

Attityder till kulturarv i Västra Götalands län

- en medborgarundersökning om människa, samhälle, kulturarv



Attityder till kulturarv i Västra Götalands län – en medborgarundersökning om människa, samhälle, kulturarv

Författare: Ylva Blank

Omslagsfoto: Göteborgsvarvet, Länsstyrelsens bildarkiv

Rapportnummer: 2003:32

ISSN 1403-168X

Länsstyrelsen Västra Götaland, kulturmiljöenheten, Göteborg

INLEDNING	5
Bakgrund	5
Agenda Kulturarv Västra Götaland	5
Samhälle, Opinion, Massmedia	6
Syfte och målsättning	6
Metod	6
Källmaterial	7
Frågorna om kultur- och naturmiljö	7
Hur Väst-SOM-undersökningen 2002 genomförts	9
Liknande undersökningar	10
KULTUR- OCH NATURMILJÖ	12
Vad anses viktigt att bevara?	12
Skäl till att bevara kulturarv	16
Inställningar till förslag rörande kulturarvet	18
Intresse för lokalhistoria	20
Eget engagemang i bevarande	21
Aktiviteter och fritidsvanor	22
Massmedier och läsvanor	28
REFLEKTIONER	32
Kulturarv är viktigt för länsinvånarna!	32
Förbättra informationen om kulturmiljövården	32
Materiellt och immateriellt	32
Alternativa kategoriseringar	33
Unga och gamla	33
Bildningsmedborgaren	35
Uppväxt i Sverige och utomlands	36
Geografiska skillnader och viktigt att bevara för kommande generationer	40
Att nå andra än de redan övertygade	42
Vilka ska konsekvenserna bli i praktiken?	42
Vad ska vi fråga länsinvånarna om nästa gång?	43
KÄLLOR OCH LITTERATUR	44
NÅGRA ORDFÖRKLARINGAR	45
BILAGA 1 – KATEGORISERING AV ÖPPNA FRÅGOR 44a & 44b	46
BILAGA 2 – FRÅGORNAN OM KULTUR- OCH NATURMILJÖ	50
BILAGA 3 – TYCK OM KULTURARV – EN WEB-ENKÄT	55

INLEDNING

Bakgrund

Västra Götalands län bildades 1998. Det är ett geografiskt stort och mångfacetterat område med starka lokala identiteter. Dess 1,5 miljoner invånare är fördelade i 49 kommuner som spänner mellan ett expansivt storstadsområde och glesbygdskommuner med vikande sysselsättning och sjunkande befolkningstal. Länsstyrelsens kulturmiljöenhet är förlagd till tre orter, men verksamheten drivs i nära samarbete med bl a de kulturhistoriska museerna med regionala uppdrag och de större kommunala museerna.

Att försöka fånga upp länsinvånarnas synpunkter kring kulturarv och kulturmiljön genom en kvantitativ undersökning är något som tidigare inte gjorts. Det har dock visat sig vara en intressant metod, som kan bidra till att utveckla kulturmiljöarbetet. Inspiration hämtades bland annat från undersökningen ”Attitudes towards the Heritage”, vilken Mori¹ utförde åt English Heritage² under år 2000. Våren 2001 etablerades ett samarbete med SOM-institutet vid Göteborgs universitet, där man har lång erfarenhet av att i forskningssyfte genomföra omfattande medborgarundersökningar på bland annat regional och nationell nivå.

Riksantikvarieämbetet beviljade FoU-medel för medborgarundersökningen och en serie med tematiska seminarier. Projektet fick namnet Människa, Samhälle, Kulturarv - en medborgarundersökning i Västra Götalands län. Planering och genomförande av undersökningen skedde under 2002. Resultaten från undersökningen har bearbetats och sammanställts under våren 2003. Rapporter från de tematiska seminarierna finns tillgängliga separat.

Agenda Kulturarv Västra Götaland

Delvis parallellt med Länsstyrelsens inledande kontakter med SOM-institutet drogs riktlinjerna upp för den nationella satsningen Agenda Kulturarv³. Medborgarundersökningen kom på så sätt att utgöra en viktig komponent i det regionala Agenda kulturarvsprojektet. Projektgruppen för Agenda Kulturarv Västra Götaland⁴ har tillsammans med SOM-institutet utformat de frågor som ställdes i undersökningen.

I projektgruppen ingår främst företrädare för länets kulturarvsinstitutioner men även för Göteborgs Naturhistoriska museum. Agenda kulturarvsarbetet i Västra Götalands län har genom detta samarbete kommit att ta upp frågor som berör hur samverkan mellan kulturmiljövården och naturvården i länet kan utvecklas. Detta har delvis avspeglats i undersökningen då vissa

1 Mori - Market and Opinion Research International

2 Ung. motsvarande det svenska Riksantikvarieämbetet, vilket vanligtvis förkortas RAÄ. Mer om den undersökningen finns under avsnittet Andras undersökningar.

3 Agenda Kulturarv är ett gemensamt initiativ av Länsmuseernas samarbetsråd, Riksantikvarieämbetet och Länsstyrelserna under åren 2002 - 2003. I projektorganisationen finns även representanter för bl a Sveriges hembygdsförbund och Svenska kommunförbundet. Syftet är ”att i bred samverkan med det omgivande samhället förnya kulturmiljövården och stärka den demokratiska förankringen”. Satsningen bedrivs både på nationell och regional nivå.

4 Agenda kulturarv Västra Götaland startade hösten 2001 som ett samarbetsprojekt mellan Länsstyrelsen Västra Götaland, Västra Götalandsregionen, Bohusläns museum, Västergötlands museum, Regionmuseum Västra Götaland, Göteborgs stadsmuseum och Göteborgs naturhistoriska museum. UV-väst har deltagit i arbetsgruppen.

frågor handlar om natur och miljö. Undersökningens tyngdpunkt utgörs dock av frågeställningar om kulturarv.

Inom ramen för det nationella Agenda Kulturarvs-projektet genomförde Statistiska centralbyrån våren 2002 en opinionsundersökning, *Vad betyder kulturmiljön för dig?*, åt Riksantikvarieämbetet, vilken beskrivs närmare under avsnittet Liknande undersökningar. Några av de regionala Agenda Kulturarvsprojekten har också genomfört egna undersökningar.

Samhälle, Opinion, Massmedia

SOM-institutet⁵ (Samhälle, Opinion, Massmedia) vid Göteborgs universitet genomför årligen frågeundersökningar i Sverige och Västsverige där personer i åldrarna 15-85⁶ år tillfrågas bland annat om sina medievänor, attityder i olika samhällsfrågor, fritidsvanor mm. SOM-institutet är ett samarbete mellan tre institutioner vid Göteborgs universitet; Förvaltningshögskolan, Institutionen för Journalistik och Masskommunikation och Statsvetenskapliga institutionen.

Den första nationella undersökningen genomfördes år 1986 och den första regionala undersökningen år 1992. Sedan år 1996 har det genomförts specialundersökningar av enskilda kommuner. Data samlas genomgående in via postala enkäter. En rad forskningsprojekt medverkar i SOM-institutets olika undersökningar, däribland Människa, Samhälle, Kulturarv.

Väst-SOM-undersökningen 2002 omfattar ett obundet, slumpmässigt urval om 6 000 individer boende i Västra Götaland samt Kungsbacka kommun. Såväl svenska som utländska medborgare ingår. Undersökningen går under namnet *Samhälle Opinion Massmedia — Västra Götaland 2002* eller kortare *Väst-SOM 2002*.

Syfte och målsättning

Det övergripande syftet med projektet Människa, Samhälle, Kulturarv var att försöka undersöka och analysera kulturarvens betydelser för invånarna i Västra Götalands län. Avsikten var vidare att söka efter olika uppfattningar om kulturmiljövårdens verksamhet länsinvånarna. Den långsiktiga målsättningen var att genom en ökad kunskap och insikt om medborgarnas uppfattningar kunna få fram ett underlag för att utveckla kulturmiljöverksamheten. Medlet för att nå detta var att medverka i 2002 års Väst-SOM-undersökning och avsikten var att ta fram ett kvantitativt kunskapsunderlag.

Metod

Den kvantitativa metod som används i Väst-SOM-undersökningen skiljer sig från de kvalitativa tillvägagångssätt som i regel används inom kulturmiljöarbetet. Vid exempelvis kulturhistorisk värdering och dokumentation drar man slutsatser utifrån det fysiska objekt som studeras och söker kanske efter bakomliggande orsaker till utformning eller användning. I kvantitativa enkätundersökningar är egentligen varje enskilt svar ointressant, medan mängden likartade svar tillsammans utgör det relevanta källmaterialet. Metoden i analysen av svarsresultaten har gått ut på att hitta tendenser i materialet. Genom att undersökningen innehåller kunskap om vissa egenskaper hos individerna kan dessa grupperas, vilket ger olika tolkningsmöjligheter. Jämförelser mellan grupper kan sedan användas för att söka efter svarsmönster.

⁵ Hemsidesadressen till SOM-institutet är: <http://www.som.gu.se/>
⁶ 1992–1999 års undersökningar: 15–80 år.

En av styrkorna med den här typen av undersökningar är att det, om upprepade undersökningar med likartade frågor görs, finns möjligheten att dra slutsatser om tendenser över tid. Detta gör SOM-institutet exempelvis i sina studier av valresultat och massmedievanor. Här har vi dock inte haft möjlighet att dra sådana slutsatser, då det är första gången som flera av frågorna om kulturmiljö och kulturarv ställs i Väst-SOM-undersökningen. Det är därför högst relevant att frågor om kultur- och naturmiljö ställs till länsinvånarna även i framtiden.

Källmaterial

Det huvudsakliga källmaterialet har utgjorts av svarsresultaten från Väst-SOM 2002. Detta finns dels presenterat i rapporten *Kulturmiljövärden i siffror: Väst-SOM-undersökningen 2002, Tabellrapport*, dels i form av alla svarsfrekvenser och korstabeller från de frågor i undersökningen som anknyter till kultur- och naturmiljö⁷. Svarsresultaten från Väst-SOM-undersökningarna arkiveras hos Svensk Samhällsvetenskaplig Datatjänst vid Göteborgs universitet.

Övrigt källmaterial utgörs av andra, liknande undersökningar samt litteratur. Då kulturmiljövärden regionalt i stort sett saknar motsvarande statistiskt material som kan vara jämförbart med Väst-SOM-undersökningen, har det varit svårt att direkt relatera svarsresultaten till den faktiska verksamheten.

Ytterligare en källa, som endast i begränsad utsträckning använts, är den ”web-enkät” som funnits tillgänglig på hemsidan för Agenda Kulturarv Västra Götaland. Enkäten innehåller några av frågorna om natur- och kulturmiljö från SOM-enkäten, samt bakgrundsfrågorna ålder, kön, utbildning och bostadsort. Vid stängningen i juni 2003 hade 76 personer svarat på enkäten. ”Web-enkäten” har endast använts som referensmaterial och resultaten från denna ingår alltså inte i några av de tabeller, diagram eller svarsresultat som presenteras i rapporten. En kort redogörelse för svarsresultaten från web-enkäten redovisas under ett eget avsnitt.

Frågorna om kultur- och naturmiljö

Frågorna i undersökningen ställdes med avsikten att i så liten utsträckning som möjligt styra svarspersonerna. Det fanns ingen förklaring till vad vi som ställt frågorna menar med termer som kulturmiljö, naturmiljö, kulturarv, bevarande eller kulturhistoriskt värde. Detta är en stor skillnad mot exempelvis Riksantikvarieämbetets och Statistiska centralbyråns undersökning där frågorna om kulturmiljö inleds med texten:

”I vissa av följande frågor används begreppet **kulturmiljö**. Det är viktigt att du utgår från dina egna synpunkter kring detta begrepp, men det kan tolkas ungefär så här.

Kulturmiljön består av de spår som människan har lämnat i sin omgivning genom tiderna. Det kan vara t.ex. kyrkor, höghus, runstenar, kulturlandskap, konst och husgeråd. Kulturmiljön omfattar alltifrån flera tusen år gamla stenåldersbosättningar till nutidens förortsmiljöer, från gamla och sedan länge övergivna åkermarker till våra dagars industrimiljöer och jordbruksfastigheter, från gamla tiders stigar och vägar på land och till sjöss till dagens motorvägar och färjeleder.”⁸

Genom denna inledande text har svarspersonerna redan fått en tydlig vink om vad de som ställer frågorna i undersökningen betraktar som kulturmiljö och öppningen för egna tolkningar av frågorna blir begränsad. I Väst-SOM valde vi dels att inte använda någon inledande förklarande text till frågorna, dels att i stort sett undvika begreppet kulturmiljö. Termen återfinns

⁷ Länsstyrelsen Västra Götaland arkiv, dnr 430-43936-2001.

⁸ *Vad betyder kulturmiljön för dig?*, enkät från Statistiska centralbyrån på uppdrag av Riksantikvarieämbetet, 2001.

endast i rubriken ”Kultur- och naturmiljö” som inleder det avsnitt om en och en halv sida där vi ställt frågor. I Väst-SOM används sådana rubriker i enkäten på många håll, t.ex. ”Samhälle och service” eller ”Trygghet och säkerhet”. I frågorna användes istället ord som ”kulturarvet”, ”bevara” och vid ett tillfälle ”kulturhistoriskt värde”. Genom de fasta svarsalternativ som finns uppställda för flera av frågorna om kultur- och naturmiljö har svarspersonerna ändå i viss mån blivit styrda.

Svaren på de öppna frågorna (fråga 44, se bilaga 1 och 2) som inledde avsnittet, där de svarande själva haft möjlighet att skriva sina svar, visar på en mycket bred tolkning av vad man önskar bevara för kommande generationer. Denna tolkning kan hänföras till begreppet kulturarv, även om termen inte användes i frågan. I regeringens proposition 1998/99:114 Kulturarv – kulturmiljöer och kulturföremål görs följande definition av kulturarvet:

”*Kulturarvet* kan sägas utgöras av de traditioner och värden som vi medvetet eller omedvetet övertar från tidigare generationer. Det är både öppet och dynamiskt och påverkas ständigt av skiftande värderingar. Det inbegriper sådant som enskilda kulturminnen, kulturmiljöer, konstnärliga verk, myter och bruk – faktorer som vittnar om människans villkor i olika tider och civilisationer.”⁹

Det inledande arbetet med att formulera frågorna i vår undersökning var att i stort sett försöka översätta flera av frågeställningarna i English Heritages undersökning. Efter diskussioner med SOM-institutet omformulerades dock frågorna och anpassades till svenska förhållanden och utformningen av Väst-SOM i stort. En tvingande faktor var inte minst det utrymme som våra frågor om kunde ges i Väst-SOM-enkäten. Den engelska undersökningen innehöll avsevärt fler frågor. Även Riksantikvarieämbetets undersökning innehöll betydligt antal fler frågor. För vår del handlade det om att försöka få ut så mycket som möjligt av det direkta utrymme i enkäten, totalt cirka två A4 sidor. Vi fick även möjligheten att tillföra avdelningarna om Massmedier samt Aktiviteter och fritidsvanor frågor om kultur- och naturmiljö.

Målsättningarna med de olika frågorna vi ställde var flera. Ovan berördes ambitionen med fråga 44, vilken var att försöka få en så oförmedlad bild som möjligt av vad länsinvånarna tycker är viktigt att bevara för framtiden. Med övriga frågor ville vi få en uppfattning om stödet för bevarandet av det ”kulturarv” som vi lägger mest resurser på – exempelvis fornlämningar, kyrkor, gamla stadskärnor osv (fråga 46). Avsikten var även att pröva ett antal förslag, t ex om invånarna tyckte att resurserna för bevarandet av kulturarvet skulle minska eller om man skulle satsa mer på information (fråga 47).

Dessutom syftar frågorna till att ge oss en uppfattning om medborgarnas inställning till sådana argument för kulturarvets betydelse som vi inom ”sektorn” gärna använder – t ex att det bidrar till att skapa arbetstillfällen och ekonomisk tillväxt (fråga 49). En annan önskan var att försöka få en bild av människors intresse för kultur/natur och vilja att själva engagera sig för bevarandet (frågorna 10, 45, 48, 50 samt 69 och 72). I en särskild fråga under avsnittet Fritidsvanor, var strävan att få en uppfattning om i vilken omfattning som invånarna besöker länets museer och ett antal kända kulturmiljöer (fråga 73.)

I rapporten används i huvudsak begreppet kulturarvet i bestämd form. Detta beror på att i frågorna i undersökningen om kultur- och naturmiljö, används samma formulering – det är alltså *kulturarvet* vi har frågat länsinvånarna om. Användningen av begreppet *kulturarvet*, i bestämd form, baserar sig inte på en medveten föreställning om att det finns ett gemensamt kulturarv som är klart och tydligt definierat och som det råder konsensus kring. Om så hade varit fallet skulle det varit tämligen meningslöst att ställa de frågor vi valt att göra. För gemene man

⁹ S. 21, Regeringens proposition 1998/99:114 Kulturarv – kulturmiljöer och kulturföremål.

har denna betydelskillnad mellan det obestämda *kulturarv* och det bestämda *kulturarvet* troligen ingen större betydelse, annat än språkligt.

Hur Väst-SOM-undersökningen 2002 genomförts¹⁰

Väst-SOM-undersökningen 2002 är den femte som genomförts i hela Västra Götaland. Väst-SOM-undersökningen har genomförts som *en* undersökning, baserad på *ett* urval, men med *två olika enkätformulär*: ett till invånarna i Göteborg med kranskommuner¹¹ och ett till dem hemmahörande i resterande delar av Västra Götaland¹². Enkätformulären innehåller till största delen gemensamma frågor. De tabeller som presenteras på de följande sidorna baseras dock enbart på svar från boende i Västra Götaland, dvs. exklusive Kungsbackaborna.

SOM-institutet har stått för utarbetande av frågeformulär och annat material som skickats ut samt kodning av öppna svar och iordningställande av sammanslagen datamängd. Undersökningen 2002 genomfördes i samarbete med Kinnmark Information AB. Arbetet var upplagt så att Kinnmark ombesörjde urvalsdragning, utskick av formulär och påminnelser, telefonuppföljning samt datauppläggning. Enkätsvaren har lästs av optiskt med hjälp av en skanner. Enkäterna skickades ut den 30 september 2002 och fältarbetet avslutades den 7 februari 2003. Svarsfrekvensen för årets undersökning framgår av tabellen nedan, som också möjliggör en jämförelse med 1998–2001 års undersökningar. För den som i detalj vill läsa om fältarbetets utformning hänvisas till den senaste Väst-SOM publikationen, *Perspektiv på Västsverige*. Kapitlet finns också att tillgå på SOM-institutets hemsida¹³.

Svarsfrekvens i Väst-SOM-undersökningarna 1998–2002

	1998	1999	2000	2001	2002
Bruttourval	5 800	5 900	6 000	6 000	6 000
Naturligt bortfall ¹⁴	415	343	398	578	462
Nettourval	5 385	5 557	5 602	5 422	5 538
Antal svar	3 487	3 760	3 684	3 808	3 792
Svarsandel (netto)	65%	68%	66%	70%	68%

I de systematiska bortfallsanalyser som genomförs efter varje undersökning konstateras återkommande att SOM-undersökningarna generellt ger en god bild av opinionsläget såväl i Sveri-

10 Avsnittet är hämtat ur Johansson, Sanna & Lundborg, Viktoria, *Kulturmiljövården i siffror: Väst-SOM-undersökningen 2002, Tabellrapport*.

11 Kommunerna är Ale, Alingsås, Göteborg, Härryda, Kungsbacka, Kungälv, Lerum, Lilla Edet, Mölndal, Partille, Stenungsund, Tjörn och Öckerö. Med Göteborgsregionen avses i föreliggande tabellpresentation genomgående dessa kommuner exklusive Kungsbacka, som inte ingår i Västra Götaland.

12 Delregionerna som används i följande resultatredovisning är indelade i enlighet med indelningen i kommunförbund: Göteborgsregionen: Ale, Alingsås, Göteborg, Härryda, Kungälv, Lerum, Lilla Edet, Mölndal, Partille, Stenungsund, Tjörn och Öckerö; Sjuhäradsregionen: Bollebygd, Borås, Herrljunga, Mark, Svenljunga, Tranemo, Ulricehamn och Vårgårda; Skaraborg: Essunga, Falköping, Grästorp, Gullspång, Götene, Hjo, Karlsborg, Lidköping, Mariestad, Skara, Skövde, Tibro, Tidaholm, Töreboda och Vara; FyrBoDal: Bengtsfors, Dals-Ed, Färgelanda, Lysekil, Munkedal, Orust, Sotenäs, Strömstad, Tanum, Trollhättan, Uddevalla, Vänersborg, Mellerud och Åmål.

13 www.som.gu.se

14 Med naturligt bortfall avses adress okänd, avflyttad, sjuk, institutionell vård, bortrest under fältperioden, studier på annan ort, militärtjänstgöring, ej svensktalande, ej kommunicerbar, bosatt/studerar/arbetar utomlands, förståndshandikappad och avliden.

ge som i Västra Götaland. De systematiska avvikelserna i urvalen, jämfört med befolkningen som helhet är små. Detta gäller såväl de nationella som de regionala undersökningarna. Vad gäller de som besvarat Väst-SOM-undersökningen 2002 visar det sig att något fler kvinnor än män fyllt i enkäten, en högre andel äldre än yngre och fler landsortsbor än storstadsbor. Likaså har vi svårare att nå invandrare än infödda svenskar. Skevheten i resultat vad gäller nämnda grupper är en erfarenhet som SOM-institutet delar med andra undersökningar. Och trots att det blir allt svårare att få människor att besvara enkätundersökningar kan SOM-institutet uppvisa fortsatt höga svarsfrekvenser. Väst-SOM-undersökningen har en genomsnittlig svarsfrekvens på 68 procent.

De frågor som ställts i Väst-SOM-undersökningen 2002 på uppdrag av Länsstyrelsen i Västra Götaland är, som tidigare nämnts, inspirerade av en liknade undersökning som English Heritage genomförde år 2000. Under rubriken ”Kultur- och naturmiljö” samlas totalt sett sju frågor. Eftersom SOM-institutet saknar erfarenhet av att ställa frågor på kulturarvsområdet och det dessutom fanns få tidigare undersökningar att relatera till där bevarandefrågor aktualiserats, satsades en betydande del av resurserna på ett antal öppna frågor. Svarspersonerna fick där möjlighet att ange vad det är man anser värt att bevara, dels i ett historiskt perspektiv men även vad som är värt att bevara i vår samtid. Glädjande nog var svarsfrekvensen hög på dessa frågor, ungefär 50 procent, vilket får räknas som ett mycket bra resultat¹⁵.

Förutom de öppna frågorna ställdes ett antal frågor med fasta svarsalternativ. Om en jämförelse görs mellan svarsfrekvensen på dessa frågor och övriga frågor i enkäten är skillnaderna i svarsbenägenhet liten. Svarspersonerna har inte varit mindre benägna att besvara dessa frågor. Den skillnad som går att se är att rörande kulturarvsfrågorna finns en något större benägenhet att sakna åsikt eller att svara ”varken eller”.

Frågorna om kultur- och naturmiljö har generellt relateras till följande variabler: kön, ålder, subjektiv klass, utbildningsnivå samt geografiskt område.

Liknande undersökningar

Avsikten är här inte att göra någon komplett genomgång av undersökningar som i sina frågeställningar och till sin karaktär liknar den som ligger till grund för den här rapporten. Därtill har tid inte funnits. Nedan beskrivs de två undersökningar som tidigare nämnts, utförda av Mori/English Heritage samt Statistiska Centralbyrån/Riksantikvarieämbetet. I anslutning till redovisningen av resultaten på respektive fråga görs jämförelser med svarsresultaten från nedan angivna undersökningar där så är relevant.

Det hade varit intressant att göra mer ingående analyser av svarsresultaten från olika undersökningar, där frågeställningarna är desamma eller liknar varandra.

Attitudes towards the Heritage

De frågor som ställdes inom vår undersökning fann, som tidigare nämnts, sin huvudsakliga inspiration från den undersökning som English Heritage genomförde genom opinionsinstitutet Mori under 2000. Moris undersökning utfördes som intervjuer i personernas hem utifrån ett representativt urval av befolkningen om 2 002 vuxna i England.¹⁶ Resultaten baserar sig på

¹⁵ Svarsfrekvensen på de öppna frågorna kan jämföras med andra öppna frågor i enkäten, exempelvis samhällsproblem. Här anger ungefär 90 procent av svarspersonerna något eller några frågor som de anser som det viktigaste problemet i den kommun där de bor.

¹⁶ MORI – Market and Opinion Research International, Attitudes towards the Heritage: Research Study Conducted for English Heritage, English Heritage, July 2000.

1 646 svarande. Syftet var att kartlägga generella uppfattningar om kulturarv (heritage) och dess mening för människor, det egna engagemanget och deltagandet i aktiviteter kring kulturarv samt attityder till kulturarv hos etniska minoriteter.

Resultaten från den kvantitativa undersökningen visade att delar av befolkningen kände sig exkluderade från det engelska kulturarvet eller hade få associationer till kulturarv. Mot bakgrund av detta valdes ett antal fokusgrupper ut, där diskussioner om kulturarv fördes. Där jämförelser med Attitudes towards the Heritage har gjorts i denna rapport avses endast resultaten från den kvantitativa delen av undersökningen.

Vad betyder kulturmiljön för dig?

Statistiska centralbyrån (SCB) genomförde på beställning av Riksantikvarieämbetet under december 2001 till februari 2002 en rikstäckande undersökning med titeln *Vad betyder kulturmiljön för dig?*¹⁷ Syftet var att undersöka allmänhetens intresse för och kunskaper om kulturmiljön och avsikten var att resultatet bland annat skulle användas i arbetet med Agenda Kulturarv. Undersökningen genomfördes som en postenkät som sändes till ett urval om 2 000 personer i Sverige i åldern 18-74 år. Svarsfrekvensen var 61 procent då undersökningen avbröts på grund av tidsbrist. Undersökningen har fungerat som inspiration för flera län, som inom sina regionala Agenda Kulturarv-projekt genomfört medborgarundersökningar. Exempel på län som genomfört egna regionala undersökningar är Gotland, Gävleborg, Väster- och Norrbotten.

I Riksantikvarieämbetets och SCB:s undersökning ingick enbart frågor om kulturmiljö och denna omfattade således många fler frågor än vad vi hade möjlighet att ställa i vår medborgarundersökning i samarbete med SOM-institutet. Frågorna i de två undersökningarna är i de flesta fall ställda med olika utgångspunkter, men några jämförelser har varit möjliga att göra.

17 Tengrud, Kerstin, Öhrvall, Richard & Johansson, Jenny. *Vad betyder kulturmiljön för dig? Beskrivning av undersökningens uppläggning och genomförande samt resultatredovisning*, Statistiska Centralbyrån, mars 2002.

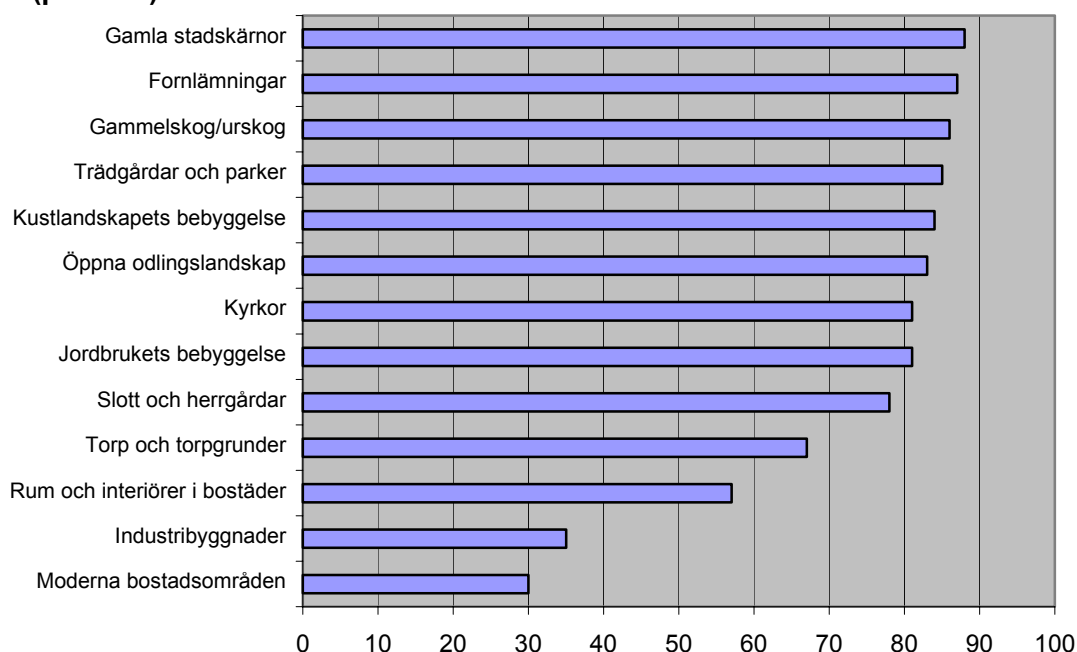
Riksantikvarieämbetet, *Kommentar till Statistiska centralbyråns slutrapport mars 2002: Vad betyder kulturmiljön för dig?*, 2002

KULTUR- OCH NATURMILJÖ

Vad anses viktigt att bevara?

De fasta svarsalternativ som ställdes upp avsågs spegla sådana företeelser som kulturmiljö- och i viss mån naturvården ägnar sig åt att bevara i sin ordinarie verksamhet. De flesta av förslagen återfinns inom Västra Götalands län och vissa är karaktäristiska för delar av länet.

Hur viktigt anser Du att det är att bevara nedanstående för kommande generationer? (procent)



Kommentar: Frågan löd: Vad anser Du är viktigt att bevara för kommande generationer?. Procent av alla som svarat 'mycket' eller 'ganska viktigt'.

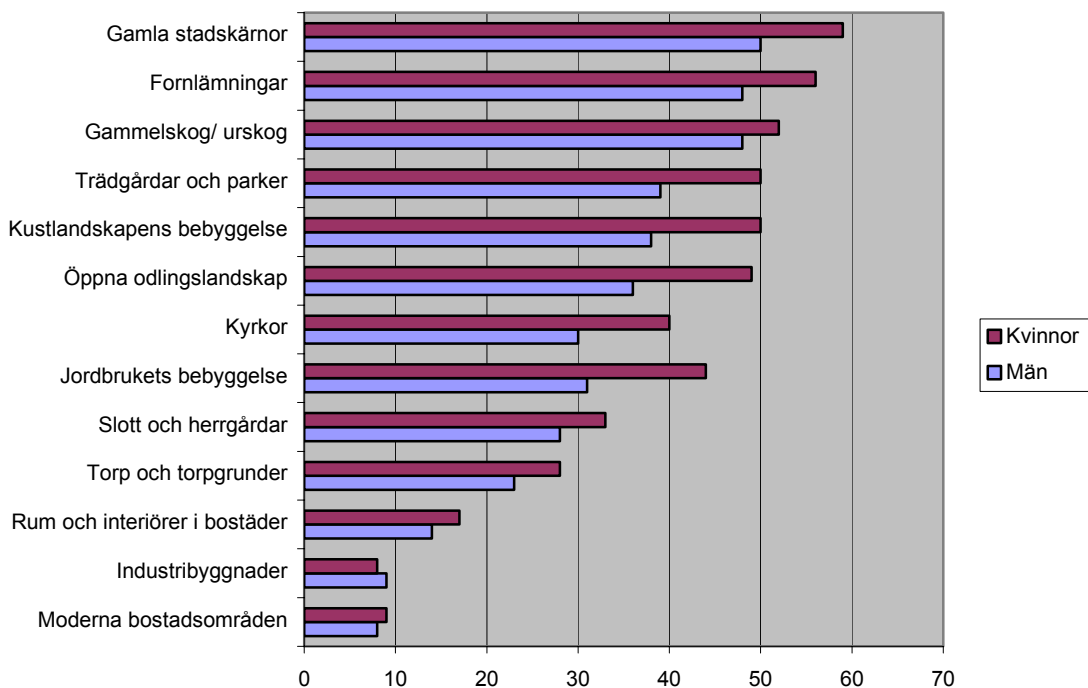
Ett stort stöd för många av kulturmiljö- och naturvårdens arbetsområden kan urskiljas bland länsinvånarna. Stödet är störst för att bevara gamla stadskärnor, tätt följt av fornlämningar och gammelskog/urskog, vilket över 85 procent anser är viktigt att bevara. Lägst stöd finns för att bevara moderna bostadsområden och industribyggnader, vilket omkring en tredjedel av länsinvånarna anser är viktigt. Industribyggnader eller industriminnen började uppmärksammas för ett par decennier sedan och moderna bostadsområden först under de senaste tio åren. Ingen av kategorierna tillhör det som man arbetat med traditionellt inom kulturmiljövården, till skillnad från exempelvis kyrkor eller slott och herrgårdar.

Att bevara gamla stadskärnor anses viktigast i alla åldersgrupper utom den yngsta, som istället favoriserar gammelskog/urskog. Tendensen är att ju äldre man är, desto viktigare anser man det vara att bevara de flesta alternativ. Tydligast är detta för de alternativ som är karaktäristiska för landsbygdsmiljöer: öppna odlingslandskap, jordbrukets bebyggelse och torp/torpgrunder. Endast drygt hälften av dem i åldern 15-29 år tycker att det är viktigt att bevara torp och torpgrunder. För slott och herrgårdar är åldersförhållandet dock det omvända – här gäller istället att ju yngre man är, desto viktigare anser man det vara att bevara slott och herrgårdar. Rum

och interiörer i bostäder är viktigast för 50-64-åringarna, vilket ju i dagsläget i princip motsvarar fyrtiotalistgenerationen.

Om vi bara studerar antalet som angett att de tycker att det är *mycket viktigt* att bevara något för kommande generationer och jämför mellan män och kvinnor framträder ett intressant mönster. Kvinnor anser det vara mycket viktigare att bevara allt föreslaget än vad män tycker, utom industribyggnader och här är skillnaden marginell. Vid en sammanslagning av kategorierna mycket och ganska viktigt framträder samma bild. Kvinnor anser att det är viktigare än män att bevara de allra flesta möjliga alternativen. Störst är skillnaderna mellan könen är det när det gäller hur viktigt man tycker att det är att bevara torp och torpgrunder, kyrkor samt rum och interiörer i bostäder, vilket kvinnor menar är betydligt viktigare att bevara än vad män anser.

Vad kvinnor respektive män anser vara mycket viktigt att bevara för kommande generationer (procent)



Kommentar: Frågan löd: Vad anser Du är viktigt att bevara för kommande generationer?. Procent som svarat 'mycket viktigt' efter kön.

De som karakteriserat sitt nuvarande hem som ett jordbrukarhem tycker att det är viktigare än andra grupper att bevara öppna odlingslandskap, jordbrukets bebyggelse samt torp och torpgrunder, vilket ju har ett logiskt samband. Naturligt nog har dem som är bosatta på landsbygden samma åsikt.

Högutbildade är den kategori som anser det viktigare att bevara alla alternativ, utom jordbrukets bebyggelse, vilket låg- respektive högutbildade tycker är ungefär lika viktigt. Skillnaderna är störst när det gäller rum och interiörer i bostäder samt gamla stadskärnor och fornlämningar, vilket högutbildade tycker är betydligt viktigare att bevara än dem med lägre utbildningsnivå.

Vad i vår historia och samtid som anses viktigt att bevara

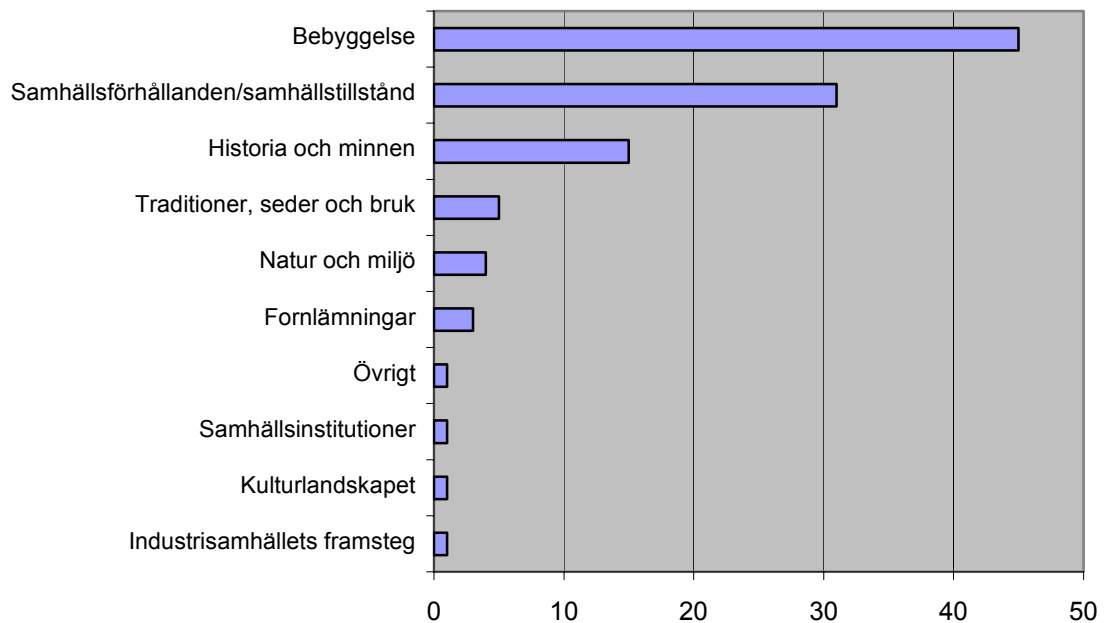
Fråga 44 bestod av två så kallade öppna frågor, där svarspersonen själv hade möjlighet att skriva sitt svar. Avsikten var, som tidigare nämnts, att försöka få fram en så oförmedlad bild som möjligt av vad länsinnevånarna tycker är viktigt att bevara för framtiden. Av den anledningen hade frågan placerats först i det frågeavsnitt som handlade om kultur- och naturmiljö. Meningen med detta var att svarspersonerna inte skulle påverkas av de fasta alternativ som angavs i flera av de följande frågorna.

För att kunna göra ett statistiskt material, jämförbart med det övriga materialet gjorde vi en kategorisering av svaren, se bilaga 2. Avsikten med kategorierna var att de dels skulle spegla svaren, men också vara möjliga att relatera till de fasta svarsalternativen i fråga 46. En annan typ av kategorisering skulle vara fullt möjlig att göra, vilket diskuteras i kapitlet Slutsatser. Närmare 1 800 personer besvarade frågan om vad i vår historia man anser viktigt att bevara för kommande generationer och drygt 1 500 personer på frågan om vad i vår samtid man anser viktigt att bevara. Svarspersonerna har i vissa fall angivit flera svar.

Svarsresultaten mellan fråga 44, där svarspersonerna hade möjlighet att själva skriva sitt svar, och fråga 46, som innehöll förvalda alternativ, skiljer sig markant åt. På frågan om vad i vår *historia* som man anser vara viktigt att bevara för kommande generationer faller flest svar inom kategorin bebyggelse. Här är det dock inte gamla stadskärnor eller slott och herrgårdar, vilka fanns med som alternativ i fråga 46, som dominerar. Det är inte heller många som angett specifika byggnader eller platser, utan svaren är mer diffusa och svarspersonerna har till exempel enbart skrivit ”gamla hus” eller ”kulturbyggnader”. Mycket få har spontant svarat något av de alternativ som under fråga 46 fick höga svarsresultat. Gamla stadskärnor och fornlämningar, som av länsinwånarna anses viktigast att bevara när de har möjligheten att kryssa uppställda alternativ, är det endast ett fåtal som spontant kommer att tänka på när de själva kan ange vad de vill bevara för kommande generationer. Fornlämningar är det endast 3 procent som har angett som viktigt att bevara, att jämföra med 87 procent i fråga 46, där fornlämningar fanns med som ett alternativ bland andra.

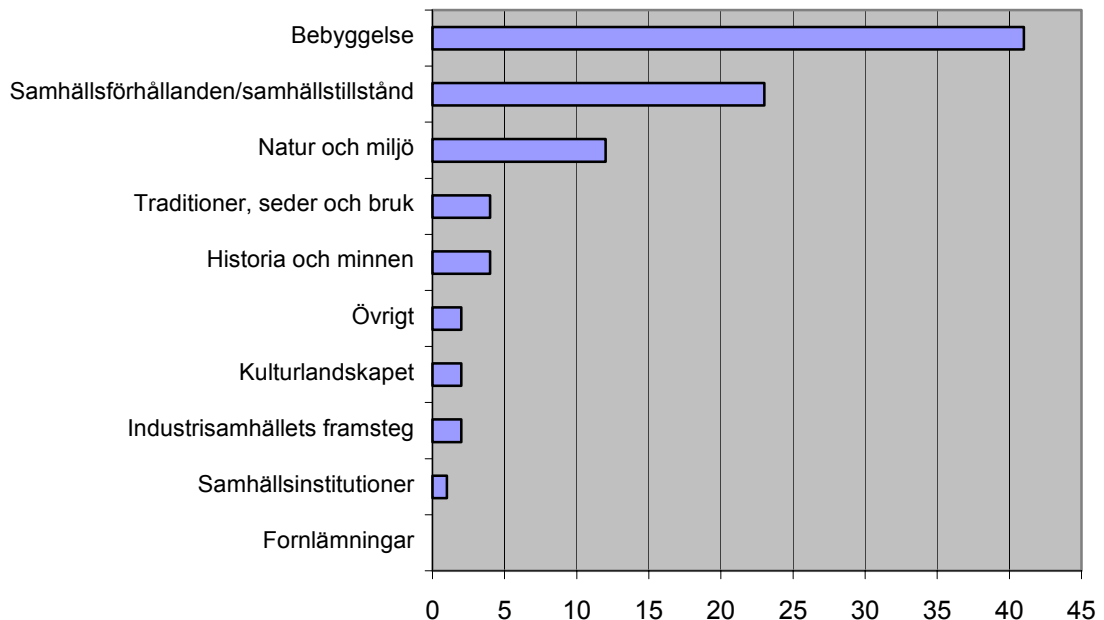
Många av svaren handlar också om immateriella företeelser, som samhällsförhållanden och samhällstillstånd eller historia och minnen. Exempel på svar som förts till kategorin samhällsförhållanden/samhällstillstånd är sådant som demokrati och rättvisa, jämlikhet eller levnads-sätt och livsstilar. Ett antal av svaren som förts till kategorin historia och minnen handlar om krig och fred. Företeelser som anknyter till andra världskriget är det enda enskilda minne som relativt många kommit att tänka på som viktigt att bevara för kommande generationer.

Vad i vår historia anses viktigt att bevara (procent)



Kommentar: Frågan var en så kallad öppen fråga, utan fasta svarsalternativ och löd: Vad i vår historia anser Du är viktigt att bevara för kommande generationer?

Vad i vår samtid anses viktigt att bevara (procent)



Kommentar: Frågan var en så kallad öppen fråga, utan fasta svarsalternativ och löd: Vad i vår samtid anser Du är viktigt att bevara för kommande generationer?

På frågan om vad i vår *samtid* som man anser är viktigt att bevara för kommande generationer hamnar också de flesta svaren inom kategorin bebyggelse. Samhällsförhållanden eller samhällstillstånd får något färre svar än när frågan handlade om vad i vår *historia* som man anser vara viktigt att bevara. Den stora skillnaden är dock att betydligt fler svar nu faller inom kategorin

om natur och miljö. Hit har förts såväl flora och fauna som svar som handlat om ren natur eller miljöfrågor. Det är betydligt färre som lämnat svar som handlar om historia och minnen när frågan handlat om vad i *samtiden* man vill bevara. Mindre än en procent har nämnt något som kunnat föras till kategorin fornlämningar, medan det är fler (men ändå mycket få) svar som handlat om kulturlandskapet här än vad det var när frågan handlade om vad i vår *historia* man vill bevara för kommande generationer.

Intressant nog framträder inga avgörande skillnader mellan hur män respektive kvinnor svarat på dessa frågor. I fråga 46, där alternativen var förbestämda, visade det sig att kvinnor generellt såg de flesta företeelser som viktigare att bevara än vad män ansåg. Då antalet svar inom varje kategori blir litet är det svårt att göra några jämförelser kring flera av dem vad gäller ålder, bostadsort, subjektiv klass och utbildningsnivå. Här kommer endast att nämnas några tendenser för de svarskategorier som fått flest svar: Bebyggelse, Samhällsförhållanden/samhällstillstånd, Historia och minnen på fråga 44a samt Natur och miljö på fråga 44b.

Åldern på svarspersonerna respektive deras bostadsort har ingen betydelse för hur många som lämnat svar som faller inom någon av de ovan nämnda kategorierna. Svaren på fråga 46 i undersökningen visar däremot tydligt att de äldre grupperna anser det viktigare att bevara de förvalda alternativ som ställdes upp. Ju högre utbildningsnivå den svarande har, desto fler är det dock som lämnat svar inom kategorierna bebyggelse, samhällsförhållanden/samhällstillstånd samt historia och minnen. För dem som svarat något som kunnat föras till natur och miljö på fråga 44b har utbildningsnivån ingen betydelse.

I den engelska undersökningen *Attitudes towards the Heritage* ställdes inte frågan om vad svarspersonerna vill bevara för kommande generationer. Däremot handlade ett antal frågor om vad svaranden associerar med orden "the heritage" respektive "the historic environment".¹⁸ Frågorna ställdes både med ett antal förvalda alternativ och som öppna frågor. Även här är det betydligt färre som på de öppna frågorna svarar något som kan föras till kategorin "archaeology" än när detta finns med som ett angivet alternativ. De flesta svaren faller inom kategorin "historic buildings and palaces".

Skäl till att bevara kulturarv

Bevarandet av kulturarvet har många funktioner och dessa bedöms av länsinvånarna generellt som viktiga. Att lära sig om det förflutna anses naturligt nog som den viktigaste uppgiften och därefter att bevarandet av kulturarvet är viktigt för att bidra till förståelsen av vår samtid, vilket mer än fyra femtedelar anser. Även på motsvarande fråga i *Attitudes towards the Heritage* anser flest att den viktigaste funktionen är att lära oss, respektive barnen om det förflutna.¹⁹ "Endast" två tredjedelar anser att bevarandet av kulturarvet är viktigt för att skapa arbetstillfällen och ekonomisk tillväxt. Då exempelvis många arkeologiska vårdinsatser genomförs i samarbete med länsarbetsnämnderna, kan resultatet möjligen vara förvånande. Närmare 80 pro-

¹⁸ Frågorna löd: "When you think of 'the heritage', what sort of things do you think that it refers to?"

"Which, if any, of the things on the list do you associate with the heritage?"

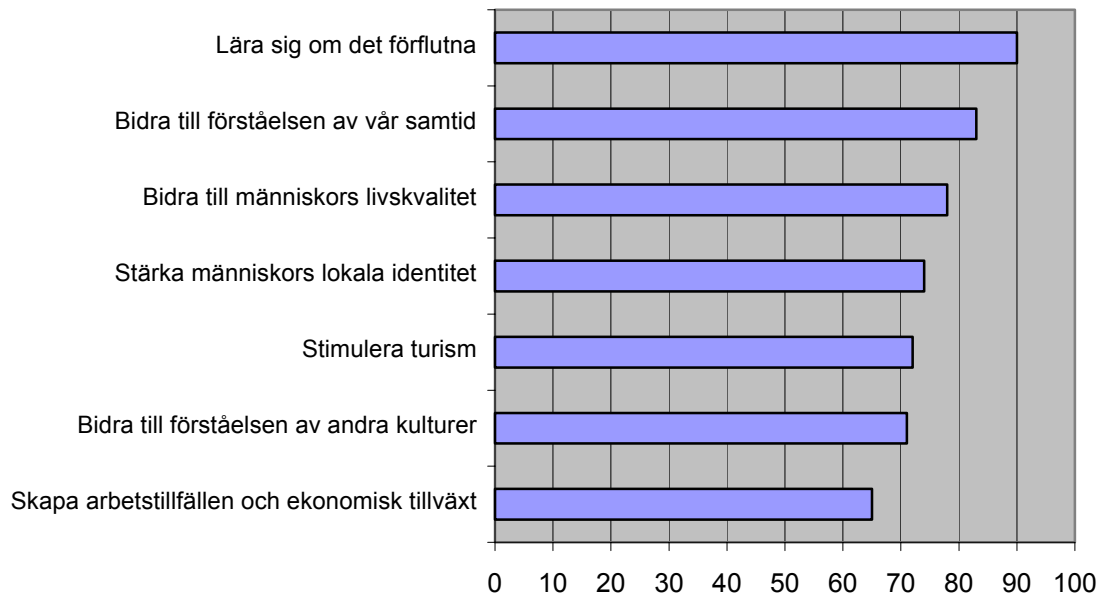
"How, if you think of 'the historic environment', what sort of things do you think that it refers to?"

"Which, if any of the things on the list do you associate with the historic environment?"

¹⁹ Frågan löd: "How important do you think the heritage is in...?". Svartalternativen var: "Teaching children about our past", "Teaching us about our past", "Encouraging tourists to visit", "Giving us places to visit and things to see and do", "Creating jobs and boosting the economy", "Enhancing English culture", "Promoting regeneration in towns and cities".

cent menar att det är viktigt att bevara kulturarvet eftersom det bidrar till människors livskvalitet.

Skäl till att bevarandet av kulturarvet är viktigt (procent)



Kommentar: Procent som svarat 'mycket viktigt' eller 'ganska viktigt'. Frågan var Tycker Du att bevarandet av kulturarvet är viktigt för att: Svarsalternativen var fasta.

Tendensen att de som är äldre tycker att alla de föreslagna betydelserna av bevarandet av kulturarvet är viktigare än vad de yngre menar, finns genomgående. Skillnaderna är dock inte markanta när det gäller att lära sig om det förflutna, att bidra till förståelsen av andra kulturer och att stimulera turism. Kvinnor tycker överlag att bevarandet av kulturarvet är viktigare än vad män anser. Detta gäller särskilt alternativen att bidra till förståelsen av andra kulturer och att skapa arbetstillfällen och tillväxt.

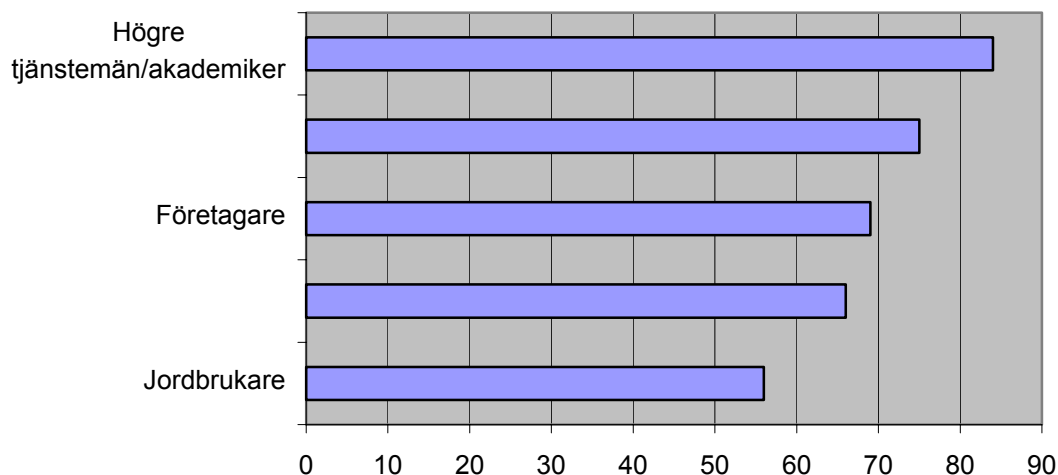
Vid en närmare granskning av resultaten visar det sig att högutbildade tillhör dem som anser att flera av alternativen är viktigare än dem med lägre utbildning. Detsamma gäller dem som definierat sig som högre tjänstemän/akademiker, vilka utgör en grupp som till största delen är högutbildade. Mer än 90 procent av akademikerna anser att det är viktigt att bevara kulturarvet för att lära sig om det förflutna och för att bidra till förståelsen av vår samtid. Gruppen jordbrukare tillhör omvänt dem som tycker att det är minst viktigt. Skillnaderna blir slående när det gäller att kulturarvet är viktigt för att bidra till förståelsen av andra kulturer. Här menar mer än fyra femtedelar av dem i högre tjänstemanna-/akademikerhem att det är viktigt och bara drygt hälften av boende i jordbrukarhem.

Det enda alternativet som avviker starkt från mönstret är att bevarandet är viktigt för att skapa arbetstillfällen och tillväxt. Ju lägre utbildning den svarande har, desto viktigare anser man detta vara. Mer än två tredjedelar av dem som definierat sitt nuvarande hem som ett arbetarhem menar att detta är viktigt jämfört med bara drygt hälften av högre tjänstemanna-/akademikerhemmen.

Attitudes towards the Heritage visar också på att faktorerna ålder, kön och socialklass har betydelse för hur man svarat. Hur viktigt man anser kulturarvet vara ökar med åldern och kvin-

nor anser exempelvis att kulturarvet är betydligt viktigare än män för att det skapar arbetstillfällen och ekonomisk tillväxt.

Bevarandet av kulturarvet bidrar till förståelsen av andra kulturer och subjektiv klass (procent)



Kommentar: Procent av svaranden och subjektiv klass. Andel som svarat 'mycket viktigt' och 'ganska viktigt' på frågan Tycker Du att bevarandet av kulturarvet är viktigt för att: Alternativet som redovisas är Bidra till förståelsen av andra kulturer.

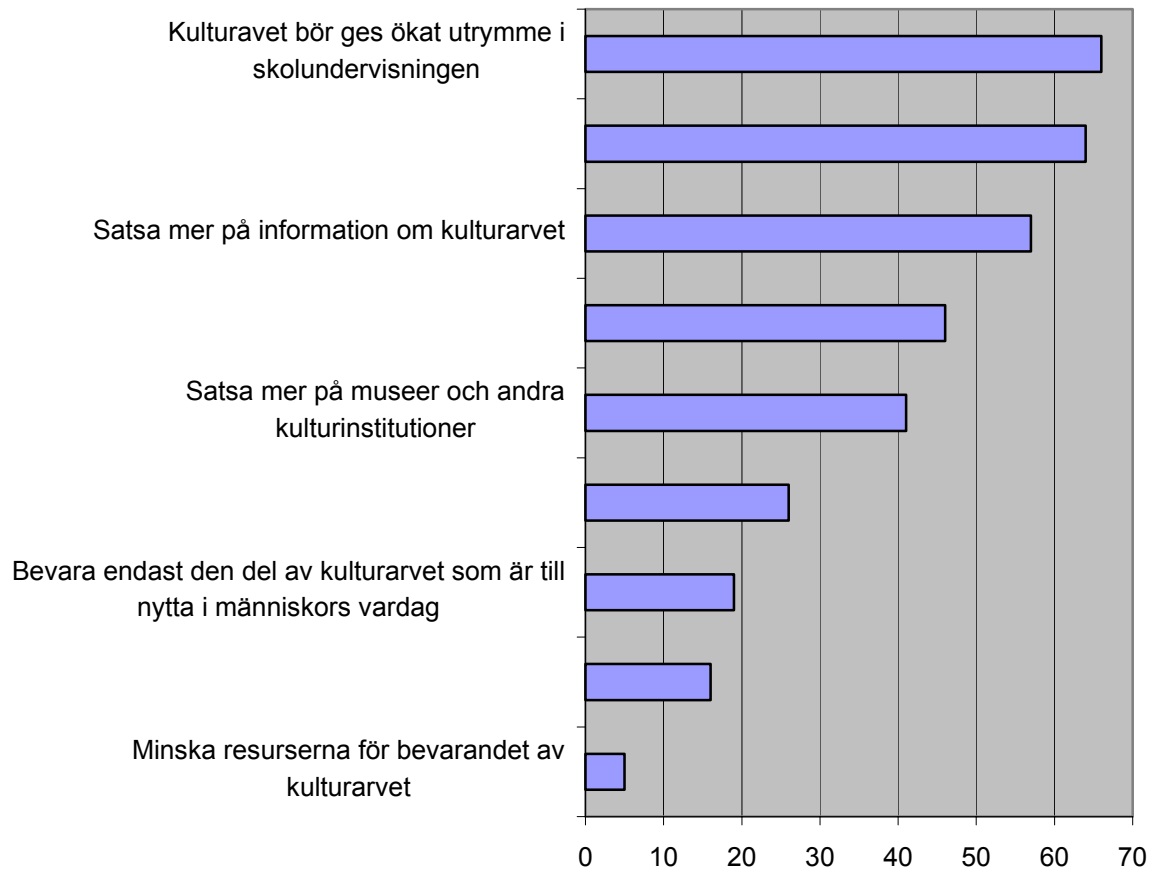
Inställningar till förslag rörande kulturarvet

I en av frågorna ställdes gavs ett antal förslag som den svarande fick ta ställning till på en femgradig skala från mycket bra förslag till inte alls bra förslag. Dessutom fanns möjligheten att ange alternativet ingen uppfattning.

Att införa fri entré på museer anser en dryg tredjedel av länsinvånarna vara det bästa förslaget. Vid en sammanslagning av svaren mycket respektive ganska viktigt visar det sig dock att två tredjedelar sympatiserar med förslaget att kulturarvet bör ges ökat utrymme i skolundervisningen och 64 procent med förslaget att införa fri entré på museer. Endast fem procent tycker att man ska minska resurserna för bevarandet av kulturarvet. I Attitudes towards the Heritage anser svarspersonerna att det bästa förslaget är att alla skolbarn borde ges möjligheten att lära sig om landets kulturarv.²⁰

Vad är Din åsikt om följande förslag? (procent)

²⁰ Frågan löd: "How much do you agree or disagree with the following statements?". Svartalternativen var: "All schoolchildren should be given the opportunity to find out about this country's heritage", "It is right that there should be public funding for preserving this country's heritage", "More effort should be made to make heritage more relevant to people like me", "My life is richer for having the opportunity to visit/see examples of this country's heritage", "Information about our heritage allows me to carry on learning about new things", "Heritage could all be kept as virtual reality these days", "We already preserve too much of the heritage".



Kommentar: Frågan som ställdes var: Vad är Din åsikt om följande förslag? Procent som svarat 'mycket' eller 'ganska bra' förslag.

Omkring en tredjedel anger att de inte har någon uppfattning om förslaget att bevarandet av kulturarvet bör inriktas på andra saker än idag. Samtidigt anger drygt 40 procent att de tycker att detta förslag varken är bra eller dåligt, vilket också kan vara ett uttryck för att man har svårt att ta ställning till frågan. Att förslaget är mindre konkret än övriga förslag kan säkert förklara att antalet som inte uttryckt någon bestämd uppfattning är stort, men kan knappast vara den enda förklaringen. Troligen är det ett uttryck för att de svarande anser sig ha mycket liten kunskap om vad som bevaras idag. Över hälften anser samtidigt att man ska satsa mer på information om kulturarvet. I Attitudes towards the Heritage anser fyra femtedelar av svarspersonerna att information om kulturarv bidrar till ett livslångt lärande och möjliggör för dem att lära sig nya saker.

Högutbildade har i större utsträckning en bestämd uppfattning om samtliga förslag, utom när det gäller att bevarandet bör inriktas på andra saker än idag – där spelar utbildning ingen roll. Dem med hög utbildning tenderar också att tycka att de flesta förslag är bättre än dem med lägre utbildningsnivå.

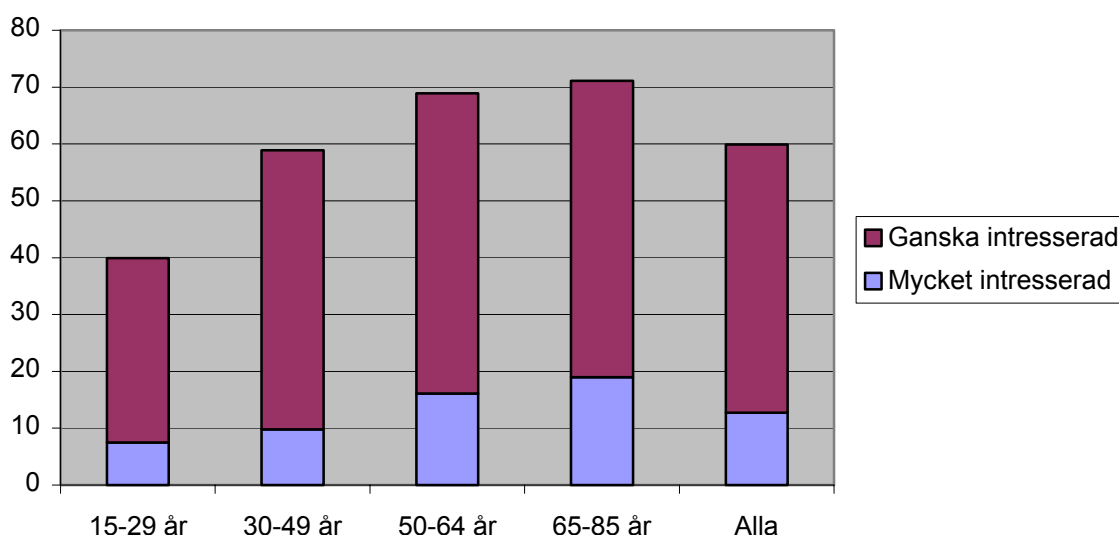
Kön har liten betydelse för hur man svarar, men fler kvinnor än män anser att det är ett bra förslag att införa fri entré på museer och att man ska satsa mer på museer och andra kulturinstitutioner. Kvinnor har också i större utsträckning än män besökt flera av länets museer (se fråga 73). De äldre åldersgrupperna är som regel mer positivt inställda till flera av förslagen än yngre. Var man bor – på ren landsbygd eller i en stad – har betydelse endast när det gäller förslagen om att satsa mer på information om kulturarvet och att satsa mer på museer och andra

kulturinstitutioner. Här är det de som bor i Göteborg och de som bor i större städer eller tätorter som är mest positiva till förslagen.

Intresse för lokalhistoria

Ungefär 60 procent av svarspersonerna anger att de är mycket eller ganska intresserade av lokalhistoria. Återigen finns mönstret att stigande ålder sammanhänger med ett ökat intresse för lokalhistoria, vilket är särskilt tydligt när det gäller hur många som svarat att de är *mycket* intresserade av lokalhistoria. Intressant är dock att omkring hälften av de svarande som är över 30 år har angett att de är ganska intresserade av lokalhistoria och här är det alltså bara den yngsta åldersgruppen som avviker, då endast en tredjedel av dem anser sig vara ganska intresserade av lokalhistoria. De med hög utbildning är mest intresserade av lokalhistoria.

Lokalhistoriskt intresserade efter ålder samt alla (procent)



Kommentar: Frågan löd: Hur intresserad är Du av lokalhistoria? Svarsalternativen var 'mycket intresserad, ganska intresserad, inte särskilt intresserad, inte alls intresserad'. Procent av svaranden efter ålder samt alla som svarat 'mycket intresserad' respektive 'ganska intresserad'.

Någon betydande skillnad i svarsresultaten mellan dem som bor på landsbygd, i mindre tätorter eller städer finns inte, vilket borde vara glädjande för alla som vill rekrytera nya medlemmar till exempelvis hembygdsföreningar. Intresset för lokalhistoria är något mindre i arbetarhem än bland övriga grupper. Av större betydelse tycks det dock vara hur länge man bott i samma kommun. Av dem som svarat att de är ganska eller mycket intresserade av lokalhistoria har mer än fyra femtedelar bott tio år eller längre i samma kommun.

Intresset för lokalhistoria går att jämföra med svaren på fråga 13 (Hur pass intresserad är Du av politik?) och fråga 14 (Hur pass intresserad är Du av politiska frågor som rör den kommun du bor i?) i undersökningen. Här visar det sig att länsinvånarna är mer intresserade av lokalhistoria än av politik eller kommunalpolitik, vilket drygt hälften anger att de är ganska eller mycket intresserade av. Intresset för politik och för kommunalpolitik följer samma åldersmönster som intresset för lokalhistoria – ju äldre man är desto större är intresset för kommu-

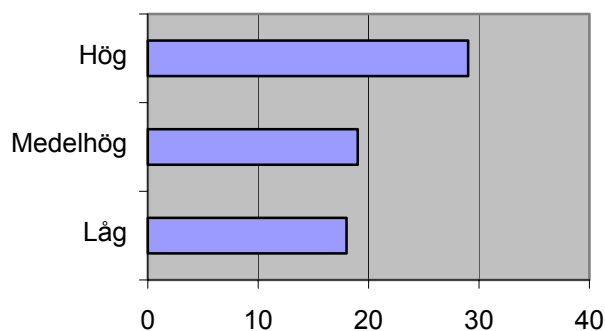
nalpolitik. Åldersgrupperna 30 till 64 år är dock betydligt mer intresserade av lokalhistoria än av politik i allmänhet eller i den kommun man bor.

Intresset för politik och för kommunalpolitik stiger också med utbildningsnivån. Bland lågutbildade är dock intresset för lokalhistoria större än intresset för både politik i allmänhet och kommunalpolitik. Grupperna arbetare, jordbrukare och företagare är betydligt mer intresserade av lokalhistoria än av kommunalpolitik.

Eget engagemang i bevarande

Frågan är ställd för att försöka kartlägga vilka som aktivt engagerat sig för bevarandet av något av kulturhistoriskt värde. Omkring en femtedel har svarat att de någon eller flera gånger har engagerat sig. Endast fem procent har angett att de engagerat sig flera gånger. De som är över 30 år har i högre utsträckning svarat att de en eller flera gånger engagerat sig för att bevara något. Det är också fler högtbildade som angett att de engagerat sig.

De som engagerat sig för bevarande efter utbildningsnivå (procent)



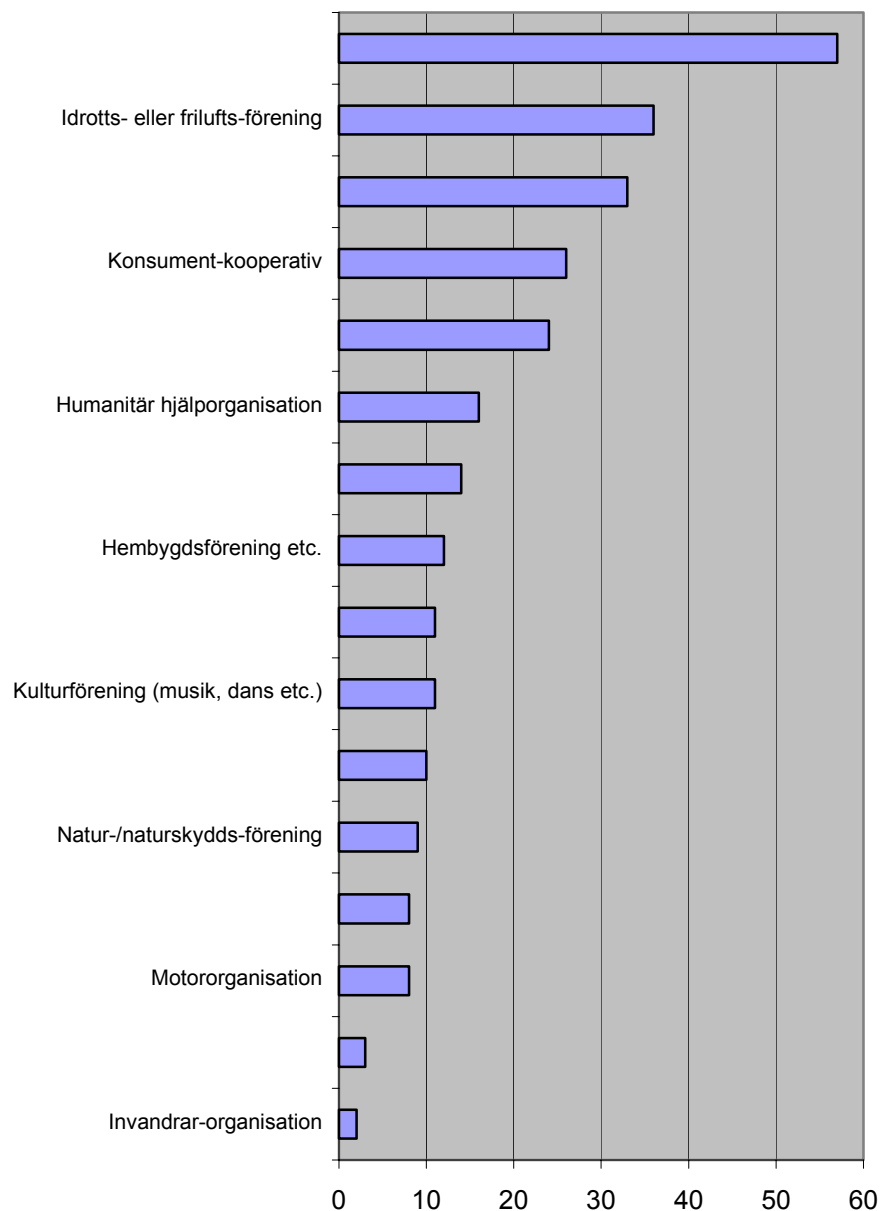
Kommentar: Frågan som ställdes var: Har Du själv någon gång engagerat Dig för att bevara något Du anser vara av viktigt kulturhistoriskt värde, t. ex. genom att skriva på en namnsamling, skriva en insändare till en tidning, spridit informationsmaterial eller demonstrerat? Om ja, vad gällde saken? Procent av svaranden efter utbildning som svarat att de engagerat sig 'en' eller 'flera gånger'.

Drygt 500 svar har kommit in där man angett vad saken gällde. Ett antal svar handlar om ett engagemang för bevarandet av exempelvis äldre bebyggelse (som stadsdelen Haga i Göteborg eller stadsteatern i Borås) som varit föremål för debatt under olika tidsperioder. Många av de skriftliga svaren visar dock på att frågan i stor utsträckning har missuppfattats av svarspersonerna. Man har angett att man engagerat sig för att bevara exempelvis samhällsservice, som bibehålla sjukvård, öppettiderna på det lokala biblioteket eller ha kvar barnomsorg och skola.

Möjligen hade frågan kunnat formuleras på ett annorlunda sätt för att tydliggöra att det handlade om ett engagemang för att bevara något av kulturhistoriskt värde. Svaren kan också tyda på att länsinvånarna inte är bekanta med begreppet ”kulturhistoriskt värde”. Här hade det kanske varit lämpligare att använda den mer välkända termen ”k-märkt”.

Aktiviteter och fritidsvanor

Medlemskap i föreningar



Kommentar: Frågan var: Ange nedan vilken/vilka föreningar Du är medlem i, samt hur aktiv Du är i dessa föreningar. Procent som svarat att de är medlem i någon av ovanstående föreningar.

Den förening som flest svarspersoner är medlem i är någon facklig organisation, vilket över hälften angett. De föreningar som direkt ansluter till den professionella kultur- och naturmiljövårdens verksamheter är hembygdsföreningar och natur-/naturskydds-föreningar. Omkring en tiondel har angett att de är medlem i någon sådan förening. Även byalag, samhällsförening är en intressant aktör i exempelvis samhällsplaneringsfrågor och landbygdsutveckling. Något fler har angett att de är medlemmar i ett byalag än i en hembygds- eller naturskydds-förening.

Antalet som svarat att de är medlemmar i hembygdsföreningar ökar markant med åldern och i åldersgruppen 15 till 29 år är bara en bråkdel medlem. Den största andelen medlemmar finns bland jordbrukarna och därefter bland företagarna. Det är lika många män som kvinnor som angett att de är medlem i en hembygdsförening. Medlemskapet är vanligast bland lågutbildade. Ju mindre ort man bor på, desto vanligare är det att man är medlem. Boende på rena landsbygden är betydligt oftare medlemmar än dem som bor i en större tätort eller i Göteborg.

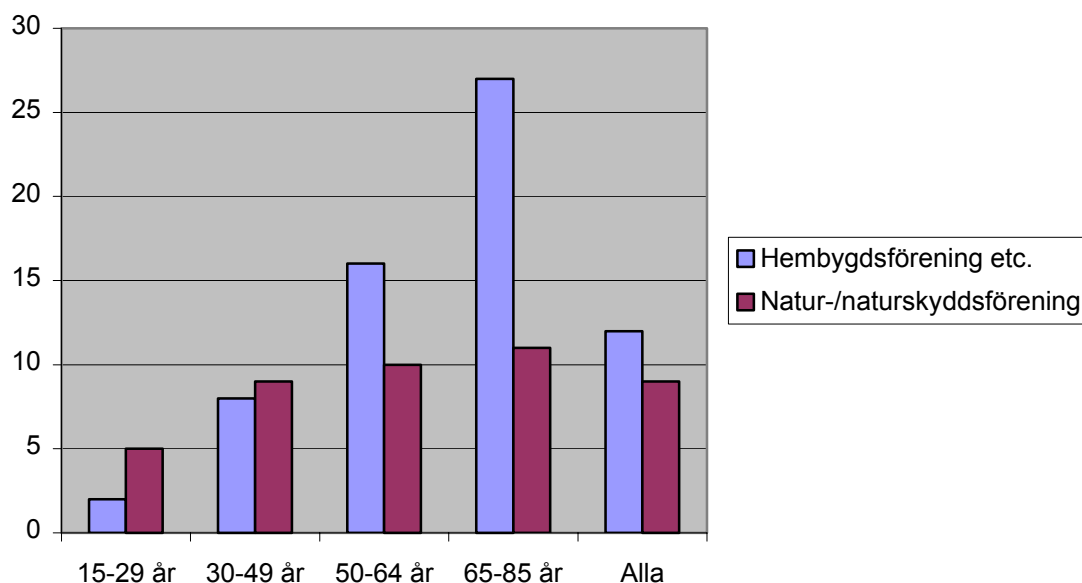
Även medlemskap i byalag/samhällsförening är avsevärt vanligare på landsbygden än i tätorter och städer. Jordbrukare och företagare är oftare medlemmar, men skillnaderna jämfört med grupperna tjänstemän och akademiker är inte lika stor som när det gäller hembygdsföreningarna. Liksom för hembygdsföreningarna är medlemskapet minst vanligt bland arbetare. Åldersgruppen 50 till 64 år har i störst utsträckning angett att de är medlemmar i byalag eller samhällsföreningar.

För natur- eller naturskyddsföreningar gäller samma ålderstendens som för hembygdsföreningarna, men medlemskapet fördelar sig jämnare över åldersgrupperna. Högutbildade och akademiker har i större utsträckning angett att de är medlemmar i en sådan förening, än andra grupper. Vanligast är medlemskap för dem som bor på landsbygden, men andelen medlemmar fördelar sig även här jämnare över olika geografiska områden.

I SCB:s undersökning ställdes frågan om man är eller har varit medlem i någon hembygdsförening, lokalhistoriskt sällskap, byggnadsvårdsförening eller liknande.²¹ Även om frågorna i SCB:s undersökning och denna är ställda på något olika sätt, visar svarsresultaten på samma tendenser. Medlemskapet i en hembygdsförening (eller liknande) är vanligast i de äldre åldersgrupperna och bara en bråkdel bland de yngre anger att de är medlem i en sådan förening. Medlemskapet är minst vanligt i större städer eller storstäder. SCB:s undersökning visar inte på några skillnader beroende på utbildningsnivå, medan Väst-SOM visar att medlemskap i hembygdsföreningar är något vanligare bland lågutbildade. Skillnaderna i resultaten här kan bero på att frågan i SCB:s undersökning är öppnare och inte enbart innefattar hembygdsföreningar.

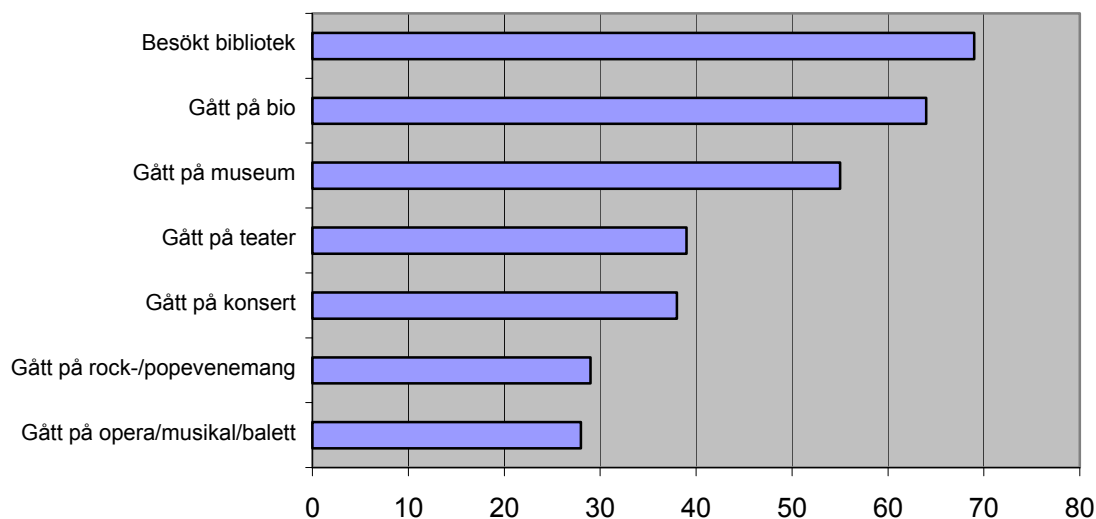
Medlemskap i hembygdsföreningar respektive natur-/naturskyddsföreningar efter ålder (procent)

21 Se fråga 31: "Är du eller har du varit medlem i någon hembygdsförening, lokalhistoriskt sällskap, byggnadsvårdsförening eller liknande?" Svalternativen var "Ja, är medlem nu, Ja, har varit medlem tidigare, Nej".



Kommentar: Procent som angett att de är medlem i hembygdsförening respektive natur-/naturskyddsförening efter ålder samt alla.

Besök på museum, bibliotek etc de senaste 12 månaderna



Procent som gjort följande någon gång under de senaste 12 månaderna.

Svarspersonerna hade i frågan en mängd alternativ att välja mellan, allt från att ha umgåtts med vänner eller grannar till att ha besökt bibliotek eller gått på museum. Här har vi valt att redovisa de alternativ som är mer eller mindre jämförbara med varandra när det gäller hur ofta svarspersonerna angett att de gjort något de senaste 12 månaderna. Svarsresultaten visar till exempel att två tredjedelar av svarspersonerna umgåtts med vänner någon eller flera gånger i veckan, men mindre än en procent gått på museum så ofta. Olika fritidsaktiviteter tillämpas naturligt nog olika ofta.

Att besöka ett bibliotek är den fritidsaktivitet som utövas mest frekvent bland dem som redovisas här. En knapp tredjedel av svarspersonerna har besökt ett bibliotek minst någon gång i månaden och nära 70 procent någon gång de senaste 12 månaderna. Enligt statistik från 1976-1999 som Kulturrådet sammanställt ökade besöken på bibliotek under perioden.²² Cirka 60 procent av den svenska befolkningen på bibliotek någon gång under en 12-månadersperiod 1998-99. Enligt Attitudes towards the Heritage minskade antalet som besökt bibliotek i England mellan 1997 och 2000. År 2000 var det 45 procent av de tillfrågade som besökt ett bibliotek någon gång de senaste 12 månaderna. Notera dock att resultaten från Kulturrådet respektive Attitudes towards the Heritage inte är jämförbara då de omfattar olika tidsperioder.

Det är fler kvinnor än män som besökt ett bibliotek, både enligt resultaten från Väst-SOM och enligt Kulturrådet. Ju högre utbildningsnivå svarspersonerna har, desto vanligare är det att de besökt ett bibliotek minst någon gång de senaste 12 månaderna. Skillnaderna är stora: cirka 85 procent av de högutbildade har besökt bibliotek och ungefär 66 procent av de lågutbildade. Intressant nog är det vanligare att unga besöker bibliotek, 77 procent i ålder 15-29 år har besökt ett bibliotek någon gång de senaste 12 månaderna.

Att gå på bio är vanligare att man gör någon i månaden eller i kvartalet. Knappt två tredjedelar av svarspersonerna har gått på bio minst en gång under det senaste året. På museum går man däremot någon gång om året eller möjligen någon gång i kvartalet – mycket få har besökt ett museum så ofta som någon gång i månaden. Detta är också naturligt, då de flesta museer inte byter sina utställningar så ofta att det går att se något nytt varje månad. Drygt hälften har angett att de gått på museum minst någon gång de senaste 12 månaderna. I den engelska undersökningen visade det sig att endast omkring 30 procent hade besökt ett museum. En viss minskning av besöken i England hade skett mellan undersökningsåren 1997 och 2000.

Åldersmässigt är den vanligaste museibesökaren mellan 30 och 64 år. Akademiker eller högre tjänstemän besöker museer betydligt oftare än andra grupper. Mer än två tredjedelar av akademikerna har besökt något museum det senaste året, att jämföra med bara två femtedelar av jordbrukarna och arbetarna. Ju högre utbildning desto vanligare är det att man besökt ett museum de senaste 12 månaderna. Det är också vanligare att man besöker museum om man bor i en stad eller en tätort än om man bor på landsbygden. Mer än hälften av göteborgarna har angett att de besökt ett museum det senaste året. Undersökningen går här inte att jämföra med Kulturrådets statistik, eftersom man där särskilt konst museer och annat museum än konstmuseum från varandra.

Besökare på olika utflyktsmål och besöksmål i Västra Götalands län

Som alternativ sattes 23 olika besöksmål i Västra Götalands län upp. I denna rapport finns ingen möjlighet att göra en detaljerad analys utifrån respektive besöksmål, vilket dock borde vara intressant för de ansvariga att göra. Här görs endast en mer sammanfattande redovisning av svarsresultaten. Det hade varit relevant att parallellt med Väst-SOM 2002 göra besöksenkäter som ett komplement till resultaten från undersökningen.

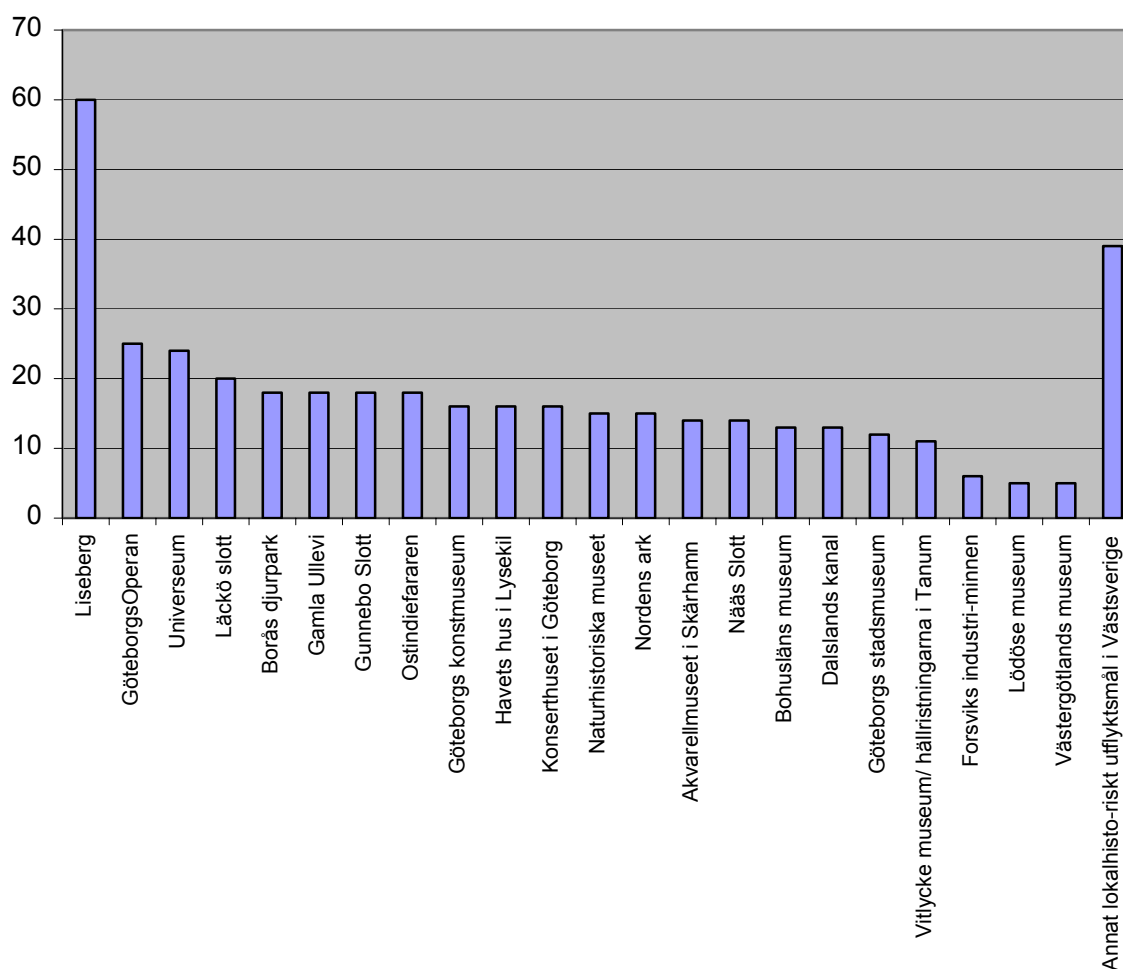
Här har inte heller gjorts någon jämförelse med faktiska besökssiffror, eftersom svarsresultaten endast beskriver varje svarandes egen upplevelse av om de besökt ett utflyktsmål eller inte. Sådana jämförelser kan naturligtvis vara intressanta att göra för varje arrangör.

²² *Den kulturella välfärden: Elitens privilegium eller möjlighet för alla?, Svenska folkets kulturvanor 1976-1999*, En rapport grundad på Välfärdsstatistiken/ULF, Statens kulturråd, 2002

Det absolut vanligaste utflyktsmålet är Liseberg, vilket också flest angett att de kommer att besöka det närmaste året. Knappt två femtedelar har de senaste 12 månaderna besökt något annat lokalhistoriskt utflyktsmål i Västsverige än dem som angivits i enkäten, vilket är det näst vanligaste besöksmålet i länet. Om svarspersonerna hade haft möjligheten att själva ange vilket utflyktsmål de besökt skulle det kanske ha gått att få en vink om vilken typ av andra utflyktsmål som besöks, utöver dem vi räknat upp i enkäten. Kanske skulle det också ha varit möjligt att ta reda på hur svarspersonerna tolkat begreppet ”annat lokalhistoriskt utflyktsmål”.

Kvinnor har besökt alla förvalsalternativ, utom Gamla Ullevi och Ostindiefararen, i högre utsträckning än män. Det är betydligt fler kvinnor (29 procent) än män (19 procent) som besökt GöteborgsOperan. För Gamla Ullevi, där ÖIS, IFK Göteborg och GAIS spelar sina hemmamatcher, är skillnaderna mellan män (24 procent) och kvinnor (12 procent) mycket stor.

Besök på utflyktsmål/besöksmål i länet



Kommentar: Frågan som ställdes var: Har Du under de senaste 12 månaderna besökt någon av följande anläggningar/utflyktsmål? Avser Du att göra det under de kommande 12 månaderna? Procent som svarat att de besökt anläggningarna/besöksmålen 'någon' eller 'flera gånger' de senaste 12 månaderna.

De kulturhistoriska museerna²³, där museibyggnaden utgör en av huvudattraktionerna vid besöket, visar på samma ålderstendens som svaren på de övriga frågor som rör kulturarv i undersökningen: Ju äldre man är desto vanligare är det att man svarat att man besökt något av de kulturhistoriska museerna. Även Dalslands kanal, Forsviks industriminnen, Ostindiefararen och slottsanläggningarna Gunnebo, Nääs samt Läckö lockar fler besökare med stigande ålder. Det omvända förhållandet råder när det gäller Universeum, Gamla Ullevi och Liseberg.

De kulturhistoriska museerna, slottsanläggningarna och Ostindiefararen har i större utsträckning besökts av högutbildade än dem med lägre utbildning. Dalslands kanal och Forsviks industriminnen har en jämnare utspridning av besökare när det gäller utbildning, med en marginell övervikt av lågutbildade besökare.

Besöksmålen som rör konst och musik²⁴ har en tydlig publik. De som i störst utsträckning de senaste 12 månaderna besökt någon av anläggningarna är kvinnor, över 50 år med hög utbildning som själva kategoriserat sig som högre tjänstemän eller akademiker. Det är vanligare att de som bor i Göteborg har besökt anläggningarna än boende i andra områden. Alla besöksmålen utom Akvarellmuseet i Skärhamn ligger också i Göteborg. Kulturrådets sammanställning över kulturaktiviteter visar att kvinnor sedan decennier tillbaka är dem som i störst utsträckning går på teater och besöker konstmuseer eller konstutställningar, vilket alltså stämmer väl med resultatet från denna undersökning.²⁵ Enligt Kulturrådet finns det däremot ingen skillnad mellan könen när det gäller besök på annat museum än konstmuseum. Den här undersökningen, där vi frågat efter om man besökt vissa namngivna museer, visar dock att kvinnor även har besökt kulturhistoriska museer och slottsanläggningar i större utsträckning än vad män har gjort.

De besöksmål som anknyter till djur och natur²⁶ har generellt en jämnare åldersspridning bland besökarna än många av de andra anläggningarna. De som de senaste 12 månaderna besökt Borås djurpark och Naturhistoriska museet är under 50 år med tonvikt på åldersgruppen 30-49 år. Nordens ark har flest besökare över 50 år och Havets hus i Lysekil har flest besökare i åldersgruppen över 65 år. Naturhistoriska museet liknar mest de kulturhistoriska museerna genom att locka besökare med hög utbildning som själva definierar sig som akademiker eller högre tjänstemän.

De besöksmål som ligger i Göteborg har i betydligt högre utsträckning besökts av boende i Göteborg. Detta gäller även Gunnebo slott, som ligger i Mölndals kommun. Det skulle vara intressant att göra en analys av exempelvis museernas förväntade upptagningsområde och sedan jämföra denna med var de som svarat att de besökt respektive museum bor. Det är vanligare att akademiker eller högre tjänstemän besökt anläggningarna i Göteborg, än andra grupper.

Svaren på om man avser att besöka något av besöksmålen de kommande 12 månaderna visar på samma tendenser avseende ålder, kön, subjektiv klass och bostadsort som de ovan beskrivna svaren på om man verkligen besökt något de senaste 12 månaderna. Det finns dock en viss skillnad i svaren mellan om man har besökt eller har för avsikt att besöka Forsviks industriminnen, Lödöse museum samt Vitlycke museum. Det är fler män än kvinnor som anger att de säkert eller kanske har för avsikt att besöka Forsviks och Lödöse museum. I svaren på om

23 Med de kulturhistoriska museerna avses: Bohusläns museum, Göteborgs stadsmuseum, Lödöse museum, Vitlycke museum/hällristningarna i Tanum och Västergötlands museum.

24 Göteborgs Operan, Konserthuset Göteborg, Göteborgs konstmuseum och Akvarellmuseet Skärhamn

25 *Den kulturella välfärden: Elitens privilegium eller möjlighet för alla?, Svenska folkets kulturvanor 1976-1999 En rapport grundad på Valfärdsstatistiken/ULF*, Statens kulturråd, 2002.

26 Här avses Borås djurpark, Havets hus Lysekil, Naturhistoriska museet och Nordens ark.

man faktiskt har besökt någon av dessa anläggningar de senaste 12 månaderna, var det något fler kvinnor än män som besökt både Lödöse och Forsvik.

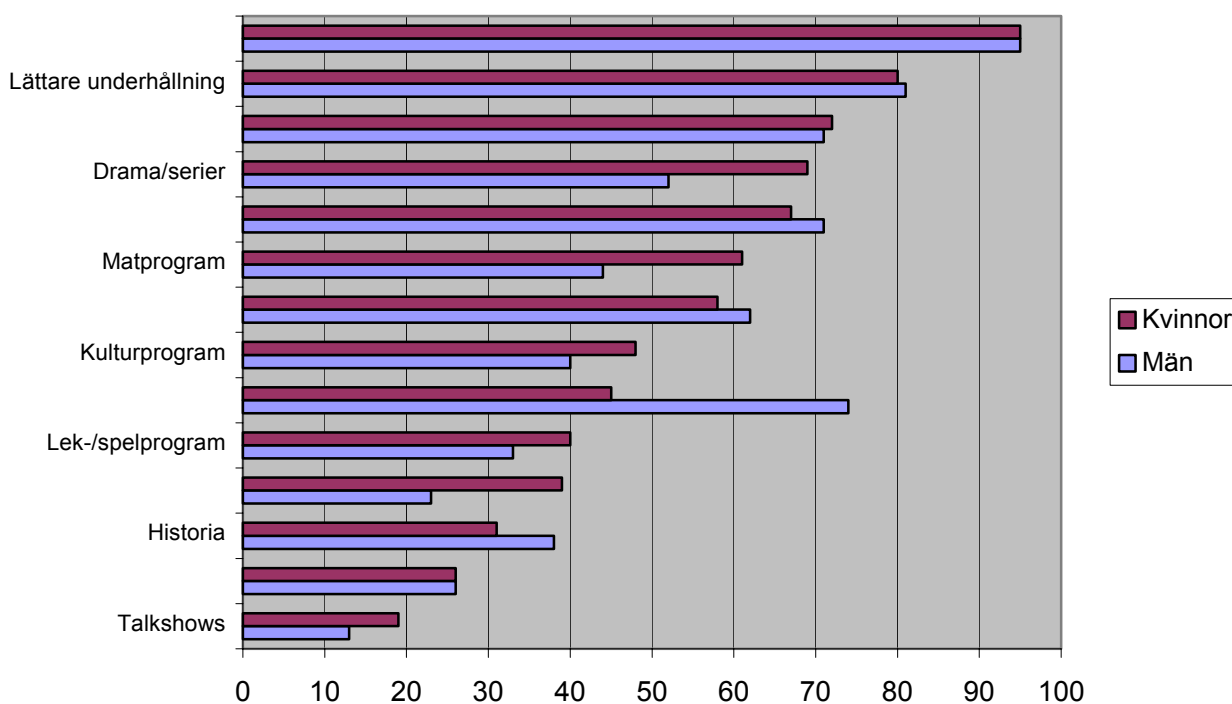
Det är anmärkningsvärt många som har för avsikt att besöka Universeum. Mer än två tredjedelar av de svarande i åldern 30-49 år svarar att de säkert eller kanske kommer att besöka just Universeum. Detta är inte så märkligt med tanke på att Universeum öppnade 2001 och borde ha en stor potentiell publik som aldrig besökt anläggningen.

Massmedier och läsvanor

TV-tittande

Frågan låg i det avsnitt i undersökningen som handlar om massmedier och alltså inte i anslutning till frågorna om kultur- och naturmiljö. Svartalternativen var fasta.

Kvinnors och mäns veckovisa TV-vanor (procent)



Kommentar: Frågan löd: Hur ofta brukar Du titta på följande typer av program/innehåll i TV? Diagrammet visar andel som svarat att de tittat på program/innehåll i TV 'flera gånger' eller 'någon gång i veckan' indelat efter kön.

Någon definition av vad de olika programtyperna eller innehållen i programmen på TV står för finns inte i undersökningen, utan det är upp till den svarande att själv definiera om exempelvis SVT:s Kulturnyheterna är ett kulturprogram eller ett nyhetsprogram.

Det absolut vanligaste TV-tittande utgörs av nyhetsprogram. Över 95 procent av dem som svarat i Västra Götalands län tittar på nyhetsprogram någon eller flera gånger i veckan. Hur ofta man tittar på nyhetsprogram tycks öka med åldern. Av dem som befinner sig i åldrarna 50-85 år tittar över 90 procent på nyheter på TV flera gånger i veckan, medan endast drygt 60

procent av dem i ålderskategorin 15-29 år tittar på nyheter flera gånger i veckan. I övrigt är det i stort sett inga skillnader på hur ofta man tittar på nyheter oavsett om man är man eller kvinna, var man bor, hur välutbildad man är eller vilken social klasstillhörighet man anser sig tillhöra.

De program eller innehåll i TV som enligt undersökningen tittas minst på är talkshows respektive dokusåpor. 40 procent av länsinvånarna anger att de aldrig tittar på talkshows och 37 procent att de aldrig ser på dokusåpor. Åldersgruppen 15-29 år tittar betydligt oftare på både talkshows och dokusåpor än de äldre grupperna.

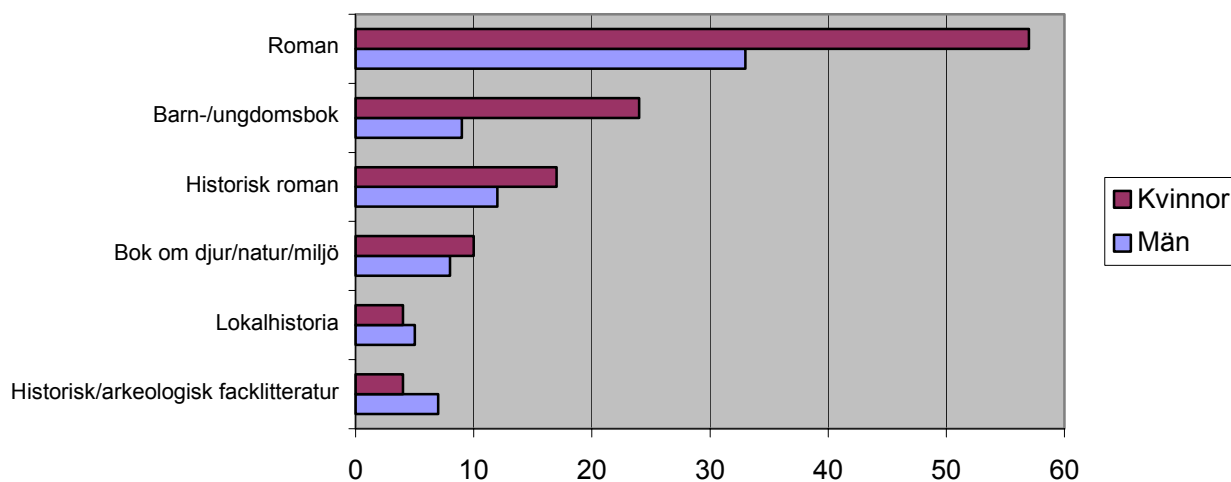
Över hälften anger att de tittar på miljöprogram mer sällan än en gång i veckan och drygt en femtedel att de aldrig ser program med innehållet miljö. Tittandet på miljöprogrammen ökar uppenbarligen med åldern och de i åldersgrupperna över 50 år ser sådana program oftare än dem som är yngre än 50 år. Djur- eller naturprogram följer samma åldersmönster, även om denna programtyp ses oftare generellt än miljöprogrammen. Två tredjedelar anger att de ser djur-/naturprogram någon gång i veckan eller oftare. De som angett att de är lågutbildade tittar oftare på djur-/naturprogram. Mest sällan ser högre tjänstemän/akademiker och högutbildade sådana program.

TV-program med innehållet historia ses i högre utsträckning ju äldre man är. Män tittar oftare än kvinnor på historieprogram och akademiker- eller tjänstemannafamiljer ser oftare på sådana program än övriga grupper. Endast en femtedel av dem som karakteriserat sitt nuvarande hem som ett jordbrukarhem ser historieprogram på TV någon gång i veckan eller oftare. De som bor i Göteborg ser oftare på historieprogram än de som bor i övriga länet.

Över 40 procent ser på kulturprogram någon gång i veckan eller oftare. Även kulturprogram ses betydligt oftare ju äldre den svarande är. Över 60 procent i åldersgruppen 60 till 85 år ser kulturprogram någon gång i veckan eller oftare, motsvarande siffra för åldersgruppen 15 till 29 år är 24 procent. Dem med hög utbildning ser kultur i TV oftare än andra och således tillhör dem som karakteriserat sin nuvarande familj som högre tjänstemanna- eller akademikerfamilj kulturprogram oftast. Hälften av tjänstemannafamiljerna och de egna företagarna ser dock på kulturprogram minst någon gång i veckan. Även här är göteborgaren en mer frekvent tittare än boende i andra delar av länet.

Läsvanor

Kvinnor respektive män som läst minst tre av nedanstående böcker de senaste 12 månaderna (procent)



Kommentar: Frågan som ställdes var: Har Du under de senaste 12 månaderna läst någon av följande typer av böcker? Diagrammet visar andel som svarat att de läst '3-4 böcker' eller '5 böcker eller fler' de senaste 12 månaderna indelat efter kön.

Vi har valt att lyfta ut dem som läst minst tre böcker de senaste 12 månaderna, eftersom detta tyder på något av en vana. Svartsresultaten för om man läst någon bok överhuvudtaget visar i stort sett på samma tendenser som för dem som läst minst tre böcker.

Det vanligaste bokläsandet utgörs av romaner. Romaner läses av alla åldersgrupper, men skillnaderna mellan låg- och högutbildade är stor. En tredjedel av de lågutbildade har läst minst tre romaner de senaste 12 månaderna, medan motsvarande siffra för högutbildade är nära två tredjedelar. Gruppen högre tjänstemän eller akademiker är också dem som läst romaner i störst utsträckning. Att kvinnor läser romaner är betydligt vanligare än att män gör det. Två femtedelar av kvinnorna har läst fem eller fler romaner det senaste året, att jämföra med att bara hälften så många män läst minst fem romaner. Det är vanligare att man läst minst tre romaner de senaste 12 månaderna om man bor i en större stad eller tätort – det är således flest göteborgare som läst romaner. Här spelar sannolikt det faktum att det bor en högre andel högutbildade i Göteborg än jämfört med länet i stort.

Det är vanligast att barn- eller ungdomsböcker läses av åldersgrupperna 15-49 år. Detta är också naturligt, då målgruppen för den typen av litteratur är barn och ungdomar eller föräldrar till desamma. Även barn- och ungdomsböcker läses i störst utsträckning av högutbildade kvinnor som definierar sig själva som akademiker eller tjänstemän.

Böcker om djur, natur eller miljö har en mer spridd läsekrets än romaner. Åldersgruppen 50 till 64 år har i större utsträckning läst minst tre sådana böcker jämfört med övriga åldersgrupper. Ju högre utbildning de svarande har, desto vanligare är det att man läst böcker om djur, natur eller miljö. Det är vanligare att landsbygdsbor läst sådana böcker och företagare och akademiker är de grupper läst böcker om djur, natur och miljö i störst utsträckning.

Svaren på om man läst historiska romaner och böcker om lokalhistoria uppvisar likartade mönster som svartsresultaten på frågorna om kulturarv och lokalhistoria i undersökningen. Här ökar läsandet med stigande ålder och med utbildningsnivån. Det är fler kvinnor än män som läst mer än tre historiska romaner – kvinnor läser också romaner överhuvudtaget i större utsträckning än män. Det är dock något fler män än kvinnor som läst böcker om lokalhistoria. Om man studerar alla dem som läst minst en lokalhistorisk bok är läsandet jämt fördelat mellan könen, liksom intresset för lokalhistoria (se fråga 45) är.

Män har däremot i högre grad läst historisk eller arkeologisk facklitteratur än kvinnor. Läsa-
ndet är jämnt fördelat över åldersgrupperna, men ju högre utbildning de svarande har desto
vanligare är det att man läst sådan facklitteratur. Andelen som läst minst tre historis-
ka/arkeologiska fackböcker är lägst bland arbetare. Dubbelt så många akademiker eller högre
tjänstemän som arbetare har läst historisk eller arkeologisk facklitteratur. Att läsa-
ndet fördelar sig jämnt över åldersgrupperna, till skillnad från läsa-
ndet av lokalhistoriska böcker och histo-
risk romaner kan troligen förklaras av att facklitteratur är något man bland annat läser i sam-
band med studier. Att män i högre utsträckning har läst historisk/arkeologisk facklitteratur än
kvinnor kan inte förklaras med att utbildningsnivån är högre bland män. Män inom Västra
Götalands län har i lägre utsträckning eftergymnasial utbildning än vad kvinnor har.²⁷

²⁷ www.vgregion.se, se Regional utveckling, statistik.

REFLEKTIONER

De slutsatser som kan dras ur undersökningens resultat är många och flera frågor skulle behöva granskas närmare. Här kommer några reflektioner mot bakgrund av undersökningens resultaten att presenteras och några förslag till vad som skulle kunna utredas ytterligare.

Kulturarv är viktigt för länsinvånarna!

Svarsresultaten från Väst-SOM-undersökningen 2002 visar på ett starkt stöd för det regionala kulturmiljöarbetet. Vi har fått höga svarsfrekvenser på våra frågor om kulturmiljö, vilket visar att länsinvånarna har åsikter om bevarande och kulturarv. Dessutom visar svaren på ett stort intresse och stöd för kulturarv och kulturmiljöer. Endast 5 procent anser att man ska minska resurserna för bevarandet av kulturarvet.

Förbättra informationen om kulturmiljövården

När vi frågade länsinvånarna om deras åsikt om förslaget om att bevarandet av kulturarvet bör inriktas på andra saker än idag visade det sig att ungefär 35 procent inte har någon åsikt om detta förslag. Dessutom har drygt 40 procent svarat att de tycker att förslaget är varken bra eller dåligt. Detta kan likaså vara ett uttryck för att de svarande har svårt att ta ställning i frågan. Båda dessa svarsresultat kan tolkas som att en stor del av länsinvånarna har liten kunskap om vilken inriktning som idag styr bevarandet av kulturarvet.

Tillsammans med det faktum att 57 procent menar att det är ett bra förslag att satsa mer på information om kulturarvet, kan man dra slutsatsen att vi som arbetar med kulturmiljöfrågor måste bli bättre på att föra ut kunskap om vad vårt arbete består i. Väst-SOM-undersökningen kan också ge oss orientering om vilka kanaler som är mest relevanta att använda för att nå olika målgrupper.

Materiellt och immateriellt

Resultaten från Väst-SOM-undersökningen kan inte entydigt tolkas som en bekräftelse på den verksamhet som det offentligt finansierade kulturmiljöarbetet hittills har bedrivit. Även om det som anses viktigast att bevara också är de områden som kulturmiljövården arbetar inom finns här vissa diskrepanser. Medan 85 procent av länsinvånarna menar att det är viktigt att bevara trädgårdar och parker är endast två av 206 byggnadsminnen i dagsläget just trädgårdar eller parker.

Det länsinvånarna själva skrev ned gav oss också en mer komplex bild av vad som anses betydelsefullt att bevara för kommande generationer.²⁸ Här visar det sig att många svar kan föras till kategorin bebyggelse och endast en bråkdel handlar om fornlämningar. Bebyggelse är något påtagligt, som finns omkring oss alla nästan överallt och som vi inte kan undvika. Bebyggelsen är kopplad till ett tydligt historiebruk, eftersom endast ett fåtal bebyggelsemiljöer är möjliga att bevara utan att de brukas dagligen. Kanske är det en anledning till att betydligt fler refererar till bebyggelse än till fornlämningar eller kulturlandskap.

²⁸ Fråga 44 bestod av två så kallade öppna frågor, där svarspersonerna själva hade möjlighet att skriva ned sina svar. Frågorna var:

44a Vad i vår *historia* anser Du är viktigt att bevara för kommande generationer?

44b Vad i vår *samtid* anser Du är viktigt att bevara för kommande generationer?

Svaren på de öppna frågorna kan också ge oss anledning att fundera över hur vi inom kulturmiljöarbetet hanterar det immateriella kulturarvet. Även om bebyggelse är den enskilda kategori som flest svar faller inom, är det sammantaget fler svar som handlar om historia och minnen samt samhällsförhållanden/samhällstillstånd. Till båda dessa kategorier har svar förts som handlar om immateriella företeelser, som livsstilar, demokrati, minnen eller historia i allmänhet. Hur vi hanterar det stora intresset för det immateriella kulturarvet och den historia som inte tar sig fysiska uttryck behöver vi inom kulturmiljövården fundera över ytterligare. Likaså är en viktig fråga hur vi själva hanterar kopplingen mellan berättelserna och bevarandet av det fysiska. Om och hur länsinvånarna ser detta samband är också av största vikt. En sådan fråga bör troligen utredas eller kompletteras med en annan metod än den kvantitativa som medborgarundersökningar erbjuder.

Alternativa kategoriseringar

Den kategorisering som gjordes av svaren på fråga 44 anpassades till de fasta svarsalternativ som fanns med i fråga 46, t.ex. gamla stadskärnor, kyrkor, öppna odlingslandskap o.s.v. Detta var en förutsättning för att göra svaren på de två olika frågorna jämförbara med varandra. Det skulle dock vara möjligt att göra helt andra kategoriseringar av svaren än dem vi valt att göra i den här undersökningen. Ett sätt att göra en alternativ indelning av svaren skulle kunna bestå i att studera vilka värdeladdade uttryck som svarspersonerna använder. I somliga svar anger man exempelvis att det som är viktigt att bevara för kommande generationer är förknippat med en viss ålder, t.ex. *gamla* minnen eller miljöer. Vad man avser med gammal har vi dock inte fått reda på. Vissa svar handlar om att vi genom kunskap om historia och samtid kan dra lärdomar för framtiden. I svaren talas också om att det är viktigt att bevara minnen av förtryck och orättvisor, ideal och ideologier. Hur man menar att denna kunskap ska beskrivas eller om konsekvensen av kunskapen vissa samhällstillstånd ska bli bevarandet av dess fysiska uttryck vet vi dock inte.

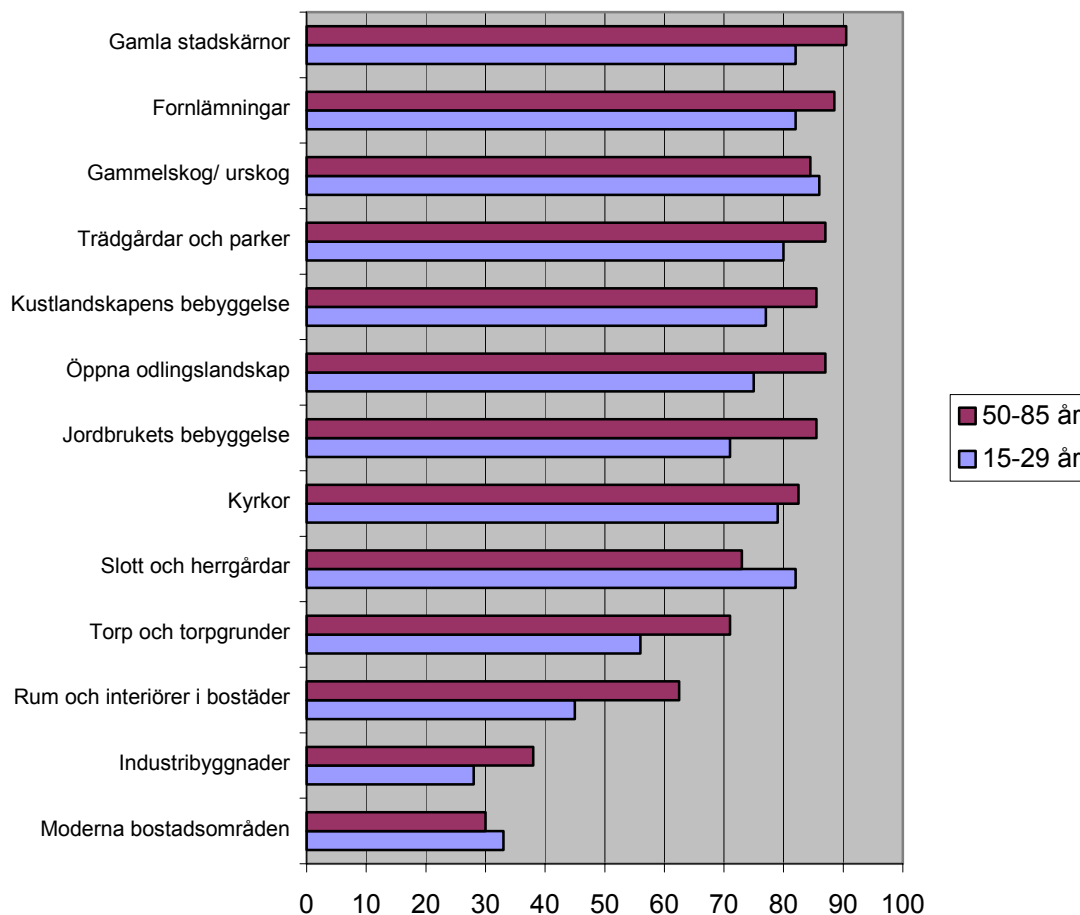
I den undersökning som Mori gjorde åt English Heritage frågade man efter svarspersonernas åsikter om vissa påståenden: *"To what extent do you agree or disagree with the following statements about heritage?"*²⁹ Ett av påståendena var *"Nothing after 1950 counts as heritage"*. Den här typen av frågor skulle kunna vara ett sätt att undersöka hur svarspersonerna förhåller sig till kulturarvets ålder. Ett annat sätt är att genom djupintervjuer eller, som i den engelska undersökningen, genom diskussioner i fokusgrupper undersöka inställningar till kulturarv. I *Attitudes towards the Heritage* var redan inledningsvis syftet att undersöka etniska minoriteternas attityder till kulturarv och detta var ett av urvalskriterierna för vilka som skulle ingå i de tre fokusgrupper som hölls under 2000. Ett liknande urval för fokusgrupper eller intervjuer i Västra Götalands län skulle kunna vara att välja ut de grupper som inte har lika stort förtroende för kulturarvet som högutbildade akademiker över 50 år. Ett annat alternativ är att välja kontrasterande fokusgrupper, som högutbildade jämfört med lågutbildade, unga jämfört med äldre etc.

Unga och gamla

Svarspersonerna i åldern 15 till 29 år har i undersökningen visat sig ha delvis andra inställningar till kulturarvet än vad de äldre åldersgrupperna har. Den unga åldersgruppen anser det inte vara lika viktigt att bevara sådant som relaterar till jordbruket – öppna odlingslandskap, jordbrukets bebyggelse, torp och torpgrunder, som de över 50 år anser. Medan 28 procent i åldern

²⁹ MORI – Market and Opinion Research International, *Attitudes towards the Heritage: Research Study Conducted for English Heritage*, July 2000.

15-29 år tycker att det är viktigt att bevara industribyggnader, anser 38 procent av de svarande över 50 år detsamma. Det som flest i åldersgruppen 15-29 år tycker är viktigt att bevara är gammelskog/urskog.



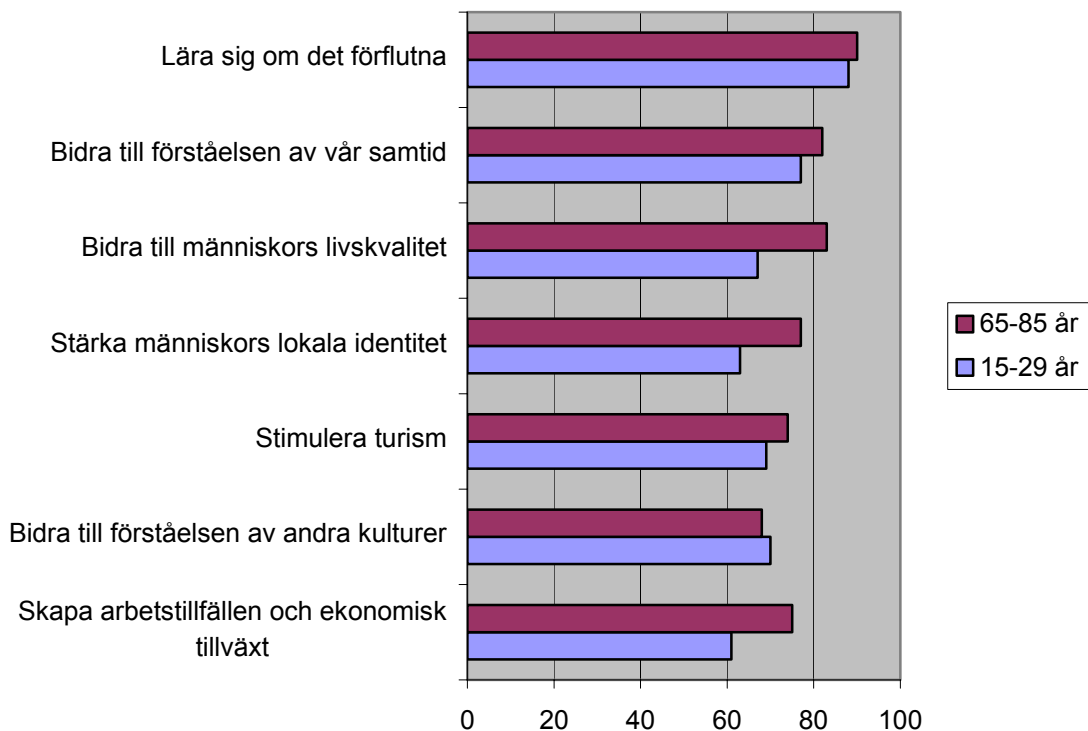
Procent som svarat 'mycket' eller 'ganska viktigt' i åldersgrupperna 15-29 år och 50-85 år på fråga 46 'Hur viktigt anser Du att det är att bevara följande för kommande generationer?'.

Man kan föreställa sig att intresset för historia och för bevarande hänger ihop med åldern och att man blir mer intresserad ju äldre man är. Svaren på om man var intresserad av lokalthistoria eller inte visade också på att detta var större hos dem som bott länge i samma kommun, vilket kan tyda på att intresset ökar med en viss erfarenhet. Det är också fler bland de unga som inte har någon uppfattning om de frågor vi har ställt eller som valt att svara ingen åsikt och liknande.

Bland de förslag kring kulturarv och kulturmiljövård vi ställdes upp anser flest det vara bra att ge kulturarvet ökat utrymme i skolundervisningen. Det här tycker 66 procent av länsinvånarna är ett bra förslag - men bara 46 procent av dem i åldersgruppen 15 till 29 år tycker att förslaget är bra. Samtidigt är det just i dessa åldrar som man deltar eller tills nyligen har deltagit i skolundervisning. Den yngsta åldersgruppen anser inte heller förslaget att satsa mer på information om kulturarvet vara lika bra som de över 50 år. Att införa fri entré på museer menar unga är det bästa förslaget bland dem som fanns att välja mellan i frågan.

När det gäller skälen till att bevara kulturarvet har unga en annan uppfattning än äldre på ett par punkter. Över 80 procent i av svarspersonerna över 50 år anser att kulturarvet är viktigt att

bevara för att det kan bidra till människors livskvalitet, att jämföra med 67 procent i åldersgruppen 15-29 år. I den yngsta åldersgruppen tror 63 procent att det är viktigt för att det kan stärka människors lokala identitet, medan 75 procent anser detta bland dem över 30 år.



Procent i åldersgrupperna 15-29 år respektive 65-85 år som svarat 'mycket viktigt' eller 'ganska viktigt' på fråga 49 'Tycker Du att bevarandet av kulturarvet är viktigt för att:'

För att undersöka om intresset för kulturarv med automatik ökar med stigande ålder behöver kulturmiljövården delta i undersökningar som Väst-SOM vid upprepade tillfällen under en längre tidsperiod. Är ungas relativa ointresse för jordbrukets och landsbygdens fysiska uttryck en generationsfråga? Eller är det en spegling av de stora omvandlingar vårt samhälle har genomgått under 1900-talet?

Bildningsmedborgaren

Svarsresultaten ger oss vinkeln om att de som visar störst intresse för de frågor som kulturmiljövården hanterar är välutbildade personer över 50 år som definierar sitt hem som ett akademiker- eller högre tjänstemannahem. Ofta är dessa personer kvinnor. Detta är samma grupp i samhället som också besöker kulturhistoriska museer och som, framför allt, besöker andra anläggningar i länet som visar opera, teater, musik, konst. Kvinnor deltar också i högre grad än män i studiecirkel, går oftare på bibliotek och det är fler kvinnor som läser böcker än män.³⁰ Peter Aronsson kallar, i sin analys av resultaten från Statistiska centralbyråns och Riksantikvarieämbetets enkätundersökning inom Agenda Kulturarv, i en förenklad kategorisering dessa

³⁰ Den kulturella välfärden: Elitens privilegium eller möjlighet för alla?, Svenska folkets kulturvanor 1976-1999 En rapport grundad på Välfärdsstatistiken/ULF, Statens kulturråd, 2002.

personer för bildningsmedborgare.³¹ Det är här vi har den målgrupp som redan är övertygad om att bevarandet av kulturarv är viktigt, att dess funktioner är betydelsefulla och att bevarandet av kulturarvet kan bidra till människors livskvalitet (se fråga 49). Möjligen speglar dessa svar svarspersonernas övertygelse om att eftersom kulturarvet bidrar till deras egen livskvalitet, borde denna upplevelse kunna delas av var och en. Det är 67 procent av dem i åldern 15-29 år som tror att kulturarvet kan bidra till livskvaliteten och över 80 procent av dem över 50 år.

Resultaten från Väst-SOM-undersökningen 2002 ger dock inte en fullt så entydig bild av kulturmiljövårdens anhängare. Medlemmarna i hembygdsföreningar, vilka representerar det egna engagemanget i kulturmiljöer, är lika ofta män som kvinnor (se fråga 69). Någon skillnad mellan män och kvinnor finns inte heller när det gäller intresset för lokalhistoria (se fråga 45). Att lågutbildade är medlemmar i hembygdsföreningar är något vanligare än att personer med annan utbildningsnivå är det. Åldersgruppen pensionärer dominerar stort när det gäller medlemskap.

Om vi ändå förutsätter att kvinnor till större del intresserar sig för kulturarv än män och dessutom anser detta vara viktigare än vad män gör, kan man fråga sig hur och om detta perspektiv syns i kulturmiljövårdens verksamhet. Det finns flera museer där genusperspektivet uppmärksammas i exempelvis insamlingar och dokumentationer. Inom den del av kulturmiljövården som ingår i samhällsplaneringen saknas dock perspektivet i stor utsträckning och borde mot bakgrund av Väst-SOM-undersökningens resultat bli en naturlig del i den självreflektion som pågår inom Agenda Kulturarv. Rapporten *Kön och kulturarv* tar upp perspektivet avseende kulturmiljöprogram, men i övrigt tycks frågan inte ha uppmärksammas inom den samhällsplanerande delen i kulturmiljösektorn.³²

I en uppsats har Hilda Knafve studerat hur genus, klass och etnicitet representeras genom handläggningen av byggnadsminnen i Skåne län.³³ Hon konstaterar att dessa perspektiv i stort sett är frånvarande i byggnadsminnena, såväl bland de faktiska som bland avlagen på väckta frågor om byggnadsminnen. Någon liknande studie har inte gjorts i Västra Götalands län, men i länets byggnadsminnespolicy konstaterar man, efter en översikt över det befintliga byggnadsminnesbeståndet, att det finns grupper i samhället som inte är representerade bland byggnadsminnena. Till dem hör kvinnor, etniska minoriteter och arbetarklass.

Det hade varit möjligt att konstruera en livsstilsvariabel utifrån resultaten på ett antal frågor som finns med i Väst-SOM-undersökningen 2002 och sedan jämföra resultaten på frågorna om kultur- och naturmiljö med denna. Här har dock inte funnits utrymme att göra något sådant, men det är fullt möjligt att göra sådana jämförelser om man väljer att upprepa undersökningen.

Uppväxt i Sverige och utomlands

Den engelska undersökningen *Attitudes towards the Heritage* hade ett särskilt syfte att studera inställningar till kulturarv hos etniska minoriteter. Något sådant, särskilt syfte har inte funnits med den här undersökningen, även om par alternativ i frågorna har en sådan infallsvinkel. I fråga 47 hade svarspersonerna möjlighet att tycka till om förslaget att *"Invandrargrupperns kultur bör i större utsträckning bevaras som en del i kulturarvet"*. I fråga 49 undrade vi också om länsinvånarna ansåg att kulturarvet är viktigt för att *"Bidra till förståelsen av andra kulturer"*. I *Attitudes*

³¹ Aronsson, Peter, *Att förnya kulturarvet*, I: Lindvall, Karin & Johansen, Birgitta (red.), *Agenda Kulturarv – inspiration & diskussion*, Riksantikvarieämbetet, 2002.

³² Magnus, Bente & Morger, Kersti, *Kön och kulturarv*, Riksantikvarieämbetet, 1994.

³³ Knafve, Hilda, *Titel saknas, manus till c-uppsats i idé- och lärdomshistoria*, Lunds universitet, 2003

towards the Heritage använder man sig av begreppet ”English Heritage” i betydelsen ett engelskt kulturarv, medan vi i Väst-SOM-undersökningen inte har talat om ett svenskt kulturarv.

För att något översiktligt undersöka om det fanns några skillnader i svarsfrekvenserna mellan svenskar och invandrare har svaren på frågorna 46, 47 och 49 i Väst-SOM-undersökningen 2002 relaterats till om svarspersonerna själva har angett att de är svenska medborgare eller inte³⁴. Resultaten på dessa frågor har också relaterats till var svarspersonerna angett att de är uppväxta³⁵. Här har svaren förts till två grupper – de som angett att de huvudsakligen är uppväxta i Sverige respektive huvudsakligen uppväxta utanför Sverige.

Andelen utländska medborgare respektive andelen som huvudsakligen är uppväxta utanför Sverige utgör relativt små grupper. Därför blir svarsresultaten för svenska medborgare och dem uppväxta i Sverige desamma som för det totala antal länsinvånare som deltagit i undersökningen. Vissa skillnader mellan svenska och utländska medborgare framträder vid en jämförelse. De stora olikheterna uppstår dock mellan dem som är uppväxta i respektive utanför Sverige.

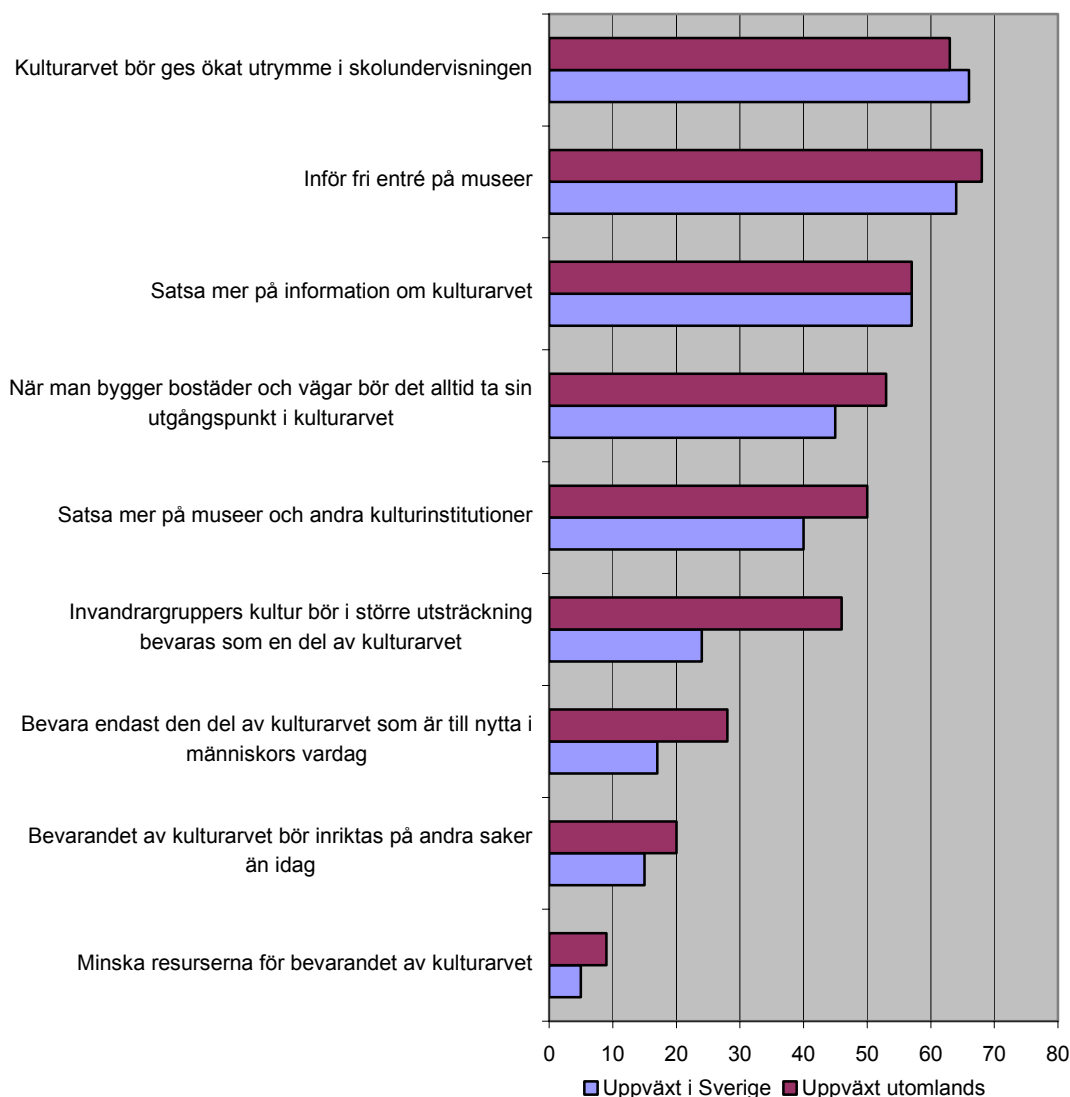
När det gäller påståendet att kulturarvet kan bidra till förståelsen av andra kulturer blir skillnaderna mellan svenska och utländska medborgare stora. 82 procent av de utländska medborgarna anser detta vara ganska eller mycket viktigt, medan 70 procent av de svenska medborgarna anser detsamma. Olikheterna mellan de olika grupperna är dock inte särskilt stora för något av de andra påståendena om varför kulturarvet är viktigt att bevara.

Skillnaderna är mycket stora avseende förslaget att invandrargruppers kultur i större utsträckning bör bevaras som en del av kulturarvet. Det här tycker 46 procent av dem som är uppväxta utanför Sverige är ett ganska eller mycket bra förslag att jämföra med bara 24 procent av dem som är uppväxta i Sverige. Det är också fler bland dem med utländsk uppväxt som tycker att det är ett bra förslag att endast bevara det kulturarv som är till nytta i människors vardag.

Åsikter om förslag kring kulturarvet hos uppväxta i Sverige respektive utomlands (procent)

³⁴ Fråga 85 i Väst-SOM 2002: ’Är Du svensk medborgare?’ Svartalternativen var ’Ja’ respektive ’Nej’.

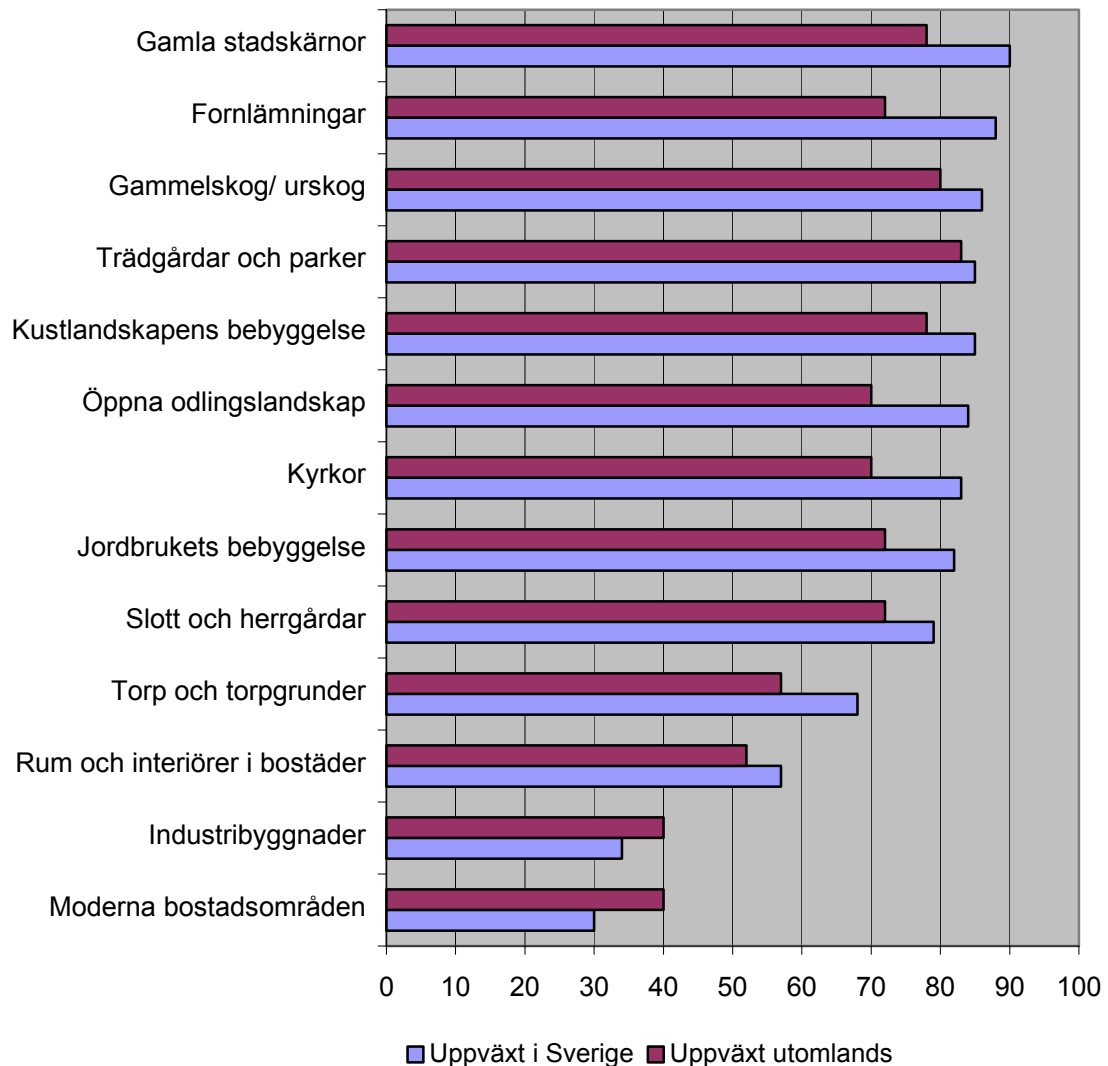
³⁵ Fråga 90 i Väst-SOM 2002: ’Var någonstans har Du respektive Din far och Din mor huvudsakligen vuxit upp?’ Svartalternativen var: Ren landsbygd i Sverige, Mindre tätort i Sverige, Stad eller större tätort i Sverige, Stockholm, Göteborg eller Malmö, Annat land i Norden, Annat land i Europa samt Land utanför Europa.



Kommentar: Procent som svarat 'mycket bra förslag' och 'ganska bra förslag' på fråga 47: 'Vad är Din åsikt om följande förslag?' efter egen uppväxt i Sverige respektive utomlands.

De största skillnaderna framträder dock vid en jämförelse mellan svaren på fråga 46. Här är olikheterna mellan svenska och utländska medborgare inte särskilt stor men skillnaden mellan uppväxta i Sverige respektive utomlands är markant. De som är uppväxta i något annat land än Sverige anser att det är viktigare att bevara moderna bostadsområden och industribyggnader. Övriga alternativ anser man vara mindre viktigt att bevara än vad dem som är uppväxta i Sverige anser. Skillnaderna är stora när det gäller hur viktigt man anser det vara att bevara fornlämningar, öppna odlingslandskap, kyrkor och gamla stadskärnor.

Vad anses viktigt att bevara av uppväxta i Sverige respektive utomlands (procent)



Kommentar: Frågan löd: Hur viktigt anser Du att det är att bevara nedanstående för kommande generationer? Andel som svarat 'mycket viktigt' eller 'ganska viktigt', fördelade efter svarspersonernas egna huvudsakliga uppväxt i Sverige respektive utomlands.

Att flest skillnader framträder beroende på var svarspersonerna är uppväxta och i mindre utsträckning beroende på medborgarskap, kan stödja tesen att det är erfarenheten av kulturarv som påverkar betydelsen av detsamma och hur viktigt man anser det vara att bevara. Detta vore intressant att utreda ytterligare. De större skillnaderna i svarsfrekvenser på fråga 46 än på de övriga två frågor vi provat ur undersökningen kan möjligen förklaras av att de alternativ som ställts upp här (fornlämningar, kyrkor, öppna odlingslandskap etc) representerar något som utgör ett typiskt svenskt kulturarv, även om begreppet inte använts i frågorna. De förslag och påståenden som valts i frågorna 47 och 49 är däremot mer generella till sin karaktär och behöver inte nödvändigtvis syfta på det svenska kulturmiljöarbetet.

Geografiska skillnader och viktigt att bevara för kommande generationer

Gamla länsindelningen och delregioner

Vi valde att dela in svaren på fråga 46 i olika geografiska regioner. Dels prövades den gamla länsindelningen, det vill säga före detta Skaraborgs län, Älvsborgs län samt Göteborgs- och Bohus län. Dels prövades att fördela svaren på delregionerna Göteborgsregionen (utom Kungsbacka kommun), Sjuhärad, Östra Skaraborg, Västra Skaraborg, Fyrstad, Dalsland och Norra Bohuslän.³⁶ Ytterligare en indelning gjordes efter kommunförbunden i länet: Göteborgsregionen (utom Kungsbacka kommun), Sjuhärad, Skaraborg³⁷ och FyrBoDal³⁸.

Resultatet blev att de svarspersoner som bodde i Dalsland visade sig anse det vara viktigare än andra att bevara flera av de svarsalternativ som fanns med. Skillnaderna mellan de olika delregionerna är stora när det gäller om man tycker att det är viktigt att bevara till exempel torp och torpgrunder, jordbrukets bebyggelse, kyrkor, slott och herrgårdar och rum och interiörer i bostäder. Att dalslänningarna anser att det är viktigare än andra att bevara flera av svarsalternativen kan knappast förklaras av att de till större del är högutbildade och akademiker. Andelen invånare med eftergymnasial utbildning är lägre i kommunerna i Dalsland, jämfört med genomsnittet i länet.³⁹ Antalet svarspersoner i Dalsland blir dock få - under 100 personer - varför några långtgående slutsatser inte kan dras av svarsresultaten.

Den enda geografiska åtskillnad som återkommer i de olika geografiska indelningarna är kring alternativet kustlandskapens bebyggelse. Bland invånarna i före detta Göteborgs- och Bohus län är det 87 procent som anser detta vara viktigt att bevara att jämföra med 77 procent av skaraborgarna. Invånarna i norra Bohuslän tycker att det är viktigast (90%) och boende i västra Skaraborg tycker att det är minst viktigt (75%). Även boende i Göteborgsregionen tycker att kustlandskapens byggelse är viktig, 86 procent.

Svaren tyder på att det man uppfattar som kustlandskap är kopplat till havet, trots att både Vänern och Vättern har långa kuststräckor som ligger geografiskt nära kommuninvånarna i Skaraborg.

I kommunerna i Norra Bohuslän finns jämförelsevis många fornlämningar. Trots detta anser inte kommuninvånarna där det vara viktigare att bevara just fornlämningar än andra. I Skaraborg finns många kyrkor som är skyddade genom att vara uppförda före 1940. Skaraborgarna anser det dock inte vara viktigare än andra att bevara just kyrkor. I båda fallen är det dalslänningarna som anser just dessa företeelser vara viktigast att bevara.

Moderna bostadsområden och SDN i Göteborg

Ytterligare en tes var att de som själva bor i stadsdelar där det finns en stor mängd moderna lägenheter skulle kunna anse det viktigare att bevara alternativet moderna bostadsområden i

³⁶ I delregionerna ingår följande kommuner: *Göteborgsregionen*: Härryda, Partille, Öckerö, Stenungsund, Tjörn, Göteborg, Mölndal, Kungälv, Ale, Lerum, Lilla Edet, Alingsås, *Sjuhärad*: Vårgårda, Bollebygd, Tranemo, Mark, Svenljunga, Herrljunga, Borås, Ulricehamn, *Östra Skaraborg*: Karlsborg, Gullspång, Tibro, Töreboda, Mariestad, Skövde, Hjo, Tidaholm, Falköping, *Västra Skaraborg*: Grästorp, Essunga, Vara, Götene, Lidköping, Skara, *Fyrstad*: Vänersborg, Trollhättan, Lysekil, Uddevalla, *Dalsland*: Dals-Ed, Färgelanda, Bengtsfors, Mellerud, Åmål, *Norra Bohuslän*: Orust, Sotenäs, Munkedal, Tanum, Strömstad.

³⁷ Östra och västra Skaraborg sammanslagna till Skaraborg, dvs i princip samma geografiska indelning som f.d. Skaraborgs län.

³⁸ Fyrstad, Norra Bohuslän och Dalsland sammanslagna.

³⁹ www.vgregion.se, Se Regional utveckling, statistik.

fråga 46. Det hade ju visat sig att jordbrukare tyckte det var viktigare att bevara till exempel jordbrukets bebyggelse och öppna odlingslandskap än andra grupper. För att pröva hypotesen med moderna bostadsområden delades stadsnämnderna i Göteborg in i två grupper. De med över 80 procent av lägenheterna byggda efter 1950: Gunnared, Lärjedalen, Bergsjön, Högsbo, Frölunda, Askim, Torslanda, Biskopsgården, Tuve-Säve, Backa och Kärra-Rödbo.⁴⁰ De med mindre än 80 procent av lägenheterna byggda efter 1950 blev således: Kortedala, Härlanda, Örgryte, Centrum, Linnéstaden, Majorna, Älvsborg, Styrso och Lundby. Att brottet valdes till just 80 procent berodde på att skillnaden blev stor just mellan Kortedala, med 68 procent av lägenheterna byggda efter 1950 och Askim, med 88 procent av lägenheterna byggda efter 1950.

Det visade sig inte vara några skillnader mellan hur befolkningen i Göteborg ställde sig till bevarandet av moderna bostadsområden oavsett om man bodde i en stadsdel med många moderna lägenheter eller inte. Här har troligen utbildningsfaktorn en utslätande roll och det hade antagligen varit mer relevant att pröva en geografisk indelning med högutbildade jämfört med lågutbildade.

Riddaren Arn och kommuninvånarna

Vi provade även tesen att boende i de kommuner i Skaraborg som samarbetar med bland annat Västergötlands museum i Arn-projektet skulle ha en annan åsikt och ett annat intresse än genomsnittet i Västra Götaland. Denna turismsatsning kring Jan Guillous böcker om den fiktive riddaren Arn har fått stort genomslag och borde således kunna påverka inställningen till kulturarv och annat. Kommunerna i Skaraborg som ingår i Arn-projektet är: Falköping, Göteborg, Lidköping, Herrljunga, Karlsborg, Mariestad, Skara, Skövde och Tidaholm.⁴¹ De frågor som prövades mot "Arn-kommunerna" var intresset för lokalhistoria, om man ansåg att bevarandet av kulturarvet är viktigt för att stimulera turism samt om kommuninvånarna där läst fler historiska romaner än genomsnittet i länet.

Bakom alternativet på fråga 50 om man läst någon historisk roman, låg just tanken att eftersom romanerna om Arn till stor del utspelar sig i Västergötland skulle det kunna vara fler som läst just historiska romaner där. Det visade sig dock inte finnas några skillnader i svarsresultaten mellan boende i de så kallade "Arn-kommunerna" och länsinvånarna generellt på någon av de frågor som jämfördes i denna undersökning. Den enda antydning till differens som kunde skönjas i svaren på hur många som anser det vara mycket viktigt att bevara kulturarvet för att stimulera turism. Här anser 23 procent av invånarna i "Arn-kommunerna" att detta är mycket viktigt att jämföra med 19 procent av länsinvånarna i genomsnitt. Även här kan utbildningsnivån bland svarspersonerna spela in, varför det hade varit intressant att pröva även detta.

Andra geografiska indelningar

Med tanke på att de ovan beskrivna geografiska jämförelserna gav mycket litet resultat, kan slutsatsen bli att det är helt andra variabler som vore relevanta att utgå från. Då det visat sig att dem med hög utbildning exempelvis anser många av kulturarvets fysiska uttryck och funktioner viktigare än andra skulle det vara möjligt att konstruera en geografisk uppdelning som byggde på just utbildningsnivå. Det skulle då vara nödvändigt att i flera fall använda sig av en mindre geografisk indelning än kommunnivå. En indelning efter socioekonomiska förhållanden i länet kunde också vara intressant att pröva mot frågorna. Här har inte funnits utrymme

⁴⁰ Basstatistik 2002 enligt www.goteborg.se

⁴¹ www.skaramus.se

att gå vidare med frågan, men det kunde göras om man vid ett senare tillfälle väljer att göra nya analyser av resultaten, eller om undersökningen görs om.

Att nå andra än de redan övertygade

En viss kategori människor i länet är redan övertygade om vikten av bevarandet av kulturarvet. Om vi önskar nå andra grupper än dessa personer, hur ska vi då agera? Väst-SOM-undersökningen 2002 kan ge oss vissa indikationer om hur vi ska nå exempelvis de unga – som i lägre grad anser kulturarvet vara viktigt. Ett sätt att nå just unga skulle, enligt statistiken, kunna vara genom biblioteken. Dessa besöks visserligen i störst utsträckning av högutbildade och kvinnor, som tillhör de redan övertygade, men det är också i högre grad unga än gamla som går på bibliotek. Inom museisektorn finns på flera håll ett utvecklat ABM-samarbete (ABM= Arkiv Bibliotek Museer) som alltså skulle kunna vara idealiskt för att nå även unga. Däremot kan resultaten från undersökningen visa att man behöver lyfta fram andra frågor än de traditionella för att intressera yngre personer.

Arrangemanget Kulturhusens dag har i år temat Idrottens miljöer. Just idrottsanläggningar är något som unga i högre grad än gamla besöker, exempelvis Gamla Ullevi i Göteborg. Det är också flest i åldern 15 till 49 år som är medlemmar i någon idrotts- eller friluftsförening. Att koppla samman idrott och kulturarv skulle kunna vara ett sätt att nå andra åldersgrupper än dem som redan är intresserade av frågorna om kulturmiljö. Resultaten från Statistiska centralbyråns undersökning *Vad betyder kulturmiljön för dig?* visar dock att endast 20 procent av Sveriges befolkning har hört talas om Kulturhusens dag och att kunskapen om aktiviteten ökar markant med åldern.⁴² De som redan besöker kulturaktiviteter är också överrepresenterade bland dem som besöker Kulturhusens dag.

Att föra in kulturarvsfrågor i skolundervisningen anser 66 procent av länsinvånarna vara ett bra förslag. Detta är ett sätt att nå en stor målgrupp av såväl elever som lärare. Det finns inom museerna många goda exempel på hur man arbetat pedagogiskt med kulturarv i skolorna. Eftersom de som går eller nyligen gått i skolan själva inte alls i lika hög utsträckning anser det vara ett bra förslag att ge kulturarvet ökat utrymme i skolan, bör man dock reflektera över vad man lyfter fram och på vilket sätt man gör det i arbetet med skolorna.

Det går att göra långt fler analyser ur undersökningen, av hur man på bästa sätt ska nå alternativa målgrupper med frågor om kulturarv. En viss ledning i vad som ska lyftas fram och vilka arenor som är lämpliga att använda ger också resultaten. I denna rapport har dock inte funnits utrymme att göra fler jämförelser mellan olika svarsresultat – något som alltså kan utredas ytterligare om man finner det intressant.

Vilka ska konsekvenserna bli i praktiken?

Den första naturliga reflektionen är naturligtvis vad resultaten säger om den verksamhet som hittills bedrivits i länet och hur detta ska påverka arbetet i framtiden. Är det så att vi från och med imorgon ska avstå från bevarandet av moderna bostadsområden och industribyggnader, eftersom länsinvånarna inte anser att dessa är lika viktiga att bevara som gamla stadskärnor

⁴² Tengrud, Kerstin, Öhrvall, Richard & Johansson, Jenny, *Vad betyder kulturmiljön för dig? Beskrivning av undersökningens uppläggning och genomförande samt resultatredovisning*, Statistiska Centralbyrån, mars 2002.

och fornlämningar? Eller är det så att vi snarare bör fokusera på just industrier och moderna bostadsområden eftersom dessa i dagsläget kan betraktas som hotade fysiska miljöer, att jämföra med de gamla stadskärnorna på 1960- och -70-talen? Kyrkorna, urskogarna och fornlämningarna bör, mot bakgrund av resultaten i undersökningen, befinna sig i trygg omvårdnad hos länsinvånarna.

Ska vi släppa tanken om att kulturarv kan skapa arbetstillfällen och stimulera tillväxt och istället införa fri entré på alla museer? Och verka för att kulturarv förs in i läroplanerna för grund- och gymnasieskola samt kommer med på schemat på lärarutbildningarna.

Liknande frågor kan ställas i all oändlighet mot bakgrund av undersökningsresultaten. Det vi har fått reda på genom deltagandet i Väst-SOM-undersökningen 2002 är något om länsinvånarnas attityder och inställningar till kulturarv och i viss mån till det arbete som hittills har bedrivits i sektorn. Denna kunskap kan fungera som ett viktigt underlag i det förändringsarbete inom kulturmiljösektorn som redan är inlett genom Agenda Kulturarv.

De resultat av vilka fritidsvanor länsinvånarna har, vilka TV-program olika grupper ser på oftast eller vilka som är medlemmar i olika typer av föreningar skulle kunna få direkta återverkningar i verksamheten. Här beskriver resultaten vanor som västra götälänningarna redan har och om man vill kommunicera med olika grupper går det här till viss del att utläsa vilka arenor som ska användas.

Vad ska vi fråga länsinvånarna om nästa gång?

Om man väljer att upprepa undersökningen skulle det underlätta för slutsatserna av resultaten att fokusera frågeställningarna. Man skulle också kunna välja ut att studera särskilda gruppers inställningar till kulturarv, t ex unga eller de som är uppväxta utomlands. Ytterligare infallsvinklar kan vara att reflektera över hur man undersöker skillnaden mellan olika generationers syn på det kulturarv som har en koppling till landsbygden – torp och torpgrunder, öppna odlingslandskap och jordbrukets bebyggelse. Andra frågor har också lyfts i denna rapport, exempelvis den om att analysera svarsresultaten utifrån andra geografiska indelningar än dem som prövats här. Att använda sig av konstruerade livsstilsanalyser har också nämnts. En bättre analys av hur länsinvånarna ställer sig till naturmiljön och till den verksamhet som naturvärden har bedrivit skulle ha varit möjlig om dessa frågor varit fler. Här har endast resultaten nämnts i samband med redovisningen av samtliga resultat.

Svarsresultaten på frågorna om kultur- och naturmiljö ger i viss mån ett heterogent intryck. Detta beror med stor sannolikhet på hur frågorna är ställda. Ambitionen med undersökningen var inte att särskilt undersöka särskilda gruppers inställning till kulturarv, utan att få en första inblick i hur attityderna till detsamma ser ut i länet i dagsläget. Att göra om undersökningen med ett antal års mellanrum vore av största vikt för att kunna se tendenser över tid och för att kunna dra mer långgående slutsatser av hur länsinvånarna förhåller sig till kulturarvet och kulturmiljöarbetet.

KÄLLOR OCH LITTERATUR

Aronsson, Peter, *Att förnya kulturarvet*, I: Lindvall, Karin & Johansen, Birgitta (red.), *Agenda Kulturarv – inspiration & diskussion*, Riksantikvarieämbetet, 2002.

Johansson, Sanna & Lundborg, Viktoria, *Kulturmiljövården i siffror: Väst-SOM-undersökningen 2002, Tabellrapport*, SOM-institutet, Göteborgs universitet, 2003.

Den kulturella välfärden: Elitens privilegium eller möjlighet för alla?, Svenska folkets kulturvanor 1976-1999 En rapport grundad på Välfärdsstatistiken/ULF, Statens kulturråd, 2002.

Knafve, Hilda, *Titel saknas, manus till c-uppsats i idé- och lärdoms historia*, Lunds universitet, 2003

Länsstyrelsen Västra Götaland arkiv, dnr 430-43936-2001

Magnus, Bente & Morger, Kersti, *Kön och kulturarv*, Riksantikvarieämbetet, 1994.

MORI – Market and Opinion Research International, *Attitudes towards the Heritage: Research Study Conducted for English Heritage*, English Heritage, July 2000.

Tengrud, Kerstin, Öhrvall, Richard & Johansson, Jenny, *Vad betyder kulturmiljön för dig? Beskrivning av undersökningens uppläggning och genomförande samt resultatredovisning*, Statistiska Centralbyrån, mars 2002.

Regeringens proposition 1998/99:114 *Kulturarv – kulturmiljöer och kulturföremål*

Riksantikvarieämbetet, *Kommentar till Statistiska centralbyråns slutrapport mars 2002: Vad betyder kulturmiljön för dig?*, 2002.

Vad betyder kulturmiljön för dig?, enkät från Statistiska centralbyrån på uppdrag av Riksantikvarieämbetet, 2001.

www.vgregion.se

www.skaramus.se

www.goteborg.se

NÅGRA ORDFÖRKLARINGAR

Bostadsort – utgår från hur svarspersonen svarat på fråga 92: ”I vilken typ av område bor Du?” och har därefter kodats om utifrån urvalsdata.

Ren landsbygd= ren landsbygd

Mindre tätort= mindre tätort

Stad eller större tätort= innefattar både centralt och ytterområde, de som enligt urvalsdata bor i Göteborg har förts till kategorin Göteborg.

Göteborg= storstad, både centralt och ytterområde/förort

Subjektiv klass – utgår från hur man svarat på fråga 89a i undersökningen: ”Om Du själv skulle beskriva Ditt nuvarande hem...vilket alternativ stämmer då bäst?” De alternativ som fanns var: arbetarhem, jordbrukarhem, tjänstemannahem, högre tjänstemanna-/akademikerhem, företagarhem.

Utbildning – indelningen bygger på svar på fråga 99 i undersökningen: ”Vilken skolutbildning har Du? Om Du ännu inte avslutat din utbildning, markera då den typ av skola Du just nu går i.”

Låg utbildning= grundskola/folkskola/enhetsskola, folkhögskola, tvåårigt gymnasium/fackskola

Medelhög utbildning= flickskola/realexamen, minst treårigt gymnasium

Hög utbildning= studier vid högskola/universitet, examen från högskola/universitet, examen från forskarutbildning

Öppna frågor – fråga där svarspersonen själv haft möjlighet att skriva sitt svar. Öppna frågor har som regel lägre svarsfrekvens än frågor där det finns färdiga alternativ att välja mellan.

BILAGA 1 – KATEGORISERING AV ÖPPNA FRÅGOR 44a & 44b

Väst-SOM 2002

Kategorier öppna frågor

100. BEBYGGELSE

- 101. Byggnader och byggnadsverk
- 102. Religiös bebyggelse
 - 1021. Kyrkor (kristna)*
 - 1022. Kyrkogårdar och gravar*
 - 1023. Andra religioners byggnader*
- 103. Arkitektur och arkitekturstilar
- 104. Bostäder och bostadsområden
 - 1041. Moderna bostadsområden*
- 105. Städer
 - 1051. Gamla stadskärnor*
 - 1052. Gamla städer*
- 106. Jordbrukets bebyggelse
- 107. Slott och herrgårdar
- 108. Industribyggnader
- 109. Borgar och försvarsanläggningar
- 110. Infrastruktur och fordon
 - 1101. Tåg och spårväg*
 - 1102. Vägar*
 - 1103. Fordon*
- 111. Kustlandskapens bebyggelse
- 112. Arbetsplatser
- 113. Specifika objekt (t ex operan, Gunnebo)
- 114. Miljöer och platser

200. FORNLÄMNINGAR

- 201. Resta stenar (runstenar etc.)
- 202. Gravar
- 203. Hällristningar
- 204. Boplatser
- 205. Specifika objekt

300. KULTURLANDSKAP

- 301. Jordbrukets (kultur)landskap, odlingslandskapet
- 302. Trädgårdar, parker och grönområden

500. TRADITIONER, SEDER OCH BRUK

- 501. Musik
- 502. Teater
- 503. Film
- 504. Dans
- 505. Litteratur, *texter*
- 506. Foto
- 507. Språk
- 508. Arkiv, ***dokument***
- 509. Bibliotek
- 510. Museer
- 511. Hantverk, ***textil***
- 512. Konst***

600. NATUR & MILJÖ

- 601. Allemansrätten
- 602. Skog
 - 6021. Gammelskog/urskog*
- 603. Sjöar, hav, vattendrag
- 604. Kust
- 605. Numera 302***
- 606. Numera 301***
- 607. Ren natur, vatten, luft
- 608. Arter
- 609. Natur
- 610. Miljö
- 611. Resurshushållning

700. INDUSTRISAMHÄLLET'S FRAMSTEG

701. Teknik

7011. IT

702. Medicin

800. SAMHÄLLSFÖRHÅLLANDEN/SAMHÄLLSTILLSTÅND, *rättvisa, (ideologier)*

801. Demokrati

802. Jämställdhet

803. Jämlikhet

804. Solidaritet

805. Det öppna samhället

8051. Offentlighetsprincipen och yttrandefrihet

806. Sveriges neutralitet

807. Terrorism

8071.11:e september2001

808. Stress

809. Välfärd

810. Integration, segregation, mångkultur, invandrare

811. Livsstilar och levnadsförhållanden

812. Religioner

813. Moral, respekt, medmänsklighet

814. Arbete, arbetsplatser etc.

815. Jordbruk och fiske

816. "Dagens samhälle"

817. Arbetarrörelsens historia

8170. Folkehemmet

8171. Socialdemokratien

8172. Fackföreningar

900. SAMHÄLLSINSTITUTIONER

901. EU

902. FN

903. Skola, vård och omsorg

904. Monarkin, kungahuset

1000. HISTORIA & MINNEN

1001 .Historiska epoker

10011. Forntiden

1002. Kulturhistoria

1003. Totalitära regimer (nazism, kommunism m fl)

1004. Krig och krigsminnen

10041. Första världskriget

10042. Andra världskriget

100421. Förintelsen, judeutrotningen

1005. Fred och fredsminnen

1006. Att lära av historia (och inte)

1008. Historiska personer

1009. Bondesamhällets och landsbygdens historia

1010. Utveckling (t ex fr. agrart till industrisamhälle), uppbyggnaden av vårt samhälle etc.

1011. Rösträtt

1012. Lokal/hembygdshistoria

1100. ÖVRIGT

BILAGA 2 – FRÅGORNA OM KULTUR- OCH NATURMILJÖ

Fråga 10 Hur ofta brukar Du titta på följande typer av program/innehåll i TV?

	Flera gånger i veckan	Någon gång i veckan	Mer sällan	Aldrig
Nyhetsprogram	<input type="checkbox"/>	<input type="checkbox"/>	<input type="checkbox"/>	<input type="checkbox"/>
Samhällsprogram	<input type="checkbox"/>	<input type="checkbox"/>	<input type="checkbox"/>	<input type="checkbox"/>
Sportprogram	<input type="checkbox"/>	<input type="checkbox"/>	<input type="checkbox"/>	<input type="checkbox"/>
Lättare underhållning	<input type="checkbox"/>	<input type="checkbox"/>	<input type="checkbox"/>	<input type="checkbox"/>
Långfilmer	<input type="checkbox"/>	<input type="checkbox"/>	<input type="checkbox"/>	<input type="checkbox"/>
Drama/serier	<input type="checkbox"/>	<input type="checkbox"/>	<input type="checkbox"/>	<input type="checkbox"/>
Dokusåpor	<input type="checkbox"/>	<input type="checkbox"/>	<input type="checkbox"/>	<input type="checkbox"/>
Talkshows	<input type="checkbox"/>	<input type="checkbox"/>	<input type="checkbox"/>	<input type="checkbox"/>
Lek-/spelprogram	<input type="checkbox"/>	<input type="checkbox"/>	<input type="checkbox"/>	<input type="checkbox"/>
Matprogram	<input type="checkbox"/>	<input type="checkbox"/>	<input type="checkbox"/>	<input type="checkbox"/>
Kulturprogram	<input type="checkbox"/>	<input type="checkbox"/>	<input type="checkbox"/>	<input type="checkbox"/>
Historia	<input type="checkbox"/>	<input type="checkbox"/>	<input type="checkbox"/>	<input type="checkbox"/>
Djur-/naturprogram	<input type="checkbox"/>	<input type="checkbox"/>	<input type="checkbox"/>	<input type="checkbox"/>
Miljöprogram	<input type="checkbox"/>	<input type="checkbox"/>	<input type="checkbox"/>	<input type="checkbox"/>

Fråga 11 Hur ofta brukar Du ta del av följande radiokanaler?

	6–7 dagar per vecka	4–5 dagar per vecka	2–3 dagar per vecka	Mer sällan	Aldrig
P1 i Sveriges Radio	<input type="checkbox"/>	<input type="checkbox"/>	<input type="checkbox"/>	<input type="checkbox"/>	<input type="checkbox"/>
P2 i Sveriges Radio	<input type="checkbox"/>	<input type="checkbox"/>	<input type="checkbox"/>	<input type="checkbox"/>	<input type="checkbox"/>
P3 i Sveriges Radio	<input type="checkbox"/>	<input type="checkbox"/>	<input type="checkbox"/>	<input type="checkbox"/>	<input type="checkbox"/>
P4/Radio Göteborg	<input type="checkbox"/>	<input type="checkbox"/>	<input type="checkbox"/>	<input type="checkbox"/>	<input type="checkbox"/>
Lugna Favoriter	<input type="checkbox"/>	<input type="checkbox"/>	<input type="checkbox"/>	<input type="checkbox"/>	<input type="checkbox"/>
Mix Megapol	<input type="checkbox"/>	<input type="checkbox"/>	<input type="checkbox"/>	<input type="checkbox"/>	<input type="checkbox"/>
NRJ (Radio Energy)	<input type="checkbox"/>	<input type="checkbox"/>	<input type="checkbox"/>	<input type="checkbox"/>	<input type="checkbox"/>
Radio City	<input type="checkbox"/>	<input type="checkbox"/>	<input type="checkbox"/>	<input type="checkbox"/>	<input type="checkbox"/>
Rix FM	<input type="checkbox"/>	<input type="checkbox"/>	<input type="checkbox"/>	<input type="checkbox"/>	<input type="checkbox"/>
Närradio	<input type="checkbox"/>	<input type="checkbox"/>	<input type="checkbox"/>	<input type="checkbox"/>	<input type="checkbox"/>

Fråga 12 Om Du tänker på sådant som händer i Din kommun, hur tillförlitlig bedömer Du följande mediers rapportering vara?

	Mycket tillförlitlig	Ganska tillförlitlig	Inte särskilt tillförlitlig	Mindre tillförlitlig	Inte alls tillförlitlig	Ingen uppfattning
P4/Radio Göteborg	<input type="checkbox"/>	<input type="checkbox"/>	<input type="checkbox"/>	<input type="checkbox"/>	<input type="checkbox"/>	<input type="checkbox"/>
Den privata lokalradion	<input type="checkbox"/>	<input type="checkbox"/>	<input type="checkbox"/>	<input type="checkbox"/>	<input type="checkbox"/>	<input type="checkbox"/>
Västnytt i SVT	<input type="checkbox"/>	<input type="checkbox"/>	<input type="checkbox"/>	<input type="checkbox"/>	<input type="checkbox"/>	<input type="checkbox"/>
TV4 lokalt Göteborg	<input type="checkbox"/>	<input type="checkbox"/>	<input type="checkbox"/>	<input type="checkbox"/>	<input type="checkbox"/>	<input type="checkbox"/>
Göteborgs-Posten	<input type="checkbox"/>	<input type="checkbox"/>	<input type="checkbox"/>	<input type="checkbox"/>	<input type="checkbox"/>	<input type="checkbox"/>
Den lokala morgon- tidningen där Du bor	<input type="checkbox"/>	<input type="checkbox"/>	<input type="checkbox"/>	<input type="checkbox"/>	<input type="checkbox"/>	<input type="checkbox"/>
Metro	<input type="checkbox"/>	<input type="checkbox"/>	<input type="checkbox"/>	<input type="checkbox"/>	<input type="checkbox"/>	<input type="checkbox"/>
GT	<input type="checkbox"/>	<input type="checkbox"/>	<input type="checkbox"/>	<input type="checkbox"/>	<input type="checkbox"/>	<input type="checkbox"/>

Fråga 43 Vad är Din uppfattning om följande påståenden om skolan i den kommun där Du bor?
 Ange för vart ett av påståendena om Du anser det felaktigt eller riktigt.

	<div style="border: 1px solid black; border-radius: 50%; padding: 5px; display: inline-block;">Helt felaktigt påstående</div> ↓											<div style="border: 1px solid black; border-radius: 50%; padding: 5px; display: inline-block;">Helt riktigt påstående</div> ↓
	0	1	2	3	4	5	6	7	8	9	10	
Skolan fostrar eleverna till goda medborgare	<input type="checkbox"/>	<input type="checkbox"/>	<input type="checkbox"/>	<input type="checkbox"/>	<input type="checkbox"/>	<input type="checkbox"/>	<input type="checkbox"/>	<input type="checkbox"/>	<input type="checkbox"/>	<input type="checkbox"/>	<input type="checkbox"/>	<input type="checkbox"/>
Skolan erbjuder en god arbetsmiljö	<input type="checkbox"/>	<input type="checkbox"/>	<input type="checkbox"/>	<input type="checkbox"/>	<input type="checkbox"/>	<input type="checkbox"/>	<input type="checkbox"/>	<input type="checkbox"/>	<input type="checkbox"/>	<input type="checkbox"/>	<input type="checkbox"/>	<input type="checkbox"/>
Skolan tar sitt ansvar för att förebygga mobbning	<input type="checkbox"/>	<input type="checkbox"/>	<input type="checkbox"/>	<input type="checkbox"/>	<input type="checkbox"/>	<input type="checkbox"/>	<input type="checkbox"/>	<input type="checkbox"/>	<input type="checkbox"/>	<input type="checkbox"/>	<input type="checkbox"/>	<input type="checkbox"/>
Friskolor ökar social ojämlikhet	<input type="checkbox"/>	<input type="checkbox"/>	<input type="checkbox"/>	<input type="checkbox"/>	<input type="checkbox"/>	<input type="checkbox"/>	<input type="checkbox"/>	<input type="checkbox"/>	<input type="checkbox"/>	<input type="checkbox"/>	<input type="checkbox"/>	<input type="checkbox"/>
Valfriheten ökar med friskolor	<input type="checkbox"/>	<input type="checkbox"/>	<input type="checkbox"/>	<input type="checkbox"/>	<input type="checkbox"/>	<input type="checkbox"/>	<input type="checkbox"/>	<input type="checkbox"/>	<input type="checkbox"/>	<input type="checkbox"/>	<input type="checkbox"/>	<input type="checkbox"/>
Friskolor urholkar den kommunala skolans ekonomi	<input type="checkbox"/>	<input type="checkbox"/>	<input type="checkbox"/>	<input type="checkbox"/>	<input type="checkbox"/>	<input type="checkbox"/>	<input type="checkbox"/>	<input type="checkbox"/>	<input type="checkbox"/>	<input type="checkbox"/>	<input type="checkbox"/>	<input type="checkbox"/>

KULTUR- OCH NATURMILJÖ

Fråga 44 A. Vad i vår historia anser Du är viktigt att bevara för kommande generationer?

.....

B. Vad i vår samtid anser Du är viktigt att bevara för kommande generationer?

.....

Fråga 45 Hur intresserad är Du av lokalhistoria?

Mycket intresserad

Ganska intresserad

Inte särskilt intresserad

Inte alls intresserad

Fråga 46 Hur viktigt anser Du att det är att bevara nedanstående för kommande generationer?

	Mycket viktigt	Ganska viktigt	Inte särskilt viktigt	Inte alls viktigt	Ingen åsikt
Fornlämningar	<input type="checkbox"/>	<input type="checkbox"/>	<input type="checkbox"/>	<input type="checkbox"/>	<input type="checkbox"/>
Kyrkor	<input type="checkbox"/>	<input type="checkbox"/>	<input type="checkbox"/>	<input type="checkbox"/>	<input type="checkbox"/>
Slott och herrgårdar	<input type="checkbox"/>	<input type="checkbox"/>	<input type="checkbox"/>	<input type="checkbox"/>	<input type="checkbox"/>
Jordbrukets bebyggelse	<input type="checkbox"/>	<input type="checkbox"/>	<input type="checkbox"/>	<input type="checkbox"/>	<input type="checkbox"/>
Torp och torpgrunder	<input type="checkbox"/>	<input type="checkbox"/>	<input type="checkbox"/>	<input type="checkbox"/>	<input type="checkbox"/>
Rum och interiörer i bostäder	<input type="checkbox"/>	<input type="checkbox"/>	<input type="checkbox"/>	<input type="checkbox"/>	<input type="checkbox"/>
Industribyggnader	<input type="checkbox"/>	<input type="checkbox"/>	<input type="checkbox"/>	<input type="checkbox"/>	<input type="checkbox"/>
Moderna bostadsområden	<input type="checkbox"/>	<input type="checkbox"/>	<input type="checkbox"/>	<input type="checkbox"/>	<input type="checkbox"/>
Trädgårdar och parker	<input type="checkbox"/>	<input type="checkbox"/>	<input type="checkbox"/>	<input type="checkbox"/>	<input type="checkbox"/>
Öppna odlingslandskap	<input type="checkbox"/>	<input type="checkbox"/>	<input type="checkbox"/>	<input type="checkbox"/>	<input type="checkbox"/>
Gamla stadskärnor	<input type="checkbox"/>	<input type="checkbox"/>	<input type="checkbox"/>	<input type="checkbox"/>	<input type="checkbox"/>
Gammelskog/urskog	<input type="checkbox"/>	<input type="checkbox"/>	<input type="checkbox"/>	<input type="checkbox"/>	<input type="checkbox"/>
Kustlandskapens bebyggelse	<input type="checkbox"/>	<input type="checkbox"/>	<input type="checkbox"/>	<input type="checkbox"/>	<input type="checkbox"/>
Annat:	<input type="checkbox"/>	<input type="checkbox"/>	<input type="checkbox"/>		

Fråga 47 Vad är Din åsikt om följande förslag?

	Mycket bra förslag	Ganska bra förslag	Varken bra eller dåligt förslag	Ganska dåligt förslag	Mycket dåligt förslag	Ingen uppfattning
Kulturarvet bör ges ökat utrymme i skolundervisningen	<input type="checkbox"/>	<input type="checkbox"/>	<input type="checkbox"/>	<input type="checkbox"/>	<input type="checkbox"/>	<input type="checkbox"/>
Minska resurserna för bevarandet av kulturarvet	<input type="checkbox"/>	<input type="checkbox"/>	<input type="checkbox"/>	<input type="checkbox"/>	<input type="checkbox"/>	<input type="checkbox"/>
Bevara endast den del av kulturarvet som är till nytta i människors vardag	<input type="checkbox"/>	<input type="checkbox"/>	<input type="checkbox"/>	<input type="checkbox"/>	<input type="checkbox"/>	<input type="checkbox"/>
Satsa mer på information om kulturarvet	<input type="checkbox"/>	<input type="checkbox"/>	<input type="checkbox"/>	<input type="checkbox"/>	<input type="checkbox"/>	<input type="checkbox"/>
När man bygger bostäder och vägar bör det alltid ta sin utgångspunkt i kulturarvet	<input type="checkbox"/>	<input type="checkbox"/>	<input type="checkbox"/>	<input type="checkbox"/>	<input type="checkbox"/>	<input type="checkbox"/>
Invandrargrupperns kultur bör i större utsträckning bevaras som en del av kulturarvet	<input type="checkbox"/>	<input type="checkbox"/>	<input type="checkbox"/>	<input type="checkbox"/>	<input type="checkbox"/>	<input type="checkbox"/>
Satsa mer på museér och andra kulturinstitutioner	<input type="checkbox"/>	<input type="checkbox"/>	<input type="checkbox"/>	<input type="checkbox"/>	<input type="checkbox"/>	<input type="checkbox"/>
Bevarandet av kulturarvet bör inriktas på andra saker än idag	<input type="checkbox"/>	<input type="checkbox"/>	<input type="checkbox"/>	<input type="checkbox"/>	<input type="checkbox"/>	<input type="checkbox"/>
Inför fri entré på museér	<input type="checkbox"/>	<input type="checkbox"/>	<input type="checkbox"/>	<input type="checkbox"/>	<input type="checkbox"/>	<input type="checkbox"/>

Fråga 48 Har Du själv någon gång engagerat Dig för att bevara något Du anser vara av viktigt kulturhistoriskt värde, t. ex. genom att skriva på en namninsamling, skriva en insändare till en tidning, spridit informationsmaterial eller demonstrerat?

Ja, flera gånger Ja, någon gång Nej, aldrig Minns inte

Om ja, vad gällde saken?

.....

Fråga 49 Tycker Du att bevarandet av kulturarvet är viktigt för att:

	Mycket viktigt	Ganska viktigt	Inte särskilt viktigt	Inte alls viktigt	Ingen uppfattning
Lära sig om det förflutna	<input type="checkbox"/>	<input type="checkbox"/>	<input type="checkbox"/>	<input type="checkbox"/>	<input type="checkbox"/>
Stimulera turism	<input type="checkbox"/>	<input type="checkbox"/>	<input type="checkbox"/>	<input type="checkbox"/>	<input type="checkbox"/>
Bidra till människors livskvalitet	<input type="checkbox"/>	<input type="checkbox"/>	<input type="checkbox"/>	<input type="checkbox"/>	<input type="checkbox"/>
Skapa arbetstillfällen och ekonomisk tillväxt	<input type="checkbox"/>	<input type="checkbox"/>	<input type="checkbox"/>	<input type="checkbox"/>	<input type="checkbox"/>
Bidra till förståelsen av vår samtid	<input type="checkbox"/>	<input type="checkbox"/>	<input type="checkbox"/>	<input type="checkbox"/>	<input type="checkbox"/>
Stärka människors lokala identitet	<input type="checkbox"/>	<input type="checkbox"/>	<input type="checkbox"/>	<input type="checkbox"/>	<input type="checkbox"/>
Bidra till förståelsen av andra kulturer	<input type="checkbox"/>	<input type="checkbox"/>	<input type="checkbox"/>	<input type="checkbox"/>	<input type="checkbox"/>

Fråga 50 Har Du under de senaste 12 månaderna läst någon av följande typer av böcker?

	Ingen bok	1-2 böcker	3-4 böcker	5 böcker eller fler
Roman	<input type="checkbox"/>	<input type="checkbox"/>	<input type="checkbox"/>	<input type="checkbox"/>
Barn-/ungdomsbok	<input type="checkbox"/>	<input type="checkbox"/>	<input type="checkbox"/>	<input type="checkbox"/>
Historisk roman	<input type="checkbox"/>	<input type="checkbox"/>	<input type="checkbox"/>	<input type="checkbox"/>
Historisk/ärkeologisk facklitteratur	<input type="checkbox"/>	<input type="checkbox"/>	<input type="checkbox"/>	<input type="checkbox"/>
Lokalhistoria	<input type="checkbox"/>	<input type="checkbox"/>	<input type="checkbox"/>	<input type="checkbox"/>
Bok om djur/natur/miljö	<input type="checkbox"/>	<input type="checkbox"/>	<input type="checkbox"/>	<input type="checkbox"/>

Fråga 69 Ange nedan vilken/vilka föreningar Du är medlem i, samt hur aktiv Du är i dessa föreningar.

	Icke medlem	Medlem, men har inte varit på möte under de senaste 12 månaderna	Medlem och har varit på möte under de senaste 12 månaderna	Medlem och har någon typ av uppdrag
Byalag, samhällsförening	<input type="checkbox"/>	<input type="checkbox"/>	<input type="checkbox"/>	<input type="checkbox"/>
Facklig organisation	<input type="checkbox"/>	<input type="checkbox"/>	<input type="checkbox"/>	<input type="checkbox"/>
Föräldraförening	<input type="checkbox"/>	<input type="checkbox"/>	<input type="checkbox"/>	<input type="checkbox"/>
Hembygdsförening etc.	<input type="checkbox"/>	<input type="checkbox"/>	<input type="checkbox"/>	<input type="checkbox"/>
Humanitär hjälporganisation	<input type="checkbox"/>	<input type="checkbox"/>	<input type="checkbox"/>	<input type="checkbox"/>
Hyresgäst-/bostadsrätts- eller villaägareförening	<input type="checkbox"/>	<input type="checkbox"/>	<input type="checkbox"/>	<input type="checkbox"/>
Idrotts- eller friluftsförening	<input type="checkbox"/>	<input type="checkbox"/>	<input type="checkbox"/>	<input type="checkbox"/>
Invandrarorganisation	<input type="checkbox"/>	<input type="checkbox"/>	<input type="checkbox"/>	<input type="checkbox"/>
Konsumentkooperativ	<input type="checkbox"/>	<input type="checkbox"/>	<input type="checkbox"/>	<input type="checkbox"/>
Kulturförening (musik, dans etc.)	<input type="checkbox"/>	<input type="checkbox"/>	<input type="checkbox"/>	<input type="checkbox"/>
Kvinnoorganisation	<input type="checkbox"/>	<input type="checkbox"/>	<input type="checkbox"/>	<input type="checkbox"/>
Natur-/naturskyddsförening	<input type="checkbox"/>	<input type="checkbox"/>	<input type="checkbox"/>	<input type="checkbox"/>
Motororganisation	<input type="checkbox"/>	<input type="checkbox"/>	<input type="checkbox"/>	<input type="checkbox"/>
Pensionärsorganisation	<input type="checkbox"/>	<input type="checkbox"/>	<input type="checkbox"/>	<input type="checkbox"/>
Politiskt parti (även kvinno- eller ungdomsförbund)	<input type="checkbox"/>	<input type="checkbox"/>	<input type="checkbox"/>	<input type="checkbox"/>
Annan förening	<input type="checkbox"/>	<input type="checkbox"/>	<input type="checkbox"/>	<input type="checkbox"/>

Fråga 70 Du som är medlem i något politiskt parti (även kvinno- eller ungdomsförbund):

Har Du under de senaste 12 månaderna funderat på att gå ur? Ja Nej

Du som inte är medlem i något politiskt parti (även kvinno- eller ungdomsförbund):

Har Du tidigare varit medlem i något politiskt parti? Ja Nej

Har Du under de senaste 12 månaderna funderat på att gå med i något politiskt parti? Ja Nej

Fråga 71 Tillhör Du någon kyrka, annat religiöst samfund eller religion?

	Nej	Nej, men jag har varit på möte under de senaste 12 månaderna	Ja, men jag har inte varit på möte under de senaste 12 månaderna	Ja, och jag har varit på möte under de senaste 12 månaderna
Svenska kyrkan	<input type="checkbox"/>	<input type="checkbox"/>	<input type="checkbox"/>	<input type="checkbox"/>
Katolska kyrkan	<input type="checkbox"/>	<input type="checkbox"/>	<input type="checkbox"/>	<input type="checkbox"/>
Pingstkyrkan, Nybygget, Alliansmissionen, Trosrörelsen eller Adventisterna	<input type="checkbox"/>	<input type="checkbox"/>	<input type="checkbox"/>	<input type="checkbox"/>
Annan frikyrka (t.ex. SMF, EFS, SB, FA)	<input type="checkbox"/>	<input type="checkbox"/>	<input type="checkbox"/>	<input type="checkbox"/>
Ortodox kyrka eller annan kyrka	<input type="checkbox"/>	<input type="checkbox"/>	<input type="checkbox"/>	<input type="checkbox"/>
Jag är muslim	<input type="checkbox"/>	<input type="checkbox"/>	<input type="checkbox"/>	<input type="checkbox"/>
Jag tillhör en annan religion som varken är kristen eller muslimsk	<input type="checkbox"/>	<input type="checkbox"/>	<input type="checkbox"/>	<input type="checkbox"/>

Fråga 72 Hur ofta har Du under de senaste 12 månaderna gjort följande saker?

	Ingen gång	Någon gång under de senaste 12 månaderna	Någon gång i halvåret	Någon gång i kvartalet	Någon gång i månaden	Någon gång i veckan	Flera gånger i veckan
Umgåtts med vänner	<input type="checkbox"/>	<input type="checkbox"/>	<input type="checkbox"/>	<input type="checkbox"/>	<input type="checkbox"/>	<input type="checkbox"/>	<input type="checkbox"/>
Umgåtts med grannar	<input type="checkbox"/>	<input type="checkbox"/>	<input type="checkbox"/>	<input type="checkbox"/>	<input type="checkbox"/>	<input type="checkbox"/>	<input type="checkbox"/>
Diskuterat politik	<input type="checkbox"/>	<input type="checkbox"/>	<input type="checkbox"/>	<input type="checkbox"/>	<input type="checkbox"/>	<input type="checkbox"/>	<input type="checkbox"/>
Gått på restaurant/bar/pub på kvällstid	<input type="checkbox"/>	<input type="checkbox"/>	<input type="checkbox"/>	<input type="checkbox"/>	<input type="checkbox"/>	<input type="checkbox"/>	<input type="checkbox"/>
Mekat med eller vårdat bil/motorcykel	<input type="checkbox"/>	<input type="checkbox"/>	<input type="checkbox"/>	<input type="checkbox"/>	<input type="checkbox"/>	<input type="checkbox"/>	<input type="checkbox"/>
Sysslat med trädgårdsarbete	<input type="checkbox"/>	<input type="checkbox"/>	<input type="checkbox"/>	<input type="checkbox"/>	<input type="checkbox"/>	<input type="checkbox"/>	<input type="checkbox"/>
Sjungit eller spelat något musikinstrument	<input type="checkbox"/>	<input type="checkbox"/>	<input type="checkbox"/>	<input type="checkbox"/>	<input type="checkbox"/>	<input type="checkbox"/>	<input type="checkbox"/>
Gått på bio	<input type="checkbox"/>	<input type="checkbox"/>	<input type="checkbox"/>	<input type="checkbox"/>	<input type="checkbox"/>	<input type="checkbox"/>	<input type="checkbox"/>
Gått på teater	<input type="checkbox"/>	<input type="checkbox"/>	<input type="checkbox"/>	<input type="checkbox"/>	<input type="checkbox"/>	<input type="checkbox"/>	<input type="checkbox"/>
Gått på opera/musical/balet	<input type="checkbox"/>	<input type="checkbox"/>	<input type="checkbox"/>	<input type="checkbox"/>	<input type="checkbox"/>	<input type="checkbox"/>	<input type="checkbox"/>
Gått på rock-/poppevenemang	<input type="checkbox"/>	<input type="checkbox"/>	<input type="checkbox"/>	<input type="checkbox"/>	<input type="checkbox"/>	<input type="checkbox"/>	<input type="checkbox"/>
Gått på konsert	<input type="checkbox"/>	<input type="checkbox"/>	<input type="checkbox"/>	<input type="checkbox"/>	<input type="checkbox"/>	<input type="checkbox"/>	<input type="checkbox"/>
Besökt bibliotek	<input type="checkbox"/>	<input type="checkbox"/>	<input type="checkbox"/>	<input type="checkbox"/>	<input type="checkbox"/>	<input type="checkbox"/>	<input type="checkbox"/>
Gått på museum	<input type="checkbox"/>	<input type="checkbox"/>	<input type="checkbox"/>	<input type="checkbox"/>	<input type="checkbox"/>	<input type="checkbox"/>	<input type="checkbox"/>

Fråga 73 Har Du under de senaste 12 månaderna besökt någon av följande anläggningar/utflyktsmål? Avser Du att göra det under det kommande 12 månaderna?

	<i>Har besökt under de senaste 12 månaderna:</i>			<i>Avser att besöka under de kommande 12 månaderna:</i>		
	Ingen gång	Någon gång	Flera gånger	Nej, kommer inte att besöka	Ja, kommer kanske att besöka	Ja, kommer säkert att besöka
Akvarellmuséet i Skärhamn	<input type="checkbox"/>	<input type="checkbox"/>	<input type="checkbox"/>	<input type="checkbox"/>	<input type="checkbox"/>	<input type="checkbox"/>
Borås djurpark	<input type="checkbox"/>	<input type="checkbox"/>	<input type="checkbox"/>	<input type="checkbox"/>	<input type="checkbox"/>	<input type="checkbox"/>
Bohusläns museum	<input type="checkbox"/>	<input type="checkbox"/>	<input type="checkbox"/>	<input type="checkbox"/>	<input type="checkbox"/>	<input type="checkbox"/>
Dalslands kanal	<input type="checkbox"/>	<input type="checkbox"/>	<input type="checkbox"/>	<input type="checkbox"/>	<input type="checkbox"/>	<input type="checkbox"/>
Forsviks industriminnen	<input type="checkbox"/>	<input type="checkbox"/>	<input type="checkbox"/>	<input type="checkbox"/>	<input type="checkbox"/>	<input type="checkbox"/>
Gamla Ullevi	<input type="checkbox"/>	<input type="checkbox"/>	<input type="checkbox"/>	<input type="checkbox"/>	<input type="checkbox"/>	<input type="checkbox"/>
Gunnebo Slott	<input type="checkbox"/>	<input type="checkbox"/>	<input type="checkbox"/>	<input type="checkbox"/>	<input type="checkbox"/>	<input type="checkbox"/>
Göteborgs konstmuseum	<input type="checkbox"/>	<input type="checkbox"/>	<input type="checkbox"/>	<input type="checkbox"/>	<input type="checkbox"/>	<input type="checkbox"/>
GöteborgsOperan	<input type="checkbox"/>	<input type="checkbox"/>	<input type="checkbox"/>	<input type="checkbox"/>	<input type="checkbox"/>	<input type="checkbox"/>
Göteborgs stadsmuseum	<input type="checkbox"/>	<input type="checkbox"/>	<input type="checkbox"/>	<input type="checkbox"/>	<input type="checkbox"/>	<input type="checkbox"/>
Havets hus i Lysekil	<input type="checkbox"/>	<input type="checkbox"/>	<input type="checkbox"/>	<input type="checkbox"/>	<input type="checkbox"/>	<input type="checkbox"/>
Konserthuset i Göteborg	<input type="checkbox"/>	<input type="checkbox"/>	<input type="checkbox"/>	<input type="checkbox"/>	<input type="checkbox"/>	<input type="checkbox"/>
Liseberg	<input type="checkbox"/>	<input type="checkbox"/>	<input type="checkbox"/>	<input type="checkbox"/>	<input type="checkbox"/>	<input type="checkbox"/>
Läckö slott	<input type="checkbox"/>	<input type="checkbox"/>	<input type="checkbox"/>	<input type="checkbox"/>	<input type="checkbox"/>	<input type="checkbox"/>
Lödöse museum	<input type="checkbox"/>	<input type="checkbox"/>	<input type="checkbox"/>	<input type="checkbox"/>	<input type="checkbox"/>	<input type="checkbox"/>
Naturhistoriska muséet	<input type="checkbox"/>	<input type="checkbox"/>	<input type="checkbox"/>	<input type="checkbox"/>	<input type="checkbox"/>	<input type="checkbox"/>
Nordens Ark	<input type="checkbox"/>	<input type="checkbox"/>	<input type="checkbox"/>	<input type="checkbox"/>	<input type="checkbox"/>	<input type="checkbox"/>
Näås Slott	<input type="checkbox"/>	<input type="checkbox"/>	<input type="checkbox"/>	<input type="checkbox"/>	<input type="checkbox"/>	<input type="checkbox"/>
Ostindiefararen	<input type="checkbox"/>	<input type="checkbox"/>	<input type="checkbox"/>	<input type="checkbox"/>	<input type="checkbox"/>	<input type="checkbox"/>
Universeum	<input type="checkbox"/>	<input type="checkbox"/>	<input type="checkbox"/>	<input type="checkbox"/>	<input type="checkbox"/>	<input type="checkbox"/>
Vitlycke museum/ hällristningarna i Tanum	<input type="checkbox"/>	<input type="checkbox"/>	<input type="checkbox"/>	<input type="checkbox"/>	<input type="checkbox"/>	<input type="checkbox"/>
Västergötlands museum	<input type="checkbox"/>	<input type="checkbox"/>	<input type="checkbox"/>	<input type="checkbox"/>	<input type="checkbox"/>	<input type="checkbox"/>
Annat lokalthistoriskt utflyktsmål i Västsverige:	<input type="checkbox"/>	<input type="checkbox"/>	<input type="checkbox"/>	<input type="checkbox"/>	<input type="checkbox"/>	<input type="checkbox"/>
.....	<input type="checkbox"/>	<input type="checkbox"/>	<input type="checkbox"/>	<input type="checkbox"/>	<input type="checkbox"/>	<input type="checkbox"/>

BILAGA 3 – TYCK OM KULTURARV – EN WEB-ENKÄT

På hemsidan för Agenda Kulturarv Västra Götaland låg under perioden januari till juni 2003 en web-enkät med liknande frågor som de om kultur- och naturmiljö i Väst-SOM-undersökningen. Detta material har alltså inte ingått i behandlingen av data i denna rapport, men en kortare redovisning av resultaten görs här.

Totalt hade det vid stängning av enkäten kommit in 76 svar. Det är ungefär lika många män som kvinnor som besvarat enkäten, men 67 av svarspersonerna har angett att de är i åldern 30 till 64 år. 54 av dem som svarat är högutbildade med studier vid eller examen från högskola/universitet. De som besvarat enkäten är alltså inte på något sätt ett representativt urval av befolkningen. Eftersom antalet svarande är så litet har här inte gjorts några jämförelser mellan hur man har svarat och svarspersonernas ålder, kön, utbildning och liknande.

En fråga som löd ”Hur viktigt anser Du att följande är att bevara?” fanns med i enkäten och svarsalternativen var desamma som i fråga 46 i Väst-SOM-undersökningen 2002. Bland dem som besvarat web-enkäten är stödet för att bevara alla alternativen mycket stort. Störst skillnad mellan Väst-SOM-undersökningen och svaren på web-enkäten finns när det gäller att bevara moderna bostadsområden, industribyggnader, torp och torpgrunder samt rum och interiörer i bostäder, vilka får större stöd i web-enkäten än bland länsinvånarna i Väst-SOM-undersökningen. När det gäller att bevara kyrkor samt trädgårdar och parker är dock stödet hos länsinvånarna något större än hos dem som besvarat web-enkäten.

I web-enkäten ställdes också frågan ”Vad är din åsikt om följande förslag?” med samma föreslagna alternativ som i fråga 47 i Väst-SOM-undersökningen. Här anser 63 av 76 personer att det är ett bra förslag att alltid ta sin utgångspunkt i kulturarvet när man bygger bostäder och vägar, vilket 54 procent av de högutbildade i Väst-SOM ansåg på samma fråga. 61 personer anser i web-enkäten att man i högre utsträckning bör bevara invandrargrupperns kultur som en del av kulturarvet.

Motsvarande fråga 49 i Väst-SOM fanns också utlagd på hemsidan med formuleringen: ”Tycker du att kulturarvet är viktigt för att:” med alternativen ”lära sig om det förflutna”, ”stimulera turism”, ”bidra till människors livskvalitet” och ”skapa arbetstillfällen och tillväxt”. Samtliga svarspersoner (76 stycken) menar att kulturarvet är viktigt för att man kan lära sig om det förflutna. 70 personer anser att det kan bidra till människors livskvalitet.

En inledande fråga i enkäten var: ”Vad tycker du skulle kunna göras så att kulturarvet får en större betydelse för dig?” Här har en majoritet, 46 personer, svarat att informationen om kulturarvet kunde göras enklare att ta del av. Många i Väst-SOM-undersökningen anser också att man ska satsa mer på information om kulturarvet.

Uppenbarligen har enkäten via hemsidan för Agenda Kulturarv Västra Götaland inte lockat många att besvara frågorna. Frågorna låg på hemsidans förstasida och fanns tillgängliga under ungefär sex månader – en lång period. En orsak, som inte är undersökt, kan vara att hemsidan i sig har få besökare. Om de som besvarat enkäten representerar samma grupp som också besöker hemsidan i störst utsträckning är det alltså en välutbildad grupp i ålder 30-64 år som dominerar. En stor andel av dem önskar också att man förenklar och tillgängliggör informationen om kulturarvet på ett bättre sätt.



**LÄNSSTYRELSEN
VÄSTRA GÖTALAND**

Kulturmiljöenheten

2003:32

Ekelundsgatan 1, 403 40 GÖTEBORG

Telefon 031-60 50 00, Fax 031-60 52 09. ISSN 1403-168X