

Natura 2000 i Västra Götalands län

Lägesrapport september 2004

Produktion: Länsstyrelsen i Västra Götalands län, Naturvårds- och fiskeenheten.

Text, kartor, illustrationer, form: Peter Flodin.

Bakgrundskarta: Översikts-/Röda kartan. Copyright Lantmäteriet, dnr. 106-2004/188 O.

Rapportnummer: 2004:50

ISSN: 1403-168X

Tryck: Rydins tryckeri AB, Nossebro

Upplaga: 1 000 ex. (första tryckningen)

Förord

Den här rapporten är en översiktlig sammanställning och lägesrapport om hur långt arbetet med Natura 2000-projektet har kommit i vårt län. Det är den senaste i en lång rad av sammanställningar som Länsstyrelsen gjort sedan arbetet med Natura 2000 påbörjades vid EU-inträdet 1995. Rapporten är säkert inte heller den sista eftersom Natura 2000-systemet fortfarande är under utveckling. Nya områden och ny information kommer till och detaljer justeras. Innehållet har utökats jämfört med de tidigare sammanställningarna och trycks nu i Länsstyrelsens rapportserie. Texterna är kortfattade men tar upp lite om det mesta. För den som vill fördjupa sig mer i ämnet Natura 2000 finns mycket att läsa och mer kommer. Se gärna tipsen under rubrikerna ”referenser” och ”kartor”. Länsstyrelsen och Skogsvårdsstyrelsen kan förstås också svara på frågor inom sina respektive ansvarsområden.

Innehåll

Inledning	sid. 1
Allmänt och nyheter	sid. 2 - 5
Länets Natura 2000-områden	sid. 6 - 17
Naturtyper och arter	sid. 17 - 20
LIFE Nature-projekt	sid. 21
Referenser	sid. 22
Kartor med områdenas gränser	sid. 23 - 39
Namnregister	sid. 40 - 44
Kodregister	sid. 44 - 47



Logotyper för Natura 2000
och LIFE-fonden.

Inledning

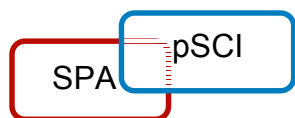
EU:s medlemsländer bygger upp ett sk. ”ekologiskt nätverk” av naturområden som kallas Natura 2000. Områdena avsätts till skydd för vissa arter och naturtyper som EU-länderna har kommit överens om är av gemensamt intresse att bevara. Syftet är att bidra till bevarandet av den biologiska mångfalden inom EU. Natura 2000 grundas på två EU-direktiv, *fågeldirektivet* och *art- och habitatdirektivet*. Direktiven är en slags EU-lagar som medlemsländerna är skyldiga att tillämpa på nationell nivå. Därför har även stöd införts i den nationella lagstiftningen. Med Natura 2000 kan medlemsländerna bättre leva upp till sina åtaganden i bl.a. Bernkonventionen och konventionen om biologisk mångfald. Natura 2000 innebär också ett i vissa avseenden nytt sätt att arbeta med naturvård i Sverige.

Allmänt och nyheter

Natura 2000-områden

EU:s medlemsländer är skyldiga att utse speciella områden för att bevara vissa naturtyper och arter. Länsstyrelsen har sedan 1995 utarbetat förslag till sådana Natura 2000-områden på uppdrag av Sveriges regering, via Naturvårdsverket som samordnar arbetet för landet. Regeringen beslutar om vilka områden som skall ingå. I ett senare skede kommer även EG-kommissionen att fastslå vilka områden som skall ingå i det sk. "ekologiska nätverket". EG-kommissionen avgör också när respektive land har uppfyllt direktivens krav i fråga om tillräcklig areal av naturtyper och arters livsmiljö inom Natura 2000-områden.

I den här sammanställningen presenteras samtliga av länets hittills regeringsgodkända områden. Totalt är antalet sk. Natura 2000-objekt, som anges med kod och namn, 402 st. Den sammanlagda arealen är 240 900 ha och längden av områdenas sammanlagda gränser är 4 231 km.



Något mer om konsten att räkna antalet Natura 2000-områden. Områden enligt *fågeldirektivet* (SPA) är 37 st. och motsvarande enligt *art- och habitatdirektivet* (pSCI) är 394 st. De två typerna kan överlappa varandra helt eller delvis. Ett sk. Natura 2000-objekt kan även bestå av flera delar. Så egentligen är det "verkliga" antalet geografiska områden eller delar helt annorlunda, för närvarande 573 st. (*ytor > 0,1 ha*).

De enskilda områdena är väldigt olika stora, från 0,1 ha - 60 000 ha. De största områdena har stor andel vatten. Arealen fördelar sig med ca. 30 % som är land, 33 % sötvatten och 37 % saltvatten. Jämfört med den totala ytan av Västra Götalands län (3 457 700 ha) upptar Natura 2000-områdena ca. 7 %, men räknat på bara landarealen är andelen ca. 2 %.

Med tiden kommer troligen fler områden att läggas till listan. Närmast i tiden kan det bli kompletteringar med marina områden och kanske några områden för fåglar (SPA).

Bevarande, lagskydd och skötsel

Medlemsländerna inom EU är skyldiga att vidta de åtgärder som krävs för att Natura 2000-områdenas naturvärden skall bevaras. Beskrivna naturtyper och arter enligt direktiven, skall bestå i livskraftig mängd eller helst öka. I habitatdirektivet används begreppet *gynnsam bevarandestatus* som är centralt för skyddet av områdena. Det beskrivs närmare i förordningen om områdesskydd (1998:1252) enligt miljöbalken (MB).

Vad bevarandet av naturtyper och arter innebär i praktiken kan variera ganska mycket beroende på vilka markslag som ingår och lokala förhållanden. Förutom de regler som gäller speciellt för alla Natura 2000-områden har flertalet områden redan i dag någon form av lagskydd. Det kan t ex. vara föreskrifter inom naturreservat, biotopskyddsområde eller liknande. Ibland finns även ingångna naturvårdsavtal på skogsmark. I naturtyper som kräver skötsel genom bete, slåtter, röjning etc. kan ett avtal om skötsel vara tillräckligt. T ex. kan ett miljöstödsavtal tecknas med Länsstyrelsen.

Tillståndsplikt och samråd

Från och med den 1 juli 2001 krävs tillstånd för att bedriva verksamheter eller vidta åtgärder som på ett betydande sätt kan påverka miljön i ett naturområde som *förtecknats* (NFS 2004:8, m.fl.) som Natura 2000-område (MB 7:27-28).

När man planerar en åtgärd eller verksamhet som kan påverka miljön i ett Natura 2000-område bör man alltid göra en anmälan till Länsstyrelsen eller Skogsvårdsstyrelsen, beroende på vilka åtgärder det gäller. Myndigheten avgör om den planerade åtgärden är tillståndspliktig. I de fall tillstånd krävs för den tänkta åtgärden, skall man alltid först genomföra ett *tidigt samråd* med Länsstyrelsen. I samrådet avgörs också omfattning mm. på den *miljökonsekvensbeskrivning* (MKB) som skall ingå. Först efter samrådet lämnas tillståndsansökan med tillhörande MKB till Länsstyrelsen. För att mildra en eventuell påverkan kan skydds- och kompensationsåtgärder krävas. Vissa åtgärder är undantagna från tillståndsplikten, t ex. skötsel och restaurering av vissa naturtyper och verksamheter som påbörjats före 1 juli 2001.



De båda myndigheterna Skogsvårdsstyrelsen och Länsstyrelsen har ett delat ansvar för tillsynen inom Natura 2000-områden.

Skogsvårdsstyrelsen ansvarar för tillsyn av skogsbruksåtgärder. Anmälan kan göras separat eller genom en *avverkningsanmälan*. Exempel på skogsbruksåtgärder kan vara slutavverkning, även avverkningar som är mindre än 0,5 ha, gallring, markberedning, drivningsvägar, dikning etc.

Tillståndsprövning görs dock endast av Länsstyrelsen. I speciella fall kan tillåtelse från regeringen krävas för prövningen.

Planering och riksintresse

Eftersom tillståndsplikten (MB 7:28) och kraven på MKB (MB 6:1) inte omfattar kommunernas översikts- och detaljplaner, är alla Natura 2000-områden även riksintresseområde enligt MB 4:8. Områdena skall därför redovisas i kommunernas översiktsplaner och beaktas i alla myndigheters beslut. MB 4:8 innebär bland annat att en detaljplan inte får antas om den strider mot Natura 2000-reglerna. Bygglov får inte medges förrän eventuellt tillstånd enligt MB 7:28 a lämnats.

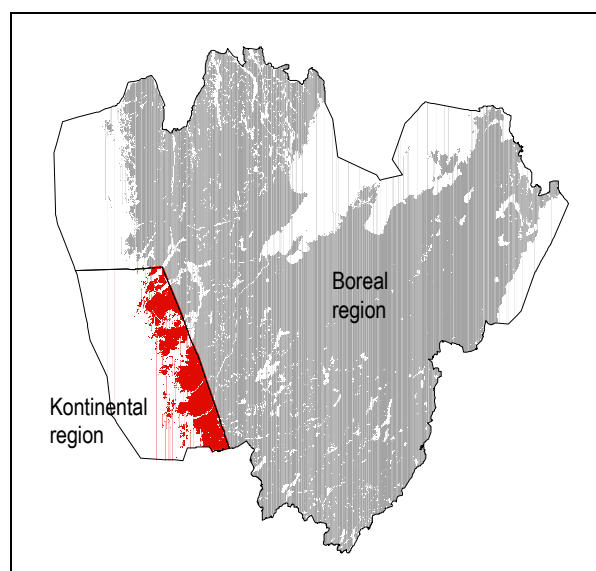
Bevarandeplaner, mål och uppföljning

Till varje Natura 2000-område skall det finnas en sk. *bevarandeplan*. Bevarandeplanen skall ge en beskrivning av det aktuella Natura 2000-området och dess naturvärden, vad som kan skada eller påverka naturvärdena, samt om behov av lagskydd och skötsel finns. Bevarandeplanerna skall även innehålla mål och metoder för uppföljning av naturtyper och arter. Genom uppföljningen kan både positiva och negativa förändringar mätas. Bevarandeplanerna är också avsedda att underlätta vid eventuella tillståndsprövningar enligt miljöbalken.

Länsstyrelsen är ansvarig för att ta fram bevarandeplanerna. Arbetet beräknas pågå fram till hösten 2005 då en första version *fastställs*. Under tiden kommer även markägare, myndigheter m fl. att ges tillfälle att vara delaktiga och lämna synpunkter.

Biogeografiska regioner

Inom Natura 2000 används en indelning av EU-området i nio regioner. Varje region behandlas för sig. I Västra Götalands län är två av regionerna representerade. *Boreal- och kontinental region*.



Förutom Boreal- och Kontinental region finns sju andra biogeografiska regioner inom EU. De är Alpin region (där Svenska fjällen ingår), Medelhavsregionen, Atlantisk region, Makaronesisk region (Kanarieöarna, Azorerne m fl.), Pannonisk region (Slovakien, Tjeckien, Ungern m fl.), Stäppregionen (Rumänien) och Svartahavsregionen (en kustremsa). De tre senare är mindre regioner som tillkommit vid EU: s östutvidgning.

Inventering

En landsomfattande inventering, den sk. ”bas-inventeringen”, har påbörjats för samtliga Natura 2000-områden. Totalt är det ca. 8 miljoner hektar land och vatten i Sverige. Inventeringen kommer att ha speciell inriktning på de naturtyper och arter som områdena avsätts för. Arbetet organiseras av Naturvårdsverket och genomförs i samarbete med länsstyrelserna. Inventeringen kommer att pågå under ca. 4 år med början 2004.

Beslut och författningssamling

Alla Natura 2000-områden skall efter regeringsbeslut *förtecknas* enligt MB 7:27. Förteckningen görs i Naturvårdsverkets författningssamling NFS 2004:8 (t o m. 1 april 2004). Den ersätter de tidigare förteckningarna NFS 2001:19, 2002:23--25, 2003:14 samt 2003:26. Utöver den tryckta versionen kan författningssamlingen även sökas på Naturvårdsverkets Internetsidor under *rubriken lag & rätt/NFS*.

Områdenas beskrivning och gränser

En beskrivning av varje område lagras i en gemensam databas inom EU. För allmänt bruk i Sverige kan man ta del av materialet via Naturvårdsverkets internetsidor under ”Sveriges Natura 2000-områden”. En vidareutveckling av beskrivningarna kommer i de planerade sk. *bevarandeplanerna*.

Natura 2000-områdenas gränser finns på en referenskartor för varje område som är kopplad till regeringsbeslutet. Det finns även översiktliga kartor separat och i broschyr. För dem som arbetar med geografiska informationssystem, GIS, finns sådana geografiska databaser att tillgå. Se vidare under kartor, sid. 23.

Nyheter och ändringar

Natura 2000-nätverket av skyddade områden är fortfarande under uppbyggnad och arbete pågår fortfarande med granskning av områdenas beskrivning och gränser. EG-kommissionen har också fastslagit att Sverige, däribland Västra Götalands län, inte ännu har tillräckligt mycket av vissa naturtyper och arter inom Natura 2000-områden. Naturvårdsverket begär därför in förslag till ytterligare nya områden för att täcka bristerna.

Sedan EU-inträdet 1995 har regeringen fattat ca. 25 beslut om nya Natura 2000-områden i Sverige. Här nedan är några av de senaste händelserna som rör Västra Götalands län.

* Regeringen har den 19 augusti 2004 godkänt Länsstyrelsens / Naturvårdsverkets förslag till ett område för brunbräken.

* Länsstyrelsen har den 15 maj 2004 föreslagit ett Natura 2000-område för att komplettera nätverket med arten brunbräken (*Asplenium adulerinum*). Brunbräken är en ny tillkommen art i art- och habitatdirektivet.

* Regeringen har den 1 april 2004 godkänt de 47 områden som Länsstyrelsen föreslagit som komplettering i Boreal region. Sammanlagt ingår 417 områden i beslutet för hela landet.

* Regeringen har i december 2003, godkänt Natura 2000-området SE0520056 Nordre älv-Tomtebacken i Göteborgs och Kungälvskommuner.

* Den 15 oktober 2003 har Länsstyrelsen lämnat förslag till 47 st. nya Natura 2000-områden för att komplettera inom den boreala regionen, d.v.s. huvuddelen av länet, utom den yttersta sydvästra delen Bohuslän.

* Den 15 maj 2003 har Länsstyrelsen lämnat förslag till ett nytt område för att komplettera Natura 2000-nätverket inom kontinental region. Regeringen har senare godkänt att området förtecknas, december 2003.

* Länsstyrelsen har den 14 oktober 2002 föreslagit justeringar i befintliga områden och tre helt nya Natura 2000-områden. Områdena föreslås till skydd för arten hällebräcka (*Saxifraga osloensis*) och är SE0530202 Hällan, SE0530203 Kingebol och SE0530204 Salebol.

* Länsstyrelsen har i januari 2002 föreslagit justeringar i beskrivningen av befintliga områden som regeringen godkände, den 23 maj 2002. Ändringarna innebär bland annat uppdaterade kartor, uppgifter om förekommande naturtyper och arter, rättning av areal och vissa namn. Dessutom utgår 19 objekt varav 2 områden stryks helt.

Områden som utgått

Vid en översyn (2002-01) har två Natura 2000-områden strukits helt *SE0540089 Hindens udde* och *SE0540105 Hindens rev*. Båda områdena har stora naturvärden, främst geologiska och är naturreservat. Innehållet av naturtyper och arter enligt habitatdirektivet är dock för litet för att motivera att de ingår i Natura 2000-nätverket. Dessutom har ett antal objekt med gemensamma gränser slagits samman.

Objekt som utgår	Ytan överförs till objekt
SE0520152 Svartedalen västra (SPA) SE0530024 Svartedalen, östra (SPA)	SE0520142 Svartedalen
SE0530024 Svartedalen, östra (pSCI)	SE0520166 Svartedalens naturskogar
SE0530027 Bredfjället (östra)	SE0520146 Bredfjället
SE0530107 Frälsegården utökning	SE0530088 Frälsegården
SE0530108 Mölarp (utökning)	SE0530078 Mölarp & Kröklingshage
SE0530111 Skarsdalsbergen	SE0530083 Skarsdalen
SE0530135 Sollumsån, övre	SE0530115 Sollumsån
SE0530136 Dättern, södra	SE0530126 Dättern
SE0530146 Hagarne norra	SE0530142 Hagarne
SE0540044 Öjemossarna	SE0530030 Öjemossarna
SE0540045 Hunnebergs branter	SE0530029 Halle- och Hunnebergs branter
SE0540222 Västra Bölet SE0540223 Bölets gruvor SE0540224 Ängagärdet	SE0540096 Bölet
SE0520046 Ramsvikslandet-Grosshamn	SE0520042 Ramsvikslandet

Vid sammanslagningen behövs ett av objektens kodnummer och de övriga ströks helt enligt tabellen t. v.

Biogeografisk region

Det har även gjorts en översyn (2004-06) av till vilken biogeografisk region områdena hör. Följande områden räknas nu helt eller delvis till den *kontinentala regionen*. Övriga områden i länet tillhör *boreal region*. Procenttalen (%) nedan anger andelen av områdets areal som ligger inom kontinental region.

SE0520001 Vrångöskärgården (100 %)	SE0520047 Sillvik (100 %)
SE0520010 Hälta (39 %)	SE0520048 Stenungsundskusten (50 %)
SE0520012 Älgön-Brattön (100 %)	SE0520050 Öxnäs (100 %)
SE0520013 Ödsmåls Kile (100 %)	SE0520051 Gullbringa (100 %)
SE0520020 Härmanö (100 %)	SE0520052 Guddehjälm (100 %)
SE0520033 Sandsjöbacka (100 %)	SE0520053 Sundsby (100 %)
SE0520034 Stigfjorden (100 %)	SE0520054 Fåglevik (100 %)
SE0520035 Göta älv-Nordre älvs dalgång (23 %)	SE0520055 Torsviken (100 %)
SE0520036 Sälöfjorden (100 %)	SE0520056 Nordre älv-Tomtebacken (100 %)
SE0520037 Breviks kile-Toftenäs (100 %)	SE0520171 Gullmarsfjorden (70 %)
SE0520038 Härön (100 %)	SE0520174 Halsefjorden (10 %)
SE0520039 Strömmarna (100 %)	SE0520176 Pater Noster-skärgården (100 %)
SE0520043 Nordre älvs estuarium (100 %)	SE0520181 Gröderhamnsängen (100 %)
SE0520044 Vägeröds dalar (100 %)	SE0520183 Sävveån, nedre delen (24 %)

Länets Natura 2000 - områden

Nedan är en sammanställning av samtliga, av regeringen godkända Natura 2000-områden. Områdena finns även i Naturvårdsverkets förteckning över naturområden (NFS 2004:8 m. fl.) som avses i 7 kap. 27 § miljöbalken. Områdena är ordnade kommunvis och upprepas för varje kommun som berörs. Förklaring till förkortningar finns på sidan 17.

Kommun	Nr	Namn	Status	Areal	Övrigt skydd	Allmän beskrivning
Ale	SE0530 073	Risveden	pSCI, SPA	286	NR; 100 %	Naturskog (barr).
	SE0530 132	Rapenskår	pSCI	45	NR; 90 %	Lövskog i bergbrant, bäck.
	SE0530 134	Slereboån	pSCI	50	NR; 100 %	Djup canyon / ravin med å, barrskog.
	SE0530 149	Risvedens agkärr	pSCI	7,3	SS; 80 %	Små tjärnar med ag.
Alingsås	SE0530 079	Vikaryd	pSCI, Life	4,9	-	Ekhage.
	SE0530 091	Kärrbogårde	pSCI, Life	7,1	-	Ekhage.
	SE0530 100	Nolhagaviken	pSCI	51	NR; 100 %	Betad strandäng, fågellokal.
	SE0530 105	Bryngelsgårde	pSCI	4,8	-	Ängs- och betesmark.
	SE0530 112	Östad	pSCI	124	-	Lövskog.
	SE0530 159	Vrån	pSCI	0,2	-	Slätteräng.
Bengtfors	SE0530 083	Skarsdalen	pSCI	250	NR; 100 %	Naturskog (barr), hällmark.
	SE0530 129	Råvarp	SPA, Life	226	NR, BS, SRO; 100 %	13 delomr. med löv- och barrskog.
	SE0530 133	Öjemossen	pSCI, SPA	719	NR; 100 %	Högmosse.
	SE0530 137	Skårbo	pSCI	65	-	Ängsgranskog, rikkärr, agtjärn mm.
	SE0530 151	Högsbyn	pSCI	14	SS; 100 %	Små tjärnar med ag.
	SE0530 181	Liden	pSCI	4,6	SS; 100 %	Liten tjärn med ag.
Bollebygd	SE0530 179	Gantarås	pSCI	0,7	-	Slätteräng.
Borås	SE0530 078	Mölarp & Kröklingshage	pSCI	80	NR; 100 %	Slätteräng, lövskog.
	SE0530 086	Rölle	pSCI	7,8	NVO; 100 %	Ängs- och betesmark, bokskog.
	SE0530 092	Backa	pSCI	3,9	NR; 100 %	Ekhage.
	SE0530 099	Tranhult	pSCI	2,5	NR; 100 %	Ädellövskog.
	SE0530 110	Tattarströmmarna	pSCI	10	-	Vattendrag med flodpärlmussla.
	SE0530 205	Abborrås	pSCI	4,1	-	Ängs- och betesmark.
Dals Ed	SE0530 041	Tingvallamossen	pSCI, SPA	592	NR; 100 %	Högmosse.
	SE0530 045	Tresticklan-Boksjön	pSCI	3271	NP; 90 %	Naturskog (barr).
	SE0530 089	Furustad	pSCI, Life	158	NR; 90 %	Naturskog, slätteräng.
	SE0530 103	Skvalarn	pSCI	2,8	BS; 100 %	Källkärr.
	SE0530 128	Stora Le	SPA, Life	476	NR, BS, SRO; 100 %	22 delomr. med löv- och barrskog.
	SE0530 130	Bokullen	pSCI	123	NR; 100 %	Kulle med barrskog.
	SE0530 138	Noraneälven	pSCI	1,8	-	Långsamflytande vattendrag.
	SE0530 141	Långelidstjärnet	pSCI	9,2	-	Sjö med vissa insekter.
SE0530 201	Borgelemossarna	pSCI	573	-	Myrmosaik med barrskog.	
Falköping	SE0530 176	Ryninga	pSCI	1,9	-	Torräng på kullar och åsar i betesm.
	SE0540 013	Sjöängen, Slöta	pSCI	1,3	NM; 100 %	Rikkärr.
	SE0540 026	Gröna mad	pSCI	82	NR; 100 %	Komplex av medelrika källkärr.
	SE0540 047	Sydbillingens platå	pSCI, SPA	1689	NR; 100 %	Naturskog (barr), myrkomplex.
	SE0540 084	Hornborgasjön	pSCI, SPA	4119	NR; 100 %	Våtmark, fågellokal.
	SE0540 104	Mularpsbäcken	pSCI	17	NR; 100 %	Ädellövskog, rikkärr med slätter.
	SE0540 109	Öja hed	pSCI	7,4	NR; 100 %	Alvarmark, rik flora.

Fortsättning av den kommunvisa sammanställningen av länets Natura2000-områden.

Kommun	Nr	Namn	Status	Areal	Övrigt skydd	Allmän beskrivning
Falköping	SE0540 111	Prästängen-Klevängen	pSCI	19	NR; 100 %	Rikkärr.
forts.	SE0540 112	Dalamyrrar	pSCI	5,9	NR; 100 %	Våtmarker, extremrika-fattiga, källor.
	SE0540 113	Djupadalen-Dala	pSCI	4,9	NR; 100 %	Erosionsdal, alvarmark.
	SE0540 114	Nolgården-Näs	pSCI	3,9	NR; 100 %	Stäppäng, rullstensås.
	SE0540 117	Smula ås	pSCI	3,6	NR; 100 %	Rullstensås med torrängsvegetation.
	SE0540 118	Varholmen	pSCI	2,8	NR; 100 %	Stäppäng.
	SE0540 121	Djupadalen-Karleby	pSCI	2,5	NR; 100 %	Bergartsprofil, bäckravin.
	SE0540 123	Skogartorpskärr	pSCI	0,8	NR; 100 %	Rikkärr, kalkfuktäng, betesmark.
	SE0540 152	Nya Dala-Stenåsen	pSCI	153	-	Naturbetesmark, alvar.
	SE0540 153	Mössebergs östsluttning	pSCI	24	-	Ädellövsog i diabasbrant, ängsrester.
	SE0540 154	Jättenekärr	pSCI	12	NR; 100 %	Rikkärr, ädellövsog.
	SE0540 155	Fårdala-Kleven	pSCI, Life	44	NR; 100 %	Ädellövsog, rikkärr, källor, diabasbrant.
	SE0540 156	Skogastorps gård	pSCI	30	-	Ädellövsog, kalktuff- o alvarmark.
	SE0540 163	Blängsmossen	pSCI, SPA	448	NR; 100 %	Myrkomplex, sumpskog, rikt fågelliv.
	SE0540 165	Tovaberget	pSCI	29	NR; 100 %	Sumpskog, diabasbrant, rikkärr.
	SE0540 169	Älleberg	pSCI, Life	160	-	Naturbetesmark, ädellövsog, branter.
	SE0540 172	Healet	pSCI	3,9	NR; 100 %	Allvarmark, bete.
	SE0540 176	Vråhålan	pSCI	66	-	Ädellövsog, sumpskog, rikkärr.
	SE0540 177	Slöta Jutagården	pSCI	0,8	BS; 100 %	Betat rikkärr.
	SE0540 178	Slöta Trädgården	pSCI	0,9	BS; 100 %	Rikkärr.
	SE0540 179	Falköping Krokstorp	pSCI	1,1	BS; 100 %	Rikkärr.
	SE0540 180	Falköping Bestorpskärr	pSCI	1,0	BS; 100 %	Rikkärr.
	SE0540 181	Friggeråker Stora Bäckabo	pSCI	1,3	BS; 100 %	Rikkärr.
	SE0540 182	Torbjörntorp Backabo	pSCI	1,5	BS; 100 %	Rikkärr.
	SE0540 183	Mularp Kullagårdet	pSCI	2,2	BS; 100 %	Rikkärr, betesmark.
	SE0540 184	Tiarp Bergsängarna	pSCI	2,5	BS; 100 %	Rikkärr.
	SE0540 185	Gökhem Källarsabäcken	pSCI	5,8	BS; 100 %	Alkärr, sumpskog vid bäck.
	SE0540 186	Skräddaregården	pSCI	1,2	BS; 100 %	Rikkärr, sumpskog.
	SE0540 187	Gudhem Jättene	pSCI	0,6	BS; 100 %	Rikkärr, betesmark.
	SE0540 188	Högstena Bosgården	pSCI	1,3	BS; 100 %	Betad kalkfuktäng.
	SE0540 189	Hedegården	pSCI	4,6	BS; 100 %	Rikkärr.
	SE0540 190	Segerstad Kolbogården	pSCI	1,0	BS; 100 %	Rikkärr, betesmark.
	SE0540 191	Dala Vallstorp	pSCI	1,2	BS; 100 %	Rikkärr.
	SE0540 192	Bolum Säckesten	pSCI	1,4	BS; 100 %	Rikkärr, sumpskog.
	SE0540 193	Bolum Hov	pSCI	1,2	BS; 100 %	Rikkärr.
	SE0540 194	Borgunda Nolheden	pSCI	2,4	BS; 100 %	Rikkärr.
	SE0540 195	Brunnhem Smedsgården	pSCI	1,6	-	Rikkärr, ädellövage.
	SE0540 211	Ingvaldstorpskärr	pSCI	2,5	-	Extremrikkärr.
	SE0540 217	Leaby	pSCI	36	-	Betesmark, rikkärr, kalkfuktäng.
	SE0540 218	Strömsholm	pSCI	10	-	Löv- och lövsumpskog vid å.
	SE0540 264	Forentorp	pSCI	22	-	Blandlövhage och öppen betesmark.
	SE0540 265	Kringlarp	pSCI	0,3	-	Torräng med slätter.
	SE0540 266	Solberga	pSCI	0,5	-	Torräng på ås, med bete.

Fortsättning av den kommunvisa sammanställningen av länets Natura2000-områden.

Kommun	Nr	Namn	Status	Areal	Övrigt skydd	Allmän beskrivning
Falköping forts.	SE0540 267	Drottensång	pSCI	0,6	-	Trädklädd slättermark.
	SE0540 268	Lilla Ambjörmtorp	pSCI	0,2	-	Slättermark, hedartad.
	SE0540 269	Svennagården	pSCI	2,5	-	Torräng på åsar och en banvall.
	SE0540 270	Slöta Backgården	pSCI	0,9	-	Torräng och slättermark.
	SE0540 271	Skatteberg	pSCI	1,0	-	Torräng på ås, betad.
	SE0540 272	Trosseberget	pSCI	0,8	-	Torräng på åkerholmar, med slätter.
	SE0540 273	Dotorp	pSCI	0,1	-	Torräng på åkerholme, med slätter.
	SE0540 274	Åstorp	pSCI	2,5	-	Tårräng på kulle, betad.
	SE0540 275	Segerstad Storegården	pSCI	0,4	-	Torräng med slätter.
	SE0540 276	Ramstorp	pSCI	2,5	-	Torräng på ås.
	SE0540 277	Högstena Skarpegården	pSCI	0,2	-	Torräng på åkerholme.
	SE0540 278	Alvared	pSCI	0,6	-	Torräng på betade kullar och åkerholmar.
	SE0540 279	Göteve Bossgården	pSCI	1,6	-	Torräng på åsar och åkerholmar.
	SE0540 280	Sotekullen	pSCI	0,4	-	Torräng på åkerholme med slätter.
	SE0540 281	Tovarp	pSCI	2,0	-	Torräng på åsar, delvis slätter.
	SE0540 282	Åsaka Bondegården	pSCI	0,5	-	Torräng på åsar och åkerholme.
	SE0540 283	Näs Höjentorp	pSCI	5,0	-	Torräng på betade åsar och slänter.
	SE0540 284	Kvättak	pSCI	1,9	-	Torräng på åsar i betesmark.
	SE0540 285	Brunnhem Mossagården	pSCI	1,0	-	Torräng på kulle i betesmark.
	SE0540 286	Kurebo	pSCI	0,9	BS; 100 %	Slätteräng, småvatten.
	SE0540 287	Narven	pSCI	0,8	-	Betesmark på Mössebergs sydslutning.
	SE0540 289	Slättaberget	pSCI	3,0	-	Torräng i slätter- och betesmark.
	SE0540 290	Åsakullen	pSCI	1,9	-	Torräng i slätter- och betesmark.
	SE0540 301	Rösjö mosse och Märbysjön	pSCI, SPA	2014	-	Myrmark.
	SE0540 312	Stenhusgården- Bondegården-Prästebolet	pSCI	7,2	NM	Åsar med torräng.
	SE0540 313	Stora Backa och Högevalls led	pSCI	14	-	Betesmark, hed.
	SE0540 314	Backekärr	pSCI	3,9	-	Betesmark, mad.
	SE0540 315	Holmahagen	pSCI	22	-	Betesmark.
	SE0540 316	Nordfalan-Hopamarka	pSCI	22	-	Allvarartad betesmark, rikkärr.
	SE0540 317	Simonstorp	pSCI	11	-	Betesmark.
	Färgelanda	SE0530 081	Kroppefjäll	pSCI, Life	1124	NR; 100 %
SE0530 095		Gålsjön	pSCI	45	NR; 100 %	Ångsgranskog, rasbranter, hållmark.
SE0530 133		Öjemossen	pSCI, SPA	719	NR; 100 %	Högmosse.
SE0530 183		Skitne väner	pSCI	1,1	SS; 100 %	Liten tjärn med ag.
SE0530 184		Runnsäter	pSCI	1,3	-	Liten tjärn med ag.
SE0530 209		Trone Mosse	pSCI	687	-	Myrmark.
Grästorp	SE0530 029	Halle- och Hunnebergs branter	pSCI, SPA, Life	861	NR; 100 %	Ädellövskog, naturskog.
	SE0530 030	Öjemossarna	pSCI, SPA	381	NR; 100 %	Myrkomplex, naturskog (barr).
	SE0530 126	Dättern	pSCI, SPA	3740	NR; 100 %	Grund eutrof vik, "fågelsjö", vassar.
Gullspång	SE0540 120	Årånsviken - Vallholmen	SPA	782	NR; 100 %	Våtmarksområde, vass, naturskog.
	SE0540 166	Karsmossen Store ö	pSCI	9,8	NR; 100 %	Naturskog.

Fortsättning av den kommunvisa sammanställningen av länets Natura2000-områden.

Kommun	Nr	Namn	Status	Areal	Övrigt skydd	Allmän beskrivning
Gullspång forts.	SE0540 208	Folkeberg	pSCI	2,7	NR; 100 %	Gammal barrskog.
	SE0540 213	Gullspångsälven	pSCI	155	-	Vattendrag med gullspångslax, öring.
	SE0540 261	Ribblingsfors ekhage	pSCI	18	-	Ekhage.
	SE0540 288	Gullspångsälven, östra delen	pSCI, Life	1,5	-	Torrlagd del av älven, för restaurering.
	SE0540 318	Bete vid Storhultabäcken	pSCI	2,3	-	Betesmark.
Göteborg	SE0520 001	Vrångöskärgården	pSCI, SPA	5168	NR; 100 %	Skärgård.
	SE0520 033	Sandsjöbacka	SPA	2426	NR; 100 %	Landskap m hållmark, hed och skog.
	SE0520 035	Göta älv-Nordre älvs dalgång	SPA	1004	NR; 100 %	Dalgångar med våtmark, betesmark.
	SE0520 043	Nordre älvs estuarium	pSCI, SPA	7099	NR; 100 %	Estuarium, grunda havsvikar.
	SE0520 047	Sillvik	pSCI	29	NR; 100 %	Hållmark, kustnära betesmark.
	SE0520 050	Öxnäs	pSCI	113	19 §; 100 %	Betesmark, ekskog.
	SE0520 054	Fåglevik	pSCI	0,9	BS; 100 %	Hållmark med damm / källa.
	SE0520 055	Torsviken	SPA	118	-	Invallad havsvik med fåglar.
	SE0520 056	Nordre älv-Tomtebacken	pSCI	128	NR; 100 %	Våtmark, kärr, betesmark.
	SE0520 107	Vättelefjäll	SPA	1632	NR; 100 %	Barr- och blandskog, våtmark, hed.
	SE0520 167	Lärjeån	pSCI	127	-	Ravinlandskap m. å, lövskog, gräsm.
	SE0520 183	Säveån, nedre delen	pSCI	32	-	Vattendrag med lax.
	Götene	SE0540 063	Kinneulle	pSCI, Life	7124	NVO, NR; 100 %
SE0540 107		Fågelöarna	pSCI	12	NR; 100 %	Skär med rik fågelfauna.
SE0540 171		Klyftamon	pSCI, Life	418	NR; 100 %	Hållmarkstallskog, myr.
SE0540 216		Skebykärret	pSCI	1,2	BS; 100 %	Extremrikkärr.
SE0540 255		Mariedal	pSCI	36	-	Ravin med löv-, sump-, granskog, ekhage.
SE0540 256		Olof-Svensgården	pSCI	5,0	-	Betesmark med lövinslag, småvatten.
SE0540 319		Sunträlje, Recklan	pSCI	9,8	-	Betesmark.
SE0540 320		Per Olofsgården	pSCI	8,2	-	Betesmark, bäck.
SE0540 321		Hälledal	pSCI	13	-	Betesmark, skogsbete.
SE0540 328		Baggesten	pSCI	15	-	Strandäng, skogsbete.
SE0540 329		Varaskogen	pSCI	793	-	Barrskog, skärgård i Väner.
Herrljunga		SE0530 080	Mollungen	pSCI	171	NR; 100 %
	SE0530 093	Molla bokskog	pSCI, Life	28	NR; 100 %	Bokskog.
	SE0530 208	Orraholmen	pSCI	5,1	-	Ångs- och betesmark.
Hjo	SE0540 204	Källebacken	pSCI	3,1	BS; 100 %	Källor, bäck, skog.
	SE0540 205	Mofalla Torp	pSCI	1,4	BS; 100 %	Sumpskog, kärr, bäck.
	SE0540 214	Hjoån	pSCI	20	-	Lövsumpskog, å med öring.
	SE0540 225	Västra Vättern	pSCI	59379	-	Stor klarvattensjö.
	SE0540 250	Lilla Almnäs	pSCI	9,1	-	Ekhage.
	SE0540 251	Fågelås prästgård, nord	pSCI	11	-	Ekhage.
	SE0540 252	Stora Almö	pSCI	2,2	-	Blandlövhage vid bäck.
	SE0540 322	Svebråta-Hedvigsnäs	pSCI	121	-	Mader, åstrand, betesmark.
Härreda	SE0520 145	Klippan	pSCI	55	NR; 100 %	Gamal barrskog, våtmark.
	SE0520 157	Maderna - Haketjärn	pSCI	187	-	Myrmark, barrskog, sjö.
	SE0520 168	Risbohult	pSCI	63	NR; 100 %	Lövsumpskog, barrskog, liten å.
	SE0520 169	Labbera	pSCI	22	kNR	Halvö med lövskog (ek, bok).

Fortsättning av den kommunvisa sammanställningen av länets Natura2000-områden.

Kommun	Nr	Namn	Status	Areal	Övrigt skydd	Allmän beskrivning
Karlsborg	SE0540 070	Uviken	pSCI, Life	357	NR; 100 %	Klippstränder, hållmarkstallskog.
	SE0540 075	Tiveden	pSCI	389	NP; 100 %	Naturskog.
	SE0540 082	Omo öar	pSCI, Life	580	NR; 100 %	Lövskog, hållmarkstallskog, skärgård.
	SE0540 096	Bölet	pSCI	73	NR; 50 %	Slätteräng, ädellövskog, lundveg.
	SE0540 160	Röa alsumpskog	pSCI	12	NR; 100 %	Alsumpskog, källor.
	SE0540 210	Karlsborgs fästning	pSCI	15	-	Underjordiska tunnlar.
	SE0540 225	Västra Vättern	pSCI	59379	-	Stor klarvattensjö.
	SE0540 323	Hulta hagar	pSCI	5,9	-	Naturskogsartad löv- och blandskog.
	SE0540 326	Hovet	pSCI	33	-	Odlingslandskap, löväng, jätteträd.
Kungälv	SE0520 010	Håltå	pSCI	39	NR; 100 %	Ekhage, lövskog med bok och ek.
	SE0520 012	Älgön-Brattön	pSCI, Life	1192	NR; 100 %	Öar med hed, betesmark, lövträd.
	SE0520 013	Ödsmåls kile	pSCI, SPA	237	NR; 100 %	Grund vik m havssträndäng, betesm.
	SE0520 035	Göta älv-Nordre älvs dalgång	SPA	1004	NR; 100 %	Dalgångar med våtmark, betesmark.
	SE0520 036	Sälöfjorden	pSCI, SPA	2827	NR, VD; 100 %	Skärgård.
	SE0520 043	Nordre älvs estuarium	pSCI, SPA	7099	NR; 100 %	Estuarium, grunda havsvikar.
	SE0520 049	Lysegården	pSCI	15	-	Lövskog, vattendrag.
	SE0520 051	Gullbringa	pSCI	24	-	Lövskog i sluttning (ek, bok).
	SE0520 052	Guddehjälm	pSCI	157	-	Lövskog (ek, bok).
	SE0520 056	Nordre älv-Tomtebacken	pSCI	128	NR; 100 %	Våtmark, kärr, betesmark.
	SE0520 142	Svartedalen	SPA	3284	NR, NVO; 100 %	Barrskog, myr och sjöar.
	SE0520 166	Svartedalens naturskogar	pSCI	1838	NR, NVO; 100 %	Barrskog, myr, sjöar, lövskog.
	SE0520 180	Lysegården, östra	pSCI	18	-	Lövskog vid bergbrant och å.
Lerum	SE0530 070	Nääs ekhagar	pSCI, Life	101	NR; 100 %	Ekhage.
	SE0530 073	Risveden	pSCI, SPA	286	NR; 100 %	Naturskog (barr).
	SE0530 085	Säveån	pSCI	65	NR; 100 %	Lövskog, lax.
	SE0530 090	Aspens station	pSCI, Life	12	NR; 100 %	Ekhage.
	SE0530 101	Rammdalen	pSCI	30	NR; 94 %	Barrskog kring dalgång, rikkärr.
	SE0530 127	Öjared	pSCI	92	BS; 65 %	Skogsmark, alkärr.
	SE0530 131	Götebo	pSCI	5,7	-	Lövskog i bergbrant, bäck.
Lidköping	SE0530 126	Dättern	pSCI, SPA	3740	NR; 100 %	Grund eutrof vik, "fågelsjö", vassar.
	SE0540 085	Kållands skärgårdar	pSCI	6489	NVO; 100 %	Skärgård.
	SE0540 110	Skansen Läckö	pSCI	6,7	NR; 100 %	Ekhage.
	SE0540 257	Stensholmen	pSCI	2,1	-	Ekhage, hållmarkstorräng.
	SE0540 258	Kedums-Torpa	pSCI	19	NR; 100 %	Gammal barrblandskog.
	SE0540 291	Källstorp	pSCI	48	-	Betesmark, strandäng.
	SE0540 292	Drakaberget	pSCI	29	-	Betesmark, strandäng, torräng.
Lilla Edet	SE0520 142	Svartedalen	SPA	3284	NR, NVO; 100 %	Barrskog, myr och sjöar.
	SE0520 146	Bredfjället	pSCI, SPA	510	NR; 100 %	Barrskog, myr och sjöar.
	SE0520 166	Svartedalens naturskogar	pSCI	1838	NR, NVO; 100 %	Barrskog, myr, sjöar, lövskog.
	SE0530 115	Sollumsån	pSCI	19	-	Lövskog, lax, flodpärlmussla.
	SE0530 118	Brattorpsån	pSCI, Life	35	NR; 100 %	Vattendrag med lax, lövskog.
	SE0530 145	Valdalsbergen	pSCI	95	NR; 100 %	Barrskog, rikkärr, blandmyr, lövskog mm.
	SE0530 150	Valdalsjön och Hagens småvatten	pSCI	3,9	SS; 100 %	Små tjärnar med ag.

Fortsättning av den kommunvisa sammanställningen av länets Natura2000-områden.

Kommun	Nr	Namn	Status	Areal	Övrigt skydd	Allmän beskrivning
Lysekil	SE0520 025	Näverkärr	pSCI	235	NR; 100 %	Gamal lövskog med ask och ek.
	SE0520 039	Strömmarna	pSCI	452	NR, NVO; 100 %	Grund havsvik.
	SE0520 044	Vägeröds dalar	pSCI	79	NR; 6 %	Gamal lövskog med bok och ek.
	SE0520 171	Gullmarsfjorden	pSCI	11386	NVO, VD; 100 %	Havsfjord, estuarium, rev mm.
	SE0520 175	Åbyfjorden	pSCI	1096	NR, VD; 44 %	Smal, grund havsvik. Havsstrandäng.
	SE0520 181	Gröderhamnsängen	pSCI	2,8	NR; 100 %	Rikkärr nära havsstrand.
Mariestad	SE0540 062	Östen	SPA, Life	1481	NVO, NR; 100 %	Näringsrik slättsjö, fåglar.
	SE0540 076	Djuröarna	pSCI	2358	NP; 100 %	Isolerad skärgård i Vänern.
	SE0540 077	Brommö skärgård	pSCI	1260	NR, NVO; 100 %	Skärgård i Vänern.
	SE0540 078	Kalvö skärgård	pSCI	2162	NVO; 100 %	Skärgård i Vänern.
	SE0540 101	Gamla Ekudden	pSCI	26	NR; 100 %	Ekhage, strandäng.
	SE0540 103	Surö bokskog	pSCI	20	NR; 100 %	Bokskog.
	SE0540 116	Klosterängen	pSCI	4,3	NR; 100 %	Lundartad skog.
	SE0540 206	Minnesfjället	pSCI	9,5	-	Ädellövskog.
	SE0540 207	Fredsbergs mosse	pSCI, SPA	708	SRO; 100 %	Myrkomplex, högmosse.
	SE0540 259	Svaneberg-Lilla Myran	pSCI	30	-	Öppen betesmark, alkärr, småvatten.
	SE0540 260	Lindbergs domänreservat	pSCI	2,0	NR; 100 %	Gammal barrblandskog.
	SE0540 293	Greby backar	pSCI	14	-	Betesmark.
	SE0540 294	Dyrenäs Sjötorp	pSCI	5,6	-	Betesmark.
	SE0540 295	Hassle Grönebäck	pSCI	2,0	-	Betesmark.
	Mark	SE0530 119	Sju Strömmar	pSCI	5,5	-
SE0530 123		Ramhultafallet	pSCI	26	NR; 100 %	Branter med lövskog.
SE0530 139		Stomsås	pSCI	33	-	Ädellövskog, blandskog.
SE0530 144		Årenäs-Tostekulla	pSCI	53	NR; 100 %	Lövskog i sydsluttning.
SE0530 155		Lunden	pSCI	1,3	-	Betesmark, slätteräng.
SE0530 182		Nockakulla	pSCI	2,4	-	Betesmark, slätteräng.
Mellerud	SE0530 039	Ranneberget	pSCI, Life	84	NR; 100 %	Ädellövskog.
	SE0530 051	Yttre Bodane-Kräklingarna	SPA	1378	NR, VD; 81 %	Skärgård, fåglar.
	SE0530 081	Kroppefjäll	pSCI, Life	1124	NR; 100 %	Naturskog (barr), rikkärr.
	SE0530 082	Ryrs naturreservat	pSCI	102	NR; 100 %	Ängs- och betesmark.
	SE0530 096	Norra Båsane	pSCI	16	NR; 100 %	Branter med mossor, kärr, hållmark.
	SE0530 106	Svarvaretorp	pSCI	17	NR; 76 %	Ängsgranskog.
	SE0530 116	Lunnebo	pSCI	261	-	Rikkärr, barrskog.
	SE0530 117	Stommebäcken	pSCI	7,7	-	Vattendrag med flodpärlmussla.
	SE0530 129	Råvarp	SPA, Life	226	NR, BS, SRO; 100 %	13 delomr. med löv- och barrskog.
	SE0530 147	Östebo	pSCI	0,3	-	Bergig strandzon, tallskog, hällebräcka.
	SE0530 157	Kabbo	pSCI	8,8	-	Små tjärnar med ag.
	SE0530 198	Mjöludden	pSCI	2,4	SS; 100 %	Bergig strandzon på halvö, hällebräcka.
	SE0530 202	Hällan	pSCI	0,2	-	Gräsmark, hållar med hällebräcka.
	Munkedal	SE0520 118	Vågsäter bokskog	pSCI	2,9	NR; 100 %
SE0520 119		Bredmossen-Hensbacka	pSCI	190	NR; 100 %	Myr.
SE0520 121		Bredmossen-Dalen	pSCI	155	NR; 100 %	Myr.
SE0520 141		Kynnefjäll	pSCI, SPA	1676	NR; 100 %	Tallskog, hållmark, myr och sjöar.

Fortsättning av den kommunvisa sammanställningen av länets Natura2000-områden.

Kommun	Nr	Namn	Status	Areal	Övrigt skydd	Allmän beskrivning
Munkedal forts.	SE0520 163	Örekilsälven	pSCI	143	NVO; 26 %	Vattendrag, lövskog.
	SE0520 164	Frustugutjärnet	pSCI	8,9	-	Sjö med dykarskalbaggar.
	SE0520 171	Gullmarsfjorden	pSCI	11386	NVO, VD; 100 %	Havsford, estuarium, rev mm.
Mölnadal	SE0520 033	Sandsjöbacka	SPA	2426	NR; 100 %	Landskap m hållmark, hed och skog.
Orust	SE0520 020	Härmanö	pSCI	1480	NR; 100 %	Ö m kustlandskap, håll, hed, betesm.
	SE0520 034	Stigfjorden	pSCI, SPA	4846	NR, NVO; 100 %	Grund vik m havsstrandäng, betesm.
	SE0520 039	Strömmarna	pSCI	452	NR, NVO; 100 %	Grund havsvik.
	SE0520 112	Kollungeröd vatten	pSCI	392	NR; 100 %	Näringsrik sjö, våtmark, betesm.
	SE0520 174	Halsefjorden	pSCI, SPA	1212	F	Marint grundområde, musselbankar.
Partille	SE0520 157	Maderna - Haketjärn	pSCI	187	-	Myrmark, barrskog, sjö.
	SE0520 160	Bokedalen	pSCI	100	kNR; 100 %	Boskog, ekhage, barrskog.
	SE0520 183	Säveån, nedre delen	pSCI	32	-	Vattendrag med lax.
Skara	SE0540 047	Sydbillingens platå	pSCI, SPA	1689	NR; 100 %	Naturskog (barr), myrkomplex.
	SE0540 084	Hornborgasjön	pSCI, SPA	4119	NR; 100 %	Våtmark, fågelokal.
	SE0540 088	Eahagen	pSCI	345	NR; 100 %	Kamelandskap, betesmark.
	SE0540 098	Bockaskede	pSCI	29	NR; 100 %	Kamelandskap, betesmark.
	SE0540 163	Blängsmossen	pSCI, SPA	448	NR; 100 %	Myrkomplex, sumpskog, rikt fågelliv.
	SE0540 164	Brunso äng	pSCI	105	NR; 100 %	Ekhage, slätteräng.
	SE0540 196	Ökull	pSCI	62	-	Rikkärr, sumpskog, betesmark.
	SE0540 197	Axevalla hed	pSCI	159	-	Hedartad betesmark.
	SE0540 198	Stora Höjen	pSCI	40	-	Ädellövskog, branter, sumpskog.
	SE0540 209	Höjentorp-Drottningkullen	pSCI	918	NR; 100 %	Kame-landskap m lövskog o betesm.
	SE0540 253	Vingängen	pSCI	15	-	Ekhage.
	SE0540 254	Munstop	pSCI	13	-	Ekhage.
	SE0540 296	Stenum Ruderna	pSCI	15	-	Betesmark.
	SE0540 297	Hökaberg	pSCI	8,9	-	Betesmark.
	SE0540 298	Botorp	pSCI	47	-	Betesmark, slättermad.
	SE0540 301	Rösjö mosse och Mårbysjön	pSCI, SPA	2014	-	Myrmark.
	SE0540 327	Torp**	pSCI	93	NR; 100 %	Lövskog, betesmark.
Skövde	SE0540 047	Sydbillingens platå	pSCI, SPA	1689	NR; 100 %	Naturskog (barr), myrkomplex.
	SE0540 062	Östen	SPA, Life	1481	NVO, NR; 100 %	Näringsrik slättsjö, fåglar.
	SE0540 081	Sparresäter	pSCI, Life	41	NR; 100 %	Ekhage, betesmark.
	SE0540 090	Lycke	pSCI	173	NR; 100 %	Kamelandskap, betesmark.
	SE0540 093	Klasborg-Våmb	pSCI	89	NR; 100 %	Rasbrant, ädellövskog, kulturlandsk.
	SE0540 094	Karlsfors	pSCI	46	NR; 100 %	Ädellövskog.
	SE0540 095	Garparör	pSCI	44	NR; 100 %	Mosaikartad odlingslandskap.
	SE0540 097	Högsböla	pSCI	32	NR; 100 %	Betesmark, , löväng m ädellöv, alkärr.
	SE0540 100	Nolberget	pSCI	26	NR; 100 %	Rasbrant, ädellövskog.
	SE0540 106	Melldala	pSCI	12	NR; 100 %	Lövlund, hamlade träd, källkärr.
	SE0540 108	Bäckagården	pSCI	8,3	NR; 100 %	Ädellövskog.
	SE0540 115	Liden	pSCI	3,8	NR; 100 %	Diabasbrant med naturskog.
	SE0540 122	Skåningstorp-skärret	pSCI	2,1	NR; 100 %	Rikkärr.
	SE0540 124	Kullabolet	pSCI	1,1	NR; 100 %	Lövskog, backsippa.

Fortsättning av den kommunvisa sammanställningen av länets Natura2000-områden.

Kommun	Nr	Namn	Status	Areal	Övrigt skydd	Allmän beskrivning
Skövde forts.	SE0540 150	Hene	pSCI	154	-	Diabasbrant, rikkärr, ädellöv-, alsump-, ängsgranskog.
	SE0540 151	Rånna	pSCI, Life	98	-	Ädellövskog, betesmark, sumpskog, ängsgranskog.
	SE0540 162	Kallsågs mossen	pSCI	10	BS; 100 %	Rikkärr, alsumpskog.
	SE0540 163	Blängsmossen	pSCI, SPA	448	NR; 100 %	Myrkomplex, sumpskog, rikt fågelliv.
	SE0540 170	Gullakrokssjöarna	pSCI, Life	16	NR; 100 %	Sjöar, rikkärr, sumpskog, betesmark.
	SE0540 171	Klyftamon	pSCI, Life	418	NR; 100 %	Hällmarkstallskog, myr.
	SE0540 198	Stora Höjen	pSCI	40	-	Ädellövskog, branter, sumpskog.
	SE0540 199	Loringahagen	pSCI	22	-	Ädellövskog, rikkärr.
	SE0540 200	Loringaskogen	pSCI	4,8	BS; 100 %	Sumpskog.
	SE0540 201	Nolmarken	pSCI	7,1	NR; 100 %	Rikkärr, torräng.
	SE0540 202	Ryds ängar	pSCI	173	-	Ädellövskog, betesmark.
	SE0540 203	Stängesäter	pSCI	3,6	-	Ädellövskog, rikkärr.
	SE0540 219	Engelska parken	pSCI	22	-	Ekhage, ekskog, alsumpskog, å.
	SE0540 220	Tovatorpsbäcken	pSCI	27	-	Raviner m alsumpskog, granskog mm
	SE0540 221	Källedalsbäcken	pSCI	21	-	Bäckravinn med alsumpskog.
	SE0540 262	Bissgården	pSCI	6,0	-	Ekhage.
	SE0540 299	Esbjörmtorp	pSCI	10	-	Betesmark.
	SE0540 300	Herrhagen	pSCI	15	-	Betesmark.
	SE0540 302	Berg, Kila	pSCI	1,2	-	Blandskog, slåtteräng, speciell flora.
	SE0540 322	Svebråta-Hedvigsnäs	pSCI	121	-	Mader, åstrand, betesmark.
Sotenäs	SE0520 042	Ramsvikslandet	pSCI	852	NR; 100 %	Kustlandskap m hällmark, bete, våtm.
	SE0520 175	Åbyfjorden	pSCI	1096	NR, VD; 44 %	Smal, grund havsvik. Havsstrandäng.
Stenungsund	SE0520 048	Stenungsundskusten	pSCI	2129	NR, NVO; 100 %	Grunda havsvikar, hällmark, betesm.
	SE0520 142	Svartedalen	SPA	3284	NR, NVO; 100 %	Barrskog, myr och sjöar.
	SE0520 149	Ranebo lund	pSCI	25	NR; 100 %	Gamal lövskog med bok och ek.
	SE0520 166	Svartedalens naturskogar	pSCI	1838	NR, NVO; 100 %	Barrskog, myr, sjöar, lövskog.
	SE0520 174	Halsefjorden	pSCI, SPA	1212	F	Marint grundområde, musselbankar.
Strömstad	SE0520 133	Koster	pSCI	1168	NR; 100 %	Öar m odlingslandskap, hed, lövskog.
	SE0520 144	Galtö lera - Älgö lera	SPA	946	NR; 100 %	Grunda havsvikar, betesmark.
	SE0520 148	Strömsvattnet	pSCI	196	NR; 100 %	Näringsrik sjö.
	SE0520 150	Tanumskusten	pSCI	8282	NR, NVO; 100 %	Skärgård, marin miljö.
	SE0520 158	Stora och Lilla Sockna	pSCI	108	VD; 100 %	Skärgård, hällmark, sälskyddsomr.
	SE0520 159	Ramsökalven SV	pSCI	52	VD; 100 %	Skärgård, hällmark, sälskyddsomr.
	SE0520 170	Kosterfjorden-Väderöfjorden	pSCI	42603	F; NR, VD; 6 %	Havsmiljö med rev, mycket atrik.
	SE0520 172	Idefjorden	pSCI	868	F	Havsfjord, estuarium, rev mm.
Svenljunga	SE0530 001	Fegen	pSCI, SPA	1625	NVO, VD; 90 %	Insjö, fåglar.
	SE0530 102	Skeppshult	pSCI	5,5	BS; 100 %	Boskog.
	SE0530 124	Åsebo	pSCI	5,0	-	Boskog.
	SE0530 125	Hagö	pSCI	6,5	-	Boskog.
	SE0530 177	Tittebo	pSCI	1,6	-	Slätteräng på mager mark.
	SE0530 206	Amma- och Hästamossarna	pSCI	1126	-	Myrmark.

Fortsättning av den kommunvisa sammanställningen av länets Natura2000-områden.

Kommun	Nr	Namn	Status	Areal	Övrigt skydd	Allmän beskrivning
Tanum	SE0520 126	Trossö-Kalvö-Lindö	pSCI	897	NR; 100 %	Öar med odlingslandskap.
	SE0520 129	Bredmossarna-Fisklössjön	pSCI	187	NR; 100 %	Myr.
	SE0520 143	Väderöarna	pSCI	1918	VD; 100 %	Skärgård, hållmark.
	SE0520 144	Galtö lera - Älgö lera	SPA	946	NR; 100 %	Grunda havsvikar, betesmark.
	SE0520 147	Sannäsforden	pSCI	434	NVO; 100 %	Grund havsvik.
	SE0520 150	Tanumskusten	pSCI	8282	NR, NVO; 100 %	Skärgård, marin miljö.
	SE0520 155	Kragenäs	pSCI	12	NR; 100 %	Grund havsvik, strandäng, ekhage.
	SE0520 156	Längevallsälven	pSCI	16	-	Älv med lax och öring.
	SE0520 165	Kleva	pSCI	36	NVO; 55 %	Gammal lövskog med ek.
	SE0520 170	Kosterfjorden-Väderöfjorden	pSCI	42603	F; NR, VD; 6 %	Havsmiljö med rev, mycket artrik.
	SE0520 177	Jorefjorden	pSCI	634	NR, VD; 79 %	Grund havsvik, estuarium, strandäng.
	SE0520 179	Kynne älv	pSCI	71	MB 4:6	Vattendrag med strömmar och fall.
	SE0520 182	Enningdalsälven	pSCI	4,4	MB 4:6	Vattendrag, lövskog.
	SE0520 184	Svenneby	pSCI	7,3	-	Ädellövskog, delvis i branter.
	SE0520 185	Tingvall	pSCI	11	-	Lövskog, delvis betad.
	SE0520 186	Musön	pSCI	153	-	Hållmark, havsstrandäng.
	SE0520 187	Tjurpannan	pSCI	272	NR; 100 %	Hållmark, havsstrandäng.
	SE0530 138	Noraneälven	pSCI	1,8	-	Långsamflytande vattendrag.
Tibro	SE0540 083	Ruderskogen	pSCI	30	NR; 91 %	Sumpskog.
	SE0540 215	Gärebäcken	pSCI	6,6	-	Löv- och blandskog, bäck med öring.
	SE0540 303	Årtekärr	pSCI	16	-	Betesmark.
	SE0540 322	Svebråta-Hedvigsnäs	pSCI	121	-	Mader, åstrand, betesmark.
Tidaholm	SE0540 008	Bare mosse	pSCI, SPA	74	NVO; 100 %	Stort myrkomplex.
	SE0540 015	Gorsan, Valstad	pSCI	3,5	NR; 100 %	Rikkärr med stark källpåverkan.
	SE0540 029	Lammevadskärret	pSCI	3,7	NR; 100 %	Rikkärr, björksumpskog.
	SE0540 161	Grimmestorp	pSCI	107	-	Naturskog.
	SE0540 167	Gunniltorp	pSCI	32	-	Ädellövskog, alsumpskog.
	SE0540 168	Ettakströmmarna	pSCI	57	-	Vattendrag m sumpskog, högörtäng.
	SE0540 212	Vitgölen-Tjäremossen	pSCI	143	NVO; 100 %	Myrkomplex.
	SE0540 304	Djupasjön	pSCI	13	-	Våtmark, rikkärr.
	SE0540 305	Vättak Kungsgården	pSCI	5,5	-	Betesmark.
	SE0540 306	Gullerstorp	pSCI	14	-	Betesmark.
	SE0540 307	Huvudshemmet	pSCI	8,1	-	Betesmark.
	SE0540 308	Havsjöberg	pSCI	12	-	Betesmark, ekhage.
SE0540 309	Eldslyckan-Kobonäs	pSCI	154	-	Mader, delvis betade.	
Tjörn	SE0520 034	Stigfjorden	pSCI, SPA	4846	NR, NVO; 100 %	Grund vik m havsstrandäng, betesm.
	SE0520 037	Breviks kile - Toftenäs	pSCI, SPA	776	NR; 100 %	Grund vik m havsstrandäng, betesm.
	SE0520 038	Härön	pSCI	714	NR; 100 %	Ö med ängs- och betesmark.
	SE0520 053	Sundsby	pSCI	362	NVO; 100 %	Lövskog i slutning, grund havsvik.
	SE0520 174	Halsefjorden	pSCI, SPA	1212	F	Marint grundområde, musselbankar.
	SE0520 176	Pater Noster-skärgården	pSCI	2401	NR, VD; 100 %	Havsomr. m öar, rev, "tångskogar".
Tranemo	SE0530 008	Komosse	pSCI, SPA	2852	NR; 100 %	Stort myrkomplex, fåglar.
	SE0530 072	Hofsnäs	pSCI, Life	197	NR 79 %; avtal 21 %	Ekhage.
	SE0530 178	Knogrum	pSCI	1,2	-	Betesmark med stagg.

Fortsättning av den kommunvisa sammanställningen av länets Natura2000-områden.

Kommun	Nr	Namn	Status	Areal	Övrigt skydd	Allmän beskrivning
Tranemo forts.	SE0530 191	Snaråsatorp	pSCI	2,4	-	Slätteräng och betesmark.
	SE0530 207	Kättesjö mossar	pSCI	438	-	Myrmark.
Trollhättan	SE0530 028	Hullsjön	pSCI, SPA	270	NR; 100 %	Näringsrik fågelsjö, mader.
	SE0530 029	Halle- och Hunnebergs branter	pSCI, SPA, Life	861	NR; 100 %	Ädellövsskog, naturskog.
	SE0530 121	Häggsjöryr	pSCI, Life	7,3	NR; 100 %	Ekhage.
Töreboda	SE0540 062	Östen	SPA, Life	1481	NVO, NR; 100 %	Näringsrik slättsjö, fåglar.
	SE0540 073	Uggleberget	pSCI	17	NR; 100 %	Naturskog (barr), myr mm.
	SE0540 207	Fredsbergs mosse	pSCI, SPA	708	SRO; 100 %	Myrkomplex, högmosse.
Uddevalle	SE0540330	Näset	pSCI	2,1	-	Bergslutning, skog.
	SE0520 039	Strömmarna	pSCI	452	NR, NVO; 100 %	Grund havsvik.
	SE0520 045	Gullmarsberg	pSCI, Life	37	NR; 100 %	Gamal lövskog med bok och ek.
	SE0520 115	Store mosse	pSCI	25	NR; 100 %	Myr.
	SE0520 119	Bredmossen-Hensbacka	pSCI	190	NR; 100 %	Myr.
	SE0520 146	Bredfjället	pSCI, SPA	510	NR; 100 %	Barrskog, myr och sjöar.
	SE0520 154	Klockaremossen	pSCI	708	-	Myr omgiven av barr- och lövskog.
	SE0520 161	Gustavsberg-Korpberget	pSCI	49	NR, NVO; 88 %	Å, lövskog, bergbranter.
	SE0520 162	Bratteforsån	pSCI	45	-	Å, lövskog, betesmark.
	SE0520 171	Gullmarsfjorden	pSCI	11386	NVO, VD; 100 %	Havsford, estuarium, rev mm.
	SE0520 173	Havstensfjord-Svälte kile	pSCI	1270	F; NR; 8 %	Marint grundomr., musselbankar.
	SE0520 178	Tjöstelsrödsbäcken	pSCI	4,8	-	Lövsumpskog, bäck.
	SE0530 209	Trone Mosse	pSCI	687	-	Myrmark.
Ulricehamn	SE0530 008	Komosse	pSCI, SPA	2852	NR; 100 %	Stort myrkomplex, fåglar.
	SE0530 059	Kolarebäcken	pSCI	18	-	Vattendrag med flodpärlmussla.
	SE0530 075	Önnarp	pSCI	3,2	NR; 100 %	Högortfuktäng.
	SE0530 076	Hössna prästgård	pSCI	61	NR; 100 %	Rikkärr, betesmark.
	SE0530 077	Bakträgen	pSCI	22	NR; 100 %	Betesmark, rikkärr.
	SE0530 087	Knätte kullar	pSCI	4,4	NR; 100 %	Ängs- och betesmark.
	SE0530 088	Fräsegården	pSCI	21	NR; 25 %	Ängs- och betesmark, torräng.
	SE0530 097	Kycklingkullen	pSCI	0,8	NM; 100 %	Torräng.
	SE0530 109	Kråkeboberg	pSCI, Life	24	-	Lövskog.
	SE0530 122	Brunsered	pSCI	29	-	Betesmark, slätteräng, skogsbete.
	SE0530 140	Horsäckrasjön	pSCI	4,1	BS; 100 %	Rikkärr, damm, slätteräng.
	SE0530 170	Humla	pSCI	1,2	-	Torräng på åsar / åkerholmar.
	SE0530 171	Nordtorpet	pSCI	0,1	-	Torräng på åkerholme.
	SE0530 172	Halla	pSCI	0,4	-	Torräng i slutning.
	SE0530 173	Önnarp, nordväst	pSCI	0,4	-	Torräng på kulle i betesmark.
	SE0530 174	Hössna kyrka, väst	pSCI	0,1	-	Torräng i slänt mellan åkrar.
	SE0530 175	Humla Smedsgården	pSCI	0,9	-	Torräng på ås och strandbrink i betesm.
	SE0530 176	Ryninga	pSCI	1,9	-	Torräng på kullar och åsar i betesm.
	SE0530 185	Hulegårde	pSCI	3,9	-	Slätteräng och betesmark i östslutning.
	SE0530 186	Hulu	pSCI	1,8	-	Slätteräng i sydslutning.
SE0530 192	Valared	pSCI	0,2	-	Torräng med slätter.	
SE0530 193	Vinsarpakärret	pSCI	3,5	-	Rikkärr, torräng, betesmark.	
SE0530 194	Hallabo	pSCI	1,3	-	Torräng på åsar / åkerholmar.	

Fortsättning av den kommunvisa sammanställningen av länets Natura2000-områden.

Kommun	Nr	Namn	Status	Areal	Övrigt skydd	Allmän beskrivning
Ulricehamn forts.	SE0530 195	Krutbrännaregården	pSCI	2,9	-	Rikkärr, torräng i slänter och på kullar.
	SE0530 196	Dalums brinkar	pSCI	4,2	-	Betade strandbrinkar, torräng.
	SE0530 197	Dalums kyrka, nord	pSCI	0,3	-	Torräng med bete.
	SE0530 199	Vimmerstad	pSCI	0,4	-	Torräng med bete.
	SE0530 200	Nöre	pSCI	0,6	-	Torräng med bete.
	SE0530 210	Lilla Rydet	pSCI	3,2	-	Ängs- och betesmark.
	SE0530 211	Attorp	pSCI	3,6	-	Lövskog.
	SE0530 212	Korpeboberg	pSCI	18	-	Lövskog.
Vara	SE0540 263	Levene äng	pSCI	16	NR; 100 %	Ekhage och öppen betesmark.
	SE0540 301	Rösjö mosse och Mårbysjön	pSCI, SPA	2014	-	Myrmark.
	SE0540 310	Ranahult	pSCI	5,1	NR; 100 %	Slätteräng, betesmark.
	SE0540 311	Skallstaden	pSCI	15	NR; 100 %	Ekskog.
Vårgårda	SE0530 022	Lärkemossen	pSCI	573	NR; 100 %	Högmosse.
	SE0530 098	Mängsholm	pSCI	37	NVO; 100 %	Ekhage, lövskog.
	SE0530 148	Tånga hed	pSCI	39	-	Ljunghed, delvis beskogad eller kultiverad.
	SE0530 152	Lida	pSCI	1,2	-	Betesmark vid å.
	SE0530 153	Yxnås	pSCI	16	NR; 100 %	Slätteräng, lövskog, allmogeåker.
	SE0530 180	Holtsäckra	pSCI	1,0	-	Slätteräng.
Vänersborg	SE0530 028	Hullsjön	pSCI, SPA	270	NR; 100 %	Näringsrik fågelsjö, mader.
	SE0530 029	Halle- och Hunnebergs branter	pSCI, SPA, Life	861	NR; 100 %	Ädellövskog, naturskog.
	SE0530 030	Öjemossarna	pSCI, SPA	381	NR; 100 %	Myrkomplex, naturskog (barr).
	SE0530 081	Kroppefjäll	pSCI, Life	1124	NR; 100 %	Naturskog (barr), rikkärr.
	SE0530 113	Norra Vänersnäs skärgård	pSCI, Life	998	NR; 100 %	Skärgårdsmiljö.
	SE0530 114	Hästefjordens strandängar	pSCI	82	-	Betade strandängar.
	SE0530 126	Dättern	pSCI, SPA	3740	NR; 100 %	Grund eutrof vik, "fågelsjö", vassar.
	SE0530 209	Trone Mosse	pSCI	687	-	Myrmark.
Åmål	SE0530 042	Sörknatten	pSCI, SPA	373	NR; 100 %	Naturskog (barr), ädellövskog.
	SE0530 050	Bräcke ängar	pSCI	63	NR; 100 %	Ängs- och betesmark.
	SE0530 051	Yttre Bodane-Kräklingarna	SPA	1378	NR, VD; 81 %	Skärgård, fåglar.
	SE0530 052	Baljåsen	pSCI, SPA	301	NR; 100 %	Naturskog, ädellövskog.
	SE0530 094	Baståsen	pSCI	5,1	NR; 100 %	Ädellövskog.
	SE0530 104	Strand	pSCI	7,9	-	Ängs- och betesmark.
	SE0530 142	Hagarne	pSCI	4,2	SS; 100 %	Betesmark på kalk, lövskog.
	SE0530 154	Ängarna	pSCI	0,4	-	Berghäll utmed väg, hällebräcka.
	SE0530 156	Grimsheden	pSCI	1,3	-	Slätteräng i östslutning.
	SE0530 203	Kingebol	pSCI	1,3	-	Gräsmark, hällar med hällebräcka.
	SE0530 204	Salebol	pSCI	1,8	-	Gräsmark, hällar med hällebräcka.
Öckerö	SE0520 036	Sälöfjorden	pSCI, SPA	2827	NR, VD; 100 %	Skärgård.
	SE0520 043	Nordre älvs estuarium	pSCI, SPA	7099	NR; 100 %	Estuarium, grunda havsvikar.

Förklaring till förkortningar i tabellen

SPA = Områden som anmälts enligt fågeldirektivet. Sveriges regering beslutar ensam om SPA-områden. **pSCI** = Områden som föreslagits enligt habitatdirektivet. Regeringen godkänner ett nationellt förslag som senare EG-kommissionen slutgiltigt beslutar om. **Life** = Området ingår i ett Svenskt naturvårdsprojekt som drivs med medel ur EU:s Life-Nature-fond, för naturvårdsåtgärder.

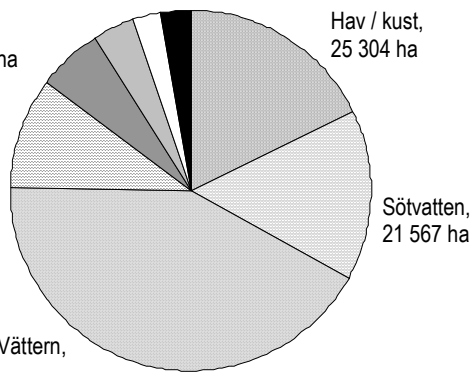
NR = Naturreservat; **NVO** = Naturvårdsområde; **VD** = Växt- eller djurskyddsområde; **NP** = Nationalpark; **SRO** = Samrådsområde; **§19** = Landskapsbildsskydd; **NM** = Naturminne; **BS** = Biotopskydd; **SS** = Strandskydd; **F** eller **V** = kombination av fiskelagstiftning, riksintresse, strandskydd mm. Används för vissa fjordar och Vättern.

Föreskrifterna som gäller inom Naturreservat / Naturvårdsområde varierar något mellan olika områden.

Naturtyper och arter

Ett urval av naturtyper och arter är grunden för naturvårdsprojektet Natura 2000. EU:s medlemsländer är skyldiga att avsätta områden för att bevara de naturtyper och arter som anses ha gemenskapsintresse och behöver ett speciellt lagskydd, skötsel och övervakning. De listas i EU-direktivens bilagor. Sammanlagt för hela EU är det drygt 170 naturtyper och över 900 växt- och djurarter. I Västra Götalands län förekommer förstås bara en mindre andel av dem, ca. 54 naturtyper och ca. 95 arter. 59 % av länets Natura 2000-områdets yta är beskriven som någon av naturtyperna.

- * Berg / hållmark, 3 800 ha
- * Odlingssmark / hed, 3 506 ha
- * Lövskog, 5 248 ha
- * Barrskog, 8 475 ha
- * Våtmark / hed, 14 218 ha

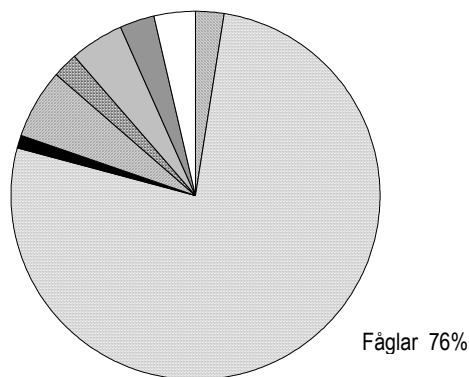


Naturtypernas areal

Inom de hittills föreslagna Natura 2000-områdena har ca 142 120 ha rapporterats som olika naturtyper enligt habitatdirektivet.

< Diagrammet visar naturtyperna sammanslagna till kategorier enligt sammanställningen på sidan 18. De angivna arealerna måste ännu ses som ungefärliga eftersom naturtyperna inte avgränsats som ytor i alla objekt.

- * Däggdjur 3 %
- * Mossor 4 %
- * Kärlväxter 3 %
- * Mollusker 5 %
- * Insekter, spindeldjur 2 %
- * Fiskar 6 %
- * Grod- & kräldjur 1 %



Arternas fördelning i grupper

< Diagrammet visar ett grovt mått på hur Natura 2000-områdenas arter fördelar sig mellan olika organismgrupper. Se indelningen på sidan 19.

Arternas frekvens har här bara beräknats som (antal arter) x (antal områden) där de förekommer och visar inte hur mycket av arterna som finns i de olika områdena.

Naturtyper

Nedan är ett urval av Natura 2000-naturtyper som är aktuella i Västra Götalands län. Naturtyperna presenteras närmare i Naturvårdsverkets bok ”Svenska naturtyper i det europeiska nätverket Natura 2000”. De sk. *prioriterade naturtyperna* anses vara av särskilt stort intresse inom EU och markeras nedan med *. Efter varje naturtyp anges hur många Natura 2000-områden som den rapporterats från.

Hav / kust

1110	Sublittoral sandbankar.	2 omr.
1130	Estuarier.	5 omr.
1140	Ler- och sandbottnar som blottas vid lågvatten.	22 omr.
1160	Stora grunda vikar och sund.	13 omr.
1170	Rev.	24 omr.
1210	Annuell vegetation på driftvallar.	21 omr.
1220	Perenn vegetation på steniga stränder.	20 omr.
1230	Vegetationsklädda havsklippor.	26 omr.
1310	Ler- och sandsediment med glasört och andra annueller.	7 omr.
1330	Salta strandängar.	21 omr.

Sötvatten

3110	Oligotrofa mineralfattiga sjöar i slättområden.	1 omr.
3130	Oligotrofa vatten med amfibisk vegetation av strandpryl och braxengräs eller annuell vegetation på exponerade stränder.	20 omr.
3140	Kalkrika oligo - mesotrofa vatten med bentiska krusalger.	5 omr.
3150	Naturligt eutrofa sjöar med nate- eller dybladsvegetation.	9 omr.
3160	Dystrofa sjöar.	17 omr.
3210	Naturliga större vattendrag av fennoskandisk typ.	8 omr.
3260	Vattendrag med flytbladsvegetation eller akvatiska mossor.	4 omr.

Våtmark och hed

4010	Nordatlantiska hedar med klockkljung.	10 omr.
7110	Högmossor*.	28 omr.
7120	Degenererade högmossor.	2 omr.
7140	Öppna svagt välvda mossor, fattiga - intermediära kärr och gungflyn.	44 omr.
7160	Mineralrika källor och källkärr av fennoskandisk typ.	7 omr.
7210	Kalkkärr med gotlandsag*.	10 omr.
7220	Källor med tuffbildning*.	13 omr.
7230	Rikkärr.	63 omr.
91D0	Skogbevuxen myr*.	48 omr.

Barrskog

9010	Västlig taiga*.	58 omr.
9050	Örtrika, näringsrika skogar med gran av fennoskandisk typ.	30 omr.
9060	Barrskog på eller i anslutning till rullstensåsar.	1 omr.

Lövskog

9020	Boreonemorala, äldre naturliga ädellövskogar av fennoskandisk typ med rik epifytflora*.	44 omr.
9070	Trädklädda betesmarker av fennoskandisk typ.	77 omr.
9080	Lövsumpskogar av fennoskandisk typ*.	56 omr.
9110	Bokskog av fryle-typ.	15 omr.
9130	Bokskog av örtrik typ.	8 omr.
9160	Ek-avenbokskog av buskstjämbomma-typ.	48 omr.
9180	Lind-lönnskogar i slutningar och raviner*.	40 omr.
9190	Äldre ekskogar på sura, sandiga slättmarker.	25 omr.
91E0	Alluvalia lövskogar*.	59 omr.

Odlingsmark och hed

4030	Torra hedar (alla typer).	20 omr.
5130	Enbuskmarker på hedar eller kalkgräsmarker.	4 omr.
6110	Gräsmarker på kalkhällar*.	5 omr.
6210	Kalkgräsmarker (viktiga orkidélokaler*).	55 omr.
6230	Artrika stagg-gräsmarker på silikatsubstrat*.	45 omr.
6270	Artrika torra-friska låglandsgräsmarker av fennoskandisk typ*.	105 omr.
6280	Nordiskt alvar och prekambrika kalkhällmarker*.	5 omr.
6410	Fuktängar med blätätel eller starr.	74 omr.
6430	Högörtängar.	50 omr.
6510	Slätterängar i låglandet.	62 omr.
6530	Lövängar av fennoskandisk typ*.	6 omr.

Berg och hållmark

8110	Silikat-rasbrant*.	4 omr.
8210	Klippvegetation på kalkrika bergssluttningar.	2 omr.
8220	Klippvegetation på silikatrika bergssluttningar.	22 omr.
8230	Pionjärvegetation på silikatrika bergytter.	49 omr.
8310	Grottor som ej är öppna för allmänheten.	1 omr.

Naturtyperna är hämtade ur Habitatdirektivets (92/43/EEG) bilaga 1. ”Livsmiljöer av gemenskapsintresse vilkas bevarande kräver att särskilda bevarandeområden utses”. Naturtyperna är även upptagna i förordningen (1998:1252) om områdesskydd, bilaga 3.

Djur- och växtarter

Nedan är ett urval av Natura 2000-arterna som förekommer i Västra Götalands län. Arterna presenteras närmare i ArtDatabankens bok ”Svenska djur och växter i det europeiska nätverket Natura 2000”. De sk. *prioriterade arterna* anses vara av särskilt stort intresse inom EU och markeras nedan med *. Efter artnamnet anges hur många Natura 2000-områden arten rapporterats från.

Däggdjur

1308	Barbastella barbastellus	barbastell	1 omr.
1318	Myotis dasycneme	dammfladdermus	3 omr.
1351	Phocoena phocoena	tumlare	3 omr.
1352	Canis lupus*	varg	-
1355	Lutra lutra	utter	2 omr.
1361	Lynx lynx	lodjur	-
1364	Halichoerus grypus	gråsäl	1 omr.
1365	Phoca vitulina	knubbsäl	9 omr.

Fåglar

A223	Aegolius funeri	pärluggla	21 omr.
A229	Alcedo atthis	kungsfiskare	9 omr.
A395	Anser albifrons flaviostris	bläsgås (<i>grönl. ras</i>)	1 omr.
A042	Anser erythropus	fjällgås	1 omr.
A255	Anthus campestris	fältpiplärka	-
A258	Anthus cervinus	rödstrupig piplärka	3 omr.
A091	Aquila chrysaetos	kungsörn	5 omr.
A222	Asio flammeus	jorduggla	3 omr.
A104	Bonasa bonasia	järpe	22 omr.
A021	Botaurus stellaris	rördrom	6 omr.
A045	Branta leucopsis	vitkindad gås	4 omr.
A215	Bubo bubo	berguv	6 omr.
A145	Calidris minuta	småsnäppa	3 omr.
A224	Caprimulgus europaeus	nattskärva	20 omr.
A197	Chlidonias niger	svarttärna	2 omr.
A081	Circus aeruginosus	brun kärrhök	12 omr.
A082	Circus cyaneus	blå kärrhök	5 omr.
A084	Circus pygargus	ängshök	2 omr.
A122	Crex crex	kornknarr	5 omr.
A037	Cygnus columbianus	mindre sångsvan	2 omr.
A038	Cygnus cygnus	sångsvan	14 omr.
A239	Dendrocopos leucotos	vitryggig hackspett	8 omr.
A236	Dryocopus martius	spillkråka	41 omr.
A379	Emberiza hortulana	ortolansparv	2 omr.
A103	Falco peregrinus	pilgrimsfalk	? omr.
A098	Falco columbarius	stenfalk	4 omr.
A320	Ficedula parva	mindre flugsnappare	7 omr.
A154	Gallinago media	dubbelbeckasin	6 omr.
A002	Gavia arctica	storlom	19 omr.

A001	Gavia stellata	smålom	8 omr.
A217	Glaucidium passerinum	sparvuggla	24 omr.
A127	Grus grus	trana	18 omr.
A075	Haliaeetus albicilla	havsörn	11 omr.
A338	Lanius collurio	törnskata	16 omr.
A157	Limosa lapponica	myrspov	7 omr.
A246	Lullula arborea	trädlärka	4 omr.
A272	Luscinia svecica	blåhake	2 omr.
A068	Mergus albellus	salskrake	8 omr.
A074	Milvus milvus	glada	-
A094	Pandion haliaetus	fiskgjuse	27 omr.
A072	Pernis apivorus	bivråk	20 omr.
A151	Philomachus pugnax	brushane	16 omr.
A241	Picoides tridactylus	tretåig hackspett	10 omr.
A234	Picus canus	gråspett	3 omr.
A140	Pluvialis apricaria	ljungpipare	23 omr.
A007	Podiceps auritus	svarthakedopping	3 omr.
A119	Porzana porzana	småfläckig sumphöna	7 omr.
A190	Sterna caspia	skrântärna	4 omr.
A193	Sterna hirundo	fisktärna	27 omr.
A194	Sterna paradisaea	silvertärna	4 omr.
A220	Strix uralensis	slaguggla	-
A307	Sylvia nisoria	höksångare	3 omr.
A107	Tetrao tetrix	orre	33 omr.
A108	Tetrao urogallus	tjäder	35 omr.
A166	Tringa glareola	grönben	19 omr.
A170	Phalaropus lobatus	smalnäbbad simsnäppa	3 omr.

Grod- & kräldjur

1166	Triturus cristatus	st. vattensalamander	9 omr.
------	--------------------	----------------------	--------

Fiskar

1130	Aspius aspius	asp	6 omr.
1149	Cobitis taenia	nissöga	8 omr.
1163	Cottus gobio	stensimpa	11 omr.
1106	Salmo salar (i sötvatten)	lax	19 omr.

Insekter, spindeldjur

1042	Leucorrhina pectoralis	citronfläckad kärtröslända	-
1065	Euphydryas aurinia	ärenprinsnätfjäril	-
1081	Dytiscus latissimus	bred gulbrämad dykare	1 omr.
1082	Graphoderes bilineatus	bred paljettdykare	2 omr.
1083	Lucanus cervus	ekoxe	1 omr.
1084	Osmoderma eremita*	läderbagge	12 omr.
1936	Anthrenochernes stellae	hålträdsklokrypare	1 omr.

Mollusker

1029	Margaritifera margaritifera	flodpärlmussla	12 omr.
1014	Vertigo angustior	smal grynsnäcka	9 omr.
1015	Vertigo genesii	otandad grynsnäcka	5 omr.
1013	Vertigo geyeri	kalkkärrsgrynsnäcka	9 omr.

Kärlväxter

1419	Botrychium simplex	dvärglåsbräken	-
1902	Cypripedium calceolus	guckusko	12 omr.
1831	Luronium natans	flytsvalting	-
1833	Najas flexilis	sjönajas	
1966	Persicaria foliosa	ävjepilört	1 omr.
1528	Saxifraga hirculus	myrbräcka	2 omr.
1973	Saxifraga osloensis	hällebräcka	9 omr.
4066	Asplenium adulterinum	brunbräken	1 omr.

Mossor

1979	Bryhnia novae-angliae	brynia	4 omr.
1386	Buxbaumia viridis	grön sköldmossa	9 omr.
1980	Cephalozia macounii	vedtrådmossa	-
1383	Dichelyma capillaceum	hårklomossa	1 omr.
1381	Dicranum viride	vedkvastmossa	-
1982	Encalypta mutica	trubbklockmossa	1 omr.
1393	Hamatocaulis vernicosus	käppkrokossa	7 omr.
1984	Herzogiella turfacea	platt spretmossa	-
1394	Scapania massalongi	mikro skapania	-
1988	Tortella rigens	styv kalkmossa	4 omr.

Fågelarterna är hämtade ur Fågeldirektivets (79/409/EEG) bilaga 1. "Arter för vilka bl a särskilda skyddsområden (SPA) skall upprättas".

Övriga arter är hämtade ur Habitatdirektivets (92/43/EEG) bilaga 2. "Djur- och växtarter av gemenskapsintresse vilkas bevarande kräver att särskilda bevarandeområden utses".

Arterna tas även upp i bilagan, Förteckning över vissa djur- och växtarter, till Artskyddsförordningen (1998:179).

Mer detaljerad information om vilka naturtyper och arter som angivits för varje område kan man söka på Naturvårdsverkets Internet-sidor "Sveriges Natura 2000-områden". <http://w3.vic-metria.nu/n2k/jsp/main.jsp>

I Natura 2000-sammanhang förekommer ett antal olika begrepp som syftar på grupper av arter. Här är en liten ordlista som dock inte gör anspråk på att vara komplett.

"Direktivarter", fåglar.	Fågeldirektivets (79/409/EEG) bilaga 1. Arter för vilka bl.a. särskilda skyddsområden (SPA) skall upprättas, d.v.s. Natura 2000-områden.
"Direktivarter" övriga arter.	Habitatdirektivets (92/43/EEG) bilaga 2. Djur- och växtarter av gemenskapsintresse vilkas bevarande kräver att särskilda bevarandeområden utses, d.v.s. Natura 2000-områden.
Typiska arter.	Arter som åsyftas i habitatdirektivets artikel 1e. Typiska arter är indikatorarter som indikerar <i>gynnsam bevarandestatus</i> för en viss naturtyp. Om dessa arter minskar i mängd är det ett tecken på att naturtypens bevarandestatus försämras. En förteckning över typiska arter finns för flertalet naturtyper.
Karaktärsarter.	Karaktärsarter ingår i naturtypernas definitioner. T.ex. är arten bok en karaktärsart i naturtypen "9110 Bokskog av fryle-typ".
Rödlistade arter.	Har ingen direkt koppling till Natura 2000-systemet men förekommer som stödskriterium vid beskrivning av naturvärden. Den nationella rödlistan beskriver vilka arter som är hotade enligt kriterier som Internationella Naturvårdsunionen (IUCN) och ArtDatabanken (www.artdata.slu.se) utarbetar. Naturvårdsverket fastställer en ny rödlista vart femte år.
Fridlysta arter.	Arter med lagskydd genom artskyddsförordningen (1998:179) enligt miljöbalken eller genom jaktlagstiftningen. Reglerna har kopplingar till Habitatdirektivet (92/43/EEG) men används inte i Natura 2000-sammanhang.

LIFE – Naturvård

EU:s miljöfond LIFE medfinansierar större miljöprojekt och består av tre delar; naturvård, miljöskydd och tredje land. *LIFE - Naturvård* stödjer projekt som bidrar till att genomföra fågel- resp. art- och habitatdirektiven och som bedrivs främst inom Natura 2000-områden. I första hand stöds projekt för bevarande av sk. prioriterade naturtyper (27 st.) och arter (9 st.). Se naturtyper och arter, sid. 18-20. Följande naturvårdsprojekt har beviljats stöd från EU:s Life Nature-fond i Västra Götalands län.

År	Life Nature projekt	Kod	Natura 2000-områden
1995	Mire Protection Plan for Sweden: land purchase for 17 of the sites that will be protected as nature reserves. Naturvårdsverket. <i>Avslutat.</i>	LIFE95 NAT/S/000507	SE0540170 Gullakrokssjöarna
1995	White-backed woodpecker landscapes and new nature reserves. Skogsstyrelsen. <i>Avslutat.</i>	LIFE95 NAT/S/000517	SE0530039 Ranneberget SE0530089 Furustad SE0530130 Bokullen SE0530128 Stora Le SE0530129 Råvarp
1996	Protection of Western Taiga in Sweden. Naturvårdsverket. <i>Avslutat.</i>	LIFE96 NAT/S/003182	SE0540070 Uvviken SE0540082 Omoöar
1997	Protection of forests and mires in Sweden. Naturvårdsverket. <i>Avslutat.</i>	LIFE97 NAT/S/004201	SE0530081 Kroppefjäll
1997	Preservation of the beetle, <i>Osmoderma eremita</i> in Sweden. Läderbagge. Naturvårdsverket / Länsstyrelsen i Östergötlands län. <i>Avslutat.</i>	LIFE97 NAT/S/004204	SE0530029 Halle-ochHunnebergsbranter SE0530070 Nääs ekhagar SE0530072 Hofsnäs SE0530079 Vikaryd SE0530090 Aspenstation <i>SE0530091 Kärrbogårde (utgår)</i> SE0530121 Häggsjöryr SE0540081 Sparresäter
1998	Protection of western taiga in Svealand and Götaland. Naturvårdsverket. <i>Avslutat.</i>	LIFE98 NAT/S/005369	<i>SE0530113 Norra Vänersnäs skärgård (utgår)</i> SE0540171 Klyftamon
1998	Protection of deciduous forests in northern Götaland. Naturvårdsverket. <i>Avslutat.</i>	LIFE98 NAT/S/005370	<i>SE0520012 Älgön-Brattön (utgår)</i> SE0520045 Gullmarsberg SE0530093 Molla bokskog SE0530109 Kråkeboberg SE0530118 Brattorpsån SE0540063 Kinnekulle (eg. Västerplana) SE0540151 Rånna SE0540155 Fårdala-Kleven SE0540169 Älleberg
1999	Restoration of lake Östen: a wetland of international importance for migrating birds. Länsstyrelsen i Västra Götalands län. <i>Pågår.</i>	LIFE99 NAT/S/006355	SE0540062 Östen
1999	Fegen - the lake and its surroundings, management and public awareness. <i>Pågår.</i>	LIFE99 NAT/S/006351	SE0530001 Fegen
2002	Kinnekulle plateau mountain - restoration and conservation. Länsstyrelsen i Västra Götaland. <i>Pågår.</i>	LIFE02 NAT/S/008484	SE0540063 Kinnekulle
2004	Flodpärlmussla. Lagskydd och restaurering i vattendrag, rådgivning till markägare. Världsnaturfonden, WWF. <i>Ansökan.</i>	-	SE0520 162 Bratteforsån SE0520167 Lärjeån SE0530059 Kolarebäcken SE0530115 Sollumsån SE0530117 Stommebäcken

Referenser

Nedan följer ett antal tips för dem som vill fördjupa sig i ämnet Natura 2000. Fler källor till information är på väg. T ex. kommer sk. ”bevarandeplaner” (slutet av 2005) som är en beskrivning av naturvärden, förslag till åtgärder mm, för varje område. Även fler Internetsidor planeras hos både Naturvårdsverket och Länsstyrelsen.

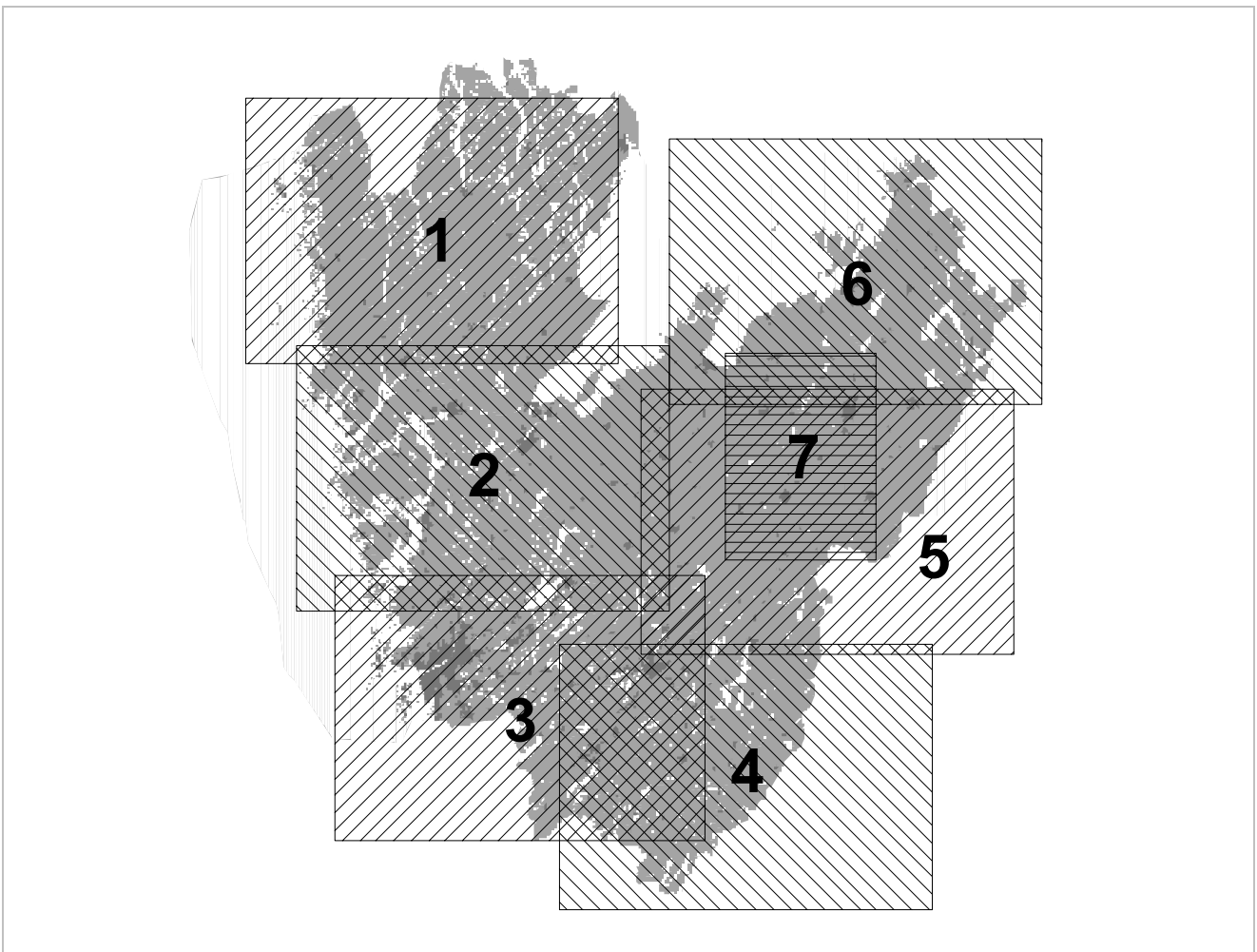
- Lag-
stiftning
- Rådets direktiv 79/409/EEG av den 2 april 1979 om bevarande av vilda fåglar. Dokument 379L0409. ”Fågeldirektivet”.
 - Rådets direktiv 92/43/EEG av den 21 maj 1992 om bevarande av livsmiljöer samt vilda djur och växter. Dokument 392L0043. ”Art- och habitatdirektivet”.
 - Miljöbalken, 1998:808.
 - Förordningen om områdesskydd, 1998:1252.
 - Naturvårdsverket. 2003, den 13 februari. Allmänna råd om Natura 2000 till 7 kap. miljöbalken samt till förordningen (1998:1252) om områdesskydd m.m. NFS 2003:17.
 - Naturvårdsverkets förteckning över naturområden som avses i 7 kap. 27§ miljöbalken. NFS 2004:8 (t o m. 1 april 2004). ISSN 1403-8234.
 - Sveriges regering. 2001, 15 mars. Skyddet för vissa djur- och växtarter och deras livsmiljöer, Prop. 2000/01:111.
- Litteratur
- Löfroth, M. 1997. Svenska naturtyper i det europeiska nätverket Natura 2000. Naturvårdsverket ISBN 91-620-1178-2. (Bok med 80 sidor).
 - Cederberg, B. & Löfroth, M. 2000. Svenska djur och växter i det europeiska nätverket Natura 2000. ArtDatabanken. ISBN 91-88506-22-3. (Bok med 160 sidor).
 - Europeiska kommissionen. 2000. Skötsel och förvaltning av Natura 2000-områden, artikel 6 i art- och habitatdirektivet 92/43/EEG. ISBN 92-828-9142-9. (70 sidor).
 - Oxford Brookes University, Impacts Assessment Unit. 2001. Metodik för bedömningar enligt art. 6.3 – 6.4 i habitatdirektivet Artikel 6(3) och Artikel 6(4) av Direktiv 92/43/EEG. Bedömning av planer och projekt som på ett betydande sätt kan påverka Natura 2000-områden.
 - Naturvårdsverket. 2003. Natura 2000 i Sverige - Handbok med allmänna råd. Handbok 2003:9. ISBN 91-620-0131-0. ISSN 1650-2361.
 - Airaksinen, O. & Karttunen, K. (red.) 1998. Natura 2000 handbok över de finska naturtyperna. Svensk översättning 1999.
 - Naturvårdsverket. 2003. Vägledningsdokument om naturtyper och arter. (Flertal dokument)
 - Naturvårdsverket. 2003. Natura 2000, värdefull natur i EU. Broschyr. (16 sidor).
 - Länsstyrelsen. 2003. Natura 2000 i Västra Götaland. Broschyr. (2 sidor).
- Internet-
adresser
- Eur-Lex, direktiv och annan EU-lagstiftning. <http://europa.eu.int/eur-lex/sv/index.html>
 - Lagrummet - den offentliga förvaltningens gemensamma webbplats för svensk rättsinformation. www.lagrummet.gov.se
 - Svensk lagsamling. www.notisum.se
 - Naturvårdsverket. www.naturvardsverket.se
 - Länsstyrelsen i Västra Götalands län. www.o.lst.se
 - Skogsstyrelsen och Skogsvårdsstyrelsen, www.svo.se
 - ArtDatabanken, www.dha.slu.se

Kartor med områdenas gränser

Natura 2000-områdena är avgränsade med en noggrannhet som motsvarar Lantmäteriets ”fastighetskartan” / ”gula kartan” och som används i skalintervall ca 1:10 000 – 1:20 000. Dock kan justeringar komma att göras på vissa områden. Gränserna kan man ta del av på flera sätt.

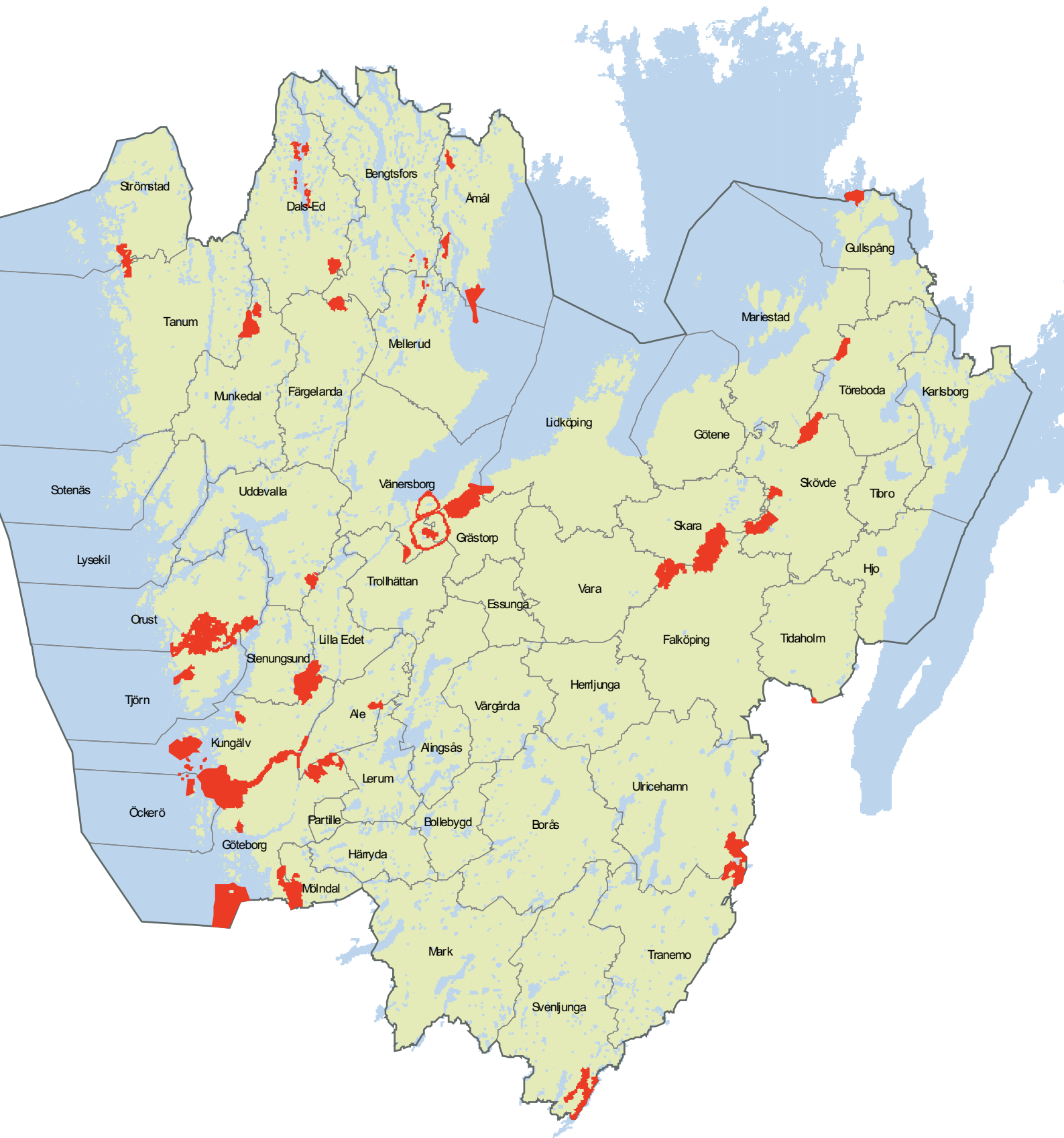
- Översiktskartor i denna rapport.
- Via internet visas gränserna i Länsstyrelsens sk. ”kartsåp” www.o.lst.se (se ”övrigt”).
- Mer detaljerade kartor finns också som A4-A3 blad för varje område i skalor mellan 1:10 000 – 50 000 beroende på områdenas storlek. Kartorna kan erhållas från Länsstyrelsen på papper eller som pdf-fil.
- För dem som arbetar med Geografiska Informationssystem, GIS, kan sådana databaser erhållas via länsstyrelsernas gemensamma internetplats ”GIS-web för datadistribution” på adressen <http://gis.lst.se/lstgis/> efter överenskommelse.

På följande sidor finns översiktskartor. Först två små länskartor som visar områdena uppdelade efter vilka som avsatts enligt fågeldirektivet (SPA) respektive habitatdirektivet (pSCI) och därefter en större karta med alla områden. Den senare är uppdelad på sju uppslag. Skalan är ca 1:260 000. Figuren nedan visar bladindelningen för kartan, dvs. hur uppslag nr 1-7 ligger i förhållande till varandra på en länskartan. Obs. att sista uppslaget (nr. 7) är en delförstoring av området kring Falköping-Skövde (skala 150 000).

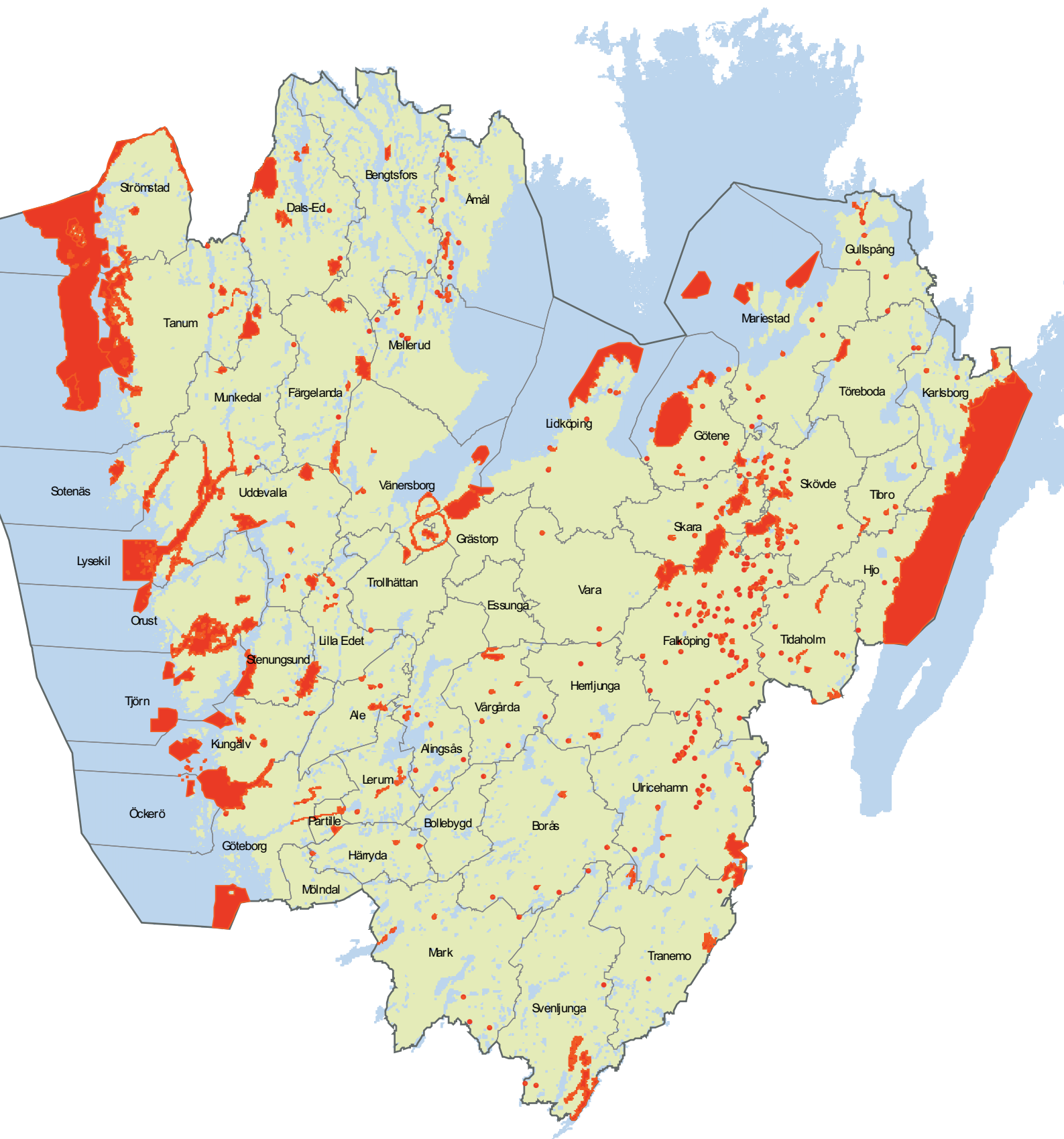


I pdf-versionen av den här rapporten saknas kartorna. De finns i stället att hämta [här](#) som separata filer.

Översiktskarta SPA - Natura 2000-områden enligt fågeldirektivet



Översiktskarta pSCI - Natura 2000-områden enligt art- och habitatdirektivet



Namnregister

Natura 2000-områdena sorterade efter sitt svenska namn. Sällsynt kan olika områden ha fått samma namn. Namn som ändrats eller tagits bort markeras med ”*utgår*”.

Abborrås; SE0530205; Borås	Bölet; SE0540096; Karlsborg
Alvared; SE0540278; Falköping	Bölets gruvor; <i>utgår</i> ; se SE0540096 Bölet
Amma- och Hästamosarna; SE0530206; Svenljunga	Bölets ängar; <i>utgår</i> ; se SE0540096 Bölet
Aspens station; SE0530090; Lerum	Dala Vallstorp; SE0540191; Falköping
Attorp; SE0530211; Ulricehamn	Dalamyrar; SE0540112; Falköping
Axevalla hed; SE0540197; Skara	Dalums brinkar; SE0530196; Ulricehamn
Backa; SE0530092; Borås	Dalums kyrka, nord; SE0530197; Ulricehamn
Backekärr; SE0540314; Falköping	Djupadalen-Dala; SE0540113; Falköping
Baggesten; SE0540328; Götene	Djupadalen-Karleby; SE0540121; Falköping
Bakträgen; SE0530077; Ulricehamn	Djupasjön; SE0540304; Tidaholm
Baljåsen; SE0530052; Åmål	Djuröarna; SE0540076; Mariestad
Bare mosse; SE0540008; Tidaholm	Dotorp; SE0540273; Falköping
Baståsen; SE0530094; Åmål	Drakaberget; SE0540292; Lidköping
Berg, Kila; SE0540302; Skövde	Drottensäng; SE0540267; Falköping
Bete vid Storhultabäcken; SE0540318; Gullspång	Dyrenäs Sjötorp; SE0540294; Mariestad
Bissgården; SE0540262; Skövde	Dättern; SE0530126; Grästorp, Lidköping, Vänersb
Blängsmossen; SE0540163; Falköping, Skara, Skövde	Dättern, södra; <i>utgår</i> ; se SE0530126 Dättern
Bockaskede; SE0540098; Skara	Eahagen; SE0540088; Skara
Bokedalen; SE0520160; Partille	Edslyckan-Kobonäs; SE0540309; Tidaholm
Bokullen; SE0530130; Dals Ed	Engelska parken; SE0540219; Skövde
Bolum Hov; SE0540193; Falköping	Enningdalsälven; SE0520182; Tanum
Bolum Säckecken; SE0540192; Falköping	Esbjörntorp; SE0540299; Skövde
Borgelemossarna; SE0530201; Dals Ed	Ettakströmmarna; SE0540168; Tidaholm
Borgunda Nolheden; SE0540194; Falköping	Falköping Bestorpskärret; SE0540180; Falköping
Botorp; SE0540298; Skara	Falköping Krokstorp; SE0540179; Falköping
Bratteforsån; SE0520162; Uddevalla	Fegen; SE0530001; Svenljunga
Brattorpsån; SE0530118; Lilla Edet	Folkeberg; SE0540208; Gullspång
Bredfjället (västra); SE0520146; Uddevalla	Forentorp; SE0540264; Falköping
Bredfjället, östra; <i>utgår</i> ; se SE0520146 Bredfjället	Fredsbergs mosse; SE0540207; Mariestad, Töreboda
Bredmossarna-Fisklössjön; SE0520129; Tanum	Friggeråker St. Bäckabo; SE0540181; Falköping
Bredmossen-Dalen; SE0520121; Munkedal	Frustugutjärnet; SE0520164; Munkedal
Bredmossen-Hensbacka; SE0520119; Munkedal, Uddevalla	Fräsegården; SE0530088; Ulricehamn
Breviks kile - Toftenäs; SE0520037; Tjörn	Fräsegården (utökning); <i>utgår</i> ; se SE0530088 Fräsegården
Brommö skärgård; SE0540077; Mariestad	Furustad; SE0530089; Dals Ed
Brunnhem Mossagården; SE0540285; Falköping	Fågelås prästgård, nord; SE0540251; Hjo
Brunnhem Smedsgården; SE0540195; Falköping	Fågelöarna; SE0540107; Götene
Brunsbö äng; SE0540164; Skara	Fåglevik; SE0520054; Göteborg
Brunsered; SE0530122; Ulricehamn	Fårdala-Kleven; SE0540155; Falköping
Bryngelsgårde; SE0530105; Alingsås	Galtö lera - Älgö lera; SE0520144; Strömstad, Tanum
Bräcke ängar; SE0530050; Åmål	Gamla Ekudden; SE0540101; Mariestad
Bäckagården; SE0540108; Skövde	Gantarås; SE0530179; Bollebygd
	Garparör; SE0540095; Skövde
	Gorsan, Valstad; SE0540015; Tidaholm
	Greby backar; SE0540293; Mariestad
	Grimmestorp; SE0540161; Tidaholm
	Grimsheden; SE0530156; Åmål

Gröderhamnsängen; SE0520181; Lysekil
 Gröna mad; SE0540026; Falköping
 Guddehjälm; SE0520052; Kungälv
 Gudhem Jättene; SE0540187; Falköping
 Gullakrokssjöarna; SE0540170; Skövde
 Gullbringa; SE0520051; Kungälv
 Gullerstorp; SE0540306; Tidaholm
 Gullmarsberg; SE0520045; Uddevalla
 Gullmarsfjorden; SE0520171; Lysekil, Munkedal, Uddevalla
 Gullspångsälven; SE0540213; Gullspång
 Gullspångsälven, östra del.; SE0540288; Gullspång
 Gunniltorp; SE0540167; Tidaholm
 Gustavsberg-Korpberget; SE0520161; Uddevalla
 Gålsjön; SE0530095; Färgelanda
 Gärebäcken; SE0540215; Tibro
 Gökhem Källarsabäcken; SE0540185; Falköping
 Göta älv-Nordre älvs dalgång; SE0520035; Göteborg, Kungälv
 Götebo; SE0530131; Lerum
 Göteve Bossgården; SE0540279; Falköping
 Hagarne; SE0530142; Åmål
 Hagarne, norra; *utgår*; se SE0530142 Hagarne
 Hagö; SE0530125; Svenljunga
 Halla; SE0530172; Ulricehamn
 Hallabo; SE0530194; Ulricehamn
 Halle- och Hunnebergs branter; SE0530029; Trollhättan, Vänersborg, Grästorps
 Halsefjorden; SE0520174; Orust, Stenungsund, Tjörn
 Hassle Grönebäck; SE0540295; Mariestad
 Havsjöberg; SE0540308; Tidaholm
 Havstensfjord-Svälte kile; SE0520173; Uddevalla
 Healet; SE0540172; Falköping
 Hedegården; SE0540189; Falköping
 Hene; SE0540150; Skövde
 Herrhagen; SE0540300; Skövde
 Hindens rev; SE0540105; *utgår helt*
 Hindens udde; SE0540089; *utgår helt*
 Hjoån; SE0540214; Hjo
 Hofsnäs; SE0530072; Tranemo
 Holmahagen; SE0540315; Falköping
 Holtsäckra; SE0530180; Vårgårda
 Hornborgasjön; SE0540084; Falköping, Skara
 Horsäckrasjön; SE0530140; Ulricehamn
 Hovet; SE0540326; Karlsborg
 Hulegårde; SE0530185; Ulricehamn
 Hullsjön; SE0530028; Trollhättan, Vänersborg
 Hulta hagar; SE0540323; Karlsborg
 Hulu; SE0530186; Ulricehamn
 Humla; SE0530170; Ulricehamn
 Humla Smedsgården; SE0530175; Ulricehamn
 Hunnebergs branter; *utgår*; se SE0530029 Halle- och Hunnebergs branter
 Huvudshemmet; SE0540307; Tidaholm
 Håltå; SE0520010; Kungälv
 Häggsjöryr; SE0530121; Trollhättan
 Hällan; SE0530202; Mellerud
 Hälledal; SE0540321; Götene
 Härmanö; SE0520020; Orust
 Härön; SE0520038; Tjörn
 Hästefjordens strandängar; SE0530114; Väners borg
 Högsbyn; SE0530151; Bengtsfors
 Högsböla; SE0540097; Skövde
 Högstena Bosgården; SE0540188; Falköping
 Högstena Skarpegården; SE0540277; Falköping
 Höjentorp-Drottningkullen; SE0540209; Skara
 Hökaberg; SE0540297; Skara
 Hössna kyrka, väst; SE0530174; Ulricehamn
 Hössna prästgård; SE0530076; Ulricehamn
 Idefjorden; SE0520172; Strömstad
 Ingvaldstorpskärrer; SE0540211; Falköping
 Jorefjorden; SE0520177; Tanum
 Jättenekärret; SE0540154; Falköping
 Kabbo; SE0530157; Mellerud
 Kallsågs mossen; SE0540162; Skövde
 Kalvö skärgård; SE0540078; Mariestad
 Karlsborgs fästning; SE0540210; Karlsborg
 Karlsfors; SE0540094; Skövde
 Karsmossen Store ö; SE0540166; Gullspång
 Kedums-Torpa; SE0540258; Lidköping
 Kingebol; SE0530203; Åmål
 Kinnekulle; SE0540063; Götene
 Klasborg-Våmb; SE0540093; Skövde
 Kleva; SE0520165; Tanum
 Klippan; SE0520145; Härryda
 Klockaremossen; SE0520154; Uddevalla
 Klosterängen; SE0540116; Mariestad
 Klyftamon; SE0540171; Götene, Skövde
 Knogrum; SE0530178; Tranemo
 Knätte kullar; SE0530087; Ulricehamn
 Kolarebäcken; SE0530059; Ulricehamn
 Kollungeröd vatten; SE0520112; Orust
 Komosse; SE0530008; Tranemo, Ulricehamn
 Korpeboberg; SE0530212; Ulricehamn
 Koster; SE0520133; Strömstad
 Koster- och Väderöfjorden; SE0520170; Strömstad, Tanum
 Kragenäs; SE0520155; Tanum
 Kringlarp; SE0540265; Falköping
 Kroppefjäll; SE0530081; Färgelanda, Mellerud
 Krutbrännaregården; SE0530195; Ulricehamn
 Kråkeboberg; SE0530109; Ulricehamn
 Kullabolet; SE0540124; Skövde
 Kurebo; SE0540286; Falköping
 Kvättak; SE0540284; Falköping

Kycklingkullen; SE0530097; Ulricehamn
 Kynne älv; SE0520179; Tanum
 Kynnefjäll; SE0520141; Munkedal
 Kållands skärgårdar; SE0540085; Lidköping
 Källebacken; SE0540204; Hjo
 Källedalsbäcken; SE0540221; Skövde
 Källstorp; SE0540291; Lidköping
 Kärrbogårde; SE0530091; Alingsås
 Kättesjö mossar; SE0530207; Tranemo
 Labbera; SE0520169; Härryda
 Lammevadskärret; SE0540029; Tidaholm
 Leaby; SE0540217; Falköping
 Levene äng; SE0540263; Vara
 Lida; SE0530152; Vårgårda
 Liden; SE0530181; Bengtsfors
 Liden; SE0540115; Skövde
 Lilla Almnäs; SE0540250; Hjo
 Lilla Ambjörntorp; SE0540268; Falköping
 Lilla Rydet; SE0530210; Ulricehamn
 Lindbergs domänreservat; SE0540260; Mariestad
 Loringahagen; SE0540199; Skövde
 Loringaskogen; SE0540200; Skövde
 Lunden; SE0530155; Mark
 Lunnebo; SE0530116; Mellerud
 Lycke; SE0540090; Skövde
 Lysegården; SE0520049; Kungälv
 Lysegården, östra; SE0520180; Kungälv
 Långelidstjärnet; SE0530141; Dals Ed
 Långevalsälven; SE0520156; Tanum
 Lärjeån; SE0520167; Göteborg
 Lärkemossen; SE0530022; Vårgårda
 Maderna - Haketjärn; SE0520157; Härryda, Partille
 Mariedal; SE0540255; Götene
 Melldala; SE0540106; Skövde
 Minnesfjället; SE0540206; Mariestad
 Mjölkudden; SE0530198; Mellerud
 Mofalla Torp; SE0540205; Hjo
 Molla bokskog; SE0530093; Herrljunga
 Mollungen; SE0530080; Herrljunga
 Mularp Kullagårdet; SE0540183; Falköping
 Mularpsbäcken; SE0540104; Falköping
 Munstorp; SE0540254; Skara
 Musön; SE0520186; Tanum
 Mängsholm; SE0530098; Vårgårda
 Mölarp & Kröklingshage; SE0530078; Borås
 Mölarp (utökning); utgår, se SE0530078 Mölarp & Kröklingshage
 Mössebergs östslutning; SE0540153; Falköping
 Narven; SE0540287; Falköping
 Nockakulla; SE0530182; Mark
 Nolberget; SE0540100; Skövde
 Nolgården-Näs; SE0540114; Falköping
 Nohagaviken; SE0530100; Alingsås
 Nolmarken; SE0540201; Skövde
 Noraneälven; SE0530138; Dals Ed, Tanum
 Nordfalan-Hopamarka; SE0540316; Falköping
 Nordre älvs estuarium; SE0520043; Göteborg, Kungälv, Öckerö
 Nordtorpet; SE0530171; Ulricehamn
 Norra Båsane; SE0530096; Mellerud
 Norra Vänersnäs skärgård; SE0530113; Väners borg
 Nya Dala-Stenåsen; SE0540152; Falköping
 Näs Höjentorp; SE0540283; Falköping
 Näset; SE0540330; Töreboda
 Näverkärr; SE0520025; Lysekil
 Näs ekhagar; SE0530070; Lerum
 Nöre; SE0530200; Ulricehamn
 Olof-Svensgården; SE0540256; Götene
 Ombo öar; SE0540082; Karlsborg
 Orraholmen; SE0530208; Herrljunga
 Pater Noster-skärgården; SE0520176; Tjörn
 Per Olofsgården; SE0540320; Götene
 Prästängen-Klevängen; SE0540111; Falköping
 Ramhultafallet; SE0530123; Mark
 Rammdalen; SE0530101; Lerum
 Ramstorp; SE0540276; Falköping
 Ramsviklandet; SE0520042; Sotenäs
 Ramsviklandet-Grosshamn; utgår, se SE0520042
 Ramsviklandet
 Ramsökälven SV; SE0520159; Strömstad
 Ranahult; SE0540310; Vara
 Ranebo lund; SE0520149; Stenung sund
 Ranneberget; SE0530039; Mellerud
 Rapenskår; SE0530132; Ale
 Ribbingsfors ekhage; SE0540261; Gullspång
 Risbohult; SE0520168; Härryda
 Risveden; SE0530073; Ale, Lerum
 Risvedens agkärr; SE0530149; Ale
 Ruderskogen; SE0540083; Tibro
 Runnsäter; SE0530184; Färgelanda
 Ryds ängar; SE0540202; Skövde
 Ryninga; SE0530176; Ulricehamn
 Ryrs naturreservat; SE0530082; Mellerud
 Rånna; SE0540151; Skövde
 Råvarp; SE0530129; Bengtsfors, Mellerud
 Rölle; SE0530086; Borås
 Rösjö mosse och Mårbysjön; SE0540301; Falköping, Skara, Vara
 Röå alsumpskog; SE0540160; Karlsborg
 S. Fågelås Källebacken; utgår, se SE0540204 Källebacken
 S. Kyrketorp Hedegården; utgår, se SE0540189 Hedegården
 Salebol; SE0530204; Åmål
 Sandsjöbacka; SE0520033; Göteborg, Mölndal
 Sannäsforden; SE0520147; Tanum
 Segerstad Kolbogården; SE0540190; Falköping

Segerstad Storegården; SE0540275; Falköping
 Sillvik; SE0520047; Göteborg
 Simonstorp; SE0540317; Falköping
 Sju Strömmar; SE0530119; Mark
 Sjöängen, Slöta; SE0540013; Falköping
 Skallstaden; SE0540311; Vara
 Skansen Läckö; SE0540110; Lidköping
 Skarsdalen; SE0530083; Bengtsfors
 Skarsdalsbergen; utgåår; se SE0530083 Skarsdalen
 Skatteberg; SE0540271; Falköping
 Skebykärret; SE0540216; Götene
 Skeppshult; SE0530102; Svenljunga
 Skitne väner; SE0530183; Färgelanda
 Skogartorpskärret; SE0540123; Falköping
 Skogastorps gård; SE0540156; Falköping
 Skräddaregården; SE0540186; Falköping
 Skvalarn; SE0530103; Dals Ed
 Skåningstorpskärret; SE0540122; Skövde
 Skärbo; SE0530137; Bengtsfors
 Slereboån; SE0530134; Ale
 Slättaberget; SE0540289; Falköping
 Slöta Backgården; SE0540270; Falköping
 Slöta Jutagården; SE0540177; Falköping
 Slöta Trädgården; SE0540178; Falköping
 Smula ås; SE0540117; Falköping
 Snaråstorp; SE0530191; Tranemo
 Solberga; SE0540266; Falköping
 Sollumsån; SE0530115; Lilla Edet
 Sollumsån, övre; utgåår; se SE0530115 Sollumsån
 Sotekullen; SE0540280; Falköping
 Sparresäter; SE0540081; Skövde
 Stenhusgården-Bondegården-Prästebolet; SE0540312; Falköping
 Stensholmen; SE0540257; Lidköping
 Stenum Ruderna; SE0540296; Skara
 Stenungsundskusten; SE0520048; Stenung sund
 Stigfjorden; SE0520034; Orust, Tjörn
 Stommebäcken; SE0530117; Mellerud
 Stomsås; SE0530139; Mark
 Stora Almö; SE0540252; Hjo
 Stora backa och Högevalls led; SE0540313; Falköping
 Stora Höjen; SE0540198; Skara, Skövde
 Stora Le; SE0530128; Dals Ed
 Stora och Lilla Sockna; SE0520158; Strömstad
 Store mosse; SE0520115; Uddevalla
 Strand; SE0530104; Åmål
 Strömmarna; SE0520039; Lysekil, Orust, Uddevalla
 Strömsholm; SE0540218; Falköping
 Strömsvattnet; SE0520148; Strömstad
 Stångesäter; SE0540203; Skövde
 Sundsby; SE0520053; Tjörn
 Sunträlje, Recklan; SE0540319; Götene
 Surö bokskog; SE0540103; Mariestad
 Svaneberg-Lilla Myran; SE0540259; Mariestad
 Svartedalen; SE0520142; Kungälv, Stenungsund
 Svartedalen, centrala; utgåår; se SE0520142 Svartedalen
 Svartedalen, västra; utgåår; se SE0520142 Svartedalen
 Svartedalen, östra; utgåår; se SE0520142 Svartedalen och SE0520166 Svartedalens naturskogar
 Svartedalens naturskogar; SE0520166; Kungälv, Stenungsund
 Svarvaretorp; SE0530106; Mellerud
 Svebråta-Hedvigsnäs; SE0540322; Hjo, Skövde, Tibro
 Svennagården; SE0540269; Falköping
 Svenneby; SE0520184; Tanum
 Sydbillingens platå; SE0540047; Falköping, Skara, Skövde
 Sälöfjorden; SE0520036; Kungälv, Öckerö
 Sävåån; SE0530085; Lerum
 Sävåån, nedre delen; SE0520183; Göteborg, Partille
 Sörknatten; SE0530042; Åmål
 Tanumskusten; SE0520150; Strömstad, Tanum
 Tattarströmmarna; SE0530110; Borås
 Tiarp Bergsängarna; SE0540184; Falköping
 Tingvall; SE0520185; Tanum
 Tingvallamossen; SE0530041; Dals Ed
 Tittebo; SE0530177; Svenljunga
 Tiveden; SE0540075; Karlsborg
 Tjurpannan; SE0520187; Tanum
 Tjöstelsrödsbäcken; SE0520178; Uddevalla
 Torbjörntorp Backabo; SE0540182; Falköping
 Torp; SE0540327; Skara
 Torsviken; SE0520055; Göteborg
 Tovaberget; SE0540165; Falköping
 Tovarp; SE0540281; Falköping
 Tovatorpsbäcken; SE0540220; Skövde
 Tranhult; SE0530099; Borås
 Tresticklan-Boksjön; SE0530045; Dals Ed
 Trone Mosse; SE0530209; Färgelanda, Uddevalla, Vänersborg
 Trosseberget; SE0540272; Falköping
 Trossö-Kalvö-Lindö; SE0520126; Tanum
 Tånga hed; SE0530148; Vårgårda
 Uggleberget; SE0540073; Töreboda
 Uvviken; SE0540070; Karlsborg
 Valared; SE0530192; Ulricehamn
 Valdalsbergen; SE0530145; Lilla Edet
 Valdalsjön och Hagens småvatt; SE0530150; Lilla Edet
 Varaskogen; SE0540329; Götene
 Varholmen; SE0540118; Falköping
 Vikaryd; SE0530079; Alingsås
 Vimmerstad; SE0530199; Ulricehamn
 Vingängen; SE0540253; Skara
 Vinsarpakärret; SE0530193; Ulricehamn
 Vitgölen-Tjäremossen; SE0540212; Tidaholm
 Vråhålan; SE0540176; Falköping

Vrån; SE0530159; Alingsås
 Vrångöskärgården; SE0520001; Göteborg
 Vågsäter bokskog; SE0520118; Munkedal
 Väderöarna; SE0520143; Tanum
 Vägeröds dalar; SE0520044; Lysekil
 Västra Bölet; *utgår*, se SE0540096 Bölet
 Västra Vättern; SE0540225; Hjo, Karlsborg
 Vättak Kungsgården; SE0540305; Tidaholm
 Vättlefjäll; SE0520107; Göteborg
 Yttre Bodane-Kräklingarna; SE0530051; Mellerud, Åmål
 Yxnäs; SE0530153; Vårgårda
 Åbyfjorden; SE0520175; Lysekil, Sotenäs
 Ålleberg; SE0540169; Falköping
 Årenäs-Tostekulla; SE0530144; Mark
 Årtekärr; SE0540303; Tibro
 Åråsviken - Vallholmen; SE0540120; Gullspång
 Åsaka Bondegården; SE0540282; Falköping
 Åsakullen; SE0540290; Falköping
 Åsebo; SE0530124; Svenljunga
 Åstorp; SE0540274; Falköping

Älgön-Brattön; SE0520012; Kungälv
 Ängagärdet; *utgår*, se SE0540096 Bölet
 Ängarna; SE0530154; Åmål
 Ö och V Fågelön; *utgår*, se SE0540107 Fågelöarna
 Ö. Tunhem Skräddaregården; *utgår*, se SE0540186
 Skräddaregården
 Ödsmåls kile; SE0520013; Kungälv
 Öjjared; SE0530127; Lerum
 Öja hed; SE0540109; Falköping
 Öjemossarna; SE0530030; Vänersborg, Grästorp
 Öjemossen; SE0530133; Bengtsfors, Färgelanda
 Ökull; SE0540196; Skara
 Önnarp; SE0530075; Ulricehamn
 Önnarp, nordväst; SE0530173; Ulricehamn
 Örekilsälven; SE0520163; Munkedal
 Östad; SE0530112; Alingsås
 Östebo; SE0530147; Mellerud
 Östen; SE0540062; Mariestad, Skövde, Töreboda
 Öxnäs; SE0520050; Göteborg

Kodregister

Natura 2000-områdena sorterade efter den internationella koden som används inom EU. Koden är unik för varje område. Koder som inte längre används markeras med ”*Utgår*”.

SE0520001	Vrångöskärgården; Göteborg	SE0520039	Strömmarna; Lysekil, Orust, Uddevalla	SE0520119	Bredmossen-Hensbacka; Munkedal, Uddevalla
SE0520010	Håltå; Kungälv	SE0520042	Ramsvikslandet; Sotenäs	SE0520121	Bredmossen-Dalen; Munkedal
SE0520012	Älgön-Brattön; Kungälv	SE0520043	Nordre älvs estuarium; Göteborg, Kungälv, Öckerö	SE0520126	Trossö-Kalvä-Lindö; Tanum
SE0520013	Ödsmåls kile; Kungälv	SE0520044	Vägeröds dalar; Lysekil	SE0520129	Bredmossarna-Fisklösjön; Tanum
SE0520020	Härmanö; Orust	SE0520045	Gullmarsberg; Uddevalla	SE0520133	Koster; Strömstad
SE0520025	Näverkärr; Lysekil	SE0520046	<i>Utgår</i> , se SE0520042 Ramsvikslandet	SE0520141	Kynnefjäll; Munkedal
SE0520033	Sandsjöbacka; Göteborg, Mölndal	SE0520047	Sillvik; Göteborg	SE0520142	Svartedalen; Kungälv, Stenungsund, Lilla Edet
SE0520034	Stigfjorden; Orust, Tjörn	SE0520048	Stenungsundskusten; Stenung sund	SE0520143	Väderöarna; Tanum
SE0520035	Göta älv-Nordre älvs dalgång; Göteborg, Kungälv	SE0520049	Lysegården; Kungälv	SE0520144	Galtö lera - Älgö lera; Strömstad, Tanum
SE0520036	Sälöfjorden; Kungälv, Öckerö	SE0520050	Öxnäs; Göteborg	SE0520145	Klippan; Härryda
SE0520037	Breviks kile - Tofteå; Tjörn	SE0520051	Gullbringa; Kungälv	SE0520146	Bredfjället; Uddevalla, Lilla Edet
SE0520038	Härön; Tjörn	SE0520052	Guddehjälm; Kungälv	SE0520147	Sannäsfjorden; Tanum
		SE0520053	Sundsby; Tjörn	SE0520148	Strömsvattnet; Strömstad
		SE0520054	Fåglevik; Göteborg	SE0520149	Ranebo lund; Stenung sund
		SE0520055	Torsviken; Göteborg	SE0520150	Tanumskusten; Strömstad, Tanum
		SE0520107	Vättlefjäll; Göteborg	SE0520152	<i>Utgår</i> , se SE0520142 Svartedalen
		SE0520112	Kollungeröd vatten; Orust	SE0520154	Klockaremsen; Uddevalla
		SE0520115	Store mosse; Uddevalla		
		SE0520118	Vågsäter bokskog; Munkedal		

SE0520155	Kragenäs; Tanum	SE0530030	Öjemossarna; Vänersborg	SE0530113	Norra Vänersnäs skärgård; Väners borg
SE0520156	Långevallsälven; Tanum	SE0530039	Ranneberget; Mellerud	SE0530114	Hästefjordens strandängar; Väners borg
SE0520157	Maderna - Haketjärn; Härryda, Partille	SE0530041	Tingvallamossen; Dals Ed	SE0530115	Sollumsån; Lilla Edet
SE0520158	Stora och Lilla Sockna; Strömstad	SE0530042	Sörknatten; Åmål	SE0530116	Lunnebo; Mellerud
SE0520159	Ramsökälven SV; Strömstad	SE0530045	Tresticklan-Boksjön; Dals Ed	SE0530117	Stommebacken; Mellerud
SE0520160	Bokedalen; Partille	SE0530050	Bräcke ängar; Åmål	SE0530118	Brattorpsån; Lilla Edet
SE0520161	Gustavsberg-Korpberget; Uddevalla	SE0530051	Yttre Bodane-Kräklingarna; Mellerud, Åmål	SE0530119	Sju Strömmar; Mark
SE0520162	Bratteforsån; Uddevalla	SE0530052	Baljäsen; Åmål	SE0530121	Häggsjöryr; Trollhättan
SE0520163	Örekilsälven; Munkedal	SE0530059	Kolarebacken; Ulricehamn	SE0530122	Brunsered; Ulricehamn
SE0520164	Frustugutjärnet; Munkedal	SE0530070	Nääs ekhagar; Lerum	SE0530123	Ramhultafallet; Mark
SE0520165	Kleva; Tanum	SE0530072	Hofsnäs; Tranemo	SE0530124	Åsebo; Svenljunga
SE0520166	Svartedalens naturskogar; Kungälv, Stenungsund	SE0530073	Risveden; Ale, Lerum	SE0530125	Hagö; Svenljunga
SE0520167	Lärjeån; Göteborg	SE0530075	Önnarp; Ulricehamn	SE0530126	Dättern; Grästorp, Lidköping, Vänersborg
SE0520168	Risbohult; Härryda	SE0530076	Hössna prästgård; Ulricehamn	SE0530127	Öjared; Lerum
SE0520169	Labbera; Härryda	SE0530077	Bakträgen; Ulricehamn	SE0530128	Stora Le; Dals Ed
SE0520170	Koster- och Väderöfjorden; Strömstad, Tanum	SE0530078	Mölarp & Kröklingshage; Borås	SE0530129	Råvarp; Bengtsfors, Mellerud
SE0520171	Gullmarsfjorden; Lysekil, Munkedal, Uddevalla	SE0530079	Vikaryd; Alingsås	SE0530130	Bokullen; Dals Ed
SE0520172	Idefjorden; Strömstad	SE0530080	Mollungen; Herrljunga	SE0530131	Götebo; Lerum
SE0520173	Havstensfjord-Svälte kile; Uddevalla	SE0530081	Kroppefjäll; Färgelanda, Mellerud	SE0530132	Rapenskår; Ale
SE0520174	Halsefjorden; Orust, Stenungsund, Tjörn	SE0530082	Ryrs naturreservat; Mellerud	SE0530133	Öjemossen; Bengtsfors, Färgelanda
SE0520175	Åbyfjorden; Lysekil, Sotenäs	SE0530083	Skarsdalen; Bengtsfors	SE0530134	Slereboån; Ale
SE0520176	Pater Noster-skärgården; Tjörn	SE0530085	Säveån; Lerum	SE0530135	<i>Utgår</i> , se SE0530115 Sollumsån
SE0520177	Jorefjorden; Tanum	SE0530086	Rölle; Borås	SE0530136	<i>Utgår</i> , se SE0530126 Dättern
SE0520178	Tjöstelsrödsbacken; Uddevalla	SE0530087	Knätte kullar; Ulricehamn	SE0530137	Skårbo; Bengtsfors
SE0520179	Kynne älv; Tanum	SE0530088	Frälsegården; Ulricehamn	SE0530138	Noraneälven; Dals Ed, Tanum
SE0520180	Lysegården, östra; Kungälv	SE0530089	Furustad; Dals Ed	SE0530139	Stomsås; Mark
SE0520181	Gröderhamnsängen; Lysekil	SE0530090	Aspens station; Lerum	SE0530140	Horsäckrasjön; Ulricehamn
SE0520182	Enningdalsälven; Tanum	SE0530091	Kärrbogårde; Alingsås	SE0530141	Långelidstjärnet; Dals Ed
SE0520183	Säveån, nedre delen; Göteborg, Partille	SE0530092	Backa; Borås	SE0530142	Hagarne; Åmål
SE0520184	Svenneby; Tanum	SE0530093	Molla bokskog; Herrljunga	SE0530144	Årenäs-Tostekulla; Mark
SE0520185	Tingvall; Tanum	SE0530094	Baståsen; Åmål	SE0530145	Valdalsbergen; Lilla Edet
SE0520186	Musön; Tanum	SE0530095	Gålsjön; Färgelanda	SE0530146	<i>Utgår</i> , se SE0530142 Hagarne
SE0520187	Tjurpannan; Tanum	SE0530096	Norra Båsans; Mellerud	SE0530147	Östebo; Mellerud
SE0530001	Fegen; Svenljunga	SE0530097	Kycklingkullen; Ulricehamn	SE0530148	Tånga hed; Vårgårda
SE0530008	Komosse; Tranemo, Ulricehamn	SE0530098	Mångsholm; Vårgårda	SE0530149	Risvedens agkärr; Ale
SE0530022	Lärkemossen; Vårgårda	SE0530099	Tranhult; Borås	SE0530150	Valdalsjön och Hagens småvatt; Lilla Edet
SE0530024	<i>Utgår</i> , se SE0520142 Svartedalen och SE0520166 Svartedalens naturskogar	SE0530100	Nolhagaviken; Alingsås	SE0530151	Högsbyn; Bengtsfors
SE0530027	<i>Utgår</i> , se SE0520146 Bredfjället	SE0530101	Rammdalen; Lerum	SE0530152	Lida; Vårgårda
SE0530028	Hullsjön; Trollhättan, Vänersborg	SE0530102	Skeppshult; Svenljunga	SE0530153	Yxnås; Vårgårda
SE0530029	Halle- och Hunnebergs branter; Trollhättan, Vänersborg	SE0530103	Skvalarn; Dals Ed	SE0530154	Ångarna; Åmål
		SE0530104	Strand; Åmål	SE0530155	Lunden; Mark
		SE0530105	Bryngelsgårde; Alingsås	SE0530156	Grimsheden; Åmål
		SE0530106	Svarvaretorpet; Mellerud	SE0530157	Kabbo; Mellerud
		SE0530107	<i>Utgår</i> , se SE0530088 Frälsegården	SE0530159	Vrån; Alingsås
		SE0530108	<i>Utgår</i> , se SE0530078 Mölarp & Kröklingshage	SE0530170	Humla; Ulricehamn
		SE0530109	Kråkeboberg; Ulricehamn	SE0530171	Nordtorpet; Ulricehamn
		SE0530110	Tattarströmmarna; Borås	SE0530172	Halla; Ulricehamn
		SE0530111	<i>Utgår</i> , se SE0530083 Skarsdalen		
		SE0530112	Östad; Alingsås		

SE0530173	Önnarp, nordväst; Ulricehamn	SE0540070	Uviken; Karlsborg	SE0540156	Skogastorps gård; Falköping
SE0530174	Hössna kyrka, väst; Ulricehamn	SE0540073	Uggleberget; Töreboda	SE0540160	Röå alsumpskog; Karlsborg
SE0530175	Humla Smedsgården; Ulricehamn	SE0540075	Tiveden; Karlsborg	SE0540161	Grimmestorp; Tidaholm
SE0530176	Ryninga; Ulricehamn	SE0540076	Djuröarna; Mariestad	SE0540162	Kallsågs mossen; Skövde
SE0530177	Tittebo; Svenljunga	SE0540077	Brommö skärgård; Mariestad	SE0540163	Blängsmossen; Falköping, Skara, Skövde
SE0530178	Knogrum; Tranemo	SE0540078	Kalvö skärgård; Mariestad	SE0540164	Brunsbö äng; Skara
SE0530179	Gantarås; Bollebygd	SE0540081	Sparresäter; Skövde	SE0540165	Tovaberget; Falköping
SE0530180	Holtsäckra; Vårgårda	SE0540082	Ombo öar; Karlsborg	SE0540166	Karsmossen Store ö; Gullspång
SE0530181	Liden; Bengtsfors	SE0540083	Ruderskogen; Tibro	SE0540167	Gunniltorp; Tidaholm
SE0530182	Nockakulla; Mark	SE0540084	Hornborgasjön; Falköping, Skara	SE0540168	Ettakströmmarna; Tidaholm
SE0530183	Skitne väner; Färgelanda	SE0540085	Kållands skärgårdar; Lidköping	SE0540169	Älleberg; Falköping
SE0530184	Runnsäter; Färgelanda	SE0540088	Eahagen; Skara	SE0540170	Gullakroksjöarna; Skövde
SE0530185	Hulegårde; Ulricehamn	SE0540089	Hindens udde; Lidköping	SE0540171	Klyftamon; Götene, Skövde
SE0530186	Hulu; Ulricehamn	SE0540090	Lycke; Skövde	SE0540172	Healet; Falköping
SE0530191	Snaråsatorp; Tranemo	SE0540093	Klasborg-Våmb; Skövde	SE0540176	Vråhålan; Falköping
SE0530192	Valared; Ulricehamn	SE0540094	Karlsfors; Skövde	SE0540177	Slöta Jutagården; Falköping
SE0530193	Vinsarpakärret; Ulricehamn	SE0540095	Garparör; Skövde	SE0540178	Slöta Trädgården; Falköping
SE0530194	Hallabo; Ulricehamn	SE0540096	Bölet; Karlsborg	SE0540179	Falköping Krokstorp; Falköping
SE0530195	Krutbrännaregården; Ulricehamn	SE0540097	Högsböla; Skövde	SE0540180	Falköping Bestorpskärrer; Falköping
SE0530196	Dalums brinkar; Ulricehamn	SE0540098	Bockaskede; Skara	SE0540181	Friggeråker St. Bäckabo; Falköping
SE0530197	Dalums kyrka, nord; Ulricehamn	SE0540100	Nolberget; Skövde	SE0540182	Torbjörntorp Backabo; Falköping
SE0530198	Mjölkudden; Mellerud	SE0540101	Gamla Ekudden; Mariestad	SE0540183	Mularp Kullagärdet; Falköping
SE0530199	Vimmerstad; Ulricehamn	SE0540103	Surö bokskog; Mariestad	SE0540184	Tiarp Bergsängarna; Falköping
SE0530200	Nöre; Ulricehamn	SE0540104	Mularpsbäcken; Falköping	SE0540185	Gökhem Källarsabäcken; Falköping
SE0530201	Borgelemossarna; Dals Ed	SE0540105	Hindens rev; Lidköping	SE0540186	Skräddaregården; Falköping
SE0530202	Hällan; Mellerud	SE0540106	Melldala; Skövde	SE0540187	Gudhem Jättene; Falköping
SE0530203	Kingebol; Åmål	SE0540107	Fågelöarna; Götene	SE0540188	Högstena Bosgården; Falköping
SE0530204	Salebol; Åmål	SE0540108	Bäckagården; Skövde	SE0540189	Hedegården; Falköping
SE0530205	Abborrås; Borås	SE0540109	Öja hed; Falköping	SE0540190	Segestad Kolbogården; Falköping
SE0530206	Amma- och Hästamossarna; Svenljunga	SE0540110	Skansen Läckö; Lidköping	SE0540191	Dala Vallstorp; Falköping
SE0530207	Kättesjö mossar; Tranemo	SE0540111	Prästängen-Klevängen; Falköping	SE0540192	Bolum Säckesten; Falköping
SE0530208	Orraholmen; Herrljunga	SE0540112	Dalamyrrar; Falköping	SE0540193	Bolum Hov; Falköping
SE0530209	Trone Mosse; Färgelanda, Uddevalle, Vänersborg	SE0540113	Djupadalen-Dala; Falköping	SE0540194	Borgunda Nolheden; Falköping
SE0530210	Lilla Rydet; Ulricehamn	SE0540114	Nolgården-Näs; Falköping	SE0540195	Brunnhem Smedsgården; Falköping
SE0530211	Attorp; Ulricehamn	SE0540115	Liden; Skövde	SE0540196	Ökull; Skara
SE0530212	Korpeboberg; Ulricehamn	SE0540116	Klosterängen; Mariestad	SE0540197	Axevalla hed; Skara
SE0540008	Bare mosse; Tidaholm	SE0540117	Smula ås; Falköping	SE0540198	Stora Höjen; Skara, Skövde
SE0540013	Sjöängen, Slöta; Falköping	SE0540118	Varholmen; Falköping	SE0540199	Loringahagen; Skövde
SE0540015	Gorsan, Valstad; Tidaholm	SE0540120	Åråsviken - Vallholmen; Gullspång	SE0540200	Loringaskogen; Skövde
SE0540026	Gröna mad; Falköping	SE0540121	Djupadalen-Karleby; Falköping	SE0540201	Nolmarken; Skövde
SE0540029	Lammevadskärret; Tidaholm	SE0540122	Skåningstorpskärrer; Skövde	SE0540202	Ryds ängar; Skövde
SE0540044	<i>Utgår</i> , se SE0530030 Öjemossarna	SE0540123	Skogartorpskärrer; Falköping	SE0540203	Stängesäter; Skövde
SE0540045	<i>Utgår</i> , se SE0530029 Halle- och Hunnebergs branter	SE0540124	Kullabolet; Skövde	SE0540204	Källebacken; Hjo
SE0540047	Sydbillingens platå; Falköping, Skara, Skövde	SE0540150	Hene; Skövde	SE0540205	Mofalla Torp; Hjo
SE0540062	Östen; Mariestad, Skövde, Töreboda	SE0540151	Rånna; Skövde		
SE0540063	Kinnekulle; Götene	SE0540152	Nya Dala-Stenåsen; Falköping		
		SE0540153	Mössebergs östslutning; Falköping		
		SE0540154	Jättenekärrer; Falköping		
		SE0540155	Fårdala-Kleven; Falköping		

SE0540206	Minnesfjället; Mariestad	SE0540263	Levene äng; Vara	SE0540298	Botorp; Skara
SE0540207	Fredsbergs mosse; Mariestad, Töreboda	SE0540264	Forentorp; Falköping	SE0540299	Esbjörntorp; Skövde
SE0540208	Folkeberg; Gullspång	SE0540265	Kringlarp; Falköping	SE0540300	Herrhagen; Skövde
SE0540209	Höjentorp-Drottningkullen; Skara	SE0540266	Solberga; Falköping	SE0540301	Rösjö mosse och Mårbysjön; Falköping, Skara, Vara
SE0540210	Karlsborgs fästning; Karlsborg	SE0540267	Drottensäng; Falköping	SE0540302	Berg, Kila; Skövde
SE0540211	Ingvaldstorpskärrer; Falköping	SE0540268	Lilla Ambjörntorp; Falköping	SE0540303	Årtekärr; Tibro
SE0540212	Vitgölen-Tjäremossen; Tidaholm	SE0540269	Svennagården; Falköping	SE0540304	Djupasjön; Tidaholm
SE0540213	Gullspångsälven; Gullspång	SE0540270	Slöta Backgården; Falköping	SE0540305	Vättak Kungsgården; Tidaholm
SE0540214	Hjoån; Hjo	SE0540271	Skatteberg; Falköping	SE0540306	Gullerstorp; Tidaholm
SE0540215	Gärebäcken; Tibro	SE0540272	Trosseberget; Falköping	SE0540307	Huvudshemmet; Tidaholm
SE0540216	Skebykärrer; Götene	SE0540273	Dotorp; Falköping	SE0540308	Havsjöberg; Tidaholm
SE0540217	Leaby; Falköping	SE0540274	Åstorp; Falköping	SE0540309	Edslyckan-Kobonäs; Tidaholm
SE0540218	Strömsholm; Falköping	SE0540275	Segestad Storegården; Falköping	SE0540310	Ranahult; Vara
SE0540219	Engelska parken; Skövde	SE0540276	Ramstorp; Falköping	SE0540311	Skallstaden; Vara
SE0540220	Tovatorpsbäcken; Skövde	SE0540277	Högstena Skarpegården; Falköping	SE0540312	Stenhusgården-Bondegården-Prästebolet; Falköping
SE0540221	Källedalsbäcken; Skövde	SE0540278	Alvared; Falköping	SE0540313	Stora backa och Högevalls led; Falköping
SE0540222	<u>Utgår</u> , se SE0540096 Bölet	SE0540279	Göteve Bossgården; Falköping	SE0540314	Backekärr; Falköping
SE0540223	<u>Utgår</u> , se SE0540096 Bölet	SE0540280	Sotekullen; Falköping	SE0540315	Holmahagen; Falköping
SE0540224	<u>Utgår</u> , se SE0540096 Bölet	SE0540281	Tovarp; Falköping	SE0540316	Nordfalan-Hopamarka; Falköping
SE0540225	Västra Vättern; Hjo, Karlsborg	SE0540282	Åsaka Bondegården; Falköping	SE0540317	Simonstorp; Falköping
SE0540250	Lilla Almnäs; Hjo	SE0540283	Näs Höjentorp; Falköping	SE0540318	Bete vid Storhultabäcken; Gullspång
SE0540251	Fågelås prästgård, nord; Hjo	SE0540284	Kvättak; Falköping	SE0540319	Sunträlje, Recklan; Götene
SE0540252	Stora Almö; Hjo	SE0540285	Brunnhem Mossagården; Falköping	SE0540320	Per Olofsgården; Götene
SE0540253	Vingången; Skara	SE0540286	Kurebo; Falköping	SE0540321	Hälledal; Götene
SE0540254	Munstorp; Skara	SE0540287	Narven; Falköping	SE0540322	Svebråta-Hedvigsnäs; Hjo, Skövde, Tibro
SE0540255	Marietal; Götene	SE0540288	Gullspångsälven, östra del.; Gullspång	SE0540323	Hulta hagar; Karlsborg
SE0540256	Olof-Svensgården; Götene	SE0540289	Slättaberget; Falköping	SE0540326	Hovet; Karlsborg
SE0540257	Stensholmen; Lidköping	SE0540290	Åsakullen; Falköping	SE0540327	Torp; Skara
SE0540258	Kedums-Torpa; Lidköping	SE0540291	Källstorp; Lidköping	SE0540328	Baggesten; Götene
SE0540259	Svaneberg-Lilla Myran; Mariestad	SE0540292	Drakaberget; Lidköping	SE0540329	Varaskogen; Götene
SE0540260	Lindbergs domänreservat; Mariestad	SE0540293	Greby backar; Mariestad	SE0540330	Näset; Töreboda
SE0540261	Ribblingsfors ekhage; Gullspång	SE0540294	Dyrenäs Sjötorp; Mariestad		
SE0540262	Bissgården; Skövde	SE0540295	Hassle Grönebäck; Mariestad		
		SE0540296	Stenum Ruderna; Skara		
		SE0540297	Hökaberg; Skara		



LÄNSSTYRELSEN
VÄSTRA GÖTALANDS LÄN

www.o.lst.se

