



LÄNSSTYRELSEN
VÄSTRA GÖTALANDS LÄN

Rapport 2004:52

Barnavårdsanmälningar och utredningar 2004

www.o.lst.se

**Barnavårdsanmälningar
och utredningar
2004**

Rapport 2004:52
ISSN 1403-168X
Rapporten sammanställd av Birgitta Hettne:

Utgivare: Länsstyrelsen i Västra Götalands län
Enhet: Socialenheten
Adress: 462 82 Vänersborg
Telefon: 0521– 50 50 00
Fax: 0521 60 55 25
Beställ från www.o.lst.se under rubriken Rapporter

FÖRORD

Länsstyrelsen begär årligen uppgifter om hur många barnavårdsanmälningar som kommit in till socialnämnderna och hur dessa fördelar sig efter kön och ålder. För att begränsa siffermaterialet begärs uppgifterna för första kvartalet.

Länsstyrelsen begär också uppgift om hur många av anmälningarna som lett till att utredning inletts, samt vem/vilka som anmält och orsaken till anmälan.

I denna rapport redovisas en sammanställning av uppgifterna avseende första kvartalet 2004. Genom att sammanställa uppgifterna och jämföra dem med tidigare år får Länsstyrelsen en lägesbild av situationen i länet och kan snabbt upptäcka och förmedla förändringar till socialnämnderna. Sammanställningen ligger också till grund för planeringen av Länsstyrelsens kommande verksamhetstillsyner.

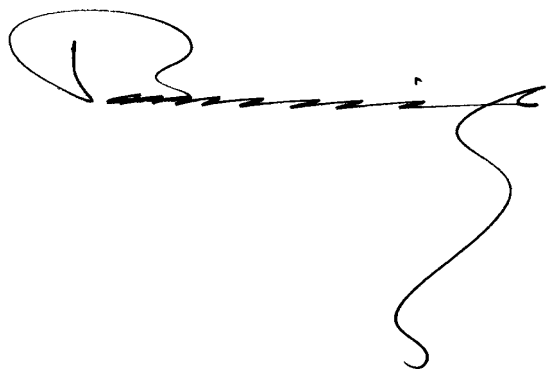
Länsstyrelsen anser att rapporten bör utgöra underlag för analys och diskussion i kommunerna om hur det sociala barnavårdsarbetet bedrivs.

Rapporten kan hämtas på Länsstyrelsens hemsida www.o.lst.se.

På hemsidan finns också tidigare rapporter för åren 1999-2003.

Rapporten har utarbetats av socialkonsulent Birgitta Hettne.

Göteborg i september 2004

A handwritten signature in black ink, consisting of a large, stylized initial 'B' followed by a series of horizontal strokes and a long, wavy tail.

Bengt Andersson
Socialdirektör

INNEHÅLL

SAMMANFATTNING	3
LÄNSSTYRELSENS KOMMENTARER	3
INLEDNING	4
BAKGRUND	4
SYFTE	5
METOD	5
VERKSAMHETSTILLSYN I 30 KOMMUNER	6
NATIONELL HANDLINGSPLAN FÖR DEN SOCIALA BARN- OCH UNGDOMSVÅRDEN	6
HANDBÖCKER OCH RAPPORTER	6
Handbok om anmälningsskyldigheten	6
Handbok om barnavårdsutredningar	6
Anmälningarna som försvann	7
Anmälningsskyldigheten som instrument för att identifiera barn som behöver samhällets skydd	7
GÄLLANDE LAGSTIFTNING	8
14 kap. Anmälan om missförhållanden	8
11 kap. Handläggning av ärenden	8
RESULTAT	9
Antal anmälningar och inledda utredningar 1:a kvartalet 1999-2004	9
Antal anmälningar och inledda utredningar 1:a kvartalet 2004 ålders- och könsuppdelat	10
Andel inledda utredningar 1999-2004 ålders- och könsuppdelat	10
Antal anmälare 1:a kvartalet 2000-2004	11
Antal anmälare 1:a kvartalet 2000-2004	11
Antal orsaker 1:a kvartalet 2000-2004	11
Förtydliganden	12
BILAGA 1. SAMMANSTÄLLNING AV BARNAVÅRDSANMÄLNINGAR 1:A KVARTALET 2004	13
BIL. 2. SAMMANSTÄLLNING AV ANMÄLARE OCH ORSAKER TILL ANMÄLAN 1:A KVARTALET 2004	15
BILAGA 3. ANDEL BARN OCH UNGDOMAR SOM ANMÄLT UNDER 1:A KVARTALET 2004	19

SAMMANFATTNING

- Antalet anmälningar till socialtjänsten uppgick under första kvartalet 2004 till 3845, en ökning med 14 procent jämfört med första kvartalet 2003. Av de kommuner som lämnat uppgifter är det 31 som redovisar en ökning. Bland dessa återfinns såväl större som mindre kommuner.
- Antalet inledda utredningar uppgick till 45 procent av antalet anmälningar, samma andel som för första kvartalet 2003. Det ser olika ut i kommunerna i hur hög utsträckning utredning inleddes. 20 kommuner har inlett utredning i hälften eller över hälften av anmälningarna. Andelen inledda utredningar varierar från 11 till 94 procent.
- Antalet anmälningar har ökat i samtliga grupper. Den största ökningen återfinns i gruppen flickor 13-18 år. De flesta anmälningarna rör gruppen pojkar 13-18 år. Andelen inledda utredningar har ökat för gruppen flickor 13-18 år medan andelen minskade för pojkar 13-18 år.
- Anmälningarna har ökat från samtliga kategorier av anmälare, förutom gruppen anonyma anmälare. Polisen är den myndighet som står för den största delen av anmälningarna, 35 procent. Anmälningar från gruppen övriga myndigheter ökade med 24 procent.
- Samtliga orsaker till anmälan, förutom orsaken fysisk och psykisk misshandel, har ökat. Orsaken kriminalitet anges i 27 procent och bristande omsorg i 23 procent.

LÄNSSTYRELSENS KOMMENTARER

Länsstyrelsen konstaterar att

- en markant ökning har skett av anmälningar som gäller gruppen flickor 13-18 år. Nämnderna har också inlett utredningar i högre utsträckning än tidigare för denna grupp,
- en ökning skett av anmälningar från övriga myndigheter. Om dessa anmälningar kommer från myndigheter som från den 1 juli 2003 blivit anmälningsskyldiga går dock inte att svara på då denna fråga inte ställts,
- anmälningar där fysisk och psykisk misshandel angetts som orsak minskat jämfört med föregående år, samtidigt som antalet polisanmälningar om barnmisshandel kraftigt ökat. Vad dettas beror på är svårt att uttala sig om då varje polisanmälan också borde generera en anmälan till socialtjänsten.

INLEDNING

Skyldigheten att anmäla misstankar om barn som far illa har funnits länge i lagstiftningen. Trots en lagstadgad anmälningsskyldighet för en rad myndigheter har dessa inte alltid fullgjort sin skyldighet. Det finns olika anledningar till detta, en är att regeln tolkats på olika sätt. För att komma tillrätta med denna brist infördes den 1 juli 2003 hänvisningar till socialtjänstlagen i anmälningsskyldiga myndigheters lagstiftning. Den 1 juli 2003 utvidgades också anmälningsskyldigheten till att omfatta fler myndigheter som genom sina verksamheter kommer i kontakt med barn.

Uppgifter om hur många barn som varje år anmäls till socialtjänsten har hittills inte varit möjligt att redovisa då det saknats nationell statistik. Detta konstaterades redan år 2000 i kapitlet om kommunernas sociala barnavård i antologin *Välfärd, vård och omsorg (SOU 2000:38)*. Där framgår att det är svårt att uttala sig om hur många barn som far illa och om dessa ökat, delvis på grund av en oklar begreppsbildning men också på grund av att det saknas systematiskt insamlade uppgifter om antalet anmälningar.

Sommaren 2004 begärde Dagens Eko statistik från landets kommuner över antalet anmälningar under 2003 rörande barn som riskerar att fara illa och hur många av dessa som lett till utredning. 200 kommuner svarade och det visade sig då att många kommuner fortfarande hade en mycket bristfällig statistik.

BAKGRUND

Länsstyrelsen Västra Götaland har sedan år 1999 sammanställt uppgifter från länets kommuner om antalet inkomna barnavårdsanmälningar under första kvartalet och hur många av dessa som lett till utredningar. År 2000 tillkom uppgifter om vilka som anmält och orsakerna till anmälan.

En av anledningarna var att anmälningsskyldigheten i socialtjänstlagen den 1 januari 1998 utvidgades till att omfatta samtliga anställda inom både offentlig och enskild verksamhet inom hälso- och sjukvårdens och socialtjänstens område. Syftet var att undersöka om lagändringen fått någon genomslagskraft genom att antalet anmälningar ökat från sådana verksamheter.

En annan anledning var en av Socialstyrelsen publicerad rapport, *Anmälan - Utredning – Insats (SoS-rapport 1998:4)*. I denna konstaterades att kommunerna hade en mycket bristfällig anmälningssstatistik och att det helt saknades gemensamma rutiner för systematisk insamling av statistik om anmälningar, vilket omöjliggjorde en nationell jämförelse.

Det var svårt för nämnderna i länet att lämna korrekta uppgifter när Länsstyrelsen började samla in uppgifterna för år 1999 eftersom flertalet inte tidigare hade fört denna form av statistik. Allt eftersom nya dataprogram införts har nämnderna fått tillgång till mer tillförlitlig statistik och samtliga nämnder kan nu lämna begärda uppgifter även om det fortfarande finns brister.

Enligt propositionen *Stärkt skydd för barn i utsatta situationer m.m. (2002/03:53)* har det i olika sammanhang framförts att många yrkesgrupper som möter barn i sin verksamhet inte känner till socialtjänstlagens bestämmelser, men däremot den lagstiftning som reglerar den egna verksamheten. I första hand berörs förskoleverksamheten, skolan och barnomsorgen, barnhälsovården och barnsjukvården. Men även tandvården möter många barn. För att öka kunskaperna om och uppmärksamheten på anmälningsskyldigheten infördes en hänvisning till socialtjänstlagen från och med den 1 juli 2003 i skollagen, hälso- och sjukvårdslagen, tandvårdslagen, lagen om yrkesverksamhet på hälso- och sjukvårdens område, polislagen, lagen om kriminalvård i anstalt, lagen om behandlingen av häktade och anhållna m.fl., lagen om rättspsykiatrisk undersökning samt förordningen om verkställighet av frivårdspåföljder.

I propositionen föreslogs också att ytterligare verksamheter skulle omfattas av anmälningsskyldigheten. Från den 1 juli 2003 har också den rättspsykiatriska undersökningsverksamheten och kriminalvården anmälningsskyldighet. Som skäl har anförts att det inte är ovanligt att det i samband med rättspsykiatriska undersökningar framkommer information om förhållanden om barn som bör komma till socialnämndens kännedom. Barn till frihetsberövade föräldrar kan ofta antas behöva någon form av stöd och det är därför nödvändigt att kriminalvården uppmärksammar socialtjänsten på dessa barn. Lika viktigt är det att anställda inom frivården uppmärksammar och anmäler sin kännedom om barn som far illa.

Det kan också finnas skäl för kriminalvården att anmäla oro för ett barn i de fall en person som avtjänat ett straff för familjerelaterad brottslighet står inför frigivning och risk finns för att våldet mot familjen fortsätter. Även i de fall där personalen bedömer att den frigivne inte kommer att klara att ta hand om sina barn eller kan komma att utöva våld mot dem i samband med umgänge bör anmälan ske till socialtjänsten.

SYFTE

Syftet med sammanställningarna är att få en bild av hur många barn och ungdomar i Västra Götaland som av olika skäl anmäls till socialtjänsten. Syftet är också att se i vilken utsträckning som socialtjänsten utreder dessa anmälningar. Länsstyrelsen är medveten om att det finns en del brister och felkällor i materialet, men anser ändå att resultatet ger en bild av förhållandena. Kommunerna har genom sammanställningarna möjlighet att jämföra sin situation med den i andra kommuner och även att få jämförelsetal för att mäta lokala förändringar över tid.

METOD

Länsstyrelsen har skickat ut en enkät till samtliga socialnämnder i länet. Motsvarande enkäter har skickats till de 10 kommunaldelsnämnderna i Borås och till de 21 stadsdelsnämnderna i Göteborg. Samtliga nämnder har besvarat enkäten och redovisat de uppgifter som begärts.

VERKSAMHETSTILLSYN I 30 KOMMUNER

Länsstyrelsen kommer under en tvåårsperiod att granska hur inkomna anmälningar rörande barns behov bedöms. Som underlag för granskningen används de uppgifter som respektive kommun lämnat för den årliga rapporten om antal barnavårdsanmälningar och inledda utredningar.

NATIONELL HANDLINGSPLAN FÖR DEN SOCIALA BARN- OCH UNGDOMSVÅRDEN

Regeringen beslutade den 5 juni 2003 att tillsätta en parlamentarisk kommitté med uppdrag att ta fram underlag till en nationell handlingsplan för den sociala barn- och ungdomsvården.

Utredningen skall genomföra en samlad analys av den nuvarande sociala barn- och ungdomsvårdens mål, innehåll, resultat och organisation och utifrån denna analys föreslå förändringar i målens innehåll och utformning samt hur vården bäst bör organiseras för att kunna uppnå dessa mål. Utredningen skall också ange hur kompetens och kvalitet inom socialtjänsten skall bibehållas och utvecklas.

I kommittédirektivet redogörs för problemet med att statistiska basfakta saknas på nationell nivå, t ex om hur många anmälningar och ansökningar som görs årligen, vad de innehåller och vad de leder till. Utredningen skall redovisa uppdraget till regeringen senast den 1 juli 2005.

HANDBÖCKER OCH RAPPORTER

Handbok om anmälningsskyldigheten

I februari 2004 utkom Socialstyrelsen med handboken Anmälningsskyldighet om missförhållanden som rör barn. Handboken kompletterar de allmänna råden *Anmälan om missförhållanden enligt 14 kap. 1 § socialtjänstlagen*, SOFS 2003:16 (S).

Syftet med handboken är att sprida kännedom om anmälningsskyldigheten och ge vägledning till dem som är anmälningsskyldiga. Handboken kan också användas som vägledning till allmänheten.

I boken finns exempel på hur en anmälan kan återkopplas till anmälaren. Där redovisas också lagstiftning, förarbeten, rättsfall och JO-uttalanden på området.

Handbok om barnavårdsutredningar

Socialstyrelsen håller även på att utarbeta en handbok om barnavårdsutredningar. Denna handbok planeras utkomma under 2005.

Anmälningarna som försvann

En kartläggning av Rädda barnen av hur polis och socialtjänst uppmärksammar barn som lever med våld i familjen. (Rädda Barnen 2003)

Rädda Barnen undersökte 1996 hur socialtjänsten i fyra kommuner agerade när barn blivit vittne till våld i familjen. Undersökningen visade på stora brister i myndigheternas rutiner och att den stora majoriteten av de drabbade barnen stod utan skydd, stöd och hjälp för egen del. Rädda Barnen har nu gjort en förnyad undersökning för att se om situationen för barnen förbättrats.

Kartläggningen visade att socialtjänsten endast hade kännedom om en tredjedel av de anmälningar som kommit in till polisen där det framgår att barn upplevt våld. Flera av kommunerna uppgav dock att det låga antalet anmälningar också kunde bero på bristande rutiner och dokumentation hos socialtjänsten snarare än hos polisen. Anmälan kunde till exempel ha vidarebefordrats direkt till särskilda resursenheter som inte dokumenterar eller registrerar inkommen anmälan. I andra fall kan den handläggare som har kontakt med familjen i frågor som rör försörjningsstöd också ha fått anmälan från polisen och inte vidarebefordrat den.

www.rb.se

Anmälningsplikten som instrument för att identifiera barn som behöver samhällets skydd

Rapport nr 26, juni 2003. Avdelningen för Barn och ungdomspsykiatri, Hälsouniversitetet Linköpings Universitet.

Författaren, Madeleine Cocozzas syfte med studien har varit att beskriva vilka olika intentioner staten har med den sociala barnvården och hur barns behov av samhällets skydd är tillvarataget. Underlaget utgjordes av samtliga barnvårdsanmälningar som registrerades i Linköpings kommun 1998. Författaren gjorde en deskriptiv studie av dessa anmälningar och granskade också de utredningar som gjordes och de insatser som följde på utredningen.

Författaren kommer till resultatet att anmälningsplikten inom ramen för den sociala barnvården bör ifrågasättas som instrument för att identifiera barn som behöver samhällets skydd. Hon bygger denna slutsats på frågor som studien genererat. Några av dessa är:

- Anmäls alla barn där myndigheterna misstänker att barn far illa? Den största kategorin anmälare utgjordes av polisväsendet. Barnhälsovård, barnomsorg och vuxenpsykiatrisk klinik svarade för en liten del av anmälningarna.
- 68 procent av barnen i studien blev inte föremål för utredning och insats. Kan ett sådant system vara specifikt?
- När skall barnet utredas? Det finns ingen dokumenterad kunskapsbank för en handläggare att använda sig av om en utredning skall inledas eller inte.
- Blir de barn som verkligen behöver samhällets skydd synliggjorda genom nuvarande system? Anmälningarna är av mycket olika art och rör sig från snatteri till allvarlig barnmisshandel.

www.hu.liu.se

GÄLLANDE LAGSTIFTNING

Utdrag ut Socialtjänstlagen (2001:453)

14 kap. Anmälan om missförhållanden

1 §

Var och en som får kännedom om något som kan innebära att socialnämnden behöver ingripa till ett barns skydd bör anmäla detta till nämnden.

Myndigheter vars verksamhet berör barn och ungdom samt andra myndigheter inom hälso- och sjukvården, annan rättspsykiatrisk undersökningsverksamhet, socialtjänsten och kriminalvården, är skyldiga att genast anmäla till socialnämnden om de i sin verksamhet får kännedom om något som kan innebära att socialnämnden behöver ingripa till ett barns skydd. Detta gäller även dem som är anställda hos sådana myndigheter. Sådan anmälningsskyldighet gäller också dem som är verksamma inom yrkesmässigt bedriven enskild verksamhet som berör barn och unga eller annan yrkesmässigt bedriven enskild verksamhet inom hälso- och sjukvården eller på socialtjänstens område. För familjerådgivning gäller i stället vad som sägs i tredje stycket.

De som är verksamma inom familjerådgivning är skyldiga att genast anmäla till socialnämnden om de i sin verksamhet får kännedom om att ett barn utnyttjas sexuellt eller utsätts för fysisk eller psykisk misshandel i hemmet.

Myndigheter, befattningshavare och yrkesverksamma som anges i andra stycket är skyldiga att lämna socialnämnden alla uppgifter som kan vara av betydelse för utredning av ett barns behov av skydd.

Om anmälan från Barnombudsmannen gäller bestämmelserna i 7 § lagen (1993:335) om Barnombudsman.

11 kap. Handläggning av ärenden

1 §

Socialnämnden skall utan dröjsmål inleda utredning av vad som genom ansökan eller på annat sätt har kommit till nämndens kännedom och som kan föranleda någon åtgärd av nämnden.

Vad som har kommit fram vid utredning och som har betydelse för ett ärendes avgörande skall tillvaratas på ett betryggande sätt.

2 §

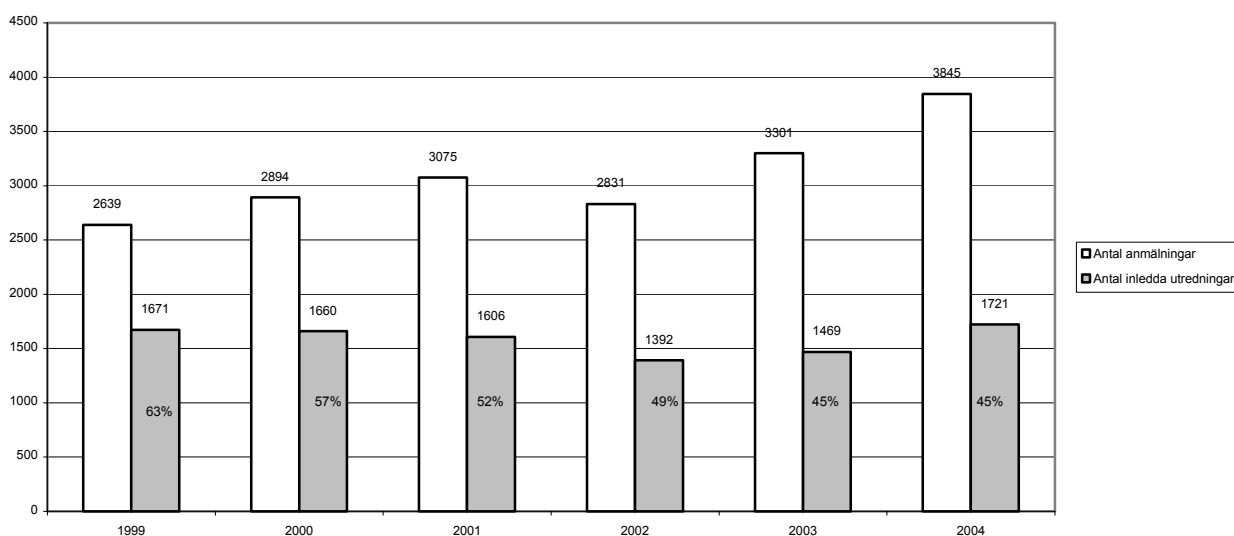
Vid en utredning av om socialnämnden behöver ingripa till ett barns skydd eller stöd får nämnden, för bedömningen av behovet av insatser, konsultera sakkunniga samt i övrigt ta de kontakter som behövs. Utredningen skall bedrivas så att inte någon onödigt utsätts för skada eller olägenhet. Den skall inte göras mer omfattande än vad som är motiverat av omständigheterna i ärendet.

Utredningen skall bedrivas skyndsamt och vara slutförd senast inom fyra månader. Finns det särskilda skäl får socialnämnden besluta att förlänga utredningen för viss tid.

Den som berörs av en sådan utredning skall underrättas om att en utredning inleds.

RESULTAT

Antal anmälningar och inledda utredningar 1:a kvartalet 1999-2004



Antal anmälningar totalt under första kvartalet 2004 uppgick till 3 845, vilket är en ökning från föregående år med 544 stycken, dvs. 14 procent. Anmälningarna har sedan den första sammanställningen 1999 fortsatt att öka med undantag för första kvartalet 2002 då det skedde en minskning.

Ökningen är inte jämt fördelad bland länets 49 kommuner. I 31 kommuner ökade anmälningarna medan de minskade i 15. En kommun hade samma antal som föregående år och två kommuner lämnade då inte svar, varför jämförelse inte kunnat ske.

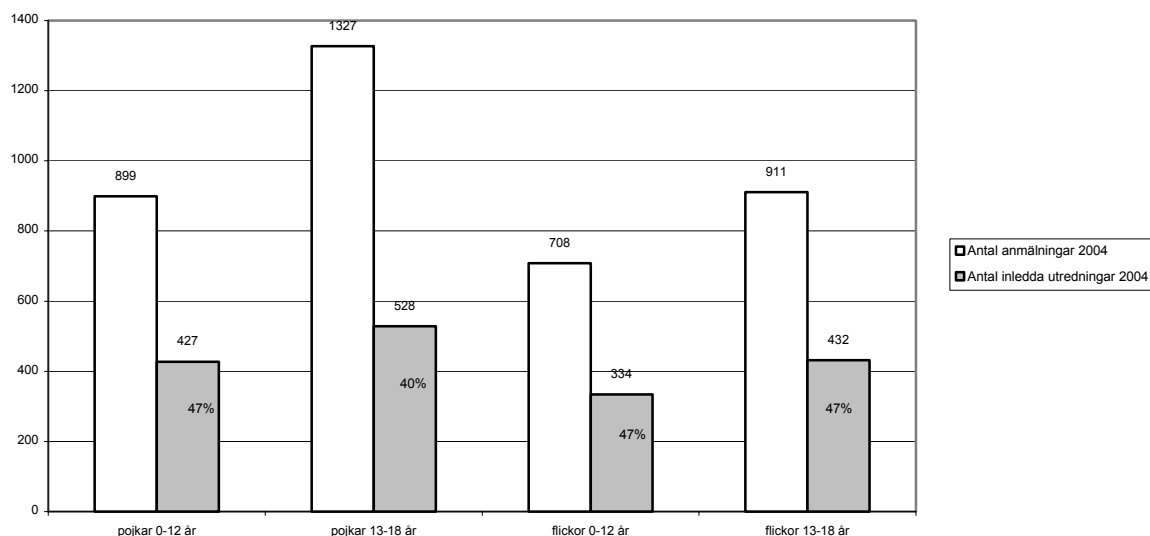
I Borås 10 kommunalnämnder skedde en ökning med 258 anmälningar till 418 stycken. I sju kommunalnämnder skedde en ökning och i 3 nämnder en minskning. I Göteborgs 21 stadsdelsnämnder uppgick antalet anmälningar till 1391, vilket är 30 anmälningar fler än föregående år. Nio nämnder hade en ökning och sju en minskning, medan antalet var oförändrat i 5 nämnder.

58 procent av anmälningarna gällde pojkar och 42 procent flickor. Motsvarande siffror för 2003 var 59 respektive 41 procent.

Antal inledda utredningar uppgick till totalt 1 721 stycken, vilket innebär att 45 procent av de inkomna anmälningarna ledde till utredning. Det ser olika ut i kommunerna hur stor andel av anmälningarna som leder till utredning. 20 kommuner har inlett utredning i hälften eller över hälften av ärendena. Andelen inledda utredningar varierar från 11 till 94 procent.

För Borås totalt inleddes utredning i 60 procent. Andelen varierar mellan 47 och 87 procent i nio av kommundelarna. Göta kommun del avviker och har en andel på sex procent. Göteborg inleddes utredning i 37 procent. Av 21 stadsdelsnämnder har 4 inlett utredning i 50 procent eller mer.

Antal anmälningar och inledda utredningar 1: a kvartalet 2004 ålders- och könsuppdelat



Antalet anmälningar totalt har ökat för alla grupper. Gruppen Flickor 13-18 stod för den största ökningen, 195 stycken. Största antalet anmälningar rör som tidigare dock pojkar 3-18 år. Även i Borås ökade samtliga grupper. Också här ökade flickor 13-18 år mest med 53 fler anmälningar än förra året. I Göteborg ökade gruppen flickor 13-18 år med 58 och pojkar 13-18 år med 1. För de yngre grupperna skedde en minskning.

Andelen inledda utredningar totalt var oförändrad för pojkar 0-12 För flickor 13-18 skedde en ökning från 44 procent, medan övriga grupper minskade.

För Borås del är andelen inledda utredningar för motsvarande grupper 77, 51 86 och 59 procent. För år 2003 var andelen 89, 63, 87, respektive 72 procent. Göteborg siffror när det gäller andelen inledda utredningar är 40, 34 39 respektive 36 procent. För 2003 var siffrorna 40, 38, 43 respektive 44 procent.

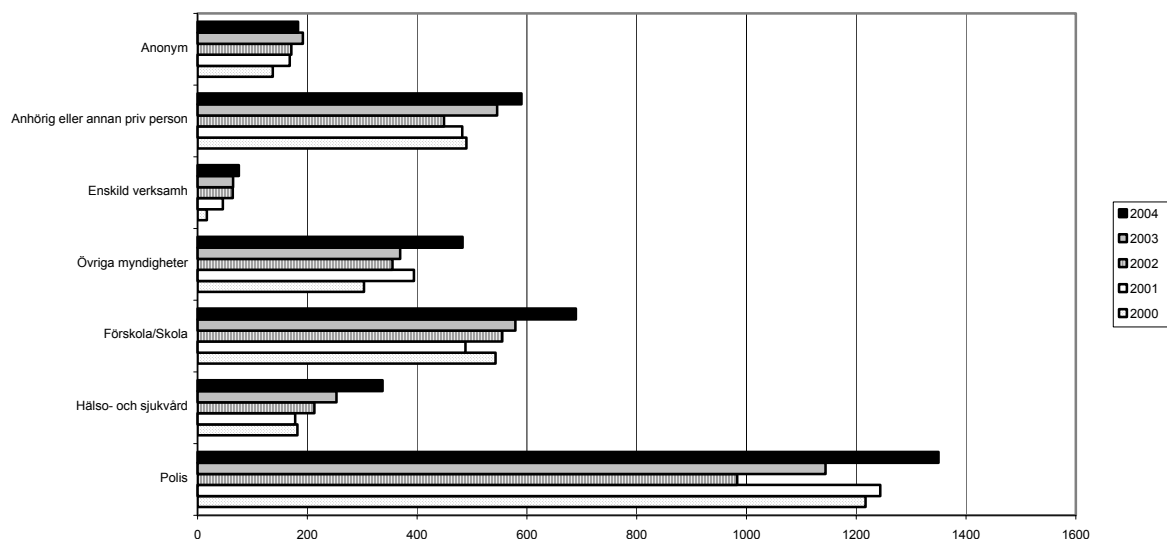
Andel inledda utredningar 1999-2004 ålders- och könsuppdelat

	Pojkar 0-12 år	Pojkar 13-18 år	Flickor 0-12 år	Flickor 13-18 år
1999	73*	55	73*	58
2000	64	55	67	56
2001	61	43	64	55
2002	52	46	52	49
2003	47	41	49	44
2004	47	40	47	47

*Åldersgruppen 0-12 år ej könsuppdelad

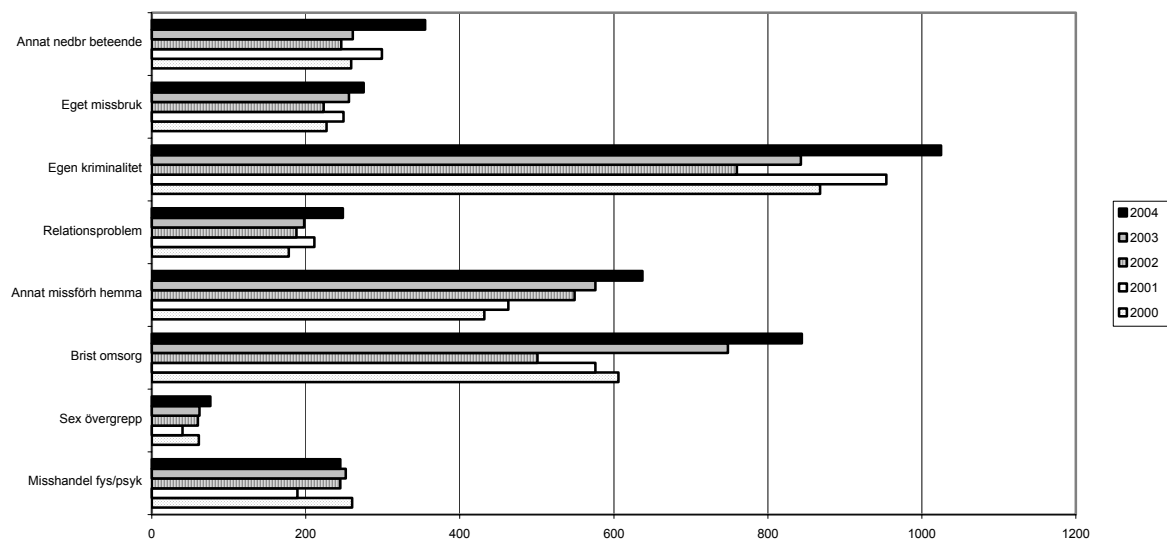
Tabellen visar att andelen inledda utredningar från att ha legat över 50 procent för samtliga grupper har sjunkit till under 50 procent för de olika grupperna.

Antal anmälare 1:a kvartalet 2000-2004



Samtliga anmälarkategorier förutom gruppen anonyma har ökat sina anmälningar sedan föregående år. Polisen har ökat mest och står för mer än en tredjedel av alla anmälningar. Anmälningar från övriga myndigheter har ökat med 24 procent.

Antal orsaker 1:a kvartalet 2000-2004



Alla orsakskategorier, med undantag för fysisk och psykisk misshandel har ökat i antal.

Kriminalitet anges som orsak i 27 procent av anmälningarna. För Borås och Göteborg är siffran 22 respektive 36 procent. Borås siffra för orsaken *eget missbruk*, 21 procent, skiljer sig markant från såväl den totala andelen, 8 procent, som från Göteborgs andel, också den 8 procent.

Orsaken *bristande omsorg* har ökat från 18 till 23 procent och är den näst största orsaken. För Borås och Göteborg är siffran 19 respektive 17 procent.

Förtydliganden

Länsstyrelsen begärde, med början år 2003, att nämnderna även skulle redovisa antalet barn och ungdomar som blivit anmälda. Anledningen till denna begäran var påpekanden om att det är vanligt förekommande att flera anmälningar kan avse samma barn. Antalet barn blir då lägre än antalet anmälningar. Differensen mellan antalet anmälningar och antalet barn och ungdomar uppgår totalt till 491. Förra året uppgick differensen till 355. Antalet nämnder som uppger en differens är för 2004 avsevärt fler än föregående år. Länsstyrelsen har dock anledning att förmoda att skillnaden mellan antal barn och ungdomar och antalet anmälningar då inte uppmärksammades i tillräcklig omfattning.

Då tidigare jämförelser gjorts mellan antalet anmälningar och antalet inledda utredningar görs detta även i fortsättningen. Hos de nämnder där differensen mellan antalet anmälningar och antalet barn är stort kommer då andelen inledda utredningar att bli något missvisande. Detta gäller bland annat Uddevalla och Vänersborg, Borås kommunaldelsnämnd Brämhult och Göteborgs stadsdelsnämnder Biskopsgården, Gunnared, Kortedala och Lärjedalen.

Det finns en differens mellan redovisade uppgifter om totalt antal anmälningar och summan av det antal som redovisats under varje anmälningskategori och orsakskategori. Den förra summan är högre än den senare. Länsstyrelsen har inte haft möjlighet att klargöra orsaken till detta. Underlaget för diagrammen avseende anmälare och orsaker bygger på det antal som redovisats under varje kategori.

Flera nämnder har i sina svar påpekat att en låg andel inledda utredningar kan bero på att många anmälningar gäller redan pågående ärenden och att någon ny utredning därför inte har inletts. Några nämnder har påpekat att det ibland kan vara svårt att koda orsaken till anmälningarna då det inte alltid framgår av anmälan.

Länsstyrelsen har också fått frågor om varför inte uppgifter om antalet ansökningar från barn och föräldrar efterfrågas. Anledningen till detta är att Länsstyrelsens syfte från början var att undersöka i vad mån anmälningarna ökat från verksamheter som 1998 blev anmälningskyldiga.

Bilaga 1. Sammanställning av barnavårdsanmälningar 1:a kvartalet 2004

kommun 2004	Ant anmäln om barn och ungdomar totalt	Pojkar		Flickor		Antal inledda utredningar totalt	Antal inledda utredn totalt i %	Pojkar		Flickor		Ant barn och ungdomar som anmälts totalt
		0-12	13-18	0-12	13-18			0-12	13-18	0-12	13-18	
Ale	59	10	25	7	17	19	32%	0	10	0	9	53
Alingsås	81	11	36	19	15	52	64%	9	16	15	12	67
Bengtsfors	18	7	2	5	4	2	11%	1	0	1	0	17
Bollebygd	35	8	3	12	12	28	80%	7	2	10	9	24
Borås *	418	72	148	87	111	250	60%	56	75	54	65	364
Dals Ed	12	5	4	1	2	0	0%					11
Essunga	13	4	6	3	0	3	23%	0	1	2	0	13
Falköping	59	16	20	12	11	29	49%	9	8	7	5	48
Färgelanda	10	3	1	2	4	4	40%	2	1	1	0	11
Grästorp	10	2	1	2	5	7	70%	2	1	2	2	8
Gullspång	24	9	2	4	9	20	83%	10	1	4	5	24
Göteborg **	1391	318	535	239	299	513	37%	130	181	94	108	1207
Götene	42	14	16	8	4	17	40%	6	7	2	2	35
Herrljunga	19	5	4	4	6	9	47%	2	2	3	2	19
Hjo	4	0	3	0	1	2	50%	0	1	0	1	3
Härryda	63	19	20	11	13	30	48%	8	6	6	10	50
Karlsborg	4	0	3	1	0	1	25%	0	0	1	0	4
Kungälv	79	19	18	17	25	48	61%	12	13	10	13	70
Lerum	96	36	25	17	18	23	24%	6	4	5	8	78
Lidköping	76	22	26	15	13	25	33%	7	9	3	6	76
Lilla Edet	47	4	30	5	8	34	72%	6	11	4	13	45
Lysekil	33	5	9	12	7	13	39%	1	4	4	4	33
Mariestad	47	15	11	14	7	25	53%	7	8	7	3	45
Mark	39	10	9	8	12	17	44%	4	1	3	9	38
Mellerud	37	6	16	11	4	20	54%	3	11	2	4	28
Munkedal	17	6	3	1	7	16	94%	5	3	1	7	13
Mölnadal	84	18	38	9	19	41	49%	11	18	7	5	78
Orust	41	10	18	5	8	28	68%	8	9	3	8	38
Partille	78	13	34	16	15	23	29%	2	11	6	4	78
Skara	38	6	7	10	15	11	29%	3	3	5	0	23
Skövde	82	11	30	12	29	22	27%	2	4	5	11	78
Sotenäs	13	4	1	3	5	5	38%	2	0	1	2	13
Stenungsund	39	10	11	6	12	20	51%	4	6	6	4	39
Strömstad	21	6	7	1	7	8	38%	3	0	1	4	14
Svenljunga	27	9	5	4	9	19	70%	7	2	3	7	21
Tanum	13	4	2	2	5	6	46%	3	1	0	2	13
Tibro	25	9	8	4	4	15	60%	5	4	4	2	23
Tidaholm	18	7	2	4	5	10	56%	5	0	2	3	12
Tjörn	32	7	15	3	7	14	44%	4	6	2	2	27
Tranemo	65	20	18	9	18	51	78%	15	14	9	13	51
Trollhättan	71	23	19	17	12	12	17%	3	5	1	3	71
Töreboda	34	11	13	3	7	24	71%	9	9	1	5	34
Udevalla	117	25	36	20	36	56	48%	8	15	13	20	89
Ulricehamn	83	21	23	18	21	49	59%	11	16	9	13	83
Vara	39	5	16	12	6	16	41%	4	10	1	1	35
Vårgårda	11	1	2	1	7	4	36%	1	1	1	1	11
Vänersborg	151	43	41	24	43	68	45%	22	15	12	19	110
Åmål	18	7	4	4	3	5	28%	2	2	0	1	17
Öckerö	12	3	1	4	4	7	58%	0	1	1	5	12
Totalt	3845	899	1327	708	911	1721	45%	427	528	334	432	3354

**Särredovisning av Borås och Göteborgs kommun-
/stadsdelsnämnder
1:a kvartalet 2004**

Borås 2004	Ant anm tot	Pojkar		Flickor		Antal in- ledda utredn totalt	Antal in- ledda utredn totalt i %	Pojkar		Flickor		Ant barn och ungdomar som anmäls totalt
		0-12	13-18	0-12	13-18			0-12	13-18	0-12	13-18	
Kommundel												
Brämhult	116	21	43	23	29	61	53%	13	24	9	15	88
Centrum	15	2	6	4	3	12	80%	0	6	4	2	14
Dalsjöfors	38	4	12	10	12	29	76%	4	8	10	7	35
Fristad	31	3	3	8	17	24	77%	4	3	6	11	25
Göta	34	3	20	6	5	2	6%	1	0	1	0	34
Norrby	52	17	13	11	11	45	87%	16	11	9	9	45
Sandhult	38	5	18	7	8	24	63%	4	8	7	5	34
Sjöbo	29	6	11	6	6	17	59%	3	6	4	4	28
Trandared	50	10	16	10	14	29	58%	10	7	3	9	50
Viskafors	15	1	6	2	6	7	47%	1	2	1	3	11
Totalt	418	72	148	87	111	250	60%	56	75	54	65	364

Göteborg 2004	Ant anm tot	Pojkar		Flickor		Antal in- ledda utredn totalt	Antal in- ledda utredn totalt i %	Pojkar		Flickor		Ant barn och ungdomar som anmäls totalt
		0-12	13-18	0-12	13-18			0-12	13-18	0-12	13-18	
Stadsdel												
Askim	21	2	9	4	6	9	43%	2	2	1	4	20
Backa	129	52	34	23	20	42	33%	14	10	7	11	108
Bergsjön	113	16	54	15	28	48	42%	5	24	7	12	98
Biskopsgården	135	29	62	19	25	39	29%	9	18	5	7	102
Centrum	54	22	6	18	8	20	37%	10	3	5	2	54
Frölunda	24	9	8	3	4	10	42%	5	3	0	2	23
Gunnared	282	62	113	64	43	77	27%	12	39	13	13	248
Härlanda	13	5	5	2	1	5	38%	0	4	0	1	13
Högsbo	41	5	12	7	17	16	39%	2	5	3	6	41
Kortedala	80	9	40	9	22	24	30%	5	11	3	5	57
Kärra-Rödbo	33	11	6	7	9	16	48%	7	3	2	4	29
Linnéstaden	44	2	15	1	26	17	39%	2	7	0	8	39
Lundby	44	11	19	7	7	22	50%	7	3	11	1	44
Lärjedalen	171	34	79	28	30	87	51%	31	24	19	13	142
Majorna	65	18	21	10	16	18	28%	7	3	4	4	54
Styrsö	3	0	1	0	2	2	67%	0	1	0	1	3
Torslanda	22	7	6	4	5	9	41%	6	0	1	2	22
Tuve-Säve	29	8	8	6	7	12	41%	1	4	3	4	28
Tynnered	53	9	21	8	15	24	45%	4	10	7	3	51
Älvsborg	21	3	12	4	2	11	52%	1	6	3	1	18
Örgryte	14	4	4	0	6	5	36%	0	1	0	4	13
Totalt	1391	318	535	239	299	513	37%	130	181	94	108	1207

Bil. 2. Sammanställning av anmälare och orsaker till anmälan 1:a kvartalet 2004

Kommun	Ant anmäln om barn och ungdomar totalt	Pojkar		Flickor		Anmälare						Orsak								
		0-12	13-18	0-12	13-18	Polis	Hälso- och sjukv	För-skola /Skola	Övriga mynd	Ensk verks	Anh el annan priv person	Ano- nym	Missh fysisk/ psyk.	Sex över-grepp	Brist i omsorg	Annat misst hemma	Rela-tions-probl	Egen krimina-litet	Eget miss-bruk	Annat nedbr bete-ende
Ale	59	10	25	7	17	22	4	12	4		13	4		1	16	16	12	10	3	1
Alingsås	81	11	36	19	15	39	1	14	1		13	13	15	1	2	19	2	1	16	10
Bengtstors	18	7	2	5	4	2	7	4	1		1	3	2		6	6		2		2
Bollebygd	35	8	3	12	12	12		9	6		6	2	3		12		2	7	8	3
Borås *	418	72	148	87	111	184	18	90	45	9	33	8	22	3	127	50	14	92	61	18
Dals Ed	12	5	4	1	2	1		1			1	2			9		1	1		1
Essunga	13	4	6	3		7	1				2	3		2		5	1	5		
Falköping	59	16	20	12	11	15	6	4	9	2	23		3		32	4	2	10	2	6
Färgelanda	10	3	1	2	4	1	1	4			1	3	2		3		1	1		3
Grästorp	10	2	1	2	5	4	1	2			3				2	2	2	3		1
Gullspång	24	9	2	4	9	2	9	9	3		1		2	1	14	1				6
Göteborg **	1391	318	535	239	299	522	95	221	271	31	188	44	102	23	208	225	115	498	65	133
Götene	42	14	16	8	4	11	1	2	2		22	4	3		8	16	1	8	2	4
Herrljunga	19	5	4	4	6		4	3	3		3	6	1	1	4	5			4	4
Hjo	4		3		1	3					1		1						1	2
Härryda	63	19	20	11	13	28	10	10	5		8	2	4	1	15	14	1	15	5	6
Karlsborg	4		3	1		3	1								1			3		
Kungälv	79	19	18	17	25	28	6	20	2		10	13		1	16	35		18	4	2
Lerum	96	36	25	17	18	30	6	10	11		35	4	3		2	40	13	21	5	12
Lidköping	76	22	26	15	13	35	11	11	4	10	3	2	3		21	14	2	22	11	3
Lilla Edet	47	4	30	5	8	19	2	10	5		6	5	1		10	5	1	19	1	10
Lysekil	33	5	9	12	7	4	4	7	5		2	12	1	4	9	1		3	3	10
Mariestad	47	15	11	14	7	11	7	9	7		10	3	2	1	13	15	5	6	3	2
Mark	39	10	9	8	12	5	1	16	1		11		9	1	3	23			1	2
Mellerud	37	6	16	11	4	8	3	11	5		10		5	2	17		1	8	4	
Munkedal	17	6	3	1	7	1	2	3		1	4		1		2	2	5			3
Mölnadal	84	18	38	9	19	36	11	13	9	2	9	4	6	2	27	3	5	37	3	1

kommun	Ant anm tot	Pojkar		Flickor		Anmälare							Orsak							
		0-12	13-18	0-12	13-18	Polis	HoS	För- skola /Skola	Övr mynd	Ensk verks	Anh el annan priv person	Anon	Missh fys/ psyk	Sex ö-gr	Brist oms	Annat missf hem	Relat- probl	Egen krim	Eget missbr	Annat nedbr bet.
Orust	41	10	18	5	8	13	9	9	3		6	1	1	2	6	7		17	2	6
Partille	78	13	34	16	15	15	5	20	16	3	13	6	6	4	7	26	4	12	9	10
Skara	38	6	7	10	15	12	2	2	1		4	5	1	1	13	2		10	1	
Skövde	82	11	30	12	29	50	10	9	3		10		1	4	6	19	4	23	17	6
Sotenäs	13	4	1	3	5	2	1	5	4		1			1	6	1	1	1	1	2
Stenungsund	39	10	11	6	12	23	7	7	2				1		7	7	3	17	2	2
Strömstad	21	6	7	1	7	8	2	3	1					2	2	3		5	1	1
Svenljunga	27	9	5	4	9	7	3	6	4	5		2			24	1		2		
Tanum	13	4	2	2	5	5		6			2				4	6		1	2	
Tibro	25	9	8	4	4	11	1	3	2	8					11		3	7	3	1
Tidaholm	18	7	2	4	5	4	2	2		1	5	4		3	13			2		
Tjörn	32	7	15	3	7	9		6	1		6	1	1	2	4	11		13		1
Tranemo	65	20	18	9	18	17	18	7	18		3	2			20	8	4	19	5	9
Trollhättan	71	23	19	17	12	19	4	10	2		34	2	7	2	15	12	8	10	9	8
Töreboda	34	11	13	3	7	4	7	14	3	2	3	1	10	2	15	1	1	2	3	
Uddevalla	117	25	36	20	36	35	14	28	5		29	6	9		30	20	10	30	3	15
Ulricehamn	83	21	23	18	21	13	10	2	5		12		2	3	17		5	13	2	
Vara	39	5	16	12	6	16	3	4	5		7	5			22			6	9	3
Vårgårda	11	1	2	1	7	6		2			2	1	4		2	2		1		2
Vänersborg	151	43	41	24	43	41	25	41	7	1	30	6	9	4	33	6	15	38	4	42
Ämål	18	7	4	4	3	5	1	4	1		3	4	1		6		4	5		2
Öckerö	12	3	1	4	4	2	1	4	1		1			2	2	4		1		
Totalt	3845	899	1327	708	911	1350	337	689	483	75	590	183	245	76	844	637	248	1025	275	355

**Särredovisning av Borås och Göteborgs kommun-
/stadsdelsnämnder 1:a kv 2004**

Borås Kommundel	Ant anm tot	Pojkar		Flickor		Anmälare							Orsak							
		0-12	13-18	0-12	13-18	Polis	HoS	För- skola /Skola	Övr mynd	Ensk verks	Anh el annan priv person	Anon	Missh fys/ psyk	Sex ö-gr	Brist oms	Annat misst hem	Relat- probl	Egen krim	Eget missbr	Annat nedbr bet.
Brämhult	116	21	43	23	29	45	10	10	11	5	2	3	4		50			17	10	5
Centrum	15	2	6	4	3	7	1	2	2		3				4	6		4	1	
Dalsjöfors	38	4	12	10	12	5	2	19	2	1	9		2	3	4	11	3	5	1	9
Fristad	31	3	3	8	17	17		4	3		5	2	4		2	6	1	12	5	1
Göta	34	3	20	6	5	21	1	6	1	3	2				16			14	4	
Norrby	52	17	13	11	11	26	1	14	5		2	3	8		2	15	3	13	9	1
Sandhult	38	5	18	7	8	6	1	21	3		7		3		10	2		4	18	1
Sjöbo	29	6	11	6	6	19		3	5		2		1			10	3	10	4	1
Trandared	50	10	16	10	14	31	1	9	8		1				37			8	5	
Viskafors	15	1	6	2	6	7	1	2	5						2		4	5	4	
Totalt	418	72	148	87	111	184	18	90	45	9	33	8	22	3	127	50	14	92	61	18

Göteborg	Ant anm tot	Pojkar		Flickor		Anmälare							Orsak							
		0-12	13-18	0-12	13-18	Polis	HoS	För- skola /Skola	Övr mynd	Ensk verks	Anh el annan priv person	Anon	Missh fys/ psyk	Sex ö-gr	Brist oms	Annat missf hem	Relat- probl	Egen krim	Eget missbr	Annat nedbr bet.
Askim	21	2	9	4	6	11	1	7			2		3		2	2	3	9		2
Backa	129	52	34	23	20	28	2	26	28	12	21	12	9	2	14	46	8	38	5	7
Bergsjön	113	16	54	15	28	47	9	22	16		18	1	3	1	27	5	6	57	3	11
Biskopsgården	135	29	62	19	25	66	8	11	39		9	2	10		9	25	1	63	9	10
Centrum	54	22	6	18	8	9	12	6	13	2	22	2	2	1	25	9	8	7	1	
Frölunda	24	9	8	3	4	12	4	3	1		3	1	8		3	3		9		1
Gunnared	282	62	113	64	43	94	12	47	59		34	3	25	1	24	43	35	90	9	33
Härlanda	13	5	5	2	1		12	2	1		5	1	1		3	1	1	1	1	11
Högsbo	41	5	12	7	17	10	3	10	11		3		1	1	10	5		4	2	5
Kortedala	80	9	40	9	22	43	3	10	9	2	12	7	1	3	10	17	11	43	2	1
Kärra-Rödbo	33	11	6	7	9	2		3	9		7	2	4	2	8	7		11	1	1
Linnéstaden	44	2	15	1	26	25	5	3	5		5	1	1		2	1	4	22	11	3
Lundby	44	11	19	7	7	17	3	6	5	3	6	4			6	14	2	14	5	3
Lärjedalen	171	34	79	28	30	69	9	22	55	10	8		21	1	38	20	10	58	6	24
Majorna	65	18	21	10	16	38	3	7	5	1	10	1	1		6	10	18	21	4	5
Styrsö	3		1		2			1				2							2	1
Torslanda	22	7	6	4	5	6	1	10	2		3		1		2	8	3	6		2
Tuve-Säve	29	8	8	6	7	9		7	2		10	1	2		9	6		11		1
Tynnered	53	9	21	8	15	27	5	9	6		6		1	10	6		2	25	4	5
Älvsborg	21	3	12	4	2	5	2	9		1	4		3	1	4		3	5		5
Örgryte	14	4	4		6	4	1		5			4	5			3		4		2
Totalt	1391	318	535	239	299	522	95	221	271	31	188	44	102	23	208	225	115	498	65	133

Bilaga 3. Andel barn och ungdomar som anmäls under 1:a kvartalet 2004

Befolkning i november 2003 i resp kommun				Summa	Antal barn som anmäls	Barn som anmäls i procent
	0-6 år	7-15 år	16-18 år			
Ale	2 088	3 660	1 098	6 846	53	0,77%
Alingsås	2 515	4 537	1 588	8 640	67	0,78%
Bengtsfors	577	1 206	398	2 181	17	0,78%
Bollebygd	589	1 142	337	2 068	24	1,16%
Borås	6 956	11 670	3 521	22 147	364	1,64%
Dals-Ed	340	605	193	1 138	11	0,97%
Essunga	378	764	233	1 375	13	0,95%
Falköping	2 178	3 808	1 309	7 295	48	0,66%
Färgelanda	406	943	320	1 669	11	0,66%
Grästorp	375	764	272	1 411	8	0,57%
Gullspång	324	716	267	1 307	24	1,84%
Göteborg	34 508	47 080	14 633	96 221	1207	1,25%
Götene	930	1 744	501	3 175	35	1,10%
Herrljunga	651	1 213	436	2 300	19	0,83%
Hjo	609	1 072	341	2 022	3	0,15%
Härryda	2 822	4 702	1 288	8 812	50	0,57%
Karlsborg	403	814	280	1 497	4	0,27%
Kungälv	2 938	5 177	1 528	9 643	70	0,73%
Lerum	3 035	5 527	1 606	10 168	78	0,77%
Lidköping	2 609	4 655	1 408	8 672	76	0,88%
Lilla Edet	889	1 806	567	3 262	45	1,38%
Lysekil	861	1 736	583	3 180	33	1,04%
Mariestad	1 574	2 915	890	5 379	45	0,84%
Mark	2 425	4 370	1 362	8 157	38	0,47%
Mellerud	621	1 194	404	2 219	28	1,26%
Munkedal	710	1 265	448	2 423	13	0,54%
Mölnadal	4 803	7 289	2 090	14 182	78	0,55%
Orust	944	1 964	670	3 578	38	1,06%
Partille	2 796	4 788	1 407	8 991	78	0,87%
Skara	1 196	2 387	768	4 351	23	0,53%
Skövde	3 396	5 843	1 871	11 110	78	0,70%
Sotenäs	544	1 031	334	1 909	13	0,68%
Stenungsund	1 888	3 000	902	5 790	39	0,67%
Strömstad	717	1 326	356	2 399	14	0,58%
Svenljunga	724	1 637	426	2 787	21	0,75%
Tanum	720	1 541	471	2 732	13	0,48%
Tibro	726	1 336	450	2 512	23	0,92%
Tidaholm	858	1 630	509	2 997	12	0,40%
Tjörn	938	2 004	662	3 604	27	0,75%
Tranemo	849	1 549	494	2 892	51	1,76%
Trollhättan	3 792	6 693	1 908	12 393	71	0,57%
Töreboda	566	1 256	397	2 219	34	1,53%
Udevalla	3 438	6 175	1 921	11 534	89	0,77%
Ulricehamn	1 590	2 745	900	5 235	83	1,59%
Vara	1 003	1 976	700	3 679	35	0,95%
Vårgårda	768	1 518	481	2 767	11	0,40%
Vänerborg	2 644	4 670	1 458	8 772	110	1,25%
Åmål	836	1 582	463	2 881	17	0,59%
Öckerö	959	1 676	473	3 108	12	0,39%



LÄNSSTYRELSEN
VÄSTRA GÖTALANDS LÄN

www.o.lst.se

