

Tillgänglighet till naturreservat för personer med funktionshinder

- riktlinjer och standard



I samverkan med Handikapporganisationerna i Västra Götaland

Förord

Att leva med funktionshinder är en naturlig variation i människors levnadsvillkor. Funktionshindrets handikappande konsekvens beror i stor utsträckning på hur den omgivande miljön är utformad och tillgången till olika stöd och insatser för personer med olika funktionshinder.

Naturvårdens mål är att bevara representativa och värdefulla naturområden till gagn för den biologiska mångfalden och friluftslivet samt att vårda och förvalta områden som försetts med olika former av skydd. De närmaste åren kommer stor vikt att läggas vid att skydda tätortsnära natur och göra den tillgänglig för alla medborgare. Naturupplevelser ses som en viktig del av folkhälsoarbetet. De hinder som föreligger för människor med olika funktionshinder att kunna vara delaktiga i samhället skall, enligt "Nationella handlingsplanen för handikappolitiken – Från patient till medborgare" undanröjas.

Västra Götalandsregionen och Länsstyrelsen i Västra Götaland beslutade den 4 juni 2003 om riktlinjer och standard för naturreservat. Dessa hade arbetats fram och beslutats av Länsstyrelsen och Västra Götalandsregionen i nära samverkan med handikappörelsen i Västra Götaland.

Under 2003-2005 har erfarenheter gjorts av standarden. Regeringen har beslutat om ett förtydligande av PBL (1987:10) om tillgänglighet till offentliga lokaler och på allmänna platser (PBL 17 kap. 21 a §). Utifrån detta har föreskrifter fastställts om undanröjande av enkelt avhjälpna hinder till och i lokaler dit allmänheten har tillträde och på allmänna platser (BFS 2003:19 HIN 1) samt för tillgänglighet och användbarhet för personer med nedsatt rörelse- eller orienteringsförmåga vid nyanläggning på allmänna platser och inom andra områden än byggnader (BFS 2004:15, ALM 1) t ex naturreservat. En revidering har därför nu gjorts av standarden och är beslutad av Handikappkommittén, Västra Götalandsregionen och Länsstyrelsen i Västra Götalands län den 1 juni 2006.

Västra Götalandsregionen
Handikappkommittén



Lena Jansson
Ordförande

Länsstyrelsen i Västra Götalands län
Naturvårdsenheten



Sven Swedberg
Naturvårdsdirektör



Bengt Sätterskog
Handikappchef

Innehållsförteckning

Inledning	4
Manual	5
A. Skyltinformation – utformning och placering	26
B. Trappor	30
C. Ramper	32
D. Hissar	34
E. Handikaptoaletter	38
1. Angörings- och handikapparkeringsplats	44
2. Gångväg/stig och spång	46
3. Gömsle	51
4. Utsiktsplats och fågeltorn	54
5. Fiskeplats	57
6. Rastplats	59
Sittplatser	
Bord och bänkar	
Grillplats	
Vindskydd	
7. Badplats	62
8. Inomhusmiljö – generellt	67
Allmänt	67
Entré	69
Entréhall	71
Gångytor/Passager	72
Sittplatser	75
Kaprum	75
9. Cafeteria/Restaurang	78
10. Utställningar	80
Referenslista	83
Litteratur och länkar	84
Materialets bakgrund	85

Inledning

Naturreservat är ett mark- eller vattenområde som av Länsstyrelse eller kommun förklarats som naturreservat. Detta med stöd av miljöbalken. Syftet är att bevara biologisk mångfald, vårda och bevara värdefulla naturmiljöer eller tillgodose behov av områden för friluftslivet.

I Västra Götalandsregionen har beslut tagits om särskilda riktlinjer och standard för den fysiska tillgängligheten för människor med olika funktionshinder till regionens fastigheter, anpassad information samt förmedlingsteknisk tillgänglighet för utställningar och scenkonst. Dessa dokument utgör delar av underlagen till denna sammanställning. Västra Götalandsregionen har också tillsammans med trafikverken, Västtrafik, kommunförbunden och handikapporganisationerna definierat tillgängligheten till kollektivtrafiken.

Detta material är upplagt efter rumsliga kategorier utifrån naturreservatet med hänsyn till de funktioner platsen skall fylla och utifrån några mer övergripande kategorier:

Tillgängligheten definieras dels genom en övergripande riktlinje dels efter färgerna grön-gul- röd. Grön = godkänd tillgänglighet, gul = tillgänglighet för några, men inte för alla och röd = ej godkänd tillgänglighet (se även sidan 85).

Grön standard innebär sammanvägning och värdering av olika behov i relation till lagkrav, förordningar, rekommendationer, rimlighet, självständighet, verksamhetens kunskap om området och politisk värdering.

Gul standard innebär att funktionskraven möjliggör tillgänglighet för några men inte för alla. Det kan innebära att ett behov tillgodoses men inte ett annat. Detta värderas inte utan anges som till exempel visuellt eller auditivt. Måttkraven uppfyller inte kraven på tillgänglighet för alla, lagkravet är uppfyllt men definitionen av behovet för grönt är större, eller brister i tillgängligheten i förhållande till vissa behov kan kompenseras med personlig service.

Röd standard innebär att varken definierade behov eller lagkrav är uppfyllda.

I de olika tabellrutorna för grön och gul standard finns små bokstäver som hänvisar till referenser såsom lagparagrafer, föreskrifter, handboken Bygg Ikapp Handikapp, litteratur från Danmark och Finland avseende naturreservat mm. De nya föreskrifterna om enkelt avhjälpna hinder i befintlig miljö samt om tillgänglighet och användbarhet för personer med nedsatt rörelse- eller orienteringsförmåga vid nyanläggning på allmänna platser och inom andra områden än byggnader t ex naturreservat är markerat med bokstäverna **b** (HIN 1; BFS 2003:19) resp **o** (ALM1; BFS 2004:15).

En inventeringsmall har utarbetats utifrån riktlinjerna och standarden.

Riktlinjerna inleds med en manual, som förklarar olika begrepp.

Manual

Auditivt

Kan översättas som hörbart. Beskrivningen för att använda t ex en automat går att lyssna till genom talad information. Detsamma gäller vid information via t ex bildskärm eller vid köautomater.

Akustisk signal kan handla om en hörbar signal som talar om att dörren är öppnad eller talad information. Detta är ett enkelt avhjälpt hinder enligt BFS 2003:19, HIN 1. Boverket skriver i sitt allmänna råd att komplettera system med talförbindelse är ett exempel på anpassning.

Akustik/ljudmiljö

En bra ljudmiljö kan definieras som: utan svårigheter höra vad som sägs i samtal mellan flera personer med eller utan hörapparat och utan att se personen (definition från SCB). Detta är ett enkelt avhjälpt hinder enligt BFS 2003:19, HIN 1. Boverket skriver i sitt allmänna råd att dålig hörbarhet bör förbättras, exempelvis genom att lokalen kompletteras med ljudabsorbenter anpassade till rummets form och material.

Vill man undersöka ljudmiljön mer omsorgsfullt krävs teknisk utrustning för detta. Kommunens miljö- och byggförvaltning har kunskap om detta.

Avlastningshylla

Personer som i samband med toalettbesök har behov av att lägga ifrån sig olika typer av tillbehör p g a t ex en stomi behöver en avlastningshylla.

Avåkningsskydd

Avåkningsskydd behövs för att inte t ex rullstolshjulen ska hamna utanför spången och för att personer som har svårt att se ska kunna följa kanten med teknikkäppen. Avåkningsskyddet är en minst 4 cm hög kant. Det kan också vara ett räcke men placerat 10-30 cm ovanför underlaget.

Detta är ett enkelt avhjälpt hinder enligt BFS 2003:19, HIN 1. Boverket skriver i sitt allmänna råd när det gäller ramper att rampen ska ha avåkningsskydd.

När det gäller nyanläggning finns föreskriften ALM 1, BFS 2004:15 om tillgänglighet på allmänna platser och inom andra områden än byggnader. Boverket skriver där i sitt allmänna råd att avåkningsskyddet bör vara minst 40 mm högt om det finns höjdskillnader mot omgivningen.

Bad

Personer som har svårt att röra sig har möjlighet att komma ut i vattnet om det finns en ramp.

Räcke på badbryggan underlättar för personer som har svårt att bearbeta och tolka information och för personer som har svårt att se information att orientera sig fram till i- och uppstigningsplatsen. Personer som har svårt att röra sig får ett stöd när man tar sig fram längs bryggan.

Om ledstången i trappan placeras på två höjder kan man nå den om man tar sig ner- och uppför trappan sittande. Det ökar även valmöjligheten om på vilken höjd man får stöd när man går i trappan.

Bredden 0,60 m på trappa till bad gör att det går att hålla sig med båda händer om behovet finns.

Behållare med lock på toaletter

Behållaren som avses är i den storlek att exempelvis vuxenblöjor ryms.

Belysning

Boverket skriver i enkelt avhjälpt hinder enligt BFS 2003:19, HIN 1 i sitt allmänna råd att belysningen där man förflyttar sig bör vara jämn och anordnad så att synsvaga och personer med nedsatt rörelseförmåga kan uppfatta hur underlaget ser ut, och så att hörselskadade eller döva kan uppfatta teckenspråk och läsa på läppar. Den fasta belysningen bör inte vara bländande t ex kan ljuskällan avskärmas.

Boverket skriver också att stora glasytor mot det fria och fönster i slutet av korridor bör kunna skärmas av för att motverka bländning. Avskärmning kan ske exempelvis med gardiner, markiser eller persienner.

Bord

Måttet gäller det fria utrymmet. Har bordet en sarg eller kant så gäller måttet till sargen eller kanten.

De allra flesta rullstolsanvändare kommer under med benen om det finns fri yta under bordet på minst 68 cm. Det kan bli svårigheter för vissa elektriska rullstolar för begränsad utomhusanvändning att komma under med joy-sticken. Måttet är emellertid anpassat för att tillgodose både rullstolsanvändare och personer som sitter på vanlig stol. För att det ska kunna gå att komma under med benen när man har rullstol krävs dessutom en fri yta mellan bordsbenen på minst 80 cm.

Bord utan sarg eller med tunn sarg ger mer fritt utrymme under.

Utomhus krävs högre bordshöjder (75 cm) eftersom det finns elektriska rullstolar för utomhusbruk som är högre.

Brandlarm – akustiskt och visuellt

Akustiskt brandlarm innebär att det är hörbart. Visuellt betyder att när brandlarmet sätter i gång syns det, till exempel genom lampor som blinkar i de lokaler alla kan komma till och i toaletter och badrum.

När det gäller brandlarm i hygienrum skriver Boverket i enkelt avhjälpt hinder (BFS 2003:19, HIN 1) i sitt allmänna råd att bristfällig larmutrustning bör kompletteras, så att även hörselskadade och döva kan nås av varningssignaler i händelse av brand eller annan fara.

Tips

På hjälpmedelsinstitutets hemsida www.hi.se/omhjalpmedel/brandvarnare/default.shtm finns "En sammanställning över

de brandvarnare och varseblivningssystem som är av intresse för hörselskadade eller döva konsumenter" Klara Djurström.

Djurepitel

Djurepitel är hudfragment som härrör sig från t ex hudar, fällar, uppstoppade djur mm. Textilier av nöthår och stoppning av t ex dun, fjäder, gethår mm bör inte finnas.

Draghandtag

Ett draghandtag är ett längre handtag, minst 30 cm helst 70 cm långt, som är placerat på dörrens insida. Det möjliggör för personer i rullstol eller med rollator att stänga dörren efter sig. Är handtaget kort blir det svårare för t ex en person i rullstol att dra dörren med sig när man rullar in i rummet.

Dörrstängare

Om dörren är försedd med dörrstängare blir den för tung att öppna manuellt. Detta är ett enkelt avhjälpt hinder enligt BFS 2003:19, HIN 1. Boverket skriver i sitt allmänna råd att dörrar med dörrstängare bör förses med automatisk dörröppnare.

Engreppsblandare

Det är en blandare som går att använda med en handrörelse. En handrörelse betyder att blandare går att sätta på och stänga av genom att använda handen bara en gång. Längden på blandarens handtag liksom möjligheten att komma under tvättstället med benen, om man sitter i rullstol, kan avgöra om man når engreppsblandaren.

En handrörelse

Innebär att det går att låsa/ låsa upp genom att använda handen bara en gång.

Entré

Entrén bör inte ha någon tröskel/nivåskillnad eller max 1 centimeters nivåskillnad inklusive avfasning. Detta är ett enkelt avhjälpt hinder enligt BFS 2003:19, HIN 1.

Boverket skriver i sitt allmänna råd att trösklar bör tas bort om det är tekniskt möjligt, eller åtgärdas på annat sätt så att nivåskillnader utjämnas, för att personer i rullstol eller med rollator skall kunna passera. Mindre nivåskillnader överbryggas, exempelvis med ramper.

Avfasning av tröskel innebär att tröskelns kant är försedd med en sluttande kant, avfasning för att möjliggöra för personer i rullstol och med rollator att ta sig över tröskeln.

Karusell- eller roterdörr är ingen tillgänglig lösning för personer med olika svårigheter. Det kräver en dörr vid sidan om karuselldörren som kan öppnas automatiskt och inte är låst. Automatiska skjutdörrar är den bästa lösningen eftersom ingen dörr kan slå upp på den som ska passera. Klämskydd innebär att om personen befinner sig i vägen för dörren när den slår igen så avbryts stängningen.

Fasta och lösa hinder

Placeringen av fasta och lösa hinder är viktig för personer som har svårt att se. Hindren utgör en klar säkerhetsrisk om de är placerade i gångytan eller om de är högt sittande och placerade på lägre höjd än 2,2 meter utan att vara markerade.

Detta är ett enkelt avhjälpt hinder enligt BFS 2003:19, HIN 1. Boverket skriver i sitt allmänna råd bl att fasta hinder i gångytor bör, om det inte är möjligt flyttas från gångytan tydligt markeras visuellt och utformas så att de kan upptäckas med teknikkäpp. Kännbar markering kan t ex vara en avvikande yta eller kant strax framför hindret och i marknivå. Då kan en person som använder teknikkäpp känna att det är ett hinder och undvika att gå in i det.

Den visuella markeringen bör vara i kontrast och blir då möjlig att upptäcka för många personer som har svårt att se. Kontrast är en stor skillnad i ljushet mellan texten/markeringen och bakgrunden. Den mäts i procentenheter enligt NCS (Natural Color System). NCS:s Ljushetsmätare är ett billigt hjälpmedel i gråskala i 18 steg som gör det enkelt att visuellt bestämma en ytas ljushet. För varje steg ger ljushetsmätaren ett ljushetstal och en NCS-beteckning. Den finns att beställa på <http://www.fargskolan.com/svensk/main.asp?menu=3&main=meny3/page1.asp> under produkter och tjänster.

Boverket beskriver att en kontrast på 0,40 enheter i NCS gör det möjligt för personer som har svårt att se att uppfatta text och markeringar.

Fiskebrygga

Behovet av större yta på bryggan för att få plats för två rullstolar samt vändutrymme beror på dels säkerheten och dels hanteringen av fiskespöt.

Flytbojar

Dessa markerar badområdets yttre gränser. Detta är en säkerhetsåtgärd för personer som har svårt att se och svårt att bearbeta och tolka information.

Formaldehyd

Material och inredning kan avge kemiska ämnen till inomhusluften, så kallade emissioner, ofta är det ämnet formaldehyd. Det kan finnas i importerade möbler med spånskivor eller som brandhämmande ämne i textilier.

Tips: läs mer på www.astmaoallergiforbundet.se/astma_allergi/ och sök på Kemiska emissioner från material.

När det gäller val av material och inredning är det viktigt att fråga efter byggnads- och inredningsmaterial med låga emissionsvärden. Ett tips är att fråga tillverkaren om man mätt emissionsfaktorn för materialet och efter hur många veckor det avger låga halter av ev flyktiga ämnen.

Fribärande trappa

En trappa som inte omges av väggar på båda sidorna och som man kan riskera att skada sig på om man är synsvag eller har fullt upp med att t ex förflytta sig.

Funktionernas placeringar

Placeringen är logisk till exempel höger sida om varje föremål/exponering/ monter. Genom att alltid placera knapparna på samma sida är de lättare att hitta för personer som har svårt att se och svårt att bearbeta och tolka information.

Glasytor/glasdörrars kontrastering

En glasyta är svår att upptäcka och behöver markeras på helst två höjder för att kunna upptäckas både av rullstolsburna, kortväxta, barn och stående. Markeringen

skall vara kontrasterande och ha en ljushet som skiljer sig minst 0,40 enheter enligt NCS från glasytan. Kontrast är en stor skillnad i ljushet mellan texten och underlaget. Den mäts i procentenheter enligt NCS (Natural Color System). NCS:s Ljushetsmätare är ett billigt hjälpmedel i gråskala i 18 steg som gör det enkelt att visuellt bestämma en ytas ljushet. För varje steg ger ljushetsmätaren ett ljushetstal, och en NCS-beteckning. Den finns att beställa på <http://www.fargskolan.com/svensk/main.asp?menu=3&main=meny3/page1.asp>

Glipor på trallar

Glipornas bredd är viktig så att inte hjulen på rullstolen eller rollatorn hamnar på tvären mellan gliporna. Det är också viktigt så att inte kätten fastnar mellan.

Gluggar i gömslen

Personer som är rullstolsburna eller kortvuxna ser endast himlen om gluggarna är för högt placerade. Genom att variera öppningsspännet tillgodoses olika behov.

En skiva som stöd för armbågarna underlättar för personer med svårigheter att röra armarna att hålla i kikaren.

Grillbädden

Höjden bör inte vara för låg eftersom det kan vara svårt för personer med svårt att röra sig att böja sig ner för långt. Den kan inte heller vara för hög eftersom personer i t ex rullstol inte når så högt och kan ha svårt att lyfta armen.

Om fasta sittplatser är anordnade kommer inte personer i rullstol att kunna sitta tillsammans med andra om det inte är anordnat plats bredvid som är tillräckligt stor, 90 cm. Det känns inte bra om man måste sitta framför eller bakom övriga.

Grind

Det är omöjligt att komma över en stenmur, stängsel eller färist med rullstol eller rollator. Det kan även vara svårt om man går men har svårt att röra sig. Därför måste det finnas en tillräckligt stor grind vid sidan.

Det är olika bredd på olika rullstolar. För att de allra flesta ska komma igenom krävs att det är minst 0,80 meter fri passage. Utomhusrullstolar har större bredd och kräver därmed större fritt passagemått. Passagen mäts mellan den ena grindstolpen på ena sidan och den uppställda grinden på andra sidan.

När det gäller nyanläggning av gångytor finns föreskriften ALM 1, BFS 2004:15 om tillgänglighet på allmänna platser och inom andra områden än byggnader. Boverket skriver där i sitt allmänna råd att vid öppningar i t ex staket, häckar eller dylikt bör dessa var minst 0,90 m breda.

Upplåsning och spärrning av grinden kräver manöverutrymme för rullstols- och rollatoranvändare. För att vända med rullstolar krävs visst utrymme. Det benämns vändyta eller svängumsyta. Behovet av yta varierar beroende på rullstolens storlek och om personen måste ha benen utsträckta. Flera rullstolsanvändare kan vända på mindre utrymme t ex 1,5 x 1,5 meter men inte alla. Utomhusrullstolar kräver större vändutrymme. Dessutom kan det kräva att man måste backa flera gånger för att ta sig igenom t ex en öppning.

Gångytors bredd

Två personer som möts med en rullstol som är 70 cm bred behöver egentligen 1,60 m bredd. Det krävs utrymme för händerna på hjulen och fri yta mot vägg eller mötande person. Utomhusrullstolar kan vara 80 cm breda. Det måste finnas utrymme över mellan stolarna. Möte mellan två rullstolsanvändare med utomhusstolar kräver minst 1,80 - 2 meter. Detsamma gäller om man möter en person som är blind med ledsagare. Möte mellan en gående och rullstolsburen fungerar bra när det är 1,5 m brett. Däremot kan det bli trångt vid möte med person med ledsagare. Möte med person med ledsagare och annan gående kräver 1,80-2 m bredd. Kortare sträckor kan ha mindre bredd. Då kan mötande upptäcka varandra före den smalare sträckan och en vänta in mötet.

När det gäller nyanläggning av gångytor finns föreskriften ALM 1, BFS 2004:15 om tillgänglighet på allmänna platser och inom andra områden än byggnader. Boverket skriver där i sitt allmänna råd att en gångyta bör vara 2,00 meter bred eller vara minst 1,80 meter bred och ha vändzoner med jämna mellanrum.

För att vända med rullstolar krävs också visst utrymme. Det benämns vändyta eller svängrumsyta. Behovet av yta varierar beroende på rullstolens storlek och om personen måste ha benen utsträckta. Flera rullstolsanvändare kan vända på mindre utrymme t ex 1,5 x 1,5 meter, men inte alla. För att kunna vända med eldriven rullstol för utomhusanvändning krävs ofta en bredd på 2 meter. Dessutom kan det kräva att man måste backa flera gånger för att ta sig igenom t ex en dörröppning och det finns risk att rullstolen skrapar emot väggar och dörrkarmar.

Handikapparkeringsplats.

Enligt lagen måste det finnas en angorings- eller handikapparkeringsplats inom 25 meters gångavstånd från en tillgänglig entré. Många personer klarar inte att gå 25 meter och därför rekommenderas ett avstånd på max 10 meter från entrén/informationsplatsen.

Handikapparkeringsplatser ska skyltas för att visa att de är reserverade för personer med särskilt tillstånd att parkera där.

Om det finns möjlighet är belysning bra vid t ex i- och urlastning av hjälpmedel och vid förflyttning på parkeringsplatsen.

Om rullstolen tas in och ur från bilens sida som t ex på van-bilar där rullstolsanvändaren kör in och ut i sin rullstol via ramp på sidan av bilen krävs en bredd på 5 meter. Detta är ett enkelt avhjälpt hinder enligt BFS 2003:19, HIN 1.

Den fria ytan intill handikapparkeringsplatsen innebär att det också finns plats att komma i och ur bilen med rullstol.

Handikapparkeringsplatsen har jämn yta utan till exempel hålor, vattenfårar, rötter eller stenar. Detta är ett enkelt avhjälpt hinder enligt BFS 2003:19, HIN 1.

Handikapptoalettens golvyta

Golvytan 2,2 x 2,2 m är minimimåttet och innebär att en fri svängumsyta med diametern minst 1,5 m skall finnas. Ett utrymme på 1,5 m fri yta framför toalettstol måste också finnas.

Hiss

När det gäller föreskriften ALM 1, BFS 2004:15 om tillgänglighet på allmänna platser och inom andra områden än byggnader skriver Boverket i sitt allmänna råd om hissar att hissar som uppfyller kraven på invändiga mått finns i SS-EN 81-70(1) typ 3 (2,00x 1,4 meter). Eftersom inte alla hissar i befintliga byggnader uppfyller dessa mått är det viktigt för personer med funktionshinder att få information om måttet på hissen.

Om det blir en nivåskillnad mellan hiss och golv kan detta utgöra ett hinder för personer med svårt att röra sig att ta sig i eller ur hissen. Dessutom utgör det en snubbelrisk för personer med svårt att se.

Hårdgjord yta

Hårdgjord yta är inte alltid asfalt. En hårdgjord yta innebär att den är så hård att t ex rullstolens eller rollatorns hjul inte slirar eller sjunker ned i gruset. Detta är ett enkelt avhjälpt hinder enligt BFS 2003:19, HIN 1 när det gäller gångvägar och handikapparkeringsplatser.

Exempel på material som är hårdgjort är förutom asfalt, betongmarkplattor eller släta stenhällar vattnat stenmjöl eller ytbehandlade gångytor i grusgångar.

När det gäller nyanläggning av gångytor finns föreskriften ALM 1, BFS 2004:15 om tillgänglighet på allmänna platser och inom andra områden än byggnader som t ex friluftsbad. Där står i 7 § att "Gångytor skall utformas så att personer med nedsatt rörelse- eller orienteringsförmåga kan ta sig fram och så att personer med rullstol kan förflytta sig utan hjälp. Gångytor skall vara jämna, fasta och halkfria."

Ljudmiljö

En subjektiv bedömning räcker oftast. Ett sätt att mäta detta är:

"Kan du med eller utan hörapparat utan svårigheter höra vad som sägs i samtal mellan flera personer utan att se personerna." (SCB)

Är man osäker bör kommunens Miljö- och Hälsoskyddskontor kunna hjälpa till med anvisningar om var man kan vända sig för att mäta värden.

Jämna gångytor

Det finns inga ojämnheter i underlaget som man kan snubbla på. Detta är ett enkelt avhjälpt hinder enligt BFS 2003:19, HIN 1 när det gäller gångytor. Boverket skriver i sitt allmänna råd att ojämn markbeläggning som utgör ett hinder för personer i rullstol och med rollator att ta sig fram i gångytor bör bytas ut.

Kapphylla

Att bygga in en kapphylla är ett enkelt avhjälpt hinder enligt BFS 2003:19, HIN 1. Boverket skriver i sitt allmänna råd att utstickande byggnadsdelar, exempelvis trappor eller kapphyllor, bör markeras tydligt och byggas in eller åtgärdas på annat sätt, för att inte utgöra fara för blinda och synsvaga. När det gäller att markeras tydligt handlar det om kontrastmarkering.

Klarspråk

Det finns en speciell klarspråksgrupp på justitiedepartementet som har till uppgift att ta fram speciella skrivregler för att förenkla språket. Mer information på www.justitie.regeringen.se/klarsprak/index.htm

Knappars utformning

När knappar är kännbart utformade kan man utan att se identifiera vilken knapp man skall trycka på genom knappens storlek eller markering i relief (upphöjda symboler eller siffror/bokstäver).

Kommunikation med hörselskadade/döva

Tekniken utvecklas ständigt, men exempel på teknik som används idag för att kunna prata med besökaren som har svårt att höra är teleslinga. Teleslinga innebär att ljudet överförs trådlöst från t ex en mikrofon till hörapparat utan störande bakgrundsljud. För personer som inte använder hörapparat kan hörtelefon användas. Om teleslinga installeras vid flera diskar måste de utformas så att sk överhörning inte kan ske. Överhörning innebär att en annan besökare med hörapparat kan höra ett samtal som förs vid en annan disk. Det är viktigt att ange om teleslinga finns. Det finns även bärbara utrustningar som kan användas vid guidning.

För personer som är döva kan skriven text underlätta kommunikationen.

Teckenspråkiga döva är födda döva eller har blivit döva tidigt i livet. Teckenspråket är då första språk. De flesta teckenspråkiga döva idag lär sig läsa och skriva svenska. Det blir emellertid som ett främmande språk fast man aldrig kan höra det talas. Teckenspråkiga döva har olika förutsättningar att läsa och skriva svenska.

Kompletterande skyltning 1,4-1,6 m över golv samt inga skyltar på dörrblad

SRF (Synskadades Riksförbund) beskriver att en person som har svårt att se måste kunna komma nära en skylt för att läsa. Synfältet utgör för det mesta en kvadratmeter framför fötterna eller 10 till 30 cm framför ögonen.

Höjden gör det också möjligt att läsa skylten med fingrarna (taktilt) om texten är upphöjd (relief) eller på punktskrift.

Kontrastering

Kontrast är en stor skillnad i ljushet mellan texten/markeringen och bakgrunden. Den mäts i procentenheter enligt NCS (Natural Color System). NCS:s Ljushetsmätare är ett billigt hjälpmedel i gråskala i 18 steg som gör det enkelt att visuellt bestämma en ytas ljushet. För varje steg ger ljushetsmätaren ett ljushetstal och en NCS-beteckning. Den finns att beställa på <http://www.fargskolan.com/svensk/main.asp?menu=3&main=meny3/page1.asp> under produkter och tjänster.

Boverket beskriver att en kontrast på 0,40 enheter i NCS gör det möjligt för personer som har svårt att se att uppfatta text och markeringar.

Kontrastering av trappa innebär en minst 5 cm djup kontrastmarkering av översta sättsteget och nedersta plansteget. Friktionen skall inte avvika från trappans. Annars finns risk för snubbling.

När det gäller markeringen av stora glasytor på två höjder tillgodoses behovet för rullstolsanvändare, kortvuxna och barn. Det är en viktig säkerhetsfråga att markera stora glasytor.

En avvikande färg kan vara till stöd för personer med vissa svårigheter, men kan vara omöjlig att skilja ut för personer med svårt att se.

Krok

Boverket rekommenderar att manöverorgan och dylikt placeras med centrum 0,80 m över golv för att alla ska nå. Att placera minst en handdukskrok/klädkrok på denna höjd säkrar möjligheten för alla att nå den.

Ledarhunden

Är en speciell typ av tjänstehund, eftersom den hjälper föraren i vardagslivet. Därför får hunden följa med sin synskadade förare in på posten, apoteket, försäkringskassan och andra offentliga platser. Ledarhunden är befriad från koppeltvång och får utan kostnad åka med bussen, tåget och inrikesflyget. När hundföraren besöker livsmedelsbutiker och restauranger får, enligt Livsmedelsverket, ledarhunden tas med in i lokalen, om respektive verksamhets föreståndare ger sitt medgivande. I livsmedelsbutiker måste dock hunden placeras utanför kassorna.

Ledarhunden har vit sele på sig när den jobbar. Då får inget störa den! (SRF).

Ledsagning

Ledsagning innebär att man erbjuder besökaren att hålla i armen och går ett halvt steg framför. Ta inte hastigt i besökaren. Lämna aldrig besökaren utan att ge en orientering om var ni befinner er.

Ledstång

Detta är ett enkelt avhjälpt hinder enligt BFS 2003:19, HIN 1. Boverket skriver i sitt allmänna råd att ledstänger bör finnas på båda sidor om trappor och ramper. Ledstängerna bör löpa oavbrutet, gå förbi översta och nedersta stegframkanten respektive rampens början och slut med minst 30 cm, vara greppvänliga och ha kontrasterande ljushet gentemot omgivande ytor. Det bör vara möjligt att hålla i ledstången även förbi infästningarna.

Det är viktigt att ledstången löper 30 centimeter förbi översta och nedersta trappsteget för annars kan personer som har svårt att se ramla för att man tror att trappan börjar eller slutar tidigare. Personer som har svårt att röra sig får stöd vid uppstigningen respektive nedstigningen från översta respektive nedersta trappstegen.

När det gäller föreskriften ALM 1, BFS 2004:15 om tillgänglighet på allmänna platser och inom andra områden än byggnader vid nyanläggning skriver Boverket i sitt allmänna råd att ledstången bör ha en höjd på 0,90 meter och när det gäller ramper även på en höjd av 0,70 meter.

En ledstång i hissen är både ett balansstöd för personer som har svårt att röra sig under färd med hissen och när man trycker på hissknappen samt som orientering för personer som har svårt att se.

Ledstråk

En kontinuerlig följd av naturliga och konstgjorda ledytor, varningsytor och valytor mellan start- och målpunkt. Det finns inga andra avbrott än cykelbanor och körbanor. Valyta är en slät yta som markerar att något val måste göras. (Almén och Ståhl).

Ett ledstråk ska vara både kännbart och visuellt. Detta är ett enkelt avhjälpst hinder enligt BFS 2003:19, HIN 1. Kännbart ledstråk är t ex avvikande struktur på golvet eller en väggyta som är möjlig att följa med teknikkäpp. Visuellt innebär att ledstråket går att se. Boverket skriver i sitt allmänna råd att det ska vara kontrasterande och leda mellan utvalda och strategiska punkter. Kontrastlinjer kan anordnas i golv med avvikande material för blinda och med ljushetskontrast för synsvaga. För personer med utvecklingsstörning underlättas orienteringen av logiska färgsystem. Om väggen eller den avvikande strukturen är kontrasterande fyller den båda funktionerna – både visuellt och kännbart ledstråk.

Kännbart ledstråk är t ex avvikande struktur på marken som är möjlig att följa med teknikkäpp. Man kan även utnyttja naturliga ledytor såsom gräskanter, murar, väggar, staket mm.

Lutning

Boverket skriver i sitt allmänna råd i enkelt avhjälpst hinder enligt BFS 2003:19, HIN 1 att mindre nivåskillnader i gångytor bör överbryggas exempelvis med ramper.

När det gäller nyanläggning av gångytor finns föreskriften ALM 1, BFS 2004:15 om tillgänglighet på allmänna platser och inom andra områden än byggnader. Boverket skriver där i sitt allmänna råd att om det inte är möjligt att undvika att anordna en trappa skall denna kompletteras med en ramp eller en alternativ gångväg som personer med nedsatt rörelse- eller orienteringsförmåga kan använda. Trappor och ramper skall utformas så att även personer med nedsatt rörelse- eller orienteringsförmåga kan förflytta sig säkert. Rampen bör när det gäller nyanläggning vara 1,5 m bred, ha 4 cm höga avåkningsskydd om det finns höjdskillnader mot omgivningen och luta högst 1:20 m.

Boverket skriver i sitt allmänna råd i enkelt avhjälpst hinder enligt BFS 2003:19, HIN 1 att mindre nivåskillnader i gångytor bör överbryggas exempelvis med ramper. När det gäller nyanläggning av gångytor finns föreskriften ALM 1, BFS 2004:15 om tillgänglighet på allmänna platser och inom andra områden än byggnader. Boverket skriver där i sitt allmänna råd att en gångyta bör vara så horisontell som möjligt eftersom en längslutning på mer än 1:50 kan vara svår att använda för personer med nedsatt rörelseförmåga.

I befintlig miljö gäller att mindre nivåskillnader bör överbryggas med en ramp som inte får luta mer än 8% och helst inte mer än 5%. Det innebär att på en sträcka på 12 m höjer sig inte rampen mer än 1 m. Dessutom måste det finnas ett skilplan

att pusta på efter 6 m. Om det lutar 5% innebär det en sträcka på 20 m för att komma upp 1 m.

Det finns olika sätt att mäta lutningar. Ett sätt är att räkna enligt nedan. Ett annat sätt är att använda en lutningsmätare. Ett exempel på en prisvärd sådan är Hultafors DM 60. Den finns bl a på Ahlsell.

Exempel:

Längd 3 m
Höjd 40 cm



I procent:

$$\frac{x * \text{längd}}{100} = \text{höjd} \quad \frac{x * 300}{100} = \frac{40}{3} \quad x = 13 \quad \text{Lutning: 13\%}$$

Lutning 1 cm per x cm:

$$\frac{\text{längd}}{\text{höjd}} = \text{lutning} \quad \frac{300}{40} = 7,5 \quad \text{Lutning: 1:7,5}$$

Lättläst svenska

Lättläst svenska är enkla texter med konkreta och vardagliga ord. Meningarna är korta. Texten skall vara luftig. Läsaren ska känna att texten är möjlig att ta sig genom. Bilder är bra att använda för att lyfta fram innehållet och stärka förståelsen. Men bilderna skall beskriva samma sak som texten. Oklara bilder kan förvirra.

Översättning till lättläst svenska kan köpas från Centrum för lättläst, Box 9145, 102 72 Stockholm, www.lattlast.se, tel:08-720 71 83, e-post: info@lstiftelsen.se.

Manöverdon till dörröppnare

Ett manöverdon att trycka på för att automatiskt öppna en dörr. Om manöverdonet är långt passar det höjdmässigt för både rullstolsburna och gående personer. Manöverdonets placering till dörröppnare är ett enkelt avhjälpt hinder enligt BFS 2003:19, HIN 1. Boverket skriver i sitt allmänna råd att olämpligt placerade manöverdon till exempelvis dörröppnare och ringklockor bör flyttas. Manöverdon till dörröppnare bör i höjd- och sidled placeras så att de lätt kan nå från rullstol. En lämplig placering är med centrum 80 cm från marken och minst 70 cm, men gärna 100 cm, från hörn eller dörrblads framkant i ogynnsammast läge. Det är viktigt att manöverknapparna kontrastmarkeras.

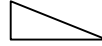
Manöverpanel- placering samt utvinklad

Placering av manöverpanel är ett enkelt avhjälpt hinder enligt BFS 2003:19, HIN 1. Boverket skriver i sitt allmänna råd att olämpligt placerade manöverpaneler i och utanför hissar bör flyttas och olämpligt utformade manöverpaneler bör bytas. Manöverpanelers läge har betydelse för om rullstolsburna kan nå dem. Utformningen

är viktig för personer med nedsatt syn och för personer med utvecklingsstörning. Utgångsknappen bör ha mot omgivningen avvikande form och ljushet. För lämplig utformning och placering av manöverpaneler se SS-EN 81-70.

Boverket anger placering från hörn för manöverdon till minst 70 cm men gärna 100 cm och med centrum 80 cm från underlaget.

En utvinklad manöverpanel t ex i hiss innebär att panelen lutar ca 45° så att både sittande och stående personer kan använda panelen.



För personer med svårt att röra sig och svårt att se behövs knappar som går lätt att hitta samt att sätta fingret på när det är svårt att samordna röreslerna.

Mattor

Tunna gångmattor utan djupa spår och hög borst kan användas av personer med gånghjälpmedel och rullstol. Helst skall mattorna sänkas ner i golvet. Detta är ett enkelt avhjälpt hinder enligt BFS 2003:19, HIN 1. Boverket skriver i sitt allmänna råd att dörmattor och skrapgaller, som är tunga att passera eller medför snubbelrisk, bör bytas ut eller åtgärdas på annat sätt.

Montrar

Föremål i montrar och dylikt är placerade högst 0,8 – 0,9 meter ovan golv. För att personer som är rullstolsburna eller kortvuxna ska kunna se föremålen eller nå dem om de får vidröras är höjden 80 - 90 cm ovan för golvet viktigt. Det får inte stå några saker i vägen utan det måste finnas plats för person i rullstol eller med rollator att både ta sig fram till montern, vara vid montern och ta sig därifrån.

Nickelfritt

Ofta innehåller handtag och ledstänger nickel. Detta kan utlösa så kallad kontaktallergi. Tips: ett test kan köpas på Apoteket.

Andra material som kan användas är t ex trä, plast, mässing. Man kan också lacka ledstången.

Optisk signal

Med optisk signal menas olika typer av synbar information om var hissen befinner sig t ex en lampa som följer våningsplanen eller textbaserad information. Detta är ett enkelt avhjälpt hinder enligt BFS 2003:19, HIN 1. Boverket skriver i sitt allmänna råd att fast inredning bör anpassas för att fungera för personer med nedsatt rörelse- och orienteringsförmåga. Exempel på sådan anpassning är att komplettera system med talförbindelse och optisk anordning så att hörselskadade och döva kan ta del av informationen.

Orienterings- och hänvisningsskyltar

Det är skyltar som visar hur man hittar och var olika platser finns.

Passagedörr

Dörrar som man måste passera genom i allmänna förflyttningsstråk.

Passagemått

Det är olika bredd på olika rullstolar. Passagen mäts mellan den ena dörrkarmen på ena sidan och den uppställda dörren på andra sidan.

Pictogram

Ett särskilt symbolspråk bestående av grafiska symboler i vitt mot svart bakgrund som är godkända av Pictogramnämnden. Specialpedagogiska institutet ansvarar för pictogram som man kan använda fritt för information på nätet eller i tryck- www.pictogram.se.

En pictogramsymbol är för pictogramanvändaren vad ett ord är för den läsande. Pictogram på skyltar gör det möjligt för många att läsa informationen t ex om man inte förstår språket eller kan läsa text.

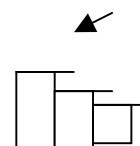
Placering av fast inredning

Placering av t ex tvål och papper på toaletten avgör om det är möjligt att använda dem. De ska kunna nås av t ex rullstolsanvändare. Detsamma gäller även annan inredning som t ex telefon. Detta är ett enkelt avhjälpt hinder enligt BFS 2003:19, HIN 1. Boverket skriver i sitt allmänna råd att olämpligt placerade eller dåligt fungerande inredningsdetaljer som gör hygienutrymmet svåränvänt flyttas eller byts ut.

Placering av fast inredning och funktioner avgör om det är möjligt att använda dem. De ska kunna nås av t ex rullstolsanvändare och personer med rollator.

Plansteg -utstickande

Trappnosar som sticker ut på plansteget och innebär risk för snubbling.



Punktskrift

Det är ett system av upphöjda punkter som kan läsas med fingrarna. Genom att kombinera punkterna kan 63 olika bokstäver, siffror och specialtecken bildas. En boksida blir ungefär tre sidor punktskrift. Punktskrift används nu av synskadade personer över hela världen på en mängd olika sätt.

Hemsida för beställning av utskrift är www.irisintermedia.se, e-postadress: jari.kortelainen@irisintermedia.se. Skyltar och orienteringstavlor med punktskrift och relief görs bland annat av Skyltprofil AB, Halmstad, www.skyltochgravyr.com.

Rastplatsmöbler – sammanbyggda

Personer som har svårt att röra sig t ex personer i rullstol eller med rollator kan inte ta sig in på en bänk som är sammanbyggd med bordet. Om bänken går en bit utanför bordets ben går det lättare att sätta sig. Om bordet dessutom skjuter ut 60 cm längre än bordsbenet går det att köra rullstolen intill och få plats med benen under bordets kortsida.

Utomhusrullstolar är ofta lite högre och det krävs då mer plats på höjden under bordet för att få plats med benen.

Receptionen/disken/kassan/informationsplatsen

Denna är central för alla besökare men speciellt viktigt för personer som har svårt att orientera sig och röra sig. Det kanske inte finns ork för en extra omväg för att man inte hittar. Lätt att hitta innebär att receptionen/disken/kassan/informationsplatsen är väl synlig när man anländer till platsen eller kommit in genom en entré. Dessutom ska ledstråk finnas.

Det är viktigt att platsen där receptionen/disken/kassan/ informationsplatsen finns är plan. Det finns annars risk för att t ex person i rullstol eller med rollator har svårigheter att stå kvar utan att rulla.

Besökaren kan t ex vara rullstolsburen, ha behov av stol vid samtalet eller vara kortvuxen. Att kunna mötas och samtala på samma nivå och nå upp för att fylla i eventuella papper är mycket viktigt ur diskrimineringssynpunkt. Det är en del av bemötandet. Genom att inte hela disken är nedsänkt kan olika behov tillgodoses. Om det krävs att besökaren ska fylla i några papper bör det finnas plats för benen under skrivskivan. Benen tar ca 60 cm i utrymme på djupet.

Om glasruta finns ska den inte hindra läppläsning. Eftersom besökare som t ex har svårt att höra kan behöva läsa på läpparna får inte glasrutan hindra detta. Det bästa är om den går att öppna så tillgodoses även de som behöver höra vad som sägs. Dessutom kan det uppstå besvärande reflexer i glaset. Komplettering med högtalare är bra.

Självetjäningsdisk/buffébord

Vid självetjäningsdisk och buffébord måste gäster som är rullstolsburna eller kortvuxna kunna nå upp till disken och föra med sig brickan. Vid buffébord är det viktigt att kunna se maten och nå den.

Relief

Relief innebär minst 1 millimeters upphöjda enstaka bokstäver/siffror eller kartbild, som går att känna med fingrarna. Reliefkort är en karta som har kännbara upphöjningar. Den kan t ex göras i svällpapp. Sådana kan enkelt beställas hos IRIS Intermedia AB, Kristiansbergsvägen 5, 737 30 Fagersta. Tel 0223-424 20, Fax 0223-490 77, e-post tava@enter.iris.se.

Detta är ett enkelt avhjälpt hinder enligt BFS 2003:19, HIN 1. Boverket skriver i sitt allmänna råd att skyltar bör vara kompletterade med bokstäver i antingen upphöjd relief eller punktskrift eller båda.

Reliefkort

Reliefkort är en karta som har kännbara upphöjningar. Den kan t ex göras i svällpapp. Det krävs verbal information eller punktskrift som komplement som förklarar reliefkortet.

Sådana kan enkelt beställas hos IRIS Intermedia AB, Kristiansbergsvägen 5, 737 30 Fagersta. Tel 0223-424 20, Fax 0223-490 77, e-post tava@enter.iris.se.

Räcken

Räcken bör medge fri sikt i spannet mellan 0,8-1,3 meter för att personer i rullstol inte ska hindras av ett räcke i ögonhöjd. Placeringen av räcken måste medge sikt i detta spann.

Rökning

Personer med rökallergi har inga möjligheter att passera eller vistas i entréhall/entréområdet om rökning förekommer. Det är därför viktigt att anvisa en plats för rökning så att röken inte blåser fram emot entrén eller informationsplatsen.

Skyltar

Teckenstorlek mäts på versaler. Vid mätning av bokstäverna skall de stora bokstäverna mätas och anges.

Tips: Det finns företag som kan framställa taktila skyltar, skyltar med punktskrift eller en kombination av dessa samt orienteringstavlor, allt för utom- eller inomhusbruk.

Hinder i form av bristande skyltning skall undanröjas. Detta är ett enkelt avhjälpt hinder enligt BFS 2003:19, HIN 1. Boverket skriver i sitt allmänna råd följande:

Skyltning bör vara lättbegriplig och lättläst, ha ljushetskontrast och vara placerad på lämplig höjd för att kunna läsas och höras såväl av personer i rullstol som av stående personer med nedsatt syn. Den bör placeras där man förväntar sig att den skall finnas och så att man kan komma tätt intill. Textstorleken bör vara anpassad efter läsavståndet och ytan bör inte ge upphov till reflexer. Skylten bör vara kompletterad med bokstäver i antingen upphöjd relief eller punktskrift eller båda samt i vissa fall med talad information och tydliga, lättförståeliga och välkända symboler. Elektronisk skyltning bör anpassas för att fungera för personer med exempelvis nedsatt syn och nedsatt hörsel.

Tydlig och väl belyst skyltning har stor betydelse för att bl. a. personer med nedsatt syn eller hörsel och personer med utvecklingsstörning skall kunna orientera sig.

Signalhund och Servicehund

Signalhund är sin döva/hörselskadade ägares "öron" och tränas till att markera ljud på olika sätt. Servicehund ger sin ägare med rörelsehinder praktisk hjälp i vardagen såsom att ta upp saker från golvet, öppna och stänga dörrar på olika sätt, hjälpa till att ta av kläder eller kasta skräp i papperskorgen.

Tjänstehundstället är gult och bär texten servicehund respektive signalhund. Klappa inte hunden när den har täcke på sig. ((Svenska Service- och Signalhundsförbundet).

Sittplats

Om parkeringsplatsen är längre bort än 25 meter kan många personer med svårt att röra sig ändå klara att gå till besöksmålet om det finns vilmöjligheter. Detsamma gäller i övrig stadsmiljö t ex parker. Människor med svårt att röra sig som väljer att ge sig ut i naturen har en insikt i att kraven på förflyttning längre sträcka utan vilmöjlighet är större i naturen än i stadsmiljö. Därför anges behov av vilplats till varje 100 meter i naturområden.

Armstöd kan behövas både för att kunna sätta sig och resa sig samt för att hålla balansen. Sitthöjden kan vara avgörande för om många som har svårt att röra sig ska kunna sätta sig och resa sig. Ryggstödet kan behövas som balansstöd och avlastning.

Sittplatserna blir inte i vägen om de placeras på ett plant underlag utanför gångytan. Detta är ett enkelt avhjälpt hinder enligt BFS 2003:19, HIN 1. Boverket skriver i sitt allmänna råd att fasta hinder i gångytor bör, om det inte är möjligt att flytta dem från gångytan, tydligt markeras visuellt och utformas så att de kan upptäckas med teknikkäpp.

När det gäller nyanläggning av gångytor finns föreskriften ALM 1, BFS 2004:15 om tillgänglighet på allmänna platser och inom andra områden än byggnader. Boverket skriver där i sitt allmänna råd att en gångyta bör särskiljas från möbleringszon med exempelvis avvikande markbeläggning.

Det är angeläget att personer i rullstol kan sitta bredvid sitt sällskap eller att rollatorn kan placeras ur vägen vid sidan om bänken. Platsen måste då ha tillräcklig bredd för rullstolen och rollatorn, 90 cm. Den bör också vara plan eller luta max 2% (1 meter på 50 meter).

Slagdörr

Slagdörr är en vanlig dörr som har ett dörrblad som öppnas åt ena hållet och tar både utrymme och kan medföra risk för personer som har synskada när den slår upp. Ett sätt att minska skaderisken är att markera det utrymme på underlaget där dörrbladet slår upp visuellt och kännbart.

Slagyta

Slagyta är det utrymme dörren behöver när den öppnas. Det är viktigt att denna yta markeras på underlaget så att inte personer med t ex svårt att se får dörren på sig. Det är speciellt farligt när dörren öppnas automatiskt. Detta är ett enkelt avhjälpt hinder enligt BFS 2003:19, HIN 1. Boverket skriver i sitt allmänna råd att områden där dörrar slås upp skall markeras alternativt att dörrar förses med säkerhetssensor och dylikt.

Spegel

Att kunna spegla sig för att se att allt är i ordning är en viktig faktor för alla människor. Rätt placering av spegeln i höjdlid är därför angeläget

Springor i trall

Om springorna är bredare än 5 mm finns risk att fastna med kryckkäpp eller hjul på rollator och rullstol.

Stegdjup i trappa

För litet stegdjup innebär svårigheter för personer med svårt att röra sig att få en säker placering av fötterna. När det gäller föreskriften ALM 1, BFS 2004:15 om tillgänglighet på allmänna platser och inom andra områden än byggnader vid nyanläggning skriver Boverket i sitt allmänna råd att trappstegens djup bör vara minst

0,30 m, mätt i gånglinjen och enstaka trappsteg med avvikande höjd bör inte förekomma.

Storstil

Textstorlek som är minst 14 punkter möjliggör läsning för personer med vissa synnedsättningar.

Stödhandtag

Ofta kan personer som har svårt att röra sig vara starka i en sida och svaga i den andra. Genom att stödhandtag finns på båda sidor om t ex en bänk kan man välja det handtag som fungerar bäst. Höjden gör att de går att nå från rullstol eller sittbänken. Längden på stödhandtaget gör att stödet finns i olika lägen under t ex uppresningen.

Syntolkning

En målande beskrivning i tal av vad som endast är synbart; färger, former, bakgrund, händelser mm – inte att förväxla med en traditionell guidning.

Den digitala guiden ska förutom den allmänna informationen också innefatta en syntolkning av t ex hur föremålen ser ut, beskrivning av ett konstverk mm.

SRF, De Synskadades Riksförbund, kan ge information om hur man beställer syntolkning.

Taktil kopia

Taktilt innebär att man får ta/känna med händerna på kopior av utställningsföremålen eller att det är tillåtet att känna på originalen. På det sättet kan personer som har svårt att se och svårt att bearbeta och tolka information också uppleva utställningen.

Taktil/kännbart ledstråk

Kännbart ledstråk t ex avvikande struktur på golvet eller en väggyta som är möjlig att följa med teknikkäpp. Om väggen eller den avvikande strukturen är kontrasterande fyller den båda funktionerna – både visuellt och kännbart ledstråk.

Taktil text

Relief innebär minst 1 millimeters upphöjda enstaka bokstäver/siffror eller kartbild, som går att känna med fingrarna. Alla personer som har svårt att se kan inte läsa punktskrift. Då är kort information i relief eller talad information viktig. Det är även viktigt för grupper med andra svårigheter t ex svårt att bearbeta och tolka information.

Talad information

Talad information kan bestå av talad information i direkt anslutning till en skyltinformation eller köautomat. Den kan aktiveras via en knapptryckning eller i t ex en hiss starta automatiskt. Talad information kan också vara en talkassett, CD eller en s k Daisy-guide.

Teckenstorlek

Teckenstorlek mäts på versaler.

När det gäller skyltning i bebyggd miljö anser Boverket att detta är ett enkelt avhjälpt hinder enligt BFS 2003:19, HIN 1. Boverket skriver i sitt allmänna råd att

teckenstorleken bör vara anpassad efter läsavståndet och ytan inte ge upphov till reflexer.

Teknik/kunskap för kommunikation med döva/hörselskadade

Exempel på detta kan vara diskslinga, text- eller bildtelefon, e-post, eller anlitan­de av förmedlingstjänst.

Förmedlingstjänst förmedlar telefonsamtal mellan en texttelefon och en vanlig telefon och tvärt om. Telefonnumret till förmedlingstjänst är 90 165.

Tips: När kunden finns vid disk är papper och papper ofta utmärkta hjälpmedel.

Teckenspråk och teckentolkning

Teckenspråk är ett visuellt/manuellt språk. Teckenspråk används i direkt kommunikation på samma sätt som hörande använder talspråk. I Sverige använder döva eget språk s.k svenskt teckenspråk eftersom det förekommer olika nationella teckenspråk. (SDR)

Teckentolkning innebär att speciellt utbildade teckentolkar översätter informationen eller det som talas till teckenspråk. Teckentolkar kan beställas på Tolkcentraler. Teckentolkning kan även ske digitalt.

Textilier

Det bästa är material av bomull som inte är behandlad t ex med kemikalier mot skrynkling och smuts. Den ska inte innehålla växtepitel såsom fröskal .

Toalettpappershållare

Toalettpappershållare som sitter på utsidan av armstöden gör att man både når pappret på båda sidor och inte skadar sig på hållaren vid förflyttning.

Toaletsits

Många behöver stödja sig på toalettringen och även kunna sätta sig på locket. Detta försvåras om materialet är mjukt. Dessutom blir toalettstolens sitthöjd ofta lägre med mjuk sittring.

Toalettstol och fri yta intill

Det måste finnas plats på båda sidor om toalettstolen för att hjälpare ska kunna stå där och för att rullstolen ska kunna köras in bredvid toalettstolen. Det varierar vilken sida besökaren är starkast respektive svagast i, därför måste det finnas tillräcklig plats på båda sidor om toalettstolen.

Tänk på att inte placera andra föremål som är i vägen som t ex papperskorgar och skötbord.

Touchknappar

Dessa är svåra att hitta för personer som har svårt att se. Det är också svårt att känna om man har tryckt på knappen tillräckligt. Vid en utskjutande knapp känns det tydligt när man trycker ner den.

Trappor - kontrastmarkering

Det bör vara en minst 5 cm bred kontrastmarkering. Friktionen skall inte avvika från trappans. Annars finns risk för snubbling.

Detta är ett enkelt avhjälpst hinder enligt BFS 2003:19, HIN 1. Boverket skriver i sitt allmänna råd att trappor bör förses med kontrastmarkering så att synsvaga kan uppfatta nivåskillnaderna, exempelvis genom att framkanten på översta sättsteget och nedersta plansteget i varje trapplopp ges en ljushetskontrast på minst 0,40 enligt NCS. Markeringarna bör göras konsekvent inom området.

Trappor - jämna och stegdjup

Personer som har svårt att se och svårt att röra sig kan ramla i trappan vid ojämna trappsteg. Enstaka trappsteg med avvikande höjd bör enligt Boverkets Byggregler, BBR 8:2321, inte förekomma. Om det inte kan undvikas bör trappsteget markeras tydligt.

När det gäller nyanläggning på allmänna platser och inom andra områden än byggnader finns föreskriften ALM 1, BFS 2004:15 om tillgänglighet. Boverket skriver där i sitt allmänna råd att trappstegens djup bör vara minst 0,30 meter, mätt i gånglinjen.

Trappor - fribärande

Fribärande trappa innebär att trappan är öppen under. Det gör att personer som har svårt att se kan gå in under och slå huvudet i trappan. Detta är ett enkelt avhjälpst hinder enligt BFS 2003:19, HIN 1. Boverket skriver i sitt allmänna råd att utstickande byggnadsdelar, exempelvis trappor bör markeras tydligt och byggas in eller åtgärdas på annat sätt, för att inte utgöra fara för blinda och synsvaga.

Tröskel-avfasad

Tröskelns kant är försedd med en sluttande kant, avfasning för att möjliggöra för personer i rullstol och med rollator att ta sig över tröskeln.



Tvättställets placering och storlek

Detta har betydelse för att komma intill tvättstället och möjlighet att använda det. Den angivna höjden möjliggör för rullstolsanvändare att nå upp till tvättstället. Rör under tvättstället ska dras i vägg eller åt sidan. Om det inte finns plats för rullstolsanvändare att komma under med benen kan man inte nå fram till tvättstället och dess funktioner.

Typsnitt

Typsnitt ur familjen linjäer är enkla och lättlästa. Exempel på dessa är Antigue Olive, Arial, Avant Garde, Eras, Folio, Frutiger, Futura, Geneva, Gill, Helvetica, Kabel, Mixage, Microgramma, Monaco, Monotype, Trebuchet, Univers, Venus, Verdana. När det gäller skyltning i bebyggd miljö anser Boverket att detta är ett avhjälpst hinder enligt BFS 2003:19, HIN 1. Boverket skriver i sitt allmänna råd att skyltning bör vara lättbegriplig och lättläst.

Utformning av fast inredning

Detta är ett enkelt avhjälpst hinder enligt BFS 2003:19, HIN 1. Boverket skriver i sitt allmänna råd att fast inredning bör anpassas för att fungera för personer med nedsatt

rörelse- och orienteringsförmåga. Exempel på sådan anpassning är att sänka för högt placerade telefoner så att personer i rullstol kan nå dem och att utrusta telefoner med förstärkare och komplettera system med talförbindelse och optisk anordning så att hörselskadade och döva kan ta del av informationen.

Utställning - belysning

Belysning är betydelsefullt för personer som har svårt att se. Är föremålen känsliga för belysning kan ett sätt vara att belysningen går att reglera vid behov.

Ventilationssystemet

Det finns föreskrifter angående ventilationens utformning både i byggregler BBR 6:22, 6:24 och författningssamlingen SFS 1991:1273. I svaret här blir det en subjektiv bedömning såvida det inte finns ett aktuellt besiktningsprotokoll.

Vindskydd

Vindskyddets tak går ut 1 meter utanför dess golv. Det behövs en tillräckligt stor plats att ställa rullstolen på som är intill golvet och regnskyddad. För att rullstolen /rollatorn ska vara torr måste den även skyddas från sidan och bör då kunna stå innanför vindskyddets väggar.

Höjden på underlaget är viktig för att kunna komma i och ur för person i rullstol eller med rollator.

Visuell information

Visuell information betyder att det går att till exempel läsa informationen och/eller att den ges med bilder. Detta gäller t ex vid högtalarinformation eller vid utrop av könummer.

Boverket skriver i sitt allmänna råd i enkelt avhjälpt hinder enligt BFS 2003:19, HIN 1 att komplettera system med optisk anordning så att hörselskadade och döva se signalen eller ta del av information är exempel på anpassning.

Vändyta/svängrumsyta

För att vända med rullstolar krävs också visst utrymme. Det benämns vändyta eller svängrumsyta. Behovet av yta varierar beroende på rullstolens storlek och om personen måste ha benen utsträckta. Flera rullstolsanvändare kan vända på mindre utrymme t ex 1,5 x 1,5 meter men inte alla. För att kunna vända med eldriven rullstol för utomhusanvändning krävs ofta en bredd på 2 meter. Dessutom kan det kräva att man måste backa flera gånger för att ta sig igenom t ex en dörröppning och det finns risk att rullstolen skrapar emot väggar och dörrkarmar.

Äta

Personlig service kan erhållas vid beställning till exempel hämtning av mat till bordet samt sönderdelning av portionen enligt gästens önskemål. Det innebär att gäster som t ex har svårt att röra sig kan ha problem med hand- och armfunktion som kan göra det svårt att skära maten själv eller svårt att bära brickan till bordet.

När en person i rullstol ska ta sig till bordet och ta plast krävs ett visst manöverutrymme. Behovet av yta varierar beroende på rullstolens storlek och om

personen måste ha benen utsträckta. Flera rullstolsanvändare kan vända på t ex 1,5 x 1,5 meter men inte alla.

En blind person med ledsagare behöver cirka 1,40 -1,50 meters bredd.
Kortare sträckor kan ha mindre bredd, men minst 90 cm.

A. Skyltinformation - utformning och placering

Riktlinje:

Personer med olika funktionshinder skall, där funktionshindret ej omöjliggör det, självständigt och enkelt kunna ta del av informationen och kunna använda sig av den.

Standard:

GRÖN

GUL

RÖD

	GRÖN	GUL	RÖD
	Utformning		
A:1	Informationen/skyltningen är lättbegriplig. b		Informationen är abstrakt och/eller innehåller långa och komplicerade ord och/eller meningar.
A:2	Bokstäver i enkelt typsnitt (t ex Arial, Helvetica, Frutiger). b,c		Bokstäver i svårläst typsnitt.
A:3	Skylt-/tavelinformation är utformad med kombinerad text och pictogram. b,c	Skylt-/tavelinformation är utformad med kombinerad text och bildsymbol. b	Skylt-/tavelinformation har ingen kombinerad text och bildsymbol.
A:4	Skyltar/tavlor med <u>enstaka</u> ord/siffror, som kan läsas på nära håll och som går att komma tätt intill, skrivs med versaler för att läsas taktilt (kännbart) i relief (minst 1 mm upphöjning) <u>och</u> i punktskrift. b,c	Skyltar/tavlor med <u>enstaka</u> ord/siffror, som kan läsas på nära håll och som går att komma tätt intill, skrivs med versaler för att läsas taktilt (kännbart) i relief <u>eller</u> i punktskrift. b	Skyltar/tavlor med <u>enstaka</u> ord/siffror, som kan läsas på nära håll och som går att komma tätt intill kan inte läsas taktilt (kännbart) i relief eller i punktskrift.
A:5	Skyltar/tavlor som läses på ett avstånd av 1-3 m har textstorlek 70-100 mm (mäts på versaler). b,c		Skyltar/tavlor som läses på ett avstånd av 1-3 m har textstorlek mindre än 70 mm.

A:6	<p>Skylltar/tavlor som läses både på avstånd och går att komma nära intill har textstorlek 25 – 40 mm (mäts på versaler).</p> <p style="text-align: right;">c</p>		<p>Skylltar/tavlor som läses både på avstånd och går att komma nära intill har textstorlek mindre än 25 mm.</p>
A:7	<p>Skylltar/tavlor med enstaka ord/ siffror som man kan komma tätt intill har textstorlek minst 15 mm (mäts på versaler). 15 mm är minsta storlek för läsning i relief.</p> <p style="text-align: right;">c</p>		<p>Skylltar/tavlor av olika slag, som man kan komma tätt intill har textstorlek mindre än 15 mm.</p>
A:8	<p>Skylltar/tavlor som man kan komma tätt intill med information bestående av flera ord har textstorlek minst 5 mm (Arial 20 p).</p> <p style="text-align: right;">b</p>	<p>Skylltar/tavlor som man kan komma tätt intill med information bestående av flera ord har textstorlek minst 4 mm (mäts på versaler).</p>	<p>Skylltar/tavlor som man kan komma tätt intill med information bestående av flera ord har textstorlek mindre än 4 mm.</p>
A:9	<p>Sammanfattning av längre information/instruktion finns på punktskrift och lättläst.</p>	<p>Sammanfattning av längre information/instruktion finns på punktskrift eller lättläst.</p>	<p>Sammanfattning av längre information finns varken på punktskrift eller lättläst.</p>
A:10	<p>Alla skyltar/tavlor inom samma skyltgrupp (orienterings-, hänvisnings-, och informationsskyltar) har lika utformning.</p> <p style="text-align: right;">c</p>		<p>Utformningen har inte lika utformning inom samma skylt-/tavelgrupp.</p>
A:11	<p>Ljushetskontrasten mellan textens och bakgrundens färg eller vid färgmarkering skall vara minst 40 procent (enligt NCS) och inte ha färgkombinationerna rött/grönt, orange /brunt och blått/grönt .</p> <p style="text-align: right;">a,b,c</p>		<p>Ljushetskontrasten mellan textens och bakgrundens färg eller vid färgmarkering är mindre än 40 procent och/eller har färgkombinationerna rött/grönt, orange/brunt och blått/grönt.</p>

A:12	Där belysning finns är alla skyltar/tavlor väl belysta med ej bländande ljussättning. a,b,c	Där belysning finns är orienteringsskyltar väl belysta med ej bländande ljussättning. b	Inga skyltar/tavlor är väl belysta där det finns belysning.
A:13	Färg (som en ram eller färgfält i kanten) används som komplettering till text för orientering och hänvisning. o ,c		Ingen färg används som komplettering till text för orientering och hänvisning.
A:14	Om informationstavla/karta finns, finns karta i relief eller som reliefkort att tillgå och/eller som talad information. o,b,c,j,k		Alternativ anpassad information till informationstavla/karta saknas.
Placering			
A:15	Skylt/tavla med objektsnamn finns vid besöksplatser i reservatet samt vid eventuellt naturum. o,b c	Skylt/tavla med objektsnamn finns en besöksplats i reservatet.	Skylt/tavla med objektsnamn saknas.
A:16	Informationsplatsens lutning/längsfall är högst 2% (1:50). o,b,c		Informationsplatsens lutning/längsfall är högre än 2% (1:50).
A:17	Skyltar är placerade mellan 90 –160 cm över golv/mark och går att komma nära intill. o,b,c		Skyltar är placerade på annat intervall än mellan 90-160 cm ovan golv/mark och går att komma nära intill.

A:18	Skyltinformation med punktsskrift och relief på lägre höjd än 140 cm vinklas ut från underlaget ca 45° och är placerad med skyltens nederkant max 80 cm ovan mark/golv. <small>o,b,c</small>	Skyltinformation med punktsskrift och relief på lägre höjd än 140 cm vinklas ut från underlaget ca 45° och är placerad med skyltens nederkant max 90 cm ovan mark/golv. <small>o,b,c</small>	Skyltinformation med punktsskrift och relief på lägre höjd än 140 cm är plan och/eller är placerad med skyltens nederkant mer än 90 cm ovan mark/golv.
A:19	Alla skyltar/tavlor inom samma skyltgrupp (orienterings-, hänvisnings-, respektive informationsskylt/tavla) är konsekvent placerade. <small>o,b,c</small>		Placeringen av skyltar / tavlor är inkonsekvent.
A:20	Inga skyltar/tavlor på dörrblad. Placeras på vägg intill samma sida som dörrhandtaget. <small>o,b,c</small>		Skyltar/tavlor på dörrblad finns.

A. Skyltinformation – utformning och placering

Förklaring förkortningar se sidan 61

- A:1 b:HIN1
- A:2 b:HIN1 BIH s 159
- A:3 b:HIN1 c:BIH s 155, 158
- A:4 b:HIN1 c:BIH s 160
- A:5 b:HIN1 c:BIH s 159
- A:6 b:HIN1 c:BIH s 159
- A:7 b:HIN1 c:BIH s 159
- A:8 b:HIN1
- A:10 c:BIH s 158
- A:11 b:HIN1 c:BIH s 152,160
- A:12 b:HIN1 c:BIH s 161
- A:13 o:ALM1, b:HIN1 c:BIH s 156
- A:14 o:ALM1, b:HIN1, c:BIH s 157, j:Rekreative arealer for alle s 46, k:Outdoor Recreation s 43-44
- A:15 o:ALM1, b:HIN1, BIH s 291
- A:16 BIH s 59,61
- A:17 o:ALM1, b:HIN1, BIH s 157-158
- A:18 o:ALM1, b:HIN1, c:BIH s 157-158
- A:19 o:ALM1, b:HIN1, c:BIH s 157
- A:20 o:ALM1, b:HIN1, c:BIH s 157

B. Trappor

Riktlinje:

Personer med olika funktionshinder skall, där funktionshindret ej omöjliggör, självständigt och säkert kunna förflytta sig i och intill trappan. Trappans utformning skall även möjliggöra förflyttning med personligt stöd.

Standard:

	GRÖN	GUL	RÖD
B:1	Trapplopp är raka med minsta bredd 120 cm. a,c	Trapplopp är svängda med minsta bredd 120 cm.	Trappor har bredd mindre än 120 cm.
B:2	Greppvänlig, ljushetskontrasterande ledstång på båda sidor om trappan, som sträcker sig 0,3 m förbi översta och nedersta stegframkanten. Ledstången löper oavbrutet och är möjlig att hålla i förbi infästningarna. a,o,b,c	Greppvänlig, ljushetskontrasterande ledstång på båda sidor om trappan, som sträcker sig endast på ena sidan 0,3 m förbi översta och nedersta stegframkanten. På andra sidan är ledstångens avslut markerad vid översta och nedersta stegframkanten. Det är möjligt att hålla förbi infästningarna.	Ledstång finns som inte sträcker sig 0,3 m förbi översta och nedersta stegframkanten eller där detta är omöjligt inte markerar översta och nedersta stegframkanten och/eller finns endast en ledstång och/eller saknas kontrastering och/eller är det inte möjligt att hålla förbi infästningarna eller saknas ledstång.
B:3	Ledstångerna är placerade på höjden 90 cm. a,o		Ledstångerna är placerade på annan höjd än 90 cm.
B:4	Jämna halkfria trappsteg, stegdjup minst 30 cm, steghöjd 15 cm. Sättsteg finns. Inga trappnosar finns. Trappans lutning i gånglinjen är lika. c,o	Jämna halkfria trappsteg, stegdjup minst 25 cm, steghöjd max 18 cm. Sättsteg finns. Inga besvärande trappnosar finns. Trappans lutning i gånglinjen är lika. a	Trappor med mindre stegdjup än 25 cm och /eller steghöjd större än 18 cm. Trappor med besvärande trappnosar, trappor som saknar sättsteg. Halkrisk.

B:5	Trappa har fler än två steg. För trappa med fler än 18 trappsteg finns vilplan. o	Trappa har fler än två steg. o	Trappa har endast ett steg eller har fler än 18 trappsteg utan vilplan.
B:6	På nedersta trappsteget och plansteget finns markering i ljushetskontrast på minst 0,40 enligt NCS i varje trapplopp. På övre plansteget har markeringen samma bredd som plansteget. Nedersta trappsteget är markerat i sin fulla bredd. Markeringen är konsekvent utförd inom området. a,c	Det finns markering av framkanten på nedersta plansteget och framkanten på översta plansteget i varje trapplopp. Markeringen har en ljushetskontrast på minst 0,40 enligt NCS. Markeringen är konsekvent utförd inom området a,b,c,o	Trappstegen är omarkerade och/eller har ingen ljushetskontrast och/eller är inte konsekvent utförd inom området.
B:7	Fribärande trappor har någon form av skydd längs sidorna, visuellt och kännbart som markerar upptill och nedtill. a,b,o,c	Fribärande är visuellt och kännbart markerat upptill och nedtill.	Fribärande trappor är inte visuellt och kännbart markerade.
B:8	Utskjutande eller svårupptäckta hinder placerade lägre än 2,2 m finns inte i trappan. a,b,o,c		Utskjutande eller svårupptäckta hinder placerade lägre än 2,2 m finns i trappan.

B. Trappor

Förklaring förkortningar se sidan 61.

- B:1 a:BBR 8:232, 8:2321, c:BIH s 81
- B:2 a:BBR 8:2321, o:ALM1, b:HIN1, c:BIH s 82
- B:3 a:BBR:2321, o:ALM1
- B:4 o:ALM1, a:BBR 8:232, c:BIH s 67, 81
- B:5 o:ALM1
- B:6 a:BBR 8:232, b:HIN1, c:BIH s 82, o:ALM1
- B:7 a:BBR 8:311, b:HIN1, o:ALM1,c:BIH s 82, 263
- B:8 a:BBR 8:311, b:HIN1, o:ALM1, c:BIH s 263

C. Ramper

Riktlinje:

Personer med olika funktionshinder skall självständigt och säkert kunna ta sig upp på, förflytta sig och ta sig ifrån rampen. Rampens utformning skall möjliggöra förflyttning med personligt stöd.

Standard:

	GRÖN	GUL	RÖD
C:1	Rampen är permanent förankrad i byggnad/mark.		Löstagbar/flyttbar ramp. Skenor ersätter ramp.
C:2	Rampens lutning/längsfall är max 5 % (1:20). b,o,c	Rampens lutning/längsfall är max 8 % (1:12). a,b	Rampens lutning/längsfall är högre än 8 % (1:12).
C:3	När rampen har en höjdskillnad på högst 0,5 m krävs ett minst 2 m lång vilplan. Vilplanets största lutning/längsfall är 0 % inomhus och utomhus max 2% (1:50). a,b,c		Efter stigning 0,5 m saknas ett 2 m långt vilplan eller vilplanet är kortare än 2 m och/eller lutning/ längsfall mer än 0% inomhus eller mer än 2 % (1:50) utomhus.
C:4	Rampen lutar inte i sidled, tvärfallet är 0% för ramp inomhus och max 2 % utomhus. a,b,o		Ramp lutar i sidled mer än 0% inomhus och mer än 2 % utomhus.
C:5	Rampen har jämn, hård och halkfri beläggning. a,b,c		Ramp har beläggning av material som innebär som innebär halkrisk och/eller är ojämnt och/eller mjukt.
C:6	Hela rampen är minst 150 cm bred vid nyanläggning utomhus. b,o,c	Ramp är minst 130 cm bred. b	Ramp är smalare än 130 cm.

C:7	Ramp är försedd med 4 cm höga avåkningskydd på båda sidor. a,b,c	Ramp är försedd med avåkningskydd på båda sidor. b,c	Ramp saknar avåkningskydd.
C:8	Ledstänger finns på höjderna 0,70 m och 0,90 m. Ledstängerna löper oavbrutet, går förbi rampens början och slut med minst 0,3 m, är greppvänliga och har kontrasterande ljushet på minst 0,40 enligt NCS gentemot omgivande ytor. Det är möjligt att hålla i ledstängerna även förbi infästningarna. a,b,c,o		Ledstänger saknas på en eller båda sidor och/eller löper inte oavbrutet och/eller går inte 0,3 m förbi rampens början och slut och/eller kontrasterar inte och/eller är det inte möjligt att hålla i ledstängerna även förbi infästningarna.
C:9	Rampens början och slut har en 40- 80 cm bred kännbar kontrastmarkering (minst 0,40 enligt NCS gentemot omgivande ytor). c	Rampens början och slut är endast visuellt markerade.	Rampens början och slut saknar <u>visuell och/eller</u> kännbar markering.
C:10	Vid tvärgående bräddor är gliporna 0,5 cm breda eller mindre.	Vid tvärgående bräddor är gliporna 1 cm breda eller mindre.	Vid tvärgående bräddor är gliporna mer än 1 cm breda.

C. Ramper

Förklaring förkortningar se sidan 61.

- C:2 a:BBR 3:123, b:HIN1, o:ALM1, c:BIH s 61-62, 76
C:3 a:BBR 3:123, c:BIH s 78
C:4 b:HIN1,a: BBR 3:123, o:ALM1
C:5 a:BBR 8:22, b:HIN1, c:BIH s 61, 77
C:6 b:HIN1, o:ALM1, c:BIH s 61, 79
C:7 a:BBR 8:2321, b:HIN1, c:BIH s 79
C:8 a: BBR 8:232, b:HIN1, c:BIH s 79
C:9 c:BIH s 79

D. Hissar

Riktlinje hissar:

Personer med olika funktionshinder skall självständigt kunna utnyttja hissens funktioner på ett tryggt och säkert sätt. Assistent / anhörig skall kunna åka med i hissen

Standard/norm:

GRÖN

GUL

RÖD

	GRÖN	GUL	RÖD
D:1	Tydlig skyltning visar riktning och hiss. Dörrblad alternativt karm är ljushetskontrasterande minst 0,40 enligt NCS. Glasdörr har kontrastmarkering 0,9 och 1,5 m ovan golv/mark. <small>b,c,o</small>	Tydlig skyltning visar riktning och hiss. Dörrblad alternativt karm är ljushetskontrasterande minst 0,40 enligt NCS. Glasdörr har endast en kontrastmarkering.	Skyltning saknas, och/eller hissdörr/karm är inte ljushetskontrasterande minst 0,40 enligt NCS och/eller saknas kontrastmarkering på glasdörr.
D:2	Fritt passagemått för dörr (vid slagdörr uppställd 90°) är minst 0,90 m. <small>a,o</small>	Fritt passagemått för dörr (vid slagdörr uppställd 90°) understiger inte 0,80 m. <small>a,c</small>	Fritt passagemått för dörr (vid slagdörr uppställd 90°) är mindre än 0,80 m.
D:3	Hissen har automatisk skjutdörr. Dörren är försedd med säkerhetssensor så att man inte får dörren/dörrarna på sig. <small>a,c</small>	Hissen har slagdörr som är försedd med kontrastmarkerat manöverdon till dörröppnare placerad med centrum 0,8 m från underlaget och 0,7 -1,0 m från hörn eller dörrframkant. Manöverdon till dörröppnare är placerad så att person i rullstol inte behöver backa. Passagetid minst 25 sek. <small>a,b,c</small>	Inga hissdörrar öppnas automatiskt eller med manöverdon till dörröppnare och/eller placering av manöverdon till dörröppnare uppfyller inte kraven i gul standard och/eller passagetid mindre än 25 sek.
D:4	Om slagdörr med dörrautomatik finns är slagområdet kontrastmarkerat 0,40 enligt NCS samt taktilt markerat. <small>b</small>	Om slagdörr med dörrautomatik finns är slagområdet kontrastmarkerat 0,40 enligt NCS eller taktilt markerat eller är dörr försedd med säkerhetssensorer. <small>b</small>	Om slagdörr med dörrautomatik finns är slagområdet omarkerat eller saknas säkerhetssensorer.

D:5	Minst en hiss med korgmått minst 1,4 x 2,0 m (SS-EN 81-70, typ 3). c,o		Korgmått mindre än 1,4 x 2,0 m.
D:6	Manöverpanel är placerad på långsidans mitt, horisontella knapprader med centrum ca 0,8 m över golv. b,c,o	Manöverpanel är placerad på långsidans mitt med knapprader med centrum i intervallet 0,9-1,2 m över golv. c	Manöverpanel inte placerad på långsidans mitt och/eller knapprader med centrum högre än 1,2 m över golv.
D:7	Hissknappar är försedda med ljushetskontrast 0,40 enligt NCS. Knappsatsen är försedd med punktskrift. Knapp för entréplan har avvikande form och ljushet. b,c,o		Hissknappar saknar ljushetskontrast och/eller ingen punktskrift och/eller ingen avvikande form och ljushet på knapp för entréplan.
D:8	Knapparna skjuter ut 5-12 mm, är minst 20 mm i diameter, minst 10 mm avstånd mellan. Knapparna är lätta att trycka in (tryckmotstånd max 2 –5 N). c,o	Knapparna skjuter ut mindre än 5 mm, är minst 15 mm i diameter, minst 10 mm avstånd mellan. Lätta att trycka in.	Endast touchknappar och/eller är tröga att trycka i (tryckmotstånd mer än 5 N).
D:9	Ledstång är kontrasterande 0,40 enligt NCS och placerad ca 0,9 m från golv på ena långsidan där manöverpanel finns. c	Ledstång ca 0,9 m från golv på ena långsidan där manöverpanel finns.	Ledstång saknas eller är placerad högre än 0,90 m över golv.
D:10	Akustisk information och optisk signal – placerad 130-140 cm ovan golv-som informerar om var hissen befinner sig. a,b,c,,o		Inga akustiska och optiska signaler eller akustiskt tal informerar om var hissen befinner sig.
D:11	Hissen stannar alltid i nivå med golvet. b,c		Nivåskillnader mellan hiss och golv förekommer.

D:12	Hissdörr är inte placerad mittemot nedåtgående trappa. c	Hissdörr är mittemot nedåtgående trappa, men trappan är väl markerad och har säkerhetsanordning.	Hissdörr är mittemot nedåtgående trappa utan markering och/eller säkerhetsanordning.
D:13	Svängrumsyta framför hiss på varje våningsplan trappavsats minst 2,3 x 2,3 m . a,c	Svängrumsyta framför hiss på varje våningsplan/ trappavsats minst 2,0 x 2,0 m. e	Svängrumsyta framför hiss på något våningsplan / trappavsats mindre än 2,0 x 2,0 m. anm.
D:14	Uppfällbar sittplats, höjd 0.5 m finns i hiss. c,e	Uppfällbar sittplats, höjd 0,45 m finns i hiss. c,e	Ingen sittplats finns och/eller är lägre än 0,45 m.
D:15	Nödlarm finns kopplade till dygnet runt bemanning. c		Nödlarm endast kopplade till på dagtid bemannad expedition eller dylikt.
D:16	Nödlarm är placerat vid manöverpanel och speciellt markerat kännbart och visuellt. c		Nödlarm är inte placerat vid manöver-panel och/eller speciellt markerat kännbart och visuellt.
D:17	Larminstruktion på lättläst svenska och punktskrift samt pictogram finns. c	Larminstruktion på lättbegriplig svenska och punktskrift samt bildsymbol finns. b,o	Instruktionen är inte på lättbegriplig svenska eller kompletterad med punktskrift eller bildsymbol.
D:18	Vid larm ges akustisk och visuell bekräftelse. b,o		Vid larm ges enbart akustisk eller visuell bekräftelse.
D:19	Vid planskildhet mellan två våningar finns hiss och trappa. Vid halvplan hiss eller ramp och trappa. o	Vid planskildhet mellan två våningar eller halvplan finns ramp/lutning och trappa. o	Vid planskildhet mellan två våningar finns endast trappa.

D. Hiss

Förklaring förkortningar se sidan 61.

D:1	b:HIN1, c:BIH s 88, 152 –153,
D:2	a:BBR 3:125, o:ALM1, c:BIH s 90 – 91
D:3	a:BBR 3:125, c:BIH s 86, 93, 99, b:HIN1
D:4	b:HIN1
D:5	c:BIH s 85, o:ALM1
D:6	b:HIN1, c:BIH s 87, o:ALM1
D:7	b:HIN1, c:BIH s 87, o:ALM1
D:8	c:BIH s 87, o:ALM1
D:9	c:BIH s 86, 261
D:10	a:BBR 3:124, b:HIN1, c:BIH s 88, o:ALM1
D:11	b:HIN1, c:BIH s 88
D:12	c:BIH s 86
D:13	a:BBR 3:123, c:BIH s 43, 55
D:14	c:BIH s 88, o:ALM1
D:15	c:BIH s 88
D:16	c:BIH s 88
D:17	b:HIN1, o:ALM1
D:18	b:HIN1, o:ALM1
D:19	o:ALM1

Anm. ALM1 anger det dimensionerande vändmättet som är lämpligt för bedömning av användbarheten för personer med större utomhusrullstol som en cirkel med diametern 2,00 meter.

E. Handikapptoiletter

Riktlinje:

Personer med olika funktionshinder skall självständigt och med bibehållen integritet kunna använda handikapptoiletternas samtliga funktioner på ett tryggt och säkert sätt.

Standard:

	GRÖN	GUL	RÖD
E:1	Minst en handikapptoilet finns i anslutning till övriga toaletter inom naturreservatet. c	Det finns minst en handikapptoilet inom naturreservatet. a	Handikapptoilet saknas inom naturreservatet.
E:2	Dörrblad, karm eller annan markering har ljushetskontrast minst 0,40 enligt NCS. b,c		Dörr, karm eller annan markering saknar ljushetskontrast minst 0,40 enligt NCS.
E:3	Fritt passagemått minst 90 cm med öppnad dörr 90°. a,o	Fritt passagemått minst 80 cm med öppnad dörr 90°. a,c	Fritt passagemått mindre än 80 cm med öppnad dörr 90°.
E:4	Lufffylld/låg rundad gummitröskel eller släptröskel på dörr eller ingen tröskel. b,c	Avfasad tröskel högst 2,5 cm hög. a,b,c	Tröskel med kant högre än 2,5 cm.
E:5	Golvytta på handikapptoilet är minst 2,5 x 2,5 m. Se bifogad skiss över exempel på inredningens placering.	Golvytta på handikapptoilet är minst 2,2 x 2,2 m. a,o,c	Fri golvytta mindre än 2,2 x 2,2 m.

E:6	Plan ingång Svängrumsyta utanför/ innanför ingång är plan (max lutning 1:50) och minst 2,3 x 2,3 m. a,c	Plan ingång Svängrumsyta utanför/ innanför ingång lutar högst 2 % och är minst 2,0 x 2,0 m. o, *	Plan ingång Svängrumsytan utanför/ innanför ingång lutar mer än 2 % och/eller är mindre än 2,0 x 2,0 m.
E:7	Låsning/upplåsning sker med en handrörelse. a,b,c	Låsning/upplåsning sker utan att flera rörelser behöver synkroniseras. Stort låsvred. b	Låsning/upplåsning kräver att flera handrörelser måste synkroniseras och/eller litet låsvred.
E:8	Ett 70 cm långt vågrätt draghandtag finns på dörrens insida, placerat ca 80 cm över golv och 20 cm från dörrens innerkant.	Ett minst 30 cm långt vågrätt eller diagonalt draghandtag finns på dörrens insida, placerat ca 80 cm över golv och 20 cm från dörrens innerkant. c	Draghandtag saknas på insidan av dörren eller är annorlunda placerat.
E:9	Toalettstolen har sitthöjd 48 cm inkl sittring. Sittring och lock är av hårt material. b,c	Toalettstolen har sitthöjd, 48 cm inkl sittring. Sittring och lock är av mjukt material.	Toalettstolen har lägre eller högre sitthöjd än 48 cm.
E:10	Det finns minst 90 cm fri yta på båda sidor om toalettstolen. a,c		Det finns mindre än 90 cm fri yta på båda sidor om toalettstolen.
E:11	Två uppfällbara armstöd vid toalettstol placerade på 80 cm höjd och med 60 cm bredd emellan. c		Armstöd saknas eller är endast svängbara.
E:12	Toalett-pappershållare finns på båda armstöden. Inkräktar ej på utrymmet mellan armstöden, ej skaderisk. b,c	Toalett-pappershållare finns på ett armstöd alt på vägg men är lätt nåbar.	Toalett-pappershållare finns på vägg och är svår att nå.

E:13	Om tvättställ finns är det 50 x 45 cm stort, placerat 20 cm från vägg och hörna och dess överkant är 80 cm över golv. b,c	Om tvättställ finns är det 50 x 45 cm stort och dess överkant är ca 75-90 cm över golv.	Om tvättställ finns är det mindre än 50 x 45 cm och dess överkant är lägre än 75 alt. högre än 90 cm över golv.
E:14	Om vatten finns är vattenlås och rördragningar åt sidan eller in i vägg. b,c	Om vatten finns är rördragningar åt sidan eller in i vägg.	Om vatten finns är rördragningar ej åt sidan eller in i vägg.
E:15	Engreppsblandare är kontrasterande (0,40 enligt NCS), lätt att nå och möjliggör öppnande/avstängning med en handrörelse. b,c	Engreppsblandare är lätt att nå och kräver inte att flera handrörelser synkroniseras. b	Blandare är svår att nå och/eller kräver att flera handrörelser synkroniseras. Ommarkerad. Ej engreppsblandare.
E:16	Minst en kläd/handdukskrok är placerad 0,8 m över golv. Pappershanddukar, tvål och eventuell handtork är placerade med underkant 0,8 m över golv och minst 0,7 m från hörn. b,c	Minst en kläd/handdukskrok är placerad max 1,2 m över golv. Pappershanddukar, tvål och eventuell handtork är placerade med underkant 0,8 m över golv och minst 0,4 m från hörn. c,i	Alla kläd/handdukskrokar är placerade mer än 1,2 m över golv och/eller är pappershanddukar, tvål och ev handtork placerade med underkant högre än 0,8 m över golv och/ eller närmare än 0,4 m från hörn.
E:17	Avlastningshylla finns, som kontrasterar mot bakgrund 0,40 enligt NCS, är minst 40 cm lång och 30 cm bred, placerad 80 cm över golv.		Avlastningshylla saknas och/eller saknar kontrast mot bakgrund 0,40 enligt NCS, och/eller är mindre än 40 cm lång och 20 cm bred och/eller placerad högre än 80 cm över golv.
E:18	Spegel för både sittande och stående, underkant 80 cm och överkant 200 cm över golv. b,c	Spegel för både sittande och stående, underkant 90 cm och överkant 180 cm över golv. b,c	Spegel finns men höjden är anpassad endast för stående.

E:19	Större behållare med lock för stomipåsar, blöjor etc. c	Större behållare utan lock för stomipåsar, blöjor etc.	Större behållare för stomipåsar, blöjor etc saknas.
E:20	Om tillgång till el finns larmanordning med anropskontakt 20 cm över golv vid fri väggyta och 80 cm över golv vid toalettstol alt päronkontakt på sladd. Enkel beskrivning finns om hur larmet bevakas. b,c	Om tillgång till el finns larmanordning med anropskontakt 20 cm över golv vid fri väggyta och 80 cm över golv vid toalettstol alt päronkontakt på sladd. b	Ingen larmanordning finns vid tillgång till el.
E:21	Om tillgång till el finns går larmanordning till på kontorstid ständigt bemannad reception el dylikt samt ljuder utanför toalettdörr. För personalen finns instruktion för åtgärd vid larm. Dörr är lätt att öppna utifrån. c		Om tillgång till el finns larm som ljuder endast utanför dörr. Inga föreskrifter finns. Dörr är svår att öppna utifrån.
E:22	Orienterande strategiska punkter har kontrastmarkeringar 0,40 enligt NCS t ex golvsocklar. b		Kontrastmarkeringar saknas.
E:23	Brandlarm vars larmdon är visuellt finns vid toalett inomhus. b		Brandlarm vars larmdon är visuellt saknas vid toalett inomhus.
Övriga allmänna toaletter: Tillgänglighetsbehov för personer med funktionshinder som inte kräver stor yta m m:			
E:24	E:2, E:7, E:15, E:17, E:19, E:22, E:23 samt om vatten finns, är tvättstället placerat inne i toalettutrymmet.		

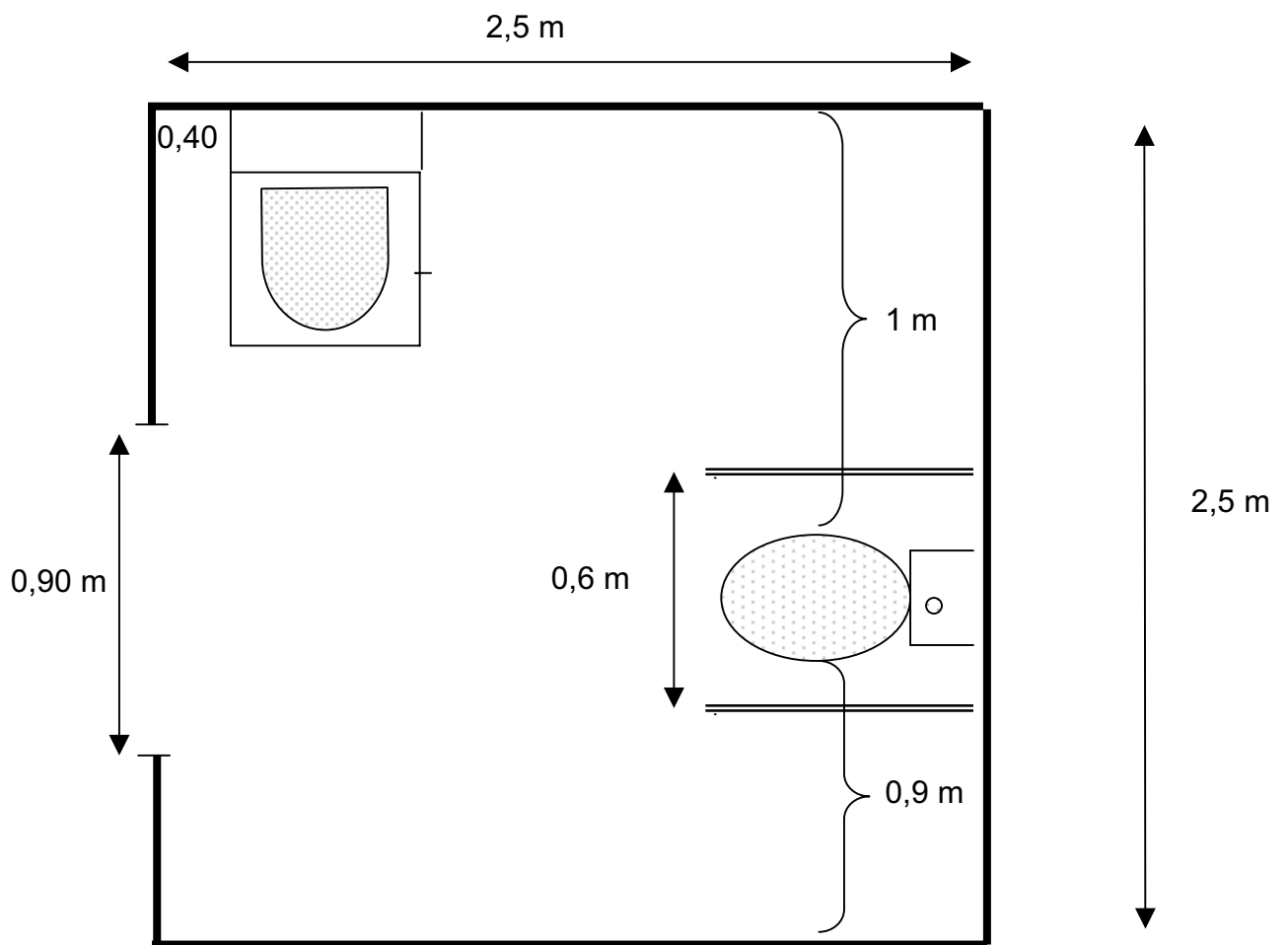
E. Handikapptoaletter

Förklaring förkortningar se sidan 61.

- E:1 c:BIH s 102, a:BBR 3:126
- E:2 b:HIN1 c:BIH s152-153
- E:3 a:BBR 3:125, o:ALM1, c:BIH s 90-91
- E:4 b:HIN1, a:BBR 3:125, c:BIH s 96 -97, 106
- E:5 a:BBR 3:126, o:ALM1, c:BIH s 101-105
- E:6 a:BBR 3:122, c:BIH s 42-43, 55, 78, o:ALM1
- E:7 a:BBR 3:125, 8: 71, b:HIN1, c:BIH s 99-100
- E:8 c:BIH s 100
- E:9 c:BIH s 109
- E:10 c:BIH s 110
- E:11 b:HIN1, c:BIH s 110, i:HO
- E:12 b:HIN1, c:BIH s 110 –111
- E:13 b:HIN1, c:BIH s 111
- E:14 b:HIN1, c:BIH s 111
- E:15 b:HIN1, c:BIH s 111
- E:16 b:HIN1, c:BIH s 101
- E:18 b:HIN1, c:BIH s 111
- E:19 c:BIH s 101
- E:20 c:BIH s 108, b:HIN1
- E:21 c:BIH s 108
- E:22 b:HIN1
- E:23 b:HIN1

Exempel på placering av inredningen på handikaptoalett - skiss E:5

Anm. Utformning av handikaptoaletter finns redovisat i vetenskapliga studier. Detta illustrerar endast ett exempel.



Skala 1:20

1. Angörings- och handikapparkeringsplats

Riktlinje:

Angöringsplats skall finnas i omedelbar anslutning till entré/informationsplats avsedda för allmänheten. Av- och påstigning skall ske enkelt och säkert.

Personer med olika funktionshinder skall självständigt eller med personligt stöd kunna parkera sitt fordon i nära anslutning till entré/informationsplats, samt enkelt och säkert komma i och ur fordonet, samt förflytta sig från parkeringsplats till gångväg.

Standard:

GRÖN

GUL

RÖD

	GRÖN	GUL	RÖD
1:1	Handikapparkeringsplatser utgör 5% av det totala antalet p-platser, dock minst 2 platser. <small>b,c,o</small>	Handikapparkeringsplatser utgör 5% av det totala antalet p-platser, dock minst 1 plats. <small>b,c,o</small>	Handikapparkeringsplatser saknas.
1:2	Minst 1 handikapparkeringsplats eller angöringsplats finns inom 10 m från informationsanläggning eller entré till område. <small>c</small>	Handikapparkeringsplatser eller angöringsplatser finns inom 25 m från informationsanläggning eller entré till område. <small>a</small>	Alla handikapparkeringsplatser och/eller angöringsplatser finns längre bort än 25 meter från informationsanläggning eller entré till område.
1:3	Handikapparkeringsplatser har handikappsymbol på skylt, samt markerade parkeringsytor. <small>c</small>	Handikapparkeringsplatser har enbart handikappsymbol på skylt.	Handikapparkeringsplatser saknar skyltning.
1:4	Minsta bredd på enstaka handikapparkeringsplatser är 5 m. Minsta bredd på handikapparkeringsplatser i följd är 3,6 m eller har tillgång till fri yta intill. <small>b,o,c</small>	Minsta bredd på handikapparkeringsplatser i följd eller som har tillgång till fri yta intill är 3,6 m. <small>o</small>	Mindre bredd på handikapparkeringsplatser än 3,6 m och/eller dessa är inte i följd eller har ingen tillgång till fri yta intill.

1:5	Handikapparkeringsplatser har fast, jämn och halkfri yta. b,o,c		Handikapparkeringsplatser har ojämnheter i markytan och/eller markbeläggning som inte är fast och halkfri.
1:6	Lutning/längsfall på handikapparkering är högst 2 % (1:50). b,o,c		Lutning/längsfall på handikapparkering är större än 2 %.
1:7	Handikapparkeringsplatser är placerade så att personer med funktionshinder inte behöver förflytta sig långa sträckor bakom parkerade bilar. c	Handikapparkeringsplatser är placerade så att personer med funktionshinder måste förflytta sig bakom parkerade bilar, men det kan ske på ett säkert sätt.	Handikapparkeringsplatser är placerade så personer med funktionshinder måste förflytta sig bakom parkerade bilar med stor risk för olyckor.

1. Angörings- och parkeringsplats

Förklaring förkortningar se sidan 61..

- 1:1 b:HIN1, c:BIH s 58, o:ALM1
- 1:2 a:BBR 3:122, c:BIH s 58
- 1:3 c:BIH s 60
- 1:4 b:HIN1, c:BIH s 59, e:ALM1
- 1:5 b:HIN 1, c:BIH s 63, e:ALM1
- 1:6 b:HIN 1, e:ALM1, c:BIH s 59
- 1:7 c:BIH s 58

2. Gångväg/stig och spång

Riktlinje:

Personer med olika funktionshinder skall lätt kunna orientera sig samt enkelt, självständigt och säkert förflytta sig på gångvägar/stigar/spånger (gångytan) inom området.

Anmärkning:

Om gångväg/stig/spång inte uppfyller alla gröna respektive gula standarder avseende bredder och lutningar utesluter detta inte att övriga standarder tillgodoses. Detta möjliggör för personer med funktionshinder med andra behov att använda gångvägar/stigar/spånger.

Standard:

	GRÖN	GUL	RÖD
2:1	Tydlig skyltning hänvisar till aktiviteter inom området. Se avsnitt A. Skyltinformation. <small>b,c,o</small>		Tydlig skyltning med hänvisning till aktiviteter inom området saknas.
2:2	Vid färgmarkering är kontrasten mot bakgrund minst 40 procent och har inte färgkombinationerna rött/grönt, orange /brunt och blått/grönt . <small>a,b,o,c</small>		Kontrasten mellan färgmarkering och bakgrund är mindre än 40 procent och/eller har färgkombinationerna rött/grönt, orange/brunt och blått/grönt.
2:3	Gångvägens/stigens yta är hårdgjord/fast, jämn och halkfri utan t ex hålor, vattenfårar, rötter eller stenar. <small>a,b,o,c,i,j,k</small>	Gångvägens/stigens yta är hårdgjord och jämn men det kan förekomma hålor, vattenfårar, rötter eller stenar.	Ej hårdgjord yta och ojämnheter i markytan som t ex hålor, vattenfårar, rötter samt stenar.

2:4	<p>Kännbar skillnad mellan gångyta och omgivning finns som utgör gång-/ledstråk <u>samt</u> kontrastlinje (minst 40 enligt NCS) eller naturlig avgränsning (t ex gräskant, mur, staket) finns. Korsningar markeras visuellt och kännbart.</p> <p style="text-align: right;">b,o,c,i,j,k</p>	<p>Kännbar skillnad mellan gångyta och omgivning finns som utgör gång-/ledstråk <u>samt</u> kontrastlinje (minst 40 enligt NCS) eller naturlig avgränsning (t ex gräskant, mur, staket) finns.</p> <p style="text-align: right;">b,o,c</p>	<p>Kännbar skillnad mellan gångyta och omgivning finns som utgör gång-/ledstråk och/eller kontrastlinje (minst 40 enligt NCS) eller naturlig avgränsning saknas och/eller ingen markering av korsningar</p>
2:5	<p>Vid nyanläggning har spång minst 4 cm högt avåkningskydd på båda sidor.</p> <p style="text-align: right;">b,o</p>	<p>Spång har 3 cm högt avåkningskydd på båda sidor.</p> <p style="text-align: right;">b</p>	<p>Spång saknar avåkningskydd på båda sidor.</p>
2:6	<p>I plana områden har hela gångytan en lutning/ längsfall på högst 2% (1:50). Lutning i sidled / tvärfall högst 2 % (1:50).</p> <p style="text-align: right;">o,c</p>	<p>Max lutning/ längsfall för gångväg är max 5-8 %. (1:20-1:12). Gångvägen höjer sig högst 0,5 m i sträck. Därefter finns ett 2 m långt vilplan. Lutning i sidled / tvärfall högst 2 %(1:50).</p> <p style="text-align: right;">a,b,o</p>	<p>Större lutning / längsfall än 8 % och/eller gångvägen höjer sig mer än 0,5 m innan vilplan eller vilplan saknas och/eller lutning i sidled / tvärfall mer än 2%.(1:50)</p>
2:7	<p>I backiga områden är lutning/ längsfall på gångyta max 5 % (1:20). Gångvägen höjer sig högst 0,5 m i sträck. Därefter finns ett 2 m långt vilplan. Lutning i sidled / tvärfall högst 2 %.</p> <p style="text-align: right;">b,i,k,o</p>	<p>I backiga områden är lutning/ längsfall på gångyta max 8 % (1:12). Gångvägen höjer sig högst 0,5 m i sträck. Därefter finns ett 2 m långt vilplan. Lutning i sidled / tvärfall högst 2 %.</p> <p style="text-align: right;">a,b</p>	<p>I backiga områden är lutning/ längsfall på gångyta mer än 8 % (1:12) och/eller är stigningshöjden högre än 0,5 m i följd innan vilplan eller saknas vilplan och/eller är lutning i sidled / tvärfall mer än 2 %.</p>

2:8	<p>Vid trappor eller lutningar större än 5 % (1:20) finns ramp, utjämning genom annan och flackare sträckning av gångyta. Vid stenmur finns ramp alternativt grind.</p> <p>Utformning trappor och ramper se respektive avsnitt B och C.</p> <p>b,o,k</p>	<p>Vid trappor eller lutningar större än 8 % (1:12) finns ramp, utjämning genom annan och flackare sträckning av gångyta. Vid stenmur finns ramp alternativt grind.</p> <p>b</p>	<p>Vid trappor, lutningar större än 8% (1:12) eller vid stenmur saknas kompensation av nivåskillnad.</p>
2:9	<p>Vid färäst finns alternativ passage via grind.</p> <p>i</p>		<p>Alternativ passage saknas.</p>
2:10	<p>Vid grind är fritt passagemått minst 90 cm med grind öppen 90°.</p> <p>a,o,c</p>	<p>Vid grind är fritt passagemått minst 80 cm med grind öppen 90°.</p> <p>a,c</p>	<p>Vid grind är fritt passagemått mindre än 80 cm med grind öppen 90°.</p>
2:11	<p>Vid manuell upplåsning/spärrning av grind är svängrumsytan på båda sidor plan och minst 2,3 m x 2,3 m.</p> <p>a,c</p>	<p>Vid manuell upplåsning/spärrning av grind är svängrumsytan på båda sidor plan och minst 2,0 x 2,0 m.</p> <p>o</p>	<p>Vid manuell upplåsning/spärrning av grind är svängrumsytan på båda sidor plan och mindre än 2,0 x 2,0 m.</p>
2:12	<p>Låsning/upplåsning av grind sker med en handrörelse.</p> <p>a,b,c</p>	<p>Låsning/upplåsning av grind sker utan att flera rörelser behöver synkroniseras. Stor låsanordning.</p> <p>b</p>	<p>Låsning/upplåsning kräver att flera handrörelser måste synkroniseras. Liten låsanordning.</p>
2:13	<p>Gångytans bredd är minst 2,0 m. Kortare sträckor, max 25 m, med bredd minst 1 m får finnas där sikten är god.</p> <p>o,c</p>	<p>Gångytans bredd är minst 1,3 –1,8 m, men mötesplatser 2 m x 2 m finns var 100:e meter eller tätare där sikten är skymd. Kortare sträckor, max 25 m i sträck, med bredd minst 0,9 m får finnas vid god sikt.</p> <p>a,b,o,i,k</p>	<p>Gångytan är smalare än 1,3 m och saknar mötesplatser 2 m x 2 m var 100:e meter eller tätare där sikten är skymd. Kortare sträckor, max 25 m i sträck, finns och är smalare än 0,9 m i plana områden.</p>

2:14	Sittplatser finns minst var 100:e meter. Utformning sittplatser se avsnitt 6 Rastplatser. o,c,k	Sittplatser finns minst var 250:e meter. o,c,k	Sittplatser finns glesare än var 250:e meter.
2:15	Sittplatserna är placerade utanför mötes- / och gångytan med plats bredvid, minst 90 cm bred för person i rullstol / rollator. o,k	Sittplatserna är placerade placerade utanför mötes- / och gångytan. Vid sidan av sittplats finns plats för rullstol/rollator, minst 80 cm bred. o	Sittplatser är inte placerade utanför mötes- /och gångytan och/eller plats vid sidan av sittplats för rullstol/rollator saknas eller är mindre än 80 cm.
2:16	Fasta hinder t ex stolpar, papperskorgar och sittplatser är placerade utanför gångytan. a,b,c,o	Hinder i gångytan är visuellt (ljushetskontrast minst 0,40 enligt NCS) och kännbart markerade. a,b,c,o	Hinder finns i gångytan som inte är markerade visuellt och/eller kännbart.
2:17	Gångytan är fri från olika typer av hinder t ex - skyltar, utskjutande grenar på lägre höjd än 2,2 m. b,c,o	Hinder i gångytan är visuellt och kännbart markerade. b,c,o	Hinder finns i gångytan som inte är markerade visuellt och kännbart.
2:18	Vid tvärgående brädor är gliporna 0,5 cm breda eller mindre.	Vid tvärgående brädor är gliporna 1 cm breda eller mindre.	Vid tvärgående brädor är gliporna mer än 1 cm breda.

2. Gångväg

Förklaring förkortningar se sidan 61. .

- 2:1 b:HIN1, o:ALM1, c:BIH 63-65
2:2 a:BBR 8:311, c:BIH s 160, 152, b:HIN1, o:ALM1
2:3 a:BBR 3:122, b:HIN1, o:ALM1, c: BIH s 63,274-276, i:Tilgænglighed for alle, Dansk standard s 34, j:Rekreative arealer for alle s 81-83, k:Outdoor Recreation s 13,45.
2:4 b:HIN1, o:ALM1, c: BIH s 64,276, i:Tilgænglighed for alle Dansk standard s 35, j:Rekreative arealer for alle s 85, k:Outdoor Recreation s 13,45,46.
2:5 o: ALM, b:HIN1
2:6 o:ALM1, c:BIH s 61, a:BBR 3:122

- 2:7 a:BBR 3:122, o:ALM1, b:HIN1, i:Tilgænglighed for alle, Dansk standard s 36,
k:Outdoor Recreation s 45
- 2:8 b:HIN1, o:ALM1,k:Outdoor Recreation
- 2:9 i:Tilgænglighed for alle, Dansk standard s 32
- 2:10 a:BBR 3:125, o:ALM1,c:BIH s 90-91
- 2:11 a:BBR 3:122, o:ALM1, c:BIH s 42-43, 55, 95,
- 2:12 a:BBR 3:125, 8: 71,b:HIN1, c:BIH s 100
- 2:13 b:HIN1, o:ALM1, c:BIH s 62, a:BBR 3:122, i:Tilgænglighed for alle, Dansk
standard s 35 (minst 1,5 m), k:Outdoor Recreation s 45 (minst 1,8 m).
- 2:14 o:ALM1, c:BIH s 67, k:Outdoor Recreation s 29
- 2:15 o:ALM1, k:Outdoor Recreation s 28
- 2:16 a:BBR 3:122, BBR 8:311, b:HIN1, c:BIH s 65, o:ALM1
- 2:17 b:HIN1, c:BIH s 69, 298, o:ALM1

3. Gömsle

Riktlinje:

Personer med olika funktionshinder skall enkelt, självständigt och säkert kunna använda gömslet.

Standard:

GRÖN

GUL

RÖD

	GRÖN	GUL	RÖD
3:1	Plan ingång Svängrumsyta utanför/ innanför ingång är plan (max lutning 1:50) och minst 2,3 x 2,3 m. <small>a,c</small>	Plan ingång Svängrumsyta utanför/ innanför ingång lutar högst 2 % och är minst 2,0 x 2,0 m. <small>o, *</small>	Plan ingång Svängrumsytan utanför/ innanför ingång lutar mer än 2 % och/eller är mindre än 2,0 x 2,0 m.
3:2	Vid ramp Svängrumsyta utanför ingång är plan (max lutning 1:50) och 2,3 m bred x 2,3 m djup (om trappa framför dörr krävs större djup). Ramps utformning se avsnitt C. Ramper. <small>a,c</small>	Vid ramp Svängrumsyta utanför ingång lutar högst 2 % och är 2,0 m bred x 2,0 m djup. <small>o</small>	Vid ramp Svängrumsyta utanför ingång lutar mer än 2 % och/eller är mindre än 2,0 m bred x 2,0 m djup.
3:3	Ingen tröskel eller nivåskillnad inkl. avfasad tröskel max 10 mm, inga trappsteg alternativt finns ramp. <small>b</small>	Tröskel eller nivåskillnad inkl. avfasad tröskel max 25 mm, inga trappsteg alternativt finns ramp. <small>b,c</small>	Trösklar eller nivåskillnad inkl. tröskel över 25 mm och/eller ingen avfasning och/eller trappor eller ingen ramp.
3:4	Fritt passagemått på ingång är minst 90 cm. <small>a,c,o</small>	Fritt passagemått är minst 80 cm. <small>a,c</small>	Fritt passagemått är mindre än 80 cm.
3:5	Ingång är kontrast- markerad (minst 40 enligt NCS). <small>b,o,c</small>		Ingen kontrastmarkering av ingång.

3:6	Fri golvyta minst 2,5 x 2,5m. c,k	Fri golvyta minst 2,2 x 2,2 m. k	Fri golvyta mindre än 2,2 x 2,2 m.
3:7	Öppningarna är placerade på höjderna 85 cm – 160 cm från golv till glugg på olika nivåer. Gluggen är minst 20 cm hög. k	Öppningarna är placerade på höjderna 85 cm – 110 cm från golv till glugg på olika nivåer. Gluggen är minst 20 cm hög.	Öppningar på den lägsta nivå saknas och/eller gluggen är mindre än 20 cm hög.
3:8	Om skiva finns är den 30 cm djup, som stöd för armbågar vid användning av kikare och placerad 25 cm under öppningens nederkant. Utrymme 60 cm (inklusive skiva 30 cm) för ben och fotplattor finns. k	Om skiva finns är den 30 cm djup, som stöd för armbågar vid användning av kikare placerad 25 cm under öppningens nederkant. Utrymme för ben och fotplattor finns under den 30 cm breda skivan.	Om skiva finns är den mindre än 30 cm djup och/eller utrymme för ben och fotplattor saknas.
3:9	Vid fasta bänkar finns vid observationsplatserna minst 90 cm fri yta för rullstol.	Vid fasta bänkar finns vid observationsplatserna minst 80 cm fri yta för rullstol.	Vid fasta bänkar saknas vid observationsplatserna minst 80 cm fri yta för rullstol.
3:10	Tillgång till sittplats finns. Utformning se avsnitt 6. Rastplats.		
3:11	Byggnadsmaterial och inventarier är av beprövat material och avger inte hälsofarliga ämnen. a,c		Byggnadsmaterial och inventarier avger hälsofarliga ämnen.

3. Gömsle

Förklaring förkortningar se sidan 61.

3:1 a:BBR 3:122, c:BIH s 42-43, 55, 78, o:ALM1

3:2 a:BBR 3:123, c:BIH s 42-43, 78, o:ALM1

Beslutat av Handikappkommittén, Västra Götalandsregionen och Länstyrelsen Västra Götalands län den 4 juni 2003. Reviderad 1 juni 2006.

- 3:3 b:HIN1, c:BIH s 96
- 3:4 a:BBR 3:125, c:BIH s 90-91, o:ALM1
- 3:5 b:HIN1, o:ALM1, c:BIH s 94, 95,151-153
- 3:6 c:BIH s 43, 55, k:Outdoor Recreation s 49
- 3:7 k:Outdoor Recreation s 48, 49
- 3:8 k:Outdoor Recreation s 48, 49
- 3:10 a:BBR 6:221, c:BIH, s 145-151

4. Utsiktsplats och Fågeltorn

Riktlinje:

Personer med olika funktionshinder skall enkelt, självständigt och säkert kunna ta sig till och använda utsiktsplats och del av fågeltorn.

Standard:

GRÖN

GUL

RÖD

	GRÖN	GUL	RÖD
4:1	<p>Plan ingång Svängrumsyta utanför/innanför ingång till fågeltorn/utsiktsplats är plan (max lutning 1:50) och minst 2,3 x 2,3 m.</p> <p style="text-align: right;">c</p>	<p>Plan ingång Svängrumsyta utanför/innanför ingång till fågeltorn/utsiktsplats lutar högst 2 % och är minst 2,0 x 2,0 m.</p> <p style="text-align: right;">o</p>	<p>Plan ingång Svängrumsytan utanför/innanför ingång lutar mer än 2 % och/eller är mindre än 2,0 x 2,0 m.</p>
4:2	<p>Vid ramp Svängrumsyta utanför ingång är plan (max lutning 1:50) och 2,3 m bred x 2,3 m djup (om trappa framför dörr krävs större djup). Ramps utformning se avsnitt C. Ramper.</p> <p style="text-align: right;">a,c</p>	<p>Vid ramp Svängrumsyta utanför ingång lutar högst 2 % och är 2,0 m bred x 2,0 m djup.</p> <p style="text-align: right;">o</p>	<p>Vid ramp Svängrumsyta utanför ingång lutar mer än 2 % och/eller är mindre än 2,0 m bred x 2,0 m djup.</p>
4:3	<p>Vid en eller flera ramper är lutningen/längsfallet max 5% (1:20) och höjer sig max 50 cm i sträck mellan minst 2 m långa och plana vilplan.</p> <p>Övrig utformning se avsnitt C. Ramper.</p> <p style="text-align: right;">a,c,k</p>	<p>Vid en eller flera ramper är lutningen/längsfallet max 8% (1:12) och höjer sig max 50 cm i sträck mellan minst 2 m långa och plana vilplan.</p> <p>Övrig utformning se avsnitt C. Ramper.</p> <p style="text-align: right;">b</p>	<p>Vid en eller flera ramper är lutningen/längsfallet mer än 8% (1:12) och/eller höjer sig mer än 50 cm i sträck eller är vilplan kortare än 2 m.</p>
4:4	<p>Trappor. Utformning se avsnitt B. Trappor.</p>		

4:5	Fritt passagemått på ingång är minst 90 cm. a,c,o	Fritt passagemått är minst 80 cm. a,c	Fritt passagemått är mindre än 80 cm.
4:6	Tröskel eller nivåskillnad finns inte eller finns avfasad tröskel/ nivåskillnad max 10 mm högt. Inga trappsteg alternativt finns ramp. b	Tröskel eller nivåskillnad finns inte eller finns avfasad tröskel/ nivåskillnad max 25 mm. Inga trappsteg alternativt finns ramp. b,c	Tröskel eller nivåskillnad, inkl. tröskel över 25 mm och/eller ingen avfasning och/eller trappor eller ingen ramp.
4:7	Ingång är kontrastmarkerad (minst 40 enligt NCS). a,b,o,c		Ingång saknar kontrastmarkering.
4:8	Fri golvyta minst 2,5 x 2,5 m. a,c	Fri golvyta minst 2,2 x 2,2m. o	Fri golvyta mindre än 2,2 x 2,2m.
4:9	Räcken medger fri sikt i spannet mellan 85-130 cm. a	Räcken medger fri sikt i spannet mellan max 90-130 cm.	Räcken medger fri sikt i ett spann där lägsta punkt är högre än 90 cm.
4:10	Tillgång till sittplats finns. Utformning avsnitt 6. Rastplatser.		
4:11	Byggnadsmaterial är av beprövat material och avger inte hälsofarliga ämnen. a,c		Byggnadsmaterial och inventarier avger hälsofarliga ämnen.

4. Utsiktsplats och fågeltorn

Förklaring förkortningar se sidan 61.

- 4:1 a:BBR 3:122, c:BIH s 42-43, 55, 78, o:ALM1
4:2 a:BBR 3:123, c:BIH s 42-43, 78, o:ALM1
4:3 a:BBR 3:123, b:HIN1, c: BIH s 61-62, 76, k:Outdoor Recreation s 49
4:5 a:BBR 3:125, c:BIH s 90-91, o:ALM1
4:6 b:HIN1, c:BIH s 96
4:7 a:BBR 3:123, b:HIN1,o:ALM1, c: BIH s 94, 95,151-153

4:8 a:BBR 3:123, c:BIH s 43, 55, o:ALM1
4:9 a:BBR 8:2321
4:11 a:BBR 6:221, c:BIH, s 145

5. Fiskeplats

Riktlinje:

Personer med olika funktionshinder skall enkelt, självständigt och säkert kunna ta sig till och använda fiskeplatsen.

Standard:

	GRÖN	GUL	RÖD
5:1	Vid ramp till brygga se avsnitt C. Ramper.		
5:2	Hela bryggan är försedd med avåkningsskydd minst 7 cm högt. k	Hela bryggan är försedd med avåkningsskydd minst 4 cm högt. o	Avåkningsskydd saknas eller finns endast på enstaka sidor av bryggan och/eller är lägre än 4 cm.
5:3	Bryggans kanter kontrasterar minst 40 enligt NCS mot övriga bryggan. b,o,c		Bryggans kanter avviker inte mot övriga bryggan.
5:4	Anslutande landgång är minst 1,5 m bred. Ramps utformning se avsnitt C. Ramper. o,c	Anslutande landgång är minst 1,3 m bred. a,i,k,b	Anslutande landgång är mindre än 1,3 m bred.
5:5	Bryggan är minst 2,4 m bred och minst 5 m lång med en fri vändyta på minst 2,3 x 2,3 m. c,k		Bryggan är mindre än 2,4 m bred och mindre än 5 m lång och/eller har en fri vändyta mindre än 2,3 x 2,3 m.
5:6	Gliporna mellan brädorna är 0,5 cm breda eller mindre.	Gliporna mellan brädorna är 1 cm breda eller mindre.	Gliporna mellan brädorna är mer än 1 cm breda.

5:7	Tillgång till sittplats finns. Utformning avsnitt 6. Rastplatser.		
5:8	Skyddsräcke finns på en sida av bryggan försedd med vertikala öppningar 20-20 cm för att underlätta att få upp fisken. h,k	Skyddsräcke finns på en sida av bryggan.	Skyddsräcke saknas.

5. Fiskeplats

Förklaring förkortningar se sidan 61.

5:2 o:ALM1, k:Outdoor Recreation s 71

5:3 b:HIN1, o:ALM1, c:BIH s 294

5:4 o:ALM1, c:BIH s 62, a:BBR 3:122, i:Tilgænglighed for alle , Dansk standard s 35 (minst 1,5 m), k:Outdoor Recreation s 45 (minst 1,8 m).

5:5 c:BIH s 43, 55, k:Outdoor Recreation s 71

5:7 c:BIH s 67, k:Outdoor Recreation s 28,29

5:8 h:Tillgänglighet inom fritid-idrott-kultur s 68, k:Outdoor Recreation s 71,

6. Rastplats - Bord och bänkar, Grillplats, Vindskydd

Riktlinje:

Personer med olika funktionshinder skall enkelt, självständigt och säkert kunna använda bord och bänkar, grillplats och vindskydd.

Standard:

GRÖN

GUL

RÖD

Generellt rastplatser.			
6:1	Rastplatsens yta är hårdgjord/fast och jämn utan t ex hålor, vattenfårar, rötter eller stenar. b,o,c,j		Ej hårdgjord/fast yta och/eller ojämnheter i markytan som t ex hålor, vattenfårar, rötter samt stenar.
6:2	Fri vändyta är minst 2,3 x 2,3 m och lutar max 2% (1:50). b,c	Fri vändyta är minst 2,0 x 2,0 m och lutar max 2,% (1:50). o *	Fri vändyta är mindre än 2,0 x 2,0 m och/eller lutar mer än 2 % (1:50).
Sittplatser			
6:3	Sittplatser är stadiga med rygg- och armstöd. Sitt-höjd 50 cm, sitsen lutar ej bakåt, armstödshöjd 70 cm. Armstöden når förbi sittytan och är greppbara. c,o,k	Sittplatser är stadiga med rygg- och armstöd. Sitt-höjd 45 cm, armstödshöjd 70 cm. Armstödet når förbi sittytan och är greppbara. c,o	Sittplatser är lätt flyttbara eller ostadiga, har lägre sitthöjd än 45 cm och/eller saknar armstöd och/eller saknar ryggstöd och/eller har armstöd som ej är greppbara och når förbi sittytan.
6:4	Sittplatser har ljushetskontrast minst 0,40 enligt NCS mot omgivningen. o,c		Sittplatser har inte ljushetskontrast minst 0,40 enligt NCS mot omgivningen.

6:5	Vid sidan av sittplats finns plats för rullstol/rollator, minst 90 cm bred. o,k	Vid sidan av sittplats finns plats för rullstol/rollator, minst 80 cm bred. o	Plats vid sidan av sittplats för rullstol / rollator saknas eller är mindre än 80 cm.
Bord och bänkar			
6:6	Vid sammanbyggda bord och bänkar skjuter bänkarna och bordet ut 60 cm utanför bordets ben. c,j	Vid sammanbyggda bord och bänkar skjuter bänkarna och bordet ut 50 cm utanför bordets ben. h,k	Vid sammanbyggda bord och bänkar skjuter inte bänkarna och bordet ut eller skjuter ut mindre än 50 cm utanför bordets ben.
6:7	Bordet har 75 cm fri höjd under skivan. c,h	Bordet har minst 65 cm fri höjd under skivan.	Bordet har mindre än 65 cm fri höjd under skivan.
Grillplats			
6:8	Grillbäddens höjd är mellan minst 50 cm och högst 80 cm ovan mark. j,k		Grillbädden är lägre än 50 cm och högre än 80 cm ovan mark.
6:9	Grillplatsen har logisk utformning och placering av sittplatser och grill. c		Grillplatsen har ologisk utformning och placering av sittplatser och grill.
6:10	Vid fasta sittplatser runt grillen finns plats bredvid, minst 90 cm bred för rullstol / rollator. k		Vid fasta sittplatser runt grillen saknas plats bredvid för rullstol / rollator.
Vindskydd			
6:11	Vindskyddets golv är 50 cm ovan mark. c,k		Vindskyddets golv är högre eller lägre än 50 cm ovan mark.

6:12	Vindskyddets tak går ut 100 cm utanför dess golv. Plats finns för rullstol/rollator under tak och innanför väggarna på vindskyddets kortsida.	Vindskyddets tak går ut 90 cm utanför dess golv. Plats finns för rullstol/rollator under tak och innanför väggarna på vindskyddets kortsida.	Vindskyddets tak går ut mindre än 90 cm utanför dess golv och/eller ingen plats finns för rullstol/rollator under tak och innanför väggarna på vindskyddets kortsida.
-------------	------------------------------------------------------------------------------------------------------------------------------------------------------	-----------------------------------------------------------------------------------------------------------------------------------------------------	------------------------------------------------------------------------------------------------------------------------------------------------------------------------------

6. Rastplats

Förklaring förkortningar se sidan 61.

- 6:1 b:HIN1, o:ALM1, c:BIH s 63, j:Rekreative arealer for alle s 91
- 6:2 b:HIN1, o:ALM1, c:BIH s 43, 55, 59
- 6:3 o:ALM1, c:BIH s 67, k:Outdoor Recreation s 28, 29
- 6:4 o:ALM1, c:BIH s 165
- 6:5 o:ALM1, k:Outdoor Recreation s 28
- 6:6 c:BIH s 290, h:Tillgänglighet inom fritid-idrott-kultur s 62
- 6:7 c:BIH s 290, h:Tillgänglighet inom fritid-idrott-kultur s 62
- 6:8 k:Outdoor Recreation s 40, 41, j:Rekreative arealer for alle s 91
- 6:9 c:BIH s 21,119
- 6:10 k:Outdoor Recreation s 28, 41
- 6:11 c:BIH s 67, k:Outdoor Recreation s 28,29

7. Badplats

Personer med olika funktionshinder skall enkelt, självständigt och säkert kunna använda badplatsen. Tillgång till omklädningshytt finns.

Standard:

GRÖN

GUL

RÖD

Generellt badplats			
	GRÖN	GUL	RÖD
7:1	Handikapptolett finns. Utformning se avsnitt D. Handikapptolett.		
7:2	Ledar-/signal-/servicehund är tillåten.		Ledar-/signal-/servicehund är inte tillåten.
7:3	Flytbojar som är kontrasterande (minst 40 enligt NCS mot närmaste yta) finns som markerar badområdets yttre gränser. <small>c</small>		Flytbojar som är kontrasterande som markerar badområdets yttre gränser saknas.
7:4	Sandig och ojämn strand har hårdgjord gångväg, trätrallar eller liknande fram till vattnet och/eller brygga. <small>c,j</small>		Hårdgjord gångväg, trätrallar eller liknande fram till vattnet och/eller brygga saknas vid sandig och ojämn strand.
7:5	Den anlagda gångvägen har minst 4 cm högt avåkningsskydd på båda sidor vid nyanläggning. <small>b,o</small>	Den anlagda gångvägen har avåkningsskydd på båda sidor. <small>b</small>	Den anlagda gångvägen saknar avåkningsskydd på båda sidor.

7:6	Gångvägen fram till vattnet och/eller bryggan är minst 2,0 m bred. Kortare sträckor, max 25 m, med bredd minst 1 m får finnas där sikten är god. o,c	Gångvägen fram till vattnet och/eller bryggan är minst 1,3 –1,8 m bred, men mötesplatser 2 m x 2 m finns var 100:e meter eller tätare där sikten är skymd. Kortare sträckor, max 25 m i sträck, med bredd minst 0,9 m får finnas vid god sikt. a,b,o,i,k	Gångvägen fram till vattnet och/eller bryggan är smalare än 1,3 m och saknar mötesplatser 2 m x 2 m var 100:e meter eller tätare där sikten är skymd. Kortare sträckor, max 25 m i sträck, finns och är smalare än 0,9 m i plana områden.
7:7	Vid tvärgående brädor är gliporna 0,5 cm breda eller mindre.	Vid tvärgående brädor är gliporna 1 cm breda eller mindre.	Vid tvärgående brädor är gliporna mer än 1 cm breda.
7:8	Ramp som går ut i vattnet. Utformning se avsnitt C. Ramper.		
Badbrygga			
7:9	Vid ramp till brygga se avsnitt C. Ramper.		
7:10	Bryggan är försedd med räcke på sidan fram till trappa, ramp, eventuell rutschkana samt bryggkant för ned- och uppstigning. c,h		Bryggan saknar räcke.
7:11	Bryggans kanter kontrasterar minst 40 enligt NCS mot övriga bryggan. b,c,i		Bryggans kanter kontrasterar inte mot övriga bryggan.
7:12	Bryggan är minst 2,4 m bred och minst 5 m lång med en fri vändyta på minst 2,3 x 2,3 m. c,k		Bryggan är mindre än 2,4 m bred och mindre än 5 m lång och/eller har en fri vändyta mindre än 2,3 x 2,3 m.

7:13	Gliporna mellan brädorna är 0,5 cm breda eller mindre.	Gliporna mellan brädorna är 1 cm breda eller mindre.	Gliporna mellan brädorna är mer än 1 cm breda.
7:14	Trappa finns på både djupt och lågt vatten. c	Trappa finns endast på djupt vatten eller lågt vatten.	Trappa saknas.
7:15	Ledstång finns på båda sidor placerad på höjden 70 och 90 cm. Utformning enligt avsnitt B Trappor.	Ledstång finns på båda sidor placerad på höjden 90 cm. Utformning enligt avsnitt B Trappor. a,0	Ledstång finns placerad på annan höjd eller saknas.
7:16	Trappstegs utformning enligt avsnitt B Trappor.		
7:17	Trappans bredd är 60 cm. c	Trappans bredd är 90 cm.	Trappan är bredare än 90 cm.
7:18	Tillgång till sittplats finns. Utformning avsnitt 6 Rastplatser.		
Omklädningshytt			
7:19	<u>Plan ingång</u> Svängrumsyta utanför/innanför ingång är plan (max lutning 1:50) och minst 2,3 x 2,3 m. a,c	<u>Plan ingång</u> Svängrumsyta utanför/innanför ingång lutar högst 2 % och är minst 2,0 x 2,0 m. o, *	<u>Plan ingång</u> Svängrumsytan utanför/innanför ingång lutar mer än 2 % och/eller är mindre än 2,0 x 2,0 m.
7:20	<u>Vid ramp</u> Svängrumsyta utanför ingång är plan (max lutning 1:50) och 2,3 m bred x 2,3 m djup (om trappa framför dörr krävs större djup). Ramps utformning se avsnitt C. Ramper. a,c	<u>Vid ramp</u> Svängrumsyta utanför ingång lutar högst 2 % och är 2,0 m bred x 2,0 m djup. o, *	<u>Vid ramp</u> Svängrumsyta utanför ingång lutar mer än 2 % och/eller är mindre än 2,0 m bred x 2,0 m djup.

7:21	Ingen tröskel eller nivåskillnad inkl. avfasad tröskel max 10 mm, inga trappsteg alternativt finns ramp. b	Tröskel eller nivåskillnad inkl. avfasad tröskel max 25 mm, inga trappsteg alternativt finns ramp. b,c	Trösklar eller nivåskillnad inkl. tröskel över 25 mm och/eller ingen avfasning och/eller trappor eller ingen ramp.
7:22	Fritt passagemått på ingång är minst 90 cm. a,c,o	Fritt passagemått är minst 80 cm. a,c	Fritt passagemått är mindre än 80 cm.
7:23	Ingång är kontrastmarkerad (minst 40 enligt NCS). b,o,c		Ingen kontrastmarkering av ingång.
7:24	Om det finns dörr, finns ett 70 cm långt vågrätt draghandtag på dörrens insida, placerat ca 80 cm över golv och 20 cm från dörrens innerkant.	Om det finns dörr, finns ett minst 30 cm långt vågrätt eller diagonalt draghandtag på dörrens insida, placerat ca 80 cm över golv och 20 cm från dörrens innerkant. c	Om det finns dörr, saknas draghandtag på insidan av dörren eller är annorlunda placerat.
7:25	Om det finns lås på omklädningshytt, sker låsning/ upplåsning med en handrörelse. a,b,c	Om det finns lås på omklädningshytt, sker låsning/ upplåsning utan att flera rörelser behöver synkroniseras. Stort låsvred. b	Om det finns lås på omklädningshytt, kräver låsning/ upplåsning att flera handrörelser måste synkroniseras. Litet låsvred.
7:26	Väggfast bänk 50 cm hög finns. o,c	Väggfast bänk 45 cm hög finns. o	Väggfast bänk saknas eller är lägre än 45 cm.
7:27	Ett stödhandtag, minst 60 cm långt, är placerat på båda sidor om bänken max 80 cm över bänkens sittyta. c	Ett stödhandtag, minst 30 cm långt, är placerat på ena sidan om bänken max 90 cm över bänkens sittyta. c	Stödhandtag är mindre än 30 cm långt och/eller är placerat högre än 90 cm över bänkens sittyta och/eller saknas.
7:28	Tillgång till minst en krok placerad 80 cm ovan golv finns. b	Tillgång till minst en krok placerad max 120 cm ovan golv finns. b	Alla krokar är placerade högre än 120 cm ovan golv.

7:29	Byggnadsmaterial är av beprövat material och avger inte hälsofarliga ämnen. a,c		Byggnadsmaterial och inventarier avger hälsofarliga ämnen.
------	----------------------------------------------------------------------------------------	--	------------------------------------------------------------

7. Badplats

Förklaring förkortningar se sidan 61.

7:3	c:BIH s 294
7:4	c:BIH s 292, j:Rekreative arealer for alle, s 30,31,88
7:5	b:HIN1, o:ALM1
7:6	b:HIN1, o:ALM1, c:BIH s 62, a:BBR 3:122, i:Tilgænglighed for alle, Dansk standard s 35 (minst 1,5 m), k:Outdoor Recreation s 45 (minst 1,8 m).
7:10	c:BIH s 292-294, h:Tillgänglighet inom fritid-idrott-kultur s 67
7:11	b:HIN1, i:Tilgænglighed for alle , Dansk standard s 35, c:BIH s 294
7:12	c:BIH s 43, 55,294, k: Outdoor Recreation
7:14	c:BIH s 292,293
7:15	o:ALM1, a:BBR8:2321
7:17	c:BIH s 292
7:19	a:BBR 3:122, c:BIH s 42-43, 55, 78, o:ALM
7:20	a:BBR 3:123, c:BIH s 42-43, 78, o:ALM1
7:21	b:HIN1, a:BBR3:125, c: BIH s 96
7:22	BBR 3:125, BIH s 90-91
7:23	b:HIN1, o:ALM1, c:BIH s 94, 95,151-153
7:24	a:BBR 3:125, 8: 71, c:BIH s 100
7:25	a:BBR 3:125, 8: 71, b:HIN1, c:BIH s 99
7:26	o:ALM1, c:BIH s 113
7:27	c:BIH s 113
7:28	b:HIN1
7:29	a:BBR 6:221, c:BIH s 145-151

8. Inomhusmiljö - generellt naturum, cafeteria/restaurang och annan inomhusmiljö.

Standard:

GRÖN

GUL

RÖD

Allmänt

Personer med olika funktionshinder skall kunna vistas i lokalerna utan att förorsakas lidande eller att funktionshindret förvärras så att hinder för delaktighet uppstår.

8:1	Lokalerna har bra ljudmiljö /akustik enligt Svensk Standard SS 025268 ljudklass A. Ej störande bakgrundsbuller - inklusive ljud från AV-utrustning. c	Lokalerna har ljudmiljö/akustik enligt Svensk Standard SS 025268 ljudklass B/C Ej störande bakgrundsbuller. b,c	Lokalerna har dålig ljudmiljö/akustik, nivå enligt Svensk Standard SS 025268 ljudklass D. Störande bakgrundsbuller.
8:2	Allmänbelysning är bländfri och konstant eller tänds belysningen via detektor. a,b,c		Svag eller bländande allmänbelysning eller belysning som släcks efter ett visst tidsintervall och/eller mörka partier finns.
8:3	Bländande dagsljus från fönster kan skärmav. b,c		Bländande dagsljus från fönster kan inte skärmav.
8:4	Stora glasrutor/-dörrar är kontrastmarkerade 90 cm och 150 cm ovan golv (minst 0,40 enligt NCS). b,c	Stora glasrutor/-dörrar har endast en kontrastmarkering (minst 0,40 enligt NCS). b	Stora glasrutor/-dörrar saknar kontrastmarkering.
8:5	Byggnadsmaterial och inventarier är av beprövat material och avger inte hälsofarliga ämnen. a,c		Byggnadsmaterial och inventarier avger hälsofarliga ämnen.

8:6	Ventilationssystemet har ett tillfredsställande luftflöde som är anpassat till antal personer i byggnaden samt avseende hög- och lågfrekvent buller. a,c		Ventilationssystemet har ett luftflöde som inte är anpassat till antal personer i byggnaden eller avseende hög- och lågfrekvent buller.
8:7	Luftintag är placerat så att det påverkas så lite som möjligt av luftföroreningar eller växtlighet i omgivande miljö. a,c		Luftintag placerade nära värmeanläggningar, ovanför gräsmattor/rabatter, parkeringsplatser m m.
8:8	Inventarier/inredningsdetaljer har ej material av nickel eller djurepitel. c,d		Inventarier/inredningsdetaljer har material av nickel och djurepitel.
8:9	Textilier av material, som ej avger hälsofarliga ämnen, är tvättbara. c,d		Textilier som avger hälsofarliga ämnen, ej tvättbara.
8:10	Heltäckande textilmattor finns inte i allmänna utrymmen. c,d,g	Heltäckande textilmattor finns p g a att specifika behov kan påvisas.	Heltäckande textilmattor finns utan att specifika behov kan påvisas.
8:11	Byggnadens allmänna delar har lättstädade miljöer. c		Byggnadens allmänna delar har många skrymslen och vrår som är svårstädare.
8:12	Golvytan är jämn och halksäker. a,b,c	Oväntade förändringar i golvytans material är kontrastmarkerade och taktilt markerade. a,b	Oväntade förändringar i golvytans material är inte markerade.
8:13	De växter som finns i byggnadens allmänna utrymmen är sådana som vanligtvis inte förorsakar allergiska besvär. c,e		Det finns växter i byggnadens allmänna utrymmen vilka är kända för att förorsaka allergiska besvär.

8:14	Inga lösa föremål, konstverk eller dylikt finns i led-/gångstråk eller är utskjutande från vägg på lägre höjd än 2,2 m över golv. Fasta föremål är markerade visuellt och kännbart. b,c		Lösa föremål, konstverk eller dylikt finns i led-/gångstråk eller är utskjutande från vägg på lägre höjd än 2,2 m över golv. Fasta föremål är inte markerade visuellt och kännbart.
8:15	Brandlarmets larmdon är akustiska och visuella. I hygienrum är larmdonet visuellt. c	I hygienrum är brandlarmets larmdon visuellt. b	Brandlarmets larmdon är endast visuella eller akustiska och/eller saknas visuellt brandlarm i hygienrum.
8:16	Ledar-/signal-/servicehund är tillåten.		Ledar-/signal-/servicehund är inte tillåten.
<p>Entré Personer med olika funktionshinder skall självständigt kunna passera in och ut genom entréer avsedda för allmänheten, samt ha möjlighet att vänta klimatskyddat utan att störas av allergena faktorer.</p>			
8:17	Fritt passagemått på entrédörrar är minst 90 cm med uppställt dörrblad 90°. a,c	Fritt passagemått är minst 80 cm med uppställt dörrblad 90°. a,c	Fritt passagemått är mindre än 80 cm med uppställt dörrblad 90°.
8:18	Dörrblad, karm eller annan markering har ljushetskontrast minst 0,40 enligt NCS. Glasdörr har kontrastmarkering 90 cm och 150 cm ovan golv. Entrén är belyst. a,b,c	Dörrblad, karm eller annan markering har ljushetskontrast minst 0,40 enligt NCS. Glasdörr har endast en kontrastmarkering. Entrén är belyst. b,c	Dörrblad, karm eller annan markering saknar ljushetskontrast minst 0,40 enligt NCS och/eller glasdörr saknar kontrastmarkering och/eller belysning av entré saknas.

8:19	Entréer avsedda för allmänheten har automatisk dörröppnare. Slagdörr har passagetid minst 25 sek. Dörren är försedd med säkerhetssensor så att man inte får dörren på sig. b,c		Inga entrédörrar har automatisk dörröppnare och/eller har passagetid mindre än 25 sek.
8:20	Manöverdon till dörröppnare är kontrastmarkerad 0,40 enligt NCS. Manöverdon är placerad med centrum 0,8 m från mark/golv och 0,7 -1,0 m från hörn eller dörrframkant. Manöverdon till dörröppnare är placerad så att person i rullstol inte behöver backa. a,b,c		Manöverdon till dörröppnare är inte kontrastmarkerad och/eller är manöverdon placerad med centrum högre än 0,8 från mark/golv och mindre än 0,7 m från hörn eller dörrframkant och/eller är manöverdon till dörröppnare placerad så att person i rullstol måste backa
8:21	Karuselldörr/roterdörr, är i omedelbar anslutning, kompletterad med entré med automatisk dörröppnare enligt 8:20. Vid vändkors är kompletterande entré minst 90 cm bred. a	Vid karuselldörr/roterdörr vändkors är kompletterande entré minst 80 cm bred. a	Endast karuselldörr/roterdörr/vändkors och/eller mindre än 80 cm fri passage.
8:22	Vid slagdörr med dörrautomatik är slagområdet kontrastmarkerat 0,40 enligt NCS samt taktilt markerat. b	Vid slagdörr med dörrautomatik är slagområdet kontrastmarkerat 0,40 enligt NCS eller taktilt markerat eller är dörr försedd med säkerhetssensorer. b	Vid slagdörr med dörrautomatik är slagområdet omarkerat eller saknas säkerhetssensorer.
8:23	<u>Plan entré</u> Svänggrumsyta utanför/innanför entrédörr är minst 2,3 x 2,3 m och lutar max 2% (1:50). a,b,c	<u>Plan entré</u> Svänggrumsyta är minst 2,0 x 2,0 m och lutar max 2,% (1:50). o*	<u>Plan entré</u> Svänggrumsytan utanför/innanför entrédörr är mindre än 2,0 x 2,0 m och/eller lutar mer än 2 % (1:50).

8:24	Vid ramp Svängrumsyta utanför entrédörr är plan och 2,3m bred x 2,3 m djup (om trappa framför dörr krävs större djup). a,c	Vid ramp Svängrumsyta utanför entrédörr lutar högst 1 % och är 2,0 m bred x 2,0 m djup (om trappa framför dörr krävs större djup). o	Vid ramp Svängrumsyta utanför entrédörr lutar mer än 1 % och/eller är mindre än 2,0 m bred x 2,0 m djup. Dörröppnare placerad så att person i rullstol behöver backa.
8:25	Nivåskillnad inkl. avfasad tröskel max 1 cm, inga trappsteg alternativt finns ramp. b,c	Nivåskillnad inkl. avfasad tröskel max 2,5 cm, inga trappsteg alternativt finns ramp. a,b,c	Nivåskillnad inkl. tröskel över 2,5 cm, trappor och/ingen ramp.
8:26	Rökning sker på anvisad plats och askkopp är fast placerad så att rök inuti byggnaden och vid entré undviks. c		Inga anvisade platser för rökning och askkopp för att undvika rök inuti byggnaden och vid entré.
8:27	Huvudentrén är tillgänglig för personer med olika funktionshinder c	Huvudentrén är inte tillgänglig för personer med olika funktionshinder men sidoentré med omedelbar anslutning till entréhall är tillgänglig. a	Endast annan ingång är tillgänglig för personer med funktionshinder eller via besvärande omväg.
<p>Entréhall Personer med olika funktionshinder skall självständigt och säkert kunna orientera sig och ta sig fram till reception, toaletter, kapprum, hissar.</p> <p>Den service som ges skall vara tillgänglig för personer med olika funktionshinder.</p>			
8:28	Receptionen är tydligt skyltad och kontrastmarkerad 0,40 enligt NCS. Visuella och kännbara gång-/ledstråk leder dit. b,c	Receptionen är kontrastmarkerad och väl synlig från entrén. Visuella och kännbara gång-/ledstråk leder dit. b,c	Receptionen är inte kontrastmarkerad och/eller väl synlig från entrén och/eller det saknas visuella och kännbara gång-/ledstråk som leder dit.

8:29	Minst 100 cm av receptionsdisken är nedsänkt till 80 cm över golv eller har nedsänkbar höjd till minst 80 cm över golv med 60 cm utrymme under för ben och fotplattor. Stol finns. c	Mindre än 100 cm av receptionsdisken har nedsänkt höjd och/eller har nedsänkbar höjd till mer än 80 cm men max 90 cm över golvet och saknar benutrymme under. Stol finns.	Receptionsdisken saknar nedsänkt del och/eller den nedsänkta delen är högre än 90 cm över golvet och/eller inget benutrymme under.
8:30	Receptionen är väl upplyst och belysningen är inte bländande. b,c		Reception har svag och/eller bländande belysning.
8:31	Tekniska förutsättningar samt kunskap finns för kommunikation med personer med hörselskada/dövhet. c		Tekniska förutsättningar och/eller kunskap saknas för kommunikation med personer med hörselskada/dövhet.
8:32	Om glasruta finns hindrar den inte läppläsning och det finns högtalare. c	Om glasruta finns hindrar den inte läppläsning eller finns det högtalare.	Glasruta finns där inte läppläsning är möjlig och/eller finns ingen högtalare.
8:33	Visuellt markerade och kännbara gång-/ledstråk till hissar, toaletter och kapprum. Inga dörrblad slår ut i ledstråken. b,c		Inga visuella eller kännbara ledstråk. Dörrblad kan slå ut i ledstråken.
<p>Gångytor och passager Personer med olika funktionshinder skall självständigt och lätt kunna orientera sig samt enkelt och utan fara ta sig fram. Gångytor/passagers utformning skall möjliggöra förflyttning med personligt stöd.</p>			
8:34	Gångytan är jämn och halksäker. a,b,c	Oväntade förändringar i gångytans material är kontrastmarkerade och taktilt markerade. a,b	Oväntade förändringar i golvytans material är inte markerade.

8:35	<p>Plana ytor. Vid trappor eller lutningar större än 5 % (1:20) finns ramp eller utjämning genom annan och flackare sträckning av gångyta (max 5%) eller finns hiss.</p> <p>Utformning av ramp och hiss se C Ramp, D Hiss.</p> <p style="text-align: right;">b</p>	<p>Vid trappor eller lutningar större än 8 % (1:12) finns ramp eller utjämning genom annan och flackare sträckning av gångyta (max 8%) eller hiss finns.</p> <p>Utformning av ramp och hiss se B.3 Ramp, B1 Hiss.</p> <p style="text-align: right;">b</p>	<p>Vid trappor och lutningar större än 8% (1:12) saknas kompensation av nivåskillnad.</p>
8:36	<p>Lösa föremål är placerade utanför gångstråk. Om det finns föremål utskjutande från vägg ska placeringen vara minst 2,2 m över golv. Fasta föremål är markerade visuellt och kännbart.</p> <p style="text-align: right;">b,c</p>		<p>Lösa föremål finns i gångstråk och/eller finns föremål utskjutande från väggar på lägre höjd än 2,2 m över golv. Fasta föremål är ej markerade visuellt och kännbart.</p>
8:37	<p>Infällda dörrmattor/ skrapgaller eller lösa, tunna, stadiga mattor som inte kan orsaka snubbling finns .</p> <p style="text-align: right;">a,b,c</p>		<p>Lösa, tjocka mattor som kan orsaka snubbling finns.</p>
8:38	<p>Passagedörrar avsedda för allmänheten har automatisk dörröppnare. Slagdörr har passagetid minst 25 sek. Dörren är försedd med säkerhetssensor så att man inte får dörren på sig.</p> <p style="text-align: right;">c</p>		<p>Inga entrédörrar har automatisk dörröppnare och/eller har passagetid mindre än 25 sek.</p>

8:39	<p>Manöverdon till dörröppnare är kontrastmarkerad 0,40 enligt NCS. Manöverdon är placerad med centrum 80 cm från mark/golv och 70 -100 cm från hörn eller dörr-framkant. Manöverdon till dörröppnare är placerad så att person i rullstol inte behöver backa.</p> <p>a,b,c</p>		<p>Manöverdon till dörröppnare är inte kontrastmarkerad och/eller är manöverdon placerad med centrum högre än 80 cm från mark/golv och mindre än 70 cm från hörn eller dörr-framkant och/eller är manöverdon till dörröppnare placerad så att person i rullstol måste backa</p>
8:40	<p>Fritt passagemått på dörrar/valv är minst 90 cm.</p> <p>a,c</p>	<p>Fritt passagemått på dörrar/valv är minst 80 cm.</p> <p>a,c</p>	<p>Fritt passagemått på dörrar/valv är mindre än 80 cm.</p>
8:41	<p>Dörrblad, karm eller annan markering har ljushetskontrast minst 0,40 enligt NCS. Glasdörr har kontrastmarkering 0,9 och 1,5 m ovan golv.</p> <p>a,b,c</p>	<p>Dörrblad, karm eller annan markering har ljushetskontrast minst 0,40 enligt NCS. Glasdörr har endast en kontrastmarkering.</p> <p>b,c</p>	<p>Dörrblad, karm eller annan markering saknar ljushetskontrast minst 0,40 enligt NCS och/eller glasdörr saknar kontrastmarkering.</p>
8:42	<p>Vid slagdörr med dörrautomatik är slagområdet kontrastmarkerat 0,40 enligt NCS samt taktilt markerat.</p> <p>b</p>	<p>Vid slagdörr med dörrautomatik är slagområdet kontrastmarkerat 0,40 enligt NCS eller taktilt markerat eller är dörr försedd med säkerhetssensorer.</p> <p>b</p>	<p>Vid slagdörr med dörrautomatik är slagområdet omarkerat eller ingen säkerhetssensor.</p>
8:43	<p>Fri passagebredd är minst 1,5 m och med korsande gångstråk eller andra ytor som kan utnyttjas som vändyta för rullstol. Begränsade delar vid t ex pelare minst 0,9 m brett.</p> <p>c</p>	<p>Fri passagebredd är minst 1,3 m. Korta gåingar är minst 0,9 m breda och med korsande gångstråk eller andra ytor som kan utnyttjas som vändyta för rullstol. Begränsade delar vid t ex pelare minst 0,8 m brett.</p> <p>a,c</p>	<p>Fri passagebredd är mindre än 1,3 m eller utan korsande gångstråk eller andra ytor som kan utnyttjas som vändyta för rullstol och/eller begränsade delar vid t ex pelare mindre än 0,8 m brett.</p>

Sittplatser			
8:44	Där publika sittplatser är placerade finns också sittplatser som är stadiga med rygg- och armstöd. Sitthöjd 50 cm, sitsen lutar ej bakåt, armstödshöjden är 70 cm. Armstödet når förbi sittytan. c	Där publika sittplatser är placerade finns också sittplatser som är stadiga med rygg- och armstöd. Sitthöjd 45 cm, sitsen lutar ej bakåt, armstödshöjden är 70 cm. Armstödet når förbi sittytan. c	Det finns ingen tillgång till sittplatser som är stadiga med rygg- och armstöd eller har sitthöjd lägst 45 cm och/eller saknar armstöd och/eller saknar ryggstöd.
Kapprum			
Personer med olika funktionshinder skall kunna utnyttja alla kapprummets funktioner på samma villkor som andra besökare.			
8:45	Fri golvyta minst 2,3 x 2,3 m. c	Fri golvyta minst 2,0 x 2,0 m.	Fri golvyta mindre än 2,0 x 2,0 m.
8:46	Del av kapphylla/några klädkrokar är placerade högst 0,80 m över golv. b	Del av kapphylla/ några klädkrokar är placerade högst 1,2 m över golv. c	Hela kapphyllan/alla klädkrokar är placerad/-e högre än 1,2 m över golv.
8:47	Kapphyllor, som skjuter ut, har skyddande gavlar ner till golv och kontrastmarkerade kanter (0,40 enligt NCS). b,c		Kapphyllor skjuter ut från väggen utan inbyggnad eller markering.
8:48	Finns spegel för helfigur är den placerad med underkant 0,3 m och överkant 2,0 m, för halvfigur underkant 0,8 m och överkant 2,0 m över golv. b,c		Spegel finns, men höjden är anpassad endast för stående.
8:49	Det finns minst en stadig sittplats med ryggstöd, sitthöjd 0,5 m och med armstöd höjd 0,7 m. c	Sittplatser är stadiga med sitthöjd 0,45 m, har ryggstöd men saknar armstöd. c	Sittplatser är ostadiga eller har lägre höjd än 0,45 m och saknar rygg- och armstöd.

8. Inomhusmiljö

Förklaring förkortningar se sidan 61.

- 8:1 b:HIN1 c: BIH s 256-259
- 8:2 a:BBR 6:32, 8:21, b:HIN1, c:BIH, s 248-253
- 8:3 b:HIN1, c:BIH, s 71, 246-247
- 8:4 b:HIN1, c:BIH s 94,151-153
- 8:5 a:BBR 6:221, c:BIH, s 145-151 BBR
- 8:6 a:BBR 6:23, c:BIH, s 244-246
- 8:7 a:BBR 6:23, c:BIH, s 245
- 8:8 c:BIH, s 146, 151, 165, d:Astma- och Allergiförbundet
- 8:9 c:BIH, s 150, d:Astma- och Allergiförbundet
- 8:10 c:BIH s 150, g:Socialstyrelsens rekommendation om begränsning av användningen av heltäckande textilmattor i vissa lokaler, SOSFS 1979:91(M), d:Astma och allergiförbundet
- 8:11 c:BIH s 146, 149,
- 8:12 a: BBR 8:22, b:HIN1, c:BIH 71
- 8:13 c:BIH s 84, 272-283, e:Sortimenttips för allergisanerade växtmiljöer
- 8:14 b:HIN1, c:BIH, s 65
- 8:15 b:HIN1, c:BIH s 243
- 8:17 a:BBR 3:125, c:BIH s 90-91
- 8:18 a:BBR 3:123, b:HIN1, c:BIH s 94, 95,151-153
- 8:19 b:HIN1,c:BIH s 95
- 8:20 a:BBR 3:125, b:HIN1, c:BIH s 95
- 8:21 a:BBR 3:125
- 8:22 b:HIN1
- 8:23 a:BBR 3:123, b:HIN1, o:ALM1, c:BIH s 42-43, 55, 95
- 8:24 a:BBR 3:123, o:ALM1, c:BIH s 42-43,78
- 8:25 a:BBR 3:125, b:HIN1, c:BIH s 96
- 8:26 c:BIH s 18, 246
- 8:27 a:BBR3:125, c:BIH s 53
- 8:28 b:HIN1, c:BIH s 71, 167
- 8:29 c:BIH s 167
- 8:30 b:HIN1, c:BIH s169
- 8:31 c:BIH s168
- 8:32 BIH s 168
- 8:33 b:HIN1, c:BIH s 71,167
- 8:34 a: BBR 8:22, b:HIN1, c:BIH 71
- 8:35 b:HIN1
- 8:36 b:HIN1, c:BIH s 95
- 8:37 a:BBR 3:123, b:HIN1, c:BIH s71
- 8:38 c:BIH s 95
- 8:39 a:BBR 3:125, b:HIN1, c:BIH s 95
- 8:40 a:BBR 3:123, c:BIH s 90-91
- 8:41 b:HIN1,c:BIH s 94, 95,151-153
- 8:42 b:HIN1
- 8:43 a:BBR 3:123, c:BIH s 74
- 8:44 c:BIH s 164-165
- 8:45 a:BBR 3:123, c:BIH s 43,55

8:46 b:HIN1, c:BIH s 73
8:47 b: HIN1, c:BIH s 73,263
8:48 b: HIN1, c:BIH s 73
8:49 c:BIH s 73,164-165

9. Cafeteria/Restaurang

specifik standard

Riktlinje:

Personer med olika funktionshinder skall självständigt och/eller med personlig service enkelt kunna nyttja cafeterians/restaurangens alla funktioner på samma villkor som övriga gäster.

Grundläggande utformning se avsnitten: 8. Inomhusmiljö, A. Skyltinformation, B. Trappa, C. Ramp och D. Hiss E. Handikapptolett.

Standard:

	GRÖN	GUL	RÖD
9:1	Självbettjäningsdiskar/ buffébords höjd är 80 - 90 cm över golv. b,c	Självbettjäningsdiskar/ buffébords höjd är mer än 90 och mindre än 110 cm över golv. c	Självbettjäningsdiskar/ buffébords är högre än 110 cm.
9:2	Matsedlar har en tydlig utformning och presenteras visuellt via bild och/eller utställning. c	Matsedeln presenteras endast på ett sätt.	Ingen anpassad utformning av matsedel.
9:3	En del av lokalen har glesare möblering med ca 1,5 m breda passager mellan sittande gäster. c	En del av lokalen har glesare möblering med 1,0 - 1,4 m breda passager mellan sittande gäster.	Hela lokalen har mindre utrymme än 1,0 m mellan sittande gäster.
9:4	Tillgång till stolar med rymlig, halksäker sittyta, sitthöjd 50 cm. c	Ingen tillgång till stolar med rymlig, halksäker sittyta, sitthöjd 45 cm. c	Ingen tillgång till stolar med rymlig och/ eller halksäker sittyta och/ eller sitthöjd ca 0,45 m.
9:5	Fri höjd under bordet är 68 - 72 cm. c		Fri höjd under bordet är mindre än 68 cm.

9:6	Väl upplysta matplatser i hela lokalen eller i mörka lokaler möjlighet att reglera ljusstyrkan vid bordet. b,c	Möjlighet att reglera ljusstyrkan i en del av lokalen.	Dämpad belysning i hela lokalen och inte möjlighet till reglering av ljusstyrkan.
9:7	Tillgång till personlig service kan erhållas i form av hämtning av mat till bordet samt sönderdelning av portionen enligt gästens önskemål.		Personlig service kan inte erhållas.
9:8	Rätter komponerade med hänsyn till allergiska besvär (t ex gluten-, fett- eller laktosintolerans) finns att tillgå.	Det är möjligt att i förväg beställa rätter komponerade med hänsyn till allergiska besvär (t ex gluten-, fett- eller laktosintolerans).	Möjlighet att i förväg beställa rätter komponerade med hänsyn till allergiska besvär (t ex gluten-, fett- eller laktosintolerans) saknas.

9. Cafeteria/restaurang

Förklaring förkortningar se sidan 61.

- 9:1 b:HIN1, c: BIH s 135
- 9:2 c:BIH sid 135
- 9:3 c:BIH s 35,134
- 9:4 c:BIH s164 –165
- 9:5 c:BIH s165 –166
- 9:6 b:HIN1, c:BIH s 66

10. Utställningar

Riktlinje:

Personer med olika funktionshinder skall ha möjlighet att uppleva och ta del av utställningen.

Standard/norm:

GRÖN

GUL

RÖD

	GRÖN	GUL	RÖD
10:1	Skyltningens utformning avsnitt A. Skyltinformation.		
10:2	Om ej reception finns, ges anpassad information om hur man kan ta del av utställningen. m,n		Ingen anpassad information om hur man kan ta del av utställningen.
10:3	Information ges lättläst samt auditivt. b,m,n	Information ges lättläst eller auditivt.	Information ges inte i någon anpassad form.
10:4	Minst hälften av utställningen /föremålen är överförda till taktila kopior eller får vidröras. n	Mindre än hälften av föremålen är överförda till taktila kopior eller får vidröras.	Inget av utställningen / föremålen är överförda till taktila kopior eller får vidröras.
10:5	Tekniska funktioner såsom reglage, knappar o dylikt avsedda för allmänheten är placerade i spannet 80 och högst 90 cm ovan golv. Inga touchknappar. b,c,n	Tekniska funktioner såsom reglage, knappar o dylikt avsedda för allmänheten är i spannet högre än 90 och högst 110 cm ovan golv. Inga touchknappar.	Tekniska funktioner såsom reglage, knappar o dylikt avsedda för allmänheten är placerade högre än 110 cm ovan golv.
10:6	Funktionernas placeringar är på samma sida om varje föremål respektive monter. c,n		Funktionernas placering är ologiska.

10:7	Utställningsmontrar o dyligt är 80 och högst 90 cm ovan golv och möjliga att komma intill med rullstol/rollator. c,n	Utställningsmontrar o dyligt är högst 90 – 110 cm ovan golv och möjliga att komma intill med rullstol/rollator.	Utställningsmontrar o dyl är mer än 110 cm ovan golv. Svåra att komma intill med rullstol/rollator.
10:8	Fria passagen mellan utställningsföremål/ skärmar är minst 1,8 m. c,n	Fria passagen mellan utställningsföremål/skärmar är minst 1,5 m. c	Fria passagen mellan utställningsföremål/ skärmar är minst 1,5 m.
10:9	Teckentolkade visningar/ guidningar finns möjlighet att beställa eller finns digital guide. n		Inga teckentolkade visningar / guidningar eller digital guide finns att tillgå.
10:10	Syntolkade visningar/ guidningar finns möjlighet att beställa eller finns digital guide. n		Inga syntolkade visningar / guidningar eller digital guide finns att tillgå.
10:11	Vid visningar/guidningar används alltid hörselteknisk utrustning. n		Vid visningar/guidningar används aldrig hörselteknisk utrustning.
10:12	Enkelt, lättförståeligt språk vid visningar/ guidningar och på digital guide. n		Inget enkelt, lättförståeligt språk vid visningar/ guidningar och på digital guide.
10:13	Utställningen engagerar flera sinnen (syn, hörsel, känsel).		Utställningen engagerar endast ett sinne.
10:14	All personal har en grundläggande kunskap om tillgänglighet och bemötande avseende personer med funktionshinder. n	Grundläggande kunskap om tillgänglighet och bemötande avseende personer med funktionshinder finns endast hos någon/några av personalen.	Grundläggande kunskap om tillgänglighet och bemötande avseende personer med funktionshinder saknas hos personalen.

10:15	En kontaktperson finns med övergripande ansvar för att kunskap om tillgänglighet och bemötande avseende personer med funktionshinder finns bland all personal. n	En kontaktperson finns med övergripande ansvar och kunskap om tillgänglighet och bemötande avseende personer med funktionshinder.	Ingen kontaktperson finns med övergripande ansvar och kunskap om tillgänglighet och bemötande avseende personer med funktionshinder.
-------	---------------------------------------------------------------------------------------------------------------------------------------------------------------------	-----------------------------------------------------------------------------------------------------------------------------------	--------------------------------------------------------------------------------------------------------------------------------------

10. Utställningar

Förklaring förkortningar se sidan 61 .

- 10:2 m:Riktlinjer för information i anpassad form, n:Kulturnämnden VGR
- 10:3 b:HIN1, m:Riktlinjer för information i anpassad form, n:Kulturnämnden VGR
- 10:4 n:Kulturnämnden, VGR
- 10:5 b:HIN1, c:BIH s 170, n:Kulturnämnden VGR
- 10:6 c:BIH s 170, n:Kulturnämnden VGR
- 10:7 c:BIH s 170, n:Kulturnämnden VGR
- 10:8 c:BIH s 27, 73, 74, n:Kulturnämnden VGR
- 10:9 n:Kulturnämnden, VGR
- 10:10 n:Kulturnämnden, VGR
- 10:11 n:Kulturnämnden, VGR
- 10:12 n:Kulturnämnden, VGR
- 10:13 n:Kulturnämnden, VGR
- 10:14 n:Kulturnämnden, VGR
- 10:15 n:Kulturnämnden, VGR

Referenslista

- a. **BBR**, [Boverkets](#) byggregler, BFS 1993:57 med ändringar till och med 2002:19. DNR 10823-3261/2001.
- b. **HIN 1**; BFS 2003:19, Boverkets föreskrifter och allmänna råd om undanröjande av enkelt avhjälpna hinder till och i lokaler dit allmänheten har tillträde och på allmänna platser; 2003-10-30.
- c. **BIH**, Bygg Ikapp Handikapp, Kommentarer till Boverkets byggregler, BBR 1995. Andra utgåvan. AB [Svensk Byggtjänst](#) och Hjälpmedelsinstitutet, Stockholm 2001.
- d. **Astma- och Allergiförbundet** – www.astmaoallergiforbundet.se
- e. **Sortimenttips för allergisanerade växtmiljöer**, Strandhede S-O, Utbildningsförlaget Brevskolan.
- f. **Grönare liv för allergiker**, Janson E, Sörensen A-B. Informationsförlaget Heimdahls AB, ISBN 91-7736-434-1, 1998.
- g. **SOSFS 1979:91(M)**, [Socialstyrelsens](#) rekommendation om begränsning av användningen av heltäckande textilmattor i vissa lokaler.
- h. **Tillgänglighet inom fritid-idrott-kultur**, Svenska kommunförbundet, Riksidrottsförbundet, ISBN 91-7289-141-6, 2003.
- i. **Tilgænglighed for alle, Dansk standard**, DS 3028, København, 1. udgave 2001.
- j. **Rekreative arealer for alle**, Eksempelsamling med vejledning om indretning for handicappede. Håndbog 105.2. Dansk Standard (tel:+45 39966101).
- k. **Outdoor Recreation for everyone**. The adaption of outdoor activity areas for the use of the disabled. Verhe I, The Finnish Association of Sports for the disabled, Helsinki, 1995.
- m. **Riktlinjer för information i anpassad form**. Regionstyrelsen i [Västra Götalandsregionen](#), 2006.
- n. **Förmedlingsteknisk tillgänglighet för utställningar och scenkonst**, Kulturnämnden i [Västra Götalandsregionen](#), 20020417.
- o. **ALM1**; BFS 2004:15, Boverkets föreskrifter och allmänna råd om tillgänglighet och användbarhet för personer med nedsatt rörelse- eller orienteringsförmåga på allmänna platser och inom områden för andra anläggningar än byggnader; 2004-08-13.

* **Anmärkningar - ALM1** anger det dimensionerande vändmålet som är lämpligt för bedömning av användbarheten för personer med större utomhusrullstol som en cirkel med diametern 2,00 meter.

Litteratur och länkar

- Gustafsson Hjördis, Hammarby Sjöstad - tillgängligt för alla? , FoU-rapporterna 1999:21, 2001:4, 2002:6, 2003:4
- [Handisam](#). Myndigheten för handikappolitisk samordning
- [Rapport Best Practice del 1 \(pdf-fil, 6596 kB\)](#)
Råd och tips vid byggande av besöksanläggningar i naturen
- [Rapport Best Practice del 2 \(pdf-fil, 7841 kB\)](#)
Råd och tips vid byggande av besöksanläggningar i naturen
- [Regeringens proposition](#) 1999/2000:79. Från patient till medborgare - en nationell handlingsplan för handikappolitiken.
- Svensk standard SS 025268. Byggakustik – Ljudklassning av utrymmen i byggnader – Vårdlokaler, undervisningslokaler, dag- och fritidshem, kontor och hotell
- [Tillgång till naturen](#) för människor med funktionshinder. Rapport från Skogsstyrelsen.
- [Afasiförbundet i Sverige](#)
- [Astma- och allergiförbundet](#)
- [De Handikappades Riksförbund](#)
- [Demensförbundet](#)
- [Elöverkänsligas Riksförbund](#)
- [Förbundet Unga Rörelsehindrade](#)
- [Handikapporganisationer i Västra Götaland](#)
- [Hjärnskadadeförbundet Hjärnkraft](#)
- [Hörselskadades riksförbund](#)
- [Intresseförbundet för personer med schizofreni och liknande psykoser](#)
- [Neurologiskt handikappades Riksförbund](#)
- [Om neuropsykiatriska funktionshinder \(bl a ADHD och Aspergers syndrom\), Riksförbundet Attention](#)
- [Reumatikerförbundet](#)
- [Riksförbundet för rörelsehindrade barn och ungdomar](#)
- [Riksförbundet för rörelsehindrade barn och ungdomar](#)
- [Riksförbundet för Social och Mental Hälsa \(RSMH\)](#)
- [Riksförbundet för trafik och polioskadade](#)
- [Riksförbundet för trafik- och polioskadade](#)
- [Riksföreningen för autism \(RFA\)](#)
- [Riksföreningen för utvecklingsstörda barn, ungdomar och vuxna\(FUB\)Strokeförbundet](#)
- [Sveriges dövas riksförbund](#)
- [Synskadades riksförbund](#)
- [Tandvårdsskadeförbundet](#)

Materialiets bakgrund

Nationella handlingsplanen för handikappolitiken

Riksdagen antog den 31 maj 2000 propositionen "Från patient till medborgare - en nationell handlingsplan för handikappolitiken". Målet är ett samhälle som gör det möjligt för människor med funktionshinder att bli fullt delaktiga i samhällslivet. Handikapperspektivet skall genomsyra alla samhällssektorer. Diskriminering av människor med funktionshinder skall bekämpas.

De nationella målen för handikappolitiken innefattar personer med olika funktionshinder, personer med mer dolda funktionshinder omfattas på samma sätt som de personer som är rullstolsburna, synskadade eller har andra synliga funktionshinder.

En av de grundläggande principerna inom svensk handikappolitik är den så kallade ansvars- och finansieringsprincipen. Den innebär att all verksamhet skall vara tillgänglig för alla medborgare och att kostnaderna för nödvändiga anpassningsåtgärder skall finansieras inom ramen för den ordinarie verksamheten. Vid kostnadsberäkning av nya objekt ingår kostnader för tillgängligheten som en naturlig del.

Utifrån den nationella handlingsplanen har regeringen överlämnat en proposition "Tillgänglighet till offentliga lokaler och på allmänna platser", 2000/01:48, som antogs av riksdagen den 1 juli 2001. Den innehåller förtydliganden i Plan- och Bygglagen angående enkelt åtgärdade hinder mot tillgängligheten och användbarheten för personer med nedsatt rörelse- eller orienteringsförmåga i lokaler och på allmänna platser.

Redan 1966 innefattade Plan- och Bygglagen bestämmelser om tillgänglighet för personer med funktionshinder. Det har därmed funnits krav på tillgänglighet för personer med funktionshinder i bygglagstiftningen i 34 år.

Naturvårds- och fiskeenheten på Länsstyrelsen i Västra Götaland

Naturvårdens mål är att bevara representativa och värdefulla naturområden till gagn för den biologiska mångfalden och friluftslivet samt att vårda och förvalta områden som försetts med olika former av skydd. De närmaste åren kommer stor vikt att läggas vid att skydda tätortsnära natur och göra den tillgänglig för medborgarna. Naturupplevelser ses som en viktig del av folkhälsoarbetet!

Inom enheten sker också ett omfattande arbete med miljöövervakning, kalkning av sjöar och vattendrag samt inte minst frågor rörande yrkesfiske, fiskerinäringen, fiskevård och fritidsfiske.

Handikappkommittén i Västra Götalandsregionen

Handikappkommittén har det särskilda ansvaret att företräda människor med varaktiga funktionshinder. Handikappkommitténs uppgift är att identifiera hinder för full delaktighet och jämlikhet, beskriva hindren och föreslå åtgärder för att undanröja dem. Det är varje sektors/verksamhets eget ansvar att beakta tillgängligheten inom sitt område och handikappkommittén har uppdraget att bistå med kunskap och följa upp detta.

Samverkan med brukarna är nödvändigt för att beslut och verkställighet verkligen skall gagna målgruppen. Handikappkommittén samverkar med representanter för olika grupper med funktionshinder samt olika brukarorganisationer i regionens Handikappråd.

Arbetsgruppen för tillgänglighet till naturreservat

Arbetsgruppen har bestått av tre brukarrepresentanter utsedda av det regionala handikapprådet samt tjänstemän från Länsstyrelsen och handikappkommitténs kansli:

Mats Rosengren, Länsstyrelsen i Västra Götaland
Marianne Salén, Västra Götalandsregionen
Bernt Berndtsson, Handikapprådet i Västra Götalandsregionen
Hans Hedström, Handikapprådet i Västra Götalandsregionen
Sören Jansson, Handikapprådet i Västra Götalandsregionen

Arbetsgruppens uppdrag har varit att:

- samla in befintlig kunskap inom området
- sammanställa och värdera denna genom att definiera tillgängligheten för personer med olika funktionshinder i Västra Götaland när det gäller tillgängligheten till regionens naturreservat.

Målgrupp

Personer med funktionshinder är ingen homogen grupp som kan klassificeras utifrån en diagnos, utan alla är enskilda individer med speciella behov och intressen. Det finns dock vissa fördelar med att dela in funktionshindren i olika grupper då samma lösning för tillgänglighet uppfyller likartade behov hos personer med funktionshinder av olika slag. Det är viktigt att känna till att det finns många personer som har flera olika funktionshinder.

Detta material avser att beskriva främst tillgängligheten för personer med olika funktionshinder såsom personer som är synskadade/blinda, hörselskadade/döva, har kognitiva funktionshinder, neurologiska sjukdomar och/eller rörelsehinder samt medicinska och miljörelaterade funktionshinder.

Aspekter som personligt stöd är inte behandlade, men är viktiga för t ex personer med psykiska funktionshinder. Dessutom finns brister när det gäller de behov som personer med elallergi har.

Arbetsmodell

Riktlinjerna och standarden har utgått från följande faktorer:

Gemensam kunskap

För att tillgängligheten skall förbättras krävs, att en gemensam kunskap / värdegrund bildas (Regeringens proposition 1999/2000:79 som verksamheter och politiker har tillsammans med brukarna / personer med funktionshinder. Materialet har därför tagits fram i ett gemensamt arbete kring "samma" bord.

Utformning

Hur den gemensamma kunskapen presenteras verkar vara en faktor, som är avgörande för om den används i praktiken. Materialet är därför i en lättillgänglig form som även innehåller detaljerad kunskap, eftersom detaljer är en av de avgörande faktorerna för att skapa tillgänglighet (Gustafsson Hjördis, FoU-rapport 1999:21, Hammarby Sjästad tillgängligt för alla?)

Det behöver inte innebära att det har någon kostnadsdrivande effekt.

Beskrivning av behov inte tekniska lösningar

Riktlinjerna och standarden utgår från de behov som personer med olika funktionshinder har för att komma in i, orientera sig i och kunna vistas i naturen och i byggnader. Dessa behov omsätts till krav på utformning av miljön. De anger inte krav på olika tekniska egenskaper och lösningar.

Kunskap om funktionshinder och dess handikappande konsekvenser

Regeringen påtalar i propositionen 1999/2000:79 att arbetet med att skapa ett tillgängligare samhälle skall ske i samråd med handikapporganisationerna. Arbetsgruppen tolkar denna skrivning som ett bevis på att kunskap om och erfarenhet av funktionshinder och dess handikappande konsekvenser är en viktig faktor.

Brukarna/företrädare representerar inte sig själva utan har utsetts att representera de olika grupperna med funktionshinder i det regionala Handikapprådet. Deras kunskap om de behov som personer med i många fall livslånga funktionshinder har om tillgängligheten kan inte ifrågasättas. I arbetet har de olika gruppernas behov sammanställts i samma dokument, vilket krävt jämkningar mellan grupperna.

Teoretiskt kunskapsmaterial

En omfattande sökning har genomförts om vad som redan är gjort när det gäller material kring fysisk tillgänglighet. Ambitionen har varit samstämmig - inget nytt skall uppfinnas. Det handlar inte om varken forskning eller projektverksamhet. Uppgiften har varit att utifrån lagstiftning, förordningar, rekommendationer, förtroghetskunskap och värderingar ta fram ett underlag som är praktiskt användbart och leder till praktiska åtgärder, som förbättrar tillgängligheten på det sätt som politikerna beslutar.

En stor mängd material har insamlats, genomgått och bildat underlag för dokumentationen. Det material som utgjort den absoluta basen, förutom lagstiftningen och förordningarna för framtagandet av standard är "Bygg lkapp

Handikapp", som AB Svensk Byggtjänst och Hjälpmedelsinstitutet gav ut 1997, reviderad 2001. Handikapprådets representanter har förordat användandet av kriterier ur "Bygg Ikapp Handikapp", eftersom den är väl förankrad hos handikapprörelsen och även till stora delar bygger på forskning men också på uppskattningar, erfarenheter eller enstaka försök.

Definition av tillgänglighet

Definitionen av tillgängligheten anges dels som riktlinje och dels som standard.

Riktlinjen anger huvuddragen i funktionen. Den avser att ge en förståelse för vad som skall uppfyllas. Här ingår inga tekniska data eller detaljkrav. Riktlinjen är därmed mer beständig än standarden, som bör uppdateras regelbundet.

Standarden anger en företeelses konstruktion, storlek eller utseende. Den är ett "facit" till riktlinjen. Uppfylls det gröna fältet i standarden är riktlinjen också uppfylld. Standarden utgör ett levande material, som skall följa samhällsutvecklingen, den tekniska utvecklingen, forskningen och inte minst de förändrade behov som personer med funktionshinder redovisar.

I riktlinjer och standard definieras tillgängligheten utifrån:

- lagstiftning
- förordningar
- rekommendationer
- förtrogenhetskunskap
- värderingar

Inom trafikområdet har ett snart trettioårigt pedagogiskt presentationssätt använts i olika sammanhang i form av färgerna grön – gul –röd. Vi har valt att definiera standarden i dessa färger inom olika kategorier där färgerna anger tillgängligheten för personer med olika funktionshinder:

1. Grön = godkänd tillgänglighet.
2. Gul = tillgänglighet för några, men inte för alla.
3. Röd = ej godkänd tillgänglighet

Utgångspunkten för de olika definitionerna i de gröna, gula och röda fälten är de behov, som personer med olika funktionshinder har, för att komma in i, orientera sig i och kunna vistas i naturen och i fastigheter på lika villkor som andra medborgare. Det innebär att diskriminerande särlösningar inte är godkända. Det som finns skall vara tillgängligt för alla, men finns inte en funktion för någon person till exempel telefon, finns det inte heller något krav att installera en för personer med funktionshinder. Finns däremot telefon skall alla ha möjlighet att telefonera.

Tillvägagångssätt vid definition av tillgänglighet

Arbetsgruppen har arbetat igenom följande punkter:

1. Insamling av befintlig kunskap.
2. Värdering av insamlad kunskap/dokumentation.
3. Sammanställning av den kunskap som ska utgöra basen.

4. Behoven för godkänd tillgänglighet för personer med olika funktionshinder definieras. Dessa kan gå utöver lagen och baseras på förtrogenhetskunskap.
5. Behoven sammanvägs med verksamhetens/länsstyrelsens kompetens om de förutsättningar som den aktuella miljön ger.
6. Den övergripande riktlinjen formuleras i avsikt att ge en förståelse för vad som skall uppfyllas med stöd av standarden.

Detta innebär att verktyget kan färdigställas enligt följande:

- A. Riktlinje.
- B. Grön standard innebär sammanvägning och värdering av olika behov i relation till
 - lagkrav
 - förordningar
 - rekommendationer
 - rimlighet
 - självständighet
 - verksamhetens kunskap om området
 - politisk värdering
- C. Gul standard innebär att funktionskraven möjliggör tillgänglighet för några men inte för alla
 - ett behov tillgodoses men inte ett annat. Detta värderas inte utan anges som t ex visuellt eller auditivt
 - måttkraven uppfyller inte kraven på tillgänglighet för alla
 - lagkravet är uppfyllt men definitionen av behovet för grönt är större
 - brister i tillgängligheten i förhållande till vissa behov kan kompenseras med personlig service
- D. Röd standard innebär att varken definierade behov eller lagkrav är uppfyllda.

Verktygets delområden

Materialet är upplagt efter rumsliga kategorier med hänsyn till de funktioner platsen skall fylla och utifrån några mer övergripande kategorier:

Inom varje rum, kategori anges ett antal behov som är avgörande för tillgängligheten. Varje behov kan innehålla flera delbehov, som bedömts likvärdiga för att faktorn i sin helhet skall bli grön.

Inom vissa kategorier anges endast grön och röd standard. Detta baseras på värderingen att funktionen är så vital och utestänger så många personer med olika funktionshinder att det endast finns en möjlig definitionsnivå på grön respektive röd nivå.