



LÄNSSTYRELSEN
VÄSTRA GÖTALANDS LÄN

Fladdermöss i Marks, Falköpings och Skövde kommuner 2008



Rapportnr: 2008:90

ISSN: 1403-168X

Författare: Naturcentrum AB

Foto omslag: Johan Ahlén. Bilden är tagen vid Åsle tå, Falköping.

Tryck: Arkitektkopia 2009

Utgivare: Länsstyrelsen i Västra Götalands län, Naturvårdsenheten

Rapporten finns som pdf på www.lansstyrelsen.se/vastragotaland under Publikationer/Rapporter

FÖRORD

Denna inventering av fladdermöss bidrar till kunskapsutvecklingen om hur den biologiska mångfalden för fladdermusfaunan ser ut i länet. Liknande inventeringar gjordes åren 2003, 2004, 2005, 2006 och 2007 i kommunerna Karlsborg, Hjo, Tibro, Alingsås, Vårgårda, Herrljunga, Svenljunga, Tranemo, Mellerud, Färgelanda, Vänersborg, Orust, Strömstad och Tanum.

Fladdermusfaunan i kommunerna Mark, Falköping och Skövde visade upp en ny art för länet, sydfladdermus. Dessutom hittades trollfladdermus, pipistrell och Leislers fladdermus. Övriga vanligare fladdermusarter har ungefär samma träfffrekvens som i tidigare inventerade kommuner såväl som på dvärgfladdermus som har betydligt högre träffprocent. Totalt hittades tolv fladdermusarter.

Nedan redovisas de av Länsstyrelsen kända observationerna av olika fladdermusarter i länet, totalt 15 arter:

- Vattenfladdermus
- Dammfladdermus
- Fransfladdermus
- Mustaschfladdermus
- Brandts fladdermus
- Dvärgfladdermus
- Stor fladdermus
- Nordisk fladdermus
- Gråskimlig fladdermus
- Långörad fladdermus
- Barbastell
- Pipistrell
- Trollfladdermus
- Leislers fladdermus
- Sydfladdermus

Johan Ahlén, Stefan Pettersson och Oskar Kullingsjö Naturcentrum AB, har genomfört inventeringen. Johan Ahlén är själv ansvarig för rapportens innehåll, varför denna inte kan åberopas som representerande Länsstyrelsens ståndpunkt.

Johan, Stefan och Oskar tackas för sina insatser.

Benny Lönn

INLEDNING

Denna rapport är en redogörelse för den inventering av fladdermöss som utfördes på lokaler i Marks, Falköpings och Skövde kommuner under sommaren 2008, sammanlagt 13 mannätter under perioden 20/7 till 30/8.

Inventeringen har finansierats av Naturvårdsverket och Länsstyrelsen. Den har genomförts av Johan Ahlén, Stefan Pettersson och Oskar Kullingsjö Naturcentrum AB, och förarbete har utförts av Benny Lönn, Länsstyrelsen. Texten bygger delvis på Benny Lönns rapportering från 2003. Omslagsfotot är taget av Johan Ahlén vid Åsle tå, Falköping.

Inventeringen är en del av länets regionala miljöövervakning.

SYFTE

Syftet med inventeringen är att få en uppföljningsbar bild av fladdermössens artdiversitet i ovan nämnda kommuner samt att hitta eventuella yngelkolonier och sommarrevir med barbastell.

METOD

Inledningsvis gick, för de aktuella kommunerna, rapporter från ängs- och hagmarksinventeringar och lövskogsinventeringar igenom. Från dessa rapporter valdes ut lokaler med mycket ädellövträd, grova träd, hamlade träd, hålträd mm. Med ovan nämnda förarbete som utgångspunkt rekonstrerades dessa lokaler dagtid för att göra en bedömning av om respektive plats, enligt tidigare kända kriterier för artrika eller i övrigt intressanta miljöer, skulle kunna vara en bra biotop för fladdermöss inklusive barbastell. I fält hittades även ytterligare lämpliga lokaler. Lokalerna valdes också så att en någorlunda jämn fördelning mellan och inom kommunerna erhöles. Ingen inventering skall utföras vid en lufttemperatur under + 6 grader, eller vid kraftig blåst eller kraftigt regnande, då fladdermusaktiviteten är för låg. Nattetid genomsöktes de utvalda lokalerna efter fladdermöss med hjälp av en så kallad fladdermusdetektor. Inventeringen startade i anslutning till solens nedgång, cirka klockan 21:30, och pågick fram till cirka klockan 02:00. Ultraljudsdetektor med både heterodyning och tidsexpansion användes. Sonaren avlyssnades med hörtelefon. Svårbestämda fladdermusljud spelades in och analyserades efteråt med hjälp av ljudanalysprogram i en bärbar dator. Ljud från de ovanligaste och svåraste arterna sändes iväg för kontroll till Ingemar Ahlén, SLU som på uppdrag av Naturvårdsverket bistår inventerare genom att kontrollera och bistå vid artbestämning. Vid behov belystes dessutom fladdermössen med pannlampa för att kunna se olika fältkännetecken hos dem samt se var de uppehöll sig i terrängen och vilket flygsätt de hade. Olika fysiska data, såsom lufttemperatur, noterades på fältblankett. Detekteringsrutterna lades in på gula kartan, se bilaga.

RESULTAT

Väderlek

Vädret under inventeringen bedöms ha varit tillräckligt bra för fladdermusaktivitet. Temperaturen låg mestadels kring 11-16 grader, med någon enstaka kallare och någon enstaka varmare natt. Vädret var växlande med lugna vindförhållanden men med mulet väder vissa kvällar och stundtals lättare regn. Se Tabell 1.

Under våren 2008 inföll en period med extremt torrt och varmt väder. Denna ledde sannolikt till att insektaktiviteten under sommaren var ovanligt dålig generellt i Sydsverige. Detta ledde till att antalet fladdermöss som observerades på väldigt många lokaler inte alls motsvarade vad man kan förvänta sig ett normalår. Till synes mycket lämpliga lokaler gav mycket få observationer. Ovanligt många av observationerna var dessutom mycket snabba passager av enstaka individer, vilket försvårade artbestämningen. Denna, för fladdermusinventering dystra, bild överensstämde med vad vi fick höra från andra inventerare i andra län och verkar ha gällt generellt i Sverige under

2008. Vi beslöt därför att efter 8 inventeringsnätter i juli skjuta upp fortsatt inventering till augusti med förhoppningen att förutsättningarna skulle förbättras till dess. Efter 5 nätter med fortsatt dålig aktivitet i augusti beslöt vi, på inrådan av Ingemar Ahlén, att inte fortsätta inventeringen.

Lokaler

48 lokaler har inventerats. Lokalerna varierar i storlek och biotopinnehåll. Se Lokalbeskrivningar och Kartbilaga. 16 lokaler ligger i Marks, 18 i Falköpings, 1 i Tidaholms och 8 i Skövde kommun. Se Tabell 1. Beskrivningar hittas i Tabell 3.

Inventeringstid och inventeringsmetod

Inventeringstiden på varje lokal har varierat beroende på lokalens storlek samt på hur intressant lokalen bedömts vara för fladdermöss. Alla lokaler har inventerats till fots. Se Tabell 1, samt Kartbilagan.

Fladdermusarter

Funna arter redovisas i Tabell 2. Totalt hittades tolv arter enligt följande: vattenfladdermus, fransfladdermus, mustasch/Brandts fladdermus, pipistrell, dvärgfladdermus, trollfladdermus, stor fladdermus, Leislers fladdermus, nordisk fladdermus, sydfladdermus, gråskimlig fladdermus och långörad fladdermus. Mustaschfladdermus och Brandts fladdermus kan inte, under normalt inventeringsarbete, särskiljas med fältkännetecken eller dess jaktsonar, varken med detektor eller med ljudanalysprogram. För att klarlägga dessa två arters förekomst krävs att metoden kompletteras med nätfångst, något som inte utfördes detta år.

Två intressanta fynd gjordes i Falköpings kommun. Vid Grolanda kyrka iaktogs arten pipistrell som har en mycket sparsam utbredning i Sverige. Fyndet är det andra i Västergötland och det andra i Västra Götalands län.

Trollfladdermus hördes över Hornborgasjön. Detta är en ny art för Västergötland, men inte för länet, eftersom den är funnen på en plats i Dalsland 2006. Denna art ökar sannolikt åtminstone i Skåne och det är inte otroligt att den gör det även i övriga Sydsverige.

Två intressanta fynd gjordes också på lokalen Klagstorp i Skövde kommun. En inspelning av arten sydfladdermus och en av Leislers fladdermus gjordes. Det är första gången sydfladdermus observeras i länet (och i Västergötland). Arten förekommer i måttligt antal i Skåne och har på senare tid hittats i Blekinge, längs Kalmarmarkusten och på Öland. I övrigt har endast ett fynd från Kronobergs län, två från Halland och ett från Södermanland gjorts. Fyndet utanför Skövde ligger alltså mycket långt från närmaste kända förekomst.

Observationen av Leislers fladdermus var den andra i Västergötland. Den är tidigare funnen i Göteborg 2006. Fynd i övriga delar av landet finns gjorda i Skåne, Blekinge, Kalmar och Kronobergs län och på Gotland. På Klagstorp noterades 9 arter vilket gör lokalen till en av de artrikaste i länet.

Påfallande hög andel av lokalerna hyste dvärgfladdermus, 71%, vilket är den högsta noteringen sedan inventeringarna i länet startade 2003.

Den dåliga aktiviteten visar sig främst i det ovanligt höga antalet lokaler med 0 till 3 noterade arter. Vi tror att detta ger en missvisande bild av de inventerade lokalerna och av artrikedomen i kommunerna eftersom många av de besökta lokalerna bedöms vara mycket lämpliga fladdermusmiljöer sett till biotopsammansättning, förekomst av betesdjur, hålträd och andra för fladdermöss gynnsamma faktorer. Förekomsten av fyra för länet mycket ovanliga arter stöder vårt

intryck att de inventerade kommunerna är bättre än de verkat i år. Återbesök under något kommande år på ett urval av lokalerna kan bekräfta eller vederlägga denna uppfattning.

Från hela Sydsverige rapporterades att de enda områden man såg många fladdermöss på var ute över vissa sjöar. Hornborgasjön bekräftade detta mönster och stora mängder fladdermöss flög ute över vattnet där. De två artrikaste lokalerna som besöktes var Fågeludden vid Hornborgasjön (minst 8 arter) och Klagstorp utanför Skövde (9 arter). Andra artrika lokaler var Mössebergsparken i Falköping, Gökhem strax väster om Falköping och Almeö vid Hornborgasjön (alla 6 arter).

Tabell 1: Fysiska data m.m.

Lokalnr	Namn	Kommun	Datum	Tid	Temperatur	Nederbörd	Vind	Inventerare	Y-koordinat	X-koordinat
1	Vallsås	Mark	2008-08-17	21.20-22.22	15	nej	svag	SP	1310916	6363570
2	Ramsholmen	Mark	2008-08-17	22.51-23.43	14	nej	svag	SP	1313368	6373017
3	Öresten	Mark	2008-08-08	00.15-01.03	14	nej	svag	SP	1309977	6375606
4	Önnered	Mark	2008-08-18	21.30-21.50	16	nej	svag	SP	1301549	6387203
5	Ärenäs	Mark	2008-08-18	22.20-23.17	13	nej	svag	SP	1293667	6379590
6	Kärra backa	Mark	2008-08-18	23.45-00.30	11	nej	lugnt	SP	1298860	6390540
7	Brokvarn	Mark	2008-08-21	21.20-22.23	15	nej	lugnt	SP	1318520	6367932
8	Gigered	Mark	2008-08-21	22.48-23.39	15	nej	lugnt	SP	1317714	6367249
9	Slätthult	Mark	2008-08-22	00.07-00.42	13	nej	lugnt	SP	1321293	6369309
10	Sävsred	Mark	2008-08-22	01.01-01.35	14	nej	lugnt	SP	1319484	6368685
11	Bua	Mark	2008-08-24	21.30	11	nej	lugnt	SP	1306348	6385527
12	Lillsjö	Mark	2008-08-24	22.50-23.46	10	nej	lugnt	SP	1306948	6386398
13	Hyssna gamla kyrka	Mark	2008-08-25	00.20-01.02	10	nej	lugnt	SP	1304082	6386001
14	Vasse gård	Mark	2008-08-29	21.12-22.14	12	nej	lugnt	SP	1299744	6364943
15	Rådal	Mark	2008-08-29	23.02-23.53	10	nej	lugnt	SP	1292718	6376567
16	Holkadalen	Mark	2008-08-30	00.47-01.18	7	nej	lugnt	SP	1301725	6357607
17	Solberga	Falköping	2008-07-21	21.45-23.45	15	nej	lugnt	JA	1369904	6431410
18	Fivlered kyrka	Falköping	2008-07-22	00.00-00.35	14	ja	lugnt	JA	1372873	6426704
19	Börstig	Falköping	2008-07-22	01.00-02.00	14	ja	lugn.svag	JA	1361767	6432193
20	Stömsholm	Falköping	2008-07-22	21.45-23.50	14	nej	lugnt	JA	1352245	6444076
21	Grolanda kyrka	Falköping	2008-07-23	00.10-00.40	14	nej	lugnt	JA	1355427	6440974
22	Halsäng	Falköping	2008-07-23	00.50-01.25	14	nej	lugnt	JA	1360224	6440458
23	Salaholm Trävattna	Falköping	2008-07-23	01.50-02.25	14	nej	lugnt	JA	1351392	6451669
24	Mössebergs-parken	Falköping	2008-07-23	21.45-23.35	18	nej	lugnt	JA	1367192	6453116
25	Falekvarna	Falköping	2008-07-23	23.50-00.25	15	nej	lugnt	JA	1374269	6447050
26	Vartofta gård	Falköping	2008-07-24	00.40-01.55	16	nej	lugnt	JA	1374239	6441905
27	Älleberg	Falköping	2008-07-24	02.10-03.00	14	nej	lugnt	JA	1370750	6447476
28	Åsle	Falköping	2008-07-24	22.00-23.25	16	nej	lugnt	JA	1375538	6452511
29	Färdala	Falköping	2008-07-24	23.30-00.10	16	nej	lugnt	JA	1378174	6453492
30	Kungslena	Tidaholm	2008-07-25	00.25-01.00	15	nej	lugnt	JA	1382546	6457685
31	Skogatorps-kärret	Falköping	2008-07-25	01.15-01.50	16	nej	lugnt	JA	1378392	6459112
32	Gökhem	Falköping	2008-07-25	21.45-23.10	20	nej	lugnt	JA	1358995	6452541
33	Almeö	Falköping	2008-07-25	23.45-01.00	16	nej	lugnt	JA	1367202	6465773
34	Fågeludden Hornborga-sjön	Falköping	2008-07-26	01.15-02.20	17	nej	lugnt	JA	1369848	6469074
35	Bron över Hornborgarån	Falköping	2008-07-26	02.25-02.50	16	nej	lugnt	JA	1370701	6465991
36	Rånna	Skövde	2008-07-21	23.35-00.15	15	ja	blåsig	OK	1384902	6482349
37	Karstorpssjön	Skövde	2008-07-22	01.20-01.50	14	ja	svag vind	OK	1385693	6479191
38	Säter kyrka + betesmarker	Skövde	2008-07-22	00.20-01.00	14	nej	blåsig	OK	1385224	6484518
39	Ryds ångar	Skövde	2008-07-21	22.15-23.30	16	ja	svag vind	OK	1385306	6480109
40	Aspö	Skövde	2008-07-23	01.50-02.30	16,5	nej	svag vind	OK	1386726	6478377
41	Ingasäter/ Garparör	Skövde	2008-07-23	00.15-01.20	16,5	nej	svag vind	OK	1384810	6487326
42	Högsböla ångar	Skövde	2008-07-22	23.20-00.05	16,5	nej	svag vind	OK	1381954	6488905
43	Karlsfors/ Silverfallet	Skövde	2008-07-22	22.10-23.10	18	nej	lugnt	OK	1379693	6487747

44	Klagstorp	Skövde	2008-07-20	22.15-23.55	12	nej	lugnt	OK	1387593	6469690
45	Backen upp mot Simsjön	Skövde	2008-07-21	00.05-00.10	9.5	nej	lugnt	OK	1381414	6471286
46	Simsjöns badplats	Skövde	2008-07-21	00.15-00.30	9,5	nej	lugnt	OK	1382222	6472644
47	Klasborgs äng	Skövde	2008-07-21	00.35-00.50	10	nej	lugnt	OK	1382843	6473559
48	Våmbs ängar	Skövde	2008-07-21	01.00-01.30	11,5	fuktigt	svag vind	OK	1383542	6474655

Tabell 2: Förekomst av fladdermusarter på respektive lokal

Lo- kalnr	Namn	Vat- ten	Da mm	Fran s	Mus- tasch/ Brandts	Pipi- strell	Dvärg	Troll	Stor	Leis- lers	Bar- bastell	Nor- disk	Syd	Grå- skimlig	Lång- örad	Antal arter
1	Vallsås				X		X					X			X	4
2	Ramsholmen			X	X		X					X				4
3	Öresten	X			X		X					X				4
4	Önnered															0
5	Ärenäs				X		X									2
6	Kärre backa						X					X				2
7	Brokvarn	X			X		X		X					X		5
8	Gigered				X		X					X				3
9	Slätthult				X		X					X			X	4
10	Sävsöred															0
11	Bua				X		X					X				3
12	Lillasjö	X					X					X				3
13	Hyssna g:a kyrka	X					X					X			X	4
14	Vasse gård	X					X					X			X	4
15	Rådal				X		X					X				3
16	Holkadalen						X									1
17	Solberga				X		X					X				3
18	Fivlered kyrka	X			X		X					X				4
19	Börstig				X		X		X			X			X	5
20	Stömsholm	X					X					X				3
21	Grolanda kyrka					X	X					X				3
22	Halsäng						X					X				2
23	Salaholm Trävattna						X					X				2
24	Mössebergsparken	X			X		X		X			X		X		6
25	Falekvarna	X							X			X				3
26	Vartofta gård	X			X		X		X			X			X	6
27	Älle berg						X					X				2
28	Äsle						X					X				2
29	Fårdala				X							X				2
30	Kungslena				X		X		X			X		X		5
31	Skogatorpskäret											X				1
32	Gökhem	X			X		X		X			X			X	6
33	Almeö	X			X		X		X			X		X	X	7
34	Fågeludden Hornborgasjön	X			X		X	X	X			X		X	X	8
35	Bron över Hornborgarån	X			X		X		X			X				5
36	Rånna											X		X	X	3
37	Karstorpsjön	X							X			X				3
38	Säter kyrka + betesmarker											X				1
39	Ryds ängar				X							X		X	X	4
40	Aspö	X			X				X			X				4
41	Ingasäter/Garparör				X		X					X		X		4
42	Högsböla ängar				X		X					X			X	4

Lo- kalnr	Namn	Vat- ten	Da mm	Fran s	Mus- tasch/ Brandts	Pipi- strell	Dvärg	Troll	Stor	Leis- lers	Bar- bastell	Nor- disk	Syd	Grå- skimlig	Lång- örad	Antal arter
43	Karlsfors/ Silverfallet	X			X		X					X				4
44	Klagstorp	X		X	X		X		X	X		X	X		X	9
45	Backen upp mot Simsjön								X			X				2
46	Simsjöns badplats	X										X				2
47	Klasborgs äng											X				1
48	Våmbs ängar											X				1
Sum- ma		19	0	2	26	1	34	1	14	1	0	43	1	8	13	
%		40	-	4	54	2	71	2	30	2	-	90	2	17	27	
% 2007		44	-	-	50	-	25	-	16		-	97		3	28	
% 2006		55	6	3	36	-	58	3	21		-	70		24	42	
% 2005		28	-	10	38	3	62	-	13		-	85		18	46	
% 2004		28	-	8	42	-	53	-	39		-	92		25	33	
% 2003		35	-	8	44	-	50	-	12		3	97		3	41	

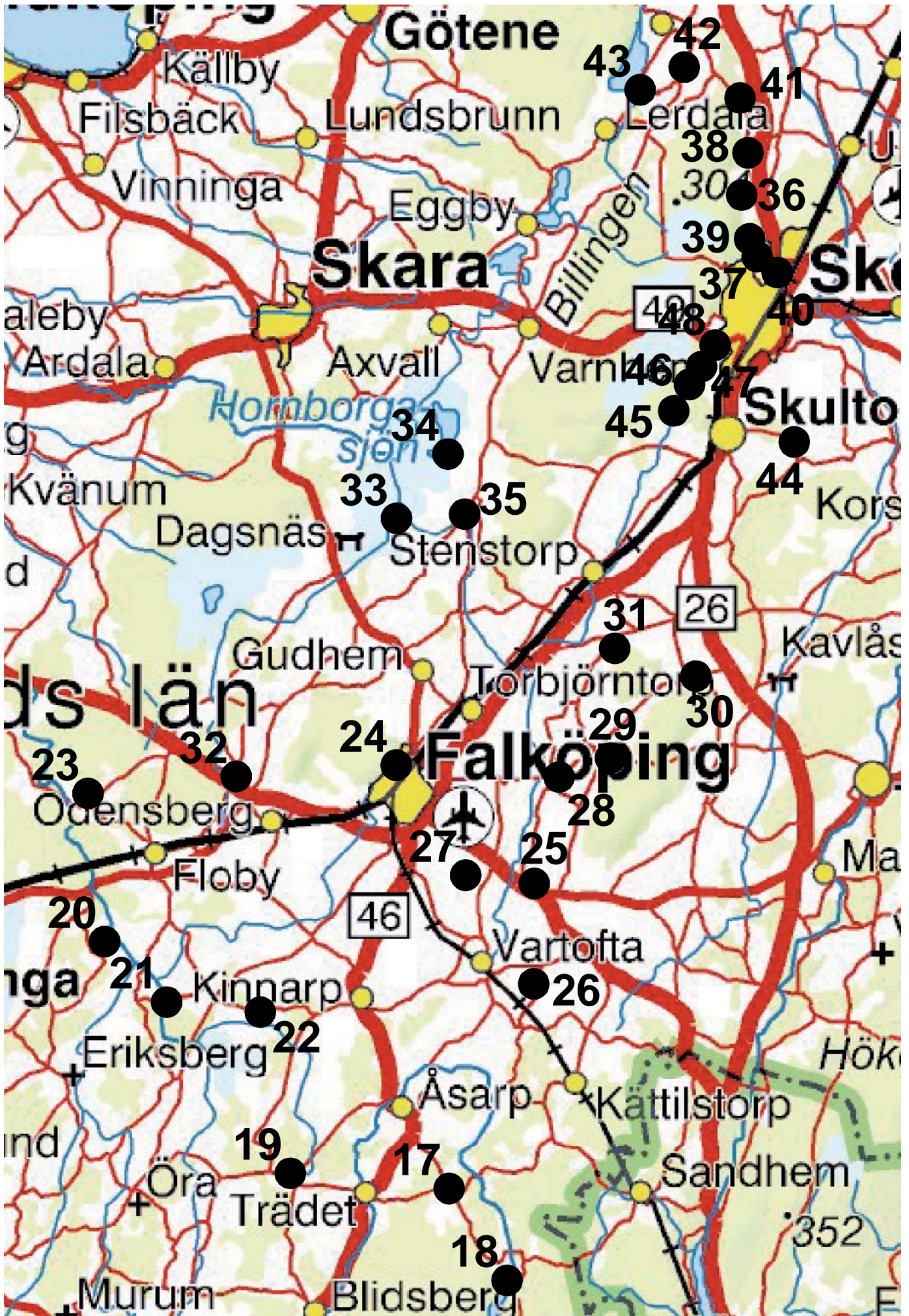
Tabell 3: Lokalbeskrivningar

Lokalnr	Namn	Beskrivning
1	Vallsås	Hagmark med stenmurar. Antal äldre lador och mindre byggnader. Närhet till mindre sjö. Barrskogsomgivning. Några gamla hamlade askar. Hälträd.
2	Ramsholmen	Kulturresevat. Gammalt odlingslandskap, mindre åkrar och beteshagar, stenmurar. Lövbryn och anslutning till Dräggsjön. Antal fina äldre lador. Fin lokal.
3	Öresten	Herrgård. Ekhage. Öppet. Vattendrag med kraftstation.
4	Önnered	Gammal gård vid Härsjön. Betade hagar, stenmurar. Ekskog på holmen. Barrskog i omgivningen. 10-tal hamlade askar. Fin lokal. Inga fladdermöss.
5	Årenäs	Ädellövskogsreservat vid Lygnens N. Strand. Antal äldre byggnader. Betesmark. Lövbryn. Fin lokal.
6	Kärre backa	Ekhage, antal äldre lador, öppet bete/åker. Lite småbrutet. Omgivande barrskog.
7	Brokvarn	Gammal kvarn, stenbro, jordkällare, beteshage, nära sjö, lövbryn vid å, omgivande barrskog. Fin lokal.
8	Gigered	Ganska öppet. Åkrar och beteshagar, stenmurar. Antal äldre lador och byggnader. Nära Öjasjön. Lövbryn. Omgivande barrskogar. Några grova ädellövträd (ask och ek). Övrigt: socialt läte?
9	Slätthult	Mindre by (8 hus) blandat nyare och äldre hus. Ett antal äldre lador. Ganska öppet med beteshagar och ängar. Barrskog i omgivningarna. En del lövbryn. Enstaka grova träd, ek, ask, lönn. 4-5 tidigare hamlade askar. Fin lokal. Övrigt: socialt läte?
10	Sävsered	Gammal gård. 2 stycken jordkällare. Lätt dimma. Övrigt: socialt läte.
11	Bua	Liten by vid foten av en höjning. Antal äldre lador, stenmurar, betesmark, lövbryn, liten bäck. 4-5 äldre hamlade hålträd. Några grova ädellövträd (lönn). Omgivande åkrar.
12	Lillasjö	Gård, antal äldre lador, betesmark, vid lilla Hälsjön. Klippbrant.
13	Hyssna ga kyrka	Kyrka, stenbro över å, lövälle, antal äldre lövträd, några gamla träbyggnader.
14	Vasse gård	Gård, äldre stenhus med lador, uppdämd å med kraftstation, beteshagar, lövbryn, stenbro. Bergsbrant norrut. Stor öppen vallodling söderut.
15	Rådal	Mindre by med antal äldre byggnader vid södra delen av Lygnen. Beteshagar med stenmurar lövskog med bryn. Jordkällare. Fin lokal.
16	Holkadalen	Beteshagar, lövbryn, två övergivna gårdar och en nyare hästgård strax norr om och i anslutning till sjön Färnen.
17	Solberga	Välbevarad klungby omgiven av ekhagar. En liten kyrka ligger i byns östra del.
18	Fivlered kyrka	Kyrka på en kulle i glesbygd. Strax söder om kyrkan finns en sjö. Invid sjön finns en gallrad blandskog med mest björk. Runt kyrkan står lönnar.
19	Börstig	By, ganska spridd, runt kyrkan. Några gårdar och trädgårdar med gott om ädellöv samt två ekhagar i västra delen av området.
20	Stömsholm	Två gårdar/små herrgårdar invid Lidan, där ån delat upp sig i två fåror. Invid båda finns gott om grova askar och ett naturreservat med tät sumpskog finns.
21	Grolanda kyrka	Kyrka omgiven av medelgrova till grova askar. Lidan går förbi men är smal. Flera av flödena runt kyrkan är rikliga.
22	Halsäng	Stor ekhage strax väster om Axtorp. Området är betat och i västra delen ligger en liten gård.
23	Salaholm Trävattna	Större gård där endast manbyggnad och några förfallna ekonomibygnader finns kvar. Längs vägarna finns fina alléer med ask, sälj och lönn. De omgivande inägorna är helt igenväxta med löv och tät buskage.
24	Mössebergsparken	Park i slutningen till Mösseberg, inom Falköpings stad. I parken ligger en kurort med hotell och gamla trävillor. Högst upp i slutningen finns en djurpark med kor, hästar, hjortar m.m. Trädskiktet består av löv, mest ädellöv, ek, ask, lind m.m. Buskskiktet är tätt i den övre delen. I de nedre delarna finns klippta gräsytor.
25	Falekvarna	En rad små kvarnar utefter ett litet vattendrag i svackan mellan Ålleberg och Gerumsberget. Kvarnarna omges av tät ädellövsdominerad lövskog i ravinen.
26	Vartofta gård	Stor gård med många ekonomibygnader. Vägen förbi kantas av en lång allé av mest askar som är grova till mycket grova. Kring manbyggnaderna finns en betesmark med grova bokar och inslag av andra ädellövträd. I väster finns en liten sjö.
27	Ålle berg	Platåberg med lövklädda sidor. Flera småstopp gjordes uppe på berget, i slutningen, vid Saleby gård, rastplatsen samt Ållebergs äne.
28	Åsle	By med gårdar och ett område med backstugubebyggelse utefter en bäck (Åsle Tä). Hela området och byn är rikt på grova ädellövträd.
29	Färdala	Lövskogsreservat Gerumsbergets slutning med hagmarker nedanför. Färdala gård har herrgårdskaraktär med stora ekonomibygnader.
30	Kungslena	By med kyrka och kungsgård. I de centrala delarna finns rikligt med grova ädellövträd.

31	Skogatorpskärrret	Kalkkärr i Plantabergets sluttning. I sänkan nedanför reservatet finns betesmarker och en liten damm.
32	Gökhem	Kyrka och by i kuperad terräng. Bakom kyrkan finns en lummig betesmark med en bäck och gott om grova askar och andra ädellövträd. En damm finns på en tomt centralt i byn.
33	Almeö	Udde ut i södra delen av Hornborgasjön. Huvuddelen av området är helt öppet och betat men ute på udden finns en samling lövträd runt ett litet torp.
34	Fågeludden Hornborgasjön	Udde i Hornborgasjön. Nästan helt öppet. Vällbetat. En alkogsdunge i söder.
35	Bron över Hornborgarån	Bro över Slafsan/Hornborgaån. Nedströms omges ån av lummig lövskog, uppströms finns öppna betesmarker. Nordväst om bron ligger en samling gårdar med många ekonomibygnader.
36	Rånna	Herrgårdsmiljö omgiven av lövrika hagmarker.
37	Karstorpssjön	Liten sjö omgiven av tät ädellövskog. Belägen i utkanten av Skövde stad. Det finns gott om motionsslingor och stigar.
38	Säter kyrka + betesmarker	Lövskog, både hävdad och ohävdad. Betesmarker med lövträd.
39	Ryds ängar	Stort lövskogsområde längs Billingens sluttning. Delar är betade och något öppnare, det mesta är relativt tätt.
40	Aspö	Stor gård med herrgårdskaraktär. Ädellövmiljö och en damm.
41	Ingasäter/ Garparör	Herrgård. Lövskogsområdet med blandat öppnare och mer slutna partier ner till fornlämning.
42	Högsböla ängar	Gammal gårdsmiljö med slätteräng, ädellövrika betesmarker och ädellövdominerad sumpskog.
43	Karlsfors/ Silverfallet	Herrgård och vattenfall omgivet av ganska tät ädellövskog. Mellan dem finns betade ädellövmarker. En damm ligger i närheten av herrgården.
44	Klagstorp	Herrgård i militärens ägo. Hagmarker med grova ädellövträd – ekhagar. Tät lövskog finns också.
45	Backen upp mot Simsjön	Ohävdad, tät ädellövskog.
46	Simsjöns badplats	Badplats med glest stående ädellövträd.
47	Klasborgs äng	Löväng med ädellöv, mosaik av öppna och slutna marker.
48	Våmbs ängar	Löväng med omväxlande tätt trädskikt av ädellöv.

Översiktskartor





Lokalkartor med rutter

Skala 1:10 000 där ej annat anges



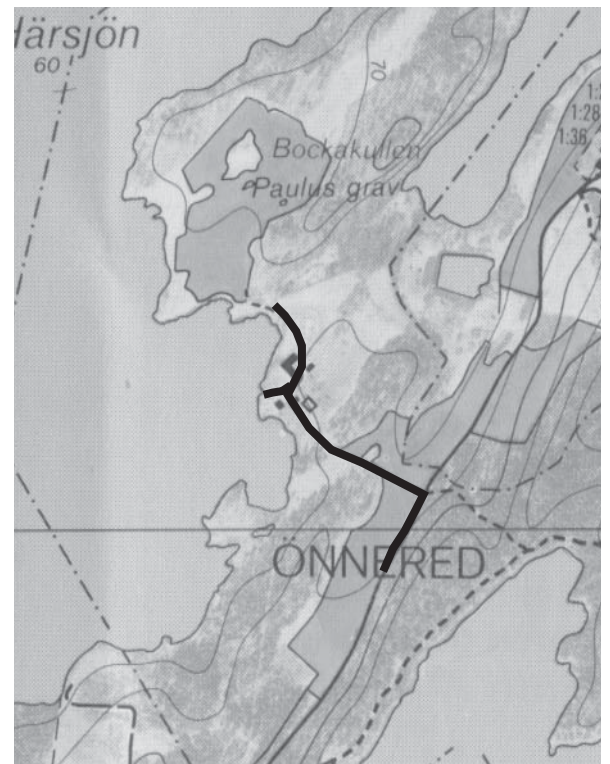
1. Vallsås



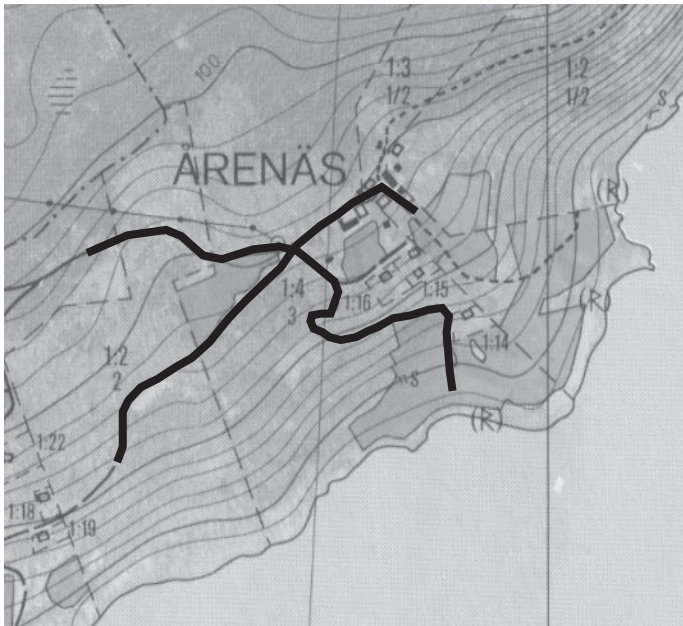
2. Ramsholmen



3. Öresten



4. Önnered



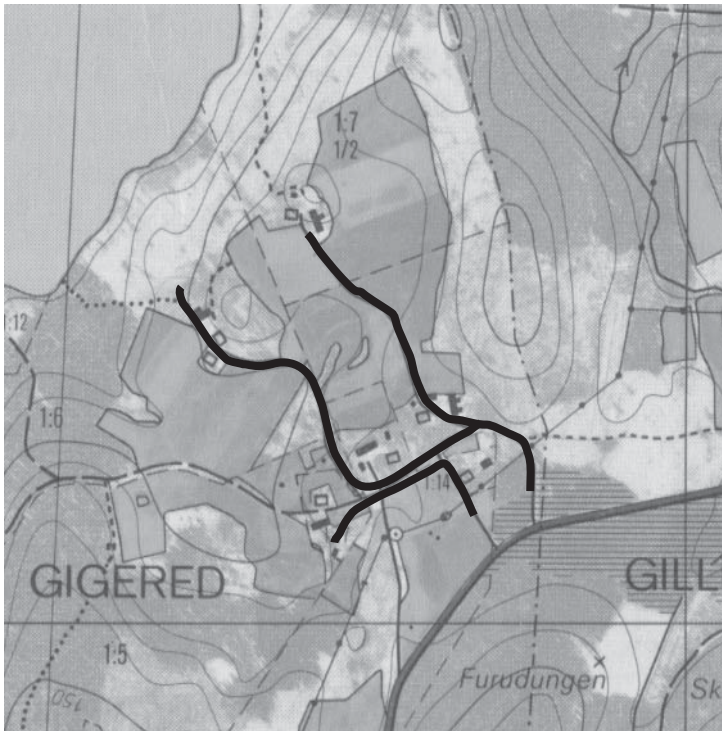
5. Arenäs



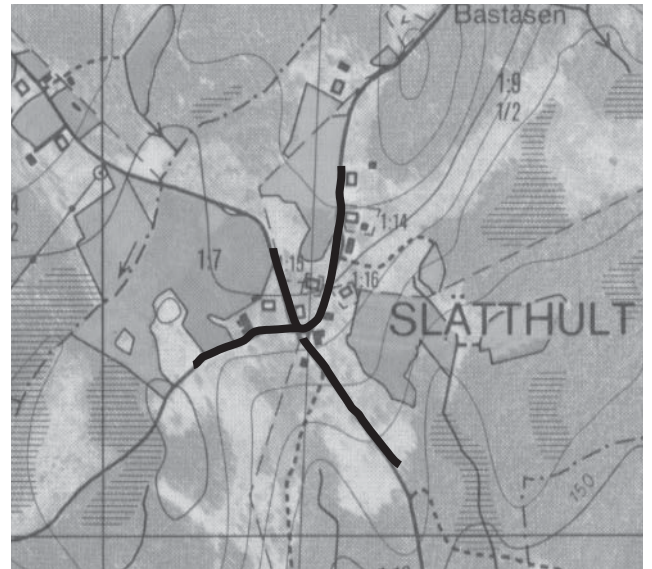
7. Brokvarn



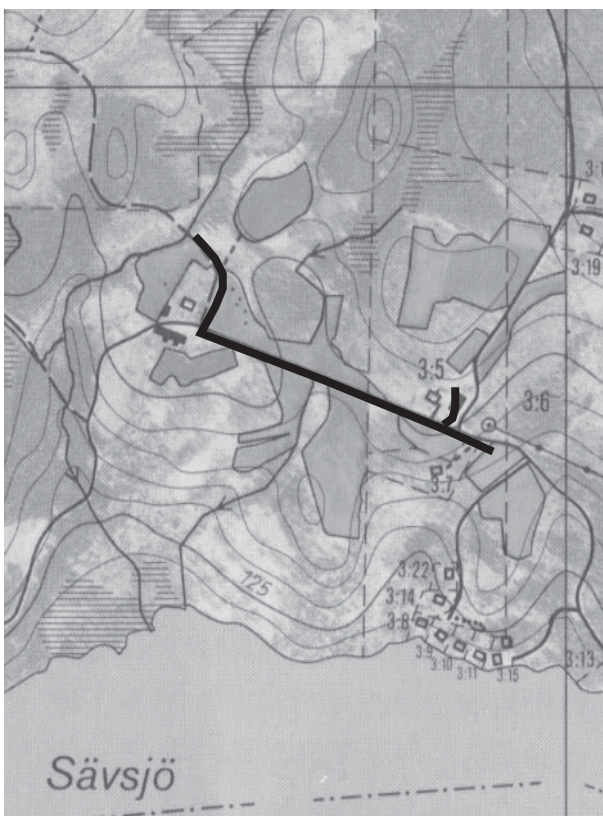
6. Kärre Backa



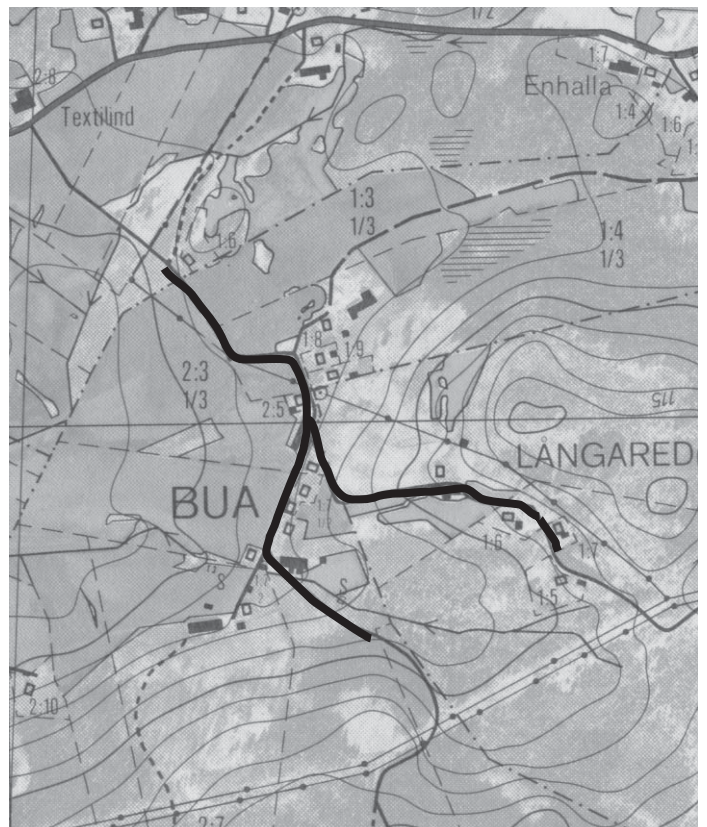
8. Gigered



9. Slätthult



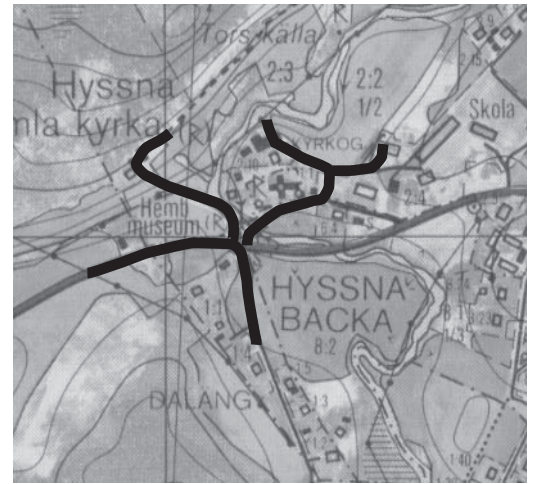
10. Sävsered



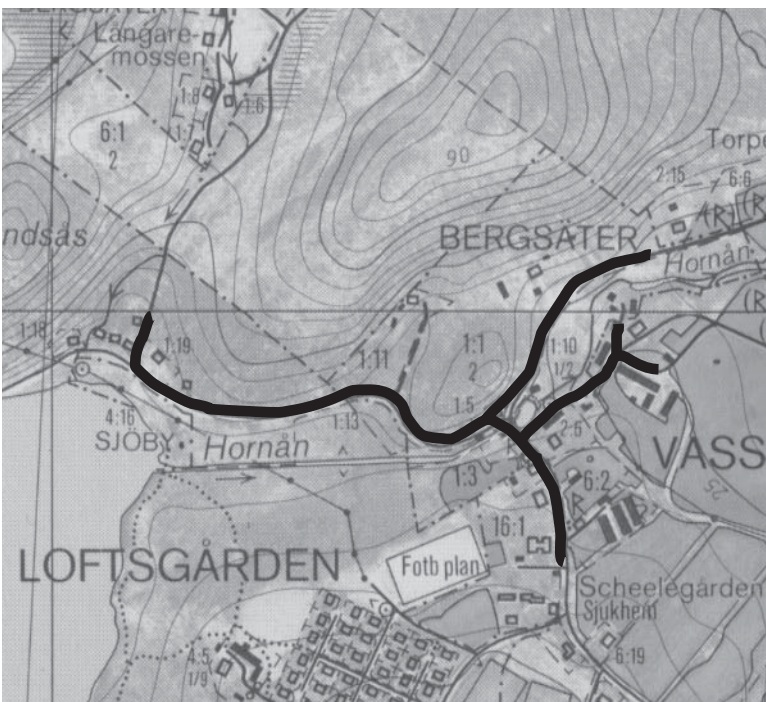
11. Bua



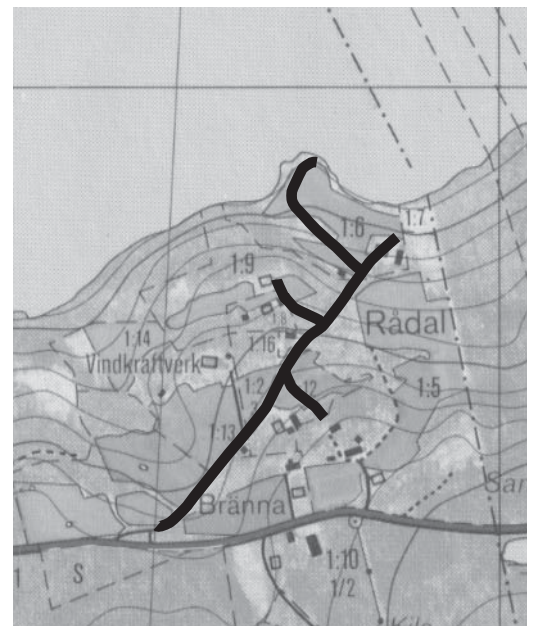
12. Lillasjö



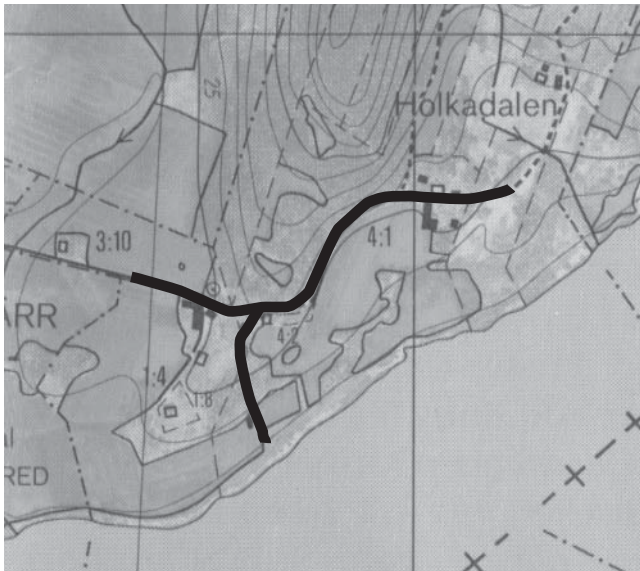
13. Hyssna gamla kyrka



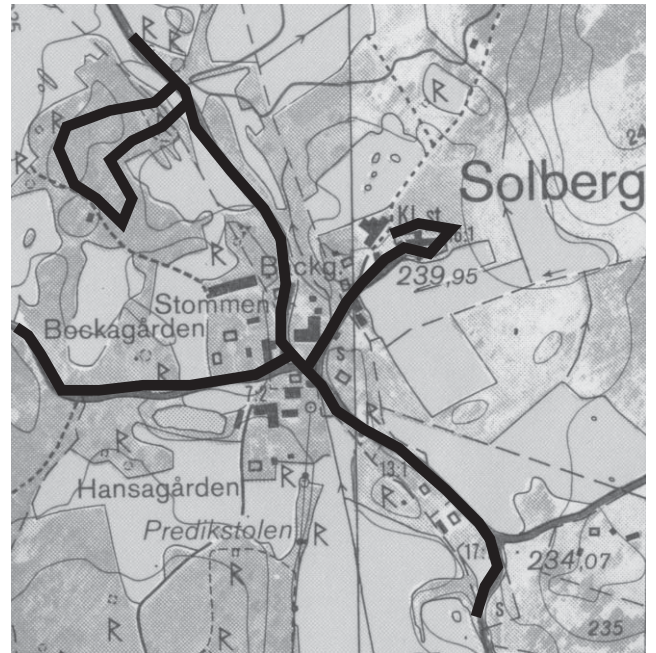
14. Vasse Gård



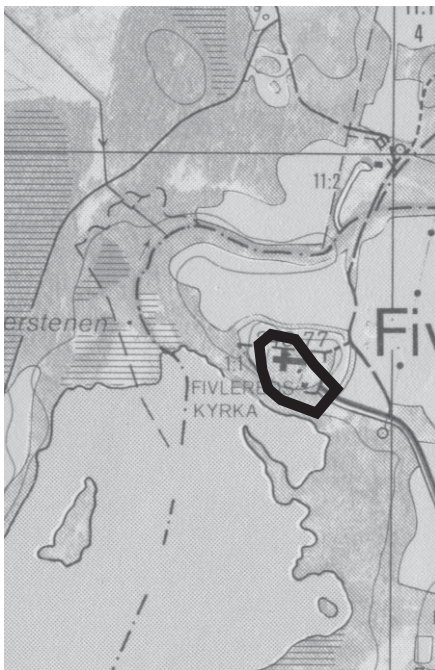
15. Rådal



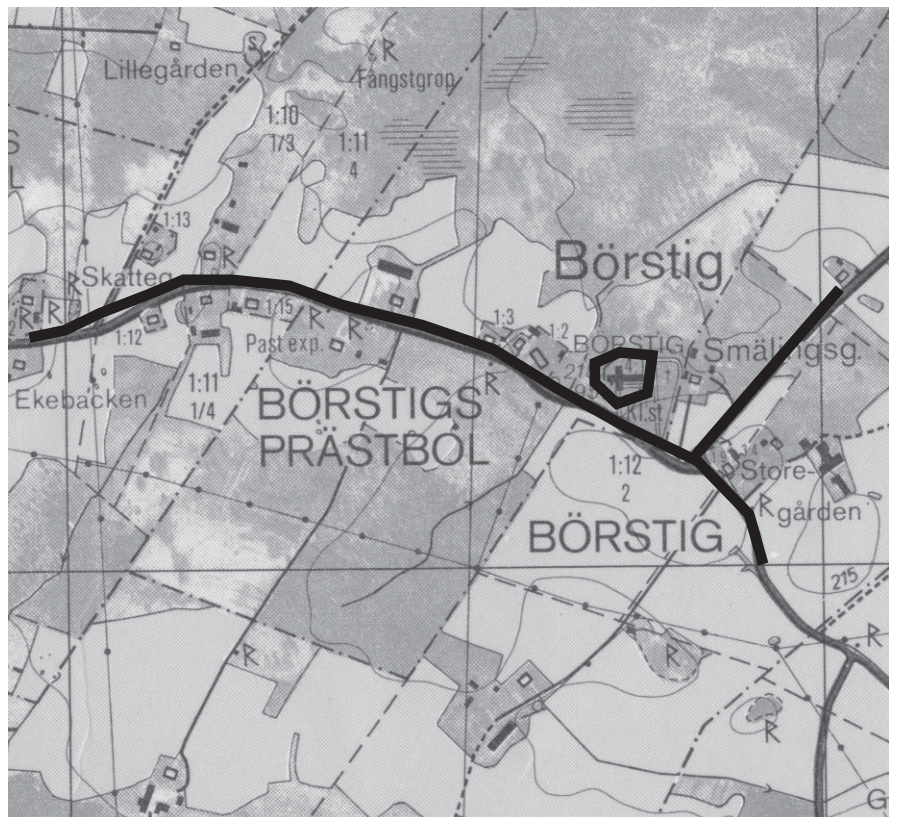
16. Holkadalen



17. Solberga



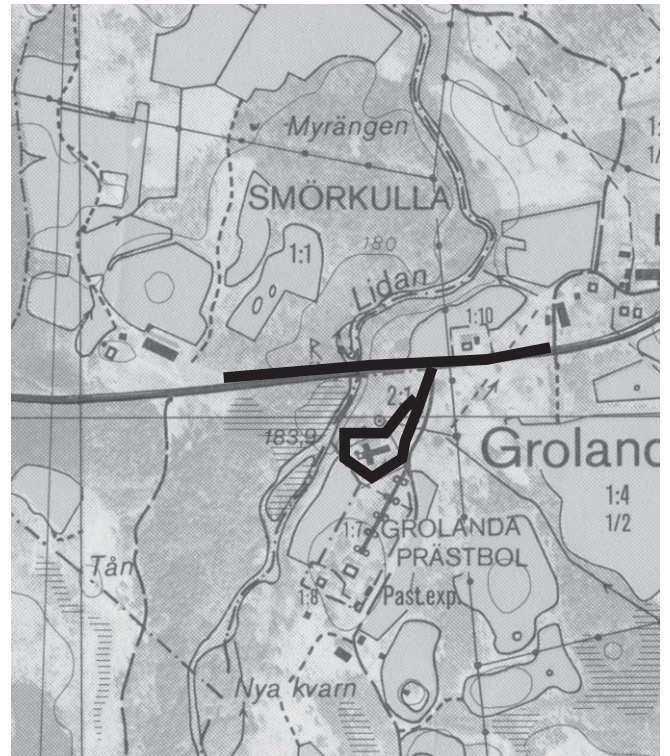
18. Fivlereds kyrka



19. Börstig



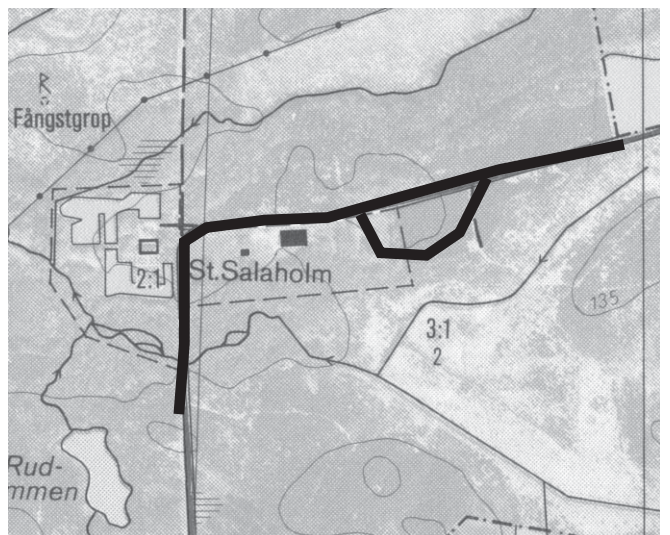
20. Strömsholm



21. Grolanda kyrka



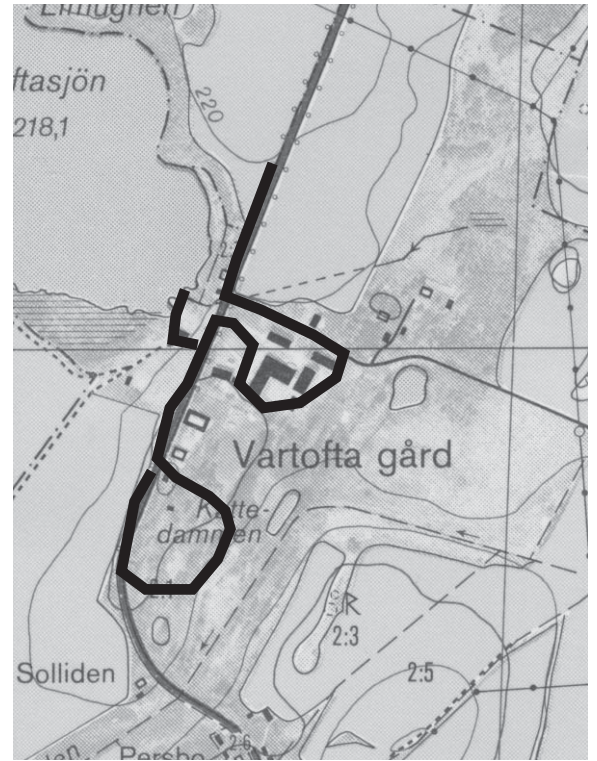
22. Halsäng



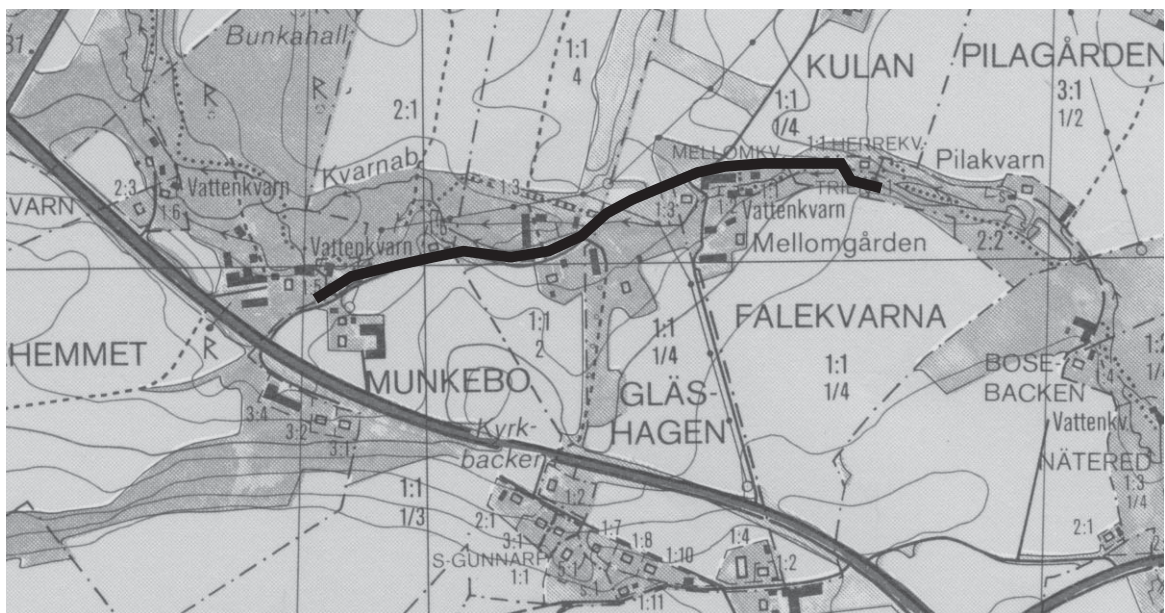
23. Salaholm Trävattna



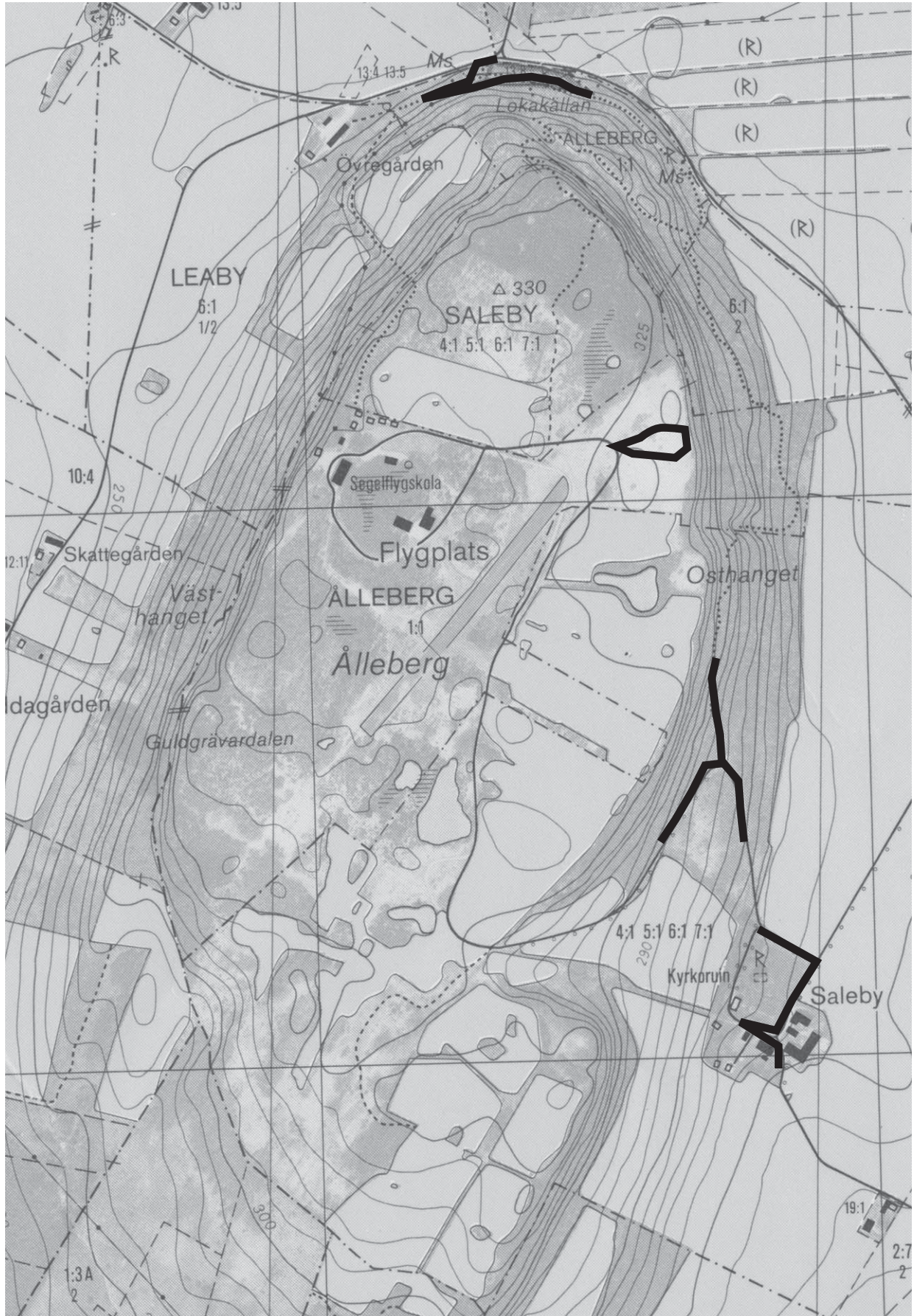
24. Mössebergsparken



26. Vartofta gård



25. Falekvarna



27. Ålleberg



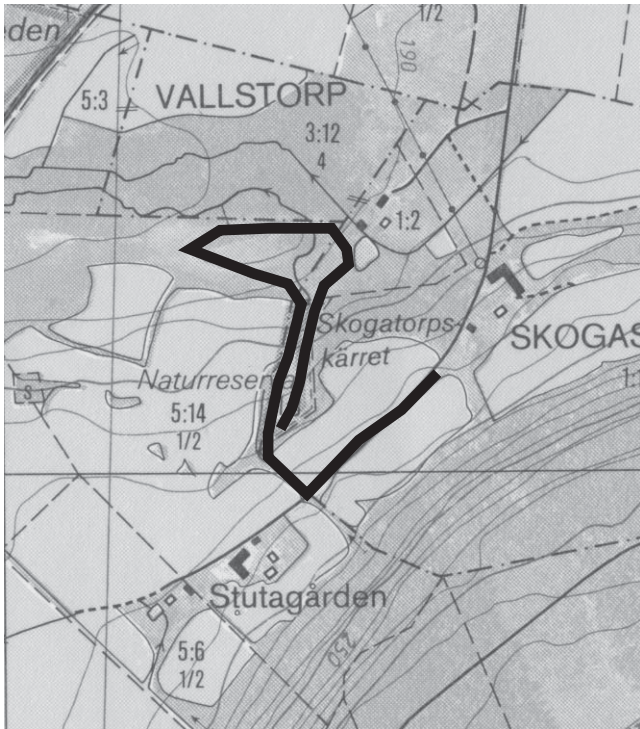
28. Åsle



30. Kungslena



29. Fårdala



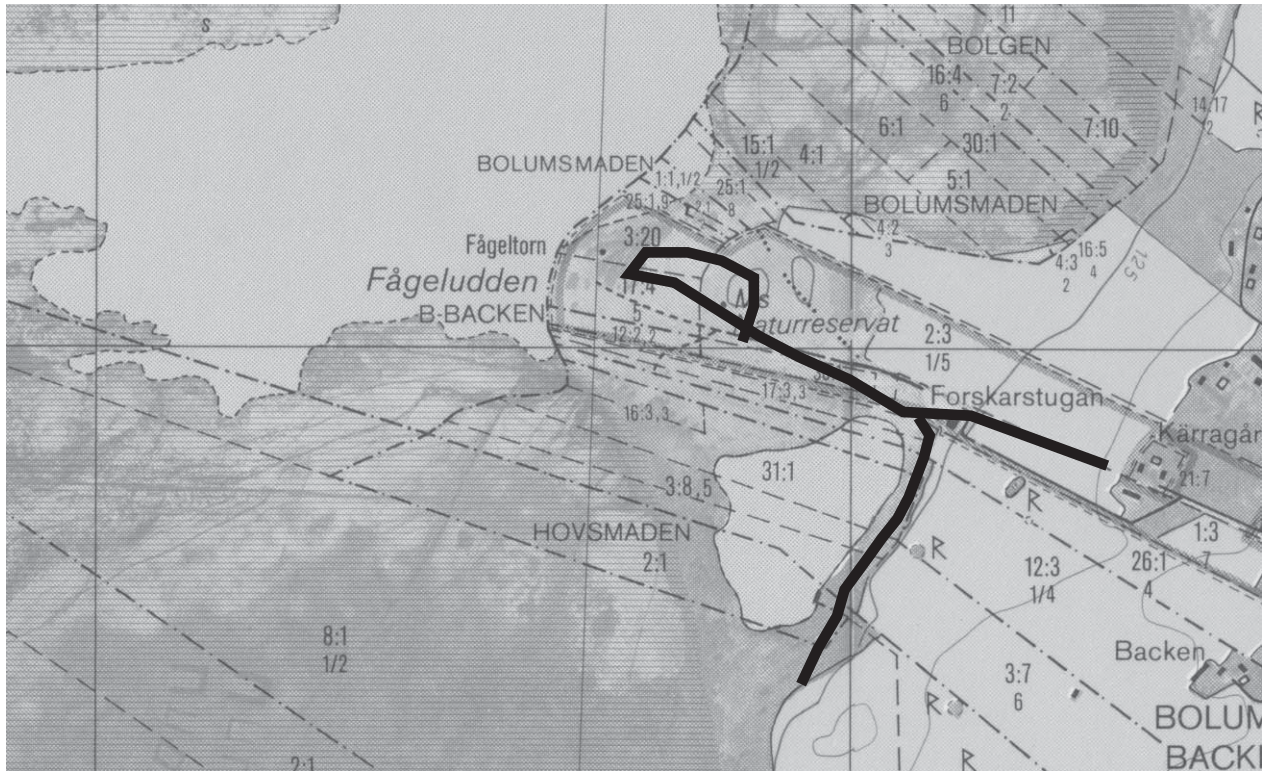
31. Skogatorpskärret



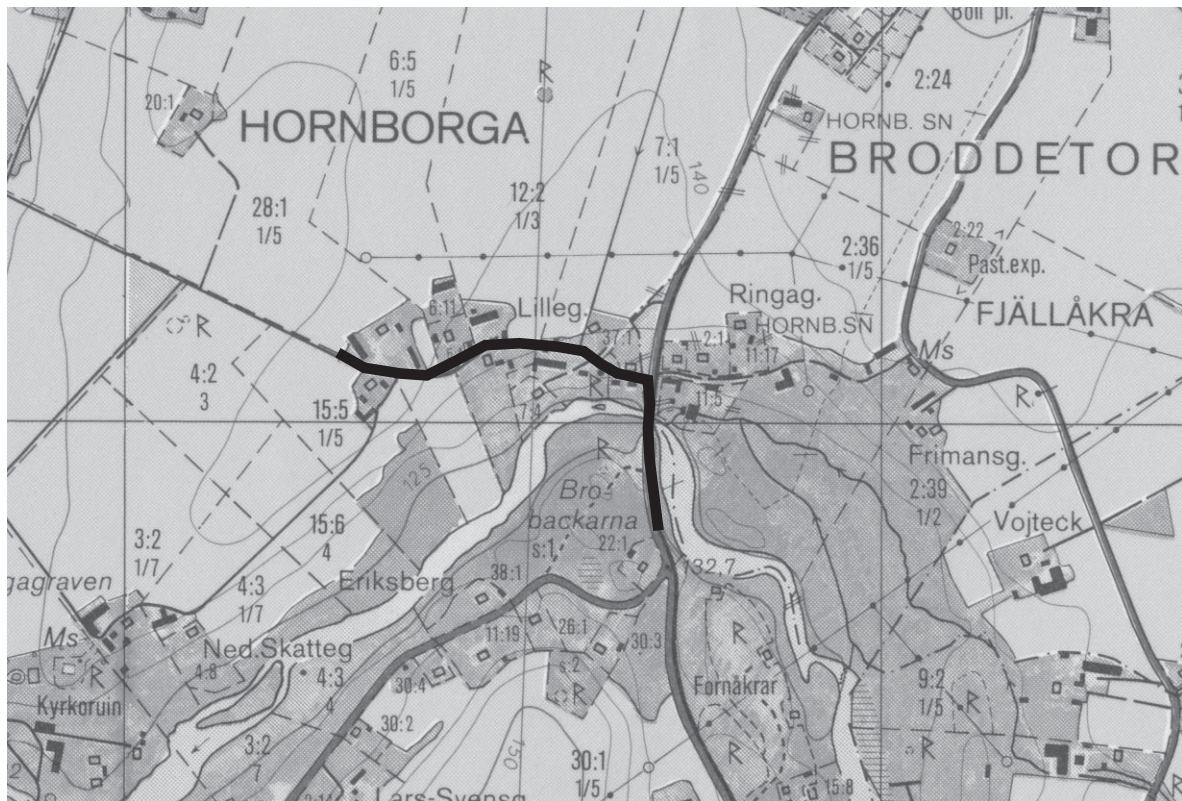
32. Gökhem



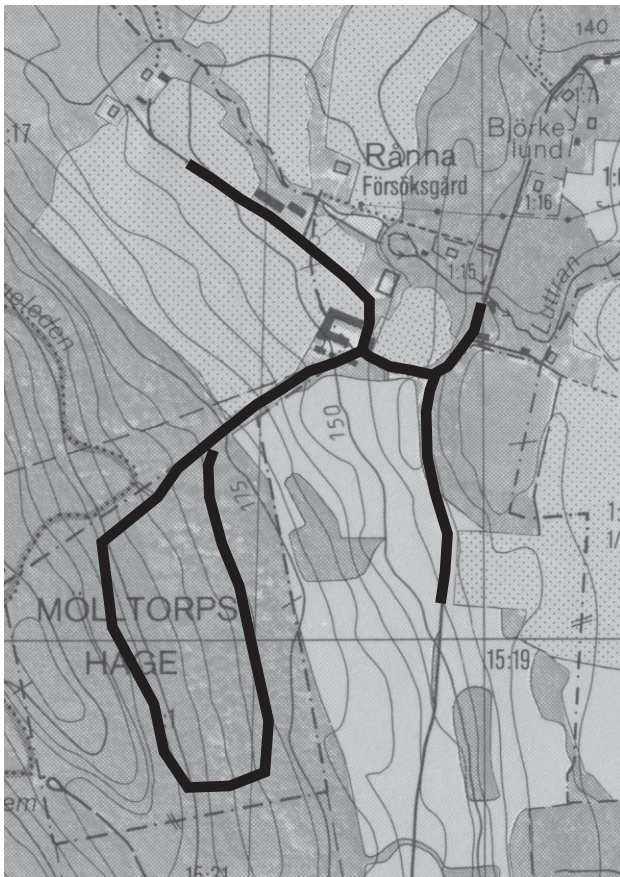
33. Almeö



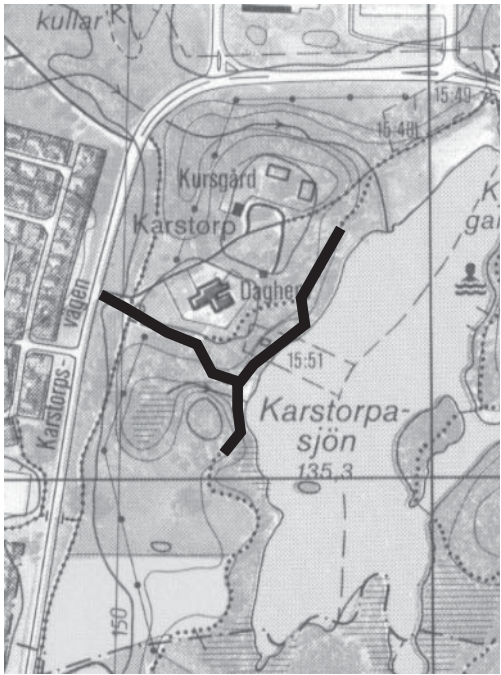
34. Fågeludden Hornborgasjön



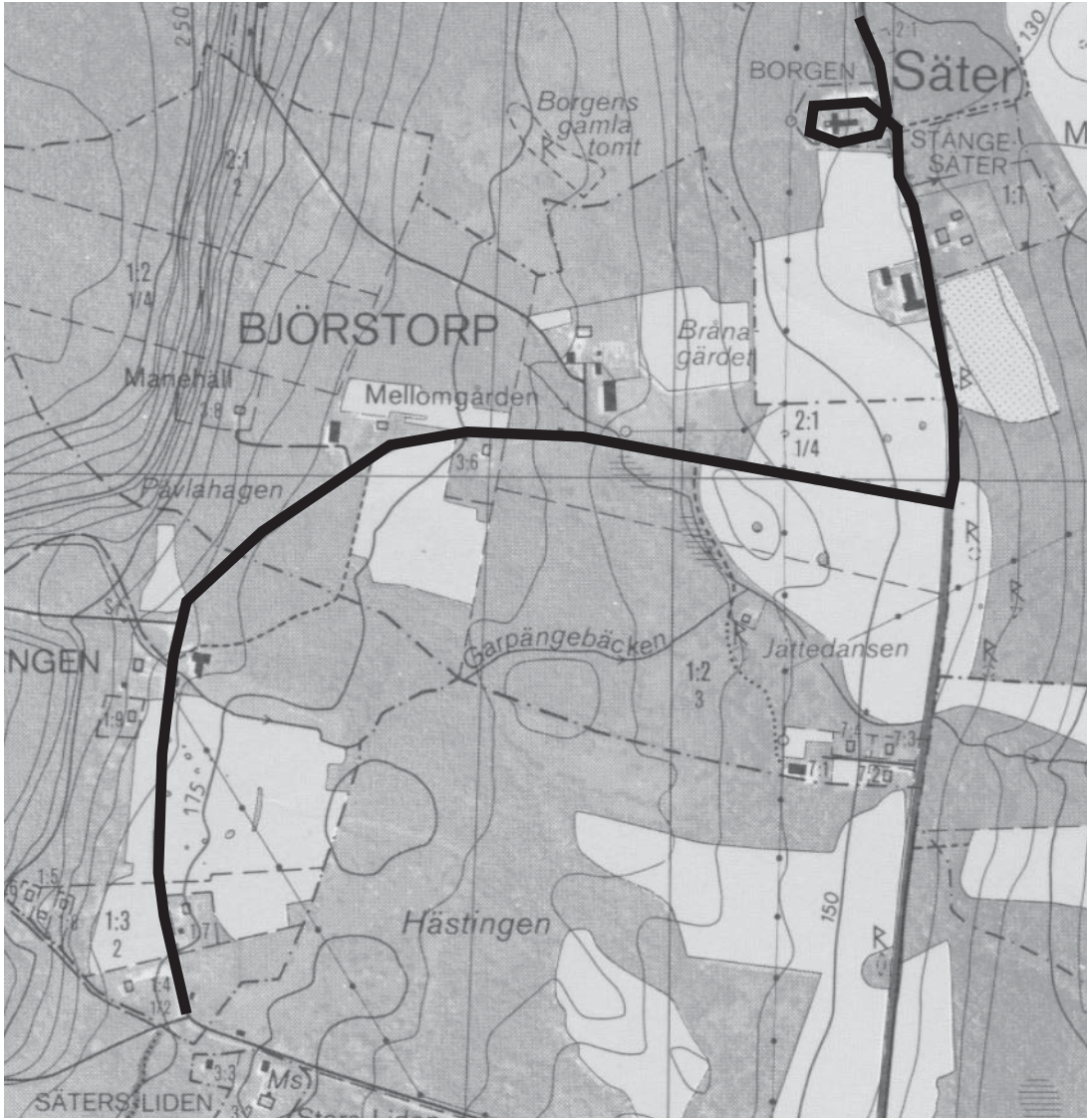
35. Bro över Hornborgaån



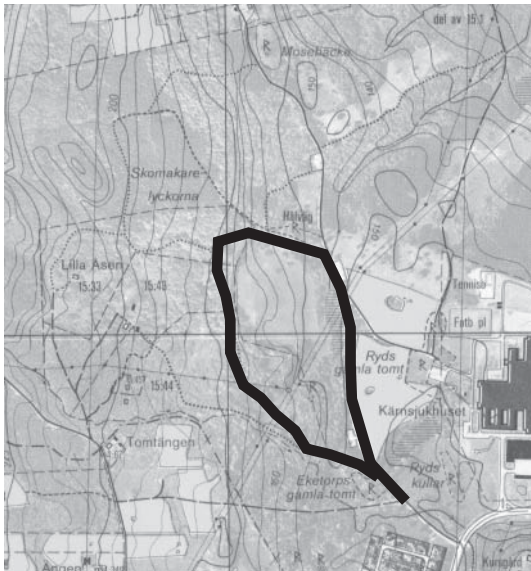
36. Rånna



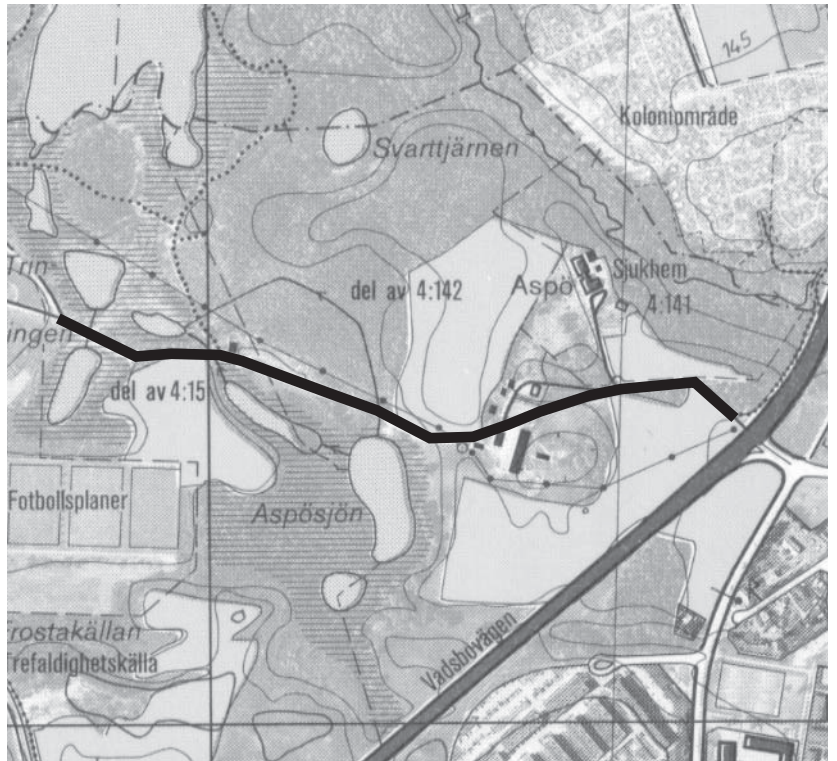
37. Kartorpssjön



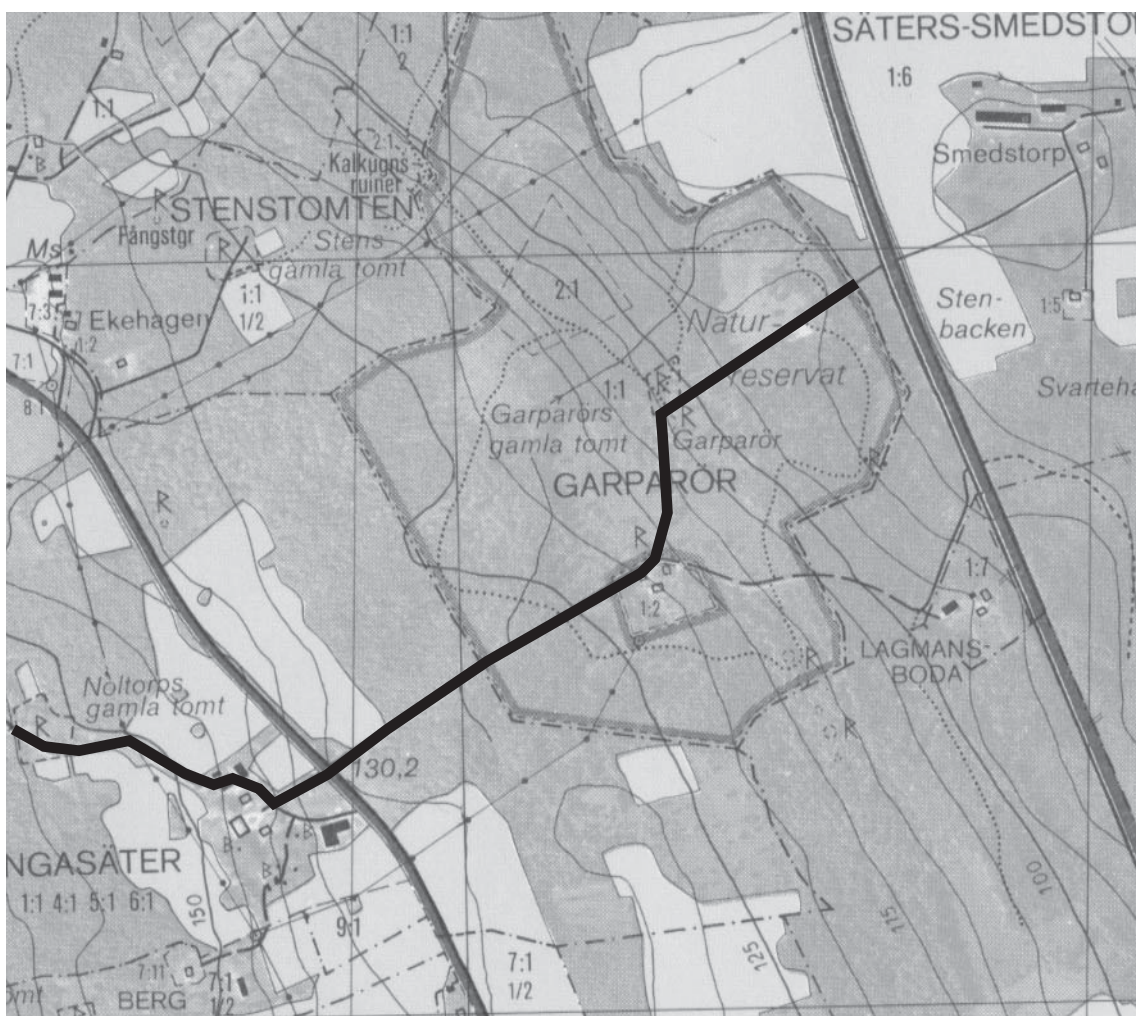
38. Sätters kyrka



39. Ryds ängar skala 1:20 000



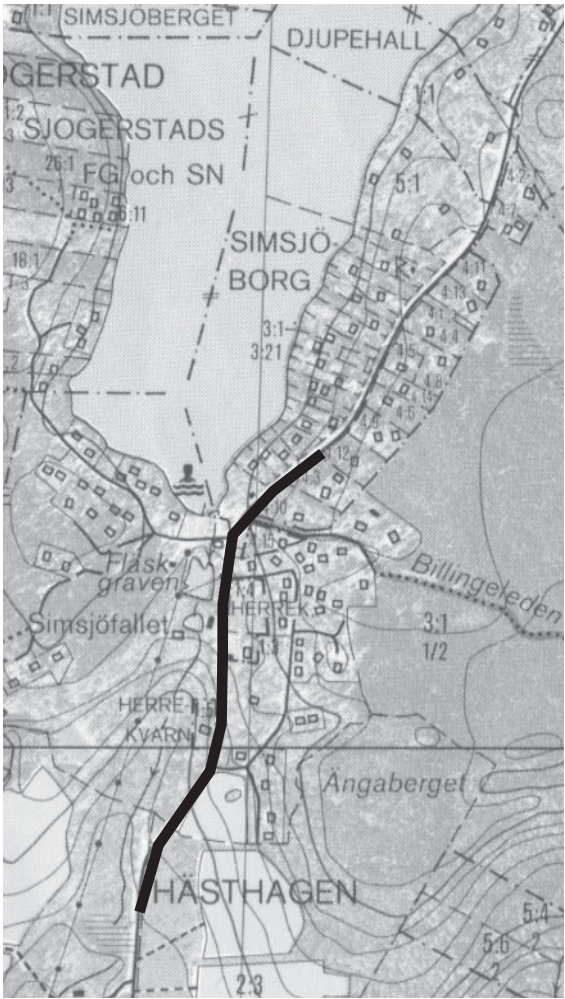
40. Aspö



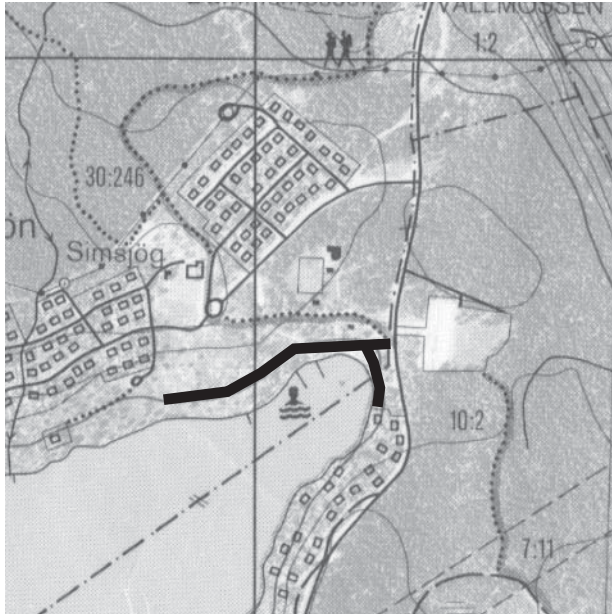
41. Ingasäter/Garparör



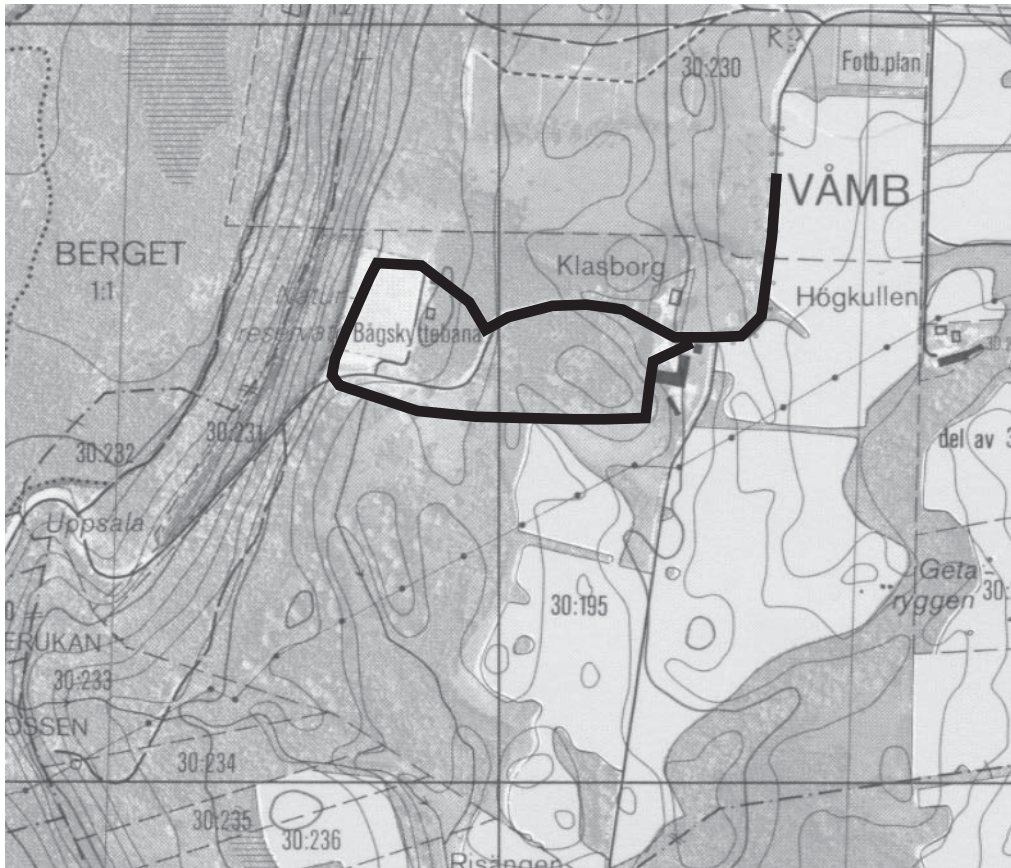
44. Klagstorp



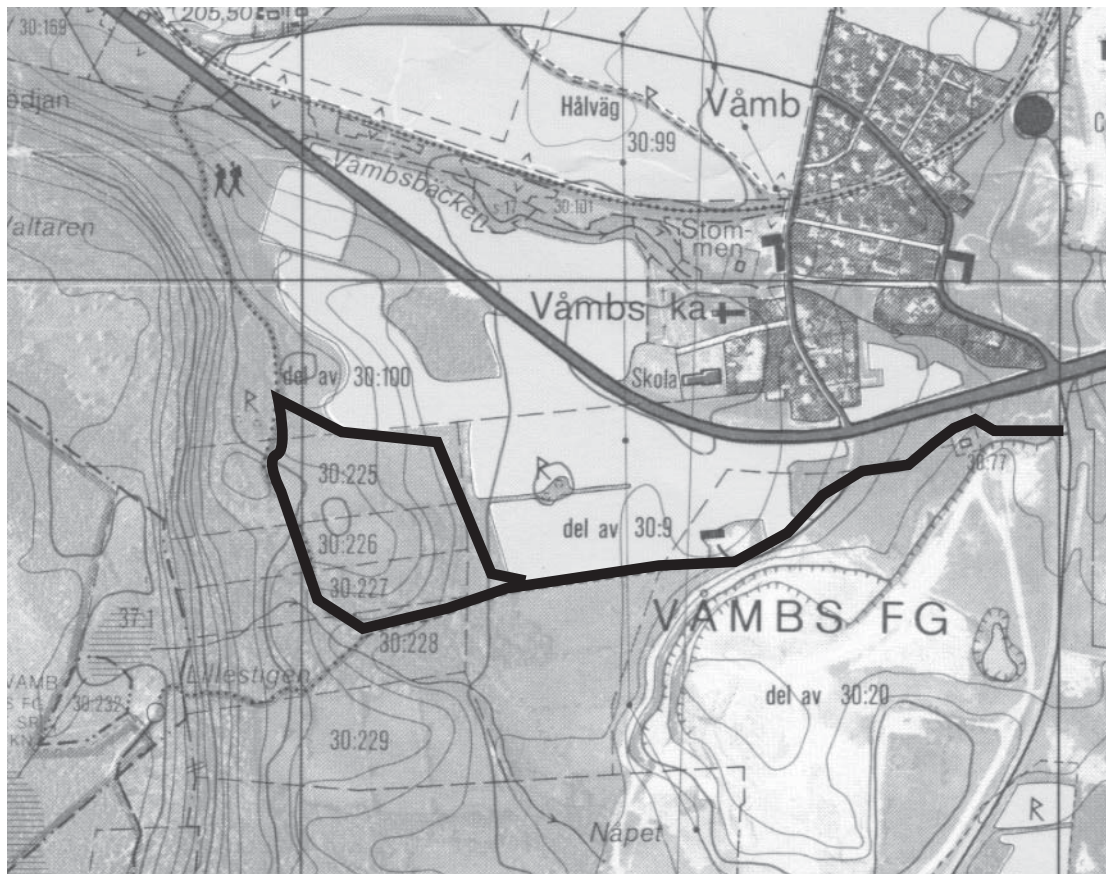
45. Backen upp mot Simsjön



46. Simsjös badplats



47. Klasborgs äng



48. Våmb's ängar



LÄNSSTYRELSEN
VÄSTRA GÖTALANDS LÄN