



LÄNSSTYRELSEN
VÄSTRA GÖTALANDS LÄN

Historia för framtiden

Kulturmiljövård i Västra Götalands län 1998 - 2009

Rapportnr: 2010:11

ISSN: 1403-168X

Rapportansvarig: Eva Björkman och Maria Görts, Kulturmiljöenheten

Foto omslag: Detalj från Pater Noster. Fotograf Anna Sigge

Foto: Länsstyrelsen där inte annat står angivet i bildförteckningen

Layout: Cilla Odenman

Utgivare: Länsstyrelsen i Västra Götalands län, Kulturmiljöenheten

Rapporten finns som pdf på www.lansstyrelsen.se under Publikationer/Rapporter.

Förord

Det har nu gått drygt tio år sedan Västra Götalands bildades 1998 och tre län blev ett. Insatserna för kulturmiljön och det skyddade kulturarvet är en viktig del av Länsstyrelsens verksamhet. Kulturarvet är en resurs i arbetet med en hållbar utveckling, i miljömålsarbetet och i utveckling av turismen. Med denna skrift vill vi berätta om våra insatser de senaste tio åren.

Det är många byggnader och miljöer som står kvar och kan besökas tack vare bidraget som varje år ges till kulturmiljövård i Västra Götalands län. Vi använder anslaget för att på olika sätt tillvarata och berätta om kulturarvet.

Mycket görs för att vårda och underhålla kulturhistoriskt värdefulla miljöer. Ibland är kostnaderna för detta särskilt stora, eftersom kulturhistorisk hänsyn måste tas och staten kan då genom Länsstyrelsen hjälpa till med dessa kostnader. I första hand handlar det förstås om det skyddade kulturarvet, men bidrag lämnas också till merkostnader för vård och underhåll av andra kulturmiljöer av stort kulturhistoriskt värde.

Olika tider och olika uttryck finns representerade i denna skrift. Granbacka festplats (Bengtsfors kn), fyren Pater Noster, tillgänglighetsanpassningen vid hällristningarna i Flyhov (Götene kn) och Biografen Röda kvarn i Borås är några av de exempel vi har valt att lyfta fram. Fornlämningar, gamla hus och kulturhistoriska miljöer är historiens fotspår. Här ges möjligheten att ta del av några fina exempel från tio år av vårt arbete och flera tusen år av vår historia.

Karolina von Mentzer

Innehåll

Bidrag till kulturmiljönytta	5
Temasatsningar	12
Storstadens arkitektur och kulturmiljö 1999 – 2001	13
Agenda kultur- och naturarv Västra Götaland 2002-2005	14
Jordbrukets byggnader – en temasatsning	15
Moderna Västra Götaland	16
Historia på plats – en utflyktsguide till Västra Götalands historia	18
Vår tidiga historia	20
Fornvårdssamarbete med kommuner	21
Världsarvet Tanums hällristningar	22
Tillgängliga hällristningar i Flyhov	24
Vården av medeltida ruiner	25
Fornlämningar i Sjuhäradsskogarna – fler än man kan tro	26
Det viktiga vattnet	28
Båken på Kalvsund	29
Galvaniseringsboden på Hälleviksstrands varv	30
Munthers båtbyggeri	31
Pater Noster	32
Vänerns fyrrar	33
Böndernas bygge och landskap	34
Bossgården i Östra Gerum	35
Granbacka dansbana	36
Melltorp kvarn och såg	37
Edets gård med benstamp och kvarn	38
Kulturresevatet Vallby Sörgården	39
Större gods och gårdar	40
Almnäs	41
Lerstensmagasin på Gudhammars gård	42
Torp ryttmästarboställe	43
Sundsby säteri	44
Torpa stenhus	45
Industrialismens spår	46
Annebergs bränneri	47
Forsviks bruk	48
Hillefors grynkvärn	49
Ryttarens torvströfabrik	50
Fengersfors pappersbruk	51
Småstaden	52
Röda kvarn i Borås	53
Marstrands societetshus	54
Ett gårdshus i Gamla stan, Mariestad	55
Kajskoning längs Lillån i Alingsås	56
Villa Götha i Hjo	57
Storstaden Göteborg	58
Heymanska villan	59
Kvarteret Oktanten	60
Synagogans interiöra måleri	61
Skolspåret i Hjällbo	62
Änggårdshemmet	63

Bidrag till kulturmiljönytta

Kulturhistoria finns överallt

Överallt omkring oss finns minnen av historien. Det räcker att gå ut i skogen och plötsligt stöta på en stenmur eller ett gammalt spisröse, se en gånggrift eller ett kyrktorn när man färdas genom landskapet. I staden kan det vara gamla byggnader som väcker tankar om vilka som har bott här förr och hur de hade det.

Västra Götalands län är rikt på det mesta, inte bara för att det är ett stort län, utan också för att det är gamla centralbygder som tidigt varit bebodda av människor. Här finns mer än 70 000 kända fornlämningar från förhistorisk tid. Vi är det län som har flest kyrkor – omkring 650 som är skyddade och fler av yngre datum. Här finns många mindre städer med medeltida ursprung och även flera senare stadsbildningar, däribland också storstaden Göteborg. Länet har mer kust än något annat län med både Västkusten och Vänern och Vättern. Här finns gamla odlingsbygder som fortfarande brukas och stora skogsområden med spår av tidigare mänsklig verksamhet.

Alla har på olika sätt ett ansvar för allt detta som utgör det gemensamma kulturarvet. Länsstyrelsens ansvar gäller i första hand det som är skyddat genom olika lagstiftningar och de miljöer som är av riksintresse. Med hjälp av anslaget för kulturmiljövård kan Länsstyrelsen göra insatser för kulturmiljön och det skyddade kulturarvet. Det handlar framför allt om bevarande- och vårdinsatser, men också om att informera om länets kulturarv och ta fram nytt kunskapsunderlag. Syftet är att bevara, bruka och berika kulturarvet, och därigenom berätta länets historia.

Tre län blev ett

Vid länsammanslagningen 1998 inleddes ett arbete med att foga samman de tre ingående länens kulturmiljövård till en gemensam. De tre länen hade naturligt nog skilda inriktningar i sitt arbete beroende på länens specifika kulturarvsprofiler. Göteborgs- och Bohuslän hade gjort stora insatser i Haga och Vasastan i Göteborg, men även i de bohuslänska kustsamhällena och i världsarvet Tanum med sina hållristningar. Älvsborgs län omfattade både Sjuhäradsbygden med sin textiltradition och Dalsland med sina järnbruk och pappersbruk. Skaraborgs län var starkt jordbrukspräglat men även rikt på fornlämningar och med många mindre städer.

Det nya Västra Götalands läns kulturmiljöprofil är alltså rikt sammansatt och mångfasetterad. Ett första försök att beskriva länet och dess historia gjordes redan vid sammanslagningen i den lilla skriften *Kulturbilder från Västra Götaland*. Därefter har Länsstyrelsen på olika sätt arbetat med att identifiera länets kulturmiljöprofil och ta fram en strategi för hur kulturarvet ska tas tillvara, exempelvis med ett program för kulturturism och med en agrarhistorisk länsöversikt.

Den första strategin för bidrag till kulturmiljövård innehöll sju huvudsakliga insatsområden som speglar länet och dess historia:

- Vår tidiga historia
- Det viktiga vattnet
- Böndernas bygge och landskap
- Större gods och gårdar
- Industrialismens spår
- Småstaden
- Storstaden Göteborg

Denna indelning har använts under större delen av de drygt tio år som nu redovisas, och det har därför känts motiverat att följa den även här. I de tre rapporterna *Historia för framtiden* som gjordes för åren 1998 – 2000 har många exempel på vårdinsatser beskrivits och i den här rapporten presenteras fler exempel.

En strategi baserad på Agenda kulturarv

Sedan 2006 har Länsstyrelsen haft en fastställd strategi som berättar om vad vi vill och vad vi hoppas uppnå med hjälp av bidragsmedlen. Strategin har utgått från det rikstäckande projektet Agenda kulturarv och kompletterats med de regionala särdragen för länet samt med fleråriga tematsatningar.

Utvecklingsvisionen Identitet och livsmiljö, som tagits fram i det regionala Agenda kulturarvsarbetet, har varit en grund för prioriteringarna. Dess titel anger att en av kulturarvets viktigaste funktioner är att bidra till människors identitet och en god livsmiljö. I visionen lyfts några angelägna perspektiv fram som också finns med i strategin.

Medborgarperspektivet handlar om allas tillgång till kulturarvet och vilken historia som är angelägen att berätta i dagens samhälle. Kulturarvet ska ge perspektiv på den egna tillvaron, igenkännande och känsla för hembygden i vid bemärkelse. För att kunna känna delaktighet förutsätts bland annat att så många som möjligt ska kunna besöka kulturmiljöerna. Olika insatser för att förbättra tillgängligheten till kulturarvet har därför prioriterats. Arbetet inleddes genom en metodstudie med tillämpningsexempel. Några fornläm-

ningsplatser har gjorts fysiskt tillgängliga för funktionshindrade. Beskrivning och fotografier av länets byggnadsminnen har digitaliserats och finns nu åtkomliga genom bebyggelseregistret på Riksantikvarieämbetets hemsida.

Perspektivet Ett gemensamt Västra Götaland vill uppmärksamma den regionala identiteten och bidra till att öka länsinvånarnas kännedom om hur regionen har vuxit fram och länet har bildats. Insatserna ska tydliggöra länets kulturhistoriska profil. De tematiska satsningarna på den agrara bebyggelsen och på det moderna Västra Götaland är exempel på denna inriktning. I projektet *49 byggnader berättar* inbjöds alla länets kommuner att presentera något av sitt moderna kulturarv. Alla kommuner medverkade och lämnade in sitt bidrag till boken som ger en god bild av länets modernare bebyggelse.

De övriga perspektiven om jämställdhet, integration och internationalisering hänger mycket samman med medborgarperspektivet, men det finns också enskilda satsningar som kan lyftas fram. Här kan särskilt nämnas hur Resandefolkets historia har blivit känd genom arkeologiska undersökningar i Snarsmon i norra Bohuslän som genomförts av Bohusläns museum. Platsen har ställts i ordning som ett besöksmål, och historien har förmedlats med hjälp av en vandringsutställning och en bok.

Temasatsningar från bondesamhället till ett modernt Västra Götaland

För att uppnå största möjliga kulturmiljönytta har Länsstyrelsen sedan 2002 arbetat med olika teman för att lyfta fram byggnader och miljöer som ur ett regionalt perspektiv representerar länets breda historia. En del av resurserna har inriktats på olika tematiska satsningar. Syftet är att uppnå en större slagkraft och bättre samordning och effektivitet. Genom det tematiska arbetet har vi kunnat fokusera, lyfta fram och berätta historien mer ingående.

Det tematiska arbetssättet har flera byggstenar. Genom inventeringar och undersökningar bygger vi upp en grundkunskap som vi sedan försöker sprida till olika målgrupper. Genom publikationer, arrangemang, mediakontakter och med hjälp av IT-verktyg är målen att öka tillgängligheten och medverka till att den kulturhistoriskt värdefulla bebyggelsen blir en resurs för t.ex. kulturturism. Temasatsningarna har utförts i samarbete med Västra Götalandsregionen, genom Västarvet och de regionala museerna, och med Göteborgs stadsmuseum.

Vi strävar efter att nå en bred samverkan mellan olika parter kring temasatsningarna. Målet är att bevara och utveckla kulturarvet genom ett ökat engagemang. En del av bebyggelsen kan också få formellt skydd som byggnadsminne eller genom Plan- och bygglagen.



Bilder från utgrävningen av boplatsen i Snarsmon.



Gömmans transformator i fint skick tack vare uppmuntrande bidrag

Hittills har vi arbetat med två stora, övergripande teman:

Det agrara Västra Götaland med jordbrukets och vattenbrukets bebyggelse i fokus. Vårt län präglas fortfarande av jordbruksnäringen. På olika sätt försöker vi ta fram kunskap och väcka fastighetsägarnas engagemang, bland annat genom att fokusera på överloppsbyggnaderna – de byggnader som blivit över och inte längre används i jordbruket. Små bidrag till många fastighetsägare har gett ett stort positivt genomslag och många räddade byggnader.

Moderna Västra Götaland heter det nya tema som vi gradvis har växlat över till. Fokus är 1900-talets miljöer för arbete, fritid och boende. Temat är mångsidigt och hela det moderna samhälles kulturarv berörs. Vi har bland annat börjat med fritidskulturens bebyggelse. Nu vet vi mer om barnkolonier, dansbanor och sommarstugor.

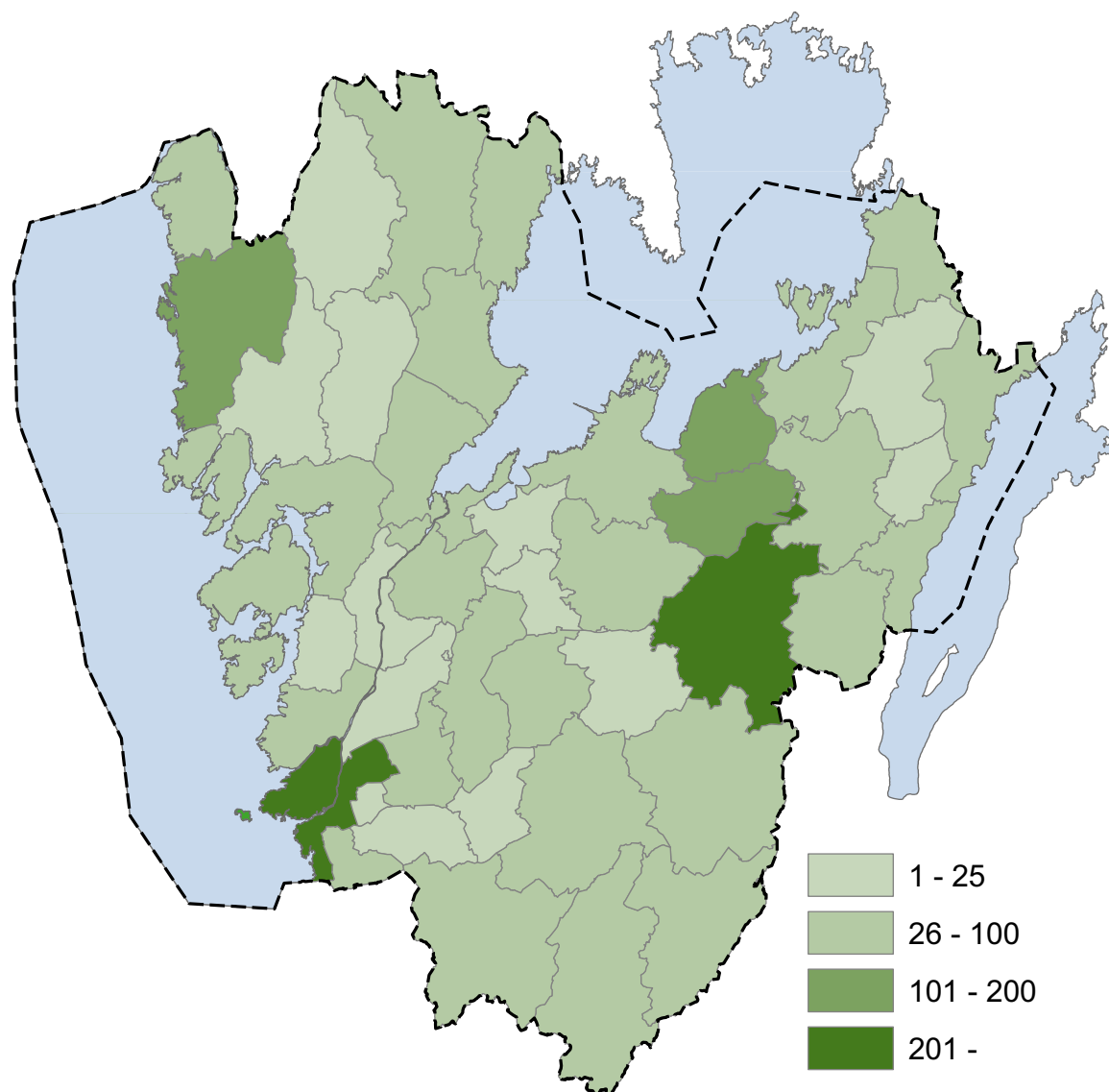
Bidrag till kulturmiljönytta

Kulturmiljövårdsbidragen behövs för att vårda byggnader, landskap och fornlämningar i länet, men också för att ta fram kunskap och förmedla information om dem. Tack vare bidragen kan kulturarvet bevaras för kommande generationer. Insatserna innebär också arbetstillfällen för många grupper. De medel som finns är inte tillräckliga för de önskemål som kommer fram, utan varje år sker en hård prioritering.

Riksantikvarieämbetet får årligen anslag till kulturmiljövård och fördelar större delen vidare till länen. Länsstyrelserna lämnar i sin tur bidrag till olika miljöer och projekt i länen. Huvudändamålen för anslaget är byggnadsvård, fornvård samt kulturlandskapsvård som även inkluderar kulturreservaten. Förutom vård kan medlen också gå till informationsinsatser och åtgärder för tillgänglighet. Dessutom används anslaget för särskilda satsningar på kunskapsunderlag och projekt.

För byggnadsvården fördelas bidragen efter inkomna ansökningar som bedöms utifrån Länsstyrelsens strategiska dokument. Det skyddade kulturarvet och byggnader inom riksintressanta områden är prioriterade. Ansökningarna överstiger avsevärt tillgången på medel och prioriteringen är därför hård. Bidrag kan lämnas till antikvariskt motiverade överkostnader som måste vara tydligt redovisade. Ägarnas egna insatser är oftast en förutsättning för att åtgärderna ska kunna genomföras. Det krävs som regel alltid antikvarisk medverkan under genomförandet, och bidraget betalas ut först sedan arbetena har avslutats och godkänts. Länsstyrelsen har tillsyn genom besök på plats vid större arbeten och genom granskning av den antikvariska slutrapporten.

Mindre bidrag – uppmuntransbidrag – kan ge stora effekter. Särskilt har det märkts i temasatsningen på de agrara överloppsbyggnaderna. Små bidrag till många har gett ett mycket lyckat resultat. Uppmärksamheten kring projektet har också medfört ett större intresse för att ta hand om de byggnader



Antal bidrag till kommunerna.

som saknar användning, men som betyder så mycket för landskapets identitet.

Stödet till byggnader utan användning kan också behövas som ett uppehållande försvar av dessa byggnader. Det är viktigt att man på sikt kan finna en användning som motiverar de omfattande insatser som kan krävas på större byggnader.

För fornvården och vården av länets tre statliga kulturresevat sker fördelningen annorlunda eftersom det handlar om årligt återkommande skötsel. För dessa områden upprättas i regel skötselavtal som är fleråriga. Kommunal fornvård bedrivs i hälften av länets kommuner. Avtal med enskilda brukare eller entreprenörer finns också för några fornvårdsområden. En del av kulturmiljöbidragen är därmed uppbundna i fleråriga avtal för att garantera en långsiktig skötsel.

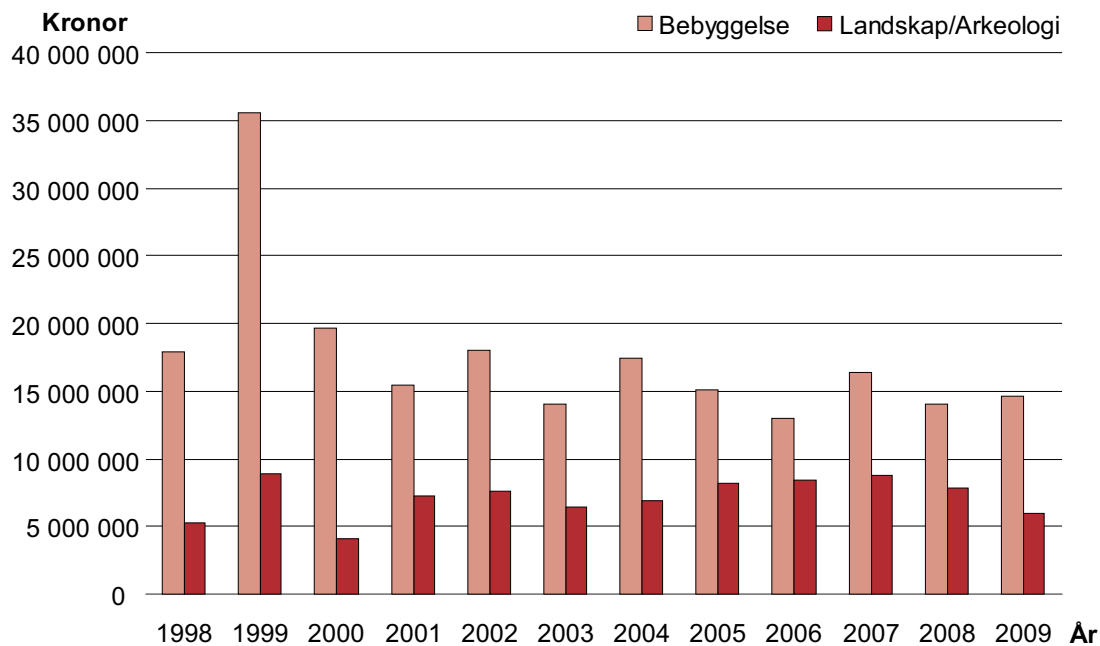


Diagram över årliga utbetalningar 1998 – 2009.

Länsstyrelsen har vanligen haft mellan 20 och 25 miljoner att betala ut ur anslaget varje år. Ungefär två tredjedelar har gått till byggnadsvård och en tredjedel till fornvård och landskapsvård inklusive värden av kulturresevat. Under 1999 utbetalades ackumulerade äldre bidrag och beloppet är därför avsevärt högre än övriga år.

Det skyddade kulturarvet ska vårdas

En stor andel av bidragsmedlen går till det kulturarv som är skyddat, i första hand genom bestämmelser i kulturminneslagen. Värden av våra fornlämningar och byggnadsminnen är beroende av stöd för en kontinuerlig vård. Detsamma gäller länets tre statliga kulturresevat som är skyddade enligt miljöbalken. De kräver en intensiv skötsel för att landskapet ska kunna hållas levande på gammalt sätt.

Av länets cirka 70 000 kända fornlämningar omfattas drygt 300 av olika aktiva vårdåtgärder i samarbete med kommunerna, skogsvårdsstyrelsen, föreningar och markägare. Länsstyrelsen svarar också för att ta fram vårdplaner och information om de vårdade fornlämningarna. För länets tre statliga kulturresevat finns fleråriga avtal om ersättning för skötseln.

Byggnadsminnena är beroende av en kontinuerlig och långsiktig vård, som på sikt är billigare och bättre för kulturarvet än stora engångsinsatser som riskerar att byta ut för mycket av originalet. De underhålls av sina fastighetsägare, men kulturhistoriska hänsyn kan kräva extra insatser som det kan utgå stöd till. Exempel på detta är krav på särskilda material, medverkan



Kulturresevatnen kräver särskild skötsel som regleras i avtal. Här bedrivs vårsådd på traditionellt sätt på Vallby Sörgården norr om Skövde.

av konservatorer eller andra typer av specialister. Stöd kan behövas för att bevara fina detaljer eller ett speciellt tekniskt utförande. Viktigt är också att det finns tillgång till specialister som duktiga hantverkare och konservatorer. Länsstyrelsen har ett särskilt ansvar att se till att den skyddade bebyggelsen vårdas på ett sådant sätt att värdena bevaras till kommande generationer. I projektet tillgängliga byggnadsminnen har Länsstyrelsen genom tillsynsbesök kartlagt tillståndet för alla byggnadsminnen och behovet av kommande vårdinsatser.

Miljömålen är viktiga i vårt arbete

Riksdagen har satt som mål att de stora miljöproblemen ska lösas till nästa generation och att de 16 miljömål som man har definierat ska uppnås. Länsstyrelsen har ansvar för att på olika sätt verka för att miljömålen nås. Kulturmiljön och de kulturhistoriska värdena lyfts fram i flera miljömål, som ett rikt odlingslandskap, levande skogar och god bebyggd miljö. Kulturmiljöanslaget används till åtgärder som bidrar till att uppnå miljömålen. Att bevara och vårda hus är också ett sätt att hushålla med resurserna – god byggnadsvård är bra för miljön.

Temasatsningar

Sedan 1990-talet har Länsstyrelsen arbetat med satsningar på olika teman och prioriterade insatsområden. Den första större temasatsningen var initierad av Riksantikvarieämbetet och handlade om Storstadens arkitektur och kulturmiljö. Projektet som pågick 1999 – 2001 var inriktat på miljonprogrammets förortsområden i Göteborg, Stockholm och Malmö.

Agenda kulturarv påbörjades under slutet av 2001 i samarbete mellan Riksantikvarieämbetet, länsstyrelserna och Sveriges läns museer. Här i länet gick flera av Västra Götalands regionala kultur- och naturarvsorganisationer samman i ett gemensamt utvecklingsprojekt – Agenda kulturarv Västra Götaland.

Även på arkeologiområdet har riktade insatser i bred samverkan bedrivits. Bronsålderns Västra Götaland med världsarvet Tanum liksom Det medeltida Västra Götaland är två större fleråriga satsningar. Ett annat exempel på en större samlad insats är Historia på plats som inleddes 2005 och har resulterat i en interaktiv utflyktsguide på Internet.

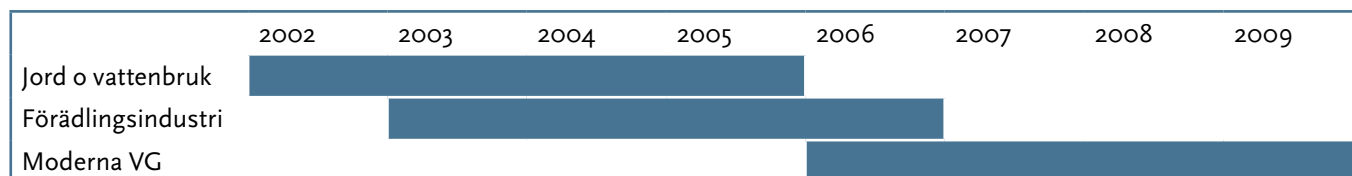
Temasatsning byggnadsvård

Under 2002 och från 2003 planerades två tematiska byggnadsvårdsprojekt. Det första var det agrara Västra Götaland med jordbrukets och vattenbrukets bebyggelse och det andra var förädlingsindustrin eller den agrara småindustrin.

Moderna Västra Götaland var nästa tema som gradvis växte fram från 2006. Fokus ligger på 1900-talets miljöer för arbete, fritid och boende. Temat är mångsidigt och hela vårt moderna samhälls kulturarv berörs. Vi har bland annat börjat med fritidskulturens bebyggelse.

De tematiska satsningarna har fungerat väl under den tid de pågår men har varit svåra att avsluta. Temat har en tendens att fortsätta eftersom uppmärksamhet och satsningen i sig genererar ett ökat intresse från allmänhet och bidragssökande.

Exempel på hur teman enligt det ursprungliga förslaget fördelar sig i tid.



Storstadens arkitektur och kulturmiljö 1999 – 2001

I slutet av 1990-talet lanserade Regeringen en ny storstadspolitik med fokus på förorternas miljöprogramsområden. Syftet var att skapa förutsättningar för en uthållig tillväxt med jämlika levnadsvillkor. Kulturmiljövärden fick en roll i satsningen och därmed en möjlighet att förnya sina arbetsformer och fästa uppmärksamhet på de värden och kvaliteter som finns i den moderna bebyggelsen.

Långt över hälften av Sveriges bostäder är uppförda efter 1960 och mer än var tredje person lever i något av landets tre växande storstadsområden. Storstäderna är komplicerade och kulturmiljöfrågorna måste hanteras parallellt med sammansatta sociala och ekonomiska problem. Genom propositionen Utveckling och rättvisa – en politik för storstaden på 2000-talet (prop. 1997/98:165) lades en grund för att staten, kommunerna, landstingen/regionerna skulle samarbeta för att skapa hållbar tillväxt i utsatta storstadsområden. En nationell storstadskommitté fick i uppdrag att hålla samman satsningen som kom att gå under namnet *storstadsuppdraget*.

Inom ramen för storstadsuppdraget anslogs cirka 10 miljoner kronor under tre år för Storstadens arkitektur och kulturmiljö. Projektet samordnades nationellt av Riksantikvarieämbetet och Arkitekturmuseet, men länsstyrelserna i Västra Götaland, Stockholm och Malmö stod för projektledning och genomförande. De övergripande målen för Storstadens arkitektur och kulturmiljö handlade om att öka kunskapen om efterkrigstidens bebyggelse och att utveckla kulturmiljövärdarbetet, bland annat genom en breddad medborgarsamverkan.

I Göteborg deltog flera kommunala verksamheter inom kultur, skola, planering och förvaltning samt en lång rad lokala aktörer i projektet. Betydelsefulla samarbeten skapades också med olika verksamheter inom Göteborgs universitet. Bland insatserna kan nämnas att samtliga bostadsområden uppförda efter 1945 inventerades. Innehållsmässigt fanns det en betydande släktskap mellan Storstadens arkitektur och kulturmiljö och den delvis tidsmässigt parallella statliga utredningen *Delegationen för industrisamhällets kulturarv* samt den direkt följande stortingsatsningen på *Agenda kulturarv*.

Man kan läsa mera om Storstadens arkitektur och kulturmiljö på Länsstyrelsens hemsida (se länk- och litteraturlista). Inventeringarna av efterkrigstidens bostadsområden i Göteborg finns registrerade i Riksantikvarieämbetets Bebyggelseregister (se länk- och litteraturlista).

Agenda kultur- och naturarv Västra Götaland 2002-2005

I slutet av 2001 initierades Agenda kulturarv gemensamt av Riksantikvarieämbetet, länsstyrelserna och läns museerna över hela Sverige. Avsikten med satsningen var att förnya kulturmiljövårdens arbete, inriktning, demokratiska förankring och slagkraft samt att lyfta fram kulturarvets betydelse för, och roll i, samhällsutvecklingen.



Amatörarkeolog i arbete vid Södra Rådas gamla kyrkoplats. Medborgarnas intresse och engagemang är en grundläggande utgångspunkt i kultur- och naturarvsarbetet.

Inför år 2002 gick flera av Västra Götalands regionala kultur- och naturarvsorganisationer samman i ett gemensamt utvecklingsprojekt – Agenda kulturarv Västra Götaland – med syftet att det skulle utgöra en mötesplats för analys, diskussion och förankring. Målsättningen med projektet var att arbeta fram ett handlingsprogram för länets kulturarvssektor i vid mening.

De inledande projektåren inom Agenda kulturarv Västra Götaland var inriktade mot bland annat en serie möten med breda temagrupper vilka kom att engagera en stor variation av ”kulturarvsaktörer”, samt en omfattande medborgarundersökning i samarbete med Göteborgs universitet där närmare 6000 länsinvånare fick möjlighet att svara på frågor om kultur- och naturarv. Agenda kulturarv Västra Götaland kom dock att inrymma andra betydelsefulla satsningar som i vissa fall fortsatt efter att huvudprojektet avslutats. Bland dessa kan nämnas hembygdsorganisationernas egna Agendasatsningar och arbetet med Kultur- och naturarvsplaner i flera kommuner.

Agenda kulturarv var en nationell satsning där länen fick möjlighet att söka stöd från en treårig ram på 25 miljoner kronor. Avsikten var att de dessa skulle växlas upp med regionala och lokala resurser. Projekten inom Agenda kulturarv kom att bli mer eller mindre omfattande över landet. I Västra Götaland fick satsningen en koppling till framväxten av den regionala natur- och kulturarvsförvaltningen. Ett uttryck för detta var många intressanta diskussioner om samverkan mellan kulturmiljövård och naturvård. År 2004 presenterades en nationell programförklaring för Agenda kulturarv; Människan i centrum. Påföljande år kom det regionala projektets slutrapport: *Identitet och livsmiljö. Kultur- och naturarv Västra Götaland – vision och reflektion.*

Det är inte meningsfullt betrakta Agenda kulturarv som ett avgränsat projekt med en tydlig början och ett tydligt slut, utan mer som ett uttryck för en pågående förändring av kultur- och naturarvsverksamheterna. Initiativet hängde t.ex. nära samman med det tidigare projektet Storstadens arkitektur och kulturmiljö och med den följande och fortfarande pågående satsningen på Det moderna samhällets kulturarv. Med tio år i backspegeln går det kanske ändå att se Agenda kulturarv, tillsammans med en lång rad andra samhälleliga visionssatningar, som ett typiskt millennieprojekt.

Man kan hitta merparten av de dokument och rapporter som togs fram inom projektet Agenda kultur- och naturarv Västra Götaland på Länsstyrelsens hemsida (se länk- och litteraturlista)

Jordbrukets byggnader – en temasatsning

Av länets drygt 200 byggnadsminnen har flertalet av dem som ligger på landsbygden anknytning till jordbruket. Den vanliga gården är ändå underrepresenterad. Detta var en anledning till det arbete som påbörjades under 2000 med att lyfta fram och skydda de mest välbevarade bondgårdarna i länet.

Totalt har ca 170 gårdar presenterats i rapporter av olika slag. Dessa belyser tillsammans den mångfald som finns såväl geografiskt som tidsmässigt. Rapporterna finns samlade i serien Agrarhistoria i Västra Götaland, där rapporter över Bohuslänska gårdar, Gårdar i Västergötland, Gårdar kring Göteborg och Gårdar i Dalsland ingår.

För att visa på värdet av jordbrukets byggnader har också en mindre informationsskrift, Bondens hus, producerats. Den togs fram som en del av miljömålsarbetet och kampanjen Levande landskap inom EU-stödet. Byggnadsvård Nääs har i samverkan med museerna och Länsstyrelsen gjort en större vandringsutställning på temat Bondens hus och i anslutning till den haft programverksamhet kring byggnadsvård.

Den senaste informationsskriften, Husen som blev över – varsam renovering ger nytt liv bygger på resultatet av bidragssatsningen på överloppsbyggnader. I den berättar fastighetsägarna om sina erfarenheter av renoveringsarbetet.

Bidragssatsning på överloppsbyggnader

Inspirerade av hur andra län arbetet med mindre uppmuntransbidrag till jordbruksbyggnader som inte längre används – så kallade agrara överloppsbyggnader – genomförde Länsstyrelsen under åren 2006 och 2007 ett projekt riktat mot denna hotade bebyggelse. Bidraget var på högst 20 000 kronor och den sökande skulle skjuta till minst lika mycket, d.v.s. man kunde få högst 50 procent av den totala kostnaden för att åtgärda en byggnad.

Intresset blev stort och totalt inkom 460 ansökningar. Av dessa betalades 164 bidrag ut till sökanden i 43 av länets 49 kommuner. Ansökningarna omfattade ett stort antal byggnader av olika slag som smedjor, brygghus, magasin, ladugårdar och lador, samt en del udda byggnader av kulturhistoriskt värde. Medelsumma bidrag per byggnad blev ca 14 700 kr och totalt betalades över 2,4 miljoner kronor ut under dessa år. Flest renoverade byggnader som fått bidrag finns i Skövde kommun och därefter kommer Alingsås, Falköping, Mark, Ulricehamn och Vänersborg.

Bidraget slog väl ut och har gett ett gott resultat. Många har i sin redovisning framfört sin tacksamhet för att man genom bidraget fått möjlighet att renovera en byggnad som gått i släkten i generationer. Arbetet i sig har också



Syllbyte på vishusboden på Lindberga, Karlsborgs kommun.



Flathults såg i Vårgårda

ökat intresset för gården och dess byggnader och fastighetsägarna har i flera fall lagt ner minst två gånger bidragssumman i material och arbete för att genomföra renoveringen.

Från 2008 blev det möjligt att söka stöd inom *Landsbyggsprogrammet 2007-2013* i en stödform som kallas *Utvald miljö*. Där kan man bland annat söka bidrag till restaurering av överlopsbyggnader.

Den agrara småindustrin

En kategori som hör väl samman med temat är den agrara småindustrin (se länk- och litteraturlista). Inom ramen för temasatsningen på jordbrukets och vattenbrukets byggnader har Forsviks Industriminnen tillsammans med övriga museer inom Västarvet genomfört en inventering av länets småindustri med jordbruksanknytning. En mängd kvarnar, sågar, mejerier och andra byggnader har besökts och dokumenterats. Arbetet har bekostats med landsbygdsutvecklingsstöd från landsbygdsenheten. I samband med arbetet genomfördes kurser och nätverksträffar. En del av materialet finns inlagt i Bebyggelseregistret, denna del har bekostats av miljömålsmedel. Rapporten i sin helhet finns tillgänglig via Västarvets webbplats.

Moderna Västra Götaland

Idag ligger 1900-talet bakom oss, ett århundrade som utmärks av radikala framsteg inom de tekniska, medicinska, sociala, ideologiska och politiska områdena. Men det var också ett århundrade med mycket svärta: Världskrig, kärnvapen och mänsklig klimatpåverkan. Dagens Västra Götaland rymmer otaliga berättelser om 1900-talets kulturarv.

Satsningen *Moderna Västra Götaland* handlar om dessa berättelser och är en samplanerad insats mellan Västarvet, Göteborgs stadsmuseum och Länsstyrelsens kulturmiljöenhet under 2008-2013.

Föregångare är *Det moderna samhällets kulturarv* som Riksantikvarieämbetet åren 2005-2007 finansierade med bidrag. Arbetet med den moderna kulturmiljön skulle beskriva den nutidshistoria vi alla är en del av. Flera projekt genomfördes i Västra Götaland bl. a. *Silos – modernismens agrara minnesmärken*, *Modernitet och materialitet*, *Västsvenska festplatser*, *Det moderna Göteborg* och *49 byggnader*.

Från 2008 har Riksantikvarieämbetet valt att låta länsstyrelserna använda sitt ordinarie anslag för att upprätta egna, regionala programområden. I Västra Götaland har vi valt att fortsätta inriktningen mot det modernare kulturarvet genom att medverka i satsningen Moderna Västra Götaland.

Inom projektet har vi prioriterat medel till sex arbetsfält: arbetslivets miljöer, fritidslivets miljöer, boendets miljöer, det moderna kulturlandskapet,

den moderna berättelsen samt ett modernt kulturarvsarbete. Det sistnämnda fältet kommer att få aktiviteter från och med 2010, bland annat genom kontakter med Institutionen för Kulturvård.

Exempel på projekt inom ramen för Moderna Västra Götaland

Fler projekt, pågående såväl som avslutade, finns på projektets webbplats (se länk- och litteraturlista).

Västkustsommars

Bohusläns museum utförde en dokumentation av barnkolonier i det område som tidigare hette Göteborgs och Bohus län, exklusive Göteborg. Arbetet resulterade år 2008 i en webbutställning med namnet *Västkustsommars* och en skrift med samma namn har tryckts. Avsikten med kolonierna var att fattiga barn skulle få möjlighet att komma ut i naturen på sommaren och få näringsrik mat i sig. Barnen skulle slippa ifrån den trångbodda, smutsiga staden och dess smittospridning.

I Sverige skickades barn ut till västkusten på 1890-talet. Inledningsvis bodde barnen tillsammans med en föreståndarinna, kokerska och biträden under några sommarveckor på en hyrd bondgård. Efterhand växte behovet av en mer organiserad boendeform fram och under 1920-talet utarbetades ett antal typritningar för barnkolonier.

Den äldsta av de utvalda anläggningarna är Grangärde barnkoloni, uppförd 1901 på Öddö i Strömstads kommun. Av de resterande kolonierna som presenteras i sammanställningen är majoriteten uppförda under 1930-talet. Den senast uppförda kolonin i rapporten är Ammenäs barnkoloni vilken började byggas 1937.

Efterkrigstidens bostadsbebyggelse

I Sveriges storstäder har bostadsbebyggelsen från perioden efter andra världskriget i hög grad inventerats i och med Storstadsprojektet. De mindre städernas samtida bostadsbebyggelse har knappt visats någon uppmärksamhet. För att denna bebyggelse och dess kulturvärden inte ska gå förlorad har Västergötlands museum valt att se närmare på bostadsbebyggelsen i Västra Götalands läns mindre städer och tätorter. De områden man kommer att fokusera på är uppförda mellan 1945 och 1975.

Under våren 2009 gjordes en pilotstudie i Skara kommun där delar av bebyggelsen från denna tidsperiod



Tollenäs barnkoloni, Stenungsunds kommun, 1937-38.



Kvarteret Prelaten i Skara (överst) och kvarteret Bågen i Skara (nerderst). Både Bågen och Prelaten är typiska bostadskvarter från 1950-talet.



Silos i Lidköping. Den största av lantmännens siloterminaler i Västsverige.

inventerades. Studien visar att Skara har bostadsområden av hög arkitektonisk kvalitet och att de samhälleliga strömningar som utformat områden i större städer även påverkat byggandet i Skara.

Silos - modernismens agrara minnesmärken

Mot slutet av 1800-talet bildades ett antal konsumtionsföreningar i Sverige. I början av 1900-talet fanns 300-400 lokala lantmannaföreningar. Målet med föreningarna var att minska risken för medlemmarna att köpa undermåliga produkter genom att gå samman som köpare. Föreningarna hade egna magasin och tillhåll gödningsmedel och kraftfoder till medlemmarna som också fick sina lantbruksprodukter sålda genom föreningen. I takt med att dessa föreningar växte behövdes ökade lagringsmöjligheter och de gamla trämagasinen ersattes av moderna siloanläggningar i betong.

Majoriteten av siloanläggningarna uppfördes under 1950-, 60- och 70-talen och står som minnesmärken över modernismen i landskapet, ofta kallas de "Slättens skyskrapar". På senare tid har flera siloanläggningar lagts ner och andra har sålts, men några är fortfarande i drift. Ofta ersätts silorna på landsbygden av större komplex. I Västra Götaland innebär rationaliseringen att anläggningarna i Lidköping och Uddevalla blir ensamma kvar på lång sikt.

Vad som kommer att hända med de siloanläggningar som inte används återstår att se. Vissa rivs men en del byggs om till spektakulära lägenhetskomplex. Ofta fungerar de höga byggnaderna som landmärken i landskapet och utgör på så vis ett miljöskapande värde, frågan är hur man kan bevara dem?

Historia på plats – en utflyktsguide på Internet

Hur får vi de människor som permanent eller tillfälligt vistas i länet att bruka kulturarvet? Det frågade vi oss på Kulturmiljöenheten i samband med ett enhetsmöte hösten 2005. Upprinnelsen var en artikel i en morgontidning som handlade om det stora historieintresset i Sverige. Aldrig hade det funnit så många populärhistoriska tidskrifter och skönlitterära verk om vår historia.

Om nu intresset kring förhistoria och historia var så stort, hur skulle då vi kunna få folk att besöka kulturarvet och på plats ta del av de spännande historier som de värdade kulturmiljöerna berättar?

För att få svar på den sistnämnda frågan genomfördes en inledande förstudie våren 2006. Det enda vi visste



Lundskullens gravfält, Vårgårda kommun.

var att vi ville använda oss av Internet. Viktigast var därför att göra en omvärldsanalys för att se hur andra myndigheter och museer runt om i Europa presenterade kulturarvet på Internet.

När analysen var gjord stod det klart att vi ville skapa en utflyktsguide till Västra Götalands historia genom att presentera länets kulturmiljöer med hjälp av en interaktiv karta, det vill säga GIS, och att vi också ville ha en dialog med de människor som besökte de presenterade miljöerna. En annan viktig faktor var att sidorna skulle vara lättnavigerade. En kravspecifikation togs fram och ett konsultföretag byggde den webbaserade GIS-applikation som idag heter Historia på plats. Till applikationen är det kopplat en gästbok där besökarna kan skriva ner sina intryck och funderingar, samt lägga upp egna bilder från platserna. På sommaren 2006 var applikationen klar och under året lades ett antal besöksmål in. Arbetet fortsatte under 2007 och 2008 och idag är 40 av länets 300 värdade kulturmiljöer inlagda i Historia på plats. Tanken är att ytterligare ca 25 besöksmål ska läggas in under 2009 och början av 2010 och att man successivt ska föra in nya varje år. Presentationerna i text och bild har bekostats med kulturmiljöanslaget, medan projektet i övrigt har finansierats med medel från olika håll.

Historia på plats har nu legat ute på Internet i tre år (se länk- och litteraturlista). Under 2010 görs en nylansering av Historia på plats varefter vi följer antalet besökare på webbsidorna. Förhoppningsvis får vi därefter svar på om vi i och med denna webbaserade GIS-applikation har lyckats nå ut till länsinvånarna och få dem att besöka alla fina kulturmiljöer i länet.



Besökare på gravfältet i Hols gärde, Vårgårda kommun.



Vitlyckehällen

Vår tidiga historia

Den senaste inlandsisen, som legat kilometertjock i drygt 80 000 år, började för ca 12 000 år sedan smälta bort från södra Sverige. För ca 11 000 år sedan blev klimatet stabilare och så pass varmt att det gick att livnära sig året runt i kustområdena på våra breddgrader. Landmassan hängde då ihop med resten av kontinenten och det gick att ta sig hit till fots.

De äldsta fornlämningarna i Västra Götaland är runt 11 000 år gamla och återfinns längs Västkusten. De utgör rester av kustnära boplatser men idag ligger de högt ovan vattnet eftersom marken rest sig åtskilliga meter sedan isens tryck släppte taget.

Västra Götaland kom efterhand att utveckla några av forntidens mest utmärkande och betydelsefulla landskapsområden. Med sina drygt 70 000 fornlämningar

och otaliga fornfynd hör faktiskt Västra Götaland till en av Nordeuropas fornlämningsrikaste regioner. Till länets mest karaktärsfulla lämningar från förhistorisk tid räknas bondestenålderns megalitgravar, bronsålderns hällristningar och rösegravar samt järnålderns gravfält och fornborgar. De mest praktfulla fornfynden i vårt län kommer från brons- och järnåldern.

Länsstyrelsen strävar efter att hålla ett representativt urval av fornlämningar tillgängliga, värdade och försedda med information. Den löpande skötseln av fornlämningsplatserna utförs i regel av kommunerna. Mer omfattande åtgärder krävs ibland, till exempel för att underhålla ruiner. Tanums hällristningsområde är världsarv och här genomförs stora insatser fortlöpande.

Fornvårdssamarbete med kommuner

I Västra Götalands län vårdas omkring 320 fornlämningsplatser. Av dessa tas cirka 200 om hand av kommunala arbetslag som finns i 25 av länets 49 kommuner. Resterande objekt sköts av markägarna själva, inhyrda entreprenörer eller av hembygdsföreningar.

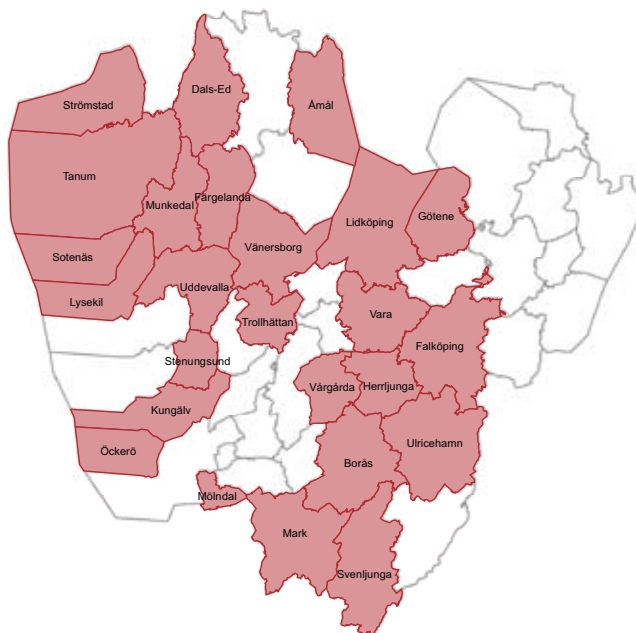
På 1960-talet startades fornvårdsprojekt på flera håll i landet med syftet att skapa en vettig sysselsättning åt människor som på grund av sjukdom eller handikapp inte har möjlighet att få plats på den vanliga arbetsmarknaden. Vården av lämningarna utgår från enskilda vårdplaner och arbetsuppgifterna består i allt från att sköta slätter och röja undan växtlighet kring fornlämningar till avverkning av skog. Även anläggning av stigar och parkeringsplatser, uppsättning av stängsel och tillgänglighetsanpassning för rörelsehindrade förekommer.

År 1993 övergick fornvården i kommunal regi och Länsstyrelsens delaktighet ökade. Varje arbetslag leds av en förman som är anställd av respektive kommun och utbildas löpande av Länsstyrelsen. Ersättning för återkommande underhåll av fornlämningarna utgår från Länsstyrelsen till kommunerna. Bidragets storlek varierar mellan 15 000 och 100 000 kronor beroende på objektens antal och storlek. Skyltning och underhåll av skyltar står Länsstyrelsen för.



Röjningsarbete pågår på Blomsholm. Fornvårdslaget har på Länsstyrelsens uppdrag öppnat upp i växtligheten så att sikten är fri mellan domarringen och skeppssättningen nedanför.

Kommuner som bedriver fornvårdssamarbete med Länsstyrelsen



I dagsläget bedrivs kommunal fornvård i den här formen i 25 av länets 49 kommuner.

Genom samarbetet kan kommunerna få några av sina finaste historiska platser skötta på ett sätt som värnar både de biologiska och de historiska aspekterna. Samtidigt kan forntidens lämningar visas upp för både invånare och turister.

– Samarbetet har stor effekt, säger Kjell-Åke Wahlborg på Vänersborgs kommun, det finns väl ingen kommun som har gott om pengar? Det här är precis en sådan här sak det skulle dras in på i dåliga tider om kommunen stod för allt det ekonomiska.

Kjell-Åke berättar att många av besökarna har koll på objekten och efter ett besök kan de kontakta honom och undra varför gräset inte är klippt ordentligt till exempel.

– Men då har jag alltid ett svar, som att det är för tidigt att slå. Att det måste fröa av sig först, säger Kjell-Åke Wahlborg.

Varje fornvårdsobjekt har en skötselplan och besöks regelbundet av Länsstyrelsens fornvårdstekniker Claes Ström. Han har kontakt med arbetslagets förman och med berörda markägare, eftersom nästan alla objekt ligger på privat mark. Vid besöken instruerar Claes Ström om det fortsatta arbetet och han brukar även redogöra för objektets historia. Han upplever att en djupare förståelse för fornlämningarna som vårdas ökar stoltheten i arbetet, vilket leder till bättre resultatet.



Vitlyckehällen.

Världsarvet Tanums hällristningar

Området kring Tanumsslätten med över 400 hällristningslokaler är upptaget på UNESCO:s Världsarvslista sedan 1994. Ristningarna vittnar om en bronsålderskultur vars huvudnäring var jordbruk och boskapsskötsel men där även jakten och fisket var viktiga för försörjningen. Inget annat område i världen är lika rikt på ristningar från en motsvarande kultur. Länsstyrelsen avsätter årligen betydande belopp för vård och säkerställande av hällristningarna och den omgivande kulturmiljön samt information om Världsarvet.

Motiveringen till Världsarvet Tanums hällristningar har följande lydelse: *Tanums hällristningsområde är ett enastående exempel på bronsålderskonst av högsta kvalitet. Motivens variationsrikedom är ett unikt vittnesbörd om livet under europeisk bronsålder. Samspelet mellan den kontinuerliga bosättningen och markanvändningen, såsom den avspeglas i hällristningarna, gravfälten och landskapet gör Tanumsområdet till ett enastående exempel på kontinuerlig mänsklig bosättning under åtta tusen år.*

Länsstyrelsen är tillsammans med Västra Götalandsregionen, Västarvet och Tanums kommun en av huvudaktörerna bakom arbetet med att skapa en fast organisation för områdets förvaltning. Tillsammans med arbetslag från Tanums kommun ansvarar Länsstyrelsen för den årliga skötseln av de olika besöksobjekten inom Världsarvet. Vid den kända Vitlyckehällen har t.ex. all gran avverkats i syfte att skapa en löv- och tallmiljö som förmodligen påminner mer om bronsålderns landskap. Ekonomiskt stöd lämnas även till lokala intressenter som är engagerade i att lyfta fram kärnvärdena i Världsarvet. När det gäller det långsiktiga säkerställandet av hållristningarna har Länsstyrelsen bl.a. bekostat forskning kring material som kan vara lämpligt att täcka över hållristningarna med under vinterhalvåret.

För att värden, säkerställandet, informationen men också nyttjandet av Världsarvet ska fungera optimalt är det nödvändigt att ha adekvat kunskap om området. Länsstyrelsen har därför med stöd av bidragsmedel beställt en förstudie som bl.a. innehåller en sammanställning av inventeringar och annat tidigare framtaget kunskapsunderlag i syfte att bredda kunskapen om landskapets historiska utveckling. Medel har också avsatts till upprättande av en vårdplan med tillhörande kartapplikation. Kartan är kopplad till befintliga skade- och vårddatabaser. Sammantaget möjliggör detta en effektivare och mer lättöverskådlig förvaltning av Världsarvet Tanums hållristningar.



Nattarbete vid Vitlyckehällen





Hällristningarna syns bra från rampen i Flyhov. Träet kommer snabbt att gråna och få samma färg som det berg den står på. Rampen har olika sitt- och mötesplatser och är byggd i en böljande form som följer berget väl.

Tillgängliga hällristningar i Flyhov

En av Länsstyrelsens uppgifter är att göra historiska sevärdheter tillgängliga för allmänheten och då innefattande alla medborgare. En av de platser som tillgänglighetsanpassats är Flyhovs hällristningsområde i Götene kommun. Området ligger mycket vackert i ett flackt åkerlandskap nära Husaby by och har ungefär 400 hällristningsfigurer inristade i berget på en cirka 200 meter lång sträcka.

Länsstyrelsen har genomfört tillgänglighetsanpassningen i samarbete med Götene kommun. Kommunens snickare har skapat en 220 meter lång ramp byggd i lärkträ. Tanken är att den ska vara funktionell och samtidigt utformad på ett sådant sätt att den inte tar över upplevelsen av hällristningsområdet. Den är byggd helt självbärande utan att göra åverkan på berget.

Rampen har även den stora fördelen att besökare inte längre går på stenhällarna utan på trädäcket, vilket minskar skadorna på hällristningarna. Dessutom syns ristningarna mycket bättre när man kommer upp en bit. Flyhov har runt 10 000 besökare per år. Länsstyrelsen har fått många reaktioner på rampen och majoriteten av dem har varit positiva. Länsstyrelsens förnäringsstämmer Claes Ström fick till och med diplom från en handikappförening för arbetet med tillgänglighet för rörelsehindrade i Flyhov.

Finansieringen av rampen har skett i samarbete mellan Götene kommun, som stått för personal och Länsstyrelsen, som stått för material och omkostnader samt ny skyltning. Den årliga driften och skötseln av området ansvarar Götene kommun för.

Vården av medeltida ruiner

Det mycket starka intresset för det medeltida kulturarvet, inte minst som en följd av Jan Guillous romaner om riddaren Arn Magnusson, är väl känt. En tydlig uppgång i besöksantalet har kunnat avläsas och detta har i sin tur ställt ökade krav på besöksmålenas vård och skötsel. Länsstyrelsen har därför årligen sedan 1998, som ett led i en prioriterad satsning på det medeltida Västra Götaland och för att skapa förutsättningar för en mer kvalitativt inriktad kulturarvsturism, beviljat medel till vård och tillgängliggörande av ett flertal ruiner.

Västra Götalands län är rikt på ruiner, inte minst från medeltiden. Klosterruinerna i Varnhem och Gudhem, som ligger i centrala Skaraborg, hör till de mer kända men länet har också ett flertal kyrkoruiner samt ruiner efter borgar och andra profana anläggningar. Vården av ruinerna är inte sällan komplicerad vilket ställer särskilda krav på adekvat kompetens. Kostnaderna för ruinvård är också generellt sett höga.

Under det gångna decenniet har bl.a. den tidigare inledda totalrestaureringen av Gudhems klosterruin färdigställts. I mitten av 1990-talet var ruinen i så dåligt skick att den var farlig att vistas i. Klosterruinen har många bevarade planlösnings-, konstruktions- och hantverksdetaljer, som gör den unik. Dessa arkitektoniska och tekniska kvaliteter ställer i sin tur stora krav på anpassning av material och arbetsmetoder. Restaureringen omfattade samtliga murverk och flera hade så allvarliga skador att det varit nödvändigt att plocka ner dem i sin helhet för att sedan återuppföra dem sten för sten.

Ett annat större objekt som totalrestaurerats är Aranäs borgruin som ligger strax norr om Kinnekulle, på en udde i Vänern i direkt anslutning till dagens Årnäs. Borgen, möjligen från senare delen av 1200-talet, har en intressant byggnadshistoria där det fortfarande återstår en hel del att utreda. En av borgens tidigast kända ägare var den år 1306 avrättade marsken Torgils Knutsson. Restaureringen omfattade samtliga murverksfogar liksom all täckning av murarnas krön.

Någon mil söder om Aranäs ligger Husaby och där finns ruinen efter den s.k. biskopsborgen, som totalrestaurerats under åren 2003-2007. Bygget av borgen påbörjades förmodligen under 1100-talet och tycks ha pågått i perioder. Särskilt intensiv var byggnadsverksamheten under biskopen Brynolf Gerlachssons tid (biskop i Skara 1478-1505) då borgen fick den form vi kan se idag. Borgen förstördes efter reformationen. Utmärkande för ruinen är centralhusets kvarstående, 16 meter höga, södra mur.



Husaby biskopsborg under restaurering.



Från ovan: En nyfunnen grav i form av en stensättning markeras av en nöjd arkeolog. • En framtida fornlämning?.

Fornlämningar i Sjuhäradsskogarna – fler än man kan tro

När stormarna Gudrun och Per svepte in över Västra Götalands län drabbades skogarna i Sjuhärad hårt. I stora områden var skogen helt nedblåst och låg som stora plockepinn. Både stormarna och uttaget av virket, som blev kaotiskt på grund av förhållandena, orsakade stora skador på skogens forn- och kulturlämningar.

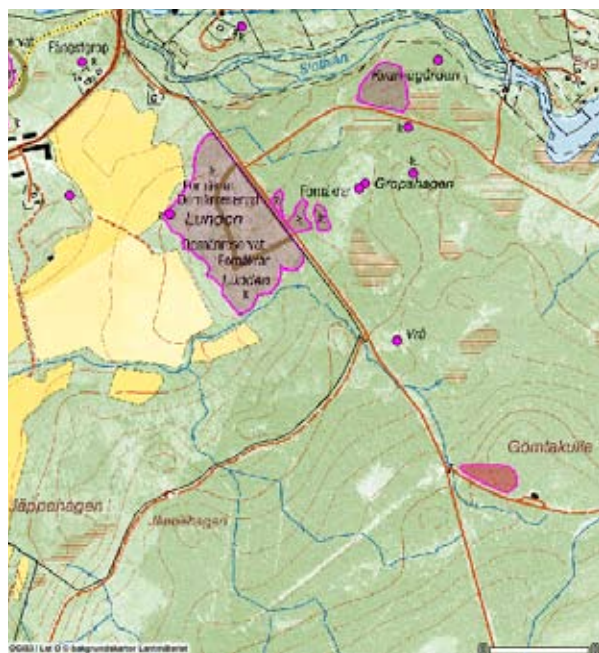
Riksantikvarieämbetet avsatte stora summor för att göra efterundersökningar av skadade lämningar samt laga skadorna. Länsstyrelsen i Västra Götalands län fick del av dessa medel och investerade dem i fyra projekt: ett restaureringsprojekt, ett skadeinventeringsprojekt samt två kunskapsprojekt. Kunskapsprojektens syfte var att utöka vår kunskap om skogens lämningar, som vi sedan tidigare visste var ofullständig, för att bättre kunna skydda dem i framtiden.

Kartorna över Gömtakulle visar hur lite vi vet om lämningarna, både vilka de är, vilka tidsdjup som de representerar (odlingslämningar från bronsålder fram till modern tid, gravar från brons- och järnålder, hällristningar som kan vara ännu äldre) och hur stora de är. Storleken på de agrarhistoriska lämningarna, dvs röjningsrösen, terrasseringsringar och åkerytor, är ofta mycket mer ytomfattande än vad vi kan se i fornminnesregistret (FMIS).

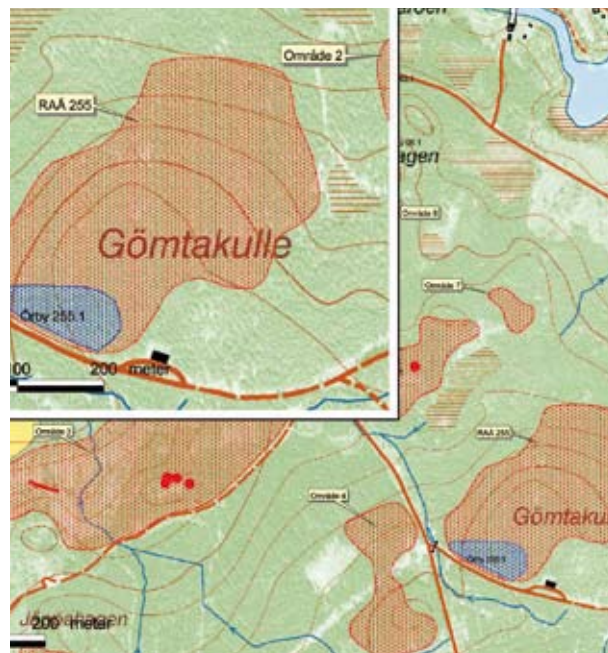
Dessa områden innehåller stora kulturskatter i form av odlingslandskap som kan vara hundratals, om inte tusentals, år gamla. Att vi nu har åtminstone

lite mer kunskap om dem gör att vi kan skydda dem bättre. Det stora hotet idag är det moderna skogsbruket som med stora och tunga maskiner ser till att göra skogsnäringen lönsam. Att kombinera detta med att värna om skogens kulturarv är en utmaning. Ju mer kunskap de som arbetar i skogen har om forn- och kulturlämningarna, desto större möjlighet har de att ta hänsyn till dem. Därför har projekten varit viktiga, men också visat att behovet av fortsatta, systematiska inventeringar är stort!

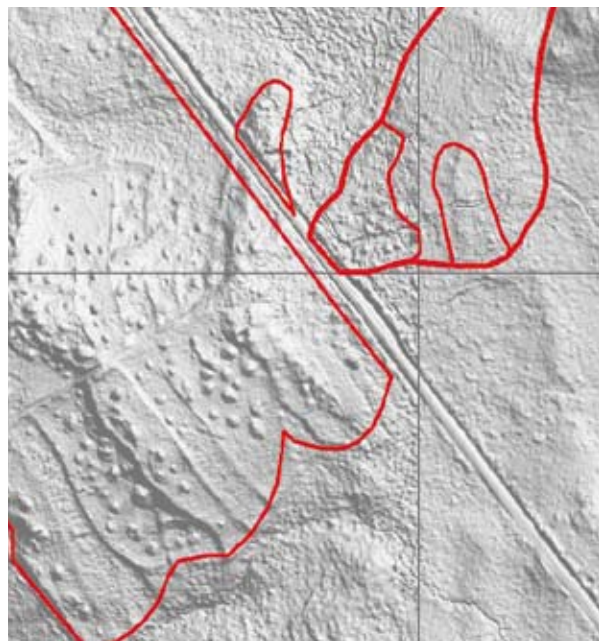
Kunskapsprojekten kommer att rapporteras i Länsstyrelsens rapportserie under våren 2010.



Fornlämningsskildern vid Gömtakulle före inventeringen. Fornlämningarna syns som rosa/lila markeringar på kartan.



Fornlämningsskildern efter inventeringen. Tidigare kända fornlämningar är markerade med blått medan de nyfunna områdena är rödmarkerade.



Laserskanning från hög höjd avslöjar upphöjningar i marken. På bilden syns röjningsrösen som prickar medan odlingsterrasser syns som streck i terrängen.

Den restaurerade fyren Pater Noster transporteras tillbaka till sin ursprungliga plats på Hamneskär utanför Marstrand.



Det viktiga vattnet

Vattnet har i alla tider varit viktigt för kontakter och försörjning, innan järnvägsspår och bilvägar tog vid var det den främsta transportvägen. I Västra Götaland har vattnet haft en avgörande betydelse för områdets utveckling. Hamnstaden Göteborg är Sveriges port mot väster med handelskontakter som redan vid 1700-talet sträckte sig ända bort till Ostindien.

Vatten i dess olika former präglar Västra Götaland lika mycket som de öppna jordbruksmarkerna, storstaden Göteborg och de milsvida skogarna. En stor del av Sveriges största insjö, Vänern, ligger inom länets gränser liksom en del av Vättern. Här finns också flera vattenvägar som varit betydelsefulla: Trollhättans kanal, Dalslands kanal och fall- och slussområdet i Trollhättan. År 1832 invigdes Göta kanal och i och med det knöts Östersjön ihop med Västerhavet.

Göta Älv har haft en stor betydelse för energiförsörjningen, i början av 1900-talet uppfördes kraftverk vid de stora forsarna. Älven förband även hav med inland. Åarna Viskan och Ätran var viktiga vattendrag för utvecklingen av den tidiga textilindustrin. Hamnen i Göteborg är i dag Nordens enda hamn för oceangående trafik.

Att bevara Västerhavet med sina anor från förhistoriska tider, genom sillfiskeperioder, fraktfart, storskaligt fiske och som semesterparadis är tillsammans med de stora insjöarna grundläggande inslag i det nationella miljömålsarbetet.

Vattenområdenas kulturmiljöer är idag utsatta för ett mycket stort tryck från starka intressenter. En av Länsstyrelsens uppgifter är därför att stödja den traditionella byggnadskulturen och verka för att såväl de enskilda husen som bebyggelsestrukturerna bibehålls så långt som möjligt.

Båken på Kalvsund

Kalven 1:3 • Öckerö kommun • Byggnadsminne

Kalvsund är en mindre ö i Göteborgs norra skärgård. Ön nämns första gången i en holländsk sjöbok 1532. Sjömärket på Kalvsund kallas i folkmun för "Valen". Benämningen är en förvrängning av det bohuslänska uttalet av varde, ett äldre namn för kummel. På platsen för märket fanns tidigare ett kummel.

"Valen" är ett stångmärke. Det innebär att det är uppbyggt kring en genomgående mittstång som oftast kröns av ett topp-tecken av något slag, på "Valens" topp sitter ett järnkors. Kring mittstången finns sidostöttor klädda med rödmålade bräder. Tidigare fanns ett golv och utkiksgluggar för lotsar inuti märket som totalt är 15 meter högt.

Under märket finns en kompassros från 1684 inhuggen i berget, vanligt förekommande vid lotsutkikar. Själva stångmärket på Kalvsund uppfördes 1829 men redan 1748 nämns ett sjömärke på ön. Märket har reparerats och byggts om i olika omgångar genom åren och 1971 överlämnades märket från Sjöfartsverket till Öckerö kommun. För förvaltning av märket ansvarar Kalvsunds Allmännyttiga Stiftelse (KAS).

Med bidrag från bland andra Länsstyrelsen renoverades märket under 2002 utifrån äldre ritningar. I en inventering av Sveriges sjömärken gjord 2003 benämns "Valen" som särskilt kulturhistoriskt intressant. Stångmärket på Kalvsund byggnadsminnesförklarades 2006 och är ett sjömärke som allmänheten har relativt lätt att komma nära.



FRÅN OVAN: Sjömärket renoverat efter äldre ritninga • järnkors på Valens topp



Galvaniseringsboden var i mycket dåligt skick före restaureringen. Efter renoveringen används den gamla galvaniseringsboden för visningar.

Galvaniseringsboden på Hälleviksstrands varv

Hällevik 6:1 • Orusts kommun • Del av kulturhistoriskt värdefull miljö

Hälleviksstrands varv ligger i en vik på Orust, söder om samhället Hälleviksstrand. Varvsverksamheten startades av Oscar Augustsson under slutet av 1800-talet och drivs i dag av en släkting i rakt nedstigande led. Inledningsvis utfördes endast båtrepARATIONER och senare även mindre nybyggen. År 1914 byggdes den första större fiskebåten på varvet. Ett år senare utfördes en ombyggnation av en engelsk kutter, det skulle komma att utföras många fler och varvet fick namnet "Kuttervarvet".

En del i arbetet med båtbyggandet var galvanisering av järn. För att muttrar och annat inte skulle börja rosta i kontakt med vatten och syre försågs de med zinklager. Intill en bergvägg i skrevan vid Hälleviksstrands varv finns galvaniseringsboden kvar. Boden uppfördes under slutet av 1910-talet och var i bruk till slutet av 1940-talet. Inuti boden finns ännu ett stort järnkar i vilket man hettade upp zink till 460 grader.

Christer Oscarsson, vars farfars farfars far grundade varvet, säger att utan byggnadsvårdsbidrag hade galvaniseringsboden, som sedan slutet av 1940-talet använts som förråd, varit helt förfallen. Christer vill ta fram ett informationsmaterial där besökare kan se hur det såg ut inne i boden när den användes och även läsa om galvanisering.

Hälleviksstrands varv är ett av mycket få kvarvarande äldre varv och det enda med pågående verksamhet. Christine Fredriksen på Bohusläns museum var inblandad i upprustningen av boden och kan berätta att galvaniseringsboden är den enda i sitt slag som finns kvar i Sverige. Hon använder ibland boden i undervisningssyfte, för att visa hur man tidigare arbetat vid varvet. Christine Fredriksen tillägger att byggnadsvårdsbidraget är viktigt i bevarandet men även som bekräftelse för ägarna på att deras objekt är viktigt och intressant.

Munthers båtbyggeri

Stubbered 3:3 • Trollhättans kommun

Båtbyggeriet söder om Trollhättan startades av Karl Gabriel Munther 1896 och är beläget vid Göta Älvs östra sida. Längs älven har det tidigare funnits runt 30 varv, för vilka Munthers båtbyggeri nu är den enda kvarvarande representanten. Anläggningen visar en typ av småskaligt industrihantverk som var vanligt under 1900-talet men nu nästan helt har upphört.

K G Munther var ursprungligen skeppare och hade lärt sig att bygga båtar av sin far. Först i 40-årsåldern började K G själv att bygga och reparera båtar. Familjen Munther drev även en handelsbod i ett av husen kring varvet. Under båtbyggeriets glansdagar 1945-55 var hela åtta personer anställda på varvet. Varvsverksamheten lades formellt ner 1965, då K G Munthers son Gustav Munther gick i pension. Gustav fortsatte dock att bygga båtar som hobby - den sista blev färdig 1980.

Båtbyggeriet ligger i en brant sluttning ner mot älven vilket skapar problem för byggnaderna, både med vatten som rinner nerför slänten och med jordmassor som samlas vid de övre fasaderna. Sedan 1980 har underhållet av varvsbyggnaderna varit eftersatt. Lennart Munther, Gustav Munthers son, är i dag en av fyra delägare som tillsammans sett till att i alla fall taken på byggnaderna har varit hela.

Efter ett inslag om varvet i SVT:s program *Landet Runt* kontaktade Lennart Munther både Länsstyrelsen och museet i Vänersborg för hjälp med att stoppa byggnadernas förfall. Tillsammans har parterna nu rustat upp byggnaderna som visas av de delägare som bor kvar i bostadshusen. Lennart Munther berättar att det kommer mycket besökare och att ägarna får hjälp med både PR och röjning av Varvshistoriska föreningen i Lödöse, de har även hjälpt till att sortera gamla verktyg. Framöver vill Lennart ha ett café på området och utöka besöksverksamheten. Drömmen är att kunna bygga båt på varvet igen!



Bilderna visar fasadrenovering.

Pater Noster

Tjörns kommun • Kulturhistoriskt värdefull miljö

Fyren Pater Noster är en öppen pelarfyr i järn och stod färdig på Hamneskär utanför Marstrand år 1868. Själva fyren byggdes i Stockholm och fraktades sedan nedmonterad till andra sidan av landet. Varje del var väl uppmärkt så att arbetarna, som medföljde från Stockholm, lätt skulle kunna montera ihop dem. Fyrens höjd var unik på Västkusten: 32 meter. Konstruktionen var utarbetad av fyringenjörkontorets chef, Nils Gustav von Heidenstam, och han var

även med vid uppförandet. Heidenstamfyraerna, som de kom att kallas, var enkla att uppföra och blev nästan som en egen byggnadsställning.

En månad före julafton 1977 släcktes Pater Noster. Sjöfarten krävde med sina större båtar en säkrare infart och en ny fyr hade uppförts. I samband med nedläggningen bildades Föreningen rädda Pater Noster vilken tillsammans med andra aktörer fick till stånd en renovering av fyren 1979. Efter upprustningen tog Bohusläns museum över förvaltning och underhållsansvar.

År 1997 var det åter dags för en större renovering. Fyren monterades ned och transporterades till Rönnäng. Länsstyrelsen bidrog i detta skede med 100 000 kronor för en undersökning av fyrens kondition. Konstruktionen var i långt sämre skick än väntat vilket resulterade i att det fattades 18 miljoner kronor i renoveringsbudgeten. Fyrens alla delar fördes till Uddevalla för säker förvaring, och i väntan på en eventuell lösning.

Efter att Pater Noster förvarats i Uddevalla fem år kontaktades den nygamla föreningen Pater Nosters vänner av ett företag vid namn Pharmadule Emtunga. Företaget erbjöd sig att renovera fyren som sponsorobjekt. Arbetet liknade deras verksamhet och de ville öka kunskapen om den i Sverige. Pharmadule Emtunga blev huvudsponsor för renoveringen och stod till tjänst

med yrkeskunnande och lokaler i Göteborg. Flera andra företag i regionen anslöt sig också, liksom återigen Länsstyrelsen. Lars Rydbom, på Bohusläns museum, framhåller vid samtal att en av de stora fördelarna med projektet var att det var så många aktörer i ett gott samarbete.

Sommaren 2007 placerades fyren åter på Hamneskär, efter en sjötransport med vissa uppvisningsstopp.



Pater Noster åter på sin ursprungsplats.

Vänerns fyrar

Fyrarna är en mycket värdefull del av kulturmiljön i Vänern. Många fyrar ingår dessutom i miljöer av riksintresse för kulturmiljön.

Vänern är vår största insjö, ett vidsträckt innanhav med en omfattande sjöfart, både historiskt och idag. När Vänern genom kanalbyggandet i början på 1800-talet kopplades samman med den nationella kustsjöfarten lät Vänerns Seglationsstyrelse bygga de första fyrarna. I snart 200 år har Vänern därför haft ett eget fyrväsende med både särpräglad och intressant historia. Vänerns många fyrar, båkar och fyrvaktarboställen berättar historien om sjöfartens betydelse under 1800- och 1900-talen, och om människorna som levt och verkat på dessa ofta otillgängliga platser.

I ett samarbetsprojekt mellan Vänermuseet, Vänerns Seglationsstyrelse, och länsstyrelserna i Värmland och Västra Götaland dokumenterades Vänerns alla fyrar och fyrmiljöer under 1998. Dokumentationen utfördes av Vänermuseet i Lidköping och presenterades i boken *Vänerns fyrar – en lysande historia* som kom ut år 2000.

Navigationsteknikens snabba utveckling medför att fyrar och sjömärken förlorar sin betydelse och läggs ner. Projektet syftade till att sprida kunskapen om Vänerns fyrar, båkar och fyrvaktarboställen, och att stimulera intresset för denna värdefulla del av vårt kulturarv. Dokumentationen är ett viktigt underlag för planeringen av bevarande och vård av detta kulturarv.



Från ovan: Navets fyr • Norra Klasgrundets fyrtorn som tillkom 1910 markerar ett grund i Dalbosjön • Borhallsudde fyrtorn.



Bossgården med ladugården i förgrunden

Böndernas bygge och landskap

I det förindustriella samhället bodde och verkade den stora majoriteten av svenskarna på landsbygden. Under 1800-talet genomfördes ett antal jordreformer, skiften, som ändrade landsbygdens struktur. I korthet innebar reformerna att en gårds jordbruksmark samlades inom ett område, dit flyttades ofta även bostadshus och ekonomibyggnader.

Västra Götalands län består idag av cirka 20 procent jordbruksmark och står för en femtedel av landets livsmedelsproduktion. Landskapet är präglad av sina brukare: bönder som berett, sått och skördat marken sedan de blev bofasta. Bönderna har också utformat landsbygdens bebyggelse. Eftersom länet är så stort har olika delar haft olika byggnadstraditioner beroende på vilka material som fanns att tillgå. Statliga direktiv, eller andra riktlinjer från centralt håll har också påverkat byggnadernas utformning liksom jordbruksproduktionens inriktning.

I Västsverige låg den mesta bebyggelsen samlad i byar, med undantag för norra Bohuslän och Dalsland. Efter laga skifte flyttades bebyggelsen om och nya modernare

byggnader tillkom som ofta var influerade av herrgårdarnas arkitektur.

Byggnadsmaterialet togs lokalt. I närheten av Västergötlands platåberg användes kalk- och sandsten och i Dalsland och Värmland gjorde den stora tillgången på skiffer att det användes både som byggnads- och taktäckningsmaterial.

Idag har många av gårdens byggnader förlorat sin funktion och sitt ekonomiska värde för ägaren. Ladugårdar, brygghus och vagnslider har blivit så kallade överloppsbyggnader och lämnats åt sitt öde. Länsstyrelsens bidrag kan då ha avgörande betydelse för byggnadens framtid.

Länsstyrelsen arbetar aktivt för att säkra de kulturhistoriska värden som finns när det gäller landskap, byar och gårdar. Byggnader kan skyddas som byggnadsminnen och marken som kulturresevat. Genom olika tematsatsningar har vi också intensifierat arbetet med att öka kunskapen omkring den agrara bebyggelsen. Ett underlag som kan användas för arbetet med skydd av olika slag och för prioriteringar vad gäller stöd och bidrag.

Bossgården i Östra Gerum

Gerum 14:2 • Tidaholms kommun • Byggnadsminnesklass
• Riksintresse

Bossgården är kanske det bäst bevarade exemplet på den götiska gårdstypen som tidigare var mer vanligt förekommande i detta område. Den götiska gården kännetecknas av att fägård och mangård är klart avskilda, som här med ett staket. Fägården på Bossgården utgörs av två ålderdomliga strätäckta ladugårdslängor som minner om en tid då halm var det gängse taktäckningsmaterialet i dessa bygder. När nuvarande ägaren tog över gården var taken i behov av omläggning.

Den södra ladugårdens tak renoverades 2005. Den senast pålagda vassen togs bort, men det underliggande halmtaket behölls i så stor utsträckning som möjligt. Det nya halmtaket lades som ett obundet tak och halmen hålls på plats med tätt lagda s.k. pollträn från nock till takfot. Över nock är de sammanfogade med dymlingar av ek och nertill hålls de ihop av en horisontell slana, en s.k. takfästa.

– Taket har hållit bra, men det behöver mer skötsel än ett vanligt tak, och nu är det dags att mörna om, berättar ägaren Jonas Ringqvist. Det betyder att lägga på ny halm över taknocken.

Idag bedriver han ekologisk odling på gården och har dessutom en öppen verksamhet med café, utställningar och pubkvällar i det gamla svinhuset. Förra året var det cirka 2000 besökare på de olika arrangemangen.



Från ovan: Interiör • Ladugårdens tak läggs om med halm • Musikfestival på gården



Granbacka festplats i Bäckefors, från 1936 kunde invånarna dansa och umgås här. Efter rivningshot räddades byggnaderna av Bäckefors hembygds- och framtidsförening.

Granbacka dansbana

Vättungen 1:279 • Bengtsfors kommun • Kulturhistoriskt värdefull miljö

Dansbanor var vanliga på landsbygden under 1900-talet, de kom till i samband med att föreningslivet växte i omfattning. I Västra Götalands län var antalet festplatser som störst under 1930- och 40-talen. På festplatsen handlade det inte bara om dans och musik, det fanns även servering och kanske framträdde en bondkomiker eller en revyartist. Besökarna var främst ungdomar från landsbygden och unga arbetare från omgivande samhällen.

Dansbanan i Bäckefors samhälle uppfördes 1936. Bäckefors IF stod för byggandet, syftet var både att ungdomen i bygden skulle få något att göra och att idrottsföreningen skulle få en inkomst. År 1937 var inträdet 30 öre.

Under 1970-talet kom den nya musikstilen disco – och med den krav på nya lokaler: diskotek. En del festplatser moderniserades för att möta de nya önskemålen men många stod sig inte i konkurrensen. Den ökande bilismen gav dessutom nöjeslystna möjlighet att ta sig till mer avlägsna platser för att roa sig, vilket blev slutet för många mindre festplatser.

År 1988 var det färdigdansat även i Bäckefors och under 1990-talet talades det om rivning av byggnaderna men ingenting hände. År 2000 tog Bäckefors Hembygds- och framtidsförening över festplatsen och satte igång en upp- rustning av området.

Eftersom festplatsen i Granbacka var så pass välbevarad och intakt bidrog Länsstyrelsen med medel för restaurering av byggnaderna. Lennart Mattsson, ordförande i Bäckefors hembygds- och framtidsförening, berättar att festplatsen nu används flitigt under sommarmånaderna. Det ordnas allmänna danser och även enskilda fester, området hyrs också ut till olika föreningar.

– Utan pengarna från Länsstyrelsen hade dansbanan varit ödelagd i dag. Detta konstaterar Lennart Johansson, ytterligare en medlem i föreningen.



Entrén till Granbacka festplats



Från vänster: Kvarnen sedd från andra sidan av Surtan. Idag är det café och konferenslokaler byggnaden. • Melltorps ramsåg. Ramsågen är fortfarande i bruk, med den sågas bredare och längre brädor än i moderna sågar.

Melltorp kvarn och såg

Melltorp 5:1 • Marks kommun • Kulturhistoriskt värdefull miljö

Melltorp kvarn har brukats av samma släkt i fyra generationer. Hans Johansson, nuvarande ägare, berättar vid ett samtal om den strålande historia Melltorp kvarn och såg har blivit.

– Bidraget från Länsstyrelsen var inte bara viktigt ur ekonomisk synpunkt, det var även viktigt för självförtroendet i processen. Han beskriver känslan av en hand i ryggen, att någon tror på det man gör och att arbetet med kvarnen är bra och viktigt.

Invid vattendraget Surtan ligger kvarnen och sågen. Verksamheten startade på 1700-talet då det fanns en mängd kvarnar i Hyssna socken. Nuvarande kvarnbyggnad är uppförd 1852 och byggdes till med ovanvåning 1933. Ursprungligen ägdes kvarnen gemensamt av bönderna i området, byalaget var ägare till anläggningen fram till 1951. Trettio år senare, 1981, upphörde verksamheten vid kvarnen medan sågen är igång än i dag. I den sågas bredare och längre brädor än moderna sågar klarar av, brädorna används sedan i äldre hus. Kvarnbyggnaden används sommartid som café och under vintern för konferenser.

Under början av år 2000 fick ägarna kulturmiljöbidrag för upprustning av kvarnen. Då renoverades panelen och fönstren. Taket lades om, stenfoten lagades - liksom en stenmur, och en kvarnkammare återuppfördes.



Interiör från benstampen.

Edets gård med benstamp och kvarn

Sätra 5:1 och 5:18 • Karlsborgs kn • Byggnadsminne sedan 1997. Riksintresse. Agrarhistoriskt och industrihistoriskt värde

Vid den slingrande Edsån mellan sjöarna Unden och Viken ligger Edets gård. Fallet som har nyttjats som kraftkälla åtminstone sedan 1400-talet, blev extra intressant när Göta kanal anlades. Kanalbolaget köpte då Edet för att kunna styra användningen av tillflödet från Unden som vattenmagasin för kanalens västgötadel. Sågen vid Edet rustades upp för kanalens räkning och en ny mangårdsbyggnad uppfördes. Senare under 1800-talet byggdes kvarnen om, och benstampen där man tillverkade gödningsmedel av nermalda djurben tillkom.

Mangårdsbyggnaden, benstampen och kvarnen iordningställdes med omfattande insatser på 1990-talet. Med en ny engagerad ägare har taken på de två stora ekonomibyggnaderna och det lilla magasinet restaurerats med hjälp av bidragsmedel under 2000-talet. Mindre arbeten har också gjorts på landgångar och räcken i anslutning till dammanläggningen. Slutligen har en vårdplan för Edet tagits fram till hjälp för alla inblandade.

Edets gård är privatägd, men kvarnen och benstampen förvaltas av hembygdsföreningen och vid de årligen återkommande Edet-dagarna har besökarna möjlighet att se hur benstampen fungerar.



Från vänster: Mangårdsbyggnaden • Takreparation på ladugården.

Kulturreseptatet Vallby Sörgården

Vallby 2:36 och delar av Vallby 1:42 • Skövde • Kulturreseptat

Vallby Sörgården är en ovanligt komplett och väl behållen fastighet där laga skiftesstrukturen är tydlig i ett odlingslandskap präglad av 1800-tal och det tidiga 1900-talet. Även andra väsentliga drag i jordbruksnäringens utveckling kan avläsas; t.ex. det senare 1800-talets omläggning från spannmåls- till animalieproduktion. I byggnader och landskap avtecknas den småskaliga mångsidighet i drift och produktion som utmärkte de flesta jordbruk ända fram till strukturrationaliseringarna under 1900-talets senare del. Vallby är en mycket god exponent för de medelstora familj jordbruk som kännetecknade centrala Västergötland fr.o.m. sent 1800-tal till långt in på 1960-talet. Hela gårdsmiljön med byggnader, anläggningar och omgivande ägor framstår som en intakt enhet. Av stor betydelse för gårdens särart är att både jordbrukslandskapet, mangårdshusen med lantbrukarhemmet och gårdens ekonomibyggnader med inredning och utrustning är synnerligen väl bibehållna.

Vallby Sörgården blev kulturreseptat 2009 genom beslut av Länsstyrelsen, och det invigdes i maj samma år. Kulturreseptatet drivs idag genom Föreningen Vallby Sörgården som är en ideell förening. Sysslorna handlar om byggnadsunderhåll, sjuårigt cirkulationsbruk, betesdjur och pedagogiska verksamheter såsom visningar av landskap och byggnader.

Under reservatsbildningsperioden har omfattande åtgärder genomförts, såsom betesmarksrestaurering, rensning av öppna diken, restaurering av fägata och smedja, stängselbyggnation etc. Åtgärderna har utförts av föreningen alternativt lokala entreprenörer vilket skapar god förankring för kulturreseptatet i bygden.

Kulturreseptatet Vallby Sörgården kan förmedla en förståelse för gårdens utveckling i ett historiskt sammanhang. Kulturreseptatet är en källa till kunskap, inspiration och kan bidra till ett ökat friluftsliv.



Från ovan: Glada stenmursbyggare • Rågskörd på Vallby Sörgården • Vårsådd med Vigen.



Torp ryttmästARBoställe

Större gods och gårdar

Bostadens utformning har under alla tider speglat ägarens sociala ambitioner och ställning i samhället. De stora godsen och herrgårdarna är därför uttryck för det främsta som samtiden kunnat presentera i form av arkitektoniska och konstnärliga kvaliteter. Godsens och herrgårdarnas förebilder har ofta hämtats från kungliga miljöer som i sin tur inspirerats av kontinentala förebilder. Samtidigt återspeglar godsens struktur de ekonomiska skillnader som varit rådande.

Godsens centrum är den stora huvudbyggnaden som ofta omges av två flygelbyggnader. I närområdet ligger ofta ekonomibyggnader och de anställdas tjänste- och arbetarbostäder. De större gårdarna ramas in av omfat-

tande trädgårdsanläggningar, parker och alléer. Till herrgårdarnas jordegendomar knöts ofta tidig industriell verksamhet, som i sin tur genererade fler byggnader med olika funktioner.

I vårt län finns de flesta herrgårdarna i gamla Skaraborgs län. I Bohuslän och Sjuhäradsbygden är de däremot sällsynta. Bland gods- och herrgårdsmiljöerna finns många byggnadsminnen och riksintressen representerade. Länsstyrelsen har lämnat bidrag till vård av herrgårdbyggnader, men också till ekonomibyggnader av olika slag, eftersom de är så viktiga för upplevelsen och förståelsen av godsens uppbyggnad. Godsens bebyggelse och omgivande jordbruksmark är en betydelsefull del av det levande odlingslandskapet.

Almnäs

Almnäs 1:1 • Hjo kommun • Riksintresse, Skydd genom områdesbestämmelser

Det bördiga området runtomkring Hjo kallas Guldkroksbygden och här ligger flera stora gårdar med medeltida anor. En av dem är Almnäs med gårdsbebyggelsen samlad nere vid Vätterns strand söder om Hjo. Med den storslagna manbyggnaden från 1700-talets mitt som centrum finns här en osedvanligt rik mängd byggnader från olika tider och som haft olika funktioner. Här kan nämnas magasin, ladugård, vagnsbod, stall, kontor,



Takhuvorna på ladugården renoveras.



Från ovan: Efter renovering. • Takomläggning.

bränneri, slakthus, salpeterlada, smedja och snickeri, flera arbetarbostäder, sadelmakarverkstad och tvättstuga. Endast några byggnader har kunnat bibehålla sin ursprungliga användning, och allteftersom brukandet har upphört har många byggnader under 1900-talet tömts på sina verksamheter.

År 2000 genomförde Västergötland museum en dokumentation av gårdens byggnader på uppdrag av ägaren Almnäs Bruk AB. Dokumentationen har utgjort underlag för de renoveringar som har genomförts. Ett målmedvetet arbete har bedrivits för att finna funktioner som motiverar att bevara och rusta upp gårdens byggnader. Länsstyrelsen har stött upprustningen med bidrag och Hjo kommun har genom områdesbestämmelser säkerställt bevarandet.

Allteftersom har Almnäs öppnats upp för besökare med "kosläpp" på våren, Almnäsdagen i augusti och julmarknad vid årets slut. Det tidigare bränneriet har gjorts i ordning till mejeri med egen osttillverkning och i sadelmakarhuset finns en liten gårdsbutik.



Från ovan: Lerstensmurning • Lerstensmagasinet hade stora skador.

Lerstensmagasin på Gudhammars gård

**Gudhammar 1:9 • Gullspångs kommun •
Kulturhistoriskt värdefull miljö, unik byggnadsmetod**

Att bygga hus av lera är en gammal metod som funnits på många håll i världen. Under 1800-talets början propagerade man bland annat från Hushållningssällskapens sida för att bygga lerhus. Skälen som framfördes var främst ekonomiska och resurssparande, men även tekniska och sociala. Någon stor spridning fick inte lerhusbyggnaden, och de byggnader som ännu finns kvar berättar om tidigare försök att hushålla med tillgångarna, samtidigt som de faktiskt också är förebilder för dagens experiment med lerhusbyggnad som ett ekologiskt, resurssnålt och billigt byggande.

Spannmålsmagasinet på Gudhammar tillkom någon gång under 1800-talet, exakt när har inte kunnat fastställas. Det är uppfört i en teknik som kallas adobe, av obrända lerstenar i tegelform. Trots omfattande skador i stomme och tak var lerstensväggarna ändå relativt väl bibehållna.

Renoveringen har inneburit att metoden för att tillverka lerstensblock har fått provas ut. De ursprungliga blocken innehöll en del lera, två och en halv del träspån (sågspån) och två tredjedelar vatten. Dacapo hantverkskola har haft praktikanter som har fått prova på att nyttillverka block och att mura. Endast ett fåtal lerstensblock har behövt bytas ut, i övrigt var det möjligt att återanvända de ursprungliga blocken. Bara taket är tätt så håller lerstensblocken förvånansvärt bra!



Från vänster: Skadorna på ladugården • Stallet under arbete.

Torps ryttmästarboställe

Torp 1:2 • Skara kommun • Byggnadsminne • Riksintresse

Det gamla ryttmästarbostället Torp ligger naturskönt i det vackra Valle härad väster om Billingen. Det inrättades som boställe vid Västgöta regemente under indelningsverkets tid, och övertogs senare av Domänverket. När Domänverket sålde ut gårdar, övergick det i privat ägo och 1995 överfördes det till att bli byggnadsminne enligt kulturminneslagen. I samband med detta utökades också byggnadsminnet till att omfatta även ekonomibyggnaderna.

De nya ägarna har lagt stor möda på att göra i ordning alla byggnader på gården, och det kan sägas att de dessförinnan inte var i bästa skick. Ett speciellt arbete har varit att göra i ordning den stora ladugården och stallet som båda är utförda i så kallad gjuteteknik. Det innebär att ytterväggarna är uppförda av en gjutmassa, bestående av kalkbruk och drygt knytnävsstora fältstenar, som gjutits mellan brädformar och sedan putsats. Gjuthuset har ett både teknikhistoriskt och regionalhistoriskt intresse, eftersom metoden fick en stor utbredning i Västergötland. Det var därför angeläget, både att restaurera de här byggnaderna, och att finna lämpliga metoder för att kunna åtgärda andra byggnader av samma slag.

De gjutna väggarna på Torp var bitvis i mycket dåligt skick med kalkbruk nästan helt utan bindning. Hur de skulle kunna repareras utan att hela väggen rasade ihop var först föremål för utredning och olika förslag togs fram. Lagningarna i stommen och grundning för putsen utfördes med en blandning av luftkalk och hydraulisk kalk, medan utstockning och spritputs utfördes med en något svagare bruksblandning. Vid större håligheter i den gjutna stommen fick utrasade stenar gjas fast med kalkbruk. Äldre cementlagningar har ersatts av kalkbruk och reparationer med tegel har ersatts med fältsten.

Arbetena utfördes med stor hantverksskicklighet och alla inblandade är nöjda med resultatet. Idag framstår Torp som ett riktigt mönsterboställe!

Huvudbyggnaden på Sundsby säteri sedd från trädgården, i huset till höger i bild finns en utställning om säteriets historia.



Sundsby säteri

Sundsby 2:77 • Tjörns kommun • Byggnadsminne

Sundsby säteri ligger på Mjörn, en liten ö mellan Tjörn och Orust, och har anor från medeltiden. Tidigast omnämns säteriet 1388. De nuvarande byggnaderna tillkom troligen runt 1750-1760, på samma plats som tidigare nedbrunna byggnader. Huvudbyggnadens källare är mycket äldre än själva huset. Med början 2007 inleddes en fyra år lång utgrävning av källarvalven.

Gårdsanläggningen består av en huvudbyggnad med två flyglar. Margareta Hvitfeldt ärvde anläggningen 1625 och testamenterade själv säteriet, med tillhörande marker, till en stiftelse med mål att hjälpa bohuslänska ungdomar studera vid gymnasier i Göteborg. Byggnaderna var i stiftelsens ägo fram till 2003 då säteriet köptes av Tjörns kommun. Sundsby säteri blev byggnadsminne 1981. Sedan 2006 är Sundsby säteri öppet för allmänheten och här finns, utöver de kulturhistoriska byggnaderna, bland annat vandringsleder och kaffestuga.

Med hjälp av bidrag från Länsstyrelsen har en underhållsplan för byggnaderna tagits fram samt ett vårdprogram för trädgården och parken. Bidragsmedel har också använts till en upprustning av ett vinkast (växthus

för vindruvor) med murstock. Kastet är återuppbyggt efter ett äldre fotografi och nu växer druvorna åter skyddade från väder och vind bakom trädgårdsmästarbostaden. Vinstockarna kom till Sundsby under den senare hälften av 1800-talet.

Lars-Eric Olsson, intendent på säteriet, berättar att utan de bidrag man fått från Länsstyrelsen hade dagens verksamhet inte varit möjlig. På området finns ett nystartat surdegsbageri med stenhällsugn där man planerar att hålla bakkurser, i en av byggnaderna håller hundentusiaster till och området används flitigt av hundägare på promenad. Lars-Eric Olsson beskriver läget på Sundsby som en god spiral av verksamheter som hakar i varandra och tillsammans förmerar besöksmålens verksamhet.



Vinkastet efter restaurering. Härinne växer druvor på stockar från 1800-talet.

Torpa stenhus

**Torpa 3:1 • Tranemo kommun •
Byggnadsminne**

Torpa Stenhus ligger sydost om Borås intill sjön Åsunden. Dagens byggnad är en flera gånger om- och tillbyggd borg som fick sitt nuvarande utseende under sent 1500- eller tidigt 1600-tal. Delar av 1400-talets stenhus finns kvar i byggnadens norra del. Trots benämningen borg har byggnaden inget med militärt försvar att göra utan är uppförd som bostadshus. Byggnadens läge i gränstrakten mellan dåvarande Danmark och Sverige gjorde det dock nödvändigt att även vid ombyggnationen uppföra tjocka murade väggar med skottgluggar. Huset fick också fler våningar och genomgående ökad takhöjd enligt tidens ideal med stora salar. Trapptornet uppfördes vilket medförde att huvudentrén bytte sida, nu vette den mot gården istället för mot sjön. Vid denna tid målades förmodligen också taket i Riddarsalen, vilken innan modet med stora salar, var uppdelad i fyra rum.

Sedan 1400-talet och fram till i dag har egendomen gått i arv inom ätten Stenbock, både till söner och döttrar (och av en systerdotter). På 1660-talet uppfördes ett boningshus av trä intill stenhuset. Borgen användes fortsättningsvis vid fester och senare som spannmålsmagasin. Troligen var det just bruket av byggnaden som magasin, och behovet av ett sådant, som räddade kvar Torpa stenhus in i våra dagar. Torpa stenhus byggnadsminnesförklarades 1966.

Riddarsalen anses vara ett av Sveriges bäst bevarade rum från Gustav Vasas dagar. Länsstyrelsen har bland annat bidragit med medel till konservering av målningarna i taket och på väggarna. Målerierna i rummet går i gråskalor och föreställlet bland annat djur, arkitekturdetaljer, blomrankor. Väggarna har under arbetet rengjorts från damm och övermålning samt bättringsmålats.



Från ovan: Torpa stenhus med sjön Åsunden i förgrunden. Ursprungligen var entrén till borgen på denna sida. • Riddarsalen med de konserverade tak- och väggmålningarna, ursprungligen från 1500-talet. • Torpa stenhus nuvarande framsida med sitt drygt 400 år gamla trapptorn.

Industrialismens spår



Annebergs bränneri under renovering.

Genom sina många kontakter västerut, kanske främst med Storbritannien, kom de industriella influenserna att tidigt sätta spår i Västra Götalands län. De goda kommunikationerna – sjöfarten, kanalsystemen och järnvägarna – utgjorde tillsammans med tillgången på energi och råvaror samt importerad ”know-how” viktiga grundförutsättningar.

Till de tidiga industrierna hörde bland annat de dalsländska järnbruken med rötter i 1600-talet. Här fanns gott om energi i form av skog och vattenkraft, medan råvaran hämtades från Bergslagen. När efterfrågan på järn minskade bytte produktionen inriktning och bland annat papperstillverkning fick stor betydelse.

Redan under 1700-talet hade Jonas Alströmer från Alingsås, en av den Svenska industriella revolutionens verkliga förgrundsfigurer, etablerat något som liknade ett slags fabriksbaserat manufakturverk efter kontinentala förebilder. Textilindustrin växte sig stor på 1800-talet i Sjuhäradsbygden, mycket på grund av vattenvägarna som underlättade transporter.

Den svenska industrialismen tog fart under 1800-talets andra hälft. Jordbruket moderniserades, befolkningen växte och järnvägsnätet byggdes ut. Fisket hade en storhetstid från 1830-talet och flera konservindustrier växte upp i anslutning till fiskelägena på Västkusten. Den bohuslänska graniten liksom kalkstenen från de västgötska platåbergen bearbetades till stenbeläggning och byggnadsmaterial som kom till användning i de växande städerna.

Göteborg har varit en hamnstad och en militär varvsstad ända sedan den anlades på 1600-talet. Genom Ostindiska kompaniets expansion och ekonomiska framgångar lades grunden till den göteborgska hamn- och rederiverksamheten, men även för varvsindustrin. De stora Götaborgsvarven Lindholmen, Götaverken och Eriksbergs tillkom alla under perioden mellan 1840 – 1870. Det senast anlagda varvet, Arendalsvarvet, som stod färdigt 1963, var på sin tid världens mest avancerade varv. Under 1900-talet etablerades flera industriföretag som Volvo, Saab och SKF i länet.

Länsstyrelsen har medverkat till bevarande och utveckling av olika delar av länets industriella historia.

Annebergs bränneri

Anneberg 1:1 • Tidaholms kommun • Riksintresse för kulturmiljövård, industrihistoriskt värde

Stormen Per blåste hål i fasaden på Annebergs bränneri, men blev också startpunkten för räddningen av den gamla industribyggnaden i Dimbo socken utanför Tidaholm. Fastighetsägarna kontaktade Länsstyrelsen och undrade om det gick att få bidrag, men hade även funderingar på hur byggnaden skulle kunna användas i framtiden.

Mycket få bränneribyggnader finns kvar i Skaraborg som näst efter Skåne varit landets bränneritätaste område med hela 200 anläggningar efter 1800-talets mitt. 1855 års brännvinslag innebär att all brännvinstillverkning lades under statlig kontroll och att husbehovsbränningen upphörde. De industriella brännerierna anlades på stora gårdar framför allt i Vartofta härad, där de goda potatisjordarna producerade den behövliga råvaran. Anneberg var ett av områdets största brännerier och hade under en period till och med eget varumärke. Den nuvarande bränneribyggningen tillkom i etapper mellan 1888 och 1905. Driften pågick fram till 1951 och byggnaden är i huvudsak oförändrad sedan dess. En del av tillverkningsutrustningen finns också kvar.

Fastighetsägarnas intresse och engagemang var en av förutsättningarna för att Länsstyrelsen skulle gå in med ekonomiskt stöd. En annan var bränneriets autentiska karaktär och möjligheterna att på ett pedagogiskt sätt visa hur tillverkningen har gått till.

Arbetena har bedrivits i olika etapper sedan 2007. Hittills har skadorna efter stormen åtgärdats, de stora taken har lagts om och skorstenen har omfogats, flera fönster har renoverats och fasaderna har lagats. En plan för hur besökare ska kunna ledas genom bränneriet och få information är nästa steg.

– Vi vill ju visa upp bränneriet och det känns roligt att det inte blev en rivning, säger Gunnel och Claes Hagman. – Vi kan höra med konstnärer runt i kring om de vill ställa ut, och det skulle kunna användas för fester med catering, funderar de. Nu håller de också på att ställa i ordning gårdens arkiv. – Tänk om vi hittar brännvinsreceptet som Berglund tog med sig i graven!



Från ovan: Hålet efter stormen Per. • Arbetsbild med takomläggning



Sjösättningen av Erik Nordevall den 6 juni 2009.

Forsviks bruk

Forsvik 5:1, 5:25, 5:85, 5:143, 5:109, 5:209 • Karlsborgs kommun • Byggnadsminne • Riksintresse

Nu ryker det åter ur skorstenen på Forsviks bruk. Det har varit en lång väg från 1980-talets rivningshot till dagens läge då i stort sett alla brukets byggnader har åtgärdats och åter tagits i bruk. En viktig omständighet för att kunna genomföra ett så stort projekt har varit ett väl fungerande samarbete mellan inblandade parter. Länsarbetsnämnden, regionen, kommunen och Länsstyrelsen har på olika sätt medverkat till de omfattande restaureringsarbetena. Det lokala engagemanget genom den ideella Forsviks intresseförening har haft stor betydelse för resultatet.

Restaureringarna har skapat sysselsättning i den östra länsdelen och samtidigt gett deltagarna utbildning i hur man tar hand om gamla byggnader med bibehållna kulturvärden. Här ingår allt från skorsten till syllar, fönsterrenovering och radiatorer. 2009 har bland annat smedjans och metallgjuteriets tak, fasader och fönster renoverats. Idag kommer röken från pelletspannan som ersatt den gamla oljeuppvärmningen.

De upprustade byggnaderna har undan för undan fyllts med verksamheter som gjort Forsvik till ett besöksmål av rang: teater, musik, utställningar, kursverksamhet och inte minst rekonstruktionen av Erik Nordevall. Att återanvända byggnader och miljöer är ett exempel på hållbar utveckling. Verksamheterna har också medverkat till att utveckla Forsviks samhälle och skapat nya arbetstillfällen på orten.

Hillefors grynkvarn

Hunstugan 1:109, 1:110 • Lerums kommun • Byggnadsminne

Hillefors grynkvarn ligger precis invid Säveån. På platsen har det funnits fördämning för vattenkraft sedan 1888. Dagens kvarn stod färdig kring 1910, de två tidigare kvarnbyggnaderna hade brunnit ner. Inledningsvis producerades endast havregryn i kvarnen, omkring 1900-talets början tillkom även såg och benstamp. Krossat benmjöl från kreatur användes som gödsel i jordbruket och framställdes i Hillefors grynkvarn fram till 1930-talet. Sågen var igång ända in på 1960-talet.

Själva havregrynsmalningen pågick i kvarnen till 1988 då kvarnen, vattenfallet och kraftverket såldes till Lerums kommun. Tre år innan försäljningen bildades Hillefors grynkvarns museiförening med syfte att bevara kvarnen och miljön runt den. Kvarnen blev byggnadsminne 1990 och sköts sedan dess av museiföreningen. Med hjälp av länsstyrelsen har man kunnat lägga om taket och renovera en turbin.

I dag arbetar föreningens medlemmar med att rusta upp kvarnen, med målet att den ska fungera igen.

– Enbart i pedagogiskt syfte, vi ska inte tillverka havregryn! Säger Christina Centerwall, ordförande i Hillefors grynkvarns museiförening. Kvarnen är i dag öppen för besökare som guidas runt på de fyra våningarna. Entrévåningen inrymmer bland annat ett museum över kvarnen och dess funktion. Under sommarhalvåret ordnas poesi- och jazzkvällar i de stora rummen som tidigare var magasin. Christina berättar att det är underbara kvällar med ljudet från forsen i bakgrunden.



Från ovan: Yttervägg under renovering. • Hillefors grynkvarn, precis invid Säveån. • Inne i kvarnen finns det gamla maskineriet kvar.



Från ovan: Reparation av skorstenen • Ryttarens torvströfabrik.

Ryttarens torvströfabrik

Falköping Guddarp 1:27 och Yllestad 8:4, Yllestad 8:15
 • Falköpings kommun • Länsstyrelsen har för avsikt att skydda anläggningen som byggnadsminne.

När Ryttarens torvströfabrik startade för drygt 100 år sedan sågs torven som lösning på samtida problem, som sysselsättning, emigration, miljö och ekonomi. Idag kan vi tycka att torv verkar mossigt, men då var det nästan "high tech". 1886 hade den svenska mosskulturföreningen bildats med syfte att verka för uppodling och utvinning av landets mossmarker. En särskild torvskola upprättades 1902 för utbildning av instruktörer och förmän för bränn-torv- och torvströfabriker.

Den första torvströfabriken i Sverige anlades 1886. 1910 fanns det i landet 123 torvströfabriker med sammanlagt över 2000 anställda. År 1919 hade antalet ökat till närmare 250 fabriker. Många människor var säsongsanställda för att ta upp torv och vi har flera svenska författare som har beskrivit arbetet vid torvmossarna. Mest kända är väl Harry Martinsson och Vilhelm Moberg som båda under en period arbetat vid torvfabriker.

Torvströaktiebolaget Ryttaren grundades 1906 och byggnader för tillverkning av torvströ, maskinhus, träulls-fabrik, bostäder m.m. tillkom efterhand. Den nuvarande torvströfabriken uppfördes 1947 efter en brand.

När tillverkningen vid Ryttaren lades ner 1997 var framtiden för anläggningen oviss, men ideella krafter tog vid och 1999 bildades Föreningen Ryttarens torvströfabrik. Genom föreningens insatser har byggnader och anläggningar rustats upp, och Ryttaren fungerar nu tack vare alla engagerade som ett levande arbetslivsmuseum. Den årliga torvens dag lockar besökare för att se hur det går till att producera torvströ i fabriken och göra en tur med torvbanan till brytningsplatserna ute på mossen. 2004 utsågs Ryttaren till årets industriminne.

Till sin hjälp har föreningen haft visst ekonomiskt stöd från branschen, från kommunen och från Länsstyrelsen bland andra. Bidragen från Länsstyrelsen har använts till att renovera fabriksbyggnaden, rampen, lokstallet, kolboden och arbetarbostaden Bläckhornet.



Från vänster: Arbete pågår på fasad. • Fengersfors bruk.

Fengersfors pappersbruk

Knarrbyn 1:33 • Åmåls kommun • Kulturhistoriskt värdefull miljö

Här på platsen låg på 1700-talet järnbruket Lisefors. Det gick på 1880-talet helt över till trä- och pappersindustri och bytte senare ägare och namn till Fengersfors 1901. En stor brand 1906 förstörde hela fabriksanläggningen som byggdes upp igen på befintliga grunder. Så mycket som möjligt återanvändes.

En djärv investering gjordes 1948 då Fengersfors som första sulfatfabrik i världen installerade en kontinuerlig kokare. Detta innebar en ny metod som senare blev allmänt förekommande. Av andra maskiner som finns kvar i fabriken kan nämnas en ångmaskin, kollergångar, holländare och en komplett pappersmaskin. Bland byggnaderna finns representanter från sekelskiftet till 1970-talet.

Driften vid fabriken avstannade i slutet av 1960-talet. Anläggningen såldes dels till kommunen och dels till ny ägare. Den nya ägaren försökte driva företaget ett tag till slutet av 70-talet. Sedan dess har lokalerna hyrts ut till olika företag. Vattentillgången har lett till etablering av fisk- och kräftodling. På 1990-talets början etablera-

des en byggnadshyttta och den första ekomässan "Friska Hus och Sunda Själur" hölls kort därefter. Byggnadshytttan lades ned i början av 2000-talet men många av småföretagen stannade kvar. Idag finns ett antal konsthantverkare, konstnärer, formgivare och aktörer inom arkitektur och byggnadsvård i lokalerna.

Fengersfors bruk har inte något särskilt skydd enligt kulturminneslagen men har ett stort kulturhistoriskt värde. Under en lång följd av år har fortsatt förfall kunnat hejdas genom ägarnas insatser. Syftet har varit att använda delar av fabriken för kommersiella syften och de andra delarna med ångmaskin, pappersmaskin m.m. som besöksmål.

Länsstyrelsen har bidragit med stöd till renoveringen av de delar som hör samman med utställningsverksamheten. Den kommersiella delen har ägaren själv stått för. Arbetsförmedlingen och tidigare länsarbetsnämnden har stöttat upprustningen. Andra medverkande är Åmåls kommun och Forsviks industriminnet.

Upprustningen av Fengersfors bruk har bland annat lett till att nya företag har etablerat sig i lokalerna och att Fengersfors som samhälle blomstrar. Det har skapats arbetstillfällen och en intressant miljö. Det finns fortsatta planer för Fengersfors och utvecklingen fortsätter.



Kvarteret Sälen i Mariestad

Småstaden

Där vägar och vatten möttes uppstod ofta bosättningar. Flera av länets städer har medeltida ursprung som t.ex. Skara, Falköping och Hjo. Den medeltida stadsplanen anpassades till terrängen med trånga, slingrande gator och gränder. På 1600-talet kom den strikta rutnätsplanen, som inte tog hänsyn till landskapets utseende. Borås, Kungälv, Åmål, Vänersborg och Alingsås är exempel på städer som anlades under denna tid.

De förindustriella städerna har ofta byggts upp kring ett centralt torg med plats för kyrka, rådhus och handelsgårdar. Stadsbebyggelsen liknade lantgårdarna med stall, fähus, logar och visthus. Borgarna kunde ha boskap ute på allmanningen och även bedriva jordbruk.

I och med industrialismen expanderade städerna kraftigt och nya grundades. Trollhättan är ett sådant exempel, som fick stadsrättigheter 1916. De tidiga industrierna placerades nära stadskärnan och järnvägen. I anslutning till järnvägstationen anlades högborgerliga hus. Stationshuset och dess omgivning blev stadens nya ansikte utåt.

Många av länets stadskärnor är av riksintresse och viktiga att värna om. Till dessa hör bland andra Skara, Mariestad, Alingsås och Lidköping med sina handels- och hantverksgårdar. Länsstyrelsen har med bidrag medverkat till att gamla byggnader och gårdsmiljöer har bevarats.

Röda kvarn i Borås

Kvarteret Triton 2 • Borås kommun • Byggnadsminne

Biografen Röda kvarn stod färdig 1914 och är belägen precis utanför Borås äldre stadskärna. Byggnaden ritades av boråsarkitekten Lars Kellman. Fram till 1982 användes byggnaden som renodlad biograf. Under mitten av 1980-talet uppfördes en teaterscen i salongen och teaterföreställningar spelades upp. År 1998 byggnadsminnesförklarades biografens interiör och exteriör.

Byggnadsvårdsbidraget från länsstyrelsen har möjliggjort renovering och restaurering av vägg- och takmålerierna i Röda kvarns salong. Originalfärgsättningen har tagits fram av en konservator och mönstren har återskapats av en målare.

Stadsantikvarien i Borås, Fredrik Hjelm, berättar att utan Länsstyrelsens bidrag hade det varit svårare att få med kommunen som investerare och bedömer Länsstyrelsens medverkan som helt avgörande för projektets genomförande.

Med målsättningen att återställa byggnaden till renodlad biograf har 80-talsscenen tagits bort och en biljettkiosk i äldre stil uppförts i foajén. Fredrik Hjelm berättar att biograf Röda Kvarn i dag har runt 20 000 besökare per år vilket gör målerierna tillgängliga för alla boråsare att ta del av.



Från ovan: Biografen Röda Kvarn i Borås stod färdig 1914, den användes som renodlad biograf i cirka 70 år. • Målerierna i salongen är restaurerade, färgsättningen är den ursprungliga.

Marstrands societetshus

Marstrand 13:1 • Kungälv kommun • Byggnadsminne, Riksintresse



Takmålerierna i Stora salen har restaurerats, måleriet har aldrig varit övermålat.

Redan på 1820-talet startade badgäst-rörelsen på Marstrand med en mindre badinrättning på Koön. På Marstrandsön uppfördes tjugo år senare ett badsocietetshus och ett kallbadhus, anläggningen byggdes om och kompletterades med varmbadhus 1858. På samma plats uppfördes det nuvarande societetshuset som stod färdigt 1886. Då hade projekteringsarbetet pågått i flera år, de första ritningarna av arkitekten Adrian Petersson är daterade 1884 och visar en byggnad som i princip är identisk med det hus som nu står på platsen. Fasaden var från början målade i olika bruna nyanser, istället för vitt och grönt som idag.

Först 1964 – nästan 70 år efter att huset uppfördes – gjordes några större reparationer av huset, då revs det södra verandapartiet som var i mycket dåligt skick. År 1978 byggnadsminnesförklarade Länsstyrelsen societetshuset och en inventering av huset gjordes. Byggnadens exteriör och interiör bedömdes vara mycket välbevarade. En renovering var dock nödvändig och utfördes av såväl fasad som innandöme.

År 1997 inleddes ytterligare en stor renovering, denna gång med antikvariska förtecken, som blev klar 2004. Länsstyrelsen och flera andra bidragsgivare hade då stått för drygt 45 % av finansieringen, cirka 7,8 miljoner kronor. Huset var vid renoveringens början i stort behov av upprustning. Tak, fönster och utvändiga dörrar läckte och var liksom många delar av fasaden drabbade av rötskador. Det invändiga måleriet uppvisade skador, främst av flagning, golv och dörrar var slitna. Stora salens nuvarande färgsättning är baserad på originalfärgsättningen i taket. Vid renoveringen 1997-2004 upptäcktes att taket aldrig hade målats om. Takmålningarna konserverades eftersom de fått vissa skador under sina dryga 110 år. Fasaden målades om enligt ett grön-vitt färgschema som tagits fram av Bohusläns museum och byggnaden återinvigdes 2005.



Societetshuset på Marstrand har idag en grön-vit färgställning, ursprungligen gick husets fasad i olika bruna nyanser.

Ett gårdshus i Gamla stan, Mariestad

Kv. Sälen 1 och 2 • Mariestad • Gamla stan är en mycket välbevarad stadsmiljö av riksintresse. Gårdshusen är viktiga delar av stadens ålderdomliga struktur.

Om man tittar in på bakgårdarna i Gamla stan i Mariestad finns fortfarande åtskilliga uthus kvar. I flertalet andra städer är gårdshusen ett minne blott. Uthusen är en viktig rest från den tid då bakgårdarna sjöd av aktiviteter och det är angeläget att stödja bevarandet av de gamla byggnaderna som idag inte används till mer än möjligen förråd.

Gårdshuset vid det så kallade Frökenhuset i Mariestad är kanske stadens längsta uthuslänga. Från början har det varit flera mindre hus som så småningom byggts ihop. Husen har bland annat inrymt bostäder, bryggghus, vagnsbod, stall och avträden. Undersökningarna inför takomläggningen visade att här fanns både väggar i mycket grovt rundtimmer, och dessutom andra ålderdomliga konstruktioner som utskott. Alla tak hade också en mycket ålderdomlig konstruktion med grova åsar, täckta av tätt lagda granslanor. Där ovanpå ligger ett lager näver som i sin tur tycks ha haft en äldre täckning av torv. På 1940-talet var taken tegeltäckta.

Inför reoveringen sänktes marken genom att asfalteringen som låg på den gamla kullerstensbeläggningen avlägsnades. Byggnadens rötskadade timmer har tagits bort och lagats i med nytt av den timmerkunnige hantverkaren. Det uttjänta ondulintaket har ersatts av ett tegeltak ovanpå de tidigare generationerna av taktäckning. Det flata teglet är tillvarataget från Vretens kyrka.



Från ovan: Foto från gården. • Bild från vinden med det grova timret.



Kajskoning längs Lillån i Alingsås

Lillån – Gerdiska ström • Alingsås kommun • Del av kulturhistoriskt värdefull miljö

Under 1700-talet rätades Lillåns lopp genom Alingsås ut och kanterna stensattes. Den exakta tidpunkten är okänd men på en karta från 1726 återges en vildvuxen å, medan den i "Beskrivning öfver Alingzås Stad" från 1737 troligen framställs som rätad och stensatt. Några entydiga källor finns inte. Flera företag i staden var troligen ansvariga för olika delar av ån vilket resulterat i en varierande storlek på stenarna längs åns kant och en skiftande hantverksmässig kvalitet. Hela stensättningen är dock kallmurad, lagd utan murbruk.

Skillnaden i kvalitet hade lett till att olika delar av muren klarat sig olika bra. På vissa ställen hade stenarna nästan gett efter för trycket från jordmassorna bakom. Detta har medfört att delar av muren har kalvat ut, förskjutits mot vattnet, och att stenskärvor har lossnat

År 1999 gav Länsstyrelsen bidrag till restaurering av kajskoningen längs Lillån. Åtgärderna utfördes i enlighet med en arbetsbeskrivning som utarbetats av en antikvarie. Med så små ingrepp som möjligt, för att bibehålla murens ursprungliga karaktär, utfördes bland annat omläggning och nyläggning av sten samt komplettering och omläggning av trappor. Kompletteringar och omläggningar gjordes för att stämma väl överens med den befintliga kajskoningen och anvisningar för utförande och framtagande av ny sten fanns i arbetsbeskrivningen.

Från ovan: Kajskoningen möter en av de många valvbroarna längs Lillån. Stensättningen består här av stora block med mindre stenar inkilade. • I Lillåns krök är stenarna i stensättningen mindre och i olika form. • Stensättningen på bilden utgörs av smala och platta stenar. Bilderna visar tydligt hur kajskoningens utförande skiljer sig på olika ställen längs ån.



Villa Götha i Hjo

Från vänster: Villa Göthas norra gavel före renoveringen • Villa Götha efter renovering

Norr 9:3 Stadsparken • Hjo kommun • Stadsparken i Hjo med de forna kurortsvillorna, societetshuset och den omfattande parkanläggningen är av riksintresse för kulturmiljövården. BM-fråga är väckt för parken. Villa Götha är en av de äldsta villorna i parken. Riksintresse

När Villa Göthas balkonger behövde repareras 2002 initierades ett rekonstruktionsprojekt av stadsarkitekten Per-Göran Ylander. Borde man inte ta tillfället i akt och ersätta de nötta släta balkongskivorna med de eleganta lövsågerier som villan hade när den byggdes år 1878? I samarbete med institutionen för kulturvård/DaCapo i Mariestad inleddes ett detektivarbete för att återskapa snickerierna både på balkonger och i gavelröstena.

Åtgärderna har genomförts etappvis under några års tid med en fasad per år och 2009 avslutades den sista, norra fasaden. Byggnadsarbetena har utförts av Mats Rehnström, K-märkt Byggnadsvärd AB. Han har handlett studenterna från DaCapo som genom projektet fått nya lärdomar kring träbearbetning. Till grund för utförandet fanns handlingar framtagna av Forsviks industriminnen.

Att rekonstruera är inget självklart val, men Villa Götha bedömdes som så viktig för upplevelsen av Stadsparken med dess kurortsvillor att det fanns motiv för ett återställande. Genom att arbetet bedrivits som ett utbildnings- och utvecklingsprojekt har det kunnat medverka till en förbättrad och mer spridd kunskap om dekorativa lövsågsarbeten.

– Det är nog det roligaste jobb jag har gjort och det har varit väldigt lärorikt, säger Mats Rehnström.

– Det har också varit en bra form att ha med sig elever i ett sånt här projekt, för alla som varit med och gjort praktik har ju också lärt sig om hur lövsågerierna är uppbyggda och hopsatta. Det har varit intressant att lära sig jobba efter fotografier, se på skalan och leta spår efter infästningspunkter.



Från ovan: Nyttillverkade snickerier • Tillverkning av lövsågeridetaljer.

Storstaden Göteborg



Göteborg är Sveriges andra stad med Skandina viens största hamn tack vare sitt strategiska läge. Kulturmiljön i Göteborg är präglad av närheten till västerhavet och den militära historien, men främst av industrisamhällets framväxt.

Göteborg grundades 1619 på order av kungen Gustav II Adolf. Sverige behövde en kraftfull fästning med en skyddad hamn - ”Porten mot väster”. Med hjälp av bl a holländska ingenjörer skapades kanaler och bostadskvarter innanför ett befästningssystem med vallgravar, bastioner och metertjocka försvarsmurar.

I början av 1700-talet utvecklades den internationella handeln. Svenska Ostindiska kompaniet var en betydelsefull symbol för det långväga utbytet. Driftiga utländska företagare bidrog till att Göteborg blev en kosmopolitisk stad med en koncentration av framgångsrika handelshus och ett rikt förgrenat internationellt kontaktnät.

Under första halvan av 1800-talet revs befästningsverken och Göteborg började växa utanför murarna. I det nya stadsområdet bredde nybyggda stadsdelar ut sig med bostäder för arbetare och tjänstemän, parklandskap och många fabriker. Under den industriella epoken, mellan 1840-1970, mångdubblades befolkningen från ca 20 000 till närmare en halv miljon invånare. Markområden, flera mil från centrum, köptes löpande in. Strukturkrisen i västvärlden under 1970-talet drabbade Göteborg hårt. Antalet industriarbetsplatser sjönk dramatiskt under några få år. Konkurrensen från Asien, och andra länder med lägre kostnader, tvingade bl a de fyra stora varven att lägga ner sin verksamhet. Kajerna tömdes på båtar när stycke godset istället började fraktas i containers.

Genom motgångarna inleddes en omvandling av Göteborg från tung industriort till utbildnings- och evangemangstad med tjänster som sina viktigaste produkter. En bra grund att bygga på fanns genom Svenska mässans utställningar samt i Chalmers och Göteborgs universitet. Idag byggs bostäder på de forna varvsområdena och befolkningen växer igen. Även om näringslivet blivit allt mer diversifierat, utgör dock kommunikations- och tillverkningsföretagandet fortfarande något av stadens ryggrad.

Länsstyrelsen fick 1999 i uppdrag av regeringen att stärka och tillvarata storstadens kulturmiljövärden. Länsstyrelsen har på olika sätt stött bevarandet av Haga och Vasastan, liksom av Trädgårdsföreningen.



Fån vänster: Heymanska villan mot Vasagatan, fasaden var tänkt att uppfattas som sten.

Heymanska villan

Vasastaden 9:9 • Göteborgs stad • Riksintresse

Heymanska villan var en av de första byggnaderna som uppfördes utmed Vasagatan under den senare hälften av 1800-talet. Huset är inte byggt som en fristående villa utan som en hörnfastighet i ett kvarter i Göteborgs stenstad. Byggnaden ritades av Adrian Crispin Peterson och uppfördes 1874 på uppdrag av grosshandlare och kommunalpolitiker Gabriel Heyman. År 1890 köptes villan av snusfabrikör Emil Nilsson och hans hustru Anna som med hjälp av husets ursprungliga arkitekt lät renovera huset och gav det en enhetlig inredning i 1890-talsstil. Efter E. Nilssons fränfalle 1919 ägde hans änka fastigheten till sin död 1944.

Mellan 1944 och 1973 innehades byggnaden av Göteborgs Tekniska Institut som bedrev undervisning i lokalerna, därefter användes det av Röda Korset. Nuvarande ägare tog över 1995, då hade fasaderna stora skador efter långvarigt bristande underhåll. Skadorna hade förvärrats av 1970-talets överputsning med en tunn strukturputs.

Heymanska villan har restaurerats både interiört och exteriört med bidrag från Länsstyrelsen. Fasadrenoveringen påbörjades 2006 och utfördes inom ramen för ett internationellt samverkansprojekt vars syfte är att öka och sprida kunskap om 1800-talets putsmetoder. Fasaden var ursprungligen uppbyggd av både portlandcement och romancement. Arbetet med fasadrestaureringen inleddes med en undersökning av fasaden där förekomsten av de båda cementsorterna och skadebildens orsaker noterades. Detta bekräftade att en tidigare planerad konventionell renoveringsmetod var olämplig av såväl tekniska som antikvariska skäl. Därefter rengjordes fasaden från senare tiders lager av färg och smuts. Slutligen gjordes alla detaljrekonstruktioner stegvis med samma slags material som när huset först uppfördes.

Detta materialtekniskt avancerade projekt är unikt i sitt slag genom ny kunskapsuppbyggnad och blev möjligt tack vare noggranna vetenskapliga studier av fasadmurens konstruktion. Bl.a. gjordes en fullständig materialkemisk utredning om såväl putsmaterialen som alla målningssskikten. Restaureringens fasadmålning återger 1882 års ommålning vad gäller både den naturstenimiterande materialkaraktären och kulören.



Kvarteret Oktanten i renoverat skick.

Kvarteret Oktanten

Göteborgs stad • Kulturhistoriskt värdefull byggnad

Byggmästare Johannes Andersson var verksam i Göteborg under slutet av 1800-talet. Han gick allmänt under namnet "Bostabressta" (ska läsas på göteborgska) efter sin föresats att bygga bort bostadsbristen i staden. I dag finns endast två av "Bostabresstas" byggnader kvar, hörnhusen mot Karl Johansgatan i kvarteret Oktanten i Majorna. Bostadshuset har av olika anledningar förfallit under drygt 20 år. I samband med ett ägarbyte evakuerades hyresgästerna i huset och sedan 1998 har byggnaden stått tom och i omgångar utsatts för vandalisering och brand.

En ändring av detaljplanen över området öppnade till slut upp för bostäder på tomten, tidigare var bara garage tillåtet. Fastighetsägaren påbörjade 2006 en renovering av huset under överinseende av en byggnadsantikvarie.

Det under lång tid eftersatta underhållet blev i efterhand positivt för byggnaden eftersom stora delar av husets interiörer fortfarande var i original. Renoveringen har skett med hänsyn till äldre delar och uttryck samtidigt som stor vikt har lagts vid husets brandsäkerhet och lägenheternas moderna standard.

Länsstyrelsens bidrag har hjälpt till att finansiera en filmad dokumentation av processen, från evakuering till nyinflyttning. Filmaren Carina Ekstrand berättar att filmen inte hade kunnat göras utan stödet från Länsstyrelsen vilket lett till att fler bidrag kommit in. Filmen är tänkt att visas för allmänheten på Stadsmuseet i Göteborg och att senare användas i undervisningssyfte. Carina Ekstrand hoppas att filmen kan utgöra en kunskapsbro mellan byggherrar och antikvarier för att visa att man kan rädda även nergångna byggnader.

Synagogans interiöra måleri

Inom Vallgraven 3:7 • Göteborgs stad • Byggnadsminne

Den första judiska församlingen i Göteborg bildades 1780, då under namnet Mosaiska församlingen. Antalet judar i staden växte snabbt under 1800-talet och synagogor har funnits på minst ytterligare två ställen i Göteborg. Nuvarande byggnad är uppförd 1855, knappt hundra år efter bildandet av församlingen. Mosaiska församlingen hade dock inte råd att dekorationsmåla gudstjänstrummet förrän cirka 15 år senare. Längs de enfärgade väggarna löpte den första tiden en ensam bärd.

År 1976 inkom en första förfrågan om byggnadsminnesförklaring av Göteborgs synagoga till Riksantikvarieämbetet. Församlingen var under lång tid inte intresserad, först 1999 blev synagogan byggnadsminne.

Byggnaden är uppförd i gult tegel och är i stort sett oförändrad såväl exteriört som interiört, endast reparationsarbeten har utförts. Gudstjänstrummets väggar har ornamentik inspirerad av både orienten och det fornnordiska formspråket, vilket är mycket ovanligt i en synagoga. Troligtvis har den vid tiden rådande nationalromantiska andan påverkat arkitekten. Länsstyrelsen har bidragit med pengar till restaureringen av målerierna.

Bevarandearbetet med synagogans interiöra måleri utfördes av konservatorer under somrarna 2000–2003. Projektledare för restaureringen var Bengt Allde som arbetade tillsammans med yrkes- och dekorationsmålare, konservator och möbelkonservator. Teamet arbetade i sammanlagt 6000 timmar med att rengöra nedsmutsade väggytor och ta fram övermålade dekorationer. I gudstjänstrummet var hela väggytor, bänkar och väggpaneler målade helt i brunt. Vid undersökning fann konservatorerna att den bruna färgen dolde mönster, vilka man återställde. Alla rekonstruerande måleriarbeten utförda med gamla metoder och äldre färgtyper.

Bänkarna på damernas läktare hade ryggstöd klädda med masonit, bakom skivorna fanns den ursprungliga bemålningen med platsnumrering kvar. Bengt Allde berättar att konservatorerna, under originalfärgen på en av läktarna, hittade målade riddare. Dessa är nu övermålade, men först täckta med klarlack för att lätt kunna tas fram igen.



Från ovan: Synagogan sedd från Trädgårdsföreningen, den ser likadan ut idag som när den uppfördes 1855. • Ornamentiken i synagogans måleri är inspirerad av både orienten och det fornnordiska formspråket, det senare mycket ovanligt i dessa sammanhang.



Det restaurerade skärmtaket möjliggör en torrskodd promenad in i området, kantad av betongskulpturer.

Skolspåret i Hjällbo

**Hjällbo 6:8 • Göteborgs stad •
Kulturhistoriskt värdefull miljö**

Bostadsområdet Skolspåret i Hjällbo uppfördes 1968-71 av bostadsbolaget Stiftelsen Samhällsbyggen. Området ritades av arkitekt Arne Nygård och var en del av miljonprogrammet. Från Hjällbo centrum leder en överbyggd gång med skärmtak in genom områdets norra del. Längs med skärmtaket finns ett antal betongskulpturer, andra konstverk dekorerar några av entréerna. Skolspåret består av sammanlagt 15 byggnader. Skivhus, lamellhus och punkthus är grupperade runt en gård vilken alla byggnaders entréer vetter mot. Inne i bostadsområdet förekommer ingen trafik.

Byggnaderna är tidstypiskt konstruerade med prefabricerade betongelement. Fasaderna är dekorerade med cirkelreliefer. Hisstrummorna och nedgångarna till garaget är utformade som stående snäckor och klädda med plåt upptill. Ursprungligen var täckplåtarna på alla husen bruna, i dag är de målade i röda, blåa och gröna nyanser.

Skärmtaket, som går genom området från Hjällbo centrum, renoverades 1999 med hjälp av byggnadsvårdsbidrag från Länsstyrelsen. Initialt var skärmtaket tänkt att rivas. Linda Thorsson, informationsansvarig på Hjällbo-bostaden, upplever att både förvaltare och de boende är glada över att konstruktionen restaurerades och kunde bevaras.

Hela området uppmärksammades som kulturhistoriskt intressant miljö i samband med upprustningen. Skolspåret är en god representant för de ideal som rådde inom bostadsbygandet under slutet av 1960-talet och början av 1970-talet. Områdets arkitektoniska uttryck är dessutom välbevarat med de prefabricerade byggelementen synliga och garagenedgångar samt hisstrummor i ursprunglig utformning. Även skärmtaket, konstverken och den öppna gården är karaktäristiska drag i området.

Änggårdshemmet

Änggården 35:1 • Göteborgs stad • Kulturhistoriskt värdefull byggnad

Ovanför entrén står "Göteborgs sjukhem", vilket var vad hemmet hette från början. Sjukhemmet ersatte en äldre vårdbyggnad som låg mer centralt i staden. Änggårdshemmet, eller Änggårdsbacken som det kallas i dag, stod färdigt för invigning 1902 och har sedan dess fungerat som äldreboende. Arkitekt var Hans Hedlund som även ritat flera andra byggnader i staden. Byggnaden ligger i backen mellan Annedalskyrkan och Sahlgrenska sjukhuset.

Äldreboendet har restaurerats med egna medel och stöd från Länsstyrelsen. År 2002, hundra år efter den första invigningen, slogs dörrarna åter upp för boende. Största delen av arbetet har rört det interiöra måleriet i huset. Ambitionen var att nå så nära det ursprungliga utseendet som möjligt.

Johan Rindeborg är administrativ chef på det företag som driver Änggårdsbacken. Han visar runt och berättar med värme i rösten om huset och den stora restaureringen. Utanför de boendes rum har man bevarat de ursprungliga platsbyggda garderoberna, i överskåpen döljs ventilation. I trapphallen och i samtliga våningsplans dagrum har det ursprungliga väggmaleriet skrapats fram och restaurerats. Även i den stora entrén har bårder tagits fram. Tidigare syntes endast namnen på donatorerna. I kyrkosalen har måleriet restaurerats. Johan Rindeborg berättar att orgeln är äldre än huset och tidigare har tillhört Sahlgrenska sjukhuset.



Fån ovan: Detalj av restaurerat måleri utanför kyrkosalen • I ett av dagrummen fann man detta måleri. Bården löper runt hela rummet, motivet varierar hela vägen.

Länk- och litteraturtips

- Agenda kulturarv: www.lansstyrelsen.se/vastragotaland&amnen/Kulturmiljo/Projektverksamhet/Avslutade+projekt/Agenda_kulturarv.htm
- Byggnadsvård Nääs: www.byn.se
- Göteborgs stadsmuseum: www.stadsmuseum.goteborg.se
- Historia på plats: www.historiapapaats.se
- Länsstyrelsen Västra Götalands län: www.lansstyrelsen.se/vastragotaland
- Moderna Västra Götaland: www.modernavg.se
- Riksantikvarieämbetet: www.raa.se
- Riksantikvarieämbetets bebyggelseregister: www.bebyggelseregistret.raa.se/cocoon/bbr/welcome.html
- Storstadens arkitektur och kulturmiljö: www.lansstyrelsen.se/vastragotland/amnen/Kulturmiljo/Projektverksamhet/Avslutade+projekt/storstadens+arkitektur+kulturmiljo
- Västarvet: www.vastarvet.se
- 49 byggnader berättar. Västra Götalands län från 1943 till idag. Länsstyrelsen 2007

Bildförteckning

Fotografier ej tagna av Länsstyrelsen

Omslagsbild: Detalj Pater Nosters renovering, fotograf Anna Sigge

Temasatsningar

Storstaden:

Agenda k: fotograf Catarina Carlsson

Jordbruket: Lars Bergström, Regionmuseet (Gömman), Hans Hellman, Forsviks industriminnen (Flathults såg), övriga bilder av gårdsägarna

Moderna VG: Barnkoloni, fotograf Ingeborg Enander, Bohusläns museums arkiv, Kv. Prelaten och Bågen. Fotograf Ulf Larsson, Västergötlands museum

Silos: fotograf Ulf Larsson, Västergötlands museum

Vår tidiga historia

Ruinvården: Janusz Grenberger

Det viktiga...

Galvaniseringsboden Hällevikstrands varv: fotograf 004 & 005: Christer Oscarsson, fotograf Hällevikstrands Varv: Lst, fotograf Haellevik:Bohusläns museum

Munthers: Lars Bergström, Västtarvet

Pater Noster: Börje Andersson, Anna Sigge, Gunnar Karlsson, Peter Brundin (specificera efter bildval)

Vänerns fyror: Lars-Göran Nilsson, Vänermuseet, Anders Martinsson

Bossgården: Ulf Larsson, Västergötlands museum, Peter Nordin (musikfestivalen)

Böndernas...

Granbacka dansbana: (entré) Anni Bergström, Västtarvet

(dansbana) Bodil Andersson

Melltorp kvarn och såg: (Melltorp ramsåg) Forsviks Industriminnen/(resterande) Hans & Catharina Johansson (ägare)

Edet: Forsviks industriminnen

Större...

Almnäs: Thomas Carlquist, Västergötlands museum

Torp: Ulf Larsson, Västergötlands museum, Länsstyrelsen (gårdsbilden)

Industrialismens...

Annebergs bränneri: Forsviks industriminnen, Gunnel Hagman (hål i fasaden)

Forsvik: Forsviks industriminnen

Ryttaren: Thomas Carlquist, Västergötlands museum

Småstaden

Marstrands societetshus: Ist (nödbilder Tomas Brandt, Bohusläns museum)

Gårdshus Mariestad.: Thomas Carlquist, Västergötlands museum

Villa Götha: Forsviks industriminnen

Storstaden

Hjällbo: Göteborgs stadsmuseum



LÄNSSTYRELSEN
VÄSTRA GÖTALANDS LÄN