



LÄNSSTYRELSEN
VÄSTRA GÖTALANDS LÄN

Hävd i slätterängar

– miljöövervakning i Västra Götalands län 2008-2010





Rapportnr: 2011:46

ISSN: 1403-168X

Projektledare: Anna Stenström

Fältarbete och objektsbeskrivningar: Lennart Sundh, Sundh miljö

Foto: Karin Olsson

Utgivare: Länsstyrelsen i Västra Götalands län, Naturvårdsenheten

Rapporten finns som pdf på www.lansstyrelsen.se/vastragotaland under Publikationer/Rapporter

Sammanfattning

Hävden av de slåtterängar som sköts har inte blivit sämre de senaste 3 åren. Däremot minskar ytan av slåtterängar som sköts och 11 procent av de registrerade slåtterängarna är idag ohävdade. Färre hävdade slåtterängar med en mindre areal gör att hotade arter får svårare att klara sig och svårare att sprida sig. Det skapas en hel del nya slåtterängar, men de nytillkomna slåtterängarna har inte lika många värdefulla arter som de äldre slåtterängarna (Hiron 2006).

Inledning

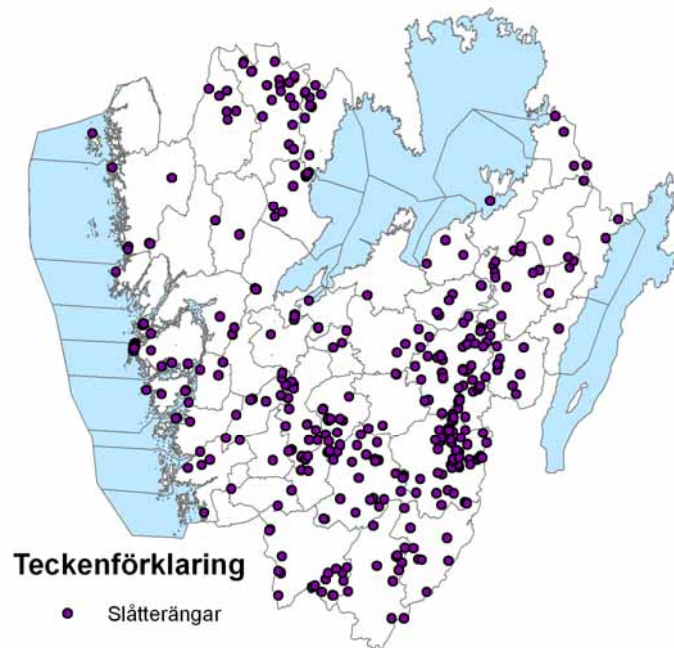
Slåtterängar är en av de artrikaste miljöerna vi har i Sverige. Dess betydelse pekas särskilt ut i Miljömålen Ett rikt odlingslandskap och Ett rikt växt- och djurliv. Slåtterängar är en av de mest hotade typerna av ängs- och betesmark som pekas ut att den behöver öka. Redan på 1700 och 1800-talet minskade mängden ängar och under 1900-talet har antalet och storleken på ängarna minskat starkt. Detta är en följd av nya brukningsmetoder, samhällsförändringar och ett specialiserat och effektiviserat jordbruk (Emanuelsson 2009). Den regionala miljöövervakningens delprogram Ängar följer hävden i ett urval av länets slåtterängar varje år. Med längre intervall följs även utbredningen av kärlväxter.

För att slåtterängen ska ha kvar sina värden krävs kontinuerlig hävd: slåtter varje år, gärna räfsning på våren så kallad fagning och efterbete. Sammantaget är detta en imponerande arbetsinsats, framför allt idag när få använder det hö som var och är slåtterängarnas mål att producera. Desto fler av oss kan glädjas åt slåtterängarnas blomsterprakt och vi tackar alla de engagerade markägare, hembygdsföreningar och naturskyddsföreningar som lägger ner ett stort arbete för att bevara denna värdefulla natur- och kulturmiljö. Fältarbetet och objektsbeskrivningar för denna rapport har utförts av Lennart Sundh på Sundh Miljö.

Metod

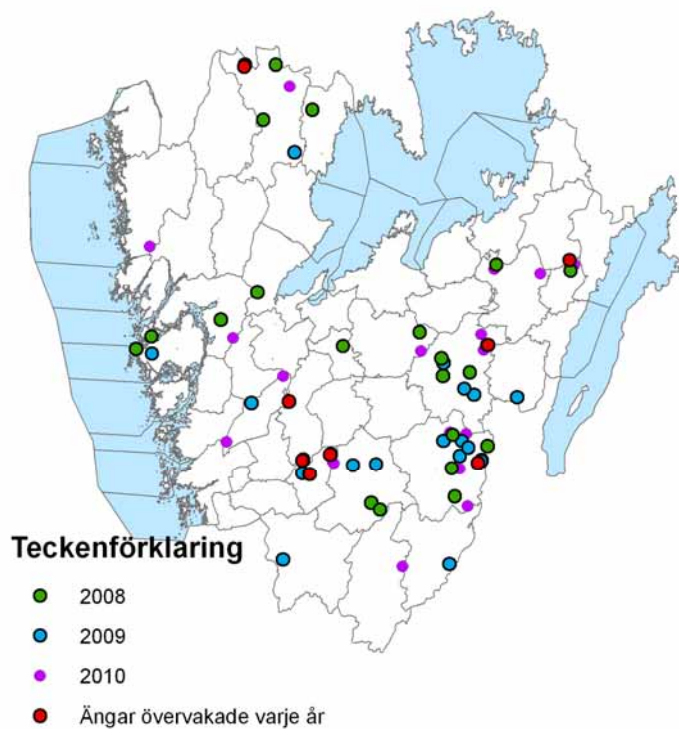
Slåtterängar för övervakning har valts ut bland de områden som klassats som slåtterängar i Jordbruksverkets ängs- och betesmark inventering eller som hackslått, sidvallsäng, annan öppen äng eller träd- och buskbärande äng i ängs- och hagmarksinventeringen. Enligt ängs- och betesinventeringen finns det 466 slåtterängar i Västra Götalands län (Figur 1). De flesta är små, medelarealen är 0,9 hektar.

I denna övervakning är tio slåtterängar ”fasta” och övervakas varje år. Dessutom slumpas 20 slåtterängar till ut varje år. På så sätt övervakas 30 slåtterängar varje år (Figur 2). Havsstrandsängar har en annan vegetationstyp och togs inte med, utan alla ängar som gränsade till havet plockades bort ur urvalet.



Figur 1. Det finns 466 slåtterängar i länet registrerade i Ängs- och betesinventeringen.

Under övervakningsperioden mättes enbart hävd. Hävden mättes i slåtterängarna som kvarstående gräshöjd och mättes med gräsmarkslinjal enligt Ekstam & Forshed (1996). I varje objekt mättes gräshöjden i 50 punkter. Ängarna besöktes mellan 20 september och 10 november 2008; mellan 28 september och 4 november 2009 och mellan 28 september och 8 november 2010. Inför varje inventering skickades ett brev till berörda markägare där dessa informerades om övervakningen och lämnades möjlighet att avböja medverkan i övervakningen.



Figur 2. Slåtterängar som har övervakats 2008-2010.

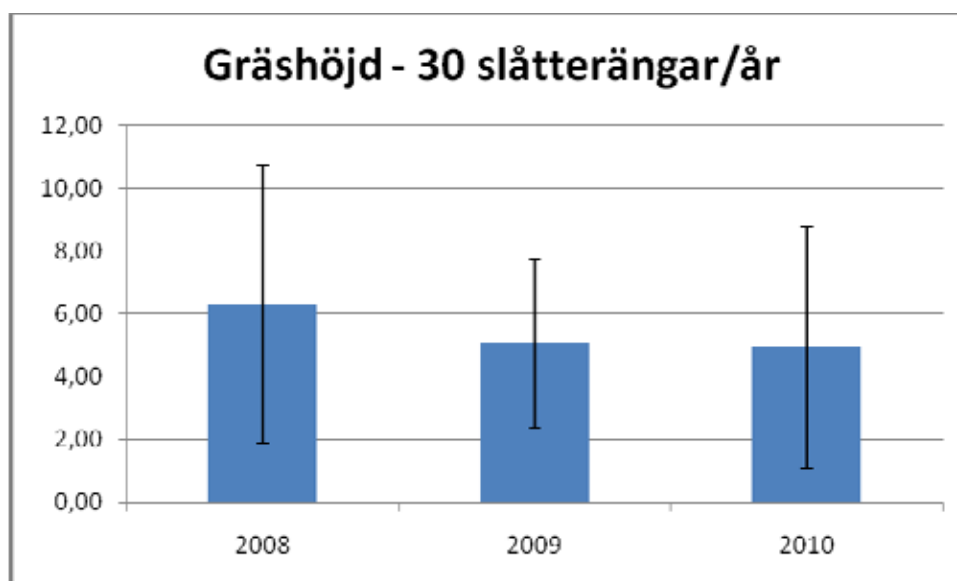
Resultat

Samtliga markägare godkände miljöövervakningen och alla fasta och utslumpade slåtterängar kunde därför övervakas. Enbart 56 procent av slåtterängarna hade slåtter på den angivna arealen (tabell 1). Under perioden hävdades 20 procent av slåtterängarna på en mindre areal än den som finns angiven i ängs- och hagmarksinventeringen eller ängs- och betesinventeringen, medan 6 procent hävdades på en större areal. Dessutom var 11 procent av de övervakade slåtterängarna helt ohävdade och 7 procent hävdades med enbart bete.

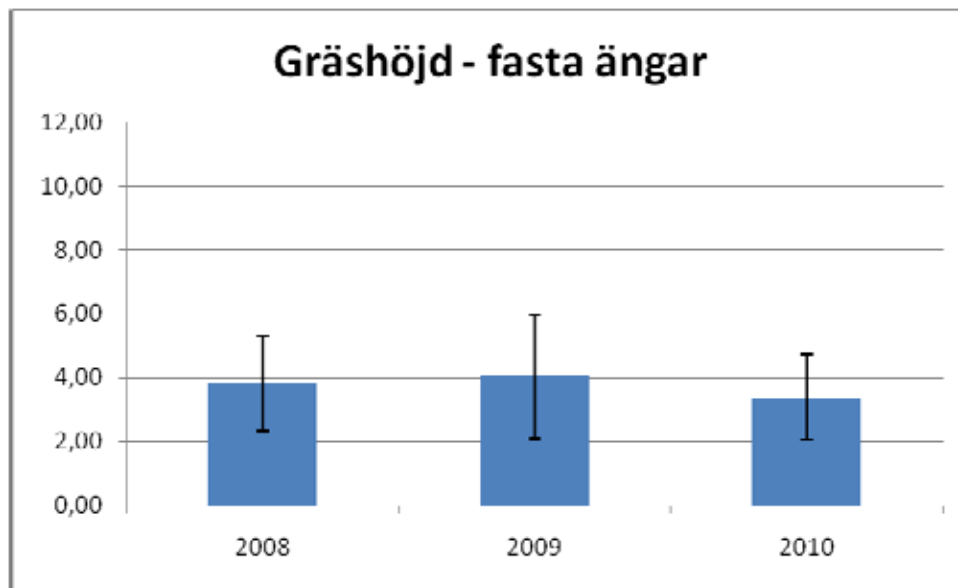
Tabell 1 Antal övervakade slåtterängar med olika sorters hävdregim.

	Hävdas med slåtter på den angivna arealen	Slåtter på en mindre areal	Slåtter på en större areal	Hävdas enbart med bete	Ohävdad
Fasta objekt 2008-2010	3	5	2	0	0
Slumpade 2008	12	3	1	1	3
Slumpade 2009	15	3	0	1	1
Slumpade 2010	9	3	1	3	4
Totalt	39	14	4	5	8

Medelvärdet för gräshöjden i samtliga övervakade slåtterängarna var 5,4 cm. Men gräshöjden varierade stort mellan 1,2 cm och 19,8 cm i olika slåtterängar och år. Det finns ingen skillnad mellan åren vare sig för alla slåtterängar ($n=30$; $F=1,25$; $p=0,29$; Figur 3) eller för enbart de fasta slåtterängarna ($n=10$; $F=0,42$; $p=0,66$; Figur 4). Hävden av de slåtterängar som slås har därför inte blivit sämre.



Figur 3 Det finns ingen trend i gräshöjden över åren för samtliga slåtterängar.



Figur 4 Det finns ingen trend i gräshöjden över åren för de 10 fasta slåtterängarna.

Diskussion

Gräshöjden har varken ökat eller minskat under de 3 år denna övervakning har pågått. En brist i metoden har dock varit att när delar av en slåtteräng har varit helt ohävdad så har inte de ohävdade delarna tagits med. Kombinerar man resultaten av en konstant vegetationshöjd på de hävdade ytorna med att 20 procent av slåtterängarna hävdas på en mindre areal än när Ängs- och betesinventeringen gjordes och gränserna sattes ger detta en klart negativ trend. Denna negativa trend stämmer överens med tidigare miljöövervakningsdata där förnamängden ökade trots att andelen hävdade slåtterängar var konstant år 2000-2006 (Bengtsson m fl. 2009). Samma trend kan ses i ännu tidigare miljöövervakningsdata där andelen ohävdade och svagt hävdade slåtterängar har ökat (Ahlén m fl 2001) och att drygt hälften av slåtterängarna i ängs- och hagmarksinventeringen från slutet av 1980-talet har klassats som något annat än slåtteräng i ängs- och betesinventeringen från början på 2000-talet. De flesta f.d. slåtterängar har blivit betesmark, men cirka 40 procent av dem behöver restaureras eller är inte längre aktuella som slåtterängar (Hiron 2006). Utvecklingen mot sämre hävd av slåtterängar har pågått mer eller mindre konstant sedan i alla fall 1990-talet.

Men det försvinner inte bara slåtterängar, det kommer även nya. Cirka 170 slåtterängar har tillkommit i Västra Götalands län mellan slutet 1980-talet och början på 2000-talet. Tyvärr har de nytillkomna slåtterängarna inte lika många värdefulla arter som de äldre slåtterängarna (Hiron 2006). De senaste åren har arealen slåtterängar som får miljöersättning ökat kraftigt från 300 hektar år 2000 till över 800 hektar år 2009. Även arealen av slåtterängar som har högre värden och därför kan få tilläggsersättning har drygt fördubblats under samma tid till 525 hektar. Kvaliteten på de nya slåtterängarna som får miljöersättning är dock okänd (Miljömålsportalen 2011).

Ett flertal olika metoder har använts under de år som den regionala miljöövervakningen och uppföljningen av skyddade gräsmarker har mätt hävd eller kvarvarande förna, vilket gör det svårt att jämföra olika undersökningar. Men eftersom varje undersökning spänner över flera år kan trenderna inom varje undersökning jämföras och de är alla samstämmiga. Metoden med gräsmarkslinjal kan ge något förhöjda värden vid tjocka mosstäckan eller vid mjuka jordar eftersom gräsmätaren lätt sjunker ner i underlaget. Å andra sidan är bl. a. gräshakmossa och kranshakmossa många gånger ett problem genom att de bidrar till att lösa upp grässvålen i ängarna. I fortsättningen rekommenderas att den regionala miljöövervakningen använder samma metod som uppföljningen av skyddade gräsmarker, d.v.s. vegetationsplatta (Argéus 2008).

Referenser

- Ahlén J, Stenström J, Hultengren S & Blom E (2001) Miljöövervakning av ängar i Västra Götalands län 2000, Länsstyrelsen 2001:35
- Argéus Å (2008) Uppföljning av naturskyddade gräsmarker Västra Götalands län 2007 Länsstyrelsen 2008:60
- Bengtsson O, Bengtsson V & Lindholm M (2009) Slätterängar i Västra Götalands län Resultat av övervakning 2000 – 2006, Länsstyrelsen 2009:82
- Ekstam U & Forshed N (1996) Äldre fodermarker, Naturvårdsverket
- Emanuelsson U(2009) Europeiska kulturlandskap, Forskningsrådet Formas
- Hiron M (2006) Ängs- och hagmarker i Västra Götalands län – vad har hänt på 15 år? Länsstyrelsen 2006:74
- Miljömålportalen (2011) www.miljomal.se

Bilaga 1 Objektsbeskrivningar

Slätterängar som övervakas varje år

Alingsås

- 2008: Slås bara i delar jämfört med kartan. Jag valde att gräsmäta på denna del som också framgår av kartan. Fint objekt. Ohävdade delar slyiga och bevuxna med bl.a. örnbräken, gräs och vecketåg.
- 2009: Slås bara i delar jämfört med kartan. Positivt att det var lite mer slaget i år än 2008. Jag valde att gräsmäta på denna del som också framgår av kartan.
- 2010: Slås bara i delar jämfört med avgränsningen på kartan. Jag valde att gräsmäta på den del som också framgår av kartan.

Alingsås

- 2008: Välskötta ängar med bra efterbete av hästar på hela ängen utom en liten del på känsliga jordar bäcken. Betet något ojämnt, hård mark kortsnaggad men frisk till fuktig mark med varierad gräslängd.
- 2009: Precis som 2008 så utgör detta objekt även i år välskötta ängar med efterbete av hästar på hela ängen. Hårdast efterbete sker på den friska till torra delen som utgör de 12 sista mätpunkterna. Detta kan vara bra att känna till den dagen då data skall användas eftersom provytan, åtminstone den jag känner till, ligger på fuktigare mark, mark som är bättre representerad på punkterna 1-38.
- 2010: Precis som 2008 och 2009 så utgör detta objekt även i år av ängar med efterbete av hästar på hela ängen. Hårdast efterbete sker på den friska till torra delen som utgör de 12 sista mätpunkterna. Dessvärre har det också hänt en del sedan 2009. Del av ängen har plöjts upp och de sista punkterna var inte i mätbart skick utan snarare en ren hästtoalett. Hoppas inte den nye, unge brukaren har fler plöjningsprojekt på lut. Utöver detta har även en representant för Hembygdsföreningen ringt mig och berättat om sin oro för ängens framtid. Han ser gärna att kontakt tas från länsstyrelsen så att en diskussion kan tas om ängens framtid. Kanske dags att utreda ett reservatsförslag för ängen innan fler olyckor händer?

Alingsås

- 2008: Två delar varav det södra var ohävdad i partier jämfört med kartan. Efterbete på det norra (tror jag- inga mockor dock). Troligen ganska tidig slätter med hänsyn till den kraftiga efterväxten i det södra skiftet.
- 2009: Även i år inventerades två delar. De är dock mycket olika till karaktären och kanske borde endast det södra inventeras eftersom det norra ligger på fastare mark och är hårt betat av hästar, (därav de låga gräshöjdsvärdena). Kvarlämnad veketåg tyder dock på att det kanske endast betas här. Provytan som ligger i södra delen var mycket hårdare hävdad i år än 2008. När det insamlade datat används för utvärdering bör det två delarna användas *separat*.
- 2010: Även i år inventerades två delar. De är dock mycket olika till karaktären och kanske borde endast det södra inventeras eftersom det norra ligger på fastare mark och är hårt betat av nöt. När det insamlade datat används för utvärdering bör det två delarna användas *separat*.

Bengtsfors

- 2008: Mycket fina slätterängar varav den utvalda möjligen är den finaste. Rätt mycket mossa dock i partier. Slätterkarl hade missat en del när han samlat upp höet men skulle tas sig an detta nu istället. Objektet har utökats 2006 men jag höll mig till det som avsågs enligt kartan. Även detta är dock dåligt avgränsat, se kartan.
- 2009: Mycket fina slätterängar med ökande antal brudsporre enligt markägaren. I partier finns mycket mossa och endast lite kärlväxter. En film – ”Drakblommans backar” lämnades över som uppskattning över att han sköter ängarna så bra.
- 2010: Fortsatt välskötta slätterängar.

Bollebygd

- 2008: Mycket fint och välskött objekt med kanske det bästa efterbetet av alla. Staggrukt i partier.
- 2009: Mycket fint och välskött objekt med bra efterbete.
- 2010: Mycket fint och välskött objekt med bra efterbete.

Bollebygd

- 2008: Hävdad bara på delar av objektet enligt grundkartan. Skötselregimen har troligen varat under ganska lång tid med hänsyn till det slyuppslag som finns i de ohävdade partierna. Mycket sommarfibbleblad sågs. Späd ögontröst finns gissningsvis kvar i området.

På det ohävdade fanns mycket strätta och gräs såsom rödven.
Inventeringen utfördes endast på den hävdade delen, se karta.

- 2009: Den karta jag fick denna gång avsåg en fårbetesmark som också var ganska slybemängd. Ägarinnan berättade att fåren betat i fyra år och att den tidigare ägaren som var en äldre man troligen inte slagit området alls under senare år. Eftersom objektet är ett fast objekt under tre år valde jag att återinventera samma äng som 2008. Notera att den skötta delen av ängen endast utgör en liten del av TUVAs shapeskiktet.
- 2010: Samma yta inventerades som 2008 och 2009. Notera att den skötta delen av ängen endast utgör en liten del av TUVAs shapeskiktet.

Falköping

- 2008: Välskött och nyslaget av två olika skötselansvariga. Vissa delar slås t.o.m. två gånger under säsongen. Mycket av bottenskiktet är mjukt av mossor medan inslaget av grässvål och kärleväxter kan vara litet. Delar av delobjektet är privata. TUVAs samt block stämmer ganska dåligt med reell slätteräng.
- 2009: Återigen välskött och nyslaget av två olika skötselansvariga. Bottenskiktet är ofta mjukt av mossor medan inslaget av grässvål och kärleväxter kan vara litet. Delar av delobjektet är privata. En av länets artrikaste slätterängar.
- 2010: Som förväntat ett mycket välskött objekt. Drygt 80-åriga Per-Arne Arulf tröttnar aldrig på att sköta, utöka och förbättra ängarna på Skogastorp. En av länets artrikaste slätterängar.

Falköping

- 2008: Välskött och alldeles nyslaget vid besöket. Mätpunkter med relativt hög gräsmängd är uteslutande axag eller starr och gräs i blöta miljöer. Torrare punkter har endast liten gräsmängd.
- 2009: Detta delobjekt är likt delobjekt 2, dvs mycket välskött och artrikt. Det kanske också är att av få platser i södra Sveriges fastland där man kan se både sump- och ängsgentiana i samma äng. Mätpunkter med relativt hög gräsmängd är som tidigare uteslutande axag eller starr och gräs i blöta miljöer. Torrare punkter har endast liten gräsmängd.
- 2010: Detta delobjekt är likt delobjekt 2, dvs mycket välskött och artrikt.

Töreboda

- 2008: Fint och välskött objekt. Fler träd bör omhamlas. Inget efterbete bedömer jag även om ett gammalt, chanserat elstängsel finns där.
- 2009: Fint och välskött objekt. Fler träd bör omhamlas. Inget efterbete bedömer jag även om elstängslet var i bättre ordning i år. Jag hittade inga mockor alls.
- 2010: Fint och välskött objekt. I år ett bra efterbete med ca 15 unga nötl!

Ulricehamn

- 2008: Fuktig ängsmark i hyfsat skick även om en viss del använts för att gräva ner en infiltrationsanläggning för avloppsvatten. Mjuka och tjocka mossmattor gör att biomassan kanske överskattats något vid mätningarna.
- 2009: Fuktig ängsmark i bra skick även om en viss del har använts för att gräva ner en infiltrationsanläggning för avloppsvatten. Mjuka och tjocka mossmattor gör att biomassan kanske överskattats något vid mätningarna.
- 2010: Som tidigare år är detta även nu en ängsmark i bra skick även om en viss del har använts för att gräva ner en infiltrationsanläggning för avloppsvatten. Mjuka och tjocka mossmattor gör att biomassan kanske överskattats något vid mätningarna.

Utslumpade slåtterängar 2008

Bengtsfors

Ett megaobjekt varav mycket ligger på gammal åker. Ändå riktigt fint. Ganska tidigt slaget tror jag då det fanns rätt mycket gräs i markerna. Svampfloran lär vara unik! Ett riktigt kulturlandskap! Jag använde slumpmässiga punkter istället för linjer vid mätningen.

Bengtsfors

Välskött liten fuktäng på gammal åker. Intresserad och kunnig brukare.

Borås

Mycket fin och välskött liten äng. Engagerade ägare.

Borås

Ängen eller det som slås stämmer dåligt med den karta jag fick med. Mina gröna linjer täcker in vad som tycks slås och som rimligen ingår i slåtterobjektet. Det är även detta jag har inventerat.

Essunga

Äldre man på 83 år vet knappt om att det är en slätteräng. Han är dock intresserad av de humlor som finns i slänterna och han vet att florin och geologin är mycket speciell i Vilsberg. Ängen var ej slagen vid besöket och har troligen inte slagits på senare år. Det fanns en hel del unga buskar samt sparade unga träd av ek. Jag föreslog att han skulle slå igen och ta bort allt sly och alla unga träd. Återstår att se om han gjorde detta. OBS ängen är betydligt mindre än i TUVÅ.

Falköping

Hela kullen slagen med undantag av några sparade kvadratmetrar. De är troligen sparade för att det där växer drakblomma. Drakblommorna utmed stenmuren har sparats helt vid slåttern! Inget efterbete.

Falköping

En mycket välbehövlig restaurering har ägt rum det senaste året. Området har efterbetats på ett godkänt sätt även om en del rator av gräs förekommer. Markskiktet varierar från helt blottad jord till saftiga och ganska högväxta tuvor av hundäxing. Av själva slåttern märks egentligen inget. Från min horisont skulle detta objekt enbart kunna ha efterbetats av nöt om jag inte vetat om att slåttern gällt. Beträffande drakblomman på östra spetsen så tror jag den är bortgrävd. Växtplatsen har spår av något som skulle kunna vara en grund skopa.

Falköping

Södra halvan av objektet var oslagen, medan den norra var slagen. Inget efterbete.

Orust

Naturresevat. Välskött. Träffade förvaltarna som var i full färd med diverse åtgärder på ön dock inte i denna ängen. De berättade att de slår ängen tidigast tre veckor efter midsommar och att de skulle låta djuren efterbete den ett tag efter mitt besök. Vid besöket var gräsväxten ganska frodig i partier. Kartan som jag fick stämde dåligt med verkligheten. Ängen är mycket mindre än TUVÅ:s redovisning, jmf blocken.

Orust

Betas endast med får i år 2008. Ingen slåttern utförd alltså. Vid besöket fanns mycket gräsväxt kvar och möjligen och förhoppningsvis betar fåren ytterligare en gång i år.

Skövde

Mycket välskött av Skövde ängs- och hagmarksförening. Finns inget mer att begära. Relativt hög gräslängd fanns enbart i vägdiket. Bäckmiljöerna helt OK också.

Tibro

Liten äng som sköts bra exemplariskt. Lieslätter samt efterbete med nöt.

Uddevalla

Fint objekt med gott om scharlakansvaxing! Pilgrimsfalksberget ovanför ängen ger extra karaktär åt hela miljön. Mycket tilltalande och välskött objekt! Ängen större än TUVAs redovisning, jmf blocket.

Ulricehamn

Tyvär inte slaget p.g.a. musarm hos slätterkarlen. En stor del av den utpekade ängen är egentligen skräpmark på grund av att den använts som upplag tidigare. Jag höll mig till det parti som var artrik ängsmark dvs på c:a 50procent av TUVAs areal. Pratade med ägarinnan som var över 80 år. Hon berättade att fältgentianan sedan rätt länge var borta. Objektet har tyvärr en mycket osäker framtid.

Ulricehamn

Tyvär helt ohävdad sedan kanske 4-5 år. Grovt aspsly fanns ganska rikligt i ängen. Kan bli fint igen med återupptagen hävd. I närområdet finns ytterligare f.d. ängar med förutsättning att hysa vityxne eller som passar att så ut vityxne i.

Ulricehamn

Fin äng som sköts väl. Inget efterbete såvitt jag kunde se.

Ulricehamn

Fin liten ängsyta som dessutom tycks ha efterbetats med nöt. Här fanns fjällskära med mellan 5 och 10 plantor.

Vara

Slaget men troligen inte krattat alls. Tovigt och högt gräs. Även med grenar/kvistar kvar på marken. Överlag ganska dåligt skött. 4 meter ut mot vägen har ej slagits alls. Ej heller slaget i söder under trädkärmen vilket är OK enligt kartan. Partier med rosor har sparats – Bra.

Vänersborg

Ett udda objekt eftersom det är ett utpräglat brynobjekt beläget mellan skog och åker. Det var inte helt solklart var gränsen för ängen gick åt åkern men jag tror att jag hamnade rätt. Bredden på ängen var c:a 7 meter bred. Sandig mark överlag bidra till låga värden. Låga värden in mot skogen kontrasterar mot höga värden ut mot åkern.

Åmål

Varierat objekt delvis ganska skuggat och "skogspåverkat", delvis öppet i enbuskmark.

Utslumpade slätterängar 2009

Ale

Fin liten slätteräng belägen alldeles intill en golfbana. I anslutning till ängen finns en naturstig. Av intressantare arter noterades stagg, knägräs, blodrot och ljung. Välskött objekt.

Bengtsfors

Ett litet objekt beläget på tomtmark mellan ett stort antal byggnader, bl.a. små härbren. Skötseln var ganska undermålig och ängen betydligt mindre än vad som framgår av kartan. Engagemanget för ängen förefaller svagt idag. Kungsmynna var en av få ljuspunkter här.

Bengtsfors

Mycket fina ängar belägna i ett fantastiskt landskap med stora kulturhistoriska värden. Områdets berghällar av lerskiffer hyser ett av landets finaste förekomster av hållristningar. Varierad ängsmark från fuktängar vid sjön till torra partier i höjdlägen.

Bollebygd

Maskinslagen äng som till stor del ligger på gammal åkermark. Kantzonerna som också är de fuktigaste hyste dock en del av naturlig ängsvegetation. Välskött objekt beläget i ett riktigt fint område. Ägarinnan berättar att provytor lagts ut på en annan äng som låg i närheten. Fundering; var det så att jag fick fel karta och att istället var där jag skulle inventera?

Borås

Jag har även i år följt förra årets anpassning av inventeringen. Mina gröna linjer täcker in vad som slås och som ingår i slätterobjektet. Skötseln väcker viss uppmärksamhet så till vida att delar av ängen närmast huset nu planterats med fruktträd och björk.

Borås

En smal vägrensslätteräng med syltåg, rödsvingel, svartkämpar, röllika, gråfibbla, nyponros, stagg, krypvide, liten blåklocka, kruståtel och daggekåpa. Objektet är i verkligheten mycket smalare, (mindre areal) än i verkligheten. I TUVAskiktet ingår även en stenmur t.ex.

Borås

Mycket fin äng som dessutom är lättillgänglig för närboenden och den förskola som ligger strax intill. Tillgängligheten gör ängen till en särskilt viktig pärla. Övriga

kvaliteter föreföll också höga. Välskött objekt med endast lite invintrande förna. Naturresevat.

Falköping

Objektet utgörs av en betesmark som jag trots detta gräsmätte. Det tidigare grustaget präglar området starkt. Rik torrängsflora. Ägaren berättar att de aldrig slagit området men att det var på gång för ett antal år sedan. En dialog fördes med representanter från länsstyrelsen och säkert är det detta som gör att området beskrivs som ängsmark i bl.a. TUVA-databasen. Underlaget bör om möjligt justeras.

Falköping

Ett för mig mycket välkänt objekt som utgörs av en åkerholme med stäppartad torräng som trots sin litenhet hyser en mycket rik flora. Gott om drakblomma så ev. slåtter måste ske med "finess", inte på rutin. Det brändes i våras tror jag men varför det inte slås vet jag inte.

Falköping

Ängsmark som inte för så länge sedan utgjordes av granplantering enligt närboende. Gånggrifterna är områdets främsta kvalitet. Det vore ypperligt att släppa upp de kor som fanns alldeles intill objektet och som såg väldigt sugna ut att få beta kullen istället för vallen. Jag pratade med ordföranden i hembygdsföreningen och han skulle kolla om detta gick att ordna. Han insåg att det skulle bli betydligt lättare att slå också. I efterhand har jag pratat med rådgivare i Skara och de har nu godkänt efterbete från och med den 15 september varje år.

Mark

Fin, liten och artrik sidvallsäng. Vissa delar är dock lite trivialare och gräsrika. Välskött men utan efterbete.

Orust

Ängsmark belägen på gammal åkermark. Dessa forna åkrar kan ofta hysa en rik och varierad flora. Hur det är just här vet jag inte eftersom detta var den sista ängen som besöktes den 4 november och att ängen var slagen för inte allt för länge sedan och dessutom mycket nära marken. Slåtterregimen med sen och "djup" slåtter tror jag är det bästa för denna typ av mark som ofta tas över av vecketåg. Lågstarrar och vildlin noterades i alla fall.

Tidaholm

Fint litet objekt med alltför mycket kvarlämnat gräs och förna. Djur finns alldeles i närheten så ett kortvarigt men välgörande efterbete borde gå att anordna utan större ansträngning. Bränning skulle också kunna vara ett alternativ att få bort gammal förna.

Tranemo

Ängen var dessvärre ohävdad i år. Troligen har den varit ohävdad ett par år. Jag kunde annars konstatera att den var mycket artrik och varierande. Återupptagen hävd vore av stort värde. I granskiftet växte nattviol.

Ulricehamn

Välskött men inte efterbetat. Djurhållaren har dock fått detta förslaget av markägaren som verkar mycket intresserad av sin äng. Björkarna som kantar ängen skulle successivt kunna tas bort även om jag inte tror att markägaren är så sugen på detta.

Ulricehamn

Tarmen längst i norr slås inte längre och ingår inte i mätningen. Ett litet mindre område i nordost har också lämnats i år, förhoppningsvis tillfälligt. I övrigt ett fint och välskött objekt dock utan efterbete.

Ulricehamn

Detta lilla område har Dalums Hembygdsförening skött som slåtteräng i många år. Området har tidigare varit en fin trädgård/park till en fin villa som ligger norr om ängen. Ängen hyser även ett fornminne i den södra delen. Naturvärdena är låga även om jag hittade gott om gullhavre, *Trisetum flavescens*, en art som inte setts på flera decennier i Ulricehamns kommun.

Ulricehamn

Efterbetades vid besöket av 5 hästar. Fint objekt i ett tilltalande landskap.

Ulricehamn

Fin liten remsa som maskinslås. Möjligen sker ett visst efterbete vissa år. I år fanns dock bara stolpar utan tråd. Utan efterbete riskerar objektet successivt förfalla genom att förnafilten blir allt mer ogenomtränglig.

Ulricehamn

Ett litet och delvis mycket blockrikt objekt vilket försvårade mätningen. Området är i gott skick och efterbetas av fjällkor.

Utslumpade slåtterängar 2010

Ale

Enligt skylten i vägkanten är detta en "Artrik vägkant". Det kan hända även om det var svårt att se det i oktober. Själva slänten var slagen vid ett tillfälle men ovankanten av renen var nog inte slagen alls. Vegetationen gjorde ett näringsrikt intryck och inslaget av värdefull flora torde vara ganska litet. Den del som inte utgör vägren var tyvärr inte slagen alls. I partier hyste denna mark en genuin gräsmarksflora med bl.a. stagg, Jungfru Marie nyckel och blåtåtel.

Ale

En fin slåtteräng som bara hävdats till mindre del. Delen framgår av den grönstreckade delen av kartan. Slåtterytan bör utökas så att övriga intilliggande, lättslagna ytor kommer med. JM nyckel och granspira noterades.

Bengtsfors

I partier mycket fina och välskötta slåtterängar, i andra delar ganska feta ytor med rik gräsväxt.

Borås

Ohävdad sedan flera år, se fotot på framsidan. Hög gräsväxt och pågående trivialisering och förbuskning.

Falköping

Brukaren var med och berättade att han slår varje år och att får efterbetar. De var för övrigt på plats vid besöket i november. Bra skick med andra ord.

Falköping

Åkerholme med stäppartad torräng och fornlämning på krönet. Mycket mossa finns här och tidigare art/area-analyser har visat på dominans av blodnäva och låg arttäthet. Slagen och välskött varje år.

Falköping

Sköts av ovan nämnde Arulf med medhjälpare. Mycket välskött och artrik stäppartad torräng.

Skövde

En klenod i slåtterängssammanhang. Välskött med låga mängder gräs kvar i ängen. Trädskikt av stort värde om än lite för tätt enligt Sundh Miljö's uppfattning.

Skövde

Tyvärr var dessa ängar ohävdade vid besöket. Jag bedömer att ohävdan varat mer än ett år. Rik flora i partier. Vore fint med återupptagen hävd eller åtminstone sent bete.

Tanum

Tveksamt om detta objekt slagits överhuvudtaget. Bete med nöt pågår dock och tycks fungera bra. Floran på torrbacken är rik och ett stort antal stänglar av ängsvädd sågs. De kvarvarande stänglarna indikerar att påsläppet varit sent vilket är bra för att värna om slåtterängsfloran. Betetrycket föreföll också tillräckligt trots sent påsläpp.

Tibro

Möjligen är detta en f.d. ängsmark som numera dock betas av häst. Någon slåtter hade knappast inte ägt rum eftersom det fanns en del ratad örnbräken. Hävden med häst var god.

Tranemo

På det här objektet är det de gamla grova hamlade lindarna samt jättekerna som står för de högsta värdena. Här finns dock även en del intressant flora i form av slåttergubbe, stagg, gökärt etc. Slåttern har dessvärre upphört. Istället betar nöt från c:a början av juli. Betestrycket har i år varit ganska OK men kan möjligen ökas ytterligare något.

Uddevalla

Fint objekt med lika mycket scharlakansvaxing som 2008 och 2009. Mycket tilltalande och välskött objekt! En nyhet är att vildsvin bökat i ängen på en mindre yta. Återstår att se om dessa blir välkomnande markstörare eller hatade markförstörare. Ängen är *större* än TUVA:s redovisning, jmf blocket.

Uddevalla

Blötmark med äldre diken. I bottenskiktet dominerade Sphagnum helt och hållet. Här fanns även gott om ängsvädd och kärtistel. Jag valde att följa blocket 64622781155 som utgör *en del* av TUVA:s ängsskikt. Övriga delar var utan tvekan betesmarker.

Ulricehamn

Fornåkrar som sköts med slåtter och bete med nöt. En del var hårt trampat och efterbetat, en annan del var måttligt betat och trampat och en tredje del var inte betad alls pga av avskärande diken som djuren valt att inte passera. För att vara fuktiga till blöta marker så är dessa helt flacka ängar på torvjord välskötta.

Ulricehamn

Liten stenbunden äng där ägarna tröttnat på det myckna slitet. Markägaren berättade att man slutat med lieslåttern för ett par år sedan. Nu betar amkor en period i början på juli eller slutet på juni. Perioden är ganska kort vilket också märktes av den mängden kvarvarande växtlighet. Betestrycket bör ökas rejält.

Ulricehamn

Välskött äng som nyligen gallrats på hassel och enstaka träd. Inget efterbete men det kanske går att ordna enligt markägaren jag pratade med.

Ulricehamn

Ett objekt som håller på att försämras. På ungefär halva objektet sker ingen slåtter alls idag, jmf avgränsning av jordbruksblocket. På resterande 50 procent sker maskinslåtter. Detta är förstås bättre än inget alls. Det lilla objektet hyser fortfarande en hel del intressant flora.

Ulricehamn

Ett objekt som jag besökt flera gånger bl.a. i samband med torrängsinventeringar. Det var mycket positivt att för första gången konstatera att efterbete skett på kullen. Under mina år har det alltid varit ohävdad, åtminstone vid tidpunkten för dessa besök. Det finns ett stort behov av att röja lövsly och hallon på delar av kullen. Befintliga enbuskar bör få vara kvar. OBS de återkommande låga värdena beror i första hand på att fältskikt saknas.

Vara

Ohävdad större åkerholme dominerad av ljung. Utöver ljung finns en hel del bevarandevärd ängsflora kvar. Åkerholmen är tillsammans med ytterligare ett par holmar mycket bra objekt för bränning om ingen slåtter eller efterbete kommer till stånd. De kan även vara bra objekt i forskningssyfte och som jämförelseobjekt. De omkringliggande åkrarna hyste säkert fler än 500 plantor åkerkulla, en rödlistad art.



LÄNSSTYRELSEN
VÄSTRA GÖTALANDS LÄN