



LÄNSSTYRELSEN
VÄSTRA GÖTALANDS LÄN

Länsrapport 2011

För tillsyn av alkohol och tobak samt
drogförebyggande arbete i Västra Götalands län

Rapportnr: 2012:82

ISSN: 1403-168X

Rapportansvarig: Ulrika Ankargren

Utgivare: Länsstyrelsen i Västra Götalands län, enheten för social hållbarhet

Rapporten finns som pdf på www.lansstyrelsen.se/vastragotaland under Publikationer/Rapporter.

Inledning

Länsstyrelsen samlar årligen in underlag från länets kommuner till den riksomfattande länsrapporteringen till Statens folkhälsoinstitut (FHI). FHI är central tillsynsmyndighet för alkohol och tobak och ansvariga för att följa upp den nationella folkhälsopolitiken där alkohol, narkotika, dopning och tobak (ANDT) är delområden. Enkäten ställs till kommunstyrelserna och besvaras av ett antal personer, t.ex. alkohol- och tobakshandläggare och kommunala ANDT-samordnare eller motsvarande. Denna enkät tillsammans med Länsstyrelsens egna uppgifter ligger till grund för den här rapporten som avser arbetet i Västra Götalands län. Göteborgs stad finns redovisat på en övergripande nivå i denna rapport. Resultat per stadsdel skickas separat till Göteborgs stad.

FHI publicerar årligen en nationell länsrapport rörande ANDT-arbetet i landet. Syftet med rapporten är att fånga upp länsstyrelsernas och kommunernas arbete. Resultatet från enkäterna är en del av underlaget till regeringens prioriteringar och beslut på området. Flera av frågorna inom tillsynsområdet är avsedda att fånga upp och studera de förändringar som skett i alkohol- och tobakslagstiftningarna. Vissa resultat kommer även att användas som indikatorer för att följa arbetet med Regeringens ANDT-strategi för perioden 2011-2015. Förhoppningen är att resultaten ska upplevas värdefulla för kommuner och länsstyrelse i ett fortsatt långsiktigt arbete.

Länsstyrelsens arbete

Länsstyrelsen ska arbeta för en trygg och säker närmiljö för medborgarna och en god hälsa på lika villkor. Detta görs genom en effektiv tillsyn inom alkohol- och tobaksområdet och ett förebyggande arbete inom ANDT i hela länet. Regeringen har tagit fram en samlad ANDT-strategi. Strategin gäller från 2011-2015 och beskriver mål, inriktning och prioriteringar för samhällets insatser och berör allt från tillsyn och förebyggande arbete till missbruksvård. Länsstyrelsen har i uppdrag att föra ut och sprida regeringens ANDT-strategi och arbeta för att de långsiktiga målen får genomslag i länet.

Kommunerna ger länsstyrelsen gott betyg både när det gäller rådgivning angående alkohollagens tillämpning och det stöd länsstyrelsen erbjuder via nätverksträffar för lokala ANDT-samordnare.

Rådgivning inom tillsynsområdet:

	Mycket bra				Mycket dåligt
5-gradig skala	5	4	3	2	1
Alkohollagen (procent)	31,1	46,7	8,9	13,3	-
Tobakslagen (procent)	17,5	37,5	35	10	-

Stöd genom regionalt ANDT-nätverk:

Svar	Procent
Ja, i stor utsträckning	55,3
Ja, i viss utsträckning	42,1
Nej	2,1

Länssamordning

Länsstyrelsen har regeringens uppdrag att samordna det ANDT-förebyggande arbetet i länet. För detta uppdrag finns två länssamordnare. Länssamordnarna är en länk mellan nationell, regional och lokal nivå och arbetar för att få till effektiva och hållbara strukturer för det ANDT-förebyggande arbetet i länet. Länsstyrelsen samverkar med olika nätverk för forskning och fungerar som en länk mellan forskare och praktiker. Information, kunskap och aktuell forskning sprids till kommuner och andra berörda. Under året har 10-15 olika konferenser och utbildningar genomförts och drygt 3 800 personer har deltagit.

Länsstyrelsen samordnar arbetet med att begränsa tillgängligheten av alkohol till ungdomar, bl.a. genom *Tänk Om* och *Tipsa polisen*. Insatser har skett löpande under året i samarbete med 31 kommuner, polisen, idéburna organisationer och FHI.

Det finns två regionala nätverk för samordning av ANDT-arbetet i länet med utgångspunkt i den nationella ANDT-strategin. Ett för lokala ANDT-samordnare eller motsvarande med syfte att sprida och dela kunskaper och erfarenheter. Och ett för regionala myndigheter, Västra Götalands samverkan mot droger, för att stärka och underlätta samverkan mellan myndigheter. Representerade är de fyra kommunalförbunden, Göteborgs stad, Västra Götalandsregionen, polismyndigheten, tullverket, kriminalvården, trafikverket och sammankallande är länsstyrelsen.

Ansvarsfull alkoholserving

Länsstyrelsens uppdrag är att sprida, förankra och fördjupa arbetet med metoden ansvarsfull alkoholserving i länet. Metoden är ett verktyg för att öka och förbättra kommunens tillsynsarbete. Att arbeta med metoden har även visat att det krogrelaterade våldet minskar. Via nätverket för högskolekårar har Länsstyrelsen arbetat för en ansvarsfull alkoholserving vid högskolorna. Arbetet har inneburit att samordna och se över kvaliteten och metoderna i kårernas interna utbildning i ämnet.

Tillsyn

Länsstyrelsen har regeringens uppdrag att vara tillsynsmyndighet över länets kommuner. Två folkhälsokonsulenter arbetar med tillsynsfrågor inom länsstyrelsen. Den nya lagstiftningen på alkohol- och tobaksområdet hade en stor påverkan på tillsynsarbetet under året. Alkohollagen trädde i kraft 1 januari 2011 och tobakslagen 1 augusti 2010. Länsstyrelsen har en kontrollfunktion och undersöker hur kommunerna följer lagstiftningen. Länsstyrelsen gjorde under året tillsyn enligt alkohol- och tobakslagen i tio kommuner, och ytterligare två kommuner fick uppföljningsbesök enligt tidigare beslut.

Utöver detta ger länsstyrelsen stöd till kommunerna och bidrar till att utveckla och samordna tillsynen av alkohol och tobak genom utbildningsinsatser och regionalt nätverk för alkohol- och tobakshandläggare. Ett tiotal konferens- och utbildningsdagar om tillsynsfrågor har Länsstyrelsen genomfört under året. Länsstyrelsen har även tagit fram informationsmaterial inom folköls- och tobakstillsyn till länets kommuner.

Länsstyrelsen har varit drivande medarrangör av *Vita Vänern* och *Vita kusten* – två insatser för samordnad tvärssektoriell tillsyn vid två strategiskt valda tidpunkter under sommaren. En samordnad tillsyn ger ett effektivare användande av olika myndigheters resurser och kunskap vid alkohol- och tobakstillsyn och bidrar till att uppmärksamma allmänhet, beslutsfattare och branschen om både problem och möjligheter med alkoholserving.

Kommunernas arbete

Kommunerna ansvarar för tillsyn av alkoholserving, folköls- och tobaksförsäljning enligt alkohol- och tobakslagen. Svarefrekvensen har varit mycket hög, vilket gör att rapporten är så gott som heltäckande för länet. 48 kommuner har besvarat de frågor som handlar om alkohol- och tobakstillsyn, 46 kommuner om avsnittet som rör tobakstillsynen och 48 stycken har besvarat frågorna om den övergripande drogförebyggande verksamheten i kommunen.

Kommunernas ANDT-förebyggande arbete

Samordning inom kommunen framhålls som en framgångsfaktor för ett långsiktigt hållbart arbete. Likaså att insatser som genomförs bygger på kartläggning av lokala behov och resurser, användande av kunskapsbaserade metoder och att de kontinuerligt följs upp och utvärderas. Under 2011 fanns det en särskilt utsedd samordnare eller motsvarande för ANDT i 32 kommuner. I en kommun omfattar det inte tobak och i några kommuner ingår inte dopningsfrågan. Vanligast är det en person som är ANDT-samordnare, brott- och drogförebyggande samordnare eller folkhälsoplanerare. Omfattningen av tjänsterna varierar. 15 kommuner har en heltidstjänst eller mer. Medel är en halvtidstjänst men flera kommuner har betydligt mindre procent än så för att bedriva ett kommunövergripande uppdrag inom ANDT.

Styrgrupper för det ANDT-förebyggande arbetet finns i 37 av länets kommuner. I de flesta fall är det Folkhälsoråd eller motsvarande. Där ingår ofta flera förvaltningar, främst barn- och utbildningsförvaltning, andra myndigheter, i sort sett alltid polisen, näringsliv och idéburna organisationer. De flesta kommuner, 37 stycken, uppger att det finns samvekan mellan det ANDT- och brottsförebyggande arbetet på lokal nivå.

Policyprogram för ANDT

En förutsättning för det förebyggande arbetet på lokal nivå är att det finns ett politiskt intresse och gemensamma mål. Ett politiskt förankrat program eller policy med mål som fastställer både riktning och aktiviteter samt uppföljning av verksamheten är ett stöd för att bedriva ett strukturerat och långsiktigt arbete.

36 kommuner har ett politiskt program där alkohol, narkotika och tobak lyfts fram. Dopning ingick i 20 av programmen. 16 kommuner har nyligen antagit sina program (2010-2011). Länsstyrelsen noterar att i sex av kommunerna är programmen från 2006 eller tidigare och de skulle behöva en genomgång och möjligen revideras. För att hålla en god kvalitet på det drogpolitiska programmet bör

det innehålla en genomförandeplan med ansvariga aktörer, mätbara mål. En plan för uppföljning och medel avsatta för genomförande av olika aktiviteter.

Innehåll i drogpolitiska program	Antal kommuner
Genomförandeplan med ansvariga aktörer	26
Mätbara mål	21
Plan för uppföljning	17
Medel avsatta för genomförande av olika aktiviteter	15

I kommunerna finns en rad andra policys som komplement till det drogpolitiska programmet. I stort sett alla har en alkohol- och drogpolicy utifrån sin roll som arbetsgivare. Ett trettiotal har en policy om alkoholförtäring på offentlig plats. 22 kommuner hade en policy om rökfri arbetstid under 2011. Essunga kommun har antagit en policy om tobaksfri arbetstid och Karlsborg är på väg att följa efter från 1 januari 2012. I ytterligare två kommuner är vissa förvaltningar rökfria men inte hela kommunen och i några kommuner pågår förberedande arbete för att införa rökfritt under 2012.

Många kommuner har en policy för drogförebyggande arbete på grundskolan (30) och gymnasiet (28). På grundskolan ingår alltid tobak och i nästa alla ingår även alkohol och narkotika. På gymnasiet ingår narkotika i alla och alkohol och tobak i merparten. Dopningsfrågan finns med i hälften av fallen och det ser ut på samma sätt i både grund- och gymnasieskola. 17 kommuner har som krav att idrottsföreningar har en alkohol- och drogpolicy för att få föreningsbidrag.

Drogeförebyggande insatser

I kommunerna arbetar man med olika verksamheter och insatser för att minska användningen och de skadeverkningar som ANDT orsakar. Störst påverkan på ungdomars konsumtion har tillgänglighetsbegränsande åtgärder d.v.s. att minska eller strypa tillgången på ANDT. Effektivast är lagar, regler och pris. Den sociala tillgängligheten är beroende av de normer och attityder som inverkar på efterfrågan. Parallellt behöver alltså insatser genomföras som påverkar efterfrågan. De preventiva insatser som genomförs inom ANDT-området handlar om att inte bruka, skjuta upp debut och minska bruk och är i stor utsträckning riktade till barn och unga.

Det förekommer en rad drogförebyggande insatser som berör alkohol och narkotikaområdet. I särklass vanligast är insatser mot langning av alkohol till minderåriga och olika typer av drogfria aktiviteter vid risktillfällen exempelvis skolavslutning. Siffran gällande rådgivning om alkoholvanor inom Primärvården kan vara lågt skattad eftersom det handlar om en annan myndighet och förutsätter att kommunen har god kännedom om regionens arbete. Insatser riktade till studenter görs främst på våra studentorter Borås, Göteborg, Skövde och Trollhättan.

Insatser	Antal kommuner
Åtgärder mot langning	43
Drogrfria aktiviteter (ex. vid skolavslutning)	41
Aktivt arbete mot media med fokus på alkohol och narkotika	35
Föräldraprogram om alkohol/droger, åk.6-9	34
Utskick till föräldrar med info om ANDT	33
Insatser som bygger på samverkan för tidig upptäckt	31
Gruppverksamhet för barn till missbrukare	31
Åtgärder för att upprätthålla åldersgränser (alkohol)	27
Rutiner för samtal om alkoholvanor/rådgivning (Primärvården)	24
Åtgärder kring trafiknykterhet	16
Strukturerade program för riskutsatta förskolebarn	16
Insatser för att begränsa alkohol- o narkotika bland studenter	4

Tobakspreventivt arbete handlar i stor utsträckning om olika åtgärder för att upprätthålla åldersgränsen så minderåriga inte ska kunna komma över tobaksvaror. 27 kommuner uppger att man arbetar med det. Många kommuner (34) arbetar för att främja rökfria skolgårdar. Vi vet att det röks på många av länets skolgårdar idag trots att den enligt tobakslagen är förbjudet sedan 1993. Betänk också att flera kommuner är s.k. rökfria kommuner och att skolan är en arbetsplats för barn och ungdomar. Länsstyrelsen anser att detta är ett prioriterat område där skolans policy och förebyggande arbete behöver utvecklas, ökad tillsyn av försäljningsställen i synnerhet de som är belägna nära skolor och miljötillsyn av skolgårdar behöver genomföras. Det är förhållandevis få kommuner som har en handlingsplan för tobaksavvänjning på grundskolan respektive gymnasieskolan (grundskolan 8 och gymnasiet 4 kommuner). Det är vanligare med strukturerade program för att förebygga tobaksbruk på grundskolan (16 kommuner) jämfört med gymnasiet (4 kommuner). Inom Göteborgs stad finns stora variationer mellan skolor och stadsdelar.

Insatser mot dopning sker i mindre omfattning än insatser som berör alkohol, narkotika och tobak. 15 kommuner arbetar med olika åtgärder mot dopning varav åtta har ett samverkansprojekt med träningsanläggningar (se under metoder nedan). Ett fåtal kommuner (8) har ett aktivt arbete mot media med fokus på dopning.

Metoder i det förebyggande arbetet

Krogar mot knark

Detta är en metod för att minska och försvåra användandet av narkotika i krogmiljö. Arbetet har utvecklats i 21 av landets kommuner och startade 2008. Fem kommuner i länet, Lilla Edet, Trollhättan, Vänersborg, Göteborg och Skövde kommun har arbetat med metoden och var anslutna till det nationella nätverket krogar mot knark under 2011. Åmåls kommun uppger i länsrapporten att man har ett liknande arbetssätt. Bärande komponenter i metoden är; politisk förankring, kartläggning av narkotikasituationen på krogen, utbildning för restauranganställda, samverkansgrupp med kommun, polis och bransch samt krogmiljöronder. Alla kommuner har en samverkansgrupp för arbetet och de flesta har en politisk förankring. Flera men inte alla erbjuder utbildningar. Ett utvecklingsområde som Länsstyrelsen kan se är att endast en kommun har kartlagt narkotikasituationen på krogarna i kommunen. Länsstyrelsen anser att det är en fördel att använda de befintliga strukturer som finns runt Ansvarsfull alkoholserving i kommunerna och bygga vidare med narkotikaförebyggande arbete i krogmiljö.

Kronobergsmodellen (eller liknande)

Detta är en polisiär arbetsmetod för att förebygga våld i offentliga miljöer. Metoden syftar till att begränsa ungdomars alkoholdrickande och på så sätt minska den alkoholrelaterade våldsbrottsligheten bland unga. Modellen består av tre delar; beslagtagande av alkohol från ungdomar, kontakt med föräldrar och polisingripande mot misstänkta langare. Direktförverkan d.v.s. att beslagta alkohol från ungdomar är vanligt förekommande i kommunerna särskilt vid risktillfällen som exempelvis valborg och skolavslutning. Arbetsmodellen med alla dess delar förekommer i mer begränsad omfattning och varierar i länet.

Följande 25 kommuner uppger att man arbetar med Kronobergsmodellen:

Alingsås	Borås	Dals-Ed	Essunga
Falköping	Göteborg	Hjo	Lerum
Lilla Edet	Mark	Mellerud	Skara
Skövde	Stenungsund	Strömstad	Svenljunga
Tanum	Tidaholm	Tranemo	Trollhättan
Udevalla	Ulricehamn	Vänersborg	Vårgårda
Åmål			

100 % ren hårdträning eller liknande

Konceptet 100 % ren hårdträning har utvecklats i Stockholm och handlar om att förebygga dopning. I vårt län har liknande samverkansprojekt pågått under flera år där kommun, polis och bransch går samman för att motverka dopning. Arbetet består av samverkan mellan träningsanläggningar, polis och kommun, policy och handlingsplan samt utbildning av personal på träningsanläggningar. Flera gym har skrivit in i sina avtal med medlemmarna att man kan kräva provtagning och vid positivt test blir konsekvensen avstängning. Åtta kommuner i länet bedriver samverkan med branschen för att minska dopning, Borås, Falköping, Lidköping, Lilla Edet, Skövde, Trollhättan, Uddevalla och Vänersborg. Länsstyrelsens bedömning är att dessa kommuner har utvecklat ett bra dopningsförebyggande arbete och det som behöver förstärkas är kunskaper inom behandling och missbruksvård för att säkerställa hela kedjan från förebyggande arbete till behandling.

SMADIT

SMADIT är en Samverkan Mot Alkohol och Droger i Trafiken mellan flera myndigheter. Samverkande parter är polis, frivården, socialtjänst och beroendevård. Syftet är att minska antalet påverkade förare på både väg och till sjöss. Den som ertappas för ratt/sjöfylleri eller drogpåverkan ska erbjudas samtal inom 24 timmar (i de flesta fall) och motiveras till behandling. Trafikverket haft en samordnande roll för SMADIT i länet där alla kommuner ingår. I länsrapporten uppger 26 kommuner att man arbetar med SMADIT. Detta överensstämmer inte med Trafikverkets uppgifter och kan bero på dålig kännedom om arbetet i den egna kommunen men också på att det i vissa fall är ytterst få personer som rapporteras och kommer till socialtjänstens kännedom.

Föräldrastöd

Målsättningen med föräldrastöd är att via föräldrarna främja barns hälsa och positiva utveckling för att öka barnets skydd mot ohälsa och sociala problem. För att stärka föräldrar i deras föräldraskap erbjuder kommunerna ett brett utbud av föräldrastödsprogram där föräldrar ges möjlighet att träffas och samtala utifrån strukturerade och utvärderade metoder.

Föräldrastöds program	Antal kommuner
Effekt/ÖPP	32
COPE	18
Vägledande samspel, ICDP	16
Komet	14
Familjeverkstan	11
De otroliga åren	6
Aktivt föräldraskap	5

Annat föräldrastöd som nämns är Föräldrakraft, Connect, Föräldrastegen eller Steg för steg, Prep, Barnen i våra hjärtan, Småbarnsliv, Älskade förbannade tonåring, Fritsla föräldraprogram, Alla Överens, Marte Meo och Pinocchio.

Kommunernas tillsynsarbete

Kommunerna har ansvar för den direkta tillsynen av restauranger med serveringstillstånd och försäljning av alkohol och tobak i detaljhandeln. Kommunen ska försäkra sig om att all försäljning av alkohol och tobak sker ansvarsfullt och att alkohol- och tobakslagen efterlevs.

Vanligast är att det är socialnämnd eller liknande som ansvarar för tillståndsprövningen vid folkölsförsäljning och alkoholservering (nästan 80 %). I 10 procent är det kommunstyrelsen och något fall miljönämnd eller liknande. Ansvaret för tobakstillsynen är betydligt spretigare fördelat. Länsstyrelsen anser att det påverkar och försvårar det samlade tillsynsansvaret för tobak i kommunen. Särskilt tydligt blir det när det handlar om efterlevnaden av rökfria skolgårdar där många aktörer måste samverka för att det ska ge resultat, alkoholhandläggare, tobakshandläggare, rektor, elever, övrig skolpersonal och därtill olika nämnder.

Tobakstillsyn	Kommunstyrelse	Socialnämnd	Miljönämnd	Annat
Detaljhandel med tobak	4,4 %	55,6 %	35,6 %	4,4 %
Rökfria skolgårdar	4,8 %	2,4 %	78,6 %	14,3 %
Rökfria serveringsmiljöer	4,5 %	25 %	70,5 %	0 %
Övriga rökfria miljöer	16,7 %	9,5 %	68 %	4,8 %

Alkoholtillsyn

Under 2011 fanns det drygt 47 årsarbetskrafter i länet för arbetet med tillsyn enligt alkohollagen. Göteborg har av förklarliga skäl flest anställda, nio stycken, som arbetar med tillståndsprövning och tillsyn över servering av alkoholdrycker och 4,5 som arbetar med tillsyn över detaljhandel med folköl. Medel i övriga kommuner är 0,61 årsarbetskrafter för tillståndsprövning och tillsyn över alkoholservering och 0,16 årsarbetskrafter för tillsyn över folkölsförsäljningen.

De flesta kommuner (41) har en tillsynsplan för tillsyn enligt alkohollagen. I drygt hälften av dessa var tillsynsplanen politiskt förankrad och beslutad. Ett sådant beslut ger handläggaren bra stöd i verksamheten.

Det totala antalet restauranger med stadigvarande serveringstillstånd i länet är 1 861 stycken, vilket är en ökning med 36 stycken sedan 2010. Antal tillfälliga tillstånd till allmänheten är totalt 293 (jmf 2010 =256) och antal tillfälliga tillstånd till slutna sällskap är 839 (jmf 2010=994). Det framgår tydligt att turistkommunerna längs Bohuskusten har ett stort antal restauranger med tillstånd i förhållande till sin storlek. Göteborg som är en storstad och skiljer sig betydligt från övriga kommuner.

Ansvarsfull alkoholservering

Syftet med metoden är att minska det krogrelaterade våldet. Det görs genom att minska berusningsgraden inne på krogarna och att hindra alkoholservering till minderåriga. Metoden är utvärderad och visar på minskat våld. Metoden innehåller flera olika komponenter, i huvudsak, samverkan mellan bransch och myndigheter, utbildning av restaurangpersonal och ökad tillsyn.

Arbetsmodell för ansvarsfull alkoholserving:

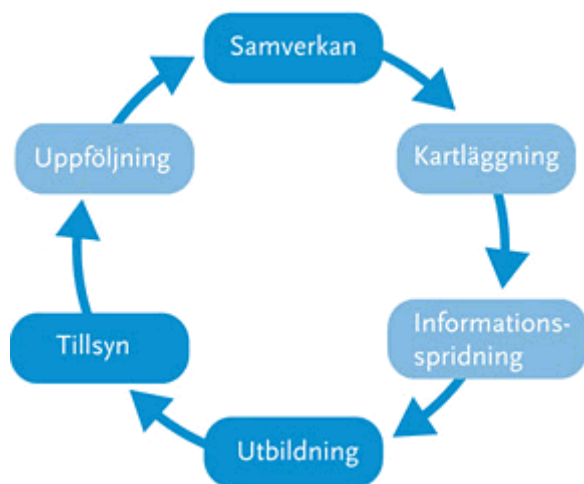
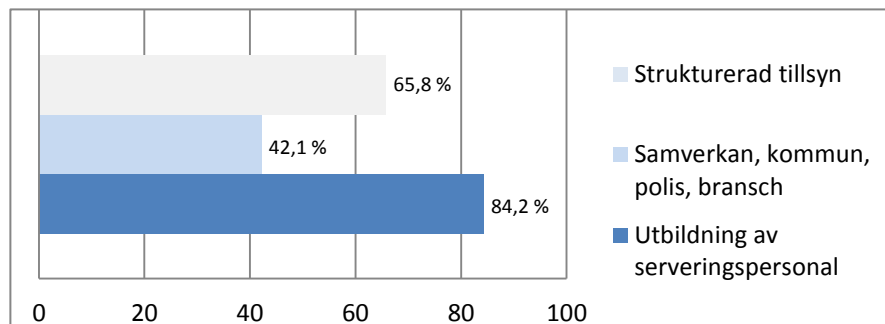


Bild: www.fhi.se

I länet arbetar 40 kommuner med Ansvarsfull alkoholserving eller liknande metod men i varierande omfattning. Alla kommuner har inte utvecklat alla delar i metoden utan här finns variationer som förstås kan påverka vilken effekt metoden får. Länsstyrelsen anser att metoden är ett bra verktyg som kombinerar prevention och tillsyn på ett effektivt sätt.



Detaljhandel med folköl

Det totala antalet försäljningsställen av folköl i länet är 1224 stycken, flest (451) finns i Göteborg. Det är samma nivå som föregående år. Antal tillsynsbesök under året har varit 721, varav 296 gjordes i Göteborg. En kommun, Lilla Edet, har meddelat varning till ett försäljningsställe. Alla försäljningsställen ska ha ett egenkontrollprogram. Detta kontrollerades vid tillsynsbesöken och det visade det sig att i Göteborg hade 34 procent av handlarna ett egenkontrollprogram medan det i övriga kommuner var 76 procent som hade det. Jämfört med Göteborg är det bra i övriga kommuner men jämfört med tillsynen förra året är det en försämring, då hade 96 procent av handlarna i övriga kommuner ett egenkontrollprogram. Skillnaden mellan Göteborg och övriga kommuner kan ha en rad förklaringar men en kan vara att alla kommuner utan Göteborg arbetar med VisaLeg som är en modell där det finns ett stöd kring just egenkontroll-program.

Tobakstillsyn

Det är få personer som arbetar med tobakstillsyn över detaljhandeln i länet. Totalt 11,37 årsarbetskrafter, varav 4,5 arbetar i Göteborg. I genomsnitt innebär det en tjänst på 0,16 procent per kommun (exkl. Göteborg där det är 0,25). När det gäller tillsynen av rökfria miljöer exempelvis skolgårdar så utförs det i mycket lite omfattning, i genomsnitt 0,06 procent av en tjänst.

38 kommuner har en årlig tillsynsplan för detaljhandel med tobak och i fem av dem ingår även rökfria miljöer. I 26 av kommunerna är det politiskt beslutade. 36 kommuner tar ut en tillsynsavgift från näringsidkaren.

Under 2011 fanns det totalt 1 722 försäljningsställen anmälda som säljer tobaksvaror, flest i Göteborg med 550 stycken. 36 kommuner har genomfört tillsynsbesök under året. Totalt har det gjorts 1 198 tillsynsbesök enligt tobakslagen. Alla försäljningsställen ska ha ett egenkontrollprogram. Detta fanns i 711 av de besökta försäljningsställena (uppgift saknas för Göteborg). Sju kommuner, Ale, Essunga, Göteborg, Lerum, Tanum, Trollhättan och Vänersborg genomförde tillsynsbesök tillsammans med polisen. Vid tre tillfällen har kommunen begärt hjälp av polisen, det skedde i Lerum, Skara och Vänersborg. I några kommuner (5) har polisen själv genomfört tillsynsbesök utan kommunens medverkan. Ingen av de svarande kommunerna har ett skriftligt samverkansavtal mellan kommunen och polisen gällande tillsynen över detaljhandel med tobaksvaror.

Ale kommun har meddelat ett försäljningsförbud enligt tobakslagen under fyra månader. Tre kommuner har meddelat beslut om varning enligt tobakslagen, ett i Lilla Edet respektive Vänersborg och två i Borås. Gullspångs kommun har meddelat beslut om föreläggande utan vite i ett fall då det handlade om att försäljning skett utan att det fanns ett egenkontrollprogram. Vänersborgs kommun har vid tre tillfällen meddelat beslut om förbud utan vite på grund av försäljning till minderåriga.

De vanligaste åtgärderna för att förbättra efterlevnaden av åldersgränser är utbildning och information i samband med tillsynsbesök, strukturerad tillsyn och dialog med näringsidkaren samt utskick av information till försäljningsställen av tobak. Antal tillsynsbesök har därmed stor betydelse för ett effektivt förebyggande arbete.

När det gäller miljötillsyn enligt tobakslagen har 13 kommuner genomfört tillsyn i serveringslokaler och totalt antal tillsynsbesök var 149 stycken i länet. Endast tre kommuner, Sotenäs, Svenljunga och Vänersborg har gjort tillsynsbesök hos skolor enligt tobakslagens bestämmelser om rökfria skolgårdar. Sotenäs har besökt 13 skolor och de andra kommunerna enstaka skolor. Länsstyrelsen anser att tillsynen och efterlevnaden av rökfria skolgårdar måste förbättras och antal tillsynsbesök öka. Barn och ungdomars hälsa och arbetsmiljö borde vara självklart att prioritera i alla kommuner.

Bilaga 1. ANDT-samordning

Kommun	samordnare	tid för ANDT(åa)	politiskt program(år)	rökfri kommun(*tobaksfri)	ANDT-policy, grunds.	ANDT-policy, gym	ANDT-policy, idrottsf.
Ale	1	1		1		1	
Alingsås	1	1	2010	1		1	1
Bengtstors	1	0,25	2009				
Bollebygd	1	0,5	2008	1			
Borås	1	1	2007	1	1	1	
Dals Ed		0,01			1	1	
Essunga	1	0,5	2011	1*	1		
Falköping	1	1	2009		1	1	
Färgelanda							
Grästorp					1		1
Gullspång		0,1	2010				
Göteborg	1	3	2007	1	1	1	1
Götene							
Herrljunga	1	0,2	2011		1	1	1
Hjo							
Härryda				1	1	1	
Karlsborg		0,2			1		1
Kungälv	1	0,4	2011	1	1	1	
Lerum	1	1	2006	1	1	1	
Lidköping	1	1	2004		1	1	
Lilla Edet	1	1,2	2010	1	1		1
Lysekil	1	0,25	2009	1	1	1	
Mariestad		0,1	2008	1	1	1	
Mark		0,2	2008				
Mellerud		0,1	2004	1	1	1	1
Munkedal		0,1		1			
Mölndal	1	0,5	2009	1	1	1	
Orust	1	1	2010				1
Partille	1	0,1	ja	1	1	1	
Skara	1	1,5	2007	1	1	1	
Skövde	1	1	2011	1	1	1	
Sotenäs	1	0,4	2011	1			1

Stenungsund	1	1	2011		1	1	
Strömstad	1	0,6	2011		1	1	
Svenljunga	1	0,25	2006				
Tanum	1	1,25	2011	1	1		1
Tibro							
Tidaholm				1			
Tjörn	1	0,5	2009		1	1	
Tranemo	1	0,25	2005				
Trollhättan	1	1	2009		1	1	1
Töreboda					1	1	1
Uddevalla	1	1	2011	1	1	1	1
Ulricehamn	1	0,5	2011		1	1	
Vara			2011				
Vårgårda		0,1	2003				1
Vänersborg	1	1	2011		1	1	1
Åmål	1	0,25	ja	1	1	1	1
Öckerö	1	0,5				1	1
VG län	32		36	22	30	28	17
*tobaksfri kommun							

Bilaga 2. Kommunernas ANDT-förebyggande arbete inom föräldrastöd

Kommun	Effekt/ÖPP	COPE	ICDP	KOMET	Familjeverks.	De otroliga åren	Aktivt föräldras.
Ale		1			1		
Alingsås	1	1	1		1	1	
Bengtstors	1	1	1	1			
Bollebygd	1						
Borås	1	1			1		
Dals Ed	1		1				
Essunga		1					
Falköping	1		1		1	1	
Färgelanda			1				
Grästorp		1		1			
Gullspång		1	1				
Göteborg							
Götene	1	1					
Herrljunga	1		1				1
Hjo	1			1			
Härryda							1
Karlsborg	1		1				
Kungälv	1			1			
Lerum	1						
Lidköping	1	1		1			
Lilla Edet	1		1	1			
Lysekil	1			1			
Mariestad		1		1		1	
Mark					1		
Mellerud	1		1				1
Munkedal		1	1				
Mölndal	1				1	1	
Orust			1	1			
Partille	1				1		
Skara	1					1	
Skövde	1			1			
Sotenäs	1			1			

Stenungsund	1			1	1		
Strömstad	1		1				
Svenljunga	1	1					
Tanum	1		1		1		
Tibro							
Tidaholm							
Tjörn	1						1
Tranemo		1					
Trollhättan	1						
Töreboda	1						
Uddevalla			1			1	
Ulricehamn	1	1					1
Vara	1	1					
Vårgårda	1	1		1			
Vänersborg	1			1	1		
Åmål		1	1		1		
Öckerö		1					
VG län	32	18	16	14	11	6	5

Bilaga 3. Antal serveringstillstånd till allmänheten och slutet sällskap, kommunvis

Kommun	Allmänheten 2011-12-31	Slutet sällskap	Allmänheten 2010-12-31	Slutet sällskap2
Ale	7	3	5	2
Alingsås	24	3	24	3
Bengtstors	15	1	16	1
Bollebygd	6	0	5	0
Borås	84	15	78	17
Dals-Ed	6	0	6	0
Essunga	3	0	5	0
Falköping	26	7	30	8
Färgelanda	6	1	7	1
Grästorp	7	1	6	1
Gullspång	9	0	7	0
Göteborg	608	48	592	48
Götene	12	0	12	0
Herrljunga	6	3	6	3
Hjo	12	0	8	0
Härryda	23	4	25	4
Karlsborg	17	6	18	6
Kungälv	36	3	37	4
Lerum	22	2	21	2
Lidköping	42	2	37	2
Lilla Edet	6	0	7	0
Lysekil	32	4	31	5
Mariestad	30	3	30	3
Mark	23	1	22	2
Mellerud	19	0	23	0
Munkedal	11	1	9	1
Mölndal	34	4	34	5
Orust	29	1	28	1
Partille	14	7	14	6
Skara	24	5	26	5
Skövde	52	10	47	10
Sotenäs	49	4	49	4

Stenungsund	19	0	19	0
Strömstad	51	2	55	1
Svenljunga	13	1	12	1
Tanum	49	1	41	1
Tibro	7	1	7	1
Tidaholm	9	4	5	4
Tjörn	29	1	29	1
Tranemo	11	0	9	0
Trollhättan	45	4	44	6
Töreboda	10	2	9	2
Uddevalla	50	4	45	5
Ulricehamn	21	2	23	2
Vara	18	1	19	1
Vårgårda	7	0	8	0
Vänersborg	34	1	35	1
Åmål	17	0	18	0
Öckerö	14	0	11	1
VG län	1698	163	1654	171

Bilaga 4. Antal tillsynsbesök av restauranger i Västra Götalands län

Kommun	Dagtid/2011	Dagtid/2010	Kl.20-23/2011	Kl.20-23/2010	Kl.23+/2011	Kl.23+/2010
Ale		6		8	1	
Alingsås	11		14	19	48	25
Bengtstors	7	11	2			
Bollebygd	1		5	2		
Borås	35	3	53	10	55	8
Dals Ed	3	4				
Essunga		2	2	1	3	1
Falköping		6	2	17	1	18
Färgelanda	5	1				
Grästorp	7		3			
Gullspång		7		1		
Göteborg	30				552	668
Götene	11		3			
Herrljunga				4		1
Hjo	10	5		10		5
Härryda						
Karlsborg	10	12	9		1	
Kungälv	21	15	12	17	26	15
Lerum	20	10	12	9	10	19
Lidköping	13	30	41	12	9	9
Lilla Edet		7	3		2	
Lysekil		6		15		11
Mariestad	33	6	27	3	5	2
Mark	17	15	13	18	9	15
Mellerud	7	17	11	3	5	2
Munkedal		5		4		
Mölnadal		24		50		8
Orust						
Partille	11	2	7	15	7	4
Skara	29	2	15	2	15	1
Skövde	6	25	5	14	91	13
Sotenäs	5	20	15	20	10	20

Stenungsund				1		
Strömstad	28	28	4		6	
Svenljunga	5		2			
Tanum	6	25	14	20	5	10
Tibro	2	8	4	16		3
Tidaholm	3	6	2	3	3	1
Tjörn		22		25		10
Tranemo						
Trollhättan	5	30	50	50	50	20
Töreboda		11		20		2
Uddevalla	10	32	28	18	52	18
Ulricehamn	7	3				
Vara	9	6	4	4	2	3
Vårgårda	2	5	5	2		2
Vänersborg	16	15	31	17	10	4
Åmål	8	10		2	9	
Öckerö				9		9
VG län	393	442	398	433	987	927

Bilaga 5. Detaljhandel med folköl

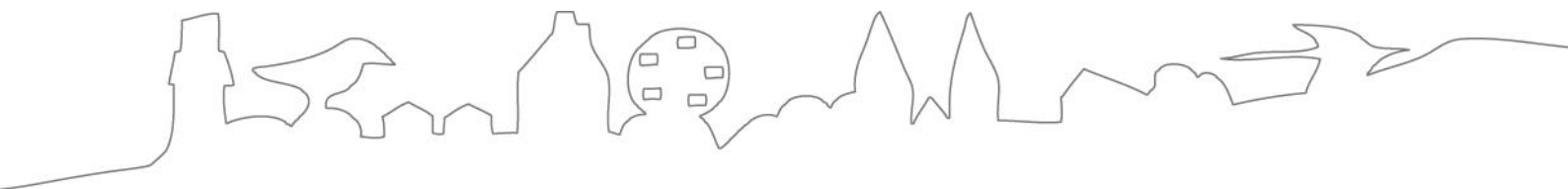
Kommun	Antal försäljningsställen 2011	jmf. 2010	Antal tillsynsbesök 2011	jmf, 2010	Egentillsynsprogram 2011	jmf 2010
Ale	16	25	16		16	
Alingsås	18	24	18	24	18	23
Bengtstors	12	12	12	12	12	12
Bollebygd	3	5	8		2	
Borås	70	70	23		10	
Dals Ed	4	4	4	4	3	2
Essunga	5	6	5		5	
Falköping	23	23		21		23
Färgelanda	8	9	9	9	7	8
Grästorp	4		4		4	
Gullspång	4	5		5		5
Göteborg	451	416	296	416	100	
Götene	9		9		9	
Herrljunga		9				
Hjo	6	6				
Härryda	32					
Karlsborg	8	9	8	8	4	4
Kungälv	19	32	21		17	
Lerum	21	22	24	22	24	22
Lidköping	20	20		20		20
Lilla Edet	8	9	1	7	1	6
Lysekil	17	21				
Mariestad	10	25				
Mark	24	28	28	28	23	28
Mellerud	9	10	9	12	8	8
Munkedal	12	13		13		8
Mölnadal	42	40	35	20		20
Orust						
Partille	19	15	13	15	13	14
Skara	10	12		12		12
Skövde	31	32	26	29	26	29
Sotenäs	12	23	13	15	11	15

Stenungsund	12	18	12		3	
Strömstad	45					
Svenljunga	8	10	9		4	
Tanum	18	24	14	16	12	16
Tibro	11	8	11	8	11	
Tidaholm	8	7				
Tjörn	15	15	15	15	11	15
Tranemo	11					
Trollhättan	46	45	30	40	25	40
Töreboda		11				10
Uddevalla	34	48				
Ulricehamn	14	14		14		14
Vara	14	18				
Vårgårda	7	6	7		7	6
Vänersborg	25	28	26	28	24	28
Åmål	14	13	14	13	11	10
Öckerö	15	15		15		15
VG län	1224	1205	720	841	421	413

Bilaga 6. Detaljhandel med tobak

Kommun	Antal försäljningsställen 2011	jmf. 2010	Antal tillsynsbesök 2011	jmf. 2010	Egentillsynsprogram 2011
Ale	27	28	35		25
Alingsås	37	40	41	40	37
Bengtstors	13	15	13	19	13
Bollebygd	6	7	6		6
Borås	121	115	52	12	120
Dals Ed	7	7	7	8	3
Essunga	7	9	7	9	7
Falköping	32	31		30	20
Färgelanda	7	8	8	10	6
Grästorp	7	7			
Gullspång	4		1		
Göteborg	550	620	393	687	
Götene	19	20		2	
Herrljunga		20			
Hjo	9	8		1	
Härryda	28		30		22
Karlsborg	11	10	12	9	
Kungälv	30	45	40		11
Lerum	28	36	28	46	28
Lidköping	51	54		5	
Lilla Edet	12	12	1	13	10
Lysekil	32	32	31	15	
Mariestad	38	49	1	7	
Mark	42	55	56	72	41
Mellerud	11	14	11	16	9
Munkedal	15	17			15
Mölnadal		63		35	
Orust					
Partille	34	32	29	28	30
Skara	22	26	36	30	22
Skövde	49	44	40	41	24
Sotenäs	34	35	10	28	8

Stenungsund	16		16		4
Strömstad	64	65	60	65	15
Svenljunga	11	11	13		11
Tanum	22	26	14	17	16
Tibro					
Tidaholm	14	14		6	
Tjörn	18	18	18	18	17
Tranemo	11				
Trollhättan	73	48	37	1	60
Töreboda	8		2		
Uddevalla	66	55	84	75	66
Ulricehamn	26	14		12	20
Vara	23	21	23	1	7
Vårgårda	9	11	9	10	9
Vänersborg	48	48	16	1	4
Åmål	16	16	18	19	13
Öckerö	14	14		14	12
VG län	1722	1820	1198	1402	711



LÄNSSTYRELSEN
VÄSTRA GÖTALANDS LÄN