



LÄNSSTYRELSEN  
VÄSTRA GÖTALANDS LÄN

# Tillsynsveckan hösten 2013

Koll på länet – tillsyn för ett hållbart samhälle



Rapportnr: 2013:100

ISSN: 1403-168X

Rapportansvarig: Ulrika Samuelsson, miljöskydds enheten

Projektansvarig: Cecilia Öhman, veterinär- och djurskydds enheten

Foto: Jane Bäckman, Kristina Höök-Patriksson och Måns Langhjem

Utgivare: Länsstyrelsen i Västra Götalands län

Rapporten finns som PDF på [www.lansstyrelsen.se/vastragotaland](http://www.lansstyrelsen.se/vastragotaland) under Publikationer/Rapporter.

## Innehållsförteckning

Inledning.....	4
Aktiviteter .....	5
Beskrivning av delprojekten .....	6
Godkända hovslagare .....	6
Kyrkliga kulturminnen .....	6
Tillsyn av överförmyndare .....	7
Kontroll av nedläggning av fiberkabel.....	7
Tillsyn av import och export av avfall.....	8
Tillsyn enligt tobakslagen samt Verksamhetstillsyn enligt tobaks- och alkohollagen .....	8
Fisketillsyn.....	10
Resultat av tillsynsveckan .....	11
Godkända hovslagare .....	11
Kyrkliga kulturminnen .....	11
Tillsyn av överförmyndare .....	12
Kontroll av nedläggning av fiberkabel.....	12
Tillsyn av import och export av avfall.....	13
Tillsyn enligt tobakslagen samt verksamhetstillsyn enligt tobaks- och alkohollagen .....	14
Fisketillsyn.....	15
Resultat av medieinsatser .....	16
Godkända hovslagare .....	17
Kyrkliga kulturminnen .....	17
Tillsyn av överförmyndare .....	17
Kontroll av nedläggning av fiberkabel.....	17
Tillsyn av import och export av avfall.....	18
Tillsyn enligt tobakslagen samt verksamhetstillsyn enligt tobaks- och alkohollagen .....	18
Fisketillsyn.....	18
Reflektion och utvärdering av tillsynsveckan hösten 2013 .....	19
Godkända hovslagare .....	19
Kyrkliga kulturminnen .....	19
Tillsyn av överförmyndare .....	19
Kontroll av nedläggning av fiberkabel.....	19
Tillsyn av import och export av avfall.....	20
Tillsyn enligt tobakslagen samt verksamhetstillsyn enligt tobaks- och alkohollagen .....	20
Fisketillsyn.....	20

## Inledning

---

Länsstyrelsen i Västra Götalands län har under året genomfört två tillsynsveckor i projektform. Vi valde en vecka på våren och en på hösten. Med tillsynsveckorna har vi kunnat fokusera ytterligare på vårt viktiga tillsynsuppdrag, samtidigt som vi har ökat omvärldens kunskap om Länsstyrelsens roll som tillsyns- och kontrollmyndighet.

Under höstens tillsynsvecka genomfördes sju delprojekt. Mer än 300 tillsynsärenden hanterades spridda över flertalet av länets kommuner.

Tillsynsveckorna har gett god respons både internt inom myndigheten och i omvärlden via media.

Vi har därför beslutat att ha särskilda tillsynsveckor även under 2014.

## Aktiviteter

---

Målet med tillsynsveckorna är att öka omvärldens kunskap om Länsstyrelsens roll som tillsyns- och kontrollmyndighet. Syftet är att få ökad uppmärksamhet för Länsstyrelsens tillsyns-/kontrollroll, stärka Länsstyrelsens varumärke och att Länsstyrelsen dessutom själv bestämmer dagordningen för hur och vad vi vill presentera om vårt tillsynsarbete.

Under vecka 17, 2013 genomfördes åtta delprojekt inom lika många fokusområden. Under vecka 40, 2013 genomfördes ytterligare en tillsynsvecka. Vi valde att fokusera tillsynen under denna vecka till åtta tillsynsområden fördelat på sju enheter. Under höstveckan prioriterades följande områden:

- Kulturmiljöenheten: Kyrkliga inventarier
- Vattenvårdsenheten: Fisketillsyn
- Enheten för Social hållbarhet: Rökförbudet på skolgårdarna samt Verksamhetstillsyn enligt alkohol- och tobakslagen
- Miljöskyddsenheten: Industrier som exporterar/importerar avfall
- Veterinär- och djurskyddsenheten: Tillsyn av hovslagare
- Rättsenheten: Överförmyndartillsyn
- Naturvårdsenheten: Samråd om nedläggning av fiberkabel

Tillsyn skedde övergripande över hela Västra Götalands län. Ett riktat urval gjordes av respektive enhet bland lämpliga tillsynsobjekt. Tillsynsobjekten skulle vara representativa, visa på bredden av Länsstyrelsens verksamhet samt vara intressanta ur ett medieperspektiv.

Övriga tillsynsområden på länsstyrelsen bedrev i likhet med vårens projekt tillsyn enligt normala former under tillsynsveckan. Dessa tillsynsärenden kom att räknas in i tillsynsveckans totala mängd tillsynsärenden och objekt, men låg inte i fokus för de mediala informationsinsatserna.

# Beskrivning av delprojektet

---

## Godkända hovslagare

Målet och syftet med projektet var att genom information och rådgivning tydliggöra den gällande lagstiftningen för de godkända hovslagarna i Västra Götalands län.

Samtliga godkända hovslagare bjöds in till en informationsträff i Skara och i Vänersborg. Träffen var beräknad till 1,5 timme per ort. Informationen avsåg gällande lagstiftning avseende journalskrivning, intygsskrivning, anmälningsplikt och hygienregler. Länsstyrelsen gjorde även tillsyn på en hästklinik där tre godkända och en icke godkänd hovslagare arbetar.

Vid de två informationsträffarna deltog sammanlagt 16 av de totalt 27 godkända hovslagarna i länet. På hästkliniken gjordes tillsyn av ytterligare en godkänd hovslagare.

## Kyrkliga kulturminnen

De kyrkliga kulturminnena är ett av de områden som Länsstyrelsen har tillsyn över. Länets kyrkor och kyrkomiljöer är ovärderliga kulturarv. Katedraler och små sockenkyrkor, alla minner de om tider som varit. Kyrkorna är levande gudstjänstrum som brukats med en nära 1000-årig obruten kontinuitet. I år genomförs ett nationellt tillsynprojekt där samtliga länsstyrelser genomför tillsyn av de kyrkliga inventarierna och inventarieförteckningarna. Gemensamma riktlinjer och mallar har tagits fram.

Projektets mål och syfte är att genom gemensam tillsyn i landet få en enhetlig bedömning och handläggning. På så sätt ökar rättsäkerheten i besluten och en gemensam praxis utarbetas.

Genom att tillsynen genomförs på samma sätt i hela landet får vi en god överblick över de kyrkliga inventariernas tillstånd och en uppfattning om hur inventarieförteckningarna förs. En nationell rapport kommer att sammanställas efter det nationella projektets slut.

Under vecka 40 har fem av länets kyrkor besökts. Dessa har valts ut slumpvis i fem kommuner. Dessa var:

- Göteborgs kommun, ANGEREDS KYRKA
- Lerums kommun, ÖSTADS KYRKA
- Marks kommun, BERGHEMS KYRKA
- Melleruds kommun, BOLSTAD KYRKA
- Töreboda kommun, BEATEBERGS KYRKA

### **Tillsyn av överförmyndare**

Länsstyrelsen har tillsyn av överförmyndaren/överförmyndarnämnden i samtliga kommuner i vårt samt Hallands län. Syftet med tillsynen är att säkerställa rättsäkerheten för de gamla, sjuka eller underåriga som behöver en god man eller förvaltare.

Fyra handläggare har i två lag inspekterat åtta kommunala överförmyndare under vecka 40.

Vi granskar att överförmyndarens handläggning är i enlighet med föräldrabalken, förvaltningslagen och annan tillämplig lagstiftning. Vi besöker överförmyndarna och intervjuar hen samt gör ett antal stickprovskontroller i akterna.

### **Kontroll av nedläggning av fiberkabel**

Målet med projektet var att ta reda på hur våra samråd gällande fiberkabeldragning fungerar och sprida information om vad man ska tänka på när man gräver ner fiberkabel i naturen.

Projektets syfte var att följa upp våra samråd genom stickprovskontroller och utifrån resultatet av kontrollen förbättra samrådsförfarandet samt att sprida information till andra utförare av fiberkabeldragning om vad de ska tänka på.

14 fiberprojekt har kontrollerats. Fem i Skaraborgsdistriktet, fem i Sjuhäradsdistriktet och fyra i Vänersborgsdistriktet. I första hand har särskilt utpekade platser i samrådsbesluten kontrollerats. Alltså om samrådets anvisningar har följts. Därutöver har även stickprov gjorts på passager av generella biotopskydd, vattendrag, områden med utpekade värden som lövskogar, ängs- och betesmarker, skyddsvärda träd.

### **Tillsyn av import och export av avfall**

Länsstyrelsen är tillsynsmyndighet över gränsöverskridande avfallstransporter enligt EG-förordning 1013/2006 som gäller som svensk lag. Länsstyrelsen kontrollerar därför containrar avsedda för export tillsammans med bl.a. polis och tull när misstanke finns om otillåten export av avfall. Till den planerade tillsynen inom området hör även att bedriva tillsyn på anläggningar som importerar eller exporterar avfall. Syftet med tillsynen är att kontrollera om företaget följer de regler som gäller för import/export av avfall enligt EG-förordningen.

Målet med projektet var att kontrollera hur några av de verksamheter i länet som exporterar/importerar avfall följer reglerna inom området. Insatsen var även en del av en kompetensutveckling för ordinarie tillsynshandläggare för dessa anläggningar.

Tillsynen genomfördes på två anläggningar i länet; Preemraff i Lysekil och Svensk Kabel- och Metallgranulering AB i Trollhättan. Den handläggare på miljöskyddsenheten som har expertkunskapen rörande export och import av avfall besökte anläggningarna tillsammans med ordinarie tillsynshandläggare.

Kontroll sker av dokumentation, identitetskontroll och vid behov fysisk kontroll av avfallet. En checklista som tagits fram av Naturvårdsverket användes som underlag för tillsynen.

### **Tillsyn enligt tobakslagen samt Verksamhetstillsyn enligt tobaks- och alkohollagen**

Enheten för social hållbarhet hade två parallella projekt under tillsynsveckan; tillsyn enligt tobakslagen (tillsyn av rökförbudet på skolgårdar) samt verksamhetstillsyn enligt alkohol- och tobakslagen (tillsyn av Mölndals stad).

### **Tillsyn enligt tobakslagen**

Tobakslagen reglerar flera områden; såsom begränsning av rökning i vissa lokaler och utrymmen samt på vissa områden utomhus. Rökning är förbjuden i lokaler som är avsedda för barnomsorg, skolverksamhet eller



annan verksamhet för barn eller ungdom samt på skolgårdar och på motsvarande områden utomhus vid förskolor och fritidshem (rökfria skolgårdar mm.).

För att garantera barn och ungdom en tobaksfri uppväxt och tobaksfria miljöer är det viktigt att skolorna inte bryter mot rökförbudet, t.ex. genom att ställa ut askkoppar eller att ha anvisade rökplatser. Det är kommunerna som har ansvaret för den direkta lokala tillsynen. Länsstyrelsen ansvarar för den regionala tillsynen. Länsstyrelsen ger kommunerna även råd och stöd i detta arbete.

Målet med projektet var att visa om det förekommer rökning och/eller röningsfrämjande åtgärder (rökrutor, askkoppar etc.) på skolgårdar. Den verksamhetstillsyn som Länsstyrelsen tidigare gjort av kommunernas arbete enligt tobakslagen har visat att tillsynen av rökfria miljöer är eftersatt. Därför fanns det skäl att befara att rökförbudet inte upprätthålls.

Projektets syfte var att kunna påtala vikten av adekvat tillsyn till kommunerna. Under tillsynsveckan har länsstyrelsen besökt tre skolgårdar i en kommun i länet. Projektet ingår som en del i en kartläggning av rökfria skolgårdar som genomförs under hösten av enheten för social hållbarhet. Ett riktat urval av tillsynsobjekt gjordes med utgångspunkt på en kommun som inte bedriver någon tillsyn av rökfria miljöer.

### **Verksamhetstillsyn enligt alkohol- och tobakslagen**

Kommunernas tillsyn av serveringsverksamhet enligt alkohollagen är en central del för kontrollen av den direkta åtkomsten till alkoholdrycker. Kommunen ansvarar för tillsynen enligt tobakslagen av bl.a. rökfria miljöer. Länsstyrelsen ger kommunerna råd och stöd i detta arbete och har också ansvar för tillsyn över kommunerna.

Länsstyrelsen har löpande tillsyn över kommunernas handläggning och beslut. Varje tillståndsbeslut enligt alkohollagen samt åtgärdärenden enligt alkohol- och tobakslagen ska skickas in till länsstyrelsen. Dessa granskas enligt särskild checklista och rutin. Granskningen används bland annat som underlag vid verksamhetstillsynen.

Vid verksamhetstillsyn träffar länsstyrelsen beslutsfattare, chefer och handläggare för genomgång av verksamhetens organisation, kommunala riktlinjer, program, policys mm. Länsstyrelsen granskar akter samt hur man diarieför och arkiverar sina akter. Varje tillsynsbesök resulterar i ett tillsynsbeslut som skickas till berörd verksamhetsnämnd i kommunen. Vid brister i kommunens handläggning eller rutiner kan länsstyrelsen uppmärksamma brister, rikta kritik eller rikta allvarlig kritik mot kommunens handläggning. Även uppföljning av konstaterade brister kan ske.

En viktig förutsättning för den restriktiva alkohol- och tobakspolitiken och skyddet för folkhälsan är att samhället har en effektiv kontroll av att lagar och regler följs.

Syfte med tillsynen är att säkerställa att kommunen tillämpar regelverket på ett korrekt sätt samt har en för effektiv och rättssäker handläggning av ärenden. Syftet är även att säkerställa att kommunerna bedriver tillsyn enligt alkohol- och tobakslagen. Tillsynsbesöken genomfördes av två medarbetare på enheten för social hållbarhet. Under tillsynsveckan genomförde länsstyrelsen verksamhetstillsyn i Mölndals stad. Urvalet gjordes enligt fastställd tillsynsplan. Verksamhetstillsyn ingår i länsstyrelsens ordinarie arbete.

### **Fisketillsyn**

Länsstyrelsens tillsynsverksamhet är inriktad på tillsyn av sport, fritids- och yrkesfiske. Det förebyggande arbetet är en stor del av tillsynen. Fisketillsyn bedrivs på allmänt vatten i Vänern och längs kusten. Under tillsynsveckan var samordnad tillsyn med Sjöpolis och Länsstyrelsen Jönköping planerad i länets kustvattenområde samt länets del av Vänern. Fisketillsyn var planerad vid tre tillfällen, två tillfällen på kusten samt ett tillfälle i Vänern.

Målet med projektet var att öka kunskapen hos fiskande om gällande regelverk samt att kontrollera efterlevanden av detta. Kontroller genomfördes på de redskap eller fiskande som påträffades inom tillsynsområdet.

## Resultat av tillsynsveckan

---

Under hösten har sju enheter genomfört tillsynsprojekt inom åtta fokusområden. Tillsyn bedrevs både som fältarbete och som skrivbordstillsyn med granskning av inkomna handlingar, rapporter och ansökningar inom åtta av Länsstyrelsens tio tillsynsenheter. 187 ärenden har registrerats i platina med märkningen "Tillsynsvecka" sedan den förra tillsynsveckan, (uttag sedan 2013-06-01). Rättsenheten har bedrivit tillsyn över 35 tillståndshavare för bingoövning som ej diarieförts i Platina. Tillsyn har bedrivits över 63 dödsbon för att säkerställa att de har avvecklat sitt innehav av lantbruksfastighet inom lagstadgad tid. Landsbygdsenhetens kontrollfunktion som använder sig av Jordbruksverkets registeringsverktyg har under veckan handlagt 40 kontroller i fält eller som skrivbordstillsyn. Totalt sett har alltså mer än 300 tillsynsärenden hanterats under tillsynsveckan. Totalt har 1909 timmar redovisats på projektet. I denna tid ingår planering av delprojekt, tillsyn av alla tillsynsområden under tillsynsveckan, efterarbete i delprojekten.

### Godkända hovslagare

Överlag bedömdes hovslagarna vara i behov av information om lagstiftningen som berör dem, även om de har mångårig vana att utöva sitt yrke är det relativt nytt att deras yrke är reglerat sedan år 2010 och att de i och med detta måste följa den föreskrivna lagstiftningen. Hovslagarna var mycket positiva till informationen de fick och efterfrågade en uppföljning.

Vid uppföljande informationsträffar är det lämpligt att begränsa sig till en grupp per dag eftersom den beräknade tidsåtgången på 1,5 timme inte räckte till.

### Kyrkliga kulturminnen

Resultatet av projektet har varit gott. På plats i kyrkan har ett på förhand översänt protokoll gått igenom där olika frågor besvarats. Eventuella brister eller synpunkter framgår av dessa.

Efter besöket har ett beslut tagits och översänts till aktuellt pastorat/samfällighet. Inga allvariga brister har noterats. Inventarieförteckning och ansvariga personer fanns och var utsedda i samtliga kyrkor. Vid genomgång på plats kunde vissa förbättringsåtgärder

uppmärksammas, och dessa kommer att bevakas i samband med revidering och upprättande av vård- och underhållsplaner.

Tillsynen av inventarierna är ett delat ansvar mellan stiftens och Länsstyrelsen. Vid stiftens regelbundna biskopsvisitationer går ansvariga igenom inventarieförteckningen och inventarierna. Det är därför inte så angeläget att i vårt län bedriva tillsyn över just detta område. Hur det ser ut i övriga län kommer dock att framgå av den nationella rapporten.

### **Tillsyn av överförmyndare**

Vid tillsynen framkom brister av varierad omfattning, allt från dålig kontroll av ställföreträdare till brister av mer formell karaktär. Överförmyndarna får dock överlag anses ha en god kunskap om sitt område och arbetar för en rättssäker verksamhet.

### **Kontroll av nedläggning av fiberkabel**

Av sammantaget 14 kontrollerade projekt är det endast två projekt där mindre avvikelser har gjorts från samrådet. I det ena projektet har stenmurar raserats utan dispens. De har byggts upp men inte ordentligt. Här finns skäl att gå vidare med rättelser. I det andra samrådet med avvikelse i kontrollen har inte anvisningar för områden med dokumenterade värden följts. Det har medfört skador, men i och med att det inte är skydd på områdena får det ändå anses som mindre avvikelser. Det får utredas vidare om det är skäl att gå vidare med rättelser på det som skett inom områden med dokumenterade värden.

I några fall har samrådet inte följts men det kan ändå inte påstås ha uppkommit väsentliga skador. Det har t.ex. gällt när kabeldragningen skett inom ett utpekade lövskogsområde, fastän anvisningen var att kabeln skulle dras utanför lövskogen.

I de båda samråden med mindre avvikelser har även VA grävts ner samtidigt som fiber. Det kan förklara att mer skador uppstår. Det ena VA-projektet har klarat stenmurarna, det andra projektet har inte gjort det.

När det gäller passager vid naturreservat och Natura 2000 är respekten för områdena god. Utförarna har ändrat sin anmälda sträckning från att gå rakt

genom ett naturreservat eller Natura 2000 till att passera utanför, där Länsstyrelsen påpekat detta i samrådet.

Enbart fibergrävning ger genomgående inga väsentliga skador. Respekten för naturreservat och Natura 2000 är god. Något mindre för biotopskydd, uppenbarligen. Där skador uppstått har även VA grävts ner. Att passera stenmurar verkar vara något som kan vara svårt att klara med tryckning i samband med VA-grävning, men det kan också bero på utförare. Det kan finnas skäl att lyfta upp anvisningen om att man ska trycka under stenmurar, så att detta inte missas. Där det finns mycket stenmurar kanske föreläggande ska övervägas.

I huvudsak är följsamheten på samråden bra. Samrådsanvisningarna är tydliga. I några fall har det varit svårt att följa kartorna i samband med kontrollen. Är det svårt för oss att följa kartorna, kan det också vara det för utförarna.

### **Tillsyn av import och export av avfall**

Enheten genomförde två tillsynsbesök enligt planen vid Preemraff i Lysekil och Svensk Kabel- och Metallgranulering AB i Trollhättan. Båda besöken var föranmälda. En checklista skickades ut till båda bolagen innan besöket.

Preem AB, Preemraff, exporterar farligt avfall (förbrukade katalysatorer) till England och Tyskland. Bolaget kunde vid tillsynsbesöket redogöra och visa dokumentation på att man följer reglerna i EG-förordning 1013/2006 då bolaget exporterar farligt avfall och icke farligt avfall.

Svensk Kabel och Metallgranulering AB exporterar både farligt avfall och icke farligt avfall. Det farliga avfallet består av sjö- och jordkabel till Danmark och använd transformatorolja till Tyskland för återanvändning och återvinning. Icke farligt avfall transporteras med båt från anläggningen för återvinning till Danmark.

Kompletta dokument saknades på SKM i Trollhättan men fanns i stället hos moderbolaget i Danmark. Bolaget uppfyllde därför inte informationskravet enligt EG-förordning 1013/2006 till fullo.

Länsstyrelsen planerar att genomföra ett uppföljande tillsynsbesök där bolaget ska redovisa att man följer reglerna enligt EG-förordningen.

Det var bra att skicka ut checklisten i förväg så att företagen var förberedda på vad som skulle följas upp. Idet ena fallet medförde det att allt material snabbt kunde visas upp vid besöket.

## **Tillsyn enligt tobakslagen samt verksamhetstillsyn enligt tobaks- och alkohollagen**

### **Tillsyn enligt tobakslagen**

Länsstyrelsen besökte två högstadieskolor och en gymnasieskola i en kommun i länet. Det konstaterades tecken på rökning på högstadieskolorna, fimpar på marken. Vid gymnasieskolan kunde länsstyrelsens tillsynshandläggare konstatera att elever rökte öppet på skolgården, det fanns dessutom askkoppar utställda på skolgården. Det fanns även ett stort antal fimpar på flera ställen på marken.

Tillsynen ingick som en del av en kartläggning av rökfria skolgårdar som pågår på enheten för social hållbarhet. Kartläggningen kommer att sammanställas i en rapport.

Delprojektet som genomfördes under tillsynsveckan ger ingen heltäckande bild av situationen i länet. Däremot ligger det väl i linje med liknande kartläggningar som gjorts i andra län i Sverige.

Länsstyrelsen samarbetar med kommunerna om alkoholtillsyn, där det ibland bedrivs tillsyn tillsammans. Detta är någonting som länsstyrelsen kommer att ta med sig i det fortsatta arbetet.

### **Verksamhetstillsyn enligt alkohol- och tobakslagen**

Innan tillsyn på plats hade länsstyrelsen granskat ett antal inskickade beslut. Detta arbete utgjorde underlag för aktgranskningen på plats.

Dagen inleddes med aktgranskning. Först granskades akter hos Miljönämnden i Mölndals stad. Miljönämnden ansvarar för tillsyn av rökfria miljöer enligt tobakslagen. Nämnden hade i samband med tillsyn av kommunala och privata förskolor under 2012 och 2013 kontrollerat efterlevanden av rökfria miljöer till denna del. 2012 har kommunen i

samband med tillsynen av hotell kontrollerat även efterlevanden av rökfria miljöer till denna del.

Därefter granskades akter hos Social- och arbetsmarknadsnämnden som ansvarar för ärendehandläggning och tillsyn av serveringsrörelser enligt alkohollagen.

Tillsynen visade att det finns brister i hur kommunen utreder de grundläggande förutsättningarna för ett serveringstillstånd.

I Mölndals stad finns det ingen skriftlig rutinbeskrivning för handläggning av ärenden enligt alkohollagen. Det finns ingen annan person, förutom alkoholhandläggare, i organisationen som är insatt i arbetet.

Tillsynen visade vikten av att det finns användbara rutiner för handläggning av ärenden enligt alkohollagen. Det finns ingen utbildning för arbetet, och det kräver stor förståelse även för annan lagstiftning att kunna handlägga ärenden enligt alkohollagen på ett tillfredsställande sätt.

Alkoholhandläggaren är ofta ensam i kommunen med sina arbetsuppgifter, och kan även ha andra arbetsuppgifter. I vissa fall beräknas årsarbetskraften till så lite som 5-10 %. I många kommuner är arbetsuppgiften inte prioriterad.

Det finns ett stort behov av nationell vägledning för arbetet som alkoholhandläggare och hur granskningen ska göras. I dagsläget är det handläggaren själv som måste tolka lagen och skapa rutiner för handläggningen.

På eftermiddagen träffade länsstyrelsen handläggare, chef och representant för politiken för att diskutera tillsynen och handläggningen. Tillsynerna kommer att avslutas med ett beslut.

### **Fisketillsyn**

Under tillsynsveckan kunde en tillsynsdag genomföras av de tre planerade tillfällena, på grund av dåliga väderförutsättningar. Denna tillsynsdag genomfördes på Vänern tillsammans med fisketillsynsman från Länsstyrelsen Jönköping. Sammanlagt genomfördes 31 kontroller av fiskande och utestående fiskeredskap. Inga anmälningar om brott mot fiskelagen upprättades.

## Resultat av medieinsatser

---

Ett av målen med Tillsynsveckan var att skapa positiv uppmärksamhet i media kring Länsstyrelsens tillsynsuppdrag.

Informationsenheten gjorde upp följande kommunikationsplan:

- 26 sept.      Pressmeddelande inför veckan: Koll på länet – tillsyn för ett hållbart samhälle  
Beskrivning av de åtta tillsynsområden som valts att fokusera på under veckan.  
Lista med erbjudande till media att följa med på följande besök/träffar:  
30/9-4/10, Kontroll av nedläggning av fiberkabel i olika kommuner  
1-3/10, Tillsyn av överförmyndare i olika kommuner  
1/10, Fisketillsyn i Väner  
3/10, Tillsyn av godkända hovslagare – infoträff i Skara och Vänersborg  
4/10, Fiskekontroll i Väner vid trollingtävling  
4/10, Tillsyn av kyrkliga inventarier i Töreboda och Lerum
- 1 oktober    Pressmeddelande: Hur rökfria är länets skolgårdar?
- 2 oktober    Pressmeddelande: Länsstyrelsen kollar nedläggning av fiberkabel
- 2 oktober    Webbnyhet: Tillsyn av godkända hovslagare
- 3 oktober    Webbnyhet: Nationell tillsynskampanj av kyrkliga inventarier

I samband med att pressmeddelandet inför Tillsynsveckan skickades ut ringde vi även upp berörda nyhetsredaktioner för att göra dem uppmärksamma på möjligheten att få följa med på tillsynsbesök. Det mottogs mycket positivt. Genom dessa besök fick vi ett stort mediegenomslag med helsidesreportage, bilder och faktarutor. Dessutom radioinslag i såväl Radio Sjuhärad som Radio Skaraborg.

Sammantaget blev det här en mycket framgångsrik mediesatsning där vi fick chansen att visa olika områden i vårt tillsynsuppdrag och tala om att det här i grunden är en demokratifråga – förtroende för att lagar och regler följs och att medborgarnas intressen tas tillvara. Dessutom ville vi den här



gången extra uppmärksamma det breda förebyggande arbetet inom tillsynsområdet.

Annonsvärdet (vad det skulle kostat om vi skulle annonserat på samma yta) är drygt en halv miljon kronor (500 800 kronor).

### **Godkända hovslagare**

Under veckan har media medverkat vid informationsträffen i Skara den 3 oktober. En artikel om projektet publicerades i Skara Länstidning den 4 oktober.

### **Kyrkliga kulturminnen**

Under veckan har media medverkat vid tillsyn av Östads kyrka samt vad gäller Beatebergs kyrka har en av de ansvariga skrivit en artikel till en lokal tidning. Följande avser tillsyn av kyrkliga inventarier.

- Kyrkans kulturarv ses över, Göteborgs-Posten
- Ett vakande öga över kyrkans kulturarv, Göteborgs-Posten
- Har koll på kyrkans alla skatter, Lerums Tidning
- Länsstyrelsen ute på turné, Mariestads-Tidningen

Media har i varit positiva och i huvudsak refererat vad som skickats ut i form av pressmeddelande och den information som gavs vid tillsynen.

### **Tillsyn av överförmyndare**

Under veckan har media medverkat vid tillsyn av överförmyndaren i Bengtsfors den 1 oktober. Tidningen Dalslänningen har skrivit omfattande och bra artikel om både överförmyndarens verksamhet och Länsstyrelsens tillsynsverksamhet.

### **Kontroll av nedläggning av fiberkabel**

Under veckan har media deltagit vid två fältbesök i två olika distrikt. Minst två artiklar har publicerats om projektet, varav den ena artikeln har utgjort underlag för nyhet på flera tidningssidor på nätet. Länsstyrelsen har gått ut med information om projektet i pressmeddelande, dels ett meddelande samlat för hela tillsynsveckan dels ett specifikt för kontrollen av fiberkabeldragning. Nyheten har även spridits via Facebook.

Media har främst fokuserat på att det överlag är lite problem med fiberkabeldragning. De flesta fiberkabelföreningarna följer råd och anvisningar. Ett projekt har inte brytt sig om att följa anvisningar för stenmurar, vilket slogs upp stort i Falköpings tidning, dock relaterat till att det inte är några problem för andra föreningar.

### **Tillsyn av import och export av avfall**

Media har inte medverkat vid något av enhetens tillsynsbesök denna tillsynsvecka då det inte var önskvärt från företagen som skulle få tillsynsbesök. Länsstyrelsen gick heller inte ut med särskild information till media om projektet.

### **Tillsyn enligt tobakslagen samt verksamhetstillsyn enligt tobaks- och alkohollagen**

#### **Tillsyn enligt tobakslagen**

Flera tidningar och nyhetsredaktioner har hört av sig till länsstyrelsen. Media har inte haft fortsatt intresse då de upptäckt att tillsynen gjorts anonymt.

För ett medialt intresse krävs det ett lokalt intresse. Det krävs att det tydligt framgår i vilken skola eller kommun som tillsynen gjorts, samt vilka brister som framkommit. Detta kommer vi att ta med oss till det fortsatta arbetet.

#### **Verksamhetstillsyn enligt alkohol- och tobakslagen**

Eftersom kommunen inte ville medverka bjöds media inte att delta i tillsynen.

#### **Fisketillsyn**

Projektet fick tre samtal från radio(SR), tidning(ttela) och tv(TV4). På grund av att vädret inte samarbetade blev projektledningen tvungen att flytta dagen. Den dag då media var välkomna att följa med ut medverkade tv4. En intervju genomfördes som mynnade ut i ett ca två minuter långt inslag i TV4 väst och Skaraborg.

# Reflektion och utvärdering av tillsynsveckan hösten 2013

---

## **Godkända hovslagare**

I och med att Länsstyrelsen i Västra Götalands län för första gången under tillsynsveckan informerade de godkända hovslagarna, fick vi ett intryck av att denna yrkeskategori var i behov av och ställde sig mycket positiv till information. Det ger oss förutsättningar att fortsätta med liknande informationsträffar i framtiden.

## **Kyrkliga kulturminnen**

En tillsynsvecka kan vara bra då fokus läggs på en enskild fråga och denna fråga prioriteras. En vecka är dock för lite för att kunna dra slutsatser av utfallet för tillsyn av de kyrkliga inventarierna och det kyrkliga kulturarvet. Det finns en risk att fokus kanske hamnar på fel saker.

## **Tillsyn av överförmyndare**

Det var en tillsyn som vi skulle utfört även utan en tillsynsvecka. Engagemanget för veckan sätter fokus, och bidrar till att skapa externt intresse för verksamheten.

## **Kontroll av nedläggning av fiberkabel**

Det var bra att fokusera en särskild vecka på att följa upp ett tillsynsområde som vi annars inte har prioriterat högt. Tillsynsområdet är aktuellt och merparten av arbetet med fiberkabel ligger i framtiden, varför det var bra att komma in med kontroll i ett tidigt skede och få en bättre bild av vad som händer i samband med fiberkabeldragning. Det ger oss möjligheter att ändra arbetssätt m.m. för att förebygga skador på framtida projekt.

Till skillnad från andra tillsynskampanjer, där vi oftast vet i förväg att problem finns, har denna kampanj fokuserat på att ta reda på om det finns problem. Vi har fått veta att problemen är små och det har i sig varit ett resultat som ger vägledning för hur vi ska prioritera tillsyn framöver.

### **Tillsyn av import och export av avfall**

Tillsynsveckan blev ett bra verktyg för att mer koncentrerat arbeta med tillsyn av en viss slags verksamhet. Inför nästa år tänker enheten planera in särskilda tillsynsinsatser inom något område där det behövs en riktad insats. Eventuellt kan det vara bra att ha två veckor i följd som tillsynsveckor. Det blir då varit lättare att hinna genomföra större insatser liksom att under tillsynsveckorna hinna slutföra fler påbörjade ärenden.

### **Tillsyn enligt tobakslagen samt verksamhetstillsyn enligt tobaks- och alkohollagen**

Det är bra att man sätter fokus på ett av Länsstyrelsens viktigaste områden, nämligen tillsyn. Tillsyn av hur kommunerna följer lagstiftning är grunden för en rättsäker handläggning av ärenden samt att beslut fattas på rätt grunder. Att myndigheter arbetar rättsäkert är viktigt för den breda allmänheten och det förtroende som ska finnas för myndigheternas jobb.

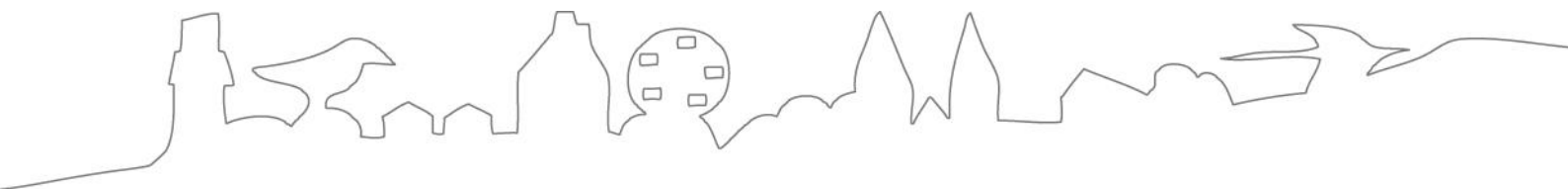
Mötet där deltagarna presenterade sina projekt för tillsynsveckan var givande; den gav kännedom och förståelse för andra enheters arbete. Det vore önskvärt med ett avstämningsmöte efter genomförd tillsynsvecka för utbyte av erfarenheter och för att lära av varandra.

Vi är positiva till fler tillsynsveckor. I framtiden vill vi även under en tillsynsvecka kunna uppmärksamma länsstyrelsens breda förebyggande arbete som kunskapshöjande myndighet. Det är ju inte bara genom tillsyn som man får hjälp att förbättrar kvalitén på sitt arbete utan också genom konferenser, utbildningar och nätverksträffar som Länsstyrelsen fortlöpande anordnar.

### **Fisketillsyn**

Bra initiativ som visar Länsstyrelsens tillsyn, skulle gärna se att det blir en löpande punkt under året. Dock skulle det vara bra med längre framförhållning för att kunna få utrymme att planera samarbete med andra tillsynsmyndigheter.





**LÄNSSTYRELSEN**  
**VÄSTRA GÖTALANDS LÄN**