



LÄNSSTYRELSEN
VÄSTRA GÖTALANDS LÄN

Bidrag till jordbrukets överloppsbyggnader i Västra Götaland

Redovisning av en bidragssatsning genomförd under åren
2006-2007 genom medel från kulturmiljöanslaget



Rapport: 2013:65

ISSN: 1403-168X

Rapportansvarig: Ann-Katrin Larsson

Omslagsbild: Gårdssmedjan på gården Gudhemsullen i
Falköpings kommun, Carina Carlsson, Regionmuseum Västra Götaland

Utgivare: Länsstyrelsen i Västra Götalands län, kulturmiljöenheten

Rapporten finns som pdf på www.lansstyrelsen.se/vastragotaland under Publikationer/Rapporter.

**Bidrag till jordbrukets överlopsbyggnader
i
Västra Götaland**

Redovisning av en bidragsatsning genomförd under åren
2006-2007 genom medel från kulturmiljöanslaget



**LÄNSSTYRELSEN
VÄSTRA GÖTALANDS LÄN**

Innehållsförteckning

Sammanfattning	3
Inledning	4
Temasatsning Lantbrukets och vattenbrukets ekonomibyggnader	4
Överloppsbyggnader och EU-bidrag	5
Miljömål	5
Närliggande projekt i länet	5
Bidrag till ekonomibyggnader i andra län	6
Projektet Bidrag till jordbrukets överloppsbyggnader	7
i Västra Götalands län	7
Ekonomi och omfattning av projektet	7
Projektets genomförande	7
Ansökan om bidrag	8
Fördelning av bidrag	8
Prioritering	9
En etapp till, bidrag även 2007	9
Något om rutiner m.m.	10
Antikvarisk medverkan, rådgivning	10
Rekvosition av bidraget, egenkontroll	11
Resultatet, uppföljning av bidrag beslutade 2006 och 2007	11
Inspirationsskrift Husen som blev över – varsam	13
renovering ger nytt liv	13
Andra uppföljningar	14
Uppföljning av miljömål	14
Kan man anlägga ett genusperspektiv på bidragssatsningen?	16
Litteratur och tryckta källor	17
Otryckta källor	17
Bilagor	18

Bidrag till jordbrukets överloppsbyggnader

Redovisning av en bidragssatsning genomförd under åren 2006-2007 genom medel från kulturmiljöanslaget

Sammanfattning

Länsstyrelsen har tillsammans med de regionala museerna i Västra Götalands län under flera år arbetat med en temasatsning på *Lantbrukets och vattenbrukets ekonomibyggnader*. De regionala museerna har tagit fram ett omfattande kunskapsunderlag om länets bondgårdsbebyggelse och flera skrifter har framställts.

Temasatsningen har också inneburit att de kulturhistoriskt intressanta ekonomibyggnaderna uppmärksammas i samband med fördelning av byggnadsvårdsbidrag. Under åren 2006-2007 genomfördes därför en riktad satsning på just jordbrukets överloppsbyggnader. Satsningen bestod av ett så kallat uppmuntransbidrag på högst 20 000 kronor och där sökanden skulle bidra med minst lika mycket, d.v.s. 50 procent.

Bidragssatsningen väckte stort intresse och Länsstyrelsen fick många positiva gen-svar från boende på landsbygden. Många har i sin redovisning tackat för att man genom bidraget fått möjlighet att renovera sin byggnad.

En annan positiv effekt av satsningen på uppmuntransbidraget har varit att byggnader som kanske annars lämnats att förfalla rustades upp.

Totalt har 2,4 miljoner utbetalades till 162 sökande vilket innebar en medelsumma på ca 14 800 kronor per objekt. Sökanden har då bidragit med nästan tre gånger så mycket i form av egna insatser och arbete.

Efter det att projektet avslutats har det varit möjligt att inom Landsbygdsprogrammet för 2007-2013, under en stödform som kallas utvald miljö, söka stöd för renovering av överloppsbyggnader. Denna ersättning uppgår till 14 300 kronor per byggnad. Bidragssatsningen på uppmuntransbidrag har alltså fortsatt genom åren. Stödet kommer troligen att finnas kvar även i Landsbygdsprogrammet för 2014-2020. Härigenom kan upprustning och vård av jordbrukets överloppsbyggnader fortsätta och det stora intresset som byggts upp under åren tas tillvara.

Inledning

Kulturmiljöenheten vid Länsstyrelsen i Västra Götalands län har tillsammans med de regionala museerna under åren 2006–2007 genomfört ett projekt för att bevara och rusta upp jordbrukets överloppsbyggnader. Med ett uppmuntransbidrag från kulturmiljöanslaget har ett antal av länets mindre ekonomibygnader bevarats.

Under de senaste åren har Länsstyrelsen tillsammans med de regionala museerna arbetat med teman av olika slag. Projektet bidrag till överloppsbyggnader utgör en del av temasatsningen *Lantbrukets och vattenbrukets bebyggelse*. Tillsammans med museerna har en kunskapsuppbyggnad om länets bondgårdsbebyggelse genomförts och flera skrifter producerats. Skrifterna finns samlade inom skriftserien, *Agrarhistoria i Västra Götaland*.

Den ökade kunskapen om lantbrukets ekonomibygnader visade att där fanns ett stort vårdbehov. Många byggnader användes inte längre i jordbrukets produktion, de hade blivit över och underhölls därför inte.

I några andra län hade ett mindre bidrag utgått till just vård och underhåll av s.k. överloppsbyggnader. Ett ”uppmuntransbidrag” till fastighetsägarna var ett bra sätt att öka intresset för att bevara dessa byggnader som utgör ett viktigt inslag i landskapet och en väsentlig del av vårt kulturarv.

Temasatsning Lantbrukets och vattenbrukets ekonomibygnader

Av länets drygt 240 byggnadsminnen har flera agrar anknytning men få är vanliga bondgårdar. Framför allt saknas ekonomibygnaderna bland den skyddade bebyggelsen. Ekonomibygnaderna har i regel heller inte uppmärksammats i de kommunala byggnadsinventeringarna.

Temasatsningens syfte var att lyfta fram dessa byggnader. Omkring 170 bondgårdar har beskrivits och presenterats som kulturhistoriskt värdefulla i fyra olika rapporter, *Gårdar i Bohuslän, Dalsland, Göteborg och Västergötland*. I gårdsrapporterna lades stor vikt vid helhetsmiljön och att också gårdens ekonomibygnader fanns kvar.

Denna temasatsning innebar en ökad uppmärksamhet, vilket ledde till att det kom in flera ansökningar om bidrag till renovering av ekonomibygnader. Många fick avslås p.g.a. brist på medel. Ett mindre antal fick bidrag och kunde renoveras, men till en relativt hög kostnad och antalet byggnader som renoverades var få.

Jordbrukets äldre ekonomibygnader, som idag till stora delar är att betrakta som överloppsbyggnader, behövde därför stödjas och uppmärksammas för att få den vård och omsorg de behövde för att den kulturhistoriska värdefulla miljön skulle bevaras. Det är angeläget att mångfalden av byggnader finns kvar, vilket är ett kännetecken från den tid när jordbruken var självförsörjande och byggnadsmaterial och arbetsmetoder var lokala. En satsning på bidrag till överloppsbyggnader var därför angelägen och kunde genomföras som ett uppmuntransbidrag inom temasatsningen.

Överloppsbyggnader och EU-bidrag

Miljöstöd

Enligt dåvarande lantbruksenheten fanns år 2005 ca 2 200 lantbruksföretag i Västra Götalands län som hade kulturmiljöstöd. Av dessa hade ca 400 i sin ansökan anmält innehav av en eller flera överloppsbyggnader. År 2005 fick lantbrukaren 180 kronor för vård av varje överloppsbyggnad. Syftet med stödet var att brukaren skall hålla efter vegetationen runt byggnaden. Stöd utgick ej till reparation av byggnaden.

EG:s strukturfonder

I andra delar av landet har man tidigare genomfört projekt med kopplingar till EG:s strukturfonder inom Mål 1. I Norrbottens län fanns t.ex. ett projekt kallat *Restaurering av kvarvarande ladlandskap* och i Västerbottens län projektet *Byggnadsvård i Västerbotten*. Projekt av denna typ var dock inte möjliga att genomföra i vårt län, då Mål 1 inte berörde Västra Götaland.

Landsbygdsprogram, landsbygdsutveckling

Inom Landsbygdsutvecklingsstödet (LBU), Leader + samt Mål 3 fanns vissa möjligheter att söka projektmedel. Efter en genomgång av olika stödformer framkom att under 2005-2006 hade vårt län liten möjlighet att få EU-medel för upprustning av överloppsbyggnader.

I samband med det nya Landsbygdsprogrammet 2007–2013 infördes vissa förändringar av stöden. Bland annat gavs möjligheten att ge stöd till restaurering av överloppsbyggnader. I vårt län avsattes medel för ge stöd till ca 100 byggnader per år från år 2008 till 2013. Stödet handläggs av Länsstyrelsens landsbygdsenhet.

I kommande Landsbygdsprogram 2014-2020 kommer det troligen att finnas möjlighet att söka stöd till restaurering av överloppsbyggnader.

Miljömål

Förutom kulturmiljöenhetens satsning på fördelning av bidrag till överloppsbyggnader har arbetet med miljömålet ett rikt odlingslandskap också ökat intresset för lantbrukets byggnader. Detsamma gäller stödet inom Landsbygdsprogrammet. Ett uppmuntransbidrag ökar intresset för att ta hand om sin byggnad, vilket i sin tur bidrar till att miljömålet *Ett rikt odlingslandskap* kan uppfyllas.

Miljömålet innebär att ”odlingslandskapets och jordbruksmarkens värde för biologisk produktion och livsmedelsproduktion ska skyddas samtidigt som den biologiska mångfalden och kulturmiljövärdena bevaras och stärks”.

Närliggande projekt i länet

Bondens hus

I samverkan mellan ett miljömålsprojekt och Lantbruksenhetens KULM – verksamhet producerade de regionala museerna 2002 en informationsskrift, *Bondens hus*. En bildserie på temat Bondens hus har också tagits fram. Dåvarande Byggnadsvård Nääs har i samverkan med de regionala museerna och kulturmiljöenheten gjort en

större vandringsutställning på samma tema. I anslutning till utställningen har programverksamhet kring byggnadsvård genomförts. Skriften har då använts som utställningskatalog.

Informationsskrift om vård och underhåll av lantbrukets byggnader

Under 2005 deltog länets museer i produktion av en informationsskrift om vård och underhåll av lantbrukets byggnader. Jordbruksverket var ansvarig och skriften ingick i en serie broschyrer om odlingslandskapets biologiska mångfald och variation. Skriften kom att bifogas beslutet om bidrag till överloppsbyggnaderna, både de positiva och negativa.

Agrar småindustri

Ett närliggande projekt inom temat, *Lantbrukets och vattenbrukets ekonomi- byggnader*, genomfördes under åren 2005 och 2006 av Forsviks Industriminnen i samarbete med andra regionala museer inom Västarvet. Det var ett kombinerat kulturmiljö- och landsbygdsutvecklingsprojekt där man bland annat genomförde en inventering av länets agrara småindustrier. Detta projekt finansierades i huvudsak genom LBU - Landsbygdsutvecklingsmedel. En digital rapport finns på Västarvets hemsida. Där har objekt med utvecklingsmöjligheter lyfts fram och beskrivits.

Kurser

Ett antal kurser kring gårdens historia, byggnadstradition och byggnadsvård har också genomförts inom ramen för KULM. Från 2004 har dåvarande jordbruks- enheten erbjudit rådgivning till brukare med överloppsbyggnader som kompetens- utveckling. Efter 2007 bekostas dessa genom Landsbygdsprogrammet.

Sedan 2007 bedrivs inom landsbygdsenheten ett projekt om natur- och kulturarvet där det bland annat ingår praktisk kursverksamhet om byggnadsvård.

Landsbygdsprogrammet 2007-2013

Inför genomförande av Landsbygdsprogrammet fick Länsstyrelsen genom Riksantikvarieämbetet medel för att utveckla samarbetet mellan kulturmiljö- och landsbygdsenheten.

Resultatet finns redovisat i: *Pilotprojekt om lantbrukets ekonomibyggnader – metodutveckling. Bidrag till ekonomibyggnader. Rapport 2008:11*. Erfarenheter från detta arbete finns med och ligger till grund även för denna rapport.

Bidrag till ekonomibyggnader i andra län

I samband med att projektet planerades hämtades information och inspiration från satsningar som genomförts i två andra län, Stockholms och Västmanlands län. Där hade man provat en modell med en särskild satsning på att renovera ekonomibyggnader med hjälp av kulturmiljöanslaget. Målsättningen var att byggnader som tagits ur sin funktion, och i och med detta riskerar ett eftersatt underhåll, skulle få en andra chans till vård och underhåll. Ansökningsförfarandet i båda länen byggde på brukarens eget initiativ och ett stort mått av egenkontroll både vad gäller ansökan, dokumentation före och efter åtgärd samt vid renoveringen.

Mot denna bakgrund och med anledning av den stora efterfrågan som en artikel om satsningen i DN genererade till Länsstyrelsen i Stockholms län 2004, ansågs att det borde finnas behov av bidrag till överloppsbyggnader även i Västra Götalands län.

Flera andra län har också genomfört liknande satsningar. Dessa har Riksantikvarieämbetet redovisat i en rapport ”Uppmuntransbidrag till landsbygdens ekonomibyggnader. En sammanställning av åtta läns utvecklingsarbetet.” 2007:1. I rapporten finns en genomgång av hur åtta län arbetat med uppmuntransbidrag, på lite olika sätt men med övervägande positivt resultat.

*

Projektet Bidrag till jordbrukets överloppsbyggnader i Västra Götalands län

Projektets syfte var att genom ett mindre bidrag öka intresset för att bevara jordbrukets överloppsbyggnader. Bidraget syftade till att:

- Bidra till bevarande av landsbygdens äldre ekonomibygnader, framför allt s.k. överloppsbyggnader vilka idag saknar användning.
- Bidra till bevarandet av landsbygdens äldre ekonomibygnader som är en omistlig del i vårt landskap, en del av vårt kulturarv.
- Erbjuda ett mindre stöd som svarar mot den stora efterfrågan och som samtidigt är relativt kostnadseffektivt.
- Bidra till ett ökat intresse och större kunskap om jordbrukets bebyggelse och viktiga kulturmiljövärden i odlingslandskapet hos lantbrukare och andra fastighetsägare.

Ekonomi och omfattning av projektet

Enligt lantbruksenheter fanns år 2005 ca 400 lantbruksföretag i länet som hade överloppsbyggnader i kulturmiljöstödet. Med utgångspunkt från detta planerades ett projekt på två år. En miljon kronor per år skulle avsättas och bidragsbeloppet maximerades till 20 000 kronor per byggnad, bidrag kunde då utgå till ca 50 fastighetsägare per år.

Efterfrågan blev så stor att Länsstyrelsen redan första året, 2006 avsattes två miljoner kronor. År 2007 avsattes ytterligare en miljon samt en mindre summa för en liknande satsning på objekt tillhörande kategorin agrar småindustri.

Avsikten var att bidraget skulle vara lätt att administrera och att huvudansvar för ansökan, dokumentation och genomförande låg hos den som sökte.

Projektets genomförande

Projektbeskrivning upprättades under 2005 som underlag för Länsstyrelsen beslut. Informationsmaterial togs fram bestående av en informationsfolder. Se bilaga.

Bidrag till jordbrukets överloppsbyggnader



Byggnad och smedja utanför Melared. Foto: Regionmuseum i Västra Götalands län

Bakgrund, anvisningar och ansökningshandlingar

Enligt förordningen om bidrag till kulturmiljövård får Länsstyrelsen i mån av tillgång på medel lämna bidrag till bl.a. vård av kulturhistoriskt värdefulla byggnader. Under 2006 ger Länsstyrelsen i Västra Götalands län bidrag för underhåll och renovering av jordbrukets ekonomibyggnader i eller i anslutning till brukad mark.



LÄNSSTYRELSEN
VÄSTRA GÖTALANDS LÄN

Ansökningsblanketter och anvisningar för den egendokumentation som krävdes i ansökan togs också fram. Ansökan skulle bestå av byggnadsbeskrivning, skadebeskrivning och kostnadskalkyl, karta, foto (översikt samt detaljer).

Blanketter, informationsfolder och beslutsmallar publicerades på Länsstyrelsens hemsida.

Alla som hade miljöstöd till vård av överloppsbyggnader genom landsbygdsprogrammet fick genom direktutskick med information och ansökningsblankett. Materialet skickades till 329 brukare. Samma information skickades också till andra fastighetsägare som var kända sedan tidigare.

Information om bidraget skedde genom pressmeddelande på hemsidan och genom artiklar i Länsstyrelsens tidskrifter, *Jordbiten* och *Miljömagasinet*. Lokaltidningar och annan press samt lokalradion informerade också om bidraget.

Ansökan om bidrag

Ansökningsblanketten var ganska omfattande och innehöll även historiska uppgifter, som nuvarande och tidigare funktion. Se bilaga.

Gårdens historia och skadebilden skulle beskrivas. Blanketten innehöll förtryckta rutor där information av olika slag kunde fyllas i. Fotografier, karta och kostnadsberäkning skulle också ingå i ansökan.

Antalet ansökningar överträffade alla förväntningar och den 15 februari 2006, som var sista ansökningsdag, hade över 300 ansökningar kommit in till Länsstyrelsen.

Eftersom risken var att det skulle få en negativ effekt om bara 50 fastighetsägare skulle beviljas bidrag beslutade Länsstyrelsen att avsätta ytterligare medel till projektet. Detta innebar att två miljoner avsattes för beslut år 2006, varav en för utbetalning 2006 och ytterligare en miljon för utbetalning 2007. Samtliga beslut togs i mars 2006.

Fördelning av bidrag

Granskning av ansökningarna och en genomgång av vilka objekt som var lämpliga för bidrag gjordes vid särskilda fördelningsmöten. Där deltog representanter från de regionala museerna och Länsstyrelsens kulturmiljö- och lantbruksenhet. Beslut om vilka som slutligen skulle få bidrag togs av kulturmiljöenheten.

Prioritering

Vid beredning och prioritering av bidragsfördelningen användes följande kriterier:

- Åtgärden ska vara väsentlig för byggnadens bevarande och i första hand avse grund, stomme och tak. Kosmetiska åtgärder eller rekonstruktioner prioriteras ej.
- Principen bör vara att traditionella material och metoder används och att de är anpassade till byggnadens tradition.
- Åtgärden ska vara rimlig och genomförbar mot bakgrund av det relativt låga bidraget. T.ex. får byggnaderna inte vara alltför förfallna och större objekt kan ev. renoveras i etapper.
- En geografisk fördelning över länet bör eftersträvas.
- Byggnaderna bör ligga i eller i anslutning till brukad/odlad mark.

Förutom att själva det kulturhistoriska värdet bedömdes, granskades också förslag till åtgärder och kostnaderna. Bifogade fotografier och kartor underlättade vid bedömningen. Om ärendet inte var komplett och byggnaden ändå bedömdes kulturhistorisk intressant gavs möjlighet till att komplettera ansökan. Utifrån den totala kostnaden erbjöds 50 procent i bidrag. Det maximala beloppet uppgick till 20 000 kronor. En handlägningsblankett hade tagits fram som stöd för granskning och prioritering. Se Bilaga.

Bidragens storlek varierade från några tusen kronor till det maximala beloppet, 20 000 kronor. År 2006 fick 134 ansökningar ett positivt besked.

Tyvär fick 188 ansökningar avslag, även om det kulturhistoriska värdet i några fall var högt. Orsaken kunde vara flera, dels att det fanns andra mer angelägna objekt, dels att åtgärden var för omfattande eller att man ville byta till annat material. En särskild beslutsmall användes för att handläggningen skulle vara så rationell som möjligt. Se Bilaga.

En etapp till, bidrag även 2007

Under hösten 2006 genomfördes ett större utvärderingsmöte där samtliga inkomna rekvisitioner gick igenom tillsammans med representanter för museerna och handläggare på Länsstyrelsens kulturmiljö- och landsbygdsenhet.

Bidragssatsningen var lyckad och resultaten hade blivit bra. Flertalet hade genomfört renoveringen med gott resultat och intresset var stort. Några av de som fått avslag 2006 bedömdes också kunna få bidrag 2007 om det fanns medel. Därför beslutades att projektet skulle fortsätta ännu ett år samt att utvidga målgruppen till att även omfatta agrar småindustri.

Så kom samma process att genomföras även 2007, men med begränsad insats vad gällde marknadsföring och direktutskick till eventuella bidragsmottagare.

Rekvision av bidraget, egenkontroll

För att inte belasta projektet med för mycket administration byggde själva idén på att bidragssökanden var aktiv. Ansökan, åtgärdsbeskrivning annat underlag som dokumentation under arbetet och slutrapport gjordes av sökanden.

När arbetet var färdigt skickades en rekvisition in till Länsstyrelsen. Den byggde på ansökningsblanketten och skulle vara lätt att fylla i. Åtgärderna skulle också fotodokumenteras.



*Omläggning av spåntak på ladugården vid torpet Korsberga i Ulricehamns kommun.
Foto genom bidragstagaren.*

Bidrag kunde också utgå för eget arbete med 175 kr per timma. En redovisning av antalet nedlagda timmar redovisades i en "dagbok". På rekvisitionsblanketten fanns förtryckta rutor som kunde fyllas i, många skrev dock en egen dagbok och redovisade med ord och bild vilka åtgärder som utförts.

Resultatet, uppföljning av bidrag beslutade 2006 och 2007

Ansökan och beslut

Totalt erhöLL Länsstyrelsen under de två åren 462 ansökningar från 46 av länets 49 kommuner. Ansökningarna omfattade ca 30 olika byggnadstyper från drängstugor, smedjor, brygghus, f.d. bostadhus, ladugårdar, förvaringsbyggnader av olika slag samt ängslador.

Några ansökningar avsåg industribyggnader och under 2007 genomfördes en särskild satsning på denna kategori. Bidragens storlek varierade från några tusen kronor till det maximala beloppet, 20 000 kronor. 202 ansökningar fick ett positivt besked. Av de dessa kom 162 att genomföra renoveringen.

Redovisning av bidraget

När arbetet utförts skulle bidraget rekvireras och redovisas på en särskild blankett. Åtgärden skulle beskrivas och kostnaderna redovisats. Arbetet skulle dokumenteras med fotografier som visade hur det såg ut innan man började och resultatet när det var klart. Länsstyrelsen har inte gjort några stickprovskontroller i form av besök, men alla redovisningar har gått igenom och jämförts med ansökan.

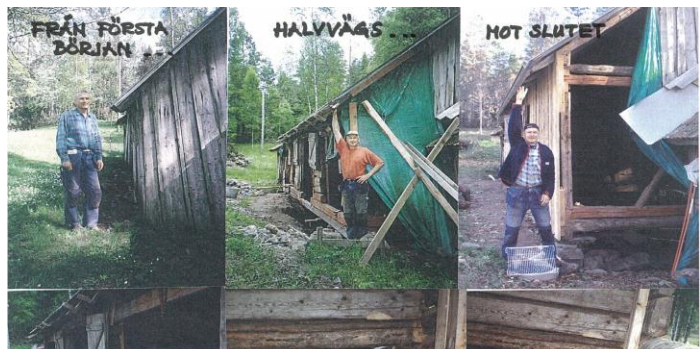
Efter Länsstyrelsens godkännande har bidraget betalats ut, i några fall har summan minskats då att kostnaderna blivit lägre än beräknat.

Redovisningen såg ut på olika sätt. En del var prydligt handskrivna dagboksanteckningar med text och bild medan andra var mindre omfattande. Arbetet skulle dokumenteras både i text och bild.

REKVISITION OCH BILDEREDOVNING AV STATSBIDRAG till skid och vandringsstigar i skogsbyggnader

Dokumentation och beskrivning av utförda åtgärder och reparationer, avsåg att mall nedan eller skrivt på separat papper

Åtgärdsbeskrivning	Material, konstruktion	Brutto av skada	Åtgärd
Målning av skadade ytor med vit kalkvatten. Skadade ytor på tak och väggar (ca 100 m²) målades om.	← Gipsmörtel	Fuktrelaterade skador på tak och väggar. Skadade ytor på tak och väggar. Skadade ytor på tak och väggar.	Drivskottet målades om med vit kalkvatten. Skadade ytor på tak och väggar målades om med vit kalkvatten. Skadade ytor på tak och väggar målades om med vit kalkvatten.
Gravering av skadade ytor med vit kalkvatten. Skadade ytor på tak och väggar (ca 100 m²) gravades om.	← Gipsmörtel	Fuktrelaterade skador på tak och väggar. Skadade ytor på tak och väggar. Skadade ytor på tak och väggar.	Drivskottet målades om med vit kalkvatten. Skadade ytor på tak och väggar målades om med vit kalkvatten. Skadade ytor på tak och väggar målades om med vit kalkvatten.
Skadade ytor på tak och väggar (ca 100 m²) målades om med vit kalkvatten. Skadade ytor på tak och väggar (ca 100 m²) målades om med vit kalkvatten.	← Gipsmörtel	Fuktrelaterade skador på tak och väggar. Skadade ytor på tak och väggar. Skadade ytor på tak och väggar.	Drivskottet målades om med vit kalkvatten. Skadade ytor på tak och väggar målades om med vit kalkvatten. Skadade ytor på tak och väggar målades om med vit kalkvatten.
Tak reparat, betong- och träskivor, plåt, sten, halm/vass/hov	← Gipsmörtel	Fuktrelaterade skador på tak och väggar. Skadade ytor på tak och väggar. Skadade ytor på tak och väggar.	Drivskottet målades om med vit kalkvatten. Skadade ytor på tak och väggar målades om med vit kalkvatten. Skadade ytor på tak och väggar målades om med vit kalkvatten.
Skivorna - mörk	← Gipsmörtel	Fuktrelaterade skador på tak och väggar. Skadade ytor på tak och väggar. Skadade ytor på tak och väggar.	Drivskottet målades om med vit kalkvatten. Skadade ytor på tak och väggar målades om med vit kalkvatten. Skadade ytor på tak och väggar målades om med vit kalkvatten.
Hälsad	← Gipsmörtel	Fuktrelaterade skador på tak och väggar. Skadade ytor på tak och väggar. Skadade ytor på tak och väggar.	Drivskottet målades om med vit kalkvatten. Skadade ytor på tak och väggar målades om med vit kalkvatten. Skadade ytor på tak och väggar målades om med vit kalkvatten.
Färdigställ	← Gipsmörtel	Fuktrelaterade skador på tak och väggar. Skadade ytor på tak och väggar. Skadade ytor på tak och väggar.	Drivskottet målades om med vit kalkvatten. Skadade ytor på tak och väggar målades om med vit kalkvatten. Skadade ytor på tak och väggar målades om med vit kalkvatten.
Beaktningar	← Gipsmörtel	Fuktrelaterade skador på tak och väggar. Skadade ytor på tak och väggar. Skadade ytor på tak och väggar.	Drivskottet målades om med vit kalkvatten. Skadade ytor på tak och väggar målades om med vit kalkvatten. Skadade ytor på tak och väggar målades om med vit kalkvatten.
Annars	← Gipsmörtel	Fuktrelaterade skador på tak och väggar. Skadade ytor på tak och väggar. Skadade ytor på tak och väggar.	Drivskottet målades om med vit kalkvatten. Skadade ytor på tak och väggar målades om med vit kalkvatten. Skadade ytor på tak och väggar målades om med vit kalkvatten.



Exempel på egendokumentation.

Positivt resultat

Resultatet blev att under 2006 och 2007 utbetalades totalt 2 404 000 kronor till 162 objekt - vilket innebar en medelsumma per byggnad på ca 14 800 kronor. Då hade brukarna lagt ner 7 292 000 kronor vilket är upp till 3 gånger bidragssumman.

År 2007 utbetalades också 15 bidrag med totalt 246 250 kronor till en målgrupp som vi definierar som agrar småindustri och bland dessa genomfördes arbeten för 801 670 kronor.

Uppmuntransbidragen har gett ett mycket gott resultat. Många har i sin redovisning tackat för att man genom bidraget fått möjlighet att renovera sin byggnad. Satsningen har framför allt väckt ett stort intresse och positiva gensvar från boende på landsbygden.

Reparation av smedje

Sommaren's roligaste arbetsuppgift har varit att få återställa den gamla smedjan i ursprungligt skick. Den smedja som min farfar byggde i tidigt 1900-tal. Minnen har jag från barndomen när även min pappa använde den ibland.

Allt resonerar den här krävt väldigt mycket arbete och lite mer jag har känt sig glädd och tillfredställede över att få kunna göra detta. Att få bevara den inför framtid jag känner och bäst stolhet över den beröm jag fått blivit.

Den glädjen kan jag leva länge på.

Med "antikvariska" hälsningar från
Teofil Carlsson

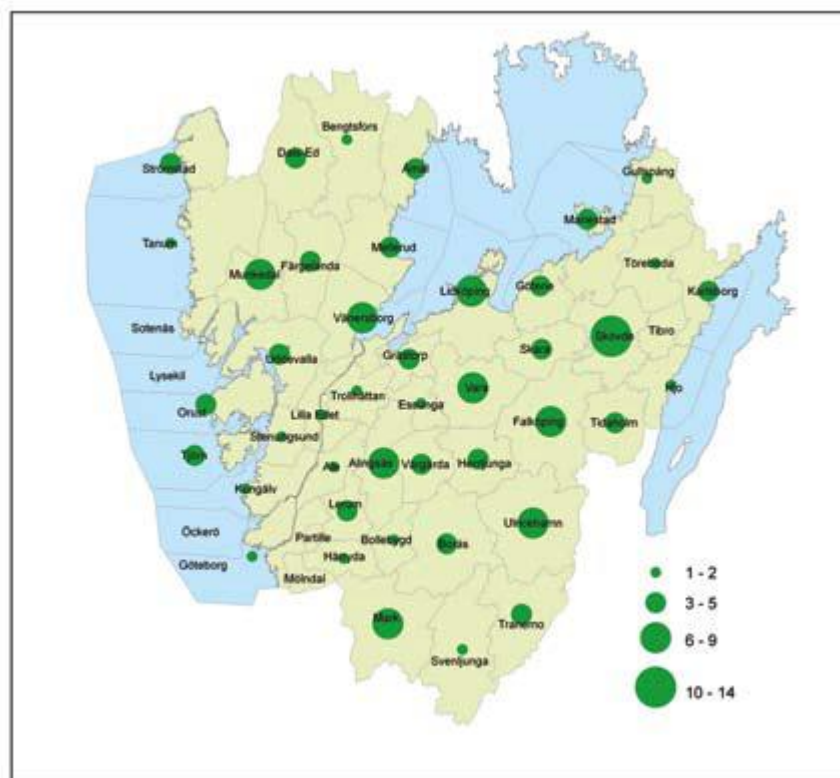
Tackbrev från en nöjd fastighetsägare.

Inspirationsskrift Husen som blev över – varsam renovering ger nytt liv

För att sprida det positiva resultatet av bidragsatsningen togs en skrift fram. *Husen som blev över – varsam renovering ger nytt liv*. En inspirationsskrift om hur man kan renovera sin byggnad. Materialet byggde på erfarenheter från några som fått bidrag och som genomfört en renoveringsåtgärd. Skriften delfinansierades genom Europeiska Jordbruksfonden för Landsbygdsutveckling genom projektstöd. Se Länsstyrelsens rapport nr 2009:78

Bidragssummans storlek och antalet bidrag har justerats något sedan denna skrift togs fram. Vid en genomgång i efterhand har antal bidrag sänkts från 164 till 162 och bidrag per objekt ökat från 14 700 till 14 800 kr. Även egeninsatsen har ökat från 2 till 3 gånger bidragssumman.

I skriften finns en karta som redovisar bidragens spridning i länet. Geografiskt var bidragen väl fördelade men jordbruksbygderna dominerade. I Skövde kommun fanns flest renoverade byggnader, därefter kommer Alingsås, Falköping, Mark, Ulricehamn och Vänersborg



Ur Länsstyrelsens rapport nr 2009:78

Andra uppföljningar

Uppföljning av miljömål

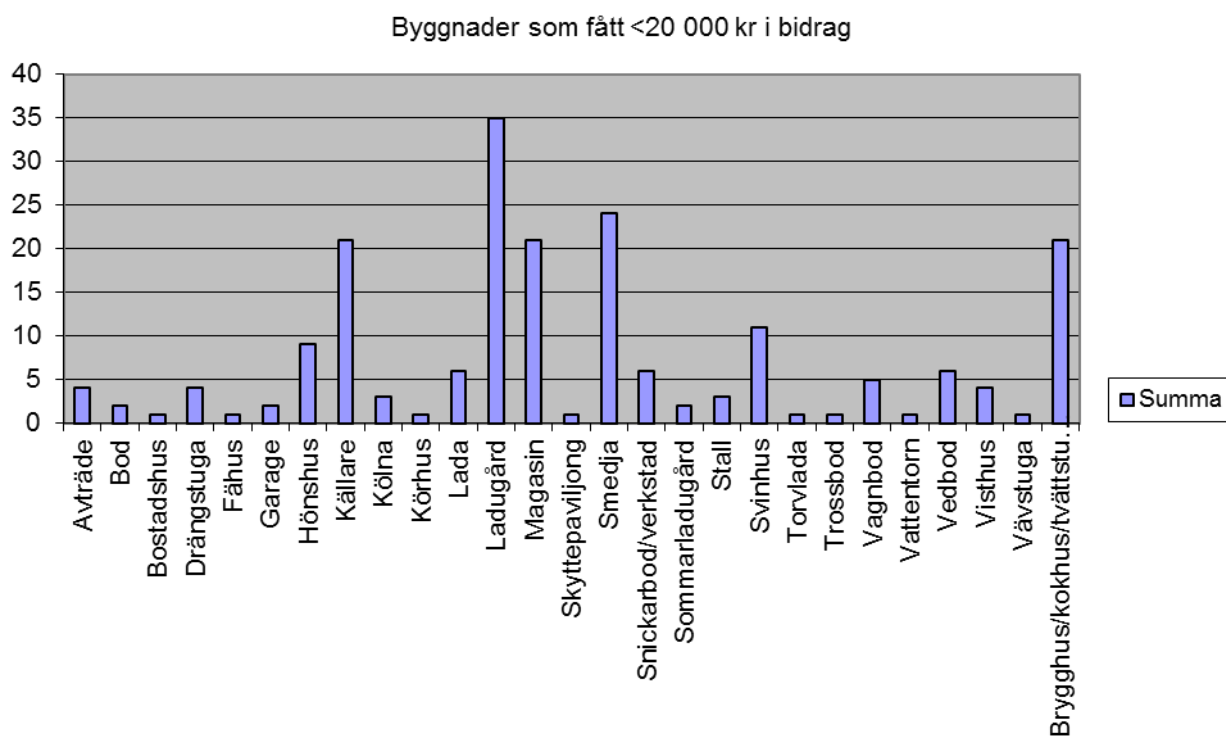
Länsstyrelsen genomförde 2011 ett miljömålsprojekt som presenterades i rapporten *Lantbrukets ekonomibyggnader. GIS- analys för framtida skötsel och bevarande*, Rapport nr 2011:76. Arbetet innebar en uppföljning av de regionala miljömålen, Ett rikt odlingslandskap.

I rapporten redovisas vilka rådgivningsbesök som genomförts inom KULM 2005-2006 och vilka objekt som erhållit stöd med 14 300 kr inom Utvald miljö, Landsbygdsprogrammet 2007-2013.

I rapporten redovisas byggnadstyp och fördelning av bidragen på olika kartor. I samband med denna uppföljning genomfördes även en genomgång av hur kulturmiljöbidraget, d.v.s. uppmuntransbidraget på 20 000 kronor, fördelade sig på olika byggnadstyper.

Tabellen nedan är hämtad från ovan nämnda rapport. Här kan man utläsa att ladugårdar, smedjor, brygghus, jordkällare, och magasin var de dominerande byggnadstyperna.

Bidragsansökningarna var fördelade på följande byggnadstyper.



Ur Länsstyrelsens rapport nr 2011:76

Kan man anlägga ett genusperspektiv på bidragssatsningen?

På Länsstyrelsen är genusperspektiv ett av de perspektiv som ska användas vid handläggning av ärenden. Därför gjordes en liten sammanställning över vilka som sökt bidragen. Kan man utläsa någon skillnad om sökanden var kvinnor eller män? Av de 322 ansökningar 2006 var 201 undertecknade av män och 58 av kvinnor. På 52 ansökningar hade båda skrivit under ansökan. Dessutom fanns 11 ansökningar som inte var genusbundna d.v.s. sökanden var företag, kommun eller förening.

Vi kunde konstatera att merparten av sökanden var män. Här skulle en fördjupning kanske visa vilka byggnadstyper som kan kopplas till genus.

Om man jämför med tabellen ovan på sid 15 framgår det att några byggnader huvudsakligen har använts av män som t.ex. smedjan. Ladugården, som också är en vanlig byggnadstyp, användes vanligen av både män och kvinnor, i alla fall under slutet av 1800- och början av 1900-talet. Några byggnadstyper, som brygghus, tvättstugor, kokhus, hönshus och vävstugor, kan dock sägas ha brukats framför allt av kvinnor.

Vid bidragsfördelningen gjordes också en granskning så att olika byggnadskategorier skulle finnas representerade bland de positiva besluten. Men i första hand var det åtgärd och kulturhistoriskt värde som var avgörande för vilka som skulle få bidrag. Och naturligtvis vilka byggnader man ansökt om bidrag till att renovera.

Litteratur och tryckta källor

Agrarhistoria i Västra Götaland

Bohuslänska gårdar – byggnadstraditioner i ett föränderligt agrarsamhälle. Carlsson, H & Hansen, A. 2003.

Bondens hus – En skrift om lantbrukets äldre ekonomibyggnader i Västra Götaland. Länsstyrelsen 2002.

Gårdar i Dalsland – en bebyggelsehistorisk översikt. Odenbring Widmark, M. Länsstyrelsens publikation 2008:85.

Gårdar i Västergötland – en bebyggelsehistorisk översikt. Holmström, E & Odenbring Widmark, M. Länsstyrelsens publikation 2004:36

Gårdar kring Göteborg – en bebyggelsehistorisk översikt. Hansen, A och Nordström, K. Länsstyrelsens publikation 2007:25

Gårdsmiljöer i Skaraborg. Presentation av gårdsmiljöpristagare under 10 år 1995-2004. Blomberg, Y och Borg, K. Hushållningssällskapet Skaraborg 2004.

Husen som blev över- varsam renovering ger nytt liv. Länsstyrelsens publikation 2009:8

Lantbrukets ekonomibyggnader. GIS-analys för framtida skötsel och bevarande. Wallman Kristina. Länsstyrelsens rapport 2011:75

Uppmuntransbidrag till landsbygdens ekonomibyggnader. En sammanställning av åtta läns utvecklingsarbetet. Riksantikvarieämbetet 2007:1.

Utvärdering av projektet Stöd till överloppsbyggnader av enklare typ 2003 – 2004, Nilsson, J. Länsstyrelsen Västmanlands län

Pilotprojekt om lantbrukets ekonomibyggnader – metodutveckling
Bidrag till ekonomibyggnader. Hajdu-Rafis, A-C, Ingvarsson, H
Larsson, A-K. Ragnarsson, L. Länsstyrelsen rapport 2008:11

Vår och underhåll av lantbrukets byggnader. Biologisk mångfald och variation i odlingslandskapet. Jordbruksverket 2005.

Otryckta källor

Bidragsärenden, ansökningar överloppsbyggnadsbidrag åren 2006-2007

Projektbeskrivning, informationsmaterial, mallar m.m. upprättade i samband med och inför projektet.

Arbetsmaterial i form av sammanställningar inför prioriteringar och beslut.

Bilagor

Informationsfolder

Bidragsblankett

Ärendekontroll

Beslutsmall

Bekräftelse från sökanden

Rådgivningsblad från Västergötlands museum

Dokumentation efter rådgivning

Bidrag till jordbrukets överloppsbyggnader



Brygghus och smedja utanför Mellerud. Foto: Regionmuseum Västra Götaland

Bakgrund, anvisningar och ansökningshandlingar

Enligt förordningen om bidrag till kulturmiljövård får Länsstyrelsen i mån av tillgång på medel lämna bidrag till bl.a. vård av kulturhistoriskt värdefull bebyggelse. Under 2006 ger Länsstyrelsen i Västra Götalands län bidrag för underhåll och renovering av jordbrukets ekonomibygnader i eller i anslutning till brukad mark.



LÄNSSTYRELSEN
VÄSTRA GÖTALANDS LÄN

Varför bidrag till jordbrukets överloppsbyggnader?

Varje hus är ett stycke levande historia – en länk till vårt förflutna

Genom ett bidrag riktat till lantbrukets äldre ekonomibygnader vill Länsstyrelsen uppmärksamma behovet av att bevara och underhålla de mindre och många gånger oansenliga byggnader som finns på länets bondgårdar. Bidraget vänder sig till er med äldre lantbruksbyggnader som ni vill ta till vara.

Lantbrukets olika byggnader kan berätta om odling, djurhållning och självhushåll under olika tider. Merparten av alla ekonomibygnader i Sverige är tillkomna under perioden 1870-1940, i en tid när självhushållet ännu hade stor betydelse och när mejerinäring och mekanisering av jordbruket skapade nya förutsättningar.

Ett stort antal av våra lantbruksbyggnader används inte längre. Smedjor, ängslador, brygghus, bodar, rior och torkbastur är exempel på hus som har blivit överflödiga.

Det är naturligt att byggnader förändras och försvinner genom slitage och i takt med förändringar i produktionen och genom sättet att bygga och bo. Samtidigt är de en omistlig del i vårt landskap och en viktig del av vårt kulturarv. Inte minst skänker de trivsel och ger tradition till gårdsmiljön.

Ett bidrag till bevarande och kunskap

Bidraget är en del av det statsanslag som årligen satsas på vård och restaurering av kulturhistoriskt värdefull bebyggelse i Västra Götaland. Syftet är bland annat att:

- Bidra till bevarandet av landsbygdens äldre ekonomibygnader, som är en omistlig del i vårt landskap, en del av vårt kulturarv.
- Bidra till ett ökat intresse och större kunskap om jordbrukets bebyggelse och viktiga kulturmiljövärden i odlingslandskapet, hos fastighetsägare och andra intresserade.

Med bidraget vill Länsstyrelsen också komplettera det EU-stöd som finns för värdefulla natur- och kulturmiljöer och bidra till att länet bibehåller ett rikt odlingslandskap. Det sistnämnda ingår som ett av landets 15 miljökvalitetsmål.



*Källare i kalksten i närheten av Kinnekulle och garage för bil och fotogendriven traktor utanför Skara.
Foto: Västergötlands museum.*



Timrat avtråde på Kållandsö och kombinerad källare och brygghus utanför Kungälv.

Foto: Västergötlands museum och Bohusläns museum.

Vilka hus kan få bidrag?

Bidraget är till för att renovera äldre ekonomi- eller komplementbyggnader som inte längre har någon direkt användning, s.k. överloppsbyggnader. Varje ansökan kommer att värderas. Vid bedömningen kommer följande kriterier att vara vägledande:

- Byggnaden skall vara bevarandevärd, d.v.s. ha originalkaraktär, vara placerad i sitt kulturhistoriska sammanhang och inte vara alltför förfallen.
- Åtgärden skall vara väsentlig för byggnadens bevarande såsom grund, stomme och tak (kosmetiska åtgärder prioriteras inte).
- Bidrag lämnas inte för att återställa ett äldre utseende.
- Traditionella material och metoder skall användas och åtgärder skall göras lika det befintliga.
- Åtgärden skall vara rimlig och genomförbar mot bakgrund av det relativt låga bidraget (t.ex. alltför förfallna byggnader gallras bort).
- En geografisk fördelning kommer eftersträvas.
- Byggnaden skall helst ligga i eller i anslutning till brukad mark.
- Mer intressanta objekt kan uppmärksammas särskilt och om behov finns kan dessa ges utökat stöd och antikvariska medverkan.

Regler för bidraget

Bidraget kan sökas av enskilda personer, kommuner, stiftelser och bolag som är ägare eller förvaltare av ekonomi- och komplementbyggnader. Bidraget utgör som mest 50 % av den beräknade kostnaden för arbetet, dock högst 20 000 kronor per år och sökande.

Bidrag kan sökas för materialinköp, eget material, ersättning till hantverkare, hyra av byggnadsställning och eget arbete (= 175 kr/timme), normalt erfordras F-skattsedel. Bidrag kan **inte** sökas om arbetet redan är påbörjat eller genomfört.

- Ansökan skall ha inkommit **senast den 15 februari 2006** till Länsstyrelsen i Västra Götalands län.
- Igångsättning av arbetet får **inte** ske före Länsstyrelsens beslut.
- Arbetet skall genomföras med hänsyn till byggnadens kulturhistoriska värden och skall därför utföras med antikvarisk medverkan. En avstämning i fält skall göras tillsammans med en antikvarie **före** byggstart.
- Arbetet skall utföras kompetent och med god materialkvalitet.



Parbod norr om Tranemo och bastu där man förr torkade lin och malt i Svenljunga kommun.
Foto: Regionmuseum Västra Götaland.

För dem som får bidrag gäller:

- Arbetet skall vara slutfört och bidraget rekvirerat **senast den 15 oktober 2006**.
- Till rekvisitionen av bidraget skall en rapport över utfört arbete bifogas. Rapporten skall göras utifrån bifogad mall och innehålla verifikationer på kostnader, fotografier före och efter åtgärd samt redovisning av arbetet. Eget arbete redovisas genom dagbok med antalet nedlagda timmar. Ersättning kan utgå med 175 kr/timme. Länsstyrelsen kommer utföra stickprovskontroller under och efter renovering.
- Om begäran om utbetalning inte inkommit till Länsstyrelsen senast den 15 oktober förfaller bidragsbeslutet och därmed möjligheten att få ut bidraget.

Ansökan

Ansökan skall ställas till **Länsstyrelsens kulturmiljöenhet** på särskild blankett som finns bifogad till dessa anvisningar eller kan beställas via Länsstyrelsens hemsida. Fyll i ansökan så noga som möjligt. Sökanden har ansvaret för att dokumentera byggnaden, beskriva vilka skador som finns och noggrant beskriva föreslag till åtgärder. Förutom administrativa uppgifter som namn och fastighetsbeteckning skall ansökan innehålla:

- Beskrivning av föreslagna åtgärder med en realistisk och tydlig kostnadsberäkning.
- Planer och foton (en översikt, ett foto per fasad samt detaljbilder på skador).
- En karta som redovisar objektets läge.
- Fullmakt från lagfaren ägare om sökanden ej äger fastigheten.

Läs mer om god byggnadsvård och olika slags ekonomibyggnader



Olov Ljung lägger om skiffertaket på ett dass i Dalsland.

Foto: Regionmuseum Västra Götaland.

I en ny skrift från Jordbruksverket ges en kort vägledning kring vad man skall tänka på vid underhåll och renovering. Utgå från denna när ni planerar upprustning av äldre ekonomibyggnader. Här finns också rikligt med lästips för den som vill söka sig vidare. Den kan inom kort beställas från Jordbruksverkets hemsida under rubrik trycksaker, biologiskt mångfald

www.jordbruksverket.se

Sedan tidigare finns *Bondens hus*, en liten skrift om lantbrukets äldre ekonomibyggnader. Den kan beställas kostnadsfritt från Länsstyrelsen och nu även laddas ner från Länsstyrelsens hemsida www.o.lst.se



BIDRAGSANSÖKAN för stöd till agrara överloppsbyggnader

Inskickas till:

Länstyrelsen Västra Götalands län
Kulturmiljöenheten
542 85 MARIESTAD

LÄNSSTYRELSEN
VÄSTRA GÖTALAND

Det är viktigt att fylla i alla uppgifter som är relevanta. Ofullständiga ansökningar returneras för komplettering

Objektets namn (populärnamn, gårdsnamn e. d.)		Fastighetsbeteckning	
Fastighetsägarens/förvaltarens namn och adress (om annan än bidragsmottagaren) Finns flera fastighetsägare skall en förteckning över samtliga ägare bifogas. Fullmakt erfordras från lagfaren ägare om sökanden inte äger fastigheten.			
Socken/församling	Landskap	Kommun	Län Västra Götaland
Objektets gatuadress eller motsvarande		Ort, bynamn eller motsvarande	

Bidragsmottagare

Namn (inkl. ev. attention eller c/o)		Personnr/organisationsnr	
Postutdelningsadress		Postnummer Postort	
Plusgiro Personkonto Bankgiro Bankkonto	Kontonummer inkl clearingnummer samt vilken bank och bankkontor ni använder	Jag får dra av momsen Jag får inte dra av momsen	F-skatt Momsplikt Näringsverksamhet
Ställföreträdare/ombud		Utdrag ur bolags-/förening register bifogas	Fullmakt och andra behörighets handlingar bifogas
Telefon	Annat telefonnr	Telefax	E-post

Planerade åtgärder (Fyll först i nästa sidor)

Åtgärdsprogram/ritningar förslagshandlingar bifogas	Fotografier bifogas	Karta bifogas
Kort beskrivning av planerade åtgärder		
Åtgärder kan påbörjas ¹⁾ (år-månad-dag)		Åtgärder beräknas då vara genomförda (år-månad)

1) För att bidrag skall kunna erhållas får åtgärder ej påbörjas före Länsstyrelsens beslut

Kostnader och sökt bidrag, kr (exkl. avdragsgill moms)

Totalkostnad den del ansökan avser	Beräknad kulturhistoriskt motiverad överkostnad	Sökt belopp
------------------------------------	---	-------------

Övriga upplysningar

T. ex. särskild adressuppgift för ställföreträdare/ombud eller om begränsning i avdragsrätten för ingående moms vid s. k. blandad verksamhet.

EU -stöd

Ange vilket	Kundnummer
-------------	------------

Underskrift

Att de uppgifter som lämnats i ansökan är riktiga och fullständiga intygas

Ort och datum	Ofullständigt ifyllda blanketter försenar avsevärt handläggningen av Ert ärende
Namnteckning och namnförtydligande	Vänd!

Blanketten avser bidrag enligt förordningen (1993:379) om bidrag till kulturmiljövård.

Uppgifter, som lämnas på denna blankett, kommer att dataregistreras. Registrerad person har rätt att, enligt 10 § datalagen, erhålla utdrag ur registret.

RAÅ 157, november 1997, rev av Länsstyrelsen 2005

Huvudgrupp/verksamhet

Ekonomibygnaden har använts i:	Byggnaden ligger ensamt	Byggnaden ligger i en gårdsmiljö	Används ekonomibygnaden
Jordbruk			Används inte alls
Skogsbruk			
Fiske och sjöfart			Används delvis
Hantverk, manufaktur			Används till vad
Annat			
Ska byggnaden användas efter renoveringen? I så fall till vad vad?	Ja Nej		

Byggnadsslag, ekonomibyggning

Ladugård med	stall	fähus	loge och lador	vandring	övrigt
Stall för	hästar	oxe			övrigt
Fähus för	nöt	får	svin	höns	övrigt
Förvaringsbyggnad	lada för:	magasin för:	bod för:	jordkällare med överbyggnad jordkällare utan överbyggnad	övrigt
Förädlingsbyggnad	mejeri kvarn	smedja såg	brygghus tvättstuga	snickarbod torkbyggnad för:	friliggande tröskloge övrigt
Annan byggnad	drängstuga	vagnsbod	avträde	båthus	övrigt

Byggnadens historik

Vem byggde huset?
Byggnadsår, ca.

Är byggnaden flyttad?

Är det ombyggt eller renoverat?

Finns det någon händelse förknippad till huset?

Har det något särdrag som är typiskt för trakten eller gården?

Annan upplysning.

Beskrivning åtgärder och skador

Byggnadsdel	Material - beskrivning	Brist/typ av skada	Åtgärd
Mark			
Grund hörnsten, bjälklag på mark, murad grund, annat vad?		t.ex. sättning	
Stomme - vägg gjuten, tegelsten, gråsten, kalk/sandsten, konststen, resvirke, skiftesverk, regelverk, kubb, liggtimmer med utstickande knutskallar eller släta knutar.		t.ex. rötskada på timmer	
Stomme - tak takstol/sparrar/åsar		t.ex. rötangrepp i takstolar/kroppås	
Tak – täckt med stickspån, brädor, lertegel, betong- cementpannor, plåt, eternit, halm/vass/torv		t.ex. bristfällig taktäckning	
Skorsten – murverk			
Eldstad			
Fönster/dörr			
Snickerier			
Annan			

Handläggarsöd för bedömning av bidrag till agrara överloppsbyggnader

, på fastigheten . socken,
kommun.

Saknas	Finns	Ej komplett	Ansökan skall kompletteras	Kompletterats
Fastighetsbeteckning				
Karta				
Ägarförteckning				
(Fullmakt)				
Beskrivning av skador				
Beskrivning av åtgärd				
Fotodokumentation				
Kostnadsberäkning				
Antal timmar				
Material kostnad				
Övrigt				
Kulturhistoriskt värde	Riksintresse	Byggnadsminne	Uppmärksammas i inventering	Okänd
Typ av skada	Stomme/grund	Tak	Går att repareras	Oreparerbar
Rimlig kostnadsnivå				
Annat bidrag				
EU-stöd			Kundnummer	
Vilket				
Övrigt				
Förslag till beslut	Bidrag	Återkom	Avslag	Sign



LÄNSSTYRELSEN
VÄSTRA GÖTALANDS LÄN

Kulturmiljöenheten
Ann-Katrin Larsson
0501-60 53 99

Bidrag till agrar överloppsbyggnad på fastigheten socken, kommun

Beslut

Länsstyrelsen beslutar med stöd av förordningen (1993:379) om bidrag till kulturmiljövård att lämna bidrag till nedan angivna åtgärder. Bidraget uppgår till högst 20 000 kronor och motsvarar högst 50 procent av totalkostnaden.

För bidraget gäller följande villkor:

- Arbetet skall utföras i enlighet med Er ansökan och museets anvisningar.
- Innan arbetet påbörjas ska Ni kontakta tel för en genomgång. Vid genomgången får Ni anvisningar och synpunkter på hur arbetet ska utföras och Ni får också möjlighet att ställa frågor. Kontakt bör tas i god tid, senast tre veckor före Ni avser att börja renoveringen.
- Arbetet skall utföras med hantverksmässiga metoder, traditionella material och varsamt.
- Ni ska själv dokumentera utförda åtgärder. Beskriv vad som gjorts och hur det är utfört. Arbetet och utförda åtgärder skall fotograferas. Dokumentationen skickas in till Länsstyrelsen samtidigt med rekvisition av bidraget. Dokumentationen kan göras på samma blankett.
- Ni får rekvirera bidraget från Länsstyrelsen så snart arbetena har utförts, dock senast den 15 oktober 2006. Vid rekvisition av bidrag skall Ni redovisa och lämna verifikationer på utfört arbete och nedlagda kostnader. Dessa skall bestyrkas t.ex. genom kopior av fakturor.
- Eget arbete redovisas med antalet nedlagda timmar, kostnaden beräknas till 175 kr/timme. Nedlagt arbete skall verifieras. Detsamma gäller eget material.
- Bifogat rekvisitionsblankett skall fyllas i.
- *Om Ni inte rekvirerat bidraget före den 15 oktober 2006 förfaller bidragsbeslutet och Ni har inte rätt att få ut det beslutade bidraget.*

Länsstyrelsen i Västra Götalands län har rätt att återkalla beslut och eventuellt bidrag om beslutet fattats på felaktiga grunder eller om bidraget används i strid med föreskrivna villkor.

Redogörelse för ärendet

Ni har den ansökt om bidrag till renovering av en agrar överloppsbyggnad på fastigheten . Byggnaden har använts som och kallas .

Med ansökan har fogats en åtgärdsbeskrivning och en kostnadsberäkning för planerade arbeten. Kostnaderna har beräknats till kronor.

Er ansökan ingår som del i Länsstyrelsen temasatsning för lantbrukets och vattenbrukets ekonomibygnader. År 2006 pågår en särskilt bidragssatsning med stöd till agrara överloppsbyggnader i Västra Götalands län.

Uppllysningar

Beslutet kan inte överklagas.

För Länsstyrelsen och museets planering bör Ni senast den 1 maj 2006 bekräfta om Ni kommer att påbörja renoveringen eller inte. Använd gärna bifogat svarsbrev.

Karolina von Mentzer

Bilagor:
Rekvissionsblankett med dokumentationsmall
Svarsbrev

Kopia till
 museum
Kommunen
Lantbruksenheten
Kulturmiljöenheten (2 ex)



LÄNSSTYRELSEN
VÄSTRA GÖTALANDS LÄN

Kulturmiljöenheten
Ann-Katrin Larsson
0501-60 53 99

Bekräftelse
2007-04-04

Diarienummer
434-13206-2007

Länsstyrelsen Västra Götaland län
Kulturmiljöenheten
542 85 MARIESTAD

Bekräftelse på bidrag till agrar överloppsbyggnad på fastigheten ... , ... socken, ... kommun

Jag har tagit del av beslutet och förstått villkoren.

Jag avser att rekvirera bidraget senast det datum som anges i beslutet.

Jag kommer tyvärr inte att renovera byggnaden i år och kommer därmed
inte att nyttja beviljat bidrag.

Skicka in bekräftelsen till Länsstyrelsen senast den 20 april 2007

Denna bekräftelse är till endast för Länsstyrelsens planering.

*Om Ni inte kommer att påbörja arbetet, eller ändrat Era planer och Ni re-
kvirerar bidraget, kan det redan nu fördelas om till någon annan sökande.*

Namn underskrift:

Namn förtydligande:

Adress:

Telefon:



ATT TÄNKA PÅ VID RENOVERING AV GAMLA HUS

- Ditt hus har fått bidrag för att det är kulturhistoriskt värdefullt. Meningen är att huset skall behålla detta värde även när arbetet är klart!
- Arbetet skall göras med hänsyn till husets ålder och utseende.
- Gör bara det allra nödvändigaste. Behåll så mycket som möjligt av det gamla materialet. Laga det som är trasigt hellre än byta mot nytt.
- Gamla hus behöver sällan riktas. Särskilt enklare hus kan få ha små skavanker och skevheter.
- Använd samma dimensioner på nytt material som det som sitter i huset.
- Nya eller ersatta delar skall likna originalet vad gäller materialkvalitet, utformning och behandling.
- Om en panelbräda är rutten i nederkanten - byt bara den dåliga delen, eller upp till en regel.
- Äldre handslagna tegelpannor ska alltid återanvändas. Sedan kan man komplettera med nya eller begagnade. Alla takfall behöver inte ha samma sorts pannor.
- Förr använde man nästan bara kalkbruk vid murning. Skorstenar och tegelväggar ska inte muras med cementhaltigt bruk.
- När Du gör i ordning ett gammalt fönster - använd linoljekitt och måla med linoljefärg, så blir underhållet lättare nästa gång.
- Äkta Falu rödfärg är det billigaste sättet att måla ett gammalt rött hus. Färgen ska inte ha någon ”förstärkning” av plast eller akrylat.
- Håll huset fritt från närgången växtlighet. Se gärna till att marken lutar lite från huset.

GUDHEMSKULLEN 1:4, Gudhemskullen

GÅRDEN - LÄGE - BYGGNADEN

Gudhemskullen ligger ett par km NO om Kungsgården och klostret med sockenkyrkan, i ett småkulligt jordbrukslandskap. Gården är väl bebyggd med mangård bestående av manbyggnad från ca 1920 och två äldre flyglar.

Av det rikhaltiga beståndet av ekonomibyggnader märks ladugård från slutet av 1800-talet, flera bodar, två jordkällare, en ovanlig vedria, ett sexkantigt avträde och, mer eller mindre inbyggd i den muromgärdade fägatan norr ut från gården, en smedja av till synes sandsten. Smedjan, byggd omkring 1905, inrymmer alltjämt ässja med bälg av trä och läder samt en mängd verktyg och redskap, liksom järnämnen.



Gudhemskullen har ett rikhaltigt bestånd av byggnader. Den höga byggnaden i bildens mitt är vedrian. Foto TCq, jun-06, 06/14:11.

Kommun:	Falköping
Socken:	Gudhem
Fastighet:	Gudhemskullen 1:4
Fast.äg/kontakt:	Sven Kullenvall
Kulturhist. status:	RI (R100) Ej tidigare uppmärksamrad
Beviljat bidrag:	12.300 kr
Besiktning:	06-06-14
VGM dnr:	509-2006
Lst dnr:	434-12963-2006
Handläggare:	Thomas Carlquist, TCq

SKADOR

Taket är i behov av omläggning. Allvarligare är en sättningskada i SV hörnet av huset, där murverket riskerar att "kalva" ut. Fönstren är i behov av viss renovering.

FÖRESLAGNA ÅTGÄRDER

Koncentrera åtgärderna på skadan i murverket.

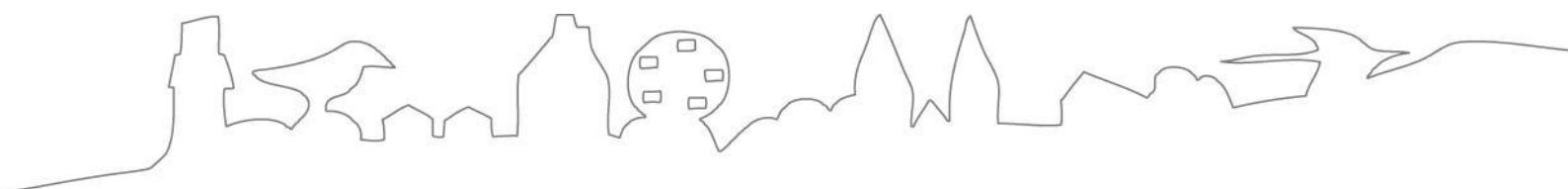
- Mura om hörnet med befintlig sandsten och hydrauliskt kalkbruk.
- Hålla uppsikt över NO hörnet.
- Lägga om norra takfallet med bef. flacktegel, ev. med komplettering.
- I samband därmed, ev. nya vindskivor och vattbräder.
- Om husets panel på gavlarna skall rödfärgas, vilket ej är nödvändigt, kan man använda Falu Ljus.
- Översyn och varsam renovering av fönstren.



Smedjan vid fägatan. Foto TCq, jun-06, 06/14:19.



Ett hörn av murverket har börjat spricka sönder. Foto TCq, jun-06, 06/14:19.



LÄNSSTYRELSEN
VÄSTRA GÖTALANDS LÄN