



LÄNSSTYRELSEN
VÄSTRA GÖTALANDS LÄN

Inventering av sydlig sotlav och ladparasitspik i Västra Götalands län 2013

Inventering av lavar på gamla byggnader i Västergötland,
Bohuslän och Dalsland



Rapportnr: 2014:26

ISSN: 1403-168X

Rapportansvarig: Svante Hultengren & Tommy Knutsson

Foto: Svante Hultengren & Tommy Knutsson.

Framsida: sydlig sotlav *Cyphelium notarisii* (Skaftö 2013)

Utgivare: Länsstyrelsen i Västra Götalands län, Naturvårdsenheten

NATURCENTRUM AB



Rapporten finns som pdf på www.lansstyrelsen.se/vastragotaland under Publikationer/Rapporter.

Förord

Sydlig sotlav (*Cyphelium notarsii*) och ladparasitspik (*Sphictrina anglica*) är två av de hotade arter som omfattas av ett särskilt åtgärdsprogram. Målsättningen är att arterna skall leva vidare i livskraftiga populationer i landet och på så sätt bidra till att uppfylla miljömålen Levande skogar och Ett rikt växt- och djurliv.

Denna rapport redovisar resultatet av en inventeringen som genomfördes 2013 i delar av Västra Götalands län. Inventeringarna har utförts av Naturcentrum AB. Författarna ansvarar för rapportens innehåll och tackas för sin insats.

Anna Stenström
Koordinator Åtgärdsprogram för hotade arter

Länsstyrelsen i Västra Götalands län



Sammanfattning

Naturcentrum AB har eftersökt två mycket sällsynta lavar som förekommer på gamla byggnader och träkstrukturer i kulturlandskapet – ladparasitspik *Sphictrina anglica* EN (starkt hotad) och sydlig sotlav *Cyphelium notarisii* CR (akut hotad). Totalt besöktes och inventerats 47 äldre träbyggnader i Västergötland, Bohuslän och Dalsland. Av de besökta byggnaderna noterades sydlig sotlav på en. Denna lokal utgörs av en mycket gammal sjöbod, belägen mitt på Fisketorget i Grundsund, en av kustens mest besökta platser. På den upptäckta lokalen finns en riklig population som täcker minst 80 x 50 cm och utgörs av minst ett tjugotal olika bålar i varierande storlek. Laven är rikt fertil på platsen. Sjöboden är emellertid fallfärdig och framtiden bedöms som osäker.

Sydlig sotlav är från Västra Götalands län enbart känd från en lokal. Den ligger på på Tjörn och anges som ”Åkervik”. Fyndet är från 1942 och gjordes av August Hugo Magnusson – ”*Wood of an old mill. Cyphelium notarisii det. L. Tibell 1969*”. Det rör sig alltså om en gammal väderkvarn på den sydöstra delen av ön. Även denna lokal har återbesökts (1995) av en av författarna, men kvarnen var då nyligen riven och uppeldad.

Även ladparasitspik är enbart känd från en lokal i Västra Götaland. Det rör sig om en gammal lokal från Dalsland. Lokalen anges som ”*Dalsland, Tisselskog*” och fyndet är från 1970 (Johan Hulting). Lokalen kan möjligen vara den som kallas Dackehögen vilken återbesökts av en av författarna vid flera tillfällen – dock utan resultat. Byggnaderna på Dackehögen är starkt beskuggade och håller numera på att falla samman.

I övrigt noterades två rödlistade arter; kolflarnlav *Hypocenomyce antracophila* NT (1 lokal) och gul dropplav *Cliostomum corrugatum* NT (tre lokaler) samt en nordlig lav som heter björktagellav *Bryoria simplicior*. Den sistnämnda arten är vanlig i fjällnära skog norrut i landet men så vitt vi känner till det är arten inte tidigare funnen i landskapet Dalsland och kanske inte heller i Västra Götalands län. Några svårbestämda lavar insamlades för artbestämning.

Uppdrag och metodik

Naturcentrum har, på uppdrag av länsstyrelsen i Västra Götaland, inventerat gamla byggnader av trä med syftet att eftersöka två mycket sällsynta och rödlistade arter – sydlig sotlav *Cyphelium notarisii* och ladparasitspik *Sphinctrina anglica*. Arterna ingår i ett särskilt åtgärdsprogram (Hermansson & Jonsson 2011).

I uppdraget ingick att inventera 28 lador i fyra olika områden. Vi utgick från länsstyrelsens förteckning över intressanta objekt men gjorde sedan en egen bedömning av vad som kunde resultera i fynd av intressanta arter. Vi valde då ut tre huvudområden; 1 – Vårgårda och Herrljunga-trakten, Lysekils kustband och Dals Ed-området. I Vårgårdatrakten finns en mängd omålad ängslador och liknande och vi kunde dessutom få guidning av hembygdsforskaren Åke Carlsson från Siene som känner till samtliga byggnader av den eftersökta typen i trakten. Vi visste också att det i Dals Eds kommun finns många intressanta byggnader av trä. I Dalsland/Dals Ed utgick vi från det underlag som erhöles från länsstyrelsen och vi besökte samtliga av dessa.

Flera av de i underlaget angivna platserna har inventerats efter de berörda arterna vid tidigare tillfällen av oss. Därför bedömdes flera som tämligen ointressanta i detta sammanhang. Totalt besöktes 49 lador under inventeringarna, till två var framkomligheten begränsad (varningsskylt och bom). 47 av byggnaderna inventerades.

På varje lokal noterades antal bälur av sydlig ladlav *Cyphelium notarisii* CR och ladparasitspik *Sphinctrina anglica* CR, GPS koordinater (i Sweref 99 TM) och foton av inventerade byggnader togs. Även en del övriga naturvårdsintressanta lavar noterades. Samtliga noterade lavar har rapporterats till Artportalens via portalens Excel-mall. Resultaten har sammanställts i föreliggande rapport med introduktion, metodbeskrivning, resultatredovisning (med lokalbeskrivningar) samt diskussion kring utfallet.

Rödlistade arter och hotkategorier anges efter Gärdenfors (2010). Signalarter följer Nitare 2000.

Diskussion

Trots den stora inventeringsinsatsen, omfattande 49 platser och 47 olika byggnader, blev resultatet tämligen skralt. Endast på en plats, Grundsund i Lysekils kommun, Bohuslän, påträffades en av de eftersökta arterna – nämligen sydlig sotlav. Förekomsten upptäcktes av Andreas Malmqvist, Naturcentrum AB under sommaren 2013. Arten växer här på en mycket gammal sjöbod inne i samhället Grundsund och förekomsten är ovanligt rik och fertil. Sjöboden borde bevaras och i ett första skede bör kommunen kontaktas. Läget är bra och sjöboden står öppet och exponerat vilket bedöms som gynnsamt för både sotlaven och de gamla timmerstockarna. Däremot finns sättningskador på sjöboden och rasrisk hotar bygganden.

Gamla sjöbodar och andra byggnader nära vatten verkar vara den mest gynnsamma miljön för sydlig sotlav. I artfaktbladet (Arup 1999) beskrivs ekologin på följande sätt ”Sydlig ladlav förekommer nästan uteslutande på gammal, obehandlad kulturved som stängsel, trälador och sjöbodar i exponerade lägen, ofta nära vatten”. I åtgärdsprogrammet för hotade lavar på kulturved anges en liknande ekologi – ”på väggar av timrade lador och båthus i strandnära lägen nära stora sjöar, t.ex. Vättern. Även de flesta gamla fynd är gjorda nära kusten eller i anslutning till större sjöar. I Skåne finns sydlig ladlav i samma livsmiljö som grå ladlav, på gamla stängselstoppar av ek”

(Hermansson och Jonsson 2011). Kanske skall eftersöken i huvudsak koncentreras till de fåtaliga sjöbodnar som finns kvar utmed Vänerens och Vätterns kuster samt utmed Bohuskusten. Vi bedömer det som högst troligt att det finns fler förekomster för arten i Västra Götaland.

Den andra arten – ladparasitspik återfanns inte på någon plats. Arten verkar i Sverige ha en något mer nordlig utbredning än sydlig sotlav och de flesta lokalerna ligger i östra och mellersta Sverige. Laven fanns förr mycket sällsynt från Skåne och norrut till Jämtland. Sedan den hittats i Jämtland 1950 noterades arten inte förrän 1997 på en lokal i Dalarna. Totalt är arten känd från ett 40 tal lokaler, av vilka 15–20 är aktuella (Hermansson & Jonsson 2011). Vi har erfarenhet av arten genom fynd på Öland, men bedömer arten som mycket svårhittad/svårletad i Västra Götaland.

Litteratur

- Arup, U. 1999. *Artfaktablad – sydlig sotlav Cyphelium notarisii*.
www.artfakta.se/Artfaktablad/Cyphelium_Notarisii_499.pdf
- Gärdenfors, U. (red.). 2010. *Rödlistade arter i Sverige 2010*. ArtDatabanken, Uppsala.
- Hermansson, J. & Jonsson, F. 2011. *Åtgärdsprogram för bevarande av hotade lavar på kulturved i odlingslandskapet 2011–2016*. Naturvårdsverket. Rapport 6439.
- Nitare, J. 2000. *Signalarter - Indikatorer på skyddsvärd skog*. Flora över kryptogamer. Skogsstyrelsen, Jönköping.

Besökta lokaler

Landskap: Västergötland

Lokal: Vänga kyrka

Lokal-ID: VG 01

N-koordinat: 6414881

O-koordinat: 377278

Besöksdatum: 25 nov 2013

Byggnadstyp: Kyrkbod

Lavar: –

Kommentarer: Delvis målad, äldsta stocken från 900-talet! Inga spännande lavar p g a målning.



Landskap: Västergötland

Lokal: Lenda sn., Stora Landa

Lokal-ID: VG 2

N-koordinat: 6434353

O-koordinat: 376009

Besöksdatum: 26 nov 2013

Byggnadstyp: Ladugård

Lavar: Ej helt sterilt men inga sällsynta eller rödlistade arter. Svart spiklav *Calicium glaucellum*, rostfläckig nållav *Chaenotheca ferruginea* etc noterades.

Kommentarer: från ca 1850, inte behandlad; ek, gran.



Landskap: Västergötland

Lokal: Jällby, 100 vm Ö. om kyrkan.

Lokal-ID: VG 3

N-koordinat: 6433185

O-koordinat: 381347

Besöksdatum: 26 nov 2013

Byggnadstyp: Hembygdstuga.

Lavar: –

Kommentarer: Restaurerad och delvis målad och därför ej intressant.



Landskap: Västergötland

Lokal: Jällby, 400m NO. kyrkan.

Lokal-ID: VG 4

N-koordinat: 6433491

O-koordinat: 381927

Besöksdatum: 26 nov 2013

Byggnadstyp: Smedja.

Lavar: En del spiklavar *Calicium* spp men inget intressant.

Kommentarer: Lada med stenfot. Gammal smedja med blåsbälj etc. Helt obehandlad.



Landskap: Västergötland

Lokal: Jällby, 400m NO. kyrkan

Lokal-ID: VG 5

N-koordinat: 6433602

O-koordinat: 381917

Besöksdatum: 26 nov 2013

Byggnadstyp: lada

Lavar: En del spiklavar men inget intressant.

Kommentarer: Lada av något yngre datum med granbräder.



Landskap: Västergötland

Lokal: Skölvne kyrkby

Lokal-ID: VG 6

N-koordinat: 6432602

O-koordinat: 390457

Besöksdatum: 26 nov 2013

Byggnadstyp: Hembygdsstuga.

Lavar: Brun nållav *Chaenotheca phaeocephala* (tidigare rödlistad och sällsynt i västra Sverige), ärgspik *Microcalicium dessiminatum* samt många andra spiklavar och allmänt hög diversitet.

Kommentarer: Stocktimrad stuga, obehandlad och med rik lavflora.



Landskap: Västergötland

Lokal: Skölvne kyrkby

Lokal-ID: VG 7
N-koordinat: 6432602
O-koordinat: 390457
Besöksdatum: 26 nov 2013
Byggnadstyp: Lada.
Lavar: inga nv-intressanta arter.
Kommentarer: Har delvis varit målad med falufärg.



Landskap: Västergötland
Lokal: Långö
Lokal-ID: VG 8
N-koordinat: 6440686
O-koordinat: 397088
Besöksdatum: 26 nov 2013
Byggnadstyp: Ladugård.
Lavar: Gul dropplav *Cliostomum corrugatum* (NT), brun nållav *Chaenotheca phaeocephala* (tidigare rödlistad och sällsynt i västra Sverige), gulmjöl *Chrysothrix candelaris*, många spiklavar *Calicium* spp och allmänt hög artdiversitet.
Kommentarer:



Landskap: Västergötland

Lokal: Långö

Lokal-ID: VG 9

N-koordinat: 6440686

O-koordinat: 397088

Besöksdatum: 26 nov 2013

Byggnadstyp: Stängselstolpar.

Lavar: –

Kommentarer: Inventerade tio-talet grova ekstolpar invid betesmarken.

Landskap: Västergötland

Lokal: V. Bredegården, Ramlamossen

Lokal-ID: VG 10

N-koordinat: 6441539

O-koordinat: 396629

Besöksdatum: 26 nov 2013

Byggnadstyp: Lada.

Lavar: En del lavar men inga intressanta arter.

Kommentarer: Granbräder, minst 6 lador till i området!



Landskap: Västergötland

Lokal: V. Bredegården, Ramlamossen

Lokal-ID: VG 11

N-koordinat: 6441297

O-koordinat: 396189

Besöksdatum: 26 nov 2013

Byggnadstyp: Lada.

Lavar: –

Kommentarer: Mossador som nu håller på att rasa; granbräder; ganska rik lavflora men inga sällsynta arter.



Landskap: Västergötland

Lokal: V. Bredegården, Ramlamossen

Lokal-ID: VG 12

N-koordinat: 6441297

O-koordinat: 396189

Besöksdatum: 26 nov 2013

Byggnadstyp: Lada.

Lavar: –

Kommentarer: Mosslador som nu håller på att rasa; granbräder; ganska rik lavflora men inga sällsynta arter.



Landskap: Västergötland

Lokal: Broddarp, nära Eriksberg

Lokal-ID: VG 13

N-koordinat: 6431335

O-koordinat: 398835

Besöksdatum: 26 nov 2013

Byggnadstyp: lada

Lavar: –

Kommentarer: Granbräder, en del lavar men inga intressanta arter.



Landskap: Västergötland

Lokal: Ljung, järnvägsövergången

Lokal-ID: VG 14

N-koordinat: 6429433

O-koordinat: 384916

Besöksdatum: 26 nov 2013

Byggnadstyp: Stängselstolpar.

Lavar: –

Kommentarer: Gamla ekstolpar; rimfrost och svårinventerat men troligen inga sällsynta eller rödlistade arter. Substratet bör dock undersökas mer noggrant vid eventuella framtida inventeringar av vedlavar.



Landskap: Västergötland

Lokal: Ornunga gamla kyrka

Lokal-ID: VG 15

N-koordinat: 6428337

O-koordinat: 376563

Besöksdatum: 26 nov 2013

Byggnadstyp: Ryggåsstuga.

Lavar: Gul dropplav *Cliostomum corrugatum* (NT), brun nållav *Chaenotheca phaeocephala* (tidigare rödlistad och sällsynt i västra Sverige), gulmöl *Chrysothrix candelaris*, många spiklavar *Calicium* spp och allmänt hög artdiversitet.

Kommentarer: En samling av tre mycket intressanta gamla byggnader. Hög biodiversitet men svårinventerat p g a rimfrost vid besöksstillfället.



VG 15 (till vänster) och VG 16 till höger.

Landskap: Västergötland

Lokal: Ornunga gamla kyrka

Lokal-ID: VG 16

N-koordinat: 6428337

O-koordinat: 376563

Besöksdatum: 26 nov 2013

Byggnadstyp: lada

Lavar: Se ovan.

Kommentarer: Se ovan.

Landskap: Västergötland

Lokal: Ornunga gamla kyrka

Lokal-ID: VG 17

N-koordinat: 6428337

O-koordinat: 376563

Besöksdatum: 26 nov 2013

Byggnadstyp: Bastu/rökstuga.

Lavar: Se ovan.

Kommentarer: Se ovan.



Rökstugan.

Landskap: Västergötland
Lokal: Holtsäckra
Lokal-ID: VG 18
N-koordinat:
O-koordinat:
Besöksdatum: 26 nov 2013
Byggnadstyp: lador
Lavar: –
Kommentarer: 2 lador, målade och därför ointressanta.



Landskap: Västergötland
Lokal: Asklanda kyrka O.
Lokal-ID: VG 19
N-koordinat: 6429515

O-koordinat: 378480

Besöksdatum: 26 nov 2013

Byggnadstyp: Lada.

Lavar: –

Kommentarer: Granbrädor, tallstockar. Låg diversitet p g a beskuggning; ladan trillar snart omkull.



Landskap: Västergötland

Lokal: Asklanda kyrka O.

Lokal-ID: VG 20

N-koordinat: 6429564

O-koordinat: 378247

Besöksdatum: 26 nov 2013

Byggnadstyp: Lada.

Lavar: –

Kommentarer: Som ovan men målad.



Landskap: Västergötland

Lokal: Spånga-Kil

Lokal-ID: VG 21

N-koordinat: 6427146

O-koordinat: 374725

Besöksdatum: 26 nov 2013

Byggnadstyp: Lada

Lavar: Viss diversitet men inga intressanta arter.

Kommentarer: Granbrädor.



Landskap: Västergötland
Lokal: Spånga-Kil
Lokal-ID: VG 22
N-koordinat: 6426875
O-koordinat: 373790
Besöksdatum: 26 nov 2013
Byggnadstyp: Lada.
Lavar: –
Kommentarer: Granbrädor.



Landskap: Dalsland

Lokal: Gäserud

Lokal-ID: Dls 01

N-koordinat: 6536946

O-koordinat: 328856

Besöksdatum: 27 nov 2013

Byggnadstyp: Mangårdsbyggnad

Lavar: *Ramboldia insidiosa*, kolfarnlav *Hypocenomyce anthracophila* (NT).

Kommentarer: Gammal, delvis behandlad (tjära) men ändå en del intressanta lavar.



Landskap: Dalsland

Lokal: Gäserud

Lokal-ID: Dls 2

N-koordinat: 6536946

O-koordinat: 328856

Besöksdatum: 27 nov 2013

Byggnadstyp: loge med grötklocka

Lavar: Sotlav *Cyphelium inquinans* (riklig), *Hypocenomyces praestabilis*, grön spiklav *Calicium viride*, vedskivlav *Lecidea botryosa* (s), nordlig kantlav *Lecanora circumborealis* och många andra arter.

Kommentarer: Fantastisk gammal loge, med grötklocka, torvtak och obehandlat timmer. Mycket intressant lavflora.



Landskap: Dalsland

Lokal: Gäserud

Lokal-ID: Dls 3

N-koordinat: 6536946

O-koordinat: 328856

Besöksdatum: 27 nov 2013

Byggnadstyp: lada

Lavar: Sotlav *Cyphelium inquinans* (riklig), tunn flarnlav *Hypocenomyce friesii* samt många andra arter bl a björktagellav *Bryoria simplicior*. Såvitt vi känner till är detta det första fyndet i Dalsland och kanske också i Västra Götaland.

Kommentarer: vissa delar har varit tjärade därför något mindre intressant än föregående. N-väggen multnande och hyser rik flora.



Landskap: Dalsland

Lokal: Gäserud

Lokal-ID: Dls 4

N-koordinat:

O-koordinat:

Besöksdatum: 27 nov 2013

Byggnadstyp: Smedja.

Lavar: En del lavar men inga intressanta arter.

Kommentarer: Gammal smedja som nu håller på att rasa ihop. Granbräder.



Landskap: Dalsland
Lokal: Hökedalen SV
Lokal-ID: Dls 5
N-koordinat: 6530700
O-koordinat: 318975
Besöksdatum: 28 nov 2013
Byggnadstyp: Visthusbod.
Lavar: Viss diversitet men inga tunga arter.
Kommentarer: Mycket gammal, granbräder.

Landskap: Dalsland
Lokal: Hökedalen SV
Lokal-ID: Dls 6
N-koordinat: 6530700
O-koordinat: 318975
Besöksdatum: 28 nov 2013
Byggnadstyp: fähus
Lavar: –
Kommentarer: Timrat fähus som endast på baksidan är original och obehandlat.



Landskap: Dalsland
Lokal: Kolsäter
Lokal-ID: Dls 7
N-koordinat: 6518810
O-koordinat: 315590
Besöksdatum: 28 nov 2013
Byggnadstyp: ladugård
Lavar: –
Kommentarer: Granpanel; en hel del lavar men inga intressanta arter; har varit målad.



Landskap: Dalsland

Lokal: Torstorp

Lokal-ID: Dls 8

N-koordinat: 6526841

O-koordinat: 331884

Besöksdatum: 28 nov 2013

Byggnadstyp: Timmerlada.

Lavar: Sotlav *Cyphelium inquinans* (s).

Kommentarer: Delvis timrad, delvis granplank. Sotlav enda intressanta arten.



Landskap: Dalsland
Lokal: Fagerhult
Lokal-ID: Dls 9
N-koordinat: 6530856
O-koordinat: 329965
Besöksdatum: 28 nov 2013
Byggnadstyp: Ytterdass.
Lavar: –
Kommentarer: Fortfarande under användning!! Granbräder.



Landskap: Dalsland
Lokal: Åsen
Lokal-ID: Dls 10
N-koordinat: 6532208
O-koordinat: 330741
Besöksdatum: 28 nov 2013
Byggnadstyp:
Lavar: –
Kommentarer: "Varningsskyltar", besöktes ej.

Landskap: Dalsland
Lokal: Östra Ödegården
Lokal-ID: Dls 11
N-koordinat: 6531942
O-koordinat: 331931
Besöksdatum: 28 nov 2013
Byggnadstyp: Magasinsbyggnad
Lavar: –
Kommentarer: Granplankor; mycket låg lavdiversitet.



Landskap: Dalsland

Lokal: Bögården

Lokal-ID: Dls 12

N-koordinat: 6533926

O-koordinat: 330053

Besöksdatum: 28 nov 2013

Byggnadstyp: bod

Lavar: –

Kommentarer: Timrad gammal vishusbod, behandlad, inga lavar.



Landskap: Dalsland

Lokal: Butorp

Lokal-ID: Dls 13

N-koordinat: 6546923

O-koordinat: 332130

Besöksdatum: 28 nov 2013

Byggnadstyp: ladugård

Lavar: Gul dropplav *Cliostomum corrugatum* (NT), brun nållav *Chaenotheca phaeocephala*, gulmjöl *Chrysothrix candelaris*, många spiklavar *Calicium* spp och allmänt hög lavdiversitet

Kommentarer: Tre mycket fina byggnader som sammantaget hyser en mycket fin lavflora.



Landskap: Dalsland

Lokal: Butorp

Lokal-ID: Dls 14

N-koordinat: 6546923

O-koordinat: 332130

Besöksdatum: 28 nov 2013

Byggnadstyp: Lada.

Lavar: –

Kommentarer: Se ovan.



Landskap: Dalsland
Lokal: Butorp
Lokal-ID: Dls 15
N-koordinat: 6546923
O-koordinat: 332130
Besöksdatum: 28 nov 2013
Byggnadstyp: Lada.

Lavar: –

Kommentarer: Se föregående objekt.



Landskap: Dalsland

Lokal: Valberg

Lokal-ID: Dls 16

N-koordinat: 6538536

O-koordinat: 323232

Besöksdatum: 28 nov 2013

Byggnadstyp:

Lavar: –

Kommentarer: Gick ej att komma åt p g a vägbommar och skymning!!

Landskap: Dalsland

Lokal: Lund, Ödegård

Lokal-ID: Dls 17

N-koordinat: 6538775

O-koordinat: 321587

Besöksdatum: 29 nov 2013

Byggnadstyp: lada

Lavar: –

Kommentarer: Rivningshotad lada; granbräder; inga sällsynta lavar.



Landskap: Dalsland

Lokal: Knipan

Lokal-ID: Dls 18

N-koordinat: 6541785

O-koordinat: 321225

Besöksdatum: 29 nov 2013

Byggnadstyp: Lada.

Lavar: –

Kommentarer: 3 objekt inventerade.



Landskap: Dalsland

Lokal: Knipan

Lokal-ID: Dls 19
N-koordinat: 6541785
O-koordinat: 321225
Besöksdatum: 29 nov 2013
Byggnadstyp: Visthusbod.
Lavar: –
Kommentarer:

Landskap: Dalsland
Lokal: Knipan
Lokal-ID: Dls 20
N-koordinat: 6541785
O-koordinat: 321225
Besöksdatum: 29 nov 2013
Byggnadstyp: Övriga byggnader.
Lavar: –
Kommentarer:



Landskap: Dalsland
Lokal: Knipan
Lokal-ID: Dls 21
N-koordinat: 6542221
O-koordinat: 321264
Besöksdatum: 29 nov 2013
Byggnadstyp: Ryggåsstuga.
Lavar: –
Kommentarer: –



Landskap: Dalsland
Lokal: Älgemon, Rävmarken
Lokal-ID: Dls 22
N-koordinat: 6545323
O-koordinat: 317612
Besöksdatum: 29 nov 2013
Byggnadstyp: Lada.
Lavar: –
Kommentarer: 2 lador, en större och en mindre.





Landskap: Dalsland

Lokal: Rörvik, Nössemark

Lokal-ID: Dls 23

N-koordinat: 6557370

O-koordinat: 318260

Besöksdatum: 29 nov 2013

Byggnadstyp: Sjöbod.

Lavar: –

Kommentarer: I uppdragsbeskrivningen kallad smedja men är snarare en sjöbod; granplank, delvis målad.



Landskap: Dalsland

Lokal: Borgamon, Klevamarken

Lokal-ID: Dls 24

N-koordinat: 6540420
O-koordinat: 316124
Besöksdatum: 29 nov 2013
Byggnadstyp: Ladugård.
Lavar: –
Kommentarer:

Landskap: Bohuslän
Lokal: Grundsund
Lokal-ID: Boh 1
N-koordinat: 6458223
O-koordinat: 289596
Besöksdatum: 10 sep 2013
Byggnadstyp: Knuttimrad sjöbod.
Lavar: Sydlig sotlav *Cyphelium notarisii* CR. Ca 80 x 30 cm totalt; fördelat på ett tjugotal större och mindre bålar. Rikt fertil.
Kommentarer: omålad (1700 – 1800-tal), exponerad mot väst, torrt virke.



Landskap: Bohuslän
Lokal: Stora Kornö
Lokal-ID: Boh 2
N-koordinat: 6468187
O-koordinat: 287704
Besöksdatum: 7 jul 2013
Byggnadstyp: Knuttimrad sjöbod.

Lavar: –



Kommentarer: omålad (17 – 1800-tal), nordöstrläge, något beskuggad.

Landskap: Bohuslän

Lokal: Lilla Kornö

Lokal-ID: Boh 3

N-koordinat: 6468780

O-koordinat: 287305

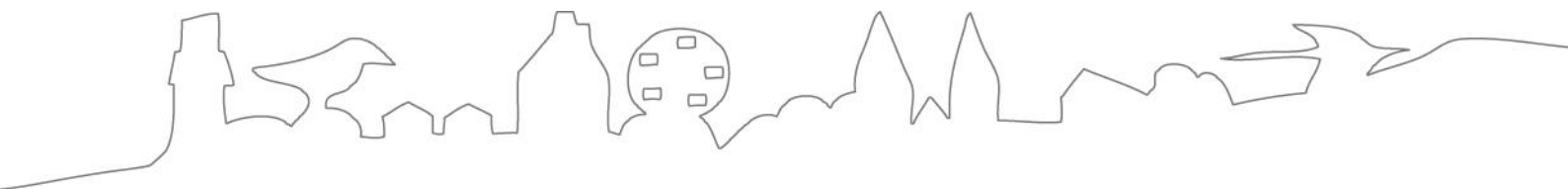
Besöksdatum: 7 jul 2013

Byggnadstyp: Knuttimrad sjöbod (anses vara en av Bohusläns äldsta).

Lavar: –

Kommentarer: omålad (1700 – 1800-tal), nordöstrläge, något beskuggad. Rasrisk.





LÄNSSTYRELSEN
VÄSTRA GÖTALANDS LÄN