



LÄNSSTYRELSEN
VÄSTRA GÖTALANDS LÄN

MISSIONSHUS OCH MISSIONSKYRKOR

Missionshusinventering inom Svenska Missions-
kyrkan i Västra Götaland av Stig Florén

Sammanfattning



Missionshusinventeringen inom Svenska Missionskyrkan i Västra Götaland

Arkitekt Stig Florén, Uddevalla, har sedan 2006 inventerat missionshus, missionskyrkor, sommarhem, ungdomsgårdar och lägergårdar tillhöriga församlingar anslutna till Svenska Missionskyrkan (SMK) i Västra Götalands län.

Arbetet med inventeringen har utförts på ideell basis. Svenska Missionskyrkan (numera Equmeniakyrkan), Västra Götalandsregionen/Västarvet och Länsstyrelsen i Västra Götalands län/kulturmiljöenheten har på olika sätt stöttat arbetet med inventeringen.

De enskilda objekten finns registrerade i Riksantikvarieämbetets Bebyggelseregister. Inventeringsmaterialet är arkiverat hos Västarvet. Rapporterna publiceras och tillgängliggörs i PDF-format genom Länsstyrelsens rapportserie.

Byggnadsdokumentära färgbilder i rapporterna är generellt tagna av Stig Florén. Övriga bilder och illustrationer utgörs av material från föreningsarkiv och från privatpersoner.



Rapportnr: 2014:34

ISSN: 1403-168X

Rapportansvarig: Mats Herklint

Omslagsfoto: Missionshuset i Gillstad, Lidköpings kommun

Utgivare: Länsstyrelsen i Västra Götalands län, kulturmiljöenheten

Rapporten finns som pdf på www.lansstyrelsen.se/vastragotland under Publikationer/Rapporter.

Förord

I takt med den ökade religionsfriheten växte under 1800-talet fram en stark svensk frikyrkorörelse. Så framgångsrik blev väckelsen att dess fysiska uttryck – missionshusen, bönehusen, frikyrkorna – kom att bli utmärkande inslag i landskapet såväl på landsbygden som i städerna. Störst bland frikyrkosamfundet är Svenska Missionskyrkan, numera en del av Ekuмениkyrkan.

Till skillnad mot Svenska Kyrkans kyrkobyggnader som omfattas av kulturmiljölagen, har frikyrkorna inte getts någon uppmärksamhet i bevarandelagstiftningen. Många missionshus och missionskyrkor har försvunnit genom rivning eller försäljning. Det har inte heller gjorts några systematiska försök att dokumentera dessa innan det varit för sent. I själva verket förvaltar frikyrkan ett värdefullt kulturarv bestående av såväl anspråkslösa gamla missionshus som konstnärligt påkostade och arkitektoniskt gestaltade kyrkorum. Frikyrkans kulturarv berättar viktig samhällshistoria om hur väckelserörelsens folk levde och arbetade, bad och firade sin gudstjänst.

På initiativ av arkitekt Stig Florén och förre distriktsföreståndaren för Svenska Missionskyrkan i Västra Götaland, Pär Sandstedt, påbörjades 1997 ett arbete med att inventera missionsbyggnaderna. Varken Stig Florén eller Pär Sandstedt kunde då ana hur omfattande och tidskrävande detta arbete skulle komma att bli. I början av 2000-talet vände sig Stig till Regionmuseet (numera Västarvet) för att få hjälp med att systematisera dokumentationen. Länsstyrelsens kulturmiljöenhet har stöttat genomförandet med bl a bidrag till vissa omkostnader.

Samarbetet, men framför allt tack vare Stig Floréns enastående ideella arbetsinsats, har resulterat i att inte mindre än 627 missionshus och missionskyrkor inom Västra Götalandsdelen av distriktet kunnat identifieras och dokumenteras. Inventeringen är kommunvis uppställd och följer huvudsakligen de gamla länsområdena inom Västra Götaland; Göteborgs- och Bohus län, Älvsborgs län samt Skaraborgs län.

Av länets 49 kommuner ligger samtliga utom Mellerud, Färgelanda, Åmål, Bengtfors, Dals-Ed samt Tranemo och Svenljunga kommuner inom Svenska Missionskyrkans Västra Götalandsdistrikt. Eftersom Ekuмениkyrkans västra region numera även omfattar Dalsland kommer inventeringen efterhand förhoppningsvis att kunna kompletteras med dessa kommuner.

Originalhandlingarna från inventeringen finns deponerade i Västarvets arkiv i Vänersborg, tillgängliga för intresserade. Större delen av materialet är även inlagt i Riksantikvarieämbetets bebyggelseregister.

Västra Götaland, våren 2014

Mats Herklint
Länsstyrelsen

Karl-Arne Karlsson
Västarvet

Urban Erestam
Ekuмениkyrkan

Innehåll:

Uppdraget, sid 5
Inventeringsmetod

Väckelserörelsens utbredning, sid 8
Var byggdes missionshusen?
Karta

De första missionshusen, sid 10
Vilka byggde missionshusen?
Snabba byggen
Missionshusen låg tätt
Missionshustomten
Byggproblem i Alingsås och Smögen
Små missionshus och stora
Exempel på tidiga missionshus

Städernas tidiga missionskyrkor, sid 22
Betlehemskyrkan Göteborg
Emanuelskyrkan Uddevalla

Sekelskiftet och det tidiga 1900-talet, sid 24
Immanuelskyrkan i Skövde
Vara Missionskyrka
Humla Missionshus
Jonsereds Missionshus
Vänersborgs Missionskyrka
Karlsborgs Missionskyrka
Väne-Åsaka Missionskyrka
Andreaskyrkan Trollhättan
Vårgårda Missionskyrka
Bygge med förhinder
SMF och kyrkbyggandet

Missionshusbyggandet från 1930-talet, sid 30
Missionskyrkorna och arkitekterna

Sommarhem, fritidsgårdar och lägergårdar, sid 37
Härsberget Alingsås Planteringen Skara Gånghesters SMU-gård
Sjöviksgården
Nimbusanläggningen på Öckerö
Sommarhemmens utveckling

Missionshusen försvinner. Vart tar de vägen?, sid 41
Diagram
Vad har det blivit av de 627 missionshusen?
Slutord

Kartor och förteckningar, sid 43

Källor och litteratur, sid 69



Hasteröds Missionshus.

Uppdraget

Hasteröd är en liten ort på vägen mellan Ljungskile och Lilla Edet. Den består av bara några få hus vid en vägkorsning. Ett av husen är ett missionshus uppfört för cirka 90 år sedan. 1996 hade verksamheten i missionshuset lagts ner och huset skulle säljas. Dåvarande föreståndaren för Västkustens distrikt av Svenska Missionsförbundet, Pär Sandstedt, kontaktade mig och jag lovade att fotografera och mäta upp missionshuset, för vi tyckte båda att det var fel att sälja huset utan att dokumentera det.

När vi sedan talade vidare om saken, kom vi fram till att det i vårt distrikt fanns många missionshus, som hade försvunnit genom försäljning, ombyggnad eller rivning, och att vi inte på något systematiskt sätt har försökt bevara eller ens dokumentera dem innan de försvunnit. Vi insåg att ytterligare många missionshus skulle komma att försvinna under kommande år. Vi tyckte också att missionshusen var ett värdefullt kulturarv, som kan berätta för oss hur våra föregångare i väckelserörelsen levde och arbetade, bad och firade gudstjänst.

Ledningen för distriktet tog därför upp frågan och beslöt att uppdra åt mig att dokumentera

missionshusen och missionskyrkorna i distriktet. Även nya byggnader skulle tas med i inventeringen. Eftersom det finns många missionshus och -kyrkor i distriktet, innebar detta ett omfattande arbete.

Inventeringen omfattar missionshus, missionskyrkor, sommarhem, ungdomsgårdar och lägergårdar tillhöriga församlingar anslutna till Svenska Missionskyrkan (SMK) i Västra Götaland. Tidigare hade samfundet namnet Svenska Missionsförbundet (SMF). I vissa fall har även missionshus tagits med tillhöriga församlingar som ej tillhört SMK men varit anknutna till Västergötlands Missionsförening. Avgränsningen av SMF i Västra Götaland sammanfaller i huvudsak med Västra Götalandsregionen med undantag av Dalsland, Tranemo och Svenljunga samt trakten kring Gullspångs samhälle. Å andra sidan ingår delar av Hallands län, nämligen kommunerna Varberg, Falkenberg och Kungsbacka, i distriktet. Missionshusen i Halland har dock ej tagits med i denna inventering.

Inventeringen har utförts kommunvis och sammanlagt har 627 objekt inventerats. I inventeringen har medtagits även de byggnader som rivits eller brunnit och de som

numera används för annat ändamål. Inom inventeringsområdet finns även byggnader som benämnes missionshus eller missionskyrkor, men som ej tillhör eller har tillhört församlingar anslutna till SMF eller SMK. Dessa byggnader har ej tagits med i inventeringen.

Under inventeringens gång har SMK gått samman med Svenska Baptistsamfundet och Metodistkyrkan i Sverige till Equmeniakyrkan som numera är min uppdragsgivare.

Inventeringsmetod

När jag inventerar fotograferar jag av byggnaderna in- och utvändigt. Om ritning på byggnaden saknas, gör jag i vissa fall en uppmättningsritning. Ibland gör jag också en rekonstruktionsritning, som visar byggnadens tidigare utseende. Vidare gör jag en kort beskrivning av byggnaden och dess historia.

Vid besök i församlingen samlar jag information från församlingsmedlemmar. Gamla foton, gamla ritningar, jubileumsskrifter och dylikt är till stor hjälp, när det gäller att belysa byggnadens historia. Värdefulla källor till information finns också i församlingarnas arkiv, i föreningsarkiven, i byggnadsnämndernas arkiv och i de inventeringar av kulturellt värdefull bebyggelse som gjorts av museer, kommuner och hembygdsföreningar. SMK:s arkiv i Stockholm har också bidragit med värdefull information. Under inventeringsarbetet har jag haft ett gott samarbete med personalen på SMK-distriktet speciellt då Ulla Brattö, Urban Erestam och Lars Widéll.

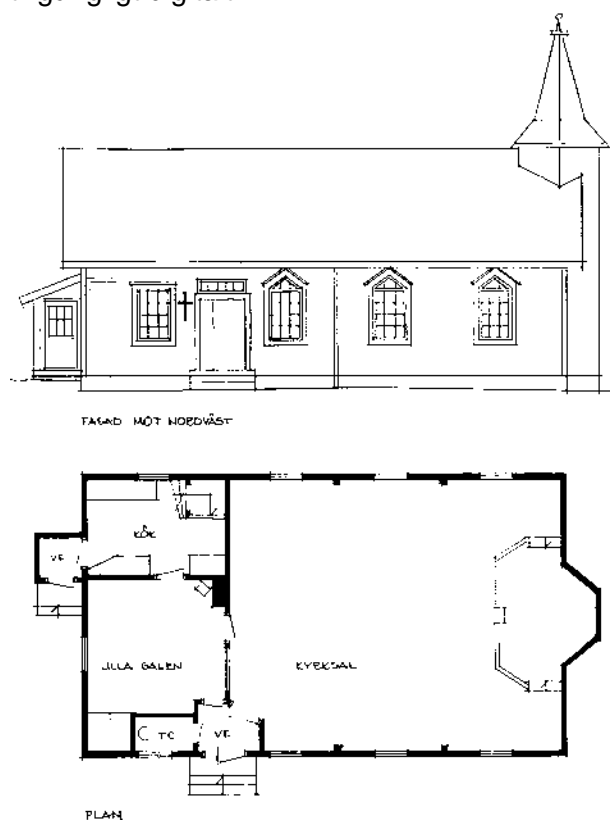
Vid inventeringens genomförande har jag fått goda råd och synpunkter, dels av länsstyrelsens kulturmiljöenhet genom Mats Herklint, dels från regionmuseet i Vänersborg genom antikvarie Karl-Arne Karlsson med flera. Länsstyrelsen och några kommuner har bidragit med medel. Gunnar Hallingberg har gett värdefulla synpunkter vid utformningen av denna bok, min hustru Siv har bidragit med korrekturläsning och goda råd, och min son Per har väglett mig genom datateknikens irrgångar. Min gode vän Johnny Olsson har ställt upp som bilförare på flera av de långa bilfärderna.

Redovisning

Originalhandlingarna från inventeringen har jag samlat i pärmar, som deponerats i regionmuseets arkiv i Vänersborg, där de är tillgängliga för intresserade. En förkortad

sammanställning av resultatet finns också redovisat i 63 böcker, som jag utarbetat i dator och skrivit ut med laserfärgskrivare. Böckerna finns på Equmeniakyrkans i Väst expedition i Alingsås och på Kungliga Biblioteket i Stockholm. Många av böckerna finns tillgängliga på kommunbiblioteken. De finns också till salu för den intresserade. Böckerna finns även i digital form som CD-skivor. Förteckning över böckerna och de inventerade byggnaderna finns redovisad i senare delen av denna bok.

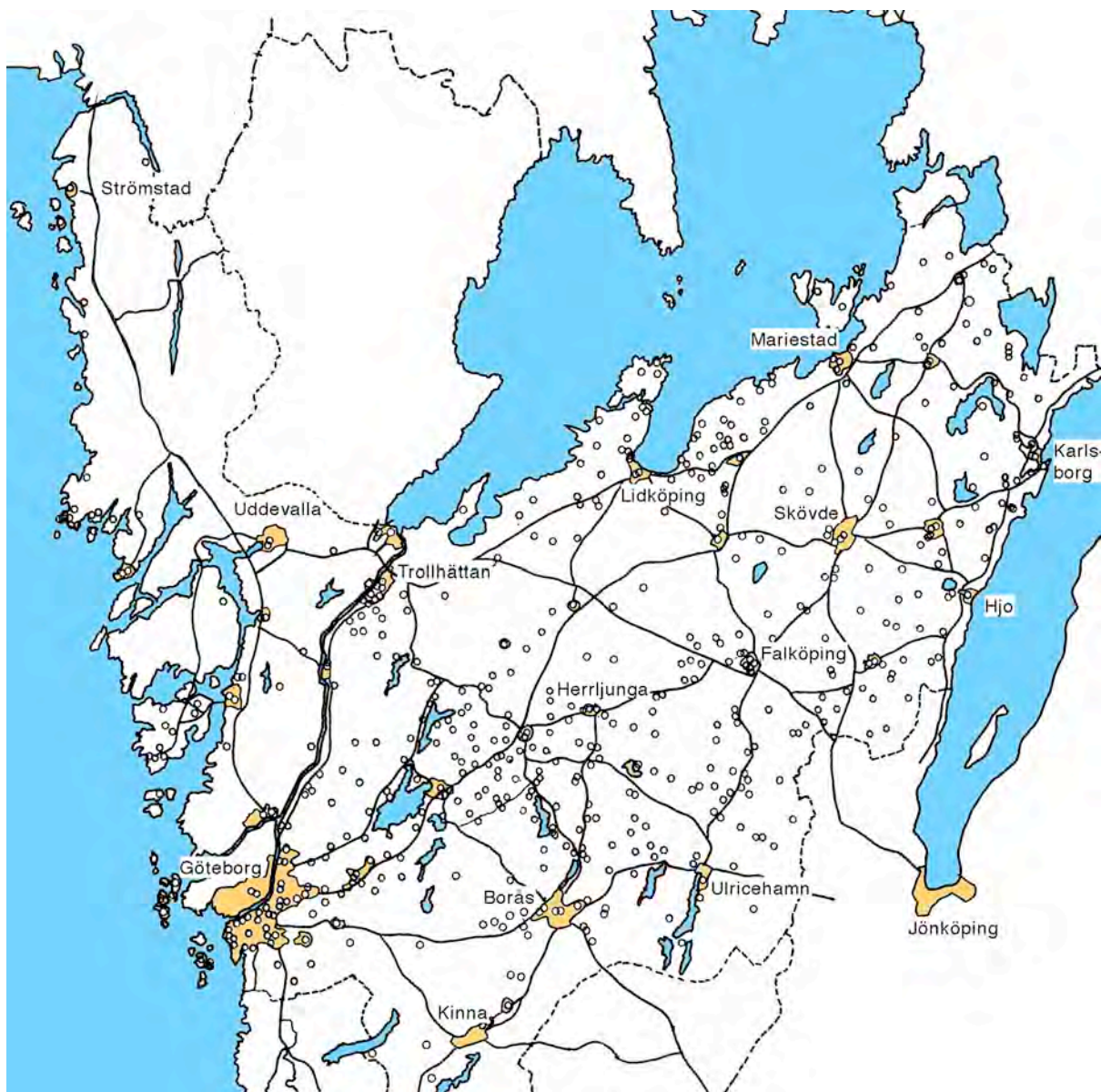
En stor del av inventeringen läggs in på riksantikvarieämbetets bebyggelseregister, så att den blir lättillgänglig för allmänheten. Även länsstyrelsen har planer på att göra resultatet tillgängligt digitalt.



Hasteröds Missionshus, uppmättningsritning.



Interiör av kyrksalen.



Missionshus och missionskyrkor i inventeringsområdet.

Väckelserörelsens utbredning

Den nyevangeliska väckelsen nådde våra bygder vid mitten av 1800-talet. Den hade sitt ursprung bland annat i de gamla väckelserörelserna pietismen och herrnhutismen. Carl Olof Rosenius, som var predikant i Betlehemskyrkan i Stockholm, förde ut väckelsens budskap både från predikstolen och genom tidskriften *Pietisten*, som han gav ut och som spreds över hela landet.

En annan förkunnare av väckelsen var prästen Jakob Otto Hoof, som var verksam i södra Västergötland i början av 1800-talet. Hoofs lärjungar förde budskapet vidare i bygderna. En prästman som också betydde mycket för spridningen av väckelsen var

Mårten Landahl, verksam framför allt i norra Västergötland. De som sannolikt betydde mest för väckelsens spridning var dock de många, ej prästvigda, predikanter och kolportörer som spred väckelsens budskap genom att resa runt i bygderna och hålla möten. Samtidigt sålde man också biblar, andliga skrifter och traktater. Fria församlingar bildades ofta med namnet missionsförening.

1726 tillkom en lag kallad konventikelplakatet, som förbjöd religiösa sammankomster, som inte leddes av en präst och som inte kunde hänföras till husandakt. 1858 upphävdes lagen, och det underlättade för väckelsens kringresande predikanter.



Missionshuset i Södra Vånga uppfördes av bygdens folk sedan Möne och Södra Vånga församlingar lagts samman och Södra Vångas kyrka övergivits.

Var byggdes missionshusen?

Den nyevangeliska väckelsen spred sig inte likformigt över bygderna, vilket avspeglas när man studerar var missionshusen byggdes, se kartan. Man kan se ett tydligt stråk, över Trollhättan, Alingsås och Vårgårda, där missionshusen ligger tätare än i övrigt.

Av kartan framgår också att vissa områden nästan helt saknar missionshus. I stora delar av Bohuslän och norra Halland hade en annan väckelserörelse, den schartauanska, som hade sitt ursprung i den lundensiska kyrkomanen Henrik Schartau, vunnit stor spridning. Denna rörelse var helt inomkyrklig och motståndare till den fria evangeliska rörelsen.

Man kan dock lägga märke till vissa undantag. I Göteborgs norra och södra skärgård byggdes många missionshus, likaså på Tjörn och i fiskelägen i mellersta Bohuslän med Smögen som centrum. Det var fiskarbefolkningen som med sina båtar hade ett annat kontaktnät än befolkningen i övrigt och nåddes av väckelsens budskap. Likaså fanns det en inbördes kontakt sjöledes mellan de olika fiskelägena.

Sigvard Plith har i sin bok *Kyrkoliv och väckelse* visat på, att det även fanns andra orsaker till väckelserörelsens framgång än den andliga förkunnelsen. 1817 utfärdades så-



Missionshuset byggdes omedelbart intill Södra Vånga kyrka, som nu förvandlats till en ruin.

lunda en ny förordning om sockenråd och kyrkostämmor. Dessa, som tidigare stod öppna för all socknens allmoge, kom nu att helt domineras av socknens jordägande ståndspersoner och besuttna bönder.

Inne i kyrkorummet köpte de förmögna egna bänkplatser, medan de mindre bemedlade fick hålla tillgodo med platser längst bak i kyrkan och fick ibland enbart ståplats. I missionshuset däremot hade alla en röst vid församlingmötet, och alla fick sitta var de ville på bänkarna.

Plith visar vidare på att inrättandet av folkskolorna ställde nya ekonomiska krav på kyrkan, vilket medförde att kyrkan, för att spara, ville sammanföra de små, gamla socknarna för att ha råd att bygga skolor och anställa lärare. I samband med detta miste många bygder sina gamla kyrkobyggnader, och i flera fall kom då ett missionshus att

ersätta kyrkan som bygdens samlingspunkt. Ett exempel på detta finner vi i Södra Vånga, norr om Ulricehamn, där ett missionshus uppfördes omedelbart intill den övergivna gamla kyrkan i Södra Vånga. Uppslutningen var stor från folket i bygden, när missionshuset byggdes.



*Skoftebyns Missionshus utanför Trollhättan uppfördes 1876. Husets väggar bestod av naket timmer. Eldstad saknades och även innertak, men många kom för att delta i samlingarna, och det berättas att vintertid, när missionshuset var fullsatt, blev det så varmt att snön på taket smälte och rasade ner.
(Teckning av Mauritz Karlsson)*

De första missionshusen

De kringresande predikanterna höll ofta sina möten i hemmen, men utrymmet var begränsat, och man sökte sig ofta till rymligare lokaler. Sommartid kunde mötena ibland hållas utomhus. En tradition uppstod på många platser med stora friluftsmöten vid givna datum sommartid. Ett exempel är Kinnekullemötet i Västerplana-Husaby som samlade stora skaror. Traditionen har på sina håll levt kvar till våra dagar som midsommarmötet på Hällnäs Udde vid sjön Anten visar.

Profana samlingslokaler och kaféer användes ibland för samlingarna. I Alingsås hyrde församlingen brunshuset för sina gudstjänster. I Lysekil hyrde församlingen en

sal i gästgivargården, men när källarmästaren fick klart för sig att missionsvännerna var nykterhetsvänliga stängde han snabbt lokalen.

I Ulricehamn fick församlingen ibland hålla sina möten i rådhuset, men det hände att ivriga predikanter höll så långa predikningar, att man inte hann avsluta sitt möte, förrän domstolens ledamöter infann sig för sin session.

I Kinnekulletrakten finns det flera exempel på att godsägare upplät en rymlig samlingshall i sin herrgård för församlingens verksamhet.

I väckelsens begynnelse fick missionsvännerna ofta låna skolbyggnaden eller till och



Knätte Kapell byggt på 1880-talet.

med kyrkan för sina samlingar. Men på många håll kom det senare order från högre kyrklig ort, att lokalerna ej fick användas för dessa möten. Folk strömmade emellertid till och ville lyssna till väckelsens predikanter, och det kunde då uppstå en svår situation. Lösningen blev ofta att ett missionshus byggdes.

De första missionshusen var i regel mycket enkla, kanske bara ett enda rum med nakna timmerväggar och utan uppvärmningsanordning och med enkla, tätt placerade träbänkar utan ryggstöd. Huset uppfördes som regel med en stor arbetsinsats från medlemmarna i missionsföreningen.

Föreningarna, eller församlingarna som de snart började kallas, var flitiga att förbättra sina missionshus. De klädde väggarna med panel in- och utvändigt, målade, installerade järnkaminer o s v.

Västergötlands första missionshus uppfördes 1860 nordost om Töreboda av kolportören Karl-Otto Engström. Han hade varit med när patron O G Hedegren 1855 uppförde landets första missionshus på sin gård Riseberga i Närke. Engström kunde se hur detta hus medförde välsignelse och blev ett centrum för bygdens andliga verksamhet, och nu ville han bygga ett eget missionshus på sin gård Anderstorp. För egna pengar uppförde han därför 1860 ett missionshus som blev det första i Västergötland. Hur länge missions-

huset var i funktion är oklart, men redan 1868 flyttade Engström med sin familj till Närunga. Missionshuset flyttades senare till Kungsgatan i Töreboda men är nu rivet. I dag utmärkes den ursprungliga tomtplatsen av en minnessten som restes 1960.

Vilka byggde missionshusen?

Ofta var det en församling, eller missionsförening som de i regel kallade sig, som varit verksam kanske under många år med samlingar i hemmen eller i skolhuset, som stod som byggherre för missionshuset. Det hände också att det var en grupp nyomvända som tillsammans uppförde huset och att själva församlingsbildandet kom senare.

Det finns också exempel på enskilda personer som på eget initiativ uppfört ett missionshus. I Härstad tre km öster om Trollhättan lät makarna Patrik och Beata Andersson i huvudsak för egna medel uppföra ett missionshus på egen mark. Efter några år skänktes både tomten och huset till den då nybildade missionsförsamlingen.

I Knätte, fem km nordost om Ulricehamn, uppförde en man som hette Aron Frisell på 1880-talet ett missionshus, som han kallade Knätte Kapell. Han upplät kapellet till alla som predikade evangeliet om Kristus. Aron tillhörde själv baptistförsamlingen i Knätte, som hade sina samlingar i kapellet. När en missions-

förening bildades 1883 fick även den löfte att få samlas i kapellet. Båda församlingarna samsades alltså i samma byggnad, man besökte varandras möten och sämjan var god.

Det finns även exempel på förkunnare som själva uppfört missionshus. Börstigs Missionshus ägdes ursprungligen av Samuel Smedberg, en av väckelsens föregångsmän, som lät uppföra det på sina ägor, Gunnagården i Kringlarp, 1867-68.

Huset hade tidigare stått på predikanten Svenning Johanssons gård, Svenstorp i Habo, och Johansson tog själv ansvaret för flytningen av huset. Börstigs Missionsförening bildades 1868, och 1899 flyttades missionshuset på nytt till sin nuvarande plats på Kronogårdens mark i Tornarp och ägandet övergick till församlingen.

Godsägare och industriägare ställde sig ibland positiva till och medverkade till byggandet av missionshus. Vi skall se på några exempel.

1880 bildades missionsföreningen i Liared. Till en början höll man möten i hemmen, men så småningom uppstod ett behov av en egen rymlig lokal för verksamheten. 1883 tillsattes därför en styrelse med uppgift att verka för tillkomsten av ett missionshus. Direktör Henrik Spaak, som drev en lantbruksskola på godset Skeppsholmen i Liared, skänkte då ett

markområde som tomt för missionshuset. Han ville att hans elever hellre skulle söka sig till ett missionshus än till dansbanan. Spaak skänkte också virke till bygget, och hans son arkitekt K-E Spaak utarbetade en ritning för missionshuset, som stod klart omkring 1885.

I Strömslund i Trollhättans västra del uppförde den nybildade missionsförsamlingen sin kyrka med starkt stöd från ägaren till den dominerande industrin på orten, ingenjör E L Albert.

Redan på 1860-talet fanns det frikyrklig verksamhet i Forsviks brukssamhälle nordväst om Karlsborg. Till att börja med kunde man utnyttja skolan för sina sammankomster, men när verksamheten ökade blev den för liten och man beslöt att bygga ett eget missionshus. Forsviks bruk ställde en tomt till förfogande och skänkte även virke till bygget. Ingenjör Oskar Lundberg som var teknisk ledare på bruket men även medlem av missionsförsamlingen gjorde ritningen till missionshuset och ledde byggandet. 1894 kunde missionshuset invigas.

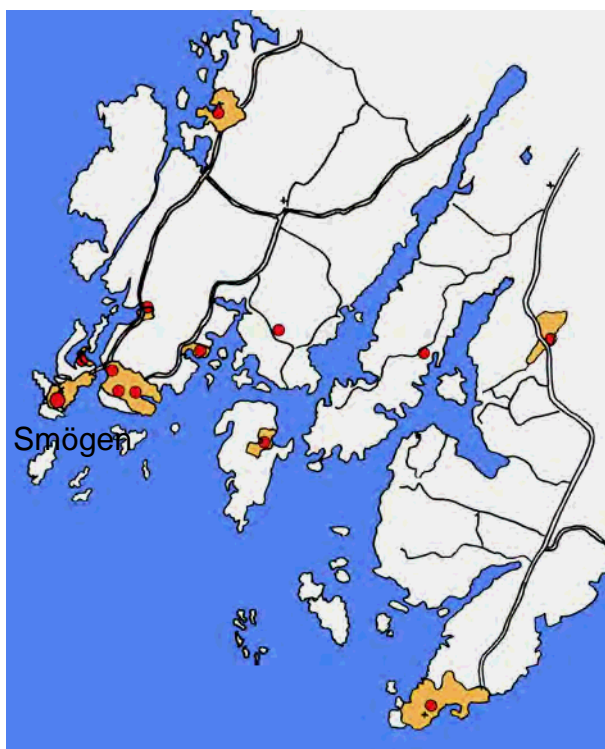
1975 byggde församlingen en ny missionskyrka i Forsviks samhälle, även denna gång med stöd från bruket. Församlingen flyttade sin verksamhet till den nya kyrkan. Det gamla missionshuset står fortfarande kvar på sin plats men är starkt förfallet.



Gammal interiörbild av missionshuset i Forsvik. Lägg märke till kaminerna med sina rökrör.

I de allra flesta fallen uppfördes missionshusen med omfattande medverkan från församlingsmedlemmarna själva. De skänkte pengar och virke och deltog också praktiskt med egen arbetsinsats i bygget. Ofta bidrog även ortsbor som inte var församlingsmedlemmar både med pengar och eget arbete. Missionshuset betraktades som en tillgång för hela samhället. På många platser utnyttjades det för skolan under vardagarna, och andra föreningar förekom även som hyresgäster i missionshuset.

När församlingens medlemstal växte gjordes om- och tillbyggnader, eller också byggdes ett nytt missionshus, hela tiden med församlingsmedlemmarnas medverkan.



Karta över Smögen med omgivningar. Ett tiotal missionshus byggdes som utposter till församlingen i Smögen.

Utposter

I ett senare skede tillkom många missionshus som utposter till en moderförsamling. Till exempel är många av missionshusen i Smögentrakten ursprungligen utposter till Smögens Missionsförsamling. I dessa fall svarade då moderförsamlingen för uppförande av husen och drev verksamheten tills en livskraftig församling kunde bildas i det nya missionshuset.

Ett annat exempel kan vi hämta från Borås. Missionsförsamlingen i Borås bedrev söndagsskolverksamhet i stadsdelen Tullen i

utkanten av staden. Undervisningen skedde i hemmen och även vuxna sökte sig till samlingarna. I januari 1918 började man därför med kvällsmöten för vuxna, och med söndagsskolbarnen som annonsörer inbjöds allmänheten.

Många möten hölls under vintern, och ett 30-tal unga och gamla avgjorde sig för Gud. Snart blev det emellertid för trångt i hemmen och man kände ett behov av en lokal att samlas i. En lämplig tomt skänktes av grosshandlare Victor Vilén, och sommaren 1918 kunde ett kapell uppföras. Borås Missionsförening stod som ägare. Kapellet invigdes i oktober 1918 och fick namnet Betaniakapellet. På mindre än tio månader hade man alltså gått från mötesstart till färdig kyrka!

Snabba byggen

Ofta skedde tillkomsten av ett missionshus med en beundransvärd snabbhet. Ibland tycks beslutet att bygga ett missionshus ha följts av omedelbar handling, och missionshuset har kunnat tas i bruk redan efter några månader. Ett exempel på detta kan vi hämta från Mösseberg vid Falköping. 1883 bildades "Guds församling på Mösseberg", och man samlades under den första tiden i hemmen.

Församlingen växte emellertid, och på våren 1884 samlades man en kväll till ett möte, där man beslöt att ett missionshus skulle byggas. Pengar saknades dock, men en av medlemmarna, kaptan Fägersten, lämnade då tio kronor som grundplåt för bygget. Byggnadstomt saknades också, men då sa en av de närvarande att hans tomt där han bodde i ett eget hus var tillräckligt stor för att även rymma ett missionshus. Redan tidigt nästa morgon samlades man på hans tomt och började gräva grunden till missionshuset. Genom frivilligt arbete var det lilla missionshuset snart färdigt.

Ett annat exempel kan vi få från Fly norr om Alingsås. I september 1874 besökte några Flybor ett möte i Vittene Missionshus cirka 4 km nordost om Fly, och på hemvägen om kvällen talade man om att man även borde bygga ett missionshus i Fly-trakten.

- Om vi skulle gå ut till Röttorp och se på den där stugan som är till salu, kanske skulle den passa, sa någon.

De kom överens om att omedelbart gå till Röttorp, där de på stående fot köpte stugan för 100 kronor. Stugan användes som stomme i missionshuset, som sedan uppfördes på en

tomt i Fly. I juli 1875 invigdes missionshuset. Församlingen bildades 1877. Missionshuset kom att tjäna församlingen i 90 år.

Missionshusen låg tätt

Man kan förvåna sig över att missionshusen placerades så tätt. I Alingsåstrakten är det t ex ofta inte mer än fem kilometer mellan missionshusen. De villkor som gällde under senare delen av 1800-talet var emellertid ganska olika vår tids. Det fanns varken bilar eller cyklar, och många saknade också tillgång till hästskjuts. Det gällde alltså att gå till fots, och då var det bra om missionshuset inte låg för långt bort.

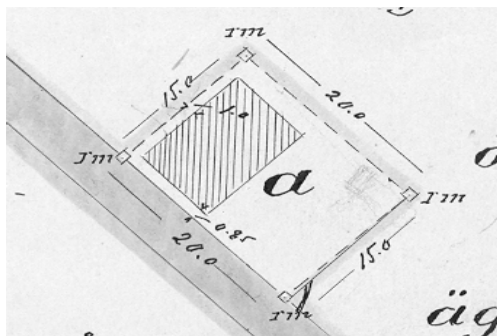
I trakten söder om Trollhättan ville man på 1870-talet uppföra ett missionshus. Folket i bygden bodde längs vägarna, då som nu. Varje by ville att missionshuset skulle byggas i deras by, men till slut enades man om att bygga det i Flundervalla, mitt inne i skogen, för att alla skulle få ungefär lika långt att gå. Väg fanns inte, men det behövdes inte heller, alla gick ju till fots till missionshuset, och då räckte det med en gångstig genom skogen. Det fanns en fördel till: byggmaterialet, timret, fanns i rikt mått på platsen. Missionshuset är numera sommarställe, men körväg finns fortfarande inte.



Missionshuset i Flundervalla byggdes inne i skogen så att alla i trakten skulle få ungefär lika långt att gå .

Missionshustomten

Ofta kom placeringen av missionshuset att styras av att någon skänkte en tomt till huset. Inte alltid ledde detta till den bästa tänkbara placeringen av huset. De gamla missions-



Missionshustomten i Stenstorp.

hustomterna var ibland mycket små. Tomtgränsen kunde dras några få meter från husfasaden, även om huset låg på landsbygden där det var gott om utrymme. När det senare blev aktuellt med tillbyggnad av huset, och när det så småningom blev behov av lektyr för barn- och ungdomsarbetet, och inte minst när behovet av parkeringsplatser gjorde sig gällande, måste tomtområdet utökas. Ofta gjordes detta i flera etapper.



Åsens Missionshus byggdes 2 km utanför Åsarps samhälle sedan församlingen förgäves försökt köpa tomt inom samhället.

Tomtfrågan kunde ibland vara svår att lösa. 1874 beslutade missionsvännerna i Åsarp att försöka bygga ett missionshus i Åsarp, men förhållandet till Svenska Kyrkans företrädare var spänt, och man lyckades inte köpa någon tomt i stationssamhället. Mötesverksamheten bedrevs därför i hemmen. 1875 fick man dock tillstånd att uppföra ett missionshus på gården Åsen två km söder om Åsarp. Det stod klart 1876, men det var ganska primitivt. De första 15 åren hade huset endast jordgolv. 1915 kunde dock verksamheten flyttas över till ett nybyggt missionshus i centrala Åsarp.

Ibland kunde det uppstå delade meningar om var missionshuset skulle byggas. I byarna Hol och Bäne på vägen mellan Alingsås och Vårgårda gick en väckelse fram på 1860-talet,

och många kom till tro. Man beslöt att bygga ett missionshus. I en minnesskrift från 75-årshögtiden 1942 berättas om detta:

" Vännerna i Bäne, som vid denna tid tillhörde Hol, ville ha missionshuset i Bäne, och Hol, varifrån de flesta medlemmar var, ville givetvis ha det i Hol. Tvisten blev segsliten, enär det både i Bäne och Hol fanns "gubbar" som visste vad de ville och förstod att hävda sin vilja. Det berättas att när man fraktat byggnadsmaterial till Bäne, gick "gubbarna" i Hol vid något oöbavakat ögonblick och körde det till Hol, varefter "gubbarna" i Bäne vid tillfälle återförde det till Bäne. Till sist enades man om att missionshuset skulle uppföras i Arentorp (som låg mellan Bäne och Hol). Så var friden och brödragemenskapen återförd till den lilla gruppen, och missionshuset blev ett andligt hem till stor och rik välsignelse för dem alla."

Till historien hör att 15 år senare flyttades missionshuset till Hol, och att Bäneborna, som tyckte det var för långt att gå till Hol, till slut byggde sig ett eget missionshus i Bäne.

Byggproblem i Alingsås och Smögen

Ett annat exempel på de problem som kunde uppstå, när en församling ville uppföra ett missionshus får vi från Alingsås:

Alingsås missionsförsamling bildades 1873. Församlingen hade ursprungligen 40 medlemmar. Samlingar hölls i hemmen, på ett kafé och i ett hus som församlingen hyrde. Redan efter tre år hade församlingen vuxit till c:a 100 personer, och behovet av en egen lokal blev allt större. 1876 inköptes en tomt för ett nytt missionshus för pengar, som församlingens syförening tillhandahöll. Tomten ägdes av källarmästare J P Ek, som inte var villig att sälja till församlingen, men en av medlemmarna köpte tomt och överlät den därefter till församlingen. Många alingsåsare var negativa till att ett missionshus skulle uppföras i staden och försökte förhindra det.

Staden hade bestämmelser om minsta höjd, längd och bredd på huset, varför församlingen skulle behöva bygga ett större hus än man ursprungligen tänkt sig. Trots att församlingen rättade sig efter bestämmelserna i sin ansökan vägrade byggnadsnämnden först att godkänna ritningarna. Församlingen bad då stadsfogden lämna in ritningarna, och då blev de med lätthet godtagna.

Missionshuset uppfördes 1876. Under byggnadstiden fick styrelsemedlemmarna turas om att hålla vakt nattetid, så att inte virket blev stulet. Många utomstående var

nämligen förargade över att bygget hade kommit till stånd och ville handgripligen förhindra det. Bygget kunde dock genomföras, och andra advent 1876 invigdes missionshuset. Det hade då kostat 10.700 kronor, vilket innebar en stor påfrestning för församlingen, vars medlemmar i regel inte hade möjlighet att lägga mer än 25 öre i månadsavgift till sin församling. Församlingen tog upp lån hos banken, hos Missionsföreningen i Göteborg och hos privatpersoner. 1897 var dock alla skulder betalda. Att församlingen tvingades bygga en större byggnad än man från början tänkt sig, visade sig dock vara lyckligt, eftersom församlingen snart växte i storlek.



Estraden i Alingsås Missionshus.

Även i Smögen var det problem när missionshuset skulle byggas, men problemen var av annat slag. Bohusläns första fria församling bildades på Smögen 1879, och man beslöt att bygga ett missionshus. Smögens omgivning saknar skog, och timmer till missionshusets väggar köptes därför från Bornö i Gullmaren. Några missionsvänner åtog sig att hämta timret och seglade iväg i en stor fiskebåt. Det blev emellertid stiltje, och de måste återvända med oförrättat ärende. Två bröder åtog sig då uppdraget, och en dag med god vind seglade de iväg med sin lilla julle. I denna hade de tagit



Missionskyrkan på Smögen.

med sig rep, kättingar och ett segel. När de kom fram till Bornö vältrade de ner timret i vattnet och med hjälp av repen och kättingarna gjorde de en stor flotte som de riggade med mast och segel och med förenade krafter lyckades de ro och segla både flotten och jullen tillbaka till Smögen, en verklig sjömansbragd. Av timret byggdes sedan ett missionshus, som tjänade församlingen till år 1906, då det ersattes av en betydligt större missionskyrka.

Små missionshus och stora

De flesta missionshus som byggdes på 1800-talet var små och rymde 50 - 100 personer, tätt sammanpackade på smala träbänkar. I några fall tog man dock till större. Missionshuset i Anderstorp byggt 1860 rymde cirka 200 personer, och missionshuset i Hoberg som byggdes 1863 rymde lika många. Blidsbergs Missionshus från 1861 var också rymligt tilltaget. I Romsås på landsbygden nordväst om Ulricehamn byggdes 1877 ett missionshus, som skall ha rymt 600 personer. Huset visade sig så småningom vara för stort, och

församlingen lät såga av missionshuset på mitten och flytta ena halvan till en närbelägen bygd. Fröjered i trakten av Tidholm var ett centrum för väckelsen, och där uppfördes 1877 ett missionshus som lär ha rymt inte mindre än 1300 personer. En mil österut byggdes 1884 Granbolets Missionshus med plats för 400 personer.

I städerna byggde församlingarna stora byggnader. Betlehemskyrkan i Göteborg som stod färdig 1881 rymde mer än 4000 personer. Ulricehamns missionshus från 1877 rymde 4 - 500 personer, och Gamla Immanuelskyrkan i Borås som byggdes 1899 rymde 5 - 600 personer.

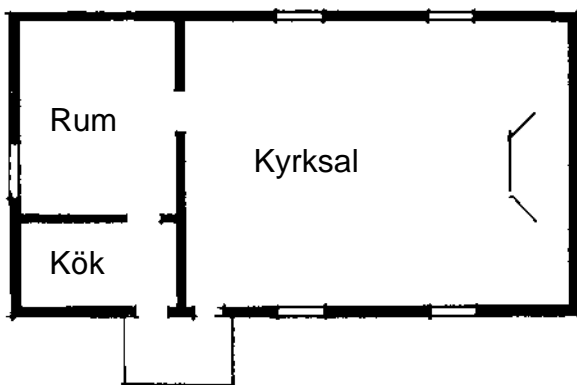
Rent arkitektoniskt skilde sig missionshusen inte mycket från de bostadshus som landsbygdsbefolkningen uppförde. Det var i regel lokala byggmästare och bönder, vana att själva bygga sina hus, som svarade för utformningen. Ofta var planlösningen den enklast tänkbara, ett enda rum. I regel valde man att lägga ingången på ena gaveln, och predikstolen fick då sin plats i kyrksalens motstående gavel, men det finns också många



Sätra Missionshus, som byggdes 1912 på Kinnekulle, har ingången mitt på långsidan.

exempel på att man valt att lägga ingången mitt på långsidan. Bland annat har många av de gamla missionshusen i Kinnekulletrakten denna utformning.

En annan vanlig planlösning var en kyrksal som kombinerades med två mindre rum vid husets gavel. De mindre rummen kunde då ha funktionen av kapprum, "lilla salen" eller kök. Kyrkkaffe kom nämligen att bli ett uppskattat inslag i verksamheten. De mindre rummen kom också väl till pass för andra verksamheter inom församlingen som söndagsskola och syförening.



Eggvena Missionshus efter tillbyggnad 1928.

Kyrksalen var i regel mycket enkel med nakna timmerväggar, som i ett senare skede kanske kläddes med pärlspontad panel. Det

fanns en predikstol med plats för en eller möjligen ett par personer. Församlingens sittplatser bestod av enkla plankor av trä. Golvet bestod ibland av stampad jord.

Många av de första missionshusen saknade helt uppvärmningsmöjligheter och torde huvudsakligen ha använts under den varma årstiden. Snart började man dock installera järnkaminer i husen för att kunna använda dem hela året. Det hände att man inte brydde sig om att mura en skorsten för avgaserna från kaminen utan stack ut kaminröret genom ett fönster högt upp på husgaveln. När det var kall vinter och missionshuset stått ouppvämt under veckan gällde det att elda kraftigt, om det skulle bli dräglig temperatur, när det var dags för gudstjänst. Det kunde då lätt hända att ett glödhett kaminrör eller en spricka i skorstensmuren satte fyr på hela missionshuset.

Ofta fanns det en bostad i missionshuset. Den kunde bebos av en vaktmästare som fick bo gratis mot att han (eller hon) skötte vaktmästarsysslor, eldade, städade, skötade snö o s v. Vaktmästaren fick dock i många fall finna sig i att upplåta sin bostad när det skulle ordnas med kyrkkaffe eller liknande. Ofta fanns också ett rum i missionshuset där resepredikanter kunde övernatta.

Det hände att missionshuset hyrdes ut till olika ändamål. Nykterhetsföreningar kunde

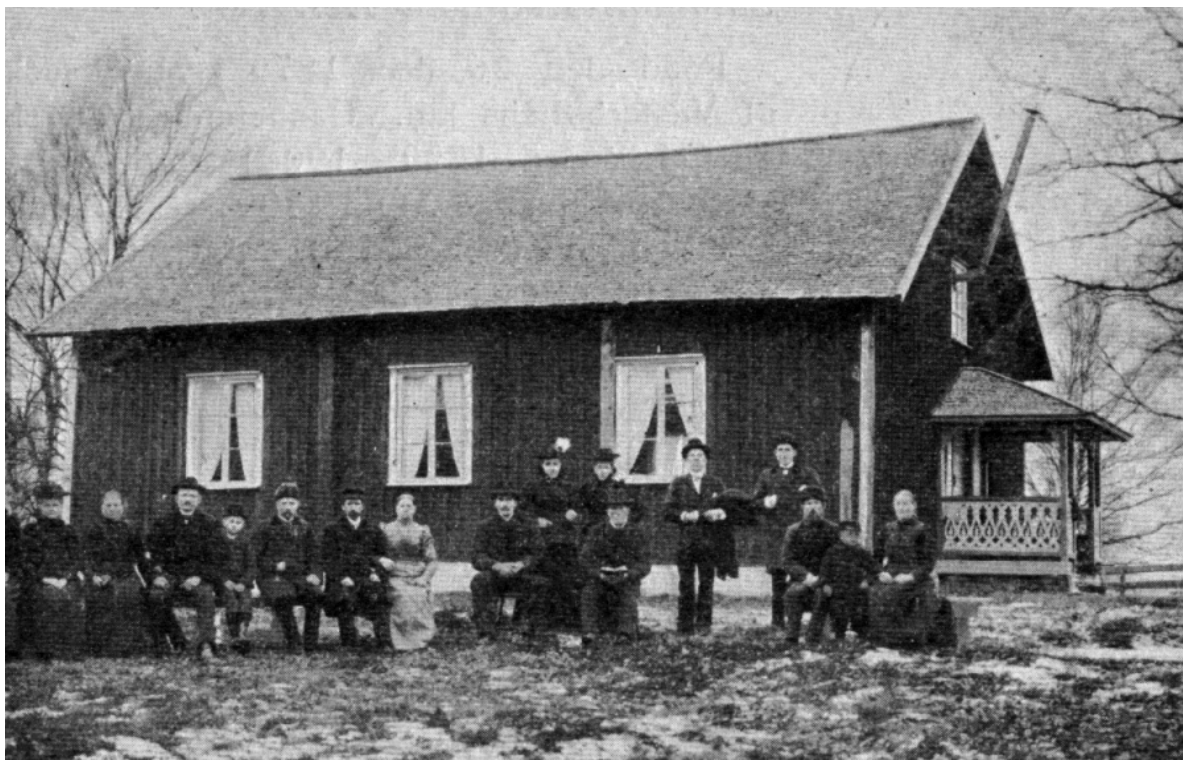


Bild på Hällestads 1:a missionshus. Det byggdes ursprungligen i Melltorp 1878 men flyttades 1891 till Hällestad. Lägg märke till skorstensröret som sticker ut på gaveln.

nyttja huset vid sina möten, småskolan eller folkskolan kunde hyra lilla salen under veckodagarna. I Herrljunga bedrevs folkhögskola i missionshusets övervåning. I vissa bygder var missionshuset den enda tillgängliga samlingslokalen och användes vid många olika sammankomster.

På missionshustomten fanns ofta ett uthus. Där förvarade man ved, där fanns utedasset, och där kunde också i enstaka fall finnas ett stall för kyrkobesökarnas hästar.

Exempel på tidiga missionshus

De flesta av de tidigaste missionshusen har försvunnit. Kanske har den byggnadstekniska kvaliteten varit så låg att det inte varit lönt att bevara dem, eller också har de blivit om- och tillbyggda till oigenkännlighet.

Missionsförsamlingarna har i regel sett ganska osentimentalt på sina gamla byggnader. Har de inte motsvarat församlingarnas snabbt växande behov av lokaler för olika ändamål, har man byggt om eller rivit och byggt nytt. Några exempel finns dock kvar som kan ge oss en inblick i gamla tiders missionshusmiljö.

Vittene Missionshus i Vårgårda kommun byggdes redan 1868 och torde till det yttre vara ganska oförändrat från byggnadstiden. Det användes i dag som förråd.



Vittene Missionshus från 1868.



Lygnö Missionshus byggdes 1872 . Denna bild från 1998 ger en god uppfattning om miljön i ett gammalt missionshus.

Lygnö Missionshus sydost om Alingsås byggdes 1872 och har trots renovering och tillbyggnad mycket kvar av den gamla miljön.

Byggnaden hade ursprungligen nakna timmerväggar invändigt, som senare kläddes med träpanel. Estraden är typisk för sin tid med talarstolen i mitten och de svarvade trädockorna i balustraden, fondväggens två fönster och kristusbilden mellan dessa. Lilla salen byggdes till på 1920-talet. Nytt golv av bräder lades in på 1930-talet. Ursprungligen värmdes huset upp av en vedkamin placerad mitt i salen. Fortfarande syns märken i golvet på den plats där kaminen stod. På 1940-talet uppfördes ett nytt murverk vid väggen mot norr, och där installerades en fotogenkamin som fortfarande finns kvar. Belysningen bestod ursprungligen av fotogenlampor, placerade på små hyllor på väggarna och hängande på krokar i takbjälkarna. Hyllorna och krokarna finns fortfarande kvar. Lygnö by fick elström först på 1950-talet, och då installerades elljus i missionshuset. Byggnaden är idag ett mycket välbevarat exempel på ett missionshus från slutet av 1800-talet.



Kyrksalen i Ö Tunhems missionshus. Lägga märke till kaminen och kaminröret.

Östra Tunhems Missionshus, norr om Falköping byggdes 1876. Missionshuset var i bruk fram till 1970-talet men står i dag oanvänt. Huset verkar inte ha blivit om- eller tillbyggt, och interiören förefaller vara orörd sedan gamla tider. Huset ägs numera av markägaren men är i behov av underhåll.



Bråta Missionshus nära Hova är ett av de bäst bevarade exemplen på ett gammalt missionshus. Det uppfördes 1898 och har till stora delar bevarats i ursprungligt skick. Församlingen har gått samman med församlingen i Hova, och missionshuset har sålts till markägaren.



Sjötorps Missionshus från söder.

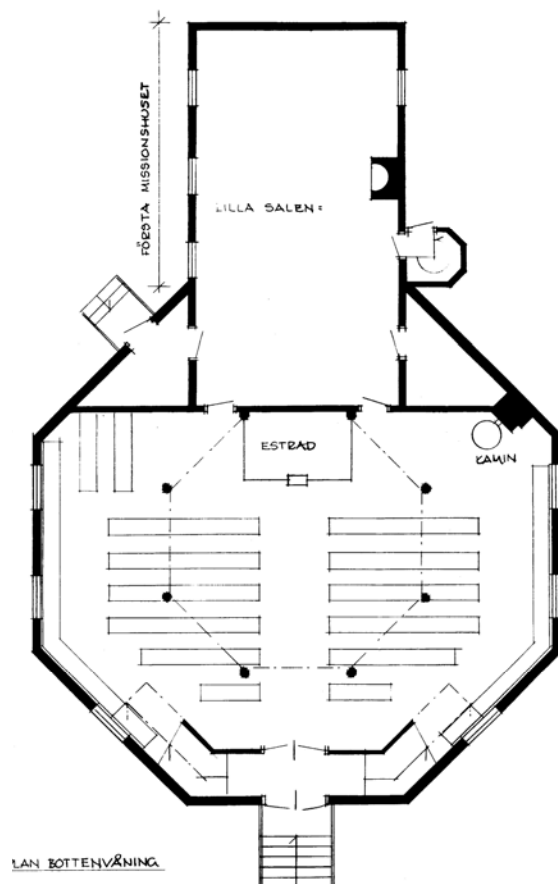
Sjötorps Missionshus i Mariestads kommun är ett av våra originellaste missionshus. Det är byggt 1880 och hade ursprungligen en area på endast cirka 45 kvadratmeter, men snart stod det klart för församlingen att huset var för litet.

Under ledning av församlingsmedlemmen P E Vickander påbörjades en omfattande tillbyggnad av huset. Vickander hade varit maskinist på seglationsstyrelsens fartyg, som skötte prickar och fyrar på Väneren, och han ville att det nya missionshuset skulle påminna om en fyr. Tillbyggnaden gjordes därför åttkantig med en fyrliknande lanternin längst upp på taket, från vilken evangeliets budskap enligt Vickanders vision skulle spridas över bygden.

Dagsljuset från lanterninen strömmade ner till kyrksalen genom ett åttkantigt fönster i innertaket. Det gamla missionshuset kom att bli "lilla salen" i det nya missionshuset.

Predikstolen stod ursprungligen vid den östra väggen, mitt emot huvudentrén. Läktaren omslöt hela kyrksalen. Det nya stora missionshuset stod klart 1889. 1945 byggdes kyrksalen om, och en ny estrad byggdes vid den norra väggen och läktaren minskades. Takfönstret sattes igen.

Missionshuset ägs idag av en förening, som hoppas kunna bevara det för framtiden.



Rekonstruktionsritning som visar hur botten-våningen i Sjötorps Missionshus såg ut före 1945 års ombyggnad.



Kestads Missionshus från söder.

Kestads Missionshus ligger strax öster om Kinnekulle. Tomten skänktes av två markägare, Johannes Andersson och Sven Andersson. De upplät var sin markbit, som tillsammans bildade missionshusets tomt. Missionshuset invigdes i november 1892 men var då inte helt färdigt. Brädfodring, målning och taktegel tillkom flera år senare. Missionshuset tjänade församlingen till 1955 då verksamheten flyttades till den nybyggda Kestads Missionskyrka, och missionshuset såldes till grannen, som använde huset som förråd. På senare år har Margareta och Börje Fredriksson som är bosatta i trakten köpt huset och återskapat missionshuskaraktären.



Tranegårdets Missionshus.



Boareds predikstol från läktaren.

Tranegårdets Missionshus från 1895 och Boareds Missionshus från 1911, båda i Ulricehamns kommun, är två välbevarade exempel på gamla missionshus, som tagits om hand av föreningar som tagit till sin uppgift att bevara de gamla byggnaderna och låter dem leva upp som gudstjänstlokal några gånger om året.

Böckersboda Missionshus byggdes 1902 som en utpost till Sjötorps Missionsförsamling. Byggnaden är till stor del välbevarad och ägs i dag av Lyrestads Hembygdsförening.



Böckersboda Missionshus.



Kyrksalen i Norra Höghults Missionshus.

Norra Höghults Missionshus ligger i ett skogsområde i norra delen av Tibro kommun. Missionshuset brann 1917 men återuppfördes. Huset tycks inte ha genomgått någon större förändring sedan det byggdes och ger en god bild av hur ett missionshus kunde se ut både invändigt och utvändigt för cirka 100 år sedan. Församlingen är numera nedlagd men en grupp intresserade grannar anordnar ett möte i missionshuset en gång om året och svarar för underhåll av huset.



Betlehems kyrkan i Göteborg uppfördes 1881 och rymde ca 4000 personer.

Städernas tidiga missionskyrkor

Hittills har jag huvudsakligen skildrat utvecklingen av de första missionshusen på landsbygden och de mindre orterna. I de större städerna var utvecklingen delvis en annan. Redan 1840 invigdes Betlehems kyrkan i Stockholm. Den kom att bli förebilden för många av de missionskyrkor som senare uppfördes runt om i Sverige. Betlehems kyrkan var utformad efter engelska förebilder, så att så många som möjligt skulle kunna ta del av predikan. Kyrksalen var därför försedd med läktare på båda långsidorna och på ena kortsidan. På motstående kortsida fanns predikstolen, så placerad att alla skulle kunna se och höra predikanten.

Immanuelskyrkan i Tidaholm är ett exempel på en kyrka byggd efter dessa principer. Den uppfördes 1902. Byggnaden inrymde en kyrksal för 240 personer, dessutom en rymlig samlingsal och bostad för församlingens pastor. Byggnaden var ritad och uppförd av kyrkobyggmästaren P A Pettersson från Värsås. Han var ofta anlitad av missionsförsamlingar i Västergötland och har svarat för

uppförande av många missionshus och missionskyrkor.

Även i många andra städer och orter byggdes missionskyrkor efter samma princip, t ex i Alingsås 1876, i Tibro 1882, i Lidköping 1884, i Skövde 1897, i Karlsborg 1915 och i Töreboda 1923.

En variant på planlösningen var att entrén till kyrksalen låg i ett hörn av salen och att en huvudgång diagonalt över kyrksalen ledde fram till predikstol och estrad vid motstående hörn. Denna utformning finner vi t ex i Redbergslids Missionskyrka byggd 1884, i Borås Gamla Immanuelskyrka byggd 1899 och Kungstorgskyrkan i Lysekil från 1906. Liknande planutformning finns även i senare byggda kyrkor t ex Hökerums Missionskyrka och Stenhammarkyrkan utanför Lidköping.

Betlehems kyrkan i Göteborg

De första nyevangeliska samlingarna i Göteborg ägde rum i hemmen och i Hagahedens skola där skolläraren B C Rodhe höll söndagsskola men även samlade barnens föräldrar till möten. På 1860-talet hyrde man



Interiör av Betlehemskyrkan.

en lokal i Pustervik i närheten av Järntorget, och där bildades också församlingen 1861. Församlingen växte och snart fick man behov av en rymligare lokal. Efter några år inköpte församlingen ett brandskadat hus i stadsdelen Haga, och där iordningställdes en missionsal med plats för något över 1000 personer. Arkitekt var J A Westerberg, en välmeriterad göteborgsarkitekt. Staden Göteborg var emellertid stadd i kraftig utveckling och även församlingen växte, och snart var missionsalen för liten för församlingen. 1876 beslöt man att under namnet Göteborgs Betlehemskyrka planera för att uppföra en kyrka med 3 - 4000 sittplatser.

Det blev dock många hinder på vägen. Det var svårt att få tag på en lämplig tomt, och när man väl hade lyckats förvärva en, visade det sig att djupet till berg var ojämnt och grundläggningen skulle kosta väsentligt mer än beräknat.

Som arkitekt anlätades Axel Kumlin, som i Stockholm hade ritat det nyligen färdigställda Södra Missionshuset. Kumlin utarbetade ett förslag till en kyrka med 3-4000 platser, men förslaget förkastades av byggnadsnämnden i Göteborg. Uppdraget gick nu över till arkitekt Westerberg som gjorde ett nytt förslag, men även detta förkastades av nämnden. Först efter upprepade bearbetningar lyckades han få nämnden att godta kyrkans utformning. Problemet torde ha bestått i att nämnden hade tänkt sig en byggnad i gotisk stil med torn och stora spetsbågade fönster. Församlingen däremot ville ha en byggnad som rymde många människor inom syn- och hörhåll för predikanten och hade inte råd med några

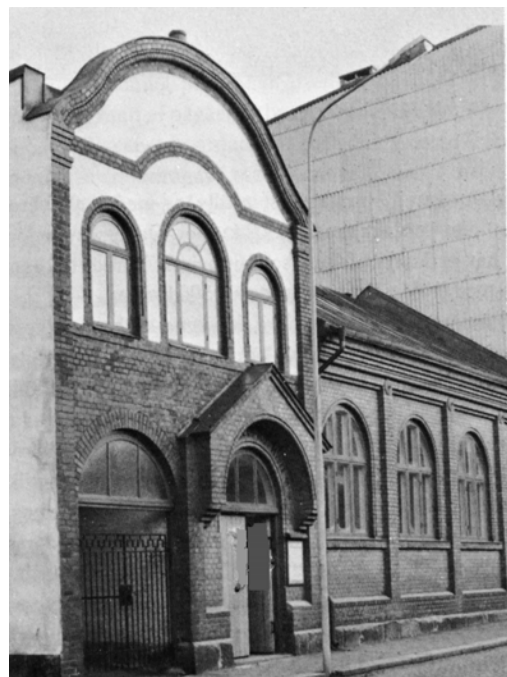
extravaganser. Byggarbetena kunde nu påbörjas, men de ekonomiska problemen var stora. Vid flera tillfällen övervägde församlingen att lägga ned arbetena av brist på pengar, men till slut, i oktober 1881, stod kyrkan färdig och invigdes i närvaro av inte mindre än 4786 personer. De ekonomiska svårigheterna kvarstod dock. Församlingen hade varit tvungen att ta stora lån för att kunna bygga kyrkan färdig, vilket tärde svårt på församlingskassan, och 1892 såg sig församlingsstyrelsen nödsakad att föreslå att kyrkan skulle säljas för att ersättas med ett mindre missionshus. En stor insamlingsaktion startades då, och församlingen kunde behålla kyrkan.

Betlehemskyrkans kyrksal var utformad som ett stort auditorium med dubbla läktare på tre sidor av salen. Denna typ av kyrksalar hade tidigare byggts, bland annat Spurgeons Tabernakel i London 1861 och Blasieholmskyrkan i Stockholm byggd 1868.

Betlehemskyrkan var församlingens hem fram till början av 1960-talet, då den revs för att ge plats för den nya Betlehemskyrkan.

Emanuelskyrkan i Uddevalla

Även i en mindre stad som Uddevalla anlätades församlingen en kvalificerad arkitekt, Eugen Thorburn från Göteborg. Han ritade en kyrka i rött fasadtegel med stora bågformade fönster. När den stod klar 1896 uppfattades den som en förnäm kontrast till den omgivande trähusbebyggelsen i staden.



Uddevalla Missionskyrka (Emanuelskyrkan.)



Immanuelskyrkan i Skövde.

Sekelskiftets och det tidiga 1900-talets missionshus och missionskyrkor

Man kan se en betydande skillnad mellan 1800-talets anonyma missionshus och missionskyrkor och de byggnader som uppfördes vid sekelskiftet och det begynnande 1900-talet. Boken Bildergalleri ur Svenska Missionsförbundet av A Ohldén utgiven 1906 ger en god bild av detta. Det verkar som både medlemsantalet, ekonomin och självförtroendet stärkts hos församlingarna. Missionshusen byggs större, får fönster med kyrkakaraktär och förses ibland med torn. Invändigt förses väggarna med hyvlade paneler, målade i ljusa färger. Predikstolen kompletteras med en estrad med plats för sångkör, orgel och kanske piano. Predikstolen står alltid i estradens mitt. En balustrad, ofta bestående av svarvade trädockor med överliggare, avgränsar estraden mot kyrksalen.

Kyrkbänkarna var nu lite bekvämare men fortfarande av trä utan stoppning. Uppvärmningen skedde med stora kaminer av

gjutjärn. Rummet lystes upp av lampor med fotogen eller kolid, innan elbelysning installerades.

Verksamhetens omfattning ökade och med den lokalbehovet. Förutom söndagsskolan och syföreningen, som funnits med i församlingsarbetet redan från början, ja ofta redan före församlingsbildandet, bildades ynglinga- och jungfruföreningar, som så småningom slogs samman till ungdomsföreningar. Många församlingar hade egna bibliotek med kristen litteratur för utlåning till medlemmarna. Barn- och ungdomsarbetet utvidgades att omfatta juniorer (tonåringar) och senare även scouter och barngrupper. Många församlingar bedrev konfirmationsundervisning, benämnd bibelskola, för ungdomar i 14 - 15 års ålder. Sång- och musikverksamheten ökade med blandad kör, manskör och strängmusikgrupp. Senare tillkom också på många håll ungdoms- och barnkör, musikkår och mandolinorkester.

Så småningom kom också studie- och hobbygrupper. Bibelstudiegrupper hade en given plats i verksamheten, men även hobbygrupper som sysslade med bokbinderi, lövsågning, träslöjd, foto m m förekom.

Dopfrågan var aktuell, och man frågade sig om barndop eller vuxendop var det rätta. Inom Missionsförbundet tillämpades båda dop-sätten, och därför anordnades dopgrav i många missionskyrkor, så att vuxendop genom nedsänkning kunde genomföras. En dopgrav är ingen enkel anordning. Den består av en bassäng, som rymmer ett par kubikmeter vatten, som skall kunna värmas upp till behaglig temperatur. Vidare måste den placeras så att dopet kan ske inför församlingen, och man måste efter dopet enkelt kunna ta sig upp ur dopgraven och i sina våta kläder omedelbart försvinna ur synhåll för församlingen till ett närbeläget omklädningsutrymme. Dopgraven var vanligen gömd under luckor i estradens golv och blev endast synlig för församlingen i samband med en dophögtid.

Barndop skedde inte genom nedsänkning utan genom begjutning, och en dopskål placerades då på kyrkorummets nattvardsbord. Det förekom också att barndopet inte ägde rum i missionshuset utan i hemmet.

I de större missionskyrkorna förekom det att de enkla tramporglarna ersattes med elektriska orglar, eller med piporglar. Orglarna placerades i regel inte på orgelläktare som i Svenska Kyrkans byggnader utan på eller invid estraden.

Församlingarnas tillväxt och alla de nya krav som verksamheten ställde på lokalerna ledde till att många församlingar gjorde om-

och tillbyggnad av sitt missionshus eller byggde ett helt nytt. Även de snabbt uppväxande industri- och stationssamhällena medförde behov av nybyggnader. Vi ska se några exempel:

Immanuelskyrkan i Skövde

Missionsförsamlingen i Skövde hade sedan 1872 haft sin verksamhet i ett missionshus vid Torggatan i Skövde, men 1890 väcktes tanken på att bygga en ny större missionskyrka. Församlingen lämnade in köpeanbud till stadsfullmäktige på flera olika tomter men fick avslag utan motivering. Vid ett tillfälle gällde det en tomt nära läroverket, men då ansåg stadsfullmäktige att det skulle vara olämpligt att bygga en missionskyrka så nära läroverket. Till slut löstes frågan genom att byggmästare P J Pettersson, fabrikör E Lindholm och handlanden C J Karlstedt köpte en välbelägen tomt och sedan sålde den till församlingen. Nu påbörjades planeringen och byggandet av kyrkan som stod klar 1897. Arkitekt var A F Wahlström och byggmästare var ovan nämnda P J Pettersson. Byggekostnaderna uppgick till 22.000 kronor. Kyrkan markerade sig väl i stadsbilden med sina två torn, sitt rosettfönster på gaveln och sina rundbågade fönster- och dörröppningar. Efter omfattande om- och tillbyggnader 1924, 1953 och 1988 är den fortfarande i bruk.

Humla Missionshus

Byggnaden uppfördes 1911. Den har med sina spetsiga fönster en genuin "missionshus-karaktär". Kyrksalens predikstol och balustrad kommer från Blidsbergs gamla missionshus, ett av våra första missionshus.



Humla Missionshus.



Vara Missionskyrka.

Vara Missionskyrka (Immanuelskyrkan)

Vara Friförsamling bildades i september 1896. Församlingen köpte och ställde i ordning ett eget missionshus som stod klart redan efter tre månader. Snart började man dock överlägga om att skaffa sig en ny lokal som låg mer centralt i samhället.

Det visade sig dock inte vara så enkelt att köpa en tomt eftersom många ansåg att den främlings verksamheten var farlig. Tre av församlingsmedlemmarna tog då saken i egna händer och köpte en central tomt och överförde den till församlingen.

Byggmästare Martin Frisk från Borås fick i uppdrag att bygga en kyrka på tomten efter ritningar av byggmästare C J Svensson i Vara. Kyrkan byggdes i trä och var försedd med två torn. Utöver kyrksalen fanns två sidolokaler varav den ena var vaktmästarbostad och den andra användes vid speciella mötesbehov och vid ungdomsarbete. Kyrkan stod klar 1905. Den något originella utformningen lär ha tillkommit efter ett förslag från bokhandlaren Valfrid Jansson i Vara.

Jonsereds Missionshus

Jonsereds Missionsförsamling bildades 1875 och höll till att börja med sina samlingar i församlingsföreståndarens bostad, men så småningom blev utrymmet för litet. Församlingen vände sig då till Jonsereds bruk och fick löfte om en tomt. En insamling startades, och 1912 blev det möjligt att uppföra ett missionshus på en välbelägen tomt som uppläts av Jonsereds fabriker centralt i samhället. Även ritningarna till missionshuset bekostades av

Jonsereds fabriker och upprättades av arkitekt Sigfrid Ericsson, skaparen av Masthuggskyrkan i Göteborg. Byggmästare var C. Gustaf Nilsson, Partille. Församlingsmedlemmarna svarade för en omfattande egen arbetsinsats. Missionshusets stora samlingsal rymde 250 personer, dessutom fanns en mindre sal och ett kök. Estradens fondvägg var öppningsbar så att man även från den mindre salen kunde delta i gudstjänsten. I övervåningen inrymdes en bostad om tre rum och kök. Byggnadskostnaden uppgick till 10.590 kronor. Tre månader efter invigningen kunde församlingen glädja sig åt att vara skuldfri.

Byggnaden har en klart kyrklig karaktär med sitt branta tak och sina rundbågade fönster. 1962 gjordes en ombyggnad av kyrkan med Johannes Olivegren som arkitekt och Lennart Wallenstam som byggmästare, varvid byggnadens ursprungliga arkitektur bevarades väl.



Jonsereds Missionskyrka.



Vänersborgs Missionskyrka uppförd 1913 och tillbyggd 1965 och 2000.

Vänersborgs Missionskyrka

Kyrkan uppfördes 1913 av Vänersborgs Missionsförsamling. Arkitekt var Wilhelm Paaslow från Vänersborg. Byggnaden är uppförd i tegel med putsade fasader och har med sitt branta tak, sin takryttare och sina rundbågade fönster och dörröppningar en klar kyrkoprägel. 1965 gjordes en omfattande om- och tillbyggnad med Janne Feldt från Karlstad som arkitekt, varvid utrymmen för barn- och ungdomsarbetet utökades. År 2000 gjordes ytterligare en om- och tillbyggnad, denna gång med Arkitekttriangeln i Vänersborg som projektör.

Karlsborgs Missionskyrka

På 1880-talet ville missionsvännerna i Karlsborg bygga ett missionshus att samlas i, men

ingen lokal uppläts och inget missionshus fick heller byggas i den av Karlsborgs fästning dominerade staden. Lösningen blev att församlingen byggde ett missionshus i Åsen strax sydväst om staden.

Församlingen växte efter hand och missionshuset kunde inte svara mot behoven, varför församlingen började leta efter en mer centralt belägen tomt. 1915 gick kommandanten för Karlsborgs fästning med på att en central tomt uppläts till församlingen så att en ny kyrka kunde uppföras på Kungsgatan. Bland gudstjänstbesökarna kom många från fästningens garnison.

Kyrkan har fasader med en kyrklig karaktär och en mycket vacker och väl bevarad interiör.



Karlsborgs Missionskyrka 2013. Lägg märke till den gamla vackra läktarbalustraden.



Andreaskyrkan i Trollhättan.



Målning i kyrksalen.

Andreaskyrkan Trollhättan

Föregångare till Andreaskyrkan var Skoftebyns missionshus med plats för c:a 100 personer. När församlingen ökade, började missionshuset bli för trångt. 1924 skedde ett samgående mellan missionsförsamlingarna i Skoftebyn och det näraliggande Slätthult. Skoftebyns Missionsförsamling hade då redan påbörjat byggandet av en ny kyrka, Andreaskyrkan. Den nybildade församlingen kunde med förenade krafter driva bygget vidare, och 1925 stod den nya kyrkan klar. Kyrksalen rymde cirka 350 personer, byggnadskostnaden var 62.000 kronor. Byggnaden ritades av arkitekt J Jarlén. Arbetet skedde med stor insats av frivilliga. Kyrkan har senare byggts om ett flertal gånger. 1938 byggdes estraden om, 1948 putsades träfasaderna, 1953 utvidgades estraden ånyo, 1962 anordnades ungdomslokaler i bottenplanet och 1963 installerades en piporgel i kyrksalen. En genomgripande ombyggnad skedde 1972-73 omfattande både kyrksalen, entréutrymmen, kök och serveringsutrymmen. Arkitekt var Janne Feldt, Karlstad. Församlingen i Andreaskyrkan gick samman med Trollhättans Missionsförsamling 1986, och 1994 flyttades

verksamheten från Andreaskyrkan till den nybyggda missionskyrkan i Trollhättan. Andreaskyrkan såldes och användes som skola.

Kyrkan är intressant dels genom sin yttre utformning, som tyvärr i viss mån gick förlorad när fasaderna putsades, dels genom de omfattande målningarna i kyrksalen vilket är ovanligt i missionskyrkor.



Missionskyrkan i Vårgårda byggd 1927.

Vårgårda Missionskyrka

1867 bildades den första missionsförsamlingen i Vårgårdatrakten i det redan 1863 uppförda missionshuset i Hoberg, i västra delen av nuvarande Vårgårda samhälle. Församlingen hade sin hemvist i Hoberg under många år, men efterhand som stations-samhället Vårgårda växte uppstod behovet av en samlingslokal även i samhällets centrala del för församlingens arbete. 1927 uppförde därför församlingen en missionskyrka i Vårgårda samhälle. En av församlingsmedlemmarna, Martin Ahldrén, svarade för ritningarna.

Byggnadskostnaderna uppgick till 60.462 kronor. Både församlingsmedlemmar och andra Vårgårdabor bidrog med penninggåvor och frivilliga arbetsinsatser.

Missionshuset i Hoberg såg ut som ett ordinarie bostadshus, medan den nya missionskyrkan fick ett klart kyrkoutseende med kyrkfönster, en entré i klassisk stil och på kyrktaket en ventilationshuv påminnande om ett kyrktorn.

Missionsförsamlingen i Vårgårda fick efterhand ökade lokalbehov, och kyrkan genomgick omfattande om- och tillbyggnader både 1956 och 1984.

Bygge med förhinder i Rensvist

Vi har hört hur de första missionsförsamlingarna kunde vara mycket snabba när det gällde att gå från beslut till handling, när det gällde att bygga en kyrka. Lika enkelt var det inte för alla. I Rensvist utanför Vårgårda

byggdes ett litet missionshus 1897. Församlingen växte och snart blev det lilla missionshuset för trångt.



Rensvist Missionskyrka utanför Vårgårda.

Församlingen började planera för ett nybygge och bildade 1914 en byggnadsfond för ändamålet. Tiderna gjorde det inte möjligt för församlingen att genomföra ett bygge, men man samlade pengar och byggnadsmaterial, och 1946 ansåg man sig äntligen ha möjlighet att genomföra bygget. Tyvärr fick man då avslag på sin ansökan om byggnadstillstånd, och först 1952 kunde bygget påbörjas och 1953, nästan 40 år efter starten, stod den nya kyrkan klar.

SMF och kyrkobyggandet

Svenska Missionsförbundet (SMF senare Svenska Missionskyrkan, SMK) var ett

kongregationalistiskt förbund, det vill säga det styrs underifrån av församlingarna. Dessa är självständiga och väljer ombud, som vid en rikskonferens tillsätter styrelsen för samfundet och väljer missionsföreståndaren, som leder verksamheten, dock utan att ha några befogenheter att styra församlingarnas arbete.

Detta innebär att byggandet av missionshus och missionskyrkor alltid varit en fråga för församlingarna själva att besluta om och ta ansvar för. SMF tog dock vissa initiativ för att stötta församlingarna i kyrkobyggnadsfrågor, bland annat genom att låta utarbeta ritningar till typkyrkor, som skulle kunna användas av församlingar med byggplaner. När missionshuset i Tostared skulle byggas 1929 kontaktade församlingen SMF:s expedition i Stockholm och fick flera förslag till ritningar, varav man valde ett.

Förbundet stöttade också kyrkobyggandet genom att inrätta en insamlingsorganisation kallad Nybyggarna, där missionsförbundare i hela landet kan skänka pengar för att stödja en församling vid en ny- eller ombyggnad av sin kyrka. Många av församlingarna i vårt distrikt har den vägen fått betydande ekonomiskt stöd till sitt byggande. Nybyggarna anordnade också kyrkobyggnadskonferenser under senare delen av 1900-talet, där församlingar, arkitekter och byggföretag kunde samråda och utbyta erfarenheter.



Tostareds Missionskyrka, byggd 1929 efter SMF:s typritningar.



Alingsås Missionskyrka byggd 1938 och tillbyggd 1977.

Missionskyrkobyggandet från 1930-talet och framåt

Namnet missionshus, som tidigare varit den normala benämningen av åtminstone de mindre byggnaderna, kom senare att ersättas av namnet missionskyrka. I vissa fall bytte församlingen namn på sin byggnad i samband med en större renovering, ibland utan att någon större förändring skett.

1930-talet innebar ett stort genombrott för funktionalismen (funkisen) i Sverige, men när det gäller kyrkobyggandet i Västsverige finns det bara ett fåtal exempel. Missionskyrkan i Alingsås 1938 tillhör dessa. Byggnaden är ritad av arkitekt Gunnar Hoving från Göteborg och har senare varit föremål för flera omfattande om- och tillbyggnader. Även om det byggdes få nya kyrkor i funkisstil, kom funkisen att få stort inflytande på de befintliga missionskyrkorna och missionshusen. Många av dessa byggdes om under 30-talet och kommande årtionden och i samband med detta "moderniserades" de genom att väggar, dörrar, predikstolar och balustrader kläddes över med släta skivor. På detta sätt försvann många gamla fina interiörer.

Under krigsåren var möjligheten till byggande starkt begränsad, men efterhand kom en nyproduktion av missionskyrkor igång.

En av föregångarna till dessa nya kyrkor här i Västsverige var Ulricehamns Missionskyrka

projekterad av arkitekt John Hellstrand. Byggnaden är byggd i gult tegel och har ett högt kyrktorn. Till det nya i byggnaden hörde att den var rikt utrustad med lokaler för församlingens olika verksamhetsgrenar, inte minst barn- och ungdomsverksamheten.



Ulricehamns Missionskyrka.

Genom bilismens tillväxt efter andra världskriget blev läget ett annat för de många små missionshusen. Det blev lättare för en grupp små församlingar att satsa på en gemensam ny kyrka och lägga ner de gamla missionshusen. Det innebar en besparing och en större möjlighet att bedriva en mångsidig



Blidsbergs Missionskyrka byggdes 1971-72 , arkitekt var Lennart Nelsson.

och kvalificerad verksamhet. Även landsbygdens avfolkning och den ökande sekulariseringen bidrog till att många små missionshus försvann. Å andra sidan medförde de större städernas kraftiga tillväxt behov av nya missionskyrkor i de uppväxande förorterna. Ofta var dessa utposter till en moderförsamling i centrum, men de kunde efter att ha blivit etablerade, bli självständiga församlingar.

Tidigare hade man med lätthet kunnat se skillnaden mellan frikyrkornas byggnader och Svenska Kyrkans, men efter 1950 har skillnaden mellan de olika samfundens kyrkobyggnader blivit väsentligt mindre påtaglig.

De nya missionskyrkorna har utvärdigt en mer kyrklig karaktär, ofta med brant tak och smala höga fönster. Invändigt har kyrksalen en bred mittgång, som löper fram mot ett altarliknande nattvardsbord vid fondväggen, medan predikstolen placerats åt sidan. Estraden är förhållandevis låg, och en bred trappa förbinder den med kyrksalens golv. Balustraden som tidigare avgränsade estraden har bit för bit försvunnit.

När predikstolen flyttades åt sidan, gjordes den stor och bred för att betona ordets betydelse i gudstjänsten. En tendens på

senare tid är att de stora predikstolarna tas bort och ersättes med små och lätt flyttbara, kanske för att göra estraden mer flexibel, men också för att predikanten vill få närmare kontakt med gudstjänstdeltagarna.

Genom att missionskyrkorna kommit att användas även vid bröllop och begravningar ställs krav på rymlig mittgång i kyrksalen och utrymme för de kyrkliga ceremonierna.

Med det ökade barn- och ungdomsarbetet kom också krav på att kyrksalen skulle fungera även vid barnkörsframträdanden, luciatablåer, konserter och musikföreställningar. Allt detta talade för stora, öppna estrader.

Utdelande av nattvardsgåvorna skedde förr genom att nattvardstjänarna vandrade runt i bänkarna. Numera sker detta oftast genom att församlingen kommer fram till kyrksalens främre del och där tar emot gåvorna.

En nyhet i kyrkorna är ljusbäraren, dit kyrkobesökarna kan gå före, efter eller under gudstjänsten för att tända ett ljus, kanske till minne av en avliden anhörig.

Dopgraven, som tidigare alltid legat gömd under luckor i estradens golv, görs nu i många kyrkor öppen och synlig i kyrksalen och benämnes ofta dopkälla. För barndopet finns i

många kyrkor en dopfont, i regel placerad på estraden.

Kyrkbänkarna, som tidigare varit måttligt bekväma träbänkar, byts ut till bekväma bänkar med stopning i både sits och rygg. Några församlingar väljer att ersätta bänkarna med stolar för att på så sätt få en större flexibilitet i användandet av lokalen.

Kyrkorna, även de små, utrustas med högtalaranläggningar, som styrs från manöverbord i kyrksalens bakre del. Möjlighet till visning av ljusbilder och film i kyrksalen är uppskattad, och många kyrkor har antingen en vitmålad vägg i fonden eller en filmduk, som enkelt går att hissa ner från taket. Under senare år har också dataprojektorn gjort sitt intåg i kyrkorna. Många kyrksalar har en fast projektor hängande i taket, och i stället för att läsa i den traditionella sångboken kan kyrkobesökaren se sångtexten projicerad på den vita fondväggen.

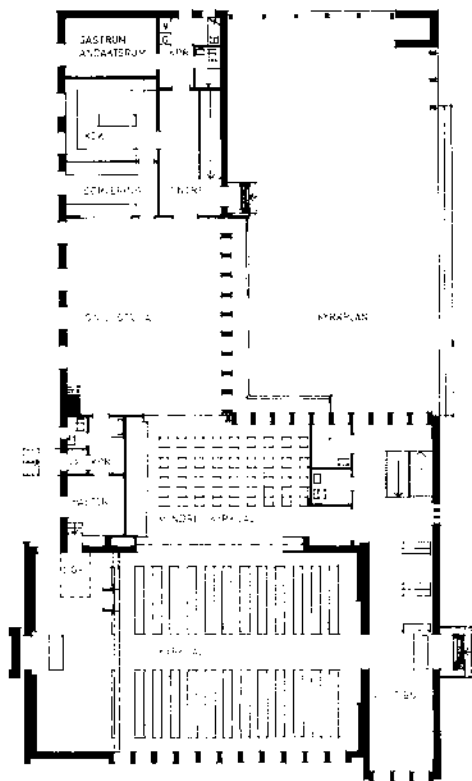
På många orter deltar församlingarna i lokala radiosändningar. Några av de större församlingarna har därför anordnat egna radiostudior i sina kyrkor.

Många nya krav på kyrkobyggnaden har medfört att kyrksalen, som i de gamla byggnaderna utgjorde huvuddelen av byggnadsvolymen, visserligen fortfarande är det väsentligaste rummet men endast utgör en

liten del av den omfattande byggnadsvolymen i de nya kyrkorna.

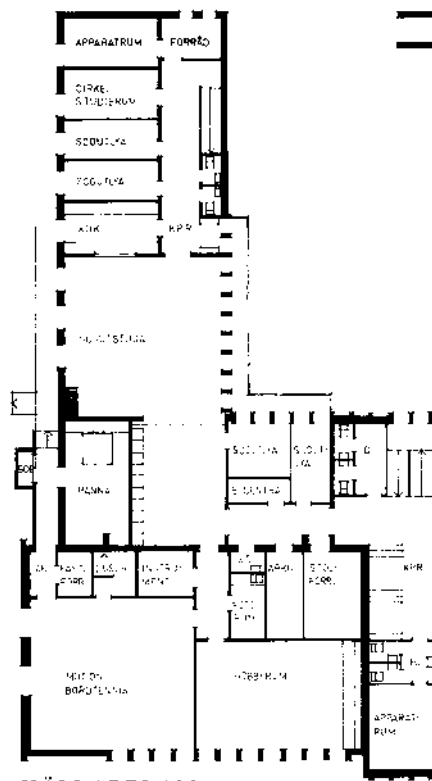
Utrymmena i övrigt utgörs av:

- Kyrkorget, en samlingsplats för församlingen före och efter gudstjänsten. I anslutning till denna ligger kapprum och toaletter.
- Serveringsutrymme för kyrkkaffe, pensionärssamlingar, ungdomssamlingar, kafékvällar, samkväm m m. Inte sällan driver församlingen också daglig kaféverksamhet i lokalerna.
- Ett välutrustat kök i anslutning till serveringen.
- Andaktsrum för gemensam bön och enskild andakt.
- Utrymmen för barn- och ungdomsarbetet med lekrum för de minsta, patrullyor för scouterna, mysrum för tonåringar och samlingsrum för större grupper.
- Utrymmen för rörelselek och hela idrottsallar med handbollsmått och tillhörande omklädnings- och duschutrymmen förekommer också.
- Verkstäder för snickeri- och hobbyarbeten, fotomörkrum.
- Grupparbetsrum för studiecirkel, konfirmandundervisning och sammanträden.
- Rum för musikverksamheten, för körövningar och studior för ungdomliga musikgrupper.
- Arbetsrum för pastor, diakon, ungdomsledare och administratör.
- Förråd och arkiv.



BOTTENPLAN

Blidsbergs Missionskyrka.



KÄLLARPLAN

För att begränsa totalvolymen har församlingarna eftersträvat att i möjligaste mån samutnyttja lokalerna för de olika ändamålen.

På kyrkans tomt ställs numera stora krav. Den ska ge en värdig inramning av kyrkobyggnaden, den ska rymma kyrkbesökarnas alla bilar, och den ska helst också ge möjlighet till lek och utevistelse för de yngsta.

Numera ställs också stora krav på tillgängligheten för rörelsehindrade. Detta har medfört behov av ramper, hissar, handikapptaletter och rymliga passager.



1945 byggdes Nya Varvets Missionskyrka i Göteborg, ritad av arkitekt Per Mårtensson.

Missionskyrkorna och arkitekterna

Som tidigare nämnts anlätades förr arkitekter huvudsakligen vid de större missionskyr-

kobyggna i städerna. Men efterhand har församlingarna i stor utsträckning anlitat arkitekter för utformningen av sina byggnader.

Arkitekt Per Mårtensson från Göteborg har utformat många missionshus i västra Götaland: Asklanda 1936, Hudene 1941, Svaneholm 1942, Nya Varvet 1945, Ljung 1953 och Myråskyrkan 1954 alla i en traditionell och värdig stil. I ingen av dessa kyrkor har kyrksalen bevarats i ursprungligt skick. De nya kraven har medfört ombyggnader av estraderna.

När den nya Betlehems kyrkan i Göteborg skulle byggas anlätades en av dåtidens stora kyrkoarkitekter, Johannes Olivegren i Göteborg. Den nya Betlehems kyrkan rymmer betydligt färre åhörare än den gamla men har desto mer utrymmen för församlingens mångskiftande barn-, ungdoms- och församlingsarbete. Byggnaden har en hög arkitektonisk kvalitet. Kyrkorummet har ett jättelikt fönster på fondväggen och en karaktär som är ovanlig för kyrkor inom Missionsförbundet.

Med församlingen i Betlehems kyrkan och SMF i Storgöteborg som initiativtagare har en rad missionskyrkor byggts i Göteborg: Lundby Missionskyrka 1952 ritad av konserthusets arkitekt Nils-Einar Eriksson, Kortedal kyrkan 1960 av Rune Lund och Alf Valentin, Flatåskyrkan 1964 av Johannes Olivegren, Tomas kyrkan 1974 och Lövgårdets Missionskyrka 1983 utformad av Peter Erseus.



Nya Betlehems kyrkan i Göteborg uppfördes 1963 - 68. Arkitekt var Johannes Olivegren.

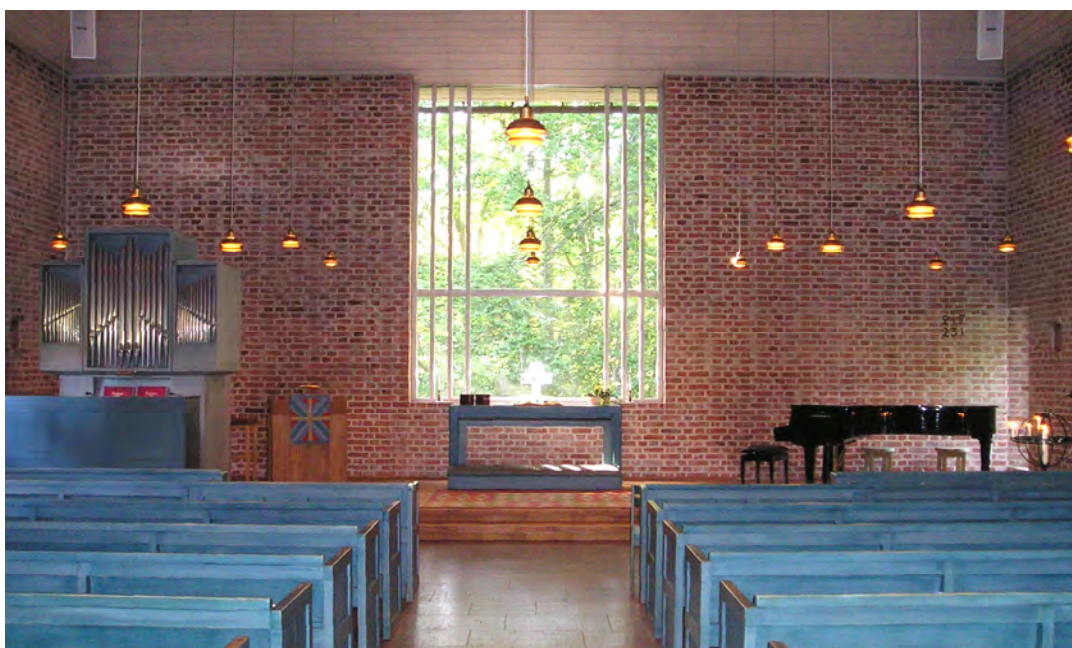


Immanuelskyrkan i Borås, uppförd 1969 -71, ritades av arkitektfirman Lund och Valentin.

Arkitektfirman Lund och Valentin från Göteborg vann 1967 en tävling om en ny kyrka för Immanuelskyrkans Missionsförsamling i Borås. Företaget fick också uppdraget att rita kyrkan, en stor anläggning grupperad kring en vacker ljusgård i kyrkobyggnadens mitt.

I Lundsbrunn beslöt Västergötlands Missionsförening, Lundsbrunns Missions-

församling och Lundsbrunns Kurort att gemensamt uppföra en kyrka i anslutning till kurortens anläggning. Arkitekt Lars-Olof Torstensson från Lidingö projekterade kyrkan, som stod färdig 1970. Kyrkan har ett mycket vackert och stämningsfullt kyrkorum med väggar av rött tegel. Samme arkitekt har även ritat missionskyrkan i Skara.



Brunnskyrkan i Lundsbrunn ritad av arkitekt Lars-Olof Torstensson, Lidingö.



I Fristad norr om Borås uppförde församlingen en ny missionskyrka 1974-75. Den ritades av arkitekt Erik Larsson, Jönköping. Han ritade även missionskyrkan i Sjömarken väster om Borås.



Janne Feldt, arkitekt från Karlstad, var flitigt anlita av missionsförsamlingar, även i Västra Götaland. Han har bl a ritat missionskyrkan i Lidköping, egentligen en om- och tillbyggnad av en gammal brandstation. Den stod klar 1979.



I Trollhättan fanns tidigare tre missionsförsamlingar, men 1987 gick de samman, och efter ett omfattande utredningsarbete beslutade man att uppföra en ny kyrkobyggnad i centrala Trollhättan. Kyrkan projekterades av arkitekt Peter Erseus och stod klar 1994.



Missionskyrkan i Tibro uppfördes 1966. Den projekterades av arkitekt Helmer Flensborn från Huskvarna. Byggmästare var Hans Englund, Tibro. Byggnadskostnaden uppgick till 1,5 miljoner inklusive inventarier.



Härsbergets sommarhem Alingsås uppfört 1942.

Sommarhem, fritidsgårdar och lägergårdar

Församlingarnas byggande har inte varit begränsat till missionshus och missionskyrkor. Församlingarnas ungdomar ville ha en mera varierad verksamhet och anordnade bland annat utfärder och friluftsmöten. Som en bas för denna verksamhet byggdes sommarhem i utkanten av staden eller samhället. Sommarhemmen fungerar ofta så att församlingens hela verksamhet förläggs hit sommartid, söndagens gudstjänst och barnens och ungdomarnas samlingar under veckan. Ofta bedrivs kaféverksamhet, och på lördagskvällarna bjuds på underhållande program. Typiskt för sommarhemmen är den långa verandan där kaffet serveras.

Om sommarhemmet ligger på en rymlig tomt, anordnas lekplatser, bollplaner och, om tomten ligger vid stranden, en badplats. Gårdarna har därför på många håll blivit hela samhällets utflyktsmål. Vi kan se på några exempel.

Härsbergets sommarhem Alingsås

1919 uppförde Alingsås Missionsförsamlings ungdomsavdelning en liten stuga på Härsberget i utkanten av Alingsås, på en tomtplats som gratis hade upplåtits av markägaren. Redan tidigare hade ungdomarna samlats till möten uppe på berget, men nu blev man mindre beroende av vädret. Stugan var inte stor, cirka 25 kvadratmeter, byggd som ryggåsstuga utan innertak och med en öppen spis.

1927 anlade Alingsås Hantverksförening en dansbana med serveringslokaler på en

angränsande tomt, vilket medförde störningar för mötesverksamheten. Hantverksföreningens anläggning bar sig emellertid inte ekonomiskt utan måste säljas. Missionsförsamlingen köpte då in alltsammans, rev byggnaderna och uppförde 1942 ett nytt sommarhem för församlingen och dess ungdom. 1966 byggdes sommarhemmet till med en rymlig hörsal. Byggnaden fick en sammanlagd yta av cirka 300 kvadratmeter. Utomhus fanns både lektytor, bollplan och minigolfbana. När valborgsmässoafton och midsommarafton firades samlades mängder av folk. Anläggningen var flitigt utnyttjad av både unga och äldre i församlingen och var i funktion fram till år 2000, då den ersattes av en friluftsgård vid sjön Stora Färgen söder om Alingsås.



Med flygande fanor och klingande spel vandrade ungdomen upp till sitt sommarhem.



Sommarhemmet Planteringen, Skara

Missionsförsamlingen i Skara köpte 1946 ett markområde strax norr om staden och byggde där en sommargård för både gamla och unga. Arkitekt var Adolf Nicklasson. Huvudbyggnaden är omgiven av en vacker park med minigolfbana och bollplan och har också med sin uteservering kommit att fungera som ett utflyktsmål för allmänheten.

Gånghesters SMU-gård

I Gånghesters Missionshus sydost om Borås bedrev Målsryds Missionsförsamling ett

framgångsrikt barn- och ungdomsarbete. 1982 ersatte församlingen missionshuset med en rejält tilltagen ungdomsgård. Den projekterades av arkitekt Sture Billhed, som också ritat många av missionshusen i trakten.

Gården innehåller en sporthall med åskådarläktare, entrérytmen, lekrum, storstuga med kök och expeditionslokaler. Barn- och ungdomsarbetets olika grupper använder anläggningen, och om söndagarna firas det gudstjänst. Hallen hyrs även ut till motions- och idrottsverksamhet och fungerar som samlingslokal för hela samhället.



Gånghesters SMU-gård.



Sjöviksgården vid sjön Mjörn.

Sjöviksgården

Inom barn- och ungdomsverksamheten har det sedan länge förekommit utfärder och läger sommartid. Detta har ofta skett i församlingarnas egen regi, men missionskyrkans distriktsorganisation har i regel svarat för de större arrangemangen, där många församlingar deltagit. För att få en fast bas för denna verksamhet har lägergårdar byggts upp. I Västra Götaland finns tre sådana gårdar.

Låt oss ta Sjöviksgården som exempel. Markområdet, en udde i sjön Mjörn, inköptes 1939 och byggnader uppfördes som innehöll

logement, kök, matsal m m. Arkitekt var Samuel Fränne. På tomten anordnades tältplatser, bollplan, badplats och lägerbålsplats. Gården användes huvudsakligen för barn- och ungdomsarbets lägerverksamhet.

Efterhand har gården byggts ut med en sommarkyrka, personalbostäder, lektionssal, kontor och flera logementsbyggnader. Verksamheten har också vidgats till att även omfatta konferenser, kurser, konfirmandundervisning, pensionärsträffar m m. Byggnaderna har värmeisolerats och kan nu nyttjas hela året.



Sjöviksgårdens sommarkyrka utformad av Evald Widell.



Nimbusanläggningen på Öckerö.

Nimbus på Öckerö

Missionsförsamlingen på Öckerö ägde en kyrka på en trång tomt i Öckerö fiskeläge. Kyrkan hade byggts till i flera etapper men församlingens lokalbehov ökade, och man övervägde hur man skulle kunna göra ytterligare en tillbyggnad, när en ny möjlighet öppnade sig. Båtvarvet Nimbus nere vid kajen skulle läggas ner och var till salu. Församlingen köpte varvet och har där uppfört en anläggning som är något av en syntes av kyrka, fritidsgård, idrottshall, restaurang, konferensgård, vandrarhem, gästhamn och skola. Självt fick jag uppgiften att projektera anläggningen.

I huvudbyggnaden finns en hall som kan utnyttjas som kyrka med plats för 700 besökare, men också som kongresshall, konsertsal, festsal eller idrottshall. I samma byggnad finns även lokaler för barn- och ungdomsarbetet samt skollokaler. I en intilliggande byggnad finns vandrarhem och restaurang. Hela anläggningen drivs med stor framgång av församlingen med en omfattande arbetsinsats från församlingsmedlemmarna själva.

Sommarhemmens utveckling

Många församlingar som haft sommarhem i samhällets utkant har lagt ner dessa. I vissa fall har de ersatts av nya gårdar nära naturen och längre från samhället.

Andra församlingar, som har haft välbelägna sommarhem, har satsat på dessa och startat kaféer och olika aktiviteter som gjort att gården blivit en tillgång inte bara för församlingen utan för hela bygden. Det förekommer också att sommarhemmet byggs ut och blir församlingens kyrka. I till exempel Falköping har församlingen sålt sin kyrka i centrum av staden och i stället byggt ut sitt sommarhem Mössebergsgården strax väster om staden till ny församlingskyrka. I trakten av Od i Herrljunga kommun har flera mindre församlingar byggt en ny gemensam kyrka på platsen för sitt gemensamma sommarhem vid Sämsjön.

De rena lägergårdarna tycks ha funnit en uppgift inte bara som centrum för ungdomsläger sommartid, utan även för församlingsläger, konferenser och semesterveckor för folk i alla åldrar med öppethållande en stor del av året.



Mössebergsgården i Falköping.

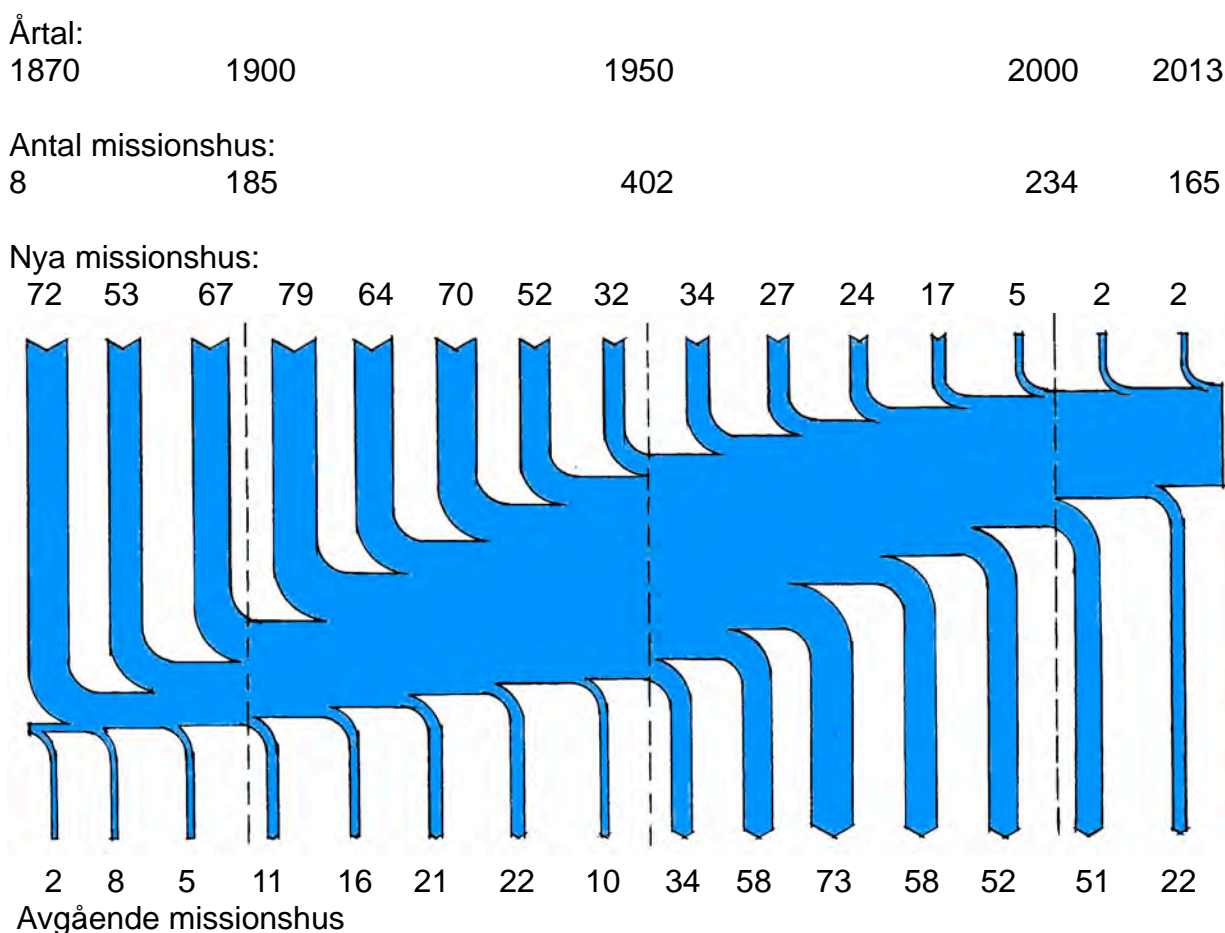
Missionshusen försvinner, vart tar de vägen?

Sammanlagt 627 missionshus och missionskyrkor har inventerats. Av dessa finns i dag 165 kvar i bruk. Vart har de övriga tagit vägen och när har de försvunnit?

För att i någon mån få svar på dessa frågor har jag sammanställt de insamlade uppgifterna och redovisat dem grafiskt i diagram 1.

Diagram 1

Diagrammet visar antalet missionshus per årtionde under tiden 1870 - 2013. Av de 627 missionshusen som inventerats har 610 kunnat tas med i diagrammet. För de övriga 17 saknas tillräckliga uppgifter.



Som framgår av diagrammet fanns det 8 missionshus 1870. Under 70-talet tillkom sedan 72 nya hus. Utbyggnadstakten var sedan hög varje årtionde fram till andra

världskriget. 1950 var antalet missionshus som högst, 402 stycken. Därefter har byggandet visat en sjunkande tendens. Avgången av missionshus fanns med redan från början, men har blivit större efter 1950.

Vad har det blivit av de 627 missionshusen?

Om man gör en sammanställning av missionshusens öde finner man följande:

I bruk inom SMK Equmeniakyrkan	173
I bruk inom annat samfund	13
I bruk som hembygdsgård m m	15
Ombyggt till samlingslokal	12
Ombyggt till bostad	165
Ombyggt till annat ändamål	58
Öde	9
Flyttat	10
Rivet	152
Nedbrunnet	16
Okänt	4

Summa	627
-------	-----

Som synes har många blivit ombyggda till bostäder m m. Många är rivna och några är i bruk som kyrkor men ägs av församlingar tillhörande andra samfund.

Av de 173 kvarvarande är några relativt gamla men i regel kraftigt ombyggda. Det är därför bara ett fåtal som kan ge en bild av hur de gamla missionshusen och

kyrkorna såg ut. Flera av dessa hotas av rivning eller ombyggnad. Det är därför hög tid för bevarandeåtgärder, om några av de gamla byggnaderna skall kunna bevaras för framtiden och visa oss den miljö där väckelserörelsens pionjärer spred sitt budskap.

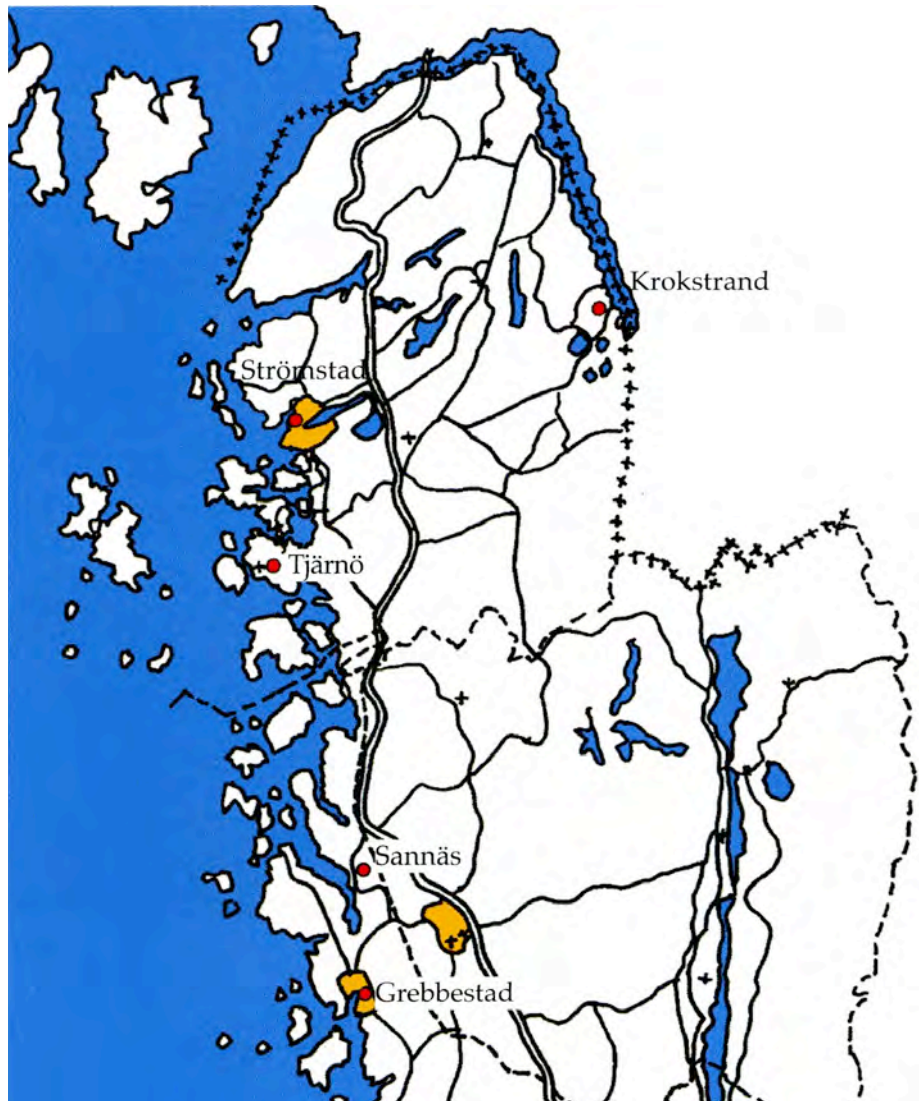
Slutord

Låt oss hjälpas åt att bevara det värdefulla kulturarv som de gamla missionshusen och missionskyrkorna utgör, dels genom att bevara de byggnader som är möjliga att bevara, dels genom att bevara kunskapen och minnet av dem genom inventering och dokumentation för eftervärlden.



Gärdevikens Missionshus under byggnad.

**FÖRTECKNING ÖVER MISSIONSHUS OCH MISSIONSKYRKOR
SOM ÄR ELLER HAR VARIT ANKNUTNA TILL SVENSKA MISSIONSKYRKAN I VÄSTRA GÖTALAND 2013 12 04**

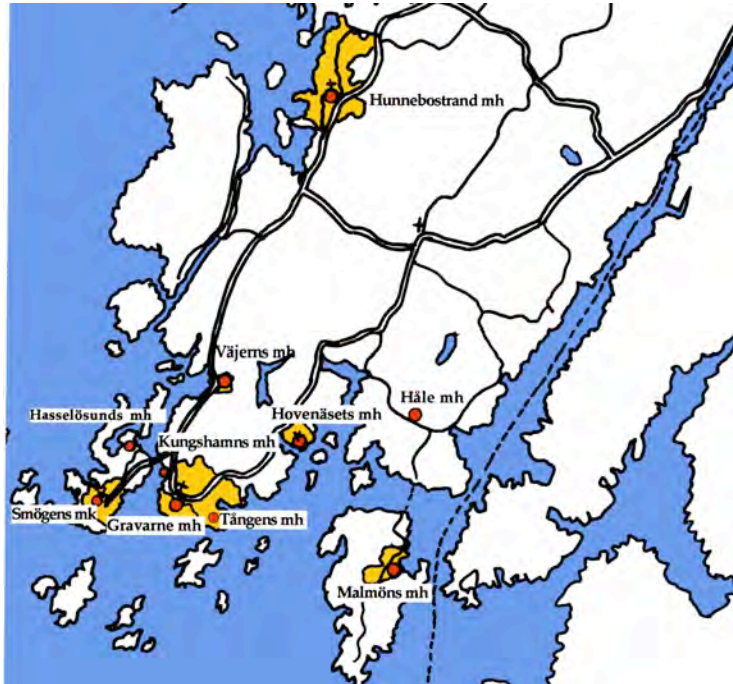


Strömstads kommun

Nr	Missionshus	Byggt år	Nedlagt år	Ursprungligt antal platser	Nuvarande status
1	Tjärnö mh	1917	1950	90	Bostad
2	Strömstads mh	1910-t?	1990-t	100	Bostad
3	Krokstrands mh	1870	1975	100	Bostad

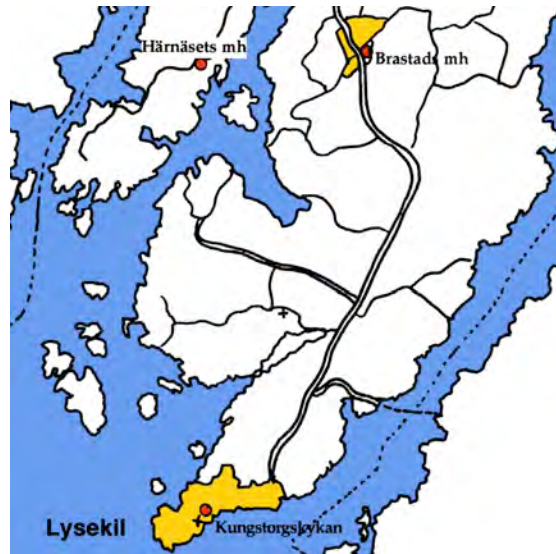
Tanums kommun

Nr	Missionshus	Byggt år	Nedlagt år	Ursprungligt antal platser	Nuvarande status
1	Grebbestads mh	1910-t?	1970-t ?	100	Samlingslokal
2	Sannäs mh	1920-t	1962	90	Kapell i Sv kyrkan



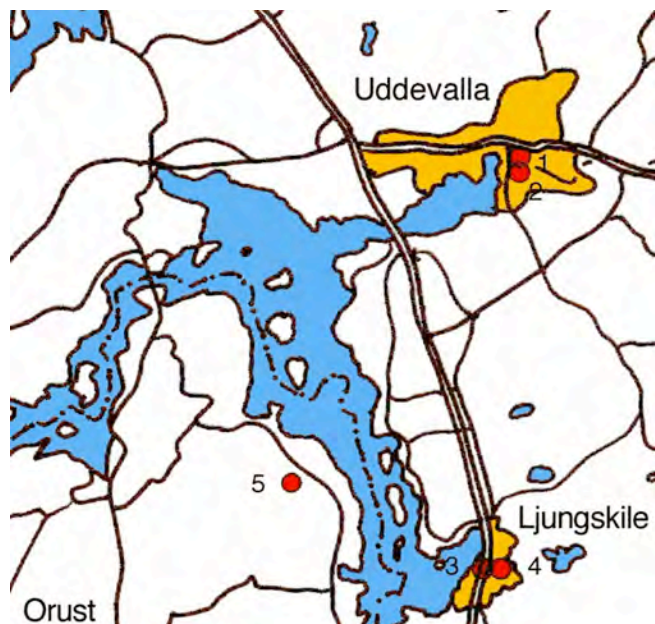
Sotenäs kommun

Nr	Missionshus och -kyrkor	Byggt år	Nedlagd år	Ursprungl antal platser	Nuvarande status
1	Smögens 1:a mh	1880	1906		Rivet
2	Smögens mk	1906	-	130	I bruk
3	Hasselösunds mh	1900?	1980?	60	Rivet
4	Väjerns mh	1907	1960?	50	Rivet
5	Gravarne mh	1906	1955?	50?	Rivet
6	Tångens mh	1890		100	Sommarbostad
7	Kungshamnns mh	1955	1990-t?	50	Uthyrningsrum
8	Hovenässets mh*	?	?	50	Sommarbostad
9	Håle mh	1938	1965	80	Ateljé
10	Malmöns mh	1901	1985?	75	Sommarbostad
11	Hunnebostrands mh*				Baptistkyrka



Lysekils kommun

Nr	Missionshus och -kyrkor	Byggt år	Nedlagd år	Ursprungligt antal platser	Nuvarande status
1	Lysekils mh	1887	1906	100	Rivet
2	Kungstorgskyrkan	1906	-	300	I bruk
3	Brastads mh	1917	1982	50	Rivet
4	Hårnässets mh	1916	1960-t	50	Sommarbostad

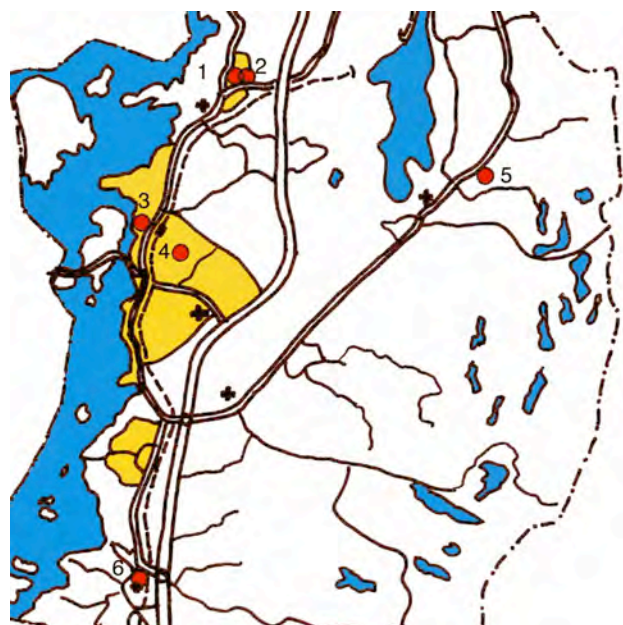


Uddevalla kommun

Nr	Missionshus och -kyrkor	Byggd år	Nedlagd år	Ursprungligt antal platser	Nuvarande status
1	Uddevalla mk	1896	1986	120	Kyrka (Fristaden)
2	Södertullskyrkan	1970	-	100	I bruk
3	Ljungskile mk	1920-t?	1976	60	Riven
4	Hällebergskyrkan	1976	-		I bruk

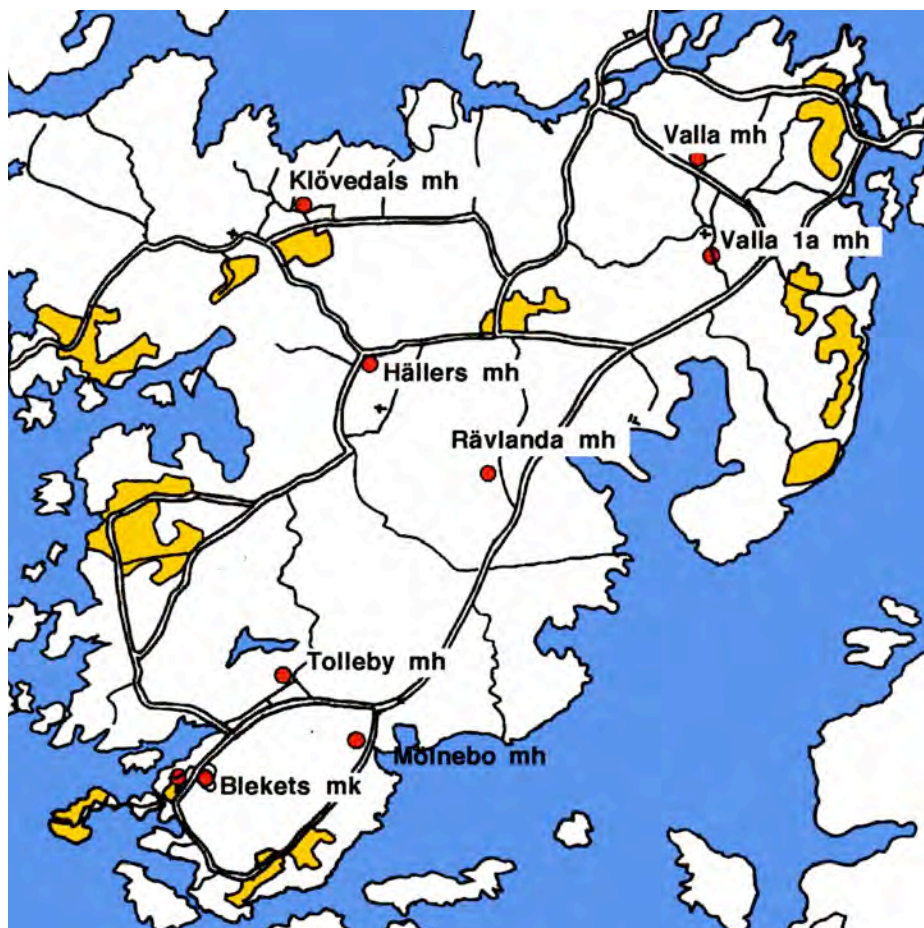
Orusts kommun

Nr	Missionshus	Byggd år	Nedlagd år	Ursprungligt antal platser	Nuvarande status
1	Myckleby mh	1919	1970	80	bostad



Stenungsunds kommun

Nr	Missionshus och -kyrkor	Byggd år	Nedlagd år	Ursprungligt antal platser	Nuvarande status
1	Humblebrätens Missionssal	1883	1889		Hembygdsgård
2	Ödsmåls Missionshus	1889	1970	40	Rivet
3	Stenungsunds Missionssal	1950	1968	30	Riven
4	Kopperskyrkan	1967	-	90	I bruk
5	Ucklums Missionskyrka	1914	-	80	I bruk
6	Jörlanda Missionshus	1920-t?	1990-t		Förskola
7	Askeröns predikoplats*	?	?		Förråd
8	Svenshögens predikoplats*	1920-talet	?		Riven



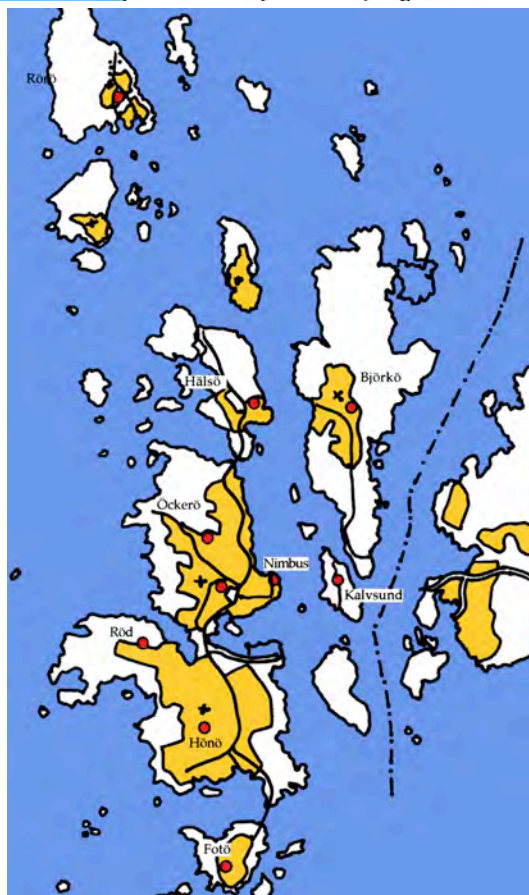
Tjörns kommun

Nr	Missionshus och -kyrkor	Byggt år	Nedlagd år	Ursprungligt antal platser	Nuvarande status
1	Valla Första mh	1873	1883	60?	Rivet
2	Valla Andra mh	1883	1921	?	Rivet
3	Valla Tredje mh	1921	-	240	I bruk
4	Klövedals mh	1880	-	110	I bruk
5	Hällers mh	1920?	1980-t?	60?	Fritidsbostad
6	Tolleby mh	1888	1978	100	Bostad
7	Blekets mh	1905	1978	60?	Fritidsbostad
8	Blekets mk	1978	-	84	I bruk
9	Mölnebo mh	1930	1966	50 ?	Rivet
10	Rävlanda mh	1887	1978	100	Förråd



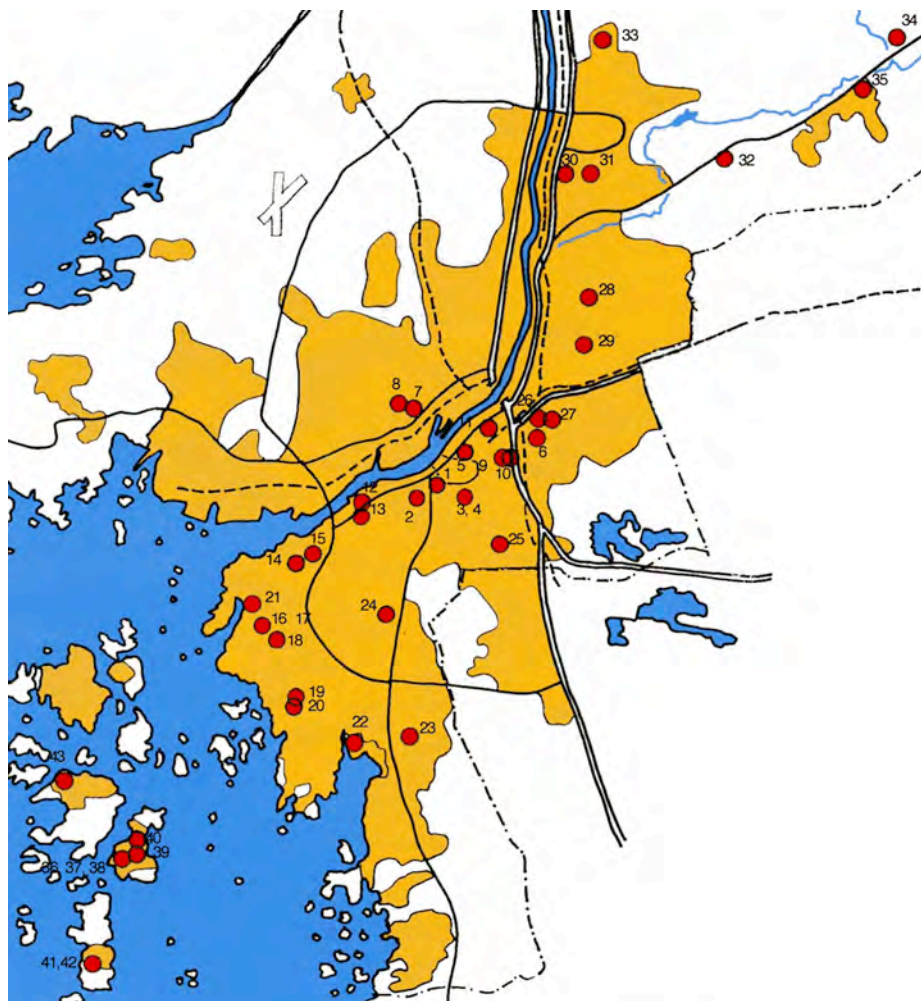
Kungälv kommun

Nr	Missionshus och -kyrkor	Byggt år	Nedlagd år	Ursprungligt antal platser	Nuvarande status
1	Kungälv mh	1900	1936	100	Rivet
2	Kungälv G mk	1936	1984	150	Bostäder
3	Kungälv N mk	1984	-	150	I bruk
4	Marstrands mk	1904	2009	150	Församlingshem
5	Romelanda mh	1877	1980-t	70?	Bostad



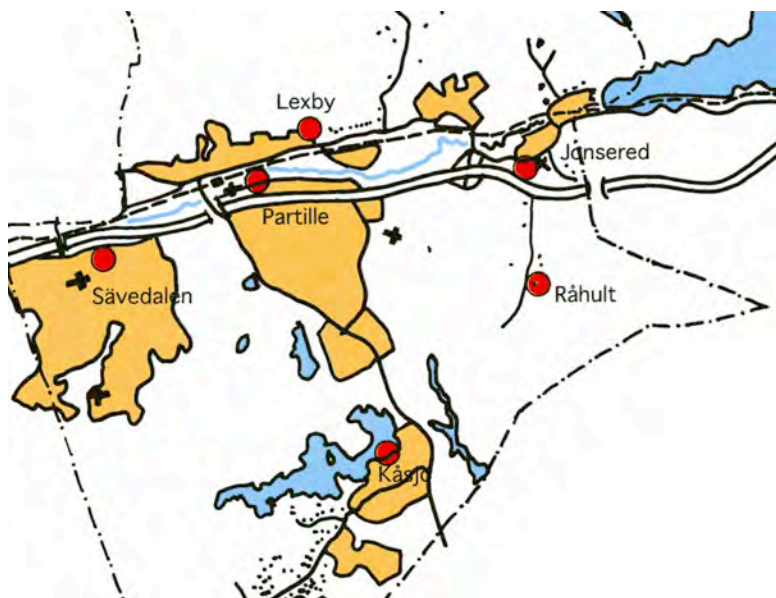
Missionshus Öckerö kommun

Nr	Missionshus och -kyrkor	Byggt år	Nedlagd år	Ursprungligt antal platser	Nuvarande status
1	Hönö mh	1895	1914	225	Rivet
2	Hönö mk	1914	-	600	I bruk
3	Fotö mh	1911	1950-t?		Fritidsbostad
4	Röds mh	1918	1950-t?		Bostad
5	Öckerö mh	1896	1940		Rivet
6	Öckerö mk	1940	2000	100	Bostad
7	Nimbus	2000	-	700	I bruk
8	Björkö mh	1883	1905		Rivet
9	Björkö mk	1905	-	100	I bruk
10	Kalvsunds mh	1910	1986		Fritidshus
11	Hälso mh	1914	1960-t?		Fritidshus
12	Rörsö mh	1909	1963	80	Fritidshus



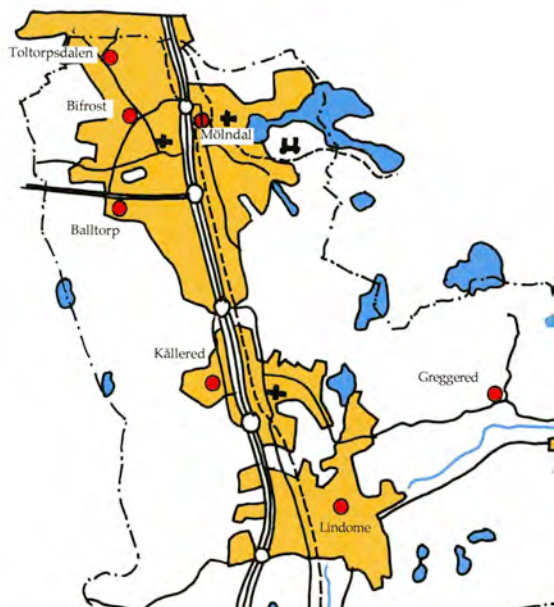
Göteborgs Stad

Nr	Missionshus och -kyrkor	Byggt år	Nedlagd år	Ursprungligt antal platser	Nuvarande status
1	Pustervikssalen	ca1860	1867		Kontor m m
2	Haga mh	1867	1881	1000	Rivet
3	Gamla Betlehemskyrkan	1881	1963	ca 4000	Riven
4	Nya Betlehemskyrkan	1966	-	ca 1000	I bruk
5	Emigrantmissionen	1880	1943	150	Rivet
6	Lundens mk	1943	1963	120-150	Riven
7	Kvillebäckens mh	1903	1952		Rivet
8	Rambergskyrkan	1952	-	170	I bruk
9	Gårdakretsens lokaler	1898	1924		Rivna
10	Gårda mk	1924	1966	280	Riven
11	Hultmans holme	1910	1960-t	50	Riven
12	Majornas mh	1885	1963	400	Rivet
13	Majornas mk	1963	-	200	I bruk
14	Nya Varvets mh	1896	1931		Rivet
15	Nya varvets mk	1945	1990-t	130	Bostad
16	Fiskebäcks mh	1892	1927	100	Rivet
17	Fiskebäcks g mk	1927	1975		Bostad
18	Fiskebäcks n mk	1975	-	180	I bruk
19	Önnereds mh	1927	1983	50	Förråd
20	Önnereds SMU-gård	1983	-	84	I bruk
21	Långedraghs mh	1900	1974		Rivet
22	Askims sh	1946	1958	60	Bostad
23	Askims mh	1955	1970-t		Rivet
24	Flatåskyrkan	1964	-	120	I bruk
25	Johannebergs mk	1921	-	100	I bruk
26	Redbergslids mk	1884	1974	600	Riven
27	Redbergskyrkan	1974	-	260	I bruk
28	Kortedalaskyrkan	1960	-	180	I bruk
29	Bellevue mk	1992	2000-t	150	Samlingslokal
30	Agnesbergs mh	1902	1970-t	60	Hobbylokal
31	Tomaskyrkan	1974	-	180	I bruk
32	Ångereds mh	1916	2002		Bostad, ateljé
33	Lövgårdets mh	1982	-	100	I bruk
34	Bergums mh	1883	1915	110	Flyttad
35	Bergums mk	1915	-	110	I bruk
36	Olofs stuga, Donsö	1875	1882		Riven
37	Donsö mh	1882	1919		Rivet
38	Donsö 1a mk	1919	1974		Riven
39	Donsö 2a mk	1974	-	250	I bruk
40	Donsö SMU-gård	1950	-	100	I bruk
41	Vrångö mh	1905	1981	80	Rivet
42	Vrångö mk	1981	-	80	I bruk
43	Styrsö mh	1890	2010	70	Säld
44	Styrsö mk	2010	-	100?	I bruk



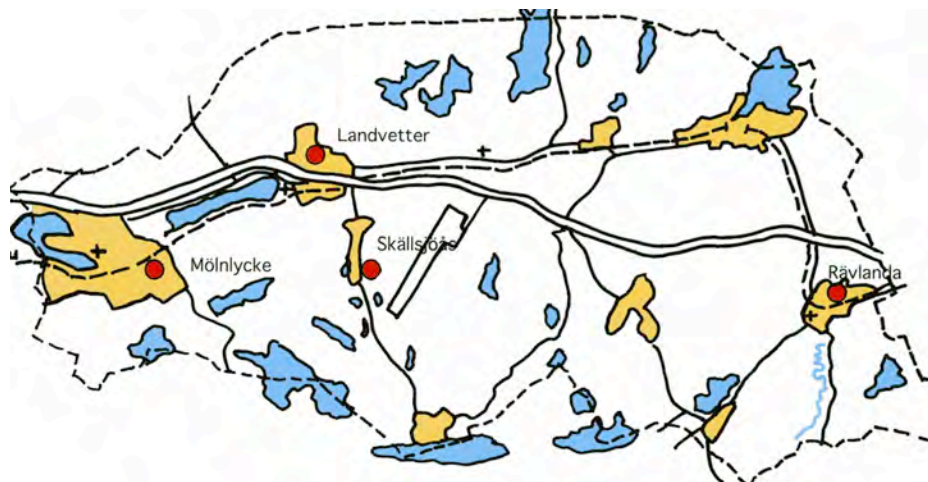
Partille kommun

Nr	Missionshus och -kyrkor	Byggt år	Nedlagd år	Ursprungligt antal platser	Nuvarande status
1	Lexby mh	1912	1986	60	Rivet
2	Jönsreds mk	1912	-	200	I bruk
3	Råhults Sommarhem	1935	-	-	I bruk
4	Sävedalens mh	1915	1970	120	Ombyggt
5	Sävedalens mk	1970	-	200	I bruk
6	Partille Missionssal	1927	1948	?	Riven
7	Kåsjögården	1949	1989		Församlingsgård



Mölndals kommun

Nr	Missionshus och -kyrkor	Byggt år	Nedlagd år	Ursprungligt antal platser	Nuvarande status
1	Mölndals mk	1875	1985	500	Bostäder
2	Bifrostkyrkan	1985	-	170	I bruk
3	Balltorps mh	1879	1991	70	Hundpensionat
4	Källeredes mh	1884	1923	70-80	Rivet
5	Källeredes mk	1923	-	100	I bruk
6	Johanneskyrkan, Lindome	1987	-	100	I bruk
7	Greggereds Kapell	1906	-	90	I bruk
8	Toltorpsdalens mk	1930	1963	150	Kyrka Sv K



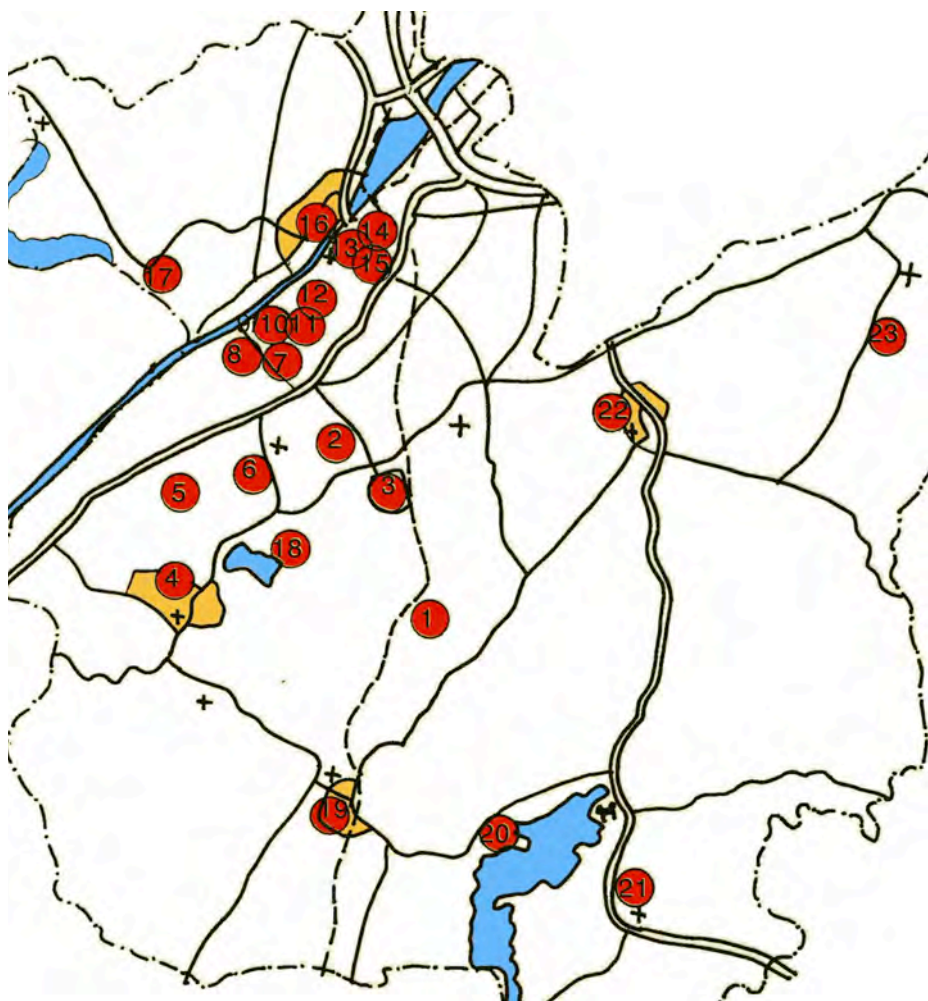
Härryda kommun

Nr	Missionshus och -kyrkor	Byggt år	Nedlagd år	Ursprungligt antal platser	Nuvarande status
1	Mölnlycke mk	1905	-	100	I bruk
2	Landvetters mk	1921	-	70	I bruk
3	Rävlanda	1960	-	60	I bruk
4	Skällsjöås*	1931	1975	-	?



Vänersborgs kommun

Nr	Missionshus och -kyrkor	Byggt år	Nedlagd år	Ursprungligt antal platser	Nuvarande status
1	Vänerborgs mh	1878	1915	200	Rivet
2	Vänerborgs mk	1915	-	300	I bruk
3	Karlsrogården	1956	-	-	I bruk
4	Härstads mh	1892	1990-t	100	Förråd
5	Vänersnäs mh	1930	1965	100	Bostad
6	Väne Ryrs mh	1922	1961	70	Bostad



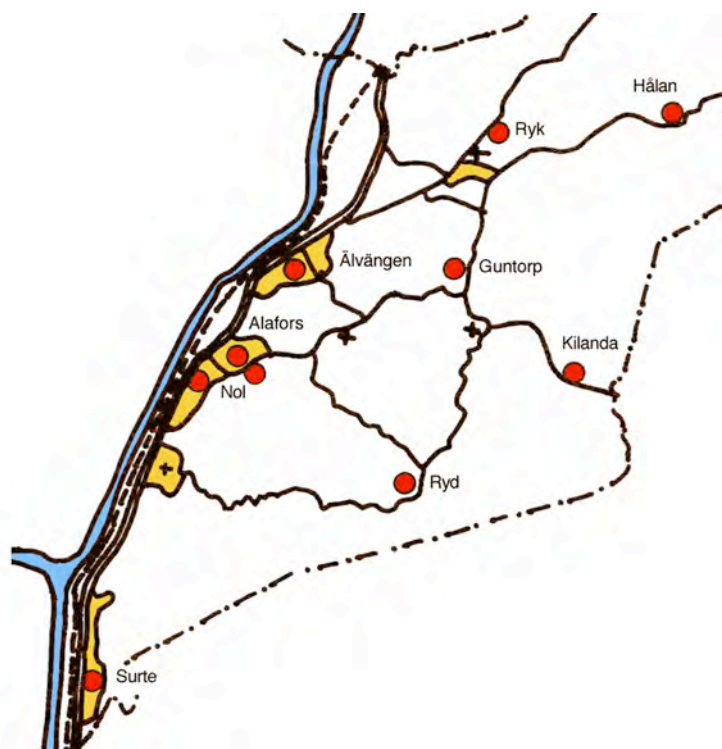
Trollhättans kommun

Nr	Missionshus och -kyrkor	Byggd år	Nedlagd år	Ursprungligt antal platser	Nuvarande status
1	Vägens mh	1884	1934	50	Rivet
2	Holms mh	1899	1932	100	Flyttad, bostad
3	Velanda mk	1932	-	147	I bruk
4	Sjuntorps mk	1932	1995	60	Användes ej
5	Flundrevalla mh	1877	1953	154	Sommarbostad
6	Lindvedens mk	1953	-	85	I bruk
7	Slätthult s mh 1	1876	1888	50	Riven
8	Slätthult s mh 2	1888	1921	100	Riven, grunden kvar
9	Kasenlokalen	1910	1950-t		Riven
10	Linnékyrkan, Skoftebyn	1922	1953	100	Riven
11	Skoftebyns mh	1898	1930	100	Flyttad till Vänersnäs
12	Andreaskyrkan, Skoftebyn	1925	1994	350	Skola
13	Gamla mk 1 Trollhättan	1876	1926		Riven
14	Gamla mk Trollhättan	1929	1994	400	Katolsk kyrka
15	Nya mk Trollhättan	1994	-	540	I bruk
16	Immanuelsk Strömslund	1900	1994	126	Bostad
17	Öresjö sommarhem	1942	1970-talet		Pingstf sommargård
18	Vårhaga, sommarhem	1939	-		I bruk
19	Upphärads mh	1950-t	1980-t	100	Bostad
20	Betelhöjdens mh	1943	1998	40	Samlingssal
21	Lagmansereds mh	1925	1970-talet	?	Bostad
22	Väne- Åsaka mk	1921	1991	100	Bostad
23	Norra Björke mk	1921	1990	100	Riven



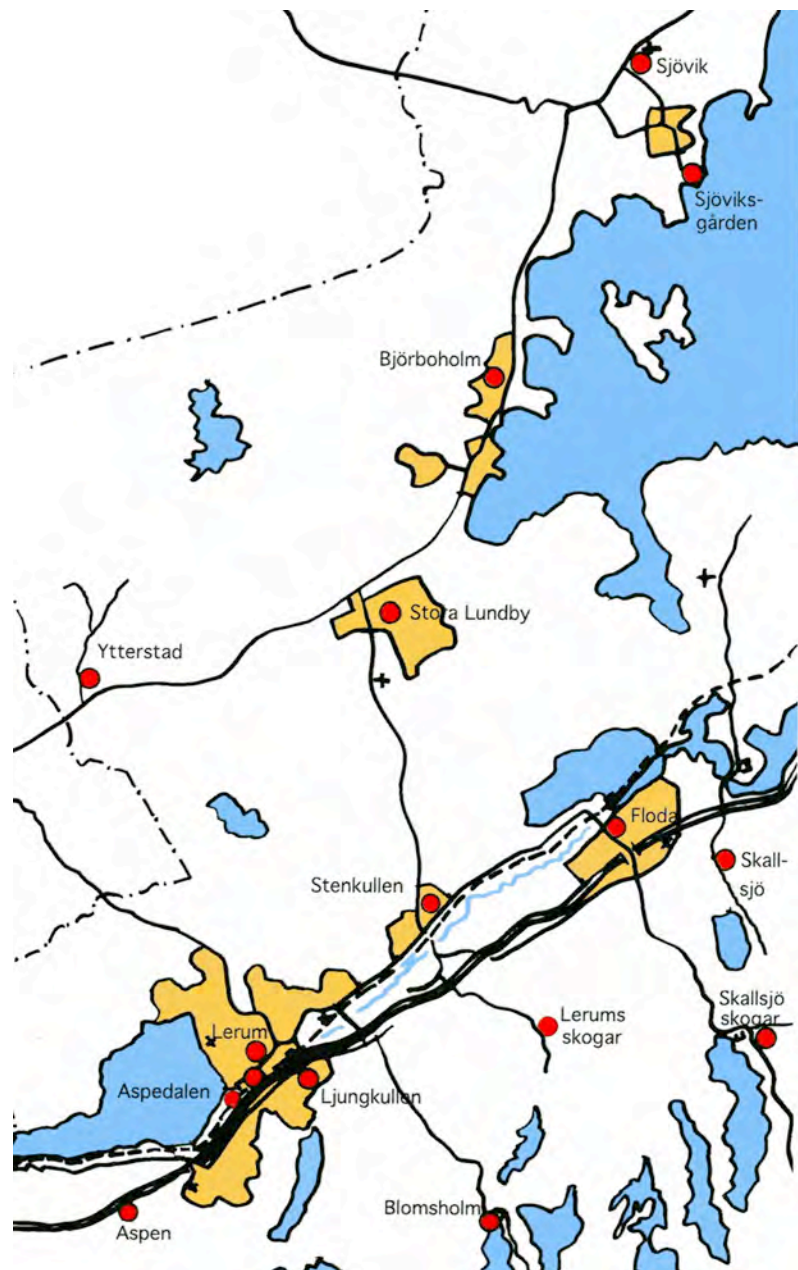
Lilla Edets kommun

Nr	Missionshus och -kyrkor	Byggt år	Nedlagd år	Ursprungligt antal platser	Nuvarande status
1	Lilla Edets mh	1870	1984	100	Rivet
2	Lilla Edets 1a mk	1984	2002	96	Nedbrunnen
3	Lilla Edets 2a mk	2002	-	88	I bruk
4	Göta mk	1937	1965	70?	Bostad
5	Hasteröds mh	1920-t	1996	70	Förråd



Ale kommun

Nr	Missionshus och -kyrkor	Byggt år	Nedlagd år	Ursprungligt antal platser	Nuvarande status
1	Älvängens mh	1881	1901	40	Rivet
2	Klippans mk	1901	1921	100	Riven
3	Älvängens gamla mk	1921	1974	300	Riven
4	Älvängens nya mk	1974	-	170	I bruk
5	Risheds mh	1896	ca 1920	50	Rivet
6	Alafors mh	ca 1920	ca 1976	100	Skola
7	Nols mh	1937	1987	80	Kyrka
8	Ryks mh	1910	1966	80	Bostad
9	Hålans mh	1925	1965	30	Bostad
10	Guntorps mh	1895	1957	70	Rivet
11	Guntorps mk	1957	-	70	I bruk
12	Kilanda mh	1905	1988	70	Bostad
13	Ryds mh	1883	2001	70	Samlingslokal
14	Surte mh	1902	1964	350	Rivet
15	Surte mk	1964	-	150	I bruk
16	Vallarnas sh	1943	2000	-	Nedbrunnet



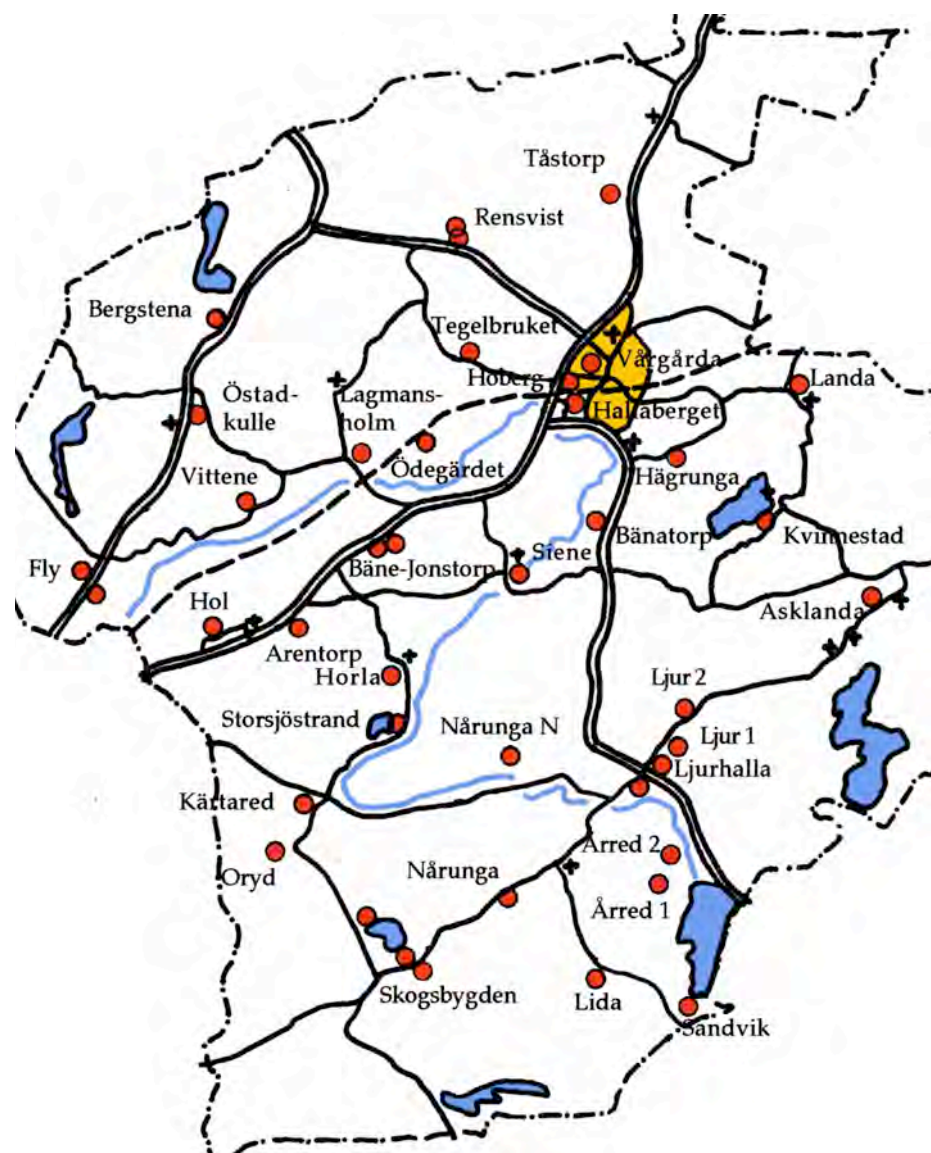
Lerums Kommun

Nr	Missionshus och -kyrkor	Byggt år	Nedlagd år	Ursprungligt antal platser	Nuvarande status
1	Missionshuset Gudhem	1883	1960-t	?	Rivet
2	Aspedalens mh	1894	1923	?	Rivet
3	Lerums gamla mk	1923	1980	?	Riven
4	Missionshyddan i Aspen	1925	1968	?	Riven
5	Stenhuset Stenkullen	1941	1950-t?	?	Rivet
6	Lerums nya mk	1980	-	160	I bruk
7	Lerums Skogars mh	1912	1993	50	Bostad
8	Blomsholms Friluftsgård	1960-t ?	-	-	I bruk
9	Skallsjö mk	1909	1971	80?	Riven
10	Floda mk	1940	-	130	I bruk
11	Skallsjö Skogars mh	1918	-	80	I bruk
12	Stora Lundby mk	1878	-	200	I bruk
13	Ytterstads mh	1915	1991	75	Bostad
14	Björboholms mh	1925	1991	140	Bostad
15	Sjöviks mk	1874	-	100	I bruk
16	Sjöviksgården	1941	-	300	I bruk.



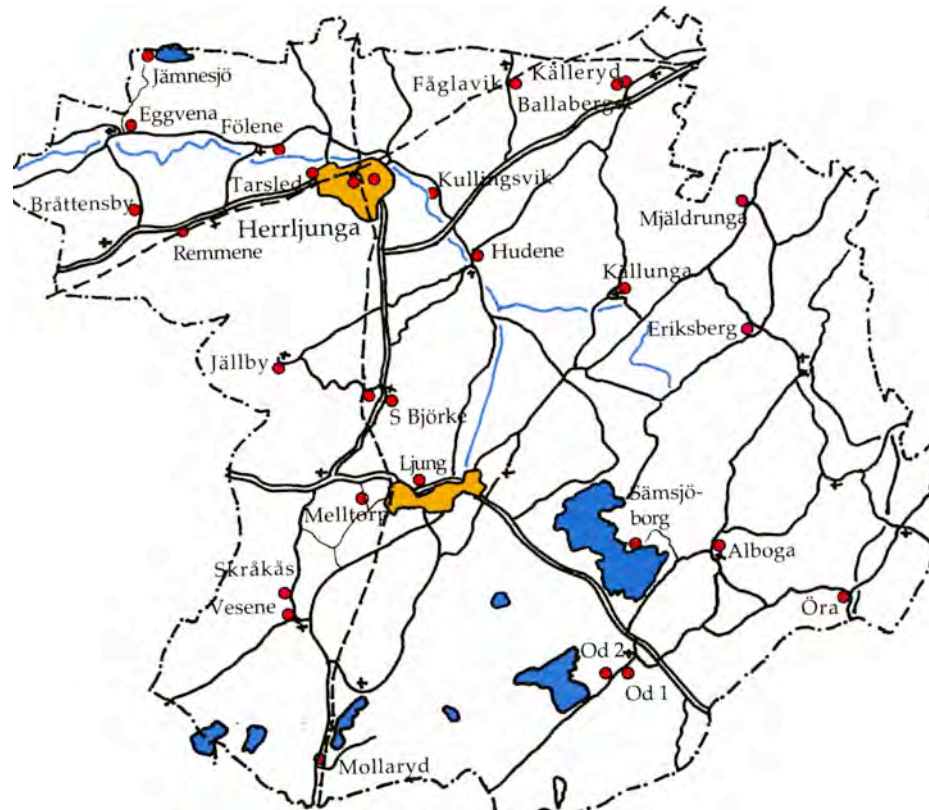
Alingsås kommun

Nr	Missionshus och -kyrkor	Byggd år	Nedlagd år	Ursprungligt antal platser	Nuvarande status
1	Erska mh	1876	1930	60	Flyttad, bostad
2	Sollebrunn mk	1923	-	115	I bruk
3	Grävsnäs mh	1942	1980	60 ?	Bostad
4	Grävsnäs kyrkan	1980	-	110	I bruk
5	Kvarnabo kapell*				Sv kyrkans
6	Magra mh	1898	1982	85	Förråd
7	Magra mk	1982	-	80	I bruk
8	Upplo mh	1945	1975	60 ?	Bostad
9	Loo mh	1875	1966	100 ?	Rivet
10	Loo mk	1966	-	180	I bruk
11	Attholmens Sommarhem	1943	-		I bruk
12	Långareds mk	1905	-	100	I bruk
13	Huldalens mh*	?	?	50	Bostad
14	Vänga mh	1875	-	85	I bruk
15	Risvedens mh	1871	-	70	I bruk
16	Brobackens mh	1926	1996	85	Ej i bruk
17	Björkekärrens mh	1933	1980-t	60	Bostad
18	Alingsås mh	1876	1938	325	Rivet
19	Alingsås mk	1938	-	350	I bruk
20	Prästeryds mh	1937	1971		Bostad
21	Furuhöjds Fritidsgård	1971	-	84	Bostad
22	Härsbergets Sommarhem	1919	2000		Förskola
23	Pojkebo Sommarhem	1999	-		I bruk
24	Bälinge mh	1911	2006	80	Rivet
25	Maryds mh	1874	-	82	I bruk
26	Apelås mh	1899	2000	67	Bostad
27	Lygnö mh	1872	-	75	I bruk
28	Västra Bodarne mh	1874	-	84	I bruk
29	Hemsjö mh	1905	-	136	I bruk



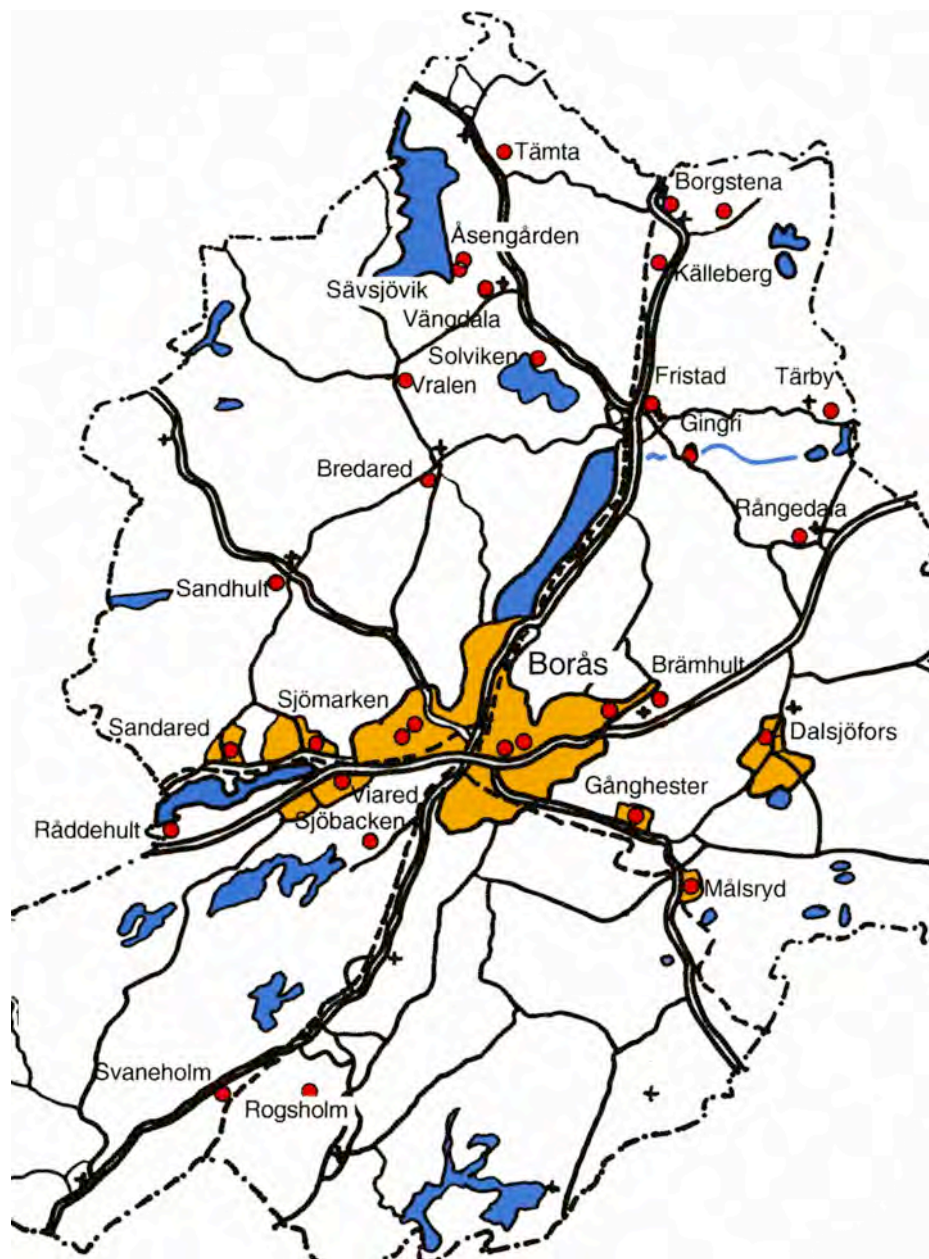
Vårgårda kommun

Nr	Missionshus och -kyrkor	Byggt år	Nedlagt år	Ursprungligt antal platser	Nuvarande status
1	Hobergs 1:a mh	1863	1877	200	Rivet
2	Hobergs 2:a mh	1877	1947	160?	Bostad
3	Vårgårda mk	1927	-	-	I bruk
4	Hallabergets sh	1945	2002	-	Konf. anl.
5	Tegelbrukets mh	1932	1983	20?	Bostad
6	Rensvists mh	1897	1953	?	Bostad
7	Rensvists mk	1953	-	80	I bruk
8	Tåstorps mk	1876	-	70	I bruk
9	Hägrunga 1:a mh	1878	1926	?	Rivet
10	Hägrunga 2:a mh	1926	1990	100	Bostäder
11	Bänatorps 1:a mh	1878	1932	?	Rivet
12	Bänatorps 2:a mh	1932	2000?	80	Ej i bruk
13	Landa mh	1899	2003	80	Landa
14	Kvinnestads mh	1880	1997	-	Bostad
15	Asklanda-Orn. mh	1878	1936	?	Rivet
16	Asklanda-Orn mk	1936	-	200	I bruk
17	Ljurs 1:a mh	1864	1878	130?	Rivet
18	Ljurhalla mh	1878	1985	110?	Nedbrunnet -86
19	Ljurhalla mk	1985	-	150	I bruk
20	Ljurs 2:a mh	1910	1972	150	Bostad
21	Årreds 1:a mh	1867	1918	100	Rivet
22	Årreds 2:a mh	1919	1986	100	Bostäder
23	Sandviks mh	1924	1959	100	Sommarbostad
24	Lida mh	1932	1990	100	Bostad
25	Nårunga mh	1899	1990	90	Bostad
26	Nårunga N mh	1905	1990	120	Bostad
27	N Skogsbygds...	1870	1924	?	Rivet
28	Skogsbygd:s mh	1924	-	100	I bruk
29	Skogsbyg:s sh	1963	-	-	I bruk
30	Arentorps mh	1867	1882	70	Flyttat
31	Hols mh	1882	1997	70	Antikbod
32	Bäne mh	1899	1926	?	Rivet
33	Bäne-Jonst:s mk	1926	2008	80	Hantverkshus
34	Horla mh	1870	1927	?	Rivet
35	Horla mk	1927	2006	80	Bostad
36	Storsjöstrands sh	1957	-	-	I bruk
37	Siene mh	1896	-	100	I bruk
38	Oryds mh	1878	1905	80?	Flyttat
39	Kårtareds mh	1905	1999	80	Bostad?
40	Östadkulle mh	1899	1986	60	Bostad
41	Bergstena mh	1877	-	70	I bruk
42	Fly mh	1875	1966	?	Rivet
43	Fly mk	1966	-	100	I bruk
44	Vittene mh	1868	1964	60	Förråd
45	Ödegårdets mh	1899	1964	80?	Sommarbostad
46	Lagmansholms mk	1964	-	90	I bruk



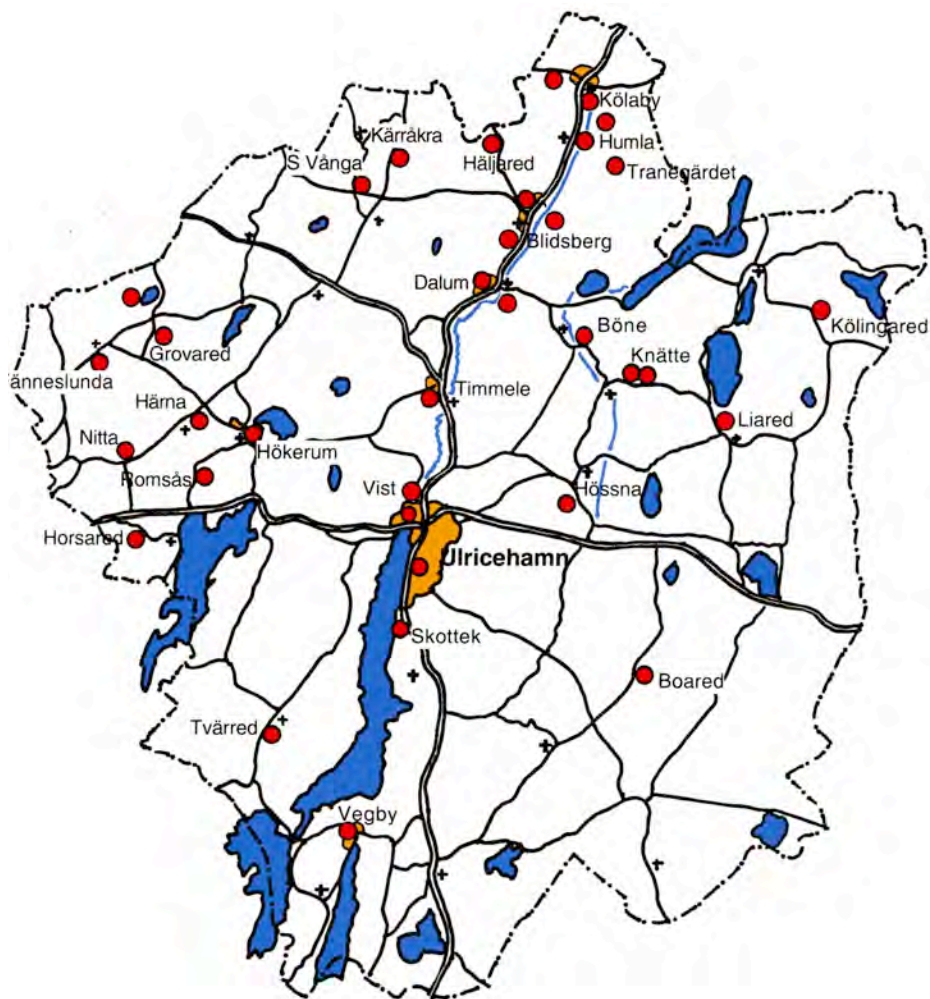
Herrljunga kommun

Nr	Missionshus och -kyrkor	Byggd år	Nedlagd år	Ursprungligt antal platser	Nuvarande status
1	Herrljunga mh	1881	1897	110	Flyttat till Fölene 1897
2	Herrljunga mk	1898	-	160	I bruk
3	Tarsleds mh	1931	1993	40	Verkstad
4	Herrljunga sh	1933	2004		Bostad
5	Kullingsviks sh	1954	2003		Nedbrunnet 2003
6	Kullingsviks nya sh	2004	-		I bruk
7	Remmene mk	1877	2000-t	110	Riven
8	Brättensby 1:a mh	1877	1953		Rivet
9	Brättensby 2:a mh	1953	-	80	Bostad
10	Eggvena mk	1902	-	80	I bruk
11	Jämnesjö sh	1965	-	70	I bruk
12	Fölene mh	1897	1996	110	Föreningslokal
13	Fåglaviks mh	1890-t	2000	90	Lager
14	Ballabergets mh	1870-t	1955		Rivet
15	Källeryd mk	1955	-	90	I bruk
16	Källunga mh	1903	1990	80	Oanvänt
17	Hudene mh	1900?	1941		Rivet
18	Hudene mk	1941	-	110	I bruk
19	Melltorps 1:a mh	1878	1891	?	Flyttat till Hällestad
20	Melltorps 2:a mh	1906	1953	?	Rivet
21	Skråkås mh	1892	1933		Nedbrunnet
22	Vesene mk	1933	-	70	I bruk
23	Mollaryds mh*			80	Verkstad
24	Ljung mh	1953	-	140	I bruk
25	Södra Björke 1:a mh	1900	1933		Nedbrunnet
26	Södra Björke 2:a mh	1933	1970-t	60	Verkstad
27	Jällby mh	1878	1955		Rivet
28	Jällby mk	1956	-	60	I bruk
29	Ods 1:a mh	1879	1938		Rivet
30	Od 2:a mh	1938	2012	75	Ej i bruk.
31	Alboga mh	1895	1990-t	80	Bostad
32	Öra mh	1902	-	75	I bruk
33	Eriksberg mh	1908	2000-t	75	Bostad
34	Mjäldrunga mh	1881	2000-t	100	Säld
35	Sämsjöborg sh	1946	2012	80	Rivet
36	Sämsjöborgs mk	2012	-	100	I bruk



Borås kommun

Nr	Missionshus och -kyrkor	Byggt år	Nedlagd år	Ursprungligt antal platser	Nuvarande status
1	Södra Missionshuset	1878	1899		Rivet
2	G Immanuelskyrkan	1899	1971	5-600	Riven
3	N Immanuelskyrkan	1971	-	350+150	I bruk
4	Hasselbackens sommarh.	1914	1973		Rivet
5	Betaniakapellet, Tullen	1918	1961		Flyttat
6	Tullenkyrkan	1961	1971	132	Katolsk kyrka
7	Bredareds mk	1952	2000-t	90	Bostad
8	Brämhults mh	1918	1940-t		Bostad
9	Myrås mh	1930-t	1955		Rivet
10	Myråskyrkan	1955	-	150	I bruk
11	Viareds mh	1877	1935	70	Rivet
12	Viareds mk	1935	1978		Riven
13	Sjömarkens mk	1978	-	125	I bruk
14	Sandareds mh	1938	2000-t		Bostad
15	Sjöbackens mh	1932	1968		Rivet
16	Råddehults lägergård	1939	-		I bruk
17	Betania Rogsholm	1912	1942	100	Rivet
18	Svaneholms mk	1942	2002	130	Bostad
19	Tämta mh	1875	1916		Rivet
20	Tämta mk	1916	-	70	I bruk
21	Vängdala mh	1874	1939		Nedbrunnet
22	Vängdala mk	1941	2012	70	Bostäder
23	Sävsjöviks sh	1963	-		I bruk
24	Skogshyddan, Vralen	1920	1940?		Rivet ?
25	Åsengården, lägergård	1962	-		I bruk
26	Espereds mh	1880	1908		Rivet
27	Borgstena mk	1908	-	100	I bruk
28	Torpet Källeberg sh	1942	-		I bruk
29	Fristads Bönhus	1860-t	1889		Rivet
30	Fristads mh	1895	1975	160	Rivet
31	Fristads mk	1975	-	160 +100	I bruk
32	Gingri mh	1931	1970-t		Rivet
33	Solvikens sh	1944	-		I bruk
34	Tärby mh	1901	1980-t	70	Museum
35	Rångedala 1:a mh	1910-t	1926		Rivet?
36	Rångedala 2:a mh	1926	1980-t		Förråd
37	Målsryds mh	1909	1976		Rivet
38	Toarps mk	1976	-	130	I bruk
39	Dalsjöfors mh	1926	1965		Butik
40	Dalsjöfors ungdomsgård	1965	-		I bruk?
41	Gånghesters mh	1942	1982		Rivet
42	Gånghesters SMU-gård	1982	-		I bruk



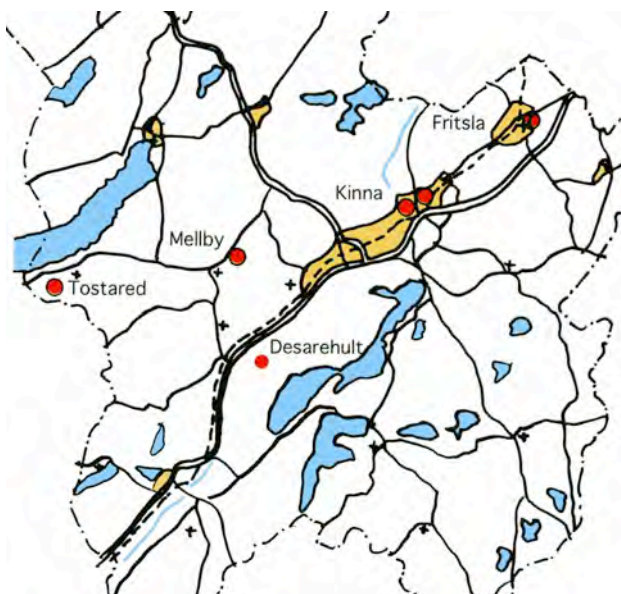
Ulricehamns kommun

Nr	Missionshus och -kyrkor	Byggt år	Nedlagd år	Ursprungligt antal platser	Nuvarande status
1	Ulricehamns mh	1877	1943	400-500	Rivet
2	Ulricehamns mk	1943	-	200+100	I bruk
3	Vists mh omkr	1914	1935		Bostad
4	Villastadens Missionskap	1935	1950-t?		Bostad?
5	Paradiset sh	1930	1963		Flyttad
6	Skottek sh	1942	1993		Konferensanl
7	Vegby mh	1910	1977		Bostad?
8	Tvärredsborgs mh	1914	1954		Rivet
9	Tvärreds mk	1954	-	70	I bruk
10	Romsås mh	1877	1937	600	Riven
11	Hökerums mk	1937	-	100+55	I bruk
12	Horsareds mh	1905	1972		Bostad
13	Hårna mh	1909	1982		Garage
14	Nitta SMU-gård	1918	2002	40+30	Bostad
15	Fånnelunda mh	1892	1930		Rivet
16	Grovare mh	1930	1992		Förråd
17	Annebergs sh	1958	2000		Fritidshus
18	S Vånga Möne mh	1870	1922		Rivet
19	S Vånga mk	1922	2010-t		Såld, orörd
20	Kärråkra mh	1900?	-	80	I bruk
21	Betel i Dalum	1888	1910		Rivet
22	Dalums mk	1910	2000-t	144+30	Sålt, oanvänd
23	Strandstugan sh	1942	1970		Fritidshus
24	Blidsbergs g mh	1861	1905		Rivet
25	Blidsbergs g mk	1905	1972		Bostad
26	Blidsbergs n mk	1972	-	150 + 60	I bruk
27	Ekborgen sh	1938	-		I bruk
28	Häljareds mh	1934	1960-t		Förråd
29	Humla mh	1911	2013		Samlingslokal, orörd
30	Kölabý mh	1877	1903		Rivet
31	Kölabý mk	1903	2012	70	Lager
32	Blomsholms sh	1955	2011		Fritidshus
33	Tranegårdets mh	1895	-	100	I bruk (föreningsägt)
34	Timmele mk	1911	-	100+60	I bruk
35	Böne mh	?1880-t	1972		Bostad
36	Knätte kapell	1880-t	1927		Oanvänt
37	Knätte mh	1927	2013		Samlingslokal
38	Liareds mh	1885	1969		Nedbrunnet
39	Liareds mk	1970	-	110	I bruk
40	Kölingareds mh	1902	2000-t	80 + 20	Fritidshus
41	Hössna 1a mh	1894	1954		Rivet
42	Hössna 2a mh	1954	2004		Kontor
43	Boareds mh	1911	-	90 + 15	I bruk (föreningsägt)



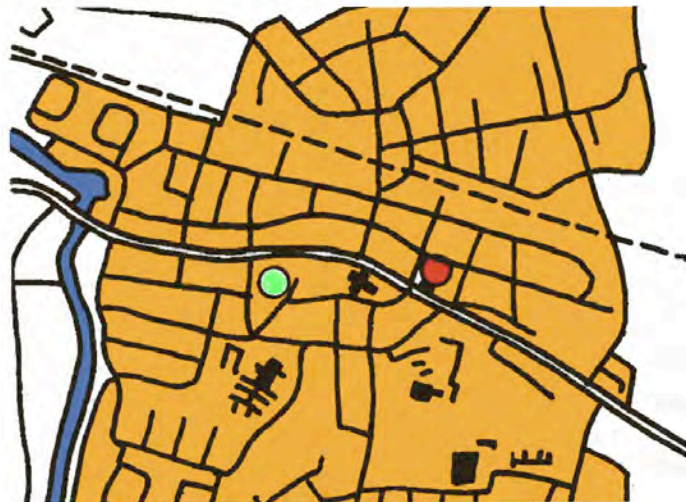
Bollebygds kommun

Nr	Missionshus och -kyrkor	Byggt år	Nedlagd år	Ursprungligt antal platser	Nuvarande status
1	Hultafors mh	1932	1983	40	Kontor
2	Olsfors mk	1983	-	84	I bruk
3	Solvikens fritidsgård	1969	-	60	I bruk



Marks kommun

Nr	Missionshus och -kyrkor	Byggt år	Nedlagd år	Ursprungligt antal platser	Nuvarande status
1	Fritsla mk	1913	1991	200	Affärshus
2	Kinna mh	1922	1964	50	Rivet
3	Kinna mk	1964	-	70	I bruk
4	Mellby mh	1905	1990		Bostad
5	Desarehult mh	1942	1963	50	Bostad
6	Tostareds mk	1932	2013	50	I bruk, bevarat

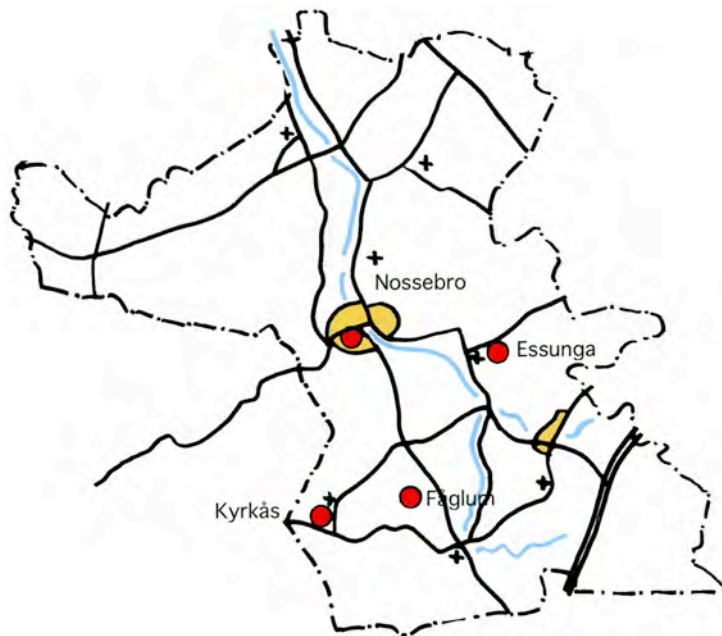


Grästorps tätort

Grästorps Missionshus markerat med rött, missionskyrkan med grönt

Grästorps kommun

Nr	Missionshus och -kyrkor	Byggt år	Nedlagd år	Ursprungligt antal platser	Nuvarande status
1	Grästorps mh	1891	1954	50 ?	Rivet
2	Grästorps mk	1954	2010	70	Riven



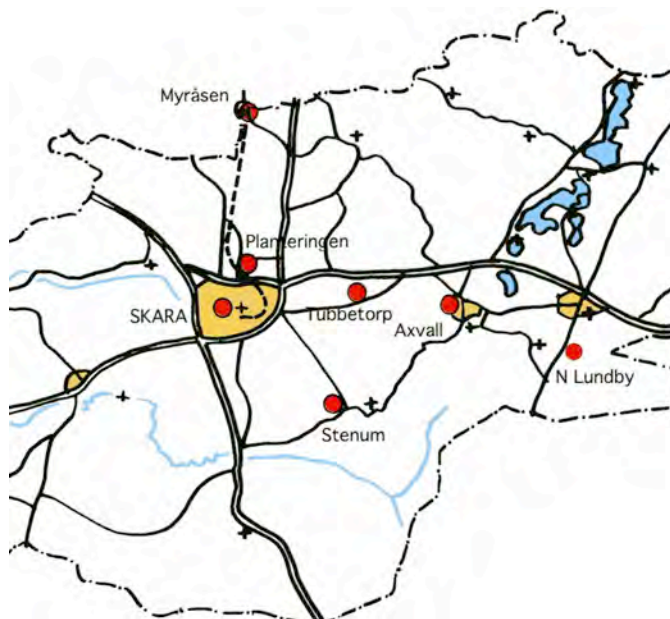
Essunga kommun

Nr	Missionshus och -kyrkor	Byggt år	Nedlagd år	Ursprungligt antal platser	Nuvarande status
1	Nossebro mk	1925	-	90	I bruk
2	Essunga mh*	?	?	?	Rivet
3	Kyrkås mh	1885	1974	90	Rivet
4	Fåglums mh	1924	-	60	I bruk



Vara kommun

Nr	Missionshus och -kyrkor	Byggt år	Nedlagd år	Ursprungligt antal platser	Nuvarande status
1	Vara mh	1896	1905	60?	Rivet
2	Vara mk	1905	-	130	I bruk
3	S Kedums sommarhem	1937	-	-	I bruk
4	Sparlösa mh	1922	1970-t	90	Rivet
5	Kvänums mk	1921	2000-t	100	Lager?
6	Tråvads mh	1929	1952	?	Bostad
7	Larvs mh	1903	1982	90	Öde
8	Vedums mh	1900?	1930?	?	Bostad
9	Tumblebergs mh	1925	1955?	?	Baptistkapell



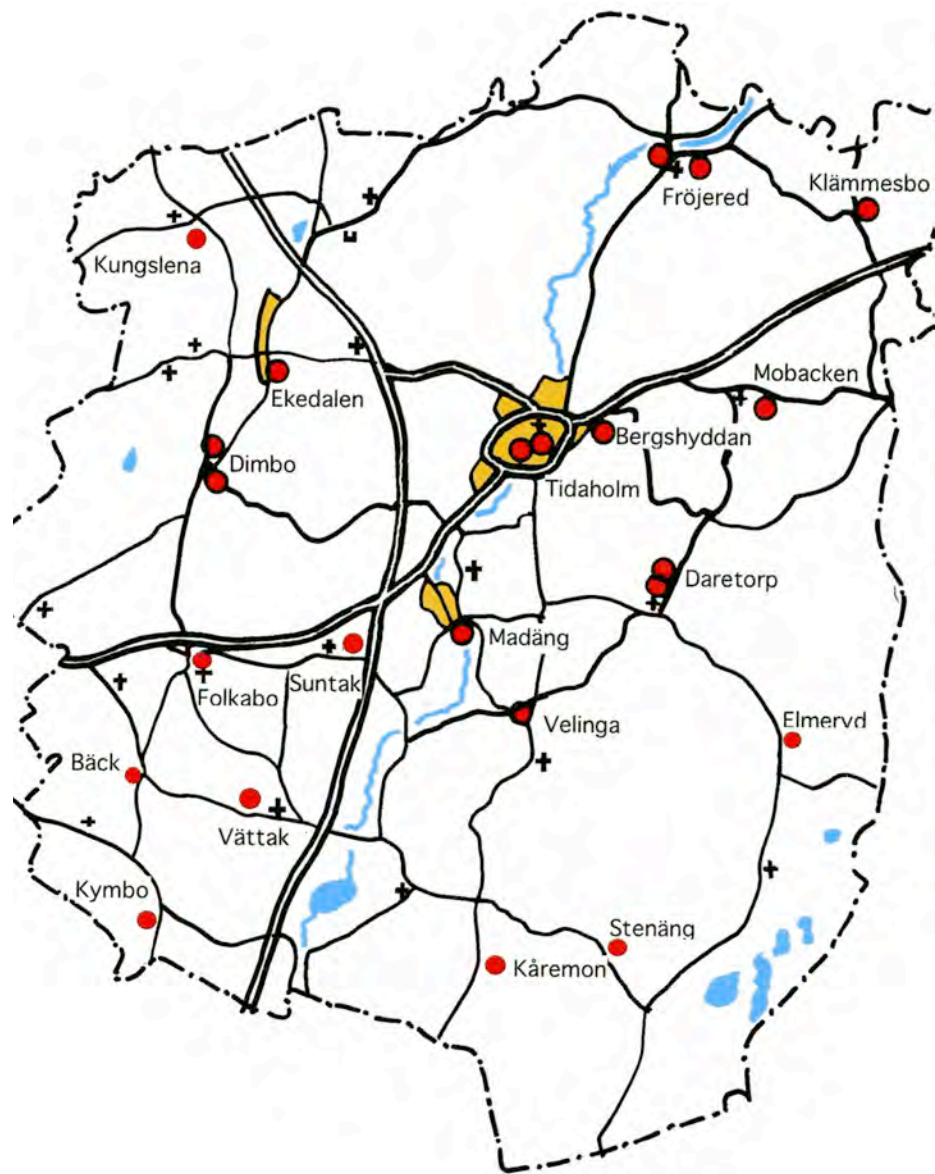
Skara kommun

Nr	Missionshus och -kyrkor	Byggt år	Nedlagd år	Ursprungligt antal platser	Nuvarande status
1	Skara Bönehus	1873	1971	450	Rivet
2	Skara mk	1972	-	200	I bruk
3	Planteringen, sommarhem	1947	-	100	I bruk
4	Tubbetorps mh	1832	1971	30?	Fritidshus
5	Axvalls Missionskyrka	1896	2000?	150	Ateljé
6	N Lundby mh*	?	?	?	Rivet
7	Stenums mh	1900	1999	100	Bostad
8	Myråsens mh	1906	2000?	70?	Hantverkshus



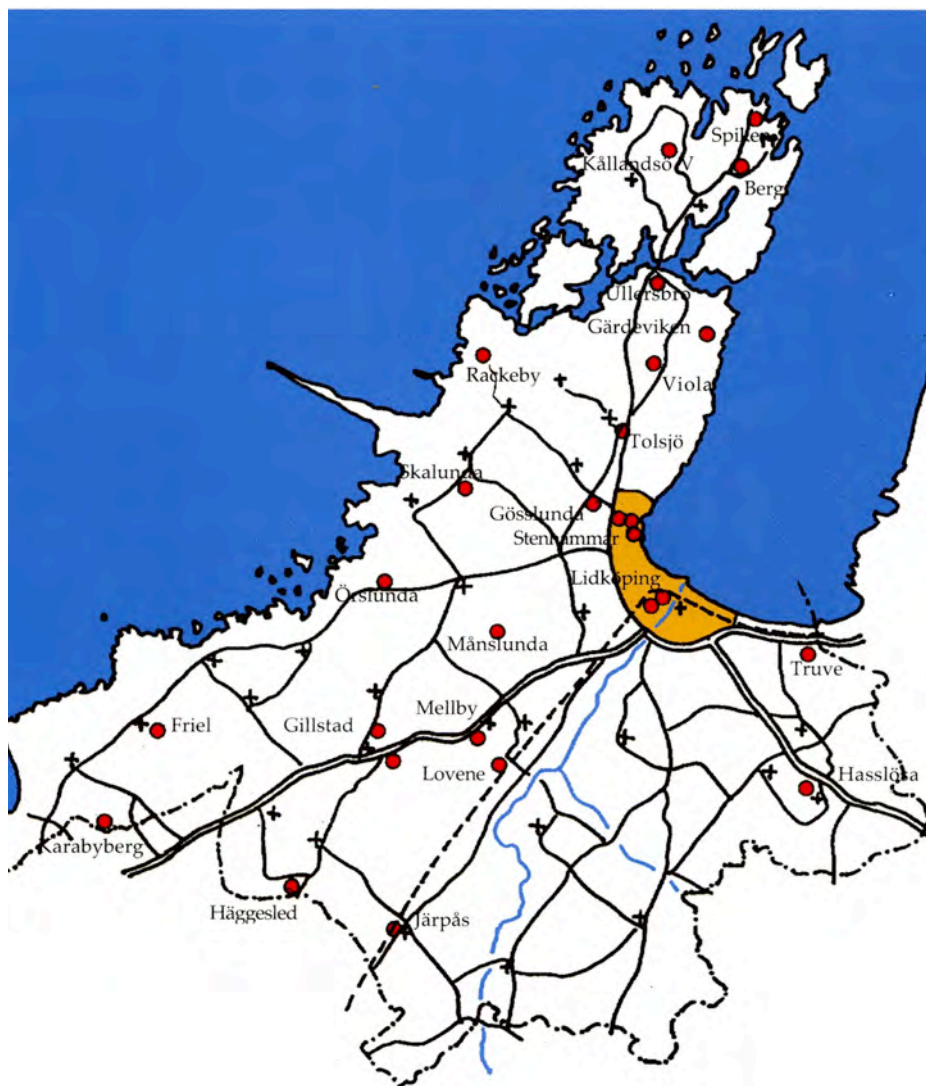
Falköpings Kommun

Nr	Missionshus och -kyrkor	Byggt år	Nedlagd år	Nuvarande status
1	Falköpings mh, Torggränd	1872	1904	Rivet
2	Emanuelskyrkan, Parkgatan	1907	1917	Industri
3	Immanuelskyrkan, Dotorpsgatan	1917	1964	Bostäder
4	Falköpings mk	1964	2012	Bost. kontor
5	Mössebergs 1a mh	1870-t	1884?	Flyttat
6	Mössebergs 2a mh	1884	1903	Rivet
7	Mössebergs 3e mh	1903	1964	Rivet
8	Lyktan, samlingslokal	1965	1990	Bostäder
9	Gamla Mössebergsgården	1921	1993	Nedbrunnen
10	Nya Mössebergsgården	1994	-	I bruk som mk
11	Torbjörnstorps	1924	1950?	Bostad
12	Stenstorps mh	1888	1978	Rivet
13	Stenstorps mk	1978	2013	Bostäder
14	Håkantorps mh	1900-t	1960-t	Hembygdsgård
15	Ö Tunhems mh	1876	1970-t	Förråd?
16	Övre-Kleva mh	1877	2006	Museum
17	Vilske-Kleva mk	1991	-	I bruk
18	Nedre Kleva mh	1908	2004	Bostad
19	Gökhems mh	1915	-	I bruk
20	Märka mh	1919	1978	Förråd
21	Odensbergs 1a mh	1907	1920-t	Rivet
22	Odensbergs 2a mh	1920-t	-	I bruk
23	Ullene mh	1909	-	I bruk
24	Sörby mh	1890-t	2000-t	Såld
25	Floby mk	1906	2005	Bostad
26	Hällestad 1a mh	1891	1951	Rivet
27	Hällestad 2a mh	1951	1997	Bostad?
28	Brismene mh	1878	2012	Nedlagt
29	Börstigs mh	1899	2001	Bostad?
30	Åsens mh	1876	1915	Förråd
31	Korskyrkan, Åsarp	1915	-	I bruk
32	Slutarps mh	1923	1988	Bostad
33	Kinnarps mh	1930-t	1988	Föreningslokal
34	Centrumskyrkan, Kinnarp	1988	-	I bruk
35	Axtorps mh	1923	1940-t?	Bostad
36	Vartofta mh	1900-t	1980	Studielokal
37	Badene mh	1881	1933	Rivet
38	Eskilsborgs ms	1916	1933	Förfallen
39	Kättilstorps mh	1933	2004	Bostad
40	Fivlereds mh	1893	-	I bruk



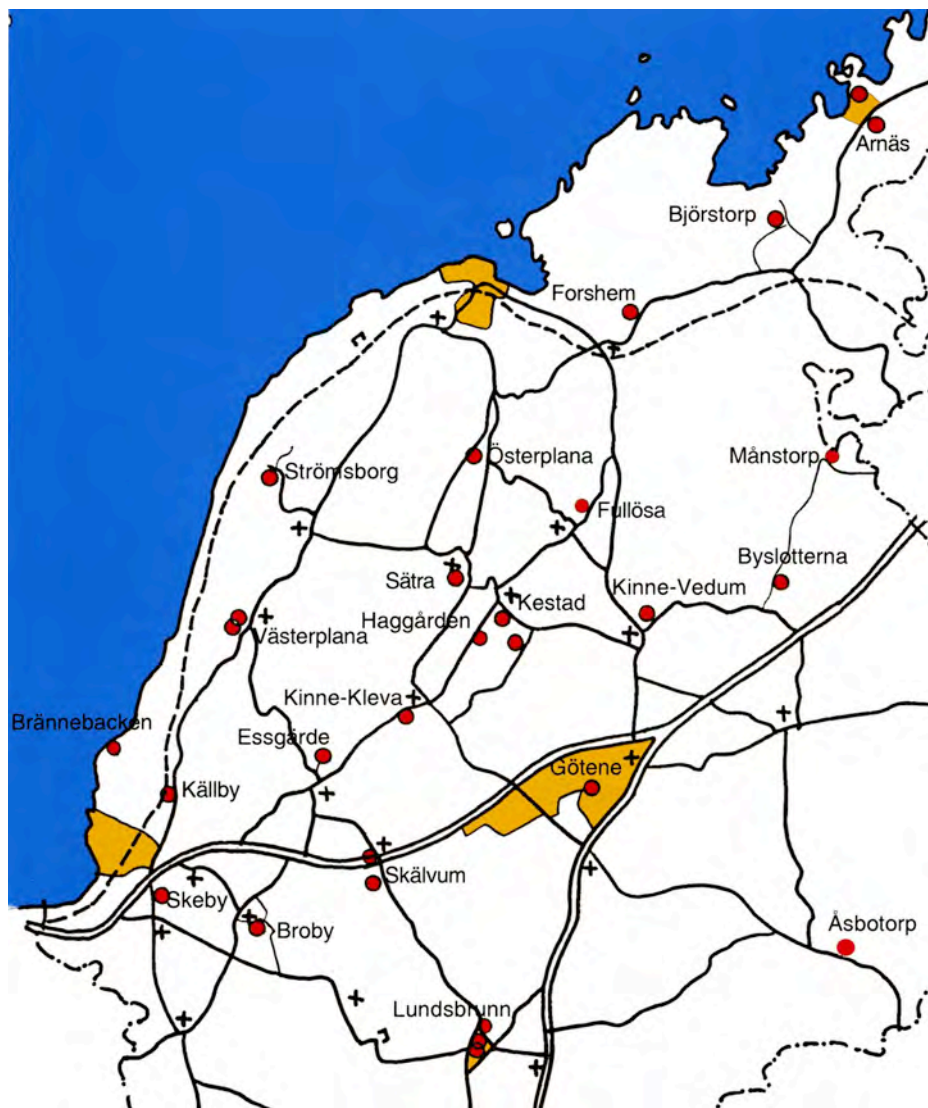
Tidaholms kommun

Nr	Missionshus och -kyrkor	Byggt år	Nedlagd år	Ursprungligt antal platser	Nuvarande status
1	Tidaholms mh	1873	1902	700	Rivet
2	Immanuelskyrkan Tidaholm	1902	-	240	I bruk
3	Bergshyddan, sommarhem	1939	2011	80	Samlingssal
4	Daretorps mh	1871	1963	100	Museum
5	Daretorps mk	1963	-	150	I bruk
6	Mobackens mh	1883	1999	100	Bostad
7	Klämmesbo mh	1926	-	100	I bruk
8	Fröjereds g:a mh	1877	1910	1300	Rivet
9	Fröjereds mh	1910	-	100	I bruk
10	Kungslena mh	1913	1950-t?	100?	Rivet
11	Ekedalens mh	1911	1987	80	Rivet
12	Ekedalens mk	1987	-	50	I bruk
13	Dimbo mh	1879	1929	100	Ateljé
14	Dimbo Missionssal	1930	2006	60	Fritidshus
15	Suntaks mh	1920?	1975	60?	Bostad
16	Folkabo mh	1925	-	100?	I bruk
17	Bäcks mh	1920-t?	1960-t	100?	Rivet
18	Vättaks mh	1904	1970-t	100?	Bostad
19	Kymbo mh	1890	2002	100?	I bruk
20	Kåremons mh	1896	1976	100?	Bostad
21	Stenängs mh	1873	1976	100?	Bostad
22	Elmeryds mh	1909 ?	1972	100?	Bostad
23	Velinga mh	1882	1990	100?	Förråd
24	Madängs mh	1922	-	100	I bruk



Lidköpings kommun

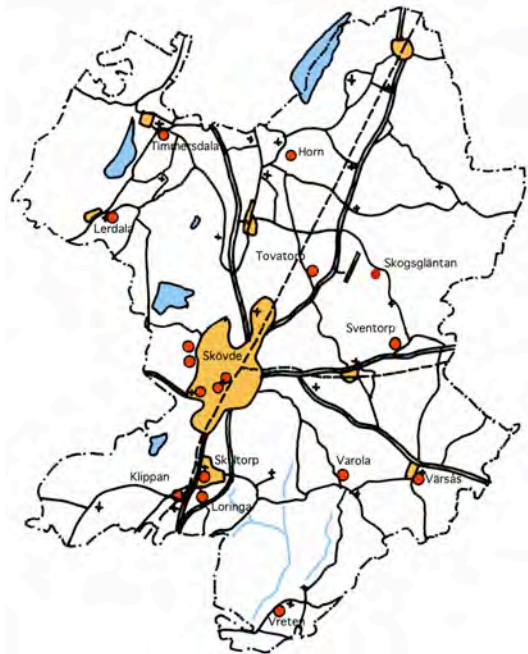
Nr	Missionshus och -kyrkor	Byggt år	Nedlagd år	Ursprungligt antal platser	Nuvarande status
1	Immanuelskyrkan	1884	1979	370	Riven
2	Lidköpings mk	1979	-	260	I bruk
3	Truvegården	1963	-	100	I bruk
4	Hasslösa mh	1900	-	60	I bruk
5	Skogshyddan	1957	-		I bruk
6	Stenhammarkyrkan	1983	-	160	I bruk
7	Gösslunda mh	1895	1971		Riven
8	Kaffekvarnen	1968	1984		Hembygdsgård
9	Skalunda mh	1895	1971		Riven
10	Tolsjö mh	1912	1984	120	Bostad
11	Rackeby mh	1930-t	1980-t	70	Ateljé
12	Gärdeviken mh	1890-t	1980-t	70?	Bostad
13	Violalokalen	1972	1980-t?		Bostad
14	Ullerbro mh	1901	1970-t	70	Bostad
15	Bergs mh	1879	1900	?	Nedbrunnet
16	Källandsö mk	1901	-	150	I bruk
17	Källandsö N mh, Spiken	1956	1975	20	Fritidsbostad
18	Källandsö V mh	1937	-	70	I bruk
19	Örslösa mh	1930	1961		Nedbrunnet
20	Månslunda mh	1930?	1987?	60	I privat ägo
21	Mellby mh	1900	1960?	70	Förråd
22	Lovene mh	1920	-		I bruk
23	Gillstads mh 1	1871	1931		Flyttat
24	Gillstads mh 2	1931	-	80	I bruk
25	Järpås mh	1921	-	100	I bruk
26	Häggesleds mh	1915	1997	90	I privat ägo
27	Friels mh	1917	-	120	I bruk
28	Karabybergs mh	1908	1970-t?	40	Förråd



Götene kommun

Nr	Missionshus och -kyrkor	Byggt år	Nedlagd år	Ursprungligt antal platser	Nuvarande status
1	Västerplana mh	1877	1976	300	Nedbrunnet
2	Källby 1:a mh	1890	1925		Rivet
3	Källby 2:a mh	1925	1981		Bostad
4	Brännebackens sh	1936	1998		Fritidsbostad
5	Strömsborgs mh 1)	1916	1973		Verkstad
6	Österplana mh	1891	1981		Bostad
7	Björstorps mh 1)	1887	1962	100	Bostad
8	Arnäs 1	1887	1905		Bostad
9	Arnäs 2	1905	1989?	2-300	Herrgård
10	Förshems mh	1896	1980-t?		Bostad
11	Månstorps mh	1893	1978		Nedbrunnet
12	Kinne-Vedums mh	1877	1987		Bostad
13	Byslötterna mh	1892	2012	100	Bygdegård
14	Fullösa mh	1891	2011	100	Bostad
15	Kestads mh	1892	1955	60	Museum
16	Kestads mk	1955	1982		Bostäder
17	Haggårdens mh 1)	1900	1950 c:a		Bostad
18	Kinne-Kleva mh 1)	1915	1970 c:a		Bostad
19	Sättra mh	1912	1955		Rivet
20	Götene mk	1913	-	160	I bruk
21	Essgårde mh	1902	1959		Rivet
22	Skälvums 1:a mh	1896	1958		Rivet
23	Skälvums 2:a mh	1958	-	80	I bruk
24	Broby mh	1896	1977		Fritidsbostad
25	Skeby mh	1906	1972		Bostad
26	Lundsbrunns mh	1876	1970		Bostad
27	Brunnskyrkan	1970	2011	130	I bruk inom kurorten 2)
28	Lundsbrunns Kurort	1962	1998		Konf. anläggning
29	Åsbytorps 1:a mh	1890	1939		Nedbrunnet
30	Åsbytorps 2:a mh 1)	1942	1967		Bostad

1): Övergick till annat samfund 2) Får disponeras av Ekmuniakyrkan till år 2021



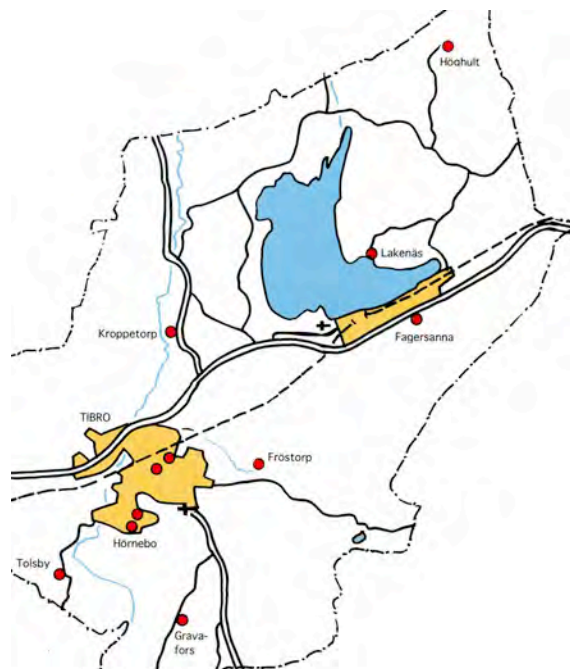
Skövde kommun

Nr	Missionshus och -kyrkor	Byggt år	Nedlagd år	Ursprungligt antal platser	Nuvarande status
1	Skövde mh	1872	1895	?	Rivet
2	Immanuelskyrkan, Skövde	1897	-	330	I bruk
3	Skövde sommarhem	1934	1972	-	Rivet
4	Våmb's mh	1918	1962	50	Rivet
5	Tovatorps mk	1903	1978	150	Riven
6	Horns mh	1907	1996	75	I bruk inom EFK
7	Timmersdala mh	1898	1991	70	Bostad
8	Lerdala mh*	?	?	40	Bostad
9	Klippans mh	1920	1961	70	Bostad
10	Skultorps mk	1949	2000-t	50	Bostad
11	Loringa mh*	?	?	50	Bostad
12	Sventorps mh	1890	-	200	I bruk
13	Skogsgläntans Sommarhem	1947	1970	-	Bostad
14	Varsås mk	1883	-	350	I bruk
15	Varola mk	1886	2010	80	Förråd
16	Vretens mh	1922	1997	100	Bostad



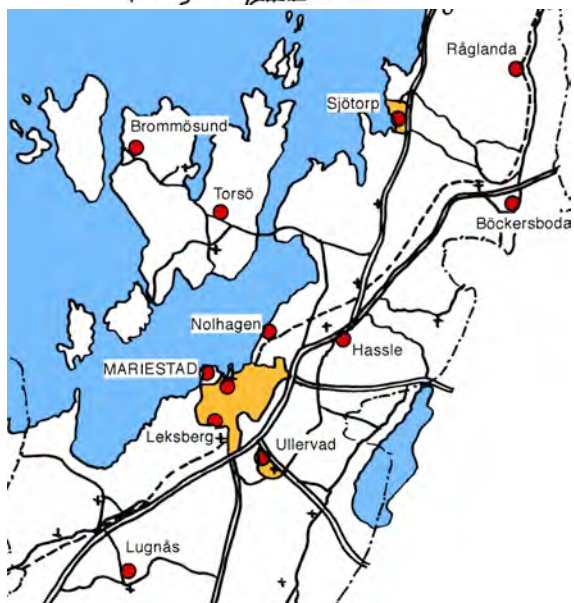
Hjo kommun

Nr	Missionshus och -kyrkor	Byggt år	Nedlagd år	Ursprungligt antal platser	Nuvarande status
1	Hjo mk	1885	-	300	I bruk
2	Grevbäck's mh	1880-t	1973	100	Rivet
3	Missvedens mh	1870-t	1985	100	Rivet
4	Fritidsgården i Missveden	1963	-	-	I bruk
5	N Fågelås mh	1901	1991	300	Bostad
6	Granbolet's mh	1884	1975	400	Nedbrunnet
7	Torps mh	1909	1960-t	100	Hembygdsgård
8	Fridene mh	1890-t	1980-t	100	Församlingsh.
9	Korsberga mh	1883	2010	100	I bruk inom EFK
10	Mofalla mh	1901	2012	60	Bostad



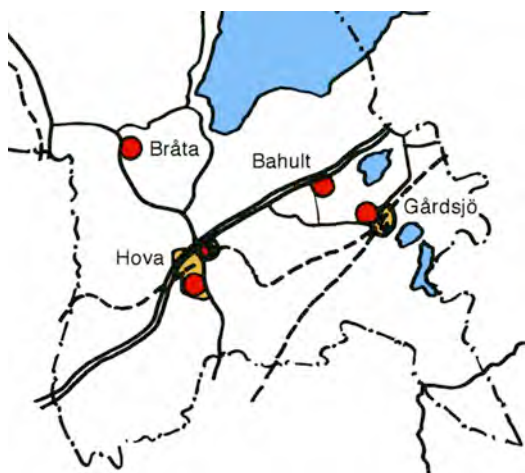
Tibro kommun

Nr	Missionshus och -kyrkor	Byggt år	Nedlagd år	Ursprungligt antal platser	Nuvarande status
1	Tibro gamla mk	1882	1967	320	Riven
2	Tibro nya mk	1967	-	400	I bruk
3	Hörnebo mh	1929	1981	60	Bostad
4	Hörnebogården	1981	2006	120	Bostad
5	SMU-stugan, Fröstorps	1930	-		I bruk
6	Lakenäsgården	1945	1990-t		Bostad
7	Fagersanna mh	1876	1974	75	Bostad
8	Gravafors mh	1922	1975	80	Bostad
9	Tolsby mh	1908	-	75	I bruk
10	Kroppetorps mh	1909	-	85	I bruk
11	Norra Höghults mh				



Mariestads kommun

Nr	Missionshus och -kyrkor	Byggt år	Nedlagd år	Ursprungligt antal platser	Nuvarande status
1	Mariestads mh	1875	1957	300	Rivet
2	Mariestads mk	1957	-	250	I bruk
3	Nohagens sh	1937	1958	-	Rivet
4	Bäckens sh	1959	-	-	I bruk
5	Leksbergs mh	1882	1979	<100	Rivet
6	Torsö mh	1886	1993	<100	Fritidsbostad
7	Brommösunds mh	1919	1978	<100	Bostad
8	Hassle mh	1886	1998	100	Rivet
9	Sjötorps mh	1880	2002	280	Hembygdsgård
10	Råglända mh	1879	2000-t	<100	Fritidsbostad
11	Böckersboda mh	1902	1985	100	Hembygdsgård
12	Ullervads mh	1880	2004	<100	Bostad
13	Lugnås mh	1920?	1953	<100	Bostad



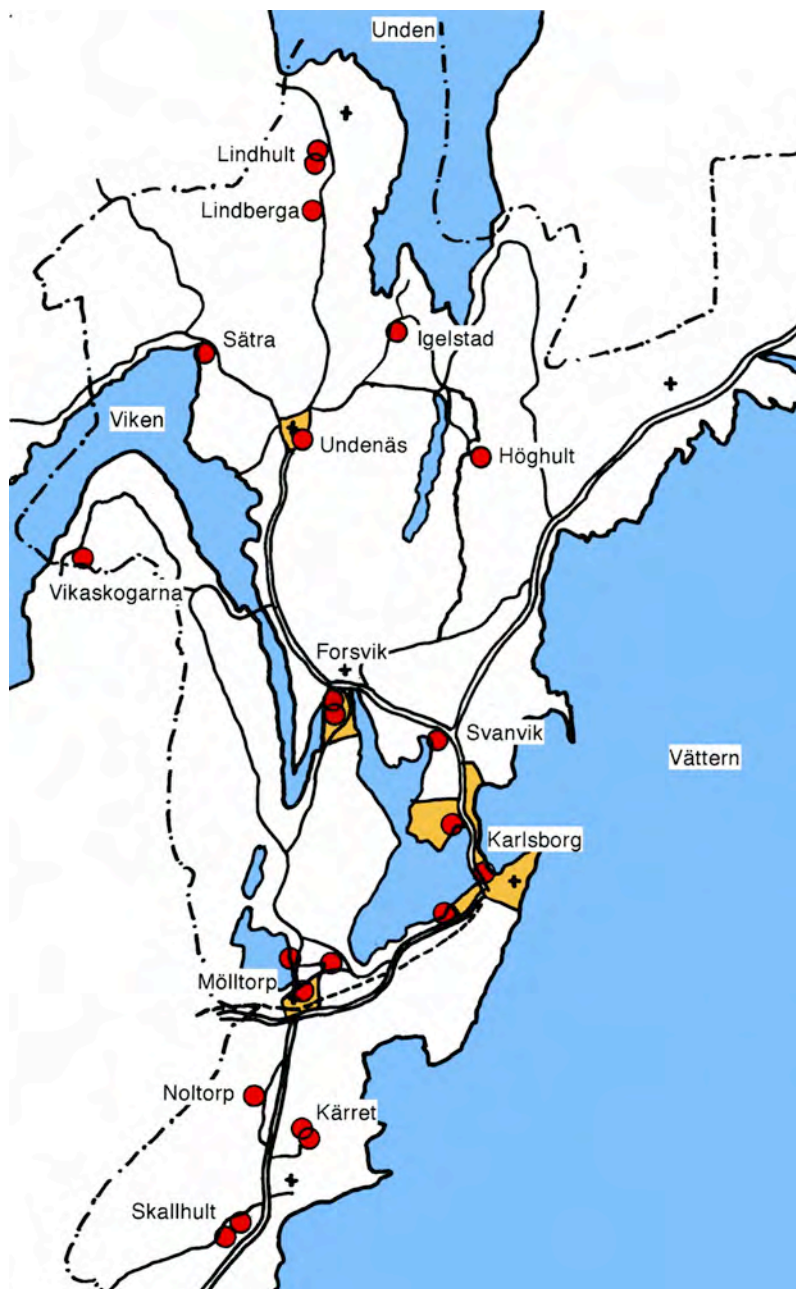
Gullspångs kommun

Nr	Missionshus och -kyrkor	Byggt år	Nedlagt år	Ursprungligt antal platser	Nuvarande status
1	Hova mk	1876	2007	200	Bostad
2	Hova Pingstkyrka	1990	-	120	I bruk
3	Bråta mh	1898	2007	100	I privat ägo
4	Bahults mh	1923	1980	100	Rivet
5	Gårdsjö mh	1923	2006	100	Fritidshus



Töreboda kommun

Nr	Missionshus och -kyrkor	Byggt år	Nedlagt år	Ursprungligt antal platser	Nuvarande status
1	Töreboda mh	1897	1923	175	Butik
2	Töreboda mk	1923	-	500	I bruk
3	Gastorps sh	1953	-	-	I bruk
4	Hajstorps mh	1956	1968	30?	Bostad
5	Boda mh*	?	?	?	Bostad
6	Älgårås mk	1913	1987	100?	Lagerlokal
7	Anderstorps mh	1860	1868?	200	Rivet
8	Habelsbolets mh	1899	2000	100	Bostad
9	Myrhults mh	1897	ca1985	100?	Bostad
10	Halna mh	1913	1960-t	100	Rivet
11	Fägre mh *	?	?	?	Rivet



Karlsborgs kommun

Nr	Missionshus och -kyrkor	Byggt år	Nedlagt år	Ursprungligt antal platser	Nuvarande status
1	Åsens mh	1885	1915	100?	Rivet
2	Karlsborgs mk	1915	-		I bruk
3	Missionshyddan, Karlsborg	1945	1970-t		Förråd
4	Mölltorps mh	1892	1921	100?	Rivet
5	Mölltorps mk	1920	-	200	I bruk
6	Mölltorps Sommarhem	1954	-		I bruk
7	Noltorps mh	1870-t	1914	50?	Hembygdsgrd
8	Kärrets 1a mh	1890	1956	100?	Rivet
9	Kärrets 2a mh	1956	2013	50	Ej i bruk
10	Skalhults 1a mh	1878	1892		Nedbrunnet
11	Skalhults 2a mh	1893	1973	150	Fritidshus
12	Svanviks mh	1885	-	120	I bruk
13	Forsviks mh	1894	1974	266	Förråd
14	Forsviks mk	1975	-	120	I bruk
15	Vikaskogarnas mh	1914-16	1996	40	Fritidshus
16	Undenäs mh	1873	-	150	I bruk
17	Lindbergagården	1978	1995	-	Fritidshus
18	Sättra mh	1920	1994	150	Fritidshus
19	Lindhults 1a mh	1876	1910	30	Rivet
20	Lindhults 2a mh	1910	1986	100	Fritidshus
21	Igelstads mh	1904	1969	30	Bostad
22	Höghults mh	1900-t	1982	30	Fritidshus

Källor och litteratur

Allmänt

Andreasson, Hans: Liv och rörelse, Svenska Missionskyrkans historia och identitet 2007
Hall, Thomas / Dunér, Katarina m fl: Svenska Hus 2002
Hallingberg, Gunnar: Läsarna, 1800-talets folkväckelse och det moderna genombrottet 2010
Hallingberg, Gunnar m fl: Kallelse och funktion 1961
Holmblad, Inger-Britt: Hör Herrens röst! SMF:s kyrkobyggande fram till 1915
Kjellberg, Knut: Folkväckelse i Sverige under 1800-talet, uppkomst och genombrott
Lindahl, Göran: Högkyrkligt, lågkyrkligt och frikyrkligt i svensk arkitektur 1800-1950
Gunnar Dahlberg, m fl: När kyrka skall byggas 1963
Oldén, A: Bildergalleri ur Svenska Missionsförbundet 1906
Plith, Sigvard: Kyrkoliv och väckelse, Svenska kyrkans historia 35
Wennås Olof m fl: Liv och Frihet, en bok om Svenska Missionsförbundet 1978
Åberg, Alf m fl: När väckelsen kom till byn 1955

Områdesbeskrivningar

Brandt, Thomas: Husen i Krokstrand 1999
Dimbobygden 1991
Ferm, Valter och Linnarsson, Eric: Herrljungaboken 1956
Frikyrkligheten i Jönköpings län - Historia, miljöer och lokaler. Länsstyrelsen i Jönköpings län 2002
Fågulum genom tiderna, redaktör Ragnar Härnelius
Hallbäck, Sven Axel: Från 1860-talets bönehus till 1970-talets missionskyrkor (Skaraborg)
Herrljunga-Tarsled, två socknars historia av Herrljunga Hembygdsförening
Hova-Älgåråsbygden av Gunnar Berggren m fl 1990
Hova-Älgårås, gränsbygd i norra Skaraborg av Norra Vadsbo naturvårdsförening 1973
Hus och miljöer på Falbygden, kulturhistorisk inventering, Falköpings kommun
Holmström, E och Orefalk-Krantz, E: Kulturhistoriskt värdefulla miljöer i Tidaholms kommun av 1989
Lennstrand, Irene: Gårdar och torp inom Algutstorp socken 2000
Ljunggren, Hans: Hyddor och helgedomar i huvudstaden
Ljunggren, Hans: Helgade Hus, Väckelserörelsernas byggnader i Stockholms län 1858 - 1995
Lundbäck, Stina: Lundsbrunn, En skymt av det som var och en glimt av det som är, utgiven 2000
Missionshus, frikyrkor, kapell inom Vårgårda kommun. Från en studiecirkel i Vårgårda Missionsförsamling
Nordmark, Ulla m fl: Boken om Åsarp 1996
Om den andliga verksamheten i Kinnekulletrakten
Overland, Viveka m fl: Jonsered, Bohusläns Museum 1991
Johansson, Valdemar: På väg, anteckningar från en studiecirkel, Skultorp 1977
Remmene socken, utgiven av en studiecirkel 1987 - 1991
Selling, Eva: Bönhus Missionshus Kapell, Kulturhistorisk dokumentation i Kronobergs län
Bergqvist, Nils: Toarp, anteckningar till socknens historia 1952
Widéll, Evald: Väckelse och Frikyrkoliv i Närungabygden
Vårgårda förr i tiden av Vårgårda Fotoklubb

Beskrivning av enstaka objekt

Alingsås Missionsförsamling, minnesskrifter 1923, 1927, 1963 och 1974
Angereds Missionsförsamling 50 år, minnesskrift 1962
Asklanda-Ornunga Missionsförsamling, minnesskrifter 1977 och 2002
Axvalls Missionsförsamling 100 år, minnesskrift 1994
Bahults Missionsförsamlings historia av Elis Andersson 1964
Balltorps Missionsförsamling 100 år, minnesskrift 1979, 2000
Bergums Missionsförsamling, minnesskrifter 1923, 1945 och 1970
Betlehemskyrkan i Göteborg 100 år, minnesskrift, Kallelse och funktion av Gunnar Hallingberg m fl 1961
Björkö Missionsförsamling 100 år, minnesskrift av Claes Lager 1983
Blidsbergs Missionskyrka, skrift från kyrkoinvigningen 1972
Boken om Gudhem av Hilding Johansson m fl 1971
Boken om Timmersdala av Arne Sträng 2009
Boken om Åsarp av Ulla Nordmark m fl 1996
Borgstena Missionsförsamling, minnesskrift 1984 av Lars-Olof Gunnardo

Borås Missionsförsamling, minnesskrifter 1913, 1928 och 2003
 Brismene Friförsamling, minnesskrift av Kenneth Wackerfeldt m fl 1978
 Brobacka Missionsförsamling, minnesskrifter 1964 och 1972
 Bråta Missionshus, byggnadshistorisk studie av Thomas Carlqvist 2006
 Brämhults Missionsförsamling, minnesskrift 1993
 Bällinge Missionsförsamling 100 år, minnesskrift 1968
 Bäne-Jonstorps Missionsförsamling, minnesskrift vid 70-årshögtid 1933
 Böckersboda Missionshus av Runa Nordberg 2002
 Börstigs Missionsförsamlings historia, 1868 - 1979 av Greta Eriksson
 Dalums Missionsförsamling, minnesskrifter från församlingens 60- 70- 75- och 100-årshögtider.
 Daretorps Missionshus, historik av Ragnar Adolfsson 1962 och av Evald Andersson 1982
 Donsö Missionsförsamling, minnesskrifter 1950 och 1975
 Eggvena Missionsförsamling, minnesskrifter 1972 och 1987
 Einebrant, Ove: Historien om ett missionshus, (Hols missionshus)
 Emigrantmissionsföreningen - ett hundraårsminne av Lennart Jansson 1992
 Eriksbergs Missionsförsamling, minnesskrift 1978 av Einar Pettersson
 Erska Missionsförsamling, minnesskrifter 1950 och 1975
 Falköpings Baptistförsamling, minnesskrift 1966 av Axel G Lundgren
 Falköpings Missionsförsamling, minnesskrifter 1946 och 1991
 Fiskebäcks Missionsförsamling, minnesskrifter 1967, 1982, 1992 och 2003
 Fly Missionsförsamling, jubileumsberättelse för 1975 -1875 av Gösta Selander m fl
 Friels Missionsförsamling 75 år av Åke Fridell 1990
 Frikyrklig verksamhet i Dalsjöfors 1921- 1999
 Fristads Missionsförsamling 1866 - 1966, minnesskrift
 Fristads Missionskyrka, en presentation av kyrkans tillblivelse 1975
 Fritsla Missionsförsamling, minnesskrifter utgivna vid 50- 60- och 70-årsjubiléerna
 Fröjereds Missionsförsamling 100 år, minnesskrift 1977
 Gråstorps Missionsförsamling 100 år av Viola Djerf 1992
 Guntorps Missionsförsamling, minnesskrifter 1958, 1968 och 2008
 Gårdakretsen 1862-1966, minnesskrift 1966
 Gårdsjö Missionshus 75 år av Evert Tidemo 1998
 Götene Missionsförsamling, minnesskrifter 1956 och 1986
 Götene Baptistförsamlings 75-årsskrift
 Hassle Missionsförsamling, minnesskrifter 1963 och 1973
 Hemsjö Missionsförsamling, minnesskrifter 1935 och 1999
 Herrljunga Missionsförsamling 100 år, I Jesu spår, av Lars Dunberg m fl
 Hjo Kristna Brödraskap 1882-1932, utgiven 1932
 Hjo Missionsförsamling 100 år 1982
 Hols Missionsförsamling, minnesskrifter 1942 och 1997
 Horla Missionsförsamling, minnesskrifter 1917, 1967 och 1992
 Hova Missionsförsamling 100 år, minnesskrift av Sven Erik Olsson m fl 1976
 Hällestads Missionsförening, minnesskrift av Georg Emanuelsson 1997
 Härstads Missionsförening, minnesskrift av Bertil Olsson 1989
 Hökerums Missionsförsamling 100 år, minnesskrift 1983
 Hönö Missionsförsamling 100 år, minnesskrift 1991
 Hössna Missionsförsamling, minnesskrift av Thord Hylander 2005
 Johannebergs Missionsförsamling 90 år, minnesskrift 1998
 Jonsereds Missionsförsamling, minnesskrifter 1925, 1950, 1965 och 2000
 Jällby Missionsförsamling 100 år, minnesskrift 1977 av Gösta Berglind
 Järpås Missionsförsamling 70 år, minnesskrift av Curt Sjöblom 1981
 Kalvsunds Missionsförsamling 50 år, minnesskrift av Carl-Ivar Hillås 1957
 Kinna Missionsförsamling, minnesskrifter utgivna vid 10- 40- och 75-årsjubiléerna
 Kinnekulle Kristna Kretsens verksamhet 1895-1920, minnesskrift
 Klämmesbo Missionsförsamling, redovisning av församlingens verksamhet
 Klövedals Missionsförsamling 50 år, minnesskrift
 Knätte Missionsförsamling 100 år, minnesskrift 1983
 Korsberga Missionsförsamling, minnesskrifter 1943, 1963, 1995 och 2012
 Kroppetorps Missionsförsamling 100 år, minnesskrift 1978
 Kungälv's Missionsförsamling 100 år, minnesskrift 2000
 Kvänums Missionsförsamling, minnesskrifter 1945, 1970 och 1995

Kållandsö Missionsförsamling, minnesskrifter 1933, 1958 och 1983
 Källeredes Missionsförsamling 100 år, minnesskrift 1973
 Källeryds Missionsförsamling, minnesskrifter av Rune Olsson 1977 och 1986
 Kärtaredes Missionsförsamling, minnesskrifter 1986 och 1999
 Kölabys Missionsförsamling 100 år 1878 - 1978 av Kenneth Wackenfeldt
 Larsson, Gotthard: Glimtar och minnen 1944
 Lerums Missionsförsamling, minnesskrifter 1931, 1956, 1990 och 2006
 Lerums Skogars Missions- och Ungdomsförening, minnesskrift 1956
 Liaredes Missionsförsamling 100 år 1980
 Lidköpings Missionsförsamling genom 100 år, Vid pilgrimsvägen av Sten Gustavsson 1983
 Lilla Edets Missionsförsamling, minnesskrifter 1926 och 1957
 Lindvedens Missionsförsamling 100 år 1977, minnesskrift
 Ljungskiles Ekumeniska Församling, historik av Lars Lind
 Ljungs Missionsförsamling 100 år, minnesskrift 1977 av Gösta Berglind
 Loo Missionsförsamling, minnesskrifter 1925, 1950 och 1975
 Lysekils Missionsförsamling 1890 - 1930, minnesskrift
 Långaredes Missionsförsamling, minnesskrift 1983
 Löving, Börje: Läseriets vagga stod i Fröjered, utgiven 2012
 Madängs Missionsförsamling 100 år, minnesskrift av Arvid Gustafsson 1973
 Majornas Missionsförsamling, minnesskrifter 1933 och 1983
 Magra Missionsförsamling, specialarbete av Emma Höggärde VT-96 S3B.
 Mariestads Missionsförsamling 100 år, minnesskrift av Gösta Ernald 1974
 Marstrands Missionsförsamling, minnesskrifter av Viktor Berg och Margit Berg
 Mellby-Loverne Missionsförsamling, minnesskrift 1933
 Minnesskrift över Kinnekulle Kristna Kretsens verksamhet 1895 - 1920
 Mofalla Missionsförsamling 100 år, minnesskrift av Samuel Andersson
 Målsryds Missionskyrka, presentation vid invigningen 1976
 Mölndals Missionsförsamling 100 år, minnesskrift 1975
 Mölnlycke Missionshus 90 år av Stig Nygren
 Mössebergs Missionsförsamling, minnesskrift 1933
 Norra och Södra Fågelås Missionsförsamling, minnesskrifter 1963 och 1968
 Nossebro Missionsförsamling, minnesskrifter 1963 och 1973 av Gunnar Marstorp och Leif Delvert
 Närungabygdens Missionsförsamling 100 år av Åke Persson och Karl-Erik Andersson 1969
 Och Guds ord hade framgång, Frikyrkan på Öckerö under ett sekel, av missions- och pingstförsaml. 1999
 Od-Albåga missionsförsamling genom 100 år av Magnus Hallqvist 1978
 Odensbergs Missionsförsamling, minnesskrifter 1978, 1993 och 2003
 Olsfors Missionskyrka, presentation av kyrkan av Bengt-Olof Hammar och Gunnel Sääf 1983
 Rambergskyrkans Missionsförsamling 50 år, minnesskrift 2006
 Redbergslids Missionsförsamling, minnesskrifter 1910, 1934, 1949 och 1984
 Rävlanda-Hällingsjö Missionsförsamling 1916-2009 av Nils Johansson 2010
 Rävlanda Missionsförsamling Tjörn, minnesskrifter av Göran Andersson.
 Röro Missionsförsamling 50 år av Sally Utbult och Carl-Ivar Hillås 1958.
 Sjuntorps Missionsförsamling, minnesskrift 1995 av Arne Frick
 Sjöviksgården 50 år, minnesskrift 1991
 Sjöviks Missionsförsamling, minnesskrifter 1922, 1932 och 1972
 Sjömarkens Missionsförsamling, minnesskrift 1977
 Sjötorps Missionsförsamling, minnesskrifter 1972 och 1997
 Skallsjö Missionsförsamling, Floda, minnesskrift 1978
 Skara Missionsförsamling, minnesskrifter 1923 och 1973
 Skövde Missionsförsamling, minnesskrifter 1937, 1944 och 1994
 Smögens Missionsförsamling, minnesskrifter 1919, 1939, 1949 och 1979
 Sollebrunns Missionsförsamling 100 år, minnesskrift 1975
 Stenhammarkyrkans Missionsförsamling 100 år 1993 av Samuel Rask och Margareta Svensson 1993
 Stenstorps Missionsförsamling, minnesskrifter 1983, 2000 och 2003
 Stenungsunds och Ucklums Missionsförsamling 100 år, minnesskrift 1983
 Stora Lundby Missionsförsamling, Gråbo, minnesskrifter 1930, 1936, 1950 och 1970
 Strömlunds Missionsförsamling 1900 - 1950, minnesskrift
 Svenshults Missionshus och Svenning Johansson författad av Olle Hultberg
 Sventorps Missionsförsamling, handskriven historik av församlingens sekreterare
 Styrös Missionsförsamling 50 år, minnesskrift 1958 av Walter Axeland

Surte Missionsförsamling, minnesskrifter 1933, 1943 och 1983
Sävedalens Missionsförsamling, minnesskrifter 1925 och 2003
Södra Marks Missionsförsamling 80 år, minnesskrift av Henning Sjöberg 1979
Tostareds Missionskyrka, beskrivningar av Sture Vessbo 1970 och Henning Sjöberg 1981
Tibro Missionsförsamling, minnesskrifter 1932 och 1982
Tidaholms Missionsförsamling, minnesskrifter 1972 och 2002
Timmele Missionsförsamling, minnesskrifter 1961 och 1986
Tjörns Västra Missionsförsamling, minnesskrifter 1922, 1932 och 1972
Toarp, anteckningar till socknens historia av Nils Bergqvist 1952
Torsö Missionsförsamling 100 år, historik av Carl-Erik Ångerhjälm
Tostareds Missionskyrka 40 år av Sture Vessbo
Tostareds Missionskyrka, några fakta om, av Henning Sjöberg
Tranegårdets Missionsförsamling 1889 - 1989 av Olle Hultberg 1989
Trollhättans Missionsförsamling, minnesskrifter 1936 och 1976
Trollhättans Södra Missionsförsamling 1876 - 1936, minnesskrift
Tvärreds Missionsförsamling 100 år, minnesskrift av Daniel Gunnardo 1976
Töreboda Missionsförsamling, minnesskrifter 1983 av Hans Jonegård och 1993 av Arne Stöök
Uddevalle Missionsförsamling 1878 - 1978 , Liv och frihet, minnesskrift av Kjell Johansson
Ullervads Missionsförsamling 1883 - 1973 av Elsa Jonegård
Ulricehamns Missionsförsamling, minnesskrifter från 100-årshögtiden 1977 och 125-årshögtiden 2002
Valla Missionsförsamling 100 år, minnesskrift 1973
Vara Missionsförsamling, minnesskrifter 1936, 1956 och 1996
Varola Missionsförsamling 100 år, minnesskrift 1984 av Pontus och Stefan Nilszén m fl
Varola Missionsförsamling, en bildberättelse av Stefan Nilszén 2010
Velande Missionsförsamling, minnesskrift 1984
Velinga Missionshus 1882-1990 av Evald Andersson 1990
Viareds Missionsförsamling, minnesskrift 1977
Vretens Missionsförsamling av Bertil Fredriksson och Gunnel Marwén, ur Billingsbygden 1998
Vrångö Missionsförsamling 100 år av Carl Bager 1976
Vårgårda Missionsförsamling, minnesskrifter 1957 och 1967
Vårgårda-Hobergs Missionsförsamlings uppkomst och verksamhet, minnesbok, 1937
Vänersborgs Missionsförsamling, minnesskrifter 1956 av Evald Widéll och 1976 av Nils Ahlgren
Vänga Missionsförsamling, minnesskrifter 1954 och 1975
Wärlo Birger: Här en källa rinner, väckelse och frikyrkoliv i Blidsbergsbygden 1962
Värsås Missionsförsamling, minnesskrift 1973 av Stig-Arne Jakobsson
Älvängens Missionsförsamling, minnesskrift av Inga-Britt Holgersson 2007
Åsarps Missionsförsamling 1901 - 2001 av Gösta Claesson, Levi Edvardsson och Lena Axelsson
Öra Missionsförsamling, minnesskrifter 1951, 1961 och 1991
Örslösa Missionsförsamling, historik av Eivor Gabrielsson
Östadkulle-Bergstena Missionsförsamling, jubileumsberättelse 1977 av Gunnar Hallingfors
Östadkulle Missionsförsamling, minnesskrift 1974

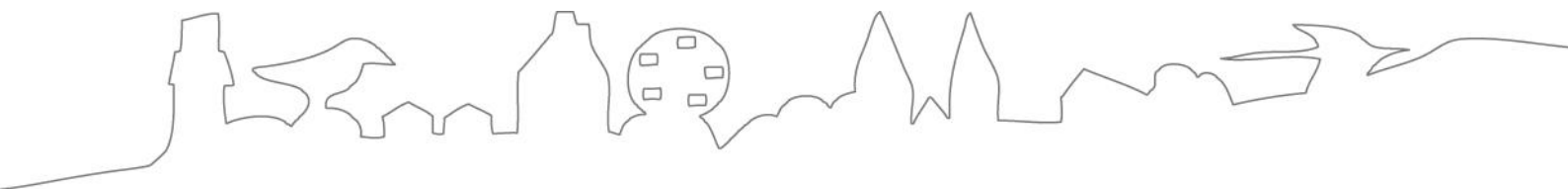


Västra Götalands Län

Inventeringen omfattar de delar av SMF i Västra Götaland som ligger inom Västra Götalands Län, d v s alla kommuner i länet utom Svenljunga, Tranemo, Dals-Ed, Bengtsfors, Åmål, Färgelanda, Mellerud, norra delen av Vänersborg och norra delen av Gullspång.

Förteckning över kommunerna och antal inventerade objekt:

Strömstad	3	Vänersborg	6	Skara	8
Tanum	2	Trollhättan	23	Falköping	40
Sotenäs	11	Lilla Edet	5	Tidaholm	24
Lysekil	4	Ale	16	Lidköping	28
Munkedal	0	Lerum	16	Götene	30
Uddevalla	4	Alingsås	29	Skövde	16
Orust	1	Vårgårda	46	Hjo	10
Stenungsund	8	Herrljunga	36	Tibro	11
Tjörn	10	Borås	42	Mariestad	13
Kungälv	5	Ulricehamn	43	Gullspång	5
Öckerö	12	Bollebygd	3	Töreboda	11
Göteborg	44	Mark	6	Karlsborg	22
Partille	7	Grästorp	2		
Mölnadal	8	Essunga	4	Summa	627
Härryda	4	Vara	9		



LÄNSSTYRELSEN
VÄSTRA GÖTALANDS LÄN