



LÄNSSTYRELSEN  
VÄSTRA GÖTALANDS LÄN

# Samverkansövning El Prio 2013 - utvärderingsrapport

En övning arrangerad av länsstyrelserna i Skåne,  
Stockholm och Västra Götaland



Rapportnr: 2014:46

Rapportansvariga: Thomas Sjödin och Kerstin Jarlsdotter Hägg, Länsstyrelsen i Stockholms län, Leif Larsson och Eija Suhonen Länsstyrelsen i Västra Götalands län samt Jonas Andersson Länsstyrelsen i Skåne län

Utgivare: Länsstyrelsen i Västra Götalands län, Enheten för skydd och säkerhet

Rapporten finns som pdf på [www.lansstyrelsen.se/vastragotaland](http://www.lansstyrelsen.se/vastragotaland) under Publikationer/Rapporter.

## Innehållsförteckning

1.	Samverkansövning El Prio 2013.....	2
2.	Slutsatser och utvecklingsbehov .....	3
3.	Fakta om El Prio 2013.....	5
4.	Analys av den kunskapshöjande fasen .....	11
5.	Analys av övningsfasen.....	13
6.	Analys av återgångsfasen.....	21
7.	Erfarenheter från övningen.....	26

# 1. Samverkansövning El Prio 2013

---

Vi lever i ett samhälle som är kraftigt beroende av en fungerande elförsörjning. Avbrott i elleveransen kan snabbt leda till svåra konsekvenser och kan drabba såväl människors liv, hälsa som samhällets funktionalitet. Med anledning av detta har länsstyrelserna i Skåne, Västra Götaland och Stockholm under hösten 2013 genomfört övningen El Prio i syfte att öka storstadslänen kunskap om elberoende, elförsörjning och elbrist samt stärka förmågan att hantera samhällskonsekvenserna av en elbristsituation.

El prio var en lärande övning för att öka kunskapen om processer vid fränkoppling av elanvändare vid elbrist och samhällets krisberedskap. Syftet med övningen var också att öka samverkan mellan nationella, regionala och lokala aktörer. Övningen förväntades leda till att ansvar, roller och beslutsvägar förtydligades samt att stärka deltagande aktörers förmåga att hantera en fränkoppling i enlighet med Styrel.

För att krisberedskapen och krishanteringsförmågan i samhället ska öka är det viktigt att alla de lärdomar och erfarenheter som kom fram i samband med övningen tas tillvara i aktörernas kommande verksamhet och planer. Denna utvärderingsrapport omfattar utvärderingen av övningens resultat i förhållande till de gemensamma målen för övningen. Till övningen sattes ett övergripande mål samt ett antal delmål upp inför varje del av övningen.

Syftet med utvärderingen är att ta tillvara de erfarenheter, lärdomar och utvecklingsbehov som identifierats under övningen samt att medverka till att stärka samhällets krisberedskap generellt.

Utvärderingsmaterialet har bestått av flera olika komponenter inom respektive fas. Till kunskapsfasen består majoriteten av utvärderingsmaterialet av de inskickade svaren på diskussionsfrågorna. I övningsfasen fanns utvärderare på plats för att enligt givna mallar dokumentera diskussionerna och frågeställningarna som genomfördes under övningsdagen. Återgångsfasen är dokumenterad via minnesanteckningar från respektive läns återgångskonferens. Detta är de huvudsakliga källorna för utvärderingen.

Utvärderingen avgränsas till att följa upp övningsmålen ur ett övergripande perspektiv och gör inte anspråk på att utvärdera respektive organisations resultat eller förmåga.

Ambitionen är att lärdomarna ska kommuniceras vidare så att de kan tas omhand och utvecklas vidare av rätt aktörer.

Utvärderingen har sammanställts av Thomas Sjödin Länsstyrelsen i Stockholms län, Kerstin Jarlsdotter Hägg, från Länsstyrelsen Stockholms län, Leif Larsson Länsstyrelsen i Västra Götalands län, Eija Suhonen Länsstyrelsen Västra Götalands län samt Jonas Andersson Länsstyrelsen i Skåne län.

Övningsledningen vill rikta ett stort tack till alla som svarat på enkäterna och deltagit i diskussionerna direkt efter övningen. Ett särskilt tack även till alla som lämnat värdefulla synpunkter och bidragit med material till utvärderingsrapporten.

## 2. Slutsatser och utvecklingsbehov

---

Nedan följer en sammanfattning av de slutsatser, lärdomar och utvecklingsbehov som framkommit av övningen. Sammanfattningen är indelad i rubrikerna ledning, samverkan och kommunikation och presenteras i punktform.

### 2.1. Ledning

Övningen visade att följande punkter kan utvecklas när det gäller aktörernas förmåga till ledning:

- Vikten av att planera för egen organisations förmåga, se över resursplanering både avseende personalplanering, resurser och reservkraft.
- Behov av att klarlägga och utreda frågor om gällande sekretessregler.
- Behov av att säkerställa att alla ledningsnivåer snabbt aktiveras för att minimera skador för samhället.,
- Vikten av att ha en tydlig plan för hur informationshanteringen ska lösas inom egen organisation när det inte finns tillgång till el och elektroniska kommunikationer.

### 2.2. Samverkan

Övningen visade på följande viktiga punkter för en effektiv samverkan:

- Betydelsen av kunskap om vilka vi kan komma att samarbeta med och dess roll och ansvar i vardagen.
- Vikten av upparbetade kontakter, kommunikationsvägar och personkännedom.
- Förmågan att anlägga ett perspektiv som är mer gemensamt än den egna organisationens behov.
- Att former för samverkan ser olika ut men kan exempelvis ske genom överläggningar, överenskommelser och/eller gemensamma beslut både före, under och efter en händelse.
- Behovet av att planera för samt genomföra mer personal- och resurskrävande samverkanskontakter.
- Behov av att säkerställa en snabb och tydlig kommunikation för att fastställa en samlad lägesbild samt tydliggöra eventuella konsekvenser samt varandras behov, kompetens och resurser.
- Vikten av att det finns en redan färdigställd handlingsplan för samverkan mellan berörda aktörer.
- Att larmvägar mellan aktörerna inom elsystemet framstod som mycket klara med tydliga rutiner och lägesbildsverktyget Susie.
- Oklarheter om hur larmvägarna ser ut mellan exempelvis elbolagen och kommunerna.
- Behovet av ett gemensamt kommunikationssystem som ger möjlighet till samverkan över tid.

### **2.3. Kommunikation**

Övningen visade på följande viktiga punkter för att utveckla kommunikationen mellan aktörerna och till allmänhet och media:

- Vikten av en proaktiv informationshantering och en plan för kriskommunikation.
- Att information till allmänhet och media behöver finnas med i vår planering och att information mellan inblandade aktörer i krissituationer kan utvecklas rent generellt.
- Vikten av gemensamma budskap, inte minst för att upprätthålla allmänhetens förtroende under en samhällsövergripande påfrestning som ett elbortfall.
- Att medias behov av svar framförallt kommer att omfatta vilka områden som inte har el och hur länge som situation kommer att fortgå.
- Vikten av att förbereda information på andra språk med förberedda tolk-kontakter.
- Det skulle gagna effektiviteten om vi gemensamt hanterar kommunikation på andra språk än svenska.

## 3. Fakta om El Prio 2013

---

Övningen innefattade två typer av övade aktörer. Den första typen av deltagare deltog i övningen på Nalen i Stockholm den 24 oktober. Antalet övade på Nalen var cirka 150- 175 personer från 30 olika organisationer och myndigheter från lokal upp till nationell nivå.

Den andra typen av övade var webbövade. Antalet webbövade var i praktiken obegränsat. De webbövade deltog via portalen, [www.elprio.se](http://www.elprio.se). Cirka 60 organisationer var anmälda att delta via webben.

Övningen hade representanter från nationella och centrala myndigheter, länsstyrelser, landsting och kommuner.

### 3.1. Syfte och mål

Övningens övergripande syfte var att:

- Med webbfilmer och därtill kopplade arrangemang stärka kunskapen och förmåga om processer vid manuell förbrukningsfrånkoppling och samhällets krisberedskap
- Med hjälp av Styrel simulera processerna med en manuell frånkoppling för att öva samverkan mellan nationella, regionala och lokala aktörer
- Efter övningens slut kunna identifiera utvecklingsområden och implementera kunskap som syftar till att stärka samhällets förmåga att hantera konsekvenserna av en manuell förbrukningsfrånkoppling.

Övningens övergripande mål var att:

Att öka storstadslänens kunskap om elberoende, elförsörjning och elbrist samt att öka förmågan att hantera samhällskonsekvenserna av en elbristsituation utifrån följande perspektiv:

- Tjänsteutövande i övade organisationer
- Samverkan mellan övade organisationer
- Kriskommunikation till allmänhet och media

### 3.2. Övningsmetod

Övningen var indelad i tre olika faser, kunskapshöjande, övning och återgång:

#### **Kunskapshöjande**

Inleddes den 2 september och innefattade inslag såsom informativa filmer med tillhörande diskussionsfrågor.

#### **Övning**

Samverkanskonferenser (en nationell och tre regionala) den 23 oktober och skrivbordsövning med simuleringsinslag 24 oktober.

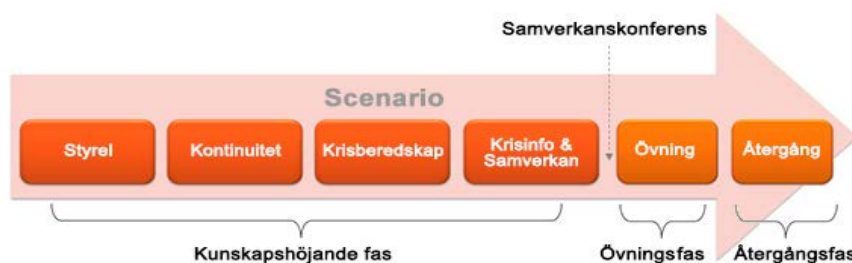
#### **Återgång**

Samverkanskonferenser 29 oktober (tre regionala) med fokus på hur återgång till normalläge ska ske.

Övningen hade ett utdraget tidsförlopp i och med att den startade den 2 september med en kunskapshöjande fas som genomfördes med filmer fram till den 22 oktober. Den 23 oktober genomfördes en samverkanskonferens för att förvarna inför en eventuell fränkopplingssituation samt identifiera samhällets åtgärder inför en eventuell elfränkoppling. Därefter genomfördes en seminarieövning under en dag den 24 oktober och några veckor senare genomfördes de länsvisa återgångskonferenser. De olika faserna finns beskrivna mer utförligt nedan.

En scenarioövning innebär att en övningsledare leder diskussioner med de övade kring olika frågeställningar kring ett givet scenario. I denna övning innebar scenariot en elbristsituation vilket föranledde en så kallad manuell förbrukningsfränkoppling. Denna fränkoppling genomfördes i enlighet med styrelspaneringen. Fördelen med denna övningsform är att deltagarna får möjlighet att fördjupa sig i olika frågor som behöver förtydligas.

Övningen kan illustreras i nedanstående figur



### 3.2.1. Kunskapshöjande

Den första delen av övningen var en webbaserad kunskapsuppbyggnad på [www.elprio.se](http://www.elprio.se). I utbildningen ingick filmer med tillhörande diskussionsunderlag. Under kunskapsfasen gavs de övade organisationerna möjlighet att öka sina kunskaper inom olika områden med relevans för övningen. Kunskapsfasen bestod av fyra kunskapsområden som presenterades stegvis under hösten med start 2 september.

Filmerna delades in i följande områden:

#### Film 1

Styrel, samhällets elberoende, styrelspaneringen och beordringskedjan i samband med fränkoppling av el

#### Film 2

Kontinuitetshantering

#### Film 3

Samhällets krisberedskap vid elbrist och effekter vid fränkoppling av el

#### Film 4

Krisinformation och samverkan, även privat-offentlig samverkan

### 3.2.2. Övning

Övningen genomfördes i Nalens anrika lokaler på Regeringsgatan i Stockholm 24 oktober 2013. Representanter från Skåne, Västra Götalands län och Stockholms län samlades på förmiddagen med en genomgång av de samverkanskonferenser som



genomförts dagen innan för att ha en gemensam utgångspunkt. Därefter fortsatte övningsdagen med en scenarioupdatering och frågeställningar.

Övningen hade ett lärande fokus baserat på diskussioner, såväl i grupp som i storforum.

Som stöd för diskussionerna fanns anteckningsmallar och motspel/sakkunniga att finnas tillgängliga. En viktig del i övningen var att de uppgifter som de övade gjort under kunskapsfasen fanns som stöd. För att dokumentera och lämna underlag till utvärderingen fanns en utvärderade per bord både vid regionsvisa och organisationsvisa gruppdiskussioner. Uppgiften var att utvärdera de övades diskussioner och ageranden utifrån framtagna mätpunkter

Den andra delen av övningen var en webbaserad och spelad seminarieövning på övningssidan [www.elprio.se](http://www.elprio.se). Deltagarna loggade in på hemsidan och deltog i den övning som spelades på Nalen i Stockholm. Webbövade samlade lämpliga deltagare och diskuterade motsvarande frågeställningar som övningen i Stockholm med samma underlag fast via webben. Deltagarna hade möjlighet att ställa frågor och ge inspel till övningen.

Utifrån ett givet scenario ombads de övade att besvara ett antal givna frågeställningar, grupperade enligt fyra olika teman:

#### **Tema 1**

Prioriterade åtgärder vid fränkoppling enligt Styrel

#### **Tema 2**

Samverkan och kommunikation vid fränkoppling enligt Styrel

#### **Tema 3**

Hantering av samhällskonsekvenser vid fränkoppling enligt Styrel

#### **Tema 4**

Hur förberedda är vi för en fränkoppling enligt Styrel

Instruktionen till deltagarna, både de som deltog på Nalen och via webben var att samla olika kompetenser inom den egna organisationen för att få en så bred representation som möjligt på diskussionerna. På Nalen fanns aktörer med kunskap inom följande områden;

- Samhällets krisberedskapssystem
- Kommunikation och information
- Organisationens kärnverksamhet som kan drabbas av konsekvenser av störningar och organisationens ledningsstruktur för att få en ökad förståelse för vilka typer av beslut som kan behöva fattas i en elbristsituation.

Övningen hade fokus på att hantera samhällskonsekvenserna av en manuell förbrukningsfränkoppling. Detta är en åtgärd som Svenska Kraftnät beordrade i övningen utifrån scenariot.

Övningsfasen hade följande delmål:

**Att skapa ökad förståelse för och kunskap om:**

- Förbrukningsfrånkoppling
- Nödvändiga informations- och kommunikationsvägar
- Beordringskedjan (från Svenska Kraftnät ner till lokalnät)

**Vidare ska övningen ge de övade en ökad förmåga att:**

- Hantera samhällseffekter och andra konsekvenser av förbrukningsfrånkoppling
- Hantera omedelbara åtgärder och aktivera kontinuitetslösningar
- Hantera drabbade verksamheter, social oro, upplevd orättvisa
- Prioritera resurser
- Samverka inom krisberedskapssystemet
- Samverka mellan privata och offentliga aktörer

**3.2.3. Återgång**

Återgångsfasen syftade till att ge ökad förmåga att:

- Hantera långsiktiga konsekvenser av genomförd förbrukningsfrånkoppling
- Hantera intern (övade organisationers) och extern (övriga samhällets) ”backlogg”
- Samverka inom krisberedskapssystemet
- Samverka mellan privata och offentliga aktörer
- Identifiera nödvändiga utvecklingsområden

Återgångsfasen genomfördes som länsvisa seminarier som kallades ”Återgångskonferenser”. De genomfördes veckorna efter seminarieövningen.

Diskussionerna under konferenserna hade ett relativt fritt upplägg i syfte att lyfta fram deltagarnas erfarenheter och reflektioner kring övningsdagen och kunskapsfasen.

Diskussionerna fokuserade bland annat på:

- Vad har respektive aktör gjort på hemmaplan?
- Vad har hänt sedan sist?
- Långsiktiga konsekvenser av händelserna?
- Lärdomar och utvecklingsbehov

**3.3. Scenario**

Följande scenario användes som bakgrundsmaterial och presenterades löpande i samband med lanseringen av respektive kunskapsområde.

**3.3.1. Bakgrundsinformation som publicerad den 2 september**

Det är måndagen den 2 september 2013. Det har varit en ovanligt lång, torr och varm sommar, med nederbördsmängder långt under det normala. Vissa väderstationer har inte rapporterat någon mätbar nederbörd under juli månad. Senaste en svensk väderstation inte rapporterade någon mätbar nederbörd under en kalender-

månad var i augusti 2002 (bland annat i Oskarshamn). Till följd av den rika nederbördsmängden från i vintras är dock nivån i vattenmagasinen normal för årstiden. SMHI har gått ut med en varning om att brandrisken är hög på många håll i landet och eldningsförbud råder i södra Norrland. Flera mindre bränder har orsakats av allmänhet som grillat i sina trädgårdar eller i naturen. Dessa har kunnat släckas innan de fått större spridning.

För bär- och svampplockare ser hösten ut att bli mycket dålig. Bären har torkat ut och det är en mycket fläckvis skörd som finns att plocka. Även svamparna lyser med sin frånvaro och betydligt mindre svamp än normalt finns i skogarna.

Jublar gör däremot glassförsäljare och uteserveringar. Försäljningssiffrorna är på väg att slå rekord. Också turistanläggningar har noterat fler besökare än normalt för säsongen.

### **3.3.2. *Den fina sommaren fortsätter, publicerad den 16 september***

Sommaren var varmare än normalt i hela landet och i synnerhet Norrland upplevde tre ovanligt varma sommarmånader. Statistiskt sett inträffar en sommar som denna endast vart tionde år. När vi nu är inne i mitten av september tyder prognoser på att vi kan se fram emot ytterligare några dagar med ovanligt varmt väder.

Medeltemperaturen under sommarmånaderna juni, juli och augusti har varit högre än normalt i hela landet enligt SMHI. I de södra delarna av landet var medeltemperaturen 18 grader och i de allra nordligaste delarna nådde medeltemperaturen så högt som 15 grader, vilket är mellan två och tre grader varmare än normalt.

Sommarens högsta temperatur, 34,8 grader, uppmättes i Målilla i östra Småland. I Svealand uppmättes 33,2 grader på Uppsala flygplats och i Norrland uppmättes 28,8 grader i Nurmijärvi.

Definitionsmässigt inleddes sommaren redan i maj i hela landet, då medeltemperaturen legat över 10 plusgrader i fem raka dygn. Vanligtvis inleds sommaren statistiskt sett inte förrän i slutet av juni i norra Lappland. Dessutom är höstens ankomst senare än normalt. Ännu har ingen del av landet höst enligt definitionen, det vill säga att dygnsmedeltemperaturen ska vara sjunkande och ligga mellan 0 och 10 plusgrader.

### **3.3.3. *Flera mindre skogsbränder, publicerad den 30 september***

Den varma avslutningen på sommaren har inneburit ett flertal mindre skogsbränder de senaste dagarna. Denna utveckling fortsatte under gårdagen då ett åskväder drog fram över Svealand och södra Norrland och orsakade bränder på flera ställen. De flesta kunde släckas ganska snart, men två större skogsbränder härjade under flera timmar i Härjedalen.

Till följd av ett intensivt åskoväder under gårdagen startade ett flertal mindre och två större skogsbränder i södra Norrland. De mindre kunde släckas relativt snabbt, medan de större inte var under kontroll förrän tidigt i morse. Brandmän från sju olika stationer kämpade under drygt 14 timmar med att få bränderna, en utanför Funäsdalen och en i närheten av Sveg, under kontroll. Totalt brann cirka 8 hektar mark.

*– Det var två ganska omfattande bränder, men vi har dem under kontroll nu, säger insatsledare vid räddningstjänsten i Sveg. Han belyser också att det är viktigt att allmänheten vidtar försiktighet.*

*– Trots att det är september nu så är det fortfarande varmt och torrt ute. Allmänheten måste vara försiktig vid grillning och eldning i naturen.*

#### **3.3.4. Stor skogsbrand startar, publicerad den 18 oktober**

En större skogsbrand rasar sedan i morse i trakterna kring Sveg i södra Norrland. Brandmän från flera räddningstjänster har kallats in, tillsammans med hemvärnet och frivilliga. Också tre helikoptrar finns på plats för att bekämpa, men framför allt, begränsa branden som i nuläget omfattar 250 hektar.

*- Vi har ännu inte branden under kontroll men ett hundratal brandmän och frivilliga kämpar med släckningsarbetet. Än så länge hotas ingen bebyggelse och inga evakueringar behöver göras, säger Kenth Jirpu, insatsledare vid räddningstjänsten i Jämtland.*

Orsaken till branden är oklar, men det har länge varit torrt i skog och mark.

#### **3.3.5. Skogsbranden sprider sig, presenterades den 18 oktober**

Den omfattande skogsbrand som i fredags startade utanför Sveg härjar fortfarande och räddningstjänsten har ännu inte lyckats få branden under kontroll. Hårda vindar har gjort att branden sprids snabbare än väntat och nu hotas stora områden och dessutom anläggningar viktiga för både el- och vattenförsörjning. En 400 kilovoltsledning har fränkopplats för att möjliggöra för brandbekämpning. Till följd av begränsade möjligheter till eldistribution från utland kan ett ansträngt effektläge i Sverige uppstå om bränder skulle slå ut ytterligare anläggningsdelar i stamnätet.

Myndigheten för samhällsskydd och beredskap (MSB) kallade till nationell samverkanskonferens klockan 10.00 till följd av det allvarliga läget.

Länsstyrelserna i Stockholm, Skåne och Västra Götaland kallade till regionala samverkanskonferenser för att informera om situationen. Dessa genomfördes klockan 13.30.

## 4. Analys av den kunskapshöjande fasen

---

Under den kunskapshöjande fasen fick deltagarna ta del av filmerna på webben och utifrån dem diskutera ett antal frågeställningar. Svaren på frågorna skickades i en del fall in till övningsledningen. Utifrån det materialet kan vi presentera några av frågorna och svaren.

### 4.1. Vilka fördelar innebär styrel för er organisation?

- Förberedelse
- Rutiner
- Ökad medvetenhet om styrel och samhällsviktig verksamhet
- Förberedd prioritering
- Helhetstänk
- Ökad förståelse
- Tydliga planeringsförutsättningar
- Möjlighet att informera i förväg
- Att får vara med och påverka
- Synliggöra sårbarheter
- Systematisk identifiering av Samhällsviktig verksamhet
- Möjlighet till redundans ses över
- Stöd i RSA
- Stöd i framtida investeringsplaner
- Möjligt att begränsa skadeeffekten

### 4.2. Vilka upplever ni som de främsta riskerna före, under och efter?

#### Före

- Få organisationen på plats (elbolag)
- Hinna kalla samman under 15 min
- Miss i planering
- Missade beroenden, ökade beroenden, koll på beroenden
- Fel i underlag
- Medborgarnas ifrågasättande av prioriteringar
- Bild över helheten
- Definiera användare
- Privata aktörer
- Få tid att arbeta med frågorna i vardagen
- Avsaknad av kontinuitetshantering/planering
- Upprätthålla intresse för styrel
- Avtalsskrivning
- Hur blev det egentligen?
- Att inte råda över prioriteringen i slutändan
- Kontinuitet i underlaget
- Ordergången – säkerheten kring detta

- Förklara logiken för medborgaren

#### **Under**

- Kommunikation
- Rotation av avbrott
- Kommunikation med allmänhet och övriga aktörer när ordinarie kanaler inte fungerar
- Förberedelse på värsta scenario
- Fel i handhavandet/omkopplingar
- Fel i reservkraften
- Samverkan med andra
- Om omkopplingen få oväntade konsekvenser
- Håller planeringen?
- Lugna enskilda
- Tydliggöra larmvägar
- Intern organisation
- Tidspress kan ställa till problem
- samordning av entreprenörer
- Hålla konsekvenserna nere

#### **Efter**

- Kommunikation till allmänhet och övriga aktörer
- Långsam återinkoppling
- Överbelastning på systemet
- Felaktiga uppstartsrutiner
- Återstart av olika system (el, tele, IT)
- Beskriva effekter
- Hantera vite/stämningar från privata aktörer
- Lärande och erfarenhetsutbyte
- Genomföra åtgärder för att minska sårbarheter
- Arbeta i kapp
- Utvärdera
- Bristande kunskaper om återgångsfasen
- Ersättningskrav
- Efterarbete med att återställa verksamheter

### **4.3. Hur kan er organisation förebygga ovan nämnda utmaningar/risker?**

- Utbildning
- Övning
- mer resurser
- fastställa rutiner och planer
- Reservkraft
- Rakel
- Begränsa snarare än att förebygga
- Årlig revision
- Övergripande kontinuitetshantering

## 5. Analys av övningsfasen

---

Övningsfasen har utvärderats och analyserats utifrån respektive delmål. Redovisningen är indelad i nio delar efter de olika delmålen.

### 5.1. Ökad förståelse för och kunskap om manuell förbrukningsfrånkoppling (delmål 1)

Utifrån mät punkt ett studerades om deltagarna diskuterade manuell förbrukningsfrånkoppling (MFK) och dokumenterade möjliga orsaker till detta.

Vi såg att delar av deltagarna diskuterade detta i sin helhet. Vanligast var att fokusera på orsakerna till åtgärden. Vi såg även att de flesta under kunskapsfasen hade tillgodogjort sig information om vad MFK är och möjliga orsaker. Diskussionerna under dagen indikerar dock att själva övningsdagen gav ytterligare kunskaper om MFK och möjliga orsaker.

Utifrån mät punkt 2 studerades om deltagarna diskuterade den egna organisationens agerande vid en MFK.

Fokus i diskussionerna låg på larmvägar från de lokala elnätsföretagen vilket initialt upplevdes som otydliga men det klarnade efterhand. Redan i detta läge diskuteras vikten av att få tidig information om vilka områden som släckts för att kunna veta vilka och informera drabbade verksamheter.

Diskussionerna i de organisationsvisa grupperingarna var mer av de bekräftande slaget då de diskuterade att de mest prioriterade delarna av organisationen eller verksamheten måste försäkra sig om att egen reservkraft verkligen fungerar. Deltagarna har tydligt ökad förståelse och kunskap om vad en MFK innebär och motivet till varför Svenska Kraftnät kan bli tvungna att beordra MFK och konsekvenserna om samhället inte sparar på elen i tid.

### 5.2. Ökad förståelse för och kunskap om nödvändiga informations- och kommunikationsvägar vid förbrukningsfrånkoppling (delmål 2)

Under mät punkt 1 studerades om deltagarna diskuterade informationsvägar vid en MFK och om eventuella oklarheter har identifierats och dokumenterats.

Aktörerna var mycket engagerade i diskussionerna angående informationsvägar och ur ett utvärderingsperspektiv var detta ämne det som diskuterades mest under både grupparbetena och i samband med redovisningar och gemensamma diskussioner. Utifrån dessa diskussioner kan några slutsatser dras som presenteras nedan.

- Klara och tydliga anvisningar avseende informationsvägar mellan regionnätsföretagen och de lokala elnätsföretagen behöver utvecklas.
- Vilka kommunikationsvägar som skall användas inom kommun och landsting behöver tydliggöras
- Informationen till allmänheten om det rådande läget och vad de kan göra för att få sjukvård behöver tydliggöras.

- Larmvägar inom egen organisation ur ett generellt perspektiv behöver tydliggöras.
- Information till allmänheten – vilka kommunikationsvägar som ska användas behöver tydliggöras.
- Hur skall vi kommunicera utan El, Tele, IT? Detta behöver utvecklas.

### **5.3. Ökad förmåga att hantera samhällseffekter och andra konsekvenser av förbrukningsfrånkoppling (delmål 3)**

Under mätpunkt1 studerade vi om deltagarna diskuterade troliga samhällseffekter och andra konsekvenser vid en MFK.

Utvärderarna angav att deltagarna tidigt såg problemen avseende telekommunikation då trygghetslarm, vård i hemmet, IT kommer att störas tidigt. Det blev också tydligt att det blir svårt inledningsvis få en lägebild avseende omfattningen.

Effekterna diskuterades i stor utsträckning men det mesta handlade om hur de enskilda aktörerna skulle organisera sig. Exempelvis diskuterade sjukvården en hel del om hur samverkan mellan enheter inom sjukvården och kommunernas olika omsorgsenheter skulle fungera.

Under mätpunkt 2 studerades om och hur deltagarna diskuterade hanteringen av samhällseffekterna.

Kommunerna diskuterade utifrån perspektivet att initialt ses elbortfallet som ett vanligt problem och inte föranleder några akuta konsekvenser förutom avancerad sjukvård i hemmet.

Det diskuterades även vem som tar det övergripande ansvaret för effekterna, elbolagen eller kommunen. Kommunerna planerade tidigt för ”trygghetspunkter” dit allmänheten kan bege sig när kommunikationsmöjligheter via radio etcetera fallerar.

Informationshanteringen lyftes tidigt i ”länsstyrelse-kommun-gruppen”. De såg att medias roll blir väldigt tydlig här då de snabbt vill ha svar på ”var” och ”hur länge”. Att etablera upplysningsfunktion med 113 13 diskuterades tidigt. Att den pedagogiska utmaningen blir stor framstod tydligt.

### **5.4. Ökad förmåga att hantera omedelbara åtgärder och aktivera kontinuitetslösningar (delmål 4)**

Under mätpunkt 1 studerades om deltagarna diskuterade omedelbara åtgärder vid en förbrukningsfrånkoppling.

Aktivering av krisledningsorganisationerna i ett tidigt skede diskuterades hos Länsstyrelserna och kommunerna. Elbolagen såg sig ha tydliga och inarbetade rutiner för omedelbara åtgärder i samband med olika händelser/störningar som vid en förbrukningsfrånkoppling eller annat elavbrott. Dock observerades regionsvisa skillnader då en av utvärderarna observerat att nätbolag som matas från Fortum och Vattenfall var oklara om hur en och på vilket sätt ett krisläge ska hanteras.

Under mätpunkt 2 studeras om deltagarna diskuterat möjliga kontinuitetslösningar/reservlösningar samt hur dessa ska aktiveras.



Beträffande kontinuitetslösningar var det svårt att få entydig kunskap om hur detaljerad kontinuitetsplanering som aktörerna gjort. Det diskuterades att många samhällsviktiga aktörer redan har anskaffat reservkraft, men om de provar utrustningen och utbildar och övar personal i tillräcklig omfattning vet vi inte. Även vikten av tillgång till drivmedel diskuterades.

Landstingen belyste avsaknaden/brister av kontinuitetslösningar/reservlösningar. De diskuterade reservlösningar men var oklara hur dessa aktiverades. Fokus i diskussionerna låg kring reservkraft men var dessa fanns och dessa är fördelade mellan kommunerna framstod som oklart.

Länsstyrelser och kommunerna såg att de hade väl etablerade kontaktvägar med elbolagen. De har etablerade planer att igångsätta manuella rutiner för bland annat Rakel. Det finns personalplaneringsrutiner och planer för detta. De flesta har kriskommunikationsplaner och planer för tidig test av reservutrustning.

## **5.5. Ökad förmåga att hantera drabbade verksamheter, social oro och upplevd orättvisa (delmål 5)de**

Under mät punkt 1 studerade om deltagarna diskuterade hantering av drabbade verksamheter som information och direkta åtgärder.

I gruppen för kommunikatörer syntes en god förståelse för denna fråga, dess målgrupper och informationens betydelse. Kommunerna såg behovet av informationshanteringen som den mest primära åtgärden. Vikten av att detta hanterades ur ett nationellt, regionalt och lokalt perspektiv. Landstingen diskuterade detta men utvärderarna upplevde att gruppen diskuterade mer de direkta fysiska åtgärderna.

Flertalet av de övade diskuterade vikten av att tidigt och återkommande under händelsen ge samordnad information till berörda aktörer/medborgare i samhället via bland annat media om vad som händer och hur länge situationen kvarstår. Alternativa lösningar för informationsspridning diskuterades såsom /”flygblad” i varuhus, vårdinrättningar, offentliga lokaler, etcetera. Deltagarna diskuterade en ökad risk för social oro. Framför allt identifierades denna risk i ”storstad” (de tar för givet att el ska finnas) och något mindre i ”landsbygd” (är medvetna/förberedda på periodvis utebliven elleverans).

Ett annat diskussionsämne var att media har ett informationsövertag och detta kräver en förberedelse i form av att kunna lämna svar på ”var” och ”hur länge”. Deltagarna talade även om de basala behov som allmänheten har men också deras egen förmåga att ta eget ansvar, bara de får information.

Deltagarna diskuterade även vikten av tidig information till kritiska och känsliga industrier.

Under mät punkt 2 studerades om deltagarna diskuterat kanaler för information till allmänhet och media.

Deltagarna diskuterade vägar och kanaler för information i stor utsträckning. Ett exempel är på informationsväg är radion. Till exempel P4 som är ett viktigt medium, men en del ansåg också enkla plakat ute i verksamheterna var viktiga då folk kanske inte hade el ens till radio. Det behövs plakat på ytterdörren till det stängda sjukhuset med info om vart de kan åka istället.

Under mätpunkt 3 studerades om deltagarna har diskuterat eventuella budskap (kopplade till social oro och upplevd orättvisa) till allmänhet och media.

Budskap och utformningen av dessa diskuterades marginellt förutom vikten av den är tydlig och lättförståelig.

## **5.6. Ökad förmåga att prioritera resurser (delmål 6)**

Under mätpunkt 1 studerades behov av resurser för att hantera samhällskonsekvenser.

Inom denna mätpunkt fördes generella diskussioner om att prioriteringar bör ske regionalt av länsstyrelsen, men oklart hur lokala och regionala prioriteringar koordineras kring behov av resurser.

Inom kommunerna diskuterades mest behovet av information. Några kommuner diskuterade även hur de på bästa sätt kunde utnyttja tillgängliga reservkraftaggregat.

Andra såg vikten av att upprätthålla god samverkan inklusive resursfördelning samt upprätta en gemensam handlings-/fördelningsplan utifrån en RSA grundad på sannolikhet och konsekvenser.

Elnätsföretagen efterlyste bättre kommunikationssystem. Flera nätbolag har inte Rakel eftersom de tycker att det är för dyrt.

Landstinget diskuterade prioriteringsåtgärder flitigt angående optimering av sjukhusens verksamheter och att säkerställa personalförsörjning till bland annat trygghetslarm och att göra övergripande strategiska bedömningar.

Under mätpunkt 2 studerades prioritering av resurser.

Polisen gjorde här en tydlig lista över prioriterade åtgärder som att upprätthålla lag och ordning, skydda samhället i sin helhet genom att säkerställa stora ekonomiska intressen och framtida resurser. Övriga prioriteringar var att säkerställa;

- Ökad bevakning av tidigare fastställda utsatta objekt som varuhus, industrier, samhällsservice med mera utifrån prioritering av resurser beträffande personal och materiel.
- Sjukvård, räddningstjänst, polis med mera utifrån prioritering av resurser beträffande personal och materiel.
- Transportmedel/kollektivtrafik/logistik för framför allt samhällsviktiga personella resurser för att få en uthållighet. Till exempel ersätta tåg/spårvagn med bussar.
- Mental/fysisk hälsa hos framförallt ensamboende äldre och personer med funktionsnedsättning genom i första hand hembesök. Särskilt viktigt i glesbyggd.

Landstinget talade även om vikten att tidigt kontakta transportörer och se till att lokaltrafiken fungerar så långt det är möjligt.

## **5.7. Ökad förmåga att samverka inom krisberedskapssystemet (delmål 7)**

Under mätpunkt 1 studerades om deltagarna har diskuterat med vilka aktörer samverkan bör ske vid en förbrukningsfrånkoppling.

Landstinget ansåg att det finns en klar bild av vilka de ska samverka med regionalt. Samverkansfrågorna var det som tillsammans med informationsfrågorna blev mest belysta under övningen. Deltagarna var väl medvetna om vilka aktörer de behöver samverka med. Gruppen "Ledning" diskuterade fram en regional åtgärdsplan som skulle spridas till alla berörda.

Under mätpunkt 2 studerades om deltagarna arbetat med och tagit fram en ett förslag till innehåll i en regional åtgärdsplan. De flesta såg att det är viktigt att det finns en handlings-/fördelningsplan mellan berörda aktörer där en god samverkan och resursfördelning upprätthålls.

Under detta pass diskuterades flera olika typer av åtgärder:

- Säkerställa "snabba" ledningsnivåer för att minimera skador för samhället.
- Förbereda att kalla in extra personal då manuella funktioner, omfattande rutiner och ökat behov av resurser, förväntas att öka samtidigt som ordinarie personal troligen inte kan ta sig till arbetet beroende på störningar i kollektivtrafiken.
- Säkerställa kontinuerlig ledningsfunktion med god samverkan internt och externt.

Ur ett ledningsperspektiv så diskuterades vilka delar som bör vara i fokus för gemensamma inriktningsbeslut.

- Information till allmänheten
- Samordna en gemensam informationsstrategi
- Ordning och säkerhet
- Livsmedel och vatten
- Vård och omsorg
- Vatten, avlopp och värme

## **5.8. Förmåga att skapa samlad regional lägesbild (delmål 8)**

Under mätpunkt 1 studerades om deltagarna har diskuterat behovet av en samlad regional lägesbild.

Kommunerna lyfter fram behovet av en samlad regional lägesbild. De ser länsstyrelsen som en naturlig samordnare. En regional företeelse i stockholmsregionen "Samverkansfunktionen Stockholmsregionen" nämns genomgående som ett tema.

Landstinget såg att alla var klara över behovet och vilka aktörer som bör delta för att utarbeta regional lägesbild. Däremot gick de inte in i detaljer om innehållet.

Länsstyrelserna såg att behovet av en samlad regional lägesbild var tydlig för samtliga deltagare i gruppen "Ledning".

Under mätpunkt 2 studerades om deltagarna diskuterat vilka aktörer som bör delta i upprättandet av en regional lägesbild.

Stockholmsregionen talade om att Samverkansfunktion Stockholmregionen som den generella grupp som de samlar med utifrån händelsen engagerade aktörer. Motsvarande konstellationer finns i både Skåne och Västra Götaland.

Under mätpunkt 3 studerades om deltagarna tagit fram förslag till innehåll i en regional lägesbild.

Alla deltagare ansåg att vid elstörningar knyter de givetvis till sig representanter från elbranschen. Alla län hade övergripande samma tankar såsom att det är viktigt att tillsammans skapa ett forum för en realistisk och för samhället avgörande lägesbild för att kunna tydliggöra varandras behov, kompetens och resurser. Därmed skapas en gemensam uthållighet och samhällets skador minskas.

Flera aktörer diskuterade och kom fram till att en av de viktigaste sakerna att tänka på under en sådan händelse är att upprätta en samlad lägesbild. Hur ser det ut i respektive verksamhet, hur ser personalplaneringen ut, vilka prioriterade förflyttningar planeras. Det övergripande syftet är att arbeta med att optimera verksamheten med de mest nödvändiga åtgärderna.

## **5.9. Ökad förmåga att samverka mellan privata och offentliga aktörer (delmål 9)**

Under mätpunkt 1 studerades om deltagarna har diskuterat vilka privata aktörer som bör involveras i framtagandet av regionala handlings- och åtgärdsplaner.

Utvärderarna konstaterar att under denna punkt finns det utrymme för utveckling. Generellt sett tycks det finns dålig kunskap bland deltagarna vilka de privata aktörerna är, vilka beroende förhållanden som finns och hur kontakt- samt informationsvägarna ser ut mellan offentliga och privata aktörer. Ur det kommunala perspektivet nämns inte de privata aktörerna i särskilt hög grad.

Länsstyrelsen har i viss mån inarbetade nätverk med både privata o offentliga aktörer och dessa nätverk är stabila, frågan är på vilket sätt och om det behöver utvidgas i det sådant här läge.

Samverkan mellan elnätbolagen (privat aktör) och offentlig aktör har diskuterats mellan aktörerna. Även känsliga elkunder har berörts (till exempel processindustrier) Deltagarna kom under diskussionerna in på vilka privata aktörer som de måste samverka med och hur denna samverkan ska ske.

Den privat-offentliga samverkan kan utvecklas genom tätare kontinuerliga kontakter mellan kommunerna och berörda elnätsföretag. Viktigt att kontaktvägarna tydliggörs för att snabbt och enkelt kunna etablera kontakt och samband vid en fränkopplingssituation.

Deltagarna diskuterar vilken ”krisaktör” som tar ansvaret för till exempel livsmedelsbutiker och medborgarnas möjlighet att förbättra sin uthållighet och därmed minska social oro.

Vikten av att säkerställa en snabb och tydlig kommunikation för att fastställa en gemensam lägesbild samt tydliggöra eventuella konsekvenser samt varandras behov, kompetens och resurser är ytterligare en fråga som diskuteras.

Under mätpunkt 2 studeras om deltagarna har diskuterat hur samverkan med privata aktörer ska ske.

Deltagarna kommer fram till behovet av att planera för samt genomföra ”manuella” och mer personal-/resurskrävande samverkans-kontakter. Att upprätta en handlings-/samverkansplan?

I diskussionerna behandlades även det etablerade informationsnätverk ”Elsamverkan” som finns och som informerar även via sociala medier. Även här diskuterades övningsbehov för att fortsätta utveckla samverkan.

## 5.10. Övriga observationer

Övriga observationer som utvärderarna lämnade var att:

Alla är motiverade och ser behovet av samverkan, vilket gav mycket bra diskussioner. Alla rutiner avseende information och verktyg finns inte på plats men det kanske är lättare än det omvända, det vill säga att ha rutiner och verktyg på plats men varken motivation eller ambition att samverka.

I huvudsak fokuserades observationerna utifrån det givna kompetensområdet (t.ex. kommunala perspektivet) och när övningen gick från att initialt samla kommuner i grupper till att under övningens gång blanda grupper tvärfunktionellt blev det som observatör svårt att följa och fokusera på kommunen som utvärderingsobjekt.

Under dagen upplevde en utvärderare det som att en kunskap växte fram i form av att 25 procent bortkoppling inte kommer att utgöra något större problem. Den stora utmaningen blir att förklara varför vissa aktörer kommer att få ström och andra inte.

Återkommande frågor/problematik var behovet av att förtydliga ansvar och roller och frågor som ”vem gör vad” diskuterades flitigt.

Det upplevdes under övningen finnas en otydlighet kring vad MFK innebär/betyder för till exempel elnätsbolaget och respektive kommun.

Enligt observationer under dagen finns ett behov av fortsatta övningar och diskussioner på lokal och regional nivå inte minst mellan kommunerna och elbolaget. Övningarna kan vara en fortsättning på El Prio och skulle kunna genomföras som enklare bordsövningar under några timmar och utan alltför stora förberedelser. Det är betydelsefullt att etablera nätverk som underlättar samverkan i ett akut läge.

Det står klart att ett krav är att förbindelsen och kommunikationen mellan olika aktörer fungerar för att samverkan ska fungera. Därför är det önskvärt att fler aktörer skaffar Rakel.

Deltagarna hade genomgående en god samverkan, lyssnade på varandra och lockade varandra att tänka utanför egen organisation. Genomgående fanns en insikt om att det är viktigt att skapa och underhålla en god samverkan genom att visa öppenhet gentemot andra.

Deltagarna visade ett stort engagemang genom att acceptera situationen och dess förutsättningar men använde dessa till att visualisera värsta tänkbara och otänkbara följder. Deltagarna hördes tänka igenom eventuella konsekvenser av ett beslut/uteblivet beslut.

Övriga reflektioner som belysts under övningsdagen

- Varför det tar så lång tid att koppla till strömmen i enlighet med Styrel?

- Konsekvenser som uppstår om inte en MFK inte genomförs. Detta får påverkan och spridningseffekter både nationellt och internationellt perspektiv.
- Hur elektroniska kommunikationer påverkas och hur lång tid vi har på oss innan telekommunikationerna faller.
- De informationsutmaningar systemet står inför är en svår pedagogisk uppgift vid exempelvis information till allmänheten.

## 6. Analys av återgångsfasen

---

Återgångsfasen genomfördes länsvis veckan efter övningen. I detta avsnitt beskriver respektive länsstyrelse diskussionerna vid återgångskonferenserna.

### 6.1. Återgångsfasen i Stockholms län

#### 6.1.1. *Beskrivning av vad som hänt och vad ser vi som viktigt i återgångsfasen?*

##### **Kommuner**

De har informerat, framför allt på webben och via övriga ordinarie kanaler som kontaktcenter och medborgarkontor, stockholmarna om när verksamheterna återgår till ordinarie funktion och vart de ska vända sig om de har frågor eller känner fortsatt oro. I detta läge är "allt fungerar som vanligt" en viktig information. Vi har rapporterat till media kring vilka åtgärder som vidtagits under hela händelseförloppet och vilka lärdomar vi drar för framtiden.

De lade ut grundinformation om att strömmen kan försvinna enligt MFK och att fördelningen av elektricitet sker utifrån tidigare uppgjorda prioriteringar. En anledning till att det är viktigt är att förklara hur prioriteringen sker var att undvika att någon känner sig orättvist behandlad eller bortprioriterad.

Internt så återkopplades till medarbetare som på olika sätt varit extra engagerade och involverade i arbetet med att hantera händelsen. Ett tack för väl utfört arbete då många ansträngde sig utöver det vanliga för att få saker och ting att fungera för stockholmarna.

##### **Elnätsbolag**

Generellt för deras del vid återgången handlar det om att påbörja spänningssättningen till de kunder och anläggningar som varit fränkopplade. Viktigt för Vattenfall är att hålla koll på belastningen så att inte nätet blir överbelastat då mycket förbrukning kopplas in samtidigt. Detta är mycket temperatur- och väderberoende. Här behöver Vattenfall som regionnätsägare också ha kontakter med de lokalnätsägare som är anslutna till vårt regionnät.

Information till kunderna är viktigt i detta skede. Dels att påbörja en återgång till normalläge, men också en uppmaning att inte lasta på nätet för mycket. Det vill säga att ta det lite lugnt med att dra på elvärmen, sätta på ugnen eller andra energislukande apparater. Detta tills läget stabiliserats. Här behövs också hjälp från central nivå med denna information.

#### 6.1.2. *Viktigt att belysa och utvecklingsområden att titta närmare på?*

##### **Kommuner**

- De redovisade tankar kring egna åtgärdsplaner.
- De såg ett behov av att se över prioriteringen enligt Styrel,
- Öka förmågan till samverkan och planering med sitt lokala elbolag.
- Resonerade kring vikten av att öka informationsinsatsen till medborgarna och höja sitt egna medvetande om beredskap.
- Utveckla samarbetet med näringslivet

- Se över beredskapen avseende reservkraft.
- Redovisade även behov av att skapa rutiner avseende informationsarbetet där de kommer att använda sin kriswebb och egna kontaktcenter och gå ut med information och även via media.
- Internt gäller att förbättra egen förmåga avseende kommunikation ut till medborgarna och bestämma vilka avdelningar och personer som ska se till att det här blir åtgärdat nu.
- Det finns fortfarande en oklarhet hur en verklig återgång efter en manuell förbrukningsfrånkoppling skulle se ut.
- Den största identifierade utmaningen kommunikationen med medborgarna.
- Det är viktigt att prioritera samverkan internt i kommunen och framför allt avseende kommunikation, de måste vara där medborgarna är så snabbt som möjligt.
- De måste också ha en tidig kontakt med elbolagen och utifrån egna prioriteringar behöver de också få en snabb bild av hur konsekvensen blir vid bortfall av el vid olika procentsatser, exempelvis om det handlar om 25 procent eller 50 procent bortfall.

### **Länsstyrelsen**

Vad gäller möjligheter att förbättra samverkan på regional nivå finns följande förslag:

- Kommunikationssamverkan på regional nivå kan bli bättre. Självklart gäller ordinarie system för samverkan, men det finns vissa luckor när det gäller kommunikation (eventuella gemensamma budskap, viss ansvarsfördelning etcetera).
- Kommunerna ansåg att de har några gemensamma budskap på ett övergripande plan men de flesta frågor som dyker upp hos dem är troligen väldigt lokala.
- Det skulle gagna effektiviteten om vi gemensamt hanterar kommunikation på andra språk än svenska. Länsstyrelsen har en viktig roll som nav för gemensamt arbete, till exempel när det gäller information på finska. Länsstyrelsen är förvaltningsområde för finska, vilket gör att de har lagkrav på sig att ha väsentlig information tillgänglig på finska.

### **Elnätsbolag**

När det gäller övningen så tyckte elbolaget att den var bra:

- Det visade sig att det fortfarande finns ett stort informationsbehov om vad en förbrukningsfrånkoppling är samt hur den hanteras. Aktörerna kom nog till övningen med lite olika förespeglningar om hur det hela fungerar. Efter dagen tror jag att vi i någon mån har bättre förståelse för varandras problem.
- Det finns inom elbranschen behov av att klargöra ordervägarna, inte minst mellan region- och lokalnätsägare. Svenska Kraftnät spelar här en viktig roll eftersom de står som ansvariga för upplägget.

### **Landstinget**

Landstinget berättade att det var väldigt nyttigt för Landstinget att vara med på den här övningen. De viktigaste lärdomarna var att:

- Informationshanteringen inte får glömmas bort bland all annan hantering.



- De har även i detta ett stort samverkansbehov med kommunerna bland annat i frågor om var medborgare kan få sjukvård om vissa vårdcentraler inte är öppna.
- De tryckte på ökat samverkansarbete avseende informationsdelning och samordning av detta.
- Även informationshanteringen när det gäller återgången, när elen släpps på igen är viktigt att samordna.
- Viktigt att beakta hur avtalshanteringen med exempelvis entreprenörer går till avseende kontinuitetsplaner.
- De upplevde att det var en aha-upplevelse att tänka i dessa banor med 25 procents elbortfall. De instämde i att scenariot var lagom svårt och att de fick tid att tänka. Landstinget hade under övningen även tagit med personer som vanligtvis inte igår i grupperingar som dessa vilket var väldigt nyttigt.

## 6.2. Återgångsfasen i Västra Götalands län

### 6.2.1. *Beskrivning av vad som hänt och vad ser vi som viktigt i återgångsfasen?*

#### **Elbolagen**

I första hand handlar det om att spänningssätta de spänningslösa kunderna. Det kan vara svårt att koppla till, detta är årstidsberoende. Detta innebär också ett samarbete med lokalnätsbolagen. Lokalnäten instämmer och lägger till betydelsen av att informera allmänheten, de kan behöva viss hjälp av allmänheten. Fokus är att snabbast möjligast hamna i normalt driftläge.

#### **Landstinget**

Försöker komma ifatt eftersom verksamheterna har blivit olika drabbade.

Mycket har blivit inställt så att köerna ökar. Kollektivtrafiken försöker återgå till normaldrift så snart som möjligt enligt sina egna prioriteringar. Fastighetsbolaget säger att efter glappet mellan MFK och styrelletillkoppling så stängs reservkraften ner. Sen är information viktigt till deras kunder så att de vet att normalt inträtt.

#### **Länsstyrelsen**

Arbetar med informationsspridning och lägesbild. Analysarbete pågår. Så småningom arbetar vi säkert fram ett förbättringsförslag.

### 6.2.2. *Viktigt att belysa och utvecklingsområden att titta närmare på?*

Övningen var nyttig och bra. Den visar på ett tydligt sätt att utbildning och övning behövs. Det saknas kunskap, detta visade övningen tydligt. Vi kan vår egen verksamhet och alla har sin egen bild över hur det här kommer att fungera. Men det gäller att förstå varandra och skapa en gemensam bild.

Det finns saker att arbeta vidare med. Exempelvis behovet av att rotera bortkopplingen vid ett längre avbrott, det kan finnas behov av att branschen samordnar sig och ha en gemensam inriktning. Vattenfall påminner om att roterande bortkoppling också kan försvåra arbetet när andra planer satts i verket.

## 6.3. Återgångsfasen i Skåne län

### 6.3.1. *Beskrivning av vad som hänt och vad ser vi som viktigt i återgångsfasen?*

#### **Kommun**

Har ej diskuterat frågan gällande återgångsskedet. Frågan kom upp under övningen. Har rutiner vid till exempel snöoväder att plocka hem vårdtagare som är kritiska och placera vid större äldreboenden, har även listor på vilket vårdbehov de har och rutiner för hur de kan tas hem.

#### **Landstinget**

Landstinget har gått tillbaka och fört en dialog med vården och kunderna och sett om det har fått effekt och återgångsrutiner för att gå till normalläge

Har stämt av hur det gått med underleverantörer, till exempel måltidsleverantörer.

Har sakta börjat avveckla krisledningsfunktionerna. Kontrollerat och följt gränssnittet mellan region och kommun (till exempel vård i hemmet). Regionala krisledningsorganisationen behöver någon extra avstämning med kommunerna och sedan successiv överlämning till normala rutiner

Bättre att gå lugnt fram, när händelser börjar stabilisera sig är det viktigt att få igång rutinerna. Viktigt för landstinget att fortsätta med informationsinsatser även i efterhand även om faran är över.

#### **Länsstyrelsen**

Håller fortsatt kontakt med aktörer genom regionala samverkanskonferenser. Hur har de arbetat? Vad har det varit för konsekvenser? Länsstyrelsen hade behållit stabben något dygn eller två efter händelsen för att bevaka länet och utvärderingen, för att sedan återgå till normalt arbete. Besöker även lokalregionala råd för tät kontakt med kommunerna och lokala elnätsföretag. Loggar också de händelser som sker.

### 6.3.2. *Viktigt att belysa och utvecklingsområden att titta närmare på?*

#### **Kommun**

Kommer att se över den planering de har i kommunen och vad det leder till. Till exempel:

- Revidera krisledning och planer.
- Måste se över informationshanteringen generellt och vissa delar måste in i kommunens planläggning.
- Översyn av prioriteringslistan behövs och se hur den kan förfinas.
- Informationsbiten diskuterades mycket under övningen. Hur ska informationen hanteras internt, externt och till allmänheten? Är en intressant fråga som måste lösas.

#### **Länsstyrelsen**

Länet har många bra kommunikationsvägar som är smorda, men det finns även utvecklingsområden till exempel kommunikationsbiten samt hur vi ska bygga nätverk. Behöver hitta ett stabilt och gemensamt sätt hur vi prioriterar.

Behöver ta med denna informationspunkt och bättre systematisera informationsarbetet i länets informatörsnätverk!

#### **Landstinget**

Utvärdera vad som fungerade som tänkt och inte. Till exempel:

- Reservkraft
- Hur påverkas det interna nätet? Sjukhusen, internt elnät, belastar det nätet eller inte?

## 7. Erfarenheter från övningen

---

I samband med återgångskonferenserna blev det också en del diskussioner kring övningens upplägg, metodik och scenario.

Övningen får ett högt betyg från flera av deltagarna. Den anses varit väl organiserad och värdefullt att knyta kontakter inför framtiden. I det stora hela var det en bra övning och ett tillfälle att samordna information och andra frågor.

Den kritik som framförs handlar om att det saknas en gemensam åtgärdslista efter övningen.

### 7.1. Scenariot

Scenariot får mycket positiv feedback. Flera anser att det var bra att det var ”lagom” ansträngt och att det gav tid att diskutera aktörerna sinsemellan. Ofta blir det för dramatiskt. Scenariot upplevs också som realistiskt och att det skulle kunna hända. Dock uttrycker några övade att de skulle behövt mer information för återgångsfasen. Några kunde också tänka sig ett lite lägre tempo då det blev mycket arbete kring övningen

### 7.2. Kunskapsfasen

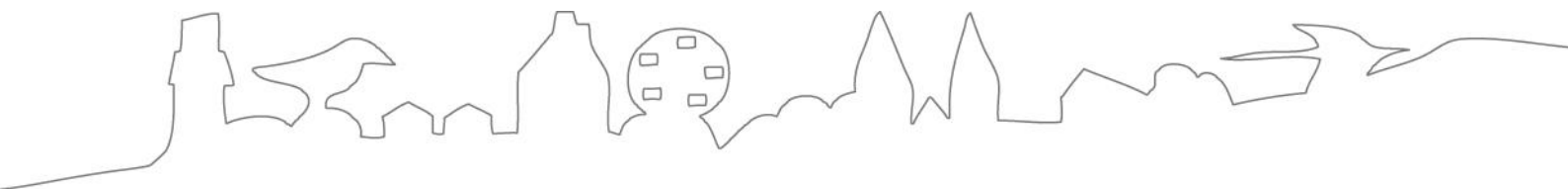
Kunskapsfasen fungerade väldigt bra och får mycket beröm. Den var allmänbildande och kunskaphöjande. Den var bra för den egna organisationen och det fortsatta arbetet och kunskapen inom organisationen. Flera önskar att filmerna ska finnas tillgängliga så att de kan användas som utbildningsmaterial.

### 7.3. Metodik

Några kommentarer kring övningsupplägget:

- Upplevde dock att det var kort om tid att diskutera frågeställningarna.
- El Prio-materialet behöver sparas så det är tillgängligt och kan användas vid utbildning internt inom den egna organisationen.
- Bra att vara samlande olika förvaltningar tillsammans än att sitta separat för diskussionerna och att vi lärde oss mycket om varandras verksamheter.
- Utmärkt övning, bra att sitta alla i samma sal och kunna fråga andra personer och få ny information och kunskap från föreläsningarna och föreläsare.
- Utmärkt att också webbövande var med.
- Negativt var att vi inte riktigt fick möjlighet att prata ihop oss vid bordet efter varje moment utan lappar hamnade på väggen. Har inte haft möjlighet prata ihop sig efter övningen, hur behåller vi frågeställningarna som uppkom vid bordet?
- Utvecklingsområden för framtida övningar: Ha datorer på bordet, eller en fast sekreterare vid varje bord alternativt kortare paus att prata ihop sig med sitt bord.
- Samverkanskonferensen inför övningen borde legat några dagar tidigare. Hann inte ge återkoppling till egna organisationen då flera var på resande fot.

- Intressant att få prova metodiken att öva på webben men för dem blev övningen väldigt utdragen då mycket av det som sades riktades direkt till de övade på plats vilket var oväsentligt för dem.
- Tiderna hölls inte heller då redan efter första kvarten var tidschemat spräckt.



**LÄNSSTYRELSEN**  
**VÄSTRA GÖTALANDS LÄN**