



LÄNSSTYRELSEN  
VÄSTRA GÖTALANDS LÄN

# Förvaltningsplan för varg, lodjur och kungsörn 2015-2019



Rapportnr: 2014:56

ISSN: 1403-168X

Rapportansvarig: Anita Bergstedt

Foto: Varg, Mia Bisther. Kungsörn och lodjur med två ungar, Kent-Åke Gustavsson.

Utgivare: Länsstyrelsen i Västra Götalands län, naturvårdsenheten

Rapporten finns som pdf på [www.lansstyrelsen.se/vastragotaland](http://www.lansstyrelsen.se/vastragotaland) under Publikationer/Rapporter.

## Innehållsförteckning

<b>Sammanfattning</b> .....	<b>4</b>
<b>1. Inledning</b> .....	<b>5</b>
<b>2. Lagstiftning och nationella mål</b> .....	<b>6</b>
2.1. Internationella direktiv .....	6
2.2. Nationella mål .....	7
2.3. Regional förvaltning .....	8
<b>3. Underlag och förutsättningar</b> .....	<b>9</b>
3.1. Status för rovdjurspopulationerna .....	9
3.2. Viltskador .....	13
3.3. Rovdjurens påverkan på annat vilt .....	14
3.4. Påverkan på människors livskvalitet.....	16
3.5. Rovdjursturism .....	17
3.6. Illegal jakt .....	17
3.7. § 28.....	17
<b>4. Mål och förvaltning</b> .....	<b>18</b>
4.1. Mål för rovdjurspopulationerna .....	18
4.1.1. Varg .....	19
4.1.2. Lodjur .....	19
4.1.3. Kungsörn .....	20
4.2. Förvaltningsåtgärder .....	20
4.2.1. Beståndsövervakning.....	20
4.2.2. Information och kommunikation.....	21
4.2.3. Populationsreglerande jakt .....	22
4.3. Åtgärder för att förenkla för tamdjurshållning och att ta socioekonomisk hänsyn .....	22
4.3.1. Skadeförebyggande åtgärder.....	22
4.3.2. Ersättning för rovdjursangripna tamdjur och hundar.....	22
4.3.3. Skyddsjakt .....	23
4.4. Förebygga illegal jakt .....	23
4.5. Förvaltning och uppföljning av åtgärder.....	23
<b>5. Referenser</b> .....	<b>24</b>

## Sammanfattning

---

Denna förvaltningsplan har utarbetats av Länsstyrelsen och Viltförvaltningsdelegationens arbetsgrupp. Planen har varit på remiss under juni och juli 2014 till myndigheter och berörda intresseorganisationer i länet. Planen har godkänts av Viltförvaltningsdelegationen den 16 september 2014.

Förvaltningsplanen ska uppdateras varje år efter en utvärdering som syftar till att stämna av om uppsatta mål uppnåtts eller om någon förvaltningsstrategi bör justeras.

Länets målsättning är att vi ska ha minst två årliga vargföryngringar. Förvaltningen ska syfta till att hålla tre vargföryngringar årligen i länet. Naturvårdsverket har beslutat att det i Mellersta rovdjursförvaltningsområdet ska ske minst 27 föryngringar av varg årligen, fördelat på områdets åtta län. För att uppnå totalt 27 föryngringar, föreslår Samverkansrådet för Mellersta rovdjursförvaltningsområdet att Naturvårdsverket beslutar att miniminivån för Västra Götalands län ska vara tre vargföryngringar. Viltförvaltningsdelegationen i Västra Götalands län vidhåller dock sin uppfattning, att miniminivån ska vara två vargföryngringar.

2014 kan vi egentligen inte sätta några mål för lodjurspopulationen, eftersom den fastställda inventeringsmetodiken inte gör det möjligt att kvalitetssäkra de lofamiljer vi hittar. Det blir därför svårt att sätta siffror, när vi inte vet vad de betyder i verkligheten. Naturvårdsverket har beslutat att det i Mellersta förvaltningsområdet ska ske minst 68 loföryngringar årligen, fördelat på de åtta länen. Samverkansrådet föreslår Naturvårdsverket att Västra Götalands miniminivå ska vara 12 föryngringar för att länen tillsammans ska uppnå 68. Viltförvaltningsdelegationen beslutade att 10 loföryngringar kan accepteras som miniminivå.

Vi ska aktivt underlätta för kungsörnshäckning i länet.

# 1. Inledning

---

Den 23 maj 2005 antog Länsstyrelsen i Västra Götalands län sin första regionala förvaltningsplan för stora rovdjur. Planen reviderades 2006 och gällde fram till årsskiftet 2010. Förvaltningen har förändrats med anledning av regeringspropositionen 2012/13:191 *En hållbar rovdjurspolitik*. Dessutom har rovdjursförekomsten förändrats betydligt i länet sedan den första planen skrevs. Därför behövs en ny regional förvaltningsplan som ska gälla från år 2015 till och med år 2019.

Enligt 7 § förordningen (2009:1263) om förvaltning av björn, varg, järv, lo och kungsörn ska Länsstyrelsen upprätta en regional rovdjursförvaltningsplan. Planen ska godkännas av länets viltförvaltningsdelegation. Förvaltningsplanen redogör bland annat för utbredning och täthet av varg, lo och kungsörn. Den ska även visa vilka områden som är direkt olämpliga för etablering av rovdjur. Förvaltningsplanen berör vilka problem som kan uppstå i länet när människor påverkas av de stora rovdjuren. Förvaltningsplanen fastslår även strategier, mål och åtgärder för rovdjursförvaltningen i Västra Götalands län under tidsperioden 2015-2019.

Under remisstiden har synpunkter på förslaget till förvaltningsplan kommit från Svenska Rovdjursföreningen, Jägareförbundet i Västra Götaland, Sten Wikenstedt på uppdrag av bland annat flera hundklubbar, Skaraborgs Fåravelsförening, Lantbrukarnas Riksförbund Västra Götaland, Länsstyrelsen Västmanland och Länsstyrelsen Dalarna. Synpunkterna har till stor del förts in i texten. I vissa fall har remissinstanserna motsatta synpunkter, varför alla synpunkter inte har kunnat tillgodoses. På en del punkter önskas mer detaljer och mer ingående redogörelser. Det är dock en medveten strategi från Länsstyrelsen att försöka hålla texten kort och lättläst.

Närvaron av de stora rovdjuren går sällan människor obemärkt förbi. Många känner oro och rädsla inför de konsekvenser som finns med att leva i områden med stationär förekomst av rovdjur. Det finns en känsla av att det är svårt att påverka den egna situationen. Samtidigt finns det många som är mycket positiva till de stora rovdjuren och anser att de har en självklar plats i den svenska faunan. De stora rovdjuren ses som en tillgång som berikar människors liv. Med en ökande rovdjurstam, vilket är fallet i Västra Götaland, uppstår konflikter kring de stora rovdjuren. Grupper som på ett direkt sätt kan komma att påverkas av rovdjuren är jägare, markägare och tamdjursägare. Ur den aspekten ska inte förvaltningsplanen enbart ses som en plan för den operativa förvaltningen utan även vara ett viktigt dokument för att skapa tydlighet och förutsägbarhet inom rovdjursförvaltningen. Planen ska göra förvaltningen öppen och bygga på dialog med berörda och andra intresserade.

## 2. Lagstiftning och nationella mål

---

Enligt regeringens proposition *En hållbar rovdjurspolitik* (2012/13:191) är det övergripande och långsiktiga målet att uppnå och bevara en gynnsam bevarandestatus för rovdjuren, samtidigt som tamdjurshållningen inte försvåras och att socioekonomisk hänsyn tas. De rovdjur som berörs i propositionen är björn, järv, lodjur, varg och kungsörn. Propositionen ligger till grund för den nya rovdjurspolitiken som innebär att förvaltningen ska ta hänsyn till såväl naturvårdsintressen som intressen från djurägare, jägare, markägare och andra berörda i områden med rovdjur. En trovärdig rovdjurspolitik måste ta hänsyn till människor som bor i områden med förekomst av stora rovdjur. De boende behöver ges större möjligheter att bli delaktiga i rovdjursförvaltningen. Ansvaret för att säkerställa de nationella målen för livskraftiga stammar ska tas nationellt. Ansvaret för förvaltningen sker regionalt med ett lokalt inflytande, till exempel via Viltförvaltningsdelegationen.

De stora rovdjuren ges ett starkt skydd både i nationell lagstiftning och i internationella regelverk.

### 2.1. Internationella direktiv

Både nationell och regional rovdjursförvaltning utgår från en rad internationella överenskommelser och bestämmelser. All förvaltning måste dessutom följa de nationella lagar och författningar som gäller och samtidigt beakta rådande konflikter och politiska aspekter.

Lodjur, varg och björn finns alla upptagna i EU:s Art- och habitatdirektiv (92/43/EEC), bilaga fyra. Bilaga fyra omfattar de arter som har ett gemensamt intresse ur ett EU-perspektiv och som dessutom kräver strikt skydd. Varg, järv och lodjur återfinns även i bilaga två, rörande djur och växtarter som kräver särskilda bevarandeområden. Kungsörnen omfattas av Fågeldirektivets (79/409/EEG) bilaga ett, tillsammans med andra arter vars livsmiljö ska bevaras för att säkerställa arternas överlevnad och fortplantning. För att bevara arternas livsmiljöer enligt direktivet, måste Sverige bland annat avsätta särskilda skyddsområden inom ramen för Natura 2000.

Samtliga arter omfattas även av Bernkonventionen. Huvudregeln i Bernkonventionen, Art- och habitatdirektivet och Fågeldirektivet är att björn, lo, järv, varg och kungsörn, liksom många andra arter, är fredade. Fredningen innebär att fångst och jakt enbart får ske med stöd av föreskrivna undantagsregler.

## 2.2. Nationella mål

Tisdagen den 10 december 2013 antog riksdagen propositionen *En hållbar rovdjurspolitik* (2012/13:191). Regeringen gör bedömningen att de svenska rovdjuren (varg, lodjur, björn, järv och kungsörn) redan har uppnått gynnsam bevarandestatus i enlighet med art- och habitatdirektivet. En aktiv förvaltning kan därmed genomföras utifrån de riktlinjer som EU-kommissionen tagit fram. Detta är riksdagens och regeringens beslut för de arter som finns i Västra Götalands län:

### Varg:

- referensvärdet för en gynnsam bevarandestatus i Sverige ska vara 170–270 individer,
- utbredningsområdet ska vara hela Sverige förutom den alpina regionen och Gotlands län,
- vargstammens koncentration minskas där den är som tätast,
- vargens förekomst i renkötselområdet ska begränsas till de områden där den gör minst skada, och
- vargens förekomst i län med fäbodbruk, intensiv fårskötsel eller skärgårdar i huvudsak ska begränsas till de områden där den gör minst skada.

Naturvårdsverkets fastställda referensvärde: 270 vargar

### Lodjur:

- referensvärdet för en gynnsam bevarandestatus i Sverige ska vara 700-1 000 individer,
- utbredningsområdet ska vara hela Sverige förutom Gotlands län.

Naturvårdsverkets fastställda referensvärde: 870 lodjur

### Kungsörn:

- referensvärdet för en gynnsam bevarandestatus i Sverige ska vara minst 150 registrerade häckande par, och
- utbredningsområdet ska vara hela Sverige.

En aktiv förvaltning av rovdjuren ska genomföras, genom att antalet rovdjur reduceras i de områden som i dagsläget har hög täthet av rovdjur. Genetiskt värdefulla vargar ska i möjligaste mån undantas från skydds jakt och annan jakt, oavsett om de reproducerar sig eller inte (Prop. 2012/13:191, kap 12, sid 72). Genom att regionalt besluta kring lämpliga åtgärder skapas förhoppningsvis ett starkare lokalt engagemang och delaktighet. Förvaltningsplanerna bör vara det centrala och regionala verktyget för en praktisk förvaltning och det adaptiva verktyget för att nå målen i rovdjurspolitiken.

### 2.3. Regional förvaltning

En regional förvaltning innebär att Länsstyrelserna har fått ansvar för förvaltningen av de stora rovdjuren.

Det finns tre förvaltningsområden för rovdjur som benämns norra, mellersta och södra. Renskötselområdet exklusive norra Dalarna utgör det norra förvaltningsområdet. Länen Dalarna, Gävleborg, Västra Götaland, Värmland, Örebro, Västmanland, Stockholm och Uppsala tillhör det mellersta förvaltningsområdet, medan övriga län tillhör det södra (Fig. 1). Syftet med de olika förvaltningsområdena är att de ska underlätta Länsstyrelsernas samverkan sinsemellan, och inte utgöra en ny administrativ enhet.

Syftet med en regional förvaltningsplan är att ange målsättningar, ge information om förebyggande åtgärder samt förmedla kunskap om förekomst och eventuell föryngring. Detta för att underlätta det fortsatta regionala arbetet med en adaptiv och ekosystembaserad förvaltning av rovdjuren.

Denna förvaltningsplan har utarbetats av Länsstyrelsen och Viltförvaltningsdelegationens arbetsgrupp. Planen har varit på remiss till myndigheter och berörda intresseorganisationer i länet och godkänts av Viltförvaltningsdelegationen den 16 september 2014.

Förvaltningsplanen ska uppdateras varje år efter en utvärdering som syftar till att stämma av om uppsatta mål uppnåtts eller om någon förvaltningsstrategi bör justeras.

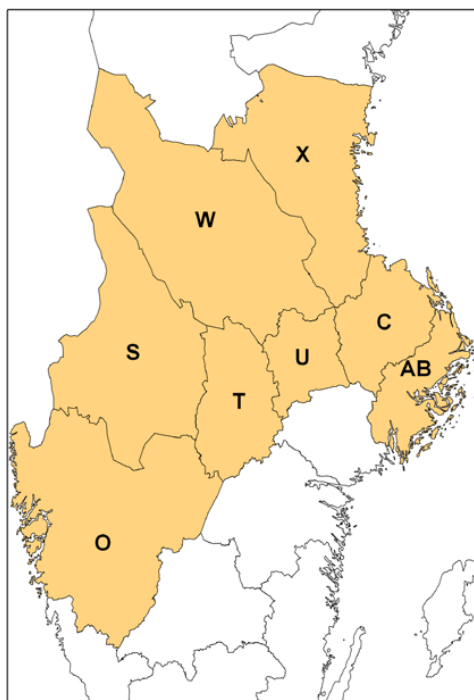


Fig. 1 Visar de län som ingår i mellersta förvaltningsområdet.

O = Västra Götaland  
S= Värmland  
T= Örebro  
U= Västmanland  
W= Dalarna  
X= Gävleborg  
C= Uppsala  
AB= Stockholm



## 3. Underlag och förutsättningar

### 3.1. Status för rovdjurspopulationerna

Spårförhållandena inom länet växlar kraftigt mellan olika år. Till följd av den varierande snöförekomsten uppstår svårigheter att inventera utifrån gällande kriterier, främst vid särskiljning av individer och/eller familjegrupper. Inventeringssäsongen sträcker sig fram till vårvintern och omfattar därför inte eventuella observationer gjorda under sommaren.

Inventeringsresultat för varg 2013/2014 (figur 2) redovisar två revir inom länet - Kynnefjäll och Kroppefjäll, och ett revir som sträcker sig över gränsen över till Norge - Dals Ed-Halden. Dessutom har vi vargförekomst i Laxarby-Edsleskogsområdet. Flocken i Tiveden uppehåller sig till 90 procent i Örebro län. I det tidigare Bredfjällsreviret finns för närvarande ingen känd stationär varg. Flera så kallade vandringsvargar har rapporterats från olika håll i hela länet.

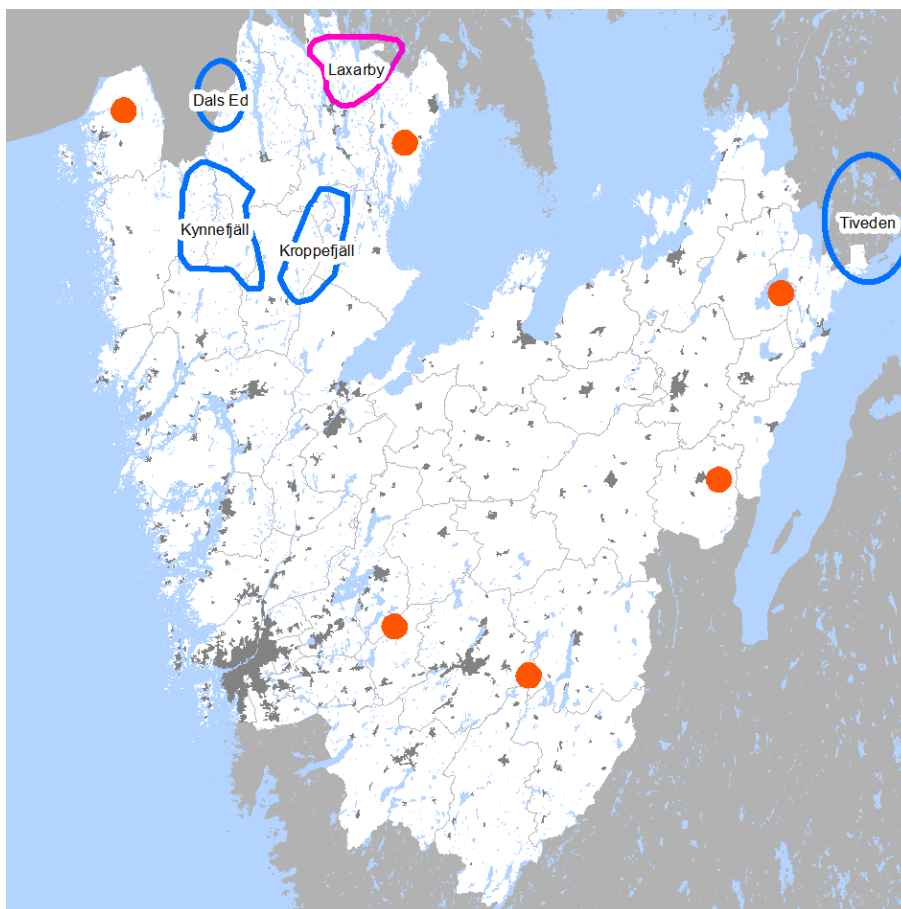


Fig. 2 Kända vargrevir (blå linjer), vargförekomst (rosa linje) och kvalitetssäkrade familjegrupper med lodjur (prickar) i Västra Götaland 2013/2014.

Inventeringsresultat 2012/2013 för lodjur redovisar minst 15 familjegrupper. Det fanns ytterligare minst sju familjegrupper som inte har kunnat särskiljas enligt gällande kriterier. Enligt Viltskadecenters beräkningar skulle därmed antalet lodjur i Västra Götaland skattas till mellan 83 och 121 djur. Majoriteten av populationen finns i länets nordvästra, nordöstra och södra delar. Antalet kvalitetssäkrade familjegrupper har fluktuerat mellan olika år, men visar dock på en fortsatt ökande trend i länet. Inventeringsresultaten för 2013/2014 redovisar endast sex familjegrupper. Resultatet kan dels förklaras genom dålig och ojämn snötillgång och att reglerna vid inventering av lodjur inte passar vårt län. Minskningen av antalet hittade grupper lodjur kan också bero på att lodjuren faktiskt är färre.

Ingen häckning av kungsörn har rapporterats. En björn fanns periodvis i länets nordöstra del i maj och juni 2014. Järven har föryngrat sig i Värmland, och en järv har observerats i norra Dalsland.

Etableringen av stationära rovdjur i Västra Götaland har hittills följt samma mönster; de etablerar sig i områden med låg bebyggelsestäthet. I de områden som tidigare haft revir sker oftast en återetablering inom några år.

Västra Götalands län är ett stort och varierat jordbrukslän med både slättlandskap, skogs- och mellanbygd. Slättbygderna domineras främst av jordbruksmark i kombination med många tamdjursbesättningar (figur 3). Öppen terräng utgör ett naturligt spridningshinder för lodjur (Schadt et al 2002) och är det minst optimala området för en etablering av varg. Dessa områden anses därför ha dåliga förutsättningar för etablering av stationära rovdjur.

Områden med hög täthet av fårbesättningar,  $\geq 5 / 100 \text{ km}^2$

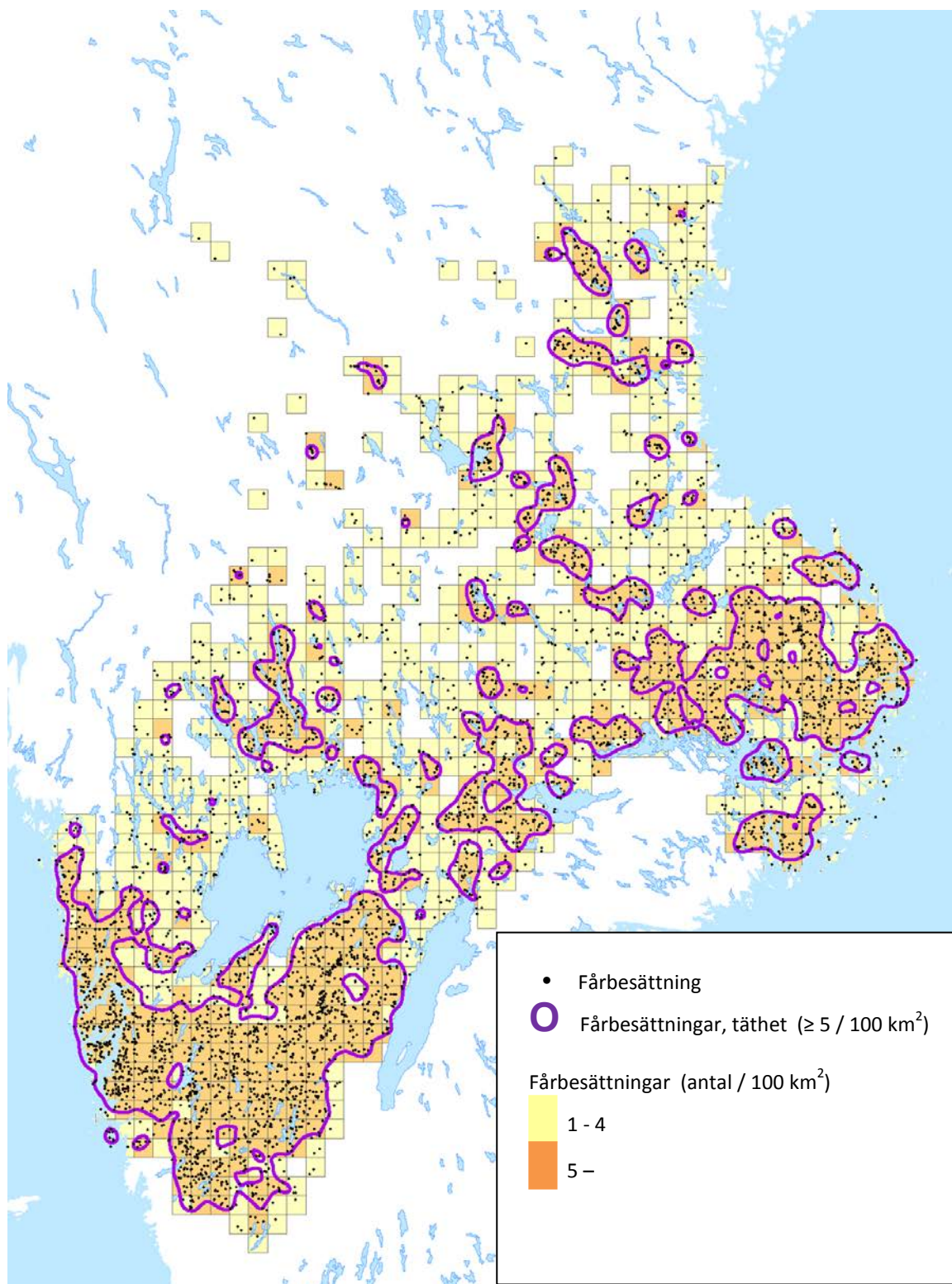
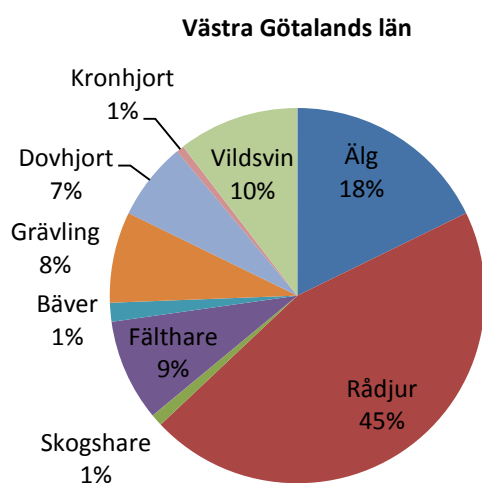


Fig. 3. Västra Götaland är det län mest flest antal fårbesättningar/  $\text{km}^2$  i mellersta förvaltningsområdet.

### Förekomst av rovdjur i inventerade delar av Västra Götalands län

Rovdjur etablerar sig främst i områden med gynnsamt habitat, god födotillgång och låg befolkningstäthet. Vinterspårningar visar att rovdjuren i Västra Götalands län (lodjur och varg) i huvudsak återfinns i följande områden; norra och östra Skaraborg, norra Bohuslän, Dalsland (inklusive Vänersborg, Uddevalla och Trollhättan), norr om Göteborg (Kungälv, Lilla Edet, Orust och Stenungsund) samt öster om Göteborg (Lerum, Alingsås, Bollebygd och Borås). Rovdjurstrycket i vissa av dessa områden är lokalt mycket högt. För resterade områden inkommer mycket få rapporter om rovdjur, vilket kan bero på ovilja att rapportera observationer eller en liten förekomst av rovdjur.

I avskjutningsstatistiken för Västra Götalands län (2012/2013) framgår det att rådjur är den art i länet med flest rapporterade fällda djur före älg och vildsvin (Figur 4). I andra län ser bilden annorlunda ut. I Värmland och Dalarna är älg mest dominerande medan det i Örebro och Västmanland är kron- och dovhjort som skjuts mest. Avskjutningsstatistiken visar vad jägarna väljer att jaga och/eller rapportera, vilket inte behöver stämma med proportionerna för tillgängliga bytesdjur åt rovdjuren. Dock verkar rådjur vara det vanligaste bytesdjuret även för rovdjuren i vårt län.



Figur 4. Procentuell fördelning av rapporterad avskjutning 2012/2013 av potentiella bytesdjur för lo och varg i Västra Götalands län. Källa: Svenska Jägareförbundet.

I figuren saknas räv, vilket är ett djur som fålls i förhållandevis stor omfattning av jägarna i länet. Rovdjuren dödar och äter räv emellanåt, men räven är knappast det byte som rovdjuren väljer framför de som visas i figuren.

### 3.2. Viltskador

Angrepp på tamdjur i länet sker främst av varg och lodjur. Det finns enstaka kända fall med angrepp av kungsörn. Antalet angrepp och skador skiljer sig åt mellan olika år (figur 6), men också mellan olika rovdjur och individer. Skador vid angrepp av varg är oftast mer omfattande än av lo, men kan lättare förebyggas med hjälp av rovdjursavvisande stängsel. Lodjur tar oftast få djur vid varje angreppstillfälle, medan vargen tar fler djur vid varje tillfälle. Undantag förekommer. Det finns enskilda individer av både varg och lo som vid upprepade tillfällen angripit ett stort antal tamdjur. I figur 5 finns en tydlig pik i diagrammet för år 2008. Detta höga värde beror på flera angrepp från en enskild varg som ensam tog sammanlagt 80 får. Denna varg avlivades efter ett skyddsjaksbeslut varefter angreppen upphörde i området. Även 2013 var det flera angrepp med många döda djur. Även då beslutade Länsstyrelsen om skyddsjakt, och angreppen i området upphörde efter att vargen avlivats.

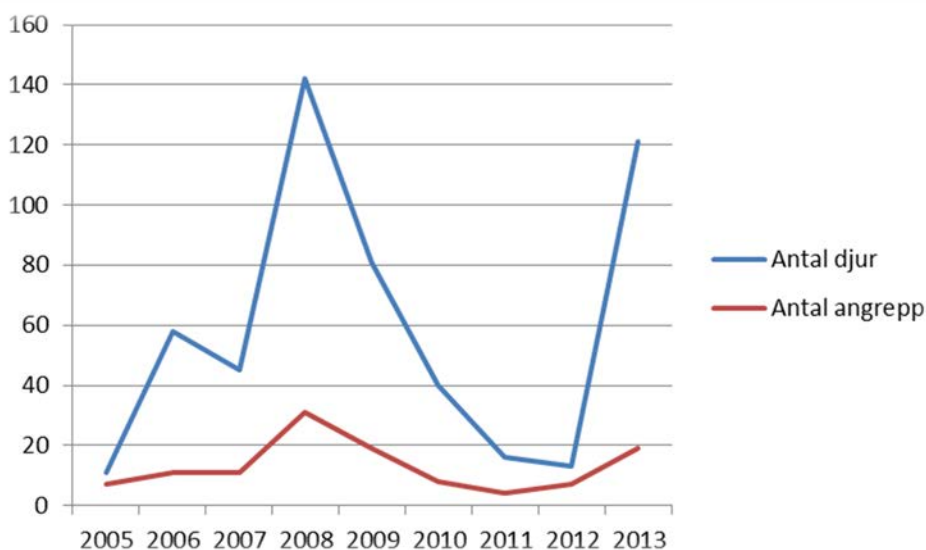


Fig. 5. Rovdjursangrepp av varg i Västra Götaland 2005-2013.

År	Får	Nöt	Hund	Övrigt	Ersättning	Anmärkning
2013	145		3*		389 478 kr	* varav 2 skadade
2012	35	1	3		144 000 kr	
2011	11		1	11	44 600 kr	10 hönor, 1 hjort
2010	49		2	16	207 485 kr	16 myskankor
2009	81	4	8*		460 173 kr	* varav 5 skadade
2008	130	6	7		875 000 kr	En varg tar 80 får
2007	66		1		199 387 kr	
2006	66		1		131 309 kr	

Figur 6. Antalet skadade/dödade tamdjur inklusive utbetald ersättning från Länsstyrelsen.

### 3.3. Rovdjurens påverkan på annat vilt

I Västra Götalands län är rådjuret det viktigaste bytesdjuret för både lodjur och varg. Rådjurspopulationens täthet styrs både av tillgången på föda, klimat (längre och kallare vintrar begränsar antalet) och förekomst av rovdjur. Rovdjurens lokala effekt på rådjursbeståndet är stor i områden där rådjurstätheten är låg och tillväxten av rådjurstammen långsam.

Det finns inga tillförlitliga data över täthet och geografisk utbredning av rådjur i Västra Götaland, men avskjutningsstatistiken kan ge viss information.

Vad gäller täthet och utbredning av älg i Västra Götaland finns det mer tillförlitlig jaktstatistik som underlag (figur 8). Svenska studier har visat att födobehovet hos varg oftast täcks till mer än 95 procent av älg och att rådjuret är det näst viktigaste bytesdjuret. För södra Sverige kan dock rådjur vara viktigare än älg (Andrén *et al* 2011). Sammantaget dödar en vargflock ungefär 100-140 älgar per år. Stora vargflockar utnyttjar mer av de dödade älgarna och lämnar mindre efter sig till asätare.



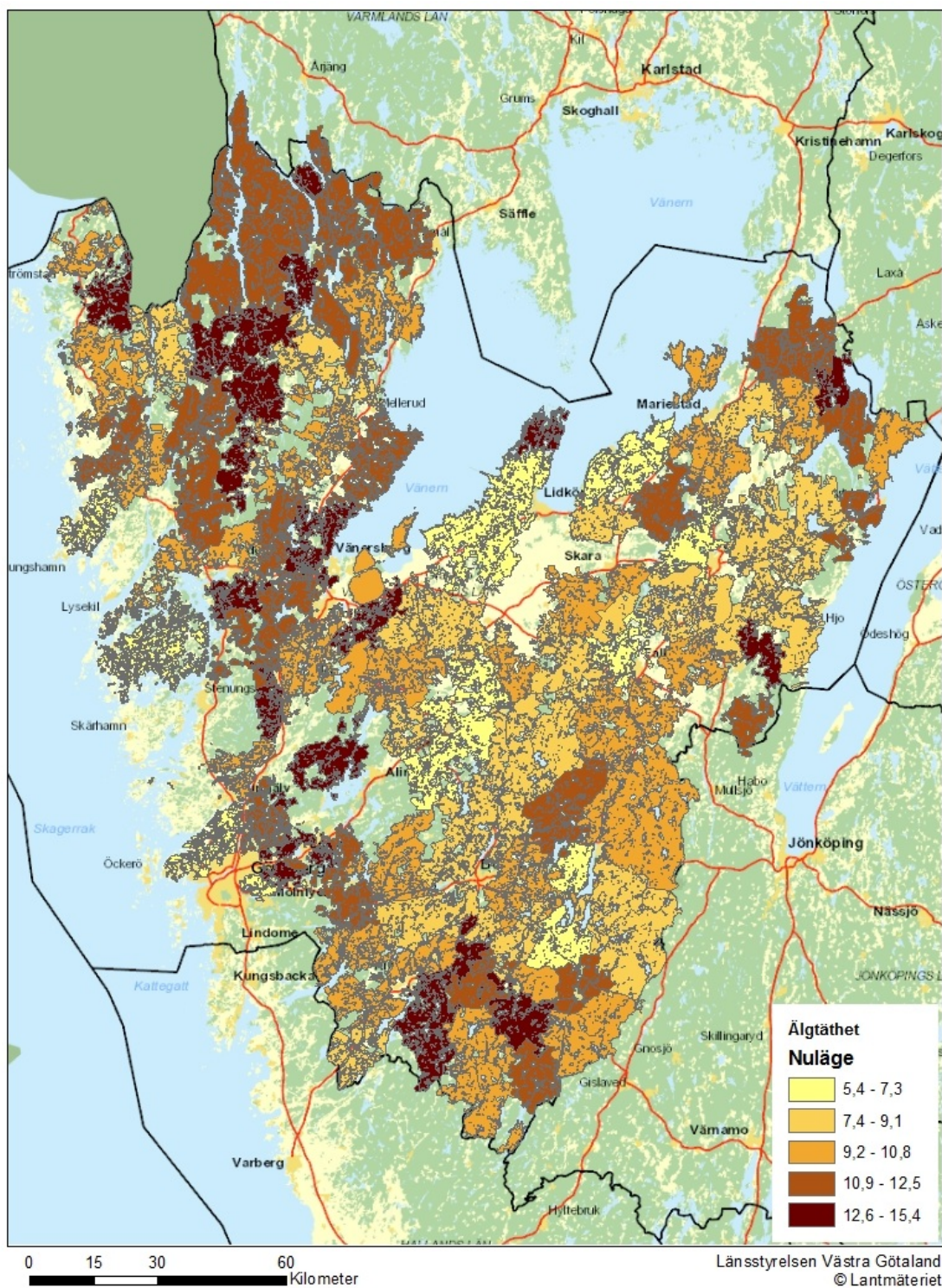


Fig. 7. Kartan visar en uppskattad populationstäthet av älg baserad på uppgifter i älgskötselplaner 2012. De områden som inte är färglagda ingår inte i älgskötselområdena.

Räven är en art som har stort inflytande på sina bytesdjur. Detta märktes främst då arten drabbades hårt av skabb under 1980-talet. Under denna period ökade både hare, skogsfågel och rådjur i täthet. Normalt påverkas rävpopulationen kraftigt av tillgång på sork. Vid god tillgång på sork minskar rävens predation på rådjurskid. Minskar däremot sorkpopulationen, minskar även tätheten av rådjur, hare och skogsfågel, eftersom rävarna tvingas söka alternativa bytesdjur (Andrén *et al* 2011). Lodjur tar i genomsnitt cirka 14 procent av de vuxna rävarna i sitt hemområde. Lodjurens utbredning har således minskat rävbekämpningen vilket i sin tur haft en positiv inverkan på beståndet av hare och skogsfågel (Helldin 2004). Minskningen av räv är också positiv för rådjursbeståndet, då rävar tar en stor andel av de nyfödda rådjurskiderna.

Resultat från en ny studie visar att en vargetablering inte nämnvärt medför en större mängd biomassa för asätare totalt sett, men att de sprider ut tillgången på as jämnare över året. Därmed bidrar vargarna till en större födotillgång för asätare under våren/sommaren när födobehovet är som störst. Vanligaste besökare vid kadavren var rödräv, korp, mård och duvhök (Wikenros *et al* 2012).

Uppskattningsvis finns det mellan 10 000 och 15 000 vildsvin i Västra Götaland, spridda över hela länet. Populationstillväxten för vildsvin i länet ligger i genomsnitt på 45 procent per år och hör till de högsta i landet (Svensk Naturförvaltning 2011). Vildsvin är ett bytesdjur för varg, men det finns inte mycket forskning om detta ännu.

### **3.4. Påverkan på människors livskvalitet**

Stora rovdjur utnyttjar stora områden och bestånden kan inte uteslutande etablera sig inom naturskyddade områden. Detta betyder att bestånden även har ett berättigande inom flerbbrukslandskapen. Oro för tamdjurens säkerhet i områden med rovdjur påverkar ägarnas livskvalitet negativt. Självklart skapas konflikter med människor då husdjur dödas och tillgången på jaktbart vilt reduceras. Ökande rovdjursstammar utnyttjar en större andel av de byten som jägarna hittills fällt. Därmed minskar jägarnas tillgång till jaktbyten i takt med att det blir fler rovdjur.

En del av konflikten är knuten till människors rädsla för stora rovdjur. Det finns i genomsnitt en lägre nivå av rädsla i områden med rovdjur än i områden utan. Detta tyder på att människor vänjer sig vid rovdjurens närvaro. Det är viktigt att ta de som är genuint ängsliga på allvar. Korrekt information om vilken fara vargen kan utgöra utan att dölja något, är självklart. Detta kommer att dämpa något av den ängslighet som finns (Linell & Bjerke 2003).



### **3.5. Rovdjursturism**

Det förekommer rovdjursturism i Sverige, framför allt i form av björn-skådning och vargspårning. Rovdjursturism är en företagsverksamhet som kan stärka den lokala turistnäringen och därigenom skapa nya arbetstillfällen. Det finns för närvarande inga företag som sysslar med rovdjursturism i Västra Götalands län. Ekoturismföreningen undersöker dock möjligheten att starta en verksamhet kring rovdjur i länet. Det är av stor vikt att riktlinjerna för denna typ av verksamhet tas fram i samarbete med markägare och de som redan verkar i området.

### **3.6. Illegal jakt**

Enligt data från Polismyndigheten anmäldes ett antal misstänkta fall av illegal jakt efter rovdjur i Västra Götalands län mellan 2006 och 2013. Det finns endast en fällande dom, för de resterande fallen har förundersökningen lagts ned.

### **3.7. § 28**

1 juli 2013 gjordes en ändring i jaktförordningens § 28. Ändringen innebar att en person som avlivat ett rovdjur för att skydda sina tamdjur ska anmäla händelsen till länsstyrelsen och inte som tidigare till polisen. Förändringen innebär att länsstyrelsen kommer att göra en första bedömning av händelsen, och om det finns misstanke om brott ska ärendet överlämnas till polisen.

I korthet innebär jaktförordningens § 28 att om ett rovdjur angriper tamdjur inom inhägnat område avsett för skötseln av tamdjuret, får man avliva rovdjuret om man först försökt att skrämma det eller avvärja angreppet på annat sätt. Angreppet på tamdjuret måste vara pågående eller omedelbart förestående. Det är den som äger eller har hand om tamdjur som har möjlighet att använda sig av § 28. Andra personer får också ingripa om det sker på uppdrag av djurets ägare eller vårdare, eller om det finns skäl för den som ingriper att tro att uppdraget skulle ha lämnats om det fanns möjlighet. För att läsa hela lagtexten, sök på jaktförordningen eller gå in på exempelvis <http://www.notisum.se/rnp/sls/lag/19870905.HTM>

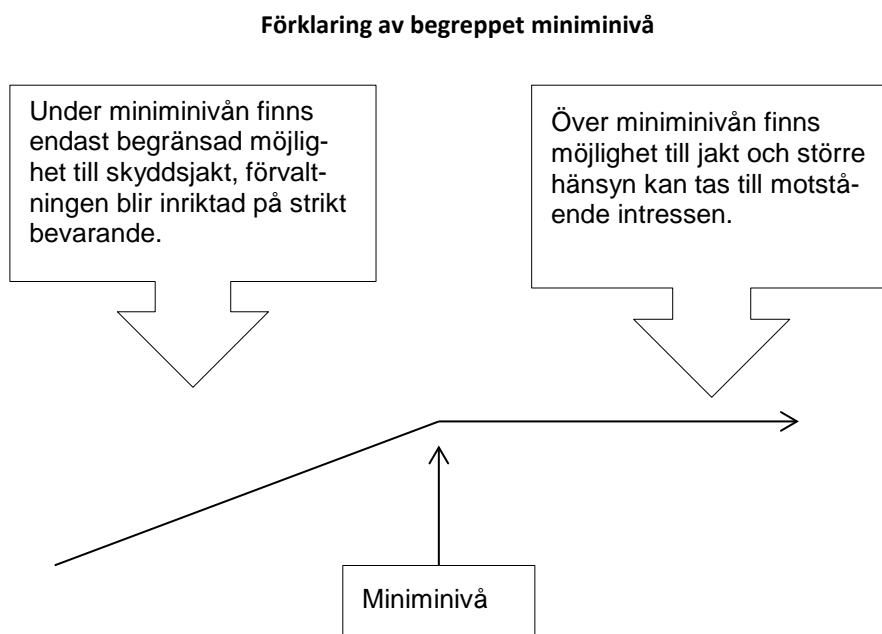
## 4. Mål och förvaltning

---

### 4.1. Mål för rovdjurspopulationerna

Med **miniminivå** avses det minsta antal föryngringar per år i länet av varg och lo som förvaltningen ska syfta till att upprätthålla. Om miniminivån inom förvaltningsområdet är uppnådd kan licensjakt tillåtas i samtliga ingående län även om länets miniminivå inte är uppnådd.

**Förvaltningsmål** anger det antal föryngringar som förvaltningen på länsnivå har som ambition att sträva mot. Ett förvaltningsmål måste ligga över miniminivån. Förvaltningsmål bör utformas så att de tar hänsyn till naturens dynamik och samspelet mellan rovdjuren och deras bytesdjur, samt hur stort utrymme för licensjakt som önskas.



Figur 8. Förklaring av begreppet miniminivå.

#### **4.1.1. Varg**

##### **Mål för varg 2015-2019**

- Miniminivå: 2 föryngringar per år (cirka 20 vargar)
- Förvaltningsmål: 3 föryngringar per år, vilket motsvarar cirka 30 djur i länet
- När förvaltningsmålet uppnåtts, ska licensjakt kunna genomföras i länet

Naturvårdsverkets förslag om miniminivå i mellersta förvaltningsområdet är 27 föryngringar, vilket motsvarar ungefär 270 vargar. Mellersta förvaltningsområdet består av åtta län. Västra Götaland är det sydligaste länet i det mellersta förvaltningsområdet och angränsar i norr till två län med hög täthet av varg. I södra förvaltningsområdet finns ännu inga kända vargföryngringar.

För att öka acceptansen för de vargetableringar som finns i länet bör åtgärder som förebygger angrepp på tamdjur genomföras i områden med stationär förekomst. För att en spridning ska vara möjlig krävs även skadeförebyggande åtgärder i områden som idag saknar varg. Miniminivån för Västra Götalands läns vargpopulation bör vara två föryngringar per år. Hittills har noll till två föryngringar som berör länet dokumenterats olika år. Förvaltningsmålet är satt till tre föryngringar per år. Detta mål är realistiskt att uppnå under den nu aktuella förvaltningsperioden.

Blir konflikten för stor i ett revir, kan en familjegrupp med oönskat beteende tas bort genom licensjakt när förvaltningsmålet är uppnått. Fungerar en nyetablering bra, kan ett äldre revir tas bort genom licensjakt under förutsättning att miniminivån inte underskrids. Informationsinsatser ska riktas direkt till de berörda områdena. Detta för att hålla en öppen och kontinuerlig dialog med de människor som bor och arbetar i revirens närhet.

#### **4.1.2. Lodjur**

##### **Mål för lodjur 2015-2019**

- Miniminivå 2014: 10 föryngringar per år (cirka 55 lodjur).
- Förvaltningsmål: - Sätts när bättre inventeringsunderlag finns.
- När förvaltningsmålet uppnåtts, ska licensjakt kunna genomföras i länet

Naturvårdsverkets förslag om miniminivå i mellersta förvaltningsområdet är 68 föryngringar (familjegrupper) vilket motsvarar 374 lodjur. Ansvaret för dessa djur ska delas mellan de åtta länen i förvaltningsområdet.

Det finns luckor i vår kunskap kring förekomst av stationära familjegrupper av lodjur i länet. Till exempel finns det områden med till synes lämpliga

lodjurshabitat, men där inga rapporter om förekomst når Länsstyrelsen. Ojämna snöförhållanden under spårsäsongen gör det svårt att särskilja familjegrupper enligt gällande kriterier. Det är av stor vikt att allmänheten rapporterar observationer, så att inventeringen blir så rättvisande som möjligt. Det krävs väldokumenterade familjegrupper för en riktad licensjakt i områden med hög täthet av lodjur.

Eftersom de nya kriterierna vid särskiljning av lodjur är svåra att genomföra i länet på grund av vintrar med liten snötillgång, har de senaste årens inventeringsresultat från Västra Götaland varierat mellan 22 (där endast 15 blev godkända) och 6 familjegrupper av lo. Vi avser att sätta förvaltningsmål när vi har resultat från nästkommande spårsäsong.

#### **4.1.3. Kungsörn**

##### **Mål för kungsörn 2015-2019**

- Fri utveckling
- Länet inventeras så att kunskapen kring förekomst av kungsörn blir bättre.
- Åtgärder, som till exempel konstgjorda bon, genomförs 2016-2017 för att stärka möjligheten till lyckad häckning.
- Utvärdering av åtgärder samt skattning av förekomst och antalet lyckade häckningar.

Kunskapen om förekomst av kungsörn i länet är relativt begränsad. Det finns inga kvalitetssäkrade häckande par i länet. Arten ska ges möjlighet till fri utveckling att spridas naturligt över hela länet. Under tidsperioden för förvaltningsplanen bör arten inventeras för att ge ökad kunskap om förekomst och eventuella häckningar. Åtgärder, såsom artificiella bon eller stödutfodring vintertid, kan bli aktuellt i vissa naturreservat. Detta för att förbättra möjligheten till lyckad häckning av kungsörn. Länsstyrelsen kommer aktivt att samarbeta med polisen för att förebygga illegal jakt och ägginsamling. Det är endast Naturvårdsverket som får besluta om skydds jakt efter kungsörn. Ingen miniminivå eller förvaltningsmål presenteras för kungsörn i Västra Götalands län för denna förvaltningsperiod.

#### **4.2. Förvaltningsåtgärder**

##### **4.2.1. Beståndsovervakning**

##### **Mål för beståndsovervakningen 2015-2019**

- Fortsatt årlig inventering av varg, lodjur och kungsörn
- Arbeta för en komplettering av gällande inventeringskriterier för lodjur för södra Sverige eller för en alternativ omräkningsfaktor från inventeringsresultat till antal djur
- Årlig sammanställning av inventeringsresultaten

Länsstyrelsen har det övergripande ansvaret för inventering av rovdjur i länet. Inventeringen sker efter givna föreskrifter och för varje år ska antalet föryngringar/familjegrupper dokumenteras. Länsstyrelsen har för närvarande 13 spårare i länet och sju besiktningsmän för skador orsakade av rovdjur. Allmänhetens rapporter är viktiga för det löpande inventeringsarbetet. Länsstyrelsen planerar att använda viltkameror i inventeringsarbetet. Kamerorna kommer att sättas upp vid slagna byten och passager där djuren brukar röra sig. De riktlinjer och kriterier som finns framtagna i den reviderade inventeringsmetoden för lodjur är ibland svåra att implementera i fältarbetet för Västra Götaland, främst på grund av oregelbunden snötillgång. Om metodiken inte anpassas även till sydligare förutsättningar, behöver en ny omräkningsfaktor från familjegrupper till totalt antal djur tas fram som kan kompensera för resultaten.

#### **4.2.2. Information och kommunikation**

##### **Mål för information och kommunikation 2015-2019**

- Arbetet med Rovdjurslådorna fortsätter (lärarkurser, skollovsaktiviteter etc.)
- Webben, nyhetsbrevet Rovdjursnytt samt sammanställningar av inventeringsresultat.
- Revidering av befintlig kommunikationsplan.
- Informationsfilm.
- Möten med föreningar, grupper och enskilda personer.
- Möjlighet för tamdjursägare till kostnadsfri enskild konsultation med Länsstyrelsens besiktningsmän.

Länsstyrelsen kommer fortsatt att arbeta med information och kommunikation ur ett vidare perspektiv. Under 2012 och 2013 har sammanlagt nio kurser kring rovdjur och Länsstyrelsens rovdjursarbete erbjudits intresserade lärare från länets samtliga grundskolor. Detta har resulterat i ca 100 utbildade lärare som sedan kunnat implementera kunskapen i sin undervisning med hjälp av Länsstyrelsens rovdjurslådor. Om resurser finns, kommer Länsstyrelsen att fortsätta erbjuda lärarna dessa kurser. Länsstyrelsens personal bistår också enskilda skolor med information om rovdjur med hjälp av Rovdjurslådorna. Länsstyrelsen planerar att informera om rovdjur med hjälp av Rovdjurslådorna vid Universeum, samt länets djurparker och museer i samband med skolledigheter, till exempel sportlov och påsklov. Länsstyrelsens webbsidor har kompletterats med barnsidor där lärare och elever kan bidra med dokumentation kring sitt eget arbete med rovdjur. Det finns också en informationsfilm ”Historien om ett rovdjursspår”, som är riktad till barn och unga.

I övrigt ska webben hållas uppdaterad, samtidigt som ett nyhetsbrev (Rovdjursnytt) ges ut elektroniskt med sex nummer per år. I nyhetsbrevet, som är kostnadsfritt, kan information eller beslut som berör länet delges intresse-

rade. Detta arbete kommer att fortsätta under 2015-2019. Information kommer också att riktas mot mindre grupper/föreningar och enskilda personer. Till exempel kommer Länsstyrelsen att erbjuda tamdjurägare, som känner oro för om deras stängsel är tillräckligt rovdjursavvisande, kostnadsfri konsultation med Länsstyrelsens besiktningsmän. Tillsammans kan stängslet kontrolleras och information om bidrag eller eventuella förbättringar av befintligt stängsel ges personligen.

Länsstyrelsen har en kommunikationsplan från 2009, som ska revideras och anpassas till rådande förhållanden.

#### **4.2.3. Populationsreglerande jakt**

Riktlinjer för licensjakt bör snarast tas fram, både för i vilka situationer jakt ska genomföras och hur jakten ska gå till. Riktlinjerna för en regional licensjakt tas fram i en arbetsgrupp utsedd av Viltförvaltningsdelegationen. Riktlinjerna beslutas sedan av delegationen.

### **4.3. Åtgärder för att förenkla för tamdjurshållning och att ta socioekonomisk hänsyn**

#### **4.3.1. Skadeförebyggande åtgärder**

##### **Mål för skadeförebyggande åtgärder 2015-2019**

- Bidrag för rovdjursavvisande stängsel kan ges till de som är berättigade till bidrag
- Erbjuder intresserade enskild kostnadsfri rådgivning kring stängsel med Länsstyrelsens besiktningsmän

De vanligaste skadeförebyggande åtgärderna för större rovdjur omfattar bidrag för rovdjursavvisande stängsel, boskapsvaktande hundar, möjlighet att låna akutstängsel, skydds jakt, möjligheten att ingå i en beredskapslista och att få kostnadsfri rådgivning kring stängsel av en besiktningsman. Berättigad till bidrag är den som bedriver näringsverksamhet med djur där risken är påtaglig att de blir utsatta för rovdjursangrepp.

#### **4.3.2. Ersättning för rovdjursangripna tamdjur och hundar**

Länsstyrelsens fortsätter att ersätta rovdjursangripna tamdjur och hundar enligt Viltskadecenters rekommendationer. Mer information finns på Viltskadecenters hemsida

[http://www.viltskadecenter.se/index.php?option=com\\_content&task=view&id=15&Itemid=31](http://www.viltskadecenter.se/index.php?option=com_content&task=view&id=15&Itemid=31)

### **4.3.3. Skyddsjakt**

#### **Målsättning skyddsjakt 2015-2019**

- Länsstyrelsen beslutar om skyddsjakt inom ramen för lagstiftningen när situationen så kräver
- Besluten ska vara väl underbyggda så att de står sig vid ett överklagande.

Länsstyrelsen har delegation att hantera skyddsjaktbeslut utan begränsningar. Sökanden genomför och bekostar skyddsjakten, men Länsstyrelsen har möjlighet att göra avsteg från detta. Skyddsjakt är det hjälpmedel som Länsstyrelsen har att tillgå när andra åtgärder inte fungerar, men som också måste följa givna lagar och bestämmelser.

### **4.4. Förebygga illegal jakt**

Länsstyrelsen har två personer utbildade till jakttillsynsmän (Nelly Grönberg och Bertil Andersson). Målsättningen är att fortsätta arbeta förebyggande mot illegal jakt.

### **4.5. Förvaltning och uppföljning av åtgärder**

Samtliga föreslagna åtgärder kommer årligen att följas upp i Viltförvaltningsdelegationen. Detta för att resurser bäst ska kunna sättas in där de behövs, men även för att beslut kan komma att omprövas beroende på rovdjurspopulationernas utveckling i länet.

## 5. Referenser

---

**Andrén H., Jarnemo A., Sand H., Månsson J., Edenius L. & Kjellander P. (2011)**

Adaptiv älgförvaltning nr 14. Ekosystemaspekter på älgförvaltning med stora rovdjur.

Fakta SKOG nr 23, SLU

**Helldin J.O. (2004)**

Lodjurspredation på räv- och dess sekundära effekter på bytespopulationen. Slutrapport medel Viltfonden Naturvårdsverket. Grimsö forskningsstation institutionen för Naturvårdsbiologi SLU

**Linell J.D.C. & Bjerke T. (2003)**

Rädslan för vargen- en tvärvetenskaplig utredning.

Viltskadecenter publikation (pdf)

**Schadt S., Revilla E., Wegand T., Knauer F., Bufka L., Cerveny J., Koubek P., Huber T., Stanisa C. & Trep L. (2002)**

Assesing the suitability of central European landscapes for the reintroduction of Eurasian lynx.

Journal of Applied Ecology p: 189-203.

**Svenska Naturförvaltningen (2011)**

Vildsvinets populationsstorlek, utbredning och tillväxt i Sverige.

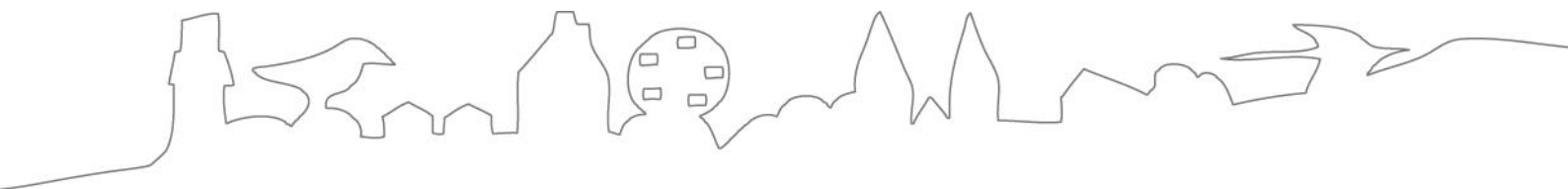
Rapport Naturvårdsverket.

**Wikenros C. (2012)**

Vargens återkomst-effekter på bytesdjur, konkurrenter och asätare.

Fauna och Flora No 107 (2) sid 27-31.





**LÄNSSTYRELSEN**  
**VÄSTRA GÖTALANDS LÄN**