



LÄNSSTYRELSEN  
VÄSTRA GÖTALANDS LÄN

# Övervakning av ädellövskog i Västra Götalands län 2014



Rapportnr: 2015:07

ISSN: 1403-168X

Fältarbete: Jakob Sörensen (Calluna AB)

Sammanställning och rapportskrivning: Jakob Sörensen (Calluna AB)

Foto: Jakob Sörensen (Calluna AB)

Utgivare: Länsstyrelsen i Västra Götalands län, xxx-enheten

Rapporten finns som pdf på [www.lansstyrelsen.se/vastragotaland](http://www.lansstyrelsen.se/vastragotaland) under Publikationer/Rapporter.

## **Förord**

Under 2014 genomfördes en återinventering av 40 ädellövskogar i Västra Götalands län. Återinventeringen är en del av övervakningen av ädellövskog. Arbetet är ett led i Länsstyrelsens arbete med den regionala miljöövervakningen och är även ett underlag för uppföljningen av miljömålen Levande skogar och Ett rikt växt- och djurliv. Calluna AB har utfört återinventeringen och tackas för sina insatser. Slutsatser i rapporten är författarnas egna och avspeglar inte nödvändigtvis Länsstyrelsens åsikt.

Lars Sjögren  
Länsstyrelsen Västra Götalands län

# Innehåll

---

<b>Innehåll</b> .....	<b>4</b>
<b>Sammanfattning</b> .....	<b>5</b>
<b>1. Bakgrund</b> .....	<b>6</b>
<b>2. Metodik</b> .....	<b>7</b>
<b>3. Resultat</b> .....	<b>8</b>
3.1 Skogstyp .....	8
3.2 Trädslag .....	8
3.3 Föryngring .....	8
3.4 Död ved .....	9
3.5 Stamgrovlek.....	9
3.6 Nyckelement .....	10
3.7 Ingrepp/hävd.....	11
3.8 Förändring .....	12
3.9 Ändrad klassning .....	12
3.10 Artförekomst .....	13
<b>Slutsats och diskussion</b> .....	<b>15</b>
<b>Referenser</b> .....	<b>16</b>
<b>Bilaga 1 Objektkatalog</b> .....	<b>17</b>
<b>Bilaga 2 Metodik och fältprotokoll</b> .....	<b>58</b>

## Sammanfattning

---

Under hösten 2014 genomförde Calluna en inventering av 40 lövskogar i hela Västra Götalands län. Dessa har inventerats tidigare och har då bedöms innehålla ädellövskog. Årets inventering visar att största delen av områdena har förändrats sedan den senaste inventeringen men samtidigt att förändringarna till stor del har varit av mindre omfattning. Fem områden har genomgått en sådan förändring att områdets naturvärdesklass har ändrats.

Ingrepp som avverkning, gallring och röjning är de vanligaste i denna inventering. Trenden från tidigare liknande inventeringar som rör ökad andel gran påvisas också i årets inventering. Denna förändring av dock av mera naturlig karaktär. En ökning av granandel har ofta en negativ inverkan på lövriska områden på längre sikt.

# 1. Bakgrund

---

Som en del i naturvårdsarbetet för Länsstyrelsen i Västra Götalands län genomförs en årlig uppföljning av länets ädellövskogar. Varje år inventeras ca 40 lövskogsområden spridda i hela länet och inventeringen 2014 utfördes av Calluna AB.

Tidigare lövskogsinventeringar finns sammanställt för varje kommun och resultaten härifrån har sammanställts i två rapporter (Appelqvist et al. 1994, Appelqvist et al. 2000).



## 2. Metodik

---

Länsstyrelsen valde slumpvis ut 40 ädellövskogar fördelade i länet. Huvudkriteriet för dessa områden var att de till någon del bestod av ädellövskog enligt den ursprungliga inventeringen.

Vart och ett av de 40 områdena besöktes i fält och med hjälp av ett tidigare framtaget fältprotokoll skulle bland annat skogstyp, trädslag och buskskikt undersökas och noteras. Viktigast var att undersöka om området hade genomgått någon form av förändringar sedan den senaste inventeringen. De eller dessa noterades i de fall de var uppenbara och ungefärlig påverkningsyta noterades.

Efterarbetet av fältbesöket genomfördes genom inmatning i Accessdatabas.

Mer utförlig beskrivning av metodik samt fältprotokoll finns i bilaga 2.

## 3. Resultat

Här följer en sammanställning av 2014 års uppföljning av ädellövskogar i Västra Götalands län. Följande resultat kommer redovisas: skogstyp, trädslag, föryngring, död ved, stamgrovlek, nyckelelement, ingrepp/hävd, förändring, ändrad klassning och artförekomst. Vidare finns mer detaljerade resultat registrerade i Länsstyrelsens Accessdatabas.

Skogstyp	Frekvens (%)
Ekskog	37
Triviallövskog med ädellövinslag	17
Boskog	11
Ädellövblandskog	9
Ädellövbarrblandskog	7
Hage med ädellöv	5
Askskog	4
Björkskog	4
Hage med ädellövinslag	4
Klibbalskog	2

Tabell 1. Identifierade skogstyper och frekvens

### 3.1 Skogstyp

Av de totalt 14 skogstyper som finns i fältprotokollet är ekskog den mest dominerande vid årets inventering. Den har en frekvens på 37 % av de registrerade skogstyperna. Därefter kommer triviallövskog med ädellövinslag (17 %) och boskog (11 %).

### 3.2 Trädslag

Ek och björk förekommer i 92,5 % av samtliga inventerade skogar och är därmed de dominerande trädslagen. Inte långt därefter kommer gran (87,5 %), asp (77,5 %) och tall (77,5 %).

Trädslag	Förekomst (%)	Trädslag	Förekomst (%)
Björk	92,5	Lind	27,5
Ek	92,5	Alm	22,5
Gran	87,5	Fågelbär	22,5
Asp	77,5	Apel	17,5
Tall	77,5	Hägg	15
Rönn	57,5	Idegran	10
Klibbal	50	Lärk	7,5
Lönn	45	Ädelgran	5
Ask	40	Hästkastanj	2,5
Bok	40	Oxel	2,5
Sälg	35	Rödek	2,5

Tabell 2. Identifierade trädslag och förekomst i de 40 områdena

### 3.3 Föryngring

Föryngringen i områdena varierar i omfattning men de dominerande trädslagen är ek och gran. Ek förekommer i 75 % av inventerade områdena och gran i 60 %. Vidare har asp (27,5 %) och bok (25 %) en medelhög föryngringsförekomst.



### 3.4 Död ved

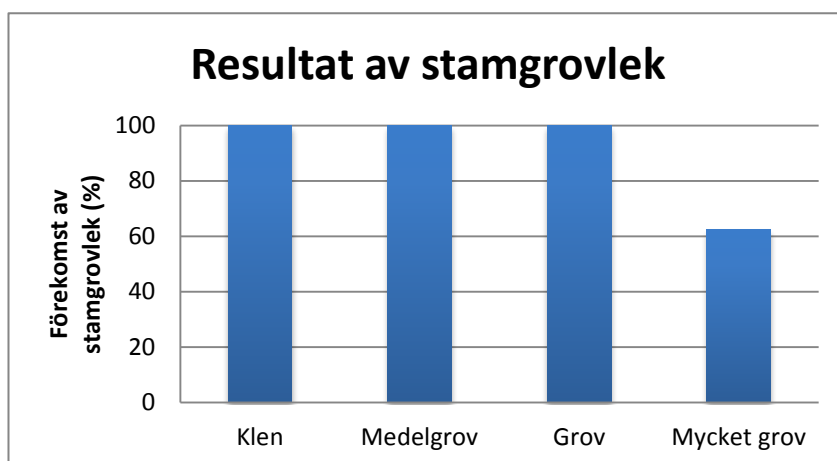
Död ved förekommer inte oväntat i samtliga områden men grovleken på död ved samt trädslaget varierar. Det är främst den grova eller mycket grova döda veden som inte är lika representerad som den klena eller medelgrova. Som vid föregående inventeringar syns det i detta resultat att fler olika trädslag är representerade bland lågorna jämfört med torrakorna. De främsta trädslagen som är representerade i kategorin för grova till mycket grova torrakor är björk och ek. Detta gäller också lågor i samma grovlek. Grova till mycket grova lågor förekommer i 77,5 % av de 40 inventerade områdena och grova till mycket grova torrakor förekommer i 57,5 % av de 40 områdena (figur 1).



**Figur 1.** Resultatet av död ved i dess olika grovlekar samt procent-sats

### 3.5 Stamgrovlek

Inte oväntat förekommer klena och medelgrova träd i samtliga områden. Däremot, lite överraskande, förekommer grova träd också i samtliga områden. Grova träd förekommer främst som enstaka men även med en medelrik förekomst. Inga områden har en riklig förekomst av grova träd. Resultatet visar även på att det förekommer mycket grova träd i 25 av 40 (62,5 %) inventerade områden (figur 2). Även här är det främst enstaka träd, men några få områden har även en medelrik eller riklig förekomst. Ek och björk är dominerande trädslag när det gäller grova till mycket grova träd men även asp, gran och tall är välrepresenterade som grova träd.



**Figur 2.** Resultatet av stamgrovlek och dess olika procent-satser

### 3.6 Nyckelelement

Vissa nyckelelement förekommer mer frekvent än andra, vilket är helt naturligt (tabell 3). Anmärkningsvärt är att nyckelelement kopplat till topografin, det vill säga lodytor, bergväggar och delvis blockrik mark, förekommer i merparten av områdena. Skillnaden mellan lodyta och bergvägg har dock i inventeringen varit relativt flytande. Träd med bohål, skogsbryn/brynvegetation, stenmurar och vattendrag är andra nyckelelement som förekommer i ganska stor utsträckning.

Nyckelelement	Antal områden
Blockrik mark	28
Träd med bohål	28
Lodyta	27
Bergvägg	21
Skogsbryn/bryn veg.	17
Stenmur	16
Vattendrag	13
Hällmarker	8
Källa, källpåverkad mark	4
Strand	4
Innesluter åker/äng	3
Myrstack	3
Träd med större risbo	2
Allé	1
Hamlade träd	1
Hålträd	1
Jordkällare	1
Odlingsröse	1
Skalgrus	1

**Tabell 3.** Nyckelelement och antalet områden i dessa förekommer



**Figur 3.** Till vänster syns en stenmur i skogsmiljö och till höger en allé

### 3.7 Ingrepp/hävd

Avverkning, röjning, gallring och stubbar är de främsta formerna av ingrepp eller hävd. Bedömningen om röjningen har varit naturvårdsrelaterad har endast noterats som naturvårdsröjning när denna har varit uppenbar. Därför kan det vara flera områden där röjningen har syftat till naturvård. Detta gäller även naturvårdsavverkning. "Granifiering"<sup>1</sup> är en naturlig del av lövskogens succession, men denna har ofta en negativ inverkan på lövriska områden på längre sikt. I de fall man har kunnat konstatera att "granifieringen" har fått negativ påverkan på området har detta noterats.

Ingrepp/hävd	Antal områden	Frekvens (%)
Avverkning	21	52,5
Röjning	16	40
Gallring	15	37,5
Stubbar	15	37,5
"Granifiering"	12	30
Stormskador	10	25
Bebyggelse/tomtmark	9	22,5
Bete	7	17,5
Rishög	6	15
Kraftledning	4	10
Askskottsjukan	3	7,5
Bete upphört	2	5
Högstubbar	2	5
Körskador	2	5
Naturvårdsröjning	2	5
Dikning	1	2,5
Fällda träd	1	2,5
Naturvårdsavverkning	1	2,5
Soptipp	1	2,5
Stig/lekplats	1	2,5
Uppställning	1	2,5
Vägar	1	2,5

**Tabell 4.** Ingrepp/hävd som har skett i de 40 inventerade områdena samt frekvens av dessa.

---

<sup>1</sup> Ska i detta sammanhang ses som ett ökat graninslag i olika åldrar

### 3.8 Förändring

I 35 av 40 inventerade områden har förändringar skett. I 35 områden har det skett någon form för negativ förändring och 19 någon form för positiv förändring. Det är alltså vanligt att det både har skett en negativa och en positiv förändring.

Områden totalt	Områden med förändring	Positiv förändring	Negativ förändring
40	35	19	35

Tabell 5. Antalet områden där det har skett en förändring.

Generellt är ingreppen i områdena relativt små och har sitt fokus på små geografiska områden. Det har dock oberoende av omfattningens storlek noterats att en förändring har skett. Till de förändringar som främst har gett positiv effekt hör naturvårdsröjning och avverkning, och i de fall där död ved dessutom har lämnats har effekten varit större. Granifiering skulle även vara en positiv förändring då denna skapar mera död ved tillsammans med t.ex. trädjukdomar. Granifiering anses dock ofta att ha större negativ effekt. Andra förändringar som har haft negativ påverkan på naturvärdena är bland andra avverkning, bebyggelse och kraftledning.

Storleksordningen på förändringarna varierar mycket från helt små områden på under 100 kvadratmeter till områden på uppemot 4 ha. Arean för förändringarna ligger rimligt på ungefär 51 ha vilket ger en förändringsandel på 21,75 %.

### 3.9 Ändrad klassning

Av de 40 inventerade områdena bedöms sju områden få förändrad klassning. Av dessa sju har fem klassats ner till en lägre naturvärdesklass och två har fått en högre naturvärdesklass.

Område	Ändring	Kortfattad bedömningsgrund
1499_1009	2 till 3	Stor skillnad i miljö och stort angrepp av askskottsjukan samt gallring
1492_10223-4	2 till 3	Området har en osammanhängande struktur
1419_B35	2 till 3	Beståndets ålder uppnår ingen hög ålder och det förekommer få gamla träd. Området saknar till stor del förekomst av äldre successionsstadier samt erhåller endast ett fåtal skyddsvärda arter.
1415_B6	3 till 4	Området har avverkats omfattande i öster. Detta är dock ingen kalavverkning och träd har lämnats. Avverkningen berör en stor del av den totala arean.
1435_B135	3 till 4	Här har omfattande avverkningar skett tillsammans främst i sydväst. Även i nordost har ett mindre område avverkats samt en grusväg anlagts.
1441_76	3 till 2	Stort antal arter, stort område, skoglig kontinuitet
1463_131	3 till 2	Beståndet har blivit äldre och mer död ved har tillkommit. Vidare finns det flera värdeelement som t.ex. mycket grova träd och mossblock. Det finns dessutom flera naturvårdsarter som förekommer med hög frekvens.

Tabell 6. Sju områden har på grund av en eller flera faktorer fått sin tidigare naturvärdesklass förändrat.

Endast i två områden har en antropogen förändring i sig själv varit tillräckligt stor för att ändra klassningen av området. Tre områden har ändrats på grund av flera faktorer. Det är mera generellt att ett område förändras sig på både naturliga och onaturliga sätt.

### 3.10 Artförekomst

Av de 40 inventerade områden förekom det signalarter i 35. Tre rödlistade arter observerades i fyra olika områden:

1482\_108B Bokkantlav (*Lecanora glabrata*)

1488\_B80 (Pilgrimsfalk)

1487\_3 Lunglav (*Lobaria pulmonaria*)

1401\_B77 Lunglav (*Lobaria pulmonaria*)

Av de rödlistade arterna är lunglav (*Lobaria pulmonaria*) och bokkantlav (*Lecanora glabrata*) dessutom signalarter. Det observerades sex arter som inte finns med i fältprotokollet och dessa var; gullockmossa (*Homalothecium sericeum*), vågig sidenmossa (*Plagiothecium undulatum*), stenporella (*Porella cordeana*), glansfläck (*Arthonia spadicea*), bokkantlav (*Lecanora glabrata*) och pilgrimsfalk. Alla arter förutom pilgrimsfalk är signalarter och bokkantlav är dessutom rödlistad. Även pilgrimsfalk är rödlistad.

Den signalarten som förekommer i flest områden är krusig ulota (*Ulota crispa*) som finns i 25 av 40 områden. Andra signalarter som är välrepresenterade är västlig hakmossa (*Rhytidiadelphus loreus*), klippfrullania (*Frullania tamarisci*) och fällmossa (*Antitrichia curtipendula*). I tabell 7 finns samtliga observerade arter enligt fältprotokoll samt andra signalarter och rödlistade arter som observerades.



**Figur 4.** Till vänster syns *Lobaria pulmonaria* med *Antitrichia curtipendula* och *Frullania tamarisci* och till höger syns *Arthonia vinosa*

Art och artgrupp	Antal	Skyddsvärde - Signalart (S), Rödlistad och hotkategori inom parentes
<b>Mossor</b>		
Anomodon viticulosus	1	S
Antitrichia curtipendula	14	S
Bazzania trilobata	5	S
Frullania tamarisci	19	S
Homalothecium sericeum*	8	S
Homalia trichomanoides	3	S
Leucobryum glaucum	5	S
Neckera complanata	2	S
Nowellia curvifolia	8	S
Plagiothecium undulatum*	8	S
Porella cordeana*	1	S
Porella platyphylla	2	S
Rhytidiadelphus loreus	21	S
Ulota crispa	25	S
<b>Lavar</b>		
Arthonia vinosa	11	S
Arthonia spadicea*	1	S
Calicium adpersum	2	S
Cyphelium inquinans	1	S
Leptogium lichenoides	1	S
Lobaria pulmonaria	2	S, R (NT)
Nephroma parile	1	S
Parmeliella triptophylla	1	S
Peltigera collina	2	S
Lecanora glabrata*	1	S, R (NT)
<b>Kärlväxter</b>		
Blåsippa	8	S
Ormbär	1	S
Trolldruva	5	S
Vårärt	1	S
<b>Fåglar</b>		
Pilgrimsfalk	1	R (VU)

**Tabell 7.** Samtliga signal- och rödlistade arter som observerades under inventeringen. Vidare finns enstaka arter som inte förekommer i fältprotokollet men som är signalarter eller rödlistade.

## Slutsats och diskussion

---

Detta års inventering av 40 lövskogsområden fördelade i Västra Götaland visar att större delen av områdena har genomgått någon form av förändring. Vissa områden har inte inventerats sedan 1984 och andra har inventerats så sent som 2003, men denna utredning visar att förändringar egentligen kan ske när som helst, t.ex. genom en avverkning eller naturvårdsröjning. Generellt har det endast gjorts mindre ingrepp i de flesta områdena, men detta kan ge kumulativa effekter över längre tid och i värsta fall kan områdenas naturvärden successivt utarmas. Parallellt sker naturliga förändringar vilket oftast leder till positiva effekter i ett område. I vissa fall har dessa förändringar till och med gjort området mer värdefullt.

Den naturliga förändring som lövskogar utan tvekan genomgår i störst utsträckning är att andelen gran ökar i området. Detta påpekas även i tidigare inventeringar (Claesson et.al. 2014, Finsberg 2011, Finsberg & Stenström 2007). Denna effekt kan leda till både positiva och negativa förändringar, men om syftet är att bevara lövskogen är den så kallade granifieringen en negativ förändring. I och med att en ökad andel gran är ett växande problem anses det lämpligt att detta bör ingå i större utsträckning i liknande inventeringar, eller åtminstone finnas med i fältprotokollet.

Det förekommer fler negativa förändringar i de inventerade områdena jämfört med positiva förändringar. Flera av dessa gör att områdenas totala area minskar. Detta är vidare ett generellt problem inte bara i lövskogar, utan även i andra skogar. Det är inte bara arean som minskar, utan även förutsättningarna för olika organismer förändras samtidigt som landskapet i sin helhet kan fragmenteras ytterligare.

I vilken utsträckning den totala arealen förändras i samtliga inventerade bestånd och till vilken skala är i denna typ av inventering mycket tidskrävande. Det bör dock finnas ett stort intresse från Länsstyrelsen att få ut ett sådant resultat och detta rekommenderas därmed att ingå mer detaljerat i metodiken för kommande inventeringar.

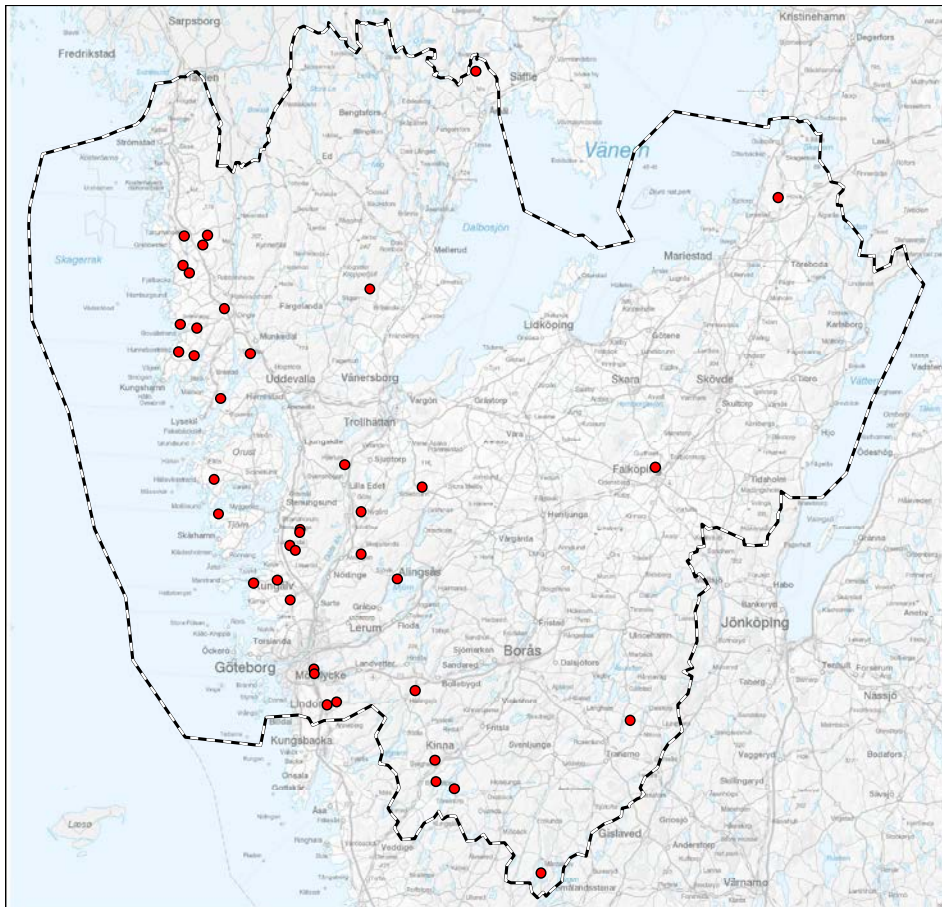
## Referenser

---

- Appelqvist, T. et al. (1994). Lövsskogar i Älvsborgs län – en sammanställning. Länsstyrelsen i Älvsborgs län, Miljö och planenheten. Rapport 1994:1
- Appelqvist, T. et al. (2000). Ädelövskog i Göteborgs och Bohus län. Länsstyrelsen i Västra Götaland. Rapport 2000:1.
- Claesson C. et al. (2014) Övervakning av ädellövskog i Västra Götalands län 2013, Rapport: 2014:24 Länsstyrelsen i Västra Götalands län.
- Finsberg, C. et al. (2007) Ädellövsskogar – värde och ingrepp efter 20 år. Rapport: 2007:15 Länsstyrelsen i Västra Götalands län.
- Finsberg, C. (2011). Övervakning av ädellövskog 2010. Rapport 2011:62. Länsstyrelsen i Västra Götalands län.
- Gärdenfors, U. (2010) Rödlistade arter i Sverige 2010, Artdatabanken, Uppsala.
- Infokartan Västra Götalands Län:  
<http://ext-webbgis.lansstyrelsen.se/Vastragotaland/Infokartan/>
- Nitare, J. (2000) Signalarter – Indikatorer på skyddsvärd skog. Skogsstyrelsens förlag, Karlshamn.



# Bilaga 1 Objektkatalog



Inventeringen 2014 och det geografiska läget för de 40 inventerade områden

**Bestånd:** 1452\_77 – NÖ om Gryttered (2,9 ha)

**Kommun:** Tranemo

**Koordinater:** X 1359330 Y: 6386700

**Naturvärdesklass:** 3

**ÄL:** Delvis ädellövskog

**Beskrivning:** Området består av två delområden som ligger i odlingslandskapet. Området är relativt flackt och betas periodvis. I området är det sparsamt med död ved. Området inventerades senast 1984.

**Skogstyp och trädslag:** Ett delområde är en ekskog med dominans av medelgrov mogen ek. Vidare förekommer inslag av medelgrov asp och enstaka björk, sälg, gran, rönn och tall. I det andra delområdet är björk det dominerande trädslaget och förekommer främst som klena och medelgrova träd. Vidare finns här klen och medelgrov ek, asp, rönn, sälg, gran och tall. Det finns en viss föryngring av gran på fler ställen samt av triviala lövträd.

**Buskskikt:** Buskskiktet är relativt begränsat där enstaka brakved, hassel, en och vide finns spridda i området.

**Fältskikt:** Fältskiktet varierar mellan frisk ristyp, frisk örttyp och fuktig örttyp. Arter som förekommer i fältskiktet är kruståtel, blåbär, tuvtåtel, veketåg, rödven och gullris.

**Arter:** Krusig ulota (*Ulotia crisper*), rostfläck (*Arthonia vinosa*), skägglavar (*Usnea spp.*), blodnäva (*Geranium sanguineum*), gökärt (*Lathyrus linifolius*), stagg (*Nardus stricta*), ängsvädd (*Succisa pratensis*)

**Nyckelelement:** Vattendrag (dike) rinner igenom den björkdominerade delen, dessutom förekommer blockrik mark, enstaka träd med bohål, innesluten åker/äng samt medelrik förekomst av skogsbryn. Det finns även stenmurar och odlingsrösen.

**Ingrepp/hävd sedan senaste inventering:** Det finns mindre partier där avverkning och gallring har skett och det förekommer därmed också stubbar samt enstaka stormskador. Det finns vidare en större rishög i nordvästra del av området. Betet tros ha minskat sedan senaste inventering. Mer ”granifiering”.

**Rekreativvärde:** Lågt

**Motivering:** Området anses fortfarande som naturvärdeklass 3 även om vissa ingrepp har skett. Vidare är invasion av gran ett litet orosmoment.

**Bestånd:** 1465\_89 – V om Bökenäs (4,6 ha)

**Kommun:** Svenljunga

**Koordinater:** X 1334858 Y: 6345514

**Naturvärdesklass:** 3

**ÄL:** Ädellövskog

**Beskrivning:** Området består av relativt kuperad mark på en större udde intill sjön Kalvsjön. Mot öster är området inhägnat och betas periodvis. Området ligger i odlingslandskapet och enstaka fastigheter finns inom området. Det förekommer sparsamt med död ved. Området inventerades senast 1986.

**Skogstyp och trädslag:** Skogstypen domineras av bokskog med inslag av ekskog och hage med ädellövinslag. Medelgrov till grov bok dominerar med inslag av medelgrov till grov ek, medelgrov björk och klen till medelgrov rönn. Det förekommer även gran och tall samt enstaka ask, klibbal, asp och lind. Föryngringen är begränsad och består främst av bok men även gran. Relativt sparsamt med död ved.

**Buskskikt:** Buskskiktet är relativt begränsat där enstaka brakved, hassel, en och nypon finns spridda i området.

**Fältskikt:** Fältskiktet varierar mellan torr ristyp till frisk ristyp/örtristyp där det friska fältskiktet dominerar. I fältskiktet finns bland annat blåbär, harsyra, liljekonvalj och kruståtel.

**Arter:** Krusig ulota (*Ulota crispa*), klippfrulania (*Frullania fragilifolia*), guldlöckmossa (*Homalothecium sericeum*), västlig hakmossa (*Rhytidiadelphus loreus*), kranshakmossa (*Rhytidiadelphus triquetrus*) rostfläck (*Arthonia vinosa*), porlav (*Pertusaria pertusa*), gökärt (*Lathyrus linifolius*), stagg (*Nardus stricta*), stor blåklocka (*Campanula persicifolia*)

**Nyckelelement:** Det finns en medelrik förekomst av strand, blockrik mark och skogsbryn samt enstaka träd med bohål samt bergväggar.

**Ingrepp/hävd sedan senaste inventering:** Det finns mindre partier där avverkning har skett vilken ej bedöms ha fått negativ effekt på området. Där finns därmed stubbar och bete förekommer i öst. Bebyggelse finns i området men bedöms ha tillkommit innan den senaste inventeringen.

**Rekreativvärde:** Medel. Det förekommer fastigheter och det syns kontinuerlig aktivitet på enstaka stigar.

**Motivering:** Området anses fortfarande som naturvärdesklass 3 och några stora förändringar sedan senaste inventering har inte skett.

**Bestånd:** 1463\_185 - S om Harsås (5,1 ha)

**Kommun:** Mark

**Koordinater:** X 1311553 Y: 6368858

**Naturvärdesklass:** 2

**ÄL:** Delvis ädellövskog

**Beskrivning:** Området består av två delområden; ett mindre område främst omgiven av odlingsmark och ett andra större område i skogsmiljö. Det sistnämnda är mycket kuperat och betet i nord har upphört. Det förekommer påtagligt med död ved i både stående och liggande form. Området inventerades senast 1986.

**Skogstyp och trädslag:** Skogstypen är blandad bok- och ekskog. I det mindre delområdet mot öst dominerar medelgrova ekar med enstaka medelgrova björkar och tallar. I det stora delområdet dominerar främst medelgrov ek och bok, men även klen till medelgrov gran har de senaste decennierna tillkommit. Det finns inslag av klen till medelgrov björk, rönn, tall samt enstaka medelgrova aspar och apel. Föryngring består till stor del av gran, men även bok och ek.

**Buskskikt:** Buskskiktet finns främst utmed skogsbrynet och på torrare partier och består av en medelrik förekomst av en och hassel samt enstaka brakved.

**Fältskikt:** Små delar består av torr ristyp och örtristyp men frisk ristyp dominerar i området. I fältskiktet finns bland annat piprör, harsyra, blåbär, ekorrbär, skogsfräken, kruståtel och liljekonvalj.

**Arter:** Fällmossa (*Antitrichia curtipendula*), klippfrullania (*Frullania fragilifolia*), långflikmossa (*Nowellia curvifolia*), vågig sidenmossa (*Plagiothecium undulatum*), krusig ulota (*Ulotia crispa*), västlig hakmossa (*Rhytidiadelphus loreus*), kranshakmossa (*Rhytidiadelphus triquetrus*), torsklav (*Peltigera aptosa*), porlav (*Pertusaria pertusa*), blåsippta (*Hepatica nobilis*)

**Nyckelelement:** Det finns en medelrik förekomst av blockrik mark och skogsbryn samt enstaka lodytor, bergväggar, träd med bohål samt hållmarker. Vidare förekommer rasbranter.

**Ingrepp/hävd sedan senaste inventering:** Det anses inte ha skett några större antropogena ingrepp sedan senaste inventering. Däremot bedöms gran ha tagit över mer och mer. Det gäller främst från norr, där det efter att betet har upphört har kommit in mycket gran.

**Rekreativvärde:** Lågt

**Motivering:** Större artrikedom med påtagligt till rikligt med död ved. Området anses fortfarande vara av naturvärdesklass 2. Området har år 1995 även utpekats till nyckelbiotop.

**Bestånd:** 1463\_148 - Gångemad (5,3 ha)

**Kommun:** Mark

**Koordinater:** X 1306639 Y: 6370561

**Naturvärdesklass:** 3

**ÄL:** Delvis ädellövskog

**Beskrivning:** Sjönära område vid sjön V. Öresjön. Området består av en mindre udde vid badplats. Området är kuperat på sina håll men i övrigt är terrängen lutande mot sjön. Det förekommer sparsamt med död ved i både stående och liggande form. Området inventerades senast 1986.

**Skogstyp och trädslag:** Skogstypen består främst av ekskog med en mindre andel bokskog. Både klena och medelgrova ekar och bokar dominerar med inslag av grova träd. Inslag av klena till medelgrova aspar, björkar och rönnar finns i området. Det finns vidare inslag av gran, främst som klena träd. Enstaka lönn och ask förekommer i området. Föryngringen är påtaglig med trädslag som bok, rönn och ek samt lönn och gran.

**Buskskikt:** Buskskiktet är väletablerat med riklig förekomst av brakved samt medelrik förekomst av hassel. Vidare finns enstaka kaprifol och enbuskar.

**Fältskikt:** Huvudsakligen är fältskiktet av frisk ristyp med mindre partier med torr ristyp och frisk örtristyp. Det finns bland annat harsyra, blåbär, träjon, krustätel och liljekonvalj i fältskiktet.

**Arter:** Fällmossa (*Antitrichia curtipendula*), klippfrullania (*Frullania fragilifolia*), västlig hakmossa (*Rhytidiadelphus loreus*), kranshakmossa (*Rhytidiadelphus triquetrus*), rävsvansmossa (*Thamnobryum alopecurum*), porlav (*Pertusaria pertusa*), korallav (*Sphaerophorus globosus*), getrams (*Polygonatum odoratum*), springkorn (*Impatiens noli-tangere*), trolldruva (*Actaea spicata*)

**Nyckelelement:** Det finns en medelrik förekomst av stränder samt enstaka vattendrag, blockrik mark, lodytor samt stenmurar.

**Ingrepp/hävd sedan senaste inventering:** Det har tidigare varit en skogsmaskin inne i beståndet men ingreppet har varit relativt litet. Vidare har det på sina håll röjts, dels vid en stig. Enstaka träd har stormfällts.

**Rekreativvärde:** Medel. Området omger en badplats och det finns enstaka stigar samt båtplatser.

**Motivering:** Området anses i stort fortfarande som naturvärdesklass 3 men mindre delar av området är mer värdefulla. En nyckelbiotop samt två områden med naturvärde har avgränsats inom det inventerade området sedan 2005.

**Bestånd:** 1493\_192 - Grönehög (8,8 ha)

**Kommun:** Mariestad

**Koordinater:** X 1400894 Y: 6527269

**Naturvärdesklass:** 3

**ÄL:** Delvis ädellövskog

**Beskrivning:** Området består av flera sammansatta delar vilket ger områdets gräns en flikig och utdragen karaktär. Området ligger delvis i odlingslandskapet och skogslandskapet. Området varierar och det förekommer på sina håll måttligt med död ved. Området inventerades senast 2001.

**Skogstyp och trädslag:** Skogstypen består av triviallövskog med ädellövinslag och det finns en stor trädslagsammansättning. De dominerande trädslagen är klena till grova askar, aspar och sälgar. Inslag av lind, lönn, björk, rönn, gran och tall i olika grovlekar samt enstaka almar, klibbalar och häggar. Föryngringen är på sina håll intensiv och dominerande trädslag är här gran, ask och björk.

**Buskskikt:** Buskskiktet är väletablerat med riklig förekomst av brakved samt medelrik förekomst av hassel, en och hallon. Vidare finns enstaka olvon, nypon och vide.

**Fältskikt:** Huvudsakligen är fältskiktet av frisk örtristyp med medelrik förekomst av frisk örtyyp. Vidare finns små partier med torr ristyp, fuktig örtristyp och örtyyp. Förutom arterna under ”arter” finns det bland annat kruståtel, piprör, blåbär, harsyra och liljekonvalj.

**Arter:** Fällmossa (*Antitrichia curtipendula*), vågig praktmossa (*Mnium undulatum*), västlig hakmossa (*Rhytidiadelphus loreus*), krusig ulota (*Ulota crispa*), blodnäva (*Geranium sanguineum*), blåsipå (*Hepatica nobilis*), getrams (*Polygonatum odoratum*), gökärt (*Lathyrus linifolius*), ormbär (*Paris quadrifolia*), stagg (*Nardus stricta*), stor blåklocka (*Campanula persicifolia*), trolldruva (*Actaea spicata*), vildsvin och gröngöling

**Nyckelelement:** Det finns både vattendrag och källpåverkad mark som vid inventeringstillfället inte var särskilt omfattande. Vidare fanns det en medelrik förekomst av skogsbryn och träd med bohål, samt lite förekomst av hållmarker.

**Ingrepp/hävd sedan senaste inventering:** Det har avverkats i området samt gallrats och röjts. Detta har gett upphov till stubbar. Det finns en mindre rishög i nordöst.

**Rekreativvärde:** Lågt

**Motivering:** Området bedöms fortfarande ha naturvärdesklass 3 men på sina håll har området mindre värdekärnor. Sedan tidigare överlappar 3 nyckelbiotoper och ett biotopskydd området.

**Bestånd:** 1499\_1009 - 800 m V om Näregården (3,0 ha)

**Kommun:** Falköping

**Koordinater:** X 1366805 Y: 6454848

**Naturvärdesklass:** 2 till 3

**ÄL:** Delvis ädellövskog

**Beskrivning:** Området består av en nordostsluttning på Mösseberget och ligger i odlingslandskapet med betesmarker intill. Främst mot nord förekommer rikligt med död ved. Området inventerades senast 2002-2003. Norra delen är delvis nyckelbiotop sedan 1996.

**Skogstyp och trädslag:** Skogstypen består av främst triviallövskog med ädellövinslag med inslag av askskog. De dominerande trädslagen är klen till grov ask och björk med enstaka mycket grova träd. Det finns vidare ett inslag av klen till grov asp i främst mogen ålder. Det förekommer enstaka fågelbär, klibbal och gran. Ask dominerar för yngningen men detta betas reellt av hjortdjur.

**Buskskikt:** Buskskiktet är främst väletablerat i nordändan med rikligt med hassel samt enstaka brakved och skogstry.

**Fältskikt:** I fältskiktet förekommer främst frisk till fuktig örttyp med mindre små torrare partier. Förutom en örtflora (se under arter) finns, främst i söder, mycket älggräs och kabbeleka.

**Arter:** Grov baronmossa (*Anomodon viticulus*), trubbfjädermossa (*Homalia trichamonides*), västlig hakmossa (*Rhytidiadelphus loreus*), krusig ulota (*Ulota crispa*), skriftlav (*Graphis scripta*), korallblylav (*Parmeliella triptophylla*), blodnäva (*Geranium sanguineum*), blåsippa (*Hepatica nobilis*), getrams (*Polygonatum odoratum*), gökärt (*Lathyrus linifolius*), rödblära (*Silene dioica*), trolldruva (*Actaea spicata*), vårärt (*Lathyrus vernus*).

**Nyckelelement:** Stora delar av södra delen består av källpåverkad mark och ett vattendrag rinner i området. Det finns medelrik förekomst av blockrik mark och liten förekomst av skogsbryn och träd med bohål.

**Ingrepp/hävd sedan senaste inventering:** Det har gallrats i området samt röjts. Detta har gett upphov till stubbar. En stor naturlig störning är den stora andel askskottsjuka som förekommer i området.

**Rekreativvärde:** Lågt

**Motivering:** Bevaras nuvarande gränsdragning bör området vara av naturvärdesklass 3 eftersom nedre delen anses dra ner det totala värdet för området. Skapas ny gränsdragning uppnår området i nord naturvärdesklass 2.

**Bestånd:** 1488\_14 - Hökebräcke (1,7 ha)

**Kommun:** Trollhättan

**Koordinater:** X 1303771 Y: 6450323

**Naturvärdesklass:** 3

**ÄL:** Delvis ädellövskog

**Beskrivning:** Området består av en kulle mellan väg och bebyggelse och omfattas även av bebyggelse. Mot öst ligger på andra sidan grusvägen en odlingsverksamhet. Det förekommer sparsamt med död ved inom området. Området inventerades senast 1984-86.

**Skogstyp och trädslag:** Skogstypen består av ekskog och det dominerande trädslagen är därmed ek. Detta trädslag förekommer som klena till medelgrova träd med enstaka grova träd. Det finns ett stort inslag av tall, främst på lite torrare mark. Dessa är dock främst av yngre ålder och klenare grovlek. Vidare finns ett inslag av klena till medelgrova samt enstaka grova björkar. Det finns enstaka lärk- och kastanjträd. Ek och tall dominerar den bitvis omfattande för yngningen.

**Buskskikt:** Buskskiktet är relativt väletablerat på sina håll och domineras av en med inslag av hassel och brakved.

**Fältskikt:** I fältskiktet förekommer främst torr ristyp och små partier med frisk ristyp. I fältskiktet dominerar ljung, kruståtel, örnbräken, träjon och stensöta men arter som stagg, stor blåklocka och ängskovall förekommer.

**Arter:** Porlav (*pertusaria pertusa*), skägglavar (*Usnea spp.*), stagg (*Nardus stricta*), stor blåklocka (*Campanula persicifolia*), ängskovall (*Melampyrum pratense*)

**Nyckelelement:** Små partier med blockrik mark finns i området samt enstaka träd med bohål.

**Ingrepp/hävd sedan senaste inventering:** Det har i området, främst mot öster, gjorts naturvårdsröjning för att inte området skall växa igen. Detta är positivt för området. Vidare finns en soptipp bestående av främst ris och trädgårdsmaterial.

**Rekreativvärde:** Lågt

**Motivering:** Områdes naturvärdesklass kvarstår och området gynnas av de naturvårdsröjningar som skett i området.



**Bestånd:** 1441\_76 - S om Sjövik (16,5 ha)

**Kommun:** Lerum

**Koordinater:** X 1296495 Y: 6425326

**Naturvärdesklass:** 3 till 2

**ÄL:** Delvis ädellövskog

**Beskrivning:** Området består av två större delområden. Dels ett område som präglas av bete och därmed lite öppnare och dels ett skogsområde. Områdena ligger ner mot sjön Mjörn. Området varierar och det förekommer på sina håll påtagligt med död ved. Området inventerades senast 1985.

**Skogstyp och trädslag:** Dels omfattas området av ekskog men även ädellövblandskog och triviallövskog med ädellövinslag samt hage med ädellöv. Dominerande trädslag är ek som förekommer från klen till grov med enstaka mycket grova träd. Det finns ett stort inslag av gran och björk och dessa trädslag är främst klena till grova träd. Vidare finns mindre inslag av tall, sälg, rönn, asp, klibbal och oxel. Föryngringen består av främst ek, gran och björk.

**Buskskikt:** Buskskiktet domineras av en med inslag av brakved. Vidare förekommer hassel, skogstry och vide.

**Fältskikt:** Fältskiktet varierar och består främst av frisk ristyp och örtristyp med mindre partier med torr ristyp. I fältskiktet finns bland annat örnbräken, lummer, harsyra, blåbär, stagg och ängskovall.

**Arter:** Fällmossa (*Antitrichia curtipendula*), guldlockmossa (*Homalothecium sericeum*), trubbfjädermossa (*Homalia trichamonides*), vågig praktmossa (*Mnium undulatum*), långflikmossa (*Nowellia curvifolia*), vågig sidenmossa (*Plagiothecium undulatum*), västlig hakmossa (*Rhytidiadelphus loreus*), krusig ulota (*Ulota crispa*), rostfläck (*Arthonia vinosa*), guldpuddrad spiklav (*Calicium adpersum*), porlav (*Pertusaria pertusa*), korallav (*Sphaerophorus globosus*), skägglavar (*Usnea spp.*), stagg (*Nardus stricta*), ängskovall (*Melampyrum pratense*).

**Nyckelelement:** Inom området finns flera nyckelelement. Det finns en medelrik förekomst av lodytor, strand och skogsbryn samt enstaka träd med bohål samt lite häll- och blockrik mark.

**Ingrepp/hävd sedan senaste inventering:** Det har avverkats en mindre del av området mot sydost och mindre tomtmark har utökats lite. Vidare finns enstaka stormskador. ”Granifiering”

**Rekreativvärde:** Medel. Det finns flera stigar och man tar sig till båtplats genom området.

**Motivering:** Området bedöms att ha ökat i naturvärdesklass från klass 3 till 2. Det är främst delområdet mot norr som har förändrats mest. Det finns här en beståndskontinuitet, kontinuitet av död ved samt flera naturvårdsarter. Det finns flera småbiotoper som skapar variation och det förekommer bara mindre antropogena ingrepp. Stora delar av det norra delområdet har sedan 1995 varit nyckelbiotop och mot söder är stora delar naturvärdesobjekt. De små negativa förändringar som har skett överskuggas av de positiva förändringarna.

**Bestånd:** 1482\_B58 - Ekskogskulle i norra Ormo (4,9 ha)

**Kommun:** Kungälv

**Koordinater:** X 1267733 Y: 6420112

**Naturvärdesklass:** 3

**ÄL:** Ädellövskog

**Beskrivning:** Området består av en skogsklädd kulle som omringar en mindre äng. Området ligger i odlingslandskapet med åkrar och betesmarker intill sig. Det förekommer måttligt med död ved med fler torrträd. Området inventerades senast 1990.

**Skogstyp och trädslag:** Området är en ekskog och det dominerande trädslaget är därmed ek. Ekens grovlek är klen till medelgrov samt med enstaka grova och mycket grova träd. Det förekommer ett stort inslag med främst klena till medelgrova lönnar. Vidare finns inslag av bok, björk, rönn, ädelgran och tall, samt enstaka gran, ask, hägg och fågelbär. Föryngringen är relativt begränsad och består av främst ek och lönn med enstaka förekomster av gran.

**Buskskikt:** Det finns ett omfattande buskskikt som domineras av en och hassel med inslag av kaprifol och slån samt enstaka nypon och brakved.

**Fältskikt:** Fältskiktet varierar och består främst av frisk ristyp men även partier med torr ristyp och frisk örtristyp. I fältskiktet finns bland annat bräkenväxter, kruståtel, harsyra, blåbär, stagg och blodnäva.

**Arter:** klippfrulania (*frullania fragilifolia*), trubbfjädermossa (*Homalia trichamonides*), västlig hakmossa (*Rhytidiadelphus loreus*), kranshakmossa (*Rhytidiadelphus triquetrus*), krusig ulota (*Uloa crispa*), rostfläck (*Arthonia vinosa*), stagg (*Nardus stricta*), blodnäva (*Geranium sanguineum*),

**Nyckelelement:** Det finns en rik förekomst av skogsbryn och området innesluter en äng. Vidare finns enstaka myrstackar och lite blockrik mark.

**Ingrepp/hävd sedan senaste inventering:** Det har röjts på sina håll främst vid en mindre elledning. Vidare pågår det ett lågt betetryck i mer eller mindre hela området. Betet nämns inte i tidigare inventering.

**Rekreativvärde:** Lågt

**Motivering:** Områdes naturvärdesklass kvarstår och området gynnas av det bete som pågår av kreatur.

**Bestånd:** 1482\_B34 - Två ekskogsområden i Ersly (8,5 ha)

**Kommun:** Kungälv

**Koordinater:** X 1257845 Y: 6424717

**Naturvärdesklass:** 3

**ÄL:** Ädellövskog

**Beskrivning:** Området består av flera sammansatta delar vilket ger områdets gräns en flikig och utdragen karaktär. Området gränsar mot hällmark, bebyggelse och odlingsmark, En väg i öst går igenom området och mot sydost finns en ledningsgata. Det finns sparsamt till måttligt med död ved. Området inventerades senast 1990.

**Skogstyp och trädslag:** Skogstyperna i området är ek- och bokskog där ekskogen är den dominerande. Detta betyder samtidigt att ek och bok är de dominerande trädslagen. Båda förekommer från kläna till grova träd och det finns en medelrik förekomst av grova ekar. Vidare finns inslag av tall och björk samt enstaka ask, fågelbär, asp, rönn och apel. Föryngringen är begränsad och består av ek, bok, björk och på sina håll ask.

**Buskskikt:** I buskskiktet finns främst hassel, en och kaprifol samt enstaka slån, olvon och brakved. Detta skikt förekommer spridd i området.

**Fältskikt:** I fältskiktet dominerar frisk ristyp med mindre inslag av torr ristyp och frisk örtristyp. Arter som kruståtel, piprör, liljekonvalj och träjon finns i det tidsvisa sparsamma skiktet.

**Arter:** Fällmossa (*Antitrichia curtipendula*), guldlockmossa (*Homalothecium sericeum*), glansfläck (*Arthonia spadicea*) porlav (*Pertusaria pertusa*), stagg (*Nardus stricta*).

**Nyckelelement:** Det finns en medelrik förekomst av lodytor och stenmurar samt enstaka träd med bohål, hällmarker samt lite med blockrik mark och skogsbryn.

**Ingrepp/hävd sedan senaste inventering:** Det förekommer små delar där det har avverkats och röjts. Främst är det vid ledningsgatan i sydväst. Vidare finns enstaka stormskador och stubbar.

**Rekreativvärde:** Lågt

**Motivering:** Områdes naturvärdesklass kvarstår och områdets förändringar är små och av liten omfattning. En central och östlig del av området har 1995 klassats som naturvärde enligt Skogstyrelsen.

**Bestånd:** 1482\_108B - Höjdparter vid Håлта Annex (28,6 ha)

**Kommun:** Kungälv

**Koordinater:** X: 1264316 Y: 6425492

**Naturvärdesklass:** 2

**ÄL:** Ädellövskog

**Beskrivning:** Området består av större sammanhängande område söder om landsväg. Området består av skogen kring 3 hållmarker och gränisar i söder och öster mot odlingsmark. Mot väster dominerar hållmarken och en mosse förekommer. Det förekommer måttligt till rikligt med död ved och denna har stor variation i bland annat storlek och nerbrytningsgrad. Området inventerades senast 1990.

**Skogstyp och trädslag:** Skogstyperna domineras av bok- och ekskog där ek dominerar i nord och bok i väster och dessa blandas i öster. Dominansen av ek och bok är av klena till grova träd med enstaka mycket grova träd. Det finns ett inslag av björk, klibbal, gran och tall samt enstaka ask och asp. Dessa trädslag är främst klena till medelgrova men enstaka björkar är mycket grova. Föryngringen är begränsad till vissa delar av området och består främst av ek och bok.

**Buskskikt:** Buskskiktet är begränsat till vissa delar av området främst mot norr och öster. Här dominerar en med stort inslag av hassel och slån. Vidare förekommer brakved och kaprifol.

**Fältskikt:** Fältskiktet förekommer främst i norr. För området dominerar frisk ristyp med inslag av torr ristyp och friskt risörttyp. I skiktet finns bland annat harsyra, älggräs, skogfräken, bräkenväxter, stagg, ängskovall och ängsvädd.

**Arter:** Fällmossa (*Antitrichia curtipendula*), klippfrullania (*Frullania fragilifolia*) guldlockmossa (*Homalothecium sericeum*), blåmossa (*Leucobryum glaucum*), vågig sidenmossa (*Plagiothecium undulatum*), västlig hakmossa (*Rhytidiadelphus loreus*), kranshakmossa (*Rhytidiadelphus triquetrus*), krusig ulota (*Ulota crispa*), rävsvars moss (Thamnobryum alopecurum), rostfläck (*Arthonia vinosa*), bokkantlav (*Lecanora glabrata*), porlav (*Pertusaria pertusa*), rödblåra (*Silene dioica*), stagg (*Nardus stricta*), ängskovall (*Melampyrum pratense*), ängsvädd (*Succisa pratensis*), gröngöling och duvhök

**Nyckelelement:** I norr och söder finns två vattendrag och inom området finns små områden med källpåverkad mark. Skogsbryn förekommer rikligt och det finns en medelrik förekomst av lodytor och träd med bohål. Enstaka bergväggar finns.

**Ingrepp/hävd sedan senaste inventering:** Samtliga negativa ingrepp är små och påverkar inte området i stort. Det har mot söder vid bäck och ledningsgatan avverkats och dikats. Vidare pågår bete fortfarande men ”granifieringen” har ökat.

**Rekreativvärde:** Medel. Svenska kyrkan har gjort en slinga i området och området ligger intill en skola. Vidare finns det hållristningar i området.

**Motivering:** Området bedöms ha samma naturvärdesklass sedan senaste inventering. Det finns i området värdekärnor som har högre värde (bl.a. norra delarna) men sammanslaget har området naturvärdesklass 2.

**Bestånd:** 1415\_B40 - Sydsluttning i Stötten (1,9 ha)

**Kommun:** Stenungssund

**Koordinater:** X 1270788 Y: 6439201

**Naturvärdesklass:** 3

**ÄL:** Delvis ädellövsog

**Beskrivning:** Området består av en sydsluttning intill två fastigheter mot syd och kuperad terräng mot nord. Det finns även en betesmark/skog i söder. Det finns sparsamt till måttligt med död ved men denna är främst av klenare dimension. Området inventerades senast 1989.

**Skogstyp och trädslag:** Områdets skogstyper domineras av ekskog med ädellövblandskog och triviallövsog med ädellövinslag. Trädskiktet domineras av klen till medelgrov ek med inslag av ask, lönn, björk, tall och gran. Dessa trädslag förekommer främst som klena till medelgrova träd och enstaka grova träd. Vidare finns enstaka rönnar, fågelbär och idegranar. Föryngringen är utbredd och består av främst ek, rönn, gran och asp.

**Buskskikt:** Buskskiktet omfattar stora delar av området och domineras av hassel med stort inslag av en, brakved och kaprifol samt enstaka nypon och slån.

**Fältskikt:** Skiktet varierar främst mellan torr och frisk ristyp med små delar med torr örtristyp. I skiktet förekommer kruståtel, blåbär, träjon med flera.

**Arter:** Västlig hakmossa (*Rhytidiadelphus loreus*), kranshakmossa (*Rhytidiadelphus triquetrus*), stagg (*Nardus stricta*)

**Nyckelelement:** Den kuperade terrängen ger upphov för vissa nyckelelement som blockrik mark och lodytor.

**Ingrepp/hävd sedan senaste inventering:** Det har röjts, gallrats och avverkats i området men dessa ingrepp är inte omfattande, och kan på sina håll ha varit gynnsamma för naturvärdena. Betet av kreatur har bytts ut mot en häst, vilket ger ett lågt betetryck. Det finns enstaka stubbar i området och tomtmarken kan ha ökat.

**Rekreativvärde:** Lågt

**Motivering:** Området anses i stort fortfarande som naturvärdesklass 3 även om mindre ingrepp har skett.

**Bestånd:** 1415\_B38 - Östsluttning i Nedre Röra (2,0 ha)

**Kommun:** Stenungssund

**Koordinater:** X: 1270644 Y: 6438566

**Naturvärdesklass:** 2

**ÄL:** Delvis ädellövskog

**Beskrivning:** Området består av en kuperad östsluttning som gränsar mot väg i öster. Mot söder och nord finns åkrar och mot väster finns främst ett stort hygge. Det finns måttligt till påtagligt med död ved och denna förekommer varierande i blanda annat grovlek och nerbrytningsgrad. Det finns mycket berg i området vilket tillsammans med tät vegetation ger en hög luftfuktighet. Området inventerades senast 1989.

**Skogstyp och trädslag:** Det stora graninslaget gör att skogstyperna domineras av ädellövbarrblandskog med partier med mera rena ekskogar. De dominerande trädslagen ek, gran och björk förekommer främst som kläna till medelgrova men även grova och mycket grova träd förekommer i området. Vidare finns ett inslag av tall, lind och klipbal. Den sistnämnda förekommer i norr. Vidare finns enstaka alm fågelbär, lönn och apell. Det finns en begränsad förnygring av gran och ek.

**Buskskikt:** Buskskiktet är begränsat till visa delar av området och består av ett inslag av hassel, slån och enstaka brakved och nypon.

**Fältskikt:** Fältskiktet domineras av frisk ristyp med mindre delar av torr ristyp och frisk örtristyp. Harsyra, blåbär, blåsippan trivs i fältskiktet tillsammans med bland annat träjon.

**Arter:** Fällmossa (*Antitrichia curtipendula*), klippfrullania (*Frullania fragilifolia*) guldlockmossa (*Homalothecium sericeum*), platt fjädermossa (*Neckera complanata*), trädporrella (*Porella Platyp-hylla*), stenporrella (*Porella Cordeana*), västlig hakmossa (*Rhytidiadelphus loreus*), kranshakmossa (*Rhytidiadelphus triquetrus*), krusig ulota (*Ulota crispa*), porlav (*Pertusaria pertusa*), rödblåra (*Silene dioica*), stagg (*Nardus stricta*), blåsippan (*Hepatica nobilis*), stagg (*Nardus stricta*) och spillkråka

**Nyckelelement:** Stora delar av området omfattas av nyckelelement som är kopplat till den kuperade terrängen. Det finns rikligt med lodytor samt medelrikt med bergväggar och blockrik mark. Vidare finns enstaka träd med bohål och lite skogsbyn förekommer.

**Ingrepp/hävd sedan senaste inventering:** Området anses inte ha förändrats särskilt mycket. Dock har avverkningen i väst gått in lite i området. Vidare har graninslaget ökat en del.

**Rekreativvärde:** Lågt

**Motivering:** Området bedöms ha samma naturvärdesklass sedan senaste inventering. Detta även om en liten del har avverkat och graninslaget har ökat. Stora delar av området har sedan 1995 varit nyckelbiotop.

**Bestånd:** 1415\_B6 - Sluttning runt en mindre hållmark (8,8 ha)

**Kommun:** Stenungssund

**Koordinater:** X: 1267954 Y: 6434945

**Naturvärdesklass:** 3 till 4

**ÄL:** Ädellövskog

**Beskrivning:** Området består av kuperad terräng runt en hållmark. Mot nord gränsar området till en väg samt en fastighet. Vidare finns fastigheter i syd och sydost. Området betas på sina håll främst mot öster. Det förekommer sparsamt till måttligt med död ved och denna förekommer främst i väster. Området inventerades senast 1989.

**Skogstyp och trädslag:** Skogstyperna är främst ekskog men i öster finns numera hage med ädellövinslag. Dominerande trädslag är klen till medelgrov ek med enstaka grova träd. Det finns inslag av klen till medelgrov bok, asp, björk, gran och tall med enstaka grova träd. I området finns enstaka alm, ask, lönn, klibbal och sälg. Föryngringen varierar i området och består av främst ek, gran, lönn, asp och björk.

**Buskskikt:** Buskskiktet varierar från öppnare till mer slutna miljöer. I detta skikt dominerar en med stort inslag av hassel samt enstaka brakved, nypon och slån. Vidare förekommer björnbär på sina håll.

**Fältskikt:** Fältskiktet varierar också utifrån slutenhet. Det finns främst frisk ristyp men även torr ristyp samt torr till frisk örtristyp. Skiktet domineras av bland annat kruståtel, blåbär, örnbräken, stagg och ängskovall.

**Arter:** Stor revmossa (*Bazzania trilobata*), klippfrullania (*Frullania fragilifolia*), blåmossa (*Leucobryum glaucum*), vågig sidenmossa (*Plagiothecium undulatum*), rävsvars mossor (*Thamnobryum alopecurum*), stagg (*Nardus stricta*), ängskovall (*Melampyrum pratense*), ängsvädd (*Succisa pratensis*)

**Nyckelelement:** På fler platser i området finns medelrik förekomst av lodytor och blockrik mark främst mot norr. Vidare finns enstaka förekomster av bryn samt bergväggar.

**Ingrepp/hävd sedan senaste inventering:** Området har avverkats omfattande i öster. Detta är dock ingen kalavverkning och träd har lämnats. Avverkningen berör en stor del av den totala arean. Vidare sker det i denna del bete av kreatur. Det har vidare gallrats och stubbar förekommer och ”granifieringen” ökar.

**Rekreativvärde:** Lågt

**Motivering:** Området bedöms ha genomgått ett omfattande ingrepp i form av avverkning. Detta har vid inventeringstillfället visats vara negativt för området. Däremot kan det i framtiden vara acceptabelt. Bedömningen är att området som helhet ska klassas ner men områdets gränser skulle också kunna ändras.

**Bestånd:** 1463\_131 Huleberg (4,2 ha)

**Kommun:** Mark

**Koordinater:** X: 1306440 Y: 6376584

**Naturvärdesklass:** 3 till 2

**ÄL:** Delvis ädellövskog

**Beskrivning:** Området består av en östvärd sluttning ner mot mindre odlingsmark. Mot väster fortsätter skogen och utanför gränsen mot nord finns en fastighet. Det förekommer måttligt till påtagligt med död ved som varierar i bland annat dimension och nerbrytningsgrad. Området inventerades senast 1984.

**Skogstyp och trädslag:** Skogstyperna som dominerar är ekskog samt ädellövbarrblandskog. Här dominerar klen till grov ek och gran med enstaka mycket grova ekar. Vidare finns inslag av klen till grov björk och rönn med enstaka mycket grova träd. Dessutom finns enstaka lind och tall, där sistnämnda förekommer som grova på sina håll. Föryngringen är på sina ställen omfattande och domineras främst av ek och gran.

**Buskskikt:** Buskskiktet varierar i området och förekommer främst nedanför sluttning mot öster. Här förekommer hassel och brakved som har en medelrik förekomst.

**Fältskikt:** Fältskiktet domineras av frisk ristyp med små delar av frisk örtristyp. Här finns bland annat blåbär, stensöta, örnbräken, träjon och harsyra. Vidare förekommer blåsippa på sina håll.

**Arter:** Fällmossa (*Antitrichia curtipendula*), klippfrullania (*Frullania fragilifolia*) guldlockmossa (*Homalothecium sericeum*), platt fjädermossa (*Neckera complanata*), långflikmossa (*Nowellia curvifolia*), vågig sidenmossa (*Plagiothecium undulatum*), västlig hakmossa (*Rhytidiadelphus loreus*), kranshakmossa (*Rhytidiadelphus triquetrus*), krusig ulota (*Ulota crispa*), rostfläck (*Arthonia vinosa*), torsklav (*Peltigera aphthosa*), korallav (*Sphaerophorus globosus*), blåsippa (*Hepatica nobilis*)

**Nyckelelement:** Det finns en medelrik förekomst av blockrik mark spridd i beståndet. Utmed skogsbrynet mot öster finns en stenmur. Enstaka träd med bohål finns tillsammans med enstaka lodytor.

**Ingrepp/hävd sedan senaste inventering:** Området anses inte ha förändrats särskilt mycket. Det har dock skett några stormskador där både ved har lämnats och tagits ut. ”Granifieringen” har ökat i området.

**Rekreativvärde:** Lågt

**Motivering:** Området skulle nog ha varit klass 2 sedan början, men skogen har blivit äldre och mer död ved har tillkommit. Vidare finns det flera värdeelement som t.ex. mycket grova träd och mossblock. Det finns dessutom flera naturvårdsarter som förekommer med hög frekvens. Sedan 1995 har största delen av området varit nyckelbiotop.



**Bestånd:** 1401\_B77 - Litet höjdparti strax nordost om Barkkulla (0,9 ha)

**Kommun:** Härryda

**Koordinater:** X: 1301311 Y: 6395419

**Naturvärdesklass:** 3

**ÄL:** Ädellövskog

**Beskrivning:** Området består av en mindre kulle med brant/bergvägg mot öster. Området ligger i en betesmark och strax utanför området mot öster finns ett mindre vattendrag. Det förekommer sparsamt med död ved men mot nord övergår det i en måttlig förekomst. Området inventerades senast 1986.

**Skogstyp och trädslag:** Den dominerande skogstypen i området är hage med ädla lövträd. Ek förekommer främst som klen till medelgrov med enstaka grova och mycket grova träd. Det finns inslag av björk, rönn och lind. Dessa är främst klena till medelgrova men det finns flera äldre grövre rönnar. Det förekommer enstaka asp, tall och gran i beståndet och dessa är främst medelgrova. Föryngringen är begränsad och består främst av ek och rönn.

**Buskskikt:** I det glesa buskskiktet finns en medelrik förekomst av en och hassel. Vidare finns enstaka nypon spridda i beståndet.

**Fältskikt:** Fältskiktet består främst av betesmark med bland annat kruståtel, stagg och andra gräs. Sedan finns torr till frisk ristyp på sina håll där blåbär dominerar.

**Arter:** Fällmossa (*Antitrichia curtipendula*), klippfrullania (*Frullania fragilifolia*) guldlockmossa (*Homalothecium sericeum*), krusig ulota (*Ulota crispa*), lunglav (*Lobaria pulmonaria*), stagg (*Nardus stricta*), stor blåklocka (*Campanula persicifolia*), ängskovall (*Melampyrum pratense*)

**Nyckelelement:** Det förekommer rikt med skogsbryn samt enstaka lodytor, bergväggar och blockrik mark.

**Ingrepp/hävd sedan senaste inventering:** Betet har troligen pågått länge och bör därför inte ha tillkommit efter senaste inventering. Däremot finns det stubbar som indikerar att enstaka träd har tagits ut ur beståndet.

**Rekreativvärde:** Lågt

**Motivering:** Området anses fortfarande ha naturvårdsklass 3. Detta trots att det förekommer lunglav i beståndet. Lunglaven var begränsat till ett träd och ett litet exemplar.

**Bestånd:** 1481\_B96 – Sydsluttning av Smedberget (0,9 ha)

**Kommun:** Mölndal

**Koordinater:** X: 1280091 Y: 6392477

**Naturvärdesklass:** 3

**ÄL:** Ädellövskog

**Beskrivning:** Området består av en mycket kuperad sydsluttning ner mot fastigheter i söder. Mot nordost fortsätter berget och mer torr mark tar över. Det förekommer främst sparsamt med död ved men på sina håll förekommer en måttlig mängd. Det förekommer både liggande och stående död ved med främst klenare till medelgrov dimension. Området inventerades senast 1989.

**Skogstyp och trädslag:** Området domineras av skogstypen ekskog. Eken förekommer främst som medelgrov med enstaka klena och grova träd. Ett inslag av lönn och björk finns som klena till medelgrova och med enstaka mycket grova lönnar. Vidare finns enstaka bok, ask, fågelbär, gran, tall och idegran. Föryngring pågår och omfattar bland annat ask, bok, ek och lönn.

**Buskskikt:** Buskskikt förekommer på sina håll och består av en medelrik förekomst av björnbär och en samt enstaka brakved, kaprifol och hassel.

**Fältskikt:** Fältskiktet är begränsat till några mindre partier och består av en torr till frisk ristyp samt frisk örtris- och örttyp. Här förekommer bland annat blåbär och ljung. I områden med dominans av lövförna finns bland annat örnbräken.

**Arter:** Klippfrullania (*Frullania fragilifolia*)

**Nyckelelement:** Den kuperade terrängen leder till en medelrik förekomst av blockrik mark, lodytor och bergväggar. Sedan förekommer det spridd i beståndet enstaka träd med bohål.

**Ingrepp/hävd sedan senaste inventering:** Området indikerar eller har inga tecken på att någon hävd eller ingrepp har påverkat området sedan senaste inventering.

**Rekreativsvärde:** Lågt

**Motivering:** Området anses fortfarande ha naturvårdsklass 3.

**Bestånd:** 1481\_B55 - Lövsjögårdsområde på en ås (5,2 ha)

**Kommun:** Mölndal

**Koordinater:** X 1277349 Y: 6392021

**Naturvärdesklass:** 3

**ÄL:** Delvis ädellövskog

**Beskrivning:** Området ligger på en ås i nord-sydlig riktning. En grusväg skär igenom området i söder och mot sydost går en större ledningsgata. Mot väster och öster finns på sina håll blötare lövskog och mot nord tar barrskogen över. Det finns måttligt till påtagligt med död ved i både som stående och liggande form. Denna består främst av björk. Området inventerades senast 1989.

**Skogstyp och trädslag:** Området domineras av trivallövskog med ädellövinslag med mindre partier med ekskog och björkskog. De dominerande trädslagen är björk och ek som förekommer främst som medelgrova till grova med enstaka mycket grova träd. Vidare finns ett inslag av gran som främst är medelgrova. Klibbal, asp och rönn förekommer sparsamt. Föryngringen är sparsamt och förekommer i mer öppnare miljöer. Det finns föryngring av björk och gran samt sparsamt med ek och ask.

**Buskskikt:** Buskskiktet är utbredd och domineras av hassel med inslag av brakved samt enstaka enar.

**Fältskikt:** Fältskiktet är begränsat och består huvudsakligen av frisk ristyp men även av en mindre förekomst av frisk örtristyp. I fältskiktet finns bland annat harsyra, blåbär, träjon, hultbräken och revlumner.

**Arter:** Krusig ulota (*Uloa crispa*), guldlockmossa (*Homalothecium sericeum*) blodnäva (*Geranium sanguineum*), rödblåra (*Silene dioica*), trolldruva (*Actaea spicata*)

**Nyckelelement:** I området finns enstaka blockrika marker, träd med bohål samt skogsbyn mot sydväst och stenmurar på sina håll.

**Ingrepp/hävd sedan senaste inventering:** Delar av området samt områden intill har avverkats. Avverkningen har skett i sydost med en remsa mot nord samt söder om grusvägen. Det är huvudsakligen gran som har tagits ut, och det tyder på att det är en naturvårdsavverkning. Det syns dock i vedhögarna att även större lövträd har tagits ut. Vidare har omfattningen varit större utanför nyckelbiotopens gräns.

**Rekreativvärde:** Lågt

**Motivering:** Området bedöms, på grund av avverkningen, vara klass 3. Stora delar av området har sedan 1992 varit nyckelbiotop.

**Bestånd:** 1481\_B148 - Sydvästslutning av Lackare (5,1 ha)

**Kommun:** Mölndal

**Koordinater:** X 1274149 Y: 6400160

**Naturvärdesklass:** 3

**ÄL:** Ädellövskog

**Beskrivning:** Området ligger öster om ett större industriområde och består av en sydvästslutning ner mot en järnväg. Området ligger på båda sidorna spåret med störst utbredning mot öster. Vidare mot öst fortsätter Lackarebäcksfjället och mot söder gränsar området mot ett annat lövskogsområde. Det finns måttligt till påtagligt med död ved främst av nyare karaktär. Området inventerades senast 1989.

**Skogstyp och trädslag:** Området består av en ädellövblandskog med dominans av ek och bok. Dessa trädslag förekommer främst som medelgrova träd med enstaka grova till mycket grova träd. Det finns ett inslag av medelgrov till grov björk samt enstaka lönn, fågelbär, asp, rönn och tall. Föryngringen är begränsad till mindre öppnare miljöer och här förekommer bok, sparsamt med ek och aspely.

**Buskskikt:** Buskskiktet har en medelrik förekomst av brakved och kaprifol. Vidare finns enstaka hassel- och enbuskar. Mot järnvägen finns en del sly.

**Fältskikt:** Fältskiktet är mycket begränsat och består av torr till frisk ristyp med bland annat örnbäcken, piprör, träjon, blåbär och harsyra.

**Arter:** Getrams (*Polygonatum odoratum*), rödblåra (*Silene dioica*)

**Nyckelelement:** Det finns en medelrik förekomst med blockrik mark och lodytor samt enstaka träd med bohål och bergväggar.

**Ingrepp/hävd sedan senaste inventering:** Utmed järnvägen har de största ingreppen gjorts. Här har man av säkerhetsskäl toppkatat flera större ädellövträd. Detta har dock gjorts på ett gynnsamt sätt för naturvärdena genom att kapa långt upp på stammen och lämna död ved på plats. Vidare finns det fler rishögar utmed järnväg.

**Rekreativvärde:** Medel. Området är stadsnära och består av ett större lövskogsområde med stigar med mera. Det finns vissa cykelspår efter terrängcykling.

**Motivering:** Området bedöms inte ha förändrats särskild mycket sedan senaste inventeringen. Däremot har det tillkommit mer död ved främst genom toppkapning av lövträd.

**Bestånd:** 1481\_B42 SPM - Södra Kallebäck (0,9 ha)

**Kommun:** Göteborg

**Koordinater:** X 1273923 Y: 6401480

**Naturvärdesklass:** 3

**ÄL:** Ädellövskog

**Beskrivning:** Området ligger i södra delen av Kallebäck och gränsar mot bostadsområden i söder och mot norr. Mot väster angränsar området till väg. Mot öster fortsätter skogen och vegetationen. Det finns sparsamt med död ved, men enstaka grova vindfällen har lämnats kvar som stockar. Vidare finns enstaka högstubbar. Denna döda ved är av nyare karaktär. Området inventerades senast 1986.

**Skogstyp och trädslag:** Området består av bokskog och bok förekommer främst som medelgrova träd men det finns inslag av grova träd samt enstaka mycket grova träd. Det finns ett inslag av klibbal både mot öster och väster. Dessa förekommer som medelgrova till grova träd. Enstaka medelgrov alm, lönn och kastanj förekommer i område. Föryngringen är begränsad till vissa öppnare partier där främst bok och kastanj kommer underifrån.

**Buskskikt:** Buskskiktet är mycket begränsat och det förekommer endast enstaka buskar av brakved.

**Fältskikt:** Fältskiktet är mycket begränsat på grund av den utbredda lövförnan. Fältskiktet består på sina håll av frisk örtristyp med bland annat örnbräken, balsamin och brännässlor.

**Arter:** Inga arter från artlistan identifierades i området.

**Nyckelelement:** I området finns enstaka träd med bohål

**Ingrepp/hävd sedan senaste inventering:** Lekplatsen nämns inte i tidigare inventering och kan därför ha tillkommit. Denna tillsammans med asfalterad stig tar upp en större area av området. Vidare finns det en medelrik förekomst av stormskador.

**Rekreativvärde:** Högt. Området är stadsnära och består av en lekplats samt asfalterade stigar. Vidare finns det i direkt anslutning till området en mindre bana för terrängcykling.

**Motivering:** Området har troligen förändrats med tanke på tillgängligheten vilket höjer rekreativvärdet. Vidare har vindfällen sparats som död ved vilket gynnar det biologiska värdet.

**Bestånd:** 1440\_60 - Gunntorp (5,5 ha)

**Kommun:** Ale

**Koordinater:** X: 1287205 Y: 6432320

**Naturvärdesklass:** 3

**ÄL:** Ädellövskog

**Beskrivning:** Området består av ett hästskoformat område som ligger i odlingslandskapet. Intill området i söder och mot väster finns åkrar och mot norr finns planterad skog och betesmarker. Det förekommer måttligt till påtagligt med död ved i både stående och liggande form. Denna är främst av klenare dimension men även medelgrova lågor och torrakor förekommer spridda i beståndet. Området inventerades senast 1989.

**Skogstyp och trädslag:** Den dominerande skogstypen i området är ekskog. Ek förekommer främst som klena till grova träd med enstaka mycket grova träd. Det finns ett stort inslag av björk med klen till medelgrov dimension. Vidare finns inslag av asp och gran som främst förekommer som klena till medelgrova träd. Dessutom finns enstaka rönn, säl, tall, vildapel och lönn som förekommer som klena till medelgrova träd.

**Buskskikt:** Främst i söder är buskskiktet väl utbrett med en dominans av hassel och inslag av brakved och en.

**Fältskikt:** Fältskiktet består främst av frisk örttyp med inslag av frisk ristyp och örtristyp. I fältskiktet förekommer bland annat träjon, harsyra, liljekonvalj, blåbär och kruståtel.

**Arter:** Stor revmossa (*Bazzania trilobata*), klippfrullania (*Frullania fragilifolia*) långflikmossa (*Nowellia curvifolia*), vågig sidenmossa (*Plagiothecium undulatum*), krusig ulota (*Ulota crispa*), skägglavar (*Usnea spp.*), stagg (*Nardus stricta*)

**Nyckelelement:** Det förekommer en medelrik förekomst av skogsbryn och träd med bohål. Vidare finns enstaka lodytor, stenmurar och blockrik mark.

**Ingrepp/hävd sedan senaste inventering:** Betet har i tidigare inventering nämnts pågå i nord. Vidare har det i detta område avverkats en del träd och fler stubbar har lämnats. ”Granifieringen” har ökat lite.

**Rekreativvärde:** Lågt

**Motivering:** Området anses fortfarande ha naturvårdsklass 3. Detta trots att det har avverkats i norr. Östra delen av området har sedan 2010 tilldelats ”naturvärde” enligt skogsstyrelsen. Vidare har största delen av hela området sedan 2011 varit område med naturvårdsavtal.

**Bestånd:** 1462\_154 - Låcktorp södra (15,3 ha)

**Kommun:** Lilla Edet

**Koordinater:** X: 1287039 Y: 6443724

**Naturvärdesklass:** 3

**ÄL:** Delvis ädellövskog

**Beskrivning:** Området består av två utseendemässigt olika områden. I delområdet mot sydost (1) förekommer en utbredd skogsmiljö och i delområdet mot nordväst (2) förekommer mer betespräglad miljö. Båda områdena är som två öar i ett odlingslandskap. Området består av skogen kring tre hållmarker och gränisar i syd och öster mot odlingsmark. I delområde 1 förekommer måttligt till påtagligt med död ved vilken i delområde 2 är mer sparsam. Området inventerades senast 1986-87.

**Skogstyp och trädslag:** Skogstyperna domineras av ekskog och hage med ädellöv med mindre parti med ädellövbarrblandskog. Ek dominerar i båda delområdena och förekommer från kläna till medelgrova träd med enstaka grova och mycket grova träd. I främst del område 1 är inslaget av gran och björk stort. Dessa trädslag domineras av kläna till grova träd. Vidare finns ett inslag av kläna till medelgrova tallar. I delområde 2 finns vidare ett inslag av kläna mot vattendraget. Dessutom finns enstaka asp och lönn. Föryngringen sker främst i delområde 1 och domineras av gran, ek och rönn. På sina håll förekommer en mycket utbredd granföryngring.

**Buskskikt:** Buskskiktet är begränsat till främst delområde 1 där hassel, brakved och en dominerar. I delområde 2 förekommer främst en och nypon.

**Fältskikt:** Fältskiktet varierar också mellan de två delområdena. I delområde 1 dominerar torr till frisk ristyp med inslag av frisk örtristyp. I delområde 2 finns frisk örtrisptyp och örttyp.

**Arter:** Fällmossa (*Antitrichia curtipendula*), vågig praktmossa (*Mnium undulatum*), vågig sidenmossa (*Plagiothecium undulatum*), långflikmossa (*Nowellia curvifolia*), trädporrella (*Porella platyphylla*), krusig ulota (*Ulotia crispa*), rostfläck (*Arthonia vinosa*), sotlav (*Cyphelium inquinans*), skriftlav (*Graphis scripta*), skägglavar (*Usnea spp.*), rödblåra (*Silene dioica*), stagg (*Nardus stricta*), ängskovall (*Melampyrum pratense*), revirhävande ormvråk

**Nyckelelement:** Det finns en medelrik förekomst av skogsbryn och stenmurar samt en större del av delområde 2 som berörs av ett strömmande vattendrag. Vidare finns enstaka träd med bohål och större risbo samt blockrik mark.

**Ingrepp/hävd sedan senaste inventering:** På sina håll har mindre delar avverkats och ny bebyggelse har tillkommit. Vidare har en större ledningsgata utförts i nordost och en mindre i sydväst. "Granifieringen" har ökat i området.

**Rekreativvärde:** Lågt

**Motivering:** Området bedöms ha samma naturvärdesklass sedan senaste inventering. Anmärkningsvärt är att gran dominerar på fler håll och har en bra föryngring.

**Bestånd:** 1492\_10223-4 - Gressbol (3,2 ha)

**Kommun:** Åmål

**Koordinater:** X: 1319561 Y: 6562456

**Naturvärdesklass:** 2 till 3

**ÄL:** Delvis ädellövskog

**Beskrivning:** Området ligger i en slänt ner mot Låbysjön och består av ett ekbestånd och en bäckrav. Utmed områdets gräns mot väster går en grusväg och i anslutning till området finns odlingsmark och f.d. slättermark. Det finns sparsamt med död ved i stora delar av området, men i ravinen förekommer det måttligt med död ved. Området inventerades senast 1988-89.

**Skogstyp och trädslag:** Skogstyperna domineras av triviallövskog med ädellövinslag och inslag av ekskog och klibbalskog. Ek dominerar främst den nordliga delen av området. Ek förekommer från kläna till grova träd med enstaka mycket grova träd. Centralt i området vid bäckravinen förekommer mer blandskog med lind, klibbal, björk, asp och gran. Samtliga trädslag förekommer som kläna till medelgrova träd med enstaka grova träd. Inslag av unga lönnar finns i ravinen. Föryngringen är omfattande på sina håll och består främst av gran, ek, asp och björk.

**Buskskikt:** Buskskiktet domineras av hassel med inslag av en och brakved. Vidare förekommer enstaka nypon.

**Fältskikt:** Fältskiktet domineras av frisk ristyp med partier med torrityp, frisk till fuktig örtrityp. I fältskiktet finns bland annat örnbräken, blåbär, liljekonvalj och skogsfräken.

**Arter:** Vågig praktmossa (*Mnium undulatum*), krusig ulota (*Ulotia crispa*), skägglavar (*Usnea spp.*), gökärt (*Lathyrus linifolius*), stor blåklocka (*Campanula persicifolia*), trolldruva (*Actaea spicata*), spår efter bäver

**Nyckelelement:** Vattendrag förekommer medelrikt i området och det finns enstaka myrstackor och träd med bohål.

**Ingrepp/hävd sedan senaste inventering:** Det har genomförts naturvårdsåtgärder i området som har avverkats, gallrats och röjts. Detta gynnar framför allt grövre ekar men ger samtidigt området en osammanhängande struktur. Mängden av gran har ökat på sina håll.

**Rekreativvärde:** Lågt

**Motivering:** Området bedöms inte uppnå klass 2 då det anses osammanhängande, litet och påverkat av naturvårdsåtgärderna. Troligen skulle området ha varit klass 3 från början.



**Bestånd:** 1487\_3 - Granan (5,1 ha)

**Kommun:** Vänersborg

**Koordinater:** X: 1290353 Y: 6503798

**Naturvärdesklass:** 2

**ÄL:** Ädellövskog

**Beskrivning:** Området består av lövskogarna runt fastigheten Granan i Kroppefjälls östliga brant. Igenom området går en grusväg och mot norr finns ett T-kors. Mot väster, centralt i området finns en allé. Det förekommer främst måttligt med död ved som på sina håll övergår i en påtaglig mängd. Den döda veden har variation i bland annat storlek och nerbrytningsgrad. Området inventerades senast 1986-87.

**Skogstyp och trädslag:** Skogstyperna domineras av ekskog och ädellövblandskog med en varierad trädslagssammansättning. Det dominerande trädslaget är klen till grov ek med enstaka mycket grova träd. Vidare finns inslag av alm, lind, lönn, lind, björk, rönn, sälg och gran. Dessa trädslag domineras av klena till grova träd med enstaka mycket grova träd. Dessutom finns enstaka ask, fågelbär, asp, tall och lärk i beståndet. Enstaka askar är mycket grova. Föryngringen är omfattande och består av flera av ovanstående trädslag.

**Buskskikt:** Med tanke på den utvecklade föryngringen är buskskiktet begränsat till vissa delar av området. Här förekommer främst hassel och en men även brakved och kaprifol.

**Fältskikt:** Fältskiktet som främst är av frisk karaktär varierar i området. Mot nord finns ristyp som övergår i risörtyyp och örtyyp mot söder. Skiktet domineras av bland annat örnbräken, träjon, blåbär och harsyra.

**Arter:** Fällmossa (*Antitrichia curtipendula*), västlig hakmossa (*Rhytidiadelphus loreus*), kranshakmossa (*Rhytidiadelphus triquetrus*), krusig ulota (*Uloa crispa*), skriftlav (*Graphis scripta*), traslav (*Leptogium lichenoides*), lunglav (*Lobaria pulmonaria*), grynnig filtlav (*Peltigera collina*), porlav (*per-tusaria pertusa*), skägglavar (*Usnea spp.*)

**Nyckelelement:** Det förekommer i området lite spridda förekomster av nyckelelement. Det finns enstaka lodytor, träd med bohål samt lite blockrik mark och skogsbyn.

**Ingrepp/hävd sedan senaste inventering:** Bedömningen är att inga större ingrepp har skett i området. Det som har skett har skett mot norr där det har röjts vid T-korsningen samt gjorts en cykelbana och rastplats.

**Rekreativvärde:** Medel. Granan är sommartid en kaffestuga och det utgår fler vandringar från området. Vidare finns det flera parkeringar i närheten och rastplats om cykelbanan har utformats.

**Motivering:** Området bedöms ha samma naturvärdesklass och framstår som ett intressant område för kryptogamer. Vidare har stora delar av området sedan 1996 varit nyckelbiotop och 2005 gjordes det ett biotopskydd av stora delar av området.

**Bestånd:** Klockarelunden (3,2 ha)

**Kommun:** Lilla Edet

**Koordinater:** X: 1282784 Y: 6456402

**Naturvärdesklass:** 3

**ÄL:** Delvis ädellövsskog

**Beskrivning:** Området består av ett långsmalt område utmed väg i öst. Igenom området i väster går en grusväg med en allé. Området gränsar till bebyggelse. Det förekommer måttligt till påtagligt med död ved. Det finns flera torrträd i området. Området inventerades senast 1986-87.

**Skogstyp och trädslag:** Skogstypen som dominerar i området är ädellövblandskog med inslag av björk- och askskog. Det förekommer rikligt med alm, ask, lind och lönn i området. Dessa trädslag är klenta till medelgrova med enstaka mycket grova träd. Vidare förekommer ett större inslag av klen till medelgrov björk. Andra inslag i området är hägg och rönn och det finns enstaka bok, ek, sälg, gran, lärk och idegran. Föryngringen är på sina håll omfattande och består främst av ask, alm och till viss del bok.

**Buskskikt:** Hassel dominerar i buskskiktet där det även finns ett större inslag av brakved.

**Fältskikt:** Fältskiktet domineras av frisk örttyp och ristyp men även torr och frisk ristyp finns på sina håll. I skiktet förekommer bland annat blåbär, träjon och brännässlor.

**Arter:** Krusig ulota (*Uloa crispa*)

**Nyckelelement:** Det förekommer enstaka träd med bohål, hamlade träd, stenmurar samt en allé.

**Ingrepp/hävd sedan senaste inventering:** Ingreppen i området har varit få och begränsade. Det har gallrats samt röjts främst utmed kraftledningen samt på enskilda platser. Vidare har askskottsjukan haft stor påverkan på området.

**Rekreativvärde:** Lågt

**Motivering:** Området bedöms ha samma naturvårdsklass som vid senaste inventering.

**Bestånd:** 1430\_B29 - Ligger på tre små bergsknallar (3,5 ha)

**Kommun:** Munkedal

**Koordinater:** X: 1257718 Y: 6487076

**Naturvärdesklass:** 3

**ÄL:** Ädellövskog

**Beskrivning:** Området består av 3 mindre bergsknallar liggande i odlingslandskapet. Det har dikats runt området ungefär utmed inventeringsgränsen. En traktorväg går genom området och området är lite kuperat. Det förekommer sparsamt till måttligt med död ved. Området inventerades senast 1994-96.

**Skogstyp och trädslag:** Området består uteslutande av ekskog och ek är det dominerande trädslaget. Eken är klen till grov med dominans av medelgrov samt enstaka grova träd. Lönn, asp, gran och tall förekommer som inslag och främst som klena till medelgrova. Det finns enstaka apel och hägg. Förnygringen är begränsad till vissa delar i området och består av gran, asp och fr.a. ek.

**Buskskikt:** På sina håll förekommer ett utbrett buskskikt främst med hassel. Denna förekommer rikligt och en förekommer medelrikt. Vidare finns enstaka buskar av slån främst på de mer torra partierna.

**Fältskikt:** Fältskiktet domineras av en frisk örtristyp med inslag av torr örtristyp. I skiktet förekommer bland annat blåbär, träjon harsyra och ekorrbär.

**Arter:** Krusig ulota (*Ulotia crista*), Västlig hakmossa (*Rhytidiadelphus loreus*), rostfläck (*Arthonia vinosa*)

**Nyckelelement:** Det förekommer sparsamt med nyckelelement, men det finns ett medelrikt skogsbryn och enstaka stenmurar samt en bergvägg mot väster.

**Ingrepp/hävd sedan senaste inventering:** Ingreppen i området har varit få och relativt begränsade. Det har centralt i området avverkats granar, troligen i naturvårdssyfte. Vidare har det röjts och stubbar förekommer främst centralt i området.

**Rekreativvärde:** Lågt

**Motivering:** Området bedöms ha samma naturvärdesklass som vid senaste inventering.

**Bestånd:** 1488\_B80 - Bokdominerat bestånd i SO (14,1 ha)

**Kommun:** Lysekil

**Koordinater:** X: 1287039 Y: 6443724

**Naturvärdesklass:** 3

**ÄL:** Delvis ädellövskog

**Beskrivning:** Området består av 4 delområden varav ett stort i en sydostlig slutning samt tre mindre. Områdena är belägna i en dalgång intill både bebyggelse och relativ kuperat naturmark. Området har sparsamt till måttligt med död ved av varierande storlek och nerbrytningsgrad. Området inventerades senast 1994.

**Skogstyp och trädslag:** Området består av fler skogstyper varav den mest framträdande är bokskog. Även ädellövbarrblandskog och triviallövskog med ädellövinslag förekommer. Det förekommer flera trädslag varav bok och björk är dominerande. Båda trädslagen förekommer från klena till mycket grova träd med medelgrov dominans samt enstaka grova och mycket grova träd. Det finns ett inslag av ek, asp, gran och tall som främst förekommer som medelgrova. Vidare finns enstaka ask, klibbal, lärk och idegran, där sistnämnda förekommer främst i nordost. Föryngringen är på sina håll omfattande och består främst av bok. Vidare finns en liten föryngring av gran, asp och björk.

**Buskskikt:** Buskskiktet är relativt begränsat men på sina håll förekommer medelrikt med en. Vidare finns enstaka nypon och kaprifol. Björnbär och hallon finns också i området.

**Fältskikt:** Fältskiktet domineras av en frisk ristyp med större inslag av frisk örtristyp. Vidare finns torrare partier med torr ristyp. I skiktet förekommer bland annat blåbär, träjon, harsyra och ljung.

**Arter:** Stor revmossa (*Bazzania trilobata*), vågig sidenmossa (*Plagiothecium undulatum*), västlig hakmossa (*Rhytidiadelphus loreus*), kranshakmossa (*Rhytidiadelphus triquetrus*), krusig ulota (*Ulota crispa*), porlav (*pertusaria pertusa*).

**Nyckelelement:** Ett större vattendrag (ca 2 m bredd) rinner i områdets sydliga del och flera mindre vattendrag rinner i slutningen. Det förekommer enstaka myrstackar, lodytor, bergväggar, hållmarker och skogsbyn.

**Ingrepp/hävd sedan senaste inventering:** Det förekommer en del bebyggelse i området men vad som har tillkommit efter 1994 är svårare att bestämma. I övrigt påverkas området lite av avverkningar och gallringar vid bebyggelse. Vidare finns lite stormskador på granskogen.

**Rekreativvärde:** Lågt, trots en del bebyggelse.

**Motivering:** Området bedöms ha samma naturvärdesklass som vid senaste inventering och har inte påverkats i någon stor omfattning.

**Bestånd:** 1421\_B37 - Smal lövbård i utkanten av odlingslandskapet vid Äskekärr (2,1 ha)

**Kommun:** Orust

**Koordinater:** X 1247633 Y: 6453138

**Naturvärdesklass:** 3

**ÄL:** Delvis ädellövskog

**Beskrivning:** Området består av remsa med löv- och barrblandskog med sluttning mot öst mot mindre odlingsmarker. Mot övriga väderstreck dominerar skogen och hållmarkarna. Det förekommer sparsamt med död ved spritt i hela området. På sina håll är området kuperat. Området inventerades senast 1985 eller 1991.

**Skogstyp och trädslag:** Skogstypen består främst av ekskog med inslag av ädellövbarrblandskog och triviallövskog med ädellövinslag. Ek dominerar och förekommer främst med en medelgrov grovlek. Vidare finns ett större inslag av gran, tall och björk främst som klena till medelgrova träd. Det finns ett mindre inslag av klen till medelgrov asp. Vidare finns enstaka klena till medelgrova rönnar och sälgar. Föryngringen är på sina håll intensiv och dominerande trädslag är här gran, ek, björk och enstaka tallar.

**Buskskikt:** Buskskiktet är väletablerat med riklig förekomst av en samt medelrik förekomst av brakved

**Fältskikt:** Fältskiktet domineras av frisk ristyp med enstaka partier med torr ristyp och frisk örttyp. Det förekommer mycket blåbär och i lite torrare områden finns ljung.

**Arter:** Klippfrullania (*Frullania fragilifolia*), västlig hakmossa (*Rhytidiadelphus loreus*), krusig ulota (*Ulota crispa*)

**Nyckelelement:** Det finns enstaka lodytor mot öst samt lite blockrik mark och enstaka träd med bohål. Vidare finns enstaka stenmurar samt skogsbryn.

**Ingrepp/hävd sedan senaste inventering:** Det bedöms inte ha skett några ingrepp i området, annat än mycket små gallringar och avverkningar i söder.

**Rekreativvärde:** Lågt

**Motivering:** Området bedöms ha samma naturvårdsklass som vid senaste inventering.

**Bestånd:** 1419\_B35 - Bergskulle omgiven av lövskog söder om Önneröd (2,0 ha)

**Kommun:** Tjörn

**Koordinater:** X 1248751 Y: 6443751

**Naturvärdesklass:** 2 till 3

**ÄL:** Delvis ädellövskog

**Beskrivning:** Området består av en kantzon runt en bergskulle som ligger kustnära. Detta ger närliggande landskap en sprickdalskaraktär. Inom området finns bebyggelse och i direkt anslutning finns betes- och åkermarker. Det förekommer sparsamt med död ved spritt i beståndet. På sina håll är området kuperat. Området inventerades senast 1989.

**Skogstyp och trädslag:** Skogstypen består av ekskog och det dominerande trädslaget är därför ek. Ekarna är främst medelgrova med enstaka grova träd. Det finns ett större inslag av björk i området och dessa finns från klena till mycket grova med dominans i medelgrov grovlek. Mot torrare delar finns ett inslag av tall som främst är klena till medelgrova. Vidare finns enstaka ask, klibbal, rönn, sälg och gran där samtliga främst förekommer som klena till medelgrova. Föryngringen är på sina håll utbredd med ek men även med ask och rönn samt sälg.

**Buskskikt:** Det finns ett utbrett buskskiktet med medelrik förekomst av hassel och en. Vidare finns enstaka kaprifol.

**Fältskikt:** Fältskiktet varierar på grund av terrängen. Detta betyder det både finns torra och friska områden. Det finns torr ristyp och frisk ristyp, örtristyp och örttyp.

**Arter:** Klippfrullania (*Frullania fragilifolia*), rostfläck (*Arthonia vinosa*)

**Nyckelelement:** I den tidvis kuperade terrängen finns både lodytor och bergväggar. På sina håll finns skalgrus samt träd med bohål. Området har en medelrik förekomst av skogsbryn.

**Ingrepp/hävd sedan senaste inventering:** Inga större ingrepp har skett. Det förekommer ny bebyggelse i sydost och mindre stormskador finns.

**Rekreativvärde:** Lågt

**Motivering:** Området har tidigare klassats till klass 2 vilket det inte bedöms vara i denna utredning. Det har inte hänt stora ingrepp så tidigare klassningen bör ha varit mer omfattande om klass 2 skulle passa på området. Området anses inte ha stora värden kopplat till t.ex. gamla träd, värdefulla nyckelelement eller stor artdiversitet. Området klassas därför ner.

**Bestånd:** 1415\_B2 - Vid västra Trålleröd (20,5 ha)

**Kommun:** Stenungssund

**Koordinater:** X: 1268953 Y: 6433699

**Naturvärdesklass:** 2

**ÄL:** Ädellövskog

**Beskrivning:** Området består av två ungefär lika stora områden. Mot nord och öster gränser områdena mot odlingsmarker samt betesmarker och mot söder och väster tar skogen över. Sedan tidigare finns det i väst en ledningsgata och mot öster rinner en bäck. I området mot nordost finns en hästgård. Det förekommer sparsamt till måttligt med död ved som varierar i t.ex. grovlek och nerbrytninggrad. Mindre delar har påtagligt med död ved. Området inventerades senast 1988-89.

**Skogstyp och trädslag:** Skogstyperna domineras av ekskog samt ädellövblandskog och bok och ek dominerar i trädsnittet. Båda trädslagen förekommer främst som medelgrova men det finns enstaka grova träd. Vidare finns ett stort inslag av klibbal, björk, asp och gran som förekommer främst som medelgrova med enstaka grova träd. I området finns enstaka alm, lind, hägg, sälg, tall och apel. Centralt i området finns en mindre alsumpskog. Föryngringen består av ek, bok och gran och på sina håll är främst bokföryngringen påtaglig.

**Buskskikt:** Buskskiktet varierar i området där flera kantzoner finns. Hassel och en dominerar i stort och brakved, slån och nypon förekommer i liten omfattning.

**Fältskikt:** Fältskiktet varierar och består av främst frisk risörttyp med inslag av torr ristyp, fuktig örtristyp och örttyp. I skiktet finns bland annat harsyra, blåbär, träjon och stensöta.

**Arter:** Fällmossa (*Antitrichia curtipendula*), stor revmossa (*Bazzania trilobata*), klippfrullania (*Frullania fragilifolia*), långflikmossa (*Nowellia curvifolia*), västlig hakmossa (*Rhytidiadelphus loreus*), kranshakmossa (*Rhytidiadelphus triquetrus*), krusig ulota (*Ulota crispa*), skriftlav (*Graphis scripta*), koralllav (*Sphaerophorus globosus*),

**Nyckelelement:** Området omfattar flera nyckelelement som domineras av skogsbryn. Flera stenmurar finns samt bergväggar och lodytor. I sydväst och i nordost rinner mindre vattendrag och centralt är marken källpåverkad. Vidare finns träd med bohål och blockrik mark och mot väster innesluter området en äng.

**Ingrepp/hävd sedan senaste inventering:** De huvudsakliga ingreppen har troligen skett vid hästgården mot nordost. Här har flera träd avverkats och skogen har delvis gallrats och röjts. Vidare har troligen hästgården kommit till efter senaste inventering. Det förekommer rishögar i området och en mindre uppställningsplats vid hästgården finns.

**Rekreativvärde:** Lågt. Tidvis används området för mindre turer med häst.

**Motivering:** Området bedöms ha samma naturvärdesklass sedan senaste inventering. Det finns i området värdekärnor som har högre värde och bland dessa förekommer det två nyckelbiotoper utpekade 1994 men sammanslaget har området naturvärdesklass 2.

**Bestånd:** 1438\_B207 - Krattskog i sprickor i berg (4,0 ha)

**Kommun:** Tanum

**Koordinater:** X: 1246788 Y: 6519105

**Naturvärdesklass:** 3

**ÄL:** Delvis ädellövskog

**Beskrivning:** Området består av två delområden där det största ligger vid Långvattnet och det andra mot väster. Det förekommer flera sprickor i landskapet och området består av skog främst i dessa sprickor. Området ligger i skogslandskapet med längre avstånd till bebyggelse. Det har tidigare körts skogsmaskiner igenom området. Det förekommer måttligt med död ved som varierar i nerbrytning men är av klenare slag. Området inventerades senast 1994-95.

**Skogstyp och trädslag:** Skogstyperna domineras av ekskog och det förekommer mindre delar av triviallövskog med ädellövinslag samt ädellövblandskog. Ek dominerar trädskiktet tillsammans med asp och det finns större inslag av gran och tall. Ek och asp är kläna till medelgrova med enstaka grova aspar. Största delen av ekarna är av krattekskaraktär. Granarna och tallarna är kläna till medelgrova och vissa träd är senvuxna. Björk och klibbal finns på vissa ställen och är kläna till medelgrova. Båda trädslagen förekommer främst som medelgrova men det finns enstaka grova träd. Föryngringen varierar i omfattning och består av ek, tall och gran.

**Buskskikt:** Buskskiktet är på sina håll tätt med dominans av en. Hassel förekommer som inslag och det finns enstaka brakved och kaprifol.

**Fältskikt:** Fältskiktet varierar och består främst av frisk ristyp med inslag av torr ristyp och fuktig örttyp. I skiktet finns bland annat blåbär och ljung.

**Arter:** Klippfrullania (*Frullania fragilifolia*), blåmossa (*Leucobryum glaucum*), blåsippa (*Hepatica nobilis*), spår efter bäver

**Nyckelelement:** Området omfattar flera nyckelelement som domineras av hållmarker. Vidare finns enstaka vattendrag, lodytor, träd med bohål samt mindre områden med strand, blockrik mark och skalgrus. Nyckelelementen finns spridda i området men hållmarkerna förekommer främst mot väst.

**Ingrepp/hävd sedan senaste inventering:** Det har sedan senaste inventering inte gjorts några ingrepp i området. De skogsmaskinsvägar som nämns vid senaste inventering anses inte ha varit i bruk sedan dess.

**Rekreativvärde:** Lågt. Det förekommer jaktstigar samt stig till Långvattnet.

**Motivering:** Området bedöms ha samma naturvärdesklass som vid senaste inventeringen.



**Bestånd:** 1435\_B193 - NO sluttning ner mot jordbruk (1,0 ha)

**Kommun:** Tanum

**Koordinater:** X 1240187 Y: 6519028

**Naturvärdesklass:** 3

**ÄL:** Ädellövskog

**Beskrivning:** Området består av en mindre sluttning som vetter mot nordost. Denna ligger ner mot åkermark i öster och mot väster finns en brukshundklubb samt hållmarker och annan skog. Det finns sparsamt med död ved i området och denna är av klenare grovlek. Området inventerades senast 1994-95.

**Skogstyp och trädslag:** Skogstypen är ekskog där medelgrov ek dominerar med ett inslag av klenare träd. Vidare finns enstaka grova och mycket grova ekar. Det finns enstaka björk, asp, gran och tall som alla förekommer som klena till medelgrova. Föryngringen består av främst ek och björk med inslag av asp och enstaka granar och tallar.

**Buskskikt:** Buskskiktet domineras av en och hassel som finns i en medelrik förekomst. Vidare förekommer enstaka brakved spridda i beståndet.

**Fältskikt:** Fältskiktet varierar och består främst av frisk örtristyp med mindre partier med torr ristyp och torr örtristyp samt frisk örtristyp. I fältskiktet finns bland annat örnbräken, blåbär, träjon och ek-orrbär.

**Arter:** Västlig hakmossa (*Rhytidiadelphus loreus*), rostfläck (*Arthonia vinosa*), guldpuddrad spiklav (*Calicium adpersum*).

**Nyckelelement:** Det förekommer enstaka nyckelelement spridda i området. Det rör sig om träd med bohål, lodytor och skogsbyn.

**Ingrepp/hävd sedan senaste inventering:** Det har hänt en del i området sedan senaste inventeringen. Det har främst gjorts naturvårdsröjning men även gjorts vissa avverkningar och gallringar troligen med naturvårdssyfte. Detta har gett området vissa stubbar men även har maskiner kört i området.

**Rekreativvärde:** Lågt. Det går ändå en markerad stig genom området men denna används troligen lite.

**Motivering:** Området bedöms ha samma naturvärdesklass som vid senaste inventering. Ingreppen som har skett i området har främst varit av positiv karaktär även om maskiner har varit inne i området. Ingreppen har alltså inte varit så omfattande att naturvärdesklassen har ändrats.

**Bestånd:** 1435\_B200 - Smal randskog omgiven av hällmark och barrskog (10,7 ha)

**Kommun:** Tanum

**Koordinater:** X 1245554 Y: 6516206

**Naturvärdesklass:** 3

**ÄL:** Ädellövskog

**Beskrivning:** Området består av en smal tarm i ett spricklandskap med skog. Området uppvisar lång skoglig kontinuitet och det finns måttligt till påtagligt med död ved i området. Mot söder rinner mycket vatten i främst småbäckar och mot nord finns en mindre våtmark. Området inventerades senast 1994-95.

**Skogstyp och trädslag:** Skogstypen är främst ekskog där klen till medelgrov ek dominerar och enstaka grova träd finns. Vidare finns ett omfattande aspinslag med främst medelgrova träd. Gran har också ett stort inslag i området och varierar i grovlek och ålder. Vidare förekommer tall, björk och enstaka lind. Föryngringen består av främst ek, gran och asp med enstaka rönnar och tallar.

**Buskskikt:** Buskskiktet domineras av en och på sina håll finns brakved och kaprifol.

**Fältskikt:** Fältskiktet består av torr, frisk och fuktig ristyp där blåbär dominerar i stor grad. Vidare förekommer piprör, örnbräken, träjon och på de lite torrare partierna finns ljung.

**Arter:** Långflikmossa (*Nowellia curvifolia*), västlig hakmossa (*Rhytidiadelphus loreus*), kranshakmossa (*Rhytidiadelphus triquetrus*)

**Nyckelelement:** Det förekommer flera nyckelelement i området med omfattande utbredning. Det handlar främst om vattendrag, blockrika miljöer, lodytor och bergväggar. Lodytor och bergväggarna vetter i olika riktningar och håller ofta en hög luftfuktighet.

**Ingrepp/hävd sedan senaste inventering:** Det har inte hänt några stora ingrepp i området som också ligger avsides. Det har dock tillkommit en kraftledning i nordväst.

**Rekreativvärde:** Lågt.

**Motivering:** Området bedöms ha samma naturvärdesklass som vid senaste inventering.

**Bestånd:** 1435\_B135 - Vid Krokbräcke, runt bergknalle (11,6 ha)

**Kommun:** Tanum

**Koordinater:** X: 1241631 Y: 6509118

**Naturvärdesklass:** 3 till 4

**ÄL:** Delvis ädellövskog

**Beskrivning:** Området består av i stort sett två delområden som delas av asfalterad väg mellan Kville och Tanumshede. Vid samma väg rinner också Ängbäcken. Södra delen av området består av en kantzona runt en bergknalle och mot norr består området av en mindre höjd. Mot nord fortsätter skogslandskapet i ett annars utpräglat odlingslandskap. Området har måttligt med död ved av klenare grovlek. Området inventerades senast 1994-95.

**Skogstyp och trädslag:** Områdets skogstyper varierar och består främst av triviallövskog med ädellövinslag men även av ekskog, ädellövbarrblandskog och klibbalskog. Området har stor trädslagsblandning med en dominans av ek, gran och björk. Dessa trädslag domineras av en medelgrov grovlek med inslag av både klenare och grövre träd. I området finns inslag av klibbal, asp, sälg och tall. Även dessa trädslag förekommer främst som medelgrova. Vidare finns enstaka hägg, alm, rönn och apel. Föryngringen är på sina håll omfattande och består främst av ek, björk, asp och gran.

**Buskskikt:** Buskskiktet är varierat med ett flertal arter. En dominerar med ett inslag av hassel, brakved och slån. Vidare finns även nypon, olvon och videväxter.

**Fältskikt:** Även fältskiktet varierar och består främst av frisk örtristyp med inslag av torr till frisk ristyp och frisk örttyp. Blåbär dominerar skiktet där det också finns bland annat träjon.

**Arter:** Fällmossa (*Antitrichia curtipendula*), klippfrullania (*Frullania fragilifolia*), västlig hakmossa (*Rhytidiadelphus loreus*), kranshakmossa (*Rhytidiadelphus triquetrus*), krusig ulota (*Ulota crispa*), bårdlav (*Nephroma parile*)

**Nyckelelement:** Ängbäcken rinner genom områdets centrala delar och det förekommer på sina håll blockrika marker. En medelrik förekomst av skogsbryn finns i området och enstaka lodytor och bergväggar finns i området.

**Ingrepp/hävd sedan senaste inventering:** Framför allt de södra delarna av området har påverkats. Här har omfattande avverkningar skett tillsammans med gallring och röjning. Detta har vidare lett till stubbar. Även i nordost har ett mindre område avverkats samt en grusväg anlagts. I nordväst har det gjorts en upplagsplats för bland annat trailers. Lite av dessa åtgärder har varit med naturvårdssyfte. Sedan 1996 har ett mindre område i nordväst utpekats till nyckelbiotop.

**Rekreativvärde:** Lågt, det förekommer visa mindre stigar.

**Motivering:** Området bedöms ha samma naturvärdesklass som vid senaste inventering om avgränsningen ses över. Skall avgränsningen bibehållas bedöms området inte uppnå klass 3.

**Bestånd:** 1435\_B163 - Randskog (2,9 ha)

**Kommun:** Tanum

**Koordinater:** X: 1239827 Y: 6511097

**Naturvärdesklass:** 3

**ÄL:** Ädellövskog

**Beskrivning:** Området består av en randskog i en brantare västvänd sluttning. Mot öster finns berg och hållmarken utbreder sig vidare i landskapet. I sydväst finns ett par fastigheter och mot väster och norr finns först en brynzon sedan åkrar. Området är kuperat och har måttligt till påtagligt med död ved som varierar i storlek, trädslag och nerbrytningsgrad. Området inventerades senast 1994-95.

**Skogstyp och trädslag:** Området varierar i skogstyper som övergår i varandra. Det är ekskog och triviallövskog med ädellövinslag som dominerar och ek, asp och björk dominerar trädskiktet. Dessa trädslag förekommer främst som klena till medelgrova träd med enstaka grova träd. Vidare finns ett inslag av gran som har en klen till medelgrov stamgrovlek. Det finns dessutom enstaka rönnar, tallar och sälgar där enstaka grova förekommer av sistnämnda trädslag. Föryngringen domineras av ek, gran och asp.

**Buskskikt:** Buskskiktet är på sina håll välutbredd med en dominans av hassel och ett inslag av en samt enstaka kaprifol.

**Fältskikt:** Fältskiktet varierar och består främst av frisk ristyp med inslag av torr ristyp och frisk örttyp och örtristyp. Blåbär dominerar skiktet där det också finns bland annat harsyra och blåsippa.

**Arter:** Fällmossa (*Antitrichia curtipendula*), västlig hakmossa (*Rhytidiadelphus loreus*), kranshakmossa (*Rhytidiadelphus triquetrus*), skrifflav (*Graphis scripta*), gryinig filtlav (*Peltigera collina*), blåsippa (*Hepatica nobilis*), gröngöling

**Nyckelelement:** Den mycket kuperade terrängen skapar flera nyckelelement kopplat till topografin. Det finns alltså flera lodytor och bergväggar som vetter mot väster. Vidare finns fler områden med blockrika marker samt enstaka träd med bohål.

**Ingrepp/hävd sedan senaste inventering:** Området uppvisar inga tecken på att det har påverkats sedan senaste inventering.

**Rekreativvärde:** Lågt

**Motivering:** Området bedöms ha samma naturvärdesklass som vid senaste inventering.

**Bestånd:** 1427\_B70 - Berg norr om Lekane (3,2 ha)

**Kommun:** Sotenäs

**Koordinater:** X: 1242512 Y: 6486469

**Naturvärdesklass:** 2

**ÄL:** Ädellövskog

**Beskrivning:** Området består av två bergskullar och gränisar mot åkermark och fastigheter i syd, öster och väster. Mot norr går asfalterad väg. Området är kuperat och mot söder finns en elledning som skär igenom området. På topparna av kullarna finns mycket berg och en torrare miljö. Det finns två fastigheter i eller överlappande området, en i söder och en i nordost. Området har sparsamt till måttligt med död ved som varierar i grovlek, trädslag och nerbrytningsgrad. Området inventerades senast 1989-90.

**Skogstyp och trädslag:** Området består av ekskog där ek är det dominerande trädslaget. Ek finns främst i en medelgrov grovlek med ett inslag av klenare träd. I området finns inslag av björk och tall som är av medelgrov grovlek och yngre ålder. Vidare finns enstaka aspar, lindar, lönnar, rönnar och granar som alla finns i klen till medelgrov grovlek och med yngre ålder. Föryngringen domineras av ek men det finns inslag av björk, rönn, asp och lönn på sina håll.

**Buskskikt:** Buskskiktet är på sina håll relativt tätt och domineras av en medelrik förekomst av hassel och en samt enstaka kaprifol.

**Fältskikt:** Fältskiktet domineras av frisk ristyp med inslag av frisk örtristyp och örttyp samt torr ristyp. I de torrare partierna finns ljung och i övrigt finns blåbär, stensöta, träjon, örnbräken och harsyra. Blodnäva och blåsippa finns i området.

**Arter:** Fällmossa (*Antitrichia curtipendula*), klippfrullania (*Frullania fragilifolia*), krusig ulota (*Ulota crispa*), skriftlav (*Graphis scripta*), blodnäva (*Geranium sanguineum*), blåsippa (*Hepatica nobilis*), idegran

**Nyckelelement:** Den kuperade terrängen skapar en medelrik förekomst av lodytor samt hållmarker. Vidare finns ett utbrett skogsbryn samt enstaka stenmurar och bergväggar.

**Ingrepp/hävd sedan senaste inventering:** Byggnationen i nordost har troligen tillkommit efter senaste inventering och ett litet område i öst har börjat betas.

**Rekreativvärde:** Lågt

**Motivering:** Området bedöms ha samma naturvärdesklass som vid senaste inventering. Sedan 2001 har två områden i nord utpekats till "naturvärde" och inom samma område har det sedan 2008 tecknats "naturvårdsavtal". Detta omfattar strax under hälften av det inventerade området.

**Bestånd:** 1427\_B48 - Bokbestånd i brant sydsluttning (1,9 ha)

**Kommun:** Sotenäs

**Koordinater:** X: 1238384 Y: 6487591

**Naturvärdesklass:** 3

**ÄL:** Ädellövskog

**Beskrivning:** Området består av en mindre brant vettande mot syd på en morän. Mot syd och väst finns odlingslandskapet och mot nord finns en grustäkt. Mot öster finns numera en betesmark med får. Området har måttligt till påtagligt med död ved som varierar i grovlek och nerbrytningsgrad. Området inventerades senast 1989-90.

**Skogstyp och trädslag:** Området består av bokskog och boken finns främst i en medelgrov grovlek med inslag av klena och grova träd. Det finns enstaka mycket grova bokar. Ett mycket stort inslag av björk finns i hela beståndet samt ett mindre inslag av främst medelgrov ek. Björk förekommer främst i en medelgrov grovlek med vissa grova och enstaka mycket grova träd. Vidare finns enstaka klibbal och asp. Föryngringen domineras av bok med inslag av björk och gran.

**Buskskikt:** Buskskiktet är begränsat till vissa delar av området främst mot söder. Här förekommer rikligt med kaprifol samt enstaka hassel.

**Fältskikt:** Fältskiktet domineras av frisk örtyyp med inslag av torr örtyyp. Fältskiktet är fattigt.

**Arter:** Inga arter påträffades vid inventeringstillfället.

**Nyckelelement:** I området finns enstaka stenmurar samt träd med bohål. Vidare finns det sparsamt med blockrik mark och skogsbyn.

**Ingrepp/hävd sedan senaste inventering:** Området har avverkats i öster för cirka 5 år sedan. Denna del används idag som betesmark för får.

**Rekreativvärde:** Lågt

**Motivering:** Området bedöms ha samma naturvårdsklass som vid senaste inventering. Avverkningen i öster är inte tillräcklig omfattande för att området ska klassas ner. Däremot kan avverkningen varit av positiv karaktär eftersom man verkar ha avverkat mycket gran.

**Bestånd:** 1435\_B24 - Smal ekskog runt berg (3,2 ha)

**Kommun:** Tanum

**Koordinater:** X: 1238950 Y: 6495171

**Naturvärdesklass:** 3

**ÄL:** Delvis ädellövskog

**Beskrivning:** Området består av en randskog runt ett berg norr om Svenneby gamla Kyrka. Runt om området finns flera åkrar och mot väst och nordost ligger nästa berg nära. Det finns en mindre byggnad i området som gissningsvis används som sommarstuga. Området är kuperat och erhåller sparsamt med död ved. Området inventerades senast 1994-95.

**Skogstyp och trädslag:** Området består huvudsakligen av ekskog med ett inslag av triviallövskog med ädellövinslag. Det finns en stor trädslagsblandning i området och i trädskiktet dominerar ek. Detta trädslag är främst medelgrova med inslag av klena samt enstaka grova träd. Det finns större inslag av medelgrov björk och asp samt enstaka grova träd av samma trädslag. Vidare finns enstaka alm, ask, fågelbär, klibbal, rönn, sälg, gran, tall och ädelgran. Samtliga uppnår en medelgrov grovlek och förekommer spridda i beståndet. Föryngringen består huvudsakligen av ek som på sina håll är välutbredd. Vidare finns ett inslag av björk och enstaka aspar.

**Buskskikt:** Buskskiktet är tidvis tätt och domineras av hassel med ett större inslag av kaprifol och enbuskar. Vidare finns enstaka brakved.

**Fältskikt:** Fältskiktet varierar med topografin och domineras av frisk ristyp med mindre inslag av torr ristyp, frisk örtristyp och frisk örttyp. Huvudsakligen finns blåbär i de friska partierna och ljung på de mera torra områdena.

**Arter:** Blåmossa (*Leucobryum glaucum*), krusig ulota (*Ulota crispa*), skrifflav (*Graphis scripta*)

**Nyckelelement:** På grund av områdets kuperade terräng finns det flera lodytor och bergväggar som vetter i olika väderstreck. Vidare finns det ett litet inslag av skogsbryn mot åkrarna.

**Ingrepp/hävd sedan senaste inventering:** Området uppvisar inga tecken på att det har påverkats sedan senaste inventering.

**Rekreativvärde:** Lågt

**Motivering:** Området bedöms ha samma naturvärdesklass som vid senaste inventering.

**Bestånd:** 1427\_B144 - Smal randskog nedanför nor (0,6 ha)

**Kommun:** Sotenäs

**Koordinater:** X: 1243435 Y: 6493977

**Naturvärdesklass:** 3

**ÄL:** Ädellövskog

**Beskrivning:** Området består av en randskog norr om berg väster om Kolhogen. Norr om beståndet ligger en mindre åker och mot söder fortsätter den kuperade terrängen med berg och skogsmark. En mindre troligen gammal färdväg går utmed området. Det förekommer sparsamt med död ved och området har senast inventerats 1989-90.

**Skogstyp och trädslag:** Området består av bokskog och bok dominerar därför trädskiktet. Detta trädslag är främst medelgrovt med enstaka klena och grova träd. Det finns enstaka ekar, björkar, aspar och granar i området. Dessa uppnår ingen stor grovlek och finns därför som enstaka klena och medelgrova träd. Föryngringen består huvudsakligen av bok men gran börjar också etablera sig i området.

**Buskskikt:** Buskskiktet är begränsat och det förekommer enstaka en och hasselbuskar.

**Fältskikt:** På grund av områdets geografiska läge domineras området av ett friskt fältskikt. Skiktet är huvudsakligen av örttyp men även örtristyp. Vidare finns små torrare partier mot Kolhogen.

**Arter:** Stor revmossa (*Bazzania trilobata*), västlig hakmossa (*Rhytidiadelphus loreus*)

**Nyckelelement:** I området finns enstaka lodytor samt bergväggar som vetter mot nord. Vidare finns smådelar med blockrik mark.

**Ingrepp/hävd sedan senaste inventering:** Området har röjts, gallrats och avverkats i mindre skala vid Kolhogen.

**Rekreativvärde:** Lågt

**Motivering:** Området bedöms ha samma naturvårdsklass som vid senaste inventering. Områdets avgränsning i GIS stämmer inte överens med verkligheten.



**Bestånd:** 1430\_B150 - Glest trädbestånd kring övergiven gård väster om Klövene (0,8 ha)

**Kommun:** Munkedal

**Koordinater:** X: 1250925 Y: 6499232

**Naturvärdesklass:** 3

**ÄL:** Delvis ädellövskog

**Beskrivning:** Området ligger vid en övergiven gård och omfattas av ett glest trädskikt samt öppnare miljöer. Mot öst tar den kuperade terrängen och skogen vid och i övrigt gränsar området mot åkrar. Ladan som ligger intill området har delvis renoverats och används periodvis för hästar som betar i området. Det finns sparsamt till måttligt med död ved i området och askskottsjukan har drabbat flera askar. Området inventerades senast 1994.

**Skogstyp och trädslag:** Området består av ett osammanhängande skogsbestånd där det främst finns triviallövskog med ädellövinslag men även askskog. Trädskiktet domineras av klen till medelgrov ask med enstaka grova träd. Det finns ett större inslag av björk, gran, sälg och asp som alla är av klen till grov grovlek. Vidare finns enstaka lönnar, ekar, klubbalar och apelträd. Dessa träd är klena till medelgrova. Den främsta föryngringen sker i nordväst och består av bland annat ask, sälg och gran.

**Buskskikt:** Buskskiktet är begränsat till enstaka nypon-, en- och hasselbuskar

**Fältskikt:** Fältskiktet varierar på grund av variationen i slutenhet. Närmare det övergivna huset är marken störd och består av älgräs och tågväxter. Det finns småområden med torr till frisk ristyp samt frisk örtristyp och örtytp.

**Arter:** Krusig ulota (*Ulota crispa*)

**Nyckelelement:** I området finns enstaka lodytor samt förekomst av bergväggar som vetter mot sydväst. Vidare finns ett mindre vattendrag, små inneslutna ängar och enstaka skogsbyn.

**Ingrepp/hävd sedan senaste inventering:** Området håller delvis på att växa igen men en viss röjning har skett. Delar av området betas ibland av hästar.

**Rekreativvärde:** Lågt

**Motivering:** Området bedöms ha samma naturvärdesklass som vid senaste inventering.

# Bilaga 2 Metodik och fältprotokoll

---

## Blanketthuvud

Uppgifter som fylls i vid fältbesöket:

- Objektnummer enligt basinventering.
- Objektsnamn
- Det ekonomiska kartbladets nummer.
- Inventerarens signatur.
- Datum för fältbesöket
- Sannolik förändring. Denna ruta kryssas i om det skett någon förändring i objektet sedan senaste inventering. Kommentar till detta skrivs i "Noteringar" i slutet av blanketten.
- Storlek på förändring: försök bedöm hur stor areal av objektet som påverkats av förändringen.
- Förändring positiv/negativ: försök bedöm om förändringen är positiv eller negativ. Avverkningar eller exploatering är oftast att betrakta som negativa förändringar medan exempelvis röjning av gran, bete eller liknande kan vara positiva.

## Skogstyp

I regel förekommer det flera olika skogstyper i samma objekt. Här anges de skogstyper som förekommer i beståndet. Förekomsten kvantifieras i en tregradig skala enligt följande: 1 - 0-25% 2 - 25-75% 3 - 75-100%.

Definition av de olika skogstyperna:

Almskog - Minst 50% av beståndet utgörs av alm

Askskog - Minst 50% av beståndet utgörs av ask

Boskog - Minst 50% av beståndet utgörs av bok

Ekskog - Minst 50% av beståndet utgörs av ek

Lindskog - Minst 50% av beståndet utgörs av lind

Ädellövblandskog - Olika ädla lövträd utgör tillsammans minst 50% av beståndet

Björkskog - Minst 50% av beståndet utgörs av björk

Aspskog - Minst 50% av beståndet utgörs av asp

Gråalskog - Minst 50% av beståndet utgörs av gråal

Klibbalskog - Minst 50% av beståndet utgörs av klibbal

Triviallövskog med ädellövinslag - Ädla lövträd utgör minst 10% av beståndet och andelen barrträd understiger 40%

Ädellövbarrblandskog - Som ovan men andelen barrträd är minst 40%

Hage med ädla lövträd - Hagmark med minst 50% ädla lövträd

Hage med ädellövinslag - Hagmark med minst 10% ädla lövträd

Om hela beståndet är att betrakta som ädellövsskog kryssas rutan med "ÄL", om endast delar av beståndet är att betrakta som ädellövskog kryssas rutan med "ÄL del" och om ingen del av beståndet är att betrakta som ädellövskog kryssas rutan med "ej ÄL".

Ädellövskogslagen trädde i kraft den 1 juli 1984. Bestämmelserna för de fyra sydliga länen ändrades nyligen så att samma bestämmelser nu gäller i hela landet. Ädellövskogslagen be-

handlar följande trädslag avenbok, alm (alla arter), lind (alla arter), skogslönn, fågelbär, bok, ek (alla arter) och ask.

Med ädellövskog avses i lagens mening:

- 1) Skogsbestånd som utgörs av ädla lövträd till minst 50 % och vars areal är minst ett halvt hektar.
- 2) Trädbestånd (=läs hagmarker) som inte är jordbruksmark och som har ädla lövträd till minst 70%. Det måste vara minst 10 träd/hektar och träden måste vara minst 130 cm höga och ha en stamdiameter i brösthöjd av minst 30 cm.

## Trädslag

*Frekvens:*

Här anges de trädslag, lågor och torrakor som förekommer i objektet. Förekomst av de olika trädslagen i objektet kvantifieras i en tregradig skala enligt följande:

1 - enstaka träd 2 - medelrik förekomst 3 - rik förekomst

Även förekomst av lågor "Lå" och torrakor "To" av respektive trädslag kvantifieras enligt samma skala i kolumnen markerad "Fr".

Som träd räknas alla trädbildande arter oavsett stamdiameter och men inga buskar. Individer med en stamdiameter större än 5 cm noteras under rubriken "Trädslag". Klenare träd noteras under rubriken "föryngring".

*Grovlek:*

Grovlekklasserna delas in enligt följande:

1 – klen, 2 – medelgrov, 3 – grov, 4 - mycket grov.

Samma grovlekklasser gäller för lågor och torrakor. Här anges frekvensen av grova och mycket grova lågor och torrakor i kolumnen markerad 3/4.

Grovlekklassificeringen skiljer sig från trädslag till trädslag. En mycket grov al är t ex inte lika grov som en mycket grov ek. Nedan följer ett ungefärligt schema för hur grovlekklassningen ska göras trädslag för trädslag. De mått som anges gäller stamdiameter. Notera att sly inte ingår i denna tabell utan noteras under rubriken "Föryngring".

## TABELL GROVLEKSKLASSER

	1	2	3	4
Alm	5-15 cm	15-40 cm	40-75 cm	>75 cm
Ask	5-15 cm	15-40 cm	40-75 cm	>75 cm
Bok	5-15 cm	15-60 cm	60-100 cm	>100 cm
Ek	5-15 cm	15-60 cm	60-100 cm	>100 cm
Lind	5-15 cm	15-60 cm	60-100 cm	>100 cm
Lönn	5-15 cm	15-40 cm	40-75 cm	>75 cm
Gråal	5-15 cm	15-30 cm	30-50 cm	>50 cm
Klibbal	5-15 cm	15-30 cm	30-60 cm	>60 cm
Asp	5-15 cm	15-30 cm	30-60 cm	>60 cm
Björk	5-15 cm	15-30 cm	30-60 cm	>60 cm
Sälg	5-15 cm	15-30 cm	30-60 cm	>60 cm
Gran	5-15 cm	15-40 cm	40-75 cm	>75 cm
Tall	5-15 cm	15-60 cm	60-100 cm	>100 cm

### *Ålder:*

Åldersklasserna för levande träd delas in enligt följande:

1 - unga träd 2 - mogna träd 3 - gamla träd

Ofta är ålder kopplat till grovlek men behöver inte nödvändigtvis vara det. I ett krattekbestånd som växer under magra förhållanden kan t ex många träd vara gamla även om de inte är mer än medelgrova till dimensionen. Det omvända gäller t ex granbestånd på f d åkermark.

### *Föryngring:*

Här antecknas de vanligaste trädbildande arterna med en stamdiameter som understiger 5 cm.

## **Nyckelelement**

Här anges förekomst av olika nyckelelement. Kvantifiering anges i en tregradig skala enligt följande:

1 - enstaka/lite, 2 - medelrik förekomst, 3 - rik förekomst.

Kort kommentar till respektive nyckelelement:

Vattendrag - Täcker allt från rännil till älv. I klartextbeskrivningen anges vad det gäller.

Källa, källpåverkan - Här avses i första hand källpåverkad mark.

Strand - Kan vara både havsstrand eller sötvattenstrand (sjö eller större vattendrag). Specificering görs i klartextbeskrivningen.

Block - Större än grus mindre än berg.

Myrstack - Kan vara ett tecken på skogsbete (främst barrskog?). Kan hysa en del roliga arter (svampar och skalbaggar).

Lodyta, Bergvägg - Flytande storleksskillnad. Här anges också åt vilket håll ytan eller väggen vetter.

Boträd - Träd med uthackade bohål.

Hällmarker - Berg i dagen.

Skalgrus - Det är inte alltid så lätt att avgöra om jordmånen är skalförande eller inte. Leta efter skal i vägsränningar, bäckbrinkar o dyl. Större förekomster finns angivna på jordartskartor.

Innesluter åker/äng - Här avses små lyckor som kan finnas i vissa bestånd.

Skogsbryn - Här avses brynvegetation bestående av olika buskar.

Hamlade träd - Träd som använts för lövfodertäkt. Både träd med spår efter hamling och sådana som fortfarande hamlas ska anges.

### **Ingrepp/Hävd sedan senaste inventering.**

Här noteras vad som skett sedan senaste inventering, t ex att bete förekommit, eller en avverkning. Om man vet varför en avverkning skett (t ex pga bebyggelse), talar man om detta i "Noteringar" sist på blanketten.

Här anges respektive ingrepp eller hävdåtgärd i en tregradig skala enligt följande:

1 - viss påverkan, 2 - måttlig påverkan, 3 - stor påverkan.

Röjning/gallring - Vid röjning lämnas i regel det avverkade slyet kvar på platsen. Det har i regel en stamdiameter som understiger 5 cm. Röjning kan ske i både busk- och trädskiktet ensamt eller var för sig. Vid gallring tas det urgallrade virket om hand.

Dikning - Kvantifieringen avser längden på dikena och inte dikets djup eller bredd. Dessa uppgifter kan - om man så vill - föras in i klartextbeskrivningarna.

Stubbar - Med stubbar avses de kvarlämnade nederdelarna av träden vid avverkningar och gallringar men inte vid röjningsarbeten.

### **Buskskikt**

Här kvantifieras förekomsten av respektive art i en tregradig skala enligt följande:

1 - enstaka, 2 - medelrik förekomst, 3 - rik förekomst.

Vid "Kommentar" anges buskskiktets slutenhet (glest, medelslutet, slutet). Här kan t ex också anges om mycket gamla buskar finns i beståndet, om buskskiktet ger upphov till lågor etc.

### **Fältskikt**

Här anges respektive fältskiktstyp enligt separat schema. Täckningsgrad anges i en tregradig skala enligt följande:

1 - 0-25%, 2 - 25-75%, 3 - 75-100%.

### **Artlista**

Förekomst av respektive art anges i en tregradig skala enligt följande:

1 – enstaka, 2 - medelrik förekomst, 3 - rik förekomst.

Observera att alla arter knyter till objektet som sådant och inte till speciella delobjekt (= skogstyper), trädslag eller lågor/torrakor. Vill man ta med sig denna information hem måste detta antecknas eller pratats in på band. Dessa uppgifter kan - om man så vill - redovisas i klartextbeskrivningarna.

### **Hotade eller naturvårdsintressanta arter:**

Under denna rubrik anges eventuell förekomst av hotade eller andra naturvårdsintressanta arter. Här kan dock även anges andra intressanta arter som inte redovisas någon annanstans på blanketten. Frekvens anges på samma sätt som för arterna under föregående rubrik.

### **Faunaobservationer:**

Rubriken talar för sig själv.

### **Rekreativvärde:**

Här noteras eventuellt värde för friluftsliv.

### **Preliminär klassning:**

Här naturvärdesklassas beståndet

Varje bestånd klassificeras efter en tregradig skala enligt följande:

1 - Mycket högt skyddsvärde (naturvärden kan anses tillräckligt höga för att 7 NVL skall kunna tillämpas). Inget skogsbruk bör bedrivas men ibland kan naturvårdsrelaterade trädfällningar accepteras.

2 - Högt skyddsvärde. I dessa skogar ska man ta långtgående naturvårdshänsyn (utöver de generella hänsynsreglerna).

3 - Visst skyddsvärde. Skogsnäringens normala naturvårdshänsynsregler räcker för att bevara naturvärdena. Utan dessa hänsyn kommer däremot naturvärdena att minska vilket strider mot de generella miljömålen.

Vid bedömning och klassificering ska hänsyn tas till följande kriterier:

- Beståndets flora och fauna
- Beståndets storlek
- Beståndets form
- Beståndets ålder och förekomst av gamla träd
- Beståndets kontinuitet
- Förekomst av äldre successionsstadier som lågor och torrakor
- Förekomst av småbiotoper som t ex bäckar, källor, lodytor, skogsbryn, stränder
- mm

- Skyddsvärd flora och fauna
- Förekomst av för regionen ursprungliga skogstyper
- Förekomst av sällsynta eller hotade naturtyper
- Avsaknad av ingrepp som vägar, bebyggelse, kraftledningar o dyl
- Avsaknad av skogliga åtgärder och ingrepp
- Beståndets värde för landskapsbilden
- Beståndets värde för friluftsliv och rekreation

**Motivering:**

Här motiveras klassificeringen kortfattat. Gäller endast för bestånd i klass 1 eller 2.

**Noteringar:**

Här kommenteras ingrepp/hävd samt noteras övrig information som inte kommer med i ovanstående avdelningar. Om klassningen ändrats kommenteras detta här. Här noteras också om inventeraren tycker att den gamla klassningen inte riktigt stämmer med dagens inventeringsrögon och i så fall varför.

## IDENTITET

Objektsnummer	Objektsnamn	Sannolik förändring <input type="checkbox"/>
Ekonomiskt kartblad	Inventerare	Storlek på förändring (ha)
Inventeringsdatum	Förändring positiv <input type="checkbox"/>	Förändring negativ <input type="checkbox"/>

## SKOGSTYP

<input type="checkbox"/> Ekskog	<input type="checkbox"/> Lindskog	<input type="checkbox"/> Aspskog
<input type="checkbox"/> Bokskog	<input type="checkbox"/> Ädellövblandskog	<input type="checkbox"/> Gråalskog
<input type="checkbox"/> Askskog	<input type="checkbox"/> Triviallövskog med ädellövinslag	<input type="checkbox"/> Klubbaskog
<input type="checkbox"/> Almskog	<input type="checkbox"/> Ädellövbarrblandskog	<input type="checkbox"/> Hage med ädellöv
	<input type="checkbox"/> Björkskog	<input type="checkbox"/> Hage med ädellövinslag
<input type="checkbox"/> ÄL	<input type="checkbox"/> ÄL del	<input type="checkbox"/> ej ÄL

## TRÄDSLAG

Frekvens: 1=enstaka, 2=medel, 3=riklig. Grovlek: 1=klen, 2=medelgrov, 3=grov, 4=mkt grov. Ålder: 1=ung, 2=mogen, 3=gammal. Lågor/torrakor: fr(förekomst):1=enstaka, 2=medel, 3=riklig; 3/4 (frekvens grova och mkt grova lågor):1=enstaka, 2=medel, 3=riklig.

Frekvens	Grovlek				Ålder			Lå	To	Trädslag	Grovlek				Ålder			Lå	To
	1	2	3	4	1	2	3				fr 3/4	fr 3/4	1	2	3	4	1		
<input type="checkbox"/> Alm	<input type="checkbox"/>	<input type="checkbox"/>	<input type="checkbox"/>	<input type="checkbox"/>	<input type="checkbox"/>	<input type="checkbox"/>	<input type="checkbox"/>	<input type="checkbox"/>	<input type="checkbox"/>	<input type="checkbox"/> Gråal	<input type="checkbox"/>	<input type="checkbox"/>	<input type="checkbox"/>	<input type="checkbox"/>	<input type="checkbox"/>	<input type="checkbox"/>	<input type="checkbox"/>	<input type="checkbox"/>	<input type="checkbox"/>
<input type="checkbox"/> Ask	<input type="checkbox"/>	<input type="checkbox"/>	<input type="checkbox"/>	<input type="checkbox"/>	<input type="checkbox"/>	<input type="checkbox"/>	<input type="checkbox"/>	<input type="checkbox"/>	<input type="checkbox"/>	<input type="checkbox"/> Klubbaskog	<input type="checkbox"/>	<input type="checkbox"/>	<input type="checkbox"/>	<input type="checkbox"/>	<input type="checkbox"/>	<input type="checkbox"/>	<input type="checkbox"/>	<input type="checkbox"/>	<input type="checkbox"/>
<input type="checkbox"/> Bok	<input type="checkbox"/>	<input type="checkbox"/>	<input type="checkbox"/>	<input type="checkbox"/>	<input type="checkbox"/>	<input type="checkbox"/>	<input type="checkbox"/>	<input type="checkbox"/>	<input type="checkbox"/>	<input type="checkbox"/> Björk	<input type="checkbox"/>	<input type="checkbox"/>	<input type="checkbox"/>	<input type="checkbox"/>	<input type="checkbox"/>	<input type="checkbox"/>	<input type="checkbox"/>	<input type="checkbox"/>	<input type="checkbox"/>
<input type="checkbox"/> Ek	<input type="checkbox"/>	<input type="checkbox"/>	<input type="checkbox"/>	<input type="checkbox"/>	<input type="checkbox"/>	<input type="checkbox"/>	<input type="checkbox"/>	<input type="checkbox"/>	<input type="checkbox"/>	<input type="checkbox"/> Asp	<input type="checkbox"/>	<input type="checkbox"/>	<input type="checkbox"/>	<input type="checkbox"/>	<input type="checkbox"/>	<input type="checkbox"/>	<input type="checkbox"/>	<input type="checkbox"/>	<input type="checkbox"/>
<input type="checkbox"/> Lind	<input type="checkbox"/>	<input type="checkbox"/>	<input type="checkbox"/>	<input type="checkbox"/>	<input type="checkbox"/>	<input type="checkbox"/>	<input type="checkbox"/>	<input type="checkbox"/>	<input type="checkbox"/>	<input type="checkbox"/> Rönn	<input type="checkbox"/>	<input type="checkbox"/>	<input type="checkbox"/>	<input type="checkbox"/>	<input type="checkbox"/>	<input type="checkbox"/>	<input type="checkbox"/>	<input type="checkbox"/>	<input type="checkbox"/>
<input type="checkbox"/> Lönn	<input type="checkbox"/>	<input type="checkbox"/>	<input type="checkbox"/>	<input type="checkbox"/>	<input type="checkbox"/>	<input type="checkbox"/>	<input type="checkbox"/>	<input type="checkbox"/>	<input type="checkbox"/>	<input type="checkbox"/> Säl	<input type="checkbox"/>	<input type="checkbox"/>	<input type="checkbox"/>	<input type="checkbox"/>	<input type="checkbox"/>	<input type="checkbox"/>	<input type="checkbox"/>	<input type="checkbox"/>	<input type="checkbox"/>
<input type="checkbox"/> Fågelbär	<input type="checkbox"/>	<input type="checkbox"/>	<input type="checkbox"/>	<input type="checkbox"/>	<input type="checkbox"/>	<input type="checkbox"/>	<input type="checkbox"/>	<input type="checkbox"/>	<input type="checkbox"/>	<input type="checkbox"/> Gran	<input type="checkbox"/>	<input type="checkbox"/>	<input type="checkbox"/>	<input type="checkbox"/>	<input type="checkbox"/>	<input type="checkbox"/>	<input type="checkbox"/>	<input type="checkbox"/>	<input type="checkbox"/>
<input type="checkbox"/> Hägg	<input type="checkbox"/>	<input type="checkbox"/>	<input type="checkbox"/>	<input type="checkbox"/>	<input type="checkbox"/>	<input type="checkbox"/>	<input type="checkbox"/>	<input type="checkbox"/>	<input type="checkbox"/>	<input type="checkbox"/> Tall	<input type="checkbox"/>	<input type="checkbox"/>	<input type="checkbox"/>	<input type="checkbox"/>	<input type="checkbox"/>	<input type="checkbox"/>	<input type="checkbox"/>	<input type="checkbox"/>	<input type="checkbox"/>
<input type="checkbox"/> Oxel	<input type="checkbox"/>	<input type="checkbox"/>	<input type="checkbox"/>	<input type="checkbox"/>	<input type="checkbox"/>	<input type="checkbox"/>	<input type="checkbox"/>	<input type="checkbox"/>	<input type="checkbox"/>	<input type="checkbox"/> .....	<input type="checkbox"/>	<input type="checkbox"/>	<input type="checkbox"/>	<input type="checkbox"/>	<input type="checkbox"/>	<input type="checkbox"/>	<input type="checkbox"/>	<input type="checkbox"/>	<input type="checkbox"/>
										<input type="checkbox"/> .....	<input type="checkbox"/>	<input type="checkbox"/>	<input type="checkbox"/>	<input type="checkbox"/>	<input type="checkbox"/>	<input type="checkbox"/>	<input type="checkbox"/>	<input type="checkbox"/>	<input type="checkbox"/>
										<input type="checkbox"/> För-	<input type="checkbox"/>	<input type="checkbox"/>	<input type="checkbox"/>	<input type="checkbox"/>	<input type="checkbox"/>	<input type="checkbox"/>	<input type="checkbox"/>	<input type="checkbox"/>	<input type="checkbox"/>

yngring ..... För-  
.....

## NYCKELELEMENT

<input type="checkbox"/> Vattendrag	<input type="checkbox"/> Lodyta (väderstreck __)	<input type="checkbox"/> Skalgrus	<input type="checkbox"/> .....
<input type="checkbox"/> Källa, källpåverkad mark	<input type="checkbox"/> Bergvägg (väderstr. __)	<input type="checkbox"/> Innesluter åker/äng	<input type="checkbox"/> .....
<input type="checkbox"/> Strand	<input type="checkbox"/> Träd med bohål	<input type="checkbox"/> Skogsbyn/ brynveg,	<input type="checkbox"/> .....
<input type="checkbox"/> Blockrik mark	<input type="checkbox"/> Träd med större risbo	<input type="checkbox"/> Hamlade träd	<input type="checkbox"/> .....
<input type="checkbox"/> Myrstack	<input type="checkbox"/> Hällmarker		

## INGREPP/HÄVD SEDAN SENASTE INVENTERING

<input type="checkbox"/> Avverkning	<input type="checkbox"/> Dikning	<input type="checkbox"/> Vägar	<input type="checkbox"/> .....
<input type="checkbox"/> Gallring	<input type="checkbox"/> Stubbar	<input type="checkbox"/> Soptipp	<input type="checkbox"/> .....
<input type="checkbox"/> Skogsbruksröjning	<input type="checkbox"/> Bebyggelse/Tomtmark	<input type="checkbox"/> Bete	<input type="checkbox"/> .....
<input type="checkbox"/> Naturvårdsröjning	<input type="checkbox"/> Kraftledning	<input type="checkbox"/> Stormskador	<input type="checkbox"/> .....
<input type="checkbox"/> Barrplantering	<input type="checkbox"/> Trädsjukdomar		<input type="checkbox"/> .....

ev ändamål m avverkning och vilken trädsjukdom, se noteringar



**BUSKSKIKT**

<input type="checkbox"/> Brakved	<input type="checkbox"/> Kaprifol	<input type="checkbox"/> Krusbär	<input type="checkbox"/> Hagtorn
<input type="checkbox"/> Getapel	<input type="checkbox"/> Skogstry	<input type="checkbox"/> Hassel	<input type="checkbox"/> .....
<input type="checkbox"/> Druvfläder	<input type="checkbox"/> Nypon	<input type="checkbox"/> En	<input type="checkbox"/> .....
<input type="checkbox"/> Olvon	<input type="checkbox"/> Slån	<input type="checkbox"/> Vide	<input type="checkbox"/> .....
Kommentar			
.....			

**FÄLTSKIKT**

<input type="checkbox"/> Torr ristyp	<input type="checkbox"/> Frisk ristyp	<input type="checkbox"/> Fuktig ristyp	<input type="checkbox"/> Blöt typ
<input type="checkbox"/> Torr örtristyp	<input type="checkbox"/> Frisk örtristyp	<input type="checkbox"/> Fuktig örtristyp	<input type="checkbox"/> Lundörttyp
<input type="checkbox"/> Torr örttyp	<input type="checkbox"/> Frisk örttyp	<input type="checkbox"/> Fuktig örttyp	<input type="checkbox"/> .....
Kommentar			
.....			

**ARTLISTA**

<b>Mossor</b>	<b>Lavar</b>		
<input type="checkbox"/> <i>Anomodon viticulosus</i>	<input type="checkbox"/> <i>Arthonia vinosa</i>	<input type="checkbox"/> <i>Sclerophora nivea</i>	<input type="checkbox"/> <i>Nässelklocka</i>
<input type="checkbox"/> <i>Antitrichia curtipendula</i>	<input type="checkbox"/> <i>Buellia alboatra</i>	<input type="checkbox"/> <i>Sphaerophorus globosus</i>	<input type="checkbox"/> <i>Nästrot</i>
<input type="checkbox"/> <i>Bazzania trilobata</i>	<input type="checkbox"/> <i>Bryoria capillaris</i>	<input type="checkbox"/> <i>Thelotrema lepadinum</i>	<input type="checkbox"/> <i>Ornbär</i>
	<i>/fuscescens</i>		<input type="checkbox"/> <i>Rödblära</i>
<input type="checkbox"/> <i>Eurynchium ssp</i>	<input type="checkbox"/> <i>Calicium adpersum</i>	<input type="checkbox"/> <i>Usnea spp</i>	<input type="checkbox"/> <i>Skogsbingel</i>
<input type="checkbox"/> <i>Frullania fragilifolia</i>	<input type="checkbox"/> <i>Collema spp</i>	<input type="checkbox"/> <i>Xanthoria parietina</i>	<input type="checkbox"/> <i>Skogsbräsma</i>
<input type="checkbox"/> <i>Frullania tamariscii</i>	<input type="checkbox"/> <i>Cyphelium inquinans</i>		<input type="checkbox"/> <i>Skogsklöver</i>
<input type="checkbox"/> <i>Herzogiella seligeri</i>	<input type="checkbox"/> <i>Graphis scripta</i>	<b>Kärlväxter</b>	<input type="checkbox"/> <i>Skogsnäva</i>
<input type="checkbox"/> <i>Homalia trichomanides</i>	<input type="checkbox"/> <i>Gyalecta ulmi</i>	<input type="checkbox"/> <i>Blodnäva</i>	<input type="checkbox"/> <i>Skogssvingel</i>
<input type="checkbox"/> <i>Hylocomiastrum umbratum</i>	<input type="checkbox"/> <i>Hypocenomyce friesii</i>	<input type="checkbox"/> <i>Blåsippa</i>	<input type="checkbox"/> <i>Skärmstarr</i>
<input type="checkbox"/> <i>Leucobryum glaucum</i>	<input type="checkbox"/> <i>Hypocenomyce scalaris</i>	<input type="checkbox"/> <i>Buskstjärnblomma</i>	<input type="checkbox"/> <i>Småborre</i>
<input type="checkbox"/> <i>Mnium undulatum</i>	<input type="checkbox"/> <i>Lecanactis abietina</i>	<input type="checkbox"/> <i>Bäckbräsma</i>	<input type="checkbox"/> <i>Smörbollor</i>
<input type="checkbox"/> <i>Neckera complanata</i>	<input type="checkbox"/> <i>Leptogium lichenoides</i>	<input type="checkbox"/> <i>Desmeknopp</i>	<input type="checkbox"/> <i>Springkorn</i>
<input type="checkbox"/> <i>Neckera crispa</i>	<input type="checkbox"/> <i>Lobaria pulmonaria</i>	<input type="checkbox"/> <i>Getrams</i>	<input type="checkbox"/> <i>Stagg</i>
<input type="checkbox"/> <i>Nowellia curvifolia</i>	<input type="checkbox"/> <i>Lobaria scrobiculata</i>	<input type="checkbox"/> <i>Gullpudra</i>	<input type="checkbox"/> <i>Stor blåklocka</i>
<input type="checkbox"/> <i>Porella platyphylla</i>	<input type="checkbox"/> <i>Megalaria grossa</i>	<input type="checkbox"/> <i>Gullviva</i>	<input type="checkbox"/> <i>Storrams</i>
<input type="checkbox"/> <i>Rhytidiadelphus loreus</i>	<input type="checkbox"/> <i>Nephroma laevigatum</i>	<input type="checkbox"/> <i>Gökärt</i>	<input type="checkbox"/> <i>Strutbräken</i>
<input type="checkbox"/> <i>Rhytidiadelphus triquetrus</i>	<input type="checkbox"/> <i>Nephroma parile</i>	<input type="checkbox"/> <i>Hässlebrodd</i>	<input type="checkbox"/> <i>Tandrot</i>
<input type="checkbox"/> <i>Sphagnum squarrosum</i>	<input type="checkbox"/> <i>Parmeliella triptophylla</i>	<input type="checkbox"/> <i>Hässleklocka</i>	<input type="checkbox"/> <i>Trolldruva</i>
<input type="checkbox"/> <i>Thamnobryum alopecurum</i>	<input type="checkbox"/> <i>Peltigera collina</i>	<input type="checkbox"/> <i>Kransrams</i>	<input type="checkbox"/> <i>Vispstarr</i>
<input type="checkbox"/> <i>Ulot crispa</i>	<input type="checkbox"/> <i>Peltigera aptosa</i>	<input type="checkbox"/> <i>Lundbräsma</i>	<input type="checkbox"/> <i>Vårärt</i>
<input type="checkbox"/> <i>Zygodon baumgartneri</i>	<input type="checkbox"/> <i>Pertusaria pertusa</i>	<input type="checkbox"/> <i>Lundstjärnblomma</i>	<input type="checkbox"/> <i>Vätteros</i>
	<input type="checkbox"/> <i>Pleurosticta acetabulum</i>	<input type="checkbox"/> <i>Murgröna</i>	<input type="checkbox"/> <i>Ängskovall</i>
			<input type="checkbox"/> <i>Ängsvädd</i>

**ANDRA HOTADE ELLER NATURVÅRDSINTRESSANTA ARTER**

.....

.....

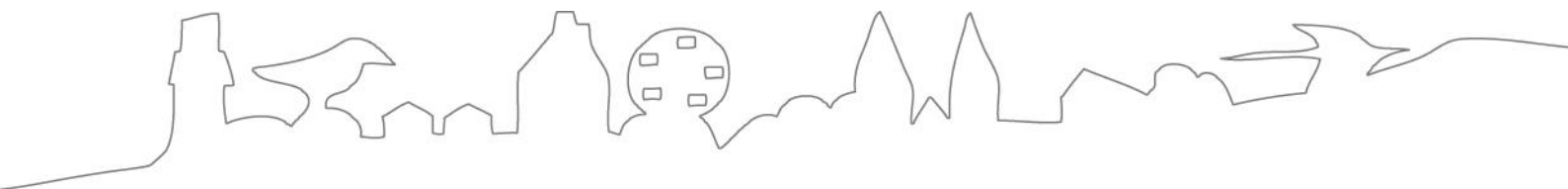
**FAUNAOBSERVATIONER**

.....

.....

**REKREATIONSVÄRDE.....****PRELIMINÄR KLASSIFICERING**

<input type="checkbox"/> KCLASS 1	<input type="checkbox"/> KCLASS 2	<input type="checkbox"/> KCLASS 3
Motivering.....		
.....		
.....		
Noteringar		
.....		
.....		
.....		



**LÄNSSTYRELSEN**  
**VÄSTRA GÖTALANDS LÄN**