



LÄNSSTYRELSEN  
VÄSTRA GÖTALANDS LÄN

# Strandskydd och LIS i Västra Götalands län 2014

Genomslaget av reglerna om strandskydd och  
landsbygdsutveckling i strandnära lägen



Rapportnr: 2015:17

ISSN: 1403-168X

Rapportansvarig: Johan Apelman

Omslagsbild: Framsidan av Vårgårda kommuns utställningshandling "Tillägg till ÖP -06 – Landsbygdsutveckling i strandnära läge"

Utgivare: Länsstyrelsen i Västra Götalands län, Samhällsavdelningen – samhällsbyggnadsenheten

Rapporten finns som pdf på [www.lansstyrelsen.se/vastragotaland](http://www.lansstyrelsen.se/vastragotaland) under Publikationer/Rapporter.

## Innehåll

<b>Inledning</b> .....	5
Länsstyrelsens uppdrag och rapportering .....	5
Tillsynsvecka, kommunenkät och rapport .....	6
Läsanvisning .....	6
<b>LIS i Västra Götalands län – sammanfattning</b> .....	8
Antagna LIS-planer .....	8
Pågående LIS-planering .....	8
Jämförelse med LIS-planeringen 2013 .....	8
Framtida LIS-planering .....	8
Kommuner med begränsad möjlighet att LIS-planera .....	9
Litet behov av att LIS-planera .....	9
Länsstyrelsens hantering av LIS-planer .....	9
Kommunernas synpunkter om LIS och Länsstyrelsens hantering .....	9
Byggnation i LIS-områdena .....	10
Länsstyrelsens fortsatta arbete.....	10
<b>Kommunbesöken och kommunenkäten</b> .....	11
Kommunbesöken .....	11
Dialog utifrån frågeställningar .....	11
Kommunenkatén .....	11
Svarsfrekvens och struktur .....	11
<b>Redovisning och analys</b> .....	13
Om möjligheten att LIS-planera .....	13
Planer på att komplettera med fler LIS-områden .....	14
LIS-planernas utformning och innehåll .....	14
Antalet LIS-områden per plan .....	14
Generellt om LIS-områdenas storlek och lokalisering.....	14
Redovisning i planen .....	15
Inriktning och motivering .....	15
Byggnation.....	17
Detaljplan eller dispenser .....	17
Goda exempel på LIS-planer .....	18
<b>Uppfattningarna om LIS</b> .....	19
Allmänhetens intresse för LIS .....	19
Kommunernas uppfattning .....	20
Behov av råd, stöd och vägledning .....	22
Länsstyrelsens kommentarer .....	22
Frågeställningar inför framtiden .....	23

<b>Strandskydd – upphävande, dispenser och tillsyn .....</b>	<b>24</b>
Upphävande av strandskydd i detaljplaner .....	24
<b>Strandskyddsdispenser inom LIS .....</b>	<b>24</b>
Nekade strandskyddsdispenser inom LIS-områden .....	24
<b>Kommunernas strandskyddstillsyn .....</b>	<b>25</b>
Tillsynsplaner .....	25
Hur tillsynsarbetet bedrivs .....	26
Förebyggande informationsinsatser .....	26

# Inledning

---

Sveriges lagstadgade strandskydd med anor från 1950-talet är tämligen unikt i internationell jämförelse. Strandskyddsreglernas syfte är att säkra allmänhetens tillträde till strandområden vid sjöar, vattendrag och kuststräckor samt att bevara goda livsvillkor för djur- och växtlivet på land och i vattnet.

Strandskyddsreglerna ingår i miljöbalkens (här förkortad MB) lagrum. Efter lagändring år 2009 är kommunerna som beslutar om strandskyddsdispenser och att upphäva strandskydd i detaljplaner. Länsstyrelsen har en granskande roll för att säkerställa att kommunernas dispensbeslut och upphävanden följer lagstiftningen. Tanken med ändringen var att det skulle bli både skärpning och lättnad i strandskyddsreglerna. Skärpningen skulle åstadkommas genom bättre tillämpning och mer tillsyn och lättnaden genom möjligheten att planera för landsbygdsutveckling i strandnära lägen (här förkortat LIS).

Enligt MB är LIS ett område som är lämpligt för utvecklingen av landsbygden och som är av sådant slag och har en så begränsad omfattning att strandskyddets syften tillgodoses långsiktigt. I eller i närheten av tätorter eller vid Vänern och Vättern råder viss restriktion i LIS-möjligheterna om det råder stor efterfrågan på mark för bebyggelse. Hela kuststräckan (med kustskärgårdsområde) från gränsen mot Norge till Forsmark är generellt undantaget från lättnaderna i MB, vilket innebär att kustkommunerna inte har någon möjlighet att LIS-planera.

Regeringens ambition var att skapa legitimitet bland befolkningen generellt för strandskyddet och de stränga förbudsreglerna genom ändringar i lagen som ger möjligheter till en god utveckling och tillväxt främst på landsbygden – där många gånger strandmiljöerna och närheten till vatten utgör själva grunden för företagssamhet och ekonomisk utveckling.

Länsstyrelsen är en så kallad tillsynsmyndighet med ansvar för tillsyn och vägledning i frågor som rör bland annat samhällsplanering och skyddade områden (där strandskyddsområdena ingår). I sammanhanget ska Länsstyrelsen bevaka att statliga intressen tillgodoses och att lagar och regler efterföljs. Förutom tillsyns- och kontrollverksamhet har Länsstyrelsen i LIS-sammanhanget rollen att främja god tillväxt i strandlägen i dialog med kommunerna.

## Länsstyrelsens uppdrag och rapportering

Länsstyrelsernas årliga verksamhet styrs genom regleringsbrev som utfärdas för varje budgetår. Regleringsbrevet anger verksamhetsmål och återrapporteringskrav för Länsstyrelsernas olika ansvarsområden. Somliga mål kan se liknande ut från år till år. Regeringen kan också välja att inrikta målen och återrapporteringen på olika och mer specifika sakområden.

Inom sakområdet hållbar samhällsplanering och boende ska Länsstyrelserna enligt lag följa upp byggnadsnämndernas tillämpning av plan- och bygglagen och anslutande föreskrifter samt ge byggnadsnämnderna råd och stöd. Länsstyrelserna ska också granska kommunala planer och ta fram planeringsunderlag.

För verksamhetsåret 2014 ska länsstyrelserna i samband med uppföljningen särskilt analysera vilket genomslag reglerna om strandskydd i miljöbalken och då särskilt reglerna om LIS-områden har fått i kommunernas plan- och byggverksamhet. Uppföljningen ska återrapporteras till Boverket i den Plan- och byggenkät som skickas ut till Länsstyrelserna årligen.

### **Tillsynsvecka, kommunenkät och rapport**

Samhällsbyggnadsenheten vid Länsstyrelsen i Västra Götalands län ansvarar för uppföljning och återrapportering av regleringsbrevets uppdrag om strandskydd och LIS, som nämnts ovan. Länsstyrelsen i Västra Götaland (härefter benämnd Länsstyrelsen) anordnar årligen två tillsynsveckor – en på våren och en på hösten. Enheter med väglednings-, tillsyns- och kontrollansvar gör då insatser riktade mot olika sakområden och aktörer.

Under höstens tillsynsvecka besökte handläggare från Samhällsbyggnadsenheten en tretton kommuner som har tagit fram LIS-planer. Målet med tillsynsveckan var att få inblick i byggnadsnämndernas arbete genom platsbesök i LIS-områden och intervjuer med tjänstemän och politiker. Besöken dokumenterades. Parallellt skickades enkätfrågor om LIS-planeringen som instrument ut till länets samtliga kommuner för att inhämta ett heltäckande material.

Resultat och analyser av kommunbesöken och enkätsvaren sammanställs i föreliggande rapport och återrapporteras även genom Boverkets plan- och byggenkät. Förhoppningen är att materialet också ska lyfta fram kommunernas synpunkter och önskemål samt även ge indikation om behovet av råd och stöd från Länsstyrelsen i framtiden.

Noteras bör att Länsstyrelsen i denna rapport till största delen har valt att inte ange specifika kommunnamn i redogörelsen av noteringar, kommentarer och via enkäten inkomna synpunkter.

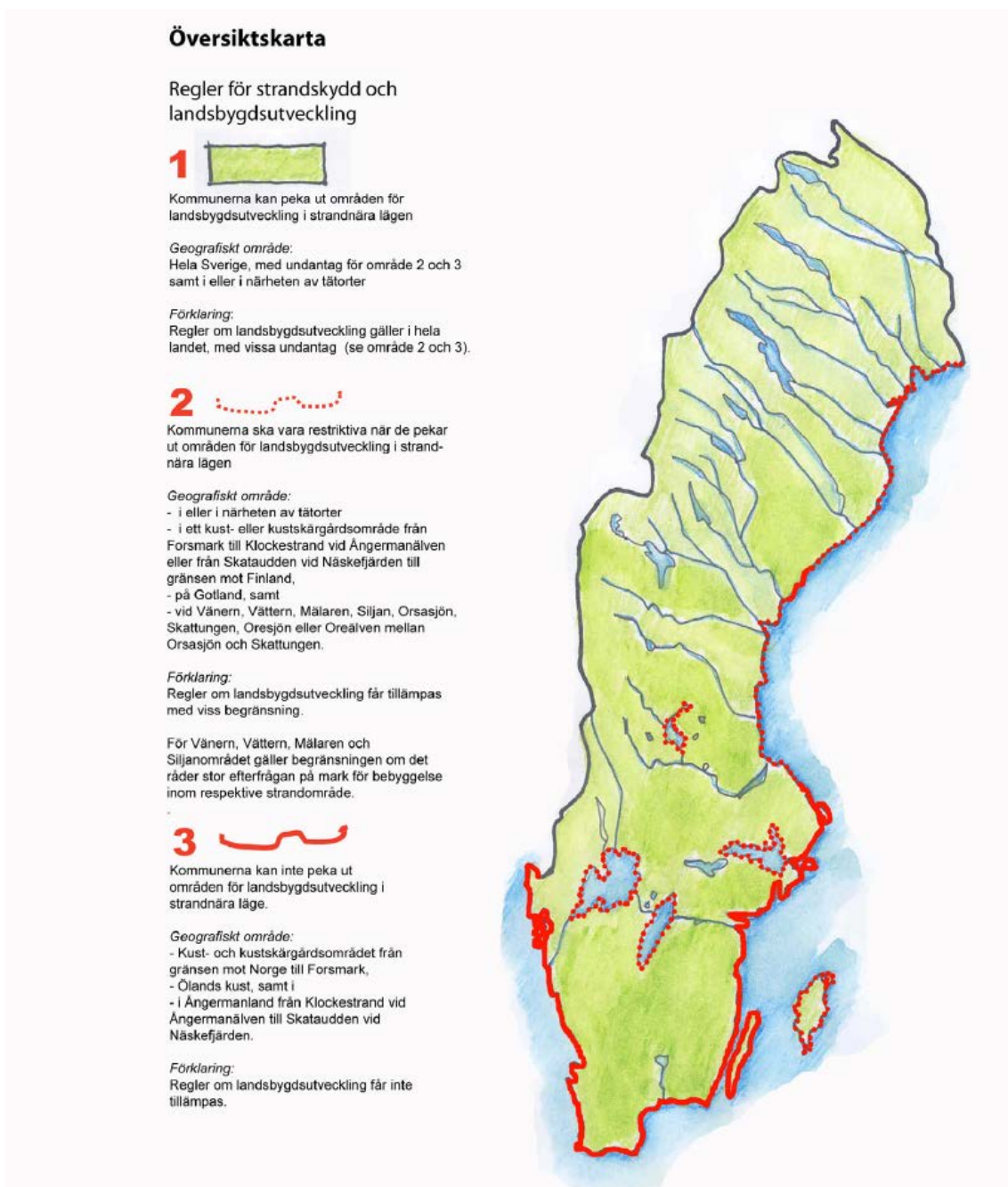
I sammanhanget bör nämnas att Länsstyrelsen även har svarat på vissa länsövergripande frågor om strandskydd och LIS i Boverkets Plan- och byggenkät för 2014. Vissa enkät svar hänvisar till den rapport du nu läser.

### **Läsanvisning**

Här nedan följer en inledande sammanfattning med kommentarer kring LIS-läget i Västra Götalands län. Därefter beskrivs hur kommunbesöken och enkäten genomfördes. Noteringar från kommunbesöken samt resultat och analyser av såväl kommunbesöken som enkätsvaren sammanställs under därpå följande rubriker. I det sista avsnittet nämns något om strandskyddstillsynen i länet.

Följande förkortningar och begrepp förekommer i texten:

<b>LIS</b>	Landsbygdsutveckling i strandnära lägen
<b>MB</b>	Miljöbalken
<b>ÖP</b>	Översiktsplan
<b>FÖP</b>	Fördjupad översiktsplan
<b>Länsstyrelsen</b>	Länsstyrelsen i Västra Götalands län



Översiktsskarta som visar möjligheter och restriktioner för utpekandet av LIS-områden.

Kartan är hämtad ur Naturvårdsverket och Boverkets handbok 2009:4 utgåva 2 februari 2012 "Strandskydd – en vägledning för planering och prövning". Illustratör: Ulrika Åkerlund, Boverket.

# LIS i Västra Götalands län – sammanfattning

---

Här nedan följer en övergripande sammanfattning av och kommentarer till länets LIS-planering som läget såg ut i december 2014. En översiktlig jämförelse görs med Länsstyrelsens ärendestatistik för år 2013. De uppgifter som sammanställs och kommenteras är hämtade från kommunbesöken och kommunenkäten. Avslutningsvis redogörs för Länsstyrelsens hantering av LIS-planer under året

## Antagna LIS-planer

I dagsläget har följande 16 kommuner har antagna LIS-planer:

*Alingsås, Bengtsfors, Dals-Ed, Färgelanda, Gullspång, Herrljunga, Karlsborg, Mariestad, Mellerud, Skövde, Svenljunga, Tibro, Tranemo, Trollhättan, Töreboda och Åmål.*

Dessa LIS-planer ingår antingen som del i en kommunövergripande ÖP, eller som fördjupningar eller tematiska tillägg densamma. Sex av dessa planer har antagits under 2014 (Färgelanda, Gullspång, Karlsborg, Trollhättan, Töreboda och Åmål).

## Pågående LIS-planering

Under 2014 har fyra kommuners LIS-planer genomgått samrådsskedet (Lidköping, Mark, Ulricehamn och Tranemo). En av dessa planer är ytterligare en FÖP som pekar ut ett nytt LIS-område. Fyra andra kommuners planer har varit ute på granskning (Färgelanda, Munkedal, Vårgårda och Karlsborg).

Länsstyrelsen har i dagsläget ingen kännedom om att ytterligare LIS-planer är på gång eller att planeringsunderlag har tagits fram. Länsstyrelsen har inte heller tagit del av några kommunala riktlinjer/policydokument för att hantera strandskyddsdispenser med LIS-skäl i avvaktan på att en kommun ska upprätta en ny LIS-plan.

## Jämförelse med LIS-planeringen 2013

Jämfört med den statistik som rapporterades till Boverket för 2013 noteras en ökning av antalet ärenden som har hanterats av Länsstyrelsen under 2014. För 2013 konstateras att två kommuner hade tagit fram planeringsunderlag för LIS. Tre kommuners planer hade genomgått samrådsskedet och att två planer hade varit utställda. Endast en kommun hade 2013 antagit en LIS-plan.

## Framtida LIS-planering

Fem kommuner anger att de har för avsikt att ta ställning till och eventuellt LIS-planera i kommande revidering av kommunens ÖP. Ytterligare en kommun åberopar tidigare antagen FÖP med LIS-område i samband med framtagande av ny kommunövergripande ÖP. En kommun behandlar och problematiserar LIS i en FÖP. Vissa riktlinjer för förhållningssätt anges. Kommunen hänvisar dock till behovet av att ta fram ett tematiskt tillägg som behandlar LIS mer ingående. Fyra



kommuner med antagna LIS-planer anger att de i framtiden kan tänka sig att komplettera med fler LIS-områden.

### **Kommuner med begränsad möjlighet att LIS-planera**

Länsstyrelsen noterar att 15 kommuner utan LIS-planer ligger inom Göteborgsregionen eller utmed Västkusten där LIS-planering enligt MB inte är möjlig på grund av högt bebyggelsestryck. I sammanhanget framgår av enkäten att någon kustkommun pekar på det höga bebyggelsestrycket vid kusten och att behovet i dagsläget för LIS-planering för inlandet inte föreligger. En av Göteborgsregionens kommuner anger att behovet av LIS-planering inte finns och att det av Länsstyrelsen beslutade differentierade strandskyddet underlättar exploateringar utan att strandskyddsfrågorna behöver hanteras.

### **Litet behov av att LIS-planera**

Fem kommuner utan LIS-planer ligger i utpräglade jord- och skogsbrukslandskap. Noteringar i enkäten ger en fingervisning om att kommunerna troligtvis anser att kvalitativa potentiella LIS-områden saknas och att efterfrågan är liten.

### **Länsstyrelsens hantering av LIS-planer**

Länsstyrelsen har i samråds- och granskningsyttranden framfört synpunkter på LIS-områdenas lämplighet i flera avseenden. Det kan röra sig om konflikter med riksintressen, naturvärden och att områden inte är lämpliga med hänsyn till strandskyddets syften och regleringen enligt 7 kap. 18 e § MB. Föreslagna LIS-områden har i vissa fall även sammanfallit med områden som berörs av ytterligare områdesskydd enligt 7 kap. MB (naturresevat, Natura 2000). Länsstyrelsen har även haft invändningar mot LIS-områden på grund av att de tar i anspråk för stor del av tillgänglig kvalitativ strand eller att ett område planeras på en avlägsen plats och/eller utan närhet till kollektivtrafik eller befintligt serviceunderlag (affärer, skolor, dagis etc.). Vidare har Länsstyrelsen haft invändningar mot att LIS-områden har förlagts inom områden som är mer eller mindre oexploaterade. Synpunkter har också framförts på föreslagen användning/exploatering inom ett LIS-område. Även negativ påverkan på allmänhetens tillträde och förutsättningarna för djur- och växtlivet har påtalats.

Länsstyrelsen har under året arbetat med vägledning i kommunernas LIS-planering vid de totalt 200 kommunsamråd som hållits, genom informationsinsatser vid exempelvis delregionala träffar, under tillsynsveckan och genom information på Länsstyrelsens hemsida.

### **Kommunernas synpunkter om LIS och Länsstyrelsens hantering**

Många kommuner anser att LIS är ett bra planeringsinstrument som ger en indikation om Länsstyrelsens syn på strandskyddsfrågorna i de aktuella LIS-områdena, vilket underlättar i deras planeringsverksamhet och vid dispensgivning. Synpunkter framförs dock på att kraven på avancerade utredningar är för höga med tanke på att LIS behandlas i den översiktliga planeringen.

Ett antal kommuner anser att Länsstyrelsen är alltför strikt i sin tolkning av strandskyddsreglerna och att detta motverkar landsbygdsutvecklingen. Några kommuner anser sig till och med inte omfattas av de lättnader i MB som LIS möjliggör på grund av Länsstyrelsens strikta tolkning av lagen och Naturvårdsverkets rekommendationer. Denna synpunkt framförs tydligast av kommuner med utpräglad landsbygdskaraktär i länet där de geografiska och demografiska förutsättningarna ser annorlunda ut än i övriga länsdelar.

Kommunerna pekar även på att rekommendationer om krav på detaljplan för större exploateringar inom LIS-områden fördröjer byggnation och att intresset för satsningar uteblir. I sammanhanget efterfrågas tillgänglig och enhetlig information om LIS som planeringsinstrument dels för kommunernas egen LIS-planering och dels i dialogen med medborgare, exploitörer och andra intressenter.

### **Byggnation i LIS-områdena**

Generellt kan konstateras att byggnation i någon större omfattning inte har kommit igång i de många LIS-områden. Många kommuner påtalar att den strikta lagstiftningen till viss del påverkar utvecklingen. Kravet på tidsmässigt och ekonomiskt kostsamma detaljplaner för större exploateringar innebär att markägare och exploitörer visar svalt intresse.

I sammanhanget kan skönjas att kommunerna i vissa fall kan ha haft alltför stora förhoppningar om LIS och vill se direkta effekter. Såväl kommunerna som Länsstyrelsen ser ett behov av att sprida kunskaperna om vad LIS som planeringsinstrument innebär och vilka krav som ställs i planeringen och inför realiseringen av byggnation i områdena. Kommunerna efterfrågar mer vägledning, tillgänglig och enhetlig information och att landets länsstyrelser gör samma bedömningar.

Länsstyrelsens tolkning är att LIS fortfarande är nytt som planeringsinstrument. Förhoppningen är att kommunernas och allmänhetens kunskaper om LIS-planeringen och dess långsiktiga möjligheter kommer att tillta framöver. Ett ökat kommunalt intresse för LIS-planeringen märks jämfört med föregående år (fler planer har hanterats). Förhoppningsvis kommer byggnation i LIS-områdena att öka i takt med att LIS blir mer känt, att detaljplaner tas fram och att bebyggelse uppförs i områdena och de önskade effekterna på landsbygdens utveckling blir mer påtagliga för allmänheten. Länsstyrelsen ställer dock frågan om det även kommer att krävas strategiska och ekonomiska satsningar på såväl nationell och regional nivå för att åstadkomma den långsiktigt hållbara landsbygdsutveckling som på många håll efterfrågas?

### **Länsstyrelsens fortsatta arbete**

Erfarenheter från tillsynsveckans kommunbesök och i synpunkter framförda i enkätsvaren kommer att ligga till grund för utvecklingen av Länsstyrelsens framtida arbete med råd, stöd och vägledning i dialogen med länets kommuner.

# Kommunbesöken och kommunenkäten

---

## Kommunbesöken

Sammanlagt 16 Handläggare från Samhällsbyggnadsenheten gjorde under v 41 (6-10 oktober) halvdagsbesök i totalt 13 utvalda kommuner som har tagit fram LIS-planer:

*Bengtstors, Dals-Ed, Gullspång, Herrljunga, Mariestad, Mellerud, Skövde, Svenljunga, Tibro, Tranemo, Trollhättan och Vårgårda och Åmål.*

I samråd med kommunen som skulle besökas bokades platsbesök i ett eller flera av LIS-planens områden. Vid besöken fördes dialog med kommundienstämman (planerare, verksamhetschefer m.fl.) samt politiker och fastighetsägare/exploatörer. I en kommun deltog även en studentgrupp från Karlstads Universitet.

## Dialog utifrån frågeställningar

Dialogen utgick från ett antal rubrikindelade frågeställningar i syfte att beröra LIS-planeringen i stort, planförutsättningarna och inriktningen för det område som besöktes, samt hur kommunen, invånare och fastighetsägare uppfattar LIS som planeringsinstrument och dess betydelse för hållbar landsbygdsutveckling och samhällsbyggande. Länsstyrelsen ville även få en bild av i vilken omfattning byggnation hade kommit igång i områdena och om den i så fall hade föregåtts av detaljplanering eller om enskilda dispenser hade hanterats. Dessa frågeställningar korresponderar i stort med enkätens frågerubriker för att få ett heltäckande material.

## Kommunenheten

Samtidigt som höstens tillsynsvecka pågick skickades en webbaserad enkät om LIS-planering, strandskydd och strandskyddstillsyn ut till länets samtliga 49 kommuner. Syftet med enkätutskicket var att inhämta ett heltäckande och enhetligt material från samtliga kommuner, som på många sätt har olika geografiska och demografiska förutsättningar och som även har olika möjligheter att LIS-planera.

## Svarsfrekvens och struktur

Enkäten skickades ut 2014-10-07. Efter påminnelser och uppmuntran i omgångar om att fylla i enkäten konstaterades 2014-12-17 att 36 kommuner hade fyllt i och avslutat enkäten. En kommun, kan konstateras, har endast fyllt i två frågor. Av de 13 kommuner som inte har svarat noteras att sex kommuner har öppnat enkäten, men har inte påbörjat sina svar. Övriga kommuner har till synes inte uppmärksammat enkätutskicket, vilket bör kontrolleras i efterhand för att säkerställa att enkäten överhuvudtaget har kommit fram.

Enkäten bestod av totalt 16 frågerubriker. Av dessa innehöll nio stycken svarsalternativ ja/nej samt fält för möjlighet till kommentarer. På sex frågor gavs möjlighet till fritextsvar och i en avslutande fråga lämnades utrymme för ytterligare synpunkter eller kommentarer. Samtliga enkätfrågor kan läsas i Bilaga 1.

Enkäten gavs en grenad struktur där inledande svarsalternativ ledde vidare till olika delar av enkäten. Exempelvis kan nämnas att de kommuner som av någon anledning anser sig inte omfattas av möjligheterna att LIS-planera dirigerades vidare till enkätens avslutande frågor om kommunens arbete med tillsyn av och information om strandskydd.

I syfte att ge en heltäckande bild av vissa övergripande aspekter där svar från kommuner saknas eller intressanta uppgifter kan förmedlas har rapportförfattaren valt att komplettera uppgifterna genom kontroller i Länsstyrelsens diariesystem och på kommunernas hemsidor.



*Bild från kommunbesök i Tibro. Foto: Karin Slättberg*

## Redovisning och analys

---

I detta avsnitt görs en sammanfattande redovisning av kommunbesöken och enkät-svaren. Många uppgifter kan anses gälla generellt eller för flera kommuner. Somliga noteringar kan härledas till enskilda kommuner. Redovisningen följer i stort frågeställningarna vid kommunbesökens dialog och enkätens frågor. Del av redovisningen innehåller Länsstyrelsens analys av uppgifterna.

För statistiska uppgifter om antalet lagakraftvunna och pågående LIS-planer hänvisas till det sammanfattande avsnittet på sidan 8.

### Om möjligheten att LIS-planera

Syftet med enkätfrågan om kommunen anser sig omfattas av de lättnaderna i de nya strandskyddsreglerna och möjligheterna att LIS-planera var att få en bild av kommunens egen uppfattning. Resultatet kan sättas i relation till de formella restriktionerna i strandskyddsreglerna.

16 av 37 svarande kommuner anser sig inte omfattas av LIS. Här ingår bland annat några av kommunerna i Göteborgsregionen och utmed Västkusten, där bebyggelsetrycket är stort och där LIS-möjligheterna inte finns enligt lagstiftningen. Länsstyrelsen gör bedömningen att nio kust- och storstadsnära kommuner inte har möjlighet att LIS-planera.

Några kommuner anger att de inte har pekat ut några LIS-områden av olika anledningar; dels för att man anser att det inte finns några relevanta områden och dels för att man inte har utrett frågan än, men att den kommer att lyftas inför kommande översiktsplanering. En av de kommuner som anger att de inte har LIS-planerat pekar på resursbrist, men att man har inventerat tänkbara områden som underlag inför framtida översiktsplanering.

Tre kommuner sticker ut eftersom de anger att de inte upplever sig omfattas av LIS-möjligheten på grund av Länsstyrelsens hårda tolkning av bestämmelserna och att flera av kommunens föreslagna LIS-områden därför inte har godtagits under planprocessen. Noteras bör att eftersom de kommuner som anser sig inte omfattas av LIS har svarat nej på denna fråga så uppstår en diskrepans med statistikens koppling till uppgifter om antalet kommuner som har tagit fram LIS-planer. Enligt lagstiftningen har nämligen dessa tre kommuner formell möjlighet till LIS (och har dessutom lagakraftvunna LIS-planer).

I sammanhanget ser Länsstyrelsen ett behov av att förbättra dialogen med kommunerna under planeringsprocessen och att lättillgängligt och tydligt informationsmaterial om strandskydd och LIS finns att tillgå i arbetet.

## **Planer på att komplettera med fler LIS-områden**

Fem kommuner indikerar i enkäten att de har för avsikt att ta ställning till och eventuellt LIS-planera i kommande revidering av kommunens ÖP. Länsstyrelsen ser även att ytterligare en kommun åberopar tidigare antagen FÖP med LIS-område i samband med framtagande av ny kommunövergripande ÖP. En kommun behandlar och problematiserar LIS i en FÖP där vissa riktlinjer för förhållningssätt till LIS anges. Kommunen hänvisar dock till behovet av att ta fram ett tematiskt tillägg som behandlar LIS mer ingående. Fyra kommuner med antagna LIS-planer anger att de i framtiden kan tänka sig att komplettera med fler LIS-områden eller se över möjligheten att utöka befintligt område.

En kommun anger anmärkningsvärt nog att man inför framtida revidering av översiktsplanen kommer att pröva om befintliga LIS-områden ska tas bort eller inte. Nio kommuner anger att de inte har planer på att komplettera med fler områden dels för att kommunens plan är nyligen antagen och dels för att man inte har identifierat några fler lämpliga områden.

Länsstyrelsen gör tolkningen att intresset för att LIS-planera inte verkar avta jämfört med tidigare år. Nya planer kan bli verklighet och befintliga kan komma att revideras.

## **LIS-planernas utformning och innehåll**

### **Antalet LIS-områden per plan**

Antalet LIS-områden som ingår i respektive kommuns plan varierar från ett område till 28 (baserat på uppgifter från enkätenfrågans 21 svarande kommuner). I några kommuner finns bara ett LIS-område. Vanligast är dock cirka 5-9 områden. Här bör nämnas att somliga LIS-områden kan utgöras av ett större utredningsområde inom vilket det finns flera små utpekade områden för olika ändamål.

En av de kommuner som har ett utpekad LIS-område är Trollhättan, där speciella förhållanden råder. Trollhättan är en större stad med högre bebyggelsestryck än i de lite mindre kommunerna. Trollhättan har dock valt att använda LIS som ett instrument att medverka till en positiv utveckling av Sjuntorps tätort genom ett ökat serviceunderlag.

### **Generellt om LIS-områdenas storlek och lokalisering**

Områdena omfattar och/eller ligger oftast i anslutning till befintlig bebyggelse (fritidshusområden, campingar eller andra verksamheter), där önskemål om och förutsättningar för förtätning och utveckling finns. Det förekommer även att LIS-områden ligger inom eller i direkt anslutning till lite större tätorter, där behovet av serviceunderlag har ansetts viktigt för ortens framtida utveckling. I vissa fall omfattas befintlig bebyggelse av detaljplan. I många fall ligger två eller flera LIS-områden i närheten av varandra.

I Mariestads kommun, där restriktivitet enligt lagstiftningen råder för LIS utmed Vänerens stränder, ingår ett LIS-område i relativ närhet till Mariestads tätort. Kom-

munen har dock valt att möjliggöra detta område för att skapa förutsättningar även i kommunens sydvästra del, som dessutom ingår i Biosfärområde Kinnekulle.

### **Redovisning i planen**

LIS-områdena är oftast relativt precist redovisade i planerna, med avgränsningar som utgår ifrån terrängens förutsättningar, vägar och infrastruktur eller fastighetsgränser och strandskyddslinjen. I många redovisas två eller flera LIS-områden inom ett större sammanhållet utredningsområde. Länsstyrelsen har uppmärksammat att ett LIS-områdes avgränsning – och hur det redovisas i planen – i vissa fall kan leda till diskussioner och tolkningsutrymme när det kommer till detaljplanering och dispenshantering.

En kommun anser att det är viktigt att Länsstyrelsen anpassar sina yttranden efter LIS-områdets avgränsning. Om kommunen redovisar en precis detaljplanelik avgränsning och Länsstyrelsen yttrar sig positivt i LIS-processen, förutsätter antagligen kommunen att förutsättningarna för strandskyddsdispenser och upphävanden inom detta område. Här finns således ett behov av att utveckla dialogen och förbättra den allmänna informationen om LIS som planinstrument och de allmänna intressen som ska beaktas i processen och de efterföljande stegen innan byggnation kan realiseras.

Många planer innehåller fylliga beskrivningar av områdets förutsättningar med motiveringar, ställningstaganden, rekommendationer och krav (vad som måste beaktas och/eller utredas) inför kommande hantering (detaljplan eller dispenser och byggnation). I de fall beskrivningen inte är uttömmande anges vilka frågor som måste beaktas och utredas vid detaljplanering och dispenshantering. Länsstyrelsen tycker sig se att intresset är svalt för större exploateringar och därmed detaljplanering i vissa områden. Risken finns då att LIS-planens rekommendationer för fortsatt utredning inte behandlas i ett större sammanhang.

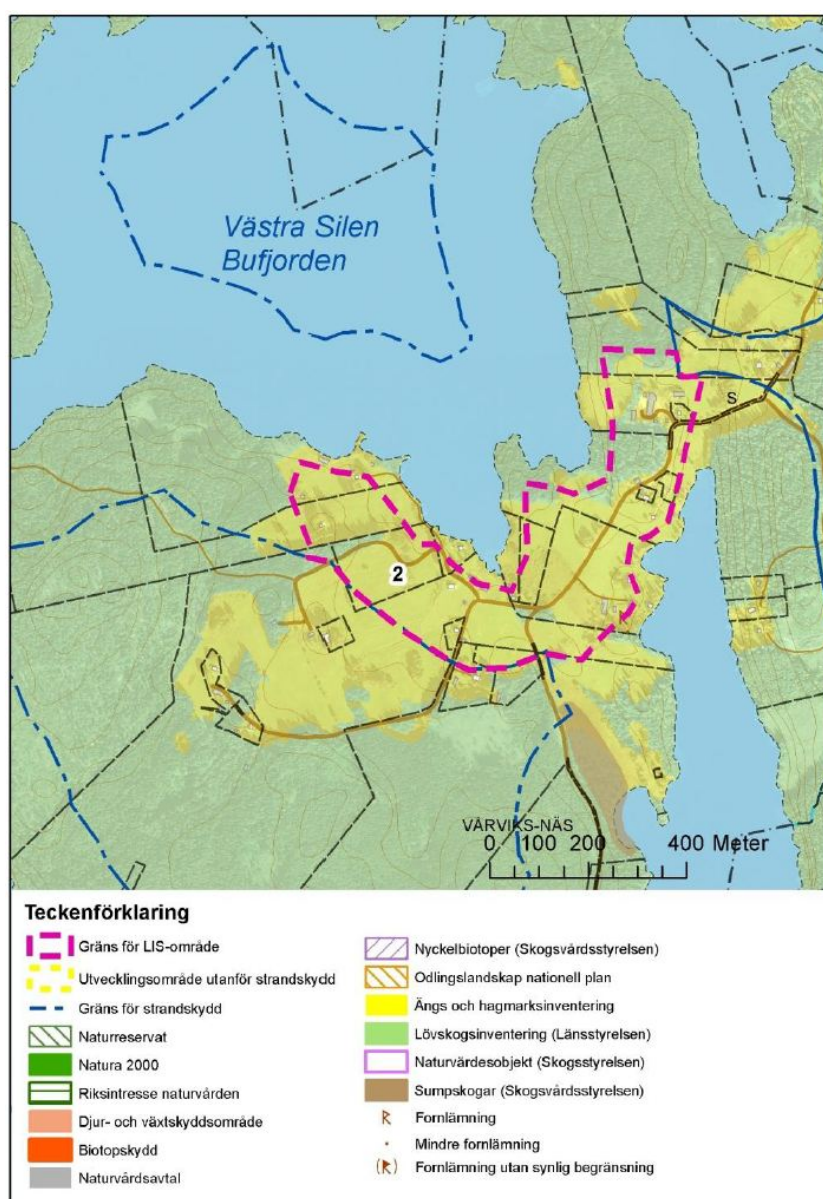
LIS-planens slutliga utformning (områdenas läge och lokalisering, samt föreslagen inriktning och eventuella krav på detaljplan) kan ses som ett resultat av dialog mellan kommunen och Länsstyrelsen under planeringsprocessen. Mot bakgrund av framförda synpunkter noteras att kommunerna har önskemål om än tätare dialog under arbetets gång.

### **Inriktning och motivering**

LIS-områdenas inriktning mot exempelvis uthyrningsstugor, åretruntbostäder, fritidshus, campingar, restauranger och föreningslokaler följer lagstiftningens intentioner. Erfarenheterna visar dock att upplåtelseformen enligt LIS-planen i vissa fall kan bli föremål för diskussion, då exempelvis uthyrningsstugor (enligt planens intentioner) istället blir privatägda fritidshus i detaljplan eller vid byggnation. Själva bostadsändamålet kan ses som förenligt med LIS-planen, men upplåtelse- och ägandeformen kan befaras påverka strandskyddets syften bland annat genom mer påtaglig privatisering och begränsad tillgänglighet för allmänheten som följd. Troligtvis kommer utvecklingen inom områden med dessa förhållanden att utgöra nyttiga referenser för såväl kommunerna som för Länsstyrelsen i framtida planer.

Områdena motiveras oftast som bidragande till landsbygdsutvecklingen genom tillskott till besöksnäringen och därmed ökad sysselsättning, som ökat serviceunderlag för handel, skola, omsorg och kollektivtrafik, eller som bärkraftigt underlag för hållbara infrastruktursatsningar.

Några kommuner framför att kravet på kollektivtrafikförbindelser till och från ett LIS-område i vissa fall ställer till problem i planskedet, vilket enligt kommunerna motverkar förutsättningarna för landsbygdsutveckling. Kommunerna anser att de inte kan påverka linjedragning och förbättrad turtäthet. Vissa LIS-områden omöjliggörs därför. Underlaget för utökad kollektivtrafik uteblir och Moment-22 är ett faktum.



Exempel på redovisning av LIS-område i Bengtsfors kommuns översiktsplan.



## **Byggnation**

Av 13 svarande kommuner anger sex kommuner att byggnation har realiserats. Det rör sig om allt från enstaka dispenser och bygglov för fritidshus till mer omfattande exploatering i form av verksamhetsbyggnad (restaurang) och gruppbyggda fritidsradhus i någon kommun.

Byggnationens art och omfattning varierar från enstaka mindre byggnader och tillbyggnader – alternativt komplementbyggnader – till bostäder i sammanhållen bebyggelse. En kommun anger att 39 nya tomter för permanentboende har möjliggjorts. En annan kommun anger att byggnation inte har realiserats eftersom platsen inte låg inom LIS-områden som ansågs lämpliga av Länsstyrelsen. Kommunens beviljade dispenser upphävdes därför.

De kommuner som anger att byggnation inte har kommit igång svarar att detaljplanearbete pågår, eller att detaljplan är antagen, men att byggnation inte har kommit igång än. En kommun har genomfört en mer omfattande VA-utredning med tillhörande beslut om vattenskyddsområde innan detaljplaneringen kan påbörjas och mer omfattande byggnation på sikt kan realiseras. Samma kommun anger även att områdesbestämmelser för möjliggörande av permanentboende i ett tidigare fritidshusområde blev överklagade, varför byggnation inte kunnat påbörjas i detta område.

Ett par kommuner anger att strandskyddsdispenser och detaljplaner har överprövats av Länsstyrelsen. I den ena kommunen har strandskyddsdispenserna upphävts av Länsstyrelsen. I den andra kommunen gjordes ett omtag för anpassning till de synpunkter som framfördes i Länsstyrelsens beslut om överprövning.

Länsstyrelsen noterar att i många områden har varken planläggning eller byggnation kommit igång. Kommunerna menar att intresset är svalt av olika anledningar kopplat till konjunktur, ekonomiska frågor (exempelvis kostnadskrävande markarbeten) och även ett konstaterat lågt bebyggelsestryck i kommunen i stort. En kommun uttrycker att "Detta är inte Göteborgsområdet, folk står inte på kö för att bygga". I Trollhättan (som nämnts ovan) är bebyggelsestrycket däremot större och kommunen kommer att planlägga för närmare 400 åretruntbostäder inom ett LIS-utredningsområde i anslutning till Sjuntorp, där ett ökat serviceunderlag ses som viktigt för samhällets utveckling.

Ett antal kommuner pekar på dilemmat att exploatörer inte känner till att LIS-områden med möjlighet till byggnation finns. Här ligger det således i kommunernas och statens intresse att sprida informationen och se över möjligheterna att inspirera till byggnation.

## **Detaljplan eller dispenser**

Ett antal detaljplaner är på gång inom LIS-områden runt om i länet. I områden/kommuner med lägre bebyggelsestryck hanteras istället enskilda strandskyddsdispenser. Länsstyrelsen ser dock att förvånansvärt få enskilda dispenser har beviljats med stöd av LIS-reglerna (18 dispenser, varav hälften från 2014). Det bör understrykas att fler dispenser har beviljats, men då har andra skäl än LIS åberopats.

En intressant notering är att ett par kommuner har valt att ta fram planprogram istället för detaljplan som underlag vid lovprövning och dispenshantering inom LIS. På så vis har områdets utveckling i stora drag kunnat redovisas och de utredningar och hänsynskrav som framgår av LIS-planen har kunnat beaktas. Detta utan den resurskrävande process som detaljplaneringen innebär.

Vid kommunbesöken framkom att kravet på detaljplan i LIS-planen i vissa fall resulterar i att fastighetsägare och exploatörer lägger byggnadsprojekten på is eftersom man inte vill bekosta en dyrbar planprocess och eftersom detaljplaneringen ger osäkra förutsättningar att tidsplanera och finansiera projektet. Högst troligt är därför att det istället blir aktuellt med dispenshantering i större utsträckning än vad som anges i LIS-planernas rekommendationer. Risken finns således att större exploateringar tillkommer genom spridd och sporadisk bebyggelse och att viktig gemensam och långsiktigt hållbar infrastruktur inte kommer till stånd. Noteras bör dock att flera kommuner vidmakthåller LIS-planernas rekommendationer och tar fram detaljplaner innan byggnation kan realiseras.

### **Goda exempel på LIS-planer**

Som nämnts ovan håller de LIS-planer som har hanterats god kvalitet. I sammanhanget vill Länsstyrelsen nämna några planer som kan tjäna som goda exempel:

*Bengtfors, Mariestad, Skövde, Trollhättan och Åmål*

Vårgårda kommuns LIS-plan (som var i granskningsskedet 2014) sticker ut som ett ytterst gott exempel på förhållningssätt, arbetsmetod och redovisning. Granskningshandlingarna har en tydlighet, genom markering av planerad byggnation, av ändamål och allmän beskrivning.



*Mariestads kommuns LIS-plan*

# Uppfattningarna om LIS

---

## Allmänhetens intresse för LIS

Byalag, markägare och verksamhetsutövare har ofta varit aktiva i planprocessen. Intresset har i vissa fall varit större än vad som är vanligt i tätorterna vid översiktsplanering. I somliga kommuner har medborgarna varit emot förtätning/exploatering i föreslagna LIS-områden, vilket har uppmärksammats i media under planprocessen. I många fall har medborgardialogen resulterat i en stor bruttolista över möjliga områden, som sedan har bantats ner (bland annat efter dialog med Länsstyrelsen) i den antagna planen. Ett par kommuner anger att de på grund av allmänhetens intresse har för avsikt att komplettera med fler LIS-områden i framtida revidering av översiktsplanen.

I många fall har inte byggnationen påbörjats. I några fall har intressenter eller exploatörer backat när man insett att det krävs detaljplan innan byggnationen kan realiseras.

Några kommuner anger att det inte finns något större intresse för nyexploatering – däremot hanteras många ärenden för om- och tillbyggnader inom LIS-områdena. Lagändringen för lättnader i strandskyddet och införandet av ytterligare ett särskilt skäl och som resulterat i många kommunala LIS-planer är fortfarande relativt ny. Kunskaperna om LIS-möjligheterna och intresset från medborgare och exploatörer kommer förhoppningsvis att öka i takt med att byggnationen kommer igång och effekterna blir synliga i form av mer påtaglig utveckling av landsbygden.

En kommun (Trollhättan) anger att det är kommunen själv som har drivit LIS-frågan och kommer att detaljplanera i ett större sammanhang för att möjliggöra upp till 400 åretruntbostäder. En kommun (Mariestad) anger att flera ansökningar om planbesked har inkommit inom LIS-områden.

I enkäten frågades om hur LIS-möjligheten har tagits emot av medborgarna. Av svaren framgår att många kommuner anger att medborgarna är positiva i stort, men att uppfattningen i vissa fall påverkas negativt av Länsstyrelsens synpunkter på olämpliga LIS-områden, att man är trötta på strandskyddets restriktioner i stort eller att man i allmänhet tycker att LIS är positivt, men att man som fastighetsägare inte vill se någon LIS-exploatering i närheten av den egna fastigheten. Samtidigt finns det fastighetsägare som gärna ser att deras fastighet ingår i ett LIS-område. Någon kommun uppger att det främst är permanentboende som är positivt inställda till skillnad från fritidshusägare.

En kommun anger att medborgarna inte har reagerat, men att politiken däremot har haft skilda meningar. En annan kommun anger att de inte har mottagit några negativa reaktioner, men misstänker att detta kan bero på bristande kunskaper om vad LIS innebär.

Länsstyrelsen misstänker att den positiva inställningen till LIS troligtvis kommer att öka i takt med att allmänheten i framtiden ser effekterna av utbyggnad i LIS-områdena.

### **Kommunernas uppfattning**

Många kommuner anser att LIS är ett bra planeringsinstrument, som ger vägledning (ger en hint om Länsstyrelsens inställning) och underlättar i detaljplaneringen och vid hanteringen av strandskyddsdispenser. En handfull kommuner tycker att LIS är bra, men upplever inte att de omfattas av LIS-lättnaderna på grund av att många av deras föreslagna områden inte har godkänts av Länsstyrelsen. Denna synpunkt framförs tydligast av kommuner med utpräglad landsbygdskaraktär i länet där de geografiska och demografiska förutsättningarna ser annorlunda ut än i övriga länsdelar.

Synpunkter framförs på att LIS ställer alltför höga krav på precis avgränsning och detaljering i förhållande till att LIS ingår i den översiktliga planeringen. Många mindre kommuner har begränsade resurser att ta fram det planeringsunderlag som krävs. Man anser att kraven på utredningar behöver anpassas efter lokala förutsättningar med avseende på den övergripande tillgången på sjöar och behovet av landsbygdsutveckling. En kommun framför i enkäten att det borde vara möjligt att lägga ut delar av sjöstränder som LIS-områden utan att behöva göra krävande utredningar i LIS-planeringen. Anpassade utredningar kan istället lämpligen göras när en verksamhet eller byggnation skall påbörjas.

Ett antal kommuner menar också att Länsstyrelsens tolkning av riksintressen, naturvärden och kraven på fri passage är för omfattande i förhållande till behovet av landsbygdsutveckling. Synpunkten framförs även att olika syn på vad tillväxt är skapar problem och att detta ofta står i konflikt med kommunens vilja att skapa attraktiva områden med exempelvis hamnanläggningar. En kommun framförde vid kommunbesöket att man upplever att LIS och strandskydd behandlas annorlunda och mer tillåtande i angränsande län.

Några kommuner påtalar att Länsstyrelsen i sin tolkning av regelverket borde ta hänsyn i större utsträckning till den specifika kommunens förutsättningar. En kommun har i sammanhanget åskådliggjort detta behov genom citatet ”i vår kommun är varje islagen spik utveckling”. Kravet på LIS-planerna och Länsstyrelsens tolkning av regelverket uppfattas i sammanhanget som ett hinder för kommunens utveckling.

En Dalslandskommun anger i enkäten att LIS inte är ett bra planeringsinstrument om man inom utpekade LIS-område inte kan ge strandskyddsdispens. Vidare anges att svårigheten i processen är att kommunen och Länsstyrelsen har olika uppfattningar, vilket i förlängningen drabbar det tredje part. Kommunen föreslår förändringar i lagstiftningen som innebär att strandskyddet upphävs helt inom utpekade LIS-områden. Denna synpunkt framförs även av ytterligare någon kommun.

Kravet på detaljplan för vissa åtgärder upplevs som begränsande. Synpunkten framförs att planprogram istället kan vara ett alternativ, där kommunen kan belysa många frågor och skapa riktlinjer. Detaljplaner skulle då bara krävas de områden där kommun, allmänhet och Länsstyrelse har många frågetecken.

Synpunkten framförs även att LIS-planeringen är för krånglig och att landsbygdsutvecklingen därför inte möjliggörs. Några kommuner ifrågasätter om LIS verkligen är rätt verktyg för att åstadkomma landsbygdsutveckling och ökad befolkning. Samtidigt framför någon kommun att LIS-planeringens ”mellannivå” är en av de viktigaste plannivåerna för att hantera hållbarhetsfrågor i planeringen.

Det framförs att utan finansiellt stöd från Boverket hade planeringen inte blivit lika bra. Det gäller såväl själva produkten (LIS-planen) som medborgardialogerna. Det som kommunerna nu lyckats ta fram kommer man ha nytta av även i kommande planering, till exempel vid framtagandet av nya översiktsplaner.

Vissa kommuner känner att de inte har tillräckliga resurser för tillsyn, vilket man poängterar är viktigt att arbeta med. Detta kan ses som en följd av att man under LIS-planeringen har kommit ut och sett mer av strandområdena. En kommun nämner i enkäten att det kan bli viktigt att göra fler inspektioner i LIS-områden så att utvecklingen verkligen sker på rätt sätt och att strandskyddets syften inte skadas och att tillgängligheten till stranden bevaras.

Följande citat ur enkäten illustrerar hur en av länets kommuner sätter egna ord på uppfattningen om LIS och strandskydd:

*”LIS är ett bra planeringsdokument då det ger en möjlighet att utveckla landsbygden utifrån dess lokala förutsättningar. Den främsta fördelen med LIS enligt min uppfattning är att befintlig bebyggelse har större möjlighet att utvecklas i de områden som pekas ut. Det kan röra sig om tillbyggnader eller nybyggnation inom strandskyddade och attraktiva områden. Den största nackdelen anser jag vara de krav som ställs utöver de lagkrav som finns. Vad gäller processen är det upp till varje kommun att välja vilket arbetsätt som är lämpligt med när det kommer till utpekande och det övriga i den lagstiftade processen upplever jag att det uppstår en intressekonflikt mellan kommun och stat. Främst gäller detta att det finns krav på att ange hur många nya hus som är tänkt inom utpekade områden samt att Länsstyrelsen inte tar i beräkningen vilka positiva effekter ett utpekat område utan större kända värden (främst inom produktionsskog) skulle innebära för kommunen. I en uttalad landsbygdskommun finns få platser där det finns ett bebyggelsestryck och i just dessa områden är LIS ett viktigt redskap för att eventuella nya kommuninvånare ska välja just den egna kommunen. Många områden utgår på grund av Länsstyrelsens krav (i Västra Götaland så har endast ca 80 av ca 200 utpekade områden beviljats). Kännedomen och kontakterna finns just inom de specifika kommunerna. Därmed bör de områden som inte faller under Länsstyrelsens ansvarsområden (exempelvis riksintressen och MKN) beviljas i större utsträckning.”*

## **Behov av råd, stöd och vägledning**

Flera kommuner tycker att samarbetet med Länsstyrelsen är bra, men efterfrågar utökad dialog eftersom lagstiftningen upplevs som mycket komplicerad. Man vill ha bättre och tydligare råd i tidiga planeringsskeden och efterfrågar utökad dialog med Länsstyrelsen under planeringsarbetet i form av samråd, möten på plats i strandskyddsområden och tidig indikation om Länsstyrelsens ståndpunkt. I den efterföljande detaljplaneprocessen önskas tidiga besked och inte ”stopp i slutet” av processen. Länsstyrelsen har hotat om prövning och har även upphävt några detaljplaner inom LIS-områden, vilket har påverkat relationen till kommunerna. Här finns således ett behov av förutsättningar för en bättre och tydligare dialog.

Några kommuner efterfrågar lättillgängligt och nationellt samordnat informationsmaterial riktat till politiker, boende, fastighetsägare, exploatörer och intresseorganisationer. Materialet behövs särskilt i dialogen under planeringsprocessen. Somliga kommuner (tjänstemän och politiker) behöver bättre kunskaper om strandskyddsreglerna i allmänhet och om LIS som planeringsinstrument i synnerhet. Ytterligare vägledning kan behövas om kriterier för vad som är lämpliga områden, så att länsstyrelse och kommun lättare når samsyn.

## **Länsstyrelsens kommentarer**

Länsstyrelsen noterar att de flesta kommunerna (och dess invånare) i grunden har en positiv inställning till LIS och de möjligheter till landsbygdsutveckling som planeringsinstrumentet medger. Viss frustration framförs över att LIS-planeringen är komplicerad och att många frågor återstår att utredas även efter LIS-planerna är antagna. Vissa kommuner är besvikna över att Länsstyrelsen inte godkänner alla föreslagna LIS-områden och att detaljplaner har överprövats och att strandskyddsdispenser inte har godkänts.

Länsstyrelsen gör tolkningen att vissa kommuner (både tjänstemän, politiker och allmänheten) har en delvis felaktig bild av vad LIS är. De har haft en alltför stor tilltro till LIS-planerna – att de mer eller mindre upphäver strandskyddet och att frågan därmed inte behöver hanteras i de kommande skedena.

Mot bakgrund av uppgifter och resonemang under rubrikerna ovan ser Länsstyrelsen ett behov av att tydliggöra och på ett bättre sätt redovisa grunderna för sina ställningstaganden i hanteringen av kommunernas LIS-planer samt detaljplaner och dispenser inom LIS. Länsstyrelsen måste bli tydligare med att bedömningarna görs utifrån lagstiftningen, förarbeten till lagstiftningen och den vägledning som har tagits fram av Naturvårdsverket. Kommunerna och Länsstyrelsen måste komma till samförstånd kring bedömningsgrunderna genom utökad dialog. I sammanhanget kan nationellt framtaget informationsmaterial som är tillgängligt för kommunala tjänstemän, politiker och allmänhet bidra till ökade kunskaper och förståelse för LIS.

### **Frågeställningar inför framtiden**

Somliga kommuner visar misstänksamhet mot LIS som planinstrument, istället för att använda och utnyttja dess möjligheter. Hur kan Länsstyrelsen påverka detta?

På vilket sätt kan Länsstyrelsen bidra ytterligare till förståelsen för LIS som planeringsinstrument och hur strandskydd inom LIS-områdena kan och bör hanteras?

Hur kan samråd och dialog mellan kommunerna och Länsstyrelsen utvecklas?

En kommun upplever att LIS och strandskydd behandlas annorlunda och mer tillåtande i angränsande län. Bör frågan utredas om länsstyrelserna gör olika bedömningar?

# Strandskydd – upphävande, dispenser och tillsyn

---

## Upphävande av strandskydd i detaljplaner

Enligt ärendestatistiken har Länsstyrelsen under 2014 hanterat ett tjugotal planer där strandskyddet har upphävts. Av statistiken framgår inte om hanteringen förmodligen avser ändring/ersättning av detaljplan eller om plan har upprättats för tidigare obebyggd mark utanför planlagt område. Länsstyrelsen ser dock att återinträtt strandskydd hanteras i flertalet planärendet.

Länsstyrelsen har i samråds- och granskningsprocesserna framfört synpunkter bland annat på att planhandlingarna inte åberopar korrekta skäl enligt 7 kap. 18 c § MB. I övrigt har krav på fri passage och tomtplatsavgränsningar ställts för att planer inte ska överprövas. I sammanhanget kan nämnas att Länsstyrelsen under januari 2015 har fått rätt i regeringsavgöranden som rör strandskyddsfrågor och detaljplanering i Svenljunga och Mariestads kommuner där beslut om upphävande fattades av Länsstyrelsen under 2013.

Enligt statistiken för 2014 har Länsstyrelsen bara prövat en antagen detaljplan i Gullspångs kommun där strandskyddet upphävdes med åberopande av LIS-skäl på grund av att fri passage inte säkerställdes. Kommunen valde därefter att revidera planförslaget i enlighet med Länsstyrelsens synpunkter, varefter planen granskades på nytt, antogs och vann laga kraft.

## Strandskyddsdispenser inom LIS

Som nämnts ovan och i tidigare avsnitt är ett antal detaljplaner på gång inom LIS-områden runt om i länet. I områden/kommuner med lägre bebyggelsetryck hanteras istället enskilda strandskyddsdispenser. Länsstyrelsen ser dock att förvånansvärt få enskilda dispenser har beviljats med stöd av LIS-reglerna (18 dispenser, varav hälften från 2014). Det bör understrykas att fler dispenser har beviljats, men då har andra skäl än LIS åberopats.

## Nekade strandskyddsdispenser inom LIS-områden

Länsstyrelsen valde att ta med en enkätfråga om huruvida kommunerna har beslutat om avslag för strandskyddsdispenser inom LIS-områden med åberopande av att särskilda skäl kopplat till LIS inte finns. Syftet var att få en bild av om kommunernas eventuella avslagsbeslut, eftersom dessa beslut inte per automatik når Länsstyrelsen om de inte överklagas.

Tolv kommuner anger att de inte har avslagit några ansökningar. Tre av dessa anger att det inte har inkommit några ansökningar inom LIS (jämför noteringen ovan att få dispenser över huvud taget har hanterats med LIS som särskilt skäl).



Vid kommunbesökens samtal framkom att kommunerna i dialog med sökanden i tidiga skeden innan ansökan har kommit in, kan förmedla tolkningen att särskilda skäl inte föreligger och att det därför kan vara onödigt att ansöka.

### **Kommunernas strandskyddstillsyn**

Av enkätsvaren framgår att många kommuner är medvetna om att överträdelser har skett och fortsätter att ske inom strandskyddsområden. Kommuner med lång kuststräcka och många öar eller kommuner med många sjöar och vattendrag uppger att de har svårt rent resursmässigt att utöva tillsyn i den omfattning som egentligen krävs. Någon kommun uppger illustrativt nog att tillsynen försvåras av att överträdelserna sker på öar. Även mindre kommuner i inlandet pekar på resursbristen och att man tvingas prioritera olika typer av överträdelser. Någon kommun uppger att allmänheten inte är medveten om att strandskydd gäller även vid vattendrag, vilket leder till oavsiktliga överträdelser.

Av 31 svarande kommuner anger fem kommuner att de bedriver systematisk tillsyn. 18 kommuner tillsynar efter anmälan. Åtta kommuner menar att man inte bedriver någon aktiv tillsyn av resursskäl, men att tillsyn utövas i samband med andra besiktningssesor.

En handfull kommuner, däribland Dalslandskommunerna, har en gemensam miljönämnd som har tillsynen för Bengtsfors, Dals-Ed, Färgelanda och Mellerud. Även Ulricehamn och Tranemo samt Mariestad, Gullspång och Töreboda samarbetar. Detta kan ses som en lösning på resursproblematiken – förutsatt att tillsynsfrågorna prioriteras av de ansvariga nämnderna.

### **Tillsynsplaner**

Av de 32 kommuner som har svarat på enkätfrågan om tillsynsplaner svarande kommuner 13 att de har en tillsynsplan. Övriga 19 saknar plan. Svenljunga kommun anger att de kommer att ta fram en tillsynsplan för strandskydd under 2015. De vill gärna utforma den som Länsstyrelsen har för naturreservaten. Öckerö kommun anger att strandskyddet finns med i kommunens övergripande tillsynsplan, men någon fördjupning görs inte för hur en mer aktiv tillsyn kan bedrivas. Arbete med att ta fram ett sådant underlag är på gång. Trollhättans stad har en tillsynsplan för alla tillsynsområden inom PBL och MB.

En kommun anger att man av ekonomiska prioriteringsskäl inte har haft möjlighet att ta fram någon tillsynsplan och att aktivt arbete med löpande tillsyn därför har lagts på is. Kommunen har dock ambitionen att ta på sikt ta fram en tillsynsplan, eftersom behovet finns. Samma kommun uppger för övrigt att de fortfarande betar av gamla ärenden som ”ärvdes” av Länsstyrelsen vid lagändringen 2009. Kommunen beslutar om föreläggande om borttagande av anläggningar och återställande av mark.

### **Hur tillsynsarbetet bedrivs**

Många kommuner anger att de bara tillsynar vid anmälan eller när det på andra sätt kommer kommunen tillkänna att överträdelser har begåtts. Dessa kommuner anger således att de inte bedriver aktiv tillsyn av resursskäl.

Som framgår ovan har ett relativt stort antal kommuner tagit fram tillsynsplaner, som tydliggör hur tillsynen ska bedrivas och vilken inriktning insatserna ska ha. Många kommuner (med och utan tillsynsplan) anger att de utför tillsynsarbetet i projektform (tillsynskampanjer eller liknande).

Lerums kommun bedriver tillsyn i projektform och betar av områdena ett och ett. Marks kommun gör tillsynskampanjer i problematiska områden och har ambitionen att detta ska ske årligen framöver. Kampanjen görs genom utskick till markägare med inbjudan till informationsmöte och genom kontakt med media. Göteborgs kommun försöker ha koll på var problemen är störst och därefter planera framtida tillsynskampanjer i dessa områden.

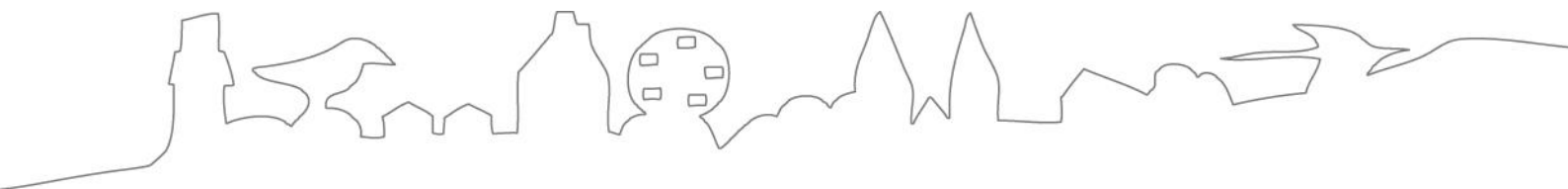
Ulricehamns kommun anger att de planerar en systematisk tillsyn i projektform under 2015. Även Öckerö kommun överväger att driva någon form av tillsynskampanj. I Färgelanda kommun har diskussioner förts om att göra en analys av flygfoto som del av tillsynsarbetet.

### **Förebyggande informationsinsatser**

Flertalet kommuner hänvisar till deras hemsidor där information om strandskydd finns tillgängligt. Strömstads kommun pekar på vikten av att tillhandahålla bra information ”för att få fler att göra rätt från början” och att de ska satsa ännu mer på det framöver. Någon kommun anger att de länkar bland annat till Strandskyddsdelegationens hemsida. En kommun anger att man i dagsläget inte har information på hemsidan, men att tanken är att komplettera med detta i framtiden.

Ett par kommuner anger att de sprider kunskap om strandskydd genom riktad information till media. Någon kommun har tagit fram informationsbroschyrer. Fyra kommuner skriver att de informerar om strandskydd i kontakten med fastighetsägare och sökanden i bygglovs- och förhandsbeskedsärenden.





**LÄNSSTYRELSEN**  
**VÄSTRA GÖTALANDS LÄN**