



LÄNSSTYRELSEN  
VÄSTRA GÖTALANDS LÄN

# Risk- och sårbarhetsanalys

Västra Götalands län 2016

Rapport 2016:52



## Förord

---

Syftet med risk- och sårbarhetsanalysen är att den ska utgöra en grund för att utveckla länets och samhällets förmåga att förebygga och hantera samhällsstörningar genom att:

- Ge beslutsunderlag för beslutsfattare och verksamhetsansvariga
- Ge ett underlag för information om samhällets risker till allmänheten
- Ge underlag för samhällsplaneringen
- Bidra till att ge en riskbild för hela samhället

Målet med den regionala risk- och sårbarhetsanalysen är att den ska ge aktörerna inom länet en gemensam förståelse för vad som är skyddsvärt och vilka allvarliga hot och risker som finns i länet. Analysen ska också ge en bild över vilka sårbarheter och brister som finns, men också vad som görs i länet för att aktörer i Västra Götaland ska kunna förebygga och hantera olika typer av samhällsstörningar.

I en föränderlig värld med allt fler orsaker som kan ligga bakom en samhällsstörning och där det inte alltid är uppenbara hot eller risker som exempelvis naturrelaterade händelser som är orsaken. Utmaningen för oss som ska hantera samhällsstörningar är att vi kan befinna oss i en gråzon, där vi behöver utveckla vår förmåga att inrikta, samordna och prioritera vårt arbete i ett brett spektrum av hot och risker.

När det råder säkerhetspolitisk oro i vår omvärld som gör att stora strömmar av människor är på flykt, så blir det allt viktigare att vi även kan tyda tecken på sociala samhällsstörningar mellan människor. För att lyckas med hanteringen av en samhällsstörning, oavsett orsak, så gäller det att vi har en god förmåga till att samverka och stödja varandra som bidrar till en gemensam hantering.

I årets risk- och sårbarhetsanalys fokuserar vi på händelser som var karaktäristiska för året:

- Kärnteknisk olycka
- Flyktingsituationen
- Höjd beredskap

Uppdraget att upprätta en risk- och sårbarhetsanalys finns i förordningen (2015:1052) om krisberedskap och bevakningsansvariga myndigheters åtgärder vid höjd beredskap och i förordning (2007:825) med länsstyrelseinstruktion. Resultatet av arbetet är redovisat enligt Myndigheten för samhällsskydd och beredskaps föreskrifter om statliga myndigheters risk- och sårbarhetsanalyser (MSBFS 2016:7).

**Lisbeth Schultze**  
Länsöverdirektör

# Innehållsförteckning

---

Länsstyrelsen och Västra Götalands län .....	5
Arbetsprocess och metod.....	12
Samhällsviktig verksamhet i Västra Götalands län .....	14
Kritiska beroenden för den samhällsviktiga verksamheten .....	17
Identifierade och analyserade hot och risker för Länsstyrelsen och länets geografiska område .....	18
Bedömning av generell krisberedskap .....	45
Sårbarheter och brister i krisberedskap .....	52
Åtgärder .....	59
Genomförda åtgärder .....	71
Behov av ytterligare åtgärder .....	75

# Länsstyrelsen och Västra Götalands län

---

Länsstyrelsen är en drivande kraft i arbetet för det hållbara samhället. Vårt fokus är länets drygt 1,6 miljoner invånare och 49 kommuner. Vi arbetar tillsammans med myndigheter, kommuner och en rad andra aktörer för att bidra till ett tryggt och säkert samhälle.

Det handlar om frisk luft, rent vatten, levande landsbygd och stad, bra djurskydd, rika natur- och kulturmiljöer, bra kommunikationer, mänskliga rättigheter, jämställdhet, integration, folkhälsa och en rad andra frågor. Vi ser till samhällsintresset som en helhet, gör väl sammanvägda bedömningar och säkerställer att regeringens beslut genomförs i länet.

## Länsstyrelsens uppdrag inom krisberedskapen

Länsstyrelsen har en stödjande och samordnande roll i samhällets krisberedskap. Vi är en länk mellan de lokala och regionala aktörerna och den nationella nivån.

För att leva upp till Länsstyrelsens uppdrag inom krisberedskap så ser vi till att ha en bred förankring hos samhällets centrala myndigheter, länets kommuner och andra aktörer.

Länsstyrelsen ska ta initiativ till och erbjuda möjligheter till samverkan, detta för att underlätta hanteringen av en händelse då det finns en mängd beroenden mellan myndigheter och andra aktörer i samhället. Målet är att uppnå en god krishanteringsförmåga i länet.

Geografiskt områdesansvar handlar om att samordna de olika sektorernas arbete inom det geografiska område som Västra Götalands län utgör. Det geografiska områdesansvaret innebär att Länsstyrelsen ska vara sammanhållande före, under och efter en samhällsstörning i länet. Vid en händelse behåller alla aktörer sitt verksamhetsansvar och områdesansvariga myndigheter tar aldrig över ansvaret från någon aktör.

## Ansvara för en samlad regional lägesbild vid krissituationer

Genom regelbundna samverkanskonferenser sker det ett utbyte av information där syftet är att ge deltagarna en gemensam lägesbild och en möjlighet till samordning och inriktning avseende eventuella åtgärder.

Samverkanskonferenser genomförs varje vecka på torsdag morgon. Vi har även avstämningsmöten sista fredagen i varje månad där information ges om månadens kommande evenemang som kan innebära störningar i samhället. Därutöver kallar vi till samverkanskonferenser inför eller vid samhällsstörningar.

## Tjänsteman i Beredskap

Länsstyrelsens TiB-funktion är igång dygnet runt, året om och är den person som bevakar omvärlden, verifierar, larmar och informerar vid samhällsstörningar som berör myndighetens ansvarsområde. TiB säkerställer myndighetens omedelbara förmåga, och är till exempel den som sammankallar till samverkanskonferenser med länets aktörer.

### **Förmåga att omgäende upprätta en ledningsfunktion**

TiB-funktionen på Länsstyrelsen säkerställer att en ledningsfunktion upprättas omgäende på myndigheten. Länsstyrelsen har en krisledningsorganisation, och det är också personerna som ingår i den som förväntas upprätta ledningsfunktionen vid händelser som påverkar länet eller myndighetens ansvarsområde.

### **Stödja de aktörer som är ansvariga för krisberedskapen i länet**

I Länsstyrelsens uppdrag står också att vi ska stödja de aktörer i länet som är ansvariga för krisberedskapen, till exempel kommuner, som vi ger utbildning och övning inom området för att öka deras förmåga eller minska sårbarheten generellt sett. Under 2016 har Länsstyrelsen fortsatt att ge utbildningar i de nationella rapporteringssystemen Rakel och WIS. Vi har genomfört seminarier för delregional implementering av gemensamma grunder för samverkan och ledning för att ge kunskap om och upplysa inom områden som är aktuella för länets krisberedskap.

### **Upprätta regional risk- och sårbarhetsanalys**

Enligt krisberedskapsförordningen (2015:1052) ska Länsstyrelsen minst vartannat år ta fram en regional risk- och sårbarhetsanalys. Den kan utgöra ett underlag för beslutsfattare och regionala aktörer i deras arbete med krisberedskap och riskhantering.

### **Följa upp kommunernas krisberedskap**

Under den senaste mandatperioden så har Länsstyrelsen genomfört uppföljningsbesök hos alla 49 kommuner i länet avseende deras arbete gentemot lagen (2006:544) om kommuners och landstings åtgärder inför och vid extraordinära händelser i fredstid och höjd beredskap. Under 2016 har Länsstyrelsen påbörjat den andra cykeln av uppföljningsbesök i kommunerna. Vi planerar att årligen besöka ca 12 kommuner och målet är att samtliga ska ha genomgått uppföljning vid mandatperiodens slut.

I samband med dessa besök skapas närmare kontakter med representanter från kommunerna. Samtidigt får Länsstyrelsen en överblick över kvalitén på arbetet med krisberedskap i kommunerna, men också i länet som helhet. Resultatet kan utgöra ett underlag för det utbildnings- och övningsarbete som tas fram hos Länsstyrelsen utifrån den bild vi får av vad kommunernas behov och utvecklingsområden är inom krisberedskap.

### **Regionalt råd för samhällsskydd och beredskap**

Vårt Regionala råd för samhällsskydd och beredskap underlättar regional samordning, samverkan och inriktning inom krisberedskap och totalförsvaret. Det inspirerar och bidrar till helhetssyn mellan olika aktörer på regional och lokal nivå.

Det regionala rådet behandlar frågor av strategisk och övergripande karaktär genom att:

- verka som regionalt samrådsforum för aktörer i länet kring gemensamma frågor, avvägningar och inriktningar
- bidra till kunskapsuppbyggnad och kompetensutveckling
- vara ett nav för regionala arbetsgrupper och nätverk
- förankra arbetssätt, ge legitimitet och ge förutsättningar för utveckling

- aktörerna i rådet utser sin representant

### **Verka för att information till allmänhet och media samordnas**

Länet har en inriktning och rutiner för kriskommunikationssamverkan vid större samhällsstörningar i länet. Inriktningen och rutinerna har tagits fram i dialog med kommunikationsansvariga vid länets kommuner, Västra Götalandsregionen och ett antal myndigheter. I samband med samverkanskonferensen är samordning av information till allmänhet och media en stående punkt på dagordningen.

Inom länet finns ett krisinformationsråd, som består av representanter för kommunerna i de fyra delregionerna, Göteborgs Stad, Västra Götalandsregionen, Polismyndigheten, Trafikverket och Försvarsmakten. Länsstyrelsen är sammankallande. Rådet träffas fyra gånger per år, och arbetar framförallt i det förberedande skedet. Rådet ska framför allt vara en bas i länets nätverk för krisinformationsansvariga, underlätta och främja samverkan kring kriskommunikationsfrågor, och sprida kunskap om kriskommunikation.

### **Övertagande av kommunal räddningstjänst**

Vid händelser som kräver omfattande räddningsinsatser i kommunal räddningstjänst kan Länsstyrelsen ta över ansvaret för räddningstjänsten i de kommuner som berörs av insatserna. Detta blir aktuellt vid räddningsinsatser som innefattar både statlig och kommunal räddningstjänst eller när flera viktiga samhällsfunktioner berörs direkt, då ansvarar Länsstyrelsen för att insatserna samordnas.

### **Ansvar för räddningstjänst vid kärnteknisk olycka**

Länsstyrelsen har ansvaret för räddningstjänsten vid ett utsläpp av radioaktiva ämnen från en kärnteknisk anläggning, till exempel ett kärnkraftverk. Särskilt om det krävs särskilda åtgärder för att skydda allmänheten om utsläppet är omfattande. Länsstyrelsen har också ansvaret för sanering efter ett sådant utsläpp.

### **Ansvar för höjd beredskap**

Länsstyrelsen är den högsta civila totalförvarsmyndigheten inom länet. Totalförsvaret utgörs både av militär och av civil verksamhet och det omfattar den verksamhet som behövs för att förbereda Sverige för krig.

Vid höjd beredskap ska Länsstyrelsen dels inrikta sin verksamhet på uppgifter som har betydelse för totalförsvaret, dels verka för att största möjliga försvarseffekt uppnås och för att länets tillgångar används för att främja försvaret.

Länsstyrelsen ska även, tillsammans med Försvarsmakten, verka för att det civila och militära försvaret samordnas. Vi ska även hålla regeringen informerad om händelseutvecklingen, tillståndet och den förväntade utvecklingen inom länet samt om vidtagna och planerade åtgärder.

### **Tillsyn över och beslut om samhällsviktig verksamhet**

Länsstyrelsen ska utöva tillsyn inom ett antal områden som är samhällsviktiga ur ett krisberedskapsperspektiv. Sådana områden är till exempel kommunernas livsmedelskontroller enligt livsmedelslagen, kommunernas miljö- och hälsoskyddsarbete, djurskyddslagen, vattenverksamhet enligt miljöbalken, kommunernas efterlevnad enligt lagen om skydd mot olyckor samt verksamhetsutövarnas efterlevnad enligt Sevesolagstiftningen.



Länsstyrelsen fattar även beslut om skyddsobjekt, prioritering av samhällsviktiga el användare vid elbrist, avspärning/förbud mot att vistas inom skade- eller riskområden för att förhindra olyckor enligt ordningslagen, farlig verksamhet enligt lagen om skydd mot olyckor, tillstånd för bevakningsverksamhet och tillstånd för kameraövervakning.

## **Valmyndighet**

Länsstyrelsen är regional valmyndighet, vilket innebär att vi beslutar om valdistrikt, svarar för den slutliga rösträkningen i alla val, och fastställer resultaten vid val till kommun- och landstingsfullmäktige. Länsstyrelsen ansvarar för valnattsrapporteringen, som innebär att valdistrikten rapporterar sina röstresultat till representanter från Länsstyrelsen på valnatten. Resultaten kontrolleras och registreras sedan på Valmyndighetens webbsida. Direkt efter valet ansvarar Länsstyrelsen för den slutliga sammanräkningen i alla val. Då kontrolleras bland annat valnattens resultat, granskning av ogiltiga röster och räknar antalet personröster. Mellan valen utser Länsstyrelsen efterträdare för de ledamöter och ersättare i landstings- och kommunfullmäktige som avgår under mandatperioden. Länsstyrelsen utbildar även de kommunala valnämnderna inför valen och ger dem råd och hjälp för att de ska kunna genomföra valet på ett lagenligt och säkert sätt.<sup>1</sup>

## **Västra Götalands län ur ett krisberedskapsperspektiv**

De mål som regeringen har fastställt för rikets säkerhet är att:

- värna befolkningens liv och hälsa
- värna samhällets funktionalitet
- värna vår förmåga att upprätthålla våra grundläggande värden, som demokrati, rättssäkerhet och mänskliga fri och rättigheter

Utifrån dessa mål har Myndigheten för samhällsskydd och beredskap formulerat fem övergripande skyddsvärden:

- Människors liv och hälsa
- Samhällets funktionalitet
- Demokrati, rättssäkerhet och mänskliga fri- och rättigheter
- Miljö och ekonomiska värden
- Nationell suveränitet

Var och en av punkterna är en utgångspunkt för vad som är skyddsvärt i länet.

### **Människors liv och hälsa**

I länet bor drygt 1,6 miljoner invånare, vilket motsvarar 17 procent av Sveriges befolkning. De 49 kommunerna har en varierande befolkningmängd – allt från Dals-Ed med 5 000 invånare till Göteborg med ca 550 000 invånare. Det ställer stora krav på de aktörer inom länet som har ett särskilt ansvar för att hantera samhälls-

---

<sup>1</sup> <http://www.lansstyrelsen.se/vastragotaland/Sv/manniska-och-samhalle/val/Pages/default.aspx>



störningar. Däribland de 49 kommunerna och deras kommunalförbund och samarbetsorgan som svarar för bland annat medborgarnära tjänster som skola, äldreomsorg, kommunal räddningstjänst och kommunalteknisk försörjning.

För att skydda människors liv och hälsa är fungerande hälso- och sjukvård samt omsorg en central del. Västra Götalandsregionen är naturligtvis en av de viktigaste aktörerna, tillsammans med kommunerna, för att upprätthålla skyddet av människors liv och hälsa.

### **Samhällets funktionalitet**

I länet finns det många samhällsviktiga anläggningar som är av stor eller avgörande betydelse för länet och i många fall även för hela landet. Infrastruktur för el, telefon, data samt radio och tv är viktiga att skydda för att kunna förse medborgarna och de samhällsviktiga aktörerna med energi och information. Infrastruktur för transporter på väg, järnväg och till sjöss är skyddsvärda för att upprätthålla flödet av gods och människor till exempel europaleder, riksvägar, flygplatser och knutpunkter för järnvägsnätet.

Infrastruktur för värme och vatten är också avgörande att skydda för att skydda människors liv och hälsa. Stora vattendrag i länet utgör råvattenintag. Däribland Göta Älv som är dricksvattentäkt för Göteborg Stad och flera kranskommuner. Det totala antalet vattenabonnenter uppgår till cirka 700 000 människor.

Göteborgs hamn är Skandinaviens största, med en omsättning på cirka 40 miljoner ton årligen. Göteborg är även utsedd till att ha Sveriges bästa logistikläge, vilket givetvis bidrar ytterligare till att belysa vikten av att hamnen och staden är en av flera skyddsvärda funktioner i länet.

För att kunna förse Sverige med petroleumprodukter är raffinaderierna i Göteborg och Lysekil skyddsvärda. Även de petrokemiska industrierna i Stenungsund är unika för Västra Götalands län.

### **Demokrati, rättssäkerhet och mänskliga fri- och rättigheter**

Detta är punkter som utgör en grundförutsättning för ett fungerande samhälle, och med andra ord inte direkt kopplat till de samhällsfunktioner som enbart bedrivs i Västra Götalands län utan gäller givetvis hela Sverige. Det är avgörande att invånarna i Sverige och Västra Götalands län har tillit till demokratiska system och folkvalda politiker. Att de har en tilltro till att vi har ett fungerande rättsväsende, där alla ska få en rättvis juridisk prövning och de myndigheter som ansvarar för dessa processer förvaltar förtroendet på ett korrekt sätt. Inom Västra Götaland har vi ett större s.k. Rättscentrum placerat i Göteborg. Här finns Kriminalvården, Polismyndigheten, Åklagarmyndigheten och Tingsrätten inom samma område. Skyddsvärda samhällsfunktioner som är en viktig del av det som utgör navet i samhällets grundläggande byggstenar.

Allemansrätten är en rättighet som ger oss fri rörlighet i vår natur, detta är en rättighet som är få länder förunnat och något som vi ska värna om. Friluftslivet i Västra Götaland lockar med skärgårdsmiljö, Sveriges största insjöar Vänern och Vättern. Västergötlands och Dalslands mångfald av sjöar och vattenleder som erbjuder fritidsfiske och andra vattenaktiviteter. I de djupa skogarna och i det öppna landskapet erbjuds goda möjligheter till rekreation. Vårt kulturarv har en viktig samhällsfunktion som en del av vår historia, vårt kollektiva minne och vår identitet.

Kulturarvet står också och för viktiga mänskliga värden som kontinuitet, trygghet och gemenskap.

### **Miljö och ekonomiska värden**

I Västra Götalands län finns alla Sveriges naturtyper utom fjällnatur representerade. Skogen dominerar och det bedrivs ett betydande skogsbruk. Vänerlandskapets slättområden, där bland annat Dalbosläätten och Västgötaslätten ingår, utgör tillsammans med Falbygden Sveriges mest produktiva jordbrukslandskap.

Begreppet miljö omfattar även kulturmiljön, som avser den av människan påverkade fysiska miljön. Länet innehåller en mångfald av miljöer med höga kulturhistoriska värden. Viktiga kulturmiljöer är bland annat äldre stadskärnor, kyrkor, historiska landskap, offentliga institutioner och monumentala fornlämningar. Länsstyrelsen har ett särskilt ansvar för lagskyddade kulturmiljöer som fornlämningar, byggnadsminnen, kulturresevat och kyrkor. Det gäller också hållristningsområdet i Tanum som är upptaget på UNESCO:s världsarvslista.<sup>2</sup>

Dessutom har länet en hög andel biologiskt rika miljöer vid sidan av den brukade marken. Här finns exempelvis ädellövskogar, myrar, fågelsjöar, naturliga betesmarker och slätterängar. I Västra Götaland finns fyra områden som är utsedda till nationalparker, till exempel Kosterhavets nationalpark och skyddas därmed av särskilda bestämmelser. Syftet är att bevara delar av de finaste nationella natur arv som finns i Sverige.

I länet rinner Göta Älv som är en stor pulsåder. Förutom att vara skyddsvärt för samhällets funktionalitet finns där en artrikedom som är värd att beakta, med s.k. natura 2000-områden<sup>3</sup>. Det råder en skredkänslighet utefter älven vid ett flertal platser, där stora förorenade områden också finns belägna. Göta Älv är med andra ord ett område som är mycket skyddsvärt ur flera olika synpunkter och därför svårt att kategorisera under en av dessa rubriker. Göta Älv är ständigt återkommande i länets och Länsstyrelsens arbete med hot och risker, och det är flera aktörer på lokal, regional och nationell nivå som på olika sätt arbetar med att hantera dessa.

Natur- och kulturmiljöer har stor betydelse för länets attraktionskraft ur turistsynpunkt. Den dragningskraft som länet utgör inom turistnäringen med ökad tillfällig befolkning under vissa perioder ställer högre krav hos samhällsaktörer på deras förmåga att hantera en eventuell händelse. Både turisterna och turistnäringen är skyddsvärda.

Västra Götalands län har en varierande näringslivsstruktur med många starka företag inom såväl traditionella industribranscher som nyttillkomna branscher. Historiskt sett har olika näringsprofiler utvecklats i länet, till exempel handel, sjöfart, jordbruk, skogsbruk och tillverkningsindustri. Samtliga är i dag viktiga delar av länets näringsliv.

Att skydda och upprätthålla verksamheterna inom näringslivet är givetvis en fråga för varje enskild näringsidkare. Men utifrån den påverkan som en störning skulle kunna få på både på samhällets funktionalitet, ekonomiska värden eller rent av för människors liv och hälsa, så är det givetvis en angelägenhet för Länsstyrelsen att

---

<sup>2</sup> <http://www.unesco.se/kultur/varldsarv/>

<sup>3</sup> Ett nätverk av värdefulla naturområden som skyddas inom EU.

verka för god samverkan mellan offentliga och privata samhällsaktörer för att upprätthålla det som är skyddsvärt för samhället.

### Nationell suveränitet

Uttrycket kan beskrivas som nationell integritet, att nationen har ett eget territorium att skydda från yttre intrång och där nationen bestämmer över sina politiska beslutsprocesser. För att se till att detta inte bryts så har vi bland annat Försvarsmakten, en myndighet som ansvarar för Sveriges militära försvar. Med flertalet militära förband i Västra Götalands län så innebär det att vi även har skyddsvärda samhällsfunktioner inom denna kategori.



## Arbetsprocess och metod

---

Länsstyrelsen ska analysera risker och sårbarheter som kraftigt kan försämra förmågan till verksamhet inom vårt geografiska område. Risk- och sårbarhetsanalysen ska bland annat beakta händelser som inträffar hastigt och utan förvarning och som kräver brådskande beslut och samverkan med andra aktörer. Analysen ska också beakta att de mest nödvändiga funktionerna i samhällsviktig verksamhet ska kunna upprätthållas.

### Syfte och mål

Syftet med risk- och sårbarhetsanalysen är att den ska utgöra en grund för krisberedskapsarbetet i länet genom att:

- Ge beslutsunderlag för beslutsfattare och verksamhetsansvariga
- Ge ett underlag för information om samhällets risker till allmänheten
- Ge underlag för samhällsplaneringen
- Bidra till att ge en riskbild för hela samhället

Målet med den regionala risk- och sårbarhetsanalysen är att den ska ge aktörerna inom länet en gemensam förståelse för vad som är skyddsvärt och vilka allvarliga hot och risker som finns i länet. Analysen ska också ge en bild av sårbarheter och brister som identifierats för att förebygga och hantera olika typer av samhällsstörningar. Dessa ska ses som utvecklingsområden som ska leda fram till åtgärder.

### Identifiering

När vi identifierar risker inom Västra Götalands län baseras vårt underlag bland annat på följande källor:

- Tidigare regionala risk- och sårbarhetsanalyser och sammanställningar
- Processer inom Länsstyrelsens verksamheter med specifika kunskaper inom riskområdena
- Kommunernas och Västra Götalandsregionens risk- och sårbarhetsanalys
- Kunskapsunderlag från andra regionala och nationella aktörer

### Fokus 2016

I årets risk- och sårbarhetsanalys har vi valt att fokusera och analysera tre händelser som var specifika för året 2015. Det var tre områden som kom att påverka Länsstyrelsens arbete med krisberedskap och krishantering. Av den anledningen har vi lagt större fokus på följande:

- Kärnteknisk olycka – Övning Gripen
- Antagonistiska hot, väpnat angrepp – planering av civilt försvar
- Flyktingsituationen

Utifrån dessa händelser så har vi samlat ihop befintligt underlag och sammanställt konsekvenser på det skyddsvärda. Vi har sammanställt sårbarheter och brister som identifierats av både personal inom länsstyrelsen, men också utifrån underlag som presenterats från aktörer som till exempel Migrationsverket, Försvarsmakten och

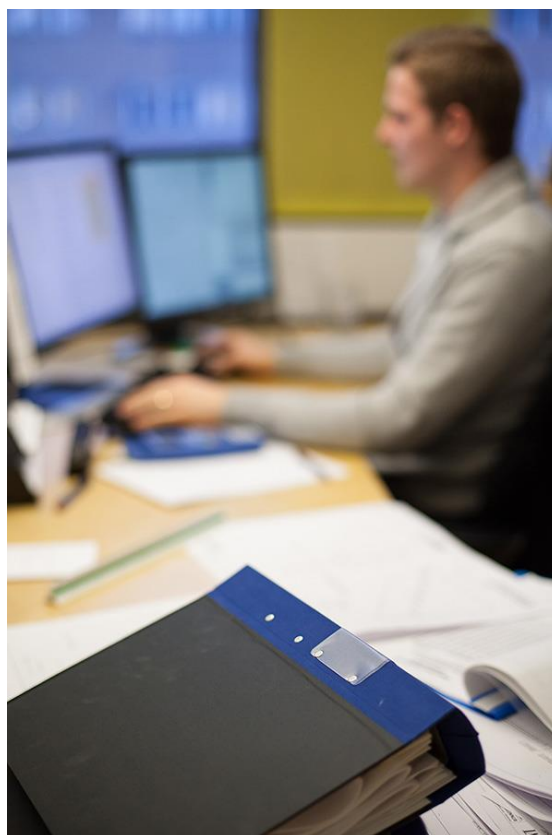
MSB. Därefter har vi sammanställt förslag på åtgärder med anledning av exempelvis utvärderingen från Övning Gripen, vad vi lärt oss efter flyktingsituationen och vad länsstyrelsen har arbetat med under året för att öka förmågan om det inträffar igen. Samt att vi sammanfattar vad vi ska fokusera på att utveckla för att lyckas med att återuppta planeringen av civilt försvar, en del av totalförsvaret.

## Värdering

Utifrån identifieringen av hot och risker gör vi en bedömning av konsekvenser för samhällets skyddsvärden. Värderingen görs utifrån olika metoder, varav de flesta är kvalitativa bedömningar av redan inträffade händelser, utredningar och andra underlag. I ett fåtal fall är det möjligt med en kvantitativ värdering.

## Planerade, genomförda och förslag på ytterligare åtgärder

Utifrån riskvärderingen och identifierade sårbarheter och brister i förmåga av att hantera en händelse, så kan vi visa på behovet av olika typer av åtgärder. Åtgärderna ska stärka förmågan eller minska sårbarheten. Åtgärderna har resonerats fram huvudsakligen utifrån tre kategorier; planerade, genomförda och ytterligare åtgärder. Vissa åtgärder är direktkopplade till en särskild typ av samhällsstörning, medan andra åtgärder syftar till att generellt förbättra krisberedskapen i länet och på Länsstyrelsen.



# Samhällsviktig verksamhet i Västra Götalands län

---

Vid identifiering av samhällsviktig verksamhet som är av regional betydelse identifieras sådan samhällsviktig verksamhet som är av särskild betydelse för att upprätthålla funktionen för länet. Ett bortfall av, eller en svår störning i verksamheten, kan på kort tid få regionala eller nationella konsekvenser. Verksamheten är vidare nödvändig eller mycket väsentlig för att en redan inträffad samhällsstörning i länet eller nationen ska kunna hanteras så att skadeverkningarna blir så små som möjligt.

Det finns naturligtvis en mängd samhällsviktiga verksamheter i länet som är av betydelse för befolkningens liv och hälsa, samhällets funktionalitet, grundläggande värden samt egendom och miljö. Dessa verksamheter måste kunna bedrivas även vid en samhällsstörning.

Samhällets krisberedskap är inte enbart de offentliga verksamheternas ansvar. Även privata och frivilliga aktörer är viktiga för upprätthållandet och utvecklingen av krisberedskapen.

I den här rapporten fokuserar vi på den samhällsviktiga verksamhet som är av regional betydelse och som vid ett bortfall eller störning kan leda till allvarliga regionala konsekvenser. Vi har valt att redovisa identifierad samhällsviktig verksamhet utifrån de sektorer som anges i MSB:s handlingsplan för skydd av samhällsviktig verksamhet<sup>4</sup> och utifrån vilken kategori (offentlig, privat eller frivillig) som aktören tillhör. Vi har använt följande definitioner:

## **Samhällssektor**

Den samhällsviktiga verksamheten väljer vi även att kategorisera efter MSB:s vägledning för skydd av samhällsviktig verksamhet. Där en samhällssektor beskriver de olika områden där viktiga samhällsfunktioner finns och samhällsviktig verksamhet kan identifieras.

## **Viktig samhällsfunktion**

Viktig samhällsfunktion är ett samlingsbegrepp för de verksamheter som upprätthåller en viss funktionalitet.

## **Samhällsviktig verksamhet**

Med samhällsviktig verksamhet menas verksamheter, anläggningar, noder, infrastruktur och tjänster som är av avgörande betydelse för upprätthållandet av viktiga samhällsfunktioner. Samhällsviktig verksamhet kan vara av lokal, regional eller nationell betydelse.

## **Offentliga aktörer**

Offentliga aktörer är stat, landsting och kommun samt övriga aktörer som finansieras med offentliga medel, till exempel kommunalförbund och kommunala bolag.

---

<sup>4</sup> [För förklaring av sektorerna se Handlingsplan SVV](#)



Här inkluderar vi också de aktiebolag, handelsbolag, ekonomiska föreningar och stiftelser där kommuner eller landsting utövar ett rättsligt bestämmande inflytande<sup>5</sup>.

### Privata aktörer

Privata aktörer bedriver verksamhet på en marknad med fri prissättning.

Det vill säga de aktörer som staten endast kan påverka genom regleringar, ekonomiska policyinstrument eller privatoffentligt partnerskap.

### Frivilliga aktörer

Frivilliga aktörer är organisationer och föreningar med särskild erfarenhet eller utbildning inom olika verksamhetsområden. De ska ses som en extra resurs att tillgå vid hanteringen av krissituationer i samhället. De agerar på frivillig basis, och bistår med hjälp och stöd i den mån som efterfrågas och de kan hjälpa till.

Samhällssektor	Viktiga samhällsfunktioner per samhällssektor	Verksamhet		
		Offentlig	Privat	Frivilliga
<b>Energiförsörjning</b>	Tillgång till drivmedel, produktion och distribution av el, fjärrvärme	Svenska kraftnät, Energimyndigheten	Svensk Energi, Preemraff, ST1 Refinery, Vattenfall, Fortum, E-on, Göteborg Energi	
<b>Finansiella tjänster</b>	Centrala betalningssystem, tillgång till kontanter, utbetalningar		Banker, värdetransportörer	
<b>Handel och-industri</b>	Detaljhandel, tillverkningsindustri, transport till/från		Västsvenska Industri- och handelskammaren	
<b>Hälso- och sjukvård samt omsorg</b>	Akutsjukhus, smittskydd för människor och djur, läkemedels- och material försörjning	Västra Götalandsregionen, Kommunerna, Svenska kyrkan, Länsstyrelsens veterinärer, Jordbruksverket		Stadsmissionen, Röda Korset, FRG
<b>Information och kommunikation</b>	Telefoni (mobil och fast), radiokommunikation, internet, distribution av post	PTS, NTSG (nationella telesamverkansgruppen), SOS Alarm AB, 113 13, SR P4 (Väst, Göteborg, Sjuhärad, Skaraborg), SVT (Väst och Göteborg)	Skanova, Teracom, TV4, lokala tidningar	
<b>Kommunalteknisk försörjning</b>	Renhållning, dricksvattenförsörjning, avloppshantering, väghållning	Kommuner, kommunala bolag	Entreprenörer	
<b>Livsmedel</b>	Distribution och tillverkning av livsmedel, dricksvatten	Livsmedelsverket (VAKA), Jordbruksverket	Arlafoods, Scan, ICA, Dagab AB, Falcköpings mejeri	LRF
<b>Offentlig förvaltning</b>	Regional ledning, diplomatisk och konsular verksamhet	SMHI, Havs- och vattenmyndigheten, Strålsäkerhetsmyndigheten, Sjöfartsverket, SIG,		

<sup>5</sup> [För definition av rättsligt bestämmande inflytande se Sekretesslag \(2009:400\) 2 kap. 3§](#)



<b>Skydd och säkerhet</b>	Polisregion Väst, kommunal räddningstjänst, domstolsväsende, åklagarverksamhet, kriminalvård, alarmeringstjänst. Militärt försvar, gränsskydd och immigrationskontroll	Konsulat, Länsstyrelsens ledningsplats Försvarsmakten-MRV, MSB, Kustbevakning region Sydväst, Säkerhetspolisen Enhet Väst, Polisen Region Väst, Kommunal räddningstjänst, SOS Alarm AB 112, Domstolar, Åklagarmyndigheten, Sjöfartsverket JRCC, Tullverket (två olika regioner), MSB förstärkningsresurser	G4S, Securitas (Bevakningsföretag)
	<b>Socialförsäkringar</b>	Offentliga trygghetssystem som utbetalning av pension, a-kassa, socialförsäkringar, försörjningsstöd m.m. Länsstyrelsen är ansvarig för utbetalning vid företagskonkurser.	Försäkringskassan, Arbetsförmedlingen, kommunal socialtjänst, Pensionsmyndigheten, Länsstyrelsen
<b>Transporter</b>	Väg, järnväg, kollektivtrafik, flyg- och sjötransporter, logistik	Trafikverket, Luftfartsverket, Västtrafik, SJ, Banverket	Swedavia, Göteborgs Hamn AB, Redarföreningen, Uddevalla Hamn, Wallhamn-Tjörn, Petroport-Stenungsund, Green Cargo, Sveriges Åkeriföretag FRG

# Kritiska beroenden för den samhällsviktiga verksamheten

---

Kritiska beroenden är beroenden som är avgörande för att samhällsviktiga verksamheter ska kunna fungera. Sådana beroenden karaktäriseras av att ett bortfall eller en störning i levererande verksamheter relativt omgående leder till sådana funktionsnedsättningar som kan få till följd att en kris inträffar.

Kritiska beroenden återfinns i samhällsviktiga verksamheter och bör kännas till och kunna hanteras av verksamhetsägaren. Beroendena kategoriseras inom följande områden utifrån MSB:s vägledning för samhällsviktig verksamhet<sup>6</sup>:

- Infrastruktur
- Verksamhetsnära system
- Personal
- Information
- Kapital, varor och tjänster
- Övrigt

Att identifiera kritiska beroenden är ett komplext arbete och måste därför utföras av personer som har god insyn i den samhällsviktiga verksamheten. Kritiska beroenden genomsyrar hela näringslivskedjan, men ju fler system, aktörer, kommuner med mera som involveras vid en samhällsstörning ju större nystan av beroenden uppkommer. Att på regional nivå ha kunskap om och insyn i att kritiska beroenden finns och bör hanteras som en sårbarhet är av stor vikt. Dock anser vi det inte eftersträvansvärt att detaljeringsgraden kan vara djupare än den kategoriseringen som görs i MSB:s vägledning för samhällsviktiga verksamheter som presenteras i kapitel 3 i denna rapport och utifrån grundläggande beroenden som nämns här ovan. Den högre detaljeringsgraden bör finnas och utföras av respektive verksamhet för att ha som underlag som kan användas vidare för åtgärdsplaneringen i verksamheten.

Under hösten 2016 kommer Länsstyrelsen delta i ett projekt för beroendeanalyser. Projektet finansieras av 2:4-anslag från MSB, via samordningsområde transporter (SOTP) och det är Trafikverket som leder projektet och stödjer Länsstyrelsen i arbetet. Vi kommer att fokusera på Göteborgs Hamn och en av terminalerna och där identifiera vilka beroenden som finns för att transporterna i hamnen ska fortlöpa. Resultatet från projektet kommer förhoppningsvis gynna Göteborgs Hamns eget arbete med kontinuitet av verksamheten, men också ge Länsstyrelsen och de andra deltagande aktörerna underlag och kunskap för att kunna utveckla krisberedskapen i länet.

---

<sup>6</sup> Myndigheten för samhällsskydd och beredskap, ”Vägledning för samhällsviktig verksamhet” Publ.nr. MSB620, 2014

# Identifierade och analyserade hot och risker för Länsstyrelsen och länets geografiska område

---

## Regional riskbild

Västra Götalands län präglas av en komplex och mångfacetterad riskbild där konsekvenserna av en samhällsstörning i länet kan få en regional betydelse och kan leda till både regional, nationell och internationell påverkan. I detta avsnitt redovisas risker som utgår från en kartläggning av risker inom följande områden:

- Naturolyckor
- Andra olyckor
- Teknisk infrastruktur och försörjningssystem
- Sociala risker
- Antagonistiska hot och väpnat angrepp
- Sjukdomar
- Flyktingsituationen

Några av de identifierade riskerna hör samman i flera riskområden. Exempelvis händelser kopplade till Göta Älv har sitt ursprung både i naturolyckor, andra olyckor och teknisk infrastruktur och försörjningssystem.

Varje riskområde innehåller en riskidentifiering och en riskanalys. Riskanalysen kommer beskriva en konsekvensbedömning för de identifierade riskerna. Utgångspunkten för konsekvensbedömningen är vilka skyddsvärden som hotas vid en inträffad händelse. De fem skyddsvärdena som riksdag och regering har formulerat är:

- Människors liv och hälsa
- Samhällets funktionalitet
- Demokrati, rättssäkerhet och mänskliga fri- och rättigheter
- Miljö och ekonomiska värden
- Nationell suveränitet

## Naturolyckor

Risker som är natur och väderrelaterade innefattar de händelser som man vanligtvis benämner naturolyckor. Det inbegriper även vissa risker som kan beröras av mänsklig påverkan såsom exempelvis klimatförändringar som kan öka översvämning- och skredriskerna i länet. Klimatförändringar kan även påverka kulturmiljöer som landskap, bebyggelse och fornlämningar genom stormar, översvämningar, havsnivåhöjningar och fuktigare marker. Många kulturmiljöer ligger i anslutning till vatten i olika former. Orsaken är att mänsklig aktivitet ända sedan stenåldern varit knuten till vatten. Det innebär att kulturmiljön i hög grad berörs av klimatförändringar som stigande vattennivåer och ökad nederbörd.

Naturolyckor som skyfall, stormar, översvämningar, ras, skred, skogsbränder, torka och värmeböljor kan orsaka stora konsekvenser för människors hälsa, egendom, miljö och samhällets funktionalitet. Natur- och väderrelaterade händelser är en betydelsefull del av länets riskbild.

### **Riskidentifiering**

Länsstyrelsen har som underlag till den här rapporten utgått från en sammanställning av naturolyckor som kan drabba länet. I den lista över risker som sammanställdes delades riskerna in i olika kategorier för vidare analys.

Vindrelaterade risker (storm och orkan) kan inträffa i hela länet och ingen närmare geografisk analys har gjorts.

Översvämningar till följd av riklig nederbörd har delats upp i kategorierna skyfall (kan inträffa var som helst i länet), höga havsnivåer i samband med storm, vilket är en risk utmed länets kust, översvämningar utmed vattendrag och i större sjöar (här har känsliga vattendrag och sjöar identifierats). Att vi har med översvämning av vattendraget Viskan beror på att scenariot analyserats i en tidigare risk- och sårbarhetsanalys.<sup>7</sup> Andra risker kopplade till nederbörd är snöstorm, isstorm och långvarig torka. Dessa har inte tagits vidare för någon geografisk avgränsning.

Geologiska händelser delas in i ras och skred. Länet har många skredkänsliga områden, vilka framgår i den sammanställning som Länsstyrelsen gjort av risker i länet. Underlag gällande skredkänsliga områden har hämtats från SGIs karteringar. Skredkänsliga områden finns framför allt utmed vissa vattendrag och delar av kusten.

Temperaturrelaterade risker är extrem kyla och långvarig värmebölja, vilka också kan inträffa i hela länet. Värmeböljor är en risk som ökar i och med klimatförändringen och där är städer särskilt utsatta på grund av lokala värmeeffekter.

Åska och blixtnedslag kan slå hårt lokalt, men Länsstyrelsen har inte tittat närmare på riskerna kring detta.

Skogsbrand har identifierats som en risk, men Länsstyrelsen har inte inom ramen för RSA-arbetet tittat närmare på geografiska avgränsningar av risken.

Vi fokuserar på följande naturolyckor:

- **Storm**
- **Skyfall**
- **Översvämning av vattendrag**
- **Ras och skred**
- **Värmebölja**
- **Isstorm**
- **Skogsbrand**

---

<sup>7</sup> Se bilaga

### **Risicanalys**

Skulle någon av dessa naturrelaterade händelser inträffa skulle det ha påverkan på det som är skyddsvärt i Västra Götalands län. Gemensamt för hoten och riskerna är att de skulle ge stora och omfattande konsekvenser av regional betydelse och även kan få nationell påverkan. Vi väljer att enbart fokusera på vilka konsekvenserna blir på samhällets skyddsvärden.



### **Storm**

Vi har flera händelser där vi kunnat ta tillvara på erfarenheter efter kraftiga stormar som drabbat både vårt och de kringliggande länen. Ofta blir det stor påverkan på samhällets funktionalitet, främst inom el- och telesektorn. Även sektorn transporter påverkas av blockerade vägar och järnvägar. Under vissa omständigheter kan storm även medföra förhöjda havsvattennivåer som tillsammans med störningar i transporter kan orsaka konsekvenser på ekonomiska värden.

<b>Hot/Risk</b>	<b>Skyddsvärde</b>	<b>Konsekvens</b>
Storm	Människors liv och hälsa	Allvarliga
	Samhällets funktionalitet	Mycket allvarliga
	Miljö och ekonomiska värden	Mycket allvarliga

### **Skyfall**

SMHI:s definition av skyfall är minst 50 mm på en timme eller minst 1 mm på en minut<sup>8</sup>. Vid ett skyfall är risken för störning av flera samhällsfunktioner stor. Risker som är kopplade till människors liv och hälsa anses mest allvarliga. Bland annat kommer det bli mycket kännbart för samhället om VA-nät och dricksvattenförsörjningen drabbas av störningar. Även avfallshanteringen riskerar att påverkas, vilket

<sup>8</sup> <http://www.smhi.se/kunskapsbanken/rotblota-1.17339>

kan leda till risker för hälsan, sanitära olägenheter och smittspridning. En viktig stomme i samhällets uppbyggnad och funktionalitet är givetvis vårt beroende av el- och teleförsörjning. Det finns en överhängande risk att samhällsviktiga funktioner slås ut om ett omfattande skyfall drabbar platser där dessa funktioner finns placerade. Då vår förmåga att upprätthålla samhället på ett fungerande sätt är starkt kopplat till el- och teleförsörjningen. Ett omfattande skyfall kan även förväntas påverka samhällets funktionalitet och leda till ekonomiska konsekvenser då framkomlighet på infrastrukturen blir störd. Detta kan i sin tur leda till att leveranser, arbetskraft, näringsliv och barn- och äldreomsorg riskerar att inte fungera som vanligt.

Hot/Risk	Skyddsvärde	Konsekvens
Skyfall	Människors liv och hälsa Samhällets funktionalitet Miljö och ekonomiska värden	Allvarliga Mycket allvarliga Allvarliga



### Översvämning av vattendrag

I Västra Götaland har det i arbetet med översvämningsdirektivet identifierats var de största riskerna för översvämning finns. I ett historiskt perspektiv är det i Säveån, Mölndalsån och Göta älv inom Göteborgs kommun. Även i Vänern vid Lidköping och Lidans avrinningsområde är det stora risker för översvämning. Områdena är analyserade genom särskilda karteringar, som visar i vilken omfattning översvämning kommer ske beroende på vilket flöde som råder. Inom klimatanpassningsområdet pågår arbete för att förbättra förmågan för samhället att hantera översvämningar.

Hot/Risk	Skyddsvärde	Konsekvens
Översvämning av vattendrag	Människors liv och hälsa Samhällets funktionalitet Miljö och ekonomiska värden	Allvarliga Mycket allvarliga Allvarliga

### Ras och skred

Inom länet finns skredkänsliga platser identifierade, ett sådant område är till exempel Göta Älv vid Lilla Edets kommun som bedöms som mest skredkänsligt i länet. Ett skred i detta område skulle sannolikt ge konsekvenser på människors liv och hälsa, störningar i transporter och att ekonomiska värden därmed också blir påverkade.

Hot/Risk	Skyddsvärde	Konsekvens
Ras och skred	Människors liv och hälsa Samhällets funktionalitet Miljö och ekonomiska värden	Mycket allvarliga Mycket allvarliga Mycket allvarliga

### Värmebölja

SMHI definierar värmebölja som en sammanhängande period då dygnets högsta temperatur överstiger 25°C minst fem dagar i sträck<sup>9</sup>. En värmebölja får påverkan på vårt samhälle där vissa funktioner kommer belastas hårdare än andra. Risken för människors liv och hälsa är överhängande då sjukvården får en högre belastning då redan sjuka och gamla kan bli ännu sämre. Ett ökat badande i sjöar och hav kan leda till att drunkningstillbudet ökar. Troligtvis påverkas även samhällets funktionalitet, bland annat genom störningar på väg- och järnväg. Även livsmedelsindustrin kan drabbas av konsekvenser i form av sämre skördar, vattenbrist och ökad bakterietillväxt.

Hot/Risk	Skyddsvärde	Konsekvens
Värmebölja	Människors liv och hälsa Samhällets funktionalitet Miljö och ekonomiska värden	Mycket allvarliga Allvarliga Allvarliga

### Isstorm

Scenariot Isstorm har också varit föremål för analys ett flertal gånger de senaste åren. Konsekvenser till följd av scenariot kan påverka elförsörjningen och elektroniska kommunikationer. Det kan i sin tur påverka möjligheten till bland annat samverkan mellan aktörer som ska hantera händelsen.

Hot/Risk	Skyddsvärde	Konsekvens
Isstorm	Samhällets funktionalitet	Mycket allvarliga

<sup>9</sup> <http://www.smhi.se/kunskapsbanken/klimat/varmebolja-1.22372>



## Skogsbrand

Länsstyrelsens samlade konsekvensbedömning för samhällets skyddsvärden vid en skogsbrand bedöms som allvarlig. Egendomsskador på skogen kan bli stora. Behov av att stänga av el i området har vid tidigare tillfällen orsakat förluster för näringslivet. Kulturmiljöer, fornlämningar och dylikt kan få svåra skador eller helt förstöras. Skogsbränder har omfattande konsekvenser för djur och växtliv, men har fram till det moderna skogsbrukets införande varit ett återkommande inslag i landskapet. Naturen är anpassad till återkolonisering och en skogsbrand har även positiva effekter på den biologiska mångfalden. Förändrade livsmiljöer gynnar andra arter och är helt nödvändiga för vissa arters spridning. Människors liv och hälsa påverkas främst utav brandrök, som ger negativa hälsoeffekter, framförallt för astmatiker. Om mycket skog förstörs i branden orsakar det ofta en stor ekonomisk skada för skogsägaren. Det innebär ofta en personlig och känslomässig förlust för skogsägaren som tar sig uttryck på olika sätt, detta visade sig i efterarbetet utav branden i Västmanland.

I dagsläget har scenariot skogsbrand inte djupanalyserats på nytt efter den stora skogsbranden i Västmanland sommaren 2014. Möjligtvis görs en annan konsekvensbedömning av en skogsbrand utifrån de erfarenheter vi fått efter branden i Västmanland.

Hot/Risk	Skyddsvärde	Konsekvens
Skogsbrand	Människors liv och hälsa Samhällets funktionalitet Miljö och ekonomiska värden	Allvarliga/Mycket allvarliga Mycket allvarliga Mycket allvarliga



## **Andra olyckor**

Riskområdet ”olyckor” har en stark koppling till övriga riskområden. Natur- och väderrelaterade händelser innebär ofta en ökad risk för olyckor. Begreppet olycka har olika betydelse beroende av det sammanhang som ordet används i. Med olycka avses här händelser som orsakar eller kan orsaka skador på människor och miljön eller störningar i samhället.

### ***Riskidentifiering***

Länsstyrelsen har arbetat med att inventera händelser och översiktligt analysera konsekvenser inom riskområdet. Översynen inkluderar en handfull av Länsstyrelsens verksamhetsområden samt lika många externa aktörer. Underlaget kommer även från tidigare risk- och sårbarhetsanalyser.

- **Risker i Göta Älv**
  - Älvängens industriområde, Ale kommun
  - Skredrisk
  - Förorenat dricksvatten
  - Dammbrott
  - Föroreningar (i mark eller genom utsläpp från fartyg)
- **Oljeutsläpp**
- **Dammbrott**
- **Utsläpp av radioaktiva ämnen från kärnteknisk anläggning (övning Gripen)**
- **Kemolycka med utsläpp av ämnen**
- **Förorenad dricksvattentäkt (kemiskt utsläpp eller biologisk kontaminering)**

### ***Riskanalys***

Skulle någon av dessa olyckor inträffa skulle det ha påverkan på det som är skyddsvärt i Västra Götalands län. Gemensamt för hoten och riskerna är att de skulle ge stora och omfattande konsekvenser av regional betydelse och även kan få nationell påverkan. Vi väljer att enbart fokusera på vilka konsekvenserna blir på samhällets skyddsvärden.

### **Risker i Göta Älv**

Älvängens västra industriområde ligger vid Göta Älv. Området är kraftigt förorenat och därtill ett av de värsta skredriskområden längs älven. Området anses särskilt skyddsvärt ur miljösynpunkt då det är ett Natura 2000-område. Att genomföra de åtgärder som krävs inom området försvåras och fördröjs av komplicerade ansvarsförhållanden och begränsade möjligheter till statliga bidrag.

Länsstyrelsen och Ale kommun har i samverkan med andra berörda myndigheter försökt hitta en lösning på detta problem under flera år. Området behöver åtgärdas så snart som möjligt men det är oklart hur dessa åtgärder ska kunna finansieras. 2013 gjordes en skrivelse till regeringen där Länsstyrelsen och kommunen påtalade riskerna som är kopplade till Göta Älv, och älv dalen. Skrivelsen kompletterades under 2015, där förtydligades också vilka åtgärder som bedöms som absolut nödvändiga för att minska sårbarheten i området.

I Göta Älv-utredningen<sup>10</sup> (SGI 2009–2012) pekades området ut som ett av de sju områden med högst skredrisk i älvdalen. Kommande klimatförändringar, med ökad nederbörd och större och snabbare variationer i flöden kommer öka riskerna för skred. Om ett skred skulle inträffa kan stora mängder föroreningar komma ut i Göta Älv, och det kan få betydande konsekvenser för dricksvattenförsörjningen för kommunerna i hela Göteborgsområdet, cirka 700 000 människor kan bli berörda. Ett skred i de förorenade massorna kan därför ge problem med vattenförsörjningen under mycket lång tid. Tillgången till reservvattentäkter i Göteborgsområdet är starkt begränsad och det finns därmed risk för råvattenbrist. Ett skred uppströms ett vattenintag i Göta älv innebär sannolikt att det inte kommer att vara möjligt att fortsätta använda Göta Älv som råvattentäkt. Under 2013 analyserades scenariot ”Stort skred i Göta Älv-dalen”, då bedömdes händelsen få mycket allvarliga och omfattande konsekvenser på lokal, regional och nationell nivå.

Livsmedelsverket har efter förfrågan uttalat att de ser åtgärderna vid Älvängens industriområde som mycket angelägna för att skydda vattentäkterna nedströms i Göta Älv. Livsmedelsverket betonar att de delar den bedömning som Länsstyrelsen tidigare gjort, att det är av stor vikt att nödvändiga åtgärder görs ur beredskapssynpunkt för att säkra dricksvattenförsörjningen och begränsa riskerna i det nämnda området.

Innan åtgärder på området kan genomföras krävs att kompletterande utredningar och underlag tas fram. Dessa förberedelser har kunnat påbörjats under 2016 efter att regeringen skjutit till de medel som saknades för förberedelseskedet. Frågan om finansiering av själva åtgärden är fortfarande inte löst och måste drivas vidare av alla berörda parter.



Foto: Enheten för samhällsskydd och beredskap, Länsstyrelsen Västra Götalands län

---

<sup>10</sup> [10 http://www.swedgeo.se/templates/SGIStandardPage.aspx?id=1353&epslanguage=S](http://www.swedgeo.se/templates/SGIStandardPage.aspx?id=1353&epslanguage=S)

Hot/Risk	Skyddsvärde	Konsekvens
<b>Älvängens industri-område</b>	Människors liv och hälsa	Mycket allvarliga/Katastrofala
	Samhällets funktionalitet	Mycket allvarliga
	Miljö och ekonomiska värden	Mycket allvarliga/Katastrofala
	Demokrati, rättssäkerhet	Mycket allvarliga
<b>Skredrisk</b>	Människors liv och hälsa	Mycket allvarliga
	Samhällets funktionalitet	Mycket allvarliga
	Miljö och ekonomiska värden	Mycket allvarliga
	Demokrati, rättssäkerhet	Mycket allvarliga
<b>Förorenat dricksvatten</b>	Människors liv och hälsa	Mycket allvarliga
	Samhällets funktionalitet	Mycket allvarliga
	Miljö och ekonomiska värden	Mycket allvarliga
	Demokrati, rättssäkerhet	Mycket allvarliga
<b>Dammbrott (Vargön)</b>	Människors liv och hälsa	Mycket allvarliga
	Samhällets funktionalitet	Mycket allvarliga
	Miljö och ekonomiska värden	Mycket allvarliga
	Demokrati, rättssäkerhet	Mycket allvarliga
<b>Föroreningar (i mark eller genom utsläpp)</b>	Människors liv och hälsa	Mycket allvarliga
	Samhällets funktionalitet	Mycket allvarliga
	Miljö och ekonomiska värden	Katastrofala
	Demokrati, rättssäkerhet	Mycket allvarliga

### **Oljeutsläpp**

Regionalt har vi analyserat risken för oljeutsläpp i våra vattendrag. Vi har gjort geografiska avgränsningar till kuststräckan, Göta Älv och Väneren och främst fokuserat på konsekvenserna för egendom och miljö. Hösten 2011 drabbades Tjörn av ett oljepåslag. Erfarenheter från den händelsen visar på konsekvenser för miljön, och olika typer av egendom som till exempel naturskyddsområden, fågelskyddsområden, fritidsbåtar samt privata och kommunala fastigheter. Oljepåslaget gav även konsekvenser på kommunens turism och friluftsliv. Det var en omfattande insats för att skydda strandlinjen och förhindra att olja flöt i land med risk för att skada både djur och natur. Utöver denna händelse finns ingen fördjupad analys av de risker som är förknippade med oljepåslag.



Hot/Risk	Skyddsvärde	Konsekvens
Oljeutsläpp	Människors liv och hälsa Samhällets funktionalitet Miljö och ekonomiska värden	Allvarliga Allvarliga Mycket allvarliga



### Dammbrott

I länet finns rikligt med sjöar och såväl större som mindre vattendrag. Vattendrag som i flera fall innehåller någon typ av dammanläggningar. De allvarligaste konsekvenserna vid dammbrott i länet förväntas om någon av dammarna i Göta Älv bryter. Dessa dammar omfattas därför av de bestämmelser som anges för så kallade farlig verksamhet enligt lagen om skydd mot olyckor<sup>11</sup>. En dammbrottsanalys har genomförts och presenterats för berörda som ett underlag för samordnad beredskapsplanering för dammbrott i Göta Älv. Just nu pågår ett arbete med att identifiera och klassa de dammar i länet som riskerar att ge allvarligast konsekvenser på samhället vid ett dammbrott. Klassningen syftar till att belysa och främja arbetet för säkra dammar. Länsstyrelsen har tillsynsansvar över dessa dammar och med det kommer vi få en överblick om hur säkerheten på dammarna sköts.

Vid ett dammbrott i Göta Älv förväntas stora skador på nationell samhällskritisk infrastruktur. Påverkan på människors liv och hälsa skulle få allvarliga konsekvenser om dricksvattnet skulle förorenas på grund av dammbrott. Det skulle även ge konsekvenser för miljön längs älven. Stora delar av Göta älvdalen är av riksintresse för naturvård med bland annat värdefulla strandängar. Även Natura 2000-områden med särskilt skyddsvärd miljö för djur och växtlivet förekommer. De transporter som sker på älven, väg E 45 och Norge/vänerbanan skulle också påverkas och därmed ge konsekvenser för ekonomiska värden. Ett dammbrott kan även öka risken

<sup>11</sup> Lag (2003:778) om skydd mot olyckor, 2 kap. 4§

för skred på grund av ökad erosion och ändrade vattennivåer. Slutligen kan händelsen ge konsekvenser avseende allmänhetens förtroende för aktörerna som ska hantera det inträffade.

Hot/Risk	Skyddsvärde	Konsekvens
Dammbrott	Människors liv och hälsa	Mycket allvarliga
	Samhällets funktionalitet	Katastrofala
	Miljö och ekonomiska värden	Mycket allvarliga
	Demokrati, rättssäkerhet	Mycket allvarliga

### **Utsläpp av radioaktiva ämnen från kärnteknisk anläggning**

Ringhals kärnkraftverk i norra Halland är det verk som kan orsaka störst konsekvenser för länet vid ett utsläpp av radioaktiva ämnen. Om utsläppet är stort kan det bli nödvändigt med åtgärder inom jordbruket och att sanera vissa områden för att åter kunna använda mark och egendom som påverkats. Oavsett utsläppets omfattning kommer informationsbehovet att bli mycket stort.

Livsmedelsproduktionen är ett exempel på en verksamhet som identifierats få stor påverkan vid ett utsläpp. Djurhållning och betesmarker kommer behöva skötas på ett alternativt sätt. Beroende på myndigheternas hantering av händelsen finns det risk för att deras förtroende påverkas negativt. Olyckor eller sabotage vid övriga svenska kärnkraftverk och anläggningar utomlands kan medföra att det är nödvändigt att vidta åtgärder i Västra Götalands län, och kan också medföra konsekvenser på det vi anser skyddsvärt i länet.

### **Övning Gripen 2015 – Kärnteknisk olycka vid Ringhals kärnkraftverk**

Den 5 november 2015 deltog Länsstyrelsen i Västra Götalands län i övning Gripen. Övningen anordnades av Länsstyrelsen i Hallands län för att öka länets förmåga att hantera konsekvenser av en kärnteknisk olycka vid Ringhals kärnkraftverk. Det deltog ca 750 personer från 26 olika aktörer och övningen genomfördes i fyra skeden, alla med olika övningsformat: seminarieövning, distribuerad seminarieövning, simuleringsövning med motspel och övning med fältenheter.

Länsstyrelsen i Västra Götalands län deltog i syfte att bl.a. öka förmågan att skapa en samlad lägesbild, samordna åtgärder, prioritera resurser, pröva program för räddningstjänst vid utsläpp av radioaktiva ämnen samt pröva länets rutiner för kris-kommunikationssamverkan.

### **Scenario**

Scenariot börjar med en händelse på Ringhals vid ett icke angivet klockslag vilket ger larmnivå höjd beredskap, vid detta läge bemannas uppsamlings- och mottagningsplatserna, och indikeringsarbetet påbörjas av indikeringsorganisationer (räddningstjänster och Kustbevakningen).

Kl. 07.55 kommer larmnivå Haverilarm vilket innebär att ett utsläpp kommer inom 0-12 timmar. Länsstyrelsen i Hallands län tar, kl. 07.55, beslut om utrymning av inre beredskapszonen och kl. 08.00 tar räddningsledare för länsstyrelsen Hallands län över arbetet för den fortsatta hanteringen.

Allmänheten varnas via VMS och RDS-mottagare, busstransporter beställs till brytpunkter för att transportera utrymmande till mottagningsplatserna. Meddelande går ut till sjöfart och luftfart att ingen får vistas inom utsatt restriktionsområde.

### **Konsekvenser**

Konsekvenserna förväntas bli mycket omfattande på människors liv och hälsa, då händelsen kommer ge ett ökat tryck på sjukvården. Samhällets funktionalitet kommer också påverkas då hanteringen av händelsen kommer bli mycket resurskrävande. Därmed kommer prioriteringen vara att se till att händelsen hanteras och får de resurser som efterfrågas, annan verksamhet kommer få stå tillbaka. Likväl kommer händelser generera konsekvenser för miljö och ekonomiska värden, dels i form av bristande förmåga att driva sin näringsverksamhet, men också att händelsen kommer påverka den omgivande miljön och de djur och växter som finns i området.

<b>Hot/Risk</b>	<b>Skyddsvärde</b>	<b>Konsekvens</b>
Utsläpp av radioaktiva ämnen från kärnteknisk anläggning	Människors liv och hälsa	Mycket allvarliga
	Samhällets funktionalitet	Mycket allvarliga
	Miljö och ekonomiska värden	Katastrofala
	Demokrati, rättssäkerhet	Mycket allvarliga





### **Kemolycka med utsläpp av ämnen**

Konsekvenserna av en olycka skulle sannolikt bli mycket allvarliga för omgivningen, både människor och miljön. Beroende på olyckans omfattning så skulle påverkan på samhället bli olika beroende på vart den inträffar. Vi kan konstatera att det troligen transporteras större mängder kemiska ämnen via järnväg.

En olycka i anslutning till järnvägen skulle påverka samhällets funktionalitet då transport av både varor och passagerare skulle försvåras. Återigen är Göta Älv ett riskområde eftersom transporter görs på och längs med älven. Skulle det inträffa en olycka eller ett utsläpp av kemiska ämnen där så skulle det ge katastrofala konsekvenser för människors liv och hälsa. Det skulle också få allvarliga konsekvenser på miljön.

<b>Hot/Risk</b>	<b>Skyddsvärde</b>	<b>Konsekvens</b>
Kemolycka med utsläpp av ämnen	Människors liv och hälsa Samhällets funktionalitet	Katastrofala Mycket allvarliga
	Miljö och ekonomiska värden	Mycket allvarliga

### **Förorenad dricksvattentäkt (kemiskt utsläpp eller biologisk kontaminering)**

Länsstyrelsen har analyserat två scenarion med påverkan på dricksvattnet. Dels störning i dricksvattendistributionen, men även smitta i dricksvattnet. De konsekvenser som är förenade med störningar i dricksvattenförsörjningen ger en direkt påverkan på människors liv och hälsa. Det är särskilt tydligt när det gäller Göta Älv, som är vattentäkt för Göteborgs stad och ett antal kranskommuner. En händelse som denna skulle givetvis få mycket allvarliga konsekvenser på människors liv och hälsa, miljön och ekonomiska värden oavsett vart i länet det skulle inträffa.

<b>Hot/Risk</b>	<b>Skyddsvärde</b>	<b>Konsekvens</b>
Förorenad dricksvattentäkt	Människors liv och hälsa	Mycket allvarliga
	Miljö och ekonomiska värden	Mycket allvarliga

### **Teknisk infrastruktur och försörjningssystem**

Det här riskområdet har en annan typ av karaktär jämfört med övriga områden. Vi är idag starkt beroende av teknik och olika försörjningssystem och det gör också att området har en tydlig koppling till kritiska beroenden som samhället generellt har.

#### ***Riskidentifiering***

I linje med vad MSB har påtalat i den nationella risk och förmågebedömningen<sup>12</sup>, så behöver arbetet och förmågan avseende teknisk infrastruktur utvecklas. Arbetet bör ske i form av delaktighet med aktörer från olika enheter på Länsstyrelsen samt

---

<sup>12</sup> Nationell risk- och förmågebedömning 2016. Publikationsnummer: MSB1012 ISBN: 978-91-7383-673-9

externa aktörer. Se åtgärd 67. Särskilt fokus bör ligga på att ytterligare analysera konsekvenser och sårbarhet vid störningar i Göteborgs Hamn.

- **Störningar i elförsörjningen**
- **Störningar i elektroniska kommunikationer**
- **Störningar i drivmedelsförsörjningen**
- **Störningar i godsflödet till/från Göteborgs Hamn**

### ***Risikanalyt***

Skulle någon av dessa samhällsstörningar inträffa skulle det ha påverkan på det som är skyddsvärt i Västra Götalands län. Gemensamt för hoten och riskerna är att de skulle ge stora och omfattande konsekvenser av regional betydelse och även kan få nationell påverkan. Vi väljer att enbart fokusera på vilka konsekvenserna blir för samhällets skyddsvärden

### **Störningar i elförsörjningen**

Vi kan konstatera att i stort sett hela länet oavsett verksamhet är beroende av elförsörjningen. Flera samhällssystem bygger på att det finns en fungerande elförsörjning. Där det är särskilt viktigt att systemen inte påverkas av störningar införskaffas ofta elverk för att öka förmågan att hantera bortfallet. Tidigare har det gjorts analyser på scenarion med större störningar i elförsörjningen. Scenariot har konsekvenser för möjligheten till bland annat samverkan mellan aktörer som ska hantera händelsen. Elförsörjningen har blivit mer robust sedan viktiga elledningar har grävts ner, detta som en följd av stormar som drabbat länet och därmed gett stora störningar på elförsörjningen.

<b>Hot/Risk</b>	<b>Skyddsvärde</b>	<b>Konsekvens</b>
Störningar i elförsörjningen	Människors liv och hälsa Samhällets funktionalitet Miljö och ekonomiska värden	Allvarliga Mycket allvarliga Mycket allvarliga



### Störningar i elektroniska kommunikationer

Flera olika typer av samhällssystem och samhällsviktig verksamhet har ett direkt beroende av elektroniska kommunikationer. Störningar i dessa skulle ge påverkan på viktiga funktioner i samhället. Hur långvariga avbrotten är, avgör hur stora konsekvenserna blir. Scenariot ger konsekvenser för möjligheten till bland annat samverkan mellan aktörer som ska hantera händelsen. Vilket i sin tur kan ge ytterligare konsekvenser på skyddsvärdena i form av nedsatt funktion och produktion i verksamheterna. Skulle det ge störningar på elektroniska kommunikationer inom exempelvis sjukvården finns det risk för människors liv och hälsa.

Hot/Risk	Skyddsvärde	Konsekvens
Störningar i elektroniska kommunikationer	Människors liv och hälsa	Allvarliga
	Samhällets funktionalitet	Allvarliga
	Miljö och ekonomiska värden	Allvarliga

### Störningar i godsflödet till/från Göteborgs Hamn (ej konsekvensbedömd)

30 procent av all Sveriges utrikeshandel hanteras i Göteborgs Hamn. Om någon funktion skulle falla ifrån innebär det ett problem inte bara för Göteborg utan för hela Sverige. Ett 25-tal tåg pendlar med dagliga avgångar för att företag i hela Sverige och Norge ska förses med varor. I Göteborgs Hamn finns terminaler för container, RoRo, bilar, passagerare samt olja och andra energiprodukter. Sedan 2010 är hamnen uppdelad i ett kommunalt hamnbolag och separata terminalbolag som sköter driften. Göteborgs Hamn bedriver samhällsviktig verksamhet, förenat med hot och risk för avbrott i godsflödet. En utredning som gjorts vid Lunds tekniska högskola, visar på konsekvenser att ett avbrott skulle kosta samhället ca 3 miljarder

kronor/dygn.<sup>13</sup> Därmed finns det all anledning att fortsätta arbeta med förmågan att kunna hantera en störning och ”säkra” Göteborgs Hamn. Scenariot har inte analyserats av Länsstyrelsen.

Hot/Risk	Skyddsvärde	Konsekvens
Störningar i godsflödet till/från Göteborgs Hamn	Samhällets funktionalitet Miljö och ekonomiska värden	Mycket allvarliga Mycket allvarliga



### **Störningar i drivmedelsförsörjningen (ej konsekvensbedömd)**

En störning inom drivmedelsförsörjningen förväntas få allvarliga konsekvenser för de skyddsvärden som finns i Västra Götaland, dock är de inte analyserade på regional nivå. Underlaget som finns är främst bedömningar av enskilda sakkunniga och därmed kan scenarierna ligga till grund för ytterligare analys av konsekvenser för länet

Inom länet finns större delen av Sveriges produktion av olika typer av petroleum-baserade bränslen. Det finns flera fasta anläggningar till exempel de petrokemiska industrierna i Stenungsund och raffinaderierna i Göteborg och Lysekil. Detta gör

---

<sup>13</sup> Ginstrup & Rubil, *Hur godsflödet genom Göteborgs Hamn påverkar sektorer i Sverige – Ekonomisk förlust och oförmåga till produktion vid ett totalstopp av Göteborgs Hamn utifrån en input-output-modell*, Lunds tekniska högskola och Lunds universitet, 2013

att länet har goda förutsättningar för försörjning av drivmedel då transporter inte är lika långa som i övriga landet. Dock är det viktigt att transporter från länet kan säkras för att förse övriga delar av landet med drivmedel. I övrigt så har det inte analyserats i större omfattning vad störningar inom sektorn skulle få för konsekvenser för samhället på sikt.

Hot/Risk	Skyddsvärde	Konsekvens
Störningar i drivmedels-försörjningen	Människors liv och hälsa	Ej analyserat
	Samhällets funktionalitet	Ej analyserat
	Miljö och ekonomiska värden	Ej analyserat
	Demokrati, rättssäkerhet	Ej analyserat

## Sociala risker

Länsstyrelsen har inte analyserat sociala risker på ett regionalt plan utan har i första hand hitintills varit engagerad i utvecklingsprojekt inom området.

Länsstyrelsen arbetar för ett socialt hållbart samhälle som bygger på att grundläggande mänskliga rättigheter respekteras och att inga grupper missgynnas av formella och informella strukturer. Att integrera sociala risker i risk- och sårbarhetsanalysen är ett sätt att utveckla Länsstyrelsens arbete för ett socialt hållbart samhälle. Under år 2014 och 2015 har Länsstyrelserna i Skåne, Stockholm och Västra Götalands län arbetat fram en vägledning för att inkludera social hållbarhet inom krisberedskapen<sup>14</sup>. Här presenteras ett utkast av vad som framkommit under det arbetet.

Sociala risker är inget nytt fenomen och har sitt ursprung i människors levnadsförhållanden och bottnar i bristande tilltro till samhället och dess institutioner. Utgångspunkten är att människors tillit och framtidstro påverkas av olika livsvillkor i samhället. Goda livsvillkor minskar därmed risken för social oro. Det skyddsvärda är därför tillit, till varandra och till samhällets institutioner.

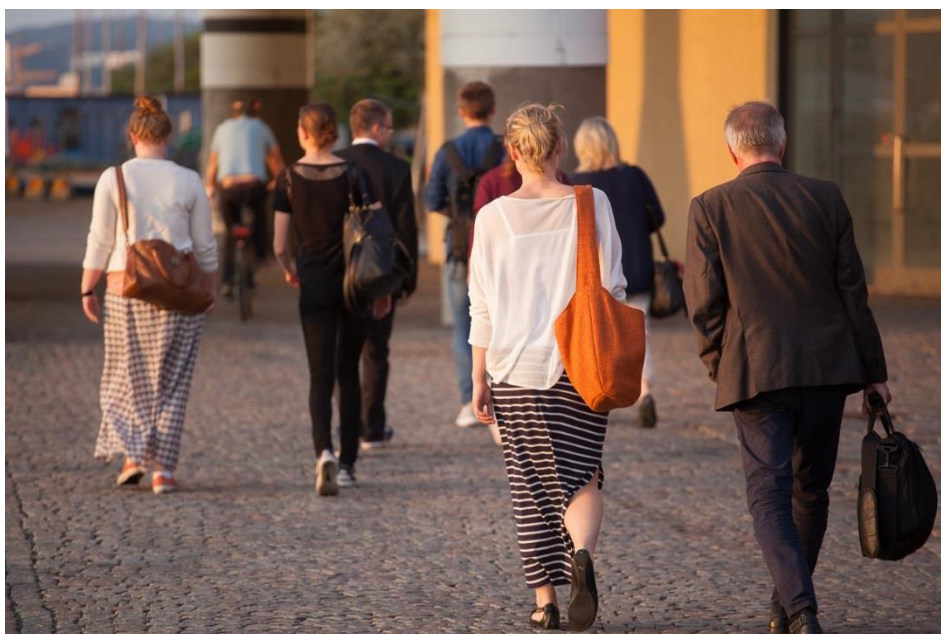
Av tidigare forskning framgår att begreppet ”tillit” är ett centralt, om än svårdefinierat begrepp för att beskriva välbefinnande hos individer och grupper. En utgångspunkt är att tillit och misstro är tillstånd som tar ut varandra. En person med hög tillit har mindre utrymme för misstro och oro. En känsla av misstro till samhället kan leda till oönskade yttringar och oro. Yttringarna kan rikta sig mot såväl individen själv, mot andra, som mot samhället och dess institutioner. Beteenden som orsakar störningar för samhället ligger till grund för den vägledning som länsstyrelserna tagit fram.

<sup>14</sup> [”Krisberedskap - för social hållbarhet” Rapport.nr: 2015:59](#)

Tilliten bygger på de livsvillkor som en människa vistas i. Livsvillkoren beskriver på en strukturell nivå förutsättningar för människors individuella levnadsförhållanden. Dessa förutsättningar ligger vanligtvis utanför den enskilde individens omedelbara kontroll. Vägledningen identifierar åtta centrala livsvillkor för tillit:

- Fysisk miljö
- Sysselsättning
- Fysisk mobilitet
- Liv och hälsa
- Demokrati
- Ekonomiska förutsättningar
- Utbildning och kunskap
- Immateriella värden

Det som hotar det skyddsvärda, tillit, är försämrade livsvillkor. Åtgärderna bör förstärka livsvillkoren. Fokus flyttas från de konsekvenser enstaka individer orsakar till de livsvillkor som vi människor behöver få tillgodosedda av det samhälle vi lever i.



### **Antagonistiska hot och väpnat angrepp**

Utifrån regeringens proposition om Sveriges försvar och försvarspolitiska inriktning<sup>15</sup> som publicerades sommaren 2015 så beskrivs där att den säkerhetspolitiska situationen i Europa har försämrats. Om det kan vi även läsa i Säkerhetspolisens årsbok 2015<sup>16</sup>. Det innebär förändrade krav på den svenska försvarsförmågan som

---

<sup>15</sup> [Regeringens proposition 2014/15:109 Försvarspolitisk inriktning – Sveriges försvar](#)

<sup>16</sup> [Säkerhetspolisens årsbok 2015](#)



ytterst syftar till försvar av det egna territoriet men ska också betraktas som en del i en gemenskap för stabilitet och säkerhet i norra Europa.

Med anledning av de förändringar vi ser i omvärlden anser regeringen att planeringen för totalförsvaret därför ska återupptas och genomföras utifrån planeringsansvisningar som regeringen kommer att besluta under 2017. Totalförsvaret är den verksamhet som behövs för att förbereda Sverige för krig och består av militärt och civilt försvar. Planeringen är ett första steg i återupptagandet av det civila försvaret. Statliga myndigheters förmåga på central och regional nivå att prioritera och fördela resurser vid höjd beredskap bör och kommer behöva utvecklas.

Totalförvarsplaneringen som nu har startat har två perspektiv: dels att med krisberedskapen som grund arbeta för att samhället blir mer motståndskraftigt även mot väpnat angrepp, dels att säkerställa att det militära försvaret kan få stöd av det övriga samhället för att säkerställa sin operativa förmåga vid höjd beredskap och ytterst vid krig. Den 10 juni i år, lämnade Försvarsmakten och MSB sin uppdragsredovisning<sup>17</sup> till regeringen om en sammanhängande planering för att utveckla och stärka totalförsvaret. Med målbilden år 2020 föreslås en inriktning och en rad aktiviteter för hur Sveriges förmåga ska öka inför och under höjd beredskap.

Länsstyrelsens arbete med att utveckla det civila försvaret har utformas utifrån tre mål:

- Värna civilbefolkningen
- Säkerställa de viktigaste samhällsfunktionerna
- Stödja det militära försvaret

#### **Hotbildsunderlag i utvecklingen av civilt försvar**

Myndigheten för samhällsskydd och beredskap har i sitt arbete med att utveckla det civila försvaret gett uppdrag till Totalförsvarets forskningsinstitut (FOI) att genomföra fyra olika studier under 2014. Syftet med uppdraget till FOI är formulerat till att ”utgöra en grund och verktyg till metodstöd för aktörer inom civilt försvar för att hantera hotbilder och respektive förmågeutveckling. Resultatet anses ge aktörer ökad förståelse för förutsättningar vid en hotutveckling som leder till beredskaphöjning och tillämpande av totalförsvaret”<sup>18</sup>.

FOI har redovisat fyra typfall som ligger till grund för överväganden och diskussioner om utvecklingen av ett modernt civilt försvar. Typfallen utspelas inte vid någon given tidpunkt i framtiden utan är framtagna i perspektivet ”nu och framåt”. Följande typfall redovisades:

---

<sup>17</sup>”Sverige kommer att möta utmaningarna - grundsyn för en sammanhängande planering för totalförsvaret” FM2016-13584:3 2016-06-10

<sup>18</sup>”Hotbildsunderlag i utvecklingen av civilt försvar” FOI Memo 5089. 2014-10-14



- 1. Beredskapshöjning, mobilisering och transport till utgångsområden**  
Typfallet berör mobilisering och koncentrerings av Försvarsmaktens krigs- förband, i ett läge där ett begränsat väpnat angrepp ännu inte inträffat, men kan vara förestående.
- 2. Angrepp med fjärrstridsmedel m.m. huvudsakligen mot civila mål**  
Typfallet omfattar ett begränsat väpnat angrepp med fjärrstridsmedel mot civil infrastruktur, i syfte att påverka Sveriges vilja att agera i en pågående internationell kris.
- 3. Angrepp med fjärrstridsmedel m.m. huvudsakligen mot militära mål**  
Typfallet omfattar ett begränsat väpnat angrepp med fjärrstridsmedel mot militära mål i syfte att begränsa Sveriges militära förmåga att agera i den aktuella krisen.
- 4. Angrepp som omfattar landstigning och luftlandsättning mot viktiga områden i Sverige**  
Typfallet beskriver ett begränsat väpnat angrepp med fjärrstridsmedel mot militära mål och civil infrastruktur, i syfte att kraftigt begränsa Sveriges politiska vilja och militära förmåga att agera. Angreppet följer upp med landstigning och luftlandsättningen mot begränsade områden från vilka angriparen med kvalificerade vapensystem kan dominera närområdet.



## Sjukdomar

Sjukdomar kan orsaka stora konsekvenser i samhället. Många sjukdomar är smittsamma och kan därmed påverka en stor del av befolkningen, med bortfall av samhällsviktiga funktioner som följd. Sjukdomar ger också ofta upphov till stor rädsla och oro. Smittsamma sjukdomar som drabbar människor i stor omfattning ger

mycket allvarliga konsekvenser för samhället. Vi har analyserat sådana scenarion i tidigare risk- och sårbarhetsanalyser.

Det finns flera allvarliga smittsamma djursjukdomar där sannolikheten är relativt stor att dessa drabbar djur i landet och länet. Ett sådant utbrott får stora konsekvenser för lantbruksnäringen och livsmedelsproduktionen. Även i händelse av andra störningar i livsmedelsproduktionen, exempelvis höjd beredskap, så kommer det få stora konsekvenser på vår förmåga att tillgodose vårt behov av livsmedel, då vi importerar en stor del av de livsmedel som vi behöver.

Länsstyrelsen har inte tidigare analyserat smittsamma sjukdomar som drabbar både människor och djur. Sannolikheten för detta är relativt hög och konsekvenserna för samhället kan bli stora. Ett sådant scenario ställer stora krav på samordning mellan olika myndigheter och en balans i informationsarbetet, eftersom åtgärderna skiljer sig mycket åt mellan människo- och djursidan. Brister i arbetet kan också leda till förtroendekriser som påverkar förtroendet för olika aktörer under lång tid.

### ***Riskidentifiering***

Länsstyrelsen har samarbetat med Länsstyrelsen i Stockholm för att genomföra en övergripande riskinventering och riskanalys inom området sjukdomar. Vi vidareutvecklade och reviderade den matris som påbörjades med Västra Götalandsregionen och som innehåller vår inventering och prioritering av risker. Matrisen delar in riskerna inom tre områden:

- Smittsamma sjukdomar som drabbar människor (epidemier och pandemier)
- Smittsamma sjukdomar som drabbar djur (epizootier)
- Smittsamma sjukdomar som drabbar både människor och djur (zoonoser).

Under 2014 reviderades materialet i riskmatrisen för riskområdena sjukdomar. I stort kvarstår de bedömningarna som gjordes för de risker inom sjukdomar som vi står inför. Däremot belyses risken Zoonos - antibiotikaresistenta bakterier och vilka konsekvenser en spridning av dessa skulle ge.

- **Epidemi/pandemi**
- **Epizooti**
- **Zoonos**
- **Antibiotikaresistenta bakterier**

### ***Riskanalys***

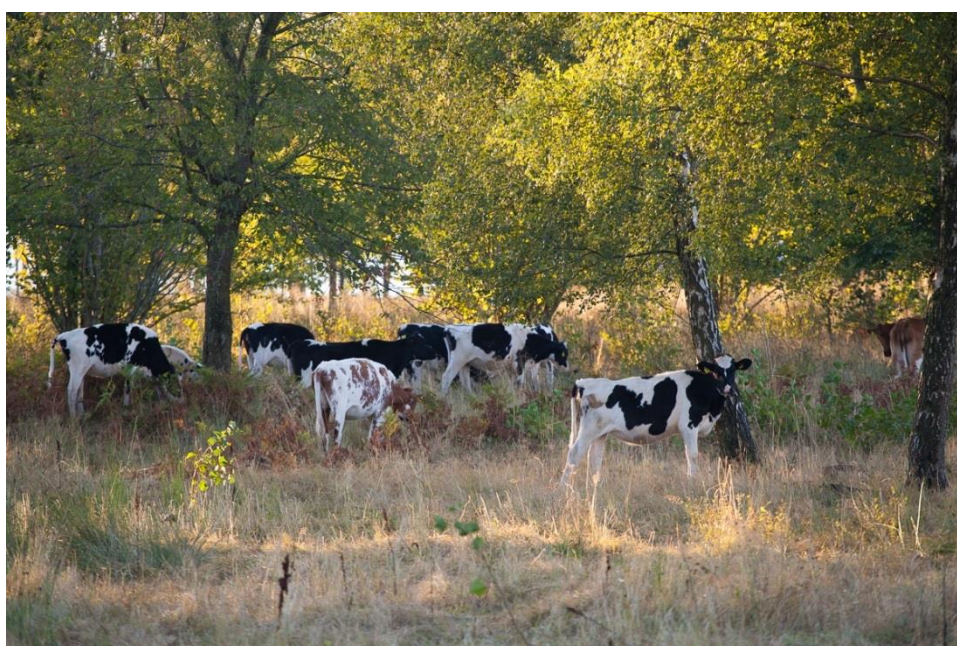
Skulle någon av dessa sjukdomar inträffa skulle det ha påverkan på det som är skyddsvärt i Västra Götalands län. Gemensamt för hoten och riskerna är att de skulle ge stora och omfattande konsekvenser av regional betydelse och även kan få nationell påverkan. Vi väljer att enbart fokusera på vilka konsekvenserna blir på det skyddsvärda.

### ***Epidemi/pandemi***

Pandemi med influensakaraktär har analyserats flera gånger de senaste fem åren. Underlaget har dels varit utformat som en oidentifierad influensapandemi som drabbar stora delar av befolkningen. Sjukdomar kan orsaka stora konsekvenser i

samhället. Dels är det risk för människors liv och hälsa, då många sjukdomar är smittsamma. Det kan ge en hög sjukfrånvaro som kan påverka en stor del av befolkningen, med bortfall av samhällsviktiga funktioner som följd. Sjukdomar ger också ofta upphov till stor rädsla och oro, och beroende på hur myndigheterna hanterar det inträffade kan det också få konsekvenser för deras förtroende hos allmänheten

Hot/Risk	Skyddsvärde	Konsekvens
Epidemi/Pandemi	Människors liv och hälsa Samhällets funktionalitet Demokrati, rättssäkerhet	Mycket allvarliga Mycket allvarliga Allvarliga



### Zoonos

En zoonos är en sjukdom som kan smitta mellan djur och människa. Sjukdomarna överförs ofta via livsmedel eller genom kontakt med smittbärande djur, människor eller livsmedel.

Länsstyrelsen har tillsammans med Västra Götalandsregionen analyserat ett scenario som huvudsakligen riktade in sig på sjukdom hos djur (vilda och tama fåglar) men med viss spridning till människor med enstaka dödsfall som följd.

Vissa sjukdomar som kan drabba både djur och människor sprids med vektorer, till exempel olika sorters myggor eller fästingar. Kunskap om vilka sorter av vektorer som finns på olika ställen i landet är sporadisk, eftersom mygginventering förekommit fläckvis. Det är inte heller klart om det går att begränsa smittspridningen via vektorerna, eller om enda metoden är att skydda sig mot stick och bett. Som i de andra sjukdomsscenarierna är det risk för människors liv och hälsa, stor sjukfrånvaro kan ge störningar och konsekvenser på samhällets funktionalitet. Det i sin tur kan ge konsekvenser på ekonomiska värden. Beroende på hur myndigheterna

hanterar en händelse kopplat till detta så kan det även få konsekvenser för deras förtroende hos allmänheten.

Hot/Risk	Skyddsvärde	Konsekvens
Zoonos (smitta mellan djur och människor)	Människors liv och hälsa Samhällets funktionalitet Miljö och ekonomiska värden	Mycket allvarliga Allvarliga Allvarliga



### **Antibiotikaresistenta bakterier**

Underlaget som finns är främst bedömningar av enskilda personer med sakkunskap och därför inte analyserad i någon större omfattning på regional nivå. Därmed kan scenarierna inte ligga till grund för ytterligare analys av konsekvenser för länet. Antibiotikaresistenta bakterier är en risk som kan ge mycket allvarliga konsekvenser, och det är något som ökar alltmer. Resistenta bakterier ökar dels för att antibiotika används i stor omfattning, och dels för att bakterierna sprids och kan smitta nya individer. Både människor och djur kan smittas.

Utvecklingen kommer att leda till att möjligheterna till vissa typer av vård försämras, eller att riskerna med viss vård ökar kraftigt. Det kommer också att medföra att vården blir dyrare, vilket i förlängningen gör att vården måste begränsas mer än idag. Precis som i de andra sjukdomsscenariona så är det risk för människors liv och hälsa, stor sjukfrånvaro kan ge störningar och konsekvenser på samhällets funktionalitet. Det i sin tur kan ge konsekvenser på ekonomiska värden. Beroende på hur myndigheterna hanterar en händelse kopplat till detta så kan det även få konsekvenser som minskat förtroende.

Utvecklingen motverkas dels genom att både läkare och veterinärer får vägledning i hur olika åkommor kan behandlas utan antibiotika, och dels genom att vårdhygien får allt större betydelse för att förhindra smittspridning i vården. Vi arbetar mycket



med tillsyn av veterinär vårdhygien och med att sprida kunskaper om de föreskrifter som kommit för att förhindra smittspridning till och från djur. Vi ser också behov av vissa förändringar i regelverken, till exempel för att kunna få reda på hur mycket antibiotika av olika sorter som en veterinär skriver ut.

Problemet är dessvärre globalt, och förändringar måste drivas igenom internationellt. Till exempel kan lagstiftningen kring läkemedelsförmåner utvidgas så att bara läkemedel som producerats enligt vissa kriterier kan komma ifråga för subventioner. Dessa kriterier kan då omfatta miljöhänsyn i produktionen.

Hot/Risk	Skyddsvärde	Konsekvens
Antibiotikaresistenta bakterier	Människors liv och hälsa	Mycket allvarliga
	Samhällets funktionalitet	Allvarliga
	Miljö och ekonomiska värden	Mycket allvarliga
	Demokrati, rättssäkerhet	Allvarliga

### Epizooti

Epizooti är en händelse som förväntas få allvarliga konsekvenser för de skyddsvärden som finns i Västra Götaland, dock är den inte analyserad på regional nivå i någon vidare omfattning. Underlaget som finns är främst bedömningar av enskilda sakkunniga och därmed kan scenarierna ligga till grund för ytterligare analys av konsekvenser för länet.

Epizooti är en utbredd spridning av en allvarlig, smittsam djursjukdom. Sjukdomarna orsakar ofta stora ekonomiska förluster för de länder som drabbas. I kartläggningen 2013/2014 identifierades bland annat blåtunga och mul-och klövsjukan.

Det finns flera smittsamma djursjukdomar där sannolikheten är relativt stor att dessa drabbar djur i landet och länet. Ett sådant utbrott får stora konsekvenser för lantbruksnäringen och livsmedelsproduktionen men inte så stora konsekvenser för samhället i övrigt. För dessa sjukdomar finns det flera sårbarheter som är gemensamma, bland annat att kapaciteten för att ta hand om avlivade djur är otillräcklig.

Hur samhällets förmåga är att hantera ett sjukdomsutbrott av den här sorten är inte helt känt. Västra Götalands län har inte haft något utbrott av en epizooti, dock var det nära att sjukdomen blåtunga fick fäste innanför länsgränsen år 2008. Sedan 2010 är Sverige friförklarad från sjukdomen.<sup>19</sup> I övrigt så har det inte analyserats i större omfattning vad ett stort epizootiutbrott skulle få för konsekvenser för samhället och länet.

Hot/Risk	Skyddsvärde	Konsekvens
Epizooti (Djur)	Människors liv och hälsa	Ej analyserat
	Samhällets funktionalitet	Ej analyserat
	Miljö och ekonomiska värden	Ej analyserat
	Demokrati, rättssäkerhet	Ej analyserat

<sup>19</sup><http://www.jordbruksverket.se/amnesomraden/djur/sjukdomarochsmittskydd/smittsam-djursjukdomar/blatunga/blatunganshistoriais-verige.4.3229365112c8a099bd980002255.html>



### **Flyktingsituationen**

Flyktingsituationen är inte lätt att kategorisera enligt föreskrifterna för denna rapport. Konsekvensen av det som inträffade var att flera myndigheter och kommunala verksamheter fick allvarligt försvårad förmåga att bedriva sina verksamheter. Detta påverkade i sig tur främst människors liv och hälsa och samhällets funktionalitet. Nedan beskriver vi kommuners och andra aktörers konsekvenser för berörda skyddsvärden i Västra Götalands län.

### **Människors liv och hälsa**

Gällande liv och hälsa var konsekvenserna att sjuk- och tandvården i stort hamnade i ett ansträngt läge med utökade väntetider och därmed svårigheter att tillgodose hjälpbehovet av den fysiska och psykiska hälsan hos såväl asylsökande som medborgare.

### **Samhällets funktionalitet**

Samhällets funktionalitet har påverkats framförallt inom omsorg och hälso- och sjukvård samt inom skydd och säkerhet. Händelsen ledde bl.a. till ett ökat tryck på socialtjänstverksamhet i merparten av länets kommuner där personalbrist i förhållande till antalet ärenden medförde att flera kommuner inte hade förmåga att utreda och avhjälpa inom rimlig tid. Även överförmyndarverksamheten i majoriteten av länets kommuner hamnade i ett ökat ansträngt läge med fördröjda handläggningstider som konsekvens. Skola- och utbildningsverksamheten blev också anmärkningsvärt påverkad pga. framförallt personal- och lokalbrist, vilket lett till svårigheter att klara tidsfristerna för att bereda skolgång för nyanlända samt brist på utbildningsplatser på alla nivåer.

Generellt tvingades kommunerna att göra hårda prioriteringar för att lösa de mest akuta frågorna, vilket i sin tur ledde till konsekvenser på andra verksamheter. Bostadsbristen har samtidigt varit och är ett genomgående övergripande problem.

Inom området skydd och säkerhet var trycket på polismyndigheten högt bland annat i samband med införandet av tillfälliga gränskontroller av inresande till Sverige. Detta krävde hårda prioriteringar för att lösa de mest akuta resursbehoven. Situationer har även uppstått som har krävt särskilda insatser av polis, räddningstjänst och övrig bevaknings- och säkerhetsverksamhet.

### **Demokrati, rättssäkerhet och mänskliga fri- och rättigheter**

Inom Europa var internationella konventioner och samarbeten satta ur spel vilket påverkade Sveriges agerande. I Sverige påverkades ledningsförmågan när det krävdes inriktning, prioritering och samordning på alla politiska nivåer samtidigt. Att behålla allmänhetens förtroende för samhällets institutioner blev en del av hanteringen. Det förekom diskussioner om ”systemkollapsen” och det fattades ett flertal stora beslut som genomfördes snabbt, till exempel införandet av gränskontroll och ID-kontroll som påverkar den fria rörligheten inom EU.

## **Urval av inträffade samhällsstörningar 2016**

### **Snöoväder i stor del av länet, 2016-01-19**

SMHI utfärdade den 18 januari en klass 1 varning snöfall för Sjuhärad, Göteborgsområdet, delar av Dalsland samt Bohuslän. Ca 15 cm snö kunde förväntas mellan 18 och 19 januari. Utfallet blev att ca 25-35 cm nysnö föll i dessa områden. Lokalt upp till 45 cm. Mest utsatt blev Sjuhärad och Göteborgsregionen. I Skaraborg och norra Dalsland i stort sett ingen nysnö. Betydande störningar i pendeltåg, spår-vagnstrafiken och bussar under morgonen den 19 januari. Inga allvarligare olyckor i trafiken bortsett från enstaka avåkningar.

### **Störningar i RAKEL-nätet, 2016-02-02**

Ett planerat avbrott i Rakel-nätverket under natten till 2 februari gick fel och gjorde att nätet vid lunch fortfarande inte var i bruk. Omfattningen var länge oklar och delar av VMA-systemet påverkades.

### **Störningar i järnvägstrafiken, 2016-02-13**

En brand i ett "teknikhus" vid Olskroken under natten till lördagen 12 februari. Branden har fått konsekvenser för järnvägstrafiken i länet. Stambanan blev ej påverkad men pendeltågstrafik mellan Gbg-Vbg och Gbg-Uddevalla samt godstågstrafik påverkades. Styrningen av Marieholmsbron blev ur funktion och kunde inte öppnas. Två fartyg påverkades direkt och kunde inte passera förbi bron. Det tog lång tid att fastställa prognosen för att återställa driften. Under tiden användes manuella rutiner för att styra Marieholmsbron. Händelsen gav stora störningar på tågtrafiken i länet under flera månader.

### **Internationell händelse, Terrorattentat i Bryssel 2016-03-22**



#### **Bombhot mot Landvetter flygplats, 2016-03-31**

Ett misstänkt föremål är funnet och det tolkas som bombhot mot inrikeshallen.

#### **Tankningsolycka Hjo kommun, 2016-05-05**

SOS-alarm informerar om en miljöolycka i Hjo. En lastbil har läckt ut ca 100 liter diesel. Dieseln rann via en dagvattenbrunn och tog sig till en bäck som mynnar ut i Vättern. Räddningstjänsten var på plats för eventuella åtgärder, men bedömde att Vättern, i egenskap av vattentäkt inte var påverkad.

#### **Masthaveri, Teracom Häglared, Boråsområdet, 2016-05-15**

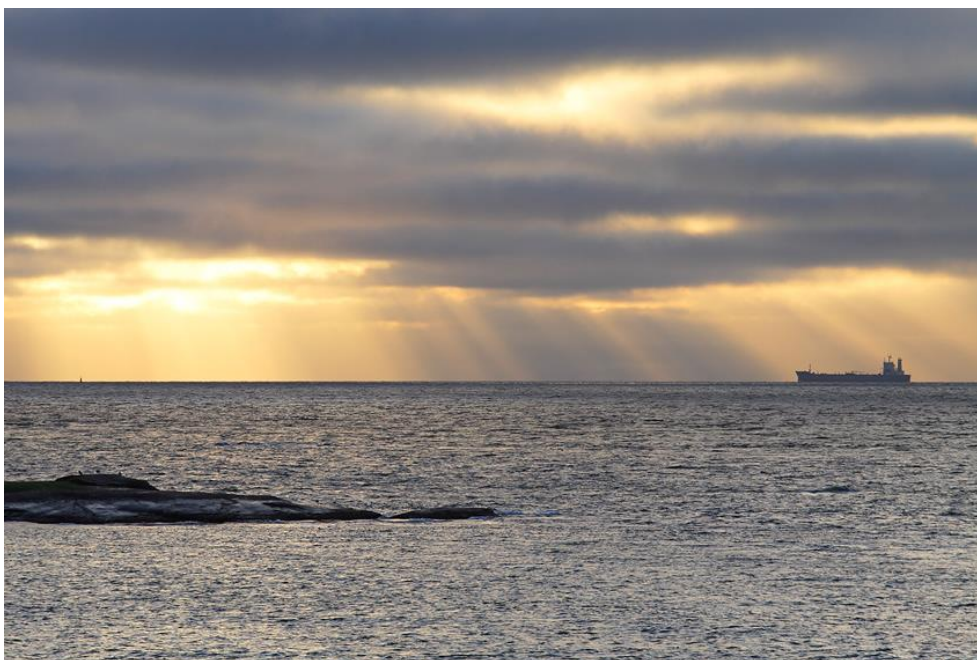
Konstaterat sabotage. Gav störningar på förmågan till sändningar i lokalradion på Sveriges Radio. En polisanmälan upprättades och utredning om vad som inträffat pågår.

#### **Oförklarlig smitta på Näls sjukhus, Vänersborg, 2016-05-24**

En avdelning på NÄL har stängts och att 17 personer i personalen insjuknade under förmiddagen med andningssvårigheter. Sjukhuset gick upp i stabsläge under några dagar medan utredning pågick för att kartlägga möjlig orsak. Konsekvenser av händelsen blev att flertalet planerade operationer fick ställas in och avdelningar fick stänga. Dock påverkades inte akutsjukvården. Orsak ännu ej känd.

#### **Skogsbrand, Bengtsfors kommun, 2016-06-04**

En större skogsbrand i Bengtsfors kommun upptäcktes på morgonen av norskt skogsbrandflyg. Branden var vid Kopparnäset på gränsen mot Norge. Helikopter från norska och svenska försvarsmakten begärdes för att hjälpa till i släckningsarbetet. Även Polisens helikopter var på plats och hjälpte till att lokalisera branden, räddningstjänsten fick tillslut kontroll över branden som kunde släckas.



# Bedömning av generell krisberedskap

## Indikatorer för bedömning av statliga myndigheters generella krisberedskap

Syftet med en bedömning av de statliga myndigheternas generella krisberedskap är att få en övergripande bild av de förutsättningar myndigheterna har att förebygga och hantera kriser oavsett händelse. Indikatorerna nedan är framtagna av MSB och återfinns i föreskrifterna MSBFS 2016:7.

### Ledning

#### Riskhantering

1. Ledningen har fattat beslut om hur arbetet med risk- och sårbarhetsanalys ska bedrivas.

Motivering: Beslut om hur arbetet ska bedrivas saknas. Utvecklingsarbete pågår.	Ja <input type="checkbox"/>	Nej <input checked="" type="checkbox"/>
---	-----------------------------	---

2. Samtliga delar av myndighetens verksamhet beaktas och vid behov involveras i arbetet med risk- och sårbarhetsanalyser.

Motivering: Ett flertal av myndighetens avdelningar deltar i internremiss förfarandet.	Ja <input checked="" type="checkbox"/>	Nej <input type="checkbox"/>
--	--	------------------------------

3. Redovisningen av risk- och sårbarhetsanalysen fastställs av myndighetens ledning.

Motivering:	Ja <input checked="" type="checkbox"/>	Nej <input type="checkbox"/>
-------------	--	------------------------------

4. Risk- och sårbarhetsanalysen används som underlag vid planering och beslut om åtgärder för att stärka myndighetens krisberedskap.  
*Exempel: myndigheten beslutar hur de risker som identifierats i risk- och sårbarhetsanalysen ska hanteras.*

Motivering: Kan utvecklas, metod saknas. Underlag för VP och projektansökningar.	Ja <input checked="" type="checkbox"/>	Nej <input type="checkbox"/>
--	--	------------------------------

5. Relevanta delar av redovisningen från risk- och sårbarhetsanalysen görs tillgänglig för
  - beslutsfattare och anställda inom myndigheten, Ja  Nej
  - berörda aktörer inom ansvarsområdet. Ja  Nej

Motivering: Länsstyrelsens rapport finns på hemsidan och trycks och delas ut till samverkande aktörer vid lämpliga aktiviteter.	Ja <input checked="" type="checkbox"/>	Nej <input type="checkbox"/>
---	--	------------------------------

6. Det finns en övad och utbildad Tjänsteman i Beredskap (TiB) som har beredskap dygnet runt alla dagar på året.

Motivering:	Ja <input checked="" type="checkbox"/>	Nej <input type="checkbox"/>
-------------	--	------------------------------

7. Myndigheten bedriver omvärldsbevakning i syfte att tidigt kunna identifiera och varna för kriser.

Motivering:	Ja <input checked="" type="checkbox"/>	Nej <input type="checkbox"/>
-------------	--	------------------------------

### Planering

8. Myndigheten har en fastställd plan för hur de ska hantera kriser som beskriver

- hur myndigheten ska organisera sig under en kris (krishanteringsorganisation), Ja  Nej
- hur myndighetens krishanteringsorganisation leder, samordnar, samverkar samt säkerställer samband för att hantera en kris, Ja  Nej
- vilka lokaler för ledning och samverkan som disponeras vid en kris. Ja  Nej

Motivering:	Ja <input checked="" type="checkbox"/>	Nej <input type="checkbox"/>
-------------	--	------------------------------

9. Myndighetens planering för att förebygga risker och sårbarheter samt plan för att hantera kriser är framtagen i samverkan med andra aktörer, såväl offentliga som privata.

Motivering: Delvis. Samverkan med privata aktörer kan utvecklas	Ja <input checked="" type="checkbox"/>	Nej <input type="checkbox"/>
---	--	------------------------------

10. Det finns dokumenterade rutiner för att aktivera krishanteringsorganisationen.

Motivering:	Ja <input checked="" type="checkbox"/>	Nej <input type="checkbox"/>
-------------	--	------------------------------

11. Det finns en beslutsordning och mandat för krishanteringsorganisationen.

Motivering:	Ja <input checked="" type="checkbox"/>	Nej <input type="checkbox"/>
-------------	--	------------------------------

12. Inom krishanteringsorganisationen finns möjlighet att bedriva

- operativ ledning Ja  Nej
- samverkan Ja  Nej
- omvärldsbevakning Ja  Nej
- framtagande av lägesbild Ja  Nej
- kriskommunikation Ja  Nej
- analys av händelseutvecklingen av en händelse på kort och lång sikt Ja  Nej

Motivering:	Ja <input checked="" type="checkbox"/>	Nej <input type="checkbox"/>
-------------	--	------------------------------

13. Det finns rutiner och planer för att upprätthålla samhällsviktiga verksamheter som myndigheten bedriver eller ansvarar för.  
*Exempelvis kontinuitetsplaner. De samhällsviktiga verksamheter som myndigheten bedriver eller ansvarar för ska vara beskrivna inom risk- och sårbarhetsanalysen.*

Motivering:	Ja <input checked="" type="checkbox"/>	Nej <input type="checkbox"/>
-------------	--	------------------------------

14. Planen för hantering av kriser och planerna för att upprätthålla samhällsviktig verksamhet kontrolleras minst en gång per år och revideras vid behov.

Motivering: Delvis. Krishanteringsplanen ses över varje år.	Ja <input checked="" type="checkbox"/>	Nej <input type="checkbox"/>
---	--	------------------------------

**Samverkan**

15. Myndigheten har tagit initiativ till att aktörer inom ansvarsområdet samverkar och uppnår samordning i planerings- och förberedelsearbetet inför hanteringen av kriser.

Motivering: Sker via strategi för samverkan och med hjälp av 2:4-projekten.	Ja <input checked="" type="checkbox"/>	Nej <input type="checkbox"/>
---	--	------------------------------

16. Myndigheten har fastställda rutiner för att upprätta och förmedla en samlad lägesbild inom myndighetens ansvarsområde avseende kriser.

Motivering: Delvis. Rutiner finns, men de är ej fastställda.	Ja <input checked="" type="checkbox"/>	Nej <input type="checkbox"/>
--	--	------------------------------

17. Myndigheten har fastställda rutiner för deltagande i samverkanskonferenser.

Motivering:	Ja <input checked="" type="checkbox"/>	Nej <input type="checkbox"/>
-------------	--	------------------------------

18. Myndigheten har fastställda rutiner för att information till allmänheten vid en kris samordnas.

Motivering: <i>Vi har tydliggjort rutiner för detta i dokumentet "Kriskommunikations samverkan i Västra Götalands län – inriktning och rutiner".</i>	Ja <input checked="" type="checkbox"/>	Nej <input type="checkbox"/>
--	--	------------------------------

### Kommunikation

19. Det finns informationskanaler för att ta emot och dela information vid kriser.

- internt inom myndigheten Ja  Nej
- till andra krisberedskapsaktörer Ja  Nej
- till allmänheten Ja  Nej

*Exempelvis genom WIS, Rakel, sociala medier, webbsidor, VMA, informationsnumret 113 13 eller motsvarande.*

Motivering:	Ja <input checked="" type="checkbox"/>	Nej <input type="checkbox"/>
-------------	--	------------------------------

20. Det finns alternativa lösningar för att upprätthålla myndighetens prioriterade kommunikation.

- inom myndigheten Ja  Nej
- gentemot andra krisberedskapsaktörer Ja  Nej
- till allmänheten vid inträffad händelse Ja  Nej

*Exempelvis alternativa lösningar för IT-, tele- och radiosystem.*

Motivering: Ja, inom myndigheten för krisledning. Till allmänheten: <i>Vi har inga förberedda alternativa kommunikationsvägar om ovanstående inte skulle fungera.</i>	Ja <input checked="" type="checkbox"/>	Nej <input type="checkbox"/>
--	--	------------------------------

### Informationssäkerhet

- Myndigheten hanterar information säkert. Systematiskt säkerhetsarbete bedrivs i enlighet med MSB:s föreskrifter (MSBFS 2009:10) om statliga myndigheters informationssäkerhet. Ja  Nej
- Myndigheten har rutiner för att identifiera och hantera kritiska beroenden till system och tjänster för informationshantering som är av central betydelse för myndighetens verksamhet. Ja  Nej

Motivering: Länsstyrelserna har ett gemensamt riskhanteringsverktyg som kombinerar informationsklassning, riskanalys och åtgärdsanalys. Ansvariga för respektive IT-system/tjänst ansvarar för att detta genomförs regelbundet vid angivna tillfällen som t.ex. inför projektstart, vid projektslut, eller uppföljande för system i produktion. Syftet med riskhanteringsmetoden är att identifiera skyddsvärd information, bedöma konsekvenser för verksamheten vid	Ja <input checked="" type="checkbox"/>	Nej <input type="checkbox"/>
--	--	------------------------------

brister eller avsaknad av konfidentialitet, riktighet och tillgänglighet, identifiera möjliga risker kopplat till IT-systemet samt föreslå åtgärder för de identifierade riskerna.		
--	--	--

21. Myndigheten ställer krav på informationssäkerhet när informationshantering upphandlas av en extern leverantör.

Motivering: I samband med tillämpning av riskhanteringsverktyget identifieras skyddsvärd information och rådande lag- och verksamhetskrav. När det handlar om informationshantering av en extern leverantör, kan det i åtgärdsanalysen exempelvis ställas krav på genomförandet av en säkerhetsskyddad upphandling, upprättande av ett sekretess- eller personuppgiftsbiträdesavtal. Åtgärden beror på vad för typ av skyddsvärd information som identifierats.	Ja <input checked="" type="checkbox"/>	Nej <input type="checkbox"/>
---	--	------------------------------

## Kompetens

### Utbildning

22. Personalen i krishanteringsorganisationen har utbildning och kännedom om sin och myndighetens roll och ansvar vid en kris.

Motivering:	Ja <input checked="" type="checkbox"/>	Nej <input type="checkbox"/>
-------------	--	------------------------------

23. Personalen i krishanteringsorganisation har kännedom om andra relevanta aktörers roller och ansvar vid kriser.

Motivering:	Ja <input checked="" type="checkbox"/>	Nej <input type="checkbox"/>
-------------	--	------------------------------

### Övning

24. Det finns en utbildnings- och övningsplan för mandatperioden som efterföljs.

Motivering: Detaljerad för kommande år och övergripande för de följande åren.	Ja <input checked="" type="checkbox"/>	Nej <input type="checkbox"/>
---	--	------------------------------

25. Har myndighetens ledning övats under det gångna året?

Motivering:	Ja <input checked="" type="checkbox"/>	Nej <input type="checkbox"/>
-------------	--	------------------------------

26. Har krishanteringsorganisationen övats under det gångna året?

Motivering:	Ja <input checked="" type="checkbox"/>	Nej <input type="checkbox"/>
-------------	--	------------------------------

27. Har myndigheten under det gångna året deltagit i planering, genomförande eller utvärdering av samverkansövning på lokal, regional och/eller nationell nivå?

*Exempelvis övas rutiner för samlad lägesbild, deltagande i samverkanskonferenser och samordning av information till allmänheten vid en kris.*

Motivering:	Ja <input checked="" type="checkbox"/>	Nej <input type="checkbox"/>
-------------	--	------------------------------

28. Har myndigheten utvärderat de övningar som genomförts under det gångna året?

*För att svara ja krävs att både styrkor och svagheter hos myndighetens egen krisberedskap har utvärderats. Vidare ska myndighetens förmåga att samverka med andra aktörer ha utvärderats.*

Motivering:	Ja <input checked="" type="checkbox"/>	Nej <input type="checkbox"/>
-------------	--	------------------------------

29. Myndigheten har rutiner för att ta till vara erfarenheter från inträffade händelser och övningar.

Motivering: Länsstyrelsens ledning ska utse utvärderare när krisledning avvecklas.	Ja <input checked="" type="checkbox"/>	Nej <input type="checkbox"/>
--	--	------------------------------

## Resurser

30. Myndigheten har en behovsanalys av vilka materiella och personella resurser som krävs för att hantera kriser.

Motivering: Delvis. Det finns dock ingen dokumenterad behovsanalys.	Ja <input checked="" type="checkbox"/>	Nej <input type="checkbox"/>
---	--	------------------------------

31. Myndigheten har uppdaterad/aktuell dokumentation rörande vilka interna materiella och personella resurser som finns att tillgå vid en kris.

*Exempelvis mobil reservkraft, pumpar, sandsäckar.*

Motivering: Delvis. Gällande personal och lokaler.	Ja <input checked="" type="checkbox"/>	Nej <input type="checkbox"/>
--	--	------------------------------

32. Det finns rutiner för att genomföra underhåll och kontrollera funktionalitet på de materiella resurserna som endast används vid kriser.

Motivering:	Ja <input checked="" type="checkbox"/>	Nej <input type="checkbox"/>
-------------	--	------------------------------

33. Det finns avtal och/eller överenskommelser med externa aktörer om förstärkningsresurser vid kriser.



Motivering:	Ja <input checked="" type="checkbox"/>	Nej <input type="checkbox"/>
-------------	--	------------------------------

34. Det finns rutiner för att begära och ta emot förstärkningsresurser (materiella och personella) från externa aktörer (lokala/regionala/nationella/internationella) i samband med kriser.

Motivering: Delvis.	Ja <input checked="" type="checkbox"/>	Nej <input type="checkbox"/>
---------------------	--	------------------------------

35. Lokalerna till krishanteringsorganisationen är utrustade och testade avseende åtminstone

- elförsörjning, med möjlighet till reservkraftsförsörjning, till lokaler, arbetsplatser och tekniska system med en uthållighet om minst en vecka, Ja  Nej
- it-försörjning, Ja  Nej
- tekniska system för kommunikation och samlad lägesbild (t.ex. Rakel och WIS), Ja  Nej
- tillgång till vatten för hantering av mat, dryck och hygien som medger uthållighet om minst en vecka. Ja  Nej

Motivering: Dock är det inte testat avseende indikator fyra.	Ja <input checked="" type="checkbox"/>	Nej <input type="checkbox"/>
--	--	------------------------------

36. Det finns utpekad alternativ lokalisering för krishanteringsorganisationen.

Motivering:	Ja <input checked="" type="checkbox"/>	Nej <input type="checkbox"/>
-------------	--	------------------------------

## Sårbarheter och brister i krisberedskap

---

I det här kapitlet redovisas bedömningar av Länsstyrelsens och länets sårbarheter och brister i krisberedskapen som kan påverka förmågan att hantera samhällsstörningar. Bedömningen baseras på svaren från indikatorerna för myndighetens generella krisberedskap. Vi redovisar även vad vi ser för utvecklingsområden, som kopplar till avsnittet med åtgärder.

Bedömningen bygger på erfarenheter från inträffade samhällsstörningar, exempelvis flyktingsituationen och övningar, bl.a. kärnkraftsövningen Gripen 2015. Vi kommer att redovisa ett utdrag från den sammanfattande utvärderingen som gjordes i samband med övningen.<sup>20</sup>

### Riskhantering

Myndighetens bedömning är att Länsstyrelsen har förutsättningar för att kunna hantera risker och samhällsstörningar. Vi kan se utvecklingspotential i att fortsätta förbättra metoder för att sprida resultatet av risk- och sårbarhetsanalysen, samt att få ledningen att ställa krav på att den ska fungera som ett underlag vid planering och beslut om åtgärder i Länsstyrelsens verksamheter.

#### **Utvecklingsområden:**

Länsstyrelsen kan utveckla arbetet med länets krisberedskap till att bli mer strategiskt och sammanhållet inom de olika verksamhetsgrenarna. Skapa förutsättningar för att jobba mot gemensamma, långsiktiga mål. Se åtgärd 1.

Länsstyrelsen har arbetat fram grunden till en ”Digital miljöatlas”, förvaltningen av underlaget har legat vilande under en längre tid. Vem som ska ansvara för resultatet och se till att det är användbart behöver ses över. Se åtgärd 9.

Länsstyrelsen kan utveckla arbetet med att integrera klimatanpassning i risk- och sårbarhetsanalyser på regional och kommunal nivå (inventering, riskvärdering och scenarioanalyser). Detta innefattar arbetet med Länsstyrelsens regionala analys och stöd till kommunerna gällande risk- och sårbarhetsanalys på kommunal nivå. Se åtgärd 1, 5, 8.

Längs Göta Älvdalen finns det flera olika riskkällor (som finns identifierade i kapitlet ”hot och risker”). Förebyggande arbete pågår från flera aktörer för att säkra upp flera områden längs älven. Se åtgärd 6, 7, 62.

I en tid när totalförsvaret ska återupprättas i ny tappning, så behöver hela samhället bli bättre på att upptäcka och tyda signaler som kan vara grunden till samhällsstörning. Det pratas om bl.a. hybridkrigföring och påverkanskampanjer där det är svårt att avgöra vad som är en olycka och vad som är sabotage, eller vem som är avsändaren för olika meddelanden. Medvetenheten om detta hos länets invånare kan utvecklas. Se åtgärd 17, 34, 35.

Risker som exempelvis översvämningar, elavbrott och pandemier har under lång tid bearbetats inom ramen för risk- och sårbarhetsanalyser. Både länsstyrelser och kommuner har i allmänhet en övergripande bild av vilka risker som kan utvecklas till samhällsstörningar inom det egna geografiska området. Kunskapen om sociala

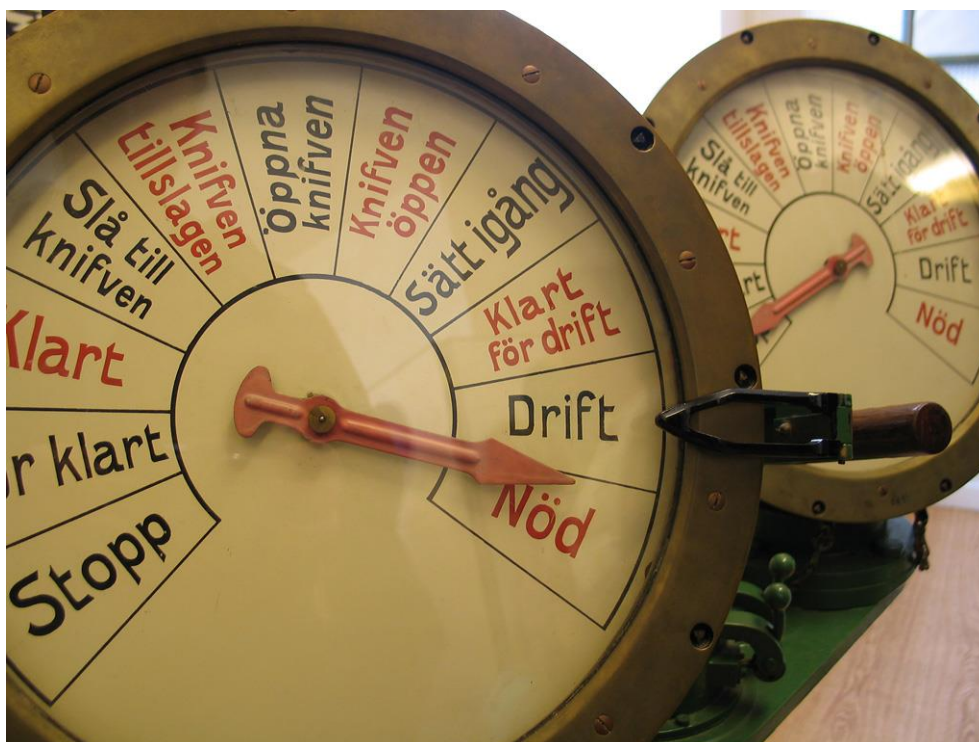
---

<sup>20</sup> [Utvärderingsrapport Övning Gripen 2015](#)

risker och hur dessa ska ingå i en mer sammansatt bedömning är fortfarande under utveckling. Med sociala risker menar vi de risker som har sin grund i bristande livsvillkor. Se åtgärd 29, 36 .

Länsstyrelsen behöver utveckla förmågan att samordna, inrikta och prioritera verksamhet och resurser i ett brett spektrum av hot och risker. Detta är en stor utmaning som kräver att hanteringen av samhällets inneboende robusthet, motståndskraft och förmåga att hantera komplexa händelser samt återställa funktionaliteten efter en störning fortsätter att öka vid till exempel höjd beredskap. Detta är ett viktigt och långsiktigt arbete där frågor som rör totalförsvaret måste ges tyngd i alla beslutsprocesser och utgå från de analyser av risker och sårbarheter som görs. Länsstyrelsen behöver därför få tydliga riktlinjer som likriktar arbetet med det civila försvaret. Se åtgärd 17, 34, 35.

Trots att händelseutvecklingen i flyktingsituationen tidigt identifierades av flera av varandra oberoende aktörer omsattes aldrig omvärldsbevakningen till en aktörsgemensam bedömning av vilka konsekvenser som kunde uppstå i Sverige. Det innebär att informationsdelning, lägesbild och åtgärder blev reaktiva istället för proaktiva. De geografiskt områdesansvariga, regeringen, länsstyrelserna och kommunerna borde tagit större ansvar för den aktörsgemensamma hanteringen. Se åtgärd 1, 18, 32.



## **Planering**

Avseende Länsstyrelsens planering för att hantera händelser så finns det utarbetade och dokumenterade rutiner för de flesta områden som avses i indikatorerna. Givetvis finns det möjlighet till förbättring även här. Det övergripande intrycket från övning Gripen är att Länsstyrelsen i stort lyckades skapa ett fungerande stabsarbete och att Länsstyrelsens planverk användes.

### **Utvecklingsområden:**

Länsstyrelsens krisledningsplan revideras årligen.

Efter genomförd kärnkraftsövning Gripen 2015 framkom det ett behov av att se över Länsstyrelsens krisledningsplan vad gäller funktionsindelning i krisstaben. Tydligare beskrivningar av hur uppgifterna ska lösas och hur samverkan sker mellan funktionerna. Se åtgärd 11, 28, 38.

Länsstyrelsens krisledningsplan behöver anpassas till gemensamma grunder för samverkan och ledning. Se åtgärd 1.

Länsstyrelsens krisledningsplan behöver innehålla information om hur Länsstyrelsens uppdrag vid höjd beredskap ska utföras. Detta behöver ske parallellt med den återupptagna nationella totalförsvarsplaneringen. Se åtgärd 11, 17.

Länsstyrelsen kan utveckla planerna och rutinerna för hur vi kan upprätthålla Länsstyrelsens samhällsviktiga verksamhet. Se åtgärd 30, 61, 67.

Länsstyrelsen har börjat inventera vilket underlag och stöd som finns gällande klimatförändringarnas påverkan på samhällsviktig verksamhet och sammanställa ett stödmaterial som kommunerna och Länsstyrelsen kan använda för att arbeta med detta. Då det inte går att förutsäga exakt vilka effekter klimatförändringarna får är det viktigt att stärka den generella krisberedskapen i länet. Hänvisad åtgärd förväntas bidra till detta. Se åtgärd 1, 8, 12.

Även om tiden från att händelsen med flyktingsituationen identifierades till att den påverkade svenska förhållanden var knapp så hade det funnits tid för vissa insatser när det gäller planering. Det gäller framförallt att vi kunde identifierat aktörer som tidigare inte deltagit i planering, utbildning och övning och skapat en bättre förståelse för ansvar, roller och mandat. Det hade också funnits tid för att förbereda uppdrag till Länsstyrelserna som geografiskt områdesansvariga att till exempel påbörja insatserna för att ta emot ett stort antal flyktingar i länen. Se åtgärd 1, 18, 29.

## **Samverkan**

Västra Götalands län är ett stort län med flera samverkande aktörer att ta hänsyn till. Länsstyrelsen både driver och deltar i ett stort antal samverkande forum, där målet är att utveckla krisberedskapen i länet. Just nu genomför Länsstyrelsen utbildning i gemensamma grunder för samverkan och ledning till länets regionala och lokala aktörer, som ett led i att utveckla samverkan.

## **Infodelning**

Inträffade händelser och genomförda övningar visar att Länsstyrelsens förmåga att anordna, driva och medverka i samverkanskonferenser i syfte att dela information är god och man följer andra aktörers åtgärder i deras kanaler. Länsstyrelsen genom-

för varje kvartal informationsdelningsövningar med länets kommuner och regionala aktörer. Informationsdelningen görs i RAKEL och WIS. Under 2016 har samtliga 58 aktörer deltagit i övningarna.

**Utvecklingsområden:**

Länets aktörer har ökat betydligt, men övningarna behövs för att stärka och sprida förmåga att dela information med varandra. Se åtgärd 21, 28.

**Samlad lägesbild:**

Inom Länsstyrelsen finns det fastställda rutiner för att upprätthålla och förmedla en samlad lägesbild. Det sker främst veckovis via samverkanskonferenser med länets aktörer. Under 2016 har övningarna utvecklats till att bli mer omfattande både till antal deltagande aktörer, men också till momenten som ska övas. Exempelvis är deltagande aktörers kriskommunikatörer självklara i övningarna.

**Utvecklingsområden:**

Utvärderingen av övning Gripen visade att Länsstyrelsens och de övriga aktörernas förmåga att skapa och upprätthålla en funktionell lägesbild vid komplexa samhällsstörningar är bristfällig. Länsstyrelsens projekt ” Flexibel ledning, informationsdelning och lägesbild” där flera av länets aktörer deltar har som syfte att utveckla länets förmåga till informationsdelning och lägesbild. Se åtgärd 1, 21, 28.

**Samordning och inriktning**

Regionala rådet för samhällsskydd och beredskap är upprättat för att på en strategisk nivå i länet kunna enas kring ett förhållningssätt för att hantera risker och störningar i samhället.

Det finns rutiner för samordning och inriktning vid samhällsstörningar. Regionala samverkanskonferenser genomförs för att utifrån en samlad lägesbild samordna och inrikta åtgärder och information. Det finns en fastställd inriktning för kommunikationssamordning med tillhörande rutiner.

**Utvecklingsområden:**

Det behövs ta fram en regional strategi för samverkan innan, under och efter en samhällsstörning. Länets rutiner för samordning och inriktning vid en samhällsstörning behöver utvecklas och förankras för att kunna bedriva en behovsanpassad samverkan på flera nivåer. Se åtgärd 19, 41.

Arbetet med att förankra och öva Kriskommunikationsinriktningen behöver fortsätta. Se åtgärd 28, 56.

Utvärderingen av övning Gripen visar att samverkan mellan angränsande länsstyrelser i första hand Länsstyrelsen i Hallands län är vital och behöver utvecklas. Under övning Gripen hade Länsstyrelsen i Halland svårt att avsätta tid för samverkan med Länsstyrelsen i Västra Götalands län. Se åtgärd 22, 26.

Den förändrade omvärlden och den återupptagna totalförvarsplaneringen medför att samverkan mellan civila och militära aktörer i länet behöver fördjupas och kunskap om varandras roller under höjd beredskap öka. Civila och militära aktörer behöver utveckla förmågan till samordning och inriktning vid hybridkrigföring och vid höjd beredskap. Se åtgärd 22, 23, 24 ,25.

Länsstyrelsen kan utveckla kontakten och arbetet i länet med privata aktörer som bedriver samhällsviktig verksamhet. Se åtgärd 10, 27.

En händelse som flyktingsituationen ställer stora krav på de geografiskt områdesansvariga aktörerna. Att verka för inriktning, prioritering och samordning av tvärssektoriella åtgärder i en händelse med väldigt många aktörer och som ska hanteras lokalt, regionalt och nationellt samtidigt utmanar förmågan hos dessa aktörer. Former och rutiner för informationsdelning, lägesbild, samordning och inriktning finns (t.ex. samverkanskonferenser och lägesrapportering) men själva hantverket blir både omfattande och komplext. Se åtgärd 1, 28.



## Kommunikation

Länsstyrelsen har alternativa lösningar för att upprätthålla kommunikationen inom myndigheten för krisledning. Däremot ser vi att det kan finnas behov av att hitta alternativ för att kunna sprida information till allmänheten vid en inträffad händelse. I dagsläget finns det inga förberedda alternativa kommunikationsvägar till allmänheten.

I samband med branden i Västmanland fick länsstyrelsens webbplats betydligt fler besökare än vanligt. Plattformen för hemsidan saknade kapacitet att hantera den enorma mängd besökare och detta gjorde att samtliga länsstyrelsens hemsidor inte gick att använda för informationsspridning. Därmed kan vi konstatera att vi i dagsläget inte har förmåga att sprida information via länsstyrelsens webbplats vid en större samhällsstörning.

Utvärderarna vid övning Gripen gör bedömningen att Länsstyrelsen har en mycket god förmåga att hantera intern och extern kommunikation. Snabb och korrekt information kommer ut i alla kanaler enligt plan. Diskussion kring målgruppsanpassning av informationen sker. Talespersoner och talepunkter tas fram.



Flera kommuner i länet saknar en Tjänsteman i Beredskap (TiB). Länsstyrelsen hoppas att det förändras och att fler kommuner väljer att införa TiB, eftersom TiB spelar en viktig roll i det initiala skedet av en kris.

I samband med skogsbranden i Västmanland 2014 upptäcktes sårbarheter i Länsstyrelsernas IT-system. Med anledning av det beslutade länsråden i oktober 2014 att starta ett gemensamt IT-projekt för att utveckla och förbättra IT-miljön för Länsstyrelserna.

#### **Utvecklingsområden:**

Länsstyrelsernas kunskap och förmåga inom området informationssäkerhet och kontinuitetsplanering behöver förbättras för att kunna identifiera kritiska verksamhetssystem och kartlägga verksamheternas krav på IT-stöd. Se åtgärd 30.

Länsstyrelsen kan utveckla förmågan att sprida information till allmänheten vid en omfattande samhällsstörning. Länsstyrelsens interna IT-miljö kan utvecklas så tillgänglighet och kapacitet vid större händelser kan säkerställas. Se åtgärd 31, 65, 67.

Att sammanställa och presentera en samlad lägesbild har visat sig vara en utmaning för Länsstyrelsen. Det finns mallar och hjälpmedel som ska underlätta sammanställningen, men det finns fortfarande utvecklingspotential för att hantera den stora mängden data som inkommer vid en samhällsstörning då en lägesbild ska skapas. Se åtgärd 1, 28, 32

Länsstyrelsen ser införandet av TiB i kommuner som en viktig del av utvecklingen av samhällets krisberedskapssystem. De som saknar den funktionen förlitar sig i förstahand på Räddningstjänsten som med larmrutiner larmar den egna kommunen. Se åtgärd 60.

#### **Kompetens**

De delar av Länsstyrelsens krisledningsorganisation som bör öva på regelbunden basis, gör detta. Samt att Länsstyrelsen genomför samverkansövningar varje kvartal där stora delar av kommunikationsenheten och enheten för samhällsskydd och beredskap deltar. I kommunerna finns det planer för utbildning och övning för den kommande mandatperioden.

Under senare delen av 2016 kommer Länsstyrelsen på prov att lansera en övningskalender. Den kommer att publiceras i WIS och kommunerna kommer att ha möjlighet att lägga upp sina planerade övningar och därmed även kunna se när och vad andra kommuner i länet tänker öva. Syftet är att möjliggöra samarbete och utbyte i övningar mellan kommunerna. Se åtgärd 37.

#### **Utvecklingsområden:**

Länsstyrelsens personal kompetensutvecklas för uppdraget med att återuppta totalförsvarsplaneringen, samt får information om vad det innebär att vara anställd på Länsstyrelsen som krisberedskapsmyndighet. Se åtgärd 33, 35, 37, 65

Nästa steg efter övningskalendern skulle kunna vara att ha en samlad gemensam utvärderingsbank från genomförda övningar eller efter inträffade händelser i länet eller på Länsstyrelsen. Att ta lärdom av varandras misstag och framgångar skulle kunna bidra till snabbare utveckling för länets krisberedskap. Se åtgärd 67.



## Resurser

Då Länsstyrelsen inte tillhandahåller egna resurser i form av materiel av olika slag så är det också svårt att ha en aktuell bild av vilka resurser som finns tillgängliga. Utifrån de resurser som Länsstyrelsen kan bidra med, som är personal och lokaler, så har vi en relativt god bild av vad vi har för möjligheter. Även vid en eventuell frånvaro av personal på 50 procent disponerar Länsstyrelsen cirka 400 personer. Svåra kriser ställer emellertid hårda krav på prioriteringar och det kan vara svårt att säkerställa kvalitén i krisledningsarbetet när omfördelning av personal sker inom myndigheten.

Utifrån de resurser som kan finnas i länet hos kommuner eller andra aktörer så är det vissa som lokalt har förteckning över resurser som finns tillgängliga. Däremot så har Länsstyrelsen ingen möjlighet att ha en komplett samlad aktuell bild över vilka resurser som finns eller vad som kan krävas vid behov för att hantera en händelse. Istället fungerar det så i dagsläget att Länsstyrelsen kan hjälpa till att få fram en behovsanalys av resurser vid en händelse. Länsstyrelsen kan även samordna resurser och vid beslut från regeringen prioritera resurser.

Tack vare länets storlek så finns det goda möjligheter till att omfördela resurser mellan kommuner och aktörer inom länet, eftersom få händelser berör hela länet samtidigt. Det är bara de stora, personellt och materiellt starka kommunerna som bedömer sig ha förmågan att verka självständigt dygnet runt under minst en veckas tid. En brist vi kan se med detta är att de mindre kommunerna som inte har samma resurser blir beroende av stöd från andra. Det kan leda till eventuella sårbarheter i hanteringen av en händelse där fler kommuner och aktörer är drabbade och därmed kan möjligheten till omfördelning bli begränsad.

Länsstyrelsens krisledning utövas primärt från ledningsplatsen i Göteborg, vilken MSB ansvarar för och förvaltar. Se åtgärd 58.

### **Utvecklingsområden:**

Medvetenheten om krisberedskap inom Länsstyrelsens egen personal behöver öka. Dels för att sprida budskapet om att vi alla måste ha en egen beredskap för att klara oss den första tiden vid en samhällsstörning, men också för att informera om vad det innebär att vara anställd på Länsstyrelsen som högsta civila totalförsvarsmyndighet. Medarbetarna borde bli medvetna om att de kan få helt andra uppgifter att arbeta med vid en samhällsstörning eller i ett läge när Sverige befinner sig i höjd beredskap. Se åtgärd 17, 33, 35.

Länsstyrelsen behöver öka uthålligheten i krisledningsorganisationen genom att skapa redundans i nyckelfunktioner. Se åtgärd 38, 39.

I hanteringen av flyktingsituationen finns det brister i hur aktörerna använde samhällets samlade resurser, både materiella och personella, för att nå uthållig och ändamålsenlig resursanvändning. Länsstyrelsen identifierade brister framförallt i resurssamordningen. Det handlar om transporter, boendeplatser, bevakning, lokaler och kompetens. Informationsdelning och lägesbilder underlättade till viss del när det gällde resurssamordning och prioritering av begränsade resurser till de mest angelägna behoven men det finns mycket som kan utvecklas. Se åtgärd 40.

## Åtgärder

I detta kapitel redovisas åtgärder som tagits fram i syfte att öka förmågan hos Länsstyrelsen och länets aktörer att hantera samhällsstörningar med påverkan på det som är skyddsvärt. Vi tycker det är viktigt att belysa det arbete och åtgärder som pågått genom åren och som genomförts tidigare då de är en grund för att fortsätta utveckla den regionala krisberedskapen. Vi kategoriserar åtgärderna enligt de förmågor som nämns i indikatorerna för generell krisberedskap. Vissa åtgärder syftar till att förbättra inom flera kategorier och kan därför nämnas på mer än ett ställe.

### Övergripande planerade/pågående åtgärder 2016

Åtgärd	Ansvarig och/eller berörd aktör	Syfte/Förväntad effekt
1. ”Utveckling av krisberedskapen lokalt och regionalt i Västra Götalands län 2015-2018” <sup>21</sup> . Sammanhållet projekt som innehåller 8 delprojekt, beskrivna nedan:	Länsstyrelsen, Kommuner, MSB, regionala myndigheter och regionala aktörer	Ett fyraårigt projekt finansierat av 2:4-anslag, som ska bidra till att utveckla krisberedskapen i Västra Götalands län.
<i>Implementering av gemensamma grunder för samverkan och ledning</i>	Länsstyrelsen, Kommuner, regionala myndigheter, andra samhällsviktiga aktörer	Bidra till utveckling av samhällets förmåga att hantera samhällsstörningar. Stöd till aktörer som deltar i hanteringen att agera tillsammans och likartat. Fortsättning på projektet ”Samordning och inriktning” och ”Samverkan och ledning”.
<i>Vidareutveckling av kriskommunikationssamverkan i länet</i>	Länsstyrelsen, kommuner och regionala aktörer	Fortsatt implementering av läns-gemensam inriktning och rutiner för samverkan och samordning av kommunikationsarbetet vid större samhällsstörningar i länet. Öva på att ta fram kommunikativ lägesbild och gemensamma budskap. Utveckla former för resurssamverkan inom kommunikationsområdet.
<i>Processtöd för framtidens kommunala risk- och sårbarhetsanalyser</i>	Länsstyrelsen, Kommuner, FOI	Utveckla arbetet och processen med att ta tillvara de slutsatser som RSA-arbetet ger tillbaks in i den egna organisationen. Genom att integrera lämpliga delar av

<sup>21</sup> Delrapport juni 2016. <http://www.lansstyrelsen.se/VastraGotaland/SiteCollection-Documents/Sv/publikationer/2016/2016-40.pdf>

<i>Flexibelledning, informationsdelning och lägesbild</i>	Länsstyrelsen, kommuner, Räddningstjänstförbund, Försvarmakten, Kustbevakningen, Polismyndigheten	klimatanpassningsarbetet i RSA-processen stärks även kommunens klimatanpassningsarbete. Utveckla förmågan och kunskapen hos aktörerna om vad det innebär att ha en lägesbild, samt hur delar vi den med andra.
<i>Stärka förmågan att hantera CBRNE-händelser</i>	Länsstyrelsen, Räddningstjänsten, regionala myndigheter	Ge kunskap om, och vara ett samverkans forum för aktörer som är verksamma inom detta område.
<i>Regional utbildnings- och övningsstrategi</i>	Länsstyrelsen, Kommuner, regionala aktörer	En gemensam regional strategi som förklarar vilka förmågor som ska övas, vilka aktörer som ska öva samt hur resultatet av övningar ska omhändertas. En regional övningskalender har publicerats i WIS för att lättare samarbete med övningar mellan kommunerna.
<i>Gemensam kunskapsuppbyggnad och verktyg för att utveckla arbetssätt vid länsöverskridande kriser i Sydlänen</i>	Länsstyrelserna i Sydlänen	En person har anställts som samordnare för att utveckla arbetet och kontakten mellan Länsstyrelserna i Sydlänen.



## Riskhantering - planerade/pågående åtgärder

<b>Åtgärd</b>	<b>Ansvarig och/eller berörd aktör</b>	<b>Förväntad effekt</b>
2. Dammklassificering	Länsstyrelsen, Dammägare, Svenska Kraftnät	Identifiera och klassa de dammar som riskerar att ge allvarligast konsekvenser på samhället vid ett dammbrott. Samt i övrigt belysa och främja arbetet med säkra dammar. Länsstyrelsen har tillsynsansvar över dessa dammar och kommer med det arbetet få en överblick om hur dammarna sköts.
3. Nationella och regionala samverkanskonferenser	Länsstyrelsen, Kommuner, MSB, centrala myndigheter, regionala aktörer	Forum för informationsdelning och åtgärdsinriktning vid händelser som berör aktörer och centrala myndigheter.
4. Skogsbrandflyget	Frivilliga flygklubben (FFK), Länsstyrelsen, MSB	Flyget ger en snabb upptäckt av en brand i terrängen, som ger möjlighet att påskynda larmningen till räddningstjänsten. Vid en brand ges en möjlighet till att överblicka påverkat område med hjälp av särskilda tekniska system för bildöverföring.
5. Arbeta med åtgärder utifrån regional handlingsplan för klimatanpassning inom området människors hälsa och säkerhet.	Länsstyrelsen	Fortsatt utveckling av arbetet med klimatanpassning i länet.
6. Sanering av förorenat område vid Göta Älv i Bohus	Ale kommun, Akzo Nobel, Länsstyrelsen	Stora marksaneringsarbeten har utförts norr och söder om Akzo Nobels fastighet, fd. Bohus-varv, fastigheten Surte 2:38 samt vid Surte glasbruk längre söderut <sup>22</sup> . Arbetena omfattade även markstabiliserande åtgärder med tryckbank/erosionsskydd i älven. Dessa arbeten finansierades med bidrag. Sanering vid Akzo Nobel påbörjades under

<sup>22</sup> <http://alekommun.se/bygga-bo--miljo/miljo/forerenat-omrade.html>

		2015 och bekostas av bolaget. Arbetet vid Akzo Nobel förväntas pågå ytterligare flera år framåt. Länsstyrelsen jobbar med tillsyn av projektet.
7. Finansiering för förberedelsearbetet för sanering av förorenad mark längs Göta Älv	Regeringen, MSB, Naturvårdsverket, Länsstyrelsen, Ale kommun	Regeringen har med anledning av skrivelserna beslutat att fördela den saknade finansieringen. MSB har också beviljat en del bidrag och Naturvårdsverket har beviljat bidrag för resterande bidragsbehov för 2017. Nu har arbetet med att göra förberedelser påbörjats, med Ale kommun som huvudman.  Åtgärdsförberedelserna omfattar bl.a. åtgärdsförberedande undersökningar, projektering, ansökan om miljödom och framtagande av mätbara åtgärds mål. När åtgärdsförberedelserna genomförts kan kostnaderna för genomförandet av den slutliga åtgärden preciseras. Förutsättningarna att kunna genomföra en effektiv åtgärd förbättras därmed.
8. Beakta SMHI's regionala klimatanalys för Västra Götalands län.	Länsstyrelsen	I arbetet med risk- och sårbarhetsanalys och övrigt krisberedskapsarbete är planen att använda klimatanalysen från SMHI som en del i det fortsatta arbetet med länets klimat- och väderrelaterade risker.
9. Digital Miljöatlas	Länsstyrelsen	Ett kartverktyg vars syfte är att informera om områden längs den svenska kusten och de stora sjöarna som är extra känsliga för exempelvis oljeutsläpp. Arbetet har legat vilade och behöver uppdateras.
10. Samordning och inriktning av länets aktörer i hanteringen av flyktingsituationen	Länsstyrelsen, kommuner, Migrationsverk och andra regionala aktörer	Fortsatt arbete med att genomföra samverkanskonferenser

		för att säkerställa informationsdelning mellan aktörerna, identifiera hjälp- och åtgärdsbehov samt analysera gemensam hantering.
--	--	--



### Planering - planerade/pågående åtgärder

<b>Åtgärd</b>	<b>Ansvarig och/eller berörd aktör</b>	<b>Förväntad effekt</b>
11. Revidering av Övergripande krisledningsplan för Länsstyrelsen i Västra Götalands län, klar 2016	Länsstyrelsen	Den reviderade planen ska anpassas till de nationella gemensamma grunderna för samverkan och ledning och förtydliga hur krisstabens olika uppgifter förhåller sig

		till varandra och hur de ska lösas. Även bemanningen kommer att ses över.
12. Översvänningsdirektivet	Länsstyrelsen, Kommuner, MSB	Ge kunskap om de konsekvenser som drabbar identifierade områden vid en översvämning. Riskhanteringsplaner för åtgärder och förebyggande arbete är framtagna och arbetas med.
13. Regional vattenförsörjningsplan	Länsstyrelsen, kommuner och nationella myndigheter	Länsstyrelsen planerar att ta fram en regional vattenförsörjningsplan för Västra Götalands län. Arbetet med en projektplan pågår och själva arbetet väntas påbörjas vid årsskiftet 2016/17. Syftet med att ta fram en vattenförsörjningsplan är att skapa en grund för att säkerställa tillgången till vattenresurser för dricksvattenförsörjningen i ett flergenerationsperspektiv.
14. Beroendeanalys för sektorn transporter kopplat till/från Göteborgs Hamn	Länsstyrelsen, Göteborgs Hamn, Göteborgs Stad	Syftet är att kartlägga vilka beroenden av transporter som finns i Göteborgs Hamn. Projektet ska identifiera aktörer och åtgärdsbehov för att kunna säkra prioriterade leveranser.
15. Regionalt oljeskyddsarbete	Länsstyrelsen Västra Götalands län, Länsstyrelsen Hallands län, Östfold i Norge	Regional oljeskyddsplan ska identifiera och beskriva Länsstyrelsens ansvar och uppgifter vid oljepåslag före, vid räddningstjänstfas och saneringsfas.
16. Inventering av tillgängliga resurser och förmågor i samhället (Militärgeografiskt verk)	Länsstyrelsen, Kommuner, Myndigheter, Militärregion Väst	På förfrågan från Militärregion Väst inventeras nu resurser i samhället som finns att tillgå vid en större samhällsstörning. Underlaget ska användas i den fortsatta planeringen för totalförsvaret.
17. Planeringsarbete för civilt försvar	Länsstyrelsen	Länsstyrelsen kommer att prioritera följande verksamhet:  Fördjupad kunskap om informationssäkerhet och ett



		<p>förankrat säkerhetsknyddsarbete.</p> <p>Kunskapsupbyggnad avseende Länsstyrelsens roll i totalförsvaret, implementering av totalförsvarets krav i verksamheten samt utvecklande av Länsstyrelsens organisation under höjd beredskap.</p> <p>Deltagande i övningar med Försvarsmakten på regional och nationell nivå.</p> <p>Sektoranalyser för länet gällande de fem prioriterade områdena, transport och logistik, försörjning av livsmedel, drivmedel, elektricitet och telekommunikation samt tillgång till sjukvårdsresurser.</p>
18. Samlad regional lägesbild för utvecklingen av flyktingsituationen	Länsstyrelsen, kommuner, Migrationsverk och andra regionala aktörer.	Fortsatt arbete med att utveckla och sammanställa den samlade regional lägesbilden genom att följa utvecklingen av händelsen genom omvärldsbevakning, följa upp påverkan på samhällsviktig verksamhet genom lägesrapporter och tolka skeendet.



### Samverkan - planerade/pågående åtgärder

<b>Åtgärd</b>	<b>Ansvarig och/eller berörd aktör</b>	<b>Förväntad effekt</b>
19. Strategi för regional kris-samverkan i Västra Götalands län, klar 2016.	Länsstyrelsen, regionala myndigheter och kommuner	Strategin redovisar de gemensamma fundamenten för hur samverkan och samordning ska ske före, under och efter en samhällsstörning och vid höjd beredskap.
20. Älvsamordningsgrupper	Länsstyrelsen, Kommuner, Räddningstjänst, Sjöfartsverket, SMHI, Trafikverket, Svenska kraftnät.	Samverkans forum för aktörer som på olika sätt berörs av problem knutna till älvar och vattendrag, både inom och utom länet. Hotbild och beredskapsåtgärder diskuteras under de årliga träffarna.
21. Nationella och regionala samverkanskonferenser	Länsstyrelsen, Kommuner, MSB, centrala myndigheter, regionala aktörer	Forum för informationsdelning och åtgärdsinriktning vid händelser som berör aktörer och centrala myndigheter.
22. Projekt ”Civil-militär samverkan”	Länsstyrelsen, Försvarsmakten, Kommuner, andra samhällsviktiga aktörer	Utveckla och förnya den gemensamma planeringen för civilt försvar på regional nivå med ett modernt innehåll kring

		totalförsvarsfrågor inom det civil-militära området.
23. Övning ASSÖ 2016	Försvarsmakten, Länsstyrelsen Västra Götalands län och Hallands län, Västra götalandregionen, Polisen region Väst	ASSÖ16 är en ledningsträningsövning för Försvarsmakten, med det övergripande målet att fastslå rutiner i ledning och stabstjänst. Civila aktörer är motspel och speglar det civila perspektivet att värna samhällets skyddsvärden.
24. Regional ledningsträningsövning, maj 2017	Chefer från regionala aktörer, Göteborg stad, Räddningstjänsten Storgöteborg, Göteborgs Hamn	Ska öka chefernas förmåga till samordning, inriktning och beslutsfattande inför och vid höjd beredskap och vid Världlandsstöd. Startskotten till Försvarsmaktens övning Aurora 2017.
25. Övning Aurora 2017	Försvarsmakten	Länsstyrelsen kommer tillsammans med övriga regionala aktörer att delta i denna övning i syfte att öka kunskapen och förmågan till världslandsstöd enligt samförståndssavtal med NATO, via Göteborgs hamn.
26. Kärnkraftsövning 2017	Länsstyrelsen i Kalmar län	Övningen ska bland annat pröva rutiner kring samordning och inriktning mellan länsstyrelser i södra Sverige vid ett utsläpp av radioaktiva ämnen från en kärnteknisk anläggning.
27. Beroendeanalys för sektorn transporter kopplat till Göteborgs Hamn	Länsstyrelsen, Trafikverket, Göteborgs Hamn,	Syftet är att kartlägga vilka beroenden kopplat till transporter som finns i Göteborgs Hamn. Projektet ska identifiera aktörer och åtgärdsbehov för att kunna säkra driften i en del av hamnen. Leds av Trafikverket och finansieras av 2:4-medel från MSB.
28. Utveckla förmågan till samlad lägesbild	Länsstyrelsen och samverkande regionala aktörer.	Länsstyrelsen har förmåga att upprätthålla och internt och externt kommunicera en samlad lägesbild under omfattande och komplexa samhällsstörningar. Tillsammans med länets aktörer utvecklar och övar

		vi våra rutiner för informationsdelning och sammanställning av en samlad lägesbild.
29. Samverkan kring trygghets- skapande åtgärder	Länsstyrelsen, Polisen, Migrationsverket, kom- muner	Process tillsammans med Poli- sen, Migrationsverket, kom- muner för att identifiera åtgär- der som kan öka tryggheten på asylboenden och förebygga social oro.

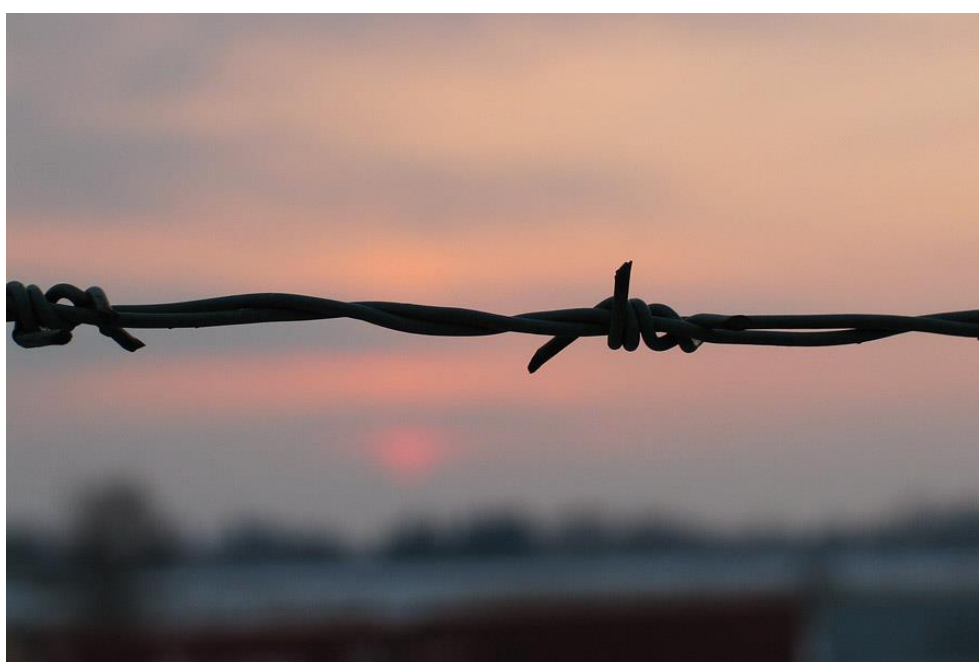
### Kommunikation - planerade/pågående åtgärder

<b>Åtgärd</b>	<b>Ansvarig och/eller berörd aktör</b>	<b>Förväntad effekt</b>
30. Utveckla arbetet med In- formationssäkerhet	Länsstyrelsen	Länsstyrelsen i Västra Götalands län arbetar i enlighet med MSB:s föreskrifter om statliga myndigheters informationssä- kerhet och tillämpar delar ur de angivna standarderna. En priori- terad del i det arbetet är införan- det av ett ledningssystem för in- formationssäkerhet (LIS). Arbe- tet med LIS ligger i linje med den fortsatta tillämpningen av ISO 27001 och 27002.
31. Sprida budskapet om sam- hällets telefonnummer 113 13 för krisinformation	Länsstyrelsen, kommuner, SOS Alarm	Vid händelser så ska det vara en gemensam budskapsplattform som sprider en samlad informat- ion till allmänheten. På Länssty- relsens webbplats finns uppgif- ter om var allmänheten får kris- information.
32. Informationssamordning kring flyktingsituationen	Länsstyrelsen, kommuner, Migrationsverket och andra regionala aktörer	En omvärlds- och mediebild har sammanställts två gånger per vecka i perioden jan-juni och därefter en gång per vecka och spridits till länets aktörer. Fort- satt arbete med att samordna lä- nets kommunikatörer kring flyk- tingsituationen.

## Kompetens - planerade/pågående åtgärder

<b>Åtgärd</b>	<b>Ansvarig och/eller berörd aktör</b>	<b>Förväntad effekt</b>
33. Delta i kampanj 72-timmar – individens egen krisberedskap	Länsstyrelsen, samt ett flertal av länets kommuner	Informera om samhällets krisberedskap och behovet av en egen förmåga till försörjning de inledande dygnet vid en händelse. Länsstyrelsen kommer sprida budskapet på sin hemsida och internt till medarbetarna.
34. Övning ASSÖ 2016	Försvarsmakten, Länsstyrelsen Västra Götalands län och Hallands län, Västra götalandregionen, Polisen region Väst	ASSÖ16 är en ledningsträningsoövning för Försvarsmakten, med det övergripande målet att fastslå rutiner i ledning och stabstjänst i brigadstab. Civila aktörer är motspel och speglar det civila perspektivet att värna samhällets skyddsvärden.
35. Krissamverkanskonferens 2016	Länsstyrelsen, kommuner och centrala myndigheter i Västra Götalands län	Årets tema är nytt totalförsvaret. Konferensen kommer belysa olika perspektiv av hot som vi står inför. För att ge kunskap om hur planeringen för totalförsvaret ser ut på statlig nivå. Informera vilka effekter och behov som kan komma att landa hos kommunerna.
36. Forskningscirkel för arbete med sociala risker	Malmö högskola, NOA, Länsstyrelsen	Arbetet i forskningscirkeln ska resultera i ny nationell kunskap som kan stödja och stärka arbetet med att bryta den negativa utvecklingen som ägt rum, och allt jämt pågår, i utsatta områden i Sverige. De förväntade resultaten som Forskningscirkeln kan leda fram till är bl.a.:  Kunskapsutveckling för att bättre förstå bakomliggande orsaker till social oro.  Förslag till nationella strategier som kan omsättas lokalt.  Förslag till åtgärder mot specifika fenomen.  Metodutveckling

37. Regional övningskalender i WIS	Länsstyrelsen, kommuner och regionala aktörer	Kalendern syftar till att synliggöra kommande utbildningar och övningar och möjliggöra samordning. Länsstyrelsen ansvarar för att publicera informationen i WIS. Kalendern kommer att uppdateras vid behov men utgångspunkten är att den ska innehålla planerade samverkansaktiviteter i ett flerårigt perspektiv för att underlätta vår gemensamma planering.
------------------------------------	---	--



### Resurser - planerade/pågående åtgärder

<b>Åtgärd</b>	<b>Ansvarig och/eller berörd aktör</b>	<b>Förväntad effekt</b>
38. Översyn av Länsstyrelsen bemanningsplan	Länsstyrelsen	Länsstyrelsen kommer under 2016 att se över sin bemanningsplan för att öka förmågan att leda krisledningsorganisationen under en utdragen samhällsstörning genom att det finns redundans i nyckelfunktioner kopplade till generell förmåga.

39. VG stab, inkludera kommunikationsresurser	Länsstyrelsen, kommuner, Räddningstjänst	Resurspool i länet med kompetens inom stabsarbete som kan stödja och avlasta krisledningsorganisationen hos en kommun, räddningstjänst eller myndighet vid en samhällsstörning. Under våren har poolen förstärkts med kriskommunikationskompetens.
40. Rutin för förstärkningsresurser av frivilliga försvarsorganisationer	Länsstyrelsen och frivilligorganisationer	Tagit fram en rutin för att underlätta samarbete med frivilliga försvarsorganisationer i hanteringen av en händelse.



### Genomförda åtgärder

Här presenteras de åtgärder som genomförts antingen med Länsstyrelsen som drivande kraft, eller genom länets aktörer som kommuner, andra myndigheter eller organisationer. För att påvisa det enorma arbete som bedrivs runt om i länet känns det viktigt att belysa att det faktiskt har genererat resultat som vi idag på olika sätt har glädje av i den fortsatta utvecklingen av den regionala krisberedskapen.



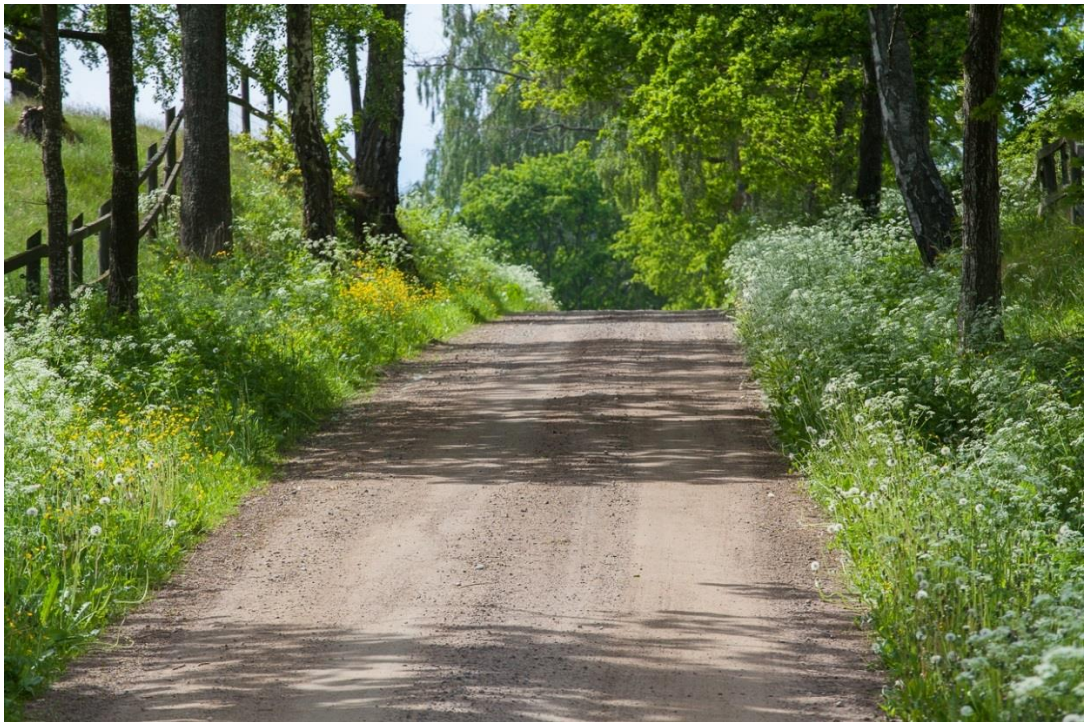
<b>Åtgärd</b>	<b>Ansvarig och/eller berörd aktör</b>	<b>Förväntad effekt</b>
41. Regionalt råd för samhällsskydd och beredskap	Länsstyrelsen, regionala aktörer på chefsnivå	Vårt <i>Regionala råd för samhällsskydd och beredskap</i> underlättar regional samordning, samverkan och inriktning inom krisberedskap och totalförsvaret. Det inspirerar och bidrar till helhetssyn mellan olika aktörer på regional och lokal nivå.
42. Plan för övertagande av kommunal räddningstjänst	Länsstyrelsen, kommunala räddningstjänster	Planen och dess förankringsprocess ger ökade förutsättningar för ett fungerande stöd till och ev. övertagande av kommunal räddningstjänst.
43. Översvämnings karteringar	MSB, Länsstyrelsen, Kommuner	Ge kännedom om vart översvämningsrisker finns. Hur omfattande konsekvenserna blir för vissa identifierade områden.
44. Dammbrottsutredning Viskan	Länsstyrelsen, Dammägare, Kommuner	Ge kännedom om de konsekvenser som ett dammbrott genererar, samt möjliggöra för ett förebyggande arbete.
45. Oljeskyddscontainrar	Länsstyrelsen	Utrustning för att hantera oljepåslag eller annan händelse där havet/kusten behöver skyddas.
46. Skredkartering	Länsstyrelsen, Kommuner, SIG <sup>23</sup> , SGU <sup>24</sup> , MSB	Ge kännedom om vart länets skred känsligaste platser finns, samt möjliggöra för ett förebyggande arbete.
47. Regional handlingsplan för Klimatanpassning	Länsstyrelsen, Kommuner, regionala aktörer	Ge ett kunskapsunderlag av det arbete och åtgärder som behöver göras för att hantera konsekvenserna i samhället av ett förändrat klimat.
48. Årlig uppdatering av ”Tappningsstrategi av Vänerne”	Länsstyrelsen, ”Vänerkommunerna”, Vattenfall AB	Ge kännedom om effekterna för tappning av Vänerne blir vid höga flöden. Samt vad det

<sup>23</sup> Statens geotekniska institut

<sup>24</sup> Sveriges geologiska undersökning

		får för följer i kringliggande vattendrag och samhällen.
49. Skrivelse till Regeringen med anledning av risker kopplade till Älvängens industriområde	Länsstyrelsen, Kommuner	Belysa problemen som är knutna till Göta Älv-dalen och efterfråga resurser som gör det möjligt att påbörja åtgärder för att minska sårbarheten för området.
50. ”Styrel”	Länsstyrelsen, Kommuner, Elbolag, Energimyndigheten, Svenska Kraftnät	Ett nationellt planeringsunderlag för prioritering av el till samhällsviktiga funktioner vid elbrist.
51. Upprätta Program för räddningstjänst och sanering efter utsläpp av radioaktiva ämnen från kärnteknisk anläggning	Länsstyrelsen	Ge kännedom och kunskap om krisorganisation, planering av hanteringen vid en händelse i kärnkraftverk.
52. Projekt ”Samordning och inriktning”	Länsstyrelsen, Kommuner, centrala myndigheter	Bidra till ökad samverkan mellan länets aktörer. Arbeta för en gemensam strategi och inriktning av arbetet med krisberedskap.
53. Upprätta pandemiplan	Länsstyrelsen	Ger kännedom och kunskap om krisorganisation, planering av hanteringen i händelse av pandemiutbrott.
54. Revidera Länsstyrelsens Epizootiplan	Jordbruksverket, Länsstyrelsen	Ge kunskap om organisation och förväntad hantering av ett Epizooti-utbrott.
55. Projekt ”Utvecklad kris-kommunikationssamverkan i Västra Götaland”	Länsstyrelsen, kommuner, regionala aktörer	Utveckla samverkan inom kommunikationsområdet. Ta fram en inriktning och rutiner för kris-kommunikationssamverkan vid större samhällsstörningar i länet.
56. Inriktningsdokument för grundläggande principer vid kris-kommunikation i länet.	Länsstyrelsen, Kommuner	Ett delmål som resultat av projektet Kris-kommunikation.
57. Projekt ”Sociala risker”	Länsstyrelsen, Kommuner	Att etablera en samverkan inom ramen för sociala risker i risk- och sårbarhetsanalyserna för Stockholm, Malmö och Göteborg. Att inkludera sociala risker i RSA:n lika naturligt som traditionella riskområden.

58. Ombyggnad av Länsstyrelsens ledningsplats	Länsstyrelsen, MSB	Ledningsplatsen byggdes om och renoverades för att bättre kunna stödja Länsstyrelsen och länet vid samhällsstörningar. Ledningsplatsen har utrustats med bättre teknik för att stödja informationsdelning med andra aktörer samt möjligheterna att upprätta och presentera en lägesbild.
---	--------------------	--



## Behov av ytterligare åtgärder

### Ytterligare åtgärder

Här presenteras åtgärder som inte har någon specifik ansvarig utförare, utan där en tänkbar förbättringsåtgärd har visat sig vid hanteringen av en händelse eller vid genomförda analyser där Länsstyrelsen noterat ett behov.

<b>Åtgärd</b>	<b>Ansvarig och/eller berörd aktör</b>	<b>Förväntad effekt</b>
59. Utveckla rutiner för omvärldsbevakning	Länsstyrelsen, Kommuner	Ge aktörer i länet förmågan att kunna genomföra aktiv omvärldsbevakning för att ha möjlighet till tidigare upptäckt.
60. TiB i kommunerna	Regeringen, Länsstyrelsen, Kommuner	Vid tidigare års förmågebedömningar har det identifierats behov av en TiB-funktion i kommunerna.  I enlighet med lagförslaget i alarmeringsutredningen där även detta föreslås som en lagstiftande åtgärd <sup>25</sup>
61. Beredskapsarbete på Länsstyrelsernas IT-avdelning.	Länsstyrelserna	It-system är av avgörande betydelse för att underlätta hanteringen av en samhällsstörning. Länsstyrelserna har i ett kontinuitetsprojekt för IT, identifierat behov av beredskap och kontinuitet på IT-avdelningen. Projektet har utmynnat i tre delförslag inom utpekade områden. Det första delförslaget avser utbildning av länsstyrelsernas medarbetare i informations säkerhet och kontinuitetsplanering, vilket ska skapa förutsättningar för verksamheternas fortsatta kontinuitetsplaneringsarbete och kravställan mot IT. Utbildningsinsatserna kommer att genomföras under 2017 och 2018.

<sup>25</sup> SOU 2013:33, *En myndighet för alarmering*, Forsvarsdepartementet

62. Finansiering av genomförande saneringsåtgärder i och kring Göta Älv	Regeringen, MSB, Naturvårdsverket, Länsstyrelsen, Kommuner längs älven,	Just nu pågår utredningsarbete av vilka åtgärder som behöver genomföras för att säkra älven. Det behövs finansiering för att kunna genomföra de saneringsåtgärder som identifieras. Frågan behöver drivas av alla parter.
63. Förändringar i regelverk avseende utskrivning av antibiotika. Centrala myndigheter bör överväga att begränsad förskrivning ska omfatta fler substanser (exempelvis Colistin)	Läkemedelsverket, Länsstyrelsen	För att få en kunskap om hur mycket antibiotika av olika sorter som en veterinär skriver ut.
64. Utvidga lagstiftningen av läkemedelsförmåner	Läkemedelsverket, Länsstyrelsen	Se till att bara läkemedel som producerats enligt vissa kriterier kan komma ifråga för subventioner. Dessa kriterier kan då omfatta miljöhänsyn i produktionen. Gäller framförallt antibiotika läkemedel.
65. Information om Länsstyrelsens beredskap/ Räddningstjänst på introduktionsutbildning	Länsstyrelsen	Ge kunskap till nyanställda på Länsstyrelsen om det ansvar som finns gällande krisberedskap för länet, och vad det medför för ansvar på anställda, ex. förändrade arbetsuppgifter vid en samhällsstörning.
66. Gemensam ”utvärderingsbank”	Länsstyrelsen, kommuner och regionala aktörer	Efter inträffade händelser eller vid genomförda övningar så samlas utvärderingarna från de händelserna. De ska finnas tillgängliga för länets aktörer så att det finns möjlighet att ta lärdom av varandra.
67. Utveckla arbetet och förstågan avseende teknisk infrastruktur i samhället	Länsstyrelsen och regionala myndigheter	Identifiera och analysera utvecklingsområden för en mer robust teknisk infrastruktur.

## Bilaga

---

Här presenteras ytterligare lästips. Underlaget från hot och risker som finns med i denna rapport baseras på andra rapporter och informationskällor och därmed vill vi med hjälp av denna hänvisa bidra till fortsatt läsning för den som är nyfiken och vill fördjupa sig inom ämnet. I rapportens digitala version kommer du direkt till aktuell sida via de markerade länkarna. Rapporten finns på Länsstyrelsens hemsida.

### **Naturolyckor**

[Läs mer i Konsekvenser på naturvärden av skred, erosions- och översvämningsåtgärder](#)

[Läs mer i Västra Götaland i ett förändrat klimat](#)

[Läs mer i Klimatanalys för Västra Götalands län](#)

### **Skyfall**

[Läs mer i Länsstyrelsens risk- och sårbarhetsanalys för 2014](#)

### **Översvämning av vattendrag, Viskan**

[Läs mer i Länsstyrelsens risk- och sårbarhetsanalys för 2013](#)

[Läs mer om Översvämningsdirektivet](#)

[Läs mer om Regional Handlingsplan för Klimatanpassning](#)

[Läs mer i Länsstyrelsens rapport Klimatanpassning Viskan](#)

### **Ras och skred**

[Läs mer i Länsstyrelsens risk- och sårbarhetsanalys för 2013](#)

[Läs mer i Länsstyrelsens risk- och sårbarhetsanalys för 2012](#)

[Läs mer om Göta Älv-utredningen av SGI \(Statens geotekniska institut\)](#)

[Läs mer om Göta Älv-utredningens delrapporter från SGI](#)

[Läs mer om Länsstyrelsens Ale-projekt i Älvängens industriområde](#)

[Läs mer i Länsstyrelsens utvärdering efter skredet i Småröd](#)

### **Värmebölja**

[Läs mer i Länsstyrelsens risk- och sårbarhetsanalys för 2011.](#)

### **Isstorm**

[Läs mer i Länsstyrelsens risk- och sårbarhetsanalys för 2011.](#)

### **Skogsbrand**

[Läs mer i Länsstyrelsen Västmanlands dokumentation från skogsbranden 2014](#)

[Läs mer i Länsstyrelsen Västmanlands reportagesamling om skogsbranden 2014](#)

## **Andra olyckor**

### **Göta Älv**

[Läs mer i Länsstyrelsens risk- och sårbarhetsanalys för 2013](#)

[Läs mer i Länsstyrelsens risk- och sårbarhetsanalys för 2012](#)

[Läs mer om Ale-projektet och Älvängens industriområde.](#)

[Läs mer i utvärderingen av övning storskred](#)

[Läs mer om Göta Älv-utredningen av SGI \(Statens geotekniska institut\).](#)

[Läs mer om Göta Älv-utredningens delrapporter från SGI.](#)

[Läs mer om nationell risk- och förmågebedömning](#)

[Läs mer om saneringsprojektet på Akzo Nobels hemsida](#)

[Läs mer om saneringsarbetet på Ale kommuns hemsida](#)

### **Oljeutsläpp**

[Läs mer i Länsstyrelsens risk- och sårbarhetsanalys för 2012](#)

[Läs mer i utvärderingen från MSB och Havs och Vattenmyndigheten](#)

[Läs mer i Haverikommissionens utredning](#)

### **Utsläpp av radioaktiva ämnen från kärnteknisk anläggning**

[Läs mer i Länsstyrelsens risk- och sårbarhetsanalys för 2011](#)

[Läs mer i Länsstyrelsen Hallands läns utvärderingsrapport övning Gripen 2015](#)

### **Kemolycka med utsläpp av ämnen**

[Läs mer i Länsstyrelsens risk- och sårbarhetsanalys för 2008.](#)

[Läs mer i Fortsatt utveckling inom CBRNE-området i Västra Götalands län](#)

[Läs mer i Idé och mål för utveckling inom CBRNE-området i Västra Götalands län](#)

[Läs mer i Uppföljning av samverkansdag på Göteborgs garnison den 16 april 2010](#)

### **Förorenad dricksvattentäkt (kemiskt utsläpp eller biologisk kontaminering)**

[Läs mer i Länsstyrelsens risk- och sårbarhetsanalys för 2012](#)

## **Teknisk infrastruktur och försörjningsystem**

### **Störningar i elförsörjningen**

[Läs mer i Länsstyrelsens risk- och sårbarhetsanalys för 2008](#)

[Läs mer om övningen El-prio](#)

### **Störningar i elektroniska kommunikationer**

[Läs mer i Länsstyrelsens risk- och sårbarhetsanalys 2009](#)

[Läs mer om övningen El-prio](#)



## Störningar i godsflödet till/från Göteborgs Hamn<sup>26</sup>

### Social oro

[Läs mer på Länsstyrelsens hemsida](#)

[Läs mer i Länsstyrelsens risk- och sårbarhetsanalys för 2013](#)

[Läs mer i Länsstyrelsens vägledning ”krisberedskap – för social hållbarhet”](#)

### Antagonistiska hot och väpnat angrepp

[Läs mer på MSB:s hemsida](#)

[Läs mer i Regeringens försvarspolitiska inriktning 2016-2020](#)

[Läs mer på Försvarsdepartementets hemsida](#)

[Läs mer på Justitiedepartementets hemsida](#)

[Läs mer på Säkerhetspolisens hemsida](#)

### Sjukdomar

#### Zoonos

[Läs mer i Länsstyrelsens risk- och sårbarhetsanalys för 2013](#)

[Läs mer i Länsstyrelsens risk- och sårbarhetsanalys för 2011](#)

[Läs mer i Länsstyrelsens risk- och sårbarhetsanalys för 2010](#)

[Läs mer i Länsstyrelsens risk- och sårbarhetsanalys för 2009](#)

#### Epizooti

[Läs mer i Länsstyrelsens risk- och sårbarhetsanalys för 2012.](#)

### Flyktingsituationen

Läs mer på Migrationsverkets hemsida

Läs mer på UNHCR:s hemsida

---

<sup>26</sup>Hur godsflödet genom Göteborgs Hamn påverkar sektorer i Sverige – Ekonomisk förlust och oförmåga till produktion vid ett totalstopp av Göteborgs Hamn utifrån en input-output-modell” av Ida Ginstrup och Mario Rubil. Rapport: 5421- 2013. Lunds tekniska högskola och Lunds universitet.



LÄNSSTYRELSEN  
VÄSTRA GÖTALANDS LÄN