



LÄNSSTYRELSEN  
VÄSTRA GÖTALANDS LÄN

# Tillsynsveckan våren 2017

Tillsyn för det hållbara samhället



Rapportnr: 2017:35

ISSN: 1403-168X

Rapportansvarig: Ulrika Samuelsson, Miljöskydds enheten

Projektledare: Hillevi Upmanis, Veterinär- och djurskydds enheten

Foto: Länsstyrelsen i Västra Götalands län

Utgivare: Länsstyrelsen i Västra Götalands län

Rapporten finns som pdf på [www.lansstyrelsen.se/vastragotaland](http://www.lansstyrelsen.se/vastragotaland) under Publikationer/Rapporter.

## Innehållsförteckning

<b>Inledning</b> .....	3
<b>Aktiviteter</b> .....	4
<b>Beskrivning av delprojekten</b> .....	5
Initiera arbetet med förorenade områden hos pågående miljöfarliga verksamheter .....	5
Tillsyn över hänsynsreglerna i jordbruket genom kontroll av småbiotoper och ängs- och betesmarker .....	6
Artskydd – tillsyn av ålfiskare .....	7
Revision av slakteri .....	8
Kontroll av djurtransporter .....	8
Tillsyn av läkemedelsanvändning på gårdsnivå.....	8
Kameraövervakning på hotell.....	9
<b>Miljömål</b> .....	11
Initiera arbetet med förorenade områden hos pågående miljöfarliga verksamheter .....	11
Tillsyn över hänsynsreglerna i jordbruket genom kontroll av småbiotoper och ängs- och betesmarker .....	11
Artskydd – tillsyn av ålfiskare .....	11
Tillsyn av läkemedelsanvändning på gårdsnivå.....	11
<b>Resultat av tillsynsveckan</b> .....	13
Initiera arbetet med förorenade områden hos pågående miljöfarliga verksamheter.....	13
Tillsyn över hänsynsreglerna i jordbruket genom kontroll av småbiotoper och ängs- och betesmarker .....	14
Artskydd – tillsyn av ålfiskare .....	15
Revision av slakteri .....	15
Kontroll av djurtransporter .....	16
Tillsyn av läkemedelsanvändning på gårdsnivå.....	16
Kameraövervakning på hotell.....	17
<b>Resultat av medieinsatser</b> .....	18
Initiera arbetet med förorenade områden hos pågående miljöfarliga verksamheter .....	19
Tillsyn över hänsynsreglerna i jordbruket genom kontroll av småbiotoper och ängs- och betesmarker .....	19
Artskydd – tillsyn av ålfiskare .....	19
Revision av slakteri .....	19
Kontroll av djurtransporter .....	19
Tillsyn av läkemedelsanvändning på gårdsnivå.....	19
Kameraövervakning på hotell.....	20
<b>Reflektion och utvärdering av tillsynsveckan våren 2017</b> .....	21
Initiera arbetet med förorenade områden hos pågående miljöfarliga verksamheter.....	21
Tillsyn över hänsynsreglerna i jordbruket genom kontroll av småbiotoper och ängs- och betesmarker .....	21
Artskydd – tillsyn av ålfiskare .....	21

<b>Revision av slakteri .....</b>	<b>21</b>
<b>Kontroll av djurtransporter .....</b>	<b>22</b>
<b>Tillsyn av läkemedelsanvändning på gårdsnivå.....</b>	<b>22</b>
<b>Kameraövervakning på hotell.....</b>	<b>22</b>

## Inledning

---

Länsstyrelsen i Västra Götalands län har under våren genomfört en tillsynsvecka i projektform. Denna vecka har vi också lyft miljömålen inom tillsynsarbetet.

Med tillsynsveckorna hoppas vi kunna fokusera ytterligare på vårt viktiga tillsynsuppdrag, samtidigt som vi har ökat omvärldens kunskap om Länsstyrelsens roll som tillsyns- och kontrollmyndighet.

Under våren har sju delinsatser genomförts med goda resultat. Fyra av insatserna kopplar till olika miljömål.

Vi har hittat artiklar från media rörande tre av insatserna och totala annonsvärdet är 148 600 kronor för de pressklipp vi hittat. Dessutom gjordes flera inslag i radio.

Vi bedömer att det är en god idé att erbjuda journalister att följa med på de tillsynsbesök som media kan vara intresserade. Det gäller dock då att de tillsynsbesök som erbjuds verkligen är lockande. Det är också viktigt att det fungerar bra bildmässigt och att det finns bra personer att intervjua. Viktigt är även en så jämn fördelning över länet som möjligt eftersom vårt län fortfarande är tämligen medietätt när det gäller lokaltidningar.

## Aktiviteter

---

Målet med tillsynsveckan är att öka omvärldens kunskap om Länsstyrelsens roll som tillsyns- och kontrollmyndighet. Syftet är att få ökad uppmärksamhet för Länsstyrelsens tillsyns-/kontrollroll, stärka Länsstyrelsens varumärke och att Länsstyrelsen dessutom själv bestämmer dagordningen för hur och vad vi vill presentera om vårt tillsynsarbete. I år lyfter vi miljömålen inom tillsynsarbetet för att visa på betydelsen av vårt tillsynsarbete för att vi ska närma oss de uppsatta miljömålen.

Under vecka 17 genomfördes sju delinsatser på fyra enheter. Dessa var:

1. Miljöskyddsavdelningen, Enheten för förorenade områden: Initiera arbetet med förorenade områden hos pågående miljöfarliga verksamheter
2. Naturavdelningen, Enheten för naturärenden: Tillsyn över hänsynsreglerna i jordbruket genom kontroll av småbiotoper och ängs- och betesmarker
3. Naturavdelningen, Viltenheten: Artskydd – tillsyn av ålfiskare
4. Landsbygdsavdelningen, Veterinär- och djurskydds enheten: Revision av slakteri
5. Landsbygdsavdelningen, Veterinär- och djurskydds enheten: Kontroll av djurtransporter
6. Landsbygdsavdelningen, Enheten för förprovning och veterinära frågor: Tillsyn av läkemedelsanvändning på gårdsnivå
7. Samhällsavdelningen, Rättsenheten: Kameraövervakning på hotell

Tillsyn skedde över hela Västra Götalands län. Ett riktat urval gjordes av respektive insats bland lämpliga tillsynsobjekt. Tillsynsobjekten skulle vara representativa, visa på bredden av Länsstyrelsens verksamhet samt vara intressanta ur ett medieperspektiv.

Övriga tillsynsområden på Länsstyrelsen bedrev tillsyn enligt ordinarie former under tillsynsveckan.

# Beskrivning av delprojekten

---

## Initiera arbetet med förorenade områden hos pågående miljöfarliga verksamheter

*Miljömål: Giftfri miljö*

Tillsyn av förorenade områden görs för att utreda och åtgärda föroreningars påverkan på hälsa- och miljö. Tillsyn bedrivs på nedlagda och pågående verksamheter som förorenat mark, grundvatten, sediment, byggnader och anläggningar dvs det som räknas som förorenade områden enligt 10 kap MB.

Tillsyn görs genom ansvarsutredningar, besök och andra kontakter. Den ansvarige ska i första hand utreda om ett område är förorenat och därefter vid behov göra saneringsåtgärder. Tillsyn inom området sker stegvis med översiktliga undersökningar, fördjupade undersökningar, åtgärdsutredningar med flera åtgärdsalternativ, riskbedömningar, riskvärdering, saneringsanmälan enligt 28§ Förordningen om miljöfarlig verksamhet och hälsoskydd (1998:899), åtgärder/delåtgärder. Ofta tar det många år (10-tals år) från första undersökningen tills ett objekt är helt åtgärdat.

Under och i anslutning till tillsynsveckan kommer max 10 pågående miljöfarliga verksamheter att besökas. Besöken kommer att ha olika inriktning beroende på vilka frågor som för tillfället är aktuella på respektive anläggning. Hela arbetet med förorenade områden är miljömålsstyrt och drivs utifrån målet Giftfri miljö och preciseringen:

*Förorenade områden är åtgärdade i så stor utsträckning att de inte utgör något hot mot människors hälsa eller miljön.*

Vi har antagit det regionala tilläggs målet:

3. Alla områden med mycket stor risk eller stor risk för människors hälsa eller miljön ska åtgärdas.

- År 2020 har användningen ökat av annan teknik än schaktning följt av deponering, utan föregående behandling av massorna.
- År 2025 är minst 25 procent av områdena med mycket stor risk för människors hälsa eller miljön är åtgärdade.
- År 2025 är minst 15 procent av områdena med stor risk för människors hälsa eller miljön är åtgärdade.
- År 2050 har alla områden med mycket stor risk eller stor risk för människors hälsa eller miljön blivit åtgärdade.

Målet med insatsen är att fokusera på och initiera arbetet med förorenade områden hos pågående miljöfarliga verksamheter. Tillsynsbesöken kommer att göras tillsammans med ordinarie tillsynshandläggare för den miljöfarliga verksamheten.

Under tillsynsperioden, som för detta syfte omfattade veckorna 14-20, besöktes fem pågående verksamheter av handläggare från både Miljötillsynsenheten och Enheten för förorenade områden.

### **Tillsyn över hänsynsreglerna i jordbruket genom kontroll av småbiotoper och ängs- och betesmarker**

*Miljömål: Ett rikt odlingslandskap*

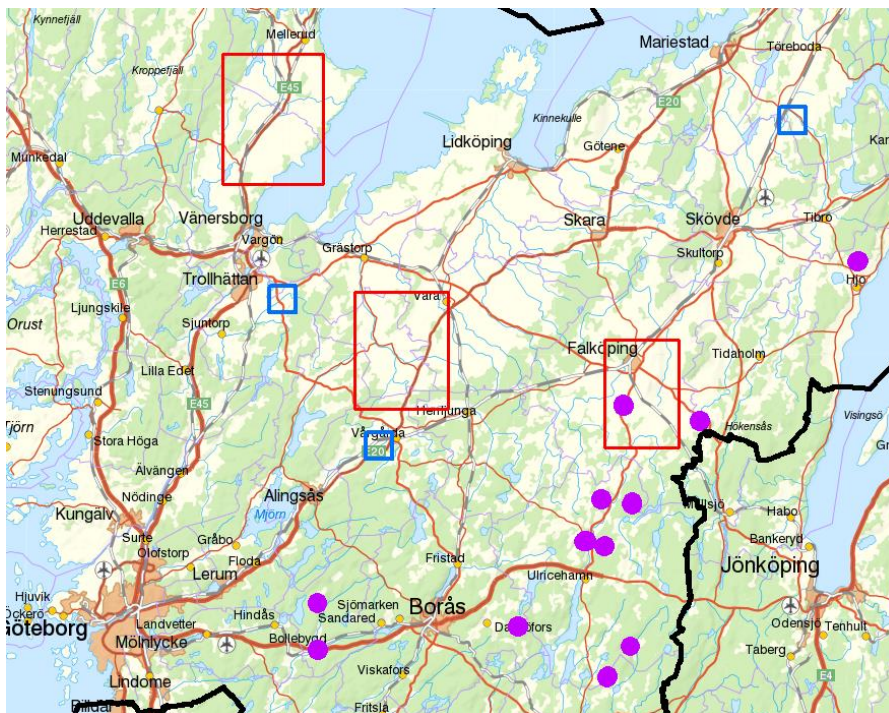
Tillsyn över hänsynsreglerna i jordbruket genom kontroll av småbiotoper och ängs- och betesmarker kopplar till miljömålet Ett rikt odlingslandskap. Ett rikt odlingslandskap handlar i stor utsträckning om att det finns många småbiotoper och ängs- och betesmarker kvar i odlingslandskapet, där flora och fauna kan hitta retriättplatser i ett i övrigt hårt brukat och ensartat landskap. För jordbruket har småbiotoper många gånger uppfattats som brukningshinder som är i vägen för ett rationellt brukande. Det är också därför många småbiotoper försvunnit. Traditionella ängs- och betesmarker som inte påförs gödselmedel och som sköts med slätter och bete har blivit ovanliga i odlingslandskapet.

En del av småbiotoperna är skyddade genom det generella biotopskyddet, men det finns också föreskrifter, utfärdade av Jordbruksverket, som förbjuder att brukningshinder som till exempel brukningsvägar, renar mellan åkerskiften, stentippar eller hägnadsrester skadas eller tas bort om de har kulturhistoriskt värde eller stort värde för bevarandet av odlingslandskapets flora och fauna. Enstaka träd som präglas av jordbrukshävd eller mindre grupper av sådana träd i åkermark får inte heller skadas eller tas bort. Föreskrifterna förbjuder också att ängs- och betesmarker med natur- och kulturvärden inte får gödslas eller skadas genom nyodling eller kultivering.

Länsstyrelsen har drivit en hel del tillsyn över biotopskyddet, men mer sällan över hänsynsföreskrifterna. Vi vet inte så mycket om det är problem med att föreskrifterna inte följs. Många brukningshinder och solitära träd i åkermark har registrerats av Länsstyrelsen i samband med att bidrag lämnats för skötsel av natur- och kulturvärden i jordbruket (miljöstöden). Genom att plocka ut ett antal av dessa registrerade uppgifter och kontrollera om de fortfarande finns kvar samt notera deras status och naturvärde, kan vi få en övergripande uppfattning om problemets omfattning och lära oss mer om hur vi driver tillsyn över odlingslandskapet naturvärden. Vi behöver lära oss mer om när ett brukningshinder har ett ”stort värde” för bevarande av odlingslandskapets flora och fauna – alltså när reglerna faktiskt gäller.



Målet är att kontrollera förlusten av småbiotoper och ängs- och betesmarker för att få en uppfattning om behovet av tillsyn över hänsynsreglerna i jordbruket, när tillsyn kan drivas över dessa regler och hur. En mer långtgående fundering gäller samspelet mellan hänsynsreglerna och biotopskyddet (inspel från Jordbruksverket). Kompletterar regelverken varandra bra, eller finns det överlapp eller luckor?



## Artskydd – tillsyn av ålfiskare

*Miljömål: Ett rikt växt- och djurliv*

I hela världen finns det över 5 000 djurarter som är starkt hotade. För att skydda de hotade arterna och garantera den biologiska mångfalden har världens länder kommit överens om att begränsa handeln. Handel med de listade arterna är bara tillåten om den inte hindrar arternas möjlighet att överleva i det fria. Den som vill handla med de hotade arterna måste söka tillstånd. Länsstyrelsens tillsyn innebär kontroll av handel och att de exemplar som hanteras i verksamheterna är lagligt åtkomna.

Tillsyn sker genom operativ tillsyn samt kontroll av förteckningar, från den som innehar tillstånd, som varje år skickas in till Länsstyrelsen. Förteckningen ska innehålla uppgifter om de djur och växter som hanteras i verksamheterna.

Tillsyn sker på plats samt skrivbordstillsyn av förteckningar.

Tillsynen under tillsynsveckan kommer att bedrivas genom operativ tillsyn av ålfiskare. Vidare kommer en enkät skickas ut till fiskhandlare och rökerier för att kunna kartlägga handeln med ål inom länet.

Artskyddstillsynen är kopplat till miljömålet ”Ett rikt växt- och djurliv”.

Målet med projektet är att kontrollera att verksamheterna bedrivs lagligt.

Under Tillsynsveckan har två av åtta ålfiskare med verksamhetstillstånd besökts. Vidare har enkäter skickats till 96 fiskhandlare, saluhallar och rökerier.

### **Revision av slakteri**

Tillsynen görs i form av en revision av ett slakteri samt en genomgång av inkomna handlingar från samma slakteri. Revisionen görs för att få en översyn över hur standardrutinerna ser ut och hur de efterlevs av personalen. Fokus kommer att vara bedövning och avlivning av nöt och gris samt drivning av nöt.

Målet med insatsen är att revisionen verkar för och uppmuntrar ett förebyggande djurskyddsarbete på slakteriet samt vikten av att företaget löpande gör en översyn och se hur personalen arbetar och om de jobbar utifrån standardrutinerna.

Revisionen genomfördes under en dag under Tillsynsveckan och omfattade drivning av gris och nöt samt bedövning och avlivning av båda djurslagen. Medverkade vid revisionen gjorde även representant från Livsmedelsverket.

### **Kontroll av djurtransporter**

Tillsynen görs för att förebygga onödigt lidande för djur under transport. Målet med insatsen är framförallt kontroller på djurtransporter under färd.

Länsstyrelsen inspekterar djurtransporter enligt checklistan och med lagstöd från Statens Jordbruksverks föreskrifter och allmänna råd om transport av levande djur SJVFS 2010:2 Saknr L5 och Rådets förordning (EG) nr 1/2005.

Länsstyrelsen anlitar polisen för att kunna stanna djurtransporter på väg. Sedan inspekteras djurtransporten och transportörens tillstånd.

Under Tillsynsveckan har totalt 18 transporter slumpvis stannats och inspekterats vid trafikplatser i Mariestad och Kinna. Detta har skett med hjälp av polis som har vinkat in fordonen.

### **Tillsyn av läkemedelsanvändning på gårdsnivå**

*Miljömål: Giftfri miljö*

Syftet med kontrollen är att säkerställa att läkemedel till djur används säkert och begränsat så att samhällets krav på djurs och människors hälsa,

djurskydd, smittskydd och livsmedelssäkerhet tillgodoses. Tillsynen kommer att bedrivas genom fysiska kontroller på plats för att kontrollera om kontrollobjekten följer gällande lagstiftning.

Målet med projektet är kontroll av läkemedelshanteringen på lantbruksföretag med livsmedelsproducerande djur.

Under Tillsynsveckan har kontroll av läkemedel på gård genomförts på 22 gårdar med djur fördelat på djurslagen häst, gris, nöt och får, och jämnt fördelat över länet.

### **Kameraövervakning på hotell**

Den nationella tillsynen år 2017 ska omfatta kameraövervakning som bedrivs på hotell. Tillsynsinriktningen är framtagen av samverkansgruppen för kameraövervakning efter dialog med länsstyrelsernas chefsjuristnätverk.

Tillsynen inom kameraövervakning har stor betydelse för att säkerställa att tillbörlig hänsyn tas till enskildas personliga integritet. På platser som besöks av allmänheten i rekreationssyfte gör sig integritetsintresset särskilt starkt gällande. Det ställer ofta större krav på sökandens behov av kameraövervakning. Utöver de besökare som omfattas av kameraövervakningen är dessa lokaler även arbetsplatser. I många fall är det personal och besökare som övervakningen har för avsikt att skydda. Det är dock viktigt att se till att övervakningen inte sker utöver vad som medgivits eller i något annat syfte än vad som uppgetts i tillståndsbeslutet då det här rör sig om platser som är integritetskänsliga.

Länsstyrelsen ska se till att de som bedriver kameraövervakning uppfyller de krav som föreskrivs i kameraövervakningslagen.

Länsstyrelsen kan i tillsynsarbetet på platsen för övervakningen göra såväl på förhand anmälda inspektioner som icke på förhand anmälda inspektioner.

Tillsynen sker främst genom besök på platsen för kameraövervakningen samt på den plats där förvaring och hantering av bildmaterialet sker. Vid besöket kommer det särskilt uppmärksammas om:

- någon övervakning sker utan tillstånd,
- om fler kameror används än vad tillståndet tillåter,
- om kamerornas upptagningsområde följer tillståndet,
- om verksamheten ändrats på platsen men kameraövervakning fortfarande sker,

- att lämpliga tekniska och organisatoriska åtgärder har vidtagits för att skydda det upptagna bild- och ljudmaterialet,
- att upplysning om kameraövervakningen sker med tydlig skyltning,
- att eventuella villkor om tidpunkter för övervakning följs med mera.

Tillsynen kommer att ske dels genom så kallad skrivbordstillsyn vid urvalet av hotell och dels genom granskning av eventuella anmälningar om otillåten kameraövervakning på hotell. Tillsyn kommer även att ske genom platsbesök på utvalda hotell.

Under vecka 17 har 4 hotell i Borås tillsynats under tillsynsveckan v 17.

## Miljömål

---

Två av insatserna kopplar till miljömålet *Giftfri Miljö*, en insats kopplar till *Ett rikt odlingslandskap* och en insats till *Ett rikt växt- och djurliv*.

### **Initiera arbetet med förorenade områden hos pågående miljöfarliga verksamheter**

Hela arbetet med förorenade områden är miljömålsstyrt och drivs utifrån målet ”Giftfri Miljö” och preciseringen ”Förorenade områden är åtgärdade i så stor utsträckning att de inte utgör något hot mot människors hälsa eller miljön”. Länsstyrelsen har även antagit ett regionalt tilläggs mål kopplat till förorenade områden.

### **Tillsyn över hänsynsreglerna i jordbruket genom kontroll av småbiotoper och ängs- och betesmarker**

Miljömålet ”Ett rikt odlingslandskap” handlar i stor utsträckning om att det finns många så kallade småbiotoper och ängs- och betesmarker kvar i odlingslandskapet, där flora och fauna kan hitta reträttplatser i ett i övrigt hårt brukat och ensartat landskap. För jordbruket har småbiotoper många gånger uppfattats som brukningshinder som är i vägen för ett rationellt brukande. Det är också därför många småbiotoper försvunnit. Traditionella ängs- och betesmarker har blivit ovanliga i odlingslandskapet.

### **Artskydd – tillsyn av ålfiskare**

I hela världen finns det över 5 000 djurarter som är starkt hotade och en av dessa arter är ålen. För att skydda de hotade arterna och garantera den biologiska mångfalden har världens länder kommit överens om att begränsa handeln. I Sverige berör detta arbete miljömålet ”Ett rikt växt och djurliv”. Handel med de listade arterna är bara tillåten om den inte hindrar arternas möjlighet att överleva i det fria. Den som vill handla med de hotade arterna måste söka tillstånd. Länsstyrelsens tillsyn innebär kontroll av handel och att de exemplar som hanteras i verksamheterna är lagligt åtkomna

### **Tillsyn av läkemedelsanvändning på gårdsnivå**

Tillsyn av läkemedelsanvändning på gårdsnivå är viktigt för miljömålet ”Giftfri miljö” eftersom det finns risker med att läkemedelsrester via djurens gödsel hamnar på betesmarker/åkermarker samt i vattendrag och på så sätt påverkar ekosystemen negativt. Överanvändning och felanvändning av

antibiotika riskerar att skapa resistensproblematik som också kan påverka miljömålen.

## Resultat av tillsynsveckan

---

Under hösten har fyra enheter genomfört tillsynsprojekt inom sju fokusområdena. Tillsyn bedrevs både som fältarbete och som skrivbordstillsyn med granskning av inkomna handlingar, rapporter och ansökningar.

Tillsyn har genomförts på ärenden spridda över länet.

### Initiera arbetet med förorenade områden hos pågående miljöfarliga verksamheter

Besöken har haft olika syften och karaktär.

A) Anläggning där vi informerade om att de ska upprätta en statusrapport enligt IED-direktivet. Vi gick igenom innehållet och diskuterade vilka miljötekniska mark-undersökningar som redan är gjorda och som kan användas vid framtagandet av en statusrapport.

B) Deltagit vid en periodisk besiktning där vi lyfte frågan om behovet av en miljöteknisk markundersökning. Verksamheten lovade att genomföra detta under kommande år.

C) Tillsynsbesök med anledning av att verksamheten har informerat om att de ska bygga ut en reningsanläggning för PFOS. Besöket, förändrat kunskapsläge när det gäller PFOS samt kommande MKN för recipienten medför ett beslut om föreläggande om åtgärder för anläggningen samt skärpt utsläppsvärde.

D) Tillsynsbesök på en anläggning där omfattande saneringsåtgärder pågår. Uppföljning av ett antal delaktiviteter. Då det händer väldigt mycket på kort tid vid större saneringar krävs regelbundna tillsynsbesök med korta tidsintervall. Några påpekanden gjordes vid besöket. Dessa finns nedtecknade i besöksrapporten.

E) En anläggning som lämnat statusrapport och som ska fortsätta arbetet med markföroreningar. Följande punkter togs upp:

a. Kompletterande miljöteknisk undersökning och riskbedömning av föroreningssituationen på området. Förslag till provtagningsplan, omfattning mm.

b. Kontrollprogram. Fortsatt kontroll och uppföljning av grund- och dagvatten.

c. Handlungsplan för det fortsatta arbetet, inklusive rutiner för markarbeten.

## **Tillsyn över hänsynsreglerna i jordbruket genom kontroll av småbiotoper och ängs- och betesmarker**

Av de diken vi kontrollerade (62 st) hade nästan alla låg eller medelvattenföring (torr vår). Våtmarksväxter fanns i 75 % av dikena. Det antyder att det är vattenförande större delen av året och därmed också biotopskyddade miljöer. Inga diken uppvisade floravärden på dikeskanterna och det var också mycket få som hade blommande/bärande träd på kanterna. De flesta dikena var välrensade – mycket lite sly. Det var stor spridning mellan diken som hade skyddszon. Vissa diken brukades ända fram till kanten med erosion och ras som konsekvens.

Av de kontrollerade åkerrenarna (30 st) var hälften i storleksklassen 1-2 meter breda. Inga åkerrenar uppvisade floravärden. Ungefär en tredjedel hade blommande/bärande träd, odlingssten var ovanligt. I flera åkerrenar iaktogs djurspår av klövvilt. På några ställen var åkerrenarna egentligen jordvallar, alltså en gammal form av hägnad.

Av de 33 kontrollerade brukningsvägarna var två tredjedelar 3 meter eller bredare. De allra flesta var grus- eller gräsbelagda. Mittsträng på ca en tredjedel. Floravärden saknades helt. Till övervägande delen var brukningsvägarna vanliga grusvägar som användes för persontransport till och från bostad.

63 åkerholmar kontrollerades i fält, varav hälften var mindre än 500 m<sup>2</sup>. Ca 40 % av åkerholmarna innehöll blommande/bärande träd. Ädellövträd var inte särskilt vanliga, däremot björk, tall och gran samt annat (till exempel al, rönn och getapel). Buskar och sly var vanligt, bland annat en.

10 solitärträd kontrollerades, varav 6 träd var vidkroniga, företrädesvis ek. Ett hamlat träd observerades. Det fanns många fina biotoper som inte fanns utmärkta i vårt underlag. Det iaktogs många fina solitärer, finare än de kontrollerade träden, som av någon anledning inte fanns med i inventeringsunderlaget, troligen för att de inte ingått i det tidigare stödsystemet. Det var svårt att bedöma om träden var präglade av jordbrukshävd.

Genom insatsen fick vi mer kännedom om vilka objekt som finns registrerade i datasystemet Multikuben. Vi fick bättre kunskap om vilka naturvärden dessa objekt hyser och på vilket sätt Jordbruksverkets föreskrifter om hänsyn till natur- och kulturvärden är konstruerade. Vi fick ökad kännedom om föreskrifternas brister och svårigheterna att tolka föreskrifterna samt om avgränsning och överlapp mot biotopskyddet.

Vid jämförelse med senaste flygfoto och efter fältkontroll kunde konstateras att inga av de objekt som registrerats i Multikuben hade försvunnit. Huruvida dessa objekts naturvärden försämrats sedan de registrerats gick inte att säkert avgöra. Det var också få objekt som var belamrade med skrot och skräp. Detta är alltså positiva resultat i vår undersökning. En förklaring



till att så få objekt tagits bort skulle kunna vara att de största delarna av områdena utgjordes av fullåkersbygd. Här är rationaliseringsgraden redan hög och det finns troligen inte lika stort incitament att ta bort naturobjekt som det kan finnas i mindre rationaliserade jordbruksområden.

### **Artskydd – tillsyn av ålfiskare**

Under veckan har två av åtta ålfiskare med verksamhetstillstånd besökts. Vid besöken gick vi igenom de handlingar och journaler som ska finnas om ål som hanteras i verksamheten. Vidare har 96 stycken enkäter sända till fiskhandlare, saluhallar och rökerier. Denna enkät skulle ge svar på om deras verksamheter hade handlat med ål och i så fall i vilken omfattning och med vilka aktörer.

Överlag bedömdes de besökta verksamhetsutövarna ha god kunskap om sitt verksamhetsområde och utövade sin verksamhet på ett bra sätt.

Sammanfattningsvis kunde konstateras att de besökta verksamheterna huvudsakligen bedrevs enligt bestämmelserna om speciellt artskydd.

### **Revision av slakteri**

Revisionen omfattade drivning av gris och nöt samt bedövning och avlivning av båda djurslagen. En representant för Livsmedelsverket medverkade vid revisionen.

Slakteriet har fastställda standardrutiner som de följer inom verksamheten. Länsstyrelsen påpekade brister gällande att det inte nämns något i rutinerna, om veckostädning och att rätt användning av paddel vid drivning av grisar bör beskrivas. Detta mot bakgrund av att Länsstyrelsen tidigare fått kännedom om felaktig drivning av grisar.

Ljudnivån mättes i stallet och den uppgick, vid nästan tomt stall, till 70dB. Länsstyrelsen ställde sig något frågande till hur ljudnivån är när stallet är fullt och detta kommer att utredas i framtiden.

Länsstyrelsen påpekade att det inte står i standardrutinerna hur fixering av galtar ska ske, och företaget berättade att de håller på att arbeta fram ett sätt att göra detta på som de kommer att utvärdera.

Diskussion uppkom om i vilken ordning djur som kommer in till slakteriet ska slaktas. Länsstyrelsen menar att djuren ska slaktas i den ordning de inkommer till slakteriet, men företaget anser att det kan finnas parametrar som påverkar i vilken ordning djuren ska slaktas och att vissa djur då kan få företräde framför andra. KRAV-djur ska enligt KRAVs regler slaktas samma dag som de kommer in till slakteriet, vilket ibland kan innebära att andra djur, som inkommit tidigare, får övernatta. Länsstyrelsen har ännu inte kommit fram till vad som gäller i denna fråga och kommer att

återkoppla till företaget efter samsyn med andra Länsstyrelser samt eventuellt Jordbruksverket.

Skövde slakteri har fastställda standardrutiner och följer dessa. I rutinerna saknas dock vissa parametrar och de uppmanas att revidera rutinerna. Företaget har god kontroll på personalen och att dessa har kompetensbevis för den uppgiften som de är satta att göra.

Kontroller på slakteri bör i första hand göras som revisioner. De kan visserligen vara av mindre omfattning. Företagets standardrutiner bör inhämtas av Länsstyrelsen innan kontroll görs.

### **Kontroll av djurtransporter**

Av de totalt 17 transporter som inspekterades fanns brister hos 11 stycken. De vanligaste bristerna var att det saknades skylt för djurtransport på transporten, ventilation i djurtransport, att det saknades transporttillstånd för att transportera djur inom en ekonomisk verksamhet och att brandsläckare inte fanns tillgängligt i transporten/bilen. På dessa brister bestämdes att en uppföljning skulle göras.

Överlag bedömdes transporter vara i gott skick med en god djurhållning.

Överlag bedömdes att djurhållarna har god kunskap om att transportera djur på väg för att främja god djurhållning under transport på väg.

### **Tillsyn av läkemedelsanvändning på gårdsnivå**

Kontroll av läkemedel på gård har genomförts på 22 gårdar med djur fördelat på djurslagen häst, gris, nöt och får. Tillsynen har gett vid handen att djurhållarna generellt sköter sig bra. Det är värt att notera att gårdar med villkorad läkemedelsanvändning generellt sett har bättre ordning på journalföring och hantering av läkemedel jämfört med de gårdar som inte är anslutna till villkorad läkemedelsanvändning.

Exempel på brister som uppmärksammades i samband med kontrollerna var att det på någon av gårdarna saknades möjlighet att förvara läkemedel i låsbart utrymme, signatur saknades i journalen av den som utfört behandlingen, omärkta läkemedel, utgångna läkemedel samt i ett fall orimligt mycket läkemedel i läkemedelsförrådet. Bristerna har bedömts som ringa och kontakt har i förekommande fall tagits med besättningsveterinären. Inga av bristerna har bedömts vara av sådan karaktär att uppföljning har ansetts vara befogad.

Resultatet av insatsen visar att djurhållarna har nöjaktigt god ordning på läkemedelshandling och journalföring i sina besättningar. I insatsen har smärre brister uppmärksammats och det visar att tillsynen behövs och att det lämpligt att samordna denna typ av kontroll med annan kontroll.

## **Kameraövervakning på hotell**

Under vecka 17 har 4 hotell i Borås tillsynats. Länsstyrelsen har fokuserat på stora hotell i centrala Borås och bland annat beaktat om det finns en konferensanläggning i hotellet då det innebär att det rör sig mycket folk på hotellet även under vardagar. Övervakning som bedrivs på hotell riskerar att träffa en stor krets av människor och övervakningen omfattar platser som är känsliga ur integritetssynpunkt. Ett hotell, inkluderat entré, restauranger, gym med mera är platser för rekreation, som enskilda besöker på sin fritid men som även besöks inom arbetet vid exempelvis tjänsteresor och konferenser.

På tre av hotellen som besöktes upptäcktes brister. Den vanligast förekommande bristen var fler kameror än vad tillståndet på platsen medgav.

Överlag bedömdes verksamhetsutövarna ha god kunskap om tillståndets omfattning och villkor och arbetade för att främja god verksamhetsutövning.

Utvärdering av insatsen är att det gick mycket bra, vi fick en bra dialog med verksamhetsutövarna och förklarade de delar där vi upptäckte brister i övervakningen. De fick även möjlighet att ställa frågor om regelverket och vår handläggning.

Samtliga tillståndshavare förstod anmärkningarna vid tillsynsbesöket och i samtliga fall har eller kommer en ansökan om utvidgning av befintligt tillstånd skickas in till Länsstyrelsen för prövning.

## Resultat av medieinsatser

---

Ett av målen med Tillsynsveckan är att skapa positiv uppmärksamhet i media kring Länsstyrelsens tillsynsuppdrag. Sammanlagt var artiklarnas annonsvärde 148 600 kronor och dessutom gjordes inslag i olika radioprogram.

Kommunikationsenheten gjorde upp följande kommunikationsplan:

- 18 april Information på intranätet om Tillsynsveckan
- 20 april Pressmeddelande inför veckan med beskrivning av insatserna. Budskapet lades även ut på Länsstyrelsens webb och kommunicerades på Facebook samma dag och i Twitter under veckan.

Erbjudande till media att följa med på följande:

24 april läkemedelsanvändning på gårdsnivå i Skara

25 april djurskyddstransporter i Mariestad

26 april kameraövervakning vid hotell i Borås

Flera veckodagar småbiotoper samt ängs- och betesmarker i Trollhättan, Skövde och Vårgårda

Just den här vårveckan, vecka 17, var en mycket händelserik vecka mediemässigt för övrig verksamhet i Länsstyrelsen med många nyheter. Dessutom krishantering i media i samband med att ampuller hittades vid strandstädning på Sydkoster. Det gjorde att den vanliga bearbetningen via telefonsamtal till redaktionerna inte kunde ske i någon större omfattning.

Trots att länets lokalredaktioner idag lever med knappa resurser personalmässigt är det ändå en god idé att erbjuda journalister att följa med på de tillsynsbesök som media kan vara intresserade av – djur och natur brukar alltid väcka intresse. Vi bör även tänka på att det bildmässigt ska fungera bra med intressanta miljöer och att det finns personer med som ställer upp på intervju. Vi skulle dessutom kunna tillhandahålla ytterligare underlag för till exempel faktarutor i de aktuella ämnena för att underlätta journalisternas arbete.

Vi anser att ett av målen med Tillsynsveckan fortsatt kan vara att skapa positiv uppmärksamhet i media kring Länsstyrelsens tillsynsuppdrag. Det gäller dock då att de tillsynsbesök som erbjuds verkligen är lockande. Tidigare år har t ex fisketillsynen, och möjligheten att få följa med ut med båt, fått ett stort medieutrymme. Något att tänka på är även en så jämn

fördelning över länet som möjligt av de tillsynsbesök som media erbjuds eftersom vårt län fortfarande är tämligen medietätt när det gäller lokaltidningar.

### **Om tillsynsveckan i stort**

Information i Sveriges Radio P4 Skaraborg.

### **Initiera arbetet med förorenade områden hos pågående miljöfarliga verksamheter**

Under perioden har media inte bjudits in att delta vid besöken eftersom vi har besökt objekt med pågående ärenden.

### **Tillsyn över hänsynsreglerna i jordbruket genom kontroll av småbiotoper och ängs- och betesmarker**

Alingsås tidning, Trollhättans Tidning-Elfsborg Läns Allehanda (TTELA) och Trollhättan 7 dagar publicerade artiklar. Tidningarna fokuserade på att många växt- och djurarter är hotade i odlingslandskapet. De lyfte fram Jordbruksverkets föreskrifter och att dessa på många sätt är lite bortglömda. Vi känner oss nöjda med intresset för ett område som på många sätt är bortglömt både i media och hos länsstyrelserna.

### **Artskydd – tillsyn av ålfiskare**

Under veckan har ingen samverkan med media varit aktuell.

### **Revision av slakteri**

Media kunde inte bjudas in då slakterierna inte medger att allmänheten får tillträde till slakterierna.

### **Kontroll av djurtransporter**

Under veckan har media, Sveriges radio P4 Skaraborg och Mariestads-Tidningen, medverkat vid kontrollplatsen i Mariestad den 25 april 2017. Två artiklar har publicerats om insatsen.

### **Tillsyn av läkemedelsanvändning på gårdsnivå**

Under insatsen har media bjudits in att delta vid gårdsbesök i Skara kommun, men tyvärr dök ingen representant från media upp.

## **Kameraövervakning på hotell**

Under veckan har media medverkat vid ett tillsynsbesök på Quality Hotel Grand i Borås den 26 april 2017. En artikel har publicerats i Borås tidning om insatsen. Länsstyrelsen har gått ut med information om insatsen i pressmeddelande.

Artikeln har på ett mycket bra sätt framfört Länsstyrelsen budskap och mål med tillsynen.

# Reflektion och utvärdering av tillsynsveckan våren 2017

---

I samband med tillsynsveckan bör vi arbeta med att även förbättra våra egna arbetsrutiner. I de fall då Länsstyrelsen har olika ärenden för att besöka samma tillsynsobjekt bör vi arbeta för att samordna oss bättre internt och göra besöket med flera olika länsstyrelsemedarbetare tillsammans. Arbetet med att lyfta miljömålen i tillsynsarbetet kommer vi att utveckla vidare inför kommande tillsynsveckor.

## **Initiera arbetet med förorenade områden hos pågående miljöfarliga verksamheter**

Tillsynsveckans inriktning och innehåll behöver planeras minst ett halvår i förväg. När det gäller förorenade områden så är dessa ärenden långa processer (flera år) som egentligen inte påverkas av en enskild tillsynsvecka.

Samarbetet mellan handläggarna på Miljötillsynsenheten och Enheten för förorenade områden behöver öka betydligt för att aktualisera verksamhetsutövarnas arbete med förorenade områden och tillsynsveckan utgjorde en bra start på denna samverkan. Ett underlagsmaterial för besök för att initiera arbetet med förorenade områden håller på att tas fram och beräknas bli klart under hösten 2017.

## **Tillsyn över hänsynsreglerna i jordbruket genom kontroll av småbiotoper och ängs- och betesmarker**

Förbättringsmöjlighet i tillsynen av denna typ av objekt kan finnas i att göra fältarbetet lite senare på säsongen när fler växter kommit upp och gått i blom och därmed är lättare att identifiera.

## **Artskydd – tillsyn av ålfiskare**

Tillsynsveckan var mycket bra då man kunde koncentrera tillsynen och vi ser gärna en fortsättning nästa år.

## **Revision av slakteri**

Revisioner på slakterier kan göras under hela året, och behöver inte vara kopplade till tillsynsveckan. Media kommer inte att kunna bjudas in till dessa kontroller då företagen inte ger allmänheten tillträde till stall och slakterilokaler.

## **Kontroll av djurtransporter**

Utvärderingen under tillsynsvecka var positiv och vi hade ett bra samarbete med polisen.

## **Tillsyn av läkemedelsanvändning på gårdsnivå**

Denna typ av kontroll har ett stort värde och vi som utfört kontrollerna ser detta som ett effektivt sätt att få en bild av hur veterinärer förskriver och djurägare hanterar förskrivna läkemedel ute på gårdarna. Resultatet av insatsen visar att djurhållarna har nöjaktigt god ordning på läkemedelshantering och journalföring i sina besättningar. I insatsen har smärre brister uppmärksammats och det visar att tillsynen behövs och att det lämpligt att samordna denna typ av kontroll med annan kontroll.

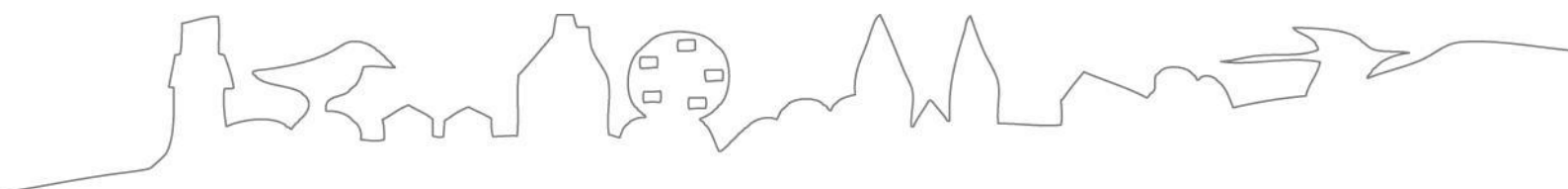
## **Kameraövervakning på hotell**

Vi fick ett mycket bra bemötande från tillsynsobjekten och samtliga förstod vårt syfte med tillsynen. Artikeln i Borås Tidning blev lyckad och vi fick fram vårt budskap om kameraövervakning i allmänhet och Länsstyrelsens tillsyn på området i synnerhet.

Inom det nu tillsynade området och andra tillsynsområden på vår enhet finns omfattande dokumentation av risk- och konsekvensbedömningar, inriktningar och planeringar inför tillsynen. Vi arbetar vidare med att dokumentera tillsynen och upprättar olika handlingar efter genomförd tillsyn. Den dokumentation som ska upprättas inom projektet tillsynsvecka kan i våra ärendetyper upplevas inte stå i proportion till själva tillsynsuppdraget. Möjligen bör man se över dessa rutiner så att redan befintligt material kan användas i större utsträckning eller så att det underlag som ska lämnas in är mindre omfattande.







**LÄNSSTYRELSEN**  
**VÄSTRA GÖTALANDS LÄN**