



Länsstyrelsen
Västra Götaland

Inventering av raggbock i nordvästra Dalsland



Rapportnr: 2021:31

ISSN: 1403-168X

Rapportansvarig: Peter Post

Foto: Niklas Franc © Naturcentrum AB. Utgångshål av raggbock från inventeringsområdet

Utgivare: Länsstyrelsen i Västra Götalands län, Naturavdelningen

Rapporten finns som pdf på www.lansstyrelsen.se/vastra-gotaland under Publikationer/Rapporter.

Titel: Inventering av raggbock i nordvästra Dalsland

Rapportansvarig: Post Peter

Författare: Niklas Franc, Naturcentrum AB

Utgivare: Länsstyrelsen Västra Götaland

Foto framsida: Niklas Franc © Naturcentrum AB. Utgångshål av raggbock från inventeringsområdet

Rapport: 2021:31

ISSN: 1403-168X

Mer information hittar du på: lansstyrelsen.se/vastragotaland/

Innehåll

Förord	4
Inledning	5
Metodik	6
Resultat	7
Områdesbeskrivningar	8
Referenser	13
Bilaga 1	14

Förord

Naturvårdsverket tar tillsammans med länsstyrelserna fram åtgärdsprogram för några av våra mest hotade arter i Sverige.

Skalbaggen raggbock *Tragosoma depsarium* är klassad som Nära hotad (NT) i rödlistan och är sedan 2014 en av sex skalbaggsarter som omfattas av åtgärdsprogrammet för skalbaggar på äldre död tallved.

Arterna som ingår i åtgärdsprogrammet utvecklas i regel i döda tallar och tallågor utan bark. Och för flera av dem, inklusive raggbock, bedöms Sverige hysa huvuddelen av arternas populationer i Europa väster om Ryssland.

De tallevande insektsarterna hotas idag av att gamla träd och äldre död ved avlägsnas eller förstörs i produktionsskogar. I skyddad skog sker också en fortgående försämring av arternas förutsättningar genom en naturlig igenväxning, vilket ökar beskuggningen. Arterna gynnas av långsamväxande och brandskadad ved, men sådan ved nyproduceras i alldeles för liten omfattning i dagens tallskogar.

Åtgärdsprogrammet är ett led i att förbättra bevarandearbetet och utöka kunskapen om skalbaggar på äldre död tallved.

Under sommaren 2018 genomförde Länsstyrelsen en större inventering av insekter i tallskogar där en ny trakt för raggbock i länet uppdagades. Denna rapport redovisar resultaten av en riktad inventering av raggbock i denna trakt i nordvästra Dalsland under 2020. Inventeringen har utförts av Niklas Franc vid Naturcentrum AB. Författaren ansvarar för rapportens innehåll och tackas för sin insats.

Peter Post

Länsstyrelsen Västra Götalands län

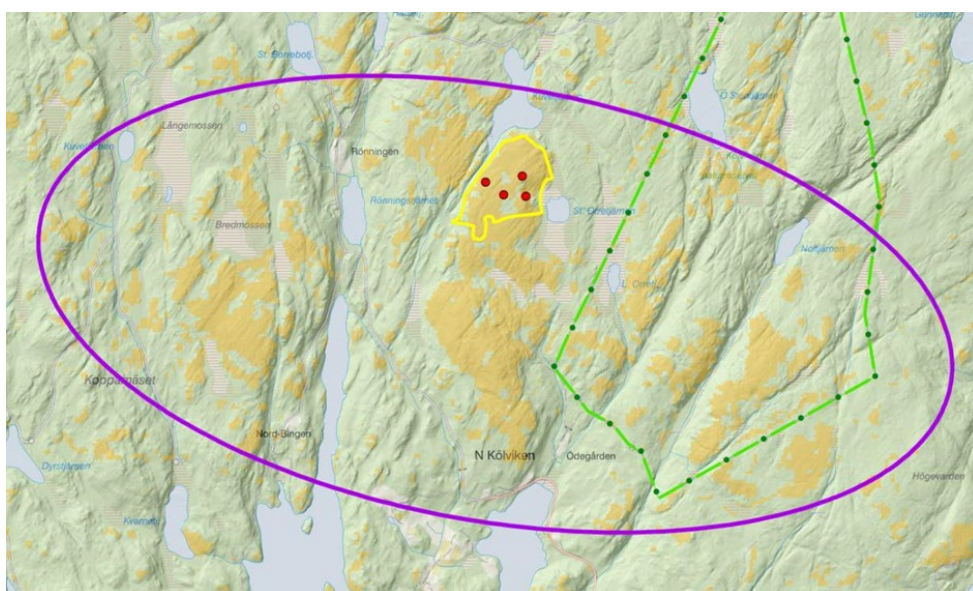
Inledning

På uppdrag av Länsstyrelsen i Västra Götaland har Naturcentrum AB genomfört en inventering av raggbock *Tragosoma depsarium* i ett landskapsavsnitt (figur 1) norr om Norra Kölviken i nordvästra Dalsland. Området ligger i Bengtsfors kommun, nära gränsen mot Värmland och Norge. Då raggbock hittats vid en fällinventering i området och inte tidigare är rapporterad från denna trakt (västra Dalsland-sydvästra Värmland) vill Länsstyrelsen inventera lämpliga tallskogar efter spår av raggbock i trakten.

Inventeringen genomförs inom åtgärdsprogrammet för skalbaggar på äldre död tallved, 2014–2018 (Wikars 2015).

Inventeringsuppdraget innebär att söka efter spår och larver av raggbock under januari-februari vid barmark.

Raggbock är en skalbagge inom familjen långhorningar. Den är rödlistad som Nära hotad (NT) och finns med i ovan nämnda åtgärdsprogram.

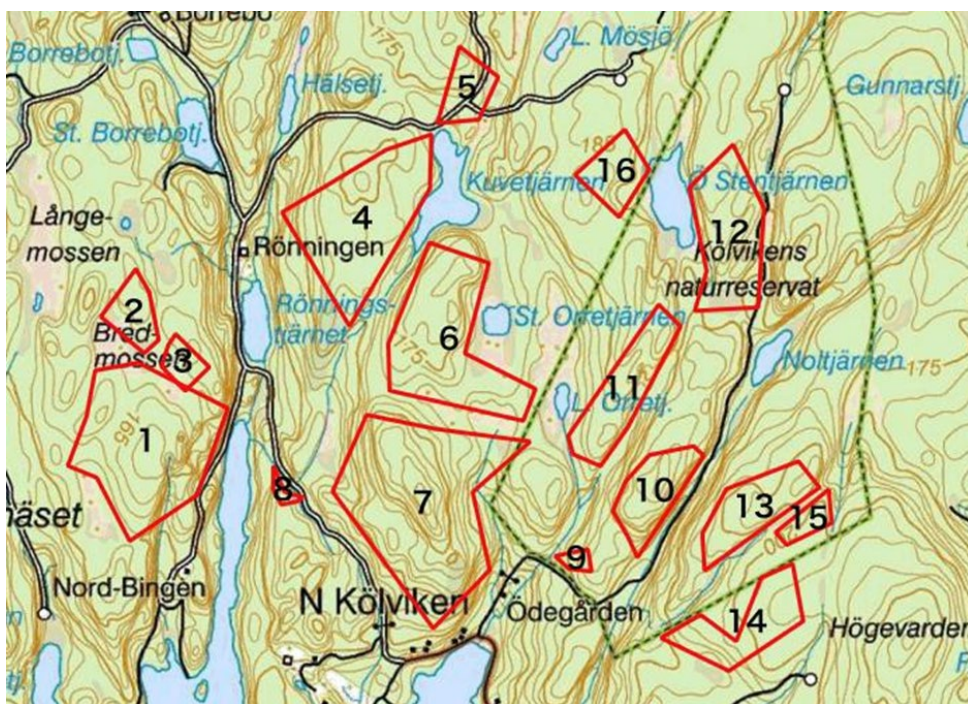


Figur 1. Utpekat landskapsavsnitt för inventering av raggbock i nordvästra Dalsland. Gula miljöer är uppvuxen tallskog, gulmarkerat område är en nyckelbiotop där raggbock hittats i fönsterfällor och grön markerat område är naturreservatet Kölviken.

Metodik

Raggbockens larv utvecklas i huvudsak i tallågor och den föredrar lågor i öppna miljöer som hällmarker, bryn, luckor, brandfält och liknande. Den har både karakteristiska gångar och utgångshål där gångarna är fyllda av ett svagt rosafärgat gnagmjöl blandat med längre spånor och utgångshål som är drygt en centimeter breda, ovala och har typiskt ojämna kanter i öppningen (raggiga - se bilden på framsidan).

Inventeringen utfördes i tallmiljöer med uppvuxen skog, på färska hyggen och på återplanterade hyggen som var upp till 10–15 år. En flygbildsanalys gjordes innan fältbesöket och denna tillsammans med underlagsdata från Länsstyrelsen användes för att plocka ut potentiella inventeringsområden för raggbocken (figur 2). I fält kompletterades dessa med en del mindre objekt som inte framgick vid förarbetet (områdena 8 och 9). Totalt inventerades 360 ha.



Figur 2. Områden som inventerats efter raggbock. Områdenas areal utgör 380 ha, dock så inventerades bara halva område 12.

Under två dagar, 6–7 januari 2020, genomfördes fältinventeringen i snöfri miljö, med 3–8 plusgrader och genomslag av sol i ett grått molntäcke.

När raggbock noterats på en eller flera lågor i närheten av varandra så undersöktes inte övriga lågor i det direkta närområdet. Detta för att minska påverkan på arten. För de lågor som undersöktes efter gnagspår så undersöktes maximalt 20% av lågan. Väldigt ofta kunde lämpliga partier för raggbock identifieras genom hackspettsangrepp på lågorna.

Resultat

Spår efter raggbock noterades i en stor del av inventeringsområdet. Trettio två lågor med spår noterades. Sammantaget indikerar fynden att det finns en stark population av arten i området, som förmodligen är spridd även utanför inventerat landskapsavsnitt.

Av totalt sexton inventerade delområden noterades raggbock i hela nio stycken (tabell 1). Dessutom hittades också spår i två områden utanför inventeringsområden (tabell 1). Fynden gjordes i form av äldre gnagspår, pågående gnagspår, larver och gnagspår och utgångshål med pågående angrepp och utan pågående angrepp (tabell 1).

I områdena med fynd fördelades miljöerna mellan hyggen, äldre hyggen och bränd tallskog och tallskog. Områdena utan fynd var tallskog, hyggen och äldre hyggen. Alla miljöer utan fynd har, baserat på områdena med fynd, potential att hysa raggbock, men saknar för tillfället ”lämpliga” lågor eller saknar helt lågor.

Tabell 1. Fynd av raggbockslågor

Fyndnr	Område	Koordinater		Fyndtyp		
		X	Y	Gnagspår	Utgångshål	Larv
1	5	322871	6568158		x	
2	5	322774	6568116	x		
3	4	322623	6567960	x	x	
4	7	322749	6566387	x		
5	7	322761	6566465	x		
6	6	322903	6566895	x		
7	6	322780	6567435	x		x
8	6	322644	6567234	x	x	
9	6	322701	6567125	x		x
10	10	323743	6566601	x		
11	8	323443	6566660	x		x
12	8	323464	6566713	x		
13	8	323545	6566877	x		x
14	8	323615	6566973	x		
15	8	323738	6567213	x	x	
16	u.o.*	323858	6567179	x		
17	12	323900	6567242	x		
18	13	324134	6566364	x		
19	13	324212	6566361	x	x	
20	14	324252	6566162	x		
21	14	324273	6566048	x		
22	14	324010	6565727	x	x	
23	14	323986	6565742		x	
24	14	323803	6565907	x	x	
25	u.o.*	323741	6565950	x	x	
26	u.o.*	323605	6565991	x		
27	4	322265	6567583	x		
28	4	322292	6567529	x	x	x
29	4	322439	6567548	x		
30	4	322471	6567628	x		
31	4	322625	6567697	x		
32	4	322712	6567806	x		

* utanför inventeringsområdet

Områdesbeskrivningar

Område 1

Tallskog med blåbärs- och lingonris. 50–60 årig skog med inslag av enstaka äldre tallar, lite björk och någon rönn. Mycket begränsat med lågor. I norra delen noterades garnlav och där fanns även några tallågor utan angrepp av raggbock.



Figur 3. Gles ristallskog i område 1. Infälld bild från norra delen med garnlav på tall.

Område 2

Tallskog på cirka 80 år med bara en låga och två torrakor av tall.

Område 3

50–60-årig tallskog med en låga.

Område 4

Hygge med rikligt av tallågor i olika ålder. Allt från gamla, långt nedbrutna lågor till färska lågor från avverkning under 2019–2020. I området noterades sex lågor med gnag, larver eller utgångshål, men det finns garanterat fler lågor som har angrepp. Området kommer vara en stark spridningskälla till närområdet under det närmaste decenniet. Sedan kommer nyplanterade träd och lövsly att skugga lågorna för mycket.

Skötsel förslag: var femte år kan man gå in och röja runt lågor i området. Detta skulle förlänga deras livslängd som raggbockssubstrat.



Figur 4. Gnagspår av raggbock från område 4.



Figur 5. Övre bild till vänster: mycket gammal låga med gamla gnagspår. Övre bild till höger: skadad raggbockslarv från luftigt liggande, silverfärgad låga på hygget. Nedre bild: del av hygget med färsk låga i bakkant, medelålders låga i mitten och gammal låga i framkant.

Område 5

Varierat område med gran, asp, björk och tall i en kuperad terräng. Två lågor med gnagspår, utgångshål och hackspettangrepp.

Skötsel­förslag: Enstaka tallar kan fällas utmed vägen där de skulle ligga i en delvis öppen miljö. Skapande av sådana lågor kan göras var tredje till femte år.



Figur 6. Tallåga där hackspett eftersökt raggbockslarver. Både gnagspår och utgångshål av raggbock finns i och på lågan.

Område 6

40–50-årig tallskog med mkt svagt fältskikt. Har brunnit lätt, men praktiskt taget inga träd har dött (svag markbrand). Flera lågor i området med både gnagspår och utgångshål från raggbock, trots att skogen är relativt sluten och mörk. Fynd av raggbock har tidigare gjorts i fönsterfällor. Nyckelbiotop.

Område 7

Gles hållmarks-/ristallskog med enstaka torrakor och få lågor. Två lågor med gnagspår.

Skötselöförslag: Skapa 5–10 lågor var femte år.



Figur 7. Gles tallskog med mycket få lågor i område 7.

Område 8

Liten tallskog på höjd med äldre tallar. Inga lågor.

Område 9

Liten hållmarks-/ristallskog med enstaka äldre tallar. Inga lågor.

Område 10

Relativt gles ristallskog med enstaka tallågor.

Område 11

Gles hållmarkstallskog med spridda lågor här och där. De flesta lågor har angrepp av raggbock.

Skötselöförslag: Skapa enstaka tallågor var femte år.



Figur 8. Raggbockslarver i tallåga i område 11.

Område 12

Bränt område som tidigare dominerats av gran. Inga tallågor noterades och områdets norra del inventerades därför inte.

Område 13

Gles, relativt ung, ristallskog med enstaka lågor. En del äldre träd och tallrakor med brandljud. Fynd av tallågor med raggbocksspår på hållmarkshöjder.

Skötsel förslag: Skapa enstaka tallågor i luckor eller bryn var femte år.

Område 14

Varierad ristallskog med hållpartier. Åt öster gränsar området mot ett större hygge. I lågor i hyggesbrynet och i hållpartierna finns rikligt med angrepp av raggbock.

Skötsel förslag: Skapa enstaka tallågor i luckor eller bryn var femte år.



Figur 9. Luftigt liggande låga i hållmarksbryn i område 14. Denna typ av lågor är ofta optimala substrat för raggbock.

Område 15

Tallskog utan lågor.

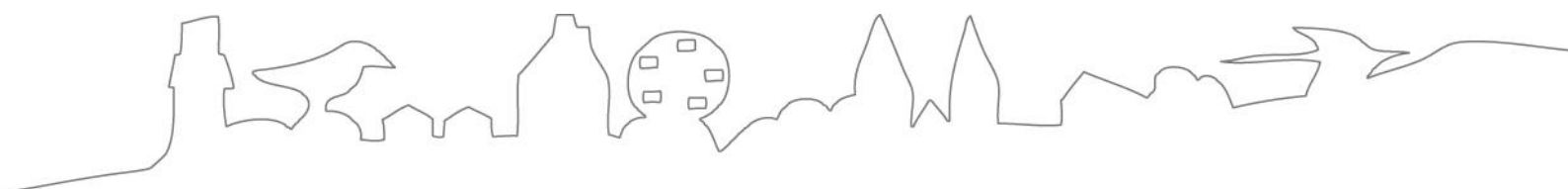
Skötsel förslag: lågor kan nyskapas.

Referenser

Wikars, L-O. 2015. Åtgärdsprogram för skalbaggar på äldre död tallved, 2014–2018. Rapport 6629. Naturvårdsverket.

Bilaga 1

Låga nr	Kommentar
1	Tallåga i hyggeskant, massor med utgångshål och hackspettangrepp. Kuperat.
2	Låga i solexponerad brant. Gnagspår.
3	Grov tallåga i väggkant. Utgångshål och gnagspår, pågående.
4	Grov tallåga, gnagspår och massor av hackspettangrepp. Gles hållmarkstallskog.
5	Låga med gnagspår
6	Tallåga på hygge, gnagspår.
7	Gnag och larv i tallåga. Lätt bränd tallskog.
8	Tallåga med gnagspår och utgångshål. Lätt bränd skog.
9	Två grova larver och gnagspår. silvrig tallåga i hållmarkstallskog, lavrik.
10	Gångar av raggbock, luftigt liggande 35 cm låga. Relativt gott om lågor.
11	Två grova larver och gnagspår. silvrig tallåga i hållmarkstallskog, lavrik.
12	Gångar av raggbock, luftigt liggande 35 cm låga. Relativt gott om lågor.
13	Liten larv, flera gnagspår. Låga i hållmark.
14	Gnagspår i luftigt liggande låga.
15	Gnagspår i luftigt liggande låga. Även utgångshål på annan ställe på lågan.
16	Gnagspår i tallåga. Hållmarkstallskog.
17	Många gångar och spettangrepp i tallåga i barrblandskog.
18	Raggbockgnagspår i tallåga, hållmarkstallskog. Lavrik skog relativt ung. Enstaka äldre träd, brandljud.
19	Gnagspår och utgångshål i tallåga på håll.
20	Gnagspår i tallåga i hyggeskant. Mkt spettangrepp.
21	Gnagspår i tallåga i hyggeskant.
22	Gnag och utgångshål i tallåga. Solexponerat bryn mot äldre hygge.
23	Låga med tre utgångshål.
24	hål och gnagspår i luftig låga. Solexponerad. spettangrepp.
25	Äldre tallåga hållmarkstallskog, gnag och utgångshål. Mycket.
26	Gnag i tallåga på hygge/ungskog 10 år. Flera lågor med angrepp i området.
27	Två lågor med gamla gnagspår. Lågorna mkt gamla och nedbrutna i avverkad hållmarkstallskog.
28	Äldre låga på hygge, mkt gnagspår. Många solexponerade lågor. Utgångshål, larv. Lågor i alla stadier.
29	Äldre gnag i gammal stubbe.
30	Gnag i låga, relativt ung låga med pågående angrepp. Inga utgångshål.
31	Gnagspår i riktigt gammal låga.
32	Pågående angrepp i grå (5–6 år) gammal låga. Huggen och lämnad, finns många av den typen.



LÄNSSTYRELSEN
VÄSTRA GÖTALANDS LÄN