

Droghantering på offentliga platser

Variationer och analyser



Länsstyrelsen
Västra Götaland

Titel: Droghantering på offentliga platser - Variationer och analyser

Utgivare: Länsstyrelsen Västra Götaland

Författare: Thodelius, Charlotta, Säkraplats Väst

Granhag, Fredrik, Länsstyrelsen Västra Götalands län

Borgman, Stefan, Länsstyrelsen Hallands län

Rapport: 2021:37

ISSN: 1403-168X

Mer information hittar du på: lansstyrelsen.se/vastragotaland/

Sammanfattning

Rapporten består av två delar. Dels handlar den om platskriminologi (criminology of place), och förklarar varför brottslighet koncentreras till specifika platser. Dels är det en bearbetning av insamlad information från folkhälsosamordnare och brottsförebyggare inom kommunala verksamheter, och kommunpolis i Hallands- och Västra Götalands län.

Vi har samlat in data om platser och tider för droghantering samt information om både köpare och säljare. Kartläggningen visar att hanteringen inte tycks ske slumpmässigt och är inte heller jämnt fördelad mellan olika offentliga platser. Tvärtom framträder tydliga mönster och koncentrationer. De platser som våra respondenter har lyft fram är bland annat *knutpunkter för kollektivtrafik (Resecentrum), torg, skolgårdar* samt *gårdar i bostadsområden*.

Med stöd i platskriminologin förklarar vi varför just dessa platser är mer vanligt förekommande. Det är inte specifika geografiska platser som är föremål för vår analys, istället är det lokaliteter med särskilda funktioner, som till exempel *torg* och *skolgårdar*. Ambitionen har varit att närma sig platsernas rumsliga egenskaper för att därigenom förklara varför droghantering sker just där.

Resultatet av vår analys har mynnat ut i en platstypologi där vi identifierat fyra kvalitativt olika typer: *den avskilda platsen; den öppna och livliga platsen; den nedsläckta och övergivna platsen; och slutligen den lokala platsen*. Det är således platstyper vars egenskaper på ett kvalitativt sätt skiljer sig från varandra. I samband med analysen betonas också att vissa egenskaper hos platsen uppträder framförallt dagtid medan andra på kvälls- och nattetid.

I kartläggningen framgår att det finns relativt stor kunskap om *var* droghanteringen sker i en kommun. Vi argumenterar för att det också är viktigt att ha kunskap om *när* droghanteringen sker och *vem/vilka* aktörer som är inblandade, särskilt inför att en orsaksanalys ska genomföras.

I arbetet använder vi de teoretiska begreppen *brottsgenererande* och *brottsattraherande* för att förklara varför droghantering sker på vissa platser. Typiskt för brottsgenererade platser är att egenskaper hos platsen skapar tillfällen att begå brott (tillfället gör tjuven) och att droghantering inte är det primära syftet till varför köparen är på platsen. Typiskt för brottsattraherande platser är, å andra sidan, att de sedan länge är platser kända för att det begås brott just där, som till exempel drogförsäljning, och att en köpare av droger aktivt söker upp platsen för att köpa droger.

Vidare beskriver vi de platser där droghantering sker, som att vara antingen utbuds- eller efterfrågedrivna. Utmärkande för utbudsdrivna platser är att det i högre grad är säljarna som har hög närvaro och förtrogenhet med platsen, och där köparna (efterfrågan) mer sporadiskt tar sig till platsen. Den efterfrågedrivna platsen utmärks istället av att köparna har hög närvaro och förtrogenhet med platsen och att säljarna (utbudet) mer sporadiskt uppsöker platsen. Poängen med att en lägesbild omfattar en analys av platsen som endera utbudsdriven eller efterfrågedriven är att det ger ledtrådar till vilka aktörer de förebyggande åtgärderna primärt bör rikta sig mot, antingen köpare eller säljare.

Förord

Vi kan konstatera när vi håller på att slutredigera rapporten att den tagit något längre tid att genomföra än vad som var planerat. I likhet med många andra verksamheter och projekt så drabbades även vårt på olika sätt av covid-19-pandemin. Rapporten har gått igenom olika faser och flera personer har varit engagerade vid olika tidpunkter i rapporten. Vi tar tillfället i akt och tackar alla som på olika sätt bidragit till att rapporten har kunnat genomföras.

Till att börja med riktar vi vårt tack till alla respondenter i Västra Götalands och Hallands län, i professioner som brottsförebyggare, drogförebyggare, folkhälsostrateger och kommunpoliser. Vidare har Micael Björk, professor vid Göteborgs universitet, bidragit med värdefulla synpunkter, särskilt på arbetets metodkapitel. Från Länsstyrelsen i Västra Götalands län, har Camilla Tjernberg och från Polisregion Väst, har Ann Rönnäng båda varit aktiva och bidragit med viktig input till rapporten. Under senare del fick vi stor hjälp, med bland annat korrekturläsning, från Linnea Weinz, som gjort praktik på Länsstyrelsen. Länsamordnarna för ANDTS på både Länsstyrelsen i Västra Götalands och Hallands län har vid olika tidpunkter bidragit med information. I rapportens slutskede har även Monika Lund, på Länsstyrelsen i Västra Götalands län, trätt in som en räddande ängel för rapportens formgivning. Även om det är tre personer som står angivna som författare till rapporten så är det betydligt fler som bidragit till dess tillkomst.

Göteborg 2021-01-18

Författarna

Innehåll

Inledning.....	6
DOP-projektet i korthet	7
Droghantering i offentliga miljöer: projektets utgångspunkt och avgränsningar	7
Syfte och frågeställningar	8
Rapportens disposition.....	9
Platskriminologi	9
Droghantering på offentliga platser	9
Kriminologiska perspektiv på platsens betydelse för tillfället att begå brott.....	11
Situationellt åtgärdsarbete mot droghantering	13
Slutsatser utifrån genomgången av tidigare forskning.....	14
Material och metod.....	16
Utformning och insamling av enkät.....	16
Respondentanalys	16
Bortfallsanalys	17
Analyser av materialet	17
Kartläggning: Hur ser droghanteringen på offentliga platser ut?	19
Beskrivande analyser: Kartläggning steg I – platser för droghantering	19
Beskrivande analyser: Kartläggning steg II – tider för droghantering på platsen	22
Beskrivande analyser: Kartläggning steg III – köpare och säljare	22
Nulägesbild och urval av platser att arbeta vidare med i orsaksanalysen	25
Likheter och skillnader i urvalet av platser	25
Orsaksanalyser	28
Generell orsaksanalys: platskaraktäristika och typer av platser.....	28
Brottsattraherande och -generande, utbuds- eller efterfrågedrivna platser.....	30
Knutpunkter i kollektivtrafiken	31
Torgområden	33
Skolgårdar	34
Avslutande diskussion	35
Referenser.....	37
APPENDIX 1: Tabeller och figurer som ej finns med i löptext	41

Inledning

Rapporten är både ett resultat och en del av det så kallade DOP-projektet (Droghantering på offentliga platser) som genomfördes under januari 2019 till december 2020 av en arbetsgrupp med representanter från Länsstyrelsen Västra Götalands län och Hallands län, Polisregion Väst och Chalmers tekniska högskolas representant i Säkraplats Väst¹. Upprinnelsen till DOP-projektet består av några samspelande faktorer. Till att börja med har vi i arbetsgruppen² tagit del av metodstödet Öppna drogscener/ÖDS³ som, i linje med titeln på arbetet, kretsar kring det som definieras som en *Öppen drogscen* och levererar förslag på olika åtgärder. Parallellt med detta har vi under ett flertal kommunbesök runt om i länen tagit del av, som vi bedömer, initierad kunskap om den lokala drogsituationen.

När det gäller metodstödet ÖDS så riktar det sig mot de platser som definieras som öppna drogscener. Vår bild är att endast en handfull platser i länen uppfyller dessa kriterier, vilket innebär att för de flesta kända platser för droghantering⁴ så upplevs metodstödet ÖDS inte fullt ut användbart även om delar av det är det. När det kommer till generella rekommendationer finns det stor överlappning mellan ÖDS och DOP, särskilt kring platsen betydelse; begränsad tillgänglighet; formell- och informell kontroll (ÖDS 2018:14–22) Inom ramen för DOP-projektet produceras två produkter: *en rapport samt ett metodstöd*.

Rapporten och metodstödet vänder sig främst till de som arbetar lokalt med narkotikafrågor till exempel kommunala brottsförebyggare, trygghetsamordnare, folkhälsosamordnare, lokala Brå, kommunpolis, lokal- och platsförvaltare, verksamhetsansvariga eller verksamhetsägare. Ambitionen är att rapporten och metodstödet ska fungera som ett stöd i arbetet med kartläggning, orsaksanalyser och utformningen av åtgärder i det lokala arbetet särskilt utifrån ett situationellt perspektiv.

Rapporten, som ni nu läser, ger en fördjupad kunskap om projektets design, analysmetoder, resultat samt vilken tidigare forskning som ligger till grund för analysen. *Metodstödet*, fördjupar sig kring vilka åtgärder som kan appliceras för att förebygga droghantering och finns digitalt i Story Map

¹ Säkraplats Väst är en fristående regional del av det nationella nätverket *Säkraplats*. Vård för det nationella nätverket är Kungliga Tekniska högskolan, för Säkraplats Väst är det Göteborgs universitet som står som värddorganisation.

² Bestående av representanter från Polisregion Väst, Chalmers tekniska högskola (genom representation i Säkraplats Väst), Länsstyrelsen Västra Götaland samt Länsstyrelsen Hallands län.

³ <https://www.lansstyrelsen.se/stockholm/tjanster/publikationer/2018/me-toder-for-lokal-samverkan-kring-arbetet-med-oppna-drogscener.html>

⁴ Vi använder begreppet *hanteras* för att inkludera olika typer av befattning med droger och i sammanhanget omfattar det försäljning, innehav och missbruk.

(www.drogfriplatser.se). Rapporten och metodstödet kan användas oberoende av varandra, men kompletterar varandra och kan förhoppningsvis ge inspiration och vägledning för hur arbete för drogfria platser kan bedrivas på lokal nivå.

DOP-projektet i korthet

Rapporten och metodstödet har ett tydligt situationellt perspektiv, där själva platsen och dess egenskaper utgör viktiga ingångsvärden för vilka förebyggande åtgärder som föreslås. Genom sitt situationella perspektiv harmonierar arbetet med regeringens brottförebyggande program⁵. Vi är medvetna om att det parallellt med detta pågår andra projekt runt om i länen, som syftar till att motverka särskilt ungdomars användande av droger. De flesta av dessa projekt ligger inom ramen för det som kan beskrivas som delar av ANDT-strategier (ANDT = Alkohol, Narkotika, Doping och Tobak) på både lokal och regional nivå. Strategier som ofta har sin grund i ett socialt preventionsperspektiv. Vår ambition är att både rapporten och metodstödet, med sitt situationella perspektiv, ska fungera som ett komplement till dessa pågående insatser, inte som en ersättning.

Arbete med DOP-projektet utgår från lokalt förankrad erfarenhet från kommunala brottförebyggare, folkhälsostrateger och kommunpolis. Deras insikter om droghantering på offentlig plats samlades in via en enkät under perioden maj till augusti, 2019. I analysarbetet aggregerades den lokala kunskapen till en generell lägesbild gällande droghantering på offentliga platser i länen och därefter, med stöd i tidigare forskning, analyserades vilka platsfaktorer som påverkade droghanteringen (gjorde platsen attraktiv för den här typen av brottslighet), samt vilka åtgärder som kan minska droghanteringen på platsen.

Det är således olika *typer* av platser, som skiljer sig kvalitativt från varandra som är i fokus, inte geografiska platser. En bärande idé i projektet som helhet är att minska tillgängligheten av droger genom att försvåra droghanteringen överlag, samt att motverka förekommande tendenser till normalisering gällande den öppna eller offentliga hanteringen av droger.

Droghantering i offentliga miljöer: projektets utgångspunkt och avgränsningar

Det finns flera indikationer på att hanteringen av droger förändrats under de senaste 10 åren i Sverige. Däribland en förskjutning av droghantering, från citykärnor i större städer och i utsatta områden, till betydligt fler platser. Dessutom vittnar källor om en mer öppen och mångfacetterad droghandel (NOA, 2019). Parallellt med denna förändring finns det även indikationer på att den dolda hanteringen via till exempel internet har ökat. Dessutom bedöms mycket av det synliga våldet i offentliga miljöer, som skjutningar och sprängningar, ha kopplingar till drogmarknaden. Sammantaget har de här indikationerna på förändringar av drogmarknaden samt eventuella koppling

⁵ "Tillsammans mot brott" Skr 2016/17:126

till gängkriminalitet lett till att regeringen gett i uppdrag åt Brottsförebyggande rådet att utreda dessa frågor vidare (Regeringen 2019).

Fokus i rapporten ligger på offentliga platser betydelse för droghantering, eftersom offentliga platser fortfarande verkar spela en betydande roll för mötet mellan köpare och säljare samt påverkar allmänhetens trygghetsupplevelse. Offentliga platser är av yttersta vikt i det demokratiska samhället, men innebär samtidigt både utmaningar och möjligheter vad gäller brottsförebyggande insatser. Utmaningar kan handla om samverkansbehov mellan flera olika aktörer som antingen äger eller har verksamhet kopplat till platsen, ansvarsfördelning och konkurrensförhållanden. Möjligheterna, ligger i att det finns tillgång till de offentliga platserna på ett helt annat sätt jämfört med privata platser, och att åtgärder på en plats ofta kan ha positiva effekter även på närliggande platser (Clarke & Weisburd 1994).

Förutom fokus på offentliga platser, så ligger stor uppmärksamhet på situationell preventionen; en förebyggande strategi som röner allt mer intresse i Sverige (Brå 2019; Boverket 2019). Den situationella preventionen har sitt ursprung i 1980-talets kriminologiska resonemang om så kallade tillfällesstrukturer, där fokus låg på hur och varför brott koncentreras till vissa platser, och där åtgärderna riktar sig mot att förändra platsens villkor för brottsutförande (cf. Mayhew m.fl. 1976; Clarke 1980; Tilley 1997; Freilich & Newman 2014). Ursprungligen ansågs den situationella preventionen främst vara effektiv mot stöld- och egendomsbrott, men på senare tid finns det evidens för att den även är effektivt mot våldsbrott, social oro och terrorbrott (Newman & Freilich 2012; Freilich & Newman 2014).

I sammanfattningen av tidigare forskning (avsnitt 1.2) kommer därför betoning ligga på de offentliga platser som tidigare forskning identifierat som särskilt sårbara för droghantering samt vilka strategier gällande platskriminologi och situationell prevention ses som lämpliga att använda sig av för att reducera möjligheter för droghantering. Tydligt i den tidigare forskningen är att platsen är viktig och att den offentliga droghanteringen inte sker slumpmässigt och att den är förhållandevis statisk. Platskriminologin visar även att arbetet med platsen är viktigt ur ett förebyggande perspektiv, och att det inte enbart handlar om polisiär kontroll utan även en samverkan som inriktas på platsens verksamheter och utformningen av platsen.

Syfte och frågeställningar

Det övergripande syftet med rapporten är att den ligger till grund för metodstödet och ger ett stöd i valet av lämpliga åtgärder utifrån platsbaserade faktorer. De frågeställningar som adresserats av projektet som helhet är:

1. Vilka olika typer av platser är mest frekventa i länen avseende droghantering?
2. Vilka förklaringar, utifrån platsens utformning och karaktäristika, finns inom platskriminologin?
3. Vilka möjligheter finns att förebygga droghanteringen genom platsbaserade och/eller situationella åtgärder?

I rapporten besvaras frågeställning 1 och 2 genomgående medan frågeställning 3 hanteras mer översiktligt. I *metodstödet* är det tvärtom, där besvaras frågeställning 3 genomgående, medan de två första frågeställningarna hanteras mer översiktligt.

DOP-projektet handlar således i hög grad att försöka analysera de platser som förekommer på lokal nivå i relation till den forskning som finns inom fältet, med fokus både på orsaksanalyser och åtgärder.

Rapportens disposition

Rapporten är disponerad som en klassisk rapport, där kapitel 1 inkluderar bakgrund, syfte och frågeställningar samt en genomgång av det aktuella kunskapsläget. Därefter följer en metodgenomgång (kapitel 2), resultatet av kartläggningen (kapitel 3), de genomförda orsaksanalyserna (kapitel 4) och rapporten avslutas med en diskussion (kapitel 5). För att öka läsbarheten finns vissa av de tabeller som rapporten hänvisar till appendix, medan andra redovisas i den löpande texten.

Platskriminologi

Avsnittet om tidigare forskning är tematiserat utifrån tre teman. Först presenteras den kunskap som finns om droghantering på offentliga platser, därefter summeras de viktigaste kriminologiska perspektiven gällande platsens betydelse för brottsituationen. Avsnittet avslutas med en genomlysning av situationella och platsbaserade åtgärder mot droghanteringen. Droghantering på offentliga platser är ett välbeforskat område, och forskningsöversikten är inte på något sätt heltäckande. Syftet har istället varit att presentera aktuella nyckelreferenser på fältet mycket kortfattat.

Droghantering på offentliga platser

Inom platskriminologin, avseende droghantering i offentliga miljöer, framkommer att endast en marginell del av droghandeln sker på offentliga platser, medan huvuddelen av drogförsäljningen sker på privata eller semiprivata arenor (Harocopos & Hough 2005). Trots det finns det goda skäl att arbeta brottsförebyggande mot den offentliga droghanteringen, eftersom den öppna eller publika droghanteringen dels leder till en ökad otrygghet, dels attraherar eller genererar den flera andra brott, såsom snatterier, vandalism, ordningsstörningar, rån och misshandel (Harocopos & Hough 2005; Kennedy 2009:142; Lyman 2017). Likväl, som Kennedy poängterar, skapar droghanteringen på offentliga platser även fler problem. Förutom en ökad otrygghet och brottsfrekvens, så kan också en avfolkning ske, då både invånare och företag riskerar att lämna området (2009:142).

Droghantering i offentliga miljöer är till viss del motståndskraftig mot det traditionella polisarbetet (Kennedy 2009:142). Trots detta så är det vanligt att försöka åtgärda så kallade hotspots genom att höja den polisiära närvaron genom att systematisk patrullera platsen under kortare intervaller (s.k. hotspotpatrullering).

I tidigare studier har den här typen av åtgärder haft olika effekter. Enligt Harocops och Houghs (2005) analys är effekten av hotspotpatrullering temporär, det vill säga att säljaren byter miljö tillfälligt och anpassar sitt beteende så att åtgärden inte ger en kvarstående effekt över tid. Risken blir istället att nya, mindre satellitmarknader uppstår (detsamma gäller för ökad intensifiering av arresteringar enligt Harocops & Hough 2005).

I kontrast till detta står nyare studier såsom Braga med flera, som visar att hotspotpatrullering har en effekt mot många typer av brott, inklusive droghantering och med ytterst få överflyttningseffekter⁶ (Braga m.fl. 2019). En förklaring till de olika utfallen kan bero på att själva metoden hotspotpatrullering har utvecklats över tid, och att Braga med kollegor studerar en mer evidensbaserad och proaktiv patrullering, jämfört med den som fanns vid studien från 2005, vilket gör att nya polisiära metoder grundar sig på en mer väljordad orsaksanalys.

Droghantering kan vara svår att definiera. En mer traditionell syn på brott inbegriper oftast en eller flera gärningspersoner och ett eller flera brottsoffer, medan droghantering i polisiär/juridisk mening är offerlöst och både säljaren och köparen är juridiskt sett gärningspersoner. Dessutom attraherar droghantering andra brott, såsom prostitution, stölder, vandalism och häleri (Felson & Boba 2010).

Droghanteringen på offentliga platser är i flera fall en manlig företeelse (Griffin & Rodriguez 2008). Män och kvinnor verkar enligt tidigare studier hantera droger i olika (sociala) sammanhang, och därför också på olika platser. Det framstår som att säljare väljer olika platser utifrån dels sin placering i hierarkin och dels vilken typ/sort av droger som de säljer. Gatuförsäljning verkar vara mer förknippat med säljare som är lågt placerade i hierarkin (strökunder, lösa eller ad-hoc relationer till köparen) ofta specialiserade på ett fåtal drogtypen (Harocops & Hough 2005; Lyman 2017).

Drogförsäljning på offentliga platser utförs ofta av flera olika säljare. Säljare som är specialiserade på olika typer av droger agerar parallellt på samma plats, med en viss intensifiering på kvällar och nätter, främst i urbana områden (Harocops & Hough 2005; Eck & Guerette 2012; Demant & Dilkes-Frayne, 2016). Platser som visat sig vara särskilt utsatta för droghantering i det offentliga rummet är dels transportnoder, som karaktäriseras av hög tillgänglighet. Dels ekonomiskt svaga bostadsområden med närområden såsom torg och eller enskilda gatusegment med hög tillgänglighet för både köpare och säljare, gott om gömställen för droger och som samtidigt har en geografiskt central eller urban lokalisering (Green 1996; Harocops & Hough 2005; Lyman 2017; Eck & Guerette 2012; Weisburd m.fl. 2016; Hsu & Miller 2017).

I tidigare forskning beskrivs platserna som *statiska* i betydelsen att droghantering återkommer – även om den temporärt kan avbrytas, vilket ofta förklaras med en kombination av deras lokalisering (urbant/centralt), lågt platsansvar och låg kollektiv förmåga i området. Då det även är ett offerlöst

⁶ Med *överflyttningseffekter* menas att brottsligheten flyttar från en plats till en annan (eller från en tid till en annan) som ett resultat av att brottsförebyggande insatser sattes in på den initiala platsen.

brott uppstår svårigheter att arbeta individorienterat, på grund av att få vill peka ut (eller ens ha information om) köpare och säljare.

Platserna kan även vara svåra att identifiera från myndighetshåll. Det kan finnas flera olika ägare eller förvaltare av platserna vilket gör att platskriminologin, i dessa sammanhang, ofta beskriver framgångsrikt förebyggande arbetet i termer av samverkanslösningar, där både stat, kommun, civilsamhället och privata aktörer arbetar proaktivt (så kallade *community based solution*). Insatser mot droghantering måste i första hand initieras som kombinerade åtgärder där flertalet aktörer samverkar långsiktigt med platsen i fokus (cf. Green 1996; Weisburd m.fl. 2016).

Kriminologiska perspektiv på platsens betydelse för tillfället att begå brott

Inom kriminologin har det under senare år vuxit fram starkare stöd för de platsbaserade åtgärderna och den platsbaserade kriminologin, vilken bland annat poängterar att även om polisen genom en proaktiv och systematisk hotspot patrullering lyckas minska brottsligheten, måste även ett systematiskt arbete med platsens fysiska och sociala miljö genomföras för att få en kvarstående effekt (Eck, & Guerette 2012; Weisburd m.fl. 2016; 2017). Det finns dock inga generella lösningar, utan de lösningar som finns måste skraddarsys eller anpassas till den specifika kontexten, eftersom det handlar om att förstå relationen mellan situationen, gärningspersonen och brottet (Newman, Clarke & Shoham 1997).

Däremot, kommer platsbaserade och situationella perspektiv här diskuteras utifrån den tidigare forskningen om droghanteringsplatsernas karaktäristika i termer av: hög tillgänglighet, centrala lägen, låg kollektiv förmåga och svagt platsansvar, vilket direkt eller indirekt skapar tillfällena för droghantering (Green 1996; Harocopos & Hough 2005; Lyman 2017; Eck & Guerette 2012; Weisburd m.fl. 2016; Hsu & Miller 2017). Först kommer vi diskutera kontrollen på platsen, därefter hur platsens brottskoncentration kan förklaras teoretiskt.

Kontroll över platsen kan vara formell eller informell, samt direkt eller indirekt. Kontrollens funktion går att förstå från rutinaktivitetsteorins förklaring till att brott sker när tre element sammanfaller: en motiverad gärningsperson, ett lämpligt offer samt en avsaknad av kapabla väktare; där kapabla väktare ska tolkas som kontrollfunktionen i brottstillfället (Cohen & Felson 1979). Begreppet *kapabla väktare* har i sin tur omdefinierats och anses nu kunna ha tre olika funktioner nämligen väktare (*guardians*), hanterare (*handlers*) och platsförvaltare (*managers*) (Felson 1995; Felson & Boba 2010). De tre funktionerna har olika ansvarsområden. *Väktares* roll är att övervaka/kontrollera/skydda potentiella mål, objekt eller offer för brott och därigenom minska risken att ett brott inträffar. *Hanterare* i sin tur övervakar potentiella gärningspersoner, och *platsförvaltare* övervakar, kontrollerar och ansvarar för platsen. Alla tre typer av väktarskap eller kontrollfunktioner är av betydelse i det brottsförebyggande arbetet, men trots det så sker ofta en implementering av klassiska väktare (formell kontroll i form av polis eller vakter) för att reducera droghanteringen, medan hanterare och platsförvaltare ofta saknas.

För att skapa ett effektivt väktarskap, där alla tre former inkluderas, krävs en systematisk analys av platsen, platsens användning och platsens utformning

(Weisburd m.fl. 2016) för att kartlägga inte bara *vad* som behövs, utan också *när* och *var*. Analysen bör ske i tre steg. För det första måste en kartläggning ske för att klargöra vilka platser som har en högre frekvens av droghantering än andra och om den sker mer frekvent vid vissa tider? För det andra måste frågan om varför platsen attraherar eller genererar droghantering analyseras; beror det på platsens centralitet, möjligheten till gömställen, eller dess höga eller låga flöden? För det tredje måste aktörer identifieras och åtgärder utformas i relation till aktörers platsbruk och platsansvar. Frågor måste ställas kring vilka aktörer som använder platsen, förvaltar den, är beroende av platsen och hur åtgärder kan utformas som stödjer önskad aktivitet?

Ett viktigt bidrag till den här typen av analyser är de tidigare studierna som gjorts av brottskoncentrationer och brottskluster (det vill säga brottens geografiska mönster, se Brantingham & Brantingham 1995; Weisburd m.fl. 2016). I detta sammanhang är det två perspektiv som är särskilt angelägna – nämligen *människors rutiner* och *platsernas användning*. Där det första perspektivet förklarar varför brottslighet koncentreras till vissa platser, vid vissa tidpunkter, med hur vi lever våra liv. Brottskoncentrationen speglar till stor del hur de vardagliga rutinerna ser ut för oss människor, det vill säga vilka platser vi tillbringar tid på (och inte tillbringar tid på) och hur vi förflyttar oss mellan dem.

Det andra perspektivet ger en fördjupad förståelse för specifika platser baserat på användning, och hur användningen kan skapa *brottsgenererande* respektive *brottsattraherande* platser (Brantingham & Brantingham 1995).

Den brottsgenererande platsen utmärks av att tillfällena att begå brott koncentreras till en viss mikroplats vid vissa tidpunkter. Ofta handlar det om platser med en hög koncentration av människor och varor, som till exempel runt ett affärs- eller nöjescentra i en stad. Överförs detta resonemang till ett brott som utgörs av en transaktion på drogmarknaden så är vår tolkning att köpare och säljare använder platsen för olika ändamål. Från köparens perspektiv är det inte så att hen uppsökt platsen i syfte att köpa droger, istället är det så att brottet begås därför att tillfället (i det här fallet säljaren) dök upp, jämför med uttrycket *tillfället skapar tjuven*. Från säljarens perspektiv utgår vi från att det finns en högre grad av planering och att hen uppsöker platsen beror primärt på en spekulation om att tänkbara köpare finns bland den höga koncentrationen av människor (Weisburd m.fl. 2016:41).

Den brottsattraherande platsen å andra sidan utmärks av att det är en plats känd för att erbjuda brottstillfällen. Specifikt för droghantering så är det då fråga om platser där drogförsäljning förekommer frekvent. Ur köparens perspektiv är detta en plats som söks upp med motiv att köpa droger och i köparens medvetande finns således kunskap om att den specifika (brottsattraherande) platsen är lämplig för att hitta säljare av droger. Ur säljarens perspektiv kan den brottsattraherande platsen vara helt avgörande för att kunna bedriva sin kriminella verksamhet. Från säljarens sida är det finns också motiv att förvara sin position samtidigt som det finns drivkrafter för nytillkomna säljare att försöka etablera sig på en brottsattraherande plats. (Brantingham & Brantingham 1995: 5–8; Weisburd m.fl. 2016:41).

Den brottsattraherande platsen för en typ av brott kan samtidigt betraktas som brottsgenererande för en annan typ. Exempelvis kan en plats som attraherar droghantering generera skadegörelse, rån, och våldsbrott. Det vill

säga att vissa brott kan ses som sekundära, eller som en konsekvens av den primära brottsligheten, vilket även är viktigt att diskutera i det brottsförebyggande arbetet. Därför är det angeläget att även analysera platsen och brottsligheten utifrån om den primärt är brottsattraherande eller brottsgenererande, samt vilka verksamheter som finns i närheten och hur platsen påverkas av närliggande platser (Weisburd m.fl. 2016).

Situationellt åtgärdsarbete mot droghantering

Den systematiska platsanalysen kommer även ge specifika indikationer på vad som behöver göras på platsen, och här kommer vi att diskutera åtgärder utifrån Cornish och Clarkes 25 brottsförebyggande tekniker (2003) och begreppet aktivitetsstödjande design (Atlas 2013:59-106; 423).

Cornish och Clarkes 25 tekniker (2003) bygger på ett resonemang om att det finns fem typer av situationella åtgärder som reducerar brott på en generell nivå. Dessa fem typer är åtgärder som:

1. ökar ansträngning att begå brott
2. ökar risken med att begå brott
3. minskar belöningen med att begå brott
4. minskar provokationer som leder till brott, samt
5. tar bort ursäkter för att begå brott.

I relation till droghantering på offentliga platser framstår åtgärder som ökar risken för upptäckt vara särskilt effektiva. Exempel på åtgärder i den riktningen är att öka den informella och formella kontrollen, skapa platsförvaltare (eller managers) samt jobba med designlösningar i relation till flöden, utformning och interiör (jfr. Newman 1972; Hillier & Sahbaz 2008).

De designlösningar som föreslås i tidigare studier ligger nära det som Atlas (2013) kallar aktivitetsstödjande design. Aktivitetsstödjande design innebär i korthet att utformningen av en plats *stöttar önskvärda* aktiviteter och *försvårar för icke önskade*, genom att utformningen till exempel attraherar en ny målgrupp. Vid exempelvis knutpunkter för kollektivtrafik som har problem med droghantering kan vissa utformningar eller designlösningar attrahera att personer stannar på platsen en längre tid eller enbart besöker den utan att resa, istället för att personer endast passerar platsen. Det handlar således om att attrahera människor till platsen genom en design som skapar säkra aktiviteter såsom caféer och lekplatser, eller andra spännande inslag i designen som träd inomhus etcetera.

När det kommer till förebyggande situationella åtgärder är det viktigt att kontextualisera dessa. Det är inte helt oproblemiskt då den övervägande forskningen är från USA och England och ytterst få studier har genomförts utifrån svenska förhållanden. I samband med litteratursökningen till rapporten återfanns endast två studier från Sverige (Silva, 2018 samt Hennen & Gerell, 2019). Båda studierna ger var för sig viktiga bidrag till forskningen om droghantering på offentliga platser i Sverige.

Silva (2018) analyserar drogmarknaden kring en knutpunkt för kollektivtrafik i Sundsvall genom att identifiera olika grupper av personer som bedöms ha koppling till droghanteringen på platsen. I studien framkommer bland annat att den stora grupp som rör sig på platsen och som inte har något med

droghandeln att göra utan är där i andra legitima ärenden, som framför allt pendlare, inte verkar ha någon avskräckande/dämpande effekt på droghanteringen.

I studien problematiseras hotspotpatrullering, särskilt med hänvisning till pluralismen på drogmarknaden (det finns flera olika säljare som riktar sin verksamhet och sina varor till olika typer av köpare), där ett polisingripande i bästa fall endast lyckas störa marknaden tillfälligt, men utan några långsiktiga effekter. Detta skulle främst bero på att säljare på gatunivån snabbt ersätts med någon annan säljare. Silva (2018) lyfter därför behovet av en samlad strategi som riktar sig mot tre olika nivåer för att förebygga och reducera droghanteringen på platsen: (1) underrättelsestyrd polisverksamhet riktad mot utbudssidan (med fokus på tillslag innan drogerna når gatunivå), (2) utifrån ett socialt- och folkhälsoperspektiv arbeta för att de som befinner sig i missbruk får vård samt (3) arbeta med riktade preventionsprogram mot de ungdomar som kan bedömas befinna sig i farozonen för att påbörja drogmissbruk.

Hennen och Gerell (2019) har i sin tur, utvärderat de åtgärder som vidtagits vid Möllevångsrondellen; en plats som hade utmärkt sig för droghantering under en längre tid. Rondellen ligger nära en förskola, vilket inte bara påverkat tryggheten på en generell nivå i området, det har också försvårat hämtning och lämning av barn vid förskolan. De åtgärder som vidtagits på platsen och som utvärderas i studien är: (1) hotspotpatrullering, (2) bevakningskameror samt (3) förbättrad belysning. Emellertid visar utvärderingen att den förväntade effekten av åtgärderna till största del har uteblivit och istället har viss överflyttning av droghanteringen skett till närliggande områden (Hennen & Gerell 2019). Författarna påpekar i sammanhanget, att det är viktigt att se det positiva med överflyttningseffekterna, nämligen att även om droghanteringen i sig ”bara” flyttade (den minskade inte), så ökade tryggheten i området, vilket var ett av syftena med åtgärden.

Slutsatser utifrån genomgången av tidigare forskning

Det är framförallt två argument som talar för att förebygga och bekämpa droghanteringen i det offentliga rummet och det gäller *minskade brottskoncentrationer* och *ökad trygghet*. I den tidigare forskningen framkommer bland annat att droghanteringen på offentliga platser ofta genererar eller attraherar annan brottslighet, vilket gör att en plats med droghantering ofta har en hög brottskoncentration. Droghantering i det offentliga rummet ökar även otryggheten, och ett framgångsrikt förebyggande arbetet kommer med stor sannolikhet främja den upplevda tryggheten i det offentliga rummet.

I litteraturgenomgången läggs en stor vikt på den platsbaserade och geografiska kriminologin, både för att den förklarar varför brott tenderar att koncentreras på olika platser och för att den lägger fokus på platsers specifika egenskaper i kombination med människors rutiner. Detta förhållningsätt leder fram till förslag på åtgärder som berör platsen i sig, både på generell och specifik nivå, vilket är viktigt att beakta både i det lokala arbetet med befintliga platser, men även i samband med till-, om- eller nybyggnation.

På en generell nivå lyfter forskningen fram åtgärder som ökar den formella och informella kontrollen på platsen, utvecklandet eller förstärkningen av ett aktivt platsansvar och användningen av olika designlösningar, men också åtgärder som både ökar ansträngning och risk med att begå brott samt minskar belöningen. De platsspecifika åtgärderna i sin tur är kopplade till lokala djupgående orsaks- och platsanalyser som bygger på frågorna: *vem, var, när och hur*. Där handlar det om att skraddarsy åtgärder som passar för ett specifikt torg, men som troligtvis behöver modifieras för att passa på ett annat.

Det finns flera utmaningar med att arbeta brottsförebyggande mot den här typen av brottslighet. Vi upplever att tre utmaningar behöver adresseras: *forskningskontext, metodutveckling och teoretiska svårigheter*.

Den forskningskontextuella utmaningen ligger i att översätta forskning mellan olika socio-kulturella förhållanden. Detta behöver adresseras eftersom forskningen främst är gjord i USA eller England och att studiernas kontextuella förutsättningar kan vara skilda från den svenska på olika sätt (till exempel omfattning/uppfattning av problematiken, juridiska skillnader samt regleringar gällande implementeringar av åtgärder). Vi har särskilt försökt lyfta fram de studier som är gjorda i Sverige och lagt en större vikt vid dessa, trots att de är få.

Metodutvecklingens betydelse blir särskilt tydlig vad gäller polisiära strategier, där utvärderingar visar på olika resultat. I forskningsgenomgången blir detta extra tydligt när det kommer till hot-spot patrullering. Effekterna av hot-spot patrullering mot droghantering på offentliga platser är inte entydiga, men tendensen tycks vara att bättre effekt uppnås i takt med att metoden förfinas, vilket gör att forskningsresultat alltid är beroende av de metoder som används och hur dessa utvecklas eller får inslag av nya moment.

Från ett kriminologiskt perspektiv, och då särskilt utifrån rutinaktivitetsteorin, kan narkotikabrott framstå som något märkliga att arbeta med teoretiskt. Främst för att narkotikabrott kan beskrivas som ett "offerlöst brott", då det i juridisk mening saknar tydliga brottsoffer; samtidigt som det ofta finns en, två eller fler gärningspersoner (eftersom lagstiftningen har definierat både försäljning, köp, innehav och bruk som straffbara handlingar). Det teoretiska ramverket får istället utgå från att studera vilka interaktioner som sker på platsen och vilka faktorer som stödjer eller förhindrar dessa interaktioner, utifrån rutinaktivitetsteorins väktarbegrepp och innefatta väktare (guardians), förvaltare (managers) och hanterare (handlers) mer tydligt.

Material och metod

Underlaget för rapportens kartläggning, orsaksanalys och det utvecklade metodstödet är insamlat via en enkät (enkäten finns bifogad i Appendix) som skickats ut till aktörer i länen. Svaren från enkäten har analyserats genom både kvalitativa och kvantitativa metoder (Creswell 1994: 267), för att se vilka platser som har en hög frekvens av droghantering samt vilka likheter/skillnader i platsanvändning som finns. I följande avsnitt följer en kort summering av enkätens utformning, insamling, respondentanalys och bortfall samt tillämpade analystekniker.

Utformning och insamling av enkät

Enkäten, som var en elektronisk insamlingsenkät skapad i Microsoft Forms, bestod av totalt 36 frågor, 34 flervals- eller bedömningsfrågor (bedömd via skalor 1 till 5) och två fritextfrågor (Hur har du fått kännedom om platsen? samt Vilka droger säljs på platsen?). Valet att minimera antalet fritextfrågor grundade sig i två faktorer. För det första skulle enkätens frågor i hög grad vara numeriska och därmed jämförbara (jfr. Nolan & Heinzen, 2014; Heale & Twycross, 2015). För det andra, för att minimera tiden som det tar för respondenten att fylla i enkäten (göra den tidseffektiv, genomsnittstiden för att besvara enkäten var 13 minuter).

Enkäten skickades ut till ett riktat urval som vi utgick från hade kunskap om den aktuella frågeställningen på lokal nivå (Mathers, Fox & Hunn 2007). Urvalet bestod av samordnare av brottsförebyggande arbete i länens kommuner, folkhälsosamordnare samt kommunpolis. Sammanlagt handlar det om 55 kommuner i Polisregion Väst (vilket omfattar Hallands- och Västra Götalands län), väljer vi att bryta ner Göteborgs kommun i 10 stadsdelar, vilket gjordes då, 2019, så handlar det om sammanlagt 64 geografiska enheter (54 kommuner + 10 stadsdelar). Enkäten distribuerades via e-post tillsammans med ett följebrev den 27 maj 2019. Genom att klicka på en bifogad länk i e-posten kunde respondenterna besvara enkäten. Under juni 2019 skickades tre påminnelser för att blivande respondenter inte skulle glömma att fylla i enkäten och i början av juli 2019 stängdes enkäten.

Respondentanalys

Totalt fick vi 106 enkätsvar, varav ca: 2/3 delar av respondenterna uppgav att de arbetar inom kommunal verksamhet (som brottsförebyggare, folkhälsostrateger, drogförebyggare), resterande tredjedel inom Polismyndigheten (som kommunpolis). I grova drag återspeglar den fördelningen också fördelningen mellan de olika professioner som vi vände oss till med vår enkät med ca: 1/3 av respektive profession (samordnare av brottsförebyggande arbete, folkhälsostrateger/drogeförebyggare och kommunpolis). Däremot, eftersom enkäten gick ut så brett, är det svårt att beräkna vilket bortfall som är aktuellt för enkäten. Det vill säga, det är svårt att beräkna hur många av de personer som fått enkäten som valt att inte svara och hur många av de som fick enkäten beskrev mer än en plats. Svårigheten att analysera ett konkret bortfall leder till att rapportens resultat

kan ses som baserat på ett bekvämlighetsurval och inte ett slumpartat eller generaliserbart urval (Henry 1990) och kan ha en viss bias. Det finns även en bias eller förskjutning gällande representativet i relation till den geografiska fördelningen av svaren (se tabell 1 i appendix), där det finns en underrepresentation av de två minsta kommunstorlekarna och en överrepresentation bland de två största.

Bortfallsanalys

Bortfallen i de olika frågorna är varierande, och i analyserna redovisas därför n-tal (det vill säga numeriskt värde), för att skapa transparens om svarens validitet och reliabilitet (det vill säga låta läsaren bedöma analysens giltighet). Överlag återfinns det största bortfallet i variabler gällande tider för droghandel, könsfördelning och ålder på köpare och säljare samt vem som äger platsen. Vilket gör att analyser av typen ”vem som nyttjar platsen och när” eller ”vem som förvaltar platsen” blir svåra att genomföra. Troligen kan bortfallet förklaras av att respondenterna inte har den typen av information.

Det är mindre bortfall i frågor som berör platsspecifika element eller byggnadsmässiga förhållanden (som till exempel platsens läge, möjlighet till översyn av platsen, verksamhetsrelaterade faktorer på platsen eller dess utformning), vilket gör att dessa frågeställningar ligger i fokus för analyserna.

Analys av materialet

Det insamlade materialet har analyserats med hjälp av tre olika analystekniker: (1) deskriptiva (beskrivande analyser), (2) faktoranalyser och (3) kvalitativa innehållsanalyser.

De deskriptiva analyserna har använts övervägande i kartläggningsarbetet för att summera observationer/frekvenser i enkäten samt beräkna rad- och kolumnprocent i korstabeller, vilket är ett sätt att visualisera omfång och frekvenser utifrån enkätsvaren (se Esiasson 2007:409-413; Nolan & Heinzen 2014:2).

Faktoranalysen har tillsammans med innehållsanalyser av de öppna svarsalternativen varit en grund för orsaksanalyserna i rapporten. Faktoranalys är en metod för att identifiera samvariation mellan ett större antal variabler för att om möjligt identifiera bakomliggande faktorer eller fenomen som då kan förklara samvariationen. I vårt fall översätter vi dessa kluster av variabler som samvarierar till att skapa en typologi av olika platser. Dessa platser, med sina egenskaper, betraktas då som kriminogena platser, med särskilt fokus på den brottslighet som omgärdar droghantering. Verktöget, faktoranalys, möjliggör att reducera antalet variabler och skapa övergripande faktorer (typer av platser) som förklarar orsaksförhållanden i materialet, vilket gör att resultatet både blir mer teoretiskt relevant och förhoppningsvis mer praktiskt tillämpbart (Sharma1996; Suhr 2006).

Det är dock viktigt att notera två saker. För det första är faktoranalysen inte utvecklad för att jobba med ett lågt antal svar, och för det andra är den primärt inte heller utvecklad för den här typen av platsanalyser. Vi ser, trots

det, fördelar med att applicera metoden utifrån ett antagande om att platser – precis som personer kan ha gemensamma *karaktärsdrag* som gör att de attraherar eller genererar liknande utfall på en aggregerad nivå. Vi ser att faktoranalysen kan bidra med viktiga ledtrådar för genomförande av orsaksanalys. Resonemanget om platsernas olika karaktärsdrag fördjupas i kapitel 4 i samband med orsaksanalyser.

För att hantera den statistiska problematiken med låga svarsfrekvenser i relation till faktoranalysen, så har den (faktoranalysen) kompletterats med en kvalitativ innehållsanalys. I orsaksanalyserna analyseras således både de kvantitativa dimensionerna och de kvalitativa skillnaderna, genom att tematisera likheter och skillnader i de olika beskrivningarna från respondenternas svar (se Krippendorff 1980).

Kartläggning: Hur ser droghanteringen på offentliga platser ut?

I ett första steg gjordes en kartläggning utifrån platserna som angetts i enkäten (3.1), tider för droghantering (3.2) samt köpare och säljare på platsen (3.3). Dessa tre olika kartläggningar låg sedan till grund för den kommande orsaksanalysen, där urvalsprocessen diskuteras i det avslutande avsnittet (3.4). Den största delen av kartläggningen sker på en aggregerad nivå, för att hitta gemensamma nämnare mellan de olika kommunerna som deltagit i enkäten, vilket gör att resultaten måste kompletteras med lokal, specifik kunskap för att kunna tillämpas i praktiken.

Beskrivande analyser: Kartläggning steg I – platser för droghantering

I den övergripande analysen framkommer att fyra typer av platser står för dryga 60 procent av de identifierade platserna för droghantering: Främst anges *Resecentrum eller liknande knutpunkter för kollektivtrafik*, som står för 30% av de angivna platserna (varav 8% anger att droghandel sker inomhus och 22% säger att det sker utomhus i relation till Resecentrum). Efter Resecentrum anges *torg* som en plats för droghandel (16%), vilken följs av *skolgårdar* och *bostadsområden/gårdar* (10% respektive).

Platserna beskrivs även generellt som centralt belägna (52% beskriver platsen som central, och enbart 7% av platserna i underlaget beskrivs som placerade i utkanten av kommunen). De är även lätta att ta sig till genom att gå, cykla, åka kollektivt eller med bil, och cirka 90% av platserna beskrivs dels ha minst två vägar till sig, dels ligga i direkt anslutning eller några minuter från kollektivtrafiken. Detta gör att de går att definiera som lättillgängliga för både köpare och säljare, något som även stöds av tidigare forskning och ses som en viktig faktor när brottslighetens koncentration till vissa platser ska förklaras (Braga 2007:12; Weisburd m.fl. 2012; 2016).

Det går även att anta att det centrala läget är viktigt för skapandet av höga flöden av personer, vilket dels bidrar till anonymitet för köpare och säljare, dels genererar trygghet genom att reducera risker förknippade med droghantering såsom rån eller liknande. De flesta platserna ägs och förvaltas av kommunen eller är samägda (49% respektive 24%). Vidare beskrivs platserna i hög utsträckning som väl underhållna, ha en god belysning och med en möjliggjord insyn/översyn eftersom de ligger nära andra verksamheter och fastigheter. Förutsättningar för informell kontroll är således god på platserna, men verkar trots det inte fungera, vilket kan förstås dels som att anonymiteten mellan de olika individerna på platsen är hög, vilket gör den kollektiva förmågan att agera låg (Sampson, Raudenbush & Earls 1997; Skogan 1986). Dels kan det förklaras genom uppkomsten av en så kallad *bystander* effekt, där den enskilda benägenheten att ingripa påverkas av mängden personer på en plats. Där ett högt flöde eller en stor koncentration av personer minskar viljan att ingripa hos den enskilde (Darley & Latané 1968). Liknande resultat visas även i Silvas studie (2018) där

den stora mängden pendlare inte verkade ha någon avskräckande effekt på droghanteringen. Den formella kontrollen i form av kamerabevakning är generellt sett låg och enbart 18% av platserna är helt eller delvis kamerabevakade enligt enkäten.

De generella beskrivningarna ovan varierar på en lokal och platsspecifik nivå, där det är skillnader både på grad av centralitet, underhåll, och hur specifika platsbeskrivningar respondenterna gör. I tabell 2, visas vilka olika platser som angetts mest frekvent i relation till kommunstorlek. Där går det att utläsa att kommunstorlek påverkar antalet angivna platser i enkäten, där mindre kommuner beskriver fler typer av platser och större kommuner anger färre platser.

Graden av kunskap om platsen verkar också skilja sig åt. Där mindre kommuner framstår som att ha större kunskap och anger platser mer specifikt och detaljerat jämfört med större kommuner, vilket gör att mindre kommuner kan ha ett visst försprång visavi större kommuner gällande den kunskapsbaserade arbetsprocessen. En möjlig slutsats är att den större kommunen behöver arbeta mer med lägesbilden, medan den mindre kommunen framstår i högre grad vara redo för orsaksanalys och val av åtgärder (se bland annat Ekblom 2011).

Tabell 2: Frekventa platser i relation till droghandel och invånarantal, beräknade i kolumnprocent, fallande ordning (n=106).

- 9999 invånare (n=15)	10 000 – 24 999 invånare (n=23)	25000–49 999 invånare (n=25)	50 000–99 999 invånare (n=28)	100 000 eller fler invånare (n=15)
Offentliga toaletter (13.3%)	Bostadsområde/ gård (17.4%)	Resecentrum, utomhus (28%)	Resecentrum, utomhus (28.6%)	Torg (46.7%)
Parkeringshus (13.3%)	På skolgård (13%)	Torget (20%)	På skolgård (14.3%)	Bostadsområde/ gård (13.3%)
Resecentrum, utomhus (13.3%)	Resecentrum, utomhus (13%)	Bostadsområde/ gård (12%)	Torg (14.3%)	Övriga platser (sammanlagt 40%)
Resecentrum, inomhus (13.3%)	Vid enskild affär/butik (13%)	På skolgård (12%)	Resecentrum, inomhus (10.7%)	
Vid gatukök/ kiosk (13.3%)	Park samt affärscentrum/ galleria, utomhus (8.7% var)	Resecentrum, inomhus (12%)	Bostadsområde/ gård (7.1%)	
Övriga platser (sammanlagt 34.5%)	Övriga platser (sammanlagt 39.2%)	Övriga platser (sammanlagt 16%)	Övriga platser (sammanlagt 25%)	
100%	100%	100%	100%	100%

I tabell 2 går det att se två saker. För det första verkar inte det ”problematiska bostadsområdet” framträda på samma sätt i de minsta kommunerna, som i de större. För det andra verkar de två minsta kommunstorlekarna ha en högre frekvens av droghantering på avskilda platser (som parkeringshus, skolgårdar, gatukök med mera), medan det i större kommuner koncentreras runt centrala eller folktäta platser.

Variationen i platsfrekvenser kan förklaras på två sätt. Antingen har respondenterna tolkat frågan olika – och där de mindre kommunerna i högre grad har angett specifika platser i offentliga rummet, medan de större kommunerna angett mer generella platser (till exempel skillnaden på parkeringshus och torgytor med flera funktioner kopplade till sig). Alternativt kan riktade åtgärder som gjorts i mindre kommuner ha haft en större effekt, eftersom det finns ett mindre antal säljare, köpare och attraktiva platser i närområdet. Det vill säga att de riktade insatserna gynnas av att det saknas alternativa platser att flytta till om en plats försvinner eller om en säljare grips så kan ingen ta hens plats (jfr. Harocops & Hough 2005).

Platserna uppges att i första hand användas för försäljning (50%) och i andra hand för både försäljning och missbruk (35%), både på en generell och lokal nivå (tabell 3, i appendix). Platsen verkar även attrahera eller generera andra typer av brott, främst ordningsstörningar och skadegörelse. Av materialet framgår att på 86% av de identifierade platserna för droghantering så förekommer minst en annan typ av brottslighet. Däremot kan inte materialet ge stöd för en analys som klargör om platsen i sig är multikriminell (det vill säga att det är något på platsen som möjliggör att olika brott kan uppstå) eller om övrig brottslighet är en effekt av droghanteringen på platsen (att droghantering i sig triggar eller orsakar andra typer av brott).

Svaren gällande platsanvändning för droghantering samt andra brott som sker på platsen måste även tolkas med en viss försiktighet. Dels för att det finns risk att svaren bygger på enstaka händelser som generaliseras eller att händelser relateras till platser som respondenten har en negativ bild av genom sina arbetsuppgifter (så kallad *confirmation bias*). Dels för att en hög andel, främst i de minsta kommunerna svarat ”vet ej” på frågorna, vilket gör att fördelningen av både droghantering och brottstyper kan förändras om en mer noggrann analys av dessa förhållanden genomförs lokalt.

Den första kartläggningen visar, i linje med tidigare forskning, att droghantering i det offentliga rummet främst sker vid olika typer av transportnoder (som Resecentrum, busstorg stationsområden, se Green 1996; Harocops & Hough 2005; Lyman 2017; Eck & Guerette 2012; Weisburd m.fl. 2016; Hsu & Miller 2017). Platserna karaktäriseras även av att vara centrala, ha ett lågt eller försvårat platsansvar (det vill säga svårt för individer att ingripa vid händelser), som kan vara beroende av antingen för höga och/eller en låg kollektiv förmåga på platsen (Darley & Latané 1968; Sampson, Raudenbush & Earls 1997). Platserna tycks attrahera eller generera annan typ av brottslighet (Harocops & Hough 2005; Kennedy 2009:142; Lyman 2017).

Kartläggningen visar på skillnader som finns mellan de olika geografiska kontexterna, både när det kommer till platser som används för droghantering och till hur specifikt de olika platserna anges. På flera sätt har de mindre kommunerna fördelar att arbeta med kartläggning på en specifik nivå jämfört med större, både utifrån att det finns färre offentliga platser som upplevs som

”lämpliga” för droghantering i kommunen samt att det finns färre personer som hanterar droger.

Beskrivande analyser: Kartläggning steg II – tider för droghantering på platsen

På frågan om *när* droghantering sker visar analysen att den generella uppfattningen är att droghantering sker året runt, veckan runt och dygnet runt (81% anger att droghantering sker året runt, 63% att det sker samtliga dagar och 37% hela dygnet), vilket gör att det finns en brist på variation av tidsdata i enkätsvaren.

Detta kan förklaras på två olika sätt. För det första, de platser som anges i svaren regleras sällan av några öppettider, utan är så att säga alltid tillgängliga för droghantering eftersom de refererar till platser som är utomhus (såsom utanför Resecentrum, torg, gårdar på bostadsområden samt skolgårdar). För det andra, kan droghanteringen bestå av flera olika aktörer (säljare och köpare) som parallellt agerar på platsen och på så sätt alltid befolkar den, även om de i grunden kan skilja sig åt i relation till vilka droger de hanterar eller vilka köpare de riktar sig emot (Harocopos & Hough 2005; Eck & Guerette 2012; Demant & Dilkes-Frayne, 2016; Lyman 2017).

Tillgång till platsen verkar vara en viktig aspekt. Hög tillgänglighet tycks leda till en mer tidsmässigt oberoende droghantering, vilket bekräftas av underlaget om det analyseras komparativt mellan platser. Det går att se skillnader mellan droghantering i affärscentrum, bibliotek och sjukvårdsinrättningar som sker främst på dag- och kvällstid, bakom ungdomsgårdar finns en droghantering som sker företrädesvis kvällstid, medan droghantering på kollektivtrafiksknutpunkter/transportnoder, bostadsområden/gårdar samt på tillfälliga event/festivaler/marknader har en droghantering som sker dygnet runt. Den komparativa analysen har dock flera svagheter och ska ses som en indikation på att plats och tid samvarierar, men det är för få svar per plats för att uppnå ett signifikant resultat.

Beskrivande analyser: Kartläggning steg III – köpare och säljare

I den tredje kartläggningen analyserades frågan om *vem* som hanterar droger på platsen, vilken försvårades av ett stort mörkertal, framför allt när det kommer till frågan om det är män eller kvinnor. Gällande försäljare svarade majoriteten att det är män som säljer (73%) och övriga svarar ”vet ej” (25%). Mönstret för köpare är likartat, där nästan hälften svarar att män köper droger på platserna (49%), nästan lika många vet ej (46%) och att fördelningen av köpare är jämnt fördelat mellan könen (50/50) svarar bara ett fåtal respondenter (5%).

Utifrån tidigare forskning går det här svarsmönster att förstå på tre olika sätt. För det första kan det vara så att män stör ordningen på platsen i högre grad jämfört med kvinnor och därför får de olika grupperna olika grader av uppmärksamheten av myndigheter (se Felson & Eckert 2018:239-242). För det andra kan droghanteringen skilja sig mellan män och kvinnor, och att kvinnors droghantering i högre grad sker inomhus (Griffin & Rodriguez 2008;

Rydén & Väfors Fritz 2019). För det tredje, kan det vara så att enkäten speglar det förhållande som lyfts i tidigare forskning, nämligen att kvinnor som missbrukar är en bortglömd grupp i diskussionen om missbruk på en generell nivå (Brunner & Lengell 2019). Det höga bortfallet, leder även till svårigheter att analysera om det är så att män och kvinnor använder olika platser för droghantering, vilket kan vara ett viktigt steg när det kommer till åtgärdsarbetet och behöver tas i beaktande i både kommande studier och i det lokala förebyggande arbetet.

Även ålder hos de som hanterar droger på offentliga platser är en variabel med stort mörkertal (28% för säljare och 38% för köpare). Det finns däremot indikationer i materialet, se tabell 4 i appendix, att både köpare och säljare på offentliga platser övervägande är ungdomar (upp till 17 år) eller unga vuxna (18–24 år), vilket gör att de svar som framkommit på en generell nivå i enkäten till största del handlar om offentliga miljöer där unga män hanterar droger. På grund av bortfallet gällande ålder är det svårt att med säkerhet säga att platsanvändning och ålder samvarierar.

En indikation som finns i materialet visar en samvariation mellan ålder och platsanvändning, främst när det kommer till droghantering inne i skolan och på skolgården som då skulle domineras helt av ungdomar och unga vuxna. Detta kan förklaras av att ungdomar och unga vuxna har en mer naturlig access till platsen och har en närmare relation till målgruppen av köpare (andra ungdomar och andra unga vuxna).

Att olika åldersgrupper till viss del använder olika platser, kan förstås utifrån faktorer som kännedom om platser, vem som är på platsen samt hur det går att få access till platsen. Det framgår tydligt när droghantering inom skolan och den utomhus vid resecentrum och dylikt jämförs. Inne i skolor och på skolgården domineras droghanteringen av ungdomar och unga vuxna, medan den vid resecentrum domineras av unga vuxna och äldre (tabell 5).

Tabell 5: Åldersgrupper och platsanvändning (säljare), platsfrekvens, främst förekommande platser, fallande skala. Notera att n-tal är inom parentes, eftersom det är en låg svarsfrekvens. Radprocent.

	Platsanvändning		
Ungdomar (-17 år)	Inne på skolan (100%, n=1)	-	-
Unga vuxna (18-24 år)	På skolgården (24%, n=7)	Torget (13.8%, n=4)	Resecentrum, inomhus (10.3%, n=3)
Äldre än 25 år	På enskilda bostadsadresser (50%, n=1)	Resecentrum, mestadels utomhus (50%, n=1)	-
Ungdomar och unga vuxna (upp till 24 år)	Torget (35.7%, n=5)	Resecentrum, mestadels utomhus (14.3%, n=2)	Inne i skolor, på skolgårdar, offentliga toaletter, parkområden eller enskilda affärer (7.1%, n=1 per plats)
Unga vuxna och äldre (från 18 år och uppåt)	Resecentrum, mestadels utomhus (22.7%, n=5)	Bostadsområden samt parkområden (13.6%, n=3 per plats)	Resecentrum, mestadels inomhus (9.1%, n=2)
All tre åldersgrupper	Bostadsområden samt Resecentrum, mestadels utomhus (25%, n=2)	Park, Resecentrum, mestadels inomhus, torg, gatukök/kiosk (12,5%, n=1 per plats)	

I tabell 6, som återfinns i appendix och som även den bör tolkas med försiktighet, har förhållandet mellan hur länge platsen använts för droghantering och åldersgrupper som använder den analyserats. Främst berör materialet platser som använts för droghantering under en längre tid (fem år eller mer, 39% av platserna) eller som använts under ett till tre år (28%). Det är i ytterst få fall av nya platser som lyfts fram genom enkäten, enbart 4% av platserna har karaktäriserats som nya i materialet.

Det finns däremot i analysen en indikation på att yngre personer i högre utsträckning hanterar droger på platser som har använts under kortare tid jämfört med äldre, vilket kan visa på en skillnad på upplägget av droghantering utifrån deras hierarkiska förhållande sinsemellan (se Harocopos & Hough 2005; Lyman 2017). Det kan till exempel vara så att yngre, som har en lägre grad i hierarkin jämfört med äldre (och mer vana) drogförsäljare, söker sig till mindre kända platser för försäljning utifrån sin kundkrets och kännedom (mer ad hoc relationer till köparen), medan de äldre är mer specialiserade och med fler fasta platser och återkommande kunder.

Det är möjligt att de verktyg (brottsattraherande och brottsgenererande) som presenterades av Brantingham & Brantingham (1995) kan bidra till att

förklara den kvalitativa skillnaden mellan verksamheten hos den yngre respektive äldre säljaren. En möjlig tolkning är då att den yngre säljaren (tvingas) fånga de tillfällen som dyker upp på platsen (brottsgenererande), medan den äldre säljaren har vissa återkommande platser och till större delar en fast kundkrets (de brottsattraherande platserna).

Nulägesbild och urval av platser att arbeta vidare med i orsaksanalysen

Utifrån kartläggningen går det att dra slutsatser om hur droghanteringen på offentliga platser ser ut på en generell nivå i Polisregion Väst (Västra Götalands och Hallands län). Främst handlar det om platser som använts över en längre tid (stabila platser) och som är förknippade med centrala lägen i stadsbilden. Det verkar finnas en större kunskap om platsen i sig, än om tider för droghantering samt köpare och säljare. En slutsats är att följande frågor är viktiga att inkludera i det lokala arbetet: *vem, var och när*, eftersom platsen även måste förstås utifrån vem den attraherar och när på dygnet den blir attraktiv för droghantering.

Det mönster som kartläggningen visat på i ovanstående analyser har varit en grund för urvalet av platser i den kommande orsaksanalysen; de platser som valts att analysera ytterligare är kollektivtrafiksknutpunkter (trafiknoder, stationsområden, busstorg, Resecentrum med mera); torg; skolgårdar; samt bostadsområden/bostadsgårdar. Utifrån att dessa platser (1) är frekvent angivna i enkäten på en aggregerad nivå; (2) orsaksförhållandena i platsanalysen kan antas ha kvalitativa skillnader mellan urvalet av platser; (3) dessa platser karaktäriseras av en hög grad av offentlighet, där det är svårt att utföra aktiviteter i vardagen utan att behöva passera en eller flera av dessa platser och där det finns goda skäl att anta att platsen bidrar till en känsla av otrygghet.

Likheter och skillnader i urvalet av platser

De platser som har valts för en fördjupad orsaksanalys kommer även analyseras på en aggregerad nivå – vilket i sin tur kan ge inspiration till ett fortsatt arbete på lokal nivå med specifika platser och systematiska analyser. Det som är viktigt att poängtera är att det finns vissa likheter och skillnader i urvalet (tabell 7) som är betydelsefullt att ha med in i orsakanalysen. På en generell nivå går det att se att platser för droghanteringen har varit stabila över tid (använts i mer än fem år), men att kännedomen om platserna varierar i lokalsamhället där specifika adresser, såsom bostadsområden och torg, är mer välkända än platser som är verksamhetsbundna såsom skolgårdar samt Resecentrum och kollektivtrafiksknutpunkter. Likväl, verkar platsers grad av centralitet inte vara avgörande för droghantering i bostadsområden, som beskrivs som minst centrala, då de på generell nivå attraherar fler typer av köpare jämfört med centrala platser.

Tabell 7: Platskaraktäristika i urvalet (medelvärden samt n-tal)

Faktorer	Resecentrum eller liknande knutpunkter för kollektivtrafiken (n=21)	Torgytor (n=17)	Skolgårdar (n=11)	Bostadsområden (n=11)
Huvudsaklig ägare/ förvaltare av ytan	Flera aktörer	Kommunen	Kommunen	Kommunen
Platsen används för...	Försäljning	Försäljning	Lika delar försäljning och missbruk	Lika delar försäljning och missbruk
Kännedom om platsen i lokalsamhället (välkänd =1)	2.3	1.9	2.7	1.7
Hur länge har platsen använts för droghantering	Mer än fem år	Mer än fem år	Oklart/ varierande	Mer än fem år
Köparens relation	Boenden i kommunen	Boende i kommunen	Boende i Kommunen	Boende i närområdet, kommunen samt tillresta till kommunen
Antal säljare	Flera säljare	Flera säljare	Flera säljare	Flera säljare
Grad av centralitet (1=central)	1.5	1.9	2.4	2.6
Grad av skötsel (1= väl underhållen)	2.1	2.4	2.1	2.1
Grad av underhåll (1= välstädad)	2.0	2.2	2.3	2.1
Belysning (1=bra belysning)	2.7	2.7	3.1	2.6
Grad av insyn (1=god insyn)	2.3	2.2	3.4	3.1
Grad av möjlighet att se aktiviteter från närliggande byggnader	Främst på dagtid	Främst på dagtid	Främst på dagtid	Dygnet runt
Kamerabevakning	Låg utsträckning	Nej	Nej	Nej
Platsens tillgänglighet	Hög tillgänglighet (många vägar och färdstätt)	Hög tillgänglighet (många vägar och färdstätt)	Lägre grad av tillgänglighet (några vägar samt färdstätt)	Hög tillgänglighet (många vägar eller färdstätt)

Det går även att se skillnader mellan platserna genom att skapa ett index av de frågor som berör platsen i sig att se att de flesta platser saknar flera av de faktorer som kan anses minska risken för droghantering⁷. Indexet som rör sig mellan 0–10, där noll står för sämst förutsättningar för att motverka droghanteringar och 10 för bäst förutsättningar går det att se att medelvärdet för platserna i urvalet är 5.1 och har en median på 4.6, vilket innebär att majoriteten av platserna saknar goda situationella förutsättningar att motverka droghanteringen i nuläget (figur 1).

1	2	3	4	5	6	7	8	9-10
0	18	22	33	15	19	1	3	0

Figur 1: Index, mellan 0–10 för att beräkna platsens förutsättningar att motverka droghantering i dagsläget. (n=106)

Sammantaget innebär detta att något behöver tillföras till platsen för att kunna förändra den situationsdynamik som i dagsläget gynnar droghanteringen. Det kan handla om att skapa bättre förutsättningar för informell eller formell kontroll, öka upptäcktsrisken eller att arbeta med underhållet på platsen och på så sätt skapa en känsla av att platsen är ägd och förvaltd. Däremot för att kunna se vad som behöver förändras och/eller tillföras på platsen så krävs det noggranna orsaksanalyser.

⁷ Dvs. att platsen har en god insyn, bra belysning, är välstädd och väl underhållen.

Orsaksanalyser

Ett övergripande syfte med orsaksanalys är att skapa förståelse för de förhållande och omständigheter som resulterar i brottslighet och förlängningen ge stöd för adekvata åtgärder och inspiration för det lokala arbetet. Orsaksanalyserna, syftar till att identifiera vilka mekanismer på platsen som attraherar eller genererar droghantering samt vilka platskategorier som går att identifiera i termer av kvalitativa skillnader. Därefter följer en fördjupad analys av kollektivtrafiksknutpunkter, torg och skolgårdar för att ge bredare kunskap om dessa platsers funktion.

Generell orsaksanalys: platskaraktäristika och typer av platser

För att genomföra orsaksanalysen, har vi valt att utgå från de faktorer som tidigare forskning belyst som viktiga för droghantering i offentliga miljöer, nämligen:

- platsens lokalitet (läge i stadsmiljön/området);
- grad av underhåll (i form av belysning, städning och underhåll);
- tillgänglighet (antal vägar till platsen);
- *möjlighet* till informell kontroll⁸ (insyn, verksamheter/boendes översyn av platsen);
- formell kontroll (kamerabevakning);
- typ av droghantering (bara försäljning/bruk eller både och);
- invånarantalet; och
- kännedom om platsen i lokalsamhället⁹.

Det är också dessa faktorer som styrts valet av vilka frågor vi ställt till respondenterna med ambition relatera den lokala erfarenheten till forskningen.

Genom att analysera orsaker på en aggregerad nivå (det vill säga alla platser som omnämns i enkäten), går det att se några återkommande mönster eller kluster av variabler som ger fyra olika generella orsaksförklaringar till varför droghantering sker på platsen (här kallat typer av platser, redovisas i tabell 8 i appendix). Trots att platserna är olika i relation till bebyggelse, verksamheter och gatuflöden har de gemensamma nämnare som verkar attrahera eller generera droghantering på platsen.

Typ 1, Den avskilda platsen karaktäriseras av att platsen är dåligt underhållen, har låg grad av informell kontroll och har låga flöden. Droghantering verkar ha uppstått och fortsatt över tid på platsen som en följd av bristande platsansvar och bristande kontroll/insyn. Platsen skapar anonymitet, vilket reducerar upptäcktsrisken och därmed gynnar droghanteringen. Dessa platser verkar inte vara beroende av att ha en

⁸ Vi väljer att skriva ”möjlighet till informell kontroll” då både svensk och internationell forskning visat att informell kontroll inte uppstår per automatik bara för att ett stort antal människor rör sig på platsen. Ett stort antal människor kan dock vara en viktig förutsättning för att informell kontroll ska uppstå, men tydligt är att något ytterligare måste till för att människor upplevs utgöra/utöva informell kontroll.

⁹ Dessa variabler kommer att vara med i alla orsaksanalyser i rapporten.

specifik funktion för droghanteringen, invånarantal, lokalitet i stadsmiljön eller kännedom om platsen – utan uppstår oavsett dessa kontextuella faktorer.

Platsen kan ses som att attrahera droghantering om den är känd bland en bredare allmänhet, det vill säga att flera har kunskap om att det är dit man går för att köpa narkotika. Emellertid kan en plats av **typ 1** också vara brottsgenererande om det i stället är så att till exempel ett ungdomsgäng ”hänger” i en park och en säljare väljer att närma sig dem för att försöka sälja droger. Exempel på förekommande platser där för typ 1 (den avskilda platsen) uppfylls är bland annat parkeringsplatser och parker.

Typ 2, Den öppna och livliga platsen är en annan typ av plats med en mer urban kontext (verkar främst förekomma i större kommuner) och delar följande karaktäristika: god insyn, höga flöden och en hög grad av möjlig informell kontroll. Platsen är känd i lokalsamhället, används för både försäljning och bruk av droger samt har en låg grad av formell kontroll. En möjlig tolkning är att det är en plats som genererar droghantering, eftersom de höga flödena medför anonymitet, en hög *bystander effekt* samt en möjlighet för både köpare och säljare att träffas och därefter försvinna i ”folkvimlet”.

En bedömning som bör göras av platsen är om det är mer slumpmässiga möten mellan köpare och säljare (brottsgenererande) eller om kontakterna tycks vara upparbetade och återkommande (brottsattraherande). Av analysen framgår att platserna inte behöver vara centralt belägna, istället tycks den sociala densiteten på platsen vara av störst betydelse. Exempel på platser där dessa villkor uppfylls är knutpunkter för kollektivtrafik (Resecentrum), köpcentrum/ gallerior.

Typ 3, Den nedsläckta och övergivna platsen, är platser som karaktäriseras av låg grad av insyn vid vissa tider på dygnet, men som samtidigt har en högre grad av informell och formell kontroll jämfört med **typ 1**. En tentativ förklaring till att den här typen förekommer är att det är en temporal eller tidsbunden platsanvändning, där platsen *attraherar* till droghantering på kvälls- eller nattetid eller vid särskilda enstaka tillfällen; inte frekvent på samma sätt som de två andra typerna. Det utmärkande för platsen är den scenförändring som sker efter mörkrets inbrott och när verksamheter på platsen stänger och flödena försvinner. Exempel på platser där dessa villkor uppfylls kan vara utomhus vid ett resecentrum, skolgård eller på ett torg.

Typ 4, Den lokala platsen, till sist, identifierar platser som karaktäriseras av att vara centralt belägna i stadsmiljön, har en hög tillgänglighet och har en skapligt god belysning och där det övervägande är lokalitet och tillgänglighet som är av betydelse för droghantering. Platsen är vagare vad gäller specifik karaktäristik, tänkbart är att det är något utöver platselementen som attraherar droghantering på platsen, som till exempel att kriminella personer, bor i bostadsområdet. Till den här typen av platser bör särskilt bostadsområden räknas. Vår tolkning är att **typ 4**, den lokala platsen, bör primärt betraktas som brottsattraherande, då potentiella köpare medvetet söker sig till den etablerade säljaren i området.

Brottsattraherande och -genererande, utbuds- eller efterfrågedrivna platser

Det är viktigt att betona att en specifik plats kan förändras från att vara brottsgenererande under dagtid, som exempelvis *den öppna och livliga platsen*, till att transformeras till en brottsattraherande plats när affärer stängts och mörkret faller, som *den nedsläckta och övergivna platsen*. Detta leder till att det resonemang som förs av Brantingham och Brantingham (1995) kring brottsattraherande och brottsgenererande platser behöver utvecklas något för att nå förklaringskraft i detta sammanhang.

Utifrån Brantinghams och Brantinghams teoretiska ramverk görs tolkningen att köpare och säljare har olika roller på olika typer av platser. Utmärkande för de brottsattraherande platserna är den högre närvaron av utbudssidan det vill säga säljarna. Det finns således skäl att anta att säljarna tillbringar mer tid och har högre förtrogenhet med dessa platser (i dess mest renodlade form så bor säljaren i det definierade området). De brottsgenererande platserna å andra sidan utmärks i högre grad av efterfrågesidans närvaro. På dessa platser är det köparna som tillbringar mer tid och har högre förtrogenhet, medan säljaren gör mer sporadiska besök. Ett sådant resonemang landar i att, oberoende av vilken typ av plats som undersöks så är det möjligt att utreda huruvida det är utbuds- eller efterfrågesidan som i högst grad, med framförallt sin närvaro, präglar platsen, något som i sin förlängning kan ge uppslag på vilka åtgärder som bör sättas in.

Vad gäller den brottsgenererande platsen torde därmed åtgärder som i hög grad riktar sig mot köpare av narkotika, det vill säga efterfrågan, vara en mer framkomlig väg att rikta sina resurser mot. Från våra platstyper skulle det primärt gälla: **typ 2** (den öppna och livliga platsen).

Vidare finns den brottsattraherande platsen där närvaron av säljarna är påtaglig, medan köparna mer sporadiskt uppsöker dessa platser med uppsåt att köpa droger. Som en logisk följd av detta bör därmed insatser i högre grad riktas mot utbudet av droger. Bland de typer av platser, som presenteras av oss, så är särskilt **typ 4** (den lokala platsen) en brottsattraherande plats. Utöver den så kan både **typ 1** (den avskilda platsen) och **typ 3** (den nedsläckta och övergivna platsen) vara ett exempel på en sådana platser.

Sammanfattningsvis kan vi konstatera från materialet i sin helhet att det finns en variation där fyra olika typer av platser beskrivs. För att få ökad förståelse för varför dessa typer av platser används för droghantering analyserar vi dem med hjälp av begreppen *brottsattraherande* och *brottsgenererande*. Utöver dessa begrepp använder vi också begreppen utbuds- respektive efterfrågedrivna platser, som kan bidra till ökad förståelse om aktiviteterna på den aktuella platsen.

För att kunna ge mer tydliga orsaksförklaringar kommer vi vidare analysera tre av platserna: *knutpunkter för kollektivtrafik (Resecentrum)*, *torg* och *skolgårdar*. Vi ser oss nödgade att välja bort orsaksanalys för *bostadsområden*, då det statistiska materialet är alltför summariskt.

Knutpunkter i kollektivtrafiken

Resecentrum och liknande platser som fungerar som knutpunkter för kollektivtrafik har på en generell nivå flera gemensamma rumsliga egenskaper, såsom att:

- Platsen ägs och förvaltas av flera olika aktörer (57% anger minst två aktörer)
- Platsen är företrädesvis centralt lokaliserad i kommunen (snittvärde 1.52, där 1 = centralt läge)
- Platsen har använts för droghantering en längre tid (57% har använts i mer än tre år, varav 43% mer än fem år)
- Platsen används främst för försäljning av droger (52%), och platsen används då av flera olika säljare (67% uppger att det rör sig om flera säljare)
- Försäljning sker året om, hela veckan och dygnet runt i de flesta fall (se även tabell 8).

På en generell nivå, går det även att se indikatorer i materialet på att platsförvaltning och skötsel verkar fungera, eftersom platsen bedöms ha en medelhög insyn (snittvärde 2.3, där 1= god insyn), medelgod belysning (snittvärde 2.7, där 1= god belysning), medelgott betyg på välstädad samt väl underhållen (snittvärde 2.0, där 1= välstädad respektive snittvärde 2.1, där 1= välunderhållen). Trots att dessa knutpunkter för kollektivtrafik kan beskrivas som väl underhållna saknar de fullgod formell och informell kontroll. Platserna är sällan kameraövervakade (52% av platserna saknar kameraövervakning, ytterligare 19 % är delvis övervakade rumsligt eller tidsmässigt). Den informella kontrollen är låg och platsen har en ojämn användning (hög densitet vid till exempel rusningstrafik och en lägre vid lågtrafik). Det är en plats som passerar och används inte under någon längre tid av besökarna och saknar aktiviteter som attraherar personer till platsen vid tider med lägre kontroll, eftersom dessa i huvudsak består av affärs-, butiks- restaurang- och kontorslokaler (38%), som främst bedriver verksamheter på dagtid (48%). Så även om ett viktigt kriterium för informell kontroll föreligger så krävs således något ytterligare för att den (informella kontrollen) ska äga rum.

På generell nivå, går det således att dra slutsatsen att orsakerna till droghantering på platser för kollektivtrafiksknutpunkter går att förstås genom följande modell, det vill säga att platsen genererar droghantering på grund av sin brist på kontroll och hög grad av anonymitet, samtidigt som platsen "har ett attraktivt" läge i kommunen (figur 2):



Figur 2: Sammanfallande element i kollektivtrafikknutpunkter som kan förklara orsaker till droghantering på en generell nivå.

Även om den generella orsaksanalysen är giltig i de flesta fall, gjordes även en fördjupad analys (tabell 9, i appendix) för att studera variationen i materialet, med hänsyn till de olika kontexterna som materialet samlats in i – för att kunna ge mer specifika orsaker relaterade till olika kommuners beskrivna problembild där följande fyra kombinationer av platsspecifika variabler kan ge en förklaring till vad som orsakar att droghantering uppstår på platsen:

1. I stora kommuner verkar kombinationen av att platsen är belägen mindre centralt (utanför eller strax i utkanten på stadskärnan), ha en låg grad av insyn från omkringliggande verksamheter och ha en problematisk belysning påverka att droghantering förekommer.
2. I mellanstora kommuner är kombinationen av att platsen är centralt belägen och en låg grad av informellt ansvarstagande och kontroll, men en fungerande formell kontroll av betydelse för att platsen ska användas för droghantering och då främst försäljning.
3. I mindre kommuner används platsen i högre utsträckning för både försäljning och bruk, är välkänd i lokalsamhället samtidigt som den formella kontrollen av platsen är låg.
4. Oberoende av kommunstorlek, kan platsen också användas utifrån att den är lättillgänglig, det vill säga att droghanteringen underlättas av att säljare och köpare kan ta sig till och från platsen på flera olika sätt, i kombination med en låg formell kontroll, trots att platsen har verksamheter som har insyn över platsen i sin direkta närhet.

Förutom droghantering så verkar knutpunkter i kollektivtrafiken attrahera eller generera andra typer av brott, företrädesvis ordningsstörningar och skadegörelse, men även misshandel, stöld/snatterier och rån – vilket gör att lokala analyser bör beakta om dessa sker i samband med droghanteringen eller om platsen har sekvenser av brottstyper och där åtgärder mot en typ av brott påverkar de andra brottstyperna positivt eller negativt.

Torgområden

I motsatts till knutpunkter i kollektivtrafiken är torgområden ofta ägda av kommunerna, även om de innehåller en varierande typ av ägandeformer gällande verksamheter. Utmärkande för torgområden är försäljning av droger, där flera olika säljare använder platsen. Det är inte så vanligt att drogerna används på torgen, även om det förekommer. Torgområdena kan beskrivas som ”stabila och kända droghanteringsplatser”, eftersom droghantering har förekommit i minst fem års tid och att platsen är välkänd i lokalsamhället (1.9, där 1=välkänd).

På en generell nivå karaktäriseras de torgområden som är en arena för droghantering av att vara centrala (1.9 där 1=central) och ha en fungerande platsförvaltning, medelgod insyn av förbipasserande, men den informella kontrollen är ofta begränsad till dagtid, eftersom verksamheter och byggnader i närområdet främst används då. (se tabell 8). I analysen framkommer även att torgen i enkäten kan beskrivas tillhöra fem olika kluster eller kategorier av torg, vilka i sin tur behöver olika former av situationella eller platsbaserade åtgärder.

1. Det första klustret av torg, är torg som är lokaliserat i utkanten av de centrala delarna, har en låg grad av platsförvaltning och ett eftersatt underhåll, har en låg grad av insyn och en låg grad av flöde av personer, oberoende av kommunstorlek.
2. Det andra klustret av torg beskrivs som välskötta och i någon större utsträckning välkända för droghantering i lokalområdet, eftersom droghantering sker utan att störa omgivningen, utan att attrahera eller generera andra typer av ordningsstörningar, och kan därför beskrivas som anonym och svåridentifierad av vissa aktörer, medan andra känner väl till den, vilket kan vara en utmaning i kartläggningsarbetet och åtgärdsarbetet.
3. Det tredje klustret av torg, där droghantering sker, karaktäriseras av att ha en ganska fördelaktig grad av informell och formell kontroll samt ett relativt högt flöde av personer på platsen, men som verkar användas mer ”tillfälligt” för droghantering, till exempel under enskilda event (som festivaler), under vissa veckodagar eller under vissa tider på dygnet.
4. Det fjärde klustret karaktäriseras enbart av graden av tillgänglighet, det vill säga att platsen är lätt att nå via flera olika vägar och färdmedel. Platsen kan således säga vara strategisk för droghantering och tillhandahåller inte bara många vägar dit, utan även många flyktvägar.
5. Det femte klustret, återfinns i främst större kommuner, medan de övriga klustren förekommer oavsett kommunstorlek, dessa torg karaktäriseras av höga flöden av personer på platsen, tenderar att ligga utanför stadskärnan samt att de attraherar antingen enbart försäljare eller enbart brukare, och kan därför antas vara antingen ”rena försäljningsplatser” eller ”platser där enbart missbrukare samlas”.

Skolgårdar

I analysen av enkäten framkom att skolgårdar som används för droghantering har ett stort varierande utfall, vilket är svårt att reducera till olika faktorer eller typer, och som verkar vara beroende även av årskullarnas sammansättning (antal pojkar/flickor i skolan), cykliska mönster relaterade till demografi (till exempel genomsnittsålder, ökning av vissa köns- eller åldersgrupper) etcetera. I rapporten, vill vi gärna lyfta fram att "förebygga" innan problemet sker, vilket gör att skolgårdars problem med droghantering kan reduceras genom en genomtänkt planering och utformning. Det finns även potential att arbeta med situationell prevention efter att skolgården är byggd genom till exempel aktivitetsstöd och ökad upptäcktsrisk.

Däremot går det i analysen att se vissa tendenser till kvalitativa skillnader i skolgårdarnas platskaraktäristika, vilket kan vara en möjlig förklaring till förekomsten av droghantering. Det rör sig bland annat om skillnader relaterade till underhåll, informell kontroll, tillgänglighet (vägar/färdmedel) samt grad av förbipasserande.

I figur 3 ges några exempel på hur de platsrelaterade tendenser som finns i materialet skulle kunna förstås och åtgärdas i olika faser beroende på vad som är det dominerande problemet de lokala orsaksanalyserna.

Brist på underhåll och ett lågt flöde

Renovera, städa upp och gör platsen attraktiv för andra.

Öka flödet genom att hyra ut lokaler, skapa rum för verksamheter/aktiviteter efter skoltid.

I planering: se över materialval mm, försök hitta material och växtlighet som är lättskötta.

Utanför stads kärnan med ett lågt flöde

Göra platsen mindre öde genom att arbeta med aktivitetsstöd, finns det till exempel plats för en rastgård för hundar eller möjlighet att hyra ut lokaler i skolan till andra verksamheter?

I planeringsstadiet: se till skolans placering i relation till omkringliggande byggnader/verksamheter

Figur 3: Olika kluster av platsvariabler i analysen gällande skolgårdar och förslag på åtgärder.

Avslutande diskussion

I praktiskt förebyggande arbete mot droghantering lyfts gärna situationella åtgärder som förbättrad insyn och belysning fram vid sidan av hotspot-patrullering. Det är åtgärder som antas skapa fler *eyes on the street*, i form av både verksamhetsutövare och förbipasserande som bidrar till ökad upptäcktsrisk. Vår rapport, också med stöd av tidigare forskning, visar att flera av de offentliga platser där det sker droghantering har både goda möjligheter till insyn, är välskötta och har människor som rör sig legitimt på platsen. I dessa fall framstår det som att människorna på platsen antingen inte uppfattas som kapabla väktare av säljare/köpare eventuellt i kombination med att människorna väljer bort (eller saknar medvetenhet om) sitt potentiella "väktarskap". Men det kan också förklaras av den så kallade *bystandereffekten* där den individuella benägenheten att ingripa tycks avta i takt med att densiteten av människor ökar. En möjlig tolkning är att enbart *eyes on the street* inte fungerar brottsförebyggande i alla sammanhang, förmodligen måste någon ytterligare åtgärd till. Vår bedömning är att satsningar på insyn och belysning inte är generell lösningen för önskvärd brottsförebyggande effekt.

En utmaning för ett effektivt brottsförebyggande arbete mot droghantering på offentliga platser är att bryta det passiva förhållningssättet hos potentiella kapabla väktare så att kapaciteten hos den "informella kontrollen" frigörs. Tänkbart kan det ske genom exempelvis aktivitetsstödande design, men väl så viktigt är förmodligen en attitydförändring hos allmänheten. Ett sådant perspektiv innebär att direkta åtgärder som till exempel hot-spot patrullering, förbättrad belysning och ökad insyn, kan behöva kompletteras med indirekta åtgärder, som i högre grad riktas mot den "allmänheten" som skulle kunna utöva informell kontroll på den aktuella platsen. Dessvärre kan vi inte, utifrån rapporten, ge förslag om *vad* som behöver tillföras, utan lämnar det öppet för både praktiker och forskning att undersöka.

I arbetet har vi relaterat enkätsvaren med tidigare forskning. Vi tycker oss se vissa återkommande egenskaper hos de mest frekventa platserna. Genom en faktoranalys har bakomliggande faktorer identifierats som förklarar förekomsten av kluster av variabler i vår enkätundersökning. Vi översätter dessa bakomliggande faktorer till fyra typer av kriminogena platser: (1) den avskilda platsen, (2) den öppna och livliga platsen, (3) den nedsläckta och övergivna platsen, samt (4) den lokala platsen. I sammanhanget kan det vara av vikt att påpeka att dessa *typer av platser*, faktiskt kan handla om samma geografiska plats, men vid olika tidpunkter på dygnet. Platsen som vi kallar *den öppna och livliga platsen*, kan vid mörkrets inbrott och efter affärer och kontors stängning transformeras till *den nedsläckta och övergivna platsen*.

Genom att lyfta fram de analytiska verktygen *brottsgenererande* och *brottsattraherande* platser, så är vår förhoppning att de åtgärder som genomförs får ökad precision och verkningsgrad. Med samma logik menar vi också att platser där droghantering sker kan förstås utifrån om det är en utbudsdriven eller efterfrågedriven plats.

Vi hoppas att rapporten och det följande metodstödet kommer bidra till bättre orsaksanalyser lokalt och därmed effektivare brottsförebyggande åtgärder.

Genom att reflektera över om vissa brottstyper är att betraktas som primära eller sekundära, som till exempel droghantering och ordningsstörningar (där ordningsstörningar då skulle kunna vara en följd av droghanteringen) kan en viss logik framträda, som gör gällande att det förmodligen blir svårt att komma tillrätta med ordningsstörningar, utan att adressera den primära brottsligheten som i detta fall skulle kunna vara droghantering.

Behovet av samverkan mellan olika aktörer är tydligt. Från rättsväsendets sida bör samverkan ske med de platsansvariga och var och en bör ses som fullvärdig part i samverkan med ansvar för att bidra med input till den gemensamma lägesbilden. Många gånger kan det handla om att involvera fastighetsägare och näringsliv. Näringslivet bör inte endast ses som brottsoffer för den sekundära brottslighet som ofta följer av droghanteringen, exempelvis skadegörelse och stölder. Utan att förringa den problematik som de facto finns kopplat till offer för brottslighet, så bör näringslivet inte underskattas som potentiell brottsförebyggare.

En slutsats är att utöver frågan *var*, så är också frågorna *när* och *vem/vilka* minst lika viktiga att försöka besvara i kartläggningsarbetet. Kronologiskt bör detta göras före orsaksanalysen och före det att åtgärder diskuteras. Det är tydligt att platsers egenskaper förändras mellan dagtid och kvälls- och natttid. Det kan förvisso vara så att droghantering förekommer på platsen oavsett tid men kan då bero på kvalitativt olika egenskaper hos platsen som skiljer sig åt, avhängigt vilken tid det är på dygnet.

Referenser

- Atlas, R.I. (red.) (2013) **21st century security and CPTED: designing for critical infrastructure protection and crime prevention**. (2nd ed.) Boca Raton: CRC Press.
- Boverket (2019) **Brottsförebyggande och trygghetsskapande perspektiv och åtgärder i samhällsbyggnadsprocessen**, Rapport 2019:20, Boverket
- Braga, A.A., Turchan, B., Papachristos, A.V., Hureau, D.M. (2019). Hot spots policing of small geographic areas effects on crime. **Campbell Systematic Reviews**, 2019;15:e1046.
- Brantingham, P. L., & Brantingham P. J., (1995) Criminology of Place: Crime Generators and Crime Attractors. **European Journal on Criminal Policy and Research**, 13(3):5-26 January 1995
- Brunner, A. & Lengel, M. (2019). "Jag är inte mitt missbruk". Ur: Väfors Frits, M., Kohsnood, A. (red). **Brottslighet och utsatthet i Malmö**. (s. 83-100). Lund: Studentlitteratur.
- Brå, 2019 <https://www.bra.se/forebygga-brott/forebyggande-metoder/situationell-prevention.html>
- Clarke, R. V. G. (1980). Situational crime prevention: Theory and practice. **British Journal of Criminology**, 20(1), 136-147.
- Clarke, R.V.G, Wiesburd, D. (1994). Diffusion of crime control benefits in RV Clarke (ed) **Crime prevention studies**. Monsey, NY: Criminal Justice Press: 165-183
- Cohen, L.E., Felson, M. (1979) Social change and crime rates trends: a routine activity approach. **American Sociological Review**, 44(4), 588-608.
- Cornish, D., Clarke, R.V. (2003) Opportunities, precipitators and criminal decisions: A reply to Wortley's critique of situational crime prevention. In: M.J. Smith and D. Cornish (eds.) **Theory for Practice in Situational Crime Prevention**, Vol. 16. Monsey, NY: Criminal Justice Press , pp. 41 - 96.
- Creswell, J.W. (1994). **Research Design: Qualitative & Quantitative Approaches**. Sage, Thousand Oaks, CA.
- Darley, J. M. & Latané, B. (1968). Bystander intervention in emergencies: Diffusion of responsibility. **Journal of Personality and Social Psychology**. 8 (4, Pt.1): 377-383. doi:10.1037/h0025589. PMID 5645600.
- Demant, J. Dilkes-Frayne, E. (2016). "Situational Crime Prevention in Nightlife Spaces: an ANT examination of PAD Dogs and Doorwork. In Robert, D., Drufesne, M. (eds.). **Actor Network Theory in Crime Studies: Explorations in Science and Technology**. London and New York: Routledge. s. 5-20.
- Esaisson, P. (2007). **Metodpraktikan: konsten att studera samhälle, individ och marknad**. Stockholm: Nordstedts juridik.
- Eck, J. E., Guerette, R. T. (2012). "Own the place, own the crime' prevention: How evidence about place-based crime shifts the burden of prevention". In R.

- Loeber, Welsh, B.C. (eds.). **The future of criminology**. Oxford: Oxford University Press.
- Eklblom, P. (2011). **Crime Prevention, Security and Community Safety Using the 5Is Framework**. Basingstoke: Palgrave Macmillan.
- Felson, M. (1995). "Those who discourage crime". Ur J. E. Eck and D. Weisburd (Eds.), **Crime and place** (p. 532-66). Monsey, NY: Criminal Justice Press.
- Felson, M., Boba, R. (2010). **Crime and everyday life**. (4. ed.) Thousand Oaks, Calif.: SAGE Publications.
- Felson, M. & Eckert, M.A. (2018). **Introductory Criminology**. The study of risky situations. New York and London: Routledge.
- Freilich, J. D., Newman, G. R. (2014). Providing opportunities: A sixth column for the techniques of situational crime prevention. In S. Caneppele & F. Calderoni (Eds.), **Organized crime, corruption, and crime prevention: Essays in honor of Ernesto Savona** (pp. 33-42). New York: Springer.
- Green, L. (1996). **Policing places with drug problems**. Thousand Oaks, CA: Sage Publication.
- Griffin, M.L., Rodriguez, N. (2008). The Gendered Nature of Drug Acquisition Behavior with Marijuana and Crack Drug Markets. **Crime & Delinquency**, vol 57(3): 408-431.
- Harocopos, A., Hough, M. (2005). **Drug Dealing in Open-Air Markets. Problem-Oriented Guides for Police**. Problem-Specific Guides Series Guide no.31. Office of Community Oriented Policing Services, U.S Department of Justice.
- Heale, R, Twycross, A. (2015). Validity and reliability in quantitative studies. **Evid Based Nurs**, 18(3):66-69. <http://dx.doi.org/10.1136/eb-2015-102129>
- Hennen, I., Gerell, M. (2019) **Hot Spot 'Knarkrondellen' An evaluation of Police Interventions in Malmö**, Nordisk Politiforskning, Årgång 6 nr 2-2019 s111-135, Universitetsförlaget.
- Henry, G. T. (1990). **Practical sampling** ([10. Nachdr.] ed.). Newbury Park: Sage Publications
- Hillier, B., Sahbaz, O. (2008). An evidence based approach to crime and urban design Or, can we have vitality, sustainability and security all at once? Nedladdningsbar via: https://spacesyntax.com/wp-content/uploads/2011/11/Hillier-Sahbaz_An-evidence-based-approach_010408.pdf [Läst 2019-11-15]
- Hsu, K-H, Miller, J. (2017). Assessing the Situational Predictors of Drug Markets across Street segments and Intersections. *Journal of Research in Crime and Delinquency*, vol. 4(6): 902-929.
- Kennedy, D.M. (2009). **Deterrence and Crime Prevention. Reconsidering the Prospect of Sanction**. London: Routledge.
- Krippendorff, K. (1980). **Content analysis. An introduction to its methodology**. The SAGE Commtext Series. Volume 5. London: SAGE.

Lyman, M.D. (2017). **Drugs in Society: Causes, Concepts, and Control**. New York and London: Routledge. 8:th Edition.

Länsstyrelsen Stockholm (n.d). **Metoder för lokal samverkan kring arbetet med öppna drogcener**. Nedladdningsbar via:
<https://www.lansstyrelsen.se/stockholm/tjanster/publikationer/2018/metoder-for-lokal-samverkan-kring-arbetet-med-oppna-drogscener.html>

Mathers, N, Fox, N, Hunn, A. (2007). **Surveys and Questionnaires**. The NIHR RDS for the East Midlands/Yorkshire & the Humber.

Mayhew, P., Clarke, R. V., Hough, M., Sturman, A. (1976). **Crime as opportunity**. Home Office Research Study No. 34. London: HMSO.

Newman, O. (1972). **Defensible space: crime prevention through urban design**. New York: MacMillan.

Newman, G.R., Clarke, R.V, Shoham, S.G. (1997). **Rational choice and situational crime prevention: theoretical foundations**. Aldershot: Dartmouth.

Newman, G. R., & Freilich, J. D. (2012). Extending the reach of situational crime prevention. In N. Tilley & G. Farrell (Eds.), **The reasoning criminologist: Essays in honor of Ronald V. Clarke** (pp. 212–225). New York: Routledge

NOA (2019) **Kriminell påverkan i lokalsamhället: En lägesbild för utvecklingen i utsatta områden**. Nationella operativa avdelningen, 2019

Nolan, S.A., Heinzen, T.E. (2014). **Statistics for the Behavioral Sciences**. 3rd ed., Worth Publishing, a Macmillan Higher Education Company, New York, NY.

Regeringen (2016). **Tillsammans mot brott**. Skr 2016/17:126

Regeringen, (2019) <https://www.regeringen.se/pressmeddelanden/2019/12/regeringen-ger-bra-uppdrag-om-narkotikamarknader/>

Rydén, K. & Väfors Fritz, M. (2019). Kvinnors vägar till missbruk och kriminalitet. Ur: Väfors Frits, M., Kohsnood, A. (red). **Brottslighet och utsatthet i Malmö**. (s. 87-82). Lund: Studentlitteratur.

Sampson, R.J., Raudenbush, S.W. & Earls, F. (1997). Neighborhoods and violent crime: A multilevel study of collective efficacy. **Science**, 227(5328):918-924.

Sharma, S. (1996). **Applied Multivariate Techniques**. New York: John Wiley & Sons Inc.

Silva, T (2018). **A Crime Prevention Approach to an Open-air Drug Market: Preliminary results of the “Navet” project**. Conference paper (s. 78-88) presented during NSfK Research seminar 2018

Skogan, W. (1986). Fear of crime and neighborhood change. **Crime and Justice**, 8:203-229.

Suhr, D. D. (2006). Exploratory or confirmatory factor analysis? **Statistics and Data Analysis**, 31, 1-15.

Tilley, N. (1997). Realism, situational rationality and crime prevention. In G. Newman, R. V. Clarke, & S. G. Shoham (Eds.), **Rational choice and situational crime prevention** (pp. 95–114). Aldershot, U.K.: Ashgate.

Weisburd, D.E., Eck, J.A., Braga, A.W., Telep, C.M., Cave, B.R. et al. (2016). **Place Matters: Criminology for the twenty-first century**. Cambridge: University Press.

Weisburd, D., Farrington, D.P., Gill, C. (2017). What works in Crime Prevention and Rehabilitation: An Assessment of Systematics Reviews. **Criminology & Public Policy** 16(2):415-449.

APPENDIX 1: Tabeller och figurer som ej finns med i löptext

Tabell 1: Förskjutning i representativitet gällande kommunstorlek. I procent.

Kommunstorlek	Reell andel (%)	Respondent andel (%)	Förskjutning i representativitet
<10 000	23	14	-9
<25 000	36	22	-14
<50 000	24	24	0
<100 000	12	26	+14
>100 000	5	14	+9
	100	100	±0

Tabell 3: Platsanvändning i relation till droghantering i relation till invånarantal och total, beräknade i kolumnprocent, fallande ordning (n=106).

	- 9999 invånare (n=15)	10 000 – 24 999 invånare (n=23)	25000– 49 999 invånare (n=25)	50 000– 99 999 invånare (n=28)	100 000 eller fler invånare (n=15)	Totalt
Används framför allt som gömställe	-	-	-	3.6%	-	0.9%
Lika delar försäljning och missbruk	26.7%	39.1%	40.0%	32.1%	33.3%	34.9%
Mestadels försäljning	46.7%	43.5%	52.0%	50.0%	60.0%	50%
Mestadels missbruk	6.7%	8.7%	0	10.7%	-	5.7%
Vet ej	20.0%	8.7%	8.0%	3.6%	6.7%	8.5%
	100%	100%	100%	100%	100%	100%

Tabell 4: Åldersfördelning på generell nivå. Säljare och köpare. I kolumnprocent. (n=106)

	Säljare	Köpare
Ungdomar (-17 år)	0.9%	2.8%
Unga vuxna (18–24 år)	27.4%	12.3%
Äldre (25 eller äldre)	1.9%	-
Ungdomar och unga vuxna (upp till 24 år)	13.2%	26.4%
Unga vuxna och äldre (från 18 år och uppåt)	20.8%	2.8%
Alla tre åldersgrupperna	7.5%	17.9%
Vet ej	28.3%	37.7%
	100%	100%

Tabell 6: Säljarens ålder och hur länge platsen har använts för droghantering. Notera att n-tal är inom parantes, eftersom det är en låg svarsfrekvens. Kolumnprocent.

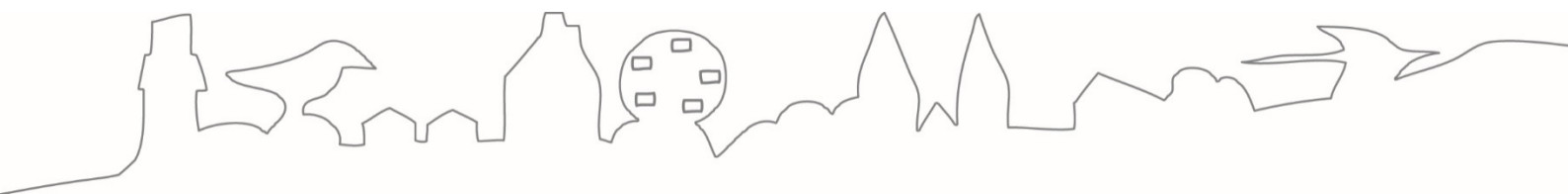
	Relativ ny plats (några månader)	Ett eller några år	Tre till fem år	Mer än fem år	Vet ej
Ungdomar (-17 år)	-	3.3% (n=1)	-	-	-
Unga vuxna (18-24 år)	25.0% (n=1)	40.0% (n=12)	36.4% (n=4)	22.0% (n=9)	15% (n=3)
Äldre än 25 år	-	3.3% (n=1)	-	2.4% (n=1)	-
Ungdomar och unga vuxna (upp till 24 år)	25% (n=1)	16.7% (n=5)	9.1% (n=1)	12.2% (n=5)	10.0% (n=2)
Unga vuxna och äldre (från 18 år och uppåt)	-	13.3% (n=4)	9.1% (n=1)	31.7% (n=13)	20.4% (n=4)
Alla tre åldersgrupper	-	3.3% (n=1)	18.2% (n=2)	12.2% (n=5)	-
Vet ej	50.0% (n=2)	20.0% (n=6)	27.3% (n=3)	19.5% (n=8)	55% (n=11)
Totalt	100% (n=4)	100% (n=30)	100% (n=11)	100% (n=41)	100% (n=20)

Tabell 8. Faktoranalys (Rotated component matrix). Variabler definierade utifrån tidigare forskning (n=106)

	Modell 1	Modell 2	Modell 3	Modell 4
Grad av centralitet (fallande)	,184	-,153	,036	-,701
Belysning (fallande)	,711	-,102	,040	,320
Grad av städning (fallande)	,841	,206	,122	-,160
Skötsel (fallande)	,863	,192	,039	-,188
Insyn (fallande)	,499	-,319	-,414	,132
Grad av kontroll (stigande)	-,028	,179	,808	,007
Grad av flöde/ rörelse (stigande)	-,311	,699	,310	,083
Kamera (nej=1)	,202	-,300	,757	,188
Antal vägar (stigande)	,104	,13	,157	,697
Droghantering på platsen (stigande)	,100	,399	,286	,239
Invånarantal (stigande)	,118	,650	-,188	,034
Kännedom om platsen i lokalsamhället (fallande)	-,197	-,492	-,001	-,253

Tabell 9. Faktoranalys: Kollektivtrafikknutpunkter (Rotated component matrix). Variabler definierade utifrån tidigare forskning (n=21)

	Modell 1	Modell 2	Modell 3	Modell 4	Modell 5
Grad av centralitet (fallande)	,341	,080	,160	-,134	-,687
Belysning (fallande)	,817	,207	-,068	,211	-,106
Grad av städning (fallande)	-,027	,872	,193	,196	-,110
Skötsel (fallande)	,093	,939	-,119	,012	,047
Insyn (fallande)	,830	-,078	-,230	,179	-,009
Grad av kontroll (stigande)	-,063	,117	,878	,259	-,089
Grad av flöde/rörelse (stigande)	,213	,032	,256	,236	,835
Kamera (nej=1)	,025	,190	,390	,651	-,332
Antal vägar (stigande)	-,246	-,081	,797	-,164	,168
Droghantering på platsen (stigande)	,094	,064	-,023	,682	,310
Invånarantal (stigande)	,627	-,107	-,051	-,431	,492
Kännedom om platsen i lokalsamhället (fallande)	-,124	-,047	,011	-,626	-,127



Länsstyrelsen
Västra Götaland