



Molnfläckbock på Koster 2022

Kompletterande inventering



Länstyrelsen
Västra Götaland

Titel: Molnfläckbock på Koster 2022
Utgivare: Länsstyrelsen Västra Götaland
Foto framsida: Färskt utgångshål av molnfläckbock, Sydkoster 2022.
Rapport: 2022:58
ISSN: 1403-168X

Mer information hittar du på: lansstyrelsen.se/vastragotaland/

Förord

Molnfläckbock är en hotad art som i Västra Götalands län har sin starkaste förekomst på Kosteröarna. Denna inventering är en åtgärd inom åtgärdsprogrammet för långhorningar i hassel och klen ek.

Författarna ansvarar för rapportens innehåll och tackas för sin insats.

Lisa Karnfält

Länsstyrelsen i Västra Götalands län

Sammanfattning

Under sommaren 2021 genomfördes en inventering av molnfläckbock på Kosteröarna. En del av området nordväst om Ekenäs hanns inte med då och inventerades i stället under sommaren 2022.

I området noterades rikligt med gnagspår av arten på flera platser, larver på ett par och en vuxen individ i hasselmiljön öster om Sanna. På en plats utmed vägen mot Lindås har man kapat några hasselstammar för att dessa varit på väg att växa ut i vägen. I ett par av dessa fanns angrepp av arten.

Området väster om Ekenäs är rikt på hassel och bedöms vara en stabil hasselmiljö och hysa en stark delpopulation av molnfläckbock.

Innehåll

UPPDRAG	5
METODIK	6
RESULTAT	7
Andra artfynd av intresse	8
Diskussion.....	9

UPPDRAG

Under 2021 genomförde Naturcentrum AB, på uppdrag av Länsstyrelsen i Västra Götaland, en inventering av molnfläckbock – *Mesosa nebulosa*. Populationen på Kosteröarna är den enda i Västsverige och är därför viktig att bevara.

Inventeringen 2001 genomfördes under två dagar, men i området mellan Filjestad och Ekenäs (figur 1 – område 6) inventerades inte den östra halvan och nordvästra spetsen mot Sanne. Dessa området inventerades istället under 2022.

Uppdraget 2022 bestod i att inventera de oinventerade områden efter gnagspår, larver och vuxna djur, men också att kontrollera om utförda förstärkningsåtgärder i området haft någon effekt.



Figur 1. Del av inventeringsområden för molnfläckbock på Kosteröarna under 2021. Delar av område 6 inventerades 2022 (figur från Länsstyrelsen i Västra Götalands län).

METODIK

Molnfläckbocken använder ek- och hasselved för sin larvutveckling. Larvutvecklingen tar två till tre år och efter en förpuppningsfas lämnar skalbaggen veden någon gång under slutet av våren eller försommaren.

Inventering av arten kan göras genom att man eftersöker vuxna individer, letar efter utgångshål och då både äldre hål och årsfärska, och slutligen kan man leta efter larver. I denna inventering prioriterades eftersök av utgångshål och larver, men även vuxna djur eftersöktes. För att minimera påverkan på artens utvecklingssubstrat avbröts sök efter larver när årsfärska utgångshål hittades på en delokal.

Anledningen till att larver och hål prioriterades beror på att det är enklare att hitta dessa än vuxna individer. Vuxna djur är väl kamouflerade och man kan titta och banka på grenar och stammar i dagar utan att hitta några djur.

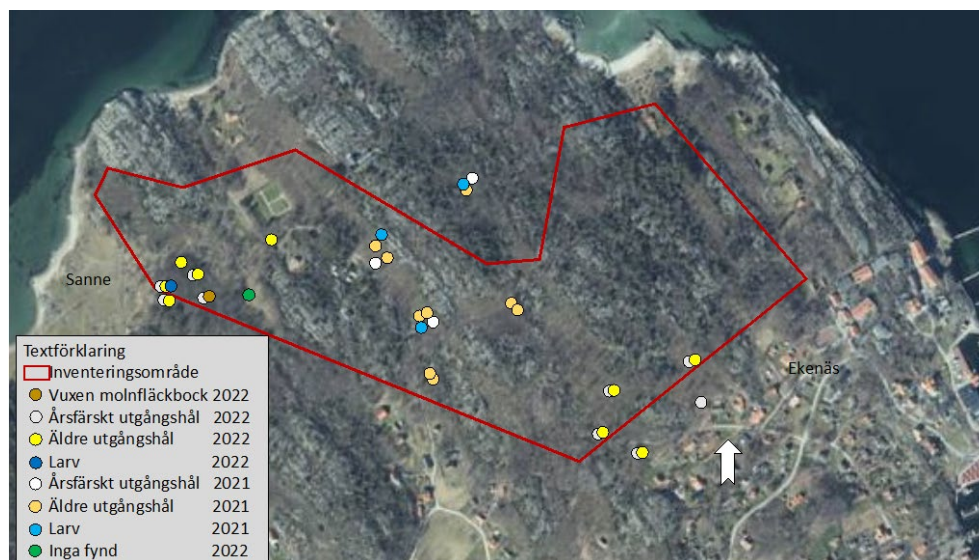
Det finns ett utgångshål som molnfläckbockens utgångshål kan blandas ihop med och det är utgångshålet av fläckig blombock. Båda arternas hål är cirkelrunda och lika stora. Den fläckiga blombocken kläcker dock ut i juli och dess larv lever i ved som är mer nedbruten än vad molnfläckbockens substrat är.

Inventeringen 2022 genomfördes den 17/6 och fläckig blombock hade inte börjat kläcka fram. Kontroll av genomförda substratförstärkningar skulle göras i området runt Margits äng.

Inventeringen och rapport utfördes av Niklas Franc och Nelly Franc, Naturcentrum AB. Niklas var den ende som letade larver och kontrollerade även alla fynd av utgångshål.

RESULTAT

Den kompletterande inventeringen 2022 gav fynd av molnfläckbock på flera platser i sydöstra delen av inventeringsområdet, i vägkanten öster om Sanne och i hässlet öster om Sanne (figur 2).



Figur 2. Fynd av molnfläckbock vid inventeringarna 2021 och 2022 i inventeringsområdet öster om Ekenäs (bakgrundsbild från Lantmäteriet).

Både området öster om Sanne och området i sydöstra delen av inventeringsområdet är relativt täta och skuggiga, men det finns bryn och luckor här och där. Molnfläckbocken verkar dock inte ha några preferenser för sol eller skugga utan det finns utgångshål i både typerna av miljöer.

I både Sanneområdet och i sydöst finns gott om årsfärsk och äldre utgångshål och populationen bedöms som stabil. Även mängden död hasselved är riklig i dessa miljöer och de närmaste åren bedöms det finnas gott om substrat för larver att utvecklas i.

Mot betesmarken i Sanne finns en brynzon med hassel. Här har hasselstammar och hasselbuketter dött i stor mängd. Detta snabba avdöende av större hasselbestånd har observerats tidigare på Lindö och nere i Kilesand. I Kilesand ledde det till många utkläckta molnfläckbockar under några år och sedan en kraschad populationen när substratet (nydöd hasselved) tagit slut.

Kontroll av förstärkningsåtgärder

I Margits äng och i området runt om noterades inga förstärkningsåtgärder i form av vare sig högt eller lågt kapade hasselstammar. I närheten på vägen tillbaka mot Ekenäs fanns dock en del kapade hasselstammar och i två av dessa noterades färsk utgångshål av molnfläckbock. Att vid behov förstärka substrattillgången med denna metod fungerar med andra ord.

Andra artfynd av intresse

Lindbock - noterades på en hassel i Ekenäs (backen ut från byn). Lindbocken är ovanlig i hela sitt utbredningsområde och har inte noterats på Koster tidigare.

Kustgrenvivel NT - noterades på döda hasselgrenar i både sydöstra och västra delen av inventeringsområdet. Den är endast känd från kustmiljöer med hassel från Skåne och Bohuslän. Finns tidigare noterad från Nordkoster 2012, men har inte hittats på Sydkoster tidigare.

Ekgrenvivel VU - noterades på döda hasselgrenar i både sydöstra och västra delen av inventeringsområdet. Den är känd från kustmiljöer i Skåne (5 lokaler) och Blekinge (3 lokaler), Halland (1) och Bohuslän (Strömstad och Orust). Känd från både Nord- och Sydkoster sedan tidigare.

Trägnagaren *Grynobius planus* NT - en på Västkusten vanlig art på döda hasselgrenar. Känd från både Nord- och Sydkoster sedan tidigare.

Gulbandad brunbagge NT - ej noterad på Kosteröarna tidigare och bara en handfull fynd i Bohuslän.

Liten brunbagge NT - relativt vanlig i Bohusläns kustnära ädellövsmiljöer. I resten av landet ovanlig. Känd sedan tidigare från området vid Margits äng på Sydkoster.

Grenplattnos VU - bara enstaka fynd i Bohuslän och ny för Kosteröarna.

Trägnagaren *Hemicoelus fulvicornis* NT - finns i hela södra Sverige ända upp till Falun. Känd på Syd- och Nordkoster sedan tidigare.

Trollhand - en vedlevande svamp (figur 4) som är ovanlig i Västkusten. På artportalen finns endast ett fynd från 1999 av Thomas Appelqvist. Ytterligare ett fynd finns öster om Fjällbacka 2010 och ett i södra Göteborg (Johan Svedholm). Arten lever i skuggiga miljöer med död ved. Hittades i sydöstra delen av inventerings-området.



Figur 4. Trollhand på klen hasselstam.

Diskussion

Bedömning av populationen på Koster

Baserat på inventeringarna 2021 och 2022 bedöms populationen på Kosteröarna vara stabil. Delpopulationen i Kilesand är svag, eller försvunnen, men övriga delpopulationer har kunnat konstaterats vara större och stabilare än vad som var uppfattningen efter inventeringarna 2012 och 2016.

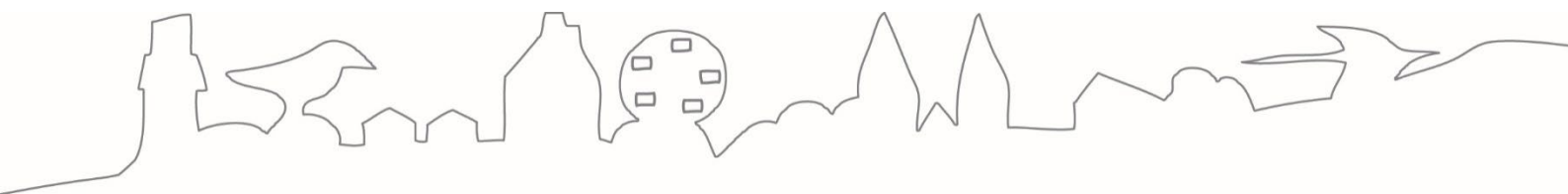
Förstärkningsåtgärder

För tillfället bedöms det finns relativt gott om död hasselved för molnfläckbocken att lägga ägg i och inga större åtgärder för att skapa stående död hasselved behövs.

Vid röjningar och avverkningar bör man dock skapa stående döda stammar av hassel. Ju högre upp man kan kapa dem, desto bättre. Gör man det för högt kan dock hasseln överleva och någonstans mellan 1–2 m bör fungera bra. Stammar med en diameter under 5 cm bör inte kapas över 1,5 m höjd. Grövre stammar (>5 cm) kan kapas mellan 1,5 m och 2 m. Självklart kan de även kapas på lägre nivå vid behov.



Figur 3. Molnfläckbock på hasselstam i hasselområdet öster om Sanne, 2022.



Länsstyrelsen
Västra Götaland