





KULTURMILJÖ ÄR DEMOKRATI

Text: Länsstyrelserna

Denna skrift har tagits fram på uppdrag av länsstyrelsernas Kulturmiljöforum.

Redaktionsgrupp: Roger Edenmo, länsstyrelsen Uppsala, Heidi Vassi, länsstyrelsen Kronoberg, Maria Olsson, länsstyrelsen Västernorrland, Emma Östlund, länsstyrelsen Halland, Sofia Andersson, länsstyrelsen Stockholm.

Layout: Stibo Complete

Utgivare: Länsstyrelsen i Kronobergs län, 351 86 VÄXJÖ

Hemsida: www.lansstyrelsen.se

Tryckeri: Stibo Complete

Omslagsfoto:

Bild 1: Norrköpings stadsbibliotek. Foto: Raoul Hjærtström

Bild 2: Närbild av konstverket "Margit" i brons från år 1946 av Bror Hjort i Marabouparken. Källa: Länsstyrelsen i Stockholms län

Bild 3: Släbroristningarna i Nyköping. Foto: Rikard Borg, Sörmlands museum

Bild 4: Ordenshuset i Kallmyr. Foto: Lars Larsson

Bild 5: Poddsamtal med antikvarie i Sillhövda kyrka. Källa: Länsstyrelsen i Blekinge län

Bild 6: Kommunfullmäktiges sal i Säffle kommunhus. Källa: Säffle kommun

Bild 7: Collegiebostaden, Östersunds kommun. Foto: Länsstyrelsen i Jämtlands län

Bild 8: Maglehems kyrkogård. Foto: Anna Rabow, Länsstyrelsen i Skåne län

ISBN: 978-91-89211-19-3

© Länsstyrelserna



Kiruna kyrka som ännu står kvar på sin gamla plats i Kiruna gamla centrum i väntan på flyttstart år 2026. Källa: Länsstyrelsen i Norrbottens län



Poddsamtal med antikvarie i Sillhövda kyrka. Källa: Länsstyrelsen i Blekinge län



Betesdjur i Stenåsas sjömarker. Källa: Länsstyrelsen i Kalmar län

Innehåll:

Förord	7
Vad är kulturmiljöer?	8
Att skydda kulturmiljö med hjälp av lagen	10
Sveriges länsstyrelser	12
Demokrati för alla	14
<i>Jämtland</i> - Kulturmiljöer för alla	16
<i>Halland</i> - Expedition kulturarv	18
<i>Värmland</i> - Samtal om kulturarvets betydelse för demokratin	20
<i>Södermanland</i> - Vårda och visa hållristningar	24
<i>Västerbotten</i> - Ett tillgängligare kulturresevat	26
Byggnader i demokratis tjänst	28
<i>Örebro</i> - Hantverkshuset i Askersund	30
<i>Gävleborg</i> - Ordenshuset i Kallmyr, en skola i demokrati!	32
<i>Kronoberg</i> - Elin Wägners Lilla Björka	34



Ordenshuset i Kallmyr. Foto: Daniel Olsson,
Länsmuseet Gävleborg



Till rastplatsen vid Risbäcken är det lätt att ta sig på
hårdgjord väg. Källa: Länsstyrelsen i Västerbottens län

Västra Götaland - Projekt Kunskapsbyggen	38
Östergötland - Norrköpings stadsbibliotek	40
Demokratin i geografin	42
Uppsala - Mora stenar – en medeltida vallokal	44
Skåne - Inför döden är vi alla lika?	46
Västernorrland - Ådalen 31– en vändpunkt i svensk historia	48
Stockholm - Marabouparkens demokratiska tanke	50
Norbotten - Kiruna kulturmiljö i förändring	52
Dalarna - Klosters engelska park återuppstår	54
I samtal för demokratin	58
Västmanland - Gemensam kulturarvsstrategi	60
Gotland - Världsarvsdagen för barn och ungdomar	62
Kalmar - Hur är det att var ung i ett världsarv?	64
Blekinge - Podd om arkeologi och historia	66



*Del av Marabouparken med damm och skulpturer.
Källa: Länsstyrelsen i Stockholms län*

Förord

Sveriges 21 länsstyrelser arbetar alla med kulturmiljöer på en mängd olika sätt, som utgår från lagstiftning och från nationella kulturmiljömål. Vi vill lyfta fram hur levande och närvarande kulturarvet är i samhället idag. Den här skriften utgör den andra i en serie som berättar om länsstyrelsens kulturmiljöarbete och dess samhällsnytta.

De demokratiska aspekterna av kulturarvet utgör en grundbult både i lagstiftning och i målen för kulturmiljöarbetet. Det statliga kulturmiljöarbetet ska främja

- Ett hållbart samhälle med en mångfald av kulturmiljöer som bevaras, används och utvecklas
- Människors delaktighet i kulturmiljöarbetet och möjlighet att förstå och ta ansvar för kulturmiljön
- Ett inkluderande samhälle med kulturmiljön som gemensam källa till kunskap, bildning och upplevelser
- En helhetssyn på förvaltningen av landskapet som innebär att kulturmiljön tas till vara i samhällsutvecklingen

Vi ger exempel på hur kulturmiljöer bevaras, används och utvecklas genom delaktighet och gemensamma insatser. Kulturmiljöer kan även visa på den demokratiska utvecklingen i Sverige, på hur de använts i demokratiskt arbete, och hur allmänna och fria val, medbestämmande och mänskliga rättigheter kan avspeglas i berättelser kring kulturmiljöer. Med exempel från andra tider och samhällsskick kan kulturmiljöer också ge oss perspektiv på de grundläggande fri- och rättigheter som vi idag tar för givet.

Kulturarvet är levande och närvarande i vårt samhälle idag, både som fysiska lämningar och som den breda väv av historia och gemensamt minne genom vilken vi kan förstå samtiden. Stort nöje med läsningen.

AnnaMaria Bergholm Söder, länsråd i Gotlands län med särskilt ansvar för kulturmiljöfrågor

Vad är kulturmiljöer?

KULTURARV OCH KULTURMILJÖ

Kulturarv är alla materiella och immateriella uttryck för mänsklig påverkan, till exempel lämningar, föremål, miljöer, verksamheter eller traditioner. *Kulturmiljö* är hela den av människan påverkade miljön och kan omfatta en enskild anläggning, en bygd eller region. Det kan vara allt ifrån infrastruktur till fornlämningar, alla former av bebyggelse, industrilandskap, parker och trädgårdar, åkrar, ängar, skogsbruk och jordbruk, med mera. Exempel på *immateriellt kulturarv* är traditioner, språk, sociala seder, berättelse och sånger.

Lagstiftning, som exempelvis kulturmiljölagen, skyddar i första hand fysiska kulturmiljövärden.

KULTURHISTORISKT VÄRDE

Kulturhistoriskt värde syftar på alla de värden som förknippas med skapade miljöer, utöver det ekonomiska värdet. Det kulturhistoriska värdet bygger på en byggnads, lämnings eller ett områdes förutsättningar för att berätta om den tid eller situation då de har kommit till. Det kan vara arkitektoniska värden, socialhistoriska eller industrihistoriska värden. Men det kan också vara kvalitet, representativitet, patina och identitetsvärde med mera. Bedömningen av vad som är kulturhistoriskt värdefullt skiftar också över tid och i takt med samhällsförändringar.



Byggnadsminnet Halmhyddorna på Kronobergs hed under restaurering efter att de flyttat till en ny plats inom heden. Källa: Länsstyrelsen i Kronobergs län



Invigning av Issjöa missionshus
som byggnadsminne.
Källa: Länsstyrelsen i Kronobergs län

KULTUR-
HISTORISKT
MINNES-
MÄRKE
SKYDDAT
ENLIGT

Att skydda kulturmiljö med hjälp av lagen

Kulturmiljöarbetet ska förhålla sig till ett flertal olika lagar, regler och riktlinjer. Kulturmiljölagen är en av dem och innehåller bland annat bestämmelser om fornlämningar, byggnadsminnen och kyrkliga kulturminnen. Den reglerar även olika ansvarsområden för kulturmiljön. I lagens första kapitel anges att ansvaret delas av alla, såväl enskilda som myndigheter.

Hur de kulturhistoriska värdena ska tillvaratagas regleras även av andra lagar, som miljöbalken, plan- och bygglagen och skogsvårdslagen. Det finns även med i Landskapskonventionen.

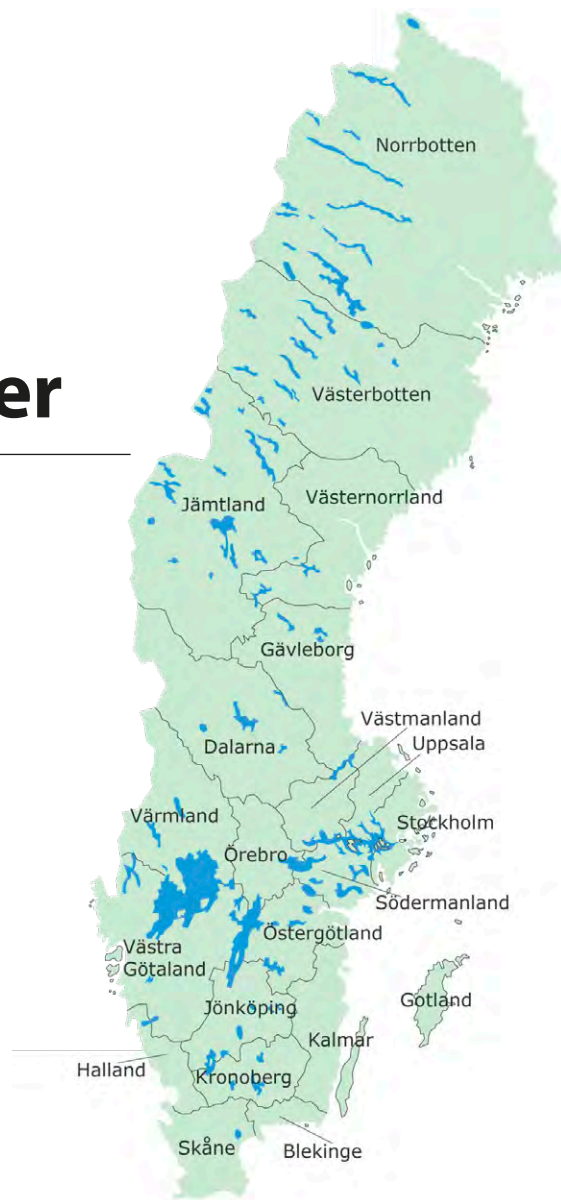
Det fanns tidigt ett intresse av att bevara och identifiera historiska lämningar i Sverige. Lagskyddet för kyrkor kan föras tillbaka ända till de medeltida landskapslagar. Under 1600-talet började ett skydd av fornlämningar och äldre byggnader att diskuteras och regleras. År 1666 antogs Placat och Påbudh, Om Gamble Monumenter och Antiquiteter – den första ansatsen till fornminneslagstiftning i Sverige. I lagstiftningen uppmanades man att inom hela det dåvarande riket uppteckna kulturhistoriska lämningar.

Sveriges länsstyrelser

Sverige är indelat i 21 län som alla har en länsstyrelse och en landshövding. Länsstyrelsen är en statlig samordnande myndighet, en servicemyndighet, en överklagandeinstans och har tillsynsansvar.

Länsstyrelsens uppdrag och uppgifter styrs av förordningen med länsstyrelseinstruktion och regeringens årliga regleringsbrev. Regleringsbrevet innehåller uppdrag samt riktlinjer om hur Länsstyrelsen ska arbeta med och återrapportera uppdragen. Länsstyrelsen ansvarar för att beslut från riksdagen och regeringen genomförs i länen.

Ett av Länsstyrelsernas ansvar är det statliga kulturmiljöarbetet i länet. Utgångspunkterna för kulturmiljöarbetet är de av riksdagen antagna kulturpolitiska målen tillsammans med de statliga kulturmiljömålen. Det kommer bland annat till uttryck i hanteringen av riksintressen för kulturmiljövården, kulturresevat, byggnadsminnen, och fornlämningar som behöver tas hänsyn till i den kommunala planeringen.





Vid restaureringen av Engelska parken i Kloster utgjorde återställande av de vita broarna och systemet med slingrande grusgångar en central del. Foto: Olle Lind, Länsstyrelsen i Dalarna län

DEMOKRATI FÖR ALLA

Demokratin i Sverige är stark och det offentliga uppdraget riktar sig till alla som verkar och bor i landet. De nationella målen för kulturmiljöarbetet lyfter tydligt främjandearbetet vad gäller människors delaktighet liksom vikten av ett inkluderande samhälle med kulturmiljön som gemensam källa till kunskap, bildning och upplevelser. Möjlighet till delaktighet och tillgänglighet är i grunden

en demokratisk fråga. Runt om i landet bedrivs, på olika sätt, arbetet för att gynna demokratin. Det kan till exempel handla om att fysiskt tillgängliggöra kulturmiljöer och kulturhistoriskt intressanta byggnader eller genom filmer ge fler möjlighet att ta del av annars svårtillgängliga miljöer. Det kan också handla om att tillgängliggöra kunskap eller källor till kunskap.

Byggnadsminnet Dädesjö gamla prästgård tillgänglighetsanpassning med hiss. Källa: Länsstyrelsen i Kronobergs län



KULTURMILJÖPROGRAM

Ett kulturmiljöprogram är ett viktigt underlag för kommunens samhällsplanering. I kulturmiljöprogrammet redovisas kulturhistoriskt värdefulla områden och dess innehåll. I programmet ges också riktlinjer för skydd, användande och utveckling så att kulturmiljöerna kan fortsätta vara en resurs för kommunen.

Medel från Kulturmiljöanslaget kan lämnas till framtagande av kunskapsunderlag. Bidrag får lämnas till att ta fram sådana generella eller riktade regionala och kommunala kunskapsunderlag som syftar till att ta till vara kulturhistoriska värden i samhällsplaneringen, exempelvis kulturmiljöprogram.

Vi arbetar efter mottot:
" ...det som är nödvändigt för
10 procent, underlättar för 40 procent
och är bekvämt för 100 procent."

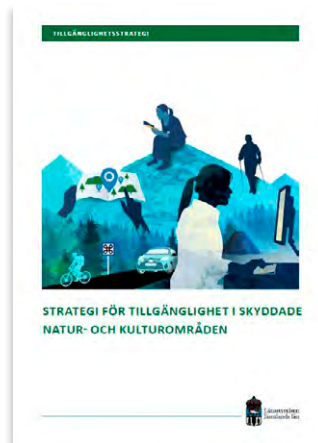
JÄMTLAND

Kulturmiljöer för alla

Många av oss har själva en funktionsnedsättning eller känner någon som har det. Hälsan kan försämrans när vi blir äldre och göra det svårt att besöka olika miljöer. Att kunna ta del av vackra och intressanta platser eller läsa och förstå texter är något som angår oss alla. Tillgänglighet är i grunden en demokratisk fråga.

VARSAMT TILLGÄNGLIGT

Länsstyrelsen i Jämtlands län har i projektet *Varsamt tillgängligt* ökat tillgängligheten i några av länets kulturmiljöer. Tillsammans med en tillgänglighetskonsult och lokala handikapporganisationer har det tagits fram åtgärdsförslag. Några åtgärder gjordes i byggnadsminnet Collegiebostaden, en lärarbostad från 1700-talet. Insikten om att "tänka" tillgänglighet genomsyrar länsstyrelsens kulturmiljöarbete och är numera en naturlig del i det dagliga arbetet.



TILLGÄNGLIGHET I SKYDDADE NATUR OCH KULTUROMRÅDEN

En *Strategi för tillgänglighet i skyddade natur och kulturområden* har tagits fram tillsammans med naturvården. Syftet är att insatser för tillgänglighet ska vara inkluderande. De ska komma så många människor som möjligt till nytta, oavsett ålder, ursprung, etnicitet eller funktionshinder. Fokus ska inte vara på speciallösningar för vissa grupper, utan på människors skilda behov i olika situationer i livet. Informationsskyltar ska vara lätta att förstå, även om man inte har svenska som modersmål eller om man har svårt att läsa. I kulturmiljöer kan det samtidigt finnas begränsningar för vad som kan göras.

Framsida Strategi för skyddad natur och kulturmiljöer.

Ny grusad gång och en ramp med räcke för att öka tillgängligheten till byggnadsminnet Collegiebostaden, Östersunds kommun. Byggnaden var lärarbostad under Frösö Trivialskolas tid och stod färdig år 1735. Källa: Länsstyrelsen i Jämtlands län



HALLAND

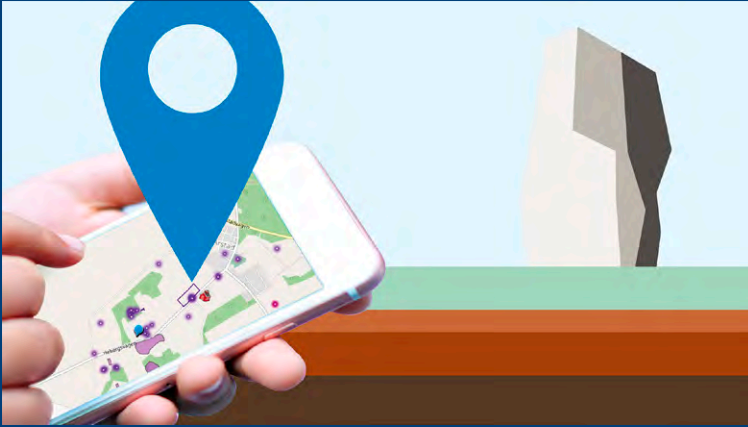
Expedition kulturarv

”Ge er ut och upptäck den spännande historien som finns runt hörnet”: så lyder uppmaningen i informationen om *Expedition kulturarv* på Region Hallands hemsida. Genom en digital karta ges barn och unga på ett enkelt sätt tillgång till den lokala kulturmiljön. Med hjälp av kartan kan pedagoger och elever få hjälp att hitta intressanta fakta om fornlämningar och andra kulturhistoriska miljöer. Projektet bedrivs i samverkan mellan Region Halland och Länsstyrelsen Halland där de båda organisationerna gemensamt arbetar för att bidra till barn och ungas rätt att ta del av kulturarvet och öka tillgängligheten till detsamma.

I Expedition kulturarv finns digitaliserad information om kulturarvet presenterat i en webbkarta. Informationen hämtas bland annat från Riksantikvarieämbetet, Institutet

för språk och folkminnen, Statens historiska museum och från Kulturmiljö Halland, som är en del av Hallands länsmuseum.

Genom *Expedition kulturarv* samlas allt på en plats och presenteras på ett användarvänligt sätt. Verktøyet riktar sig främst till Hallands grundskolor för användning i både undervisning och fritidsverksamhet. Möjligheterna och sätten att använda kartan är oändliga och tanken är att den ska vara ett hjälpmedel och idébank. Verktøyet utvecklas kontinuerligt. Det pågår till exempel ett samarbetsprojekt med Högskolan i Halmstad, där lärarstudenter gör lärarhandledningar till fornlämningar nära olika skolor i Halland. Dessa lärarhandledningar läggs därefter in i kartan.



I Expedition kulturarv samlas digitaliserad fakta om kulturarvet och presenteras i en lättillgänglig webbkarta. Bild: Region Halland

Med Expedition kulturarv ges barn och unga tillgång till den lokala kulturmiljön. Foto: Region Halland



VÄRMLAND

Samtal om kulturarvets betydelse för demokratin

I samband med att demokratin i Sverige fyllde 100 år genomförde Länsstyrelsen Värmland en demokrativecka hösten 2021. Under veckan genomfördes aktiviteter som föreläsningar och samtal för att uppmärksamma och höja kunskapen om demokratin i länet. Veckan var ett av åtagandena i *Deklaration för en stark demokrati* som signerades av Länsstyrelsen Värmland, Region Värmland och samtliga av länets 16 kommuner under hösten 2020.

Länsstyrelsens kulturmiljöfunktion deltog genom en film där bebyggelseantikvarierna Raoul Hjærtström och Lovisa Smedberg samtalar kring kulturarvets betydelse för demokratin. I filmen besöks Värmlands museum. Där diskuteras läns museernas framväxt som en del av ett demokratiprojekt kring människans behov av att lära sig sin historia.

Därefter besöktes Säffle stadshus, uppfört 1954 och ritat av Nils Einar Eriksson. Där diskuteras hur byggnaden är uppförd i syfte att tjäna demokratin. I den ursprungliga fullmäktigesalen är mahognypaneler, murano-armaturer, Ethel Halvar Eriksson-textilier samt det specialdesignade möblemanget bevarat. Här träffas fortfarande det folkvalda fullmäktige för att driva politiken i Säffle kommun. Kanske är det även så att det bevarade rummet och dess gestaltning väcker en viss respekt för det politiska uppdraget.

I filmen diskuteras slutligen hur kulturarvet som fenomen är demokratiskt genom att det ska vara tillgängligt för alla och att kulturmiljöerna är demokratiska genom att de är en del av våra vardagsmiljöer.

Filmen finns tillgänglig via YouTube.

*Kommunfullmäktiges sal i Säffle kommunhus.
Källa: Säffle kommun*







Hallen utanför fullmäktigesalen i Säfflestadhus med dess intarsiavägg av Rudolf Persson och matta av Ethel Halvar-Andersson. Källa: Säffle kommun

SÖDERMANLAND

Vårda och visa hällristningar

Projektet ”Vårda och visa hällristningar i Södermanlands län” bekostas av Länsstyrelsen och Sörmlands museum har huvudmannaskapet. Det omfattar fyra utvalda hällristningslokaler från bronsåldern i Gnesta, Nyköpings och Trosa kommuner.

Släbroristningen i centrala Nyköping intar en särställning i projektet. Här finns unika bildmotiv och den publika verksamhet som genomförs är omfattande. Samarbetspartners här är lärare och elever på den intelligande Släbroskolan. Hällristningsprojektet syftar till att väcka intresse för länets kulturmiljöer och ge en inblick i vilka utmaningar som är förknippade med bevarande av fornlämningsmiljöer i allmänhet och ristningar i sten i synnerhet. Skoleleverna deltar vid skötseln av lämningarna som Sörmlands museum håller i. Till projektet är också konservatorer knutna.

Särskilt spännande är nattvisningar där ristningarna visas för besökarna med hjälp av släpljus. Även bilder som inte är målade med färg framträder tydligt vid dessa visningar.



Nattlig visning av hällristningarna i Släbroparken i Nyköping. Foto: Carolina Cederlund, Sörmlands museum

Släbroristningarna i Nyköping med sina ramfigurer som skiljer sig från andra hållristningar i landet.
Foto: Rikard Borg, Sörmlands museum



VÄSTERBOTTEN

Ett tillgängligare kulturresevat

En mil öster om riksgränsen mot Norge, vid länsväg 1116, finns det heliga berget Atoklimpen, eller Aatoklimpoe/Aatoeklibpe som det heter på nord- och sydsamiska. Toppen på berget utmärker sig genom sin särpräglade form och utgörs av den lite ovanliga och svåruttradede bergarten peridotit. Att berget drar blickarna till sig är inte svårt att förstå, och berget har varit och är fortfarande heligt i samisk tradition. Inom området finns en mängd lämningar som visar på det samiska nyttjandet av landskapet under lång tid.

Vid bergets fot finns byggnader som under 1920-talet uppfördes av den sydsamiska familjen Klementsson; en kåta, en bod och ovanligt nog ett bostadshus, Atostugan. Både kåtan och stugan är öppna och tillgängliga för allmänheten under barmarkssäsong.

I samarbete med Storumans kommun och Vapstens sameby har Länsstyrelsen arbetat med att göra platsen tillgängligare för besökare. En 9 km lång vandringsled som börjar och slutar vid Atostugan har anlagts i området och vid ledens passage över Risbäcken finns idag en rastplats med utsikt över fjällandskapet och Atoklimpens topp. Fram till rastplatsen är leden breddad och hårdgjord så det är möjligt för alla att ta sig fram. Bänkar och bord är utformade så att det finns plats för rullstolar och andra hjälpmedel.

Något som också förbättrat förutsättningarna för ett besök till Atoklimpen är det lättillgängliga och efterlängtade utedass som Länsstyrelsen låtit bygga längs vägen upp till Atostugan.

Åtgärderna förbättrar åtkomsten för alla till en av våra kulturmiljöer. Att ha tillgång till och möjlighet att tillgodogöra sig platser som berättar en del av vår historia är inget mindre än en fråga om demokrati.



*När nöden är som störst är hjälpen nu lätt tillgänglig.
Källa: Länsstyrelsen i Västerbottens län*

Till rastplatsen vid Risbäcken är det lätt att ta sig på hårdgjord väg. Där kan du tända en eld, koka en kopp och förtrollas av utsikten mot Atoklimpens topp. Där finns plats för alla. Källa: Länsstyrelsen i Västerbottens län



KULTURRESERVAT

Kulturresevat är kulturhistorisk värdefulla helhetsmiljöer bestående av landskap, marker, byggnader och anläggningar som präglats av äldre tiders markanvändning.

Det är både länsstyrelser och kommuner som har möjlighet att fatta beslut om att ett område ska skyddas som kulturresevat. Med beslut om kulturresevat finns alltid en skötselplan som beskriver målen med resevatet liksom vilka åtgärder som behöver göras för att målen ska nås.

Det finns knappt 50 kulturresevat i Sverige. Majoriteten av besluten för dessa har fattats av landets länsstyrelser.

BYGGNADER I DEMOKRATINS TJÄNST

Utformningen av offentliga institutioner och byggnader har varit betydelsefulla i strävan att bygga ett demokratiskt samhälle. Dessa byggnader har ofta uppförts med en genomtänkt arkitektonisk gestaltning och är placerade på centrala platser i städer och samhällen. Det kan handla om skolhus, bibliotek, stadshus m m. Även folkrörelsernas byggnader under 1900-talet med väckelserörelsen, arbetarrörelsen, nykterhetsrörelsen och idrottsföreningar

har varit viktiga samlingsplatser och möjliggjort demokratiseringen i Sverige. Det finns även privatbostäder som bebotts av personer som haft en viktig roll i demokratins uppbyggnad och som idag förvaltas av föreningar och stiftelser. Ett urval av byggnader i demokratins tjänst har så synnerligen stora kulturhistoriska värden att de erhållit status som byggnadsminnen och ska vårdas och bevaras för all framtid.



STADSBIBLIOTEK

1971



I sitt förfallna skick hotades hantverkshuset i Askersund av rivning. Efter upprustningen uppfattas huset som ett positivt inslag i stadsbilden och det lokala engagemanget för bevarandet bildar till en ett högt kulturmiljövärde. Foto: Mia Geijer, Länsstyrelsen i Örebro län

ÖREBRO

Hantverkshuset i Askersund

Sedan medeltiden har handel och hantverk varit hårt reglerat. Först i och med 1846 års fabriks- och hantverksordning avskaffades skråväsendet. I stället bildades hantverks- och fabriksföreningar som hade en viss officiell prägel, genom statligt beslutade regelverk och vissa av de funktioner som skråna tidigare haft. Med näringsfrihetsförordningen upphävdes den tydliga kopplingen mellan föreningarna och staten men i många orter levde dessa kvar. Hantverksföreningen i Askersund lät 1907 uppföra en byggnad. Filmvisningar blev populära, liksom danser och andra möten. I början av 1980-talet övertog Askersunds Folkets husförening verksamheten.

Hösten 2016 fattade kommunstyrelsen i Askersund beslut om att Hantverkshuset skulle rivras. Byggnaden var delvis skyddad i detaljplanen men det fanns inget rivningsförbud. Beslutet om rivning väckte starka reaktioner. En förening bildades som arbetade för att huset skulle bevaras. En diskussion om byggnadsminnesförklaring följde. Länsstyrelsen konstaterade att huset hade höga kulturhistoriska värden, men inte så höga att en byggnads-

minnesförklaring kunde motiveras. Föreningen fick dock kommunen att lyssna och kunde köpa huset. I föreningen finns flera personer som yrkesmässigt arbetar med byggnadsvård. De renoverar själva fönster och invändiga ytskikt inom ramen för föreningens ”arbetsdagar”.

Putsen var ett större problem och glasen i det stora, tätspröjsade fönster på läktaren i den stora salen hade målats svarta som mörkläggning under biograftiden. Föreningen sökte byggnadsvårdsbidrag som Länsstyrelsen beviljade. Det kulturhistoriska värdet som kan knytas till Hantverkshuset ligger inte bara i den tidstypiska arkitekturen, utan än mer i byggnadens betydelse för det lokala föreningslivet. Bevarandeprocessen bidrar i sig till byggnadens värde, som ett exempel att den lokala demokratin genom föreningslivets engagemang kan leda till ett en byggnad som hotats av rivning kan bevaras och återbrukas på ett hållbart sätt. Genom de bidrag till kulturmiljövård som lämnats har alla punkterna i de demokratiskt beslutade målen för kulturmiljöarbetet omsatts i praktik.

KULTURHISTORISK INVENTERING

För att kunna göra en kulturhistorisk värdering krävs ett kunskapsunderlag i form av en inventering av byggnader eller miljöer. Underlaget man tar fram innehåller uppgifter som hämtas från arkiv, bibliotek, uppgiftslämnare och en dokumentation av förhållandena på den aktuella platsen. Ibland krävs mer djuplodande forskning. Inför en förändring av en kulturmiljö är det av betydelse att det kulturhistoriska värdet har preciserats för att dessa värden ska kunna bevaras. Metodiken att värdera och klassificera bygger på Riksantikvarieämbetets plattform för kulturhistorisk värdering och urval.

GÄVLEBORG

Ordenshuset i Kallmyr, en skola i demokrati!

Söndagen den 22 maj 2022 hölls en invigningsfest i IOGT-logen "Ljusbringaren 2036" i byn Kallmyr mellan Järvsö och Färila i Hälsingland. Ett hundratal besökare var på plats och firade att ordenshuset nu förklarats som byggnadsminne av Länsstyrelsen Gävleborg. Landshövding Per Bill talade via länk och föreningens ordförande Bengt Larsson fick ta emot den bronsplakett som markerar att ordenshuset från och med nu är skyddat enligt svensk lag.

Logen Ljusbringaren bildades den 1 januari 1895 som en reaktion på det allmänna superiet och lönnbränningen i trakten. Föreningen höll under de första åren sina möten i tillfälliga lokaler innan man 1908 invigde logehuset i Kallmyr. Vid den här tiden fanns det inte mindre än 60 nykterhetsloger i Norra Hälsingland och nykterhetsrörelsen var tillsammans med väckelserörelsen, arbetarrörelsen och idrottsföreningarna oerhört viktiga platser för demokrati och egenmakt. Det gamla bondesamhället hade lösts upp och folkrörelserna erbjöd nya mötesplatser där man på ett



Foto: Lars Larsson, föreningen Ljusbringaren

organiserat och jämlikt vis kunde bilda sig, träna retorik och debattera. Här bedrevs undervisning och man tillhandahöll ofta en boksamling som kunde väcka intresset för läsning och litteratur. Verksamheten bedrevs i föreningsregi, där ordförande och styrelse valdes av medlemmarna och moderna mötesformer tillämpades där var och en inom föreningen hade likvärdig yttrande- och rösträtt. De urgamla vertikala maktstrukturerna i samhället – där husbonden hade bestämt över familjen, kyrkoherden över församlingen och byamännen över byborna – utmanades och folket började samtala på bredden. Det går troligen inte att överskatta betydelsen av den skola i demokrati som folkrörelserna samlat utgjort och som varit en så viktig del av demokratiseringen av Sverige. Och glädjande nog så fortsätter verksamheten i ordenshuset i Kallmyr där föreningen Ljusbringaren lever vidare och samarrangerar konserter med föreningen Musik i Kallmyr. Besök @musik.kallmyr på sociala medier, – kanske hittar du sommarens konsertupplevelse där.

Ordenshuset är oförändrat sedan det byggdes och ligger vackert placerat längs byvägen.
Foto: Lars Larsson, föreningen Ljusbringaren



Logens protokollsböcker finns arkiverade hos Arkiv Gävleborg
Foto: Daniel Olsson, Länsmuseet Gävleborg



Här står medlemmarna i en annan av Hälsinglands många nykterhetsloger, Lintujärvi i Fågelsjö i Los socken uppställda framför sin logebyggnad 1911. Bild: Länsmuseet Gävleborgs bildarkiv

KRONOBERG

Elin Wägners Lilla Björka

I en småländsk hage i Bergs socken i Kronobergs län ligger Elin Wägners hem Lilla Björka. Huset är granne med Hembygdsföreningen som Elin Wägner var med och grundade och ligger en kort promenad från kyrkan, där hennes morbror var kyrkoherde. På tomten finns ett kyrkstall som minner om att området tillhört kyrkan. Författaren, journalisten och akademiledamoten Elin Wägner (1882–1949) var en av kvinnorörelsens föregångare i Sverige och i sin hembygd lät hon bygga huset 1924 efter ritningar av vännen och Stockholmsarkitekten Carl Bergsten. För prispengarna från samfundet De nios stora pris 1923, som hon fick för sin roman *Åsa-Hanna*, köpte hon tomten i utkanten av byn Berg. Handlingen i boken utspelar sig i trakten kring grannbyn Tolg och boken filmatiserades 1946. Elin Wägners mor dog ung och hon tillbringade därefter alla sina barndoms somrar och ledighet hos morföräldrarna i prästgården i Tolg. Det småländska landskapet och berättelser från bygden inspirerade till flera av hennes romaner.

Efter en skilsmässa bosatte sig Elin Wägner för en tid hos godsägaren och riksdagskvinnan Elisabeth Tamm

på Fogelstad i Sörmland. Här deltog hon i grundandet av Kvinnliga medborgarskolan vid Fogelstad 1925 som utbildade kvinnor i medborgarskap och gav många kurser i exempelvis samhällskunskap och historia. Initiativtagarna till den sk Fogelstadgruppen var Elisabeth Tamm, Honorine Hermelin, Kerstin Hesselgren, Ada Nilsson och Elin Wägner. De menade att ”politik är för viktigt för att skötas av män” och ansåg att kvinnor behövde utbildas i medborgarskap efter att kvinnlig rösträtt införts 1921. Fogelstadgruppen kom även att stå bakom Frisinnade kvinnors riksförbund och tidskriften Tidevarvet som Elin Wägner blev redaktionschef för.

Elin Wägner var aktiv i kampen för kvinnors rösträtt, i miljörörelsen och vid första världskrigets utbrott engagerade hon sig i fredsrörelsen. Hon deltog bland annat som svensk representant vid Internationella kvinnokongressen i Haag 1915 och var med och grundade den svenska avdelningen i Internationella kvinnoförbundet för fred och frihet. Hon var också en av grundarna till Rädda barnen i Genève 1920. Det var på Lilla Björka som Elin

*Elin Wagners hem Lilla Björka ligger i en småländsk hage och uppfördes 1924 efter ritningar av stockholmsarkitekten Carl Bergsten.
Källa: Länsstyrelsen i Kronobergs län*





Elin Wagners skriarstugan i funkisstil, efter ritningar av glasformgivaren Simon Gate, uppfördes på 1930-talet på en undanskynd plats på tomten med fantastisk utsikt över betesmarker och en sjö. Foto: Länsstyrelsen i Kronobergs län

Wägner skrev debattboken *Väckarklocka*, 1941. I boken uttrycker hon sina tankar om fred, kvinnors rättigheter och varsamhet om naturen. Hon var produktiv som skribent och författare och under början av 1940-talet fick hon i uppdrag att skriva en biografi om författaren och akademiledamoten Selma Lagerlöf. Den hyllades för sin saklighet och 1944 valdes Elin Wägner in i Svenska Akademien där hon efterträdde filosofen Hans Larsson på stol nummer 15.

Lilla Björka byggdes i en arkitektur som påminner om en rödmålad småländsk parstuga i 1920-tals klassicism och nationalromantik. Huset har både balkong och stor solveranda mot söder. Arkitekt Carl Bergsten var mycket förtjust i balkonger och hans eget hem i Stocksund, Stockholm, hade inte mindre än sju balkonger. På solverandan satt Elin Wägner gärna och värmdes sig i solen när hon skrev sina alster eller vilade. Längst ned på tomten med

öppen utsikt över betesmark och mot sjön lät Elin Wägner bygga en skriarstuga i funkisstil på 1930-talet, efter ritningar av formgivaren och glaskonstnären Simon Gate. Skriarstugan kom mestadels att användas som gäststuga, men Elin Wägner ska ha tycket om att göra slutkorrigeringar av böcker i stugan. Till vardags var det hennes arbetsrum i huvudbyggnaden hon använde. Lilla Björka var till en början sommarhus men 1929 flyttade hon från Stockholm och bosatte sig permanent i Lilla Björka.

Efter Elin Wagners död 1949 ägdes huset av privatpersoner men köptes in 1994 efter en insamlingskampanj av en nybildad stiftelse med Elin Wägner-sällskapet som en av stiftelsebildarna. Stiftelsen har sedan dess arbetat med att återställa husen och trädgården. De håller Lilla Björka levande med stipendiat som tidvis får bo i huset och med programverksamhet. År 1996 byggnadsminnesförklarades Elin Wagners Lilla Björka.

Elin Wagners arbetsrum på Lilla Björka där hon trivdes att arbeta med sina böcker. Skrivarstugan användes mest som gästhus och för slutkorrigeringar av hennes böcker. Foto: Länsstyrelsen i Kronobergs län



KULTURMILJÖBIDRAG

Staten avsätter varje år ekonomiska medel för kulturmiljövården. Länsstyrelserna tilldelas årligen var sin del av dessa medel, och får i uppdrag att fördela medlen till kulturmiljövårdande insatser i varje län. Bidraget får lämnas till vård, information och tillgängliggörande av värdefulla kulturmiljöer samt framtagande av kunskapsunderlag.

Målet med anslaget är att det ska uppnå största möjliga effekt och nytta för kulturmiljön. Det ska även bidra till att uppfylla de nationella målen för kulturmiljöarbetet.

I denna skrift finns flera exempel på projekt som helt eller delvis finansierats med kulturmiljöbidrag.

VÄSTRA GÖTALAND

Projekt Kunskapsbyggen

Under år 2022 genomförde Göteborgs Stadsmuseum en kulturhistorisk inventering av 92 grund- och gymnasieskolor i Göteborg som uppförts under tidsperioden 1950–2022. Skolorna under denna period uppfördes under en expansiv period både i Sverige generellt och inte minst i Göteborg. Inventeringen gjordes av skolbyggnaderna exteriört och interiört. Ett antal skolor valdes ut för dialog med elever och lärare kring såväl positiva som negativa upplevelser av sin skola. Workshops arrangerades med elever från olika skolklasser tillsammans med en design- och en arkitekturpedagog.

Tanken med projektet var att kunskapen från dialogprojektet tillsammans med den kulturhistoriska bedömningen är en viktig utgångspunkt för att hitta hållbara lösningar som gagnar den fysiska arbetsmiljön och den sociala miljön samtidigt som de kulturhistoriskt värdefulla delarna beaktas.

Projektet Kunskapsbyggen är ett exempel på ett projekt där berörda lärare och elever varit en viktig resurs för att med sina erfarenheter och kunskaper kunna utveckla sin skola som läro- och arbetsmiljö. Rapporten kan också fungera som inspiration för vad som kan vara viktigt att uppmärksamma som tillgångar att ta fasta på i skolbyggnaderna från denna tid.

VAD ÄR ETT BYGGNADSMINNE

En byggnad som har ett synnerligen högt kulturhistoriskt värde eller som ingår i ett bebyggelseområde med ett synnerligen högt kulturhistoriskt värde kan skyddas som byggnadsminne.

Syftet med byggnadsminnen är att bevara spår av historien som har stor betydelse för förståelsen av dagens och morgondagens samhälle och att garantera människors rätt till en viktig del av kulturarvet.

Över 2 400 anläggningar och miljöer är skyddade som byggnadsminnen. En del av dessa är statliga byggnadsminnen som ägs av staten och förvaltas av Statens Fastighetsverk.

Länsstyrelserna har ett ansvar för de byggnadsminnen som ägs av någon annan än staten. Länsstyrelserna beslutar om en byggnad eller anläggning ska förklaras för byggnadsminne. I beslutet anges vilka delar som är skyddade och som behöver tillstånd för att ändras. Länsstyrelsen har ett tillsynsansvar över byggnadsminnena och prövar frågor om tillstånd till åtgärder som strider mot skyddsbestämmelserna.



*Johannebergsskolan i Göteborg. Ett fint exempel på 1950-talets monumentala skolanläggningar med högkvalitativa material.
Källa: Göteborgs stadsmuseum*

ÖSTERGÖTLAND

Norrköpings stadsbibliotek

Norrköping har mycket att erbjuda den arkitektur- och bebyggelsehistoriskt intresserade. Stadens övergripande struktur med de karakteristiska ”promenaderna” som ramar in själva stadskärnan, indikerar att det här funnits höga ambitioner inom stadsplanering och byggande. Promenaderna är ett ovanligt exempel på gränsboulevarder och har blivit en symbol för staden Norrköping.

Promenaderna speglar industrialismens starka expansion i Norrköping under 1800-talets senare del. Norrköping är en gammal industristad, som behöll sin position som en av landets ledande industristäder fram till början av 1970-talet. Här fanns ekonomiska resurser och förmåga att skapa byggnader av hög arkitektonisk kvalitet som skiljer sig från mängden. Den höga ambitionsnivån gällde inte minst det offentliga byggandet, där man under hela första delen av 1900-talet uppförde flera uppmärksammade byggnader för det allmännas behov.

Stadsbiblioteken var vid den här tiden en särskilt viktig byggnad för samhället, en byggnad med en ”demokratisk”

dimension. Boken var den dominerande kunskapsbäaren, och människors fria tillgång till böcker var viktig för individens, och samhällets utveckling och förkovran. Liksom skolbyggnaderna fick biblioteken ofta en särskilt genomtänkt arkitektonisk gestaltning. De äldre biblioteken blev ofta slutna boktempel, värdiga monument över bildningens betydelse. Norrköpings moderna, eller modernistiska stadsbibliotek, talar ett annat språk.

Arkitekten Sten Samuelsson har skickligt använt betongens konstruktiva möjligheter för att skapa en öppen och inbjudande byggnad. De stora sammanhängande glasytorna skapar öppenhet och kontakt mellan interiören och den omgivande staden. Böckerna blir en del av stadsrummet, lätt tillgängliga för alla medborgare. Den omgivande staden med alla människor i gatuvimlet, är också påtagligt närvarande när man rör sig i byggnaden. Modernismens tankar om samhällets dynamik och utvecklingsmöjligheter får här konkretion. Arkitektens kreativitet bärs också fram av ett gediget hantverkskunnande hos de som svarade för det praktiska byggandet.



Foto: Raoul Hjærtström, Länsstyrelsen i Östergötlands län

Norrköpings stadsbibliotek, uppfört 1970–1971, arkitekt Sten Samuelsson (1926–1972). Sten Samuelsson drev tillsammans med Fritz Jaenecke arkitektfirman Jaenecke & Samuelsson. De ritade tillsammans flera välkända offentliga byggnader i Sverige under 1950- och 1960-talen. Samuelsson var också internationellt verksam, bl.a. i Tyskland. Betongen är karakteristisk för Samuelssons byggnader, i synnerhet de offentliga.

*Fjälkinge utgör exempel på en kyrkogård där många gravstenar inramningar, och även grusytor, växtlighet och gångar, tagits bort. Enstaka vintergröna växter har fått stå kvar och utgör i dag en viktig karaktär.
Foto: Lunds stift/Pär-Martin Hedberg, HioPhoto*

DEMOKRATIN I GEOGRAFIN

Sverige är ett stort och avlångt land som sträcker sig över nio klimatzoner. Förutsättningarna för att leva ser väldigt annorlunda ut beroende på var i landet man befinner sig. Naturen och dess resurser har tillsammans med samhällets maktstruktur utgjort grunden för människornas livsvillkor. Samhällsstrukturen har

växlat genom historien. Historiska platser och händelser har varit med och format det samhälle vi lever i idag. I landskapet kan vi avläsa spåren efter dessa. I vårt kulturmiljöarbete är det viktigt att synliggöra alla delar av vår historia. Från storstad till glesbygd och från norr till söder.



KYRKLIGA KULTURMINNEN

Det finns ca 3 700 kyrkobyggnader som tillhör Svenska kyrkan och majoriteten ägs av respektive församling. Av dessa är drygt 3 000 skyddade enligt kulturmiljölagen. De är alla invigda för Svenska kyrkans gudstjänster och har byggts före 1940. Några yngre kyrkor har tillkommit under senare tid. Dessa kyrkor får inte väsentligt ändras utan tillstånd av länsstyrelsen.

För att omfattas av detta skydd, krävs också att de ägdes eller förvaltades av Svenska kyrkan den 1 januari 2000. Den dagen skiljdes Svenska kyrkan från staten och blev likställd med andra trossamfund. Har en sådan kyrka fått en annan ägare fortsätter lagskyddet att gälla. Skyddet

täcker också inventarier, begravningsplatser och kyrkotomter.

Kyrkor som invigts för Svenska kyrkans gudstjänster efter 1 januari 2000 eller senare, kan också få skydd enligt kulturmiljölagen, men i så fall som byggnadsminnen enligt 3 kap. Kyrkor som tillhör andra trossamfund kan också skyddas som byggnadsminnen.

För att de kyrkliga kulturminnena värden ska upprätthållas och göras tillgängliga, delar staten ut en kyrkoantikvarisk ersättning (KAE). För detta ansvarar respektive stift och fördelas till stiftets församlingar utifrån deras ansökningar.

UPPSALA

Mora stenar – en medeltida vallokal

En mil söder om Uppsala står en mindre byggnad vid platsen Mora stenar. Byggnaden uppfördes 1770 på initiativ av Gustav III och innehåller några av de minnesstenar som ristades när Sverige valde kungar på medeltiden. Sverige hade då ingen fast släktbaserad successionsordning utan valde och avsatte kungar.

Den förste regent vi känner till som valts vid Mora stenar är Magnus Ladulås, som valdes till svensk kung år 1275, men troligen är traditionen äldre än så. Det sista valet som skedde vid Mora sten var år 1457 när Kristian I blev vald till kung. Den turbulenta tid som följde innebar att denna valprocedur avslutades, och med Gustav Vasa inrättades en fastare successionsordning.

Platsen och byggnaden är inte anslående idag. De fysiska spåren av forna tiders händelser är inte alltid så påtagliga som de förtjänar. Det är märkvärdigt för tiden kan tyckas att man valde sina ledare, och även kunde avsätta dem. Men i vilken grad var det en demokratisk process? En

mer krass framställning är att betydande släkter förhandlade om möjliga regenter, och där vinnarresultatet stadfästes vid Mora sten.

Länsstyrelsen verkar tillsammans med bland annat Riksantikvarieämbetet och Knivsta kommun för att utveckla Mora stenar som besöksmål. Länsstyrelsen har också beviljat flera arkeologiska undersökningar för att försöka närmare bestämma platsen för själva valet. Med ett nytt skyltsystem kan den tidens valkungadöme beskrivas, men också de demokratiska bristerna. Att kunna välja och avsätta sina ledare, eller sina representanter, är en del av demokrati. Det innebär en möjlighet till ansvarsutkrävande. Men om vi tittar närmare på det medeltida samhället så fanns uppenbara demokratiska brister, exempelvis vad gäller representativitet, åsiktsfrihet, likhet inför lagen, m m.

Platsen ger möjlighet att diskutera vad vi tycker är viktigt med demokrati idag!

RIKSINTRESSEN

Kulturmiljöerna av riksintresse ska tillsammans representera hela landets historia, från förhistorisk tid till nutid. Områdena är varierande till såväl till storlek som kulturhistoriskt innehåll.

Riksintressena regleras i 3 kap. 6 § Miljöbalken och ska skyddas mot åtgärder som påtagligt kan skada kulturmiljön. Bestämmelserna i Miljöbalken ska tillämpas vid beslut om användning av mark- och vattenområden enligt plan- och bygglagen och miljöbalken.

Länsstyrelsen har den regionala uppsikten över länets riksintressen och tar även fram förslag till revideringar.

Det lilla museet där några av Mora stenar förvaras. Platsen för valet låg troligen någonstans ute på slätten bakom byggnaden. Källa: Länsstyrelsen i Uppsala län





VAD ÄR EN FORNLÄMNING

Fornlämningar är spår efter äldre mänsklig verksamhet under forna tider, som har tillkommit genom äldre tiders bruk och som är varaktigt övergivna. Lämningen ska ha tillkommit före 1850. Exempel på fornlämningar är gravhögar, fångstgropar, boplatser och järnframställningsplatser.

Fornlämningar skyddas av kulturmiljölagen. Det är förbjudet att utan tillstånd ta bort, gräva ut, täcka över eller på annat sätt ändra eller skada en fornlämning. Fornlämningar, kända eller okända, är skyddade av lagen. Lagskyddet gäller även för markområdet runt lämningen. Skyddsområdets storlek beror på fornlämningens betydelse och karaktär. Om ett arbete berör en fornlämning, så krävs tillstånd till ingrepp i fornlämning från Länsstyrelsen. Länsstyrelsen kan i vissa fall även fornlämningsförklara lämningar som har tillkommit 1850 eller senare.

En vanlig syn på de flesta kyrkogårdar är avställda gravstenar som lutar mot kyrkogårdsmuren. De är ofta gamla synder och gravplatser har ersatts med nya stenar men borttaganden som sker nu innebär att platserna blir tomma gräsmattor. Högseröds kyrkogård. Foto: Anna Rabow, Länsstyrelsen i Skåne län

SKÅNE

Inför döden är vi alla lika?

På våra begravningsplatser blir det förflutna tydligare än någon annanstans. Där finns människor, levnadsöden, sociala relationer, kunskaper och traditioner från alla delar av samhället representerade. Därför skyddas också begravningsplatserna i sin helhet av kulturmiljölagen. Samtidigt är kulturarvet på våra begravningsplatser i dag akut hotat.

De skånska begravningsplatserna har länge behållit en traditionell utformning, men under senare år har miljöerna förändrats i allt snabbare takt. På en del platser har förändringen gått så långt att den helhet som lagen avser skydda inte finns kvar. Gravstenar och vegetation har vanvårdats eller tagits bort. Inom både kulturmiljövården, kyrkogårdsförvaltningarna och hos den breda allmänheten har det ibland saknats tillräckligt intresse för att värna mer än ett fåtal, särskilt utpekade gravar. Stora och

konstnärligt utformade gravar har bevarats i högre utsträckning än gravar för mindre bemedlade. Äldre gravar med enklare gravstenar är sedan länge borta. Nu riskerar även efterkrigstidens enhetligt utformade områden att försvinna. Samtidigt går möjligheten att utläsa något om samhällets alla delar om intet.

Förutom okunskapen om kulturarvet beror förändringarna på otydlighet i regelverken och nya trender inom begravningskicket. Det är en utmaning att skapa förutsättningar för begravningsplatserna att möta samtidens behov, samtidigt som kulturarvet ses som en resurs som kan värnas och utvecklas. I vårt arbete utgår vi på Länsstyrelsen från att alla delar av samhället även i framtiden ska vara representerade på våra begravningsplatser genom att en mångfald av gravar finns bevarade.

VÄSTERNORRLAND

Ådalen 31 – en vändpunkt i svensk historia

Under 2021 tog Actit Kommunikation i samverkan med Läns museet Murberget fram en installation att användas i en vandringsutställning för att lyfta Ådalshändelserna 1931.

Ifjol var det 90 år sedan militären sköt ihjäl demonstranter i Lunde, Ångermanland och händelsen förändrade Sverige.

Landet stod i en brytningstid där det gamla snart skulle ersättas med nya moderna reformer. Stora motsättningar uppstod mellan fackföreningar, näringsliv och staten. Skottlossningen var kulmen på en orolig tid med depression, instabilt politiskt styre, lönesänkningar och svaga rättigheter för arbetarna. Arbetarna strejkade och näringslivet svarade med att sätta in strejkbrytare som skyddades av militär och polis.

Den 14 maj 1931 hade den lokala Transportavdelningen kallat alla Ådalens fackligt organiserade till möte i Frånö folkets hus. Arbetarna sympatistrekade med andra

sågverksarbetare som fått sina löner sänkta. Under mötet beslöts att alla traktens arbetare skulle gå ut i generalstrejk tills strejkbrytarna tagits tillbaka. På eftermiddagen tågade cirka 4000 demonstranter mot Lunde där strejkbrytarna inkvarterats. I Lunde möttes de av en ridande patrull och sextio soldater från Västernorrlands regemente i Sollefteå. När demonstranterna vägrade att stanna, beordrades eld. Det resulterade i fem döda och fem skottskadade.

Händelsen väckte chock och vrede över hela landet. Efterdyningarna till händelsen ledde däremot till viktiga reformer. Arbetsrätten förstärktes och militär fick inte sättas in mot befolkningen i fredstid.

Ett resultat av skotten i Ådalen är att det som kallas för den *svenska modellen* uppstod. Förenklat, den svenska medelvägen mellan kapitalism och socialism. Året efter vinner Socialdemokraterna valet, arbetsgivarna blir mer förhandlingsvilliga och den svenska modellen etableras på allvar.



*Demonstrationståget på väg mot Lunde.
Foto: Evert Edberg, Västernorrlands museum*

STOCKHOLM

Marabouparkens demokratiska tanke

Marabouparken i Sundbyberg, en av landets främsta modernistiska parker, har i juni 2022 förklarats som byggnadsminne av Länsstyrelsen i Stockholm.

Marabouparken anlades på 1930-talet som rekreativmiljö för de anställda vid Marabous chokladfabrik. Fabriksledningen ville genom att ge möjlighet till korta vilopausar ute i det fria främja de anställdas välbefinnande och därmed också förbättra produktiviteten. Parken tillkom i en tid när vistelse och rörelse i sol och frisk luft betonades som mest, när fritid med semesterlagens instiftande 1938 blev en möjlighet för många. Marabouparken är en tydlig representant för en demokratisk tanke att göra konst och trädgård tillgängliga för anställda men också för en bredare allmänhet.

Marabouparken räknas som ett av landets yppersta exempel på modernistisk landskapsarkitektur där såväl drag från Arts and Crafts som funktionalismen gör sig påmind. Parken har allt sedan tillkomsttiden signalerat en stark koppling mellan park, konst och byggnader liksom mellan byggherre, arkitekt och landskapsarkitekt, vilket resulterat i parken som ett allkonstverk där helheten är viktigare än de enskilda delarna.

Många av fabriken anställda var kvinnor med barn vilket påverkade parkens utformning redan från början. I anslutning till parken anordnades barndaghem och i parken anlades bland annat barnbadet/dammen som från början värmdes upp av kylvatten från fabriken samt en lekplats i dammens direkta anslutning.

Marabouparken anlades i ett tätt samarbete mellan fabriken ägare Henning Throne-Holst och landskapsarkitekterna Sven Hermelin och Inger Wedborn. Sven Hermelin är en portalgestalt inom svensk landskapsarkitektur såväl som gestaltande landskapsarkitekt och som lärare i landskapsarkitektur vid Alnarp. Inger Wedborn var också hon en av landets ledande landskapsarkitekter med utbildning och erfarenheter från både England och Tyskland. Henning Throne-Holst, och efter honom hans son Johan, var personligen involverade i inköpen av konsten till parken. Inledningsvis koncentrerad de sig på inhemsk, samtida konst av några av tidens främsta bildhuggare men från 1940-talets andra hälft och framåt köptes även konst av internationella konstnärer. Konstverken var alltid valda utifrån en personlig koppling till konsten eller konstnären.



Del av Marabouparken med damm och skulpturen "Undinerna" i bly tillverkad år 1934 och inköpt till Marabouparken 1951. Källa: Länsstyrelsen i Stockholms län

Sundbybergs stad övertog parken år 2006 och lät bygga en konsthall år 2009. Staden etablerade även nya arbetsplatser i de tidigare fabrikslokalerna. Härmed lever intentionerna med parken som en anläggning tillgänglig för allmänheten vidare och där samspelet med den samtida konsten är ständigt pågående.

Parken idag är ett väl etablerat besöksmål och allmänhetens intresse för parken är stort. År 2008 blev även parken utnämnd till Sveriges vackraste park. Juryns motivering löd: "Marabouparken är en av Sveriges bäst

bevarade funktionalistiska parker med hög nivå på arkitektur och konst. Trots sin litenhet har parken en poetisk rogivande och målande form med växter och öppna gräsytor som samspelar med skulpturer omgivet av ett industrilandskap. Parken är en föregångare till dagens hälsoparker och fungerar väl för hela familjen året om."

Länsstyrelsen har bedömt att Marabouparken är en unik anläggning med ett synnerligen högt kulturhistoriskt värde som därmed väl motiverar en plats bland länets lagskyddade byggnadsminnen.

NORRBOTTEN

Kiruna kulturmiljö i förändring

Kiruna stad har under lång tid formats av gruvbrytningen och människorna i området. Hela tätorten är klassad som kulturmiljö av riksintresse och kulturarvet är en självklar men föränderlig del av kirunabornas livsmiljö. I riksintresset ingår gruvbergen med olika industriella anläggningar som är grunden för samhällets existens samt parker, gatunät och byggnader från olika tider som berättar vad gruvnäringen betytt i området. På grund av gruvbrytningen genomgår staden en omvälvande samhällsomvandling där den byggda miljön gradvis förändras. Malmfyndigheten sträcker sig in under staden och markdeformationer medför att gator, bostadsområden och affärscentra i central Kiruna måste avhysas och omvandlas till industripark.

I uppbyggnaden av nya Kiruna är kulturarvet en resurs att beakta men precis som på andra håll har det i Kiruna

uppstått konflikter mellan bevarande av befintlig bebyggelse och önskemål om att bygga nytt. Trots att det genomförts flera enkätundersökningar för att ta reda på vad kirunaborna värderar i sin miljö kan det i den demokratiska processen vara svårt för gemene man att få gehör för sina intressen. De aktörer som har det reella inflytandet över besluten om Kirunas kulturmiljöer är framför allt Kiruna kommun, LKAB och Länsstyrelsen. För att mildra skadan på riksintresset för kulturmiljö har delar av kulturarvet bekräftats vara så pass värdefullt att det prioriterats för flytt. Det gäller bland annat Kiruna kyrka, byggnadsminnet Hjalmar Lundbohmgården och några av de så kallade Bläckhornen (arbetarbostäder uppförda av gruvbolaget). För det kollektiva minnet är det också viktigt att delar av Kiruna kulturarv kan bevaras för nuvarande och kommande generationer.

Byggnadsminnet Hjalmar Lundbohmsgården flyttas på trailer till sin nya plats på Loussavaara. Källa: Länsstyrelsen i Norrbottens län



DALARNA

Klosters engelska park återuppstår

Kloster är en av delmiljöerna i Eko-museum Husbyringen, som är en 6 mil lång kultur- och naturled i södra Dalarna. Till det gamla krut- och järnbruket Kloster hör en engelsk park, anlagd i början av 1800-talet som en landskapspark i tidens romantiska anda. Den slingrande Klosterån med små öar, förbundna med vita broar var ett centralt motiv i parkens gestaltning. Under 1900-talets andra hälft förföll dock parken alltmera och övergick till att bli en igenvuxen kohage.

Genom Bergslagssatsningen, som var ett samarbetsprojekt mellan flera bergslagslän och den kommunala Intresseföreningen Bergslagen, initierades i Kloster en dialog under 2016–2017 med ortens befolkning och fastighetsägare. Temat var hur Kloster skulle kunna utvecklas med kulturmiljön som grund. Workshops anordnades där idéer om utveckling av olika delar av den gamla bruksmiljön diskuterades. Det framkom då ett starkt önskemål från de

boende att restaurera den Engelska parken och göra den tillgänglig för besökare. Detta mål sammanföll väl med fastighetsägarens, Stiftelsen Husbyringens och Länsstyrelsens ambitioner att utveckla Kloster som besöksmål.

Med hjälp av en engagerad landskapsarkitekt och studier av äldre kartor och dokumentation av bevarade lämningar av parken upprättades ett förslag till restaurering och skötsel. Med bidrag från Länsstyrelsens anslag för kulturmiljövård restaurerades parken med utgångspunkt från en karta från 1817 och kunde 2019 återinvigas av Landshövding Ylva Thörn.

Den engelska parken har därefter blivit ett mycket populärt besöksmål både för turister och ortsbor. Restaureringen har även stimulerat fastighetsägaren att satsa på att restaurera en av Klosters herrgårdsflyglar från 1700-talet och inreda en restaurang/café i dess källarvåning.



Restaureringen av Klosters engelska parken föregicks av omfattande förarbeten i form av bl a studier av historiska kartor och kartering av parken. På grundval av detta arbete utarbetade landskapsarkitekt Inger Berglund en restaurerings- och skötselplan. Illustration: Inger Berglund.





Den Engelska parkens, av människohand skapade ideallandskap, är ett uttryck för det sena 1700-talets och tidiga 1800-talets romantiska strävan efter att i naturen uppväcka starka känslor. Restaureringen av Klosters engelska park har åter gjort dessa värden möjliga att uppleva även för dagens besökare. Foto: Lars Dahlström

I SAMTAL FÖR DEMOKRATIN

En viktig del i kulturmiljöarbete är samtalet. Att på olika sätt kommunicera och ge möjligheter till dialog är ett framgångsrikt sätt att nå varandra, exempelvis genom mötesplattformar, medborgardialoger, sociala medier, poddar och evenemang med aktiviteter för att skapa en

förståelse och ett engagemang kring våra kulturmiljöer. Länsstyrelserna bidrar i allra högsta grad till att viktiga samtal förs och att de inkluderar olika perspektiv och med alla i Sverige.

LÄNSSTYRELSEN I PLANPROCESSEN

Länsstyrelserna har både en vägledande och granskande roll när kommunerna tar fram exempelvis detaljplaner. Länsstyrelsens uppdrag handlar till stor del om att samordna och försvara statens intressen, och se till att planer följer miljöbalkens och plan- och bygglagens bestämmelser.

I samrådskedet har Länsstyrelsen möjlighet att lämna synpunkter till stöd för kommunens fortsatta arbete, till exempel inom kulturmiljöfrågor. I granskningskedet ska Länsstyrelsen pröva om planen kan godkännas med hänsyn till statliga intressen, till exempel riksintressen för kulturmiljövården.



Lunnabacken. Källa: Länsstyrelsen i Kronobergs län

VÄSTMANLAND

Gemensam kulturarvsstrategi

Länsstyrelsen har en mycket viktig roll i att hjälpa till att stärka kulturarvsarbetet regionalt. Det finns flera tillvägagångssätt men det viktigaste är att det görs gemensamt med länets olika aktörer. Länsstyrelsen och Västmanlands läns museum har tillsammans med de regionala kulturarvsaktörerna i länet tagit fram en gemensam kulturarvsstrategi för Västmanlands län 2021–2026. Syftet med strategin är att i bred samverkan identifiera ett antal fokusområden för kulturarvsarbetet och att arbeta strategiskt för att nå resultat.

Processen för framtagandet har skett på bred front och med ett stort deltagande. Som inspiration och inspel till kulturarvsstrategins innehåll genomförde Länsstyrelsen tillsammans med Västmanlands läns museum workshops utifrån varierande teman. Arbetsgrupper bildades med representanter från länets kommuner, studieförbund,

hembygdsförbund och museer för att konkretisera idéer till strategins innehåll och upplägg. Strategin i sig är ett viktigt instrument för att utveckla och arbeta med alla frågor gällande kulturarv inom länet. Men det har också varit viktigt att stärka de nätverk och den samverkan som redan finns mellan olika aktörer i länet.

Några exempel på aktiviteter i strategin är att utveckla medborgardialoger, digitalisera kulturarvet, hålla utbildningar för att göra kulturmiljöerna fysiskt tillgängliga i större utsträckning samt utveckla samarbetet med skolorna för att öka kunskapen om det västmanländska kulturarvet. Ett stärkt regionalt kulturarvsarbete bidrar till ökad demokrati och en hållbar utveckling av Västmanland, där Agenda 2030 och de nationella kulturmiljömålen är viktiga utgångspunkter.



Färdig gemensam kulturarvsstrategin, vilken är tillgänglig på Länsstyrelsen i Västmanlands läns och Västmanlands läns museums webb-sidor.

KULTURMILJÖSTRATEGI

En kulturmiljöstrategi för länet tar sin utgångspunkt i de nationella kulturmiljömålen. En strategi är närmast en kompass, som med utgångspunkt i nuläget tar ut färdriktningen för framtiden. Den lägger grunden för hur länets kulturmiljöarbete långsiktigt ska utvecklas och förnyas. En utmaning är att kulturmiljöarbetet tangerar många olika verksamheter. En förutsättning för framgång är därför samverkan med länets aktörer. En strategi ger bättre möjligheter att samordna resurser och ger stöd i det praktiska kulturmiljöarbetet.

GOTLAND

Världsarvsdagen för barn och ungdomar

Världsarvsdagen för barn och ungdomar på Gotland är ett årligt återkommande evenemang som syftar till att uppmuntra gotländska elever att söka sin egen historia. Världsarvsstaden Visbys historia och arkitektur står i centrum för de aktiviteter som genomförs. Syftet är att inspirera grundskoleelever att lära sig mer om Visbys och Gotlands kulturarv och att öka medvetenheten om världsarvet. Flera aktiviteter är inriktade på att ge eleverna redskap att själva bli aktiva kulturskapare.

Dagen genomförs i september-oktober och får stor spridning genom att öns skolelever får möjlighet att delta under skoltid. Ett antal aktiviteter med bredd och lekfullhet ger deltagarna möjlighet att använda och utveckla sina intressen och förmågor. Återkommande aktiviteter är skrivartävling och fototävling på temat världsarvsstaden, som vardera brukar få ett hundratal deltagare. En konstutställning hålls på stadsbiblioteket och Gotlands Museum leder en stadsvandring på ett årligt tema. I samarbete med P4 Gotland/Sveriges Radio hålls tävlingen Världsarvskampen och motionsloppet Ringmuren runt lockar hundratals unga löpare. Under coronapandemin fick de två sistnämnda aktiviteterna dock ställas in.



*Under Världsarvsdagen för barn och unga medverkar skol-
ungdom i olika uppgifter på världsarvstemat, till exempel
skrivartävling och fototävling som mynnar ut i en utställ-
ning. Här värmer deltagare upp inför löpning runt Visby
ringmur. Foto: Fredrik Blomgren, Region Gotland*

Världsarvsdagen planeras och genomförs i samverkan mellan Utbildnings- och arbetslivsförvaltningen och Världsarvskontoret inom Region Gotland och Gotlands Museum. Länsstyrelsen i Gotlands län stödjer genomförandet genom kulturmiljöbidrag.



VÄRLDSARV

Ett världsarv är en så värdefull kultur- eller naturmiljö att det anses vara en angelägenhet för hela mänskligheten. Det är en plats, ort, miljö eller objekt som vittnar om jordens och människans historia. När ett världsarv finns med på den prestigefyllda världsarvlistan garanteras de skydd och vård för all framtid.

Sverige har 15 världsarv från Laponia och Struves medianbåge i norr till Örlogsstaden Karlskrona i söder. De har olika ägare och förvaltare och har ofta ett förvaltningsråd som planerar och samordnar arbetet. Länsstyrelsen kan vara en part som ingår i ett sådant råd. Världsarven är också en viktig resurs när det gäller besöksnäring och skapa för att skapa hållbara besöksmål, för kompetensutveckling och undervisning exempelvis för skolan.

VÄRLDSARVDAGEN!

den 1 oktober 2022 för
elever i grundskolan och
på gymnasiet på Gotland!

Var med i roliga, spännande och kreativa tävlingar
och avslöjande löpning världsarvsstaden Visby!
Du har chansen att vinna fina priser. Lycka till!

Gå en guidad tur i världsarvet Visby med en guide från
Gotlands Museum!
Delta i en skrävartävling!
Delta i en fototävling!
Delta i motionsloppet Ringmuren Runt den 28 september!

Världsarvsdagen 2022 för barn och ungdomar på Gotland arrangeras av Världs-
arvscentret, Utbildnings- och arbetsförhållningen, Region Gotland och
Länsstyrelsen på Gotland i samarbete med Gotlands Museum.

www.varldsarvsdagen.se

Region Gotland, Gotlands Museum, Gotlandsk Museum



Långe Jan tolkad på slöjden, genom olika tekniker.

KALMAR

Hur är det att vara ung i ett världsarv?

Ett världsarv är en unik kultur- eller naturhistorisk miljö som vittnar om människans eller jordens historia. På södra Öland finns Kalmar läns enda världsarv – ett av femton i Sverige – Södra Ölands odlingslandskap. Det är ett levande odlingslandskap med byar, åkrar, Stora alvaret och sjömarker som bildar den enastående helhet som utgör världsarvet. Dagens agrara landskap har en unik kulturell tradition som fortfarande finns kvar i markanvändning, markindelning, ortnamn, bebyggelse och biologiskt kulturarv.

Hur är det att vara ung i världsarvet? Vad betyder världsarvet "Södra Ölands odlingslandskap" för den yngre generationen?

Genom bland annat hemkunskap, bild, textil och engelska

har högstadiellevorna i Skansensskolan i Mörbylånga utforskat och åskådliggjort detta. Där finns också en digital karta som både i text och film ger oss personliga berättelser om såväl kända som okända platser på södra Öland. Se en av filmerna här <https://youtu.be/mPe3FCG1a3M>

Resultatet presenterades i en utställning vid Eketorps borg. De goda brunabönor-muffinsarna som serverades på invigningen är dock redan uppätta, men recept finns att få här intill!

Länsstyrelsen har stöttat genomförandet genom kulturmiljöbidrag för att främja elevernas delaktighet i sin kulturmiljö och för att sprida kunskap om världsarvet.

Ung i världsarv. En Ölandskarta som tagits fram på bildlektionerna.

Skansenskolans Världsarvsmuffins

Ingredienser ca 8–10 st

- 150 gram smör eller margarin
- 1/2 dl kakao
- 2 dl strösocker
- 2 tsk vaniljsocker
- 1 dl finrivna morötter
- 1 dl riven kokt potatis
- 1 dl kokta, mixade bruna bönor
- 3 ägg
- 2 1/2 dl vetemjöl
- 2 tsk bakpulver

Frosting

- 150 gram färskost
- 150 gram färskost
- 4 dl florsocker
- 1 tsk vaniljsocker
- 50 g smör

Gör så här:

1. Sätt ugnen på 175 grader.
2. Vispa ihop frostingen med elvisp till en slät och fast kräm. Ställ kallt.
3. Vispa ägg och socker pösigt
4. Smält smöret i en kastrull, ta det från värmen och rör ner, morot, potatis och bruna bönor.
5. Blanda ihop vetemjöl, vaniljsocker, bakpulver, kakao och rör ner i den smälta smörblandningen.
6. Rör till sist ner allt i äggsmeten
7. Fördela smeten i 8-10 muffinsformar och grädda dem i mitten av ugnen ca 12 minuter. Låt kallna.
8. Bred frostingen över muffinsen. Garnera med strössel.

BLEKINGE

Podd om arkeologi och historia

”Och som vanligt sänds detta avsnitt i samarbete med Länsstyrelsen i Blekinge”. Ja, detta kan höras i presentationen av varje poddavsnitt i serien Arkeologi och historia-Blekinge. Våren 2021 kontaktades länsstyrelsen av journalisten Lena König som ville sätta igång en poddserie om länets historia. Avsnitten skulle göras i reportageform där olika kulturhistoriskt intressanta platser skulle besökas tillsammans med olika experter. En stor fördel med satsningen är att kulturhistorien blir mer känd och kan upplevas av personer som kanske inte har möjligheter att ta sig ut i landskapen av olika anledningar. Med målet att vår gemensamma historia ska göras tillgänglig för så många som möjligt var länsstyrelsen gärna delaktiga i satsningen. Då programmen inte är reklamfinansierad möjliggjordes satsningen med hjälp av bidrag från kulturmiljöanslaget.

Avsnitten har spelats in vid arkeologiska undersökningar, kyrkor, byggnadsminnen och andra kulturhistoriskt intressanta miljöer. I samtal med marinarkeloger har vi fått dyka ned till vraket efter den danske kungen Hans flaggskepp Gribshunden från 1495. Det har också gjorts flera studiebesök kring den 8400 år gamla stenåldersbyn vid Ljungaviken där vi hört olika experter berätta om platsen utifrån sina specialområden. I ett avsnitt lyssnar

vi på TV-profilen Fredrik Lindström som tillsammans med byggnadsantikvarien Ivar Wenster besöker ett byggnadsminne som tidigare funnits i Lindströms släkt. Så variationen är stor! Inspelningarna finns tillgängliga på Blekinge museums hemsida och Spotify. Ett år efter starten har 60 program gjorts och nedladdats för 44 000 lyssningar. Det tycker vi är bra siffror för en kulturhistorisk satsning. Och mer lär det bli!



Fredrik Lindström, Lena König och Ivar Wenster i Lindströmska huset, byggnadsminne. Källa: Länsstyrelsen i Blekinge län



Poddsamtal med antikvarie i Sillhövda kyrka. Källa: Länsstyrelsen i Blekinge län

JÖNKÖPING

Kulturmiljö som demokratisk rättighet och vägen dit

Kulturmiljöarbetet spänner över mycket och drivkraften är att sörja för att kulturmiljövärdena hanteras på sådant sätt att de bevaras, så att så många människor som möjligt kan tillgodogöra sig de upplevelsevärden och den kunskapspotential de besitter.

Alltsedan de nationella kulturmiljömålen fastställdes av riksdagen år 2013 har kulturmiljöarbetets inkluderande och breda perspektiv förtydligats. Kulturmiljöerna ska vara en resurs och en källa till kunskap och upplevelser för alla människor – nu och i framtiden. Rätten att få ta del av kulturmiljöerna och vara en del av kulturmiljöarbetet är fundamental.

Landets kommuner bär ett stort ansvar för att ta reda på vilka kulturmiljövärden som finns i den fysiska miljön samt ha kompetens för att tillvara dem. Det är långt ifrån alla kommuner som har förutsättningarna att leva upp till det ansvaret varför länsstyrelserna fyller en viktig roll när de granskar och yttrar sig över kommunernas samhällsplanering.

Länsstyrelsen i Jönköpings län ser uppgiften att stärka kommunernas förutsättningar som den långsiktigt främsta faktorn för ett framgångsrikt kulturmiljöarbete. Det tar sig uttryck i dels en stående medverkan i den planberedning som sker inom myndigheten där inkomna översikts- och



Inventeringens uppbyggnad utifrån ett antal bedömningsgrunder genererar en överblickbar värderingskarta avseende de byggnader som har ett värde och förenklar för kommunen i bedömningen av bygglov eller i samband med ny planering.

detaljplaner diskuteras och yttranden sammanvägs. Det är en stor och växande uppgift som i antal ärenden mätt är likställd med den sorts ärenden som vi har att hantera enligt kulturmiljölagen, det vill säga byggnadsminnen, kyrkomiljöer och uppdragsarkeologi.

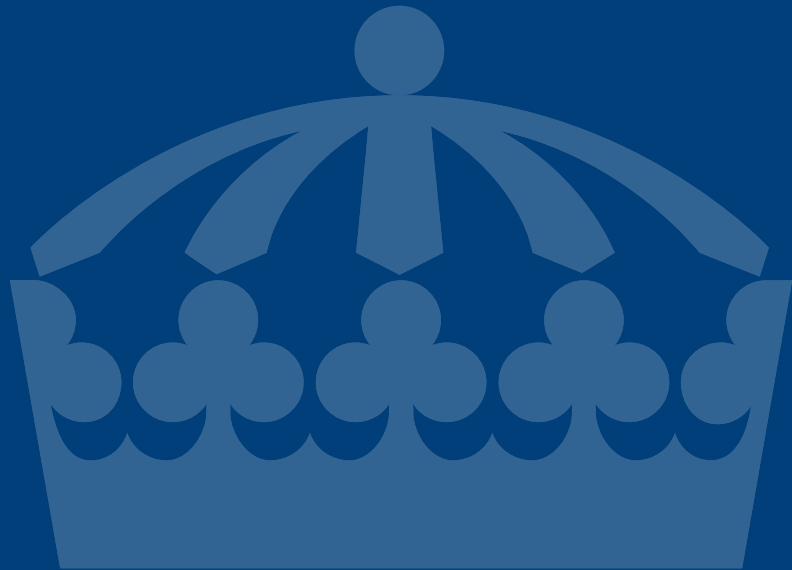
För att bidra till kommunernas kulturmiljöarbete har vi initierat en mötesplattform där kommunala representanter får möjlighet att utbyta tankar och erfarenheter med oss på länsstyrelsen och med varandra. Vid dessa sammankomster diskuteras förhållningssätt utifrån tema eller aktuella frågor. För att kommunerna ska kunna basera sin planering och lovgivning på relevanta underlag har vi

avsatt en årlig pott av kulturmiljöanslaget som stöd för att revidera och komplettera kommunala kunskapsunderlag. Vi tillhandahåller även ett webbaserat inventeringsverktyg för översiktlig och kostnadseffektiv dokumentation av kulturmiljövärden.

På detta sätt strävar vi efter att genom samverkan stärka och främja möjligheterna att nå de nationella kulturmiljömålen. Vi slår vakt om individens rätt att ha tillgång till och möjlighet att uppleva en mångfald av kulturmiljöer även i framtiden.

*Humlegården i kulturreseptivet komministerbostället Råshult.
Källa: Länsstyrelsen i Kronobergs län*





Länsstyrelsen i Blekinge län
371 86 KARLSKRONA
Telefon: 010-224 00 00
e-post: blekinge@lansstyrelsen.se
www.lansstyrelsen.se/blekinge

Länsstyrelsen i Dalarnas län
791 84 FALUN
Telefon: 010-225 00 00
e-post: dalarna@lansstyrelsen.se
www.lansstyrelsen.se/dalarna

Länsstyrelsen i Gotlands län
621 85 VISBY
Telefon: 010-223 90 00
e-post: gotland@lansstyrelsen.se
www.lansstyrelsen.se/gotland

Länsstyrelsen i Gävleborgs län
801 70 GÄVLE
Telefon: 010-225 10 00
e-post: gavleborg@lansstyrelsen.se
www.lansstyrelsen.se/gavleborg

Länsstyrelsen i Hallands län
301 86 HALMSTAD
Telefon: 010-224 30 00
e-post: halland@lansstyrelsen.se
www.lansstyrelsen.se/halland

Länsstyrelsen i Jämtlands län
831 86 ÖSTERSUND
Telefon: 010-225 30 00
e-post: jamtland@lansstyrelsen.se
www.lansstyrelsen.se/jamtland

Länsstyrelsen i Jönköpings län
551 86 JÖNKÖPING
Telefon: 010-223 60 00
e-post: jonkoping@lansstyrelsen.se
www.lansstyrelsen.se/jonkoping

Länsstyrelsen i Kalmar län
391 86 KALMAR
Telefon: 010-223 80 00
e-post: kalmar@lansstyrelsen.se
www.lansstyrelsen.se/kalmar

Länsstyrelsen i Kronobergs län
351 86 VÄXJÖ
Telefon: 010-223 70 00
e-post: kronoberg@lansstyrelsen.se
www.lansstyrelsen.se/kronoberg

Länsstyrelsen i Norrbottens län
971 86 LULEÅ
Telefon: 010-225 50 00
e-post: norrbotten@lansstyrelsen.se
www.lansstyrelsen.se/norrbotten

Länsstyrelsen i Skåne län
205 15 MALMÖ
291 86 KRISTIANSTAD
Telefon: 010-224 10 00
e-post: skane@lansstyrelsen.se
www.lansstyrelsen.se/skane

Länsstyrelsen i Stockholms län
Box 22067
104 22 STOCKHOLM
Telefon: 010-223 10 00
e-post: stockholm@lansstyrelsen.se
www.lansstyrelsen.se/stockholm

Länsstyrelsen i Södermanlands län
611 86 NYKÖPING
Telefon: 010-223 40 00
e-post: sodermanland@lansstyrelsen.se
www.lansstyrelsen.se/sodermanland

Länsstyrelsen i Uppsala län
751 86 UPPSALA
Telefon: 010-223 30 00
e-post: uppsala@lansstyrelsen.se
www.lansstyrelsen.se/uppsala

Länsstyrelsen i Värmlands län
651 86 KARLSTAD
Telefon: 010-224 70 00
e-post: varmland@lansstyrelsen.se
www.lansstyrelsen.se/varmland

Länsstyrelsen i Västerbottens län
901 86 UMEÅ
Telefon: 010-225 40 00
e-post: vasterbotten@lansstyrelsen.se
www.lansstyrelsen.se/vasterbotten

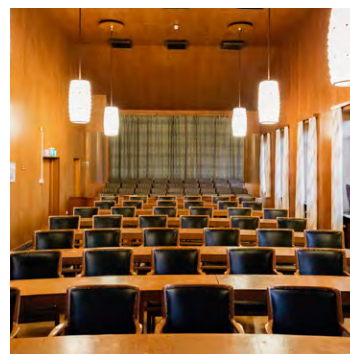
Länsstyrelsen i Västernorrlands län
871 86 HÄRNÖSAND
Telefon: 010-225 40 00
e-post: vasternorrland@lansstyrelsen.se
www.lansstyrelsen.se/vasternorrland

Länsstyrelsen i Västmanlands län
721 86 VÄSTERÅS
Telefon: 010-224 90 00
e-post: vastmanland@lansstyrelsen.se
www.lansstyrelsen.se/vastmanland

Länsstyrelsen i Västra Götalands län
403 40 GÖTEBORG
Telefon: 010-224 40 00
e-post: vastragotaland@lansstyrelsen.se
www.lansstyrelsen.se/vastragotaland

Länsstyrelsen i Örebro län
701 86 ÖREBRO
Telefon: 010-224 80 00
e-post: orebro@lansstyrelsen.se
www.lansstyrelsen.se/orebro

Länsstyrelsen i Östergötlands län
581 86 LINKÖPING
Telefon: 010-223 50 00
e-post: ostergotland@lansstyrelsen.se
www.lansstyrelsen.se/ostergotland



Länsstyrelserna