



Bilaga 2. Objektsbeskrivningar

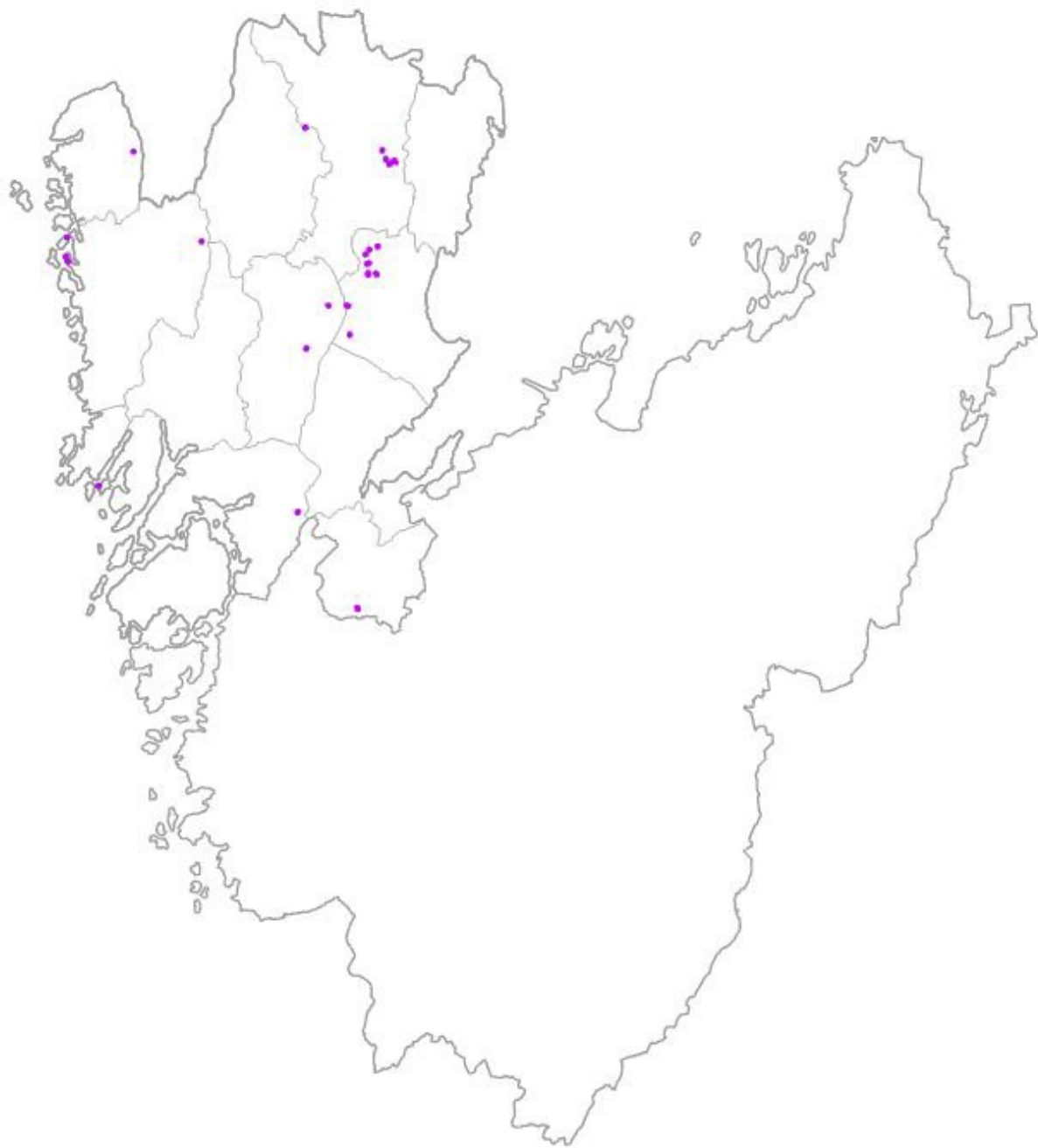
Utklassade rikkärr i Västra Götalands län



Länsstyrelsen
Västra Götaland

Objektsbeskrivningar av **utklassade** rikkärr i Västra Götalands län
Bilaga till rapport 2023:39 Rikkärr i Västra Götalands län 1995–2022
Utgivare: Länsstyrelsen Västra Götaland
Foto framsida: Sumpskog norr om Gåran, Skövde. Foto: Jennie Niesel
ISSN: 1403-168X

Mer information hittar du på: lansstyrelsen.se/vastragotaland



Utklassade rikkärr i Fyrbodal

Bengtsfors kommun

09C8a02 Kärr NV om Skärbodyveln ca 6,5 km SSO Skåpafors

Topogent kärr 0,2 ha (0,2 ha våtmark). Fält 1974, 2016. Bengtsfors kn. Naturinventering av Skärboområdet 1977:1. Naturreservat och Natura 2000-område Skärbo.

Delobjekt 1: Topogent kärr

0,2 ha. Inga ingrepp.

Element 1: kärrgolv. Fastmattekärr av starr-ört-brunmosstyp.

Beskrivning 1974

Strax öster om kärret finns en ganska nyanlagd skogsbilväg och i väster och norr har skogen avverkats. Området har ej besökts. Avgränsning och klassning är mycket preliminära.

Naturvärde: Klass 2

Beskrivning 2016 (Miljöövervakning)

Kärret är numera kraftigt igenväxt och bör betraktas som mestadels en sumpskog snarare än rikkärr även om en del arter finns. Lite öppnare och mer rikarter i söder. Det är klibbal, gran och björk som står för trädskiktet. Det finns mycket grenrör i objekt. I norr finns sumpkärrsytor. Området har i princip lika höga värden som sumpskog som rikkärr. Det är teoretiskt möjligt att röja upp området och få mer ljusälskande kärrväxter. Men det finns en risk för röjningsgödsling och cost-benefit-analysen är inte så positiv. Övriga data finns i accessdatabas. Foton visar gräsbevuxen sumpskog. Noterat som medelrikkärr i excelfil med bland annat följande arter: Bandpraktmossa, fläckigt nyckelblomster, grenrör, gräsull, hirsstarr, knaggelstarr, kärrdunört, kärrfibbla, kärrpraktmossa, tagelstarr, tuvstarr och tuvtåtel.

Naturvärde: Klass 3 (som rikkärr)

Länsstyrelsens kommentar 2019: Kärret har utklassats.

09C8a03 Kärr vid Lilla Skärebotjärnet ca 6,5 km SSO Skåpafors

Topogent kärr 1,9 ha (1,2 ha våtmark). Fält 1997. Bengtsfors kn.

Delobjekt 1: Topogent kärr

1,2 ha. Inga ingrepp.

Element 1: kärrgolv, öppet. Fastmattekärr av ört-starr-vitmoss-brunmosstyp.

Delobjekt 2: Tjärn

Element 1: gungfly, sumpkärr ag-variant.

Beskrivning 1997

En smal zon kring tjärnen täcks av gotlandsag. Vit näckros, gäddnate och sjöfräken i tjärnen. Kärret domineras av trädstarr. Bitvis är även vattenklöver dominant. Bottenskikt med purpurvitmossa och brunmossor. Förekomst av snip, kärrull och näbbstarr.

Naturvärde: Klass 3

Länsstyrelsens kommentar 2019: Kärret har avförts enligt miljöövervakningen 2013. Någon närmare beskrivning av kärret och grunderna för bedömningen ges inte i rapporten.

09C9a08 Kärr kring Åsnebotjärnet ca 5 km S Skåpafors

Topogent kärr 2,5 ha (2,5 ha våtmark). Fält 1974, 2012. Bengtsfors kn. Naturinventering av Skärboområdet 1977:1.

Delobjekt 1: Topogent kärr

2,5 ha. Glest trädtäckt. Lokal hydrologisk påverkan från dikning.

Element 1: kärrgolv. Fastmattekärr av starr-ört-brunmosstyp.

Beskrivning 1974

Området har ej besökts. Avgränsning och klassning är mycket preliminära.

Naturvärde: Klass 2

Beskrivning 2012 (Miljöövervakning)

På grund av mycket högt vattenstånd i kärrmiljöerna gick det inte att genomföra en fullständig inventering. Delar av objektet var

också ren sumpskog. De öppna kärren var annars av trådstarrtyp, fattiga med möjligen viss dragning åt det rikare hållet. Carexarter dominerade helt i kantzonen och på öppen kärryta i norr. I söder var bladvassen starkt invasiv, säkert understödd av intilliggande hyggeskogsbruk på marker med hög bonitet. En del intressanta arter noterades men nästan inga rikkärrsarter, de sågs istället vid parkeringsplatsen, slätterblomma, tagelsäv, vildlin, tätört, Pressia, m.m.

I kärrmiljöerna noterades klubbstarr både i norr och i söder, knaggelstarr och enstaka tuva loppstarr. I skogsmiljöerna sågs skogsknipprot, skogsbräsma, tvåblad, brudborste, ängsvädd, stor thujamossa m.m.

Åtgärdsförslag: Inga. Kärren har ingen utpräglad rikkärrskaraktär längre.

Länsstyrelsens kommentar 2019: De båda kärren har utklassats.

09C9a12 Kärr strax NV Torpetjärnet ca 6 km SSO Skåpafors

Topogent kärr 0,5 ha (0,5 ha våtmark). Fält 1974. Bengtsfors kn. Naturinventering av Skärboområdet 1977:1.

Delobjekt 1: Topogent kärr

0,5 ha. Tätt trädäck. Lokalt stört av anslutande väg

Element 1: kärrgolv. Fastmattekärr av starrört-brunmosstyp.

Beskrivning 1974

Området har ej besökts. Avgränsning och klassning är mycket preliminära.

Naturvärde: Klass 3

Länsstyrelsens kommentar 2019: Kärret har avförts enligt miljöövervakningen 2013. Någon närmare beskrivning av kärret och grunderna för bedömningen ges inte i rapporten.

09C9a13 Kärr S om Torpemyren ca 6 km SSO Skåpafors

Topogent kärr 0,4 ha (0,4 ha våtm). Fält 1997, 2016. Bengtsfors kn.

Delobjekt 1: Topogent kärr

0,4 ha, glest trädäck. Inga ingrepp.

Element 1: kärrgolv, fastmattekärr av starrört-brunmoss-typ.

Beskrivning 1997

Ett litet, vassdominerat kärr som vid inventeringstillfället var mycket torrt. Bottenskiktet domineras av brunmossor. Förekomst av snip.

Naturvärde: Klass 3

Beskrivning 2016 (Miljöövervakning)

Kärret avfördes som rik sumpskog.

Länsstyrelsens kommentar 2019: Kärret är utklassat.

09C9a18 Våtmark vid Bågetjärnets SO-ände

Topogent kärr 0,2 ha. Fält 2007, 2011. Bengtsfors kn.

Delobjekt 1: Topogent kärr

0,2 ha, glest trädäck, lokalt stört av anslutande väg.

Element 1: kärrgolv, fastmattekärr av starrvitmoss-brunmosstyp.

Beskrivning 2007

Ett kärr som här och där hyser rikligt med späd skorpionmossa, korvskorpionmossa och guldspärrmossa. Väster om ett vattendrag som genomskär kärret saknas bottenskikt och fältskiktet domineras av tätt tuvad, storvuxen starr. Där bottenskikt finns domineras fältskiktet av trådstarr. Småal växer upp i kärret och kan med fördel röjas bort. Slätter och/eller annan störning skulle antagligen vara gynnsamt för bottenskiktet. Skogsbruk pågår i omgivningen.

Naturvärde: Klass 3

Beskrivning 2011 (Miljöövervakning)

I sydkanten av sjön Bågetjärnet mynnar en liten bäck från Gäddetjärnet och i anslutning till denna breder en liten starrbevuxen mad ut sig. Bäckens är delvis utgrävd och maden är dränerad med ett dike i anslutning till den skogsbilväg som löper i madens södra kant. Den är ganska öppen i de centrala delarna men har kraftiga uppslag av viden och björk i kanterna. Landskapet i övrigt är ett kuperat barrskogslandskap. Maden är ganska

näringsrik och har inslag av olika högorter och med mycket spjutmossa i botten. Maden är ohävdad och stadd i igenväxning.

Åtgärdsförslag: Inga. Utgången 2011. Inga brunmossor kvar (Regional miljöövervakning 2011).

Länsstyrelsens kommentar 2019: Området har utklassats.

10B0g02 Grinartjärnet 7,5 km NNO Håbols kyrka

Topogent kärr 1 ha (0,5 ha våtmark). Fält 1998, 2011. Bengtsfors kn.

Delobjekt 1: Topogent kärr

0,5 ha, öppet-glest trädäckat, Lokal hydrologisk påverkan från dikning

Element 1: 0,1 ha gungfly, mjukmattekärr av starr-ört-brunmosstyp. Ag,

Delobjekt 2: Tjärn

Beskrivning 1998

I östra kanten av tjärnen finns ett gungfly med lite rikkärrarter. I övergången till öppet vatten växer en bård av ag.

Naturvärde: Klass 3

Beskrivning 2011 (Miljöövervakning)

Grinartjärnet ligger i ett ganska vidsträckt barrskogslandskap mellan Stora Lee och Bengtsfors ungefär 12 kilometer väster om Bengtsfors. Tjärnen avvattnas via Skiljasjön mot norr och därefter mot Lelången. Området är småkuperat med många fuktdrag och mindre sjöar. Själva Grinartjärn är en liten skogstjärn omgiven av ett ganska tätt vassbälte. Vid tjärnens västra strand finns en bäverhydda och vid utloppet i den södra kanten finns ett bäverdämme. Vattenståndet är ca en meter över kartbilden och i vassbältet liksom vid dämnet i söder står nu döda träd (i vassbältet nästan bara björk). Det förändrade vattenståndet gör att fält- och bottenskiktet har försvunnit. De ytor som skulle analyseras ligger därför idag med högt vatten och täta vassuppslag. Åtgärdsförslag: Inga.

Länsstyrelsens kommentar 2019: De två kärrytorna har utklassats.

Färgelanda kommun

09B1g06 Tjäremossen 3 km SO Högsäter

Svagt välvd mosse 3,6 ha (3,6 ha våtmark). Fält 1997, 2013. Färgelanda kn.

Delobjekt 1: Svagt välvd mosse

3,6 ha. Glest trädäckat, barrskog, medelrikkärr. Inga ingrepp.

Element 1: Lagg. Mjukmattekärr av starrvitmoss-brunmosstyp.

Beskrivning 1997

En liten, svagt välvd mosse som till ca hälften är trädäckat. Klocksljung dominerar fältskiktet. Längs nord- och östsidan sträcker sig ett nästan öppet laggkärr som från fattig starrvitmosstyp i norr övergår i medelrikt kärr och vidare tillbaka till fattigt lasiocarpa-kärr i söder. Förekomst av myggblomster.

Naturvärde: Klass 3

Beskrivning 2013 (Miljöövervakning)

En mindre högmossa, glest tallklädd, har längs östra kanten ett smalt laggkärr som bedömts som ett rikkärr i tidigare inventering. Tecken på detta finns då bladvass bildar täta bestånd. Detta kan också vara resultatet av att intilliggande skogsmark öster om mossen kalavverkades under senare delen av 1900-talet. Laggkärret är 5-15 m brett längs östra kanten, avvattnas genom en bäck i söder. I norr är kärret bredare. Där bladvass och pors inte står så tätt finns även rikligt med myrlilja och klocksljung. Tydligare rikindikationer, om än fåtaliga, finns i form av snip, hirs- och nålstarr, dybläddra samt jungfru Marie nycklar. Myggblomster sågs i södra delen i sällskap med krokvitmossa. Guldspärrmossa och purpurvitmossa är också indikationer på rikkärr. Laggkärret har en ganska rik flora även om det knappast räcker för att klassa det som ett rikkärr. Det bör klassas som mesotroft kärr. Hydrologin är ostörd vad gäller hela våtmarken, alltså även mossmarken. Åtgärdsförslag: Inga åtgärder föreslås.

Länsstyrelsens kommentar 2019: Objektet har utklassats.

09B3h02 Gunnes ängsmad ca 3 km SSO Järbo

Topogent kärr 2 ha (2 ha våtmark). Fält 1998, 2013. Färgelanda kn. Extremrikkärr.

Delobjekt 2: Topogent kärr

2 ha. Glest träd täckt. Inga ingrepp.

Element 1: kärrgolv. Fastmattekärr av starr-ört-brunmosstyp, axagvariant. Axag, myggblomster.

Beskrivning 1998

Kärret ej besökt. Florauppgifter från Kroppefjällsinventeringen.

Naturvärde: Klass 1

Beskrivning 2013 (Miljöövervakning)

På Kroppefjäll finns detta öppna starrdominerade kärr där inslagen av krävande arter är få. Objektet består av två väl åtskilda kärrytor med en halvmeters höjdskillnad mellan. Till det östra hör också ett par mosseytor, delvis tätt trädklädda med tall. Tillsammans är de ca 2 ha. Längst i söder finns ett gungflyartat parti, troligtvis en igenväxt göl. Ett diffust drag sträcker sig från detta norrut. I norr sluttar det östra kärret svagt mot det fall som avgränsar kärrytorna. Det västra kärret är mindre men med något rikare karaktär. Bladvass förekommer bitvis rikligt. Draget genom denna del är tydligare och avvattnar hela objektet mot väster. Avvattningen sker även på bred front nedför angränsande skogsmark. Karaktärsarter utöver nämnda är pors, blåtåtel, myrlilja, klockljung, vitag och vattenklöver. Rikindikerande arter är bl. a dybladträ och nålstarr. Sammantaget är detta ej ett rikkärr utan ett mesotroft kärr. Under senaste året har en stor del av angränsande skog avverkats och därmed helt förändrat förutsättningarna för tjäderspel på den lekplats som var belägen på myrens norra sida. Hänsynen har varit dålig i kantzonen mot myren där tallar till stor del avverkats. Körspår där myren är som smalast visar också att inga mattor lagts ut för att undvika just sådan påverkan. Hydrologin är ostörd även om avverkningen kommer att leda till ökad näringstillförsel. Förslagsvis bör klassen vara 2 eller 3 som intermediärt kärr men jämförelser med andra intermediära kärr bör göras. Åtgärdsförslag: Inga förslag till åtgärder.

Länsstyrelsens kommentar 2019: Objektet har utklassats.

Lysekils kommun

08A5i30 Näverkärrs sydspets

Fält 2014. Lysekils kn. Naturreservat och Natura 2000-område Näverkärr.

Beskrivning 2014 (Kvalitetssäkring)

Objektet ligger centralt på Näverkärrs sydligaste udde inom naturreservatet. Det ingår i en betydligt större betesmark som omfattar hela udden. Området är en betad fukthed med välutvecklad tuvstruktur. Granspira växer rikligt i objektets västra ände, enstaka stänglar av Jungfru Marie nycklar noterades också. Objektet är nyligen röjt och saknar därför träd- och buskskikt. Hävden är god. Tuvor med ljung och klockljung längs kustzonen är typiska för vegetationstypen klockljung-typ, 5121 enligt Vegetationstyper i Norden. Marken är något rikare men kan ändå inte kallas rikkärr då inga rikkärrsindikatorer noterades.

Länsstyrelsens kommentar 2019: Det är oklart om båda rikkärrsytorerna i NNK har inventerats 2014. Ytorna har tills vidare utklassats.

Melleruds kommun

09B1i04 Kärr ca 6 km VSV Örs kyrka

Topogent kärr 1 ha (1 ha våtmark). Fält 1998, 2011. Melleruds kn. Medelrikkärr.

Delobjekt 1: Topogent kärr

1,5 ha, Glest träd täckt. Inga ingrepp.

Element 1: kärrgolv. Fastmattekärr av starr-ört-brunmosstyp, warnstorfi-variant.

Beskrivning 1998

Kärret domineras till stora delar av fattig vegetation med riklig förekomst av myrlilja. Två små ytor domineras av rikkärrsvegetation. Avgränsningen av rikkärren är mycket osäker.

Naturvärde: Klass 3

Beskrivning 2011 (Miljöövervakning)

Dessa våtmarker ligger på den västra delen av Kroppefjäll ca 3 kilometer väster om Gunvarbyn. Dessa fuktstråk och fattigkärr dränerar åt norr där de ansluter till Falån. Drågen har ett typiskt västsvenskt utseende med dominerande pors och blåttåtel tillsammans med vitmossor. Landskapet är helt dominerat av barrträdsodlingar. De två våtmarksstråken är förbundna med en torrare tallmosse i ett parti. Det östra stråket är ett svagt sluttande fattigkärr med små fläckar av medelrikkärr i kanten mot fastmarken. Punkterna har flyttas västerut för att beskriva dessa (låg ursprungligen på fastmarken öster om kärret). I det västra fuktstråket rinner en liten bäck. De södra delarna är en blandlövsumpskog och den norra delen är en gransumpskog. De centrala delarna har avverkats och här finns nu bara spridda buskar kvar med en hel del körskador. Åtgärdsförslag: Inga.

Naturvärde: Klass 3

Länsstyrelsens kommentar 2019: Det västra objektet har utklassats. Det östra bör återbesökas och bedömning göras om det ska vara kvar som rikkärr.

09B3i0205, 09B3i020502

Smörkulle mossarna mfl mossar 7 km V Dals Rostock

Myrkomplex 78 ha (59 ha våtmark). Fält 1997, 2011, 2016, 2017. Melleruds kn.

Delobjekt 2: Tjärn

3 ha

Element 1: kantzon vid tjärn, flera begränsade områden. Sumpkärr av högstarr-örttyp, agvariant.

Element 2: Gungfly, flera begränsade områden. Medelrikkärr, mjukmattekärr av starr-vitmoss-brunmosstyp.

Delobjekt 5: Topogen kärrmosaik

54 ha, glest träd täckt. Svag lokal påverkan från dikning och väg.

Element 1: kärrgolv. Fem begränsade områden, extremrikkärr. Fastmattekärr av starr-ört-brunmosstyp, axagvariant. axag, ullsäv, gräsull, myggblomster.

Element 2: kärrgolv. Ett begränsat område, medelrikkärr. Fastmattekärr av starr-ört-brunmosstyp.

Beskrivning 1997

Smörkulle mossarna består av en starkt uppsplittrad mosaik av kärr och mosseytor med mellanliggande små tjärnar. Vegetationen är över huvuddelen av området av fattig karaktär. Utmed stranden av Tvelippetjärn och Trolltjärn finns en bård med riklig förekomst av ag och brunmossor, främst korvmossa i bottenskiktet. Inom området finns också flera små ytor med extremrik karaktär. Axag dominerar i flera av dessa ytor tillsammans med många olika örter och en artrik mossflora med främst olika brunmossor. Rikkärren omfattar totalt ca 1 ha. Området är i det närmaste helt opåverkat och har utpräglad vildmarkskaraktär.

Naturvärde: Klass 1

Beskrivning 2016, 09B3i020502

(Miljöövervakning)

Kärret längst i väster (09B3i0205) klassades ut som sjö i miljöövervakningen 2016. Gick ej att inventera. Bortsett från några ag-strån i kanten så finns nästan inget som tyder på rikare förhållanden. Samma år miljöövervakades ännu en kärryta i området. Objektet utgörs av den sydvästra kanten av den norra delen av Tveläppetjärnen (09B3i020502). Området utgörs av fastmattor längst mot land och mjukmattor/lösbottnar mot vattnet. Vegetationen är utpräglad västlig med klockljung, pors, tuvull och diverse ris. Inget tyder på högre näringsrikedom – utpräglad fattiga förhållanden. Några strån av ag finns i kanten.

Naturvärde (båda ytorna): Klass 4 som rikkärr. Bör ej klassas som rikkärr.

Länsstyrelsens kommentar 2019: Båda objekten är utklassade.

09B4j03 Långamad ca 1,2 km SSV om Funnebo

Topogent kärr 5 ha. Fält 1996, 2016, 2017. Melleruds kn.

Delobjekt 1: Topogent kärr

5 ha, öppet. Inga ingrepp

Element 1: ?

Beskrivning 1996 (ingår i VMI-objekt)

Om området är besökt så har dokumentationen försvunnit. Två ytor har vid något tillfälle avgränsats, oklart av vem. Ingen beskrivning av kärret finns.

Naturvärde: Klass 2

Beskrivning 2016 (Natura 2000)

Kärren besöktes 2016 i samband med uppdatering av bevarandeplan. Både det västra och östra kärret dömdes då ut som fattigmyr med vitmossor.

Beskrivning 2017 (Miljöövervakning)

Västra kärret (09B4j030101): Det finns små öppna kärrpartier men är i övrigt en sumpskog av fattig-typ. Objektet saknade rikkärrarter och kan knappast kallas medelrikkärr. Objektet har ändå ett visst naturvärde knuten till sumpskog och död ved. Klass 4.

Östra kärret (09B4j030102): Öppna kärrpartier i östra delen av en större mosse. Kantas av fastmark med tallskog i norr och laggkärr med björk i syd och öster. Ett äldre dike löper genom objektet. Indikatorer på rikare kärr utgörs av Jungfru Marie nycklar och slätterblomma. Objektet kan på sin höjd kallas kärr med några indikatorer på rikkärr, det bör annars i huvudsak klassas som fattigkärr. Klass 4. Båda objekten har därför avförts som rikkärr.

Länsstyrelsens kommentar 2019: Kärren har utklassats.

09B4j05 Stutedalstjärnarna 2,5 km NNO Dalskog

Topogent kärr 2,5 ha (1,5 ha våtmark). Fält 1998, 2016. Melleruds kn. Naturreservat och Natura 2000-område Norra Båsane.

Delobjekt 1: Topogent kärr

1,5 ha. Öppet. Inga ingrepp.

Element 1: kärrgolv, medelrikkärr.
Fastmattekärr av starr-vitmoss-brunmosstyp.
Gräsull, snip.

Struktur 1: Gungfly. Mosaik av våtor.
Mjukmattekärr av starr-brunmosstyp

Element 2: kärrgolv. Mjukmattekärr av starr-vitmossstyp.

Delobjekt 2: Tjärn

Element 1: Gungfly. Sumpkärr, agvariant.

Beskrivning 1998

Tjärnarna omgärdas av topogena kärr. Kärren är öppna och har över stora delar gungflykaraktär. Kring Lilla Stutedalstjärn domineras vegetationen av starr-arter och pors på mjukmattor med främst brunmossor. Här och var finns tuvor med vitmossor. Närmast tjärnen finns en mosaik av höljor som domineras av brun- och vitag. I söder och norr övergår kärret i en sumpvariant med höga tuvor av blåtåtel. Mellan tjärnarna växer en örtrik alsumpskog. Den norra tjärnen omgärdas av fattiga mjukmattor av starr-vitmossstyp. Runt båda tjärnarna växer en smal bård av Gotlandsag.

Naturvärde: Klass 3

Beskrivning 2016 (Miljöövervakning)

Klartextbeskrivning från 2016 års miljöövervakning saknas. Data finns i accessdatabas. Kärren anges i huvudsak som medelrikkärr i excel-fil, utom det längst i norr som beskrivs som extremrikkärr. Kärrzonerna närmast tjärnarna anges som sumpkärr. Noterade arter i norra kärret är bland annat ag, blåtåtel, fetbålsmossa, guldspärrmossa, gyllenmossa, hirsstarr, korvskorpionmossa, källmossa, myruddmossa, nålstarr, pors, purpurvitmossa, rikkärrsmörkia, röd skorpionmossa, slät rutlungmossa, späd skorpionmossa, stor fickmossa, stor skedmossa, trådstarr, bladvass och vattenklöver. I södra kärret har bland annat följande arter noterats: blåtåtel, fetbålsmossa, guldspärrmossa, hirsstarr, korvskorpionmossa, purpurvitmossa, späd skorpionmossa, stjärnstarr, trådstarr, tuvull, vattenklöver och älgräs. Foton visar att extremrikkärret längst i norr är igenväxande med bladvass och pors. Bilder från kärret mellan tjärnarna (spång) visar pågående igenväxning med främst pors medan medelrikkärret längst i söder är bitvis igenväxande med pors, ung klibbal och småtall.

Länsstyrelsens kommentar 2019:

Kärrzonerna närmast tjärnarna har utklassats.

09B4j120101 Bromyren 3,5 km NO Dalskog

Fält 2017. Melleruds kn.

Beskrivning 2017 (Kvalitetssäkring)

09B4j12020201: 0,36 ha. Mosse och sumpskog. Orkidé hittas, samt palmmossa och filtrundmossa.

09B4j12020202: 1,38 ha. Barrskog, blandsumpskog och fuktäng. Viss del av barrskog ligger på ås. Bladvass, filtrundmossa. Någon orkidé hittas.

Naturvärde: Klass: 2

Länsstyrelsens kommentar 2019: Ytorna har utklassats. Se även beskrivning av kvarvarande kärryta i bilaga 1.

09B5j07 Lämmemossen 10 km SO Ödskölt

Topogent kärr 30 ha. Fält 1996, 2013. Melleruds kn. Medelrikkärr.

Delobjekt 1: Topogent kärr

22 ha, glest träd täckt, Stark lokal hydrologisk påverkan från dikning. Lokalt stört av väg.

Element 1: Kärrgolv, medelrikkärr, fastmattekärr av starr-ört-brunmosstyp. Stark hydrologisk påverkan från dikning. Generellt stört av igenplatering.

Beskrivning 1996 (ingår i VMI-objekt)

Endast fragment återstår av kärret på grund av igenplantering. Kärret är generellt hydrologiskt påverkat av dikning.

Naturvärde: Klass 3

Beskrivning 2013 (Miljöövervakning)

Lämmemossen har dikats sedan VMI dokumenterade våtmarken och förändrat detta rikkärr i grunden. Efterföljande granplantering har delvis berört kärret som idag är en fukthed där blåttåtel och pors dominerar. 20 meter öster om det ursprungliga rikkärret finns emellertid en något mindre yta med kvarstående våtmarksvärden. Här dominerar ännu starren stora ytor, däribland hirsstarr. I mindre mängd finns även nål- och strängstarr samt snip.

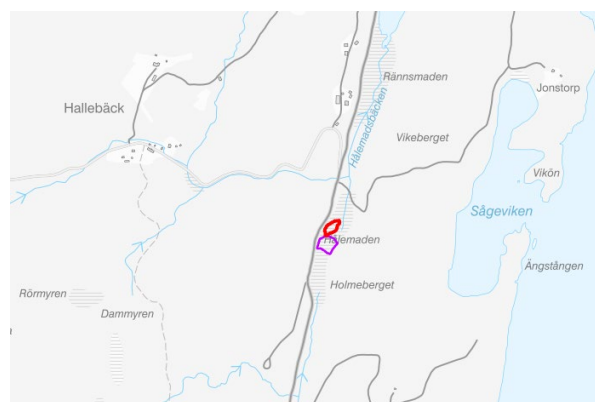
Klockklung, vattenklöver, myrtilja och ängsvädd är andra typiska inslag. Den dikning som skett har i stort sett raderat rikkärret på ett par decennier vilket ger det klass 4 om det ska redovisas som rikkärr.

Åtgärdsförslag: Inga förslag på åtgärder.

Länsstyrelsens kommentar 2019: Objektet har utklassats.

09B5j10 Hålemaden 5 km V Håverud

Vid miljöövervakning 2012 dömdes rikkärrensytan ut och inventeringspunkterna flyttades till en ny yta längre norrut. Den utklassade ytan ses i lila i figur 5 nedan.



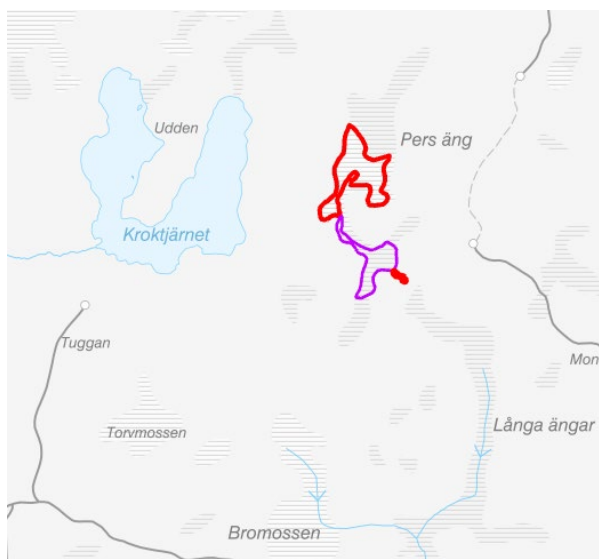
Figur 5. Hålemaden 5 km V Håverud. Röd yta är rikkärr. Lila yta är utklassat rikkärr.

09B5j11 Pers äng 2,8 km VNV Håbolsbyn

Fält 1996, 2012. Melleruds kn.

Beskrivning 2012 (Miljöövervakning)

Där punkterna låg fanns inget rikkärr om det nu någonsin funnits där? Där låg i stället ett fattigt -medelrikt starrkärr med stor dominans av trädstarr, småstarr, stjärnstarr, vattenklöver samt ett mycket litet inslag av blåsstarr, nålstarr och knaggelstarr. Som enstaka förekom slätterblomma och ängsstarr. Även ett trädskikt av björk och klibbal har etablerats sig sedan området brukades som äng för säkert många decennier sedan. Istället för att inventera denna del av våtmarken valdes en del som låg intill och som mer påminde om ett rikkärr.



Figur 6. Röda ytor avser idag befintliga rikkärr i Pers äng. Den lilla i SO inventerades i miljövakningen 2012.

Strömstads kommun

09A9j0502 Våtmarker vid Flåghult 16 km ONO Strömstad

Sumpskog, 18 ha (18 ha våtm). Fält 2005, 2012. Strömstads kn. Stark lokal hydrologisk påverkan från dikning och väg.

Delobj. 2: Topogent kärr

2,1 ha, öppet. Lokalt stort av anslutande väg

Element 1: ca 0,5 ha, kärrgolv, mjukmattekärr av starr-vitmoss-brunmosstyp.

Beskrivning 2005

Ett öppet kärr med fattig till intermediär vegetation utmed ett bäckdråg i ett öppet fattigkärr. Mestadels mjukmatta. Det enda något intressanta rikare inslaget var snip som förekom på ett par platser. Den relativt stora myren verkar ha en opåverkad hydrologi vilket höjer naturvärdet.

Naturvärde: Klass 2

Beskrivning 2012 (Miljöövervakning)

På de delar som var möjliga att beträda med hänsyn till äventyrliga gungflyn dominerade vitmossan helt i bottenskiktet. Fältskiktet dominerades av utpräglade fattigkärrsarter som pors, trådstarr, flaskstarr, tuvdun, storsileshår, vitag, taggstarr, ljung m.m. I den centrala, mest sjölika delen av kärret finns ett

bäckdråg som kantas av gungflyn av Sphagnum. Av arter som indikerar något högre trofinivåer noterades ängsull, blååtätel, nålstarr, myggblomster (3 ex), ullsäv och myrlilja. Frånsett att kärret är ett utpräglat fattigkärr är det ett riktigt fint och bevarandevärt kärr. Åtgärdsförslag: Inga.

Länsstyrelsens kommentar 2019: Objektet har utklassats.

Tanums kommun

09A4g Klätta, 300 m N om p.44, Tanum

Fält 2004, 2010. Tanums kn.

Beskrivning 2004 (Miljöövervakning)

Utan beskrivningen från 1964 upprättad av H. W. Waldén hade knappast området kunna identifieras efter 40 år av ohävd och landskapsomvandling. I texten står bl.a. att området utgörs av "en flack SOLuta med lågvuxen, tuvig gräs-starrvegetation med örtinslag, pors och småtallar". Efter en stunds letande i det aktuella området hittas ett parti som fortfarande hyser småtallar och pors. Området har dock omvandlats mycket på 40 år varför det idag inte finns något av lågvuxen, tuvig gräs- och starrvegetation kvar. Istället har området övergått i högörtvegetation där dominanterna sjöfräken och vattenklöver växer tillsammans med älggräs, kärrtistel, kärrfräken, kärrdunört, hirsstarr, tuvtätel, sumpmåra, knapptåg, stjärnstarr, gråstarr, blodrot, fackelblomster, humleblomster och odon. Tätört som noterats tidigare hittas givetvis inte heller. Bottenskiktet är upplöst och övertäckt av grenar ris och fjolårsgräs. Av arter noteras spjutmossa, stor fickmossa, kärrpraktmossa, kragpellia, kärrbryum och bräkenfickmossa. Området är relativt öppet beroende på att området har gallrats och röjts, troligen av ägarna till de närliggande sommarstugorna. Lokalen måste betraktas som förstörd av flera decenniers ohävd. Endast med nötbete och röjning av sly bedömer jag att lokalen kan förbättras. Åtgärden kan dock knappast prioriteras inom det aktiva naturvårdsarbetet. Enligt min uppfattning är det mycket osäkert om *Vertigo geyeri* finns kvar.

Beskrivning 2010 (Miljöövervakning)

Lokalen, som är svår att återfinna utan gps-koordinater, utgörs av en mycket liten yta (ca 100 m²) som ännu inte helt vuxit igen. Runt omkring står 50-årig klibbal, tall och björk. Också buskskiktet är välutvecklat. Fältskiktet domineras av sjöfräken, älggräs och vattenklöver. Här finns också lite hirsstarr men det är också den enda noterade arten som indikerar närvaro av kalk. I bottenkiktet finns främst vitmossor, skuggstjärnmossa (*Mnium hornum*) och andra skogslevande stjärnmossor (Plagiomnium-arter). Förekomstfrekvensen av rikkärrsarter är låg och oförändrad från år 2004 till 2010, 2 respektive 1 notering vid båda undersökningstillfällena. Att restaurera denna lokal har låg prioritet.

Naturvärde: Klass 4. Motivering: Lokalen är förstörd, inga rikkärrsarter finns kvar.

09A5g03 Rikkärr vid Klätta

Fält 2004, 2010. Tanums kn.

Beskrivning 2004 (Miljöövervakning)

Området utgörs av ett hav av bladvass som omgärdas av en lagg som vid besöket inte gick att forcera. Från toppen av ett närbeläget berg ser man att bladvassen tagit över hela området. Att döma av våtmarksinventeringen och av årets besök så finns inga naturvärden kvar här. Redan i Våtmarksinventeringen för Göteborgs och Bohuslän skrev man att rikkärret förr hade en exklusiv flora med arter som slätterblomma, tätört, honungsblomster och dvärglumner. Dessa, möjligen med undantag av slätterblomma, har säkert sedan länge försvunnit från området. Idag är området mest intressant som ett potentiellt restaureringsområde där man genom urgrävning med slängskopa kan återskapa en vattenspegel med tillhörande våtmark. På de nya ytor som då skapas skulle en intressant våtmarksvegetation på sikt kunna utvecklas. En vattenspegel som ger vattnet en ökad uppehållstid skulle bidra till att mindre kväve rinner ut i havet.

Beskrivning 2010 (Miljöövervakning)

Området utgörs av ett hav av bladvass. Det är mycket svårt att ta sig fram i den täta höga vegetationen och endast mindre delar av ytan kunde besökas. Från en hög intilliggande klippa ser man dock att en monokultur av bladvass täcker hela området.

Förekomstfrekvensen av rikkärrsarter är obefintlig och oförändrad från år 2004 till 2010. Inga rikkärrsarter noterades vid något av undersökningstillfällena. Att restaurera lokalen till rikkärr har låg prioritet, men genom urgrävning kan man återskapa en vattenspegel/våtmark. En våtmark som ger vattnet ökad uppehållstid bidrar till att mindre kväve rinner ut i havet.

Naturvärde: Klass 4. Motivering: Lokalen är förstörd av igenväxning och beskuggning, inga rikkärrsarter finns kvar.

09A6g30 Fuktäng 200 m SO Båteklåvan

Fält 2014. Tanums kn.

Beskrivning 2014 (Kvalitetssäkring)

Objektet ligger på östra Resö och ingår i en större betesmark. Highland cattle betar här. Det är en betad frisk-fuktäng vid havsstranden. Större delen av objektet är övertäckt med jordmassor efter rensning av intilliggande bäck. De ytor som undgått övertäckning visar på en fin betesmarksflora med arter som gulmåra, liten blåklocka, sammetsdaggåpa, knägräs och rödklint. Marken är något fuktigare i söder med tuvtätel och tåg men bedöms inte vara ett kärr. Varken floran eller kryptogamer indikerar på ett rikkärr.

09B5c070101 Söder om vägen, 200 m NV om Holmatjärnet, Koxeröd

Topogent kärr, ca 0,01 ha. Fält 2005, 2014. Tanums kn. Medelrikkärr.

Delobjekt 1: Topogent kärr

Ca 0,01 ha, öppet. Generell hydrologisk påverkan från dikning.

Element 1: kärrgolv, mjukmattekärr av starrvitmoss-brunmosstyp. Gräsull

Beskrivning 2005

Dike med rikkärrsvegetation på norra sidan av grusvägen. Gräsull förekommer rikligt längs en sträcka av ca 100 m, och växer även påtagligt torrt. Längst i väster lutar diket en del och en rännil flyter utmed diket och ger upphov till den rikaste mossfloran med rikliga mängder av *Sphagnum teres*, men även den sällsyntare *Riccardia multifida* som inte tidigare hittats i Bohuslän enligt Söderström m.fl. (2002).

Bohusläns Flora har tidigare även hittat loppstarr (rödlistad som Sårbar, VU) i objektet.

Naturvärde: Klass 3

Beskrivning 2014 (Miljöövervakning)

Denna lilla våtmark är belägen intill en mindre skogsbilväg strax norr om Flöte-marksön i Tanums kommun. Objektet består uteslutande av fattigkärr och fattig sumpskog och har därför utgått ur rikkärrsinventeringen. Sumpvitmossa *Sphagnum palustre* och andra vitmossor typiska för fattigkärr dominerar bottenskiktet i stort sett överallt medan tuvull, flaskstarr och topplösa är vanliga i fältskiktet. Åtgärdsförslag: Inga åtgärder föreslås i detta objekt.

Trollhättans Stad

08B0i03 Sjösvedjan 2,8 km SSO Upphärads kyrka

Topogent kärr 2,5 ha (2,5 ha våtmark). Fält 1997, 2013. Trollhättans Stad.

Delobjekt 1: Topogent kärr

2,5 ha, glest träd täckt. Svag generell påverkan från dikning

Element 1: Kärrgolv. Ett begränsat område. Fastmattekärr av starr-ört-brunmosstyp. Snip.

Element 2: Tuva. Flera begränsade områden. Ristuvemosse av *Sphagnum fuscum*-typ.

Beskrivning 1997

I huvudsak öppet rikkärr i en skogtäckt myrmark som dikats grundligt. Kärrret tycks dock opåverkat av dikningen. Låga ristuvor med *Sph. fuscum* upptar stor del av ytan. Lågväxande pors dominerar hela den öppna kärrytan.

Naturvärde: Klass 2

Beskrivning 2013 (Miljöövervakning)

Objektet är en tallmosse som nu är kraftigt påverkad av den nya järnvägen mellan Göteborg och Trollhättan. Fortfarande finns intill järnvägsvallen en del kärrväxter. Våtmarken är nu kraftigt hydrologiskt påverkad och dessutom inget rikkärr. Området har lågt naturvärde. Åtgärdsförslag: Inga åtgärder föreslås.

Uddevalla kommun

08B4g07 Källkärr i grusgrop ca 200 m väster om gården Fagerhult, Bäve sn.

Topogent kärr, 0,2 ha. Fält 2005, 2011, 2016. Uddevalla kn.

Delobjekt 1: Topogent kärr

0,2 ha, öppet, källor. Lokal hydrologisk påverkan från väg

Element 1: källa, källkärr av *Philonotis*-typ ca 0,1 ha.

Element 2: källa, källkärr av *Philonotis*-typ ca 0,1 ha.

Beskrivning 2005

Grustag i sydöstra delen av objektet, med rikkärr under bildning och med mycket tunt torvtäcke. I nedre delen av den nordvända sluttningen i söder finns ett källflöde som förser det relativt plana grustaget med källvatten. I och intill källflödet växer relativt rikligt med *Philonotis fontana* och den i regionen mycket sällsynta kalkgynnade arten *P. calcarea*. Dessutom växer där *Riccardia multifida* som inte tidigare hittats i Bohuslän enligt Söderström m.fl. (2002) och den i regionen mycket sällsynta *Warnstorfia sarmentosa* på en av Sveriges allra sydligaste lokal. De planare ytorna har ett splittrat torvtäcke som täcker ca 50% av ytan. Där domineras mossfloran av flera Bryum-arter, och där växer även de relativt sällsynta kärlväxterna dvärglin och strandlumner.

Källkärr i kanterna av en efter täktverksamheten nybildad bäck i nordvästra delen av objektet. Även här är rikkärr under bildning och har delvis ett mycket tunt torvtäcke. I och intill de källflödena växer *Philonotis fontana* och den i regionen mycket sällsynta kalkgynnade arten *P. calcarea*. Även här växer *Riccardia multifida* som inte tidigare hittats i Bohuslän enligt Söderström m.fl. (2002). Dessutom finns ett mer välutvecklat litet kärr med flera *Scorpidium*- och *Sphagnum*-arter.

Kärren är mycket unga och betingas av den tydliga källpåverkan. På sikt kommer båda delobjekten att successivt växa igen med sly

och senare bilda skog om lokalen inte hävdas. Denna typ av nya, människoskapade och därför temporära rikkärr kan vara besvärliga att hävda. Hävd med bete skulle gynna både växtmiljö och flora, men är sannolikt mycket svårt att få till i praktiken. Nya, små och extensivt utnyttjade grustäcker i närområdet skulle definitivt utveckla naturvärdena positivt i området.

Naturvärde: Klass 2

Beskrivning 2011 (Miljöövervakning)

Detta objekt består av en källpåverkad mark som upptar en del av en större grusavlagring. Den yta som ursprungligen avgränsats består av fastmark medan våtmarksdelarna är belägna på ytor intill den ursprungliga avgränsningen. Samtliga provytor flyttades därför. Viss röjning i öppna ytor är motiverat om värdena kopplade till våtmarken ska kunna bevaras på sikt.

Beskrivning 2016 (Miljöövervakning)

Objektet klassades ut eftersom ingen del av det avgränsade objektet ligger på fuktig mark. Det som avgränsats är enbart torr grusig mark. Nordost om avgränsat objekt finns en dikad, fuktig mark med lite spjutmossa etc. som kanske en gång i tiden varit ett medelrikkärr men nu finns här i stort sett inga värden kvar. Marken var redan 2011 stadd i kraftig igenväxning.



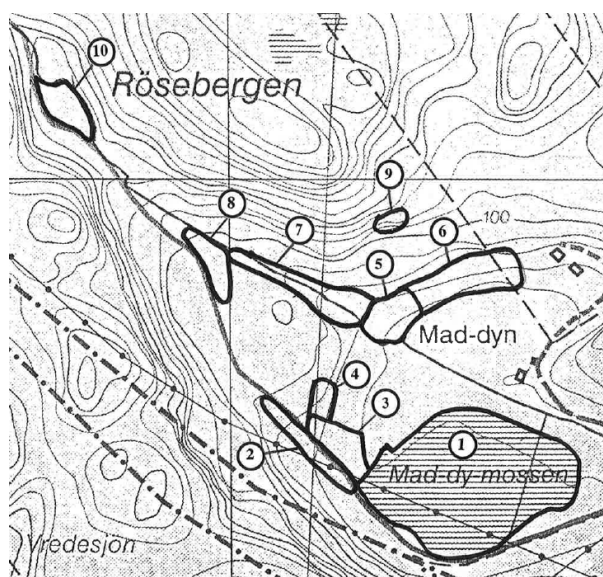
Utklassade rikkärr i Göteborgsregionen

Lilla Edets kommun

08B2g1103 Kärr väster om Mad-dy-mossen

Soligent kärr. Fält 1995. Lilla Edets kn.

Sluttningskärr. På östra sidan av vägen finns ett litet vassdominerat kärr ner mot mossen. Området är till största delen förstört av dikningen och planterad gran.



Figur 1. Utsnitt från inventeringskartan över 1995 med markerade delområden. Delområde 2, 3, 4 och 5 beskrivs som rikkärr. Delområde 3 är i princip förstört.

08B2g12 Rikkärr 300 m S om Klädesmossen, Hjärtums sn.

Topogent kärr <0,05 ha. Fält 1995, 2005, 2011, 2017. Lilla Edets kn.

Delobjekt 1: Topogent kärr

<0,05 ha, glest-tätt träd täckt. Lokal hydrologisk påverkan från dikning

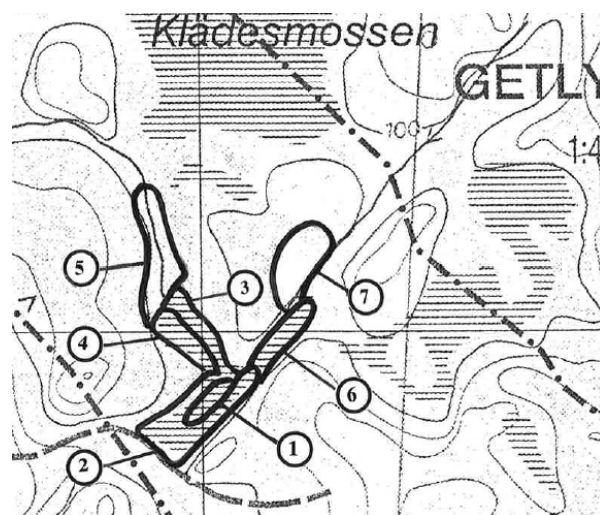
Element 1: kärrgolv, mjukmattekärr av starrvitmoss-brunmosstyp.

Beskrivning 1995 (Inventering av rikkärr i Hjärtums socken, Lilla Edets kommun)

Detta kärr är beläget ca 200 m öster om torpet Spånebacken. Det ligger i en sänka i terrängen och omges i alla väderstreck av höjdområden. Kärrret har tidigare varit en lokal för ängsnycklar men dessa försvann i samband med en dikning som gjordes 1980. Kärrret ingår i ett större kärrkomplex.

Delområde 1

Plant öppet kärr. Det egentliga rikkärrret utgörs av en öppen kärrryta ca 10 x 70 m utmed ett dike. Floran är rikast närmast diket. Här påträffas rikkärrsmossor som t.ex. kalklungmossa, krokmosor, guldspärrmossa, fetbålmossa, fickmosor, purpurvitmossa m.fl. Bland kärlväxterna noteras loppstarr, ängsstarr och knagglestarr. Stora delar av kärret är dock tämligen artfattigt och domineras av vass. Ängsnycklar har noterats i kärret med enstaka exemplar under 1976 - 1978. Dessa försvann dock i samband med en dikning som gjordes 1980.



Figur 2. Utsnitt från inventeringskartan över 1995 med markerade delområden. Delområde 1 beskrivs som rikkärr.

Beskrivning 2005

Plant öppet kärr. Negativt påverkat av dikning samt igenväxning med vass. Rika sumpskogar i omgivningarna. Detta kärr är beläget ca 200 m öster om torpet Spånebacken. Det ligger i en sänka i terrängen och omges i alla väderstreck av höjdområden. Kärrret har tidigare varit en lokal för ängsnycklar men dessa försvann i samband med en dikning som gjordes 1980. Kärrret ingår i ett större kärrkomplex och omges av rika sumpskogar. Det egentliga rikkärrret utgörs av en öppen kärrryta ca 10 x 70 m utmed ett dike. Floran är rikast närmast diket. Här påträffas rikkärrsmossor som t.ex. *Pressia quadrata*, *Warnstorfia* spp, *Campylium stellatum*, *Aneura pinguis*, *Fissidens* spp, *Sphagnum warnstorffii* m.fl. Bland kärlväxterna noteras loppstarr, ängsstarr och knagglestarr. Stora delar av kärret är dock tämligen artfattigt och domineras av vass. Ängsnycklar har noterats i kärret med enstaka exemplar

under 1976 - 1978. Dessa försvann dock i samband med en dikning som gjordes 1980. Vass breder ut sig i stora delar av kärret och stora ytor är tydligt påverkade av dikning. Norra delarna är störda och har hyggeskaraktär. **Åtgärdsförslag:** Vasslåtter av det öppna kärret vore en önskvärd åtgärd.

Naturvärde: Klass 2

Beskrivning 2011 (Miljöövervakning)

Objektet är egentligen inte att betrakta som ett rikkärr utan mer som en rikare sumpskog. Som en sådan, med ett mycket blött och bitvis rikt markskikt och relativt god förekomst av död ved är, är den dock av ett visst naturvårdsintresse. Den mycket begränsade storleken samt omgivningen som främst består av brukade skogar drar dock ner naturvärdet en del. Det är tveksamt om detta objekt bör ingå i fortsatt uppföljning av rikkärr. **Åtgärdsförslag:** Inga.

Naturvärde: Klass 2

Beskrivning 2017 (Kvalitetssäkring)

Topogent kärr, 0,03 ha. Enstaka arter som är karakteristiska för rikkärr finns kvar, men området utgörs främst av ett intermediärt kärr beskogad med gran. Ett dike löper längs objektets sida.

Naturvärde: Klass 2

Länsstyrelsens kommentar 2019: Området har utklassats.

Beskrivning 2005, 08B3h040202 (ingår i VMI-objekt)

Koordinater: 128620, 646520. Delvis fastmatta. Plant källkärr med mycket kraftiga källföden. Rörmaden är ett kärrkomplex som ligger några hundra meter söder om Stora Näset, vid Öresjö. Omgivningarna domineras av barrskogar och i väster finns kalhyggen. Många olika våtmarkstyper är representerade alltifrån öppna rikkärr till källkärr och sumpskog. Floran är rik med flera ovanliga kärlväxter och mossor. Det artrikaste avsnittet är ett öppet plant rikkärr i den östra delen. Kärret är öppet även om tydliga tendenser till igenväxning pågår. Huvuddelen av kärret är att betrakta som ett fastmattekärr med starr, gräs och örter. Karaktärsarter är bl.a. sjöfräken, vattenklöver, vattenmåra och älggräs.

På 1930-talet gjordes ett försök att dika ut kärret. Detta misslyckades dock på grund av de kraftiga källflödena men ännu syns otydliga spår efter diken. Dikningen är en bidragande orsak till att kärret tenderar att växa igen. Flera av de omgivande sumpskogarna har en gång varit betydligt blötare men har numera torkat ut vilket gynnat föryngringen av träd. Man ser idag tydligt hur gran sakta "vandrar in" i kärret från de omgivande skogspartierna. I den nordvästra änden av den öppna kärrytan, i anslutning till några otydliga gamla diken, växer ett stort kraftfullt bestånd med kärrbräken som även sprider sig in i delområde 5. Inom samma område förekommer också många tuvor av tagelstarr. I den sydöstra delen finns några mycket kraftiga källflöden. Här finns mjukmattor med *Palustriella commutata* och *Philonotis fontana*, från vilka det oavbrutet bubblar upp stora mängder källvatten. Dessa delar kallas Annas blöte. Enligt en sägen skulle en käring och en ox ha gått ner sig här. I de öppna delarna närmast källflödena finns särskilt rik och intressant flora. Här växer bl.a. Jungfru Marie nycklar, enstaka exemplar med tvåblad, brunstarr, kärrbräken, snip, tätört, kärrsälting, kärrspira, kärrfibbla och gräsull. Här finns också en rik mossflora med den nordliga *Paludella squarrosa* som största exklusivitet. Kärret visar tydliga tendenser till igenväxning även om själva avsnitten med källkärr troligen aldrig kommer att växa igen. Vass förekommer allmänt i de öppna ytorna och en hel del unggran har etablerat sig i kärret. Utmed den nordöstra kanten syns tydlig föryngring av unggran. **Åtgärdsförslag:** Kärret bör röjas från unggran särskilt utmed kanterna. Vasslåtter bör genomföras. Vassen måste tas bort efter slåttern.

Beskrivning 2017, 08B3h040202 (Kvalitetssäkring)

Litet kalkkärr med mycket skorpionmossor. Riskerar att växa igen då bladvass börjar söka sig in i kärret samt att skogen börjar inkräkta, speciellt med krontäckningen. Omgivande mark bör åtgärdas.

Naturvärde: Klass 1

Beskrivning 2019, 08B3h040202 (Miljöövervakning)

Detta objekt är inte ett rikkärr. Det är en gransumpskog. Sumpskogen ligger i en ganska brant nordostsluttning och på flera ställen är marken källpåverkad. Sumpskogen är snårig och tätvuxen med hög vass och ungträd. Lokalen är botaniskt intressant och flera små ytor är av rikärrskaraktär med olika brunmossor. I de mest källpåverkade delarna växer mattor av dunmossa och källgräsmossa tillsammans med olika stjärnmossor.

Naturvärde: Klass 2 (sumpskog)

Länsstyrelsens kommentar 2019: Får inte RT90-koordinaterna från 2005 att visas i ArcGIS men Y-koordinaten är större i det östra kärret. RMÖ 2019 klassade ut det långsmala större kärret i öster som sumpskog, medan kvalitetssäkringen 2017 ansåg att det är ett rikkärr, men inte det mindre i väster. Det större i öster beskrivs 2005 som plant, igenväxande med mycket kraftiga källflöden och otydliga spår efter diken och det mindre som sluttande, långsamt igenväxande, hydrologiskt intakt med inslag av källor. Båda kärren anges 2005 ingå i VMI-objekt men endast det östra större kärret överlappar med våtmarksinventeringen. Kärret i öster har utklassats.

08B2h02 Små källkärr i sumpskog sydost Steröd vatten, Hjärtums sn.

Topogent kärr, 0,25 ha. Fält 1995, 2005, 2012. Lilla Edets kn.

Delobjekt 2: Sumpskog
9 ha, tätt skogbevuxet.

Element 1: Sumpskog

Element 2: källa, 0,25 ha källkärr av Cratoneurontyp

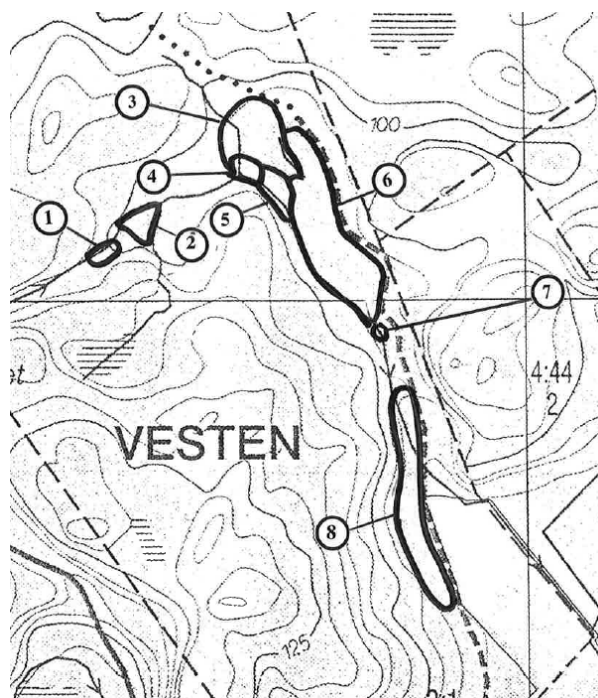
Beskrivning 1995 (Inventering av rikkärr i Hjärtums socken, Lilla Edets kommun)

Öster om Stora Kvarnevattnet finns flera kärr utmed den bäck som avvattnar sjön. Bäckens rinner först mot öster och viker sedan av mot söder, mot gården Rörmaden. Den är till stor del utgrävd och dikad, och flera ytterligare diken genomkorsar skogsmarken. Utmed bäcken finns två egentliga rikkärr av källkärrstyp och flera intressanta floralokaler.

Den rika floran motiverar hög naturvärdesklass trots gjorda ingrepp.

Delobjekt 5 (08B2h020103)

Sluttningsskärr. Utmed bäcken finns svagt källpåverkad, skogsbevuxen kärrmark. I bottenskiktet växer bl.a. spärrbladig vitmossa och bland kärllväxterna noteras skärmstarr, slidstarr, spindelblomster och korallrot. I den södra delen alldeles invid bäcken finns ytterligare ett litet källkärr med kamtuffmossa, dunmossa, loppstarr, knagglestarr och vispstarr.



Figur 3. Utsnitt från inventeringskartan över området 1995 med markerade delområden. Delområde 4, 5 och 8 beskrivs som rikkärr då.

Beskrivning 2005, 08B2h020101

Svagt källpåverkad, skogsbevuxen kärrmark utmed bäck. I bottenskiktet växer bl. a. *Sphagnum squarrosum* och bland kärllväxterna noteras skärmstarr, slidstarr, spindelblomster och korallrot. I norra änden finns ett helt litet källkärr med inslag av lösbottnar. Ett kraftigt källflöde med vatten bubblar ständigt fram. I bottenskiktet dominerar *Palustriella commutata*, *Trichocolea tomentella*, *Calliergonella cuspidata* och storbladiga *Mnium*. På några torrare tuvor växer en del småträd av gran, björk och klibbal. I fältsiktet förekommer rikligt med ängsstarr och kärrfibbla tillsammans med arter som bäckbräsma, loppstarr, skärmstarr,

knagglestarr, tätört, nålstarr och vattenklöver. På tuvorna växer rikligt med spindelblomster. Tvåblad och gräsull har tidigare noterats (Bergstedt 1977). Ett äldre dike klyver rakt igenom kärret, men tack vare det kraftiga källflödet växer kärrvegetationen kvar. I den södra delen alldeles invid bäcken finns ytterligare ett litet källkärr med *Palustriella squarrosus*, *Trichocolea tomentella*, loppstarr, knagglestarr och vispstarr.

Naturvärde: Klass 2

Beskrivning 2012, 08B2h020101 (Miljöövervakning)

Objektet utgörs av en fin sumpskog med genomflytande och översilande bäckar. Gran, klibbal och björk dominerar trädskiktet och sotvitmossa i bottenskiktet. I fältskiktet noterades missne, sjöfräken, stjärnstarr, hirsstarr, kärrsilja, vecketåg samt skärmstarr och enstaka nålstarr. Ett fint sumpskogsobjekt som inte rutininventerades. Söder om det utpekade området finns en nyckelbiotop med goda förekomster av dunmossa och vid källor även lite tuffmossa. Åtgärdsförslag: Inga.

Länsstyrelsens kommentar 2019: Objektet 08B2h020101 består av delar av delområde 5 och 6 och har utklassats.

08B3h040202 Näsemossen och Rörmaden 8 km VSV Trollhättan

Myrkomplex, 27 ha (27 ha våtm). Fält 1995, 2005, 2017, 2019. Lilla Edets kn.

Delobj. 1: Svagt välvd mosse

18 ha, glest träd täckt. Svag lokal påverkan från dikning, vinterväg. Dråg, höljor, lagg.

Delobj. 2: Sumpskog

9 ha, tätt träd täckt. Inga ingrepp

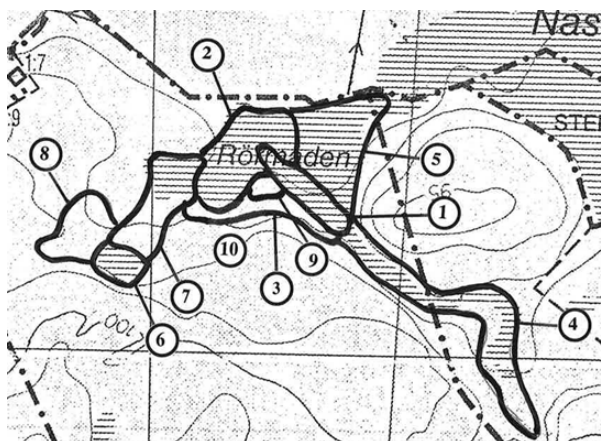
Element 1: 0,2 ha, kärrgolv, fastmattekärr av ört-starr-vitmoss-brunmosstyp.

Element 2: 0,1 ha, källa, källkärr av Cratoneuron-typ.

Beskrivning 1995 (Inventering av rikkärr i Hjärtums socken, Lilla Edets kommun)

Plant öppet kärr med källpåverkan. Detta delområde är det mest artrika avsnittet inom

Rörmadens stora kärrkomplex. Kärrret är öppet även om tydliga tendenser till igenväxning pågår. Huvuddelen av kärret är att betrakta som ett fastmattekärr med starr, gräs och örter. Karaktärsarter är bland annat sjöfräken, vattenklöver, vattenmåra och älggräs. På 1930 - talet gjordes ett försök att dika ut kärret. Detta misslyckades dock på grund av de kraftiga källflödena men ännu syns otydliga spår efter diken. Dikningen är en bidragande orsak till att kärret tenderar att växa igen. Flera av de omgivande sumpskogarna har en gång varit betydligt blötare men har numera torkat ut vilket gynnat föryngringen av träd. Man ser idag tydligt hur gran sakta "vandrar in" i kärret från de omgivande skogspartierna. I den nordvästra änden av den öppna kärrytan, i anslutning till några otydliga gamla diken, växer ett stort kraftfullt bestånd med kärrbräken som även sprider sig in i delområde 5. Inom samma område förekommer också många tuvor av tagelstarr. I den sydöstra delen finns några mycket kraftiga källflöden. Här finns mjukmattor med kamtuffmossa och källmossa, från vilka det oavbrutet bubblar upp stora mängder källvatten. Dessa delar kallas Annas blöte. Enligt en sägen skulle en käring och en ox ha gått ner sig här. I de öppna delarna närmast källflödena finns särskilt rik och intressant flora. Här växer bland annat Jungfru Marie nycklar, enstaka exemplar med tvåblad, brunstarr, kärrbräken, snip, tätört, kärrsälting, kärrspira, kärrfibbla och gräsull. Här finns också en rik mossflora med den nordliga piprensarmossan som största exklusivitet. Kärrret visar tydliga tendenser till igenväxning även om själva avsnitten med källkärr troligen aldrig kommer att växa igen. Vass förekommer allmänt i de öppna ytorna och en hel del unggran har etablerat sig i kärret. Utmed den nordöstra kanten syns tydlig föryngring av unggran.



Figur 4. Utsnitt från inventeringskartan över Rörmaden 1995 med markerade delområden. Delområde 1, 2 och 6 beskrivs som rikkärr. Delområde 1 klassades ut 2019.

Beskrivning 2005, 08B3h040202 (ingår i VMI-objekt)

Koordinater: 128620, 646520.

Delvis fastmatta. Plant källkärr med mycket kraftiga källflöden. Rörmaden är ett kärrkomplex som ligger några hundra meter söder om Stora Näset, vid Öresjö. Omgivningarna domineras av barrskogar och i väster finns kalhyggen. Många olika våtmarkstyper är representerade alltifrån öppna rikkärr till källkärr och sumpskog. Floran är rik med flera ovanliga kärllväxter och mossor. Det artrikaste avsnittet är ett öppet plant rikkärr i den östra delen. Kärrret är öppet även om tydliga tendenser till igenväxning pågår. Huvuddelen av kärrret är att betrakta som ett fastmattekärr med starr, gräs och örter. Karaktärsarter är bl.a. sjöfräken, vattenklöver, vattenmåra och älggräs.

På 1930-talet gjordes ett försök att dika ut kärrret. Detta misslyckades dock på grund av de kraftiga källflödena men ännu syns otydliga spår efter diken. Dikningen är en bidragande orsak till att kärrret tenderar att växa igen. Flera av de omgivande sumpskogarna har en gång varit betydligt blötare men har numera torkat ut vilket gynnat föryngringen av träd. Man ser idag tydligt hur gran sakta "vandrar in" i kärrret från de omgivande skogspartierna. I den nordvästra änden av den öppna kärtrytan, i anslutning till några otydliga gamla diken, växer ett stort kraftfullt bestånd med kärrbräken som även sprider sig in i delområde 5. Inom samma område förekommer också många tuvor av tagelstarr.

I den sydöstra delen finns några mycket kraftiga källflöden. Här finns mjukmattor med *Palustriella commutata* och *Philonotis fontana*, från vilka det oavbrutet bubblar upp stora mängder källvatten. Dessa delar kallas Annas blöte. Enligt en sägen skulle en käring och en ox ha gått ner sig här. I de öppna delarna närmast källflödena finns särskilt rik och intressant flora. Här växer bl.a. Jungfru Marie nycklar, enstaka exemplar med tvåblad, brunstarr, kärrbräken, snip, tätört, kärrsälting, kärrspira, kärrfibbla och gräsull. Här finns också en rik mossflora med den nordliga *Paludella squarrosa* som största exklusivitet. Kärrret visar tydliga tendenser till igenväxning även om själva avsnitten med källkärr troligen aldrig kommer att växa igen. Vass förekommer allmänt i de öppna ytorna och en hel del unggran har etablerat sig i kärrret. Utmed den nordöstra kanten syns tydlig föryngring av unggran.

Åtgärdsförslag: Kärrret bör röjas från unggran särskilt utmed kanterna. Vasslätter bör genomföras. Vassen måste tas bort efter slåttern.

Naturvärde: Klass 1

Beskrivning 2017, 08B3h040202

Myrkomplex 0,26 ha, Lilla Edet kn
Litet kalkkärr med mycket skorpionmossor. Riskerar att växa igen då bladvass börjar söka sig in i kärrret samt att skogen börjar inkräkta, speciellt med krontäckningen. Omgivande mark bör åtgärdas.

Naturvärde: Klass 1

Beskrivning 2019, 08B3h040202

Detta objekt är inte ett rikkärr. Det är en gransumpskog. Sumpskogen ligger i en ganska brant nordostsluttning och på flera ställen är marken källpåverkad. Sumpskogen är snårig och tätvuxen med hög vass och ungträd. Lokalen är botaniskt intressant och flera små ytor är av rikärrskaraktär med olika brunmossor. I de mest källpåverkade delarna växer mattor av dunmossa och källgräsmossa tillsammans med olika stjärnmossor.

Naturvärde: Klass 2

Länsstyrelsens kommentar 2019:

Kvalitetssäkringen 2017 ansåg att detta är ett

rikkärr, men inte det mindre i väster (08B3h040201). Det verkar oklart om objektet är ett rikkärr eller inte.

Tjörns kommun

07A8j020101 Fuktäng och källkärr på norra delen av Halvorsholmen, Klövedal sn

Topogent kärr 0,3 ha. Fält 2005, 2013. Tjörns kn.

Delobjekt 1: Topogent kärr

0,3 ha, öppet.

Element 1: Ca 100 m², kärrgolv, fastmattekärr av ört-starr-vitmoss-brunmosstyp. Kalkkammossa, gräsull, ängsstarr, kärrknipprot (ett tiotal exemplar).

Beskrivning 2005

Utgörs av ett litet källkärr som ligger ganska högt uppe i den branta nordvästslutningen på Halvorsholmen. Kärret uppvisar en stark kalkpåverkan och hyser många kalkgynnade arter. Rikligt med källvatten strömmar ut ur den spricka som föder källan. Vegetationstypen utgörs till övervägande delen av fastmattekärr men det övergår mot mitten i mjukmatta med Sphagnum och sedan i en öppen vattenspegel. Mot berget växer buskage av björk och Salix. Kring utflödet mot norr finns en artrik gräslågstarräng. Kringliggande vegetation består av klockljung, enbuskar, pors och ljung. Kärret är under stark igenväxning.

Naturvärde: Klass 2

Beskrivning 2013 (Miljöövervakning)

Detta område är en svacka mellan två höjder och är ej att betrakta som våtmark. Omges av naket berg med ljung. Det finns för övrigt mindre våtmarker i omgivningarna. Inga täckningsdata har antecknats då det ej är våtmark. Lågt naturvärde. Åtgärdsförslag: Inga åtgärder föreslås.

Länsstyrelsens kommentar 2019: Objektet har utklassats.

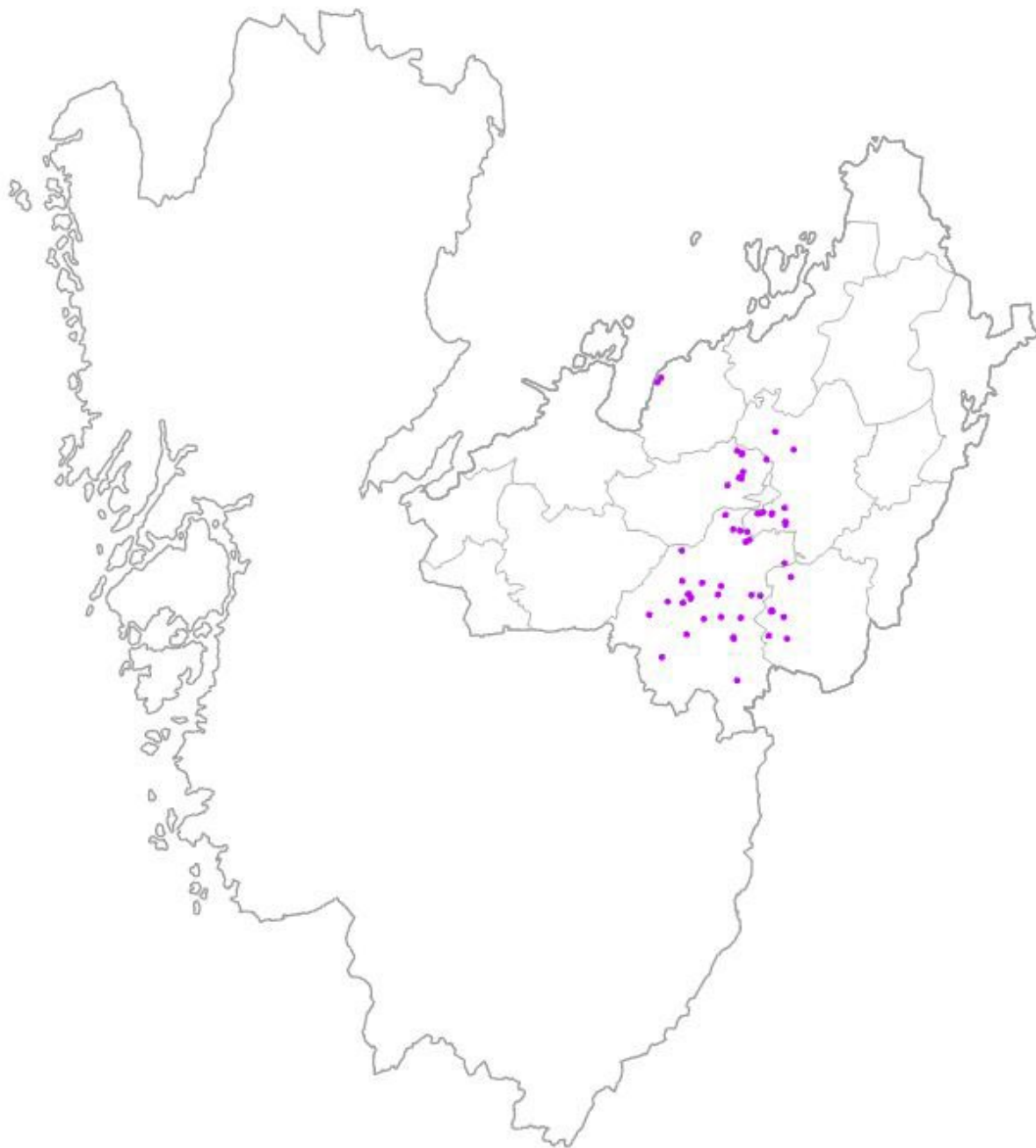
Öckerö kommun

7B2a30 Betesmark på Hyppelns NV udde

Fält 2014. Öckerö kn.

Beskrivning 2014 (Kvalitetssäkring)

Objektet ligger på Hyppelns nordvästra udde och ingår i en större betesmark med öppna kalkpåverkade strandängar och betas av får. Omkringliggande betesmarker är artrika, kustgentiana växer inte långt från objektet. Objektet består till större delen av stora block och vegetationen är snårig. Träd och buskar dominerar starkt. Rönn, slån, hagtorn, björnbär och rosor växer tätt. Inga tecken på våtmark noterades.



Utklassade rikkärr i Skaraborg

Falköpings kommun

07D7e070101 Rikkärr vid Arnared ca 5 km ONO N Åsarp

Från TUVA. Rikkärr 0,13 ha. Fält 2003, 2013, 2019. Falköpings kn. ID-kvalitetssäkring: 34276. Soligent kärr.

Beskrivning 2003 (Ängs- och betesinventering)

Rikkärr i S igenvuxet, närmast ohävdad, ganska artfattigt. Troligen inte samma kärr som avses? Detta ligger inte i söder.

Beskrivning 2013 (Kvalitetssäkring)

Ett litet rikkärr i anslutning till en liten bäck som omges av lövsumpskog. Skogen är på väg att överta kärret trots betande nötkreatur som främst nyttjar omgivande öppna betesmarker. För ett par decennier sedan gjordes en röjning för att öppna upp kärret och sådana åtgärder är nödvändiga idag för att kärret inte helt ska övergå i sumpskog. En smal ledningsgata som avgränsar i väster är ganska nyröjd från träd. Grusvägen något V om denna har marginell dikespåverkan på kärret. Floran för 20 år sedan uppvisade rikligt med rikkärtsarter såsom ängsnycklar, näbb- och ängsstarr, kärrsälting, gökblomster och gräsull (ängs- och hagmarksinventeringen). Vid det här mulna senhöstbesöket sågs bara enstaka ängsnycklar och ängsstarr men ganska gott om fröställningar av gökblomster och slätterblomma. Mossfloran innehåller bl a kärrskedmossa *Calliergon cordifolium*, späd skorpionmossa *Scorpidium cossonii* och gott om guldspärrmossa *Campylium stellatum*.

Beskrivning 2019 3427601 (Miljöövervakning)

Detta objekt är inte ett rikkärr. Det är en alsumpskog. Det ingår i en betesfålla men betetrycket i det avgränsade avsnittet är i stort sett obefintligt. Området kan ha haft viss rikkärtskaraktär innan igenväxningen. I fältskiktet dominerar älggräs med inslag av en del kärrväxter som vattenklöver, sjöfräken, slätterblomma, gökblomster och mossan *Plagiomnium elatum*. Besöktes 2019-08-31. Leif Andersson, Ola Hammarström.

Länsstyrelsens kommentar 2019: Objektet har utklassats.

07D8b 500 m SO om Slätteberg, Grolanda

Fält 2007. Falköpings kn.

Beskrivning 2007 (Inventering av sällsynta grynsnäckor)

F.d. rikkärr-kalkfuktäng, nu starkt förändrat till igenväxande sumpskog-skogskärr med björk, tall, även viden. Uppslag av unggran. Gräs, något blåtåtel. Inslag av kärrtistel, kvanne, humleblomster. I stora partier dominerande älgört. Vid göl vecketåg, smörblommor, kvanne, fräken mm. Kommentarer till faunan: Den tidigare (1968) påvisade sällsynta och rödlistade *Vertigo geyeri* (kalkkärrsgrynsnäcka) kunde ej återfinnas. Inga intressanta eller skyddsvärda arter påträffades. Skötselrekommendationer: Området är ej möjligt att återställa som rikkärr. Värdering: Skyddsvärde förlorat.

Länsstyrelsens kommentar 2019: Objektet har utklassats.

07D8e030102 Små källkärr ca 250 m V och NV Sjöängen ca 1,5 km NO Vartofta

Fält 2017. Falköpings kn.

Beskrivning 2017 (Kvalitetssäkring)

Ohävdade och igenvuxna miljöer dominerar. Tidigare eventuella rikkärtsmiljöer bedöms vara borta sedan lång tid. Ett dike har nyligen grävts eller restaurerats. Bitterpilört, grov igelknopp, krypnarv, syltåg, stjärnstarr, knapptåg, rödsvingel, ängsvädd, blodrot, humleblomster och grusstarr noterades bland kärlväxterna. En (1) buske källblekvide (VU) hittades också. Objektet bedöms som icke restaurerbart.

Länsstyrelsens kommentar 2019: Objektet har utklassats.

07D9b030101 Sumpskogar och kärr 2,5 km N Floby kyrka

Våtmarkscomplex 6 ha. Fält 2007, 2017. Falköpings kn.

Delobjekt 1: Topogent kärr

1 ha, glest träd täckt, lokal hydrologisk påverkan från dikning.

Element 1: 0,2 ha kärrgolv, öppet, rikkärr, mjukmattekärr av starr-brunmosstyp.

Beskrivning 2007 (ingår i VMI-objekt)

Ett fint rikkärr med ”kuddar” av brunmossor. Korvskorpionmossa och stor skedmossa dominerar mjukmattan och späd skorpionmossa (och ibland guldspärrmossa) dominerar fastare partier. Inte så många rikkärrskärlväxter hittades, men fina mattor av brunmossor höjer naturvärdet. Små buskar och träd växer in i kärret och uppsikt över tillväxten av dessa är önskvärt. Kärret kan med fördel röjas från små buskar som håller på att etablera sig och täcka en ganska stor del av ytan. Det bedrivs skogsbruk (granskog) runt omkring kärret och hänsyn bör tas vid eventuell avverkning.

Naturvärde: Klass 2

Beskrivning 2017 (Kvalitetssäkring)

Långsträckt och mestadels öppet kärr med inslag av både buskar och trädsikt av björk, jolster, och tall. Kärret är blötast i norr där bladvass, kärrdunört, vattenklöver, sjöfräken, kråklöver, knaggelstarr och flaskstarr noterades. På fastare partier sågs *Cardamine* sp. (bräsma), flädervänderot, blåtåtel, blodrot, knaggelstarr, slätterblomma, älggräs, hirsstarr odon, glest med bredkaveldun, på tuvor växte kråkbär, rödsvingel, nålstarr, slidstarr, veketåg, brunven och humleblomster. I bottenskiktet noterades mindre ytor med späd skorpionmossa och myrbryum i söder. Spjutmossa, stor skedmossa, kransmossa i norr. Sammantaget förekommer bara ett fåtal indikatorer för rikkärr i detta objekt; späd skorpionmossa, myrbryum, slätterblomma och knaggelstarr. Kärret som inte är något rikkärr bedöms som restaurerbart med medelrikkärr som målbild.

Länsstyrelsens kommentar 2019: Kärret bedömdes som ett intermediärt kärr 2017 och har därför utklassats.

07D9c010201 Hjortemossen och Tovarpassjön 9 km OSO Floby

Obestämbar mosse 209 ha. Fält 2007, 2016. Falköpings kn.

Delobjekt 2: Tjärn

5 ha, öppet. Lokal hydrologisk påverkan från dikning

Element 1: 0,3 ha rikkärr, gungfly, mjukmattekärr av starr-ört-brunmosstyp. Ängsnycklar.

Beskrivning 2007 (ingår i VMI-objekt)

Rikkärrspartier i en större Sphagnumdominerad och fattigare myr (Hjortemossen) som omger Tovarpassjön. Hittade arter inkluderar späd skorpionmossa, korvskorpionmossa, ängsnycklar, och kärrspira. Kärret är relativt öppet men en viss röjning av små björkar behövs.

Naturvärde: Klass 3

Beskrivning 2016 (Miljöövervakning)

Klartextbeskrivning från 2016 års miljöövervakning saknas. Data finns i accessdatabas. Kärret anges som medelrikkärr i excellfil. Inga direkta rikkärrarter verkar ha noterats i rutorna men arter som anges är bland annat dystarr, kärrdunört, trindstarr, trådstarr, tuvull och vattenklöver. Foton visar ett kärr bitvis igenväxande med bl.a. björk och småtallar.

Länsstyrelsens kommentar 2019: Kärret N om Tovarpassjön har utklassats efter muntliga uppgifter från Pro Natura 2018.

07D9d030101 Sköttingskärret, 2 km NV om Luttra kyrka

Sluttande kärr 0,1 ha. Fält 1984, 2011. Falköpings kn.

Delobjekt 1: Sluttande kärr

0,1 ha, öppet, Lokal hydrologisk påverkan från dikning

Element 1: kärrgolv, stora botaniska värden

Beskrivning (ingår i VMI-objekt)

Ej fältbesökt. Ingen detaljerad beskrivning av kärret har gjorts. Objektet är noterat som extremrikkärr enligt tabell 11, sid 86 i Våtmarker i Skaraborgs län del 1.

Naturvärde: Klass 3 (enl VMI)

Beskrivning 2011 (Miljöövervakning)

Ett av de objekt som ursprungligen var tänkt att ingå i övervakningen 2011 – objekt nr 07D9d030101 – visade sig helt vara belägen på frisk mark. För detta objekt samlades inga data in.

Länsstyrelsens kommentar 2019: Objektet har utklassats.

07D9e Oxaslätten

Objekt 31830. Fält 2013. Falköpings kn.

Beskrivning 2013 (Kvalitetssäkring)

Kärret ingår som en liten del i ett mycket större betesmarksobjekt. I norra delen av objektet finns ett ganska tätt trädskikt med glasbjörk och klibbal, annars är objektet i stort sett öppet. Det är ganska blockrikt och i stora delar av objektet finns mycket högörtvegetation med skogssäv och älggräs. I kanterna växer rikligt med tuvstarr. I objektet blev bara några få rikkärrsarter funna. Kärret bör därför klassas som ett intermediärt kärr.

Länsstyrelsens kommentar 2019: Objektet hittades vid genomgång av rikkärr i TUVA (73C-HFC) och har därefter kvalitetssäkrats 2013. Kärret har utklassats då det bedömdes som intermediärt.

07D9g 650 m NV triangelpunkt Ållebergs nordända, Karleby

Fält 2004, 2007. Falköpings kn.

Beskrivning 2004 (Miljöövervakning)

Området är uppodlat/övergått i gödlat kulturbete sedan Lohmanders inventeringar 1925.

Beskrivning 2007 (Inventering av sällsynta grynsnäckor)

Åker- och ängsmark. Området starkt förändrat sedan Lohmanders besök 1925. Någon rikkärrsbiotop finns ej längre kvar. Den tidigare (1925) påvisade sällsynta och rödlistade *Vertigo geyeri* (kalkkärrsgrynsnäcka) kunde ej återfinnas. Endast ett fåtal triviala arter påträffades. Skötselrekommendationer: Området är ej möjligt att återställa som rikkärr. Värdering: Skyddsvärde förlorat.

Länsstyrelsens kommentar 2019: Objektet har utklassats.

08D0b Källedal

Objekt 34638. Fält 2013.

Beskrivning 2013 (Kvalitetssäkring)

Det som med god vilja skulle kunna klassas som rikkärr är ett bara några hundra kvadratmeter stort och ingår i en betesmark som är ca tre hektar stor. Objektet är till 95 % igenvuxet med älggräs där större delen av annan växtlighet har försvunnit. Bara några små öar med öppen vegetation finns i objektet. Där påträffas ett fåtal rikkärrsväxter och mossor. Objektet skulle möjligen kunna förbättras om det skapades en liten fålla kring älggräsobjektet och denna betades intensivt under en kort tid årligen. I sitt nuvarande tillstånd bör området ej klassas som rikkärr.

Länsstyrelsens kommentar 2019: Objektet hittades vid genomgång av Natura 2000-habitat, kvalitetssäkrades 2013 och har därefter utklassats.

08D0c110102 Våtmark vid Vrågården 3,2 km N om Marka kyrka

Fält 2007. Falköpings kn.

Beskrivning 2007 (Inventering av sällsynta grynsnäckor)

Igenväxande rikkärr i källig, tämligen brant SV-sluttning. Gles skog av yngre björk, inslag av gran, brakved. Blåtåtel, något lågstarrarter, fräken, ängsvädd, kärrtistel, slätterblomma, tämligen riklig älgört, humleblomster. Något brunmossor. Nertill, avskilt av smal trädrådå ytterligare ett f.d. rikkärrsparti, nu igenväxt med tämligen tät vass. Hela området starkt förändrat sedan 1970-talet, det tidigare rikkärret har nästan helt vuxit igen till sumpskog. Faunan består av en några hygrofila arter: *Succinea putris* (större bärnstenssnäcka), *Euconulus praticola* (kärrkonsnäcka) och *Deroceras laeve* (sumpsnigel), några skogsarter och arter med bred ekologi. Enda rest av tidigare rikkärrsfauna är ett påträffat tomskal av *Vertigo geyeri* (kalkkärrsgrynsnäcka). Den sällsynta rikkärrsarten *Vertigo genesii* (otandad grynsnäcka), vilken förekom på lokalen 1925, var försvunnen redan vid

undersökningen 1978. Området är starkt förändrat och dess värde som rikkärr i stort förlorat. Omfattande restaureringsåtgärder skulle behövas för att återställa det som rikkärr: området öppnas, träd tas bort, vass slås årligen under flera år. Dessa kostsamma och tidskrävande åtgärder rekommenderas inte – det är bättre att satsa resurser på andra objekt. Värdering: Skyddsvärde förlorat. Endast ett av de tidigare rikkärren i området finns kvar (objekt 30) i SO-sluttningen. Hela SV-sluttningen har starkt förändras sedan H. Lohmanders undersökningar på 1920-talet och H. W. Waldéns på 1970-talet och de båda objekten (31 och 32) är nästa helt igenvuxna till sumpskog och har därmed förlorat sin rikkärskaraktär och sitt skyddsvärde.

Länsstyrelsens kommentar 2019: Objektet har utklassats.

08D0c11 Vråhålan, 200 meter NV gården i Påverås, Marka

Fält 2004. Falköpings kn.

Beskrivning 2004 (Miljöövervakning)

Uppgifter om det aktuella området härrör från Lohmanders arbeten från 1925. Han beskriver området som ”Brant sluttande översilningskärr med rännilar, trappstegstuvor, starr, majviva, *Polygala amarella*, *Menyanthes* m.m. Brunmossor, spridda björkbuskar”. I Larssons inventering från 1977 är det fortfarande klassat som rikkärr med arter som kärrknipprot, kärrfibbla och vattenklöver samt *Carex* spp. Området är på kartan från 1880-talet klassad som trädklädd betesmark. Ett trappstegsliknade starkt sluttande område med rännilar finns än idag på det utpekade stället. Det är beläget strax nordost om en åker och omedelbart västsydväst om en restaurerad skogsbilväg. Den övre, (östra) delen av området är antagligen det som avses av Lohmander. Idag är detta område en lövsumpskog med ett varierat trädsikt beroende på om träden står på trapporna eller i de blötaste partierna. Trädsiktet utgörs av björk med inslag av ask, gran, tall, oxel, lönn, rönn, brakved m.m. Mellan trapporna sipprar en del grundvatten fram dock utan att vara utpräglade källor. Vattnet formar små rännilar utmed sluttningen. Fältsiktet domineras helt av kärrfibbla och åkerfräken med inslag av

älgräs och vattenklöver och enstaka tvåblad. I bottenskiktet ses spjutmossa som är vanlig. Man kan även hitta fetbålmossa, vedsäckmossa, klotuffmossa, stor fickmossa, bågpraktmossa, skogssäckmossa och bäckrundmossa. Nedom den mest branta trappstegssluttningen övergår området i en mer svagt sluttande björksumpskog med enstaka gran och tall. Här finns till skillnad mot den övre delen gott om blåtåtel och sjöfräken. I bottenskiktet ses guldspärrmossa och tuffmossa. Bedömning: Ingen del av detta objekt är att betrakta som rikkärr idag. *Vertigo genesii* och *V. geyeri* bedöms vara utgångna från denna lokal. Det är viktigt att de sumpskogar som tyvärr inte ingår i naturreservatet Vråhålan bevaras genom naturvårdshänsyn i framtiden. Det aktuella området och omgivande sumpskogar bör på sikt ingå i naturreservatet. Åtgärder som krävs idag är inte hävd eller återskapande av det forna rikkärret utan ett bevarande av sumpskogen och dess hydrologi.

Länsstyrelsens kommentar 2019: Objektet har utklassats. Det är möjligen detsamma som 08D0c110102.

08D0c130102 Kärr 600 m V om Nyatorp

Objekt 31904. Fält 2013.

Beskrivning 2013 (Kvalitetssäkring)

Större delen av detta objekt ligger i Marka socken, en liten del i Gökhemms socken. Vid gränsen mellan de två socknarna finns en stenmur. Objektet ingår i en större betesmark där det finns stora arealer kulturbetesmarker. Södra och västra delen av objektet är ganska öppet, men i norr finns ett ganska tätt trädsikt med björk. I objektet finns ett igenvuxet dike i den norra delen och söder om objektet finns ett fungerande dike. I objektet finns många starrarter, men även en del ängsnycklar förekommer. I kärret har stor skedmossa *Calliergon giganteum* påträffats. Sammantaget måste kärret klassas som ett intermediärt kärr. De flesta träden i objektet borde avverkas och objektet borde hävdas bättre. Det skulle vara positivt om objektet kunde skötas som slättermark. Klass 3.

08D0d04 Marjarpskärret 500 m SO Marjarp 1300 m SSO Friggésåkers kyrka

Från VMI. Fält 1981, 2013-2014. Falköpings kn.

Beskrivning 2013-2014 (Inventering inom LONA-projekt, Falköpings kommun)

Inventerat av Skövde naturskyddsförening på uppdrag av Falköpings kommun. Vi var och inventerade området, men vi fann inte många arter där. Utanför området i öster så fanns en del orkidéer, men detta område är nu åker. Sedan har kommunen gjort åtgärder så att lokalen är mycket torrare än den en gång var. Tyvärr är nog området förstört för all framtid.

08D0f Nya Åsle, 800 m SSO om herrgården

Fält 2007. Falköpings kn.

Beskrivning 2007 (Inventering av sällsynta grynsnäckor)

Kärrskog med björk, ask i flack bäckdäld. Riklig, tät vass. Inslag av älgört, gräs, vecketåg. Ställvis tämligen kraftig eutrofipåverkan. Området starkt förändrat sedan Lohmanders besök 1925. Någon rikkärrsbiotop finns ej längre kvar. Den tidigare (1925) påvisade sällsynta och rödlistade *Vertigo geyeri* (kalkkärrsgrynsnäcka) kunde ej återfinnas. Inga intressanta eller skyddsvärda arter påträffades. Skötselrekommendationer: Området är ej möjligt att återställa som rikkärr. Värdering: Skyddsvärde förlorat.

08D0f 250 m ONO Kleven, Åsle

Fält 2007. Falköpings kn.

Beskrivning 2007 (Inventering av sällsynta grynsnäckor)

Sumpskog av al och björk, inslag av videbuskar, något lönn, ask. Undervegetation av älgört, stinksyska, något hallon. Blött. Området starkt förändrat sedan Lohmanders besök 1925. Någon rikkärrsbiotop finns ej längre kvar. Den tidigare (1925) påvisade sällsynta och rödlistade *Vertigo geyeri* (kalkkärrsgrynsnäcka) kunde ej återfinnas. Enda intressanta art är den tämligen sällsynta *Clausilia pumila* (klubbspolsnäcka) som förekommer i sumpskogar och rikkärr. Skötselrekommendationer: Området är ej möjligt att återställa som rikkärr. Värdering: Skyddsvärde förlorat.

Länsstyrelsens kommentar 2019: Objektet har utklassats.

08D1c04 Vilske-Kleva, 1150 meter ONO kyrkan

Fält 2004, 2007.

Beskrivning 2004 (Miljöövervakning)

Området är idag ett dikat område bevuxet med björkskog och ett underskikt av framför allt asksly. Lokalen är uppgiven av Lohmander 1925 som en lokal för *Vertigo genesii*. Området finns också redovisat i Våtmarksinventering som "fuktäng". Idag är området förstört genom dikningen och ohävden. Spjutmossa håller sig kvar i bottenskiktet tillsammans med kalkkamossa och vågig praktmossa. Fältskiktet är ett högörtssamhälle med arter som älggräs, humleblomster, vänderot, hundäxing, åkerfräken och slankstarr. Området är idag varken en värdefull fuktäng, sumpskog eller rikkärr. *Vertigo genesii* är troligen utgången sedan länge. Inga åtgärdsförslag.

Naturvärde: Klass 4

Beskrivning 2007 (Inventering av sällsynta grynsnäckor)

Området starkt förändrat, inga spår finns av det tidigare rikkärr. Trivial, yngre sumpskog med ask, något björk, ungask. Högvuxen undervegetation av älgört, humleblomster, åkerfräken, gräs mm. Flera diken. Faunan består av triviala och allmänna skogsarter och arter med mycket bred ekologi. Skötselrekommendationer: Området är ej möjligt att återställa som rikkärr. Värdering: Skyddsvärde förlorat.

08D1c15 Kalkkärr vid Kleva Klintar 500 m O Vilske-Kleva kyrka

Topogent kärr 0,4 ha. Fält 1979 (VMI grundinventering, SNV), 2020. Falköpings kn. Naturresevat Kleva klintar.

Delobjekt 1: Topogent kärr

0,4 ha, öppet. Inga ingrepp.

Element 1: kärrgolv,

Beskrivning

Ingen modern beskrivning av kärret finns.
Finns med i skiktet VMI Grundinventering med lokalnamnet R08D1C15.

Naturvärde: Klass 2

Beskrivning 2020 (Miljöövervakning)

Detta objekt är inte ett kärr över huvud taget. I en liten svacka ner mot kalkstenskleven finns med lite god vilja en smal remsa med fuktäng. Nedanför kalkstenskleven finns en del buskage men inget kärr. Vid basen av kalkstenskleven rinner en källa ut som rinner vidare som en bäck. Besöktes 2020-08-19.

08D1d120103 Sumpskog vid Tåstorp 1,5 km S om Ö Tunhems kyrka

Fält 2014. Falköpings kn.

Beskrivning 2014 (Miljöövervakning)

Objektet ligger på Mössebergs nordsluttning. Större delen av detta objekt är ej rikkärr utan mer eller mindre fuktiga lövsumpskogar. Två åtskilda kärrytor finns i de västra delarna, se 08D1d120101 respektive 08D1d120102.

08D1e060101 Kärr vid Västerbo 1100 NO Friggersåkers kyrka

Våtmarkskomplex 1 ha. Fält 1984, 2014.
Falköpings kn.

Delobjekt 1: Sluttande kärr

0,3 ha, öppet. Stark lokal hydrologisk påverkan från dikning.

Element 1: Kärrgolv, källa

Beskrivning (ingår i VMI-objekt)

Ingen beskrivning av kärret finns. Objektet är noterat som extremrikkärr enligt tabell 11, sid 86 i Våtmarker i Skaraborgs län del 1. Avgränsningen av delobjekt 1 är preliminär.

Naturvärde: Klass 3 (enl VMI)

Beskrivning 2014 (Miljöövervakning)

Detta objekt, beläget strax S om Torbjörntorp, är ej ett kärr, det är en hårt betad björksumpskog. Skogen betas av amerikansk bison. Åtgärdsförslag: Inga.

Länsstyrelsens kommentar 2019: Objektet har utklassats.

08D2c05 Mårbysjön 2,5 km VSV Bjurums kyrka

Objekt 1929696. Fält 2013.

Beskrivning 2013 (Kvalitetssäkring)

En tuvig fuktäng dominerad av blååtel. Det finns gles bladvass i området. Ett glest trädskikt med gran o tall.

Länsstyrelsens kommentar 2019: Objektet hittades vid genomgång av Natura 2000-habitat, kvalitetssäkrades 2013 och har därefter utklassats.

08D2f100102 Smedstorpskärran 2,5 km NNV om Stenstorps kyrka

Fält 2017. Falköpings kn.

Beskrivning 2017 (Kvalitetssäkring)

Nötbetad, svagt sluttande kalkfuktäng. Inslaget av vedväxter är litet och betetrycket ok. Fältskiktet är ganska artrikt med slankstarr, ängsvädd, vildlin, näbbstarr, kärresälting, rosettjungfrulin, blodrot, och längst i söder en planta ängsnycklar. Andra arter är rödsvingel, sjöfräken, storven, brunört, älggräs, darrgräs, kärrtistel och ryltåg. Spjutmossa förekommer ymnigt i bottenskiktet. Brunmossor representeras av en gnutta guldspärrmossa. Andra kalkkärrsarter är kalkkammosa och kalkklungmossa. Detta objekt som är en kalkfuktäng är bevarandevärt.

08D2g1501 Mellomsjömyren 2 km OSO om Dala kyrka

Topogent till svagt sluttande kärr 2 ha. Fält 2017. Falköpings kn. Naturreservat Mellomsjömyren, Dala, Natura 2000 område Dalamyran.

Delobjekt 1: Topogent till svagt sluttande kärr

2 ha, öppet. Svagt stört.

Vegetationsbeskrivning efter litteraturuppgifter

Element 1: Rikt mjukmattekärr av S. subsecundumtyp. *Calliergon sarmentosum*, *Sphagnum contortum*, *Sphagnum obtusum*.

Element 2: Rikt mjukmattekärr av *Scorpidium scorpioidestyp*. *Calliergon sarmentosum*,

Calliergon trifarium, *Drepanocladus vernicosus*,
Moerchia hibernica, *Sphagnum contortum*.

Beskrivning av rikkärret

Våtmarken består av ett topogent kärr med en mindre göl i centrum. Den innehåller en mångfald olika typer av kärrvegetation. Myren är väldokumenterad i andra sammanhang. Kärrret är av en något näringsfattigare typ än den närbelägna Nordsjömyren. Objektet är skyddat genom reservatsbildning sedan 1988.

Naturvärde: Klass 1

Beskrivning 2017 (Miljöövervakning)

Fältinventerat 2017-10-16 (Leif Andersson)
Detta är ett gungflykärr som ligger i en dödisgrop. I de centrala delarna finns ett par mindre öppna vattenytor kantade av riktigt gungiga gungflyn. Det är ett av de i våtmarkssammanhang välkända Dalamyran. Kärrret kan inte i någon del klassas som rikkärr. I väster, nordväst, sydväst är det ett typiskt fattigkärr med tuvull, kallgräs, tranbär och sileshår på vitmossmattor. I de östra delarna finns intermediära kärr med trådstarr och små tuvor av ag. Runt de små gölarna finns också ag. Kärrret är sedan 1940-talet väldokumenterat i olika avseenden. Här finns en artrik Sphagnum-flora. Med all säkerhet har kärret på senare tid alltmer blivit ett fattigkärr. Kärrret är hydrologiskt helt orört och har högt naturvärde men inte som rikkärr.

Länsstyrelsens kommentar 2019: Objektet har utklassats.

08D3e13020103 Fuktiga marker Ö om Broddetorp 1-1,5 km Ö om Broddetorps kyrka

Fält 2017. Falköpings kn.

Beskrivning 2017 (Kvalitetssäkring)

Ljusöppning i skogen. Ej rikkärr. Fuktängar med blåtåtel, ängsvädd, humleblomster, smultron, slankstarr och brakved.

08D3e15 Barnasjön och kärr S därom, 2,8 km N om Broddetorps kyrka

Topogent kärr 4,8 ha. Fält 2017. Falköpings kn.

Delobjekt 1: Topogena kärrytter

4,8 ha, öppet. Stark lokal hydrologisk påverkan från dikning.

Element 1: kärrgolv, stora botaniska värden

Beskrivning av rikkärret (ingår i VMI-objekt)

Enligt VMI finns höga botaniska värden inom området. I SNV:s översiktliga inventering inventering av Sveriges våtmarker (SNV pm 1183) objekt R-86-333 ”Kärr S Barnasjön 1 km O Hornborgasjön”, inventerad 1971, anges våtmarkstypen till ”rikkärr”.

Området har inte besökts i samband med de kompletterande inventeringarna under 2006-2007. Avgränsningen är oklar.

Naturvärde: Klass 2 (enl VMI)

Beskrivning 2017 (Kvalitetssäkring)

Ej rikkärr. Omgärdas av näckmossa, gäddnate och ruggar av säv. Hårt betat och trampat. Vattenstäkra och brunskära är allmänna.

Länsstyrelsens kommentar 2019: Objektet beskrevs som strand under kvalitetssäkringen 2017 och har därför utklassats.

08D3f0102 Kärr vid Ranstadverket 2,7 km SV om Häggums kyrka, (Käringaråsen)

Fält 2017. Falköpings kn.

Beskrivning 2017 (Kvalitetssäkring)

Oklart om detta någonsin varit rikkärr. I så fall helt degenererat till sumpskog med klibbal, björk och gran. Av kärllväxter noterades skogssäv, skogsfräken, veketåg, älggräs och nickskära. I bottenskiktet noterades spjutmossa. Vid det breda vattenfyllda diket sågs spår av familjen bäver.

Götene kommun

08D9b1101 Fuktig mark vid Lilla Bultorp 1,5 km NNV om Medelplana kyrka

1,3 ha. Götene kn. Fält 1979 (VMI Grundinventering), 2017. Naturvårdsområde och Natura 2000-område Kinnekulle.

Beskrivning 2017 (Miljöövervakning)

Objektet utgår och kan inte klassas som ett kärr då marken avvattnats via dikning och det idag utgör ett ungt parti sekundär lövskog med

en mossflora som påminner om ett skogsgolv. Här växer klibbal, ask, sälj och brakved. Knölsyska och hallon är också vanliga. Enstaka tibast.

Naturvärde: saknas

Länsstyrelsens kommentar 2019: Objektet har utklassats.

Skara kommun

08D5e080202, 08D5e080203 Sumpskogar Ö om Ormsjön 2,2 km S om Eggby kyrka

Flygbildstolkning och litteratur 2018. Skara kn.

Länsstyrelsens kommentar 2019: Området har aldrig inventerats i egentlig mening. I alla fall inte i modern tid. Kärren avfördes som sumpskogar i Vegetationskarta i Valle 2018. På ortofoton ser de helt skogbevuxna ut. De har därför utklassats.

08D5e13 Höjentorp-Drottningkullen

Fält 2013. Skara kn.

Beskrivning 2013 (Kvalitetssäkring)

Ett sumpkärr till stora delar bevuxet med gråvide. Bunkestarr dominerar fältskiktet.

Länsstyrelsens kommentar 2019: Objektet har utklassats.

08d5e2701 Våtmarker vid Husgårdessjön och Ökullasjön 1,5 km SSO Skärvs kyrka

Våtmarkskomplex 52 ha. Fält 1984, 2004, 2007. Skara kn. Naturreservat Ökull-Borregården, Natura 2000-område Ökull. Attarpskärr.

Delobjekt 5: Sjö bevuxen med vassar

2 ha, öppet. Lokal hydrologisk påverkan från dikning, lokalt stört av kraftledning och väg

Element 1: Kärrgolv, fuktäng med kalkpåverkan. Flugblomster, svartknoppsmossa.

Delobjekt 6: Svagt sluttande kärr

2 ha, glest bevuxet. Extremrikkärr
Element 1: kärrgolv, mjukmattekärr av starrvitmoss-brunmosstyp, Sphagnum subsecundum-variant.

Beskrivning (ingår i VMI-objekt)

Ett ganska torrt, svagt betat, nästan fuktängsartat extremrikkärr av fastmattetyyp (delobjekt 5) tillsammans med vidsträckt gungflyn av mjukmattor runt en liten tjärn (delobjekt 6) borgar för en lång rad rikkärrsväxter. Av mossor förekommer bl.a. trekantig svanmossa, lockvitmossa, piprensarmossa, kärrkamossa och käppkrokmossa i mjukmattorna i delobjekt 6 och svartknoppsmossa och långhalsmossa i delobjekt 5.

Naturvärde: Klass 1

Beskrivning 2004 (Miljöövervakning)

Området ingår i ett större våtmarksområde dominerat av björksumpskog. Området är klass 1 i våtmarksinventeringen trots att stora diken genomkorsar skogsområdet. Det aktuella delområdet klassades särskilt högt med hänsyn till rik moss- och kärllväxtflora, något som säkert var relevant vid den tiden. Den lilla gölen omges av en bård av gungfly dominerat av ag, kärrbräken, smalkaveldun och blåsav med inslag av flaskstarr, vattenklöver, slokstarr, vippstarr och kråklöver. Bottenskiktet i denna del är oftast helt och hållet övertäckt av fjolårsgräs i tjocka lager. Under detta lager hittas nästan enbart Sphagnumarter och spjutmossa. I gränsen mellan gungflyet och de stora heltäckande Sphagnummattorna ses fläckar av framför allt blek skedmossa och kärrskedmossa samt små bestånd av fetbålsmossa, kragPELLIA, vattenlungmossa, handbålsmossa och kärrkamossa. Piprensarmossa och trekantig svanmossa som noterades vid våtmarksinventeringen hittas tyvärr inte alls. Bandpraktmossa och bäckrundmossa förekommer bara mycket sparsamt och Scorpidium- och Drepanocladusarter hittas inte alls. Några meter från gölen övertar Sphagnumarter bottenskiktet till 100%. I buskskiktet ses här pors, tall, björk, klibbal och videbuskar. Som plåster på såren för den till synes utarmade mossfloran behagar en hane av *Leucorrhinia pectoralis*, citronfläckad kärrtrollslända, visa upp sig för en kort stund. Arten ingår i Habitatdirektivet inom Natura 2000. Bedömning: Området har sannolikt trivialiserats genom åren. Sphagnum och spjutmossa har intagit nästan hela ytan på ett

sätt som tyder på att den ursprungliga gölen med gungfly har förändrats, troligen genom den markavvattnings som finns i områdets närhet. *Vertigo genesii* och *V. geyeri* finns sannolikt inte kvar på den här lokalen.

Beskrivning 2007 (Inventering av sällsynta grynsnäckor)

Delvis torrt, delvis gungflyartat f.d. rikkärr vid mindre göl. I området flera djupa diken. Något björk uppslag. Vid gölen bård av gotlandsag, pors, kärrbräken, smalkaveldun, blåarv. Lokalt mindre lågstarrpartier med inslag av kråklöver, vattenklöver, kärrsilja. Små fläckar med brunmossor omgivna av brunmossor. Området har enligt de botaniska inventeringarna (Sundh 2004) förändrats och trivialiserats, hydrologin är också förändrad. Landmolluskfaunan är också utarmad jämfört med inventeringen 1980. Några allmänna-tämligen allmänna hygrofila arter finns kvar: *Carychium minimum* (ängsdvärgsnäcka), *Vertigo antivertigo* (hjärtgrynsnäcka) och *Deroceras laeve* (sumpsnigel) samt dessutom den något ovanligare *Clausilia pumila* (klubbspolsnäcka). Dock har de båda sällsynta, för extremrikkärr karakteristiska och rödlistade grynsnäcksarterna *Vertigo geyeri* (kalkkärrsgrynsnäcka) och *Vertigo genesii* (otandad grynsnäcka) försvunnit från lokalen. I och med att biotopen förändrats så mycket att dessa värdefulla arter försvunnit har lokalen också förlorat sitt skyddsvärde. Skötselrekommendationer: Objektet är ej möjligt att återställa som rikkärr utan omfattande åtgärder – röjningar och igenläggning av diken behövs. Värdering: Skyddsvärde förlorat.

Länsstyrelsens kommentar 2019: Objektet har utklassats.

08D6e04 Våtmarker runt Ljungsjöarna och Acksjön 2,5 km N om Eggby kyrka

Våtmarkskomplex 131 ha. Fält 2007, 2013. Skara kn.

Delobjekt 5: Våtmarksstrand vid sjö
3 ha, öppet, medelrikkärr. Stark lokal hydrologisk påverkan från dikning.

Element 1: 0,7 ha, kärrgolv, rikkärr, fastmattekärr av starr-brunmosstyp. Snip.

Beskrivning 2007 (ingår i VMI-objekt)

Den nyavgränsade området inom VMI-ytan utgörs till stor del av igenväxt sjöstrand med fläckvis riklig förekomst av rikkärrsmossor som späd skorpionmossa, guldspärrmossa och stor skedmossa. Spjutmossa är dock dominant och i bottenkiktet. Stranden är igenväxt med bladvass och på sina ställen med björk och al. Området kring en liten byggnad (1374846; 6486217) är mindre igenväxt och hyser mycket späd skorpionmossa men vass är även dominant här. Det är i detta parti där åtgärder i form av röjning och slåtter skulle kunna utföras. Gränsen bör betraktas som ungefärlig då igenväxning försvårade inventeringen.

Naturvärde: Klass 3

Beskrivning 2013 (Miljöövervakning)

Avfört som rikkärr 2013. Någon närmare beskrivning eller dokumentation av grunderna hittas ej.

Länsstyrelsens kommentar 2019: Objektet har utklassats.

08D6e05 Fursjön med omgivning 3 km N om Eggby kyrka

Våtmarkskomplex 28 ha. Fält 2007, 2013. Skara kn.

Delobjekt 1: Bevuxen sjö

14 ha, öppet. Lokal hydrologisk påverkan från anslutande dikning

Element 1: 0,2 ha, gungfly, medelrikkärr, fastmattekärr av starr-brunmosstyp

Beskrivning 2007 (ingår i VMI-objekt)

Den nyavgränsade ytan består av en mosaik av fastmatta, mjukmatta och gungfly med både intermediära och rikare partier. De dominanta brunmossorna är guldspärrmossa och korvskorpionmossa, men späd skorpionmossa förekommer fläckvis vilket indikerar rikare ytor. Kärrull är vanligt förekommande. Medan vissa partier runt sjön är öppna är större ytor igenväxta med bladvass. Området utgörs av en igenväxt sjö och gungflyna var osäkra att gå på därför bör gränsen betraktas som ungefärlig. Det kan inte heller uteslutas att andra delar av våtmarken har liknande vegetation.

Naturvärde: Klass 3

Beskrivning 2013 (Miljöövervakning)

Detta är ej ett rikkärr. Det är ett mesotroft strandkärr eller kanske allra bäst som en lågvass av trådstarr-typ. Det finns inga rikkärrsindikatorer. Det är artfattigt. Men det har ändå visst värde som mesotroft strandkärr - klass 3. Fursjön är av gamla strandhak att döma en sänkt sjö. Fursjön ligger i västra delen av Valleområdet. Åtgärdsförslag: Inga förslag på åtgärder.

Länsstyrelsens kommentar 2019: Objektet har utklassats.

Skövde kommun

08D3e010701 Kärr och sumpskogar mellan Brunnhemsberget och Tovaberget

Fält 2017. Skövde (störst del) och Falköpings kn.

Beskrivning 2017 (Kvalitetssäkring)

Detta område kan ha varit fint för länge sedan då hävd med bete och slåtter rådde. Idag har det degenererat kraftigt och nästan övergått helt i sumpskogar och högörtängar med älggräs, skogssäv och vecketåg. En tydlig källpåverkan finns i de svaga sluttningarna. Spjutmossa förekommer rikligt men även bandpraktmossa och källgräsmossa är vanliga. Sphagnum kan dominera helt framför allt i de södra delarna. Objektet bedöms som icke restaurerbart. Ett bättre alternativ är att låta hela området övergå i sumpskog.

Länsstyrelsens kommentar 2019: Objektet har utklassats.

08D3g Loringahagen, Loringaskogen

Från NNK. Fält 2013, 2018. Skövde kn. Naturreservat Loringaskogen, Natura 2000-området Loringahagen.

08D3g13 Kärr vid Regumatorp 1,1 km ONO om Sjögerstads kyrka

Objektet besökt av Lars Sjögren 2012. Betad sumpskog och mindre del fuktäng.

08D3g14 Kärr Ö om Regumatorp 1,3 km ONO om Sjögerstads kyrka

Objektet besökt av Lars Sjögren 2012. Betad sumpskog och mindre del fuktäng.

Beskrivning 2013, objekt 447353 (Kvalitetssäkring), 08D3g15

Detta är en sluttande, ganska kalkrik fuktäng. På gränsen till kalkfuktäng men botaniskt ej i klass med typiska kalkfuktängar. Genom fortsatt hävd och röjning av träd och buskar kan dock området utveckla högre naturvärden. Området har redan restaurerats som betesmark varvid främst ask tagits bort. Det finns ett stort behov av att röja bort uppkommande klibbal.

Beskrivning 2013, objekt 382488 (Kvalitetssäkring), 08D3g16

En starkt igenväxt fuktäng med klibbal och mycket älgört. Området har låga naturvärden också som fuktäng. Ej rikkärr!

Beskrivning 2013, objekt 1794965 (Kvalitetssäkring), 08D3g17

I sluttningen sydöst om Nolgården, ovanför Loringa finns en sluttning kraftigt påverkad av översilning. Markvattnet som bryter fram på flera ställen är mycket kalkrikt. Det finns kalktuffbildningar i bäckar och på marken på flera ställen. Området är idag helt igenväxt med klibbal, ask och andra lövträd. Lite bladvass och slankstarr finns kvar. Det kan ej längre anses vara ett rikkärr. Det var förr ett kalkkärr i bättre skick. Numera kan de skogliga värdena anses överväga. Det är en mycket kalkpåverkad sumpskog som har stor särprägel. Naturvärdet är mycket högt och området håller på att skyddas som naturreservat.

Länsstyrelsens kommentar 2019: Objektet har utklassats.

08D3g13 Kärr vid Regumatorp 1,1 km ONO om Sjögerstads kyrka

Våtmarkskomplex 1 ha. Fält 1984. Skövde kn.

Delobjekt 1: Sluttande kärr

1 ha, öppet, lokalt stört av anslutande bebyggelse.

Element 1: kärrgolv, källa, mjuk- och fastmattekärr

Beskrivning (ingår i VMI-objekt)

Ingen beskrivning av kärret finns. Objektet är noterat som extremrikkärr enligt tabell 11, sid 86 i Våtmarker i Skaraborgs län del 1. Avgränsning av objekt och delobjekt är mycket osäker.

Naturvärde: Klass 3 (enl VMI)

Länsstyrelsens kommentar 2019: Objektet klassades ut fuktäng/sumpskog vid fältbesök av Lars Sjögren 2012. Grässvål och mossor saknades i princip.

08D3g14 Kärr Ö om Regumatorp 1,3 km ONO om Sjogerstads kyrka

Våtmarkskomplex 1 ha. Fält 1984. Skövde kn.

Delobjekt 1: Sluttande kärr

1 ha, öppet, svag lokal hydrologisk påverkan från dikning.

Element 1: kärrgolv, mjukmattekärr

Beskrivning (ingår i VMI-objekt)

Ingen beskrivning av kärret finns. Objektet är noterat som extremrikkärr enligt tabell 11, sid 86 i Våtmarker i Skaraborgs län del 1. Avgränsning av objekt och delobjekt är mycket osäker.

Naturvärde: Klass 2 (enl VMI)

Länsstyrelsens kommentar 2019: Objektet klassades ut som fuktäng/sumpskog vid fältbesök av Lars Sjögren 2012. Röjning av alsly och gräs och uppsättning av två grindar genomfördes 2014 (ÅGP/Utvald miljö) för att förbättra hävden.

08D4g Skultorps nabbe, 450 m NNO om triangeln.

1200 m NNV Skultorps station, Skultorp. Fält 2004, 2007. Skövde kn.

Beskrivning 2004 (Miljöövervakning)

Området som 1925 var lokal för *Vertigo geyeri*, har omvandlats från en blöt starräng med inslag av Sphagnum i sluttning mot bäck till en naturvårdsintressant sumplövskog. Det skall dock framhållas att det med den knapphändiga beskrivning som finns tillgänglig är svårt att exakt veta var Lohmander en gång befann sig. Området gränsar till en golfbana som till stora

delar var uppodlat mark redan på slutet av 1800-talet. Det aktuella området var troligen en löväng eller betad ängsmark som alla omvandlats till skogsmarker idag. Bedömning *Vertigo geyeri* har troligen utgått från området. Nuvarande skogsmiljöer bevaras genom fri utveckling.

Lokalen utgår från framtida rikkärrsinventeringar.

Beskrivning 2007 (Inventering av sällsynta grynsnäckor)

Sumpskog i flack VSV-luta mot bäck. Dominerande al, inslag av ask, även hassel. Blött, delvis källigt. Tämligen gles markvegetation med skogsbingel, träjon, springkorn, fräken, något harsyra, stinksyska. Jordmossor. Huvudsakligen pinnförna. Lokalen har sedan 1925 omvandlats från öppet rikkärr till sumpskog. 1925 förekom den sällsynta rikkärrarten *Vertigo geyeri* (kalkkärrsgrynsnäcka), en art som inte kan leva i slutna biotoper och därför försvunnit. Snäckfaunan idag är att beteckna som en tämligen artrik lundfauna, dock saknas – karakteristiskt nog – de små, marklevande, kontinuitetskrävande grynsnäckarterna (släktet *Vertigo*). Mera krävande, ovanligare arter som finns på lokalen är *Acanthinula aculeata* (taggsnäcka) och *Aegopinella nitidula* (större skogsglanssnäcka). En överraskande och glädjande upptäckt är förekomsten av den mycket sällsynta och rödlistade *Macrogastra ventricosa* (bukspolsnäcka). Den förekommer på ett fåtal lokaler i närliggande rika lundbiotoper i Billingens sluttningar och härifrån har den troligen spridit sig till den nya sumpskogen, som egentligen är för ung för denna känsliga och kontinuitetskrävande art. Förekomsten av denna art, med endast ett fåtal förekomster i centrala Västergötland, ger lokalen ett mycket högt skyddsvärde. Kulturpåverkan i området indikeras av *Boettgerilla pallens* (masksnigel), en Kaukasisk, till stor del underjordiskt levande art som spridits i Sverige sedan 1970-talet. Säkerligen har den inkommit genom transport av jord vid anläggningsarbeten i samband med anläggningen av den närliggande golfbanan. Skötselrekommendationer: Området bör få utvecklas fritt som sumpskog. Hydrologin i området får inte ändras. Värdering: Mycket högt skyddsvärde.

Länsstyrelsens kommentar 2019: Objektet har utklassats.

08D4g0502 Kärr V om Bossgården 3 km NV om Sjogerstads kyrka (mellersta kärret)

Från VMI. o,16 ha. Fält 2017. Skövde kn.

Beskrivning 2017 (Miljöövervakning)

Detta är ej ett rikkärr. Det är helt och hållet sumpskog av glasbjörk och klibbal. Inga kärrarter noterades.

Länsstyrelsens kommentar 2019: Objektet är utklassat.

08D4g0503 Kärr V om Bossgården 3 km NV om Sjogerstads kyrka (södra kärret)

Från VMI. o,16 ha. Fält 2017. Skövde kn.

Beskrivning 2017 (Miljöövervakning)

Detta är inget rikkärr. Det är en sumpskog som dock till största delen betas. Klibbal och glasbjörk dominerar trädskiktet. I området finns en del skogssäv, älggräs och bladvass.

Länsstyrelsens kommentar 2019: Objektet är utklassat.

08D6f070502 Sjömossen 2,7 km OSO om Öglunda kyrka

Fält 2013. Skövde (störst del) och Skara kn.

Beskrivning 2013 (Miljöövervakning)

Det avgränsade området i miljöövervakningen 2013 (kallas där 08D6F0705) är ej ett rikkärr. Det är en fuktäng blandat med björksumpskog. Vattenregimen tyder på regelbundna översvämningar. Det finns en del intressanta arter i översvämningsspartierna - t.ex. klubbstarr, *Carex buxbaumii*. Väster om det stora diket finns ett litet igenvuxet rikkärr. Detta rikkärr hade större botaniska värden för knappt 30 år sedan under våtmarksinventeringen. Data från provrutor kommer från det avgränsade området - ej från rikkärret V om diket. Totalartlistan omfattar dock området med rikkärr. Våtmarkerna ligger i en utpräglad skogsbygd på Billingens platå. Åtgärdsförslag: I det avgränsade området inga åtgärder. I rikkärret väster om diket skulle röjning kunna ske.

Länsstyrelsens kommentar 2019: Objektet har utklassats.

08D6h Åkersäter, 500 m V om N gården

Fält 2004, 2007. Skövde kn.

Beskrivning 2004 (Miljöövervakning)

Området utgörs av en yppig lund, precis som anges i bakgrundsinformationerna från Naturhistoriska Muséet i Göteborg. Varför Henrik Waldén valt att besöka området 1987 är obekant men fyndet av *Vertigo geyeri* kan tyda på att arten kan klara sig bra även i slutna lundmiljöer? Inne skogen som i huvudsak är fuktig och sumpig finns ytor av översilade klibbalbestånd, små källor med rännilar och halvöppna ytor dominerade av skogssäv. Någon rikkärrsflora finns inte men av intressanta lundarter måste framför allt lundskäfting framhållas. Lundskäfting har bara 8 lokaler angivna från Skaraborg i Västergötlands flora varav den här lunden är en av Skövdes fyra bidrag. I lunden växer även lundelm, skogsstarr, blåhallon, stinksyska, bäckbräsma och skärmstarr. I bottenskiktet noteras källtuffmossa och kamtuffmossa. Bedömning: Lokalen är skyddsvärd som lövskogobjekt och som biotop för sällsynta lundgräs och kalkkärrgrynsnäcka. Inga skötselåtgärder föreslås.

Beskrivning 2007 (Inventering av sällsynta grynsäckor)

Rik lundvegetation i flack, fuktig, delvis översilad O-luta. Ask, ek, hassel, inslag av alm, björk, lind. Mycket rik lundörtflora med skogsbingel, vit- och blåsippor, kransrams. Området genomkorsat av stenmurar, även rösen. Anmärkningarna hos Sundh (2004) är felaktiga eftersom de bygger på ofullständig bakgrundsinformation - lokalen har inte varit aktuell som rikkärr. *Vertigo geyeri* (kalkkärrgrynsnäcka) är endast funnen som subfossil på lokalen. Däremot har lokalen en fin sumpskogsauna med flera krävande arter som *Clausilia pumila* (klubbspolnäcka) och *Aegopinella nitidula* (större skogsglanssnäcka). Mycket anmärkningsvärd är förekomsten av *Perforatella bidentata* (tandsnäcka) - en av två kända (jfr följande objekt) av denna östliga, mycket sällsynta sumpskogsauna i Västergötland! Skötselrekommendationer: Området bör få ha fri utveckling som sumpskog. För att säkra förekomsten av den sällsynta

Perforatella bidentata (tandsnäcka) är det viktigt att hydrologin inte ändras. Starkt önskvärt att förekomsten får starkare skydd genom att området avsätts som naturreservat. Värdering: Mycket högt skyddsvärde.

Länsstyrelsens kommentar 2019: Objektet har utklassats.

08D7g05 Kärr vid Kyrketorp 400 m S om Bergs kyrka

Våtmarkskomplex 1 ha. Fält 1985, 2017. Skövde kn.

Delobjekt 1: Svagt sluttande kärr

1 ha, glest bevuxet. Stark lokal hydrologisk påverkan från dikning.

Element 1: kärrgolv, fastmattekärr

Beskrivning (ingår i VMI-objekt)

Ingen beskrivning av kärret finns. Objektet är noterat som extremrikkärr enligt tabell 11, sid 86 i Våtmarker i Skaraborgs län del 1. Kärret är inte avgränsat.

Naturvärde: Klass 2 (enl VMI)

Beskrivning 2017 (Kvalitetssäkring)

Inget rikkärr funnet. Merparten av objektet betas hårt av kor. Marken är mestadels slutet under ett skikt av björk och klibbal av varierande ålder och grovlek. Inslag av grova klibbalar finns. Skogen är delvis huggd och påminner i delar av en gammaldags "skottskog". I mitten av sumpskogen, dvs det blötaste partiet, dominerar något som bör vara brunstarr. De mer ljusöppna och hårdbetade partierna utgörs av lågstarräng med slankstarr som dominant. Vid fältbesöket var det svårt att effektivt inventera arterna i detta objekt. Följande noteras dock; älggräs, hallon, flädervänderot, kirskål, humleblomster, tuvtåtel, stinknäva, slankstarr, stormåra, blekbalsamin, jordreva, tomtskräppa och brunört. Lågstarrängarna kan möjligen vara hyfsat artrika kalkfuktängar i ett stadie med svagare betestryck. Ett besök sommartid ger sannolikt inte ändrad bedömning av objektet.

Länsstyrelsens kommentar 2019: Objektet har utklassats.

Tidaholms kommun

07D8f01 Källkärr 1 km VSV Hångsdala kyrka 10 KM VSV Madängsholm

Sluttande kärr 1 ha. Enkät 1976. Fält 2016. Tidaholms kn.

Delobjekt 1: Sluttande kärr

1 ha, glest-tätt träd täckt. Lokal hydrologisk påverkan från dikning och anslutande järnväg. Lokalt stört av avfallsupplag.

Element 1: Kärrgolv, källa, stora botaniska värden

Beskrivning (ingår i VMI-objekt)

Ingen detaljerad beskrivning av kärret har gjorts. Objektet är noterat som extremrikkärr enligt tabell 11, sid 86 i Våtmarker i Skaraborgs län del 1.

Beskrivning 2016 (Miljöövervakning)

Ett plant rikkärr i övergång mot björksumpskog. Endast en mindre del kan klassificeras som medelrikkärr, övriga delar är björksumpskog. Hela området har röjts och gallrats och mycket avfall från avverkningen ligger kvar. Körskador från avverkningarna finns här och var. Det finns ett stort uppslag av sly av björk, klibbal och viden. Kärret är artfattigt. Åtgärdsförslag: Kärret har låga naturvärden och det är ej meningsfullt att lägga restaureringsresurser på detta objekt.

07D8g030102 Gorsorna 8 km SV Madängsholm (västra ytan)

Fält 2017. Tidaholms kn.

Beskrivning 2017 (Kvalitetssäkring)

Fattigkärr. *Sphagnum fallax*, *Sphagnum magellanicum*, tranbär, rundsilesår, rosling, tuvull, ljung, blek skedmossa, väggmossa, räffelmossa m.m. Kärret är över lag öppet och fint.

08D0g0101 Sokärret 2,6 km VSV Dimbo k:a

Våtmarkskomplex 5 ha. Fält 1983, 2013. Tidaholms kn.

Delobjekt 1: Sluttande kärr

1 ha, glest bevuxet. Svag generell hydrologisk påverkan från dikning.

Element 1: kärrgolv, stora botaniska värden

Beskrivning (ingår i VMI-objekt)

Ingen modern beskrivning av kärret finns. Objektet är noterat som extremrikkärr enligt tabell 11, sid 86 i Våtmarker i Skaraborgs län del 1. Oklart vilken del som är delobjekt 1.

Naturvärde: Klass 2 (enl VMI)

Beskrivning 2013 (Miljöövervakning)

Detta är ej ett rikkärr. Det är en björksumpskog med bladvass. Området har dock inventerats på arter. Troligen har området under de senaste decennierna växt igen och dränerats av äldre diken så att det numera i stort sett är fastmark. Området har vissa värden som sumpskog. I äldre tid har Sokärret sannolikt varit mera öppet, kanske en slåttermark. Det finns gamla botaniska uppgifter om rikkärrsarter från detta område. Området måste i sin helhet klassas som sumpskog. Området ligger i en bygd med både skog och odlingsmark. Åtgärdsförslag: Inga åtgärder föreslås.

Länsstyrelsens kommentar 2019: Objektet har utklassats.

08D1h060101 Mosse V Furubacken 2,5 km SV Hömbs kyrka

Svagt välvd mosse 4 ha. Fält 2007, 2017. Tidaholms kn.

Delobjekt 1: Svagt välvd mosse

4 ha, öppet. Lokal hydrologisk påverkan från anslutande avverkning och väg

Element 1: 0,1 ha lagg, rikkärr, fastmattekärr av ört-starr-vitmosse-brunmosstyp.

Ångsnycklar, kärrknipprot, plattstarr

Beskrivning 2007 (ingår i VMI-objekt)

Ett mycket fint litet rikkärr med förekomst av arter som käppkrokmossa, piprensarmossa, blodnycklar, kärrknipprot, plattsäv och vippstarr. Barnasjön ligger bara några hundra meter SV om Djupasjön Natura 2000-området som hyser en liknande. Med tanke på att käppkrokmossa anses ha begränsad spridningsförmåga bör även fyndlokalen vid Barnasjön bevaras för att förstärka populationen i dessa trakter. Små träd (gran m.fl. arter) och buskar håller på att etablera i

kärret och bortröjning av dessa måste prioriteras. Runt kring sjön växer vass tät. Vassen även håller på att komma in i rikkärrsdelen.

Naturvärde: Klass 1

Beskrivning 2017 (Kvalitetssäkring)

Sumpkärr-vippstarrvariant med inslag av gungfly i kant av sjö. Vippstarr, trindstarr, bredkaveldun. Under starrtuvorna dominerar mer eller mindre öppen dybotten. Lungmossa är vanlig. Stor skedmossa likaså. Ej rikkärr.

Länsstyrelsens kommentar 2019:

Vassröjning, slåtter, avverkning och röjning gjordes 2009 (ÅGP). Objektet har sedermera utklassats.

07D9g040102 Kärr 500 m V om Backgården

Topogent kärr 0,3 ha. Fält 2007, 2017. Tidaholms kn.

Delobjekt 1: Topogent kärr

0,3 ha, öppet, -tätt träddäckt, källa. Lokal hydrologisk påverkan från dikning

Element 1: kärrgolv, öppet, fastmattekärr av starr-ört-brunmosstyp. Ångsnycklar, kärrknipprot, majviva, axag.

Element 2: sumpskog, källa

Beskrivning 2007

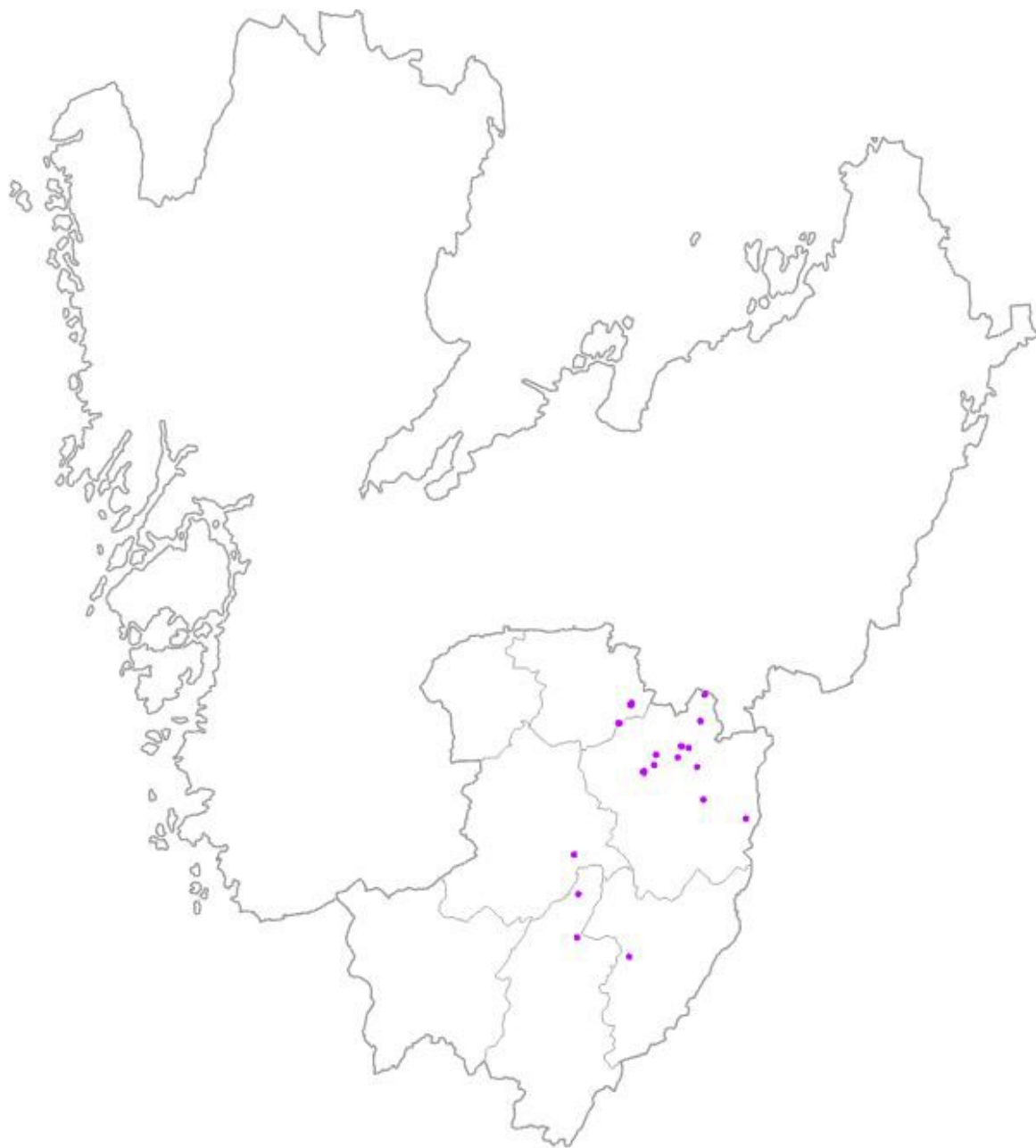
Ett våtmarks-/skogsområde med skogskällor som är omgivet av fina betesmarker. En del av rikkärret (element 1) är tätt skogsklätt och har arter som tyder på källpåverkan. Denna del håller på att växa igen med vass, små buskar/träd och älggräs. Den andra delen av kärret är ett extremrikkärr som är igenväxt med vass. Kärrknipprot, axag och späd skorpionmossa finns här. Hela området inklusive skogen skulle gynnas av åtgärder som bete/slåtter och buskröjning: Extremrikkärrsdelen är dock i akut behov av skötsel. Fina möjligheter till restaurering och enligt en jordbrukare betades skogen/våtmarken senast under 50-talet.

Naturvärde: Klass 2

Beskrivning 2017 (Kvalitetssäkring)

Området utgörs av en björksumpskog med inslag av enstaka tall. I fältskiktet växer slankstarr, flaskstarr, knaggelstarr, älggräs, kärrtistel, humleblomster, blodrot, ängsvädd, blåttåtel och gott om skogsnycklar. I bottenskiktet dominerar spjutmossa men en del källtuffmossa, guldspärrmossa och fetbålmossa förekommer också. Björkar och stubbar efter gallring utgör ofta små ”torrmarksceller” med bl.a. mycket kransmossa. Gamla freastolpar vittnar om att skiftet tidigare har varit betat, se fotot nedan. Under längre tid har det dock stått obetat men skulle må bra av återupptagen hävd. Sambete med intilliggande vall kan fungera trots tillskottet av kväve som detta medför. Området har låg prioritet i restaurerings-sammanhang trots att det ligger nära ett bättre rikkärr med bl.a. kärrknipprot.

Länsstyrelsens kommentar 2019: Objektet har utklassats. Det hängde i den gamla avgränsningen ihop med kärret strax söder om detta även men utgjorde ett separat delobjekt.



Utklassade rikkärr i Sjuhärad

Borås Stad

06C9h01 SV Skinnarehult, Toarp

Rikkärrsartad sjöstrand 0,09 ha. Fält: 2004, 2007, 2010. Borås Stad.

Beskrivning 2004 (Miljöövervakning)

Ursprungsbeskrivningen anger att tjärnen skall ligga sydost om Skinnarehult. Eftersök gjordes i området liksom intervjuer med närboende, men ingen kunde komma på vad det i så fall skulle röra sig om för tjärn. Eftersom en tjärn dock finns sydväst om Skinnarehult, nära vägen, så valdes denna som lokal. Valet stämmer väl med de koordinater som Naturhistoriska Muséet redovisar i sina underlag. Väl framme visar det sig att det mycket väl kan vara rätt lokal. En smal rikkärrig zon finns mellan sjön och expanderande *Salix*, *al* och *björk*. I bottenskiktet förekommer späd skorpionmossa, stor skedmossa, fetbålsmossa, guldspärrmossa och spjutmossa. Kärlväxterna domineras helt av *Carex* såsom trindstarr och troligen vasstarr. Enstaka slätterblomma, kärrsilja, strandklo, vattenklöver, kråklöver och älggräs finns också. Området kommer successivt att växa igen även om en smal rikkärrig zon antagligen kvarstår. *Vertigo geyeri* finns antagligen kvar på den här lokalen.

Naturvärde: Klass 3

Beskrivning 2007 (Inventering av sällsynta grynsnäckor)

Smal rikkärrsartad remsa mellan tjärnen och vitmosekärr. Området igenväxande till björk-alsumpskog med rikligt inslag av videsnår. Även tämligen rikligt med smågranar. Dominerande blåttätel, gräsull, något lågstarrpartier. Inslag av kråklöver, vattenklöver, fräken, slätterblomma, ängsvädd. Botten av brunmossor med rikligt inslag av vitmossor. Utåt mot väg diken med älgört. Den tidigare (1963) påvisade sällsynta och rödlistade *Vertigo geyeri* (kalkkärrsgrynsnäcka) kunde ej återfinnas. Landmolluskfaunan är artfattig och trivial. Enda intressanta art är den sällsynta sötvattenssnäckan *Aplexa hypnorum* (större blåssnäcka). Lokalen är tämligen förändrad genom igenväxning, nu (2007) har den mer karaktär av sumpskog än rikkärr. Björk och en

del viden behöver tas bort, men troligen är det svårt och arbetskrävande att restaurera biotopen som öppet rikkärr. Objektet bör ej prioriteras. Värdering: Skyddsvärde förlorat.

Beskrivning 2010 (Miljöövervakning)

Lokalen utgörs av en smal sjöstrandzon mellan fastmark och öppet vatten. Delar av ytan består av gungfly. Vegetationen är av igenväxningstyp: högväxande starrarter, älgört, kärrsilja och sjöfräken samt videbuskage dominerar. Här och var påträffas trindstarr, gökblomster och kråklöver. I bottenskiktet förekommer stor skedmossa, kärrskedmossa, spjutmossa och späd skorpionmossa. Här finns också purpurvitmossa, lockvitmossa och knoppvitmossa. Endast ett fåtal rikkärrsarter finns kvar i detta igenväxande område som sluter sig allt mer.

Naturvärde: Klass 3

Länsstyrelsens kommentar 2019: Objektet har utklassats.

Beskrivning 2017, 06C8h010102

(Kvalitetssäkring)

Svagt välvd mosse, 0,31 ha. Mosse med tuvull.

Naturvärde: Klass 2

Beskrivning 2019, 06C8h010102

(Miljöövervakning)

Detta är inte alls något rikkärr. Det är en ren mosseyta av typiskt västsvenskt snitt med klockljung, tuvsäv, vitag och en del tuvull. Dominerat av fastmatta och mjukmatta med vackra *Sphagnum*-förekomster. I kanterna finns enstaka låga tallar. Ytan har samma ID som det riktiga rikkärret nedan!!

Länsstyrelsens kommentar 2019: ID ändrat till 06C8h010102. Har även utklassats.

Herrljunga kommun

07C5j01 Mosse 10 km NO Annelund

Svagt välvd mosse 51 ha. Fält 1996, 2014. Herrljunga kn.

Delobjekt 1: Svagt välvd mosse

51 ha. Lokal påverkan från dikning.

Element 1: 0,3 ha, svagt medelrikkärr, lagg, ett begränsat område, öppet. Mjukmattekärr av ört-starr-vitmoss-brunmoss-typ.

Beskrivning 1996 (ingår i VMI-objekt)

Ett litet laggkärr i nordöstra delen av mossen. Pors och blååtätel dominerar fältskiktet och sparsamt med brunmossor samt Sph. subnitens. På mossfattiga lösbottnar finns *Carex cf lepidocarpa* och korvmossa.

Naturvärde: Klass 3

Beskrivning 2014 (Miljöövervakning)

Detta kärr, beläget strax söder om Saläng, Herrljunga kommun, utgörs helt och hållet av ett fattigkärr. Kärrret utgör en del av ett större myrkomplex som även innefattar en högmossa och är att betrakta som ett brett laggkärr till mossen. Hydrologiska ingrepp saknas helt och våtmarken är därmed intakt. Mindre dråg och vattenfyllda svackor med bar torv finns här och var i området. Åtgärdsförslag: Inga skötselåtgärder föreslås för detta objekt.

Länsstyrelsens kommentar 2019: Objektet har utklassats.

07D6a02010402, 07D6a02010403 Dömossen 11 km O Annelund

Svagt välvd mosse 71 ha (71 ha våtm). Fält 1996, 2011. Herrljunga kn.

Delobjekt 1: Svagt välvd mosse

Element 4: 2,8 ha, tre skilda områden, lagg, mjukmattekärr av starr-vitmoss-brunmoss-typ.

Beskrivning 1996

Öppna laggkärr längs mossen västra kant. Pors och flaskstarr dominerar fältskiktet. Bottenskikt sparsamt med purpurvitmossa och några brunmossor.

Naturvärde: Klass 3

Beskrivning 2011 (Miljöövervakning)

Detta är ett måttligt intressant kärr som ingår i ett större myrkomplex där en tallmossa utgör största komponenten. De två södra ytorna är fattigkärr, bitvis av laggtyp. Det norra delområdet är ett vått kärr av medelrikkärrstyp om än ej särskilt rikt. En del av det norra delområdet är skadat av

avverkningar. Omgivningarna utgörs av strakt brukad skogsmark. Åtgärdsförslag: Inga.

Naturvärde: Klass 3

Länsstyrelsens kommentar 2019: De båda södra kärtytorna har utklassats.

Svenljunga kommun

06C6h Kolarp, strax SV om vägskälet på sjöns ostsida, Ullasjö

Fält 2004, 2007. Svenljunga kn.

Beskrivning 2004 (Miljöövervakning)

Den av Henrik W. Waldén beskrivna rikkärrszonen utmed sjöns ostsida har idag övergått i buskmarker med *Salix* och pors. Innanför bården av buskar växer klibbal och björkbestånd. Öppna, mycket blöta ytor finns närmast sjön. Dessa är starrdominerade med inslag av sjöfräken, säv, flaskstarr, trindstarr, vattenklöver, kråklöver, dystarr och kärrsilja. Bottenskiktet domineras helt av *Sphagnum* förutom på några enstaka fläckar där korvskorpionmossa noteras. Den omfattande miljöförändringen är troligen främst betingad av en långtgående igenväxning. Möjligen har även försurningen bidragit till strandmiljön förändrats sedan 1967. Den rödlistade snäckan *Vertigo geyeri* finns troligen inte kvar på den här lokalen.

Beskrivning 2007 (Inventering av sällsynta grynsnäckor)

Sumpskogszon vid sjöstrand (f.d. rikkärrig zon vid sjöstrand). Sumpskog med al, björk, något viden, unga granar. Starr, blååtätel m.fl. gräs. Björn- och vitmossor. Utåt övergående i mycket blöt, öppen vitmossezon med pors, sjöfräken, blååtätel, något lågstarrarter. Mycket lokalt fragment med brunmossor. Den tidigare (1967) påvisade sällsynta och rödlistade *Vertigo geyeri* (kalkkärrsgrynsnäcka) kunde ej återfinnas. Landmolluskfaunan är artfattig och trivial utan intressanta arter. Lokalen är förändrad genom igenväxning och trivialisering, nu (2007) har den mer karaktär av sumpskog än rikkärr. Ej möjligt att restaurera biotopen som öppet rikkärr. Värdering: Skyddsvärde förlorat.

06C8h010102 Lockrydsmossen 2 km N Hillared (västra ytan)

Fält 2019. Svenljunga kn.

Beskrivning 2019 (Miljöövervakning)

Detta är inte alls något rikkärr. Det är en ren mosseyta av typiskt västsvenskt snitt med klockljung, tuvsäv, vitag och en del tuvull. Dominerat av fastmatta och mjukmatta med vackra Sphagnum-förekomster. I kanterna finns enstaka låga tallar.

Tranemo kommun

06D5a04 Hyltegårdesmossen 3 km NNV Tranemo kyrka

Platåformigt välvd mosse, 171 ha. Fält 1981, 2012. Tranemo kn.

Delobjekt 1: Platåformigt välvd mosse

171 ha, öppet, stark lokal påverkan från dikning, svag lokal påverkan från kraftledning, torvtäkt, väg.

Element 2: Ca 0,2 ha kärrgolv, rikkärr, slukhål (otydl), ett begränsat område. Fastmattekärr av starr-ört-brunmosstyp, axag.var. Dvärgbjörk, ängsnycklar, sumpnycklar, rosettjungfrulin, axag och ullsäv.

Beskrivning (ingår i VMI-objekt)

En rikkärrsyta i sydvästra kanten av Hyltegårdesmossen som omges av en mosaik av mosse, fattigare kärrytter och skog. Västra halvan av rikkärret sluttar tydligt och är igenvuxen med barrträd, medan den västra halvan är plan och öppen. Källpåverkat fastmattekärr som till stor del domineras av höga blååteltuvor och mycket gräsförna. Endast enstaka rikkärrarter förekommer. Igenväxning och förnabildning ser ut att hota kärrets botaniska kvaliteter.

Naturvärde: Klass 3.

Beskrivning 2012 (Miljöövervakning)

Om punkterna stämmer så är detta ett till oigenkännlighet degenererat rikkärr. Det är nämligen en gransumpskog belägen vid foten av en sluttning och i kant mot en mosse med bl.a. myrlilja, pors, klockljung, ängsull och med successivt invandrande bladvass. Trots utgångsläget valde jag här att inventera enligt

de punkter som lagts ut. Resultat var nedslående då inga rikkärrarter hittades förutom en del i bottenkiktet. Inte heller hittades mer än kärrfibbla, stjärnstarr, brudborste, mossviol och blåmossa vid det fria eftersöket. Trädsiktet dominerades av gran, tall och björk. Åtgärdsförslag: Inga. Objektet stryks från rikkärrsdatabasen.

Ulricehamns kommun

07D1e070101 Mosse vid Hestra göl ca 17 km OSO Ulricehamn

Platåformigt välvd mosse, 64 ha. Fält: 1981, 1997, 2011. Ulricehamns kn.

Delobjekt 1: Platåformigt välvd mosse

55 ha, öppet. Svag lokal påverkan från dikning.

Delobjekt 2: Tjärn

4 ha. Svag lokal påverkan från dikning.

Element 1: 0,02 ha, svagt medelrikkärr, kantzon vid tjärn, ett begränsat område, fastmattekärr av tuvsäv-blååtelt-vitmosstyp. Ullsäv.

Beskrivning 1997 (ingår i VMI-objekt)

Ett mycket litet område längs östra kanten av gölen. Kärrmaden hyser rikkärrsmossor som röd skorpionmossa och röd glansvitmossa.

Naturvärde: Klass 3

Beskrivning 2011 (Miljöövervakning)

Objektet utgörs av en liten del av en större mosse delvis belägen intill en sjökant. Våtmarken här är inte, och har sannolikt heller aldrig varit, ett rikkärr. Här råder en kraftig dominans av vitmossor typiska för fattiga våtmarker. Enstaka arter som också trivs i medelrikkärr noterades dock också. Bör utgå ur övervakningen av rikkärr. Åtgärdsförslag: Inga.

07D2d Valared, strax O om södra gården, Hössna

Fält 2004, 2007, 2010. Ulricehamns kn.

Beskrivning 2004 (Miljöövervakning)

Ågarinnan till gården beskriver hur omgivningen tidigare varit ett helt öppet landskap som idag omvandlats till gallrad

björkskog med *Salix* och granar i kanterna. Marken är ganska blockig så som beskrivs i den ursprungliga inventeringen från 1967. I mitten av området finns ett tidvis vattenfyllt parti där det nu växer mannagräs. I bottenskiktet ses rikligt med kärrskedmossa tillsammans med spjutmossa, palmmossa, räffelmossa, vattenmåra, kärrfräken, åkerfräken, gråstarr, kråklöver, tuvåtäl, ängsbräsma, revsmörblomma och hirsstarr. Området betas av nöt med måttligt till svagt betestryck. Ett litet dike finns i området. Bedömning: Igenväxningen och beskuggningen som tilltagit med åren har utarmat fuktängen i stor utsträckning. Området är inte intressant att följa upp som rikkärrsobjekt. *Vertigo* har sannolikt utgått från lokalen. Inga åtgärder förutom bete med nöt.

Beskrivning 2007 (Inventering av sällsynta grynsnäckor)

F.d. rikkärr nu starkt förändrat genom igenväxning till björksumpskog och trivialisering. Gles björksumpskog med inslag av gran, videbuskage. Trivial markvegetation med vecketåg, humleblomster, något kråklöver. Skogsmossor. Inga rikkärrsindikatorer. Skogsbete. Den tidigare (1967) påvisade sällsynta och rödlistade *Vertigo geyeri* (kalkkärrsgrynsnäcka) kunde ej återfinnas. Inga intressanta eller skyddsvärda arter påträffades. Skötselrekommendationer: Området är ej möjligt att återställa som rikkärr. Värdering: Skyddsvärde förlorat.

Beskrivning 2010 (Miljöövervakning)

Lokalen utgörs av en liten, lågt liggande yta i en större betesmark. Viss källpåverkan kan skönjas i artstocken, t ex. genom förekomst av bäckbräsma och kärrskedmossa, men kärret är inte särskilt artrikt och ger snarare intryck av att vara naturligt näringsrikt än kalkrikt. Trädskiktet, som är av igenväxningstyp, är välutvecklat och består av 30-40 åriga björkar. Här finns även en hel del videbuskage. Vanliga arter i fältskiktet är mannagräs, kråklöver, hundstarr, blåstarr åkerfräken och älggräs. I bottenskiktet finns utöver kärrskedmossa även spjutmossa. Förekomstfrekvensen av rikkärrsarter är låg och oförändrad från år 2004 till 2010, 2 respektive 0 noteringar gjordes vid undersökningstillfällena. Lokalen är förstörd av igenväxning och beskuggning,

inga rikkärrsarter finns kvar. Att restaurera denna lokal har låg prioritet.

Naturvärde: Klass 4. Motivering: Lokalen är förstörd av igenväxning och beskuggning, inga rikkärrsarter finns kvar.

07D3a010201, 07D3a010102 Alarpsmossen 4 km V Timmele

Våtmarkskomplex. 110 ha. Fält 1997, 2012. Ulricehamns kn.

Delobjekt 3: Mad vid sjö

31 ha. Öppet, gungfly, mjukmatta.

Element 1: 0,6 ha kärrgolv, öppet, extremrikkärr. Fastmattekärr av starr-ört-brunmosstyp, axagvariant. Axag, ängsnycklar.

Element 2: 0,05 ha kärrgolv, öppet, rikkärr. Fastmattekärr av starr-ört-brunmosstyp.

Element 3: Kärrgolv, glest träd täckt med lövskog, rikkärr. Fastmattekärr av starr-ört-brunmosstyp.

Beskrivning 1997, 07D3a010201, 07D3a010102 (ingår i VMI-objekt)

Tre små rikkärrsytor inom maden runt Agnsjön. På den västra och en liten del av den södra dominerar axag. Övriga delar hyser en vanligare medelrikkärrsflora, dock med litet inslag av axag. Den norra ytan är nästan helt kringväxt av lövskog och floran håller på att trivialiseras. Övriga delar är öppna.

Naturvärde: Element 1 klass 1, övriga klass 2

Beskrivning 2012, 07D3a010102 (Miljöövervakning)

Den södra sjöstranden utgörs av ett homogent bestånd av bladvass och trädstarr. Av den anledningen förlades punkterna längre söderut där det växte lite hirsstarr, blåtätel, spjutmossa m.m. Förändringarna de senaste decennierna har troligen varit mycket omfattande i Alarpsjöns strandnära miljöer. Orsakerna till detta kan man spekulera i men det är inte ovanligt att sjöstränder av den här typen successivt vandrar allt längre ut i vattenspeglens. Bladvasszonen och starrzonen åtföljs av en kantzon av buskar och träd. Möjligen är det så att sjöns yta höjts (eller sänkts) något genom åren, en misstanke efter

att ha sett de utpekade rikkärrsmiljöerna som dessutom detta blöta år var extra försumpade. Åtgärdsförslag: Inga åtgärder i söder. Istället stryks denna del från rikkärrsdatabasen.

Beskrivning 2013, 07D3a010201 (Miljöövervakning)

Detta är ej ett rikkärr. Det är ett ganska igenvuxet kärr med bladvass och klibbal. I de södra delarna finns mycket trådstarr. Den södra delen med trådstarr delvis utanför inritat område. Det som är utanför är heller ej rikkärr. Området står hydrologiskt i viss grad i förbindelse med Agnsjö. Naturvärdesklass är i stort sett klass 4. Våtmarken omges av skog och Agnsjö. Två andra delar av detta våtmarksobjekt inventerades 2012 varav ett befanns vara ett rikkärr. Åtgärdsförslag: Åtgärder är ej motiverade.

07D3b010101 Sumpskog vid Backgården ca 4 km VNV Timmele kyrka

Sumpskog, 4 ha. Fält 1990, 1997, 2013. Ulricehamns kn.

Delobjekt 1: Sumpskog

4 ha. Ett begränsat område. Tätt träd täckt.

Element 1: ca 0,2 ha, kärrgolv, medelrikkärr, fastmatteväxter av starr-ört-brunmosstyp. Ängsnycklar.

Element 2: Björkskog av örttyp, sump-variant

Beskrivning 1997

Sumpskog i en svacka väster om Backgården. Större delen har sannolikt tidigare varit öppna fuktängar och kärr. I norr finns ett litet, halvöppet medelrikkärr med fastmattevegetation. Förekomst av en del rikkärrsmossor.

Naturvärde: Klass 3

Beskrivning 2013 (Miljöövervakning)

Objektet är en sumpskog av medelrik typ. Enstaka rikkärrsväxter finns. Det betas av häst men betestrycket är nästan obefintligt. Objektet sluttar svagt mot norr och väster men är ej av soligen typ. Det finns ett lite öppnare kärr mot väster men det är av sumpkärrestyp. Objektet har idag visst värde som sumpskog, här fanns t.ex. gott om rödgul trumpetsvamp. I

huvudsak omges kärret av skogsmark.

Åtgärdsförslag: Det är teoretiskt möjligt att restaurera och omvandla detta till ett öppet medelrikkärr men det är biologiskt ganska lite att vinna på en sådan insats.

07D3c030101 Våtmark söder om Lilla Torpet vid Nöre 3 km SSO Dalum

Sumpskog. 0,6 ha. Fält 1997, 2011. Ulricehamns kn.

Delobjekt 1: Sumpskog

0,6 ha. Ett begränsat område. Tätt träd täckt. Inga ingrepp

Element 1: Ca 0,1 ha, kärrgolv, rikkärr. Mjukmatteväxter av ört-starr-vitmoss-brunmosstyp. Källpåverkan. Gräsull, snip och rosettjungfrulin.

Element 2: Barrsumpskog.

Beskrivning 1997

Ett mycket litet sluttande källkärr som omges av barrsumpskog. I nedre delen av kärret rinner källvattnet i en liten bäck. Kärret är igenväxande. Ytan domineras av mjukmattevegetation med ett flertal rikkärrsmossor.

Naturvärde: Klass 3

Beskrivning 2011 (Miljöövervakning)

Detta område kan idag inte kallas rikkärr. Det är i princip en rik källpåverkad sumpskog. Här växer t ex gul trumpetsvamp. Området är helt igenvuxet. Avverkning och påföljande körskador har drabbat området. Åtgärdsförslag: Naturvärdena är för låga för att åtgärder ska vara motiverade.

Länsstyrelsens kommentar 2019: Objektet har utklassats.

07D3c040101 Våtmarksområde vid Aspholmen 1,5 km VNV Knätte kyrka

Soligent kärr 2,5 ha. fält 1997, 2004, 2010. Ulricehamns kn.

Delobjekt 1: Soligent kärr

0,15 ha. Ett begränsat område. Glest träd täckt. Extremrikkärr.

Element 1: Kärrgolv. Fastmattekärr av starr-ört-brunmosstyp, axagvariant. Áxag, majviva, fjällskära.

Delobjekt 2: Topogent kärr

0,1 ha. Ett begränsat område. Glest träd täckt. Rikkärr

Element 1: Kärrgolv. Fastmattekärr av starr-ört-brunmosstyp.

Delobjekt 3: Fuktäng

Delobjekt 4: Sumpskog

Beskrivning 1997

Våtmark som domineras av öppna fuktängar och sumpskog. Fuktängarna är bevuxna med främst starr och älgört och inslag av enstaka fjällskära. Två små rikkärrsytor finns i området. Det svagt sluttande kärret domineras av blåttåtel samt en fin rikkärrsflora och flera rikkärrsmossor. Kärret är ohävdad och håller på att växa igen. Det plana kärret har sparsamt med rikkärrsflora och domineras av vide (se bilaga 1).

Beskrivning 2004 (Miljöövervakning)

Det norra delområdet är en ohävdad, liten, nästan cirkelrund fuktäng dominerad av blåttåtel, hirsstarr och bladvass. Här finns en del skott av fjällskära samt två tuvor axag, lite gräsull, loppstarr, kåltistel, blodrot, strätta, ljung och kärrfräken. I bottenskiktet förekommer mycket Sphagnum, speciellt purpurvitmossa, räffelmossa, vägg- och husmossa. Björk tränger sig på i området. Bedömning: Förekomsten av fjällskära gör norra delområdet till ett bevarandevärt område. För att utveckla och bevara floran är det mycket viktigt att området snarast betas av nöt. Djur finns i närheten.

Naturvärde: Klass 3

Beskrivning 2010 (Miljöövervakning)

Det norra delområdet är en ohävdad, liten fuktäng som domineras av bladvass, blåttåtel och älggräs. Den högvuxna vegetationen ger upphov till ett förnalager som täcker mer än hälften av bottenskiktet. Träd- och buskskiktet - som numera är tätt - utgörs av viden och björksly. I det utarmade fältskiktet dröjer sig ännu lite kärrfibbla, kärrfräken och myrtåg

kvar. Bottenskikt förekommer rätt sparsamt och utgörs huvudsakligen av purpurvitmossa och spjutmossa.

Naturvärde: Klass 3

Länsstyrelsens kommentar 2019: Det norra objektet har utklassats. De två andra kärrytorna har i dagsläget behållits. Troligen ska det längst i söder utklassas. Se beskrivning av området i bilaga 1.

07D4a06 Kärr väster om Hov 2 km NNO Hällstad

Sluttande kärr. 0,3 ha. Fält 1990, 2017. Ulricehamns kn.

Delobjekt 1: Sluttande kärr

0,3 ha. Ett begränsat område. Tätt träd täckt. Källa

Element 1: Kärrgolv. Källpåverkat mjukmattekärr av ört-starr-brunmosstyp

Beskrivning 1990

Ett mycket litet källkärr beläget i en flack östsluttning. I kärret tränger grundvatten fram och bildar ett litet källflöde. Kärret är till stor del igenvuxet. Öppna ytor hyser alltså rik örtvegetation.

Naturvärde: Klass 3

Beskrivning 2017 (Kvalitetssäkring)

Starkt trädbevuxen lövsumpskog som domineras av kranskakmossa och palmossa i mosskikten. Större delen av området är trädbevuxen granskog med lövuppslag.

Länsstyrelsens kommentar 2019: Troligen förstört. Har utklassats.

07D4b05 Mosse sydväst om Brotorp 5 km NV Timmele

Svagt välvd mosse 6,1 ha. Fält: 1987, 1997, 2012, 2019. Ulricehamns kn.

Delobjekt 1: Svagt välvd mosse

6 ha. Ett begränsat område. Öppet. Svag lokal påverkan från dikning och torvtäkt.

Element 1: ca 0,2 ha, göl. Mjukmattekärr av starr-vitmoss-brunmosstyp.

Beskrivning 1997

Kärret utgörs av gungflyartad mark runt en göl beläget 800 meter sydväst om Brostorp. Vegetationen på gungflyet är ett mellanting mellan fattig- och rikkärr. Av fanerogamerna är endast en riklig förekomst av trindstarr att notera. Några brunmossor antecknades också bland vitmossorna t ex *Tomentypnum nitens* och *Drepanocladus exannulatus var purpurascens*. Norr om gölen ligger en tallmosse.

Naturvärde: Klass 3

Beskrivning 2012 (Miljöövervakning)

Ett fint gungfly karakteriserar detta objekt som i sin centrala del utgörs av en vattenspegel, otillgänglig för naturinventerare. Kärret har ett lokalt "sjö"-namn och användes förr för skridskoåkning. Arealen öppen vattenspegel har dock minskat kraftigt sedan dess. Sphagnum dominerar bottenskiktet tillsammans med vattenklöver, flaskstarr, trindstarr och i blötor en eller ett par arter bläddror, *Utricularia*. Förekomsten av brunmossor är god i de centrala delarna av kärret, späd skorpiomossa och röd skorpiomossa växer här sida vid sida kärrkrokmossa, (*Warnstorfia exannulata*). Det hygge som ligger omedelbart sydväst om objektet bidrar möjligen till den höga vattennivån i sjön. Det ska också poängteras att diket som löper utmed den sydvästra sidan, inte tycks ha en allvarligt avvattnande effekt på sjön. Ingen vass eller annan vegetation invaderar eller stör sjöns ekologi. Bland kärleväxterna saknas rikkärrsindikatorerna helt. Rikkärr med förekomst av diken med påtagligt avvattnande effekt. Åtgärdsförslag: Inga

Naturvärde: Klass 0

Beskrivning 2019 (Miljöövervakning)

Detta är en krans med gungfly runt en liten göl. Våtmarken är inget rikkärr. Den enda växt med lite rikkärrskrav är trindstarr. Kan på sin höjd klassas som intermediärkärr.

Länsstyrelsens kommentar 2019: Objektet har utklassats.

07D4c020102, 07D4C020103 Horsäckrasjön i Dalum

Topogent kärr 2,8 ha. Fält 1990, 1997, 2018. Ulricehamns kn. Biotopskyddsområde och Natura 2000-område Horsäckrasjön.

För tidigare beskrivning, se 07D4C020101 i bilaga 1.

Beskrivning 2018 (Miljöövervakning)

Objektet som skulle inventeras består av tre delytor. Områdena i sydost och sydväst stryks ur inventeringen då det inte rör sig om rikkärr, utan om en vägslänt (07D4C020103) och en sumpskog av främst tall (07D4C020102).

07D4c04 Kärrmad vid Skogen ca 1 km O Dalum

Sluttande kärr 0,2 ha. Fält 1990, 2014. Ulricehamns kn.

Delobjekt 1: Sluttande kärr

0,2 ha. Glest-tätt träd täckt. Inga ingrepp

Element 1: Kärrgolv. Mjukmattekärr av örtstarr-vitmoss-brunmosstyp. Gräsull.

Beskrivning 1990

En knapp kilometer öster om Dalums kyrka strax ovanför Skogen rinner en bäck under vägen. Cirka hundra meter norr om vägen, invid bäcken, går några källdrag i dagen. Den därav sumpiga marken hyser några rikkärrarter t ex *Tomenthypnum nitens* (gyllenmossa), gräsull, tagelsäv och ullsäv. Området är starkt stenigt och beskuggat av tall, gran och björk. Närmast vägen finns ett bestånd av backskafting.

Naturvärde: Klass 2

Beskrivning 2014 (Miljöövervakning)

Detta är ej ett rikkärr, det är en barrsumpskog runt en bäck. Marken är blockrik och markvegetationen hyser en hel del kalkgynnade arter. Så noterades skogsknipprot och rödgul trumpetsvamp. Svart taggsvamp växte med två mycel. En liten, några kvadratmeter stor öppning, väster om bäcken hyser en del rikkärrarter vilket kan vara skälet till att området tagits med som rikkärr. Här finns någon tuva loppstarr och ängsstarr

tillsammans med några rikkärrsmossor som *Cinclidium stygium* och *Sphagnum warnstorffii*. Åtgärdsförslag: Detta område är att betrakta som en skoglig nyckelbiotop. Det bör lämnas utan åtgärder.

07D5d030102 Kärr 1 km SO Humla kyrka

Topogent kärr 0,8 ha (0,8 ha våtmark). Fält 1990, 1997, 2013. Ulricehamns kn.

Delobjekt 1: Svagt välvd mosse

0,8 ha, öppet. Stark lokal påverkan från dikning och väg.

Element 1: Kärrgolv. Ett begränsat område. Fastmattekärr av starr-ört-brunmosstyp.

Beskrivning 1997

Ett litet plant medelrikkärr i slutningen av Åtradalen. En väg går genom kärret och väster om vägen är kärret dikat och igenslyat. Öster om vägen är kärret mest öppet.

Naturvärde: Klass 3

Beskrivning 2013 (Miljöövervakning)

Kärret är elliptiskt till formen med ett fastmarksparti i mitten. En ganska stor byväg (grusväg) löper genom objektet och påverkar detta kraftigt hydrologiskt. Objektet är också påverkat av dikning och angränsande avverkningar. Endast mindre delar är rikkärr, det mesta är fattigkärr och sumpskog. De rikaste delarna är väster om vägen. I den botaniska inventeringen har vägkantsarter ej medtagits. Kärret omges av skogsmarker. Åtgärdsförslag: Det är ej meningsfullt att lägga skötselresurser på detta objekt.

Naturvärde: Klass 3

Länsstyrelsens kommentar 2019: Delen öster om vägen har utklassats. Frågan är om även den västra delen ska utklassas.

07D6d030101 Mader kring Lillesjön ca 2 km NNO Kölaby

Mad vid sjö 3 ha (2,2 ha våtmark). Fält 1990, 1997, 2004, 2007. Ulricehamns kn.

Delobjekt 1: Mad vid sjö

3 ha, öppet, svag generell hydrologisk påverkan från kanalisering

Element 1: 1,4 ha kärrgolv. Extremrikkärr. Mjukmattekärr av ört-starr-vitmoss-brunmosstyp. Axag, majviva, rosettjungfrulin och gräsull.

Element 2: 1,6 ha sumpskog

Beskrivning 1997

Runt Lillesjön växer främst täta bladvassbälten. Bitvis påträffas också rik fuktängs- och kärrvegetation med flera krävande växter. Träd- och buskvegetationen är bitvis tät.

Naturvärde: Klass 2

Beskrivning 2004 (Miljöövervakning)

Området är idag en sedan länge ohävdad strandäng i gräns mellan björksumpskog och gungflyet mot sjön. 1968 då området besöktes var det fortfarande betat men troligen i slutet av betesepoken. Bladvass omgärdar hela sjön i en bred bård som i princip sträcker sig ända fram till björkskogen. I det aktuella området finns dock några smärre ytor som förutom vass karakteriseras av tuvor av trindstarr. Andra kärllväxter i det här området är humleblomster, älggräs, kråklöver, vattenmåra, fackelblomster, kabbeleka, kärrsilja, Salix (små). Vattenlungmossa, kärrskedmossa, kärrpraktmossa, bandpraktmossa ses i det artfattiga bottenkiktet. Spjutmossa noteras inte! Bedömning: Den forna strandängen är idag förstörd genom ohävd och föga meningsfullt restaurera. Området bör således inte prioriteras inom naturvårdsarbetet. Det är svårt att ha någon uppfattning om *V. geyeri* kan finnas kvar.

Beskrivning 2007 (Inventering av sällsynta grynsnäckor)

F.d. rikkärr nu starkt förändrat och igenväxt till björksumpskog och täta vassbestånd. Starrängar som vid undersökningen 1968 finns ej längre kvar. Något videbuskar, inåt även gran, tall. Enstaka tuvor av blåtåtel. Älgört, humleblomster, tussilago. Lokalt hallon. Något mossor. Vass- och björkförna. Den tidigare (1968) påvisade sällsynta och rödlistade *Vertigo geyeri* (kalkkärrsgrynsnäck) kunde ej återfinnas. Inga intressanta eller skyddsvärda arter påträffades. Skötselrekommendationer:

Området är ej möjligt att återställa som rikkärr. Värdering: Skyddsvärde förlorat.