



# Planeringsunderlag för kulturmiljövården i den nationella havsplaneringen

Redovisning av regleringsbrevsuppdrag  
2021:3B4



Länsstyrelsen  
Västra Götaland

Oktober 2023

Titel: Planeringsunderlag för kulturmiljövärden i den nationella havsplaneringen

Utgivare: Länsstyrelsen Västra Götaland

Foto framsida: Johan Apelman

# Sammanfattning

Under åren 2022–2023 har Sveriges 14 kustlänsstyrelser genomfört regleringsbrevsuppdrag 2021:3B4 utifrån en gemensam instruktion. Uppdraget syftar till att ta fram planeringsunderlag för kulturmiljövärden som är relevanta för den nationella havsplaneringen. Uppdraget har sin bakgrund i tidigare havsplanesammanhang, då det konstaterades ett behov av bättre kulturmiljöunderlag för tydligare hantering av kulturmiljövärden i kommande havsplaner. Föreliggande rapport är resultatet av uppdragets genomförande inom Västra Götaland.

Länsstyrelserna har tillsammans med Havs- och vattenmyndigheten och Riksantikvarieämbetet kommit överens om att planeringsunderlaget ska innehålla utpekade värdeområden, värdebeskrivningar, beskrivningar av värdenas uttryck, karaktärsdrag och betydelsefulla samband samt tydliga hänsynsrekommendationer.

Ett planeringsunderlag innehåller, till skillnad från ett kunskapsunderlag, analyser och eventuella rekommendationer avsedda att användas i ett visst sammanhang, exempelvis fysisk planering. Hänsynsrekommendationerna syftar till att tydliggöra vad som behövs för att värdeområdenas angivna värden fullt ut ska kunna bibehållas. Det är slutligen Havs- och vattenmyndigheten som ska göra avvägningar gentemot andra intressen och tolka hur rekommendationerna ska få avtryck i havsplanerna.

Länets kuststräcka är unik, attraktiv och har stora samlade natur- och kulturvärden. Utmed kusten och i skärgården finns många riksintresseområden för kulturmiljövärden och än fler kommunalt utpekade kulturmiljöer. Här finns också många skyddade naturområden med tydlig koppling till landskapets kulturhistoriska utveckling. Hela länets kuststräcka utgör olika geografiska riksintresseområden enligt 4 kap. Miljöbalken.

För att planeringsunderlaget ska bli relevant och ändamålsenligt för havsplaneringen har det varit väsentligt att avgränsa och pröva identifierade kulturmiljöer mot tydligt uppsatta kriterier. I Västra Götaland svarar sju värdeområden upp till dessa kriterier: Kosterhavet, Väderöarna, Ramsvikslandet, Västra Orust, Marstrand-Pater Noster, Norra Kattegatt och Stora Känsö-Vinga-Tistlarna (figur 1, sid. 8). Alla med en tydlig kulturhistorisk och landskapsmässig koppling till havet. Fyr- och lotsmiljöer har en särskilt tydlig koppling ut mot havet. Flera områden har höga samlade natur- och kulturvärden där kustens unika förutsättningar har präglat människans möjligheter att bo och bruka mark och vatten. I dessa områden karaktäriseras landskapets av en unik ursprunglighet och kulturpräglad orördhet. Ett av värdeområdena ligger under havsytan och karaktäriseras av fartygslämningar från de båda världskrigen, med stora pedagogiska värden.

Hänsynsrekommendationerna är kopplade till de aktuella identifierade miljötyperna och den specifika berättelsen. Rekommendationerna illustreras i kartor i form av frisiktsektorer, värdeaxlar, visuella samband, öppna vattenrum och undvikande av direkta ingrepp. Alla områden redovisar hänsynsbehov som berör havsplaneområdet (figur 2, sid. 13).

# Innehåll

Inledning.....	5
Bakgrund.....	5
Arbetets upplägg.....	6
Urval och avgränsning.....	6
Platsbesök.....	10
Hänsyn och rekommendationer.....	11
Kosterhavet.....	15
Väderöarna.....	20
Ramsviklandet.....	25
Västra Orust.....	30
Marstrand-Pater Noster.....	35
Norra Kattegatt.....	41
Stora Känsö-Vinga-Tistlarna.....	46

# Inledning

---

## Bakgrund

### Regleringsbrevsuppdraget

Detta planeringsunderlag är framtaget till följd av regleringsbrevsuppdrag (RB2021:3B4) utfärdat för budgetåret 2021:

*Berörda länsstyrelser ska med stöd av Riksantikvarieämbetet och andra berörda myndigheter ta fram ett ändamålsenligt planeringsunderlag för kulturmiljöer i den nationella havsplaneringen. Planeringsunderlaget ska utgå från prioriterade behov som identifieras i dialog med Havs- och vattenmyndigheten. Uppdraget ska sammanställas av Länsstyrelsen i Västra Götaland och redovisas till Havs- och vattenmyndigheten, med kopia till regeringen (Miljödepartementet), senast den 31 januari 2024.*

Uppdraget har sin bakgrund i att såväl länsstyrelserna som Havs- och vattenmyndigheten (HaV) i tidigare havsplanesammanhang har konstaterat ett behov av bättre kulturmiljöunderlag för tydligare hantering av kulturmiljövärden i kommande havsplaner.

Tidigare underlag har varit nationellt framtaget (av Riksantikvarieämbetet, 2003) och alltför oprecist för att ge tydligt avtryck – eller vara relevant sektorsunderlag – i havsplaneringen. I övrigt har havsplanerna tidigare endast hanterat direkt påverkan på marina forn- och kulturlämningar inom själva havsplaneområdet. Frågan om påverkan från vattenanvändning inom havsplaneområdet på kulturmiljö- och landskapsvärden utmed kusten har inte hanterats i någon större omfattning eller med avtryck i själva planerna.

Det aktiva arbetet startades upp hösten 2022 och föregicks av ett länsstyrelsegemensamt arbete där Länsstyrelsen Västra Götaland deltog aktivt. Den nationella samordningsgruppen tog fram en instruktion för kustlänsstyrelsernas genomförande av uppdraget. Den gemensamma instruktionen beslutades av länsstyrelsernas chefsnätverk inom samhällsbyggnad och kulturmiljö.

### Revidering av havsplaner

För att minska Sveriges klimatpåverkan behöver landet ställa om till fossilfria energikällor. För att möta framtidens elbehov krävs en utbyggnad av elproduktionen. I februari år 2022 fick HaV i uppdrag av regeringen att ta fram reviderade havsplaner i syfte att möjliggöra fler och nya områden för energiutvinning i havet motsvarande cirka 120 terawattimmar (TWh). Ett av havsområdena som står i fokus för att möjliggöra detta är Västerhavet.

De senaste årens snabba teknikutveckling inom havsbaserad vindkraft har inneburit att vindkraftverken dels kan uppföras med en högre totalhöjd, dels kan placeras på djupare vatten än tidigare. Behovet av ett relevant planeringsunderlag för kulturmiljövärden med bäring på havsplaneringen har därmed blivit än mer aktualiserat.

Föreliggande underlag ska betraktas som ett regionalt planeringsunderlag för kulturmiljösektorn vars syfte är att tydliggöra vilka kulturvärden utmed

länets kust som kan komma att påverkas av en utbyggnad av havsbaserad vindkraft. Underlaget visar att det krävs en medvetenhet om att intressen står mot varandra och behöver vägas in i klimatfrågan. Värderingen av vilka värden som behöver prioriteras eller ska värnas och vilken hänsyn som är relevant att ta till de utpekade värdeområdena ska ske i havsplaneringen och i kommande vindkraftsprövningar. Underlaget ska, tillsammans med sektorsunderlag för andra intressen, ligga till grund för HaVs avvägningar gällande användningen i havet i arbetet med revideringen av havsplanerna.

## Arbetets upplägg

På Länsstyrelsen Västra Götaland har Samhällsbyggnadsenheten det övergripande ansvaret för arbete som kopplar till havsplanering. Det faktiska arbetet med regleringsbrevsuppdraget har genomförts av Thomas Bergstrand och Johan Apelman på Länsstyrelsens Kulturmiljöenhet – i nära samarbete med en referensgrupp bestående av Ingrid Lindbom (ansvarig handläggare), Unni Liljegren och Maria Helje på Samhällsbyggnadsenheten. Platsbesök har till delar genomförts tillsammans med referensgruppen. Malin Christiansson och Anders Tysklind på Naturavdelningen har deltagit vid platsbesök i områden med uttalat samlade natur- och kulturvärden.

Arbetet har i stort genomförts som följer:

- 1) Uppstart – hösten 2022
- 2) Workshoper med referensgruppen för identifiering av potentiella värdeområden – löpande från hösten 2022 till våren 2023
- 3) Framtagande av förslag till berättelser och bedömning av värden/uttryck för identifierade värdeområden – januari till april 2023
- 4) Platsbesök i sex värdeområden – maj 2023
- 5) Bearbetning och färdigställande av rapport – juni-september 2023
- 6) Beredning och beslut av länets färdiga rapport – oktober 2023
- 7) Nationell sammanställning – november-december 2023
- 8) Rapportering till regeringen och HaV – januari 2024

## Urval och avgränsning

Uppdraget och det generellt konstaterade behovet är att det behövs ändamålsenliga och relevanta planeringsunderlag för kulturmiljövärden i den nationella havsplaneringen.

I Länsstyrelsen Västra Götalands arbete har ändamålsenligheten, relevansen och en tydlig bäring in i havsplaneområdet varit ledord genom hela processen.

Enligt den nationella instruktionen ska ett värdeområde:

- ha en tydlig kulturhistorisk berättelse
- utgöra en helhetsmiljö
- ha fysiska uttryck som motiveras av berättelsen och utpekade värden

Länets kuststräcka är unik, attraktiv och har stora samlade natur- och kulturvärden. Utmed kusten och i skärgården finns många riksintresseområden för kulturmiljövärden och än fler kommunalt utpekade kulturmiljöer. Här finns också många naturreservat och Natura 2000-områden med tydlig koppling till

landskapets kulturhistoriska utveckling. Hela länets kuststräcka är riksintresseområde enligt 4 kap. Miljöbalken – Högexploaterad kust från Göteborgs södra skärgård till Brofjorden och Obruten kust från Brofjorden till norska gränsen. I arbetet bedömdes att de höga samlade natur- och kulturvärdena utmed norra Bohuskusten och inom riksintresseområdet Obruten kust behövde en samlad hantering.

I detta stora sammanhang har fokus behövt zoomas ut till en överblick över hela kuststräckan och i det läget konstatera följande:

1) Vilka kulturmiljöer har tydlig koppling till havet?

- Här har analyserats såväl riksintresseområden, som kommunala kulturmiljöer och miljöer där samlade natur- och kulturvärden är kända (exempelvis Nationalpark, Naturreservat, Natura 2000-område).
- Kulturmiljöer med introvert karaktär (är mer landbaserade eller utan tydlig funktionell koppling till havet/havsplaneområdet) har valts bort. I bedömningen har även beaktats om hänsyn till kulturmiljön är avhängig en hantering i den nationella havsplaneringen eller om det är en mer lokal angelägenhet.
- I analyserna har också kulturmiljöns läge beaktats geografiskt/topografiskt och även bedömts i vilken grad dess influensområde är påverkat visuellt. Kulturmiljöer långt in i kustområdet, på insidan av öar, eller i närheten av påtagliga exploateringar har valts bort.

2) Finns det närliggande kulturmiljöer som tillsammans och utifrån en gemensam berättelse bör utgöra ett större värdeområde?

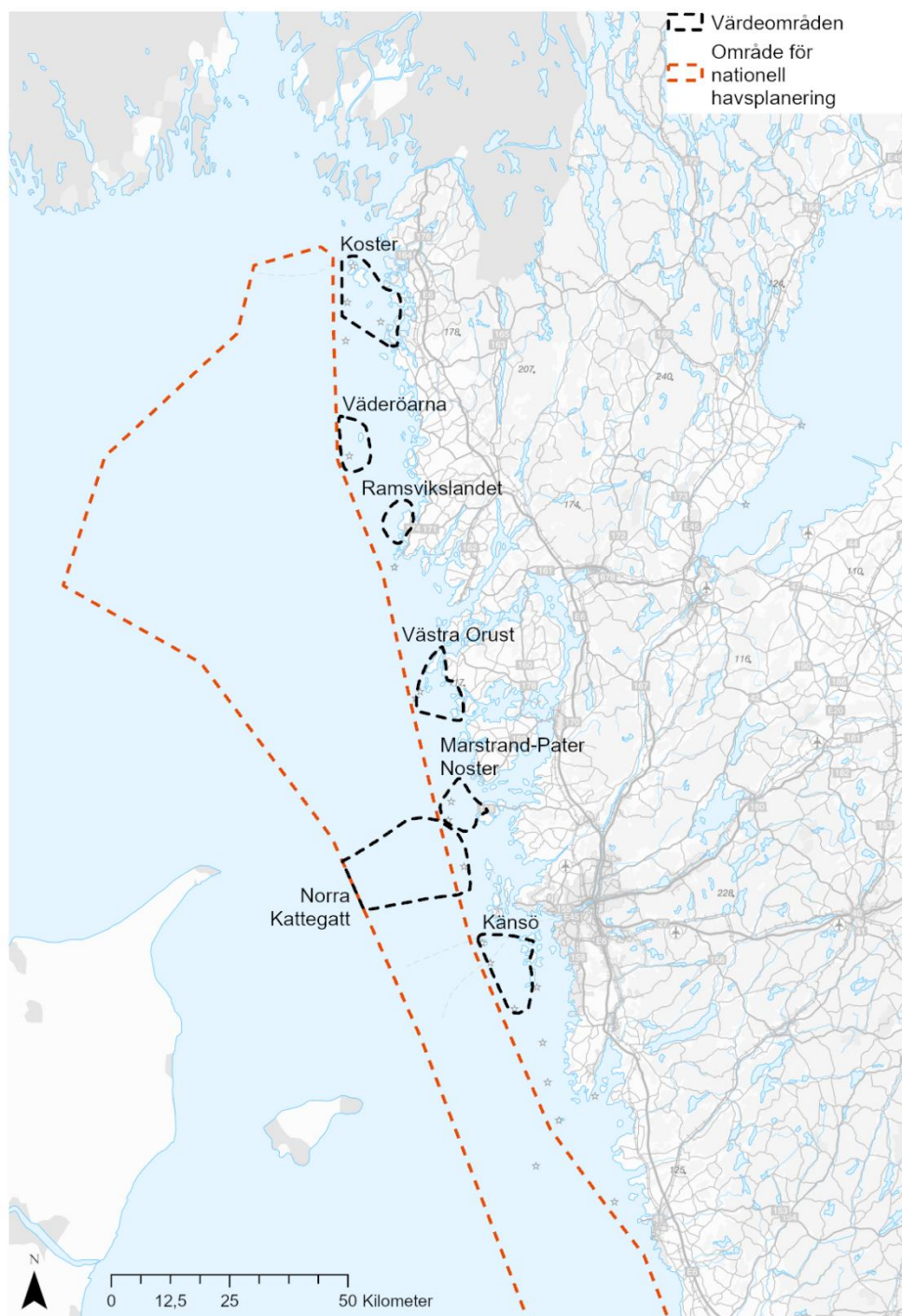
- Även här har analyserats såväl riksintresseområden, som kommunala kulturmiljöer och skyddade områden med samlade natur- och kulturvärden.
- Denna fråga ställdes mot de områden med betydande värden som kvarstod efter bedömning enligt punkt 1 ovan. Det framgick att det fanns enskilda värdeområden, med gemensamt berättelseinnehåll och tydlig koppling till havet, som kunde slås ihop till större områden.
- Det konstaterades att närliggande riksintresseområden med gemensam berättelse på några ställen kom att bilda pedagogiskt viktiga och kulturhistoriskt värdefulla större områden. I sammanhanget är det viktigt att eventuella angränsande riksintresseområden som inte kunde motiveras i den gemensamma berättelsen valdes bort.

3) Finns det områden med samlade natur- och kulturvärden där en kulturhistorisk berättelse och områdets värden/uttryck har tydlig koppling ut mot havet?

- Denna urvalsfråga kopplar till det identifierade behovet av att hantera riksintressena enligt 4 kap. Miljöbalken – främst Obruten kust.
- I det tvärsektoriella samarbetet konstaterades att goda och välmotiverade exempel på denna typ av områden finns utmed kusten. Natur- och kulturvärdena sammanfaller i gemensamma relationer ut i havet i några områden. I några fall inryms ett mer tydligt naturvärdesinnehåll i en del av ett värdeområde och ett mer uttalat kulturmiljövärdesinnehåll i en annan del. Oavsett detta är den samlade bedömningen att den gemensamma kulturhistoriska berättelsen gör värdeområdena relevanta och välmotiverade.
- Utmed kusten finns skyddade naturreservat invid platser eller passager som är välkända för sjöfarten och kustseglare. Det kan vara platser med vyer mot öppet hav och där kraftig sjö ofta bryter in över grynnor och skär och gör passagen svår. Förutom folks allmänna och historiska kännedom om platsernas svåra förhållanden vid förbipassage med båt är det på dessa platser uttalade naturvärden som är kännetecknande. Dessa områden har således valts bort på grund av avsaknad av tydlig kulturhistorisk berättelse med tillhörande värden och uttryck.



## Värdeområdenas geografiska utbredning



Figur 1. Översiktskarta som visar de sju värdeområden som har pekats ut. Samtliga värdeområden – förutom Norra Kattegatt – ligger geografiskt innanför/öster om havsplaneområdet. Planeringsunderlaget innehåller dock hänsynsrekommendationer som sträcker sig in i havsplaneområdet – se figur 2, hänsynsrekommendationer.

Värdeområde *Kosterhavet* omfattar ca 158 km<sup>2</sup> och ansluter gränsen mot territorialhavet i väster (figur 1). I området ingår i huvudsak Nord- och Sydkoster med tillhörande skärgård åt söder ned till och med Ursholmen med sin fyrplats. Vidare ingår de större öarna Lindön, Kalvön, Trossö samt västra hälften av Resö och Rossön. Det dominerade vattenområdet är Kosterfjorden.

Värdeområde *Väderöarna* omfattar ca 61 km<sup>2</sup> och ligger till en mindre del i territorialhavet i väster. I området ingår i huvudsak Norra och Södra Väderöarna. Till de större öarna räknas Storö, Ramnö och Torsö i norr, och Väderöbod, St Klåveskär och Lyngö i söder. Det dominerande vattenområdet är Väderöfjorden, som ligger mellan värdeområdet och den inre skärgården.

Värdeområde *Ramsvikslandet* omfattar ca 42 km<sup>2</sup> och ligger helt innanför territorialhavet. I området ingår i huvudsak den större landmassan Ramsvikslandet, Tryggö i söder och Soteskären i väster. Inom den norra delen finns Norra och Södra Grötö och flera mindre öar och skär. Det dominerande vattenområdet är Soten.

Värdeområde *Västra Orust* omfattar ca 95 km<sup>2</sup> och ligger till en mindre del i territorialhavet i sydväst. I området ingår i huvudsak de större öarna Stora Hermanö, Vallerö, Tornö, Vedholmen, Fågelskär, Käringön, Måseskär, Mollön och Sörön i väster och söder. Orust kustzon från Mollösund i söder till Lavön i norr. Det dominerande vattenområdet är Käringöfjorden.

Värdeområde *Marstrand-Pater Noster* omfattar ca 64 km<sup>2</sup> och ligger till en mindre del i territorialhavet i väster. I området ingår i huvudsak Pater Nosterskärgården, Marstrandsön, Ärholmen, Ramholmen och Bussholmen. Det dominerade vattenområdet är Marstrandsfjorden.

Värdeområde *Norra Kattegatt* omfattar ca 370 km<sup>2</sup> och sträcker sig från öster om baslinjen, ut igenom territorialhavet till och med svensk ekonomisk zon. Området utgör endast öppet hav Kattegatt. Vid den östra begränsningen ligger fyren Stora Pölsan.

Värdeområde *Stora Känsö-Vinga-Tistlarna* omfattar ca 130 km<sup>2</sup> och ansluter territorialhavet i väster. I området ingår i huvudsak stora delar av Göteborgs södra skärgård, från Galterö och Brännö i norr till och med Tistlarna i söder. Åt väster ingår Buskär, Fjärrskären, Koholmen, Vinga och Norra och Södra Invinga. Det dominerande vattenområdet är Kattegatt och inomskärs Vinga sand.

## Platsbesök

Inför platsbesöken (undantaget området Norra Kattegatt) fanns framtagna koncept för berättelser och värden/uttryck. Vid besöken rannsakades berättelsens relevans genom att fysiskt se och bekräfta värdena och dess uttryck på plats i landskapet. Preliminära analyser och bedömningar av siktlinjer med betydelse för berättelser och värdeuttryck fastställdes på plats.

Viktiga utsiktsplatser besöktes och där bedömdes tänkbara hänsynsbehov sett till siktlinjer, vysektorer och frisiktsbehov med hjälp av siktkompass och kikare.

Med få undantag bekräftades förslagen till värdeområden, med tillhörande berättelser och värdeuttryck. I efterhand är det endast små justeringar i områdesavgränsningar och renodling av berättelserna som har gjorts.

## Hänsyn och rekommendationer

Ett planeringsunderlag innehåller, till skillnad från ett kunskapsunderlag, analyser och eventuella rekommendationer ämnade att användas i ett visst sammanhang – exempelvis i fysisk planering. Kunskapsunderlaget är vanligtvis mer beskrivande och utan det analyserande inslaget ämnat för ett särskilt planeringssammanhang.

Kopplat till regleringsbrevsuppdraget har en nationell dialog förts där det har blivit tydligt att leveransen av framtagna planeringsunderlag ska innehålla följande:

- Utpekade värdeområden
- Tydliga värdebeskrivningar
- Tydliga beskrivningar av värdenas uttryck, viktiga karaktärsdrag och betydelsefulla samband
- Tydliga hänsynsrekommendationer

Mot bakgrund av detta och med koppling till redogörelsen under rubriken Urval och avgränsning är det således tydligt att det planeringsunderlag som Västra Götalands län levererar ska innehålla hänsynsrekommendationer.

Hänsynsrekommendationerna syftar till att tydliggöra vad som behövs för att värdeområdenas angivna värden fullt ut ska kunna bibehållas. Det är slutligt upp till HaV att tolka hur hänsynsrekommendationerna ska få avtryck i havsplanerna.

### Miljötyp som indikator på hänsynsbehov

Som framgår ovan har värdeområden pekats ut där det finns en tydlig kulturhistorisk och landskapsmässig koppling ut i havsområdet. Värdeområdena har kategoriserats utifrån *miljötyp*, främst med syfte att skapa kontaktyta mot andra planeringsunderlag. Miljötyperna är hämtade från Riksantikvarieämbetets metod för att definiera och sortera riksintresseområden.

Fyr- och lotsmiljöer har en exceptionellt tydlig koppling ut mot havet – från fastlandet, från närliggande öar, eller i samband utmed kusten. Fyrmiljöerna är också ofta landmärken för insegling mot kusten.

I underlaget finns exempel på fyrmiljöer (Ursholmen, Måseskär, Pater Noster, Vinga och Tistlarna) som utgör viktiga landmärken i ett funktionellt landskapssammanhang och där det krävs en fri horisont i siktlinjen bortom fyren – för att fyren fortsatt ska bli läsbar i sin historiskt livsviktiga funktion.

Det finns också exempel på fyr- och lotsmiljö (Väderöarna) där man genom vistelse i miljön fortsatt behöver kunna förstå förutsättningarna för fyr- och lotsväsendets extremt utsatta förhållanden på öar långt från kusten ”mitt ute i havet”.

På några ställen utgör fyra landmärken i något mer avgränsade sammanhang – som länkar inom värdeområdena (Svngen och Mollösund-Måseskär).

Förståelsen för lotsväsendets historia utmed kusten bygger på kontrasterna i att stå på land invid bebyggelse och blicka ut över det öppna havet i väntan på hjälpbehövande fartyg.

Flera områden består helt, eller delvis, av samlade natur- och kulturvärden – där Bohuskustens unika förhållanden (geografiskt, geologiskt och politiskt) har satt stränga gränser för människans möjligheter att bo där och bruka mark och vatten. Stora områden är ursprungliga eller utan märkbar påverkan av människan i ett landskapsperspektiv. Just det opåverkade är kännetecknande för Bohuslän (främst i norr) och berättar om hur kärva förhållanden människan har haft utmed kusten. Detta kan beskrivas som en kulturpräglad orördhet.

### **Hänsynsrekommendationer**

Hänsynsrekommendationerna är formulerade efter hur hänsynsbehovet har bedömts kopplat till miljötyp och berättelse. Rekommendationerna illustreras i kartor i form av frisiktsektorer, värdeaxlar, sambandssektorer och öppna vattenrum.

#### **Frisiktsektorer**

Exempel: ”Sikt mot fri horisont krävs i en sektor från X över och bortom fyren Y.”

Förklaring: Kartans sektor och rekommendationens formulering ska tydliggöra att visuella störningar inom sektorn kan påverka kulturmiljövärden och förståelsen för – i det här fallet fyrens – funktion och historiska betydelse. För fri sikt mot horisont används 70-75 km avstånd. På detta avstånd är 350 meter höga vindkraftverk bortanför horisonten och påverkar ej landbundna kulturmiljöer (Energimyndigheten 2023).

#### **Värdeaxlar**

Exempel: ”Det finns här en siktlinje som tydliggörs av en värdeaxel.”

Förklaring: Frisiktsektorerna för vissa platser har i karta och rekommendation kompletterats med en värdeaxel, vars syfte är att särskilt peka ut riktningen där behovet av fri horisont är särskilt viktigt – exempelvis för att en fyr fortsatt ska bli synlig som konstruktion eller landmärke – alternativt som en indikation om särskilt viktig siktlinje inom en större vysektor.

#### **Sambandssektorer**

Exempel: ”Det visuella sambandet mellan X och Y är viktigt att behålla.”

Förklaring: Sambandssektorerna syftar i de flesta fallen till att synliggöra behov av historiskt och funktionellt betydelsefulla visuella kontakter inom ett värdeområde och har en mer lokal bäring. För sambandssektorer används 30-35 km längd. Vid detta

avstånd antas 350 meter höga vindkraftverk inte längre dominera eller konkurrera med landbundna kulturmiljöer (Energimyndigheten 2023).

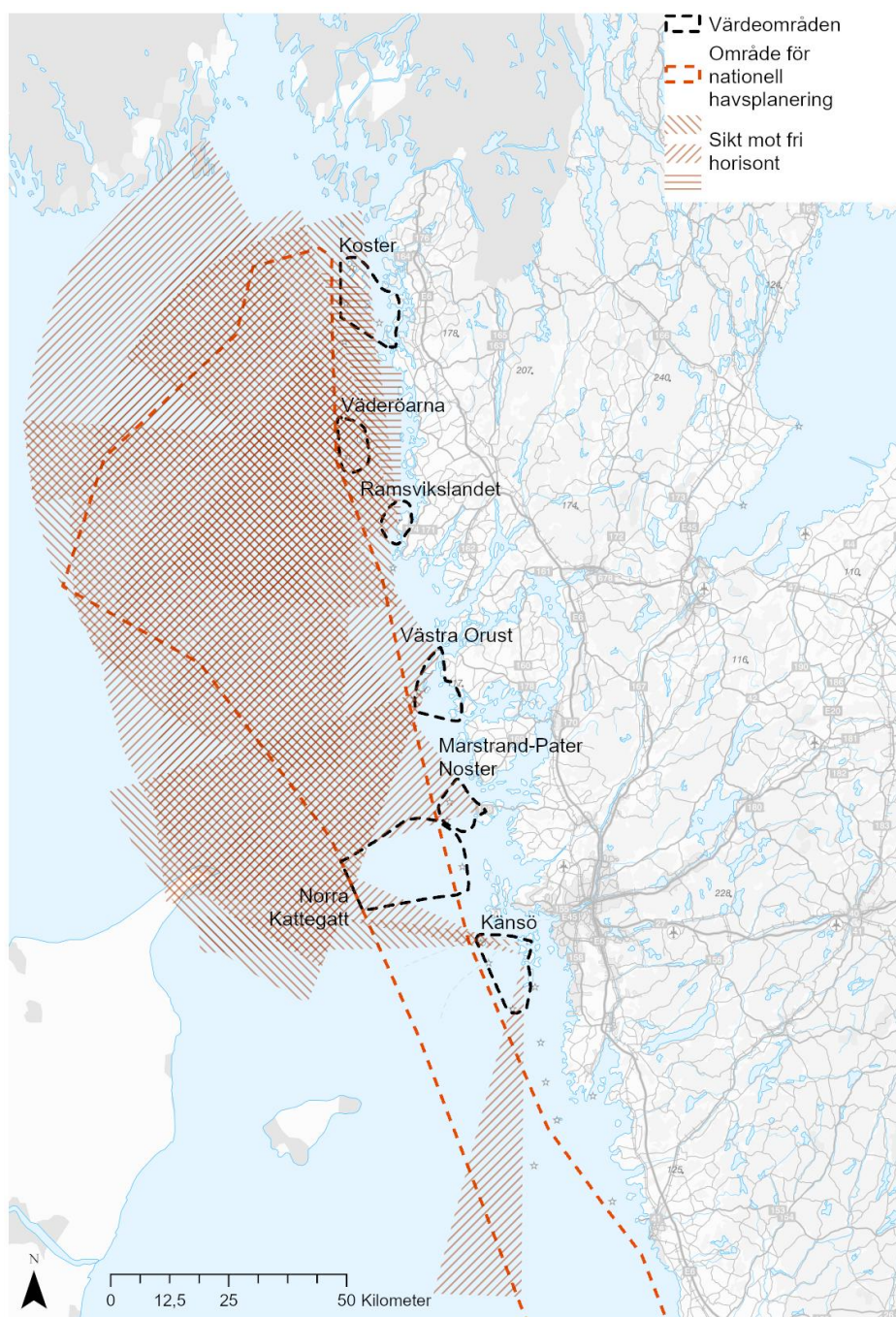
### **Öppna vattenrum**

Exempel:

”Det öppna vattenrummet X mellan platsen Y och platsen Z behöver hållas fritt från ytstora flytande anläggningar.”

Förklaring:

Indikationen om behovet av att begränsa ytstora flytande anläggningar syftar till att bibehålla historiskt och funktionellt betydelsefulla visuella kontakter inom ett värdeområde och har en mer lokal bäring. Det öppna vattenrummet är en betydelsefull komponent för upplevelsevärdet i ett helhetsperspektiv



Figur 2. Översiktskarta som visar alla sju värdeområden och deras respektive siktsektorer sammantaget. Siktsektorerna utgör hänsynsbehovet *sikt mot fri horisont*. Bilden visar att sektorerna överlappar varandra och att påverkan från etablering av havsbaserad vindkraft behöver analyseras såväl för det enskilda värdeområdet med utgångspunkt i den enskilda parken som tillsammans med närliggande värdeområden eller tillsammans med andra vindkraftsparker. Inte minst för bedömning av kumulativa effekter. Sektorernas längd är alla 70–75 km, vilket är det avstånd då 350 meter höga vindkraftverk är bortom horisonten från betraktelsepunkten. I jämförelse används generellt 30–35 km avstånd bortom vilket vindkraftverk inte längre upplevs dominera eller konkurrera med landbaserade kulturmiljöer.



# Kosterhavet

---

## Sammanfattning

### Berättelse

Kosterarkipelagen och Kosterfjorden med närliggande öar utgör ett viktigt sammanhang som illustrerar förutsättningarna för det småskaliga fisket och kustjordbrukets utveckling, samt hur befolkningen har förflyttat sig mellan målpunkter inom värdeområdet. Det småskaliga fisket och kustjordbruket är karaktäristiskt för området och skiljer sig från övriga delar av Bohuskusten där större fiskelägen växte fram. Strukturmässigt är detta läsbart än idag.

### Miljötyper

Kust- och skärgårdsmiljö, Kommunikationsmiljö, Fornlämningsmiljö

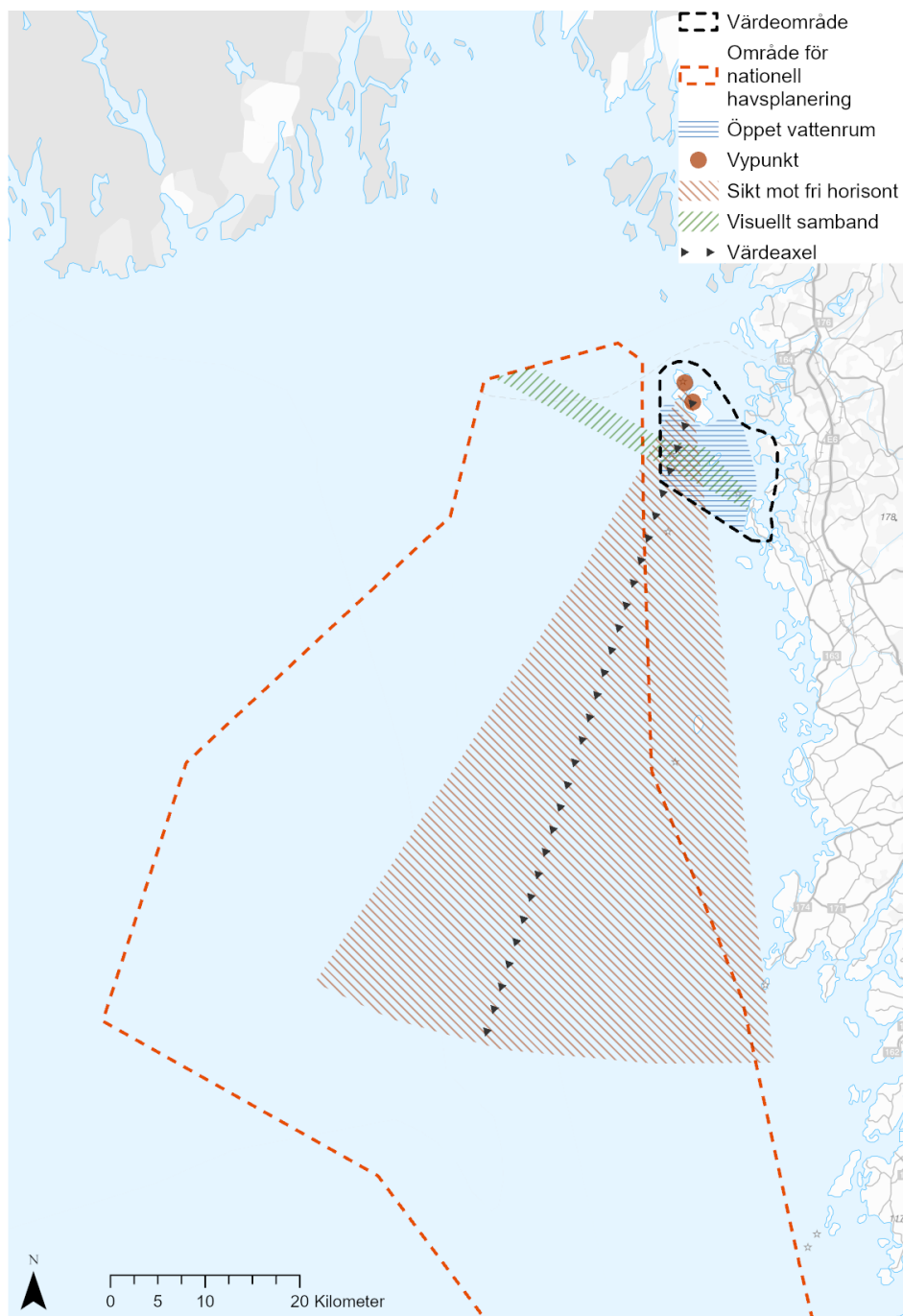
### Karaktär och värdebärare

Spridd bebyggelsestruktur med spår efter det småskaliga fisket och kustjordbruket. Kulturpräglad orördhet på Kosteröarnas västsida och i Kosterarkipelagen. Pedagogiskt viktiga utblickar över Kosterarkipelagen mot Ursholmen och Väderöarna.

### Allmänt om hänsynsbehov

Sikt mot fri horisont krävs från Kosteröarna ut över Kosterarkipelagen. Visuella kontakter med fyrplatserna på Ursholmen och Väderöarna är i sammanhanget viktiga. Det öppna vattenrummet mellan Kalvö-Trossö-Lindö och Kosterarkipelagen behöver hållas fritt från ytstora flytande anordningar.

## Kartillustration



Figur 3. Värdeområde Kosterhavet. Sektor med behov av sikt mot fri horisont från Valfjellet och Högen på Kosteröarna. Den viktiga visuella kontakten med fyrplatserna på Ursholmen och Väderöarna tydliggörs av en värdeaxel (pilarna). Visuellt samband mellan Kalvö-Trossö-Lindö behöver bibehållas och Kosterfjordens öppna vattenrum behöver hållas fritt från ytstora flytande anordningar.



## Värdebeskrivning

### **Kulturhistorisk berättelse om Kosterhavets småskaliga fiske och kustjordbruk**

Områdets förutsättningar (geografiskt, geologiskt, politiskt och ekonomiskt) har resulterat i en historisk utveckling där människan ända in i modern tid har livnärt sig på en kombination av småskaligt fiske och kustjordbruk. Under 1900-talet blev fisket något mer omfattande. Samtidigt utvecklades också en badortsverksamhet framförallt på Sydkoster.

Utvecklingen har resulterat i att bebyggelsen inte är koncentrerad i traditionella fiskelägen (som finns längre söderut på Bohuskusten) – den är mer utspridd och anpassad till jordbrukets förutsättningar och möjligheterna att använda mindre båtar för fiske i skydd inom och i anslutning till Kosterarkipelagen. Detta har skapat en struktur med många hus och många markägare i förhållande till arealen. Kosteröarnas västsida och arkipelagen i övrigt är till största delen oexploaterade och kännetecknas av en landskapsmässig ursprunglighet.

Djuphamnar har anlagts på enstaka platser, och utmed stränderna finns flertalet rester efter övergivna små tilläggsplatser med bodar och kajanläggningar för kustfiskets små båtar.

På Sydkoster är denna utveckling tydligt läsbar. Det småskaliga fisket och kustjordbrukets kulturhistoriska struktur omfattar dock ett större område där Nordkoster, Kalvö-Trossö-Lindö, Rossö, Resö och Ramsö ingår. Kosterarkipelagen och Kosterfjorden utgör i sammanhanget viktiga områden som illustrerar förutsättningarna för det småskaliga fisket och befolkningens rörelser i vardagen mellan målpunkter inom området.

### **Värden och uttryck**

Nordkoster, Sydkoster, Rossö, Resö, Ramsö och Kalvö-Trossö-Lindö kännetecknas av en spridd bebyggelsestruktur med spår efter det småskaliga fisket och kustjordbruket.

Den historiska utvecklingen är synlig genom fornlämningar efter tomtningar vid stränderna och delvis övergivna små tilläggsplatser, samt den modernare tidens djuphamnar.

Kosteröarnas västsida och Kosterarkipelagen kännetecknas av en kulturpräglad orördhet som är viktig för upplevelsen av områdets förutsättningar och historiska brukande. De samlade natur- och kulturvärdena i detta ursprungliga landskap är väsentliga beståndsdelar i riksintresseområdet Obruten kust enligt 4 kap. 3 § Miljöbalken. Kosterhavets nationalpark omfattar också dessa värden och uttryck.

Dubbelfyrarna vid Högen på Nordkoster och utsiktsplatsen på Valfjället på Sydkoster utgör viktiga målpunkter för boende och besökare. Från dessa platser ger utblickar över Kosterarkipelagen mot Ursholmens och Väderöarnas fyrar en viktig förståelse för områdets historiska användning för fisket och kustjordbruket.

Fyrmiljöerna på Ursholmen och Svängen har utgjort viktiga landmärken för befolkningen i fisket och i vardagens kustnära förflyttningar inom

värdeområdet – bland annat mellan Kalvö-Trossö-Lindö mot Ramsö, Sydkoster och Kosterarkipelagen.

Helhetsmiljön Kosterhavets småskaliga fiske och kustjordbruk består av följande uttryck:

- Spridd bebyggelsestruktur och spår efter småskaligt fiske och kustjordbruk på Nordkoster, Sydkoster, Rossö, Resö, Ramsö och Kalvö-Trossö-Lindö.
- Kulturpräglad orördhet på Kosteröarnas västsida och i Kosterarkipelagen.
- Fyrmiljöer på Ursholmen och Svungen som landmärken inom området.
- Dubbelfyrarna vid Högen på Nordkoster som utsiktsplats.
- Det visuella sambandet mellan utsiktspunkter från Högen och Valfjället ut över Kosterarkipelagen mot Ursholmens och Väderöarnas fyrar.

## Skydd

Inom värdeområdet finns följande lagskyddade objekt/områden, samt områden som kräver särskilt tillgodoseende eller hänsyn vid planering och utförandearbeten:

- Forn-/kulturlämningar: bl.a. fartyglämningar och tomtningar i Kosterarkipelagen.
- RI Kulturmiljövård enligt 3 kap. 6 § MB: Sydkoster (KO73), Rossö-Rundö (KO44) och Kalvö-Trossö-Lindö (KO72).
- RI Obruten kust enligt 4 kap. 3 § MB.
- RI Rörligt friluftsliv och friluftsliv enligt 4 kap. 1-2 §§ och 3 kap 6 § MB.
- Kosterhavets nationalpark.
- RI Naturvård enligt 3 kap. 6 § MB: Koster-Väderöarna NRO 14005.
- Naturreservat – bl.a. Kosteröarna, Burholmen, Saltö, Västra Rossö och Trossö-Kalvö-Lindö.
- Byggnadsminne: Hamnmagasinet Sibirien i Kstersundet.
- Kyrkliga kulturminnen: Sydkosters kyrka, Resö kyrka.
- Kommunalt utpekade kulturmiljöer: Kosteröarna, Ursholmen, Ramsö, Rossö-Rundö, Svungen, Kalvö-Trossö-Lindö.

I sammanhanget bör nämnas att skydden enligt ovan (riksintresseanspråk och reservat) tillsammans omfattar områdets samlade natur- och kulturvärden.

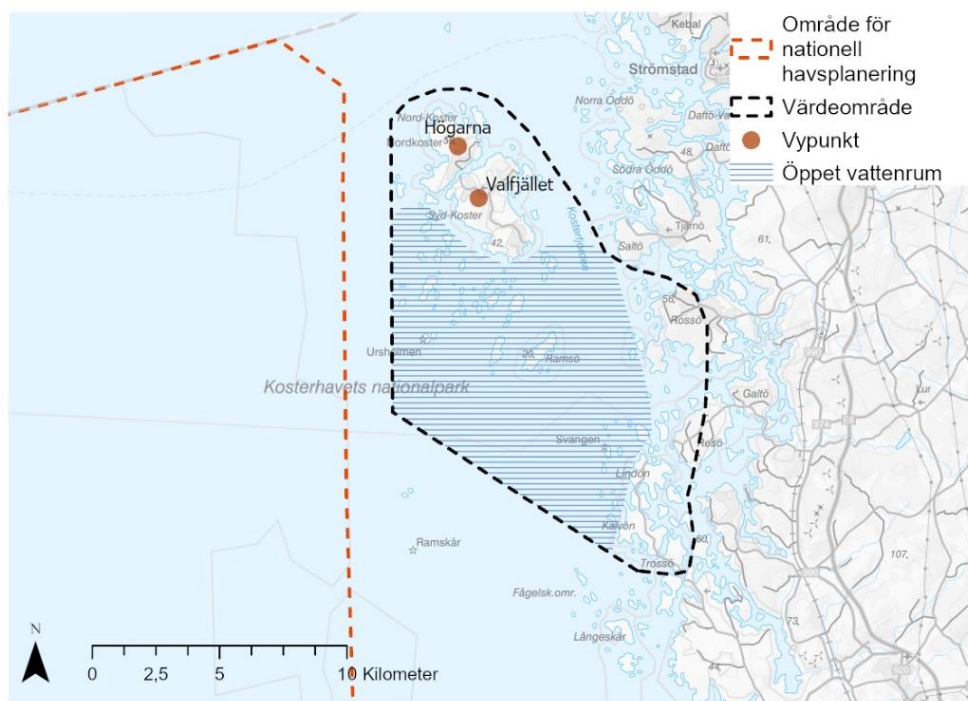
## Hänsyn och rekommendationer

Förståelsen för Kosterhavets småskaliga fiske och kustjordbruk i ett landskap som kännetecknas av kulturpräglad orördhet kräver opåverkade siktlinjer och öppna vattenrum. För att fullt ut bibehålla angivna värden behöver man säkerställa hänsyn enligt nedan (figur 3-4).

- Sikt mot fri horisont krävs i en sektor över Ursholmen och mot Väderöarna från utsiktsplatserna Valfjället på Sydkoster och Högen vid dubbelfyrarna på Nordkoster. Den fria horisonten är väsentlig för upplevelsen av Kosterhavets småskaliga fiske och kustjordbruk och hur områdets karga och utsatta läge har påverkat den

kulturhistoriska utvecklingen. De visuella kontakterna med fyrplatserna på Ursholmen och Väderöarna är viktiga för förståelsen av fyrplatsernas livsavgörande funktion och som landmärken i den yttersta skärgården. En siktlinje som tydliggörs av en värdeaxel visar detta samband.

- Det visuella sambandet mellan Lindön över fyrplatsen Svängen mot Ursholmen är viktigt att bibehålla. I sammanhanget är det viktigt att fortsatt kunna uppleva det öppna havet utanför och bortom Ursholmen.
- Det öppna vattenrummet mellan Kalvö-Trossö-Lindö och Ramsö, Ursholmen och Kosterarkipelagen behöver hållas fritt från ytstora flytande anordningar i syfte att bibehålla förståelsen för områdets funktionella och visuella samband.



Figur 4. Värdeområde Kosterhavet med vypunkterna Högarna på Nordkoster och Valfjället på Sydkoster. Kosterfjordens öppna vattenrum behöver hållas fritt från ytstora flytande anordningar.

# Väderöarna

---

## Sammanfattning

### Berättelse

Under perioden 1740-tal och fram till 1960-talet utvecklades Väderöarna till ett eget universum, som helt var inriktat på att tjäna sjöfarten. Skild från fastlandet av Väderöfjord gavs få möjligheter för andra verksamheter eller bebyggelser att etablera sig inom arkipelagen. Den bevarade bebyggelsen och det immateriella kulturarvet<sup>1</sup> är idag en betydelsefull tidskapsel. Den oförändrade tematiska kulturmiljön, i kombinationen med ett storslaget naturlandskap, skapar en ovärderlig känsla av tidlöshet med få motsvarigheter.

### Miljötyper

Kommunikationsmiljö, Fornlämningsmiljö, Marinarkeologisk fornlämningsmiljö

### Karaktär och värdebärare

Lots- och fyrvaktarväsendets bebyggelse (fyrrar, lotsutkik, bostäder och funktionsbyggnader) på Storön, Ramnö och Väderöbod. Väderöarnas avskilda läge omgivet av ett storslaget landskap mitt i havet.

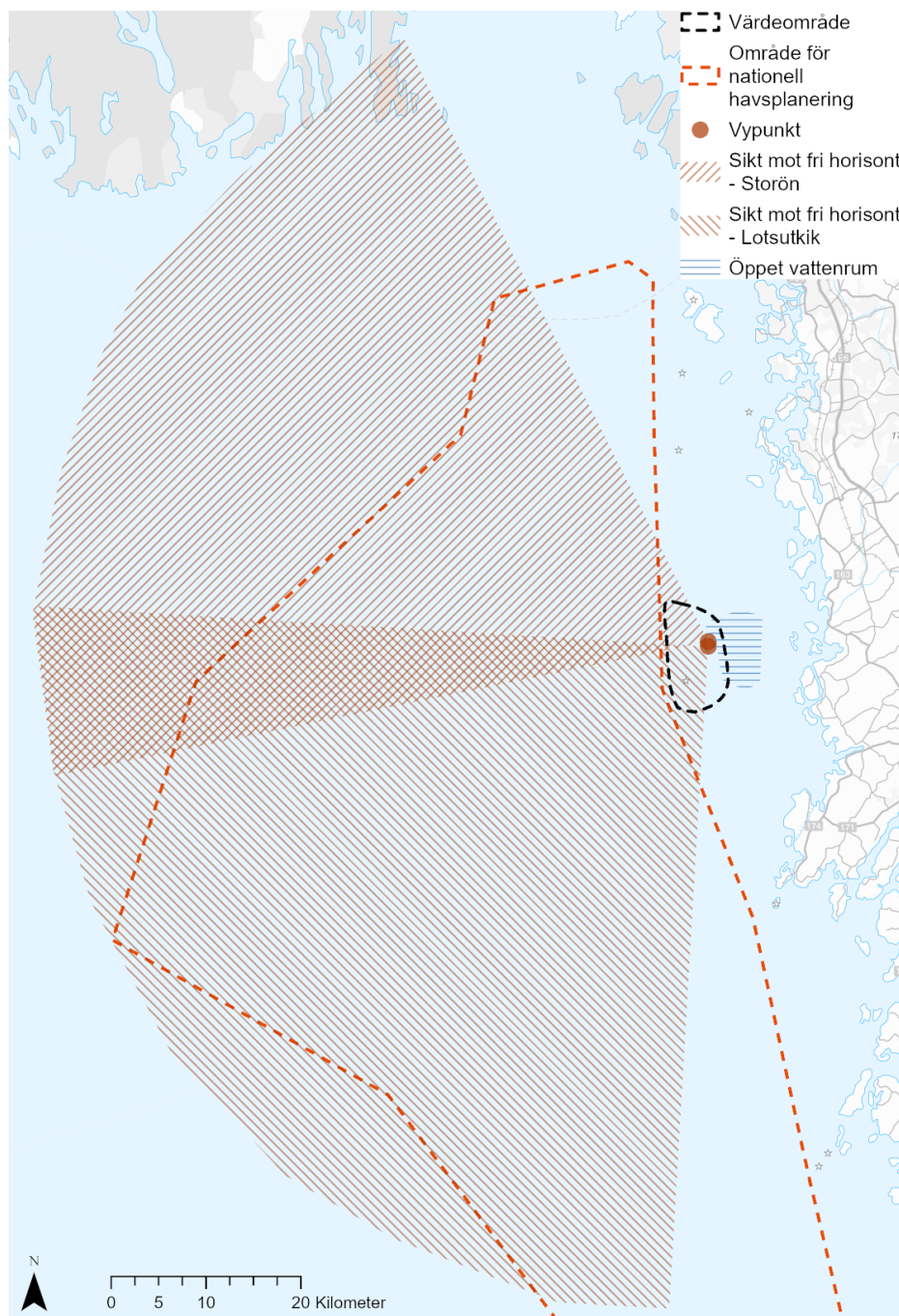
### Allmänt om hänsynsbehov

Sikt mot fri horisont krävs från lotsutkiken ut över fyrmiljön på Väderöbod och från Storön ut över Norra Väderöarnas skärgård. Väderöfjordens öppna vattenrum mellan Väderöarna och Fjällbackaskärgården behöver hållas fritt från ytstora flytande anordningar.

---

<sup>1</sup> Svenska Unescorådets definition av immateriellt kulturarv: "Traditioner, seder och bruk som har överförts mellan generationer. Till exempel olika former av hantverk, ritualer, musik och berättelser." På Väderöarna utgör berättelsen om lotsarnas och fyrvaktarnas förutsättningar i en avskild och utsatt miljö en av komponenterna i platsens immateriella kulturarv.

## Kartillustration



Figur 5. Värdeområde Väderöarna. Två sektorer med behov av sikt mot fri horisont; dels i riktning åt V-S kopplad till berättelsen om fyr- och lotsväsendet, dels åt V-NNV kopplad till platsens samlade natur- och kulturvärden och dess geografiska belägenhet "mitt i havet". Väderöfjordens öppna vattenrum behöver hållas fritt från ytstora flytande anordningar.

## Värdebeskrivning

### **Kulturhistorisk berättelse om lotsarna och fyrvaktarna på Utpost Väderöarna**

Maritima ristningar och holländska sjökort visar att Väderöarna och den skyddade hamnen i Strömsund på Storö fungerade som uthamn för nordeuropeisk sjöfart redan på 1500-talet.

Väderöarna har ingått i den strukturella utveckling av sjöfarten, som känns igen från Kattegatt och Skagerrak i stort: viktiga navigationshinder, farleder, lastageplatser och hamnar dokumenteras och trafikeras i växande utsträckning. Inrättande av lotsar och fyrarnas uppförande på Väderöbod och Storön var ett led i en omfattande process att skapa bättre förutsättningar för den växande sjöfarten.

Väderöarna – i Bohusläns yttersta kustband – utgörs av cirka 200 karga små öar och skär, och blev av den anledningen sent bebyggd. Öarnas historia är huvudsakligen sammankopplad med lots- och fyrväsendet. Redan från 1740-talet finns uppgifter om lotsar stationerade på öarna, för att hjälpa sjöfarten in mot fastlandets hamnar.

Väderöarnas geografiska läge gjorde det även angeläget med en fyr. På ön Väderöbod uppfördes en fyr år 1867. Utöver fyrvaktarbostället fanns även lotsarna, som var bosatta på Storön. Trots inrättningar för en säkrare sjöfart finns en stor mängd förlisningsuppgifter från 1800- och 1900-talen. Till dessa ska läggas alla okända skeppsbrott från tiden innan fyren byggdes. Fartygslämningarna är intimt förknippade med öarnas historia och med lots- och fyrvaktarmiljöerna på land.

Under perioden 1740-tal till 1960-talet utvecklades Väderöarna till ett eget universum, som helt var inriktat på att tjäna sjöfarten. Fyrvaktartjänsten på Väderöbod var så avskild från omvärlden att den omfattade ett enslighetstillägg. Skild från fastlandet av Väderöfjord gavs få möjligheter för andra verksamheter eller bebyggelser att etablera sig inom ögruppen. Den bevarade bebyggelsen och det immateriella kulturarvet är idag en sammanhållen miljö utan konkurrens från andra narrativ.

Den oförändrade tematiska kulturmiljön, i kombinationen med ett storslaget och ursprungligt naturlandskap, skapar en ovärderlig känsla av tidlöshet med få motsvarigheter. Väderöarnas samlade natur- och kulturvärden är väsentliga beståndsdelar i riksintresseområdet Obruten kust enligt 4 kap. 3 § Miljöbalken.

### **Värden och uttryck**

Väderöarnas tidighistoriska betydelse avspeglas på olika sätt - exempelvis den bebyggelselämning innanför Strömsund som kallas Kyrkan. Andra spår som vittnar om betydelsen för sjöfarten är inristningar i berget i form av namn, årtal och bomärken. I höjdlägen med vid utsikt över horisonten har kompassrosor ristats in i berget. Teorin är att dessa var till hjälp för de tidiga lotsar som verkade på Väderöarna.

Kulturmiljöns innehåll på Väderöarna har pedagogiskt viktiga uttryck i sitt avskilda och utsatta läge. Inrättande av lotsar och fyrarnas uppförande på Väderöbod och Storön var ett led i en omfattande process att skapa bättre

förutsättningar för den växande sjöfarten. Fackverksfyren av heidenstamtyp uppfördes 1867. Fyrens driftsäkerhet och automatisering förbättrades väsentligt kring sekelskiftet 1900 genom ingenjör Daléns utveckling av Aga-fyren. Fyrens drift krävde underhåll och tillsyn och därmed behov av fyrvaktarfamiljernas ständiga närvaro. På Storön uppfördes över tid byggnader med alla de funktioner som är nödvändiga för en lots- och fyrplats som är i tjänst dygnet om, året runt utan avbrott.

Fackverksfyren på Väderöbod togs ur bruk år 1965 när en modern betongfyr uppfördes. Idag finns således två generationers fyror på ön. Lotsutkiken på Storön är något av ett kännetecken för Väderöarna. Den uppfördes 1899 och det karaktäristiska tornet tillkom 1931.

Väderöarna är idag en fortsatt viktig målpunkt, visserligen av mindre betydelse för yrkessjöfarten, men desto mer för det rörliga friluftslivet och kulturturismen. Ögruppens landskap är kargt och till största delen oexploaterat. Det visuella sammanhanget mellan lotsutkiken och fyrmiljön på Väderöbod är en viktig värdekomponent tillsammans med utblickarna över den opåverkade skärgården och den fria havshorisonten. Den historiska bebyggelsen har stor betydelse för besöksnäringen och tillgängligheten. Nutidens dragningskraft för besökare är arkipelagens stora naturvärden, dess kulturhistoria och den drabbande känslan av avskildhet i Bohusläns yttersta kustband.

Helhetsmiljön för lotsarna och fyrvaktarna på Utpost Väderöarna består av följande uttryck:

- Lots- och fyrvaktarbostäder med tillhörande funktionsbyggnader på Väderöbod och Storön.
- Lotsutkiken på Ramnö.
- Fyrmiljön på Väderöbod.
- Maritima ristningar på Stora Hejen och Storön.
- Ruinen "Kyrkan" på Storön.
- Tomtningar (lämningar efter temporär fiskebebyggelse) på Storön.
- Historiskt hamnläge i Strömsundet.
- 40-tal förlisningsuppgifter inom Väderöarkipelagen.
- Väderöarnas avskilda läge längst ut i kustbandet och i förlängningen av Fjällbacka skärgård.

## Skydd

Inom värdeområdet finns följande lagskyddade objekt/områden, samt områden som kräver särskilt tillgodoseende eller hänsyn vid planering och utförandearbeten:

- Forn-/kulturlämningar: bl.a. fartygslämningar och tomtningar i Väderöarkipelagen
- RI Obruten kust enligt 4 kap. 3 § MB
- RI Rörligt friluftsliv och friluftsliv enligt 4 kap. 1-2 §§ och 3 kap 6 § MB
- RI Naturvård enligt 3 kap. 6 § MB: Koster-Väderöarna NRO 14005
- Naturresevat Väderöarna NR 2014991
- Värdeområdet har koppling via Fjällbacka skärgård till RI Kulturmiljövård enligt 3 kap. 6 § MB: Fjällbacka (KO48)

- Kommunalt utpekad kulturmiljö: Väderöbod.

I sammanhanget bör nämnas att skydden enligt ovan (koppling till riksintresseanspråk samt reservat) tillsammans omfattar områdets samlade natur- och kulturvärden.

## Hänsyn och rekommendationer

Väderöarna har under mer än 500 år haft stor betydelse som utpost mot Västerhavet och som inseglingsspunkt till det västsvenska fastlandet (figur 5-6). Lots- och fyrväsendet har varit en viktig funktion, men med exceptionella förhållanden, i Väderöarnas avskilda och utsatta läge. För att fullt ut bibehålla angivna värden och fortsatt förstå Väderöarna som yttersta utpost behöver man säkerställa hänsyn enligt nedan.

- Sikt mot fri horisont krävs från lotsutkikten ut över fyrmiljön på Väderöbod. Den fria sikten är väsentlig för upplevelsen av lots- och fyrväsendets exceptionellt utsatta förutsättningar på utposten Väderöarna.
- Sikt mot fri horisont krävs från utsiktspunkten på Storön där en kompassros är inhuggen i berghällen och ut över Norra Väderöarnas skärgård. Den fria sikten är väsentlig för förståelsen av Väderöarnas karga och exponerade läge längst ut i Västerhavet.
- Väderöfjordens öppna vattenrum – mellan Väderöarna och Fjällbackaskärgården – från Stora Håskär till Skottarna behöver hållas fritt från ytstora flytande anordningar i syfte att bibehålla förståelsen för Väderöarnas avskilda läge.



Figur 6. Värdeområde Väderöarna med vypunkter på Storön och vid lotsutkiken. Väderöfjordens öppna vattenrum behöver hållas fritt från ytstora flytande anordningar.



# Ramsviklandet

---

## Sammanfattning

### Berättelse

Ramsviklandets storskaliga och kulturpräglade hållmarker är en av kustlandskapets mest särpräglade miljöer. Miljön visar människans marginella förutsättningar till försörjning i norra Bohusläns karga och utsatta kustlandskap.

### Miljötyper

Kust- och skärgårdsmiljö, odlingslandskap, farledsmiljö, marinarkeologisk fornlämningsmiljö.

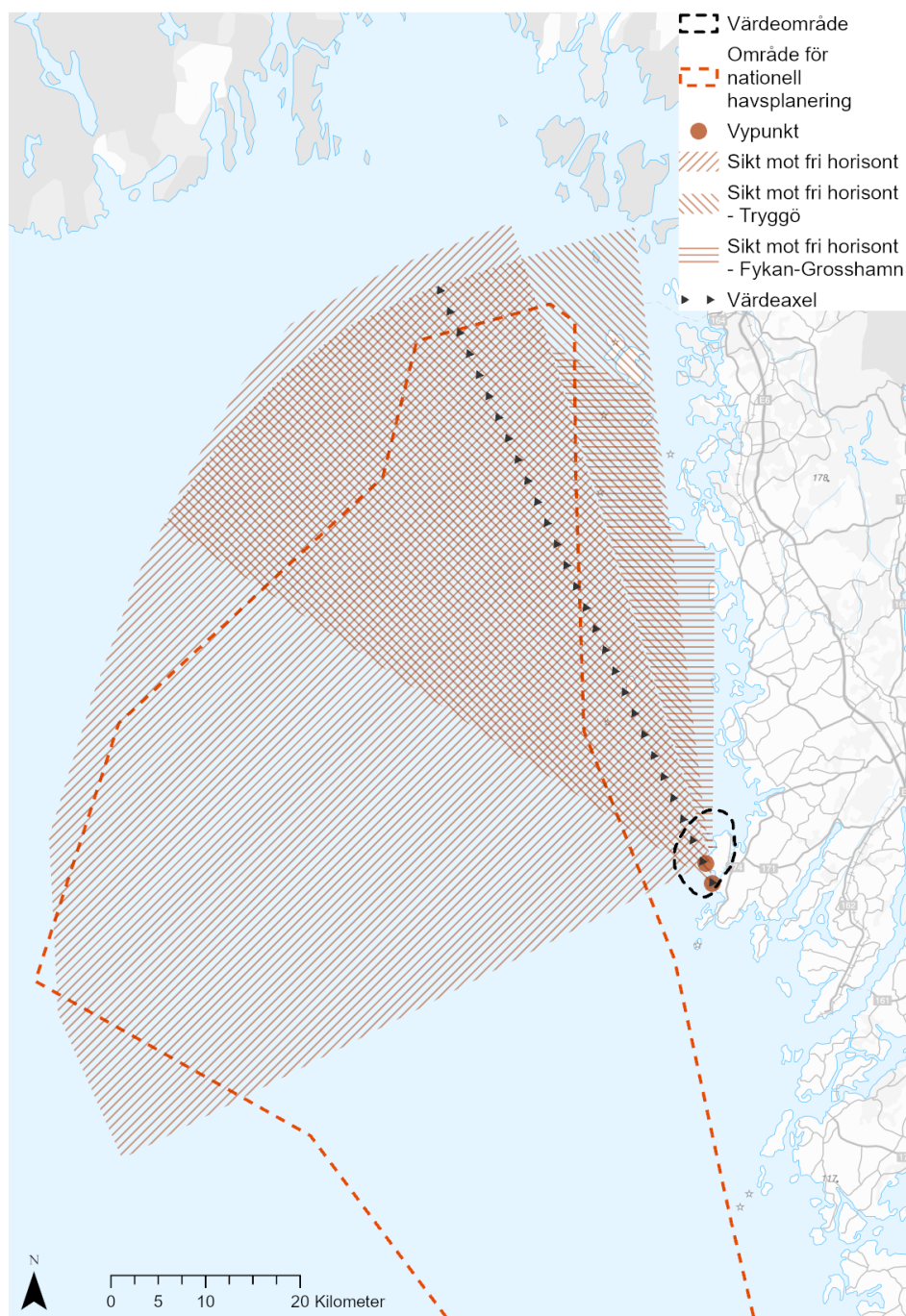
### Karaktär och värdebärare

Storskaligt hållmarkslandskap med inslag av mindre odlings- och ängsytor. Bronsåldersröse i krönläge, torpmiljöer, stenmurar. Förlisningsuppgifter i yttre exponerad farled. Utkiksplatser med fria horisonter och upplevelse av tidlöshet.

### Allmänt om hänsynsbehov

Sikt mot fri horisont krävs från utsiktsplatserna Sote Bonde, Sote huvud, Kung Tryggves grav och bebyggelserna vid Fykan och Grosshamn. Frisiktskraven har tillsammans en omfattande utbredning, men som sammanfaller i en gemensam sektor från Soteskären i söder till den yttersta skärgården innanför Väderöarna i norr. Denna gemensamma sektor tydliggörs genom en värdeaxel som utgår från krönet av Tryggö (Kung Tryggves grav) och sträcker sig åt nordväst, mot Väderöarna.

## Kartillustration



Figur 7. Värdeområde Ramsvikslandet. Sikt mot fri horisont behövs från flera vypunkter. De enskilda vyerna sammanfaller i en gemensam sektor. Den gemensamma sektorn tydliggörs av en värdeaxel som utgår från Tryggö och har riktning mot NV och Väderöarna.

## Värdebeskrivning

### Kulturhistorisk berättelse om ett oförsonligt kustlandskap

Ramsvikslandet är en av de mest representativa miljöerna av Bohusläns ikoniska landskapstyper. Det är ett kustavsnitt med ett något udda och opåverkat landskap, samtidigt som det utgör summan av ett sammanvävt natur- och kulturlandskap av det ovanliga slaget. Som del av riksintresseområdet Obruten kust (4kap 3§ MB) är perspektivet ett gränsland mellan traditionell kustbebyggelse och en oförsonlig vildmark. En viktig beståndsdel i denna sammansatta miljö är betraktarens perspektiv, vilket inte minst speglas i konstens och föreställningens idé om Bohuslän. Ramverket utgörs av det vilda landskapet, där människans roll är underordnad och utlämnad på nåder åt naturens kraftfulla växlingar.

Detta maritima landskap har ett säreget markslag som egentligen inte lämpar sig för bebyggelse och försörjning. Breda horisonter med exponerade böljande hållmarksvidder och saltängar, med ett fåtal skyddade klevor där vegetationen har fått fäste, ett i grunden exponerat landskap där havet möter den renspolade berggrunden. Samtidigt ett ombyttligt kalejdoskop av granitens röda skiftningar och blå toner i en obruten horisontlinje. Vidsträckta klippområden varvas med ljunghedar, fukthedar, ängar och lövdungar.

Platsens har gjort intryck under lång tid; på krönet av Tryggö finns ett mäktigt gravröse, som i Snorre Sturlassons historiska krönikor pekats ut som Kung Tryggves grav. I denna stenöken finns ändå spåren efter ett gammalt småskaligt odlingslandskap, med sitt sammanhängande system av åker, äng och betesmark, som är så typiskt för Bohuskusten. Det historiska skattehemmanet Ramsvik gav utrymme åt flera torp och backstugor på sina utmarker. Dagens ensliga bebyggelser vid Fykan och Grosshamn uppstod genom denna utveckling under sent 1800-tal.

I ett historiskt perspektiv var Ramsvikslandet en avskiljare mellan bygder. Sjöledes var detta en passage över Sotefjorden, mellan Smögen-Kungshamn i söder och Ulebergshamn-Bovallstrand i nord. Flera förlisningsuppgifter understryker områdets svårigheter för sjöfarten. Problemen för kusttraden var så stora att man lät bygga Sotekanalen på 1930-talet, med vilken en skyddad farled upprättades.

Dagens främsta betraktare av Ramsvikslandet är de dagliga besökarna. Oavsett om ändamålet är friluftslivet, fågelskådning eller salta bad så finns det en gemensam dragningskraft till det obrutna landskapet. I Bohusläns kustband finns det få trakter som kan mäta sig med Ramsvikslandets upplevelse av ursprunglighet och oförsonlighet.

### Värden och uttryck

Ramsvikslandets värde ligger i en särskild kombination av ett ursprungligt naturlandskap och subtila spår av människans bruk. De mänskliga spåren fungerar i detta som en viktig skalreferens till landskapets mäktighet. Ett nyckelord är *vyer* där ramverket består av hav, himmel och hållmark. Kanske det mest påtagliga för betraktaren är något så ovanligt som *frånvaro* av förändring, utveckling.

Helhetsmiljön Ramsvikslandet består av följande uttryck:

- Ett mäktigt maritimt naturlandskap med inslag av småskalig odling och betesdrift.
- Torp och backstugor med inägor på Ramsviks utmark. Långa sträckningar med stenmurar mot utmarksområdet.
- Extensiva hållmarksområden med glaciala former som rundhällar, jättegrytor, isräfflor och skärtråg.
- 30-tal förlisningsuppgifter inom Sotefjorden.
- Sote bonde, Sote huvud, gravröset på Tryggö och andra distinkta utkiksplatser.
- Monumentala förhistoriska gravmiljöer.

## Skydd

Inom värdeområdet finns följande lagskyddade objekt/områden, samt områden som kräver särskilt tillgodoseende eller hänsyn vid planering och utförandearbeten:

- RI Obruten kust 4 kap. 3§ MB.
- RI för friluftsliv 3 kap. 6 § MB; Norra Bohusläns kust - inre kustzonen.
- RI för rörligt friluftsliv 4 kap. 1-2§; Norra Bohuslän.
- Natura 2000-område; Ramsvikslandet (SE0520042).
- RI för naturvård 3 kap. 6 § MB; Ramsvikslandet, Hållö, Kornö och Gåsö skärgård.
- Naturreservat; Ramsvikslandet.
- Kommunalt utpekad kulturmiljö; Tryggö-Ramsvikslandet-S.Grötö-Söö.

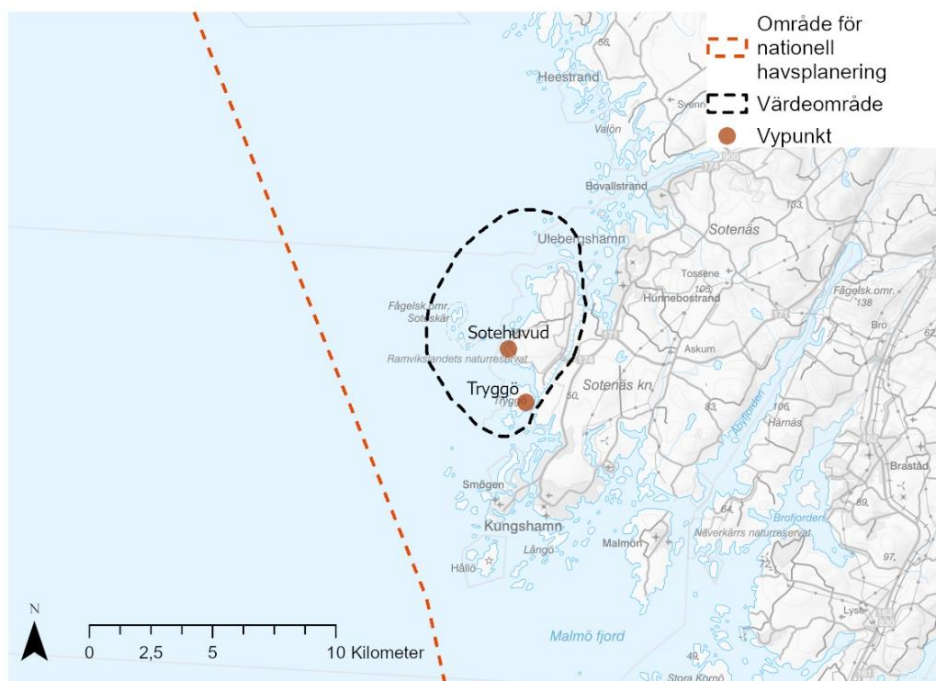
## Hänsyn och rekommendationer

Ramsvikslandets storskaliga och kulturpräglade hållmarker är en av kustlandskapets mest särpräglade miljöer (figur 7-8). Utblickar mot en fri horisont är av väsentlig betydelse för värdeområdet. För att fullt ut bibehålla angivna värden behöver man säkerställa hänsyn enligt nedan.

- Sikt mot fri horisont krävs från gravröset Kung Tryggves grav för förståelsen av gravens medvetna placering i krönläge med milsvida utblickar ut mot havet och längs med kusten.
- Sikt mot fri horisont krävs från Sote Bonde och Sote huvud. Den fria sikten är väsentlig för upplevelsen av det karga och unika hållmarkslandskapets geologiska och biologiska särart. Likaså är den fria sikten väsentlig för att till fullo förstå miljöns kulturhistoriska utveckling.
- Sikt mot fri horisont krävs från bebyggelsemiljöerna i Grosshamn och Fykan. Den fria sikten ger förståelse för människans liv och historiska brukande av det karga hållmarkslandskapet. Frisiktskraven från Grosshamn och Fykan är från de specifika platserna avgränsade eftersom öppet hav med fri horisont skymtas i smalare sektorer mellan höjder på Ramsvikslandet och utanförliggande öar och skär.

Frisiktskraven från utsiktspunkterna Sote Bonde, Sotehuvud och Kung Tryggves grav har tillsammans en omfattande utbredning, med sektorer som till stor del överlappar varandra. Utbredningen sammanfaller i en *gemensam*

sektor som begränsas av Soteskären i söder till skärgården innanför Väderöarna i norr. En särskild värdeaxel tydliggör denna sektor. Värdeaxeln utgår från krönet av Tryggö (Kung Trygges grav) och sträcker sig åt nordväst, över Väderöarna.



Figur 8. Värdeområde Ramsvikslandet med vypunkterna på Tryggö, Sote huvud och anslutande Sote bonde. Vypunkterna vid Grosshamn och Fykan ligger något NV om Sote huvud.

# Västra Orust

---

## Sammanfattning

### Berättelse

Skärgårdsbebyggelsens utveckling längs med västra Orust, med utkomst från den expansiva fraktfarten, utsjöfiske i Nordsjön och lokal fiskeberedning.

### Miljötyper

Farledsmiljö, kustsamhälle, fiskeläge, kust- och skärgårdsmiljö, marinarkeologisk fornlämningsmiljö.

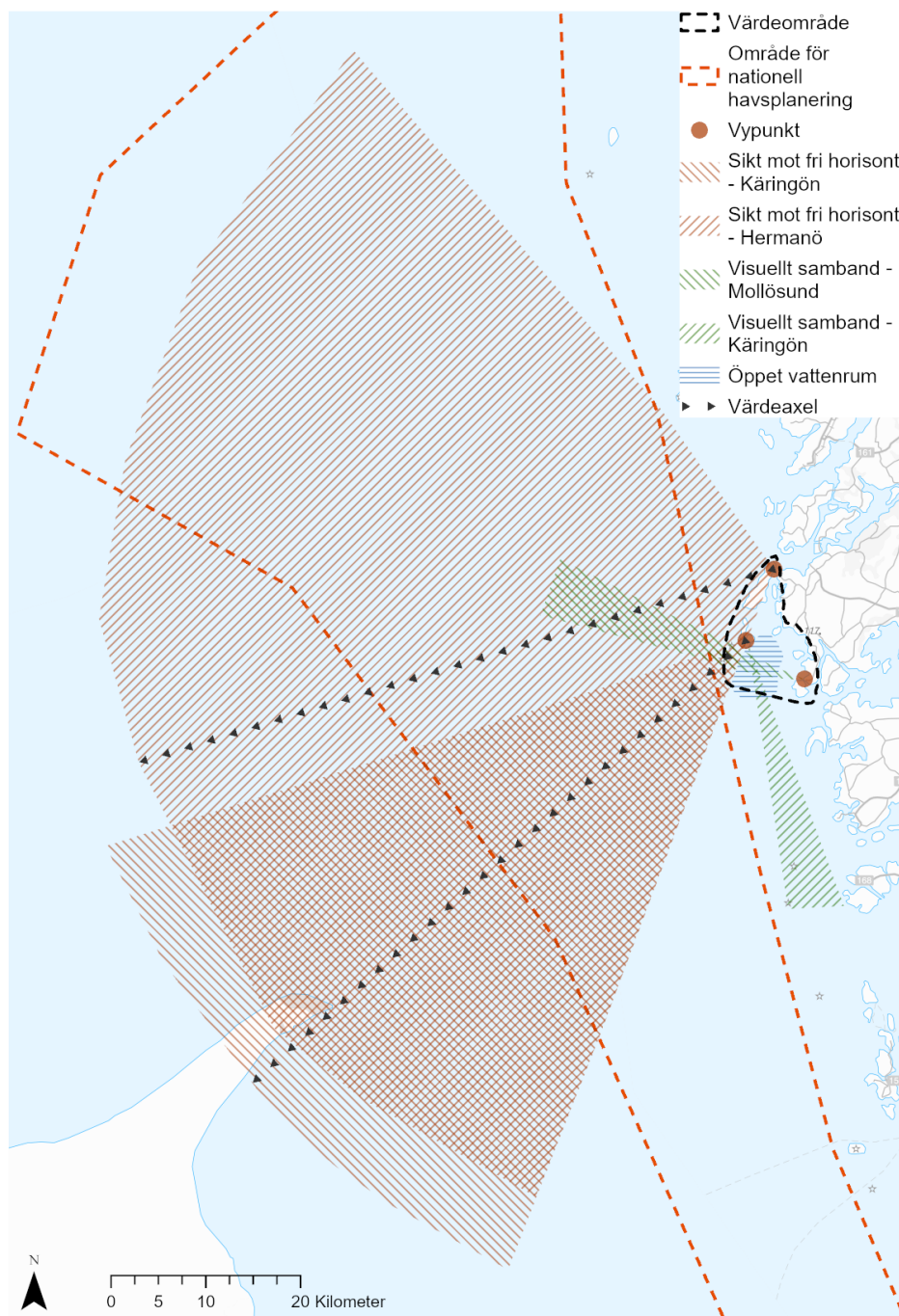
### Karaktär och värdebärare

Kustbebyggelser med rötter i strandsittarbosättningar på kronoholmar. Måseskärs Heidenstamsfyr och fyrvaktarbostäder, farleder inomskärs och lotsutkikarna på Käringön och vid Gullholmen. Torkställningar för fisk, maritima ristningar och sjöfararnas ödekyrkogårdar. Historiska fartygslämningar och förlisningsuppgifter vid äldre hamnar och vid farliga farvatten.

### Allmänt om hänsynsbehov

Sikt mot fri horisont krävs från lotsutkiken på Käringön ut över Måseskärs fyrplats och från lotsutkiken på Hermanö, mot Måseskär i söder till Smögens skärgård i nord. Det öppna vattenrummet inom Käringöfjorden ned mot Marstrand och Pater Nosterskären behöver hållas fritt från ytstora flytande anordningar.

## Kartillustration



Figur 9. Värdeområde Västra Orust. Två överlappande sektorer med behov av sikt mot fri horisont och värdeaxlar från Kåringöns och Gullholmens lotsutkikar. Behov av visuellt samband mellan Mollösund och Kåringön-Måseskär samt från Kåringön och ned mot Marstrand och Pater Nosterskären. Kåringöfjordens öppna vattenrum behöver hållas fritt från yttora flytande anordningar.

## Värdebeskrivning

### Kulturhistorisk berättelse om utvecklingen av Bohusläns fraktfart och utsjöfiske

I kustbandet längs västra Orust finns en särskilt bra exponent för den dynamiska bebyggelseutvecklingen som under 1800-talet växte fram på basis av fraktfart och utsjöfiske. De särpräglade maritima näringarna har växlat över tid och skapat flera lager av sammanflätade kulturmiljöer. Merparten av dagens bebyggelse grundades och utvecklades från strandsittare, dvs de ekonomiskt obesuttna på kronoholmar som bedrev fiske och mindre fraktfart. Efterhand kom några av dessa rörliga strandsittarbosättningar att utvecklas och få en markant ekonomisk och befolkningsmässig dignitet. Till dessa orter räknas Mollösund, Karingön, Stocken, Gullholmen, Hälleviksstrand och Edshultshall. Nyckeln till en sådan utveckling var ekonomisk diversitet och beredskap för ombytliga konjunkturer med både magra och feta år.

Av störst betydelse för utvecklingen var utsjöfisket och fraktseglation. Med avstamp i 1500-talets omtalade sillperiod drogs folk till skärgården och skapade grunden till flera av dagens intagande kustorter. Sillfisket fick sin största betydelse under perioden senare hälften av 1700-talet, med saltad sill och tranoljeproduktion för avsalu i västra Europa. 1800-talets berättelse handlar i stället om bankfiske på vitfisk och den iögonfallande beredningen av långa och torsk på torkställningar. 1900-talets sillfiske i Nordsjön skapade grunden till en småskaliga men expansiv konservindustrin, vars arv har växt till en av Bohusläns stora näringar.

Fraktfarten utvecklades i takt med att bondeseglationens statliga begränsningar avreglerades. Växte gjorde både inrikes- och utrikesjöfarten, varav merparten var organiserad genom partrederier. Rederierna för den utrikes sjöfarten var koncentrerade till Tjörn, Orust och Lysekil, en näring som hade sin största omfattning under 1800-talet och början av 1900-talet. Seglationen reducerades sedan under 1900-talet, först i samband med första världskrigets begränsningar och senare genom strukturomvandlingar. Kvar idag finns en levande historia genom släktled, tidstypiska välvårdade bebyggelser och ett nätverk av farleder, sjömärken, gamla fyrar och lotsutkikar m m.

### Värden och uttryck

Inom värdeområdet har flera orter sin historiska grund i strandsittarbosättningar; Mollösund, Karingön, Stocken, Gullholmen, Hälleviksstrand och Edshultshall. Dessa samhällen uppvisar en mycket karaktäristisk bebyggelsebild med tätt liggande hus, med grundelementen bryggor, sjöbodas/magasin och bostäder samt byggnader med anknytning till fiskberedningsindustri.

Skärgårdslandskapet längs västra Orust är en flikig skärgård, där hållmarkerna dominerar vyerna. Stora Hermanö ligger som en barriär mot det öppna Västerhavet. Ytterst finns den gamla fyrplatsen på Måseskär. Den historiska bebyggelsen är lokaliserad i skydd på öarnas läsidor, intill ett gott hamnläge. Lotsutkikarna på Karingön och vid Gullholmen spanar fortfarande ut mot Västerhavet och anlöpande fartyg.



Helhetsmiljön Västra Orust består av följande uttryck:

- Välbevarade bebyggelsemiljöer med rötter i strandsittarbosättningarna Mollösund, Karingön, Gullholmen, Stocken, Hälleviksstrand, Edshultshall.
- Arkeologiska lämningar efter fiskeberedningsverksamhet, som sillsalteri och trankokeri (skärgårdsverk).
- Byggnadslämningar efter torkställningar.
- Kolerakyrkogård på Bråtö.
- Fartyglämningar och förlisningsuppgifter, dels på utsidan Hermanö-Måseskär, dels i nära anslutning till flera av de äldsta strandsittarbosättningarna.
- Måseskärs fyr med fyrvaktarbostäder.
- Ödekyrkogård på Mollön och Vedholmen med koppling till den äldre sjöfarten.
- Maritima ristningar på Vedholmen, Tornö och Mollön.
- Historisk farled inomskärs.

## Skydd

Inom värdeområdet finns följande lagskyddade objekt/områden, samt områden som kräver särskilt tillgodoseende eller hänsyn vid planering och utförandearbeten:

- RI Högexploaterad kust 4 kap. 4§ MB.
- RI kulturmiljövård 3kap. 6§ MB: Mollösund (KO32).
- RI kulturmiljövård 3kap. 6§ MB: Nordvästra Orustskärgården (KO34).
- Forn- och kulturlämningar enligt 2 kap. Kulturmiljölagen
- Statligt byggnadsminne Måseskärs fyr.
- Byggnadsminne övriga
- Kommunalt utpekade kulturmiljöer: Mollösund och Mollön (område 15), Edshultshall (område 4), Karingön med intilliggande öar (område 10), Gullholmen och Härmanö (område 6).

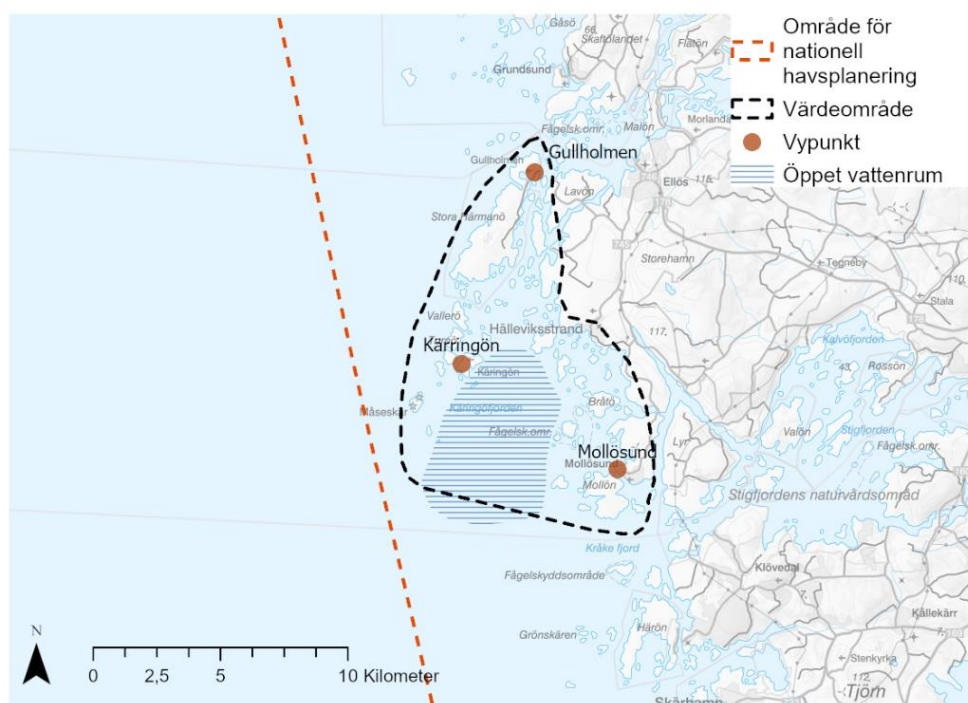
## Hänsyn och rekommendationer

Kustbebyggelser med rötter i strandsittarbosättningar på kronoholmar. Måseskärs Heidenstamsfyr och fyrvaktarbostäder, farleder inomskärs och lotsutkikarna på Karingön och vid Gullholmen (figur 9-10). För att fullt ut bibehålla angivna värden behöver man säkerställa hänsyn enligt nedan.

- Sikt mot fri horisont krävs från lotsutkiken på Karingön ut över Måseskärs fyrplats. Det finns här en siktlinje som tydliggörs av en värdeaxel. Den fria sikten är väsentlig för förståelsen av fiskets och fraktfartens behov av säker insegling mot kusten. Den fria sikten är också viktig för förståelsen av lots- och fyrväsendets livsavgörande och ekonomiska betydelse för såväl fisket som fraktfarten.
- Sikt mot fri horisont krävs från lotsutkiken på Hermanö. Den fria sikten är väsentlig för förståelsen av lotsväsendets livsavgörande och ekonomiska betydelse för fraktfarten. Lotsutkikens vysektor spänner från Måseskär i söder till Smögens skärgård i norr. Inom vysektorn

finns en värdeaxel som tydliggör riktningen mot väst-sydväst, där fri sikt mot horisonten är särskilt viktig att bibehålla.

- Det visuella sambandet mellan Mollösund och Måseskärs fyrplats är viktigt att bibehålla. I sammanhanget är det viktigt att fortsatt kunna uppleva det öppna havet utanför och bortom Måseskär.
- Karingöfjordens öppna vattenrum mellan Mollösund och Karingön/Måseskär behövs hållas fritt från ytstora flytande anordningar i syfte att bibehålla förståelsen för områdets funktionella och visuella samband.
- Vysektorn från Karingöns kummel i riktning Marstrand och Pater Nosterskären behövs hållas fritt från ytstora flytande anordningar i syfte att bibehålla förståelsen för områdets funktionella och visuella samband.



Figur 10. Värdeområde Västra Orust med vypunkter vid lotsutkikerna vid Gullholmen och Karingön samt vid Mollösund. Karingöfjordens öppna vattenrum behövs hållas fritt från ytstora flytande anordningar.

# Marstrand-Pater Noster

---

## Sammanfattning

### Berättelse

Värdeområdet speglar navigationsteknikens historiska utveckling i takt med sjöfartens förändringar på Bohuskusten – från den medeltida kustseglationen och fram till en storskalig sjöfart, som nyckelfaktor för industrialismen, kolonialismen och det moderna samhällets struktur för varuhandel. Fler och större fartyg med större och mer värdefull last ställde krav på allt bättre navigationsteknisk hjälp i farofyllda vatten.

### Miljötyper

Farledsmiljö, hamn- och sjöfartsstad, marinarkeologisk fornlämningsmiljö, befästningsmiljö, industrimiljö.

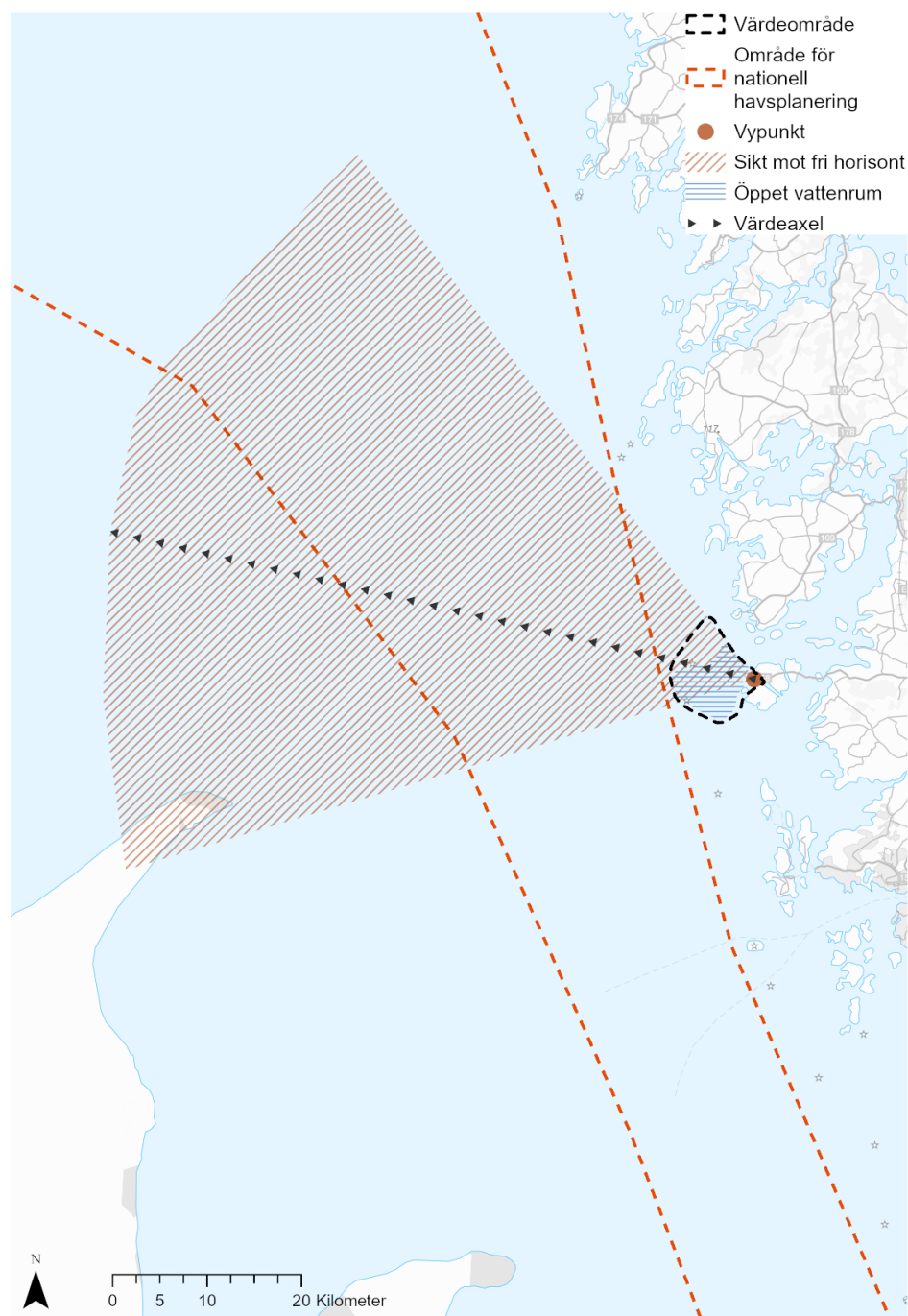
### Karaktär och värdebärare

Marstrands skyddade hamn- och stadsmiljö. Carlstens fästning samt fd lotsutkiken som landmärken i och utsiktsplatser över Marstrandsfjorden. Marstrandsöns oexploaterade sida mot fjorden. Pater Nosterskärens täthet, grynnor och marinarkeologiska fartygslämningar. Fyrarnas (Pater Noster, Hätteberget och Lönnbäcken) roll som navigationspunkter och landmärken samt uttryck för områdets farledsstruktur. Kulturmiljön Ärholmens gasstation med historiskt viktig funktion för stora delar av västkusten.

### Allmänt om hänsynsbehov

Sikt mot fri horisont krävs från Marstrandsön över och bortom Pater Noster och Pater Nosterskären åt nord/nordväst. Marstrandsfjordens öppna vattenområde mellan Paternosterskären och Marstrandsön behöver bibehållas.

## Kartillustration



Figur 11. Värdeområde Marstrand-Pater Noster. En sektor med behov av sikt mot fri horisont från Marstrandsön över och bortom fyren på Hamneskär och Pater Nosterskären. En värdeaxel tydliggör det särskilda behovet av fri horisont bakom fyren. Marstrandsfjordens öppna vattenrum behöver hållas fritt från ytstora flytande anordningar.

## Värdebeskrivning

### **Kulturhistorisk berättelse om navigationsteknikens utveckling**

Värdeområdet speglar navigationsteknikens historiska utveckling i takt med sjöfartens förändringar på Bohuskusten – från den medeltida kustseglationen och fram till en storskalig sjöfart, som nyckelfaktor för industrialismen, kolonialismen och det moderna samhällets struktur för varuhandel. Fler och större fartyg med större och mer värdefull last ställde krav på allt bättre navigationsteknisk hjälp i farofyllda vatten.

Den historiska utvecklingen av handelssjöfarten gick från interregional kustfart, med mindre segelfartyg inom ett småskaligt nätverk av kustnära farleder och lastageplatser, till oceangående segel- och ångfartyg i en global transportinfrastruktur. Den växande sjöfarten under 1700-, 1800- och 1900-talen skedde dock på bekostnad av ett ökat antal haverier och förlisningar, med förlust av människoliv och ekonomiska värden som följd. Som en konsekvens ställdes vartefter högre krav på bättre navigationshjälpmedel, vilket påskyndade utvecklingen av fyr- och lotsväsendet, nya hamnar och farleder. Industrialismens processtänk möjliggjorde prefabricerade fyrar, som ingenjör von Heidenstams fackverkskonstruktion, vilka uppfördes i det yttre havsbandet under 1860- och 70-talen. Fyrarnas driftsäkerhet och automatisering förbättrades väsentligt kring sekelskiftet 1900 genom ingenjör Daléns utveckling av AGA-fyren.

På Ärholmen, strax söder om Marstrand, fanns under perioden 1918 till 1965 en gasstation där Sjöfartsverket framställde acetylengas för alla Västkustens fyrar och lysbojar som vara utrustade med AGA-teknik. Gasstationen på Ärholmen är en komplett industrimiljö med pedagogiskt viktig koppling till fyrmiljöer som bland annat Pater Noster.

Den starkt växande handelstraden under 1800-talet mellan Nordsjön och Östersjön ledde till en allt intensivare sjöfart via Skagerrak, Kattegatt och Öresund. Sjöfartens tillväxt innebar en skalförändring – inte bara i större och lastdrygare fartyg, utan även i transportlandskapets infrastruktur som hamnar och farleder. Dessa förskjutningar fick som effekt att många gamla hamnorter förlorade sin forna betydelse. Med detta tappade även historiska befästningar sin militära funktion och degraderades till besöksmål.

Hela detta händelseförlopp – sjöfartens utveckling med tillhörande utveckling av fyrväsendet – är tydligt läsbart i värdeområdet Pater Noster-Marstrand.

### **Värden och uttryck**

Marstrands läge och terrängmässiga förhållanden har troligtvis varit viktiga förutsättningar för ortens historiska utveckling. Marstrand var en nod för sjöfarten redan under 1200-talet och fick snart även en funktion som militär stödjepunkt mellan land och hav. Vid den utmärkt skyddade hamnen växte en liten stad fram – en stad med många funktioner, främst relaterat till sjöfart, fiske, handel och flottbas. Marstrand blev en frihamnsstad under 1700-talet (porto francoperioden) och kom därmed också att få en viktig social och politisk funktion – även på det internationella planet.

Marstrands politiska betydelse har även manifesterats genom de försvarsanläggningar som har funnits på orten under lång tid. Carlstens

fästning, så som den upplevs idag, är ett viktigt uttryck för denna funktion. Fästningens roll som landmärke är betydelsefull i landskapsperspektiv. Fästningen har också en viktig funktion som besöksmål och utsiktsplats i dagens Marstrand som besöks- och rekreationsort.

Sjöfarten till och från Marstrand bedrevs under medeltiden som kustseglation, med insegling söderifrån runt Ramholmen förbi Draget och mellan Klåverön och Ärholmen. Inseglingen norrifrån gick innanför eller genom Pater Nosterskären. I takt med sjöfartens utveckling, med större och bättre fartyg och möjligheter till ett vittförgrenat internationellt handelsnät, blev inseglingen från Skagerrak – med sikte på Carlstens fästning – allt viktigare. Passagen över och inseglingen via Marstrandsfjorden var dock komplicerad. Pater Nosterskären utgjorde ett farofyllt navigationshinder. I söder Vid Ussholmen, Bussholmen och Ramholmen finns också flera riskabla grynnor. Bara från den senaste 200-årsperioden finns en mängd rapporterade förlisningar som vittnar om farvattnets svårigheter.

Lösningen för en säkrare sjöfart blev att man på Hamneskär, inom Pater Nosterskärgården, uppförde en så kallad Heidenstamfyr år 1868. Den ersatte då lanterninen som satt på Carlstens fästning. På Marstrandsön uppfördes vartefter också en lotsutkik. I farvattnets västra och södra del uppfördes fyrarna Hätteberget och Lönnbäcken. I dessa områden finns koncentrationer av fartygsförlisningar, vilket visar områdets farofyllda vatten innan fyrar, sjömätningar och farledsutmärkning blev fullt utbyggda.

Gasstationen på Ärholmen är en komplett industrimiljö med gasstation, magasin och bostäder för personalen. Bostäderna tjänade tidigare som lotsstation under 1800-talet.

Helhetsmiljön Pater Noster-Marstrand består av följande uttryck:

- Hamneskärs fyrplats med Heidenstamfyren Pater Noster och fyrvaktarbostäder.
- Koncentration av förlisningar inom Pater Nosterskären.
- Farlederna in genom Marstrandsfjorden och innanför Pater Nosterskären.
- Fyrarna Hätteberget och Lönnbäcken.
- Ärholmens gasstation.
- Den medeltida inseglingsfarleden mellan Klåverön och Ärholmen.
- Carlstens fästning, med Norra och Södra Strandverket.
- Lotsutkiken på Marstrand.

## Skydd

Inom värdeområdet finns följande lagskyddade objekt/områden, samt områden som kräver särskilt tillgodoseende eller hänsyn vid planering och utförandearbeten:

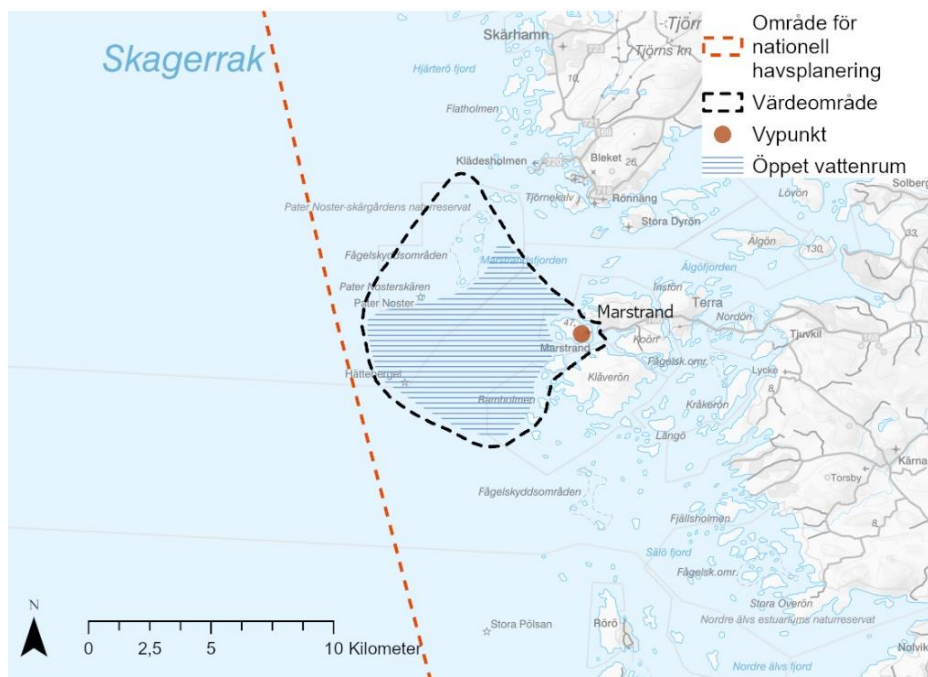
- Forn-/kulturlämningar: stor koncentration av fartygslämningar främst i anslutning till Pater Nosterskären
- RI kulturmiljövård enligt 3 kap. 6 § MB Marstrand (KO14) och Pater Noster (KO58)
- RI Högexploaterad kust enligt 4 kap. 4§ MB

- Enskilda byggnadsminnen (3 kap. 1 § KML) finns i Marstrands stad och på Ärholmen (gasstationen).
- Statliga byggnadsminnen: Carlstens fästning, Hamneskärs fyrplats (flera byggnader, däribland fyren Pater Noster).
- Kyrkligt kulturminne: Marstrands kyrka.
- Naturreservat: Pater Nosterskärgårdens naturreservat (Natura 2000), Marstrands naturreservat och Sälöfjordens naturreservat runt Klåverön (Natura 2000).
- Fartygslämningar: ett 20-tal kända lämningar inom Marstrands hamnbassäng.
- Kommunalt utpekade kulturmiljö: Marstrand, Klåverön-Ärholmen, Pater Noster.

## Hänsyn och rekommendationer

Helhetsmiljöns värden består i sambanden mellan Marstrands hamn och farlederna, mellan grynnor, skär, förlisningar och fyrar, samt mellan landmärken, utsiktsplatser och skärgårdslandskapet (figur 11-12). I sammanhanget är Marstrandsfjordens öppna vattenrum en viktig kvalitet för att förstå sambanden i helhetsmiljön. För att fullt ut bibehålla angivna värden behöver man säkerställa hänsyn enligt nedan.

- Sikt mot fri horisont krävs från Carlstens fästning och lotsutkiken på Marstrandsön över och bortom Pater Noster och Pater Nosterskären i en vysektor från Hätteberget till Pater Nosterskärens innersta delar. Inom vysektorn finns en värdeaxel som tydliggör behovet av att särskilt beakta fri horisont bakom fackverksfyren. Den fria sikten är väsentlig för upplevelsen av fyr- och lotsväsendets utveckling och betydelse i farofyllda vatten.
- Marstrandsfjordens öppna vattenrum mellan Marstrand/Ärholmen och Pater Nosterskären ut mot Hätteberget behöver hållas fritt från ytstora flytande anordningar i syfte att bibehålla förståelsen för områdets funktionella och visuella samband.



Figur 12. Värdeområde Marstrand-Pater Noster med vypunkten vid Carlstens fästning, Marstrandsön. Marstrandsfjordens öppna vattenrum behöver hållas fritt från ytstora flytande anordningar.



# Norra Kattegatt

---

## Sammanfattning

### Berättelse

Berättelsen om marina slagfält på tröskeln till den svenska västkusten. Minsprängda och sänkta fartyg från första och andra världskriget i norra Kattegatt, utanför Öckeröarna. Förlisningen av den svenska ubåten Ulven.

### Miljötyper

Slagfält

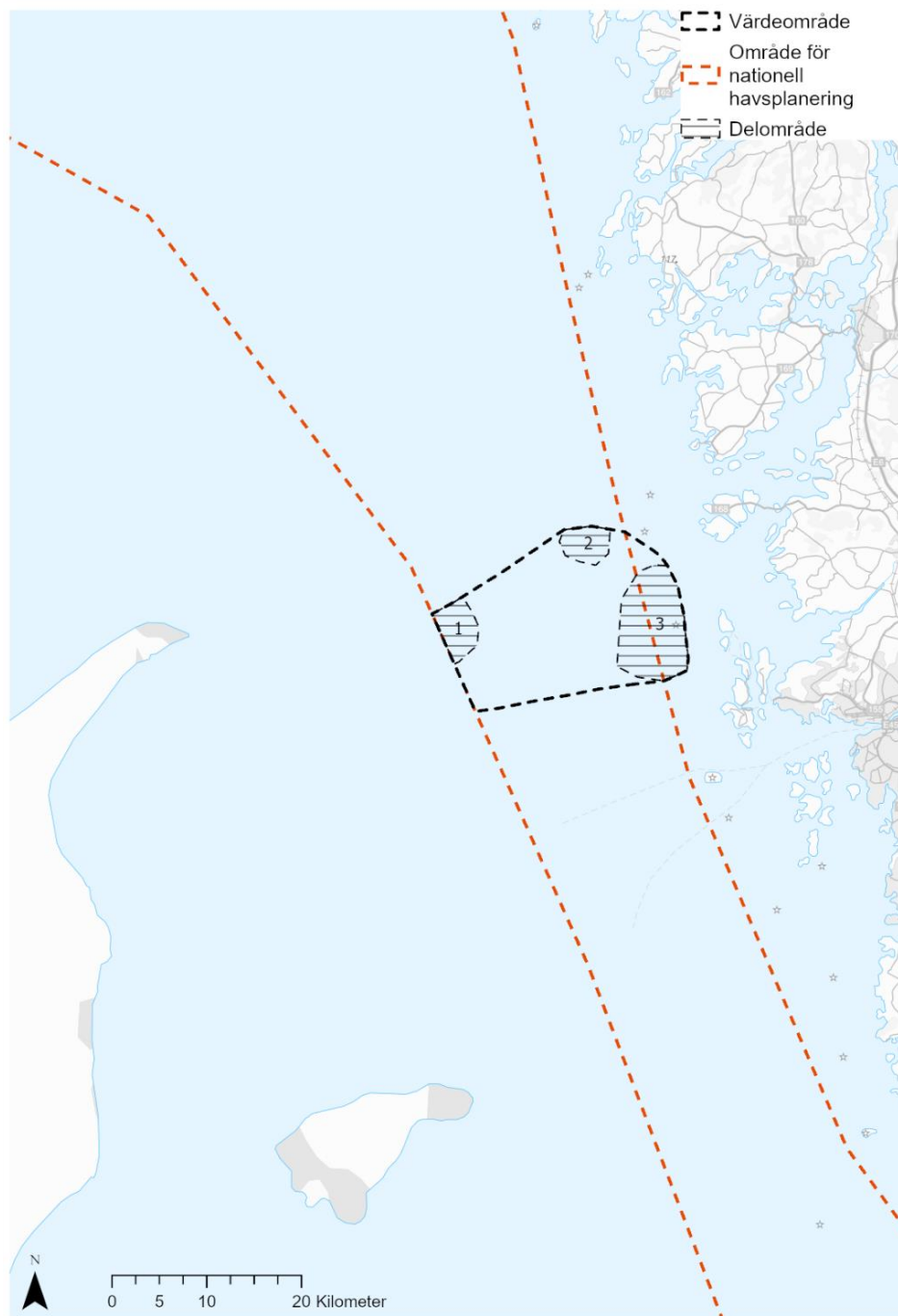
### Karaktär och värdebärare

Ett stort antal fartygslämningar ligger spridda i områden för minfälten från de båda världskrigen. Fartygen är framför allt från de stridande parterna men även svenska förluster. Dokumentation av lämningarna och händelseberättelser är ett viktigt pedagogiskt vittnesbörd om 1900-talets världskrig.

### Allmänt om hänsynsbehov

Fartygssänkningarna medförde människoförluster i olika omfattning. Lämningarna på havsbotten är att betrakta som gravar, om än inte i formell juridisk mening. Av flera anledningar bör man undvika direkta fysiska ingrepp i fartygslämningarna.

## Kartillustration



Figur 13. Värdeområde Norra Kattegatt. Inom värdeområdet finns tre delområden med koncentrationer med sänkta fartyg.

## Värdebeskrivning

### Kulturhistorisk berättelse om krigens hav i norra Kattegatt

Inget av de båda världskriegen kom att utkämpas på svensk mark, men har ändå satt djupa spår i vår gemensamma historieskrivning. Ett av många perspektiv är historiebruket av första och andra världskriget. Var i Sverige finns slagfält att betrakta, uppleva och berätta kring? En av få platser är det marina slagfältet i norra delen av Kattegatt, utanför Öckerös skärgård. Till följd av en omfattande minläggning under båda krigen finns idag mellan 30 och 40 fartygsvrak inom denna del. I huvudsak omfattar det lastfartyg från de stridande parterna men består även av svenska fartyg.

Trots att kunskapsläget är något disparat kan man urskilja tre koncentrationer med fartygssänkningar; 1. vid gränsen för svenska territorialhavet och ekonomisk zon, 2. väster om fyren Stora Pölsan, 3. väster om fyren Hätteberget. De båda senare ligger långt in på svenskt territorialvatten.

Många av de kända vraken inom område 1 sänktes under åren 1918–1920, dvs under slutet av eller strax efter första världskriget. Minsänkta fartyg från andra världskriget är koncentrerade inom område 2, helt nära Öckerös skärgård. Flera av dessa fartyg sänktes sent under kriget; 1944–45. Inom området finns även den ökända minsänkningen av den svenska ubåten HMS Ulven i april 1943. Område 3 representerar ett eget litet slagfält med tyska trupptransportfartyg som sänktes av en engelsk ubåt 1940.

### Värden och uttryck

Berättelsen om detta krigens hav har framför allt ett stort pedagogiskt värde. Slagfältet med dess vrak, dokument, bilder och ögonvittnesskildringar om ilandflutna lik är att betrakta som viktig folkbildning. En mer lokal dimension i sammanhanget är de svenska fiske- och fraktfartyg som, både under kriget och flera år efteråt, har minsprängts. Kriget gör sig fortfarande påmind då gamla minor då och då spolas upp på våra stränder, eller fångas i fiskarnas trålar.

Helhetsmiljön för Norra Kattegatt består av följande uttryck:

#### Område 1

Område 1 ligger vid gränsen för Sveriges territorialhav och vidare ut i svensk ekonomisk zon, ca 25 km väster om fyren Stora Pölsan. Området tangerar grundområdet Hertas flak, på danskt vatten, där det finns ytterligare minsänkta fartyg från samma period. Det finns ett mörkertal kring antalet vrak från denna historiska epok.

Merparten av dessa fraktfartyg på svenskt vatten minsänktes 1919–20, alltså efter första världskrigets slut (1918). Några av dem förde svensk flagg och blev senkomna offer för kriget.

Kända namngivna fartygslämningar inom område 1, enligt Kulturmiljöregistret:

- Ernst (1920-04-29, SVE). Kulturmiljöregistret: L1934:3973.
- SS Carolus (1919-04-11, SVE). Kulturmiljöregistret: L1934:3975.
- SS Amstel (1919-04-01, NEL). Kulturmiljöregistret: L1934:3977.

- SS Solid (1919-04-23). Kulturmiljöregistret: L1934:3978.
- Trålaren Agnes (1918-05-11, SVE). Kulturmiljöregistret: L2022:381.
- SS Milos (1919-03-02). Kulturmiljöregistret: L2022:392.
- Trålaren Ejdern (1919-03-03, SVE). Kulturmiljöregistret L1934:3981.

### Område 2

Sänkta fartyg från andra världskriget är lokaliserade närmare svenska kusten, och har i huvudsak att göra med Nazitysklands invasion av Norge. De tyska frakt- och trupptransportfartygen försökte undgå engelska ubåtar och minfält genom att segla kustnära, långt in på svenskt territorialvatten. Några av fartygen kom aldrig fram utan ligger minsänkta utanför fyren Stora Pölsan och Hätteberget.

- SS Westfalen, tyskt trupptransportfartyg. Minsänkt 7 september 1944. Dokumentation av vraket visar att skrovet är brutet i två lika stora delar, vilket vittnar om en dramatisk förlisning. Kulturmiljöregistret: L1960:6493.
- SS Kong Halfdan, tyskt fraktfartyg. Minsänkt 2 december 1944. Sonarbilden visar ett sammanhållet vrak, som ligger med slagsida åt babord. Kulturmiljöregistret: L1960:6429.
- Mode, svenskt fraktfartyg. Minsänkt 20 juli 1944. Vraket beskrivs som mycket helt av sportdykare, då det först påträffades 1993. Kulturmiljöregistret: L1960:6490.
- Av de övriga vraken inom området finns flera identifierade fartyg; SS Hohenhörn (1944), SS Mode (1940), Eisbär (1944), Beltana (1945).

### Område 3

6–7 km väster om fyren Hätteberget finns vraken efter tre tyska fartyg, vars historia går tillbaka till invasionen av Norge i april 1940.

SS Wigbert och SS Friedenau var trupptransportfartyg i en större konvoj, som var mål för en engelsk ubåtsattack den 10 april (L1960:8336, L1960:8166). Det tredje fartyget var V1570, ett eskortfartyg (L1960:8057). De båda transportfartyget är än idag förhållandevis hela.

Ett av de största svenska offren på detta marina slagfält var minsänkningen av ubåten HMS Ulven den 15 april 1943. Under övning totalförliste ubåten genom minsprängning i området utanför Stora Pölsan, och samtliga 33 besättningsmän omkom. Ulvens försvinnande startade en stor sökningsoperation under tre veckors tid. Bärgningen av vraket och begravningsceremonin för de omkomna sjömännen fick inramning såsom en statsbegravning.

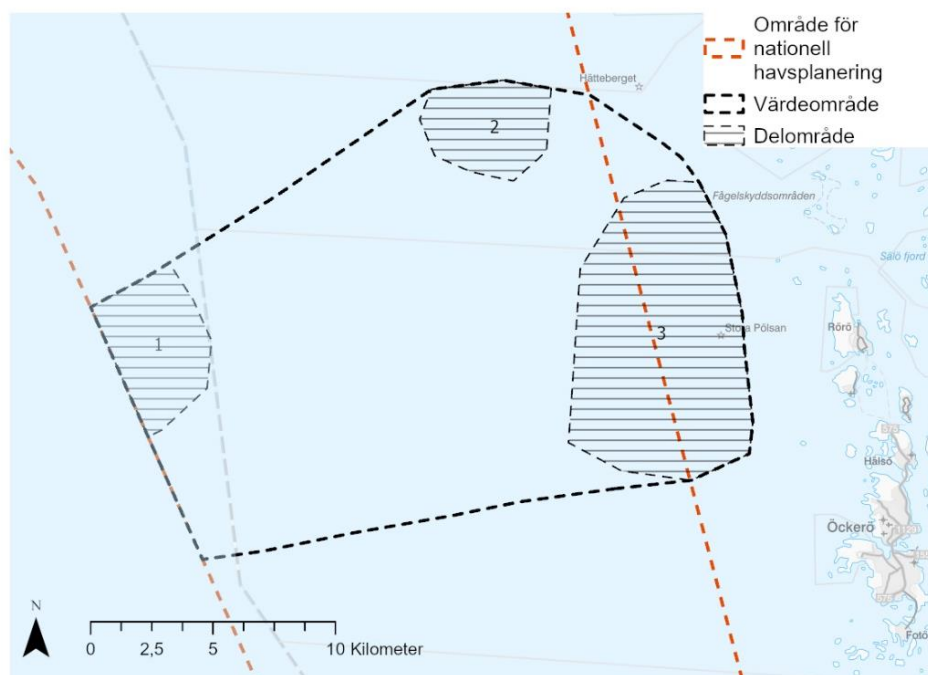
## Skydd

Miljöbalkens generella hänsynsbehov för kulturlämningar.

## Hänsyn och rekommendationer

För att fullt ut bibehålla angivna värden behöver man säkerställa hänsyn enligt nedan (figur 8).

- Undvik direkt fysisk påverkan på kända fartyglämningar.
- Planerade fasta installationer på havsbotten bör föregås av utredning med avseende på okända minsprängda fartyg.



Figur 14. Värdeområde Norra Kattegatt med område 1-3 där det finns koncentrationer med minsänkta fartyg.

# Stora Känsö-Vinga-Tistlarna

---

## Sammanfattning

### Berättelse

Sjöfartens karantänsanstalt på Stora Känsö och fyrplats och lotsstationerna på Vinga och Tistlarna.

### Miljötyper

Kommunikationsmiljö

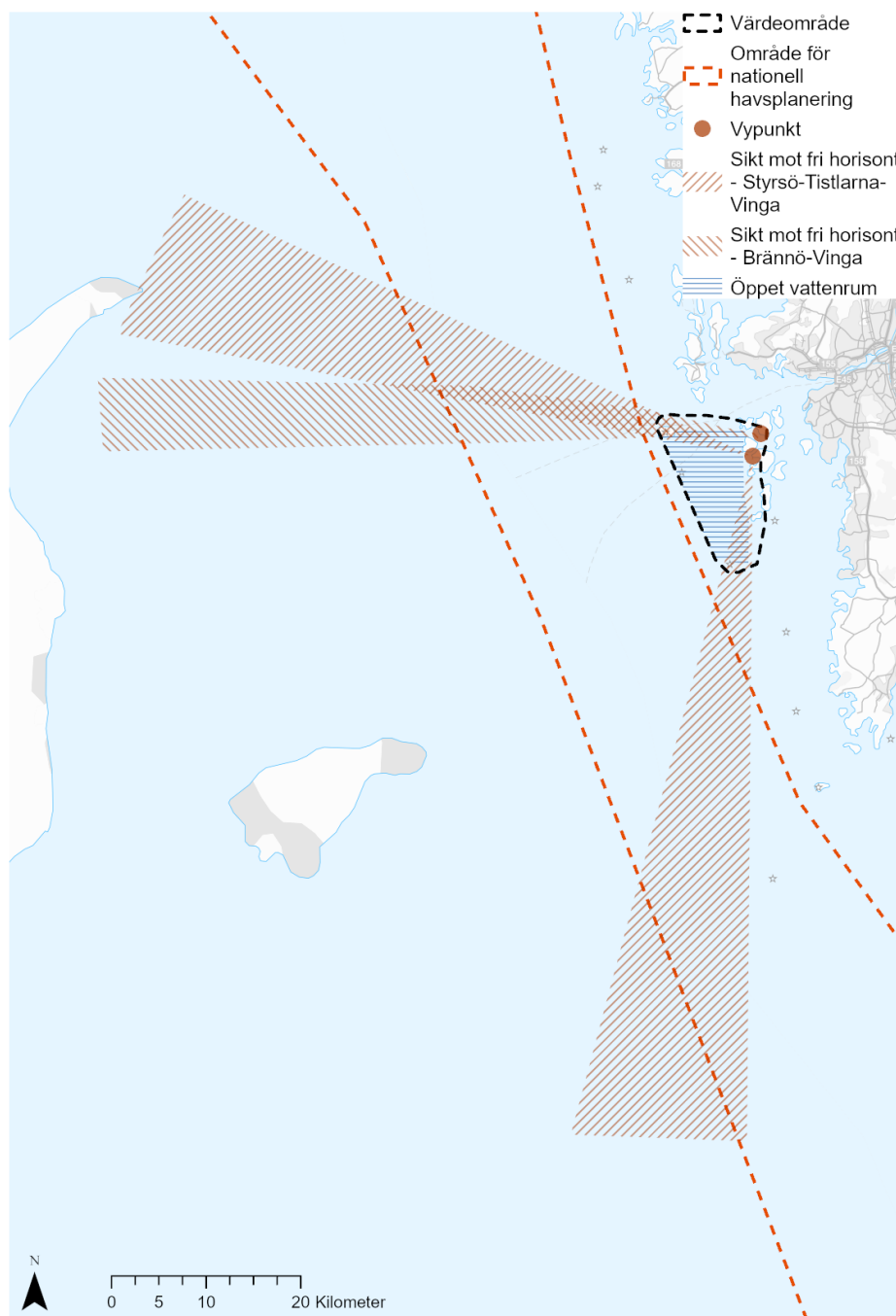
### Karaktär och värdebärare

Stora Känsö karantänsanstalt med byggnader och hamnmiljö. Känsö torn som sjömärke. Fyrarna på Vinga, Tistlarna och lotsstationer som viktiga delar av sjöfartens infrastruktur kring karantänsanstalten och anlöp till Göteborgs hamnar.

### Allmänt om hänsynsbehov

Sikt mot fri horisont från Stora Känsö-Brännö och ut mot och bortom Vinga fyrplats. Sikt mot fri horisont från västra Styrso dels ut mot och bortom Tistlarna i söder, dels ut mot och bortom Vinga i nordväst. Det öppna vattenrummet mellan Tistlarna och Vinga behöver bibehållas.

## Kartillustration



Figur 15. Värdeområde Stora Känsö med Vinga och Tistlarna. Tre sektorer med behov av sikt mot fri horisont från södra Brännö mot karantänsanstalten och Vinga, och från västra Styrsö mot Tistlarna och Vinga. Det öppna vattenrummet mellan Tistlarna och Vinga behöver hållas fritt från ytstora flytande anordningar.

## Värdebeskrivning

### **Kulturhistorisk berättelse om karantänsanstalten på Stora Känsö och fyrplats-lotsstationerna på Vinga och Tistlarna**

Ön Vinga, med sin fyr och båk, är en välkänd och ikonisk plats i Göteborgs yttre skärgård. Platsens betydelse för sjöfarten är belagd till 1500-talet men den går sannolikt längre tillbaka än så. Vinga var en hållpunkt för sjöfarten längs med kusten, men hade särskild betydelse för angöring och inseglingen mot Göta älvs mynningsområde, med dess hamnar och lastageplatser. En båk och andra sjömärken uppfördes på Vinga under 1600-talet medan den första fyren kan dateras till 1841. Dagens fyrkonstruktion stod färdig 1890. Under samma period utvecklades även lotsfunktionen, som erbjöds de fartyg som skulle in mot Göteborgs hamnar. Det ökande behovet av lots till Göteborg ledde till att en lotsstation även inrättades på ögruppen Tistlarna på 1870-talet. På Tistlarna uppfördes vartefter också en fyr, som togs i bruk 1906.

Karantänsanstalten på Stora Känsö, i Göteborgs södra skärgård, etablerades redan 1771 men kom i mer varaktigt bruk från och med början av 1800-talet under statlig förvaltning. Anstaltens uppgift var att reducera risken för smittspridning länder emellan, genom att besättningar på utrikes ankommande fartyg observerades och, vid behov, desinficerades innan vidare färd mot sin destinationshamn. På anstalten fanns även beredskap att vårda sjuka besättningar. Stora Känsö var under en period karantänsanstalt för fler länder än Sverige, bland andra för Danmark och Ryssland. Under 1800-talet var det främst sjukdomarna kolera och tyfus som innebar störst samhällsfara.

Verksamheten på karantänsanstalten utvecklades formellt 1934 men den stora bevarade anläggningen och dess viktiga historia framstår med all tydlighet i kustlandskapet. Vinga och Tistlarna har båda utgjort angöringar för utrikessjöfarten, vilken sedan leddes in till den centralt placerade karantänsanstalten. Efter bedömning och karantän på Stora Känsö blev fartygen godkända för vidare resa till sina destinationshamnar. I en tid då sjöfarten representerade de huvudsakliga kontaktytorna länder emellan så var förfarande med karantän ett viktigt verktyg för att bekämpa tidens omfattande farsoter.

### **Värden och uttryck**

En helt ny karantänsanstalt byggdes 1816–18, med anstalten i Marseille som förebild. Magasin, pesthus och observationssjukhus placerades isolerade ute i vattnet med vindbryggor emellan. Byggnaden Parloiren tjänstgjorde som samtalsrum för besökare och har en bevarad planlösning i en ren och en oren avdelning åtskilda av ett järngaller. Känsö torn byggdes som utkikstorn för anstalten, men övertogs 1870 av lotsverket. Fartyg under observation låg uppankrade i hamnbassängen på öns nordsida. Fyrarna och lotsstationerna på Vinga och Tistlarna är viktiga pedagogiska länkar i berättelsen om karantänsanstalten.

Helhetsmiljön Vinga-Tistlarna-Stora Känsö består av följande uttryck:

- Byggnadsmiljön som utgör karantänsanstalten på Stora Känsö.
- Farled och hamnmiljö på norra sidan av Stora Känsö.
- Vinga fyr, båk, fyrmästarbostäder.



- Vinga lotsstation, lotsbostäder
- Tistlarnas fyr och fyrmästarbostäder
- Sjömärke (tavla) från 1877 på Klåveskär
- Sjömärke (kummel) från 1875 på Känsö Fjärskär
- Siktlinjen från Stora Känsö/södra Brännö mot Vinga. Vysektorn ut mot väst-sydväst och den historiska farleden som leder inom de trängre farlederna mot Göteborgs hamnar.
- Siktlinjen från västra Styrso mot Tistlarnas fyr och Vinga fyr.

## Skydd

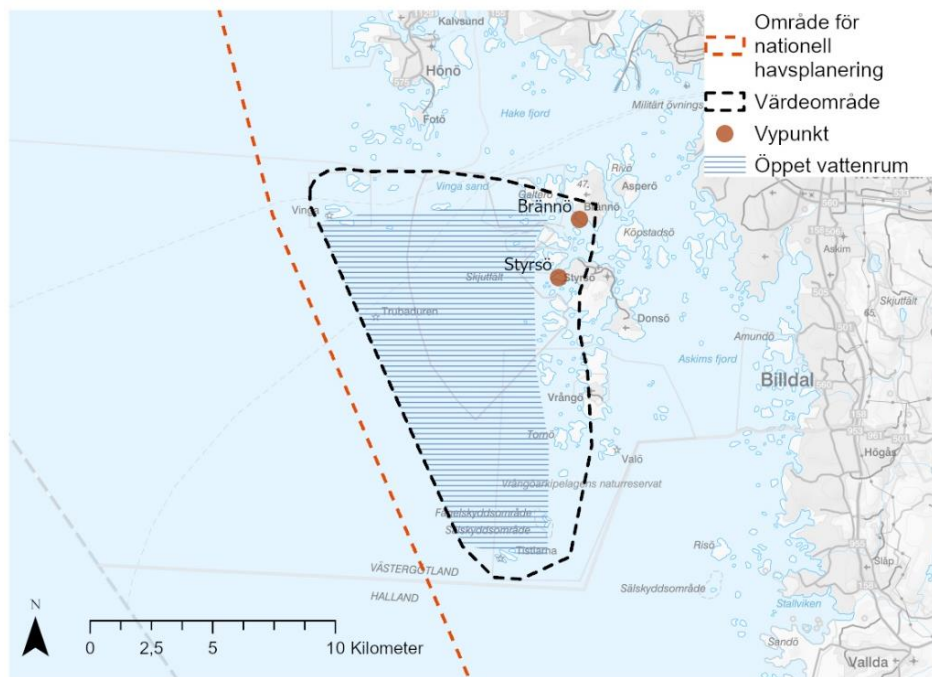
Inom värdeområdet finns följande lagskyddade objekt/områden, samt områden som kräver särskilt tillgodosende eller hänsyn vid planering och utförandearbeten:

- RI kulturmiljövård 3 kap 6§ Styrso socken (KO7).
- RI Högexploaterad kust 4 kap. 4§ MB.
- Statligt byggnadsminne: Stora Känsö. Karantänsanstalt.
- Statligt byggnadsminne: Vinga fyr, båk, fyrmästarbostäder m m.
- Registrerat byggnadsverk: Tistlarnas fyr.

## Hänsyn och rekommendationer

Utblickar från Stora Känsö, Styrso och Brännö mot det visuella sambandet mellan Vingas och Tistlarnas fyrplatser är betydelsefullt för utläsning och förståelse för systemet med karantänsanstalten men samtidigt även om Göteborgs maritima infrastruktur under segelsjöfartens stora era 1800-talet (figur 15-16). För att fullt ut bibehålla angivna värden behöver man säkerställa hänsyn enligt nedan.

- Sikt mot fri horisont krävs från hamnmiljön vid Känsö karantänsanstalt och från utsiktspunkter på Brännö ut över och bortom Vinga fyrplats. Den fria sikten är väsentlig för förståelsen av karantänsanstaltens funktion och betydelse för den internationella sjöfarten. Den fria sikten är också viktig för förståelsen av lots- och fyrväsendets livsavgörande och ekonomiska betydelse för såväl fisket som fraktfarten.
- Sikt mot fri horisont krävs från utkiksplatser på västra Styrso, dels i siktlinje ut över och bortom Tistlarnas fyr i söder, dels ut över och bortom Vinga fyr i väster. Den fria sikten är väsentlig för förståelsen av lots- och fyrväsendets livsavgörande och ekonomiska betydelse för såväl fisket som fraktfarten.
- Det öppna vattenrummet mellan Tistlarna i söder och Vinga sand i norr behöver hållas fritt från ytstora flytande anordningar i syfte att bibehålla förståelsen för området funktionella och visuella samband.



Figur 16. Värdeområde Stora Känsö med Vinga och Tistlarna. med vypunkter på södra Brännö och västra Styrso. Det öppna vattenrummet mellan Tistlarna och Vinga behöver hållas fritt från ytstora flytande anordningar.



Länsstyrelsen  
Västra Götaland