



LÄNSSTYRELSEN  
VÄSTRA GÖTALANDS LÄN

# Förvaltningsplan

## för varg, lodjur och kungsörn

2015-2019 Reviderad juni 2018



Rapport 2018:09

Rapportnr: 2018:09

ISSN: 1403-168X

Rapportansvarig: Anita Bergstedt

Foto: Lodjursungar vid viltövervakningskamera.

Utgivare: Länsstyrelsen i Västra Götalands län, Viltenheten

Rapporten finns som pdf på [www.lansstyrelsen.se/vastragotaland](http://www.lansstyrelsen.se/vastragotaland) under Publikationer/Rapporter.

## Innehållsförteckning

<b>Sammanfattning</b> .....	<b>4</b>
<b>1. Inledning</b> .....	<b>5</b>
<b>2. Lagstiftning och nationella mål</b> .....	<b>6</b>
2.1. Internationella direktiv .....	6
2.2. Nationella mål .....	7
2.3. Regional förvaltning .....	8
<b>3. Underlag och förutsättningar</b> .....	<b>10</b>
3.1. Förekomst av rovdjur .....	10
3.2. Skador av rovdjur .....	17
3.3. Rovdjurens påverkan på annat vilt .....	18
3.4. Påverkan på människors livskvalitet.....	21
3.5. Illegal jakt .....	21
3.6. Jaktförordningen § 28 .....	21
<b>4. Mål och förvaltning</b> .....	<b>23</b>
4.1. Mål för rovdjurspopulationerna .....	23
4.1.1. Varg .....	24
4.1.2. Lodjur .....	24
4.1.3. Kungsörn .....	25
4.2. Förvaltningsåtgärder .....	26
4.2.1. Beståndsövervakning .....	26
4.2.2. Information och kommunikation.....	26
4.2.3. Populationsreglerande jakt .....	27
4.3. Åtgärder för att förenkla för tamdjurshållning och för att ta socioekonomisk hänsyn .....	27
4.3.1. Skadeförebyggande åtgärder.....	27
4.3.2. Ersättning för rovdjursangripna tamdjur och hundar.....	28
4.3.3. Skydds jakt .....	28
4.4. Förvaltning och uppföljning av åtgärder.....	28
<b>5. Referenser</b> .....	<b>29</b>

## Sammanfattning

---

Denna förvaltningsplan har utarbetats av Länsstyrelsen och Viltförvaltningsdelegationens arbetsgrupp. Planen har varit på remiss under juni och juli 2014 till myndigheter och berörda intresseorganisationer i länet. Planen har godkänts av Viltförvaltningsdelegationen den 16 september 2014.

Förvaltningsplanen uppdateras vid behov efter en utvärdering som syftar till att stämma av om uppsatta mål uppnåtts eller om någon förvaltningsstrategi bör justeras. Efter översyn i början av 2018, beslutade Viltförvaltningsdelegationen den 13 juni 2018 att föreliggande reviderade förvaltningsplan ska gälla.

Länets målsättning till och med 2019 är att vi ska ha minst en (1) årlig vargföryngring med inriktningsmål tre (3), vilket innebär att förvaltningen ska syfta till att hålla tre (3) vargföryngringar årligen i länet. Naturvårdsverket har beslutat att det i Mellersta rovdjursförvaltningsområdet ska ske minst 27 föryngringar av varg årligen, fördelat på områdets åtta län.

2014 kunde Länsstyrelsen inte sätta några mål för lodjurspopulationen, eftersom den fastställda inventeringsmetodik inte gjorde det möjligt att kvalitetssäkra de lofamiljer vi hittade. Naturvårdsverket har beslutat att det i Mellersta förvaltningsområdet ska ske minst 62 loföryngringar årligen, fördelat på de åtta länen. Naturvårdsverket har även beslutat att Västra Götalands miniminivå ska vara 7 föryngringar. Under inventeringssäsongen 2017/2018 har en stor satsning genomförts för att kvalitetssäkra lodjursfamiljer med hjälp av både kameror och spårning. Resultatet är inte fastställt ännu, men Viltförvaltningsdelegationen beslutar att länets målsättning till och med 2019 ska vara minst sju (7) loföryngringar per år. Viltförvaltningsdelegationen beslutar också att det inte ska finnas några förvaltningsmål för rovdjuren i Västra Götalands län.

Länsstyrelsen ska aktivt underlätta för kungsörnshäckning i länet.

# 1. Inledning

---

Den 23 maj 2005 antog Länsstyrelsen i Västra Götalands län sin första regionala förvaltningsplan för stora rovdjur. Planen reviderades 2006 och gällde fram till årsskiftet 2010. Förvaltningen har förändrats med anledning av regeringspropositionen 2012/13:191 *En hållbar rovdjurspolitik*. Dessutom har rovdjursförekomsten förändrats betydligt i länet sedan den första planen skrevs. Därför behövdes en ny regional förvaltningsplan att gälla från år 2015 till och med år 2019. Planen är reviderad genom beslut av Viltförvaltningsdelegationen den 13 juni 2018.

Enligt 7 § förordningen (2009:1263) om förvaltning av björn, varg, järv, lo och kungsörn ska Länsstyrelsen upprätta en regional rovdjursförvaltningsplan. Planen ska godkännas av länets viltförvaltningsdelegation. Förvaltningsplanen redogör bland annat för utbredning och täthet av varg, lo och kungsörn. Den ska även visa vilka områden som är direkt olämpliga för etablering av rovdjur. Förvaltningsplanen berör vilka problem som kan uppstå i länet när människor påverkas av de stora rovdjuren. Förvaltningsplanen fastslår även strategier, mål och åtgärder för rovdjursförvaltningen i Västra Götalands län under tidsperioden 2015-2019.

Under remisstiden har synpunkter på förslaget till förvaltningsplan kommit från Svenska Rovdjursföreningen, Jägareförbundet i Västra Götaland, Sten Wikenstedt på uppdrag av bland annat flera hundklubbar, Skaraborgs Fåravelsförening, Lantbrukarnas Riksförbund Västra Götaland, Länsstyrelsen Västmanland och Länsstyrelsen Dalarna. Synpunkterna har till stor del förts in i texten. I vissa fall har remissinstanserna motsatta synpunkter, varför alla synpunkter inte har kunnat tillgodoses. På en del punkter önskas mer detaljer och mer ingående redogörelser. Det är dock en medveten strategi från Länsstyrelsen att försöka hålla texten kort och lättläst.

Närvaron av de stora rovdjuren går sällan människor obemärkt förbi. Många känner oro och rädsla inför de konsekvenser som finns med att leva i områden med stationär förekomst av rovdjur. Möjligheten att påverka den egna situationen är liten. Samtidigt finns det många som är mycket positiva till de stora rovdjuren och anser att de har en självklar plats i den svenska faunan. De stora rovdjuren ses som en tillgång som berikar människors liv. Med en ökande rovdjursstam, vilket är fallet i Västra Götaland, uppstår konflikter kring de stora rovdjuren. Grupper som på ett påtagligt sätt kan komma att påverkas av rovdjuren är jägare, markägare och tamdjursägare. Ur den aspekten ska inte förvaltningsplanen enbart ses som en plan för den operativa förvaltningen utan även vara ett viktigt dokument för att skapa tydlighet och förutsägbarhet inom rovdjursförvaltningen. Planen ska göra förvaltningen öppen och bygga på dialog med berörda och andra intresserade.

## 2. Lagstiftning och nationella mål

---

I detta kapitel redovisas den lagstiftning och de nationella mål som har betydelse för rovdjursförvaltningen i Västra Götalands län.

Enligt regeringens proposition *En hållbar rovdjurspolitik* (2012/13:191) är det övergripande och långsiktiga målet att uppnå och bevara en gynnsam bevarandestatus för rovdjuren, samtidigt som tamdjurshållningen inte försvåras och att socioekonomisk hänsyn tas. De rovdjur som berörs i propositionen är björn, järv, lodjur, varg och kungsörn. Propositionen ligger till grund för den nya rovdjurspolitiken som innebär att förvaltningen ska ta hänsyn till såväl naturvårdsintressen som intressen från djurägare, jägare, markägare och andra berörda i områden med rovdjur. En trovärdig rovdjurspolitik måste ta hänsyn till människor som bor i områden med förekomst av stora rovdjur. De boende behöver ges större möjligheter att bli delaktiga i rovdjursförvaltningen. Ansvar för att säkerställa de nationella målen för livskraftiga stammar ska tas nationellt. Ansvar för förvaltningen sker regionalt med ett lokalt inflytande, till exempel via Viltförvaltningsdelegationen.

De stora rovdjuren ges ett starkt skydd både i nationell lagstiftning och i internationella regelverk.

### 2.1. Internationella direktiv

Både nationell och regional rovdjursförvaltning utgår från en rad internationella överenskommelser och bestämmelser. All förvaltning måste dessutom följa de nationella lagar och författningar som gäller och samtidigt beakta rådande konflikter och politiska aspekter.

Lodjur, varg och björn finns alla upptagna i EU:s Art- och habitatdirektiv (92/43/EEC), bilaga fyra. Bilaga fyra omfattar de arter som har ett gemensamt intresse ur ett EU-perspektiv och som dessutom kräver strikt skydd. Varg, järv och lodjur återfinns även i bilaga två, rörande djur och växtarter som kräver särskilda bevarandeområden. Kungsörnen omfattas av Fågeldirektivets (79/409/EEG) bilaga ett, tillsammans med andra arter vars livsmiljö ska bevaras för att säkerställa arternas överlevnad och fortplantning. För att bevara arternas livsmiljöer enligt direktivet, måste Sverige bland annat avsätta särskilda skyddsområden inom ramen för Natura 2000.

Samtliga arter omfattas även av Bernkonventionen. Huvudregeln i Bernkonventionen, Art- och habitatdirektivet och Fågeldirektivet är att björn, lo, järv, varg och kungsörn, liksom många andra arter, är fredade. Fredningen innebär att fångst och jakt enbart får ske med stöd av föreskrivna undantagsregler.

## 2.2. Nationella mål

I december 2013 antog riksdagen propositionen *En hållbar rovdjurspolitik* (2012/13:191). Regeringen gör bedömningen att de svenska rovdjuren (varg, lodjur, björn, järv och kungsörn) redan har uppnått gynnsam bevarandestatus i enlighet med art- och habitatdirektivet. En aktiv förvaltning kan därmed genomföras utifrån de riktlinjer som EU-kommissionen tagit fram. Riksdagen och regeringen beslutade om följande referensvärden och utbredningsområden för de arter som finns i Västra Götalands län.

### Varg:

- referensvärdet för en gynnsam bevarandestatus i Sverige ska vara 170–270 individer,
- utbredningsområdet ska vara hela Sverige förutom den alpina regionen och Gotlands län,
- vargstammens koncentration minskas där den är som tätast,
- vargens förekomst i renskötselområdet ska begränsas till de områden där den gör minst skada, och
- vargens förekomst i län med fåbodbruk, intensiv fårskötsel eller skärgårdar i huvudsak ska begränsas till de områden där den gör minst skada.

Naturvårdsverket fastställde referensvärdet till 270 vargar. Efter uppdrag från regeringen lät Naturvårdsverket forskare utföra en ny sårbarhetsanalys vilken rapporterades till regeringen i oktober 2015. Sårbarhetsanalysen visade att en förutsättning för att vargen ska ha gynnsam bevarandestatus är att det finns minst 300 vargar i Sverige och att minst en ny invandrad varg kommer i avel med de skandinaviska vart femte år. Om inte så sker behövs minst 800 vargar för gynnsam bevarandestatus.

Siffran 300 som referensvärde är den som svensk rovdjursförvaltning förhåller sig till. Dels för att det finns en skrivning i direktivet om att man ska ta hänsyn till ny kunskap mellan rapporteringstillfällena för referensvärden, dels för att Högsta Förvaltningsdomstolen i sitt beslut om licensjakt efter varg i Värmland den 30 dec 2016 utgick från att en förutsättning för gynnsam bevarandestatus är att det finns minst 300 vargar plus viss invandring. Domen är principiellt vägledande.

### Lodjur:

- referensvärdet för en gynnsam bevarandestatus i Sverige ska vara 700 - 1 000 individer,
- utbredningsområdet ska vara hela Sverige förutom Gotlands län.

Naturvårdsverket fastställde referensvärdet till 870 lodjur.

**Kungsörn:**

- referensvärdet för en gynnsam bevarandestatus i Sverige ska vara minst 150 registrerade häckande par, och
- utbredningsområdet ska vara hela Sverige.

En aktiv förvaltning av rovdjuren ska genomföras, genom att antalet reduceras i de områden som i dagsläget har hög täthet av rovdjur. Genetiskt värdefulla vargar ska i möjligaste mån undantas från skyddsjakt och annan jakt, oavsett om de reproducerar sig eller inte (Prop. 2012/13:191, kap 12, sid 72). Genom att regionalt besluta kring lämpliga åtgärder skapas förhoppningsvis ett starkare lokalt engagemang och delaktighet. Förvaltningsplanerna bör vara det centrala och regionala verktyget för en praktisk förvaltning och det adaptiva verktyget för att nå målen i rovdjurspolitiken.

**2.3. Regional förvaltning**

En regional förvaltning innebär att Länsstyrelserna har fått ansvar för förvaltningen av de stora rovdjuren.

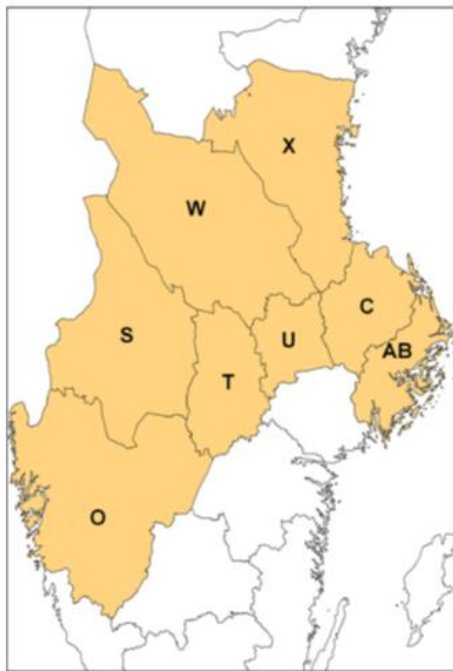
Det finns tre förvaltningsområden för rovdjur som benämns norra, mellersta och södra. Renskötselområdet exklusive norra Dalarna utgör det norra förvaltningsområdet. Länen Dalarna, Gävleborg, Västra Götaland, Värmland, Örebro, Västmanland, Stockholm och Uppsala tillhör det mellersta förvaltningsområdet, medan övriga län tillhör det södra (Fig. 1). Syftet med de olika förvaltningsområdena är att de ska underlätta Länsstyrelsernas samverkan sinsemellan, och inte utgöra en ny administrativ enhet.

Syftet med en regional förvaltningsplan är att ange målsättningar, ge information om förebyggande åtgärder samt förmedla kunskap om förekomst och eventuell föryngring. Detta för att underlätta det fortsatta regionala arbetet med en adaptiv och ekosystembaserad förvaltning av rovdjuren.

Förvaltningsplanen har utarbetats av Länsstyrelsen och Viltförvaltningsdelegationens arbetsgrupp för rovdjursfrågor. Planen har varit på remiss till myndigheter och berörda intresseorganisationer i länet och godkänts av Viltförvaltningsdelegationen den 16 september 2014. Denna reviderade version har beslutats av Viltförvaltningsdelegationen den 13 juni 2018.

Förvaltningsplanen uppdateras vid behov efter en utvärdering som syftar till att stämna av om uppsatta mål uppnåtts eller om någon förvaltningsstrategi bör justeras.





Figur 1. Kartan visar de län som ingår i Mellersta rovdjursförvaltningsområdet.

AB= Stockholm  
C= Uppsala  
O = Västra Götaland  
S= Värmland  
T= Örebro  
U= Västmanland  
W= Dalarna  
X= Gävleborg

Figur 1. Kartan visar de län som ingår i Mellersta rovdjursförvaltningsområdet.

## 3. Underlag och förutsättningar

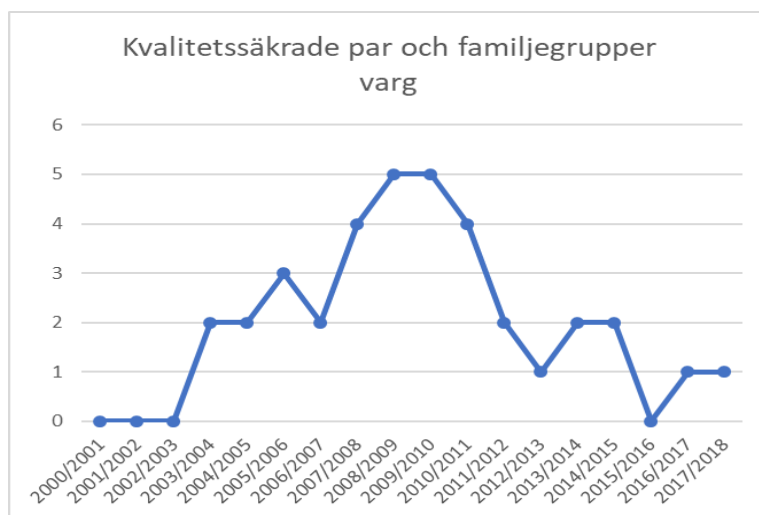
### 3.1. Förekomst av rovdjur

Rovdjur etablerar sig främst i områden med gynnsamt habitat, god födotillgång och låg befolkningstäthet. Inventeringarna visar att rovdjuren i Västra Götalands län (lodjur och varg) i huvudsak återfinns i länets nordvästra, nordöstra och södra delar. Rovdjurstrycket i vissa av dessa områden är lokalt mycket högt. För resterade områden inkommer få rapporter om rovdjur, vilket kan bero på ovilja att rapportera observationer eller en liten förekomst av rovdjur.

Etableringen av stationära rovdjur i Västra Götaland har hittills följt samma mönster; de etablerar sig i områden med låg bebyggelsestäthet. I de områden som tidigare haft revir sker oftast en återetablering inom några år.

Västra Götalands län är ett stort och varierat jordbrukslän med både slättlandskap och skogs- och mellanbygd. Slättbygderna domineras främst av jordbruksmark i kombination med många tamdjursbesättningar (figur 5). Öppen terräng utgör ett naturligt spridningshinder för lodjur (Schadt et al 2002) och är det minst optimala området för etablering av varg. Dessa områden anses därför ha dåliga förutsättningar för etablering av stationära rovdjur.

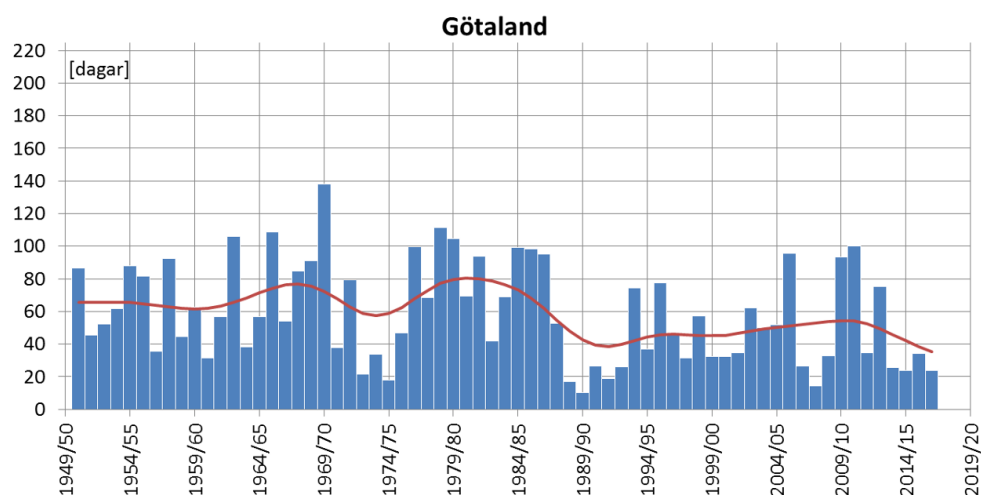
Inventeringssäsongen varar från den första oktober till den sista mars. Förnygringar som tillkommer under sommaren räknas först under kommande inventeringsperiod.



Figur 2. Antalet kvalitetssäkrade revirmarkerande par och familjegrupper av varg var som störst i länet åren 2007-2011.



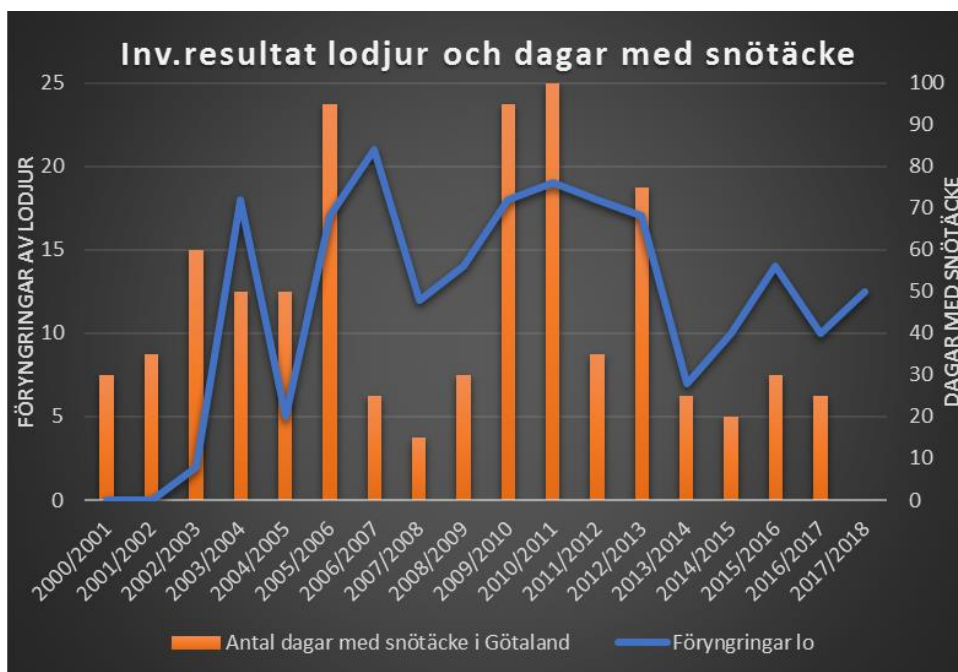
Figur 3. Antalet kvalitetssäkrade föryngringar av lodjur varierar mellan åren.



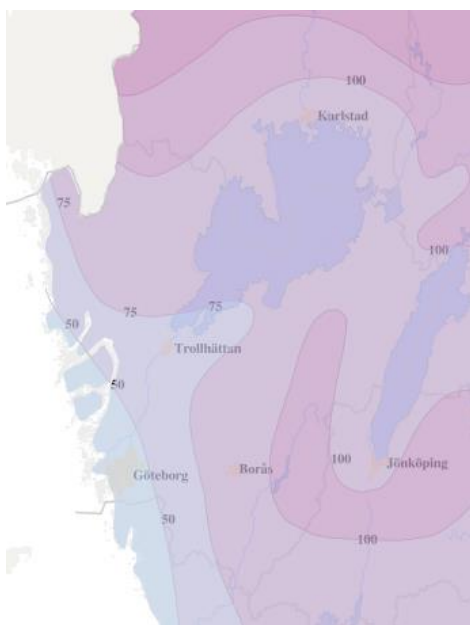
Figur 4. Diagrammet visar antal dagar med snötäcke i Götaland under vintrarna 1950/51 till 2016/17. Efter år 2000 då inventeringsverksamheten i länet kom igång, var det flest snödagar (fler än 60) 2002/03, 2005/06, 2009/10, 2010/11 och 2012/13. Minst antal snödagar (färre än 30) var det åren 2006/07, 2007/08, 2013/14, 2014/15 och 2016/17 (bild från SMHI:s websida).

Spårförhållandena växlar kraftigt mellan olika år. En grundförutsättning är att det finns ett snötäcke. Figur 4 visar hur många dagar det funnits snötäcke i Götaland sedan 1950. Antal dygn med snötäcke har hamnat på en lägre nivå från ca 1989/90 i jämförelse med tidigare vintrar (SMHI). Till följd av att det vissa år är få dagar med snötäcke är det svårt att då inventera utifrån gällande kriterier, främst vid särskiljning av individer och/eller familjegrupper. Det räcker inte med att marken är snötäckt för att det ska vara bra spårförhållanden. Exempelvis skare, drivande snö eller oplogade vägar hindrar inventeringen, liksom ifall spåren snöar över snabbt. Det finns ett samband med antal kvalitetssäkrade loföryngringar i länet och antal dagar med

snötäcke i Götaland, förutom 2006/07. Då kvalitetssäkrades rekordmånga lodjurföryngringar, fast Götaland hade få dagar med snötäcke. Svealand hade också förhållandevis få dagar med snötäcke det året.



Figur 5. Länsstyrelsens inventering av rovdjur i Västra Götaland kom igång i början av 2000-talet. Det går ofta att se ett samband mellan inventeringsresultatet och antal dagar med snötäcke.

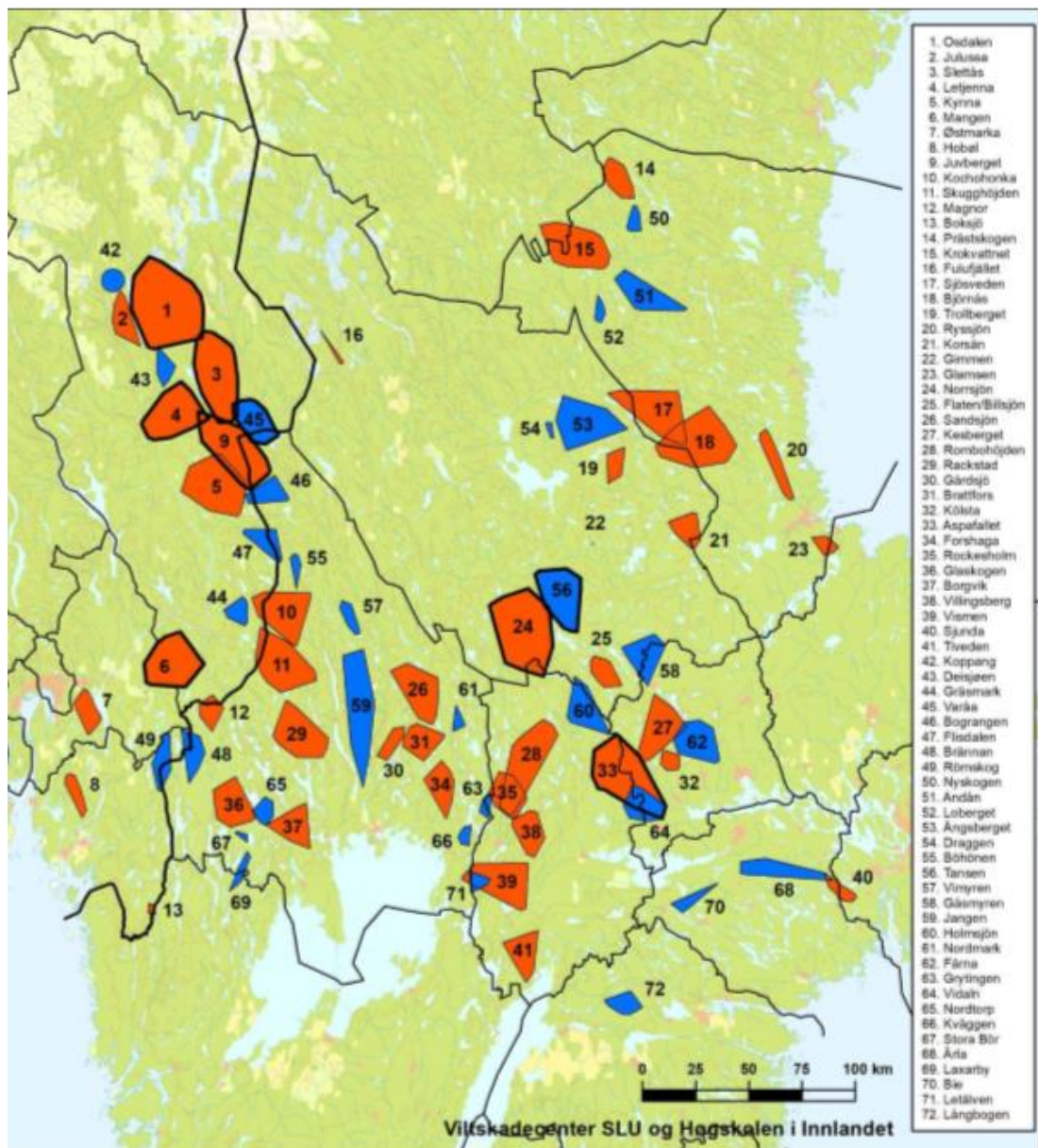


Figur 6. Kartan visar medelvärdet för antal dygn med snötäcke per år i länet.

Förutom att antalet dygn med snötäcke varierar mellan olika år, är det också stor skillnad på snötäcket mellan olika delar av länet. Snötäcket ökar med avstånd från kusten och höjd över havet (figur 5). Längs kusten har vi under referensperioden 1961-1990 haft snötäcke mindre än 50 dygn per år. I Göta-älvdalen och en bit in från kusten har snön legat 50-75 dygn per år. Ännu längre in från kusten, i Dalsland samt kring Vänern och Vättern 75-100 dygn. I den centrala och östra delen av länet finns ett område där medelvärdet för antal dygn med snötäcke överskrider 100. Antal dygn med snötäcke har dock hamnat på en lägre nivå från ca 1989/90 i jämförelse med vintrarna under referensperioden (SMHI). Var man befinner sig i länet påverkar därför förutsättningarna att kvalitetssäkra rovdjursobservationer.

Inventeringsresultat för varg 2017/2018 (figur 7) redovisar 0,5 familjegrupp och 0,5 revirmarkerande par inom länet. Ett föräldrapar med tre valpar vid Boksjön delas med Norge och det revirmarkerande paret i Laxarby delas med Värmland. Utöver detta har i Lyrestad nordost om Mariestad ett revirmarkerande par från Vismenreviret i Örebro län tillfälligt varit på besök. Flocken i Tiveden uppehåller sig huvudsakligen i Örebro län. I Svartedalen, mellan Stenungsund och Lilla Edet uppehåller sig en hane och hans son. DNA-analys av den yngre hanen visar att modern är invandrad från den finsk-ryska populationen. Några spår av modern har dock inte hittats. Den yngre hanen är genetiskt viktig för den skandinaviska vargpopulationen. Det är angeläget att han kommer i avel så att hans gener kan motverka inaveln bland skandinaviska vargar. I de tidigare reviren på Kynnefjäll, Kroppefjäll och Bredfjället finns för närvarande ingen känd stationär varg. Flera så kallade vandringsvargar har rapporterats på flera platser i länet.

Preliminära inventeringsresultat 2017/2018 för lodjur ger 11,5 familjegrupper. Antalet lodjur i Västra Götaland skattas därmed till drygt 60 djur. Lodjuren finns huvudsakligen i länets nordvästra, östra och södra delar. Antalet kvalitetssäkrade familjegrupper har fluktuerat mellan olika år, men har på senare år legat nära 10.



Figur 7. Familjegrupper (röda polygoner) och revirmarkerande par (blå polygoner) av varg i Sverige. Namnen på de numererade reviren finns i listan till vänster. Tjock ytterkant anger revir där minst en varg hade GPS-sändare under inventeringsperioden 1 oktober 2017 till 31 mars 2018. Karta ur Beståndsstatus för stora rovdjur i Skandinavien nr 1:2018, Rovdata och Viltskadecenter, SLU.

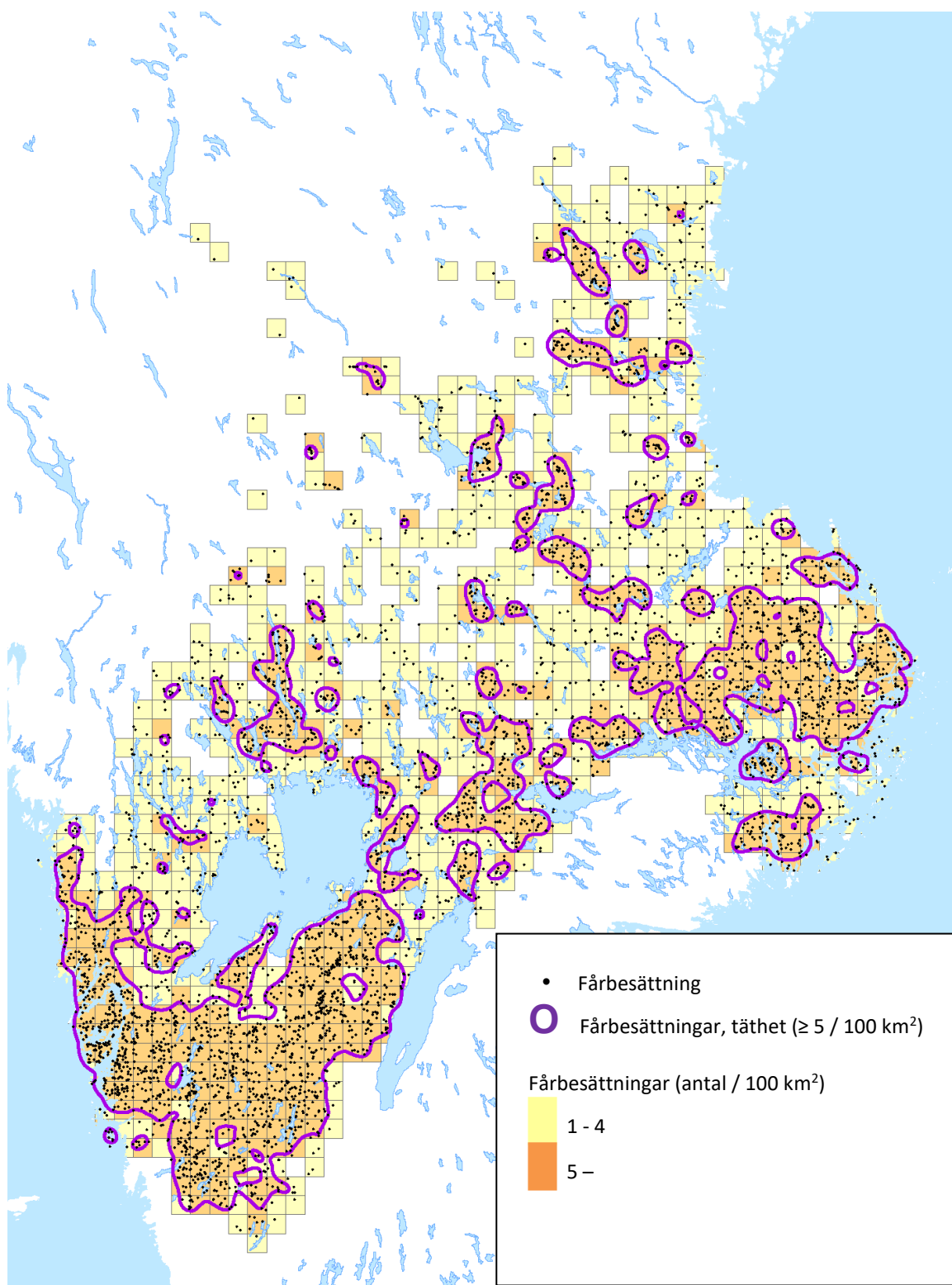


Figur 8. Kvalitetssäkrade familjegrupper med lodjur (tolv områden, varav ett delas med Jönköpings län) i Västra Götaland inventerings säsongen 2017/2018.

Genom att viltövervakningskameror i samarbete med jägare och markägare nu är en del i inventeringsarbetet, räknar vi med ett jämnare inventeringsresultat mellan åren framöver. Inventeringen är nu inte lika beroende av tillgång på spårnö för att kvalitetssäkra familjegrupper av lodjur. Resultatet kommer dock även framöver att vara beroende av rapporter och samarbete med markägare, jägare och andra personer som gör observationer av rovdjur och spår efter dem runt om i länet.

Ingen häckning av kungsörn har rapporterats. En björn fanns periodvis i länets nordöstra del i maj och juni 2014. Järven har föryngrat sig i Värmland, och järv har observerats enstaka gånger i norra Dalsland.

Områden med hög täthet av fårbesättningar,  $\geq 5 / 100 \text{ km}^2$

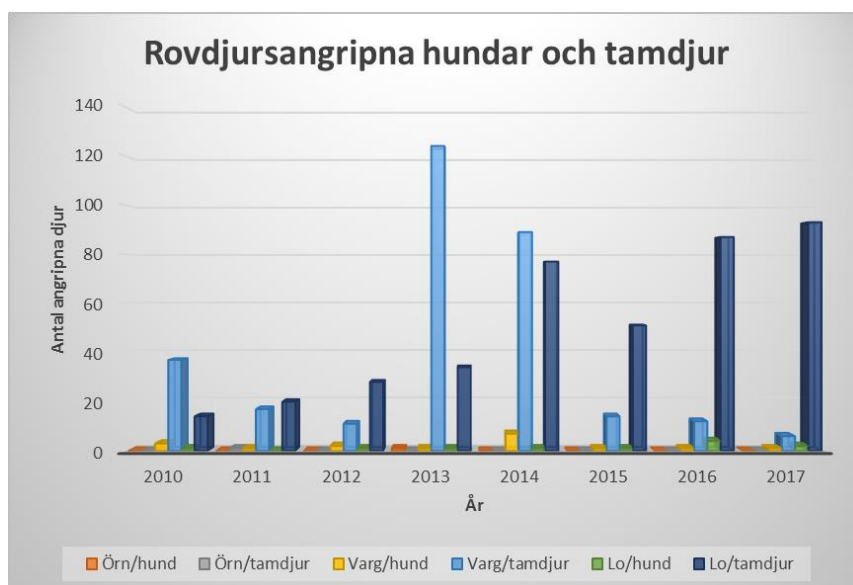


Figur 9. Västra Götaland är det län mest flest antal fårbesättningar/  $\text{km}^2$  i mellersta förvaltningsområdet.



### 3.2. Skador av rovdjur

Angrepp på tamdjur i länet sker främst av varg och lodjur. Det finns enstaka kända fall med angrepp av kungsörn. Antalet angrepp och skador skiljer sig åt mellan olika år (figur 10), men också mellan olika rovdjur och individer. Skador vid angrepp av varg är oftast mer omfattande än av lo, men kan lättare förebyggas med hjälp av rovdjursavvisande stängsel. Lodjur tar oftast få djur vid varje angreppstillfälle, medan vargen tar fler djur vid varje tillfälle. Undantag förekommer. Vid upprepade angrepp i samma område under en begränsad tid är det ofta ett rovdjur som tagit för vana att angripa tamdjur. Länsstyrelsen kan då besluta om skydds jakt för att få angreppen att upphöra.



Figur 10. Hundar och tamdjur angripna av kungsörn, varg och lodjur i Västra Götaland 2010-2017.



Figur 11. Årliga utbetalningar i Västra Götalands län 2010-2017 ur Viltskadeanslaget och Landsbygdsprogrammet. Huvudparten av medlen används för förebyggande åtgärder mot rovdjursskador. En mindre del går till ersättning för skador från rovdjur.

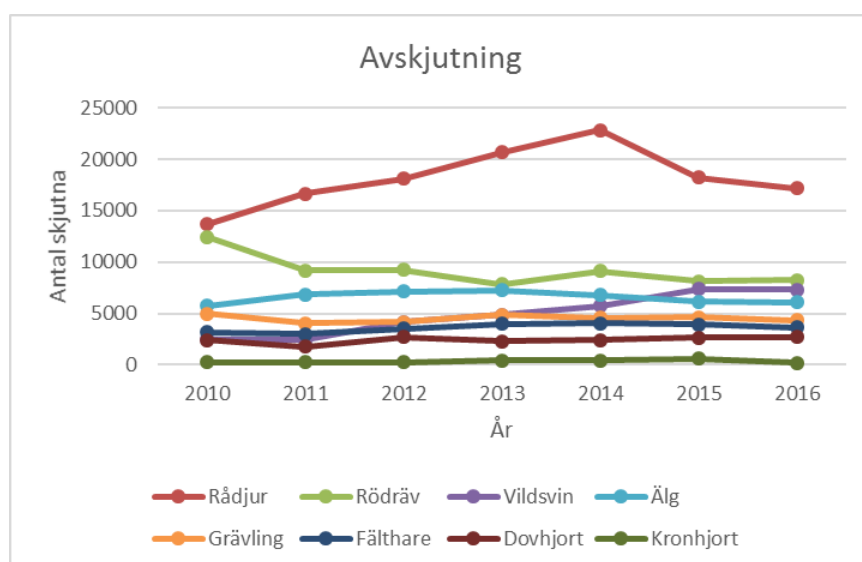
Länsstyrelsen betalar ut bidrag för att förebygga skador av rovdjur. För att förebygga angrepp på tamdjur kan djurägare ansöka om bidrag för exempelvis rovdjursavvisande stängsel. Hundägare kan ansöka om bidrag för skyddsväst till lösspringande hund. Se vidare kapitel 4.3.1. Att bidragen ser ut att minska drastiskt efter år 2013 (figur 11), beror på Landsbygdsprogrammets stödcykel, där Jordbruksverket med fyra års mellanrum får medel från EU att fördela.

Om rovdjur orsakat skada kan Länsstyrelsen betala ersättning. Se vidare kapitel 4.3.2.

### 3.3. Rovdjurens påverkan på annat vilt

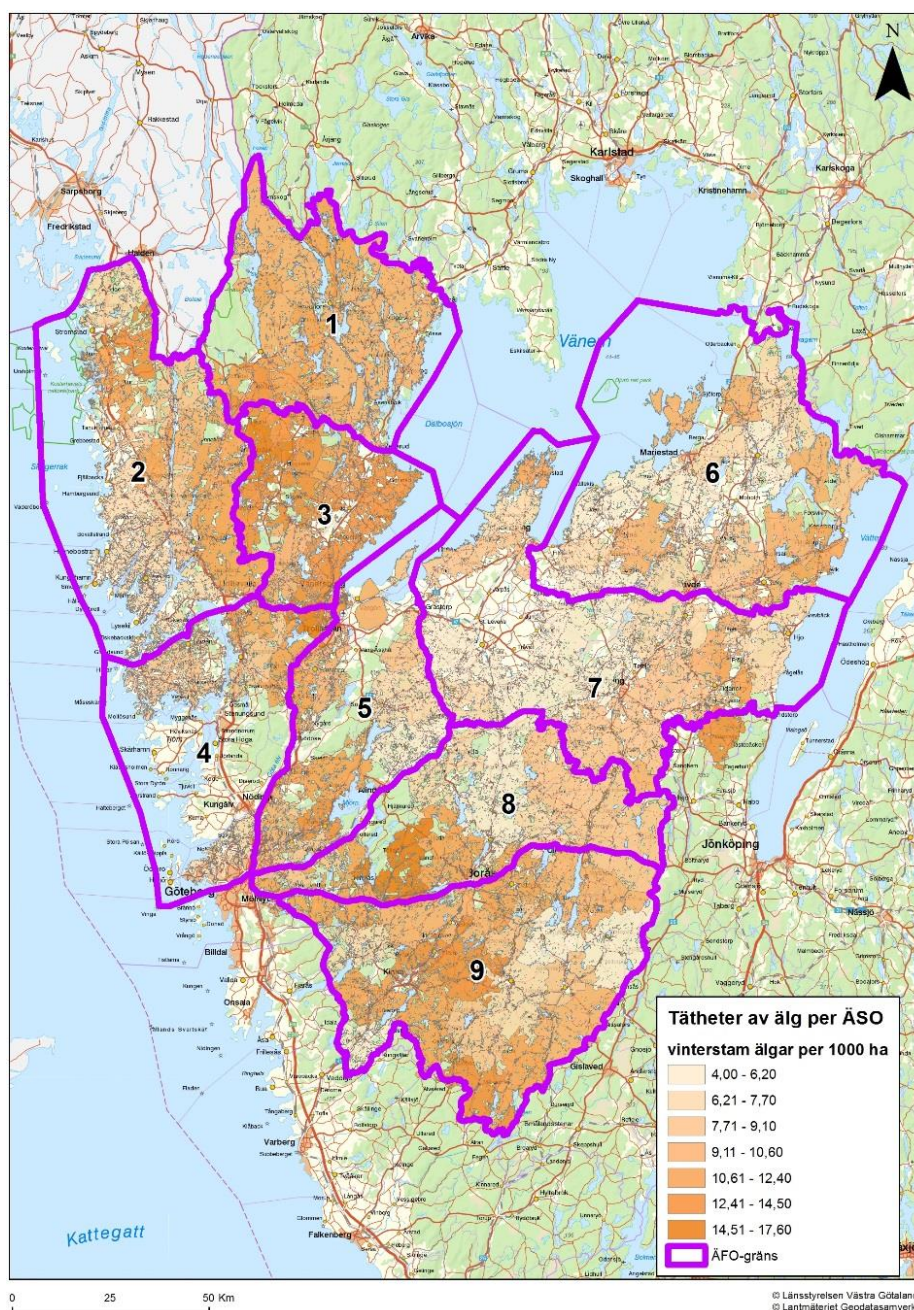
Vad gäller täthet och utbredning av älg finns det uppskattade värden som underlag (figur 13). Svenska studier har visat att födobeget hos varg oftast täcks till mer än 95 procent av älg och att rådjuret är det näst viktigaste bytesdjuret. För södra Sverige kan dock rådjur vara viktigare än älg (Andrén *et al* 2011). Sammantaget dödar en vargflock ungefär 100-140 älgar per år. Stora vargflockar utnyttjar mer av de dödade älgarna och lämnar mindre efter sig till asätare.

I Västra Götalands län är rådjuret det viktigaste bytesdjuret för lodjur och viktigt även för varg. Rådjurspopulationens täthet styrs både av tillgången på föda, klimat, jakt och förekomst av rovdjur. Rovdjurens lokala effekt på rådjursbeståndet är stor i områden där rådjurstätheten är låg. Det finns inga tillförlitliga data över täthet och geografisk utbredning av rådjur, men avskjutningsstatistiken (figur 12) kan ge viss information.



Figur 12. Avskjutningsstatistik från Svenska Jägareförbundet för 2010-2016 i länet. De redovisade djurarterna är alla vanligt förekommande i länet och potentiella bytesdjur för varg och lodjur.

I avskjutningsstatistiken för Västra Götalands län (2010/2016) framgår det att rådjur är den art i länet med flest rapporterade fällda djur före rödrev, vildsvin och älg (figur 12). Därefter kommer grävling, fälthare och dovhjort. Avskjutningsstatistiken visar vad jägarna väljer att jaga och/eller rapportera, vilket inte behöver stämma med proportionerna för tillgängliga bytesdjur åt rovdjuren. Dock verkar rådjur vara det vanligaste bytesdjuret även för rovdjuren i vårt län.

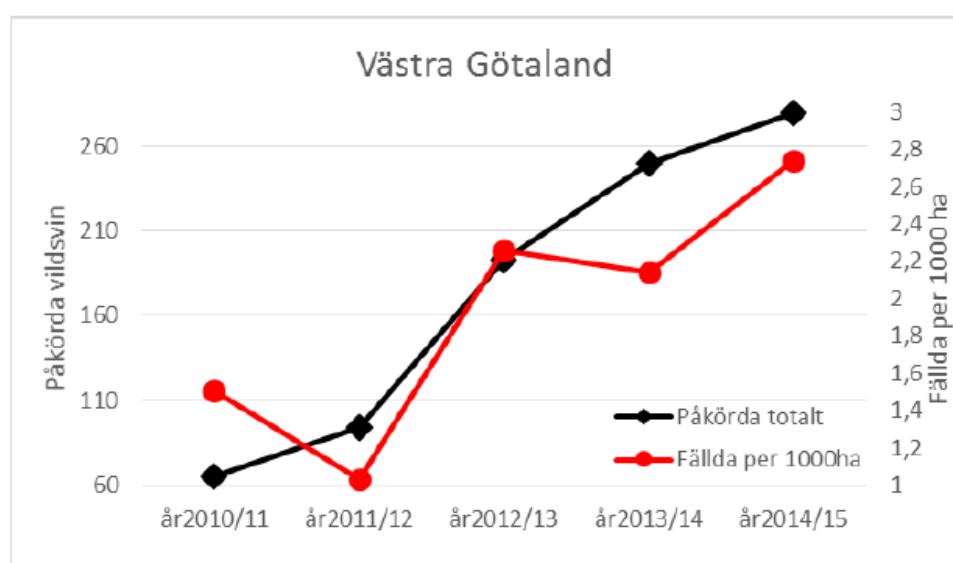


Figur 13. Kartan visar grovt uppskattade tätheter av älg baserat på uppgifter i älgskötselplaner fastställda till och med 21 februari 2018. De områden som inte är färglagda ingår inte i älgskötselområden.

Räven är en art som har stort inflytande på sina bytesdjur. Detta märktes främst då arten drabbades hårt av skabb under 1980-talet. Under denna period ökade både hare, skogshöns och rådjur i täthet. Normalt påverkas rävpopulationen kraftigt av tillgång på sork. Vid god tillgång på sork minskar rävens predation på rådjurskid. Minskar däremot sorkpopulationen, minskar även tätheten av rådjur, hare och skogshöns, eftersom rävarna tvingas söka alternativa bytesdjur (Andrén *et al* 2011). Lodjur tar i genomsnitt cirka 14 procent av de vuxna rävarna i sitt hemområde. Antalet rävkullar minskade efter lodjursetablering med ca 6 % per år. Lodjurens utbredning har således minskat rävbekämpningen vilket i sin tur haft en positiv inverkan på beståndet av hare och skogshöns (Helldin 2004). Minskningen av räv är också positiv för rådjursbeståndet, då rävar tar en stor andel av de nyfödda rådjurskiderna. Rävstammen gynnas av åkermark och mildare vintrar, men begränsas alltså av lodjur. Beräkningar visar att lodjursstammen då skulle behöva fördubblas för att hålla kvar rävtätheten på dagens nivåer (Elmhagen 2015).

En studie visar att en vargetablering inte nämnvärt medför en större mängd biomassa för asätare totalt sett, men att de sprider ut tillgången på as jämnare över året. Därmed bidrar vargarna till en större födotillgång för asätare under våren/sommaren när födobehovet är som störst. Vanligaste besökare vid kadavren var rödräv, korp, nötskrika och mård (Wikenros *et al* 2013).

Det är svårt att uppskatta hur många vildsvin det finns i länet. Tillväxten i en vildsvinsstam uppskattas till 28 procent per år, vilket motsvarar nästan en fördubbling av stammen på tre år. Fällda vildsvin samvarierar med påkörda djur och beskriver förekomsten av vildsvin (figur 14) (Elfström 2016). Vildsvin är ett bytesdjur för varg, men det finns inte mycket forskning kring detta ännu i Skandinavien.



Figur 14. Antalet påkörda vildsvin samvarierar med antalet fällda vildsvin i länet. (Elfström 2016).

### 3.4. Påverkan på människors livskvalitet

Stora rovdjur utnyttjar stora områden och bestånden kan inte uteslutande etablera sig inom naturskyddade områden. Detta betyder att rovdjuren även har ett berättigande inom flerbbrukslandskapen. Oro för tamdjurens säkerhet i områden med rovdjur påverkar ägarnas livskvalitet negativt. Självklart skapas konflikter med människor då husdjur dödas och tillgången på jaktbart vilt reduceras. Ökande rovdjursstammar utnyttjar en större andel av de byten som jägarna hittills fällt. Därmed minskar jägarnas tillgång till jaktbyten i takt med att det blir fler rovdjur.

En del av konflikten är knuten till människors rädsla för stora rovdjur. Det finns i genomsnitt en lägre nivå av rädsla i områden med rovdjur än i områden utan. Detta tyder på att människor vänjer sig vid rovdjurens närvaro. Det är viktigt att ta de som är genuint ängsliga på allvar. Korrekt information om vilken fara vargen kan utgöra utan att dölja något, är självklart. Detta kommer att dämpa något av den ängslighet som finns (Linell & Bjerke 2003).

### 3.5. Illegal jakt

Illegalt avlivade rovdjur har hittats i länet. Länsstyrelsen avser att utveckla sitt arbete mot illegal jakt. Länsstyrelsen har två personer utbildade till jakttillsynsmän.

### 3.6. Jaktförordningen § 28

I Jaktförordningens 28 § finns bestämmelser om skydds jakt efter rovdjur på enskilda initiativ. Nedan är texten återgiven i sin helhet. Förordningstext ändras emellanåt, varför du bör kontrollera senast gällande lydelse på [riksdagens hemsida](#).

**28 §** Om något av rovdjuren björn, varg, järv eller lo angriper tamdjur eller om det finns skäligen anledning att befara ett sådant angrepp, får åtgärder vidtas för att skrämja bort rovdjuret.

Rovdjur som avses i första stycket får dödas av ett tamdjurs ägare eller vårdare för att skydda tamdjuret

1. när rovdjuret angriper och skadar tamdjuret eller om det är uppenbart att ett sådant angrepp är omedelbart förestående,
2. om det finns skäligen anledning att befara ett angrepp på tamdjuret och dödandet sker i omedelbar anslutning till att rovdjuret har angripit och skadat eller dödat tamdjur, eller
3. om rovdjuret befinner sig inom inhägnat område avsett för skötsel av tamdjuret och det finns skäligen anledning att befara ett angrepp där.

Rovdjuret får bara dödas när det inte går att skrämja bort rovdjuret eller på något annat lämpligt sätt avbryta eller avvärja angreppet.

Åtgärder enligt andra stycket 3 får, när det gäller lo, vidtas även för att skydda vilt som hålls i vilthägn eller liknande anläggning enligt 41 a §. Förordning (2009:310).

**28 a §** Åtgärder enligt 28 § andra-fjärde styckena får även vidtas av annan som handlar på uppdrag av ägaren eller vårdaren för att skydda jakthund som används i jaktlag, tamdjur som befinner sig inom inhägnat område avsett för skötsel av tamdjuret eller vilt som hålls i vilthägn eller liknande anläggning enligt 41 a §.

Detsamma gäller när uppdrag saknas men den som vidtar åtgärden har skälig anledning att anta att ett sådant skulle ha lämnats om det funnits möjlighet till det. Förordning (2009:310).

**28 b §** Åtgärder enligt 28 och 28 a §§ får vidtas på annans jaktområde och trots bestämmelserna i 9 §. Sådan jakt är dock inte tillåten inom nationalparker. Förordning (2009:310).

**28 c §** Naturvårdsverket ska fortlöpande bedöma om möjligheten att döda rovdjur med stöd av 28 § andra-fjärde styckena och 28 a § försvårar upprätthållandet av en gynnsam bevarandestatus hos artens bestånd i dess naturliga utbredningsområde eller annars används i stor omfattning. Om Naturvårdsverket bedömer att så är fallet ska verket genast anmäla detta till regeringen. Förordning (2009:310).

**28 d §** Den som i fall som avses i 28-28 b §§ har dödat ett djur ska snarast möjligt anmäla händelsen till länsstyrelsen. Djuret får inte flyttas utan medgivande från länsstyrelsen.

Länsstyrelsen ska anmäla händelsen till Polismyndigheten, om det finns misstanke om brott. Förordning (2014:1232).

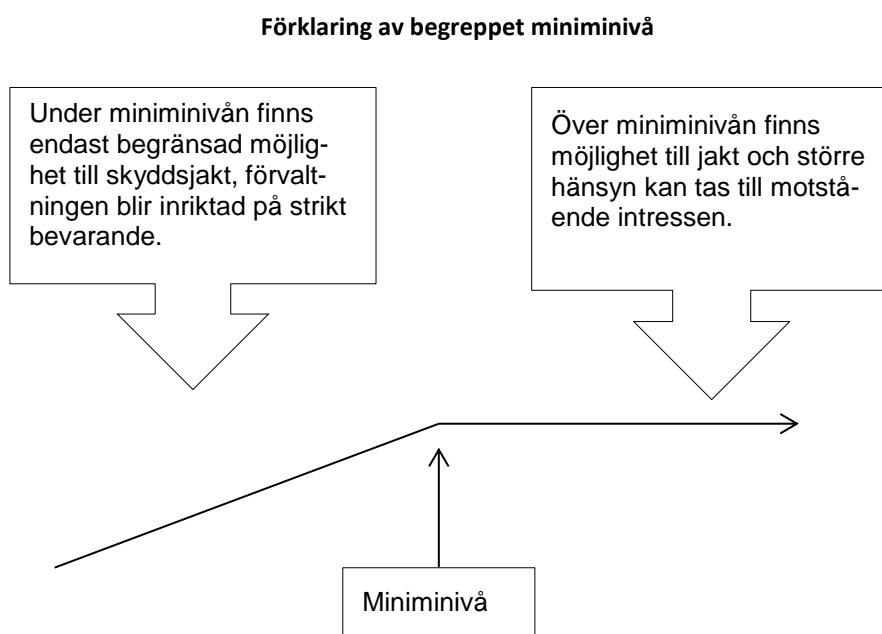
## 4. Mål och förvaltning

### 4.1. Mål för rovdjurspopulationerna

Naturvårdsverket har beslutat om miniminivåer för förvaltningsområdena och länen. Med **miniminivå** avses det minsta antal föryngringar per år i länet av varg och lo som förvaltningen ska syfta till att upprätthålla. Om miniminivån inom förvaltningsområdet är uppnådd kan licensjakt tillåtas i samtliga ingående län även om länets miniminivå inte är uppnådd.

**Förvaltningsmål** anger det antal föryngringar som förvaltningen på länsnivå har som ambition att sträva mot. Ett förvaltningsmål måste ligga över miniminivån. Förvaltningsmål bör utformas så att de tar hänsyn till naturens dynamik och samspelet mellan rovdjuren och deras bytesdjur, samt hur stort utrymme för licensjakt som önskas. Viltförvaltningsdelegationen i Västra Götalands län har beslutat att inte sätta några förvaltningsmål för länets rovdjurspopulationer.

Naturvårdsverket har fastställt **inriktningsmål** för varg. Meningen är att miniminivåerna för varg ska ändras till siffrorna för inriktningsmål, allt eftersom vargen sprider sig i landet. Inriktningen är att vargarna ska minska i antal där stammen är som tätast och istället öka i antal söder och öster om detta område.



Figur 15. Förklaring av begreppet miniminivå.

#### **4.1.1. Varg**

##### **Mål för varg 2015-2019**

- Miniminivå: 1 föryngring per år (cirka 10 vargar)
- Inriktningsmål: 3 föryngringar per år, vilket motsvarar cirka 30 djur i länet

Naturvårdsverket beslutade den 30 oktober 2014 att miniminivån för varg i Sverige och Mellersta rovdjursförvaltningsområdet är 27 föryngringar, vilket motsvarar ungefär 270 vargar. Sårbarhetsanalysen från 2015 visar dock att det krävs minst 300 vargar i landet för att bevarandestatusen ska vara gynnsam. Beslutet om miniminivå gäller som längst till den 29 oktober 2019. Mellersta förvaltningsområdet består av åtta län. Västra Götaland är det sydligaste länet i det Mellersta förvaltningsområdet och angränsar i norr till två län med hög täthet av varg. Söder om Västra Götaland finns ännu inga kända vargföryngringar.

För att öka acceptansen för de vargetableringar som finns i länet bör åtgärder som förebygger angrepp på tamdjur genomföras i områden med stationär förekomst. För att en spridning ska vara möjlig krävs även skadeförebyggande åtgärder i områden som idag saknar varg. Miniminivån för Västra Götalands läns vargpopulation är en (1) föryngring per år, med inriktning att höja talet till tre (3). Inventeringsperioden 2017/2018 berörs länet preliminärt av fem (5) vargrevir, varav 3,5 räknas till Västra Götaland.

Blir konflikten för stor i ett revir, kan en familjegrupp med oönskat beteende tas bort genom licensjakt när miniminivån för förvaltningsområdet är uppnådd, förutsatt att förvaltningsrådets Samverkansråd prioriterar fördelningen av licensjakt på sådant sätt. Fungerar en nyetablering bra, kan ett äldre revir tas bort genom licensjakt under förutsättning att miniminivån för förvaltningsområdet inte underskrids, och Samverkansrådet kommer överens om det. Informationsinsatser ska riktas direkt till de berörda områdena. Detta för att hålla en öppen och kontinuerlig dialog med de människor som bor och verkar i revirens närhet.

Orsakar enstaka rovdjur stora skador, kan skydds jakt bli aktuellt.

#### **4.1.2. Lodjur**

##### **Mål för lodjur 2015-2019**

- Miniminivå: 7 föryngringar per år (cirka 38 lodjur).

Naturvårdsverket beslutade den 8 december 2014 att miniminivån i Mellersta rovdjursförvaltningsområdet är 62 loföryngringar (familjegrupper) vilket motsvarar ca 341 lodjur. I hela landet är miniminivån 147 loföryngringar.



ringar, ca 870 loar. Inriktningen är att lodjuren ska öka i Södra förvaltningsområdet och ska då kunna minska till 57,5 föryngringar i Mellersta förvaltningsområdet. Miniminivån för Västra Götaland är sju (7) årliga loföryngringar. Beslutet gäller som längst till och med den 8 december 2019.

Det finns luckor i vår kunskap kring familjegrupper av lodjur i länet. Till exempel finns det områden med till synes lämpliga lodjurshabitat, men där inga rapporter om förekomst når Länsstyrelsen. Ojämna snöförhållanden under spårsäsongen gör det svårt att särskilja familjegrupper enligt gällande kriterier. Det är av stor vikt att allmänheten rapporterar observationer, så att inventeringen blir så rättvisande som möjligt.

Eftersom kriterierna vid särskiljning av lodjur är svåra att genomföra i länet på grund av vintrar med liten snötillgång, har de senaste årens inventeringsresultat från Västra Götaland varierat mellan 22 (där endast 15 blev godkända) och 6 familjegrupper av lo. Inventeringsresultatet för 2017/2018 är preliminärt 13,5 familjegrupper av lo i länet.

#### **4.1.3. Kungsörn**

##### **Mål för kungsörn 2015-2019**

- Fri utveckling
- Länet inventeras så att kunskapen kring förekomst av kungsörn blir bättre.
- Åtgärder, som till exempel konstgjorda bon, kan genomföras i samarbete med ornitologiska föreningar och markägare för att stärka möjligheten till lyckad häckning.
- Utvärdering av åtgärder samt skattning av förekomst och antalet lyckade häckningar.

Kunskapen om förekomst av kungsörn i länet är relativt begränsad. Det finns inga kvalitetssäkrade häckande par i länet, dock finns det indikationer på parning och spelflykt. Arten ska ges möjlighet till fri utveckling för att spridas naturligt över hela länet. Under tidsperioden för förvaltningsplanen bör arten inventeras för att ge ökad kunskap om förekomst och eventuella häckningar. Åtgärder, såsom artificiella bon eller stödutfodring vintertid kan vara aktuellt, exempelvis i vissa naturreservat. Detta för att förbättra möjligheten till lyckad häckning. Länsstyrelsen kommer aktivt att samarbeta med polisen för att förebygga illegal jakt och ägginsamling. Det är endast Naturvårdsverket som får besluta om skyddsjakt efter kungsörn. Ingen miniminivå eller förvaltningsmål presenteras för kungsörn då jakt inte är aktuellt.

## **4.2. Förvaltningsåtgärder**

### **4.2.1. Beståndsövervakning**

#### **Mål för beståndsövervakningen 2015-2019**

- Fortsatt årlig inventering av varg, lodjur och kungsörn
- Arbeta för en komplettering av gällande inventeringskriterier för lodjur för södra Sverige eller för en alternativ omräkningsfaktor från inventeringsresultat till antal djur
- Årlig sammanställning av inventeringsresultaten

Länsstyrelsen har det övergripande ansvaret för inventering av rovdjur i länet. Inventeringen sker efter givna föreskrifter och för varje år ska antalet föryngringar/familjegrupper dokumenteras. Länsstyrelsen har för närvarande elva spårare i länet och fem besiktningsmän för skador orsakade av rovdjur. Besök Länsstyrelsens webbplats för aktuell information.

Allmänhetens rapporter är viktiga för det löpande inventeringsarbetet. Länsstyrelsen använder viltkameror i inventeringsarbetet, i samarbete med forskningsprojektet SCANDCAM, jägare och markägare. Kamerorna sätts upp vid slagna byten och passager där djuren brukar röra sig. Riktlinjer och kriterier i inventeringsmetoden för rovdjur är ibland svåra att implementera i fältarbetet i södra Sverige, främst på grund av oregelbunden snötillgång. Eventuellt kan kommande resultat från SCANDCAM ligga till grund för revidering av inventeringsmetodiken. Om denna inte anpassas även till snöfattiga förhållanden, kan exempelvis en ny omräkningsfaktor från familjegrupper till totalt antal djur behöva tas fram som kan kompensera för svårigheten att kvalitetssäkra lodjursföryngringar.

### **4.2.2. Information och kommunikation**

#### **Mål för information och kommunikation 2015-2019**

- Arbetet med Rovdjurslådorna fortsätter (lärarkurser, skollovsaktiviteter etc.)
- Webben, nyhetsbrevet Viltnytt samt sammanställningar av inventeringsresultat.
- Revidering av befintlig kommunikationsplan är genomförd.
- Möten med föreningar, grupper och enskilda personer.
- Möjlighet för tamdjursägare till kostnadsfri enskild konsultation med Länsstyrelsens besiktningsmän.

Länsstyrelsen kommer fortsatt att arbeta med information och kommunikation ur ett vidare perspektiv. Sedan 2012 har kurser kring rovdjur och Länsstyrelsens rovdjursarbete erbjudits intresserade lärare från länets samtliga grundskolor. Detta har resulterat i 30-50 utbildade lärare per år som sedan

kunnat implementera kunskapen i sin undervisning med hjälp av Länsstyrelsens rovdjurslådor. Om resurser finns, kommer Länsstyrelsen att fortsätta erbjuda lärarna dessa kurser. Länsstyrelsens personal bistår också enskilda skolor med information om rovdjur med hjälp av Rovdjurslådorna. Länsstyrelsen informerar om rovdjur med hjälp av Rovdjurslådorna vid exempelvis Universeum, julmarknader samt länets djurparker och museer i samband med skolledigheter. Länsstyrelsens webbsidor har kompletterats med barnsidor där lärare och elever kan bidra med dokumentation kring sitt eget arbete med rovdjur. Det finns också en informationsfilm ”Historien om ett rovdjurspår”, som är riktad till barn och unga.

I övrigt ska webben hållas uppdaterad, samtidigt som ett nyhetsbrev (Viltnytt) ges ut elektroniskt med fyra nummer per år. I nyhetsbrevet, som är kostnadsfritt, kan information eller beslut som berör länet delges intresserade. Information kommer också att riktas mot mindre grupper/föreningar och enskilda personer. Exempelvis kommer Länsstyrelsen att erbjuda tamdjursägare som känner oro för om deras stängsel är tillräckligt rovdjursavvisande, kostnadsfri konsultation med Länsstyrelsens besiktningsmän. Tillsammans kan stängslet kontrolleras och information om bidrag eller eventuella förbättringar av befintligt stängsel ges personligen.

Länsstyrelsen har en ny kommunikationsplan för 2015-2019.

#### **4.2.3. Populationsreglerande jakt**

Riktlinjer för licensjakt, både för i vilka situationer jakt ska genomföras och hur jakten ska gå till har beslutats av Viltförvaltningsdelegationen.

### **4.3. Åtgärder för att förenkla för tamdjurshållning och för att ta socioekonomisk hänsyn**

#### **4.3.1. Skadeförebyggande åtgärder**

##### **Mål för skadeförebyggande åtgärder 2015-2019**

- Bidrag för rovdjursavvisande stängsel kan ges till de som är berättigade till bidrag
- Erbjuder intresserade enskild kostnadsfri rådgivning kring stängsel med Länsstyrelsens besiktningsmän

De vanligaste skadeförebyggande åtgärderna för större rovdjur omfattar bidrag för rovdjursavvisande stängsel, skyddsväst till hund, boskapsvaktande hundar, möjlighet att låna akutstängsel, skyddsjakt, möjligheten att ingå i en beredskapslista och att få kostnadsfri rådgivning kring stängsel av en besiktningsman. Möjlighet för bidrag finns till den som bedriver näringsverksamhet med djur där risken är påtaglig att de blir utsatta för rovdjursangrepp.

Här kan du läsa mer om [stöd för rovdjursavvisande stängsel genom Landsbygdsprogrammet](#) .

#### **4.3.2. Ersättning för rovdjursangripna tamdjur och hundar**

Länsstyrelsen ersätter rovdjursangripna tamdjur och hundar enligt bestämmelserna i Viltskadeförordningen (2001:724) §§ 11 och 12, Naturvårdsverkets föreskrifter och allmänna råd (NFS 2008:16) samt Viltskadecenters rekommendationer. Mer information finns på Viltskadecenters hemsida

<https://www.slu.se/globalassets/ew/org/centrb/vsc/vsc-dokument/vsc-blanketter-rekommendationer-vissamaterialer/vsc-rek-ersattning-tamdjur-2018.pdf>

<https://www.slu.se/globalassets/ew/org/centrb/vsc/vsc-dokument/vsc-rek-ersattning-hund.pdf>

#### **4.3.3. Skydds jakt**

##### **Målsättning skydds jakt 2015-2019**

- Länsstyrelsen beslutar om skydds jakt inom ramen för lagstiftningen när situationen så kräver

Länsstyrelsen har delegation att hantera skydds jaktbeslut utan begränsningar. Sökanden genomför och bekostar skydds jakten, men Länsstyrelsen har möjlighet att göra avsteg från detta. Skydds jakt är det hjälpmedel som Länsstyrelsen har att tillgå när andra åtgärder inte fungerar, men som också måste följa givna lagar och bestämmelser.

#### **4.4. Förvaltning och uppföljning av åtgärder**

Viltförvaltningsdelegationen hålls löpande underrättad om Länsstyrelsens arbete med de stora rovdjuren. Förvaltningsplanen uppdateras vid behov efter en utvärdering som syftar till att stämma av om uppsatta mål uppnåtts eller om någon förvaltningsstrategi bör justeras.

## 5. Referenser

---

**Andrén H., Jarnemo A., Sand H., Månsson J., Edenius L. & Kjellander P. (2011)**

Adaptiv älgförvaltning nr 14. Ekosystemaspekter på älgförvaltning med stora rovdjur.

Fakta SKOG nr 23, SLU

**Elfström M. (2016)**

Inventeringsmetodik för vildsvin. Datainsamling för utvärdering av trender och beståndsstruktur inom vildsvinets utbredningsområde. Svenska Jägareförbundet, Öster Malma 2016.

**Helldin J.O. (2004)**

Lodjurspredation på räv- och dess sekundära effekter på bytespopulationen. Slutrapport medel Viltfonden Naturvårdsverket. Grimsö forskningsstation institutionen för Naturvårdsbiologi SLU.

**Johansson C., Hellenberg J. (2017)**

Tjädern. En kunskapssammanställning. Sveriges Ornitologiska Förening – Birdlife Sverige 2017.

**Linell J.D.C. & Bjerke T. (2003)**

Rädslan för vargen - en tvärvetenskaplig utredning. Viltskadecenter publikation (pdf)

**Schadt S., Revilla E., Wegand T., Knauer F., Bufka L., Cerveny J., Koubek P., Huber T., Stanisa C. & Trep L. (2002)**

Assesing the suitability of central European landscapes for the reintroduction of Eurasian lynx.

Journal of Applied Ecology p: 189-203.

**SMHI. (2018)**

Websida.

**Svenska Naturförvaltningen (2011)**

Vildsvinets populationsstorlek, utbredning och tillväxt i Sverige. Rapport Naturvårdsverket.

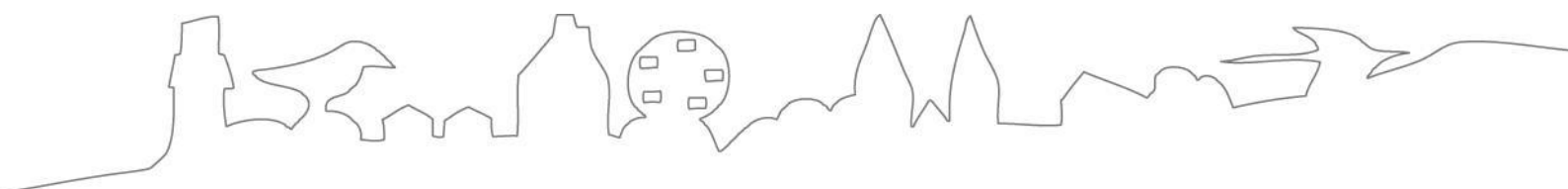
**Wikenros C. (2012)**

Vargens återkomst-effekter på bytesdjur, konkurrenter och asätare. Fauna och Flora No 107 (2) sid 27-31.

**Viltskadecenter, SLU.**

Årliga rapporter om viltskadestatistik. Skador av fredat vilt på tamdjur, hundar och gröda.





**LÄNSSTYRELSEN**  
**VÄSTRA GÖTALANDS LÄN**