



LÄNSSTYRELSEN  
VÄSTRA GÖTALANDS LÄN

# Behovsutredning för tillsyn enligt miljöbalken 2019–2021

Miljöskydds-, Natur- och Vattenavdelningarna



Rapportnr: 2019:15

ISSN: 1403-168X

Rapportansvarig: Lotta Sahlin Skoog, Kristina Höök Patriksson, Susanna Werner

Foto: Sara Mälbrink

Utgivare: Länsstyrelsen i Västra Götalands län

Rapporten finns som pdf på [www.lansstyrelsen.se/vastragotaland](http://www.lansstyrelsen.se/vastragotaland) under Publikationer/Rapporter.

## Förord

---

Enligt Miljötillsynsförordningen (SFS 2011:13) ska det hos en operativ tillsynsmyndighet finnas en utredning om tillsynsbehovet för myndighetens hela ansvarsområde enligt miljöbalken. Behovsutredningen ska avse en tid om tre år. Utredningen ska ses över vid behov och minst en gång varje år. Behovsutredningen och tillsynsplanen ska beslutas av den inom myndigheten som beslutar om användningen av myndighetens resurser.

En operativ tillsynsmyndighet ska föra ett register över de tillsynsobjekt som behöver återkommande tillsyn. För varje verksamhetsår ska en operativ tillsynsmyndighet upprätta en samlad tillsynsplan som omfattar myndighetens hela ansvarsområde enligt miljöbalken. Planen ska grundas på behovsutredningen och verksamhetsregistret.

En arbetsgrupp med representanter från Miljöskydds-, Natur- och Vattenavdelningarna har tagit fram en behovsutredning för Länsstyrelsen i Västra Götalands läns tillsyn enligt miljöbalken. Behovsutredningen avser perioden 2019-2021. Det första året är preciserat och för de andra åren anges en översiktlig bedömning av kända förändringar.

Enligt Miljötillsynsförordningen ska behovsutredningen ses över vid behov och minst en gång varje år. Behovsutredningen kommer att ses över årligen i samband med Länsstyrelsens verksamhetsplanering för nästa budgetår.

Tillsynsarbetet utförs som en fortlöpande process, där de olika faserna *behovsutredning*, översyn av resurser och kompetens, planering, genomförande och utvärdering följer på och återkopplar till varandra.

Behovsutredningen har redovisats för länsöverdirektör Lisbeth Schultze den 25 februari 2019.

# Innehållsförteckning

<b>Förord.....</b>	<b>1</b>
<b>Sammanfattning av tillsynsbehov i länet .....</b>	<b>3</b>
<b>Vad påverkar tillsynsbehovet i Västra Götalands län? .....</b>	<b>8</b>
<b>Behovsutredning naturvård .....</b>	<b>15</b>
<b>Behovsutredning vattenskydd.....</b>	<b>23</b>
<b>Behovsutredning vattenverksamhet .....</b>	<b>24</b>
<b>Behovsutredning miljöskydd .....</b>	<b>28</b>
<b>Behovsutredning förorenade områden och miljöriskområden 575 .</b>	<b>37</b>
<b>Underlag .....</b>	<b>39</b>

# Sammanfattning av tillsynsbehov i länet

---

Miljöbalken (MB) syftar till att främja en hållbar utveckling som innebär att nuvarande och kommande generationer tillförsäkras en hälsosam och god miljö. I miljöbalken uttrycks detta genom balkens rättsligt bindande syfte och de allmänna hänsynsreglerna. Tillsynen är ett medel för att säkerställa miljöbalkens syfte.

I Miljötillsynsförordningen definieras begreppet operativ tillsyn som tillsyn som utövas direkt gentemot den som bedriver eller har bedrivit en verksamhet eller vidtar eller har vidtagit en åtgärd. Länsstyrelsens tillsynsansvar enligt 2 kap miljötillsynsförordningen har i denna behovsutredning fördelats utifrån de VÄS-koder som länsstyrelserna använder för ärendehantering, tidsredovisning och budget. Miljötillsynsförordningens (SFS 2011:13) regler om behovsutredning och tillsynsplan inkluderar myndighetens hela ansvarsområde enligt miljöbalken. Dessutom tas tillsyn enligt ”Sevesolagstiftningen”, samt lagen om allmänna vattentjänster med i denna behovsutredning eftersom denna tillsyn är så nära knutna till tillsyn enligt miljöbalken.

I behovsutredningen har Länsstyrelsen bedömt hur stor tillsynsinsats som behövs för att tillsynen på ett konstruktivt sätt ska bidra till att de nationella miljökvalitetsmålen uppnås samt att miljökvalitetsnormer och åtgärdsplaner uppfylls samt vilka resurser som behövs för att hantera inkommande ärenden.

Utredningen visar att behovet av resurser för miljöbalkstillsyn är avsevärt större än de medel som finns tillgängliga. En årsarbetskraft nedan utgörs av 220 dagar.

Resursbehovet för **naturvård** är **13,6 åa**. Det är fördelat på 7,8 åa för återkommande objekt (mest naturreservat och strandskyddsområden), 3,7 åa för inkommande ärenden (händelsestyrt), 1,8 åa för avgränsade insatser (informationsinsatser etc. i förebyggande syfte) samt 0,3 åa på övergripande.

Resursbehovet för **vattenskyddsområden** är **0,4 åa**. Resursbehovet är framräknat enligt Miljösamverkan Sveriges modell för första året.

Resursbehovet för **vattenverksamheter** är **21,7 åa** där de två största posterna avser anmälningsärenden enligt 11 kap. 9a§ miljöbalken och planerad/egeninitierad tillsyn av övrig vattenverksamhet. Resursbehovet är framräknat enligt Miljösamverkan Sveriges modell samt erfarenheter på Länsstyrelsen.

Resursbehovet för **miljöskydd** uppgår till **21,2 åa** vilket är en ökning med 1,5 åa jämfört med 2018. Det beror på ett betydligt större beräknat resursbehov för Gränsoverskridande avfallstransporter samt att resursbehovet för tillsyn av infrastrukturprojektet Västlänken tillkommit. Resursbehovet är fördelat på 16,0 åa för tillsyn av återkommande objekt, 2,6 åa för avgränsade insatser och 2,6 åa för händelsestyrd tillsyn.

Resursbehovet för **förorenade områden** uppgår till **5,0 åa** vilket är en ökning jämfört med förra året, då behovet beräknats på ett annat sätt i år för att bättre täcka hela tillsynsområdet.

## 2019 års tillsynsbehov i persondagar

VÄS	Aktivitet	Tillsynsplan 2019	Behov 2019	Behov 2020	Behov 2021
458	Tillsyn för att förhindra allvarliga kemikalieolyckor (SEVESO)	460	490	=	=
515	Tillsyn av områdesskydd	626	1781	=	=
516	Tillsyn av vattenskyddsområden	20	90	=	=
5232	Skötsel av jordbruksmark	10	23	=	=
525	Samråd enligt 12 kap. 6 § MB	310	476	-	-
526	Tillsyn av dispenser och tillstånd	20	142	=	=
527	Tillsyn av skydd för djur- och växtarter	168	489	=	=
528	Övrig tillsyn (främst vilthägn)	47	91	=	=
535	Tillsyn av vattenverksamhet	2547	4778	=	=
555	Tillsyn av miljöfarlig verksamhet <sup>1)</sup>	1800	3054	+	+
566	Tillsyn av avfall och producentansvar	550	928	+	+
566	Tillsyn av dumpningsdispenser	7,5	30	=	=
567	Tillsyn av övrig miljö och hälsoskydd	40	198	=	=
575	Tillsyn av förorenade områden	955	1 100 <sup>2)</sup>	-	-
<b>Summa</b>		7 560 (34,3 åa)	13 647 (62,1 åa)		

- 1) Inklusivt tillsyn av infrastrukturprojektet Västlänken 1600 pd, avseende buller och vibrationer
- 2) För den operativa tillsynen av förorenade områden uppgår behovet 2019 enligt Miljösamverkan Sveriges behovsmodell till 696 pd. Det totala behovet av hela tillsynsarbetet enligt verksamhetsplaneringen uppgår dock till 1 100 pd, vilket är det som anges ovan.

### ***Troliga förändringar i tillsynsbehov inför 2020 och 2021, kommentar till tabellen ovan.***

Utredningen om vattenverksamhet kommer enligt regeringen att leda till lagförslag under 2019. Detta kan komma att påverka tillsynsbehovet inom 535 kommande år.

Resursbehovet för tillsyn av infrastrukturprojektet Västlänken kan komma att öka ytterligare kommande år allt eftersom bygget kommer igång i större skala.

Resursbehovet för tillsyn av gränsöverskridande avfallstransporter kommer troligtvis att öka framöver, beroende på direktiv och ambitionsnivå från EU och regeringen.

### **Allmänt om tillsyn enligt miljöbalken**

Tillsyn enligt miljöbalken styrs framför allt av 26:e kapitlet. Tillsynen ska säkerställa syftet med miljöbalken och till balken kopplade föreskrifter. Tillsynsmyndigheten ska kontrollera efterlevnaden av miljöbalken samt föreskrifter, domar och andra beslut som har meddelats med stöd av balken samt vidta de åtgärder som behövs för att åstadkomma rättelse.

#### ***Avgränsningar***

Miljötillsynsförordningens (SFS 2011:13) regler om behovsutredning och tillsynsplanen inkluderar myndighetens hela ansvarsområde enligt miljöbalken. I denna behovsutredning tas tillsyn enligt "Sevesolagstiftningen", samt lagen om allmänna vattentjänster också med. Dessa två områden är så nära knutna till tillsyn enligt miljöbalken att det bedömts vara svårt att skilja ut och undanta denna tillsyn från miljöbalkstillsynen.

### **Återkommande objekt, avgränsade insatser samt inkommande ärenden**

I den modell vi valt för behovsutredningen har vi valt att under varje VÄS-kod dela upp tillsynsbehovet i återkommande objekt, avgränsade insatser och inkommande ärenden (klagomål, anmälningar, tips). I sammanfattningen ovan redovisas tillsynsbehovet tvärs över organisationsstruktur för att en sammanvägning av tillsynsbehovet vid hela myndigheten ska kunna göras.

Till kategorin *Återkommande objekt* räknas tillsynsobjekt som kräver återkommande insatser och som kan planeras i förväg, t.ex. regelbundna besök, granskning av inrapporterade uppgifter samt handläggning av anmälningsärenden kopplade till objekten. Även händelsestyrda insatser kopplade till dessa objekt, som t.ex. klagomål och driftstörningar räknas in här. Bland de återkommande objekten återfinns främst objekt med tillståndsplikt och rapporteringskrav som hanteras med stöd av 9 och 11 kap. MB, objekt enligt 10 kap. MB samt vissa objekt enligt 8 kap. MB.

Tillsynsmyndighetens arbete med att initiera och driva omprövningar ingår också i tillsynen av återkommande objekt. Denna kategori innehåller således både egeninitierad och händelsestyrd tillsyn.

Till kategorin *Avgränsade insatser* räknas behov inom områden där det inte finns några tydliga tillsynsobjekt eller där behoven är svårdefinierade. Det gäller exempelvis inom strandskydd, vissa vattenverksamheter och åtgärder som väsentligt förändrat naturmiljön samt avseende tillsynsbehov för vissa djur- och växtarter. Tillsynsbehovet för dessa objekt kan exempelvis hanteras genom inventeringar, tillsynskampanjer samt den myndighetsutövning som följer på den här typen av egeni-

nitierade aktiviteter. De avgränsade insatserna avgränsas geografiskt, verksamhetsinriktat och ämnessturt. Det verkliga tillsynsbehovet inom dessa områden uppstår i de fall anmälningar inkommer eller det på annat sätt kan antas att överträdelser av miljöbalken sker. Alla avgränsade insatser är egeninitierade eller planerade insatser.

Till kategorin *Inkommande ärenden* räknas klagomål, tips och anmälningar (dock inte anmälningar om ändringar inom befintliga miljötillstånd). Det är lättare att beräkna tidsåtgången för anmälningar än för klagomål och tips, eftersom anmälningsärenden påminner om prövningsärenden på så sätt att det är anmälaren som tillhandahåller de underlag som behövs för handläggningen.

Samråd enligt 12 kap 6 § MB räknas som inkommande ärenden. Uppskattning av tillsynsbehovet inom denna kategori sker utifrån erfarenhet, uppföljning av nedlagd tid samt användning av speciella rutiner/arbetssätt som påverkar arbetsinsatsen.

När det gäller klagomålsärenden tillkommer utredning och kommunikering m.fl. arbetsmoment som kan vara svårförutsägbara moment inom tillsynen. Om det förekommer många inkommande ärenden/klagomål inom ett tillsynsområde eller för ett visst antal objekt kan detta leda till att dessa objekt förs in i kategorin avgränsade insatser, d.v.s. ett särskilt behov har på detta sätt visat sig och en särskild tillsynsinsats behöver genomföras.

Inkommande ärenden kan hanteras genom förelägganden med stöd av 26 kap 9 § MB, föreläggande om försiktighetsmått alternativt ”ingen erinran” eller genom avskrivning av obefogade klagomål eller tips.

Denna kategori är enbart händelsestyrd.

## **Förordningen om avgifter för prövning och tillsyn**

I kap 10 i förordningen (1998:940) om avgifter för prövning och tillsyn enligt miljöbalken (nedan kallad FAPT) framgår att länsstyrelserna årligen ska redovisa kostnader och inkomster för vissa typer av arbete (3 §). Länsstyrelserna ska därutöver enligt 4§ också redovisa ”beräknade kostnader för nödvändiga tillsynsåtgärder som enligt länsstyrelsernas bedömning inte kan täckas av avgifterna” enligt FAPT:en. Länsstyrelserna ska vidare ange skälen för sina bedömningar (4§) samt samverka för en enhetlig redovisning (5 §). Redovisningen ska ske till Naturvårdsverket. Miljösamverkan Sverige har tagit fram en modell för bedömning och beräkning av tillsynsbehovet som länsstyrelserna bör använda sig av för att kunna göra denna redovisning till Naturvårdsverket. Länsstyrelsen i Västra Götaland har använt denna modell för att beräkna tillsynsbehovet och kunna göra redovisningen till Naturvårdsverket.

I 4 § efterfrågas beräknade kostnader för nödvändiga tillsynsåtgärder. Dessa kostnader likställs med det behov som ska tas fram enligt miljötillsynsförordningen (1 kap 6 §). I behovsutredningen anges tid för olika tillsynsåtgärder. För att räkna fram kostnader utgår vi från följande:

- produktiv arbetstid motsvarar 75 % av en tjänst
- kostnaden för vår arbetstid är 800 kr/h<sup>1</sup>.

Den totala kostnaden för tillsyn blir således:

$$\text{Behov (h)} \cdot (1/0,75) \cdot 800 \text{ kr/h}$$

<sup>1</sup> 800 kr/h är den timkostnad för tillsyn som i regel anges i FAPT:en i de fall timavgift ska tas ut.



Redovisningen till FAPT ska avse behovet för föregående år jämfört med det år redovisningen sker. Detta för att behovet ska kunna jämföras med utfallet av genomförd tillsynstid samt tillsynsintäkter för det år som passerat.

### **Planerad eller händelsestyrd tillsyn**

Den operativa tillsynen kan vara planerad eller händelsestyrd. Både den händelsestyrda och den planerade tillsynen kan bedrivas i förebyggande syfte, exempelvis genom rådgivning per telefon, eller för att följa upp och kontrollera att gällande regler följs.

Med planerad tillsyn avses sådan tillsyn som Länsstyrelsen planlägger och utför på eget initiativ i enlighet med tillsynsplanen. I denna behovsutredning redovisas denna tillsyn under dels *Återkommande objekt*, dels under *Avgränsade insatser*.

Planerad, främjande tillsyn i form av *Avgränsade insatser* kan t.ex. vara en informationskampanj som riktas till en särskild målgrupp i syfte att förebygga olovlig verksamhet. Genom information och rådgivning skapas förutsättningar för att miljöbalkens ändamål tillgodoses. Ett annat exempel på främjande tillsyn kan vara uppföljning av verksamhetsutövarnas egenkontroll, vilket i denna BU räknas in under tillsynen som bedrivs för *Återkommande objekt*.

Den planerade tillsynen kan också vara kontrollerande, dvs. att Länsstyrelsen initierar kontroller med avseende på en särskild målgrupp eller ett målområde, följer upp fastställda villkor i beslut etc. Idag är en stor del av Länsstyrelsens miljöbalkstillsyn händelsestyrd, d v s tillsynen initieras av inkomna klagomål/tips eller att tillsynsmyndigheten upptäcker överträdelser. Dessa tillsynsinsatser redovisas i huvudsak under kategorin *Inkommande ärenden*.

Länsstyrelsens övergripande målsättning bör vara att mer av tillsynen är planerad och främjande, alltså sådan som kan genomföras som t.ex. *Avgränsade insatser*. Behovet av resurser för hantering av inkommande ärenden som är kopplade till fasta tillsynsobjekt räknas dock in under behovet av tillsyn för *Återkommande objekt*.

### **Vad är rimligt behov?**

Länsstyrelsens utgångspunkt för behovsutredningen ska vara att göra avgränsningar och avvägningar utifrån reella behov och vad som behövs för att uppnå miljökvalitetsmålen. Därmed blir det en rimlig balans mellan behovsutredning och tillsynsplan.

I tillsynsmyndighetens uppdrag ligger att kunna prioritera åtgärder där de gör mest nytta utifrån definition av tillsynsuppdraget, bl.a. med utgångspunkt i miljökvalitetsmålen. Vi måste därför göra prioriteringar i vårt tillsynsarbete. Utöver detta måste ett visst mått av avgränsningar och prioriteringar ske redan i behovsutredningen.

Vår ambition är att behovsutredningen ska grunda sig på det verkliga tillsynsbehovet ur miljösynpunkt samt var det är kostnadseffektivt att nå en effekt genom att bedriva tillsyn. Om den tillsyn vi bedriver inte ger någon effekt i förhållande till våra uppdrag så kanske det inte finns ett verkligt tillsynsbehov utan det man vill uppnå kanske bättre nås på andra sätt än via tillsyn. Beräkningen av tillsynsbehovet hänger också starkt samman med myndighetens arbetssätt och vilka effekter man lyckats uppnå genom tillsynsarbetet.

# Vad påverkar tillsynsbehovet i Västra Götalands län?

---

## Beskrivning av situationen i länet av betydelse för miljöbalkstillsynen

Behovet av naturvårdstillsyn styrs i hög grad av de givna naturförutsättningarna. Västra Götalands län är ett stort län med mycket varierande och speciell natur; havs- och insjö kust, gammal jordbruksbygd, lövskogar, platåberg och stora skogs- och våtmarksområden. Den varierande naturen och en lång tradition av skyddad natur gör att det finns över 500 naturreservat och 4 nationalparker. Det kräver en hel del tillsyn för att säkerställa att natur och friluftsvärden upprätthålls.

Länet är också kust och sjörikt med en lång kuststräcka, de två stora sjöarna Vänern och Vättern och ett i övrigt sjö- och årikt landskap, särskilt i Dalsland, Sjuhäradsbygden och i norra Skaraborg. Strandskyddet är omfattande, trots att Västra Götalands län har generella undantag, och därmed är också tillsynen inom strandskyddet omfattande. Det förekommer mycket fritidshusbebyggelse utmed kusterna och exploateringstrycket är stort. Det är ofta där som tillsynen behövs.

Västra Götalands län präglas också i hög grad av jordbruk med fullåkersbygd i Skaraborg och Fyrbodalområdet samt mer småbruten odlingsbygd i norra Skaraborg, Sjuhärad, vid kusten och Dalsland. Det påverkar också i hög grad naturvårdstillsynen. Det generella biotopskyddet genererar en hel del tillsynsärenden årligen. I länet finns cirka 5 000 markavvattningsföretag. Behovet av tillsyn av markavvattningsföretagen är stort.

Vid de besöksintensiva naturskyddade områdena Hornborgasjön och Koster måste tillsynen koncentreras till att bevaka beträdnadsförbud, jakt- och artskyddsbrott, brott mot fiskeföreskrifter, hastighetsgränser (båt), olovlig eldning etc. Vid mindre besöksintensiva naturreservat finns ett behov av att ha tillgång till en utbildad naturvårdsvakt som kan rycka ut vid överträdelser.

Västra Götalands län är ett rovdjurslän. Vi har bl.a. varg och lo, vilket innebär ett behov av en hel del förebyggande tillsyn i form av ex. informationskampanjer. Vi ser ett behov av att arbeta mer riktat än tidigare mot illegal jakt på rovdjur.

Sveriges största sjö Vänern har, liksom västkusten, många småbåtshamnar och fritidshusbebyggelse med bryggor och där nybyggnation, renoveringar och muddringar sker frekvent. Kvittblivning av muddermassor hanteras delvis genom dumpning till havs. Vid Vinga i havet utanför Göteborg ligger den största platsen där dumpningsdispens har beviljats.

Länets största vattenkraftverk ligger i Göta älv och dessutom finns ytterligare cirka 300 mindre kraftverk. I åtgärdsprogrammet till vattenförvaltningsarbetet anges behov av stora tillsynsinsatser med en femtedel av all vattenkraft varje år. Vidare pekar Vattenmyndigheten på behov av tillsyn av alla vattenuttag, exempelvis i åarna i jordbruksområden, och även en regelbunden tillsyn av vattenskyddsområden. Länsstyrelsen har i uppdrag att långsiktigt säkra en hållbar dricksvattenförsörjning vilket påverkar resursbehov för arbete med skydd av dricksvatten från år 2018 och några år framåt.

Inom länet ligger Sveriges största hamn, stora petrokemiska industrier och flera raffinaderier. Detta påverkar Länsstyrelsens tillsyn av miljöfarlig verksamhet till stor del, då behovet av tillsyn vid dessa verksamheter är stort. Det finns också annan

tung industri i form av massa- och pappersindustri, fordonsindustri, cementindustri, glasindustri, kemisk industri samt smältverk m.m. Här finns också ett flertal textilindustrier, många verkstadsindustrier och stora deponier. Den stora förekomsten av större miljöfarlig industri medför också att många verksamheter berörs av EU-direktiv som IED-direktivet och Sevesodirektivet.

Västra Götalands län präglas av en långvarig industriell verksamhet vilket påverkar förekomsten av förorenade områden. Länet har ojämförligt flest antal objekt i landet som är klassificerade i riskklass 1 och 2 enligt MIFO, Naturvårdsverkets Metodik för Inventering av Förorenade Områden. Detta innebär cirka 180 objekt i riskklass 1, varav cirka 60 är pågående verksamheter och cirka 30 nedlagda objekt i riskklass 1 med Länsstyrelsen som tillsynsmyndighet. I riskklass 2 finns cirka 1 300 objekt.

I Göteborg pågår flera infrastruktursatsningar med bl. a flera stora vattenverksamheter som broar och tunnlar där masshantering och kontrollprogram ger flera och stora följdärenden. Ett av dessa projekt är Västlänken, en järnvägstunnel under Göteborg som byggs under 2018-2026, ett projekt som kräver en större tillsynsinsats från Länsstyrelsen

## **Förändringar i omvärlden och risker som kan påverka tillsynsbehovet**

Här görs en omvärldsanalys av förändringar som påverkar tillsynsbehovet, t ex ändrad lagstiftning, nya krav på tillsynsintervall etc.

### ***Klimatförändringar***

Torkan under sommaren 2018 har visat att vattenbrist kan bli ett område som tillsynen kan behöva fokusera mer på de kommande åren. Det kan bland annat handla om ökad tillsyn över vattenuttag där de som saknar tillstånd kan behöva åläggas att söka tillstånd och de som har tillstånd kan behöva följas upp i större utsträckning. Även översvämningrisker kommer troligen att innebära förändrade tillsynsbehov.

### ***Dammsäkerhet***

Alla dammar som omfattas av dammsäkerhetsförordningen ska vara klassade vid utgången av 2018. På grund av stor arbetsbörda kommer eventuellt även dammar som omfattas av dammsäkerhetsförordningen att klassas under 2019. Granskning av konsekvensutredningar under år 2019 beräknas till 20 personarbetsdagar.

För att möta de förväntningar som följs av avgift för tillsyn från dammägare med säkerhetsklassade dammar bör fokus ligga på egeninitierad tillsyn under 2019, samt att avsluta de konsekvensutredningar som ännu inte hunnits granskats.

På grund av ett ändrat säkerhetsläge i Sverige kommer resurser behöva läggas på att utveckla arbetet med informationssäkerhet, inkluderande t.ex. rutiner. En ny tjänst har tillsatts för arbetet med dammsäkerhet i Västra Götalands län. Arbetsgruppen består nu av tre personer. Detta är ett sätt att minska sårbarheten inom arbetsområdet. På grund av ett ändrat säkerhetsläge i Sverige finns en ökad risk för att externa parter försöker komma åt känslig information.

### ***Åtgärdsprogram Vatten***

Förvaltningsplan inklusive åtgärdsprogram för Västerhavets vattendistrikt beslutades av Vattenmyndigheten den 13 dec 2016. Åtgärdsprogrammet innehåller flera åtgärdsuppdrag till Länsstyrelsen med fokus på tillsyn och tillsynsvägledning och åt-

gårdsuppdragen för den nya förvaltningscykeln 2016-2021 är mer tydliggjorda jämfört med föregående cykel. Det innebär bl. a. att Länsstyrelsen ska bedriva tillsyn vid en femtedel av alla vattenkraftverk varje år och att alla vattenuttag och vattenskyddsområden ska få tillsyn. Länsstyrelsen ska se till att alla verksamhetsutövare genomför egenkontroll och har de kontrollprogram som behövs.

Åtgärdsprogrammet innebär också att Länsstyrelsen vid prövning och tillsyn enligt 9, 10 och 11 kap. behöver kräva åtgärder så att MKN följs. Enligt Vattenmyndigheten utövas inte tillsyn i tillräcklig omfattning för att säkerställa och följa upp att tillståndspliktiga verksamheter genomför de åtgärder som behövs för att följa miljö kvalitetsnormerna för vatten. Länsstyrelsen ska enligt åtgärdsprogrammet säkerställa att alla avloppsreningsverk och industrier med utsläpp av miljöfarliga eller övergödande ämnen begränsar sina utsläpp så att de inte påverkar vattenförekomster som inte uppnår god status. Det innebär bland annat att Länsstyrelsen måste arbeta med omprövningar eller utökad tillsyn av en stor del av alla avloppsreningsverk om de ska klara åtgärdsprogrammets krav om utsläpp av maximalt 0,1 mg fosfor per liter utgående vatten.

Länsstyrelsen behöver också utöka sin prövning och tillsyn generellt sett med syfte att få tillstånd åtgärder avseende förbättrad kontinuitet, morfologi, hydrologi, åtgärder mot övergödning, minskade utsläpp och minskade läckage av miljögifter från förorenade områden samt luftutsläpp som leder till försurning.

### **Vattenkraft**

Regeringen har beslutat om kompletterande bestämmelser till propositionen om vattenmiljö och vattenkraft. Den nya lagstiftningen träder i kraft den 1 januari 2019. Lagen innebär att alla vattenkraftverk som i dag producerar el, relaterade reglerdammar eller nedlagda vattenkraftverk som ursprungligen byggdes för att producera el, ska ha moderna miljövillkor. Ägare till vattenkraftverk som saknar moderna miljövillkor för verksamheten måste skaffa tillstånd i enlighet med miljöbalken. Det kommer att kunna ske via en nationell plan för miljöprövning av vattenkraften eller att ägarna ansöker om prövning direkt hos mark- och miljödomstolen. De ägare som ingår i den nationella planen har möjlighet att ansöka om viss ekonomisk ersättning från Vattenkraftens miljöfond Sverige AB för kostnader för omprövning, miljöåtgärder och produktionsförluster.

### **Invasiva arter**

Sedan den 1 januari 2019 har länsstyrelserna och kommunerna nya viktiga roller i arbetet mot invasiva främmande arter. Länsstyrelsen ska bland annat bedriva tillsyn på tillståndsgivna verksamheter, verksamheter inom jord- och skogsbruk och privatpersoner som kan inneha sällskapsdjur som är förbjudna. En kommun kan begära att länsstyrelsen ska överlåta ansvaret till kommunen.

### **Miljö kvalitetsmålen**

Länsstyrelsen har en samordnande roll i det regionala arbetet med miljö målen. Vi följer också upp hur miljöarbetet går.

Vi fokuserar på fyra utmaningar för Västra Götaland där vi tillsammans kan skapa bättre förutsättningar för miljön:

- Minskad klimatpåverkan och ren luft
- Hållbar användning av vattenmiljöer
- Hållbart brukande av skog och odlingslandskap
- God boendemiljö och hållbar konsumtion

Inom varje utmaning finns åtgärder för lokala och regionala aktörer i Västra Götaland för att nå de regionala miljömålen. Kommunerna, Västra Götalandsregionen, universitet och högskolor, näringsliv, markägare, ideella organisationer, Skogsstyrelsen, Trafikverket och Länsstyrelsen är några viktiga aktörer för genomförandet. Syftet med åtgärdsprogrammet är att det ska vägleda och stödja prioriteringar samt stimulera till en ökad samverkan i det lokala och regionala miljöarbetet. Flera åtgärder grundar sig på lagkrav medan andra åtgärder till större del är frivilliga. Under programmets period stödjer Länsstyrelsen, Skogsstyrelsen och Västra Götalandsregionen arbetet genom att bidra till samverkan, följa upp åtgärderna och sprida goda exempel.

Programmet innehåller 46 nya åtgärder som aktörerna åtar sig att arbeta med. Några av dessa åtgärder berör direkt tillsynen men tillsynen är i övrigt en stödjande verksamhet för att nå miljömålen.

## **Miljökvalitetsnormer**

Idag finns miljökvalitetsnormer för:

- olika föroreningar i utomhusluften (SFS 2010:477)
- kvaliteten på vattenmiljön (SFS 2004:660)
- olika kemiska föreningar i fisk- och musselvatten (SFS 2001:554)
- omgivningsbuller (SFS 2004:675)

Myndigheter och kommuner ska säkerställa att de miljökvalitetsnormer som meddelats enligt 5 kap. 3 § MB uppfylls. Detta ska bl.a. göras vid utövande av tillsyn (5 kap. 5 § MB). Länsstyrelsens tillsyn har inte så stor möjlighet att påverka MKN för utomhusluft och omgivningsbuller. Däremot har tillsynen möjlighet att påverka MKN som rör parametrar i vattenförekomster och olika kemiska föreningar i fisk- och musselvatten.

Den 13 december 2016 beslutade Vattenmyndigheten i Västerhavets vattendistrikt om miljökvalitetsnormer för vatten, förvaltningsplan, åtgärdsprogram och miljökonsekvensbeskrivning för distriktet. För att uppnå miljökvalitetsnormerna krävs miljöförbättrande åtgärder i många vattenområden och även på land. Fokus ska ligga på verksamheter i de områden med vattenförekomster som inte uppnår eller riskerar att inte uppnå god ekologisk status eller god kemisk status, enligt Vattenmyndighetens miljökvalitetsnormer. För att säkerställa att miljökvalitetsnormerna för vatten uppnås behövs ökade insatser inom planerad tillsyn.

## **Överlåtelse av tillsyn**

Inom länet finns totalt ca 850 miljöfarliga verksamheter som är tillståndspliktiga. Länsstyrelsen har överlåtit tillsynen över större delen (ca 575 st.) av dessa verksamheter till kommunerna och har kvar tillsynsansvaret för ca 275 verksamheter. Några av besluten om överlåtelse av tillsyn är gamla, en del av dem är fattade med stöd av miljöskyddslagen. Ambitionen är att successivt se över och förnya överlåtelserna. Inriktningen är i så fall att gärna överlåta tillsyn över täkter, jordbruk och avloppsreningsverk. Däremot anser Länsstyrelsen att det i de flesta fall är bättre att Länsstyrelsen har tillsynen över verksamheter som berörs av IED-direktivet och Sevesodirektivet. Länsstyrelsen kan därför komma att överväga att ta tillbaka tillsynen över

en del sådana objekt. Troligen innebär inte denna successiva förändring att tillsynsbehovet hos Länsstyrelsen ökar totalt sett, men fokus för tillsynen kommer flyttas mot mer komplicerade verksamheter som styrs av flera lagstiftningar och regelverk.

Alla kommuner utom Essunga, Grästorp, Härryda, Karlsborg, Lidköping, Mariestad, Partille, Skara, Skövde, Sotenäs, Tibro, Tidaholm, Töreboda, Öckerö har tillsyn över stängselgenombrott enligt 26 kap. 11 § miljöbalken. Stängselgenombrott är i hög grad en allemansrättslig fråga och därför finns en logik i att det sköts av kommunerna som har god kännedom om behoven för det lokala friluftslivet.

Länsstyrelsen arbetar även aktivt för att överlåta tillsynen av vattenskyddsområden till kommunerna, vilket sker i samband med kommunbesök, beslut om nya eller reviderade vattenskyddsområden samt vid förnyelse av beslut om överlåtelse av tillsyn enligt miljöbalken.

## **Värdegrund, rättssäkerhet och helhetssyn**

Länsstyrelsen har en värdegrund för sitt arbete: **Lyhörd expertis och Framåttad förvaltning**. Vår gemensamma värdegrund beskriver förhållningssätt och betenden som ska vägleda oss i vår vardag. Den tar sin utgångspunkt i den statliga värdegrunden och i våra relationer. Värdegrunden är gemensam för alla Länsstyrelsens chefer och medarbetare och samtliga anställda har varit delaktiga i att formulera den. Länsstyrelsens värdegrund är viktig att ha med sig i tillsynsarbetet.

Tillsynen ska bedrivas så att trygghet uppnås för den enskilde medborgaren eller verksamhetsutövaren. Det innebär konkret att de människor som blir utsatta för Länsstyrelsens tillsyn ska behandlas lika, ska få tydliga besked, ska behandlas med respekt och rättssäkerhet.

Rättssäker tillsyn innebär att handläggningsrutiner ska följas. Den enskilde medborgaren eller verksamhetsutövaren som utsätts för tillsyn, ska ha möjlighet att föra fram sin talan i ärendet. Länsstyrelsens beslut ska grundas på vedertagen rättspraxis och vara granskade i samverkan med flera avdelningar.

Länsstyrelsens helhetssyn ska tillämpas i tillsynen. Det innebär konkret att samverkan ska ske mellan flera avdelningar i enskilda tillsynsärenden när så är befogat. Om vi samarbetar kan det underlätta för den vi riktar tillsynen mot att förstå vad målet med tillsynen är.

## **Regleringsbrev**

I regeringens regleringsbrev till Länsstyrelserna för år 2019 anges följande om miljötillsyn:

### **1 Mål och återrapporteringskrav**

#### ***Efterbehandling av förorenade områden för bostadsbyggande***

7. Länsstyrelserna ska redovisa hur de har arbetat med förorenade områden som är lämpliga att sanera för byggande av bostäder i enlighet med förordningen (2004:100) om avhjälpan av föroreningsskador och statligt stöd för sådant avhjälpande.

### ***Tillsyn av gränsöverskridande transporter av avfall***

8. Länsstyrelserna i Norrbottens, Gävleborgs, Stockholms, Västra Götalands och Skåne län ska, som tillsynsansvariga för gränsöverskridande transporter av avfall, redovisa hur den operativa tillsynen enligt Europaparlamentets och rådets förordning (EG) nr 1013/2006 av den 14 juni 2006 om transport av avfall har bedrivits, hur tillgängligheten har ökat och vilka insatser som genomförts i detta syfte.

### ***Miljö kvalitetsnormer för luftkvalitet***

11. Länsstyrelserna i Stockholms, Uppsala, Östergötlands, Gotlands, Skåne, Västra Götalands, Västernorrlands, Västerbottens och Norrbottens län ska, för de kommuner eller områden där det fastställts eller under året kommer att fastställas åtgärdsprogram med syfte att nå miljö kvalitetsnormerna för luftkvalitet, redovisa i vilken grad åtgärderna har genomförts, vilken effekt åtgärderna bedöms ha haft på luftföroreningshalterna och om miljö kvalitetsnormerna följs.

## **3 Uppdrag**

### ***Energiomställning och minskad klimatpåverkan***

9. Länsstyrelserna ska med ett långsiktigt perspektiv främja, samordna och leda det regionala arbetet inom samtliga relevanta sakområden avseende energiomställning och minskad klimatpåverkan. Inom ramen för uppdraget, och mot bakgrund av de långsiktiga energi- och klimatpolitiska målen som har beslutats av riksdagen, ska länsstyrelserna:

- Arbeta för ett ökat genomslag av de nationella klimat- och energimålen inom olika sakområden och funktioner, såsom **miljö tillsyn**, yttranden, remissinstans i miljöprövningsärenden, lokal och regional samhällsplanering, regionalt utvecklings- och tillväxtarbete, inklusive landstingens arbete med regionala handlingsplaner för ökad integration av klimat och miljö i det regionala tillväxtarbetet, samt infrastrukturarbete.

### ***Miljö tillsyn***

10. Länsstyrelserna ska utifrån sitt ansvar för tillsyn av miljö balkens efterlevnad särskilt redovisa:

- hur den operativa tillsynen och andelen egeninitierad tillsyn har utvecklats sedan föregående år,
- hur den operativa tillsynen har fördelats mellan olika områden, i synnerhet hur den operativa tillsynen av avloppsanläggningar har bedrivits,
- vilka tillsynsvägleddande insatser som har genomförts såväl när det gäller samordning, råd och stöd som uppföljning och utvärdering av kommunernas operativa tillsyn, i synnerhet tillsyn av avloppsanläggningar och enskilda avlopp, samt
- hur samverkan i Miljö samverkan Sverige och regional miljö samverkan har bedrivits.

### ***Efterbehandling av förorenade områden***

12. Länsstyrelserna ska redovisa hur medel från anslaget 1:4 Sanering och återställning av förorenade områden under utgiftsområde 20 Allmän miljö- och naturvård har använts och hur många objekt som är åtgärdade och utredda som ett resultat av tillsynen.

### ***Strategiskt VA-arbete***

13. Länsstyrelserna ska stödja kommunerna i arbetet med att utveckla VA-planer. Länsstyrelserna ska redovisa genomförda insatser för att stödja kommunernas arbete

med att utveckla strategiska VA-planer och genomförd tillsyn enligt 51 § lagen (2006:412) om allmänna vattentjänster.

#### **Vattenskydd**

14. Länsstyrelserna ska redovisa resultaten och effekterna av sitt arbete med att skydda dricksvatten, inklusive skydd av vatten som utnyttjas eller som kan komma att utnyttjas som vattentäkt enligt 7, 21 och 22 §§ miljöbalken. Av redovisningen ska även framgå vilka resultat och effekter förstärkningen av länsstyrelsernas anslag för detta ändamål har lett till.

#### **Strandskydd**

20. Länsstyrelserna ska löpande registrera uppgifter om kommunernas och länsstyrelsernas samtliga beslut om upphävande av och dispens från strandskyddet samt tillsynsbeslut i strandskyddsärenden. Uppgifterna ska efter årets utgång sammanställas i statistik som bl.a. visar hur många beslut om upphävanden och dispenser samt tillsynsbeslut som har fattats, fördelat på respektive kommun. Statistiken ska även visa för vilket ändamål besluten om upphävande fattats eller för vilken åtgärd dispensen getts, och vilket särskilt skäl som angivits till grund för beslutet. Ändamålen för tillsynsbesluten ska anges. Länsstyrelserna ska även registrera uppgifter om kommunala beslut om dispens eller upphävande som överklagats eller som en länsstyrelse beslutat att överpröva enligt 19 kap. 3 b § miljöbalken, samt om de tillsynsbeslut av kommunerna och länsstyrelserna som överklagats. Samtliga uppgifter ska redovisas till Naturvårdsverket senast den 15 februari 2020 i enlighet med myndighetens anvisningar.



# Behovsutredning naturvård

---

## **515 Tillsyn av områdesskydd (exkl. vattenskyddsområden)**

Områdesskydd omfattas av miljöbalkens sjunde kapitel och inkluderar tillsyn av föreskrifter för naturreservat, Natura 2000-områden, strandskydd, biotopskydd och andra skyddade naturområden (515). Kommunen är tillsynsmyndighet för de områdesskydd som kommunen fattat beslut om, samt alla strandskyddsområden som inte omfattas av något annat skydd enligt sjunde kapitlet i miljöbalken, undantaget vattenskyddsområden och miljöskyddsområden.

Tillsyn av områdesskydd innebär att se till att bestämmelser och beslutade föreskrifter efterlevs. Arbetet innebär dels planerad tillsyn (5152\*), exempelvis information till allmänhet och specifika målgrupper, tillsynskampanjer, dels händelsestyrd tillsyn (5151\*) genom handläggning av inkomna tips om överträdelser. Uppsikt över exempelvis skadegörelse av anläggningar (ex. fågeltorn) och liknande eller kontroll av skötsel, vård eller anordningar inom områdena räknas inte som operativ tillsyn. Det är förvaltningstillsyn.

Det förebyggande tillsynsarbetet är viktigt för att motverka att okunskap leder till överträdelser. Det innefattar information till allmänhet och specifika målgrupper. Därutöver ska inkomna tips eller egna iakttagelser om överträdelser kontrolleras och beivras.

Kunskapen hos allmänheten är större när det gäller tillåtliga åtgärder i naturreservaten, varför informationsinsatser kan prioriteras lägre där än för exempelvis strandskydd och biotopskydd. I ett avseende är dock förebyggande tillsyn angelägen och det är skyltning i naturreservaten. Det finns tyvärr en del naturreservat med undermålig skyltning. Det kan vara för få skyltar eller äldre skyltar som gått sönder och blivit suddiga. Det är förstås en förutsättning för ökad hänsyn från allmänheten att det finns tillgängligt vilka regler som gäller.

### ***Återkommande objekt (planerat)***

Det finns drygt 520 naturreservat i Västra Götalands län, 4 nationalparker, 520 Natura 2000-områden (oftast överlappande med naturreservat och nationalparker), 192 naturminnen, 56 avgränsade biotopskyddsområden, 340 djur- och växtskyddsområden, 48 landskapsbildskydd. Miljösamverkans Sveriges beräkningsmodell har använts för att beräkna behovet av återkommande kontrollerande tillsyn för dessa skyddade områden. Objekten har klassats med olika grad av tillsynsbehov allt från så lite som 0,0125 pd per objekt till 10 pd per objekt. Här räknas också strandskyddsområden in fastän tillsynen över dessa lämpligen sker i avgränsade insatser. Inkluderat i detta är även förebyggande tillsyn i form av att ta fram informationsmaterial och andra åtgärder för att sprida kunskap om skyddsvärdet och regler i de skyddade områdena.

Det behövs särskilda insatser vid Hornborgasjön, Kosterhavets nationalpark med angränsande naturreservat samt Väderöarnas naturreservat, som har stort antal besökare. Här handlar tillsynen främst om att förhindra negativa konsekvenser av allmänhetens beteende i reservaten och nationalparker. Särskilt utbildade naturvårdsvakter ansvarar för denna typ av tillsyn och har vissa befogenheter att ingripa i uppkomna situationer.

**Kosterhavets nationalpark** och naturreservaten Kosteröarna, Saltö, Norra Långön, Västra Rossö samt Väderöarna. För tillsynen av områdesskyddet med tillhörande föreskrifter är en förvaltningsorganisation stationerad på Sydkoster, Kosterhavskon-toret. Samtaget besöks dessa områden av fler än 500 000 besökare per år.

För tillsynen har personalen i förvaltningen den kompetens samt de förordnanden som krävs för att kunna genomföra en effektiv tillsyn. Förordnanden avser både naturvårdsvakt och jakttillsyn. Ett samarbete är etablerat med Kustbevakningen samt andra aktörer utveckling pågår att utveckla tillsynen. Samordnad tillsyn med kustbevakningen och sjöpolisen kommer att genomföras under högsäsongen. Samordnings- och utvärderingsmöten ska hållas med Kustbevakning och Sjöpolis.

Viktigt med fortsatt tät kontakt inte minst vad gäller löpande värdering av olika föreskrifters tillämpningar samt erfarenheter från fältet.

Tillsynen sker i första hand genom förebyggande arbete (information) och gott vär-dskap men också bevakning av området. Fortsatt utbyggnad av informationsskyltar samt annan spridning av kunskapen om områdets föreskrifter kommer att ske. Per-sonal på Kosterhavskon-toret förstärks också sommartid med timanställda tillsyns-män med bevakning av Saltö, Kosterarkipelagen, Rossö/Kockholmen och Kosterha-vet Södra. En del av den planerade tillsynen i form av samverkan med Kustbevak-ningen. Den planerade tillsyn som utförs idag bidrar till en hyfsad kontroll men upp-skattningen är att åtminstone det dubbla skulle kunna göras för en fullgod kontroll.

Vid **Hornborgasjön** och i Skaraborg behöver tillsynen utvecklas och utökas. Det är viktigt att se till att besökare inte bryter mot föreskrifterna för fågelskyddsområden vid Hornborgasjön 20 mars-15 juli och Bjurum-Dagsnäs 20 mars-30 april. Under häckningstid krävs extra tillsyn av jakt- och artskyddsbrott. Extra tillsyn behöver också ägnas åt att föreskrifterna för fiske följs. Hornborgasjön har besökare året runt vilket innebär att tillsyn behöver bedrivs hela året, men med utökade insatser under vår och försommar. Platskontoret vid Hornborgasjön har en utbildad naturvårdsvakt som utför planerad tillsyn och som kan ingripa vid överträdelser. Tillsynen behöver till stor del bedrivs kvällar och helger när många människor rör sig i markerna. Ut-över detta behöver den personal som arbetar i fält bedriva tillsyn i de områden de ar-betar, inte minst vid besöksplatserna kring sjön. Noteringar om eventuell markäga-res brott enligt A-föreskrifterna i reservatet meddelas till Mariestadskon-toret för åt-gärd.

Tillsynsarbetet i Skaraborg behöver förstärkas med ytterligare en utbildad natur-vårdsvakt. Ett samarbete med andra naturvårdsvakter, tex vid Kosterhavet, behöver utvecklas.

#### ***Avgränsade insatser (planerat)***

Strandskyddet är ett tillsynsområde som behöver särskild uppmärksamhet. Det gäl-ler såväl land- som vattenmiljöerna. Allmänhetens kunskaper om livet under vatten bedöms som något mindre än de om landmiljön. Många överträdelser sker p.g.a. okunskap. Kunskapsspridning om strandskyddet bedöms vara av stor vikt för miljö-målen.

Eftersom strandskyddet är ett generellt områdesskydd är det inte möjligt att räkna tillsynen i återkommande objekt utan den planerade tillsynen måste ske i avgränsade insatser. Systematisk inventering av överträdelser inom strandskydd behövs, lämpli-gen görs detta i kampanjform, där särskilt avgränsade områden bearbetas både med förebyggande och kontrollerande tillsyn. Det finns drygt 400 strandskyddsområden i länet som ligger inom naturreservat, landskapsbildskydd eller Natura 2000. Av

dessa kan drygt 100 betraktas som ”högriskområden” för överträdelser därför att det finns samlad tätbebyggelse eller fritidshusbebyggelse i närheten.

Även inom ett annat generellt områdesskydd, biotopskydd, finns behov av kontinuerlig tillsyn fastän det är en omöjlig uppgift att beräkna områdesskyddet som återkommande objekt. Avgränsade insatser är den enda möjligheten till planerad tillsyn. Kontroller av jordbrukets miljöstödd av stödkontrollanter visar på förluster av skyddade miljöer. Många misstänkta överträdelser som iakttar, hinner inte kontrolleras närmare utifrån biotopskyddsbestämmelserna. Under 2015 gjordes en riktad tillsyn mot biotopskyddet på tillsynsveckan, där tre olika områden valdes ut för ett tiotal kontroller i varje område. Det var lite för få kontroller för att kunna dra några generella slutsatser om överträdelsernas omfattning men vi fick en del insikter om metod och genomförande av tillsyn över biotopskyddet. I och med att den s.k. 11 b –paragrafen trädde i kraft har osäkerheten kring att driva tillsynen lättat. I de fall överträdelser sker för jordbrukets rationalisering, ges den berörda lantbrukaren möjlighet att söka dispens i efterhand. Dessa dispenser prövas på landsbygdsavdelningen. En nära kontakt hålls mellan tillsynshandläggare och prövningshandläggare. Det finns ett ständigt behov av information om biotopskydd, dels till lantbrukare, dels till kommuner som stöter på frågorna i plansammanhang, vid bygglov och fastighetsregleringar. Här finns olika möjligheter tex att kontrollera särskilda landskapsutsnitt med inledande flygbildsstudier. Det har också uppdragats ett behov av att kontrollera att skyddsvärda ängs- och betesmarker inte skadas av olika typer av exploateringar, nyodling mm. Det kan vara fråga om skadade biotopskydd inom dessa marker men också överträdelser av hänsynsreglerna inom jordbruket. Således finns ett behov av både förebyggande och kontrollerande tillsyn av biotopskyddsområden. Samverkan med landsbygdsavdelningens rådgivare behövs för att stärka den förebyggande tillsynen.

I en mätning av nedlagd tid på den händelsestyrda tillsynen visar det sig att tillsyn över naturreservat och nationalparker, alltså föreskriftsöverträdelser, är den näst största posten (strandskydd är störst och biotopskydd tredje största). En förebyggande avgränsad insats vore därför behövligt, men eftersom varje skyddat område har sina specifika förutsättningar är en samlad insats svår att genomföra.

### ***Inkommande ärenden (händelsestyrt)***

Längre tillbaka har arbetet nästan enbart bestått av kontroll av inkomna tips om överträdelser inom områdesskydd. Detta medför att förebyggande tillsyn och kontroll av områdesskydd där tillsynen är särskilt angelägen (t.ex. höga naturvärden) har fått stå tillbaka oproportionerligt mycket. Det finns ett behov av rutiner och metoder för att effektivisera det händelsestyrda tillsynsarbetet till förmån för det planerade. Det finns emellertid händelsestyrd tillsyn som också är prioriterad och angelägen, men det som särskilt behöver göras för ett effektivare arbete är att snabbt identifiera inkommande ärenden som inte är överträdelser så att ingen onödig tid läggs på utredning och kontroll i dessa fall. Inkomna tips som blir tillsynsärenden har tidigare inneburit ungefär 350-400 pd per år. Många av tipsen gäller strandskydd.

Med en väl utvecklad planerad tillsyn vid **Hornborgasjön** beräknas den händelsestyrda tillsynen minska. Behovet av händelsestyrd tillsyn uppskattas till 10 pd under 2019, inklusive andra reservat i Skaraborg, under förutsättning att de skyltnings- och gränsmarkeringsinsatser som planeras blir genomförda.

**Kosterhavets nationalpark** har inneburit ett ökat behov av tillsyn. För tillsynen av Kosterhavets nationalpark med tillhörande föreskrifter har en förvaltningsorganisation byggts upp. För tillsynen av nationalparken och Kosteröarnas naturreservat samt

tre intilliggande naturreservat ska personalen i förvaltningen ha erforderlig kompetens samt de förordnanden som krävs för att kunna genomföra en effektiv tillsyn. Förordnande avseende naturbevakare och jakttillsyn är avgörande. Vidare finns och utvecklas ett samarbete angående tillsynen genom nätverk av olika aktörer som befinner sig i området, det kan vara yrkesfiskare, entreprenörer, Kosterhavets jaktvårdsförening, enskilda m fl. Samverkan med kustbevakningen och polisen sker fortlöpande. I Kosterhavets nationalpark beräknas behovet till två heltidstjänster i tre månader för att fullt ut förhindra negativa konsekvenser av händelsestyrd tillsyn.

Det är oklart vilket behovet är inom de naturreservat och andra skyddade områden som förvaltas av Västkuststiftelsen och andra externa aktörer. I dagsläget saknas redovisning från Västkuststiftelsen m.fl. vad som utgör händelsestyrd tillsyn i deras arbete.

### **523 Anmälan om nedläggning av jordbruksmark enligt 12 kap 9 § miljöbalken**

Tillsynen omfattar samråd vid nedläggning av jordbruksmark enligt 12 kap. 9 § MB.

#### ***Inkommande ärenden (händelsestyrt)***

Det är av stor vikt att hänsyn tas till natur- och kulturmiljövärden i odlingslandskapet i samband med ändrad markanvändning. Dessa ärenden kräver samordning med såväl kulturmiljöenheten som landsbygdsavdelningen. Behovet uppskattas till hantering av den förväntade mängden inkommande ärenden plus informationsinsatser. Landsbygdsavdelningen har sedan årsskiftet tagit över denna tillsyn men vi kommer att fortsätta stötta i ärenden och i de fall där det blir fråga om förbud, kommer vi ta över ärendet.

### **525 Samråd enligt 12 kap 6 § miljöbalken**

Tillsynen omfattar hantering av samråd enligt miljöbalken 12 kap. 6 § MB avseende åtgärder som kan komma att väsentligt ändra naturmiljön samt att kontrollera att samrådsskyldigheten och besluten i samrådsärenden efterlevs (5251, 5252).

#### ***Inkommande ärenden (händelsestyrt)***

Åtgärder och verksamheter som inte är tillstånds- eller anmälningspliktiga enligt andra bestämmelser i miljöbalken ska enligt 12 kap 6 § miljöbalken anmälas till länsstyrelsen för samråd. Om det behövs för att skydda naturmiljön får länsstyrelsen förelägga om skademildrande åtgärder. Om detta inte är tillräckligt får länsstyrelsen förbjuda åtgärden eller verksamheten. I enlighet med de allmänna hänsynsreglerna i 2 kap miljöbalken kan vi ställa krav på att verksamhetsutövaren i anmälan utreder påverkan på naturmiljön. Det gäller i synnerhet näringsidkare. Samråd kring verksamheter och åtgärder enligt 12 kap. 6 § MB är den helt dominerande delen av den förebyggande tillsynen. Merparten av ärendena gäller nedgrävning av kraftledningar, fiberkabel och breddning av ledningsgator i skog. Överläggningar har skett med energibolag om principer för att förenkla och effektivisera handläggningen av enskilda ärenden. Även med Trafikverket har förts diskussioner i fråga om trädssäkring i områden där järnvägen passerar skyddad natur. Trots detta ökar antalet inkommande ärenden. Mer överläggningar kan behövas för att den hjälp till egenkontroll som finns på vår hemsida ska få genomslag (avgränsad insats). Den gäller markkabel, underhållsröjningar och tävlingar och andra friluftsanslag. Nya

rutiner från Naturvårdsverket gällande skyddsvärda träd är en delförklaring till det ökande antalet inkommande ärenden och där har vi förmodligen inte nått toppen än.

#### ***Avgränsade insatser (planerat)***

Inom samråd enligt 12 kap. 6 § miljöbalken finns behov av tillsyn för att följa upp beslutade ärenden (förelägganden och förbud) samt fiberföreningar som grävt utan att ha gjort en samrådsanmälan. Under 2018 gjordes uppföljning på ett antal samråd inom kategorierna ledningsdragningar, skyddsvärda träd, underhållsröjning av ledningsgator, omläggning av skog till bete och masshantering. Främst beslut om förbud och föreläggande om skyddsåtgärder. Resultatet var mycket positivt. I 16 av besluten har Länsstyrelsen inga anmärkningar utan besluten har följts. I tre fall har villkoren i besluten inte följts fullt ut. Det innebär att i dessa tre fall kommer eventuellt någon tillsynsåtgärd behöva vidtas.

Tillsyn på samråden kan ge lärdomar av vad besluten får för konsekvenser i naturmiljön, särskilt med tanke på den förenklade handläggningen som införts senaste åren. Om en kontroll av varje samrådsbeslut skulle göras skulle den sammanlagda tiden för detta uppgå till ca 500 pd (beräknat på 1 pd/ärende). En sådan kontrollnivå är dock inte realistisk, eftersom det inte föreligger så många fel. En mer realistisk kontrollnivå är förmodligen 15-20 % av besluten (erfarenhet från tidigare tillsynsinsatser). I så fall skulle behovet uppgå till ca 100 pd på en ärendemängd på 500 ärenden/år.

### **526 Tillsyn och kontroll av dispenser och tillstånd avseende områdesskydd**

Tillsyn görs även i form av uppföljning och kontroll av meddelade tillstånd och dispenser inom områdesskydd, strandskydd och biotopskydd (5261, 5265).

#### ***Avgränsade insatser (planerat)***

Det beslutas mellan 500-600 ärenden per år inom områdesskydd i länet. 2018 har det dock ”peakat” med 700 ärenden. Det finns inget verkligt behov av att kontrollera samtliga dessa beslut i efterhand då erfarenheten visar att flertalet beslut följs i praktiken. En uppskattning är att 15-20 % av dessa ärenden skulle behöva kontrolleras i efterhand, antingen för att speciella omständigheter råder som ger anledning att misstänka att beslutet inte kommer att följas eller som stickprov för att upprätthålla legitimiteten för lagstiftningen. Det innebär att behovet skulle vara kontroll av 100-120 ärenden per år, beräknat 1 pd per ärende.

#### ***Inkommande ärenden (händelsestyrt)***

Det finns ett behov av händelsestyrd tillsyn där det av någon anledning uppdragas att beslut om dispens eller tillstånd inte har följts. Behovet har beräknats på tidigare års tid.

### **527 Tillsyn av artskydd och rovdjur (även 21861, 21864, 51183)**

Tillsynen omfattar kontroller och information om bestämmelserna om fridlysning av djur- och växtarter samt utsättning av vissa växt- eller djurarter enligt artskyddsordningen (52711, 52721).

Tillsynen inkluderar verksamheter som omfattar handel, preparering, förevisning av vissa hotade arter enligt artskyddsförordningen, CITES-bestämmelserna samt förordningarna EEG-338/97 och EEG-939/97. Vidare ingår granskning och uppföljning av egenkontrollen (52712, 52722).

Tillsynen omfattar även uppgifter avseende rovdjursfrågor, särskilt i de delar som är kopplade till artskyddet. Uppgifterna består bl. a av riktade informationsinsatser om rovdjurspolitiken, tillsyn i fält, förebyggande insatser mot illegal jakt, förvaltningsplan, annonser om skydds jakt samt kontrollinsatser av iakttagande av förvaltningsplanen och besiktningar mm (52713, 52723, 21861, 51183).

### **Återkommande objekt**

När det gäller handel med vilda växter och djur finns 43 tillsynsobjekt i länet. De omfattar exempelvis djurparker, zooaffärer, yrkesfiskare, preparering av djur. Kontroll av dessa verksamheter sker i samband med omprövning av tillstånd, men det finns också ett behov av ytterligare tillsyn däremellan för att se till att olaglig handel inte förekommer. Tillsynsbesök kan också initieras av tips från polis, åklagare eller andra myndigheter (Jordbruksverket eller Naturvårdsverket). Arbetet kan komma att utföras i samarbete med djurskyddsinspektörer. Det finns ibland också anledning att reagera på uppgifter i media, på internet eller uppgifter som når myndigheten på annat sätt. Enligt rekommendation från Naturvårdsverket ska djurparker få tillsynsbesök minst vart tredje år. I länet finns ca 13 objekt som klassas som djurparker. Ett tillsynsbesök beräknas ta ca 2 pd inräknat förberedelser och efterarbete.

Enligt artskyddsförordningen ska den som har tillstånd fortlöpande föra förteckning över de arter som hanteras i verksamheten. Dessa förteckningar ska årligen insändas till länsstyrelsen. Vid kontroll av ovanstående förteckningar kontrolleras leverantörer, köpare och nödvändiga intyg som ska finnas vid exempelvis kommersiell hantering av vissa djur. Vid denna kontroll kan nya verksamhetsutövare upptäckas och därmed följas upp. De verksamheter som bedriver handel med djur i länet men, enligt verksamhetsutövaren, inte är tillståndspliktiga kan också bli föremål för tillsyn. För verksamheter med handel och preparering beräknas tillsynen kräva 1 pd/objekt.

Uppföljning och utvärdering av verksamheter sker på ett systematiskt sätt genom insamling/registrering av data från vårt tillsynsarbete samt granskning av dessa data. Dessa uppgifter kan användas som underlag för statistik, rapportering och utvärdering. Utvärderingen kan visa på orsaker till ett väl fungerande tillsyns-/miljöarbete eller peka ut problem eller vilka behov som finns av vägledning. Härigenom erhålls också underlag för prioriteringar eller rutinförändringar m.m. i verksamheten. Eventuella påpekanden/kompletteringar följs upp och utvärderas. Särskilt viktigt är att de som varit föremål för uppföljning och utvärdering får en återkoppling och att resultaten sprids och görs tillgängligt för andra intressenter.

Polis och tull har uppmärksammat att problemen med olaglig handel av vilda växter och djur är stort. Dessa myndigheter har efterlyst ett mer omfattande tillsynsarbete. Det är således ett kraftigt eftersatt område i dagsläget.

### **Avgränsade insatser (planerat)**

Avgränsade insatser som det finns behov av är kontroll och information vid djurmässor, kontroll näthandel och information om CITES-artskydd mm. Miljösamverkan Sverige driver nationella kampanjer med fokus på tillsyn inom olika frågor. Hitills har kampanjerna bl.a. handlat om handel med ål, störrorm, reptiler och örtmedicin i hälsokostbutiker. Länsstyrelsen anser att det är viktigt att prioritera att delta i

dessa nationella kampanjer. Även för de kommande åren planeras nationella kampanjer.

Det finns ett stort behov av att kontrollera den otillåtna handeln med hotade arter som sker på internet. Här är resurserna otillräckliga i dagsläget. Det är svårt att sätta en siffra på antal persondagar som kan tänkas behövas för att få en kontroll som är så pass omfattande att den avskräcker för fortsatta olagligheter. Samarbete med nationella myndigheter krävs.

Det förebyggande arbetet bedrivs i huvudsak genom uppdatering av information på hemsidan samt information och rådgivning till kommuner i olika sammanhang, både generellt och specifika planer.

Det finns ett behov av att bättre kontrollera skyddet för fridlysta arter och få bättre uppfattning om problemen, men det är ytterst svårt att arbeta med planerade kontroller eftersom fridlysta arter förekommer oregelbundet. Vissa fridlysta arter är mer utsatta för hot (t ex rovfåglar och orkidéer) och det skulle egentligen behövas punktövervakning av dessa, men detta är i praktiken inte genomförbart. I praktiken blir det så att endast tips om oegentligheter hanteras inom den händelsestyrda tillsynen. Det som däremot går att följa upp är de skydds- och kompensationsåtgärder som ställs som villkor i artskyddsbeslut. Dessa dispenser är ungefär 50 stycken per år (med lite variationer upp och ner). Räknat med 1 pd/ärende skulle uppföljningen av dessa uppgå till i snitt 50 pd per år. Det finns dock inte ett reellt behov av att kontrollera alla dessa beslut utan troligen mellan 15-20 %.

Ett samarbete med Skogsstyrelsen om artskyddet i skogliga miljöer är behövligt.

När det gäller de stora rovdjuren är vårt uppdrag att öka kunskapen om och acceptansen för rovdjur hos allmänheten och förvalta rovdjuren så att vi i länet har långsiktigt livskraftiga stammar i god samexistens med människor. Det har identifierats ett behov av en riktad insats mot illegal jakt (21861 samt 52713 och 52723). För det behövs informationsinsatser och synlighet.

#### ***Inkommande ärenden (händelsestyrta)***

Inkommande ärenden när det gäller rovdjur kan handla om brottsanmälan i samband med olovlig jakt etc. En ovanlig form av händelsestyrd tillsyn är granskning i samband med att laglig avlivning med stöd av 28 § jaktlagen anmäls (vht 21864).

För övriga delar inom verksamheten sker händelsestyrd tillsyn i de fall där Länsstyrelsen får kännedom om skador.

#### **528 Tillsyn av övrig prövning avseende naturskydd (bl.a. vilthägn)**

Tillsynen omfattar kontroll av meddelade tillstånd och dispenser avseende terrängkörning och vattenskoter. Stängselgenombrott ingår i denna tillsyn. Tillsyn över vilthägn består av inspektioner i fält. Planerade samt efter tips från allmänheten (5281, 5282).

Tillsyn innebär också kontroll av verksamheter som innefattar marinvetenskaplig forskning från fartyg från annan stat. Tillsynen över dessa fartyg sker i huvudsak genom Kustbevakningens försorg i och med att en anmälningsplikt vid passering av territorialgränsen råder (5281, 5282).

### **Återkommande objekt**

Länet har 184 registrerade vilthägn varav några är aktiva och innehåller vilt medan ett antal definieras som vilande (hägnägaren har signalerat att vilt åter kommer att hållas på sikt). Några hägn är ej ännu uppförda trots meddelat tillstånd.

**Planerad tillsyn av återkommande objekt** sker genom platsbesök. Cirka hälften av besöken är oanmälda (mer tidseffektiv) och hälften med kort föransmälan. Ofta utförs även djurskyddskontroll vid tillsynstillfället. Tillsyn sker vid förnyelse av tillstånd och är oftast planerad. Vid enstaka tillfällen sker tillsyn även av hägn vars tillstånd inte behöver förnyas. Vid enstaka tillfällen sker tillsyn händelsestyrt (**inkommande**), efter tips från allmänheten.

Eftersom stängsel åldras och marker förändras och det är viktigt att hängen hålls rymningssäkra vore det önskvärt med ett tillsynsbesök i varje vilthägn åtminstone vart 5 år. Det tar ungefär 1,5 pd per hägn för kontroll i fält och skrivbordsarbete. Handläggningen är koncentrerad till ett kontor i länet i dagsläget, vilket medför långa resor. Tyvärr prioriteras ofta hägn tillsyn/handläggning ned i konkurrens med annan vilthandläggning vilket är beklagligt med tanke på att det är vanligt förekommande med missköta vilthägn. Ofta stöter Länsstyrelsen på hägn som inte är rymningssäkra. Sveriges frilevande stammar av vildsvin, mufflon, dov-och kronhjort härrör i princip från vilthägn och fler arter med överlevnadspotential finns hägnade i Sverige.

### **Inkommande ärenden (händelsestyrt)**

Det inträffar händelser, t.ex. att djur rymmer ur hägn, som föranleder en händelsestyrd tillsyn av hägnen.

Länsstyrelsen har noterat ett ökat intresse för allemansrättsliga frågor. Förfrågningar om allemansrätten per telefon och e-post är många. Oftast stannar förfrågningarna vid upplysningar och goda råd, men ibland uppdragas också händelser som föranleder Länsstyrelsens ingripande med föreläggande om stängselgenombrott. Enstaka sådana inkommande ärenden handläggs efter tips och misstanke om överträdelser.



# Behovsutredning vattenskydd

---

## **516 Tillsyn av vattenskyddsområden**

Områdesskydd omfattas av miljöbalkens sjunde kapitel och inkluderar tillsyn av vattenskyddsområden VÄS-kod 516.

Länsstyrelsens tillsyn av vattenskyddsområden bedrivs huvudsakligen genom förebyggande information och rådgivning till kommunerna (5162). Den operativa tillsyn som bedrivits från Länsstyrelsens sida gäller främst klagomål eller överträdelser av föreskrifter för skyddsområde som anmäls till myndigheten (5161). Vid planerad genomgång av kommunala vattenskyddsområden, i samband med att vi träffar kommunerna, kommer sannolikt behov av specifika insatser att framkomma.

## **5161 - Händelsestyrd tillsyn**

### ***Inkommande ärenden***

Behovet av händelsestyrd tillsyn inom vattenskyddsområden kommer att vara detsamma som tidigare år. Under en treårsperiod förutses behovet av tillsyn inom vattenskyddsområden vara detsamma. Behovet av den kontrollerande tillsynen kommer förmodligen minska något eftersom fler kommuner förväntas överta tillsyn, samtidigt förväntas den planerade tillsynen öka något för att stödja kommunerna. Tillsynsbehovet uppskattas till 5 dagar.

## **5162 - Egeninitierad tillsyn**

### ***Återkommande tillsyn***

Den återkommande tillsynen innebär genomgång av medgivna dispenser och tillstånd med villkor samt avslag. Vidare ingår såväl förberedelser, besök som efterarbete. Tillsynsbehovet beräknas till 15 dagar.

### ***Avgränsade insatser***

Länsstyrelsens tillsyn av vattenskyddsområden bedrivs huvudsakligen genom förebyggande information och rådgivning till kommunerna. Behov finns också av planerade insatser i befintliga vattenskyddsområden. Planerade tillsynsinsatser kan i första hand bestå i information till dem som berörs av föreskrifterna och samordning med kommunerna som kan vara till hjälp att nå ut, då de har en högre närvaro lokalt. Ibland kan det även vara motiverat att Länsstyrelsen utför inspektioner på plats. I denna punkt ingår också arbete med att aktivt verka för att kommunerna ska begära delegation på att överta tillsynen. Behovet uppskattas till 70 dagar.

# Behovsutredning vattenverksamhet

---

## 535 Tillsyn av vattenverksamhet

Tillsynen inom VÄS 535 omfattar bl.a. hantering av anmälningssärenden enligt miljöbalkens 11 kap. (preciserat i förordningen (1998:1388) om vattenverksamhet m.m. (5351). Även hantering av anmälningssärenden avseende muddring och rensning som kan skada fisket ingår i tillsynen (11 kap. 15 § MB), (5351). Arbetet omfattar vidare förebyggande information om anmälnings- och tillståndsplikten samt annan information och rådgivning till verksamhetsutövare och privatpersoner m.fl. Länsstyrelsen har tillsyn över avfall, farligt avfall och producentansvar vid de verksamheter där länsstyrelsen har tillsynen över vattenverksamheter. Länsstyrelsen har även ansvar för tillsynen i frågor om skydd av den yttre miljön vid hantering av kemiska produkter, varor och biotekniska organismer som inte innebär utsläppande på marknaden vid vattenverksamheter för vilka länsstyrelsen har tillsynsansvar.

Tillsynen omfattar kontroll av hur tillstånd och domar enligt 11 kap. miljöbalken följs samt granskning och uppföljning av egenkontrollen. Arbetet omfattar även inspektioner av icke tillståndsgivna vattenverksamheter för att säkerställa att verksamheterna följer bestämmelserna i miljöbalken samt handläggning av överträdelser (5352-5353).

Tillsynen inkluderar att se till att verksamheterna har nödvändiga villkor i gällande tillstånd, samt om villkoren inte är tillräckliga, ansöka om prövning eller ta upp frågan om att ändra eller upphäva villkor eller i annat fall se till att omprövning sker av verksamheten (5352-5353).

I tillsynen ingår även uppgifter som övervakning, rapportering och information om frågeställningarna kring dammsäkerhet (5352-5353).

## 5350 Övergripande tillsyn - avgränsade insatser

Behovet för övergripande tillsyn 5350 uppskattas till totalt 340 persondagar. Behovet av övergripande arbete inom tillsyn av vattenverksamhet med bland annat deltagande från länsstyrelsens andra enheter och funktioner såsom administratörer, jurister, fiskeexperter mm kommer fortsatt att vara högre än vad det finns resurser till.

## 5351 Anmälningssärenden – inkommande ärenden

### **53511 - Anmälan enligt 11 kap. 9a §**

Årligen kommer det in mer än 400 anmälningar. Behovet för prövning av anmälningspliktiga vattenverksamheter 53511 uppskattas till 1400 dagar.

### **53512 - Anmälan enligt 15 §**

Denna VÄS-kod gäller inte bara för bibehållande av vattnets djup och läge i diken och rinnande vatten utan även i sjöar och hav. Behovet för prövning av anmälan om rensning 53512 uppskattas till 35 dagar.

## **5352 Egeninitierad tillsyn - återkommande objekt**

### **53521 - Markavvattning**

Den bedömda tidsåtgången beräknas av att en tiondel av de 5 000 markavvattningsföretagen som är legaliserade ska få tillsyn vart femte år med 2 dagar. Behovet uppskattas till 200 persondagar.

### **53522 - Dammsäkerhetsfrågor**

Den 1 juli 2014 trädde en ny förordning ikraft (förordning (2014:214) om dammsäkerhet) som reglerar bland annat hur tillsynsmyndigheten utför sin tillsyn över dammsäkerheten vid svenska dammar, slussar och invallningar. Ändringarna infördes i miljöbalken (MB) där Länsstyrelsen även fortsättningsvis blir tillsynsmyndighet och Svenska kraftnät är tillsynsvägledande. Förändringarna innebär i korthet att dammar formellt delas in i tre olika säkerhetsklasser, beroende på vilka konsekvenser ett dammbrott får på samhället. Länsstyrelsen får uppdraget att fatta beslut om vilken säkerhetsklass respektive damm tillhör. Alla dammar som omfattas av dammsäkerhetsförordningen ska vara klassade vid utgången av 2018. På grund av stor arbetsbörda kommer eventuellt även dammar som omfattas av dammsäkerhetsförordningen att klassas under 2019. Länsstyrelserna förväntas aktivt utöva löpande tillsyn på alla klassade dammanläggningar varje år.

Baserat på nyckeltal om antal anläggningar av olika slag är behovet 195 persondagar. Då en ny tjänst har tillsatts krävs även tid för kunskapsöverföring och utveckling av ett systematiskt arbetssätt. Det förändrade säkerhetsläget i Sverige bidrar också till att nya rutiner för informationssäkerhet behöver tas fram och tillämpas. Mot bakgrund av ovanstående uppgår det totala behovet under 2019 till 320 persondagar. Prioritering av tillsyn bygger på vilken påverkan som dammanläggningen har på samhället i händelse av haveri.

### **53523 - Vattenkraftverk med tillhörande dammar**

Behovet beräknas till 441 persondagar. Kraftverk under 10 MW med tillstånd behöver tillsyn med två dagar vart tredje år, medan kraftverk över 10 MW behöver tillsyn med tre dagar varje år. Kraftverk utan tillstånd behöver tillsyn med 10 dagar per objekt men Västra Götalands län anser att det är orealistiskt med en engångsinsats som mallen anger och därför anges behovet fördelat på fem år. Denna tidsperiod överensstämmer även med vattenförvaltningens åtgärdsplan.

Inom Västra Götalands län finns idag omkring 900 dammar varav cirka 300 är kända vattenkraftverk, varav 161 helt saknar miljötillstånd eller styrs av äldre lagstiftning än 1918 års vattenlag. Tillsynen av vattenkraftverk har legat på Länsstyrelserna sedan 1984 och systematisk och egeninitierad tillsyn har under lång tid varit mycket begränsad. Många vattenkraftverk har inte mottagit ett enda tillsynsbesök.

### **53523 - Andra dammar (i dammregistret)**

Behovet beräknas till 505 dagar baserat på dels 25 dammar med tillstånd och en dag per objekt vart femte år, dels 500 dammar utan tillstånd och fem dagar per objekt fördelat på fem år och inte som en engångsinsats på ett år som mallen anger.

### **53523 - Vattenbortledning och vattenuttag**

Behovet uppskattas till 53 dagar baserat på 152 tillstånd till bevattning och några ärenden enligt 9a § om vattenbortledning. Utredning av vattenuttag utan tillstånd där utredning behövs om tillstånd krävs uppskattas till 25 dagar.

Vid perioder med torka uppkommer särskilt behov av tillsyn inom områden med jordbruksbevattningsberäkning till 6 dagar. Uppföljning sker årligen av flöden i vattendrag inför eventuellt beslut om riktlinjer för bevattningsåtgärder, att spara på vattnet vid torka, exempelvis i Tidån och Lidån.

### **53523 - Särskilt stora objekt**

#### *Göteborgs hamn*

Aktiebolaget Göteborgs Hamn, GHAB, är Nordens största hamn och utgör både ett nationellt och internationellt godsnav. Inom hamnområdet pågår en stor expansion av nya hamnområden, kajanläggningar samt planerad fördjupning och breddning av farleder för att möjliggöra angöring samt hantering av dagens liksom morgondagens sjöfart, gods- och energitransporter. Väsentlig del av dessa åtgärder berör vattenområdet, med återkommande behov av tillsyn enligt Miljöbalkens 11 kap. Inom ramen för dessa både pågående och planerade åtgärder sker regelbundna möten med hamnen som ett led i kontinuerlig kunskapsöverföring liksom för att vägleda och hantera ärenden som uppkommer. Tillsynsbehovet är 70 dagar.

#### *Tvärgrupp Göteborg*

Utöver hamnens verksamhet pågår i Göteborg en omfattande utveckling inom ramen för Göteborgs ambitioner att tillgängliggöra älvstränderna för ökat bostadsbyggande och rekreation liksom infrastruktursatsningar som Länsstyrelsen hanterar i Tvärgrupp Göteborg. Omfattande byggnationer av bostadsområden vid vatten, tunnlar, broar och andra exploateringar över och under Göta älv, Säveån, Mölndalsån m fl. som i vissa fall även berör grundvatten pågår vilket kräver kontinuerliga tillsynsinsatser. Projekten överlappar ofta varandra både i tid och i rum, men är enligt gällande lagstiftning prövade enskilt, varför Länsstyrelsen har en viktig roll att se till helhetssynen liksom att tillskapa en effektiv och ändamålsenlig tillsyn. I flera domar som berör åtgärderna har dessutom Länsstyrelsen pekats ut som den ansvariga myndigheten oavsett om åtgärderna innebär åtgärder enligt exempelvis 9 kap MB. Länsstyrelsen behöver se till att tillsynsinsatsen blir likvärdig mellan pågående projekt och samråd med kommunen behövs kring tillsynsuppdelningen då tillsynen också berör miljöfarlig verksamhet. Flera projekt är i bygg och tillsynsskede såsom Västlänken/Olskroken planskildhet, Skeppsbron, Hisingsbron, sänkningen av E 45 och några projekt kan tillkomma såsom t ex Järnvågen, ombyggnad av Hamnbanan, tillfälliga bostäder i Lundbyhamnen vilket ger ett tillsynsbehov motsvarande föregående år. Tillsynsbehovet är 360 dagar.

### **53523 - Övriga objekt som har tillstånd och finns i register**

Övriga objekt som har tillstånd är exempelvis farleder, muddringar, utfyllnader, pigrar, bryggor, tunnlar, kanaler, vägbroar mm och det beräknas finnas 150 objekt och behovet av tillsyn är 2 dagar per objekt. Sammanlagt är behovet 300 dagar.

### **5352 Egeninitierad tillsyn - avgränsade insatser**

#### **53521 - Markavvattningsföretag som inte har tillstånd**

Markavvattningsföretag som inte är legaliserade har ett tillsynsbehov på 80 dagar. Det finns 2000 företag varav en tiondel beräknas få tillsyn vart femte år.

### **53523 - Utredning av dammar**

Utredning av vilka dammar som har tillstånd är en avgränsad insats som beräknas till 25 dagar baserat på 100 objekt.

### **53523 - Uppföljning av större vattenverksamheter**

Behovet ska baseras på antal ärenden i snitt de senaste åren och då säker statistik saknas utgörs uppföljning av större vattenverksamheter endast någon enstaka dag.

### **53523 - Uppföljning av anmälningar**

Behovet av uppföljning av genomförda åtgärder som anmälts enligt 9a eller 15 §§ MB baseras på 25 % av antalet ärenden i snitt de senaste tre åren samt en halv dag per ärende vilket ger 60 dagar.

## **5353 Händelsestyrd tillsyn - inkommande ärenden**

Till Länsstyrelsen inkommer årligen en stor mängd samtal gällande lagstiftning, vattendomars vattenhushållningsbestämmelser, överträdelser m.m. Några av samtalen genererar en anmälan om att lagar, bestämmelser meddelade av domstol eller äldre rätt inte följs. Vissa av förfrågningarna kan besvaras direkt medan andra leder till att ett ärende öppnas. En skattning av antalet ärenden gällande kontrollerande tillsyn per år är ca 207 st. Vissa kan avskrivas efter ringa arbetsinsats medan några kan kräva mycket kontakter, granskning och korrespondens. Tidsåtgången för de samtal där förfrågan kan besvaras direkt är svårskattad, men ska ändå tidsredovisas som händelsestyrd tillsyn. Det finns även ett behov av att i större utsträckning följa upp vattenverksamheter i utförandeskedet för att upptäcka överträdelser m.m. så tidigt som möjligt.

### **53531 - Markavvattning**

Tillsynsbehovet uppskattas till 30 dagar baserat på 10 ärenden per år och tre dagar per ärende.

### **53532 - Dammsäkerhet**

Normalt sett sker få tillbud kopplade till dammsäkerhet i länet. Den brådskande händelsestyrda tillsynen med koppling till dammsäkerhetsarbetet beräknas under 2019 vara så låg som 5 persondagar, vilket är en uppskattning utifrån den tid som gått åt under 2012 – 2018 med förhoppning om att tillbuden fortsatt ska vara få och mindre allvarliga, som ett resultat av den planerade tillsynen som utförts de senaste åren.

### **53533 - Övrig vattenverksamhet**

Tillsynsbehovet uppskattas till 518 dagar vilket motsvarar antalet ärendet i snitt de senaste 3 åren med en tidsåtgång om 2,5 dagar per ärende. Tillsynsbehovet inom området varierar. Variationerna är ofta beroende på de hydrologiska förutsättningarna under året. Under ett torrår kan det krävas betydande tillsynsinsatser för att kontrollera att direktuttag av vatten ur små och medelstora vattendrag för bevattningsändamål inte resulterar i skador på vattendragen, medan denna arbetsuppgift inte är nödvändig under ett år med mer nederbörd. Under nederbördsrika perioder kan tillsynsinsatser istället bli aktuella i samband med översvämningssituationer. Införandet av den nationella planen för vattenkraften bidrar till ett visst ökat behov av händelsestyrd tillsyn för projekt miljöanpassad tillsyn.

# Behovsutredning miljöskydd

---

## **458 Tillsyn av åtgärder för att förhindra eller begränsa allvarliga kemikalieolyckor (Sevesolagen)**

Denna lagstiftning (1999:381) omfattas inte av miljöbalken men länsstyrelsen ska integrera tillsynen med den övriga miljöskyddstillsynen. Tillsynen inom området syftar till att begränsa eller förhindra att allvarliga kemikalieolyckor uppstår. Tillsynen består framför allt av granskning av säkerhetsrapporter, handlingsprogram, anmälningar, interna planer, inspektion och kontroll samt uppföljning av incidenter och driftstörningar. Länsstyrelsens insatser enligt Sevesolagen finansieras från och med 2018 med avgifter som fördelas via riktade medel på ramanslaget.

### ***Återkommande objekt***

Bedömning av det samlade tillsynsbehovet för 2019 enligt beräkning enligt aktuell modell uppgår till ca **490 pd**

De lagbundna kraven på uppdatering av dokument, som säkerhetsrapporter och handlingsprogram vart femte år innebär att tillsynsaktiviteterna varierar ganska mycket mellan olika år och insatserna måste anpassas efter detta. Granskning av säkerhetsrapporter och handlingsprogram görs alltså vart femte år, då stora mängder av ärenden kommer in samtidigt. Aktuellt behov enskilda år framgår av tillsynsplanen för respektive år.

### ***Egeninitierad och händelsestyrd tillsyn***

Länsstyrelsen har 2019 tillsyn över 33 verksamheter på den högre kravnivån samt 70 verksamheter på lägre kravnivån, varav 42 bergtäkter. Av dessa har Länsstyrelsen även tillsynen enligt 9 kap miljöbalken på flertalet av verksamheterna på högre kravnivån och ca en tredjedel av verksamheterna på lägre kravnivån. För övriga verksamheter har tillsynen enligt miljöbalken överlåtits till respektive kommun. I den planerade tillsynen ingår granskning av säkerhetsrapporter och andra handlingar, anmälningsärenden m.m. samt planerade tillsynsbesök. Anläggningar på den högre kravnivån lämnar in säkerhetsrapport minst vart 5:e år eller i samband med tillståndsprovning enligt miljöbalken. Verksamheter på den lägre kravnivån lämnar på motsvarande sätt in handlingsprogram minst vart 5:e år. Granskningen av säkerhetsrapporter och handlingsprogram sker därmed antingen som en del av Länsstyrelsens tillsyn eller vid provningsmyndighetens tillståndsförfarande.

Vid sidan av den planerade tillsynen finns även den händelsestyrda. Det handlar om uppföljning av inträffande incidenter och olyckor, men även förändringar vid anläggningarna som kan motivera en utökad tillsyn. Den händelsestyrda tillsynen är tidvis av relativt stor omfattning vilket kan förklaras av att länet hyser många stora och komplexa processindustrier där förändringar är vanliga och där olyckor kan få allvarliga konsekvenser för hälsa och miljö.

I samordningen av Sevesotillsynen ingår att göra en detaljerad planering av tillsynen. Detta omfattar tillsynsplan och tillsynsprogram. Dessutom skall rapportering ske till EU via MSB. I samordningen ingår även att ge vägledning och stöd vid tillsynsbesök, beslut om avgifter för Sevesotillsyn, intern och extern uppföljning mm.

### Resursbehov

Resursbehovet räknas fram genom att utgå från avgiftsnivåerna i förordning (2016:986) om avgifter för tillsyn av åtgärder för att förebygga och begränsa följderna av allvarliga kemikalieolyckor. Avgiften räknas om till ett tillsynsbehov genom att dividera varje avgift med timkostnaden 800 kronor. I det framräknade resursbehovet ingår både egeninitierad och händelsestyrd tillsyn då vi räknar med att den tillsynsinsats som avgiften omfattar i de flesta fall täcker även den händelsestyrd tillsynen, samt ett visst mått av samordning.

Avgifterna enligt förordning 2016:986 avser inte bara Länsstyrelsens arbete med Sevesotillsyn, utan även MSB:s insatser för tillsynsvägledning inom området. 2017 utgjordes MSB:s kostnader ca 20% av de totala kostnaderna för myndigheternas arbete med Sevesotillsyn. Länsstyrelsens tillsynsbehov får då anses utgöra 80 % av det behov som räknas fram utifrån tillsynsavgifterna.

	ANTAL OBJEKT	H/OBJEKT	BEHOV TIMMAR
Verksamheter på högre kravnivå, tillståndsplikt A	10	100	1000
Verksamheter på högre kravnivå, tillståndsplikt B	20	75	1500
Verksamheter på högre kravnivå, anmälningsplikt C	3	50	150
Verksamheter på högre kravnivå, ej tillstånds/anmälningspliktig		50	0
Verksamheter på lägre kravnivå, tillståndsplikt A	7	34	238
Verksamheter på lägre kravnivå, tillståndsplikt B	56	25	1400
varav 42 utgörs av bergtäkter.			
Verksamheter på lägre kravnivå, anmälningsplikt C	1	17	17
Verksamheter på lägre kravnivå, ej tillstånds/anmälningspliktig	6	17	102
Summa Sevesotillsyn			4407

Summa behov operativ tillsyn 4407 timmar, motsvarande ca 550 pd, varav 130 pd för bergtäkterna. Av detta utgörs då Länsstyrelsen behov 80 %, alltså **440 pd**.

Resursbehovet på 440 pd, kan ses som ett genomsnittligt mått på behovet per år, sett över t.ex. en 5-årsperiod med vissa variationer i tillsynsinsatser enskilda år.

Det inkluderar även arbetet med bergtäkter, trots att avgifter inte får tas ut för tillsyn på bergtäkter med stöd av förordning 2016:986. Eftersom Länsstyrelsen inte har tillsyn enligt miljöbalken på bergtäkterna - med några få undantag - så saknas i praktiken finansiering av tillsynen på bergtäkterna.

Anslag enligt ovan bedöms ligga i samma storleksordning som det bedömda behovet utifrån våra anpassade tillsynsprogram. Dock saknas ersättning för arbete med bergtäkter som omfattas av Seveso, vilket medför att tillsyn vid dessa inte kan prioriteras för närvarande.

I ovanstående siffror ingår ett visst mått av administration, rapportering etc. för respektive anläggning. Däremot bedömer vi att resurser för intern samordning inkl. utveckling och samverkan inte täcks i dessa siffror. I vårt län ställs särskilda krav då vi har många kommuner och räddningstjänstförbund att samordna arbetet med, samt många anläggningar att bedriva tillsyn på. Därför görs ett tillägg av resursbehovet på **50 pd**.

### **555 Tillsyn av miljöfarlig verksamhet**

Tillsynen omfattar i huvudsak kontroll av hur villkoren i givna tillstånd efterlevs för miljöfarliga verksamheter med beteckningen A eller B i förordningen (1998:899) om miljöfarliga verksamheter och hälsoskydd. Länsstyrelsen kan överlåta tillsyn enligt 9 kap. miljöbalken till den kommunala tillsynsmyndigheten. Där länsstyrelsen har tillsynsansvaret enligt 9 kap. miljöbalken har länsstyrelsen även tillsynen över avfall, farligt avfall och producentansvar (15 kap.) samt tillsynen i frågor om skydd av den yttre miljön vid hantering av kemiska produkter, varor och biotekniska organismer som inte innebär utsläppande på marknaden inom miljöfarliga verksamheter för vilka länsstyrelsen har tillsynsansvar (14 kap.).

#### **Återkommande objekt**

Bedömning av det samlade tillsynsbehovet för återkommande tillsyn uppgår till ca **3054 pd** för år 2019.

Länsstyrelsen har tillsynen över ca 275 miljöfarliga verksamheter. Dessa utgörs bl.a. av avloppsreningsverk, avfallsanläggningar, energianläggningar, jordbruk, verkstadsindustri, petrokemisk industri, hamnverksamhet, raffinaderier, ytbehandlare och täkter. Speciellt för vårt län är den stora mängden tung, miljöstörande industri såsom petrokemi, raffinaderier, fordonsindustri och stor hamnverksamhet. Av dessa är 77 st. klassade som Industriutsläppsverksamheter (IUV) och berörs av Industriutsläppsförordningen (IUF).

#### **Planerad och händelsestyrd tillsyn**

Tillsynen omfattar bland annat kontroll av verksamheternas efterlevnad av villkor och tillstånd samt åtgärder för att vid behov åstadkomma rättelse. Länsstyrelsen ska också genom rådgivning, information och liknande skapa förutsättningar för att balkens ändamål ska tillgodoses. Tillsynen omfattar även att se till att verksamheterna har nödvändiga villkor i gällande tillstånd.

Vissa verksamheter omfattas av de bestämmelser som följer av IUF. Detta medförde krav på bl. a besöksintervall samt uppföljning av hur berörda verksamheter uppfyller beslutade BREF-dokument och slutsatser om bästa möjliga teknik (BAT).

I den *planerade tillsynen* ingår att granska verksamheternas inlämnade miljörapporter, besiktningsrapporter, månadsrapporter etc. och vidta åtgärder om så behövs. Här ingår även att genomföra egeninitierade besök vid verksamheterna samt att genom rådgivning, information och liknande skapa förutsättningar för att miljöbalkens ändamål tillgodoses och verksamheternas miljöpåverkan minskas. Det kan även innefatta genomförande av särskilda tillsynsprojekt för att lyfta en speciell fråga som till exempel energianvändning, åtgärder kopplade till vattendirektivet m.m.

En stor del av *den händelsestyrda tillsynen* utgörs av handläggning av anmälningsärenden där verksamheterna anmäler olika förändringar. Den händelsestyrda tillsynen utgörs även av handläggning av driftstörningar, tillbud och haverier samt hantering av klagomål på verksamheterna.



### **Resursbehov**

Resursbehovet omfattar alla länsstyrelsens tillsynsobjekt inom miljöfarliga verksamheter. Alla beräkningar görs utifrån timavgiften på 800 kr/h (FAPT 3 kap 11 §).

Resursbehovet har räknats fram genom att utgå från den tillsynsavgift som verksamheterna betalar. Tillsynsavgifterna motsvarar 57 % av den totala avgiften för lantbruk, 30 % för täkter samt 65 % för övriga verksamheter. Den övriga delen av avgiften ska täcka prövningens kostnader. Andelen tillsynsavgift utgår från skillnaden i avgift beroende på om tillsynen är överlåten till en kommun eller inte. Avgiften räknas därefter om till ett tillsynsbehov genom att dividera varje avgift med timkostnaden 800 kronor per timme. I resursbehovet ingår både planerad och inkommande ärenden (då vi räknar med att den tillsynsinsats som avgiften omfattar täcker även den händelsestyrda tillsynen). Enbart utifrån tillsynsavgifterna uppgår resursbehovet till **1644 pd**.

Avgifterna för branscherna täkter och jordbruk genererar ett väldigt lågt resursbehov. För att kompensera för detta felvisande resursbehov samt för våra uppgifter av administrativ karaktär görs ett schablonmässigt tillägg på 20 timmar/tillsynsobjekt, motsvarande **688 pd**.

Länsstyrelsen har tillsynen 77 verksamheter som berörs av IUF. Bestämmelserna i förordningen innebär bl. a krav på regelbundna tillsynsbesök med 1-3 års intervall, återbesök inom sex månader om allvarligt fall av bristande efterlevnad av villkoren konstateras, samt krav på att en skriftlig handling upprättas efter besöket av tillsynsmyndigheten. Det innebär också att tillsynsmyndigheten ska rapportera en del uppgifter till EU-kommissionen rörande tillsynen.

För de tillsynsinsatser som tillkommit med anledning av bestämmelserna kopplade till IUF görs bedömningen att resursbehovet utöver det som motsvaras av avgiften uppgår till **48 timmar** extra för IUV-objekt som har beslutade BAT-slutsatser (56 st.). Denna tid omfattar genomgång med berörda verksamheter av hur de uppfyller beslutade BAT-slutsatser och BREF. För IUV-objekt som ännu inte har beslutade BAT-slutsatser görs bedömningen att det tillkommer ett årligt behov på **24 timmar** per verksamhet (21 st.). Denna tid behövs för förberedelse av berörda verksamheter inför kommande BAT-slutsatser och BREF-dokument samt hantering av statusrapporter rörande förorenade områden. Resursbehovet för tillsynsbesök vid de verksamheter som, enligt krav i IUF, ska besökas årligen eller vart tredje år beräknas ingå i tidigare framräknat behov utifrån tillsynsavgiften. Totalt utgör det extra resursbehovet för hanteringen av frågor rörande IUF **399 pd**.

För verksamheter som fortfarande regleras av tillstånd beslutade med stöd av miljöskyddslagen görs dessutom ett tillägg på **20 timmar per objekt (49 st.)**. För verksamheter med miljöbalkstillstånd görs inget extra tidstillägg. Orsaken är att tillsynen vid verksamheter med äldre tillstånd bedöms som mer tidskrävande då bl.a. villkoren kan vara svårare att följa upp samt att särskilda insatser krävs för att få verksamheten att omprövas frivilligt. Totalt uppgår detta resursbehov till **122 pd**.

Enheten har även ansvaret för tillsyn över bygget av järnvägstunneln Västlänken genom Göteborg. Resursbehovet för denna tillsyn bedöms övergripande till 1600 timmar per år=**200 pd**.

Summan av dessa tider blir det totala resursbehovet för miljöfarliga verksamheter som utgör **3054 pd**.

## 565 Tillsyn av kemiska produkter och biotekniska organismer

### *Återkommande objekt*

Huvuddelen av Länsstyrelsens tillsyn av kemiska produkter och biotekniska organismer hanteras inom andra tillsynsområden. Denna tillsyn redovisas normalt inom 555 och 535.

Länsstyrelsen ansvarar för granskning av köldmedierapporter för de verksamheter länsstyrelsen har tillsynen över. Tillsyn omfattar kontroll av att rapporten kommit in samt granskning av att kontrollen gjorts på rätt sätt och med rätt frekvens. Denna tillsyn redovisas även inom 555.

## 566 Tillsyn av avfall och producentansvar

Huvuddelen av Länsstyrelsens tillsyn inom avfallsområdet hanteras inom andra tillsynsområden. Denna tillsyn redovisas normalt inom 555 och 535.

De tillsynsuppgifter som redovisas under denna kod är i huvudsak tillsyn över gränsoverskridande avfallstransporter (GRÖT) enligt EG-förordningen 1013/2006 om transport av avfall. I tillsynen ska Länsstyrelsen samverka med Polisen, Tullverket, Åklagarmyndigheten och Kustbevakningen. Länsstyrelsen i Västra Götaland har numera även tillsynsansvaret inom Värmlands, Hallands och Jönköpings län. Utöver detta granskar Länsstyrelsen även kommunernas avfallsplaner (5663) samt handläggare ärenden rörande transporter av avfall.

## 5662 Transport av avfall/farligt avfall

### *Inkommande ärenden (händelsestyrt)*

Tillsynsbehovet uppskattas till ca **40 pd**.

Avfall och farligt avfall får endast transporteras av den som har särskilt tillstånd av Länsstyrelsen, eller i vissa fall gjort en anmälan om det farliga avfallet kommer från en yrkesmässig verksamhet. Anmälan ska även göras vid yrkesmässig insamling av avfall och avfallshantering av handlare eller mäklare. Handläggningen av anmälningsärendena beräknas ta ca 25 pd i anspråk, vilket bedömts vara lika med behovet.

## 5663 Kommunala avfallsplaner

### *Inkommande ärenden (händelsestyrt)*

Tillsynsbehovet uppskattas till **60 timmar = ca 8 pd**.

Länsstyrelsen ska granska och lämna synpunkter på kommunernas renhållningsordningar som innehåller dels föreskrifter dels en avfallsplan. Vi har under ett antal år lagt ner ett par dagar per år på denna arbetsuppgift vilket tidigare bedömts utgöra behovet. Den 1 maj 2017 reviderades Naturvårdsverkets föreskrifter (NFS 2017:2) och vägledning (Rapport 6760) om kommunala avfallsplaner om förebyggande och hantering av avfall<sup>[1]</sup>, vilket innebär nya krav på innehåll i avfallsplanerna. Större fokus läggs på mål och åtgärder samt samordning med andra kommunala planer. Vidare ska en översyn av avfallsplanerna göras vart fjärde år. Detta medför att Länsstyrelsens arbetsätt/prioriteringar eventuellt måste ses över på sikt då nya krav på

<sup>[1]</sup> <http://www.naturvardsverket.se/Documents/publikationer6400/978-91-620-6760-1.pdf?pid=20508>

innehåll samt översyn av avfallsplanerna vart fjärde år medför ett ökat krav på granskning från Länsstyrelsens sida. För kommande år kommer troligtvis därav resursbehovet att öka avsevärt. Behovet räknas då fram genom att dela antal kommuner i länet med 4 (granskning vart fjärde år) och multiplicera detta med 10 tim./plan ( $10 \cdot 49/4$ ), vilket skulle innebära ett totalt behov om ca 123 timmar, motsvarande ca 15 pd.

Kommunernas arbete med uppdatering av avfallsplanerna har troligast påbörjas nu efter att föreskrifternas antagits och kommer pågå under flera månader. Därför bedöms resursbehovet under 2019 endast till ca 60 timmar, för att kommande år öka till drygt 120 timmar per år.

## **5664 Gränsöverskridande avfallstransporter (GRÖT)**

Tillsynsbehovet är minst **4 åa= 880 pd**

### ***Bemanningsbehov***

Tillsynsbehovet är under 2019 fram till 2021 är minst **4 årsarbetskrafter** för att klara beredskapskrav på ökad tillgänglighet gentemot tullen, kustbevakningen, polisen och åklagarmyndigheten i GRÖT-ärenden, enligt regeringsbeslut.

Flödet av avfall som passerar gränsen är omfattande. I dagsläget kontrolleras en försvinnande liten del på grund av den bemanning som finns hos de fem länsstyrelser som ansvarar för GRÖT-tillsyn. Exporten av begagnade varor är betydande, främst till Afrika men även till mellanöstern. Det är framför allt bilar och bildelar samt kyl/frys och andra elektronikvaror som exporteras, men även begagnade kläder. Många gånger klarar dessa begagnade varor inte funktionskraven enligt EU förordningen om transport av avfall. Här skulle tillsynen behöva öka.

Kina tar inte längre emot plastavfall, men även andra avfallsslag kommer att fasas ut de närmaste åren. Det rör sig om stora volymer som nu måste få en annan mottagare. I och med detta finns en ökad risk att avfall medvetet kommer att klassas felaktigt, som råvara i stället för avfall, för att lättare kunna bli av med avfallet. Under 2016 gjordes en kartläggning av omfattningen av illegala transporter. Enligt denna finns ett behov av att följa upp dessa avfallsströmmar och systematiskt arbeta med att hitta och förhindra att illegala transporter sker. Idag upptäcks dessa främst vid varukontroller som fallit ut i tullens spärrsystem för kontroll av export.

Om man ser till det totala tillsynsbehovet, utifrån ovan nämnda, skulle tillsynen behöva öka väsentligt och skulle egentligen kräva betydligt fler än fyra årsarbetskrafter. Tillsynsbehovet är mycket stort och bemanning får sättas utifrån ambitionsnivå på tillsynen från EU och regeringen och utifrån krav från gällande lagstiftning.

### ***Tillsynsarbetet***

Länsstyrelsen utför tillsyn över gränsöverskridande avfallstransporter (GRÖT) enligt EG-förordningen 1013/2006 om transport av avfall samt enligt miljötillsynsförordningen (2011:3). Från och med år 2016 har tillsynen över GRÖT koncentrerats till 5 länsstyrelser i landet. Länsstyrelsen i Västra Götaland har nu även tillsynsansvaret i Hallands, Jönköpings och Värmlands län.

Tillsynen enligt EU förordningen ska bedrivas utifrån flera utgångspunkter. Tillsynen ska göras vid gränsövergångar och särskilt vid EU:s yttre gräns. Västra Götaland tillsammans med Gävleborg och Norrbotten har gemensamt ansvar för tillsynen av gränsen mot Norge. För Västra Götalands län är det gränsövergången vid Svinnesund som behöver tillsyn och flera vägövergångar i Värmlands län. Gränsövergång sker också i hamnar. Länsstyrelsen i Västra Götaland ansvarar för tillsynen av hamnar i Halmstad, Falkenberg, Varberg och Göteborg, men även hamnar som

Wallhamn på Tjörn samt mindre hamnar längs Bohuskusten och i Vänern. Flygplatser utgör också gränsövergångar, men på grund av kostnader för transport via flyg, har antagandet gjorts att transporter av avfall som går via flyg, är liten. Någon kartläggning har inte gjorts.

Tillsyn ska även bedrivas upp- och nedströms vid avfallsanläggningar, avfallsförbränningsanläggningar (som importerar avfall) och anläggningar för varor på begagnatmarknaden som till exempel bilskrotar och andrahandsmarknader för kyl/frys och andra elektroniska produkter. Tillsyn kan även göras inom landet på väg eller järnväg.

Tillsynen består av en händelsestyrd del och en planerad del. I tillsynsarbetet ingår att granska den legala exporten och importen av avfall och begagnade varor, samt att hitta de illegala transporterna som går över gränsen. Tillsynsarbetet görs tillsammans med tullverket, kustbevakningen och polisen. Samverkan sker mellan länsstyrelsens 5-län som ansvarar för tillsynen av gränsöverskridande avfallstransporter. Samarbete sker även med Naturvårdsverket.

Från 1 maj 2019 införs beredskap mellan kl 7-22 alla vardagar och 7-17 alla helgdagar enligt ett i förväg fastställt beredskapsschema som samordnas mellan de län som ansvarar för den nationella GRÖT-tillsynen.

### ***Möten***

Länsstyrelsen deltar i den strategiska samverkansgruppen för tillsyn över gränsöverskridande avfallstransporter som Naturvårdsverket samordnar samt i en regional samverkansgrupp tillsammans med polis, åklagare, tullverket, kustbevakningen och kommuner. Ansvariga länsstyrelser inom GRÖT träffas regelbundet för att stämma av aktuella ärenden, bedömningsgrunder och handläggningsmetodik och annat som berör tillsynsområdet som till exempel förändrad lagstiftning. Möten kan även förkomma inom EU, främst genom IMPEL:s nätverk om avfall och avfallstransporter. Mötena är viktiga för kompetensutveckling och för samsyn inom tillsynsområdet.

### ***Händelsestyrd tillsyn***

Den händelsestyrda delen består främst av förfrågningar om bedömning av last från tullen, polisen, kustbevakningen eller åklagarmyndigheten. Händelsestyrd tillsyn är också uppföljningsärenden av transporter som har stoppats för export/import inom EU eller i Sverige av någon av de andra 5-länen, där verksamhetsutövaren har sitt säte i Västra Götalands geografiska tillsynsområde.

### ***Planerad tillsyn***

Den planerade tillsynen består av planerade tillsynsdagar oftast tillsammans med tullen, polisen och/eller kustbevakningen. Gemensamma tillsynsinsatser sker även tillsammans med de fem ansvariga länsstyrelserna.

Planerad tillsyn av avfall upp- och nedströms gränsövergångarna görs på avfallsförbränningsanläggningar som importerar avfall och andra avfallsanläggningar som exporterar eller importerar avfall.

Förebyggande arbete kan bestå av att besöka anläggningar för begagnade varor som många exportörer köper sina varor ifrån.

## **5666 Planerad/egeninitierad tillsyn av dumpning**

### ***Återkommande objekt***

Göteborgs Hamns AB och Trafikverket har fått en dispens för att nyttja dumpningsplatsen vid Vinga för större dumpningar vilket medför tillsynsbehov. Tillsynen består av samordning och uppföljning av själva dumpningen, kontroll av miljöeffekterna runt dumpningsplatsen/dumpningsplatserna, inläsning av miljörapporter och SPI undersökningar och bedömning av lämpligheten till fortsatt nyttjande av dumpningsplatserna måste ske. Tillsynsbehovet uppskattas till 10 persondagar.

### ***Avgränsade insatser***

Ett kontinuerligt arbete sker med utformning av mallar, rutiner och hemsida. Vidare sker årlig rapportering av dumpningsdispenser till HaV. Under 2019 kommer vi rikta in oss på att avsluta det projekt där vi tagit hjälp av SGU och SMHI för att utvärdera dumpningsplatser. Framförallt innebär det att vi utvärderar resultaten och identifiera behov för framtiden. Tillsynsbehovet uppskattas till 15 persondagar.

## **5667 Händelsestyrd tillsyn av dumpning**

### ***Inkommande ärenden***

Den händelsestyrda tillsynen som utövas av Länsstyrelsen över dumpningsdispenser är skrivbordstillsyn innefattande meddelande om planerad och slutförd dumpning, hantering av tippningsjournaler, meddelande om otillåten dumpning, kontinuerlig uppdatering av kontrollprogram samt uppföljning och frågor kring dispenser. Tillsynsbehovet uppskattas till 5 persondagar.

## **5673 Tillsyn enligt lagen om allmänna vattentjänster**

### **Tillsynsbehovet uppgår till 198 pd.**

Länsstyrelsen ansvarar för tillsynen enligt Lagen om allmänna vattentjänster (LAV). Tillsyn omfattar kommunens skyldigheter att tillhandahålla dricksvatten och avlopp för kommuninvånarna. Detta är också sammankopplat med ett regionalt ansvar för planering av vattenförsörjning och med att hjälpa kommunerna med råd och stöd beträffande deras planering av vatten- och avloppsförsörjning.

### ***Avgränsade insatser (planerat)***

Det saknas en samlad bild av hur situationen ser ut i de olika kommunerna och i vilken utsträckning det finns ett behov av att lösa vatten- och avloppsfrågan i områden där kommunalt VA saknas men ska finnas. VA-planer bör vara det huvudsakliga instrumentet för att få en samlad bild av hur kommunen planerar att lösa VA i samtliga områden, men det kan även finnas ett behov att göra en inventering av vissa områden i länet. Därefter förs en dialog med kommunerna om hur de bör hantera tveksamma områden. Detta arbete kan sedan leda till behov av att förelägga om åtgärder utifrån LAV. Tid behöver i så fall även avsättas för att följa upp föreläggandena och medverka i överklagningsprocesser.

Resursbehovet för ett sådant inventerings- och dialogarbete samt arbete med ev. förelägganden uppgår till 15 pd/kommun. Det är rimligt att utgå från att det arbetet ska göras för alla kommuner under en sexårscykel så det totala behovet per år blir  $(15 \cdot 49) / 6 \text{ år} = 123 \text{ pd}$ .

Efter en sådan insats krävs uppföljning av t ex förelägganden eller redovisningar från kommunerna i några år och det beräknas ta **5 pd/år** så länge som man bedömer

att det behövs. Eftersom vi inte bedrivit något egeninitierat arbete finns tiden för uppföljning inte med i den sammanlagda summan för tillsynsbehov 2019.

***Inkommande ärenden (händelsestyrt)***

Den händelsestyrda tillsynen utgörs av handläggning av de ärenden som inkommer till Länsstyrelsen samt rådgivning och stöd till enskilda personer som kontaktar Länsstyrelsen för att få hjälp med att lösa vatten- och avloppsfrågan i ett större sammanhang. Tid behöver också avsättas för att följa upp föreläggandena samt medverka i överklagningsprocesser. Resursbehovet för att bedriva tillsyn i den omfattning som gjorts hittills bedöms till ca **75 pd**.

***Utveckling inom de närmaste åren:***

Under 2018 presenterades en utredning om ändring av Lagen om allmänna vattentjänster. Länsstyrelsen har lämnat yttrande på remissen. Beroende på om och hur lagen ändras kan Länsstyrelsens roll komma att bli betydligt mer omfattande vad det gäller ansvaret för granskning av VA-planer och utbyggnadsområden. Behovet av resurser kan därför komma att bli större.

# Behovsutredning förorenade områden och miljöriskområden 575

---

Tillsynen omfattar potentiella och konstaterade föroreningssskador. Den planerade tillsynen sker stegvis och börjar, om det behövs, med ansvarsutredning (5754), följt av undersökningar genom frivilliga åtaganden, undersökningar genom krav, åtgärder samt uppföljning/kontroll (5756). Dessutom omfattar tillsynsansvaret händelsestyrd tillsyn vid pågående verksamheter (5751), avslutade verksamheter (5752) samt vid exploatering (5753) där Länsstyrelsen är tillsynsmyndighet.

För den operativa tillsynen av förorenade områden utgör behovet 2019 enligt "Behovsmodellen" **696 pd**. Det totala behovet av tillsyn enligt verksamhetsplaneringen uppgår dock till **1 100 pd**, medan tillsynsvägledningsbehovet uppgår till ca **230 pd**.

## ***Återkommande objekt***

Sammantaget bedöms behovet 2019 för operativ tillsyn på återkommande objekt enligt "Behovsmodellen" vara ca **566 pd**. Behovet av denna tillsyn enligt verksamhetsplaneringen uppgår dock till **709 pd**,

Länsstyrelsen har ett uppdrag att via tillsynsinsatser se till att det vid misstänkta eller konstaterade förorenade objekt utförs undersökningar och nödvändiga efterbehandlingsåtgärder. Tillsynsarbetet omfattar både verksamheter i drift och nedlagda verksamheter där det fortfarande finns någon ansvarig och där Länsstyrelsen är tillsynsmyndighet. Bidrag för tillsyn erhålls årligen från Naturvårdsverket.

Prioriterade förorenade områden, d.v.s. områden med riskklass 1 eller 2 är att betrakta som motsvarande *återkommande* tillsynsobjekt. Den återkommande tillsynen initieras i de flesta fall av tillsynsmyndigheten, men kan även aktualiseras av händelsestyrda faktorer såsom exploatering eller nedläggning av verksamhet. Den återkommande tillsynen kan riktas mot såväl nedlagda verksamheter som verksamheter som fortfarande är i drift. Alla tillsynsinsatser som är nödvändiga och omfattar de prioriterade objekten utgör således återkommande tillsyn.

Det antal områden som behöver hanteras årligen behöver tidsättas. För detta finns en nationellt framtagen beräkningsmodell. Detaljeringsgraden och tiderna används för att nivåindela de prioriterade områdena i omfattande (150 dagar), relativt omfattande (75 dagar) och ej omfattande (25 dagar) objekt. Antalet områden i respektive nivå multipliceras sedan med den ansatta schablontiden vilket ger ett totalt resursbehov för *återkommande tillsyn* fram till 2050. Det totala resursbehovet delas med antal återstående år t.o.m. 2050 för ett årligt behov som sedan kan läggas in i den löpande treårsplaneringen.

Det kan dock konstateras att uppskattningen av tid enligt modellberäkningen blir för låg för de mycket stora pågående verksamheterna med kända föroreningar. Vi har därför delat in objekten med omfattande resursbehov (förutom 150 pd) i ytterligare två nivåer; 300 pd (12 stycken) samt 400 pd (2 stycken).

## ***Avgränsade insatser***

Inom länet pågår endast ett projekt i denna kategori, nämligen inrättande av miljöriskområde vid Ranstad. Bedömt resursbehov uppgår till **30 pd** för 2019.

## ***Inkommande ärenden (händelsestyr)***

Den totala operativa händelsestyrda tillsynens behov 2019 bedöms uppgå till ca **100 pd**.

Ej prioriterade förorenade områden, dvs. områden med riskklass 3 och 4 inklusive enbart identifierade områden är att betrakta som *inkommande ärenden*. Den inkommande tillsynen initieras i princip uteslutande av händelsestyrda faktorer, men i enskilda fall kan det givetvis förekomma att tillsynsmyndigheten initierar inkommande tillsyn även för ej prioriterade förorenade områden. Denna händelsestyrda tillsyn kan utgöras av arbete med akuta åtgärder vid läckage och olyckor, men även åtgärder vid exploateringar, nedläggning av verksamheter, etc.

Avseende behovet för den *operativa inkommande tillsynen* kan detta delvis beräknas utgående från länens egna erfarenheter om antal ärenden/områden samt tidsåtgång för dessa, vilket bedöms uppgå till ca **100 pd** per år. Anledningen till det förhållandevis låga resursbehovet är att majoriteten av denna ärendetyp har kommunal tillsyn.

Totalt ska alla tillsynsinsatser som inte berör prioriterade förorenade områden räknas till behovet för inkommande tillsyn, vilket totalt uppgår till **1100 pd**. Förutom den rena operativa tillsynen tillkommer övriga insatser relaterat till tillsynen av förorenade områden, vilka uppskattas uppgå till ca **391 pd**.



# Underlag

---

Sammanställning av tillsynsbehov för rapportering till Naturvårdsverket (Excel)

Register Miljöfarlig verksamhet (Miljö-Reda)

Register Sevesoverksamheter (Excel)

Register Vattenverksamheter (Platina)

Tillsynsbehov Miljöfarlig verksamhet (Excel)

Vilthägnregister (Excel)

Register över CITES-verksamheter

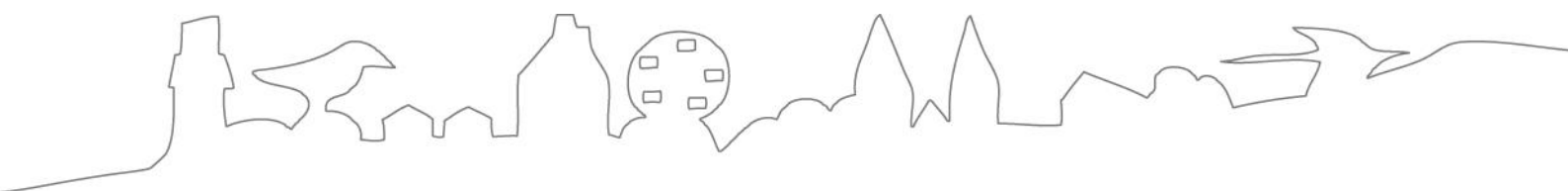
Regionalt program 2018-2020 Förorenade områden i Västra Götalands län

Prioriteringslista över förorenade områden i Västra Götalands län

Tillsynsplan Seveso

Miljösamverkan Sveriges modell för behovsutredning

m.m.



**LÄNSSTYRELSEN  
VÄSTRA GÖTALANDS LÄN**