

Lokalpresentationer

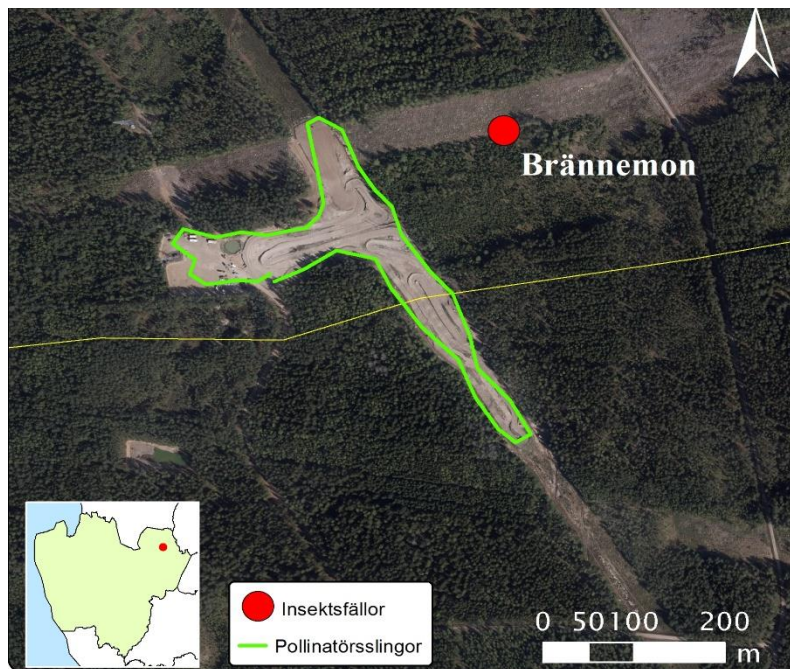
Nedan följer en presentation av respektive inventerad lokal som besöktes under 2018.

Brännemon

Lokal Brännemon består av en motorbana på sandig mark. Noterade kärlväxter på lokalen är hallon, tussilago, bergssyra, blodrot, groblad och örnbräken. Pollinatörsslinga utfördes på vit sötväppling vid motorcrossbanan (figur 1 och 2).



Figur 1. Färgskålar placerade vid motorbanan vid Brännemon.



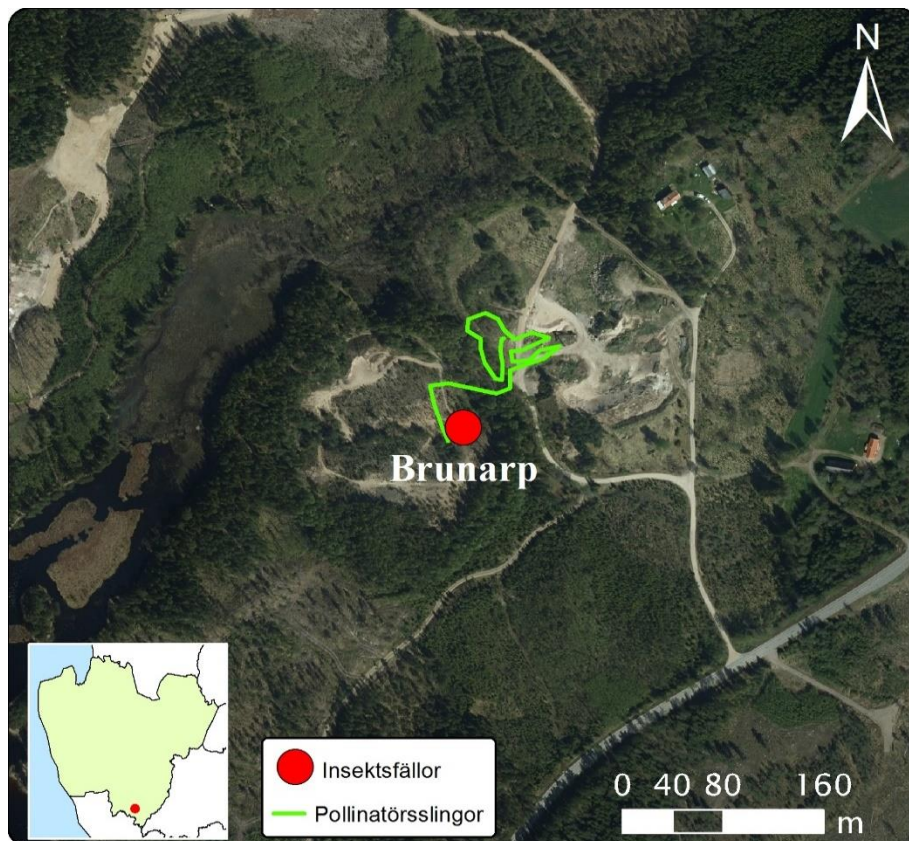
Figur 2. Ortofotograf av pollinatörsslingan och insektsfällans utplacering vid Brännemon.

Brunarp

Lokalen utgörs av ett sydvänt bryn i ett igenväxande grustag (Figur 3 och 4). Noterade kärlväxter på lokalen är: lupin, tall och hallon. Pollinatörsslingan genomfördes på uppländsk vallört i det nedlagda sand- och grustaget.



Figur 3. Lokalen vid Brunarp med färgskålar.



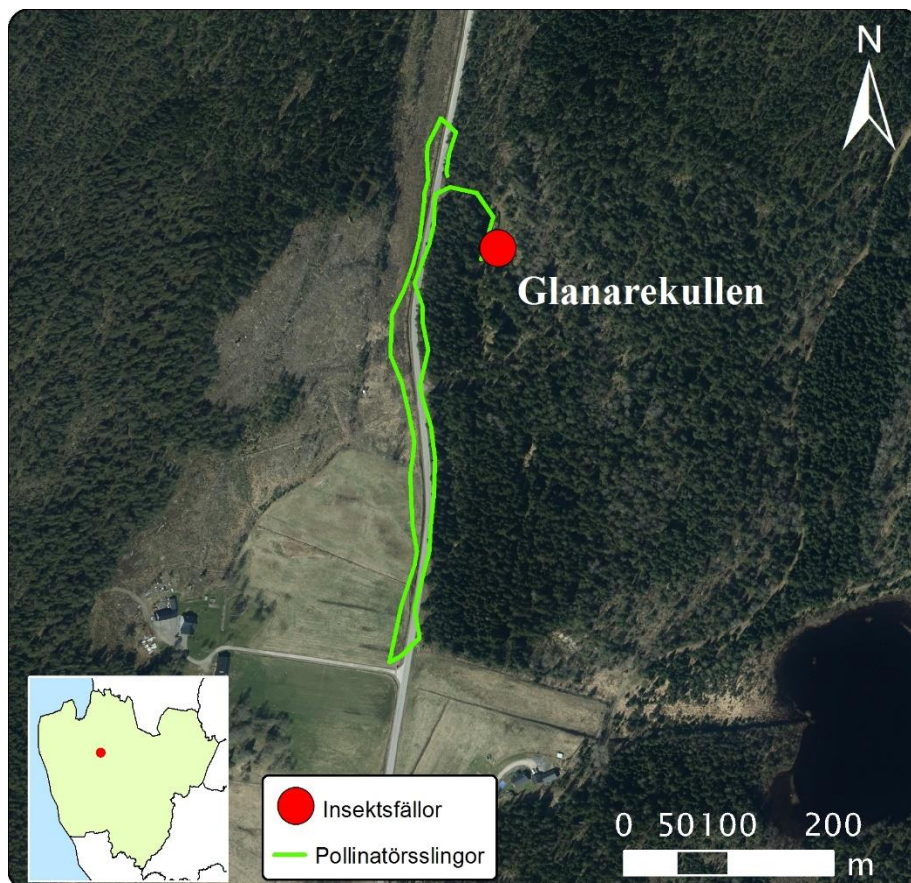
Figur 4. Ortofoto av pollinatörsslingan och insektsfällans utplacering vid Brunarp

Glanarekullen

Lokal Glanarekullen utgörs av ett mindre grustag med sydsida. Omgivning består utav granskog med enstaka tallar, björkar och någon ek. (Figur 5). Pollinatörsslingan som utfördes vid väggkant (figur 6) intill fällorna genomfördes på åkervädd.



Figur 5. Färgskålar vid Glanarekullen.



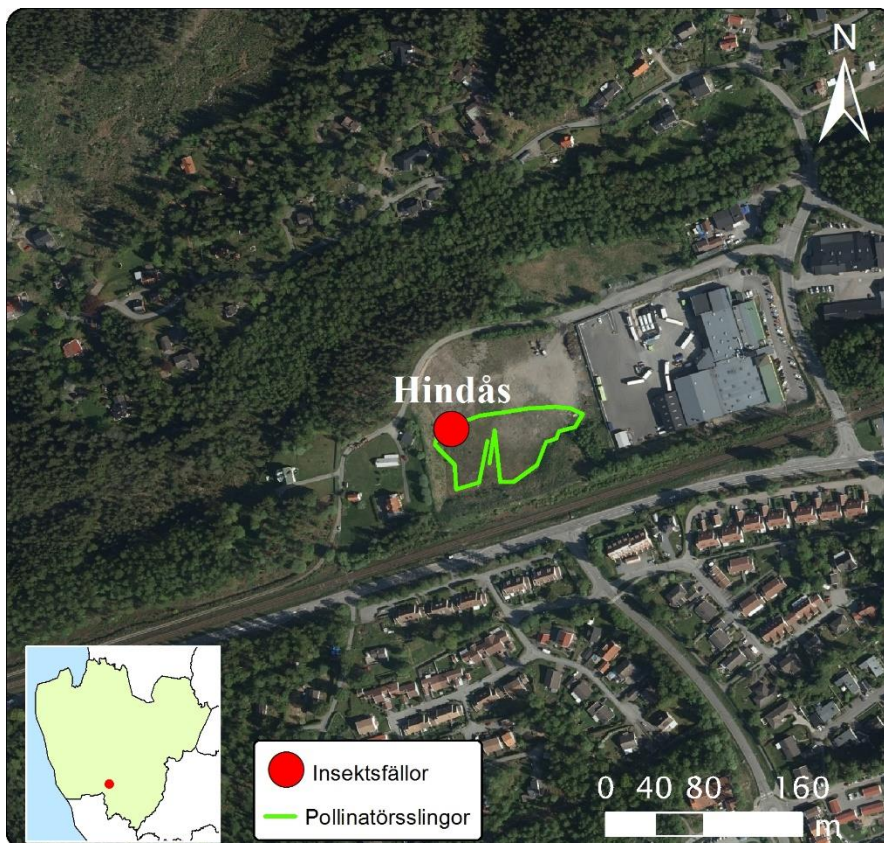
Figur 6. Ortofoto av pollinatörsslingan och insektsfällans utplacering vid Glanarekullen.

Hindås

Lokal Hindås utgörs av en öppen och grusig ruderatmark (Figur 7) där kärleväxterna lupin, styvmorsviol och maskros noterades. Pollinatörsslingan utfördes på käringtand vid platsen där färgskålarna var placerade (Figur 8).



Figur 3. Lokalen vid Hindås där färgskålarna var placerade.



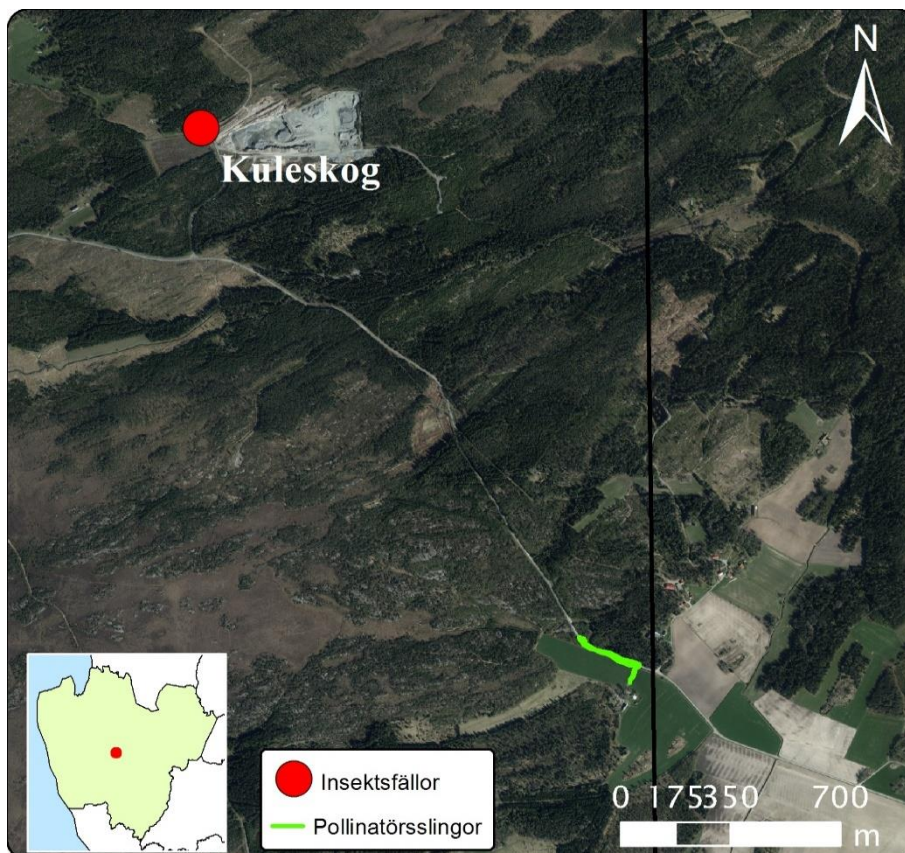
Figur 4. Ortofoto av pollinatörsslingan och insektsfällans utplacering vid Hindås.

Kuleskog

Kuleskog är en lokal med sydbryn och barrskog som vetter mot ett grustag med *Salix*, örnbräken och blodrot (Figur 9). Pollinatörsslinga på hagfibbla i hagmark (figur 10).



Figur 5. Åkervädd och ängsvädd förekom rikligt vid lokal Kuleskog där färgskålarna var placerade. Foto (ängsvädd) ej från lokalen.



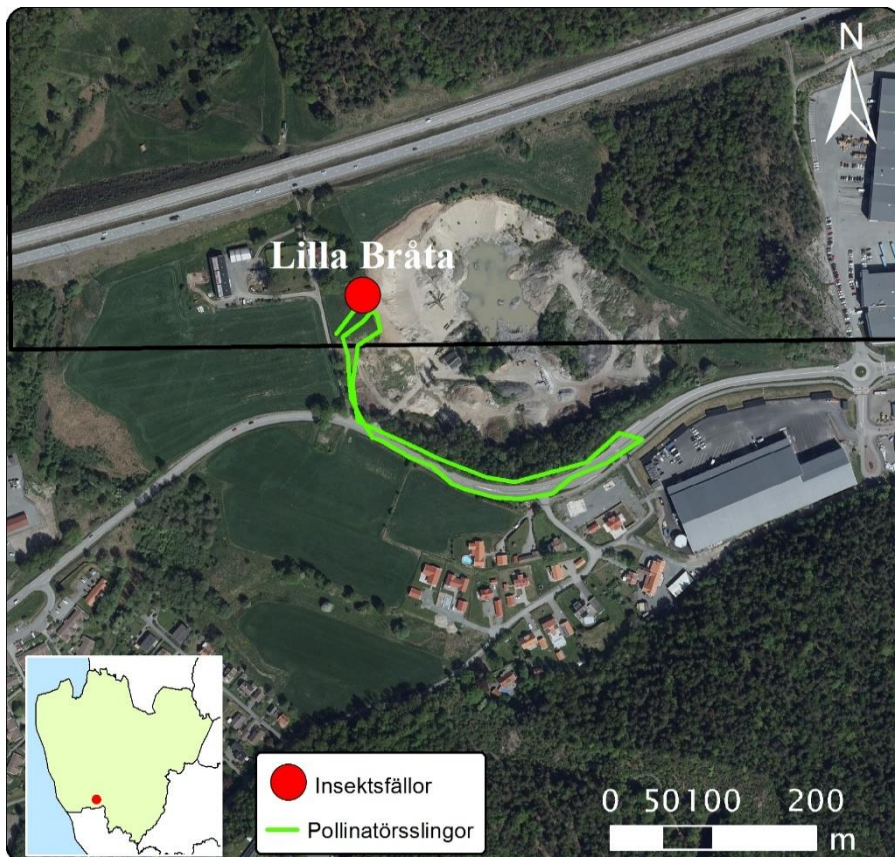
Figur 6. Ortofoto av pollinatörsslingan och insektsfällans utplacering vid lokal Kuleskog.

Lilla Bråta

Lilla Bråta är ett gammalt grustag med sandfläckar där kärlväxterna smörblomma, maskros och vårärt hittades (Figur 11). Pollinatörsslingan gjordes på åkertistel vid väggkant i närliggande urban miljö (figur 12).



Figur 7. Grustag vid Lilla Bråta där färgskålarna var placerade.



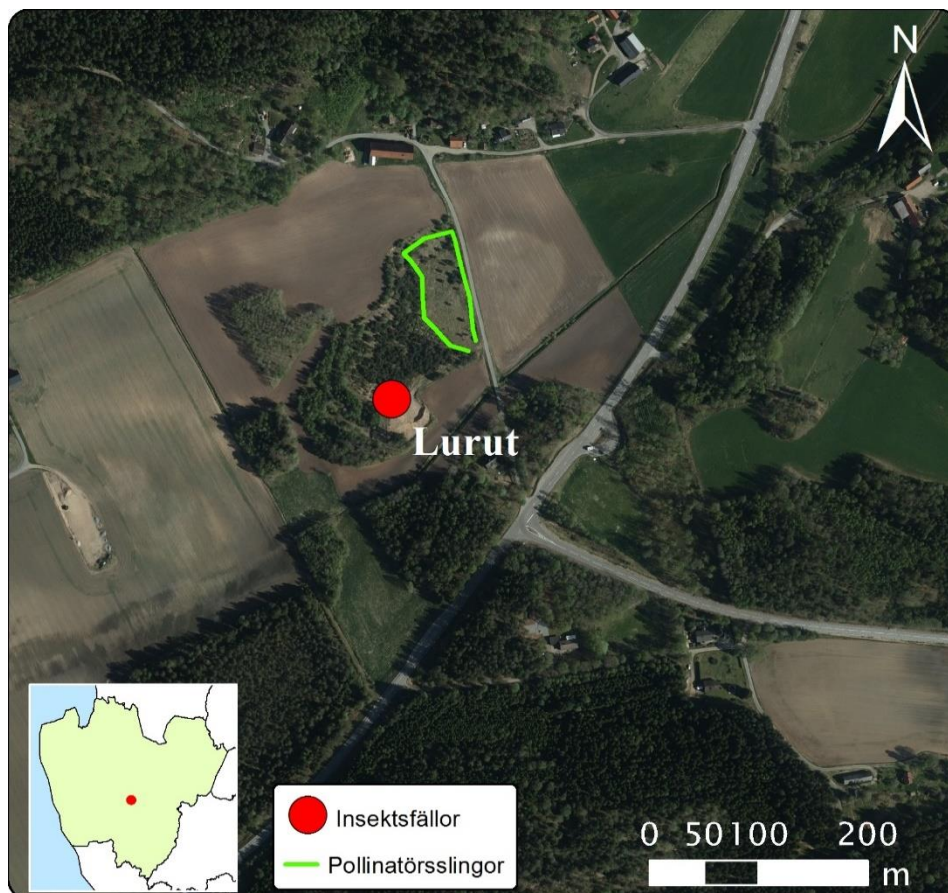
Figur 8. Ortofoto av pollinatörsslingan och insektsfällans utplacering vid Lilla Bråta.

Lurut

Lokal Lurut utgörs av ett nedlagt sandtag där det noterades blodrot, hallon, sommargyllen, styvmorsviol, mjölke, rölleka, smultron, gökärt och liljekonvalj (figur 13). Pollinatörsslingan utfördes på åkervädd i tåkten i närheten av fällorna (figur 14).



Figur 10. Fällornas placering vid Lurut.



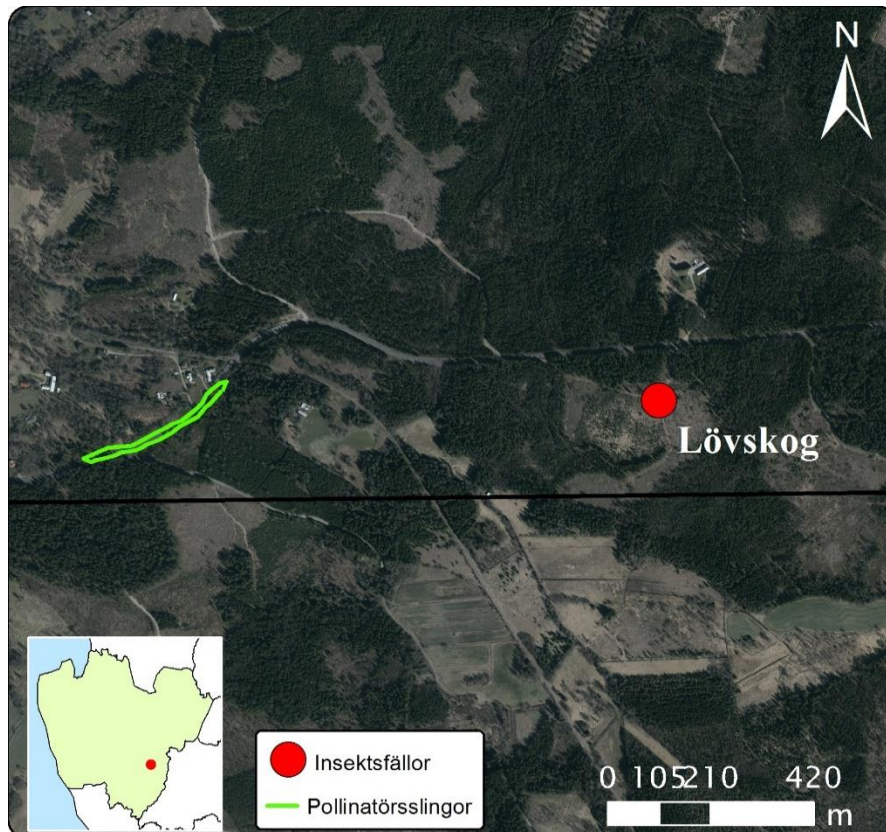
Figur 9. Ortofoto av pollinatörsslingan och insektsfällans utplacering vid lokal Lurut.

Lövskog

Lokal Lövskog utgörs av en grusig vändplats med sydbryn. Kärlväxter som noterades var mjölke, maskros, svartkämpar och kärringtand (Figur 15). Pollinatörsslingan genomfördes på åkervädd vid en väggkant i odlingslandskap närheten av färgskålarna (figur 16).



Figur 15. Bryn på Lövskog där fällorna var placerade.



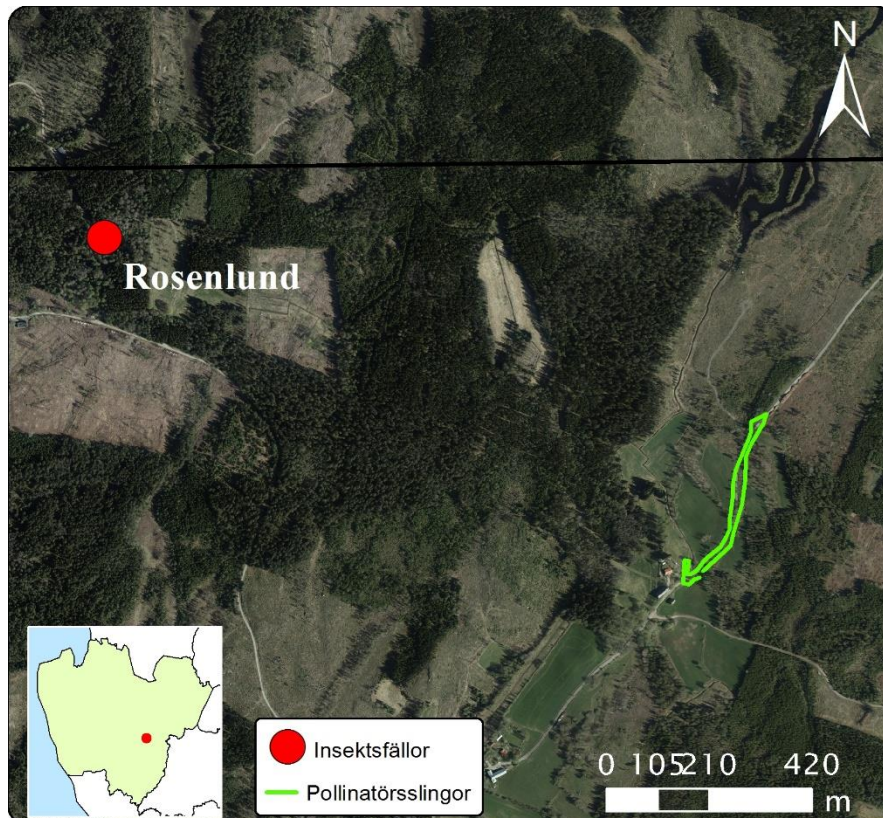
Figur 16. Ortofoto av pollinatörsslingan och insektfällans utplacering vid lokal Lövskog.

Rosenlund

Lokal Rosenlund utgörs av ett mindre grustag (figur 17) med smultron, blodrot, maskros, *Salix*, hundkåx, tussilago och hallon. Pollinatörsslinga genomfördes på åkervädd längs en väggkant någon kilometer från fällorna (figur 18).



Figur 11. Grustaget med färgskålar i förgrunden.



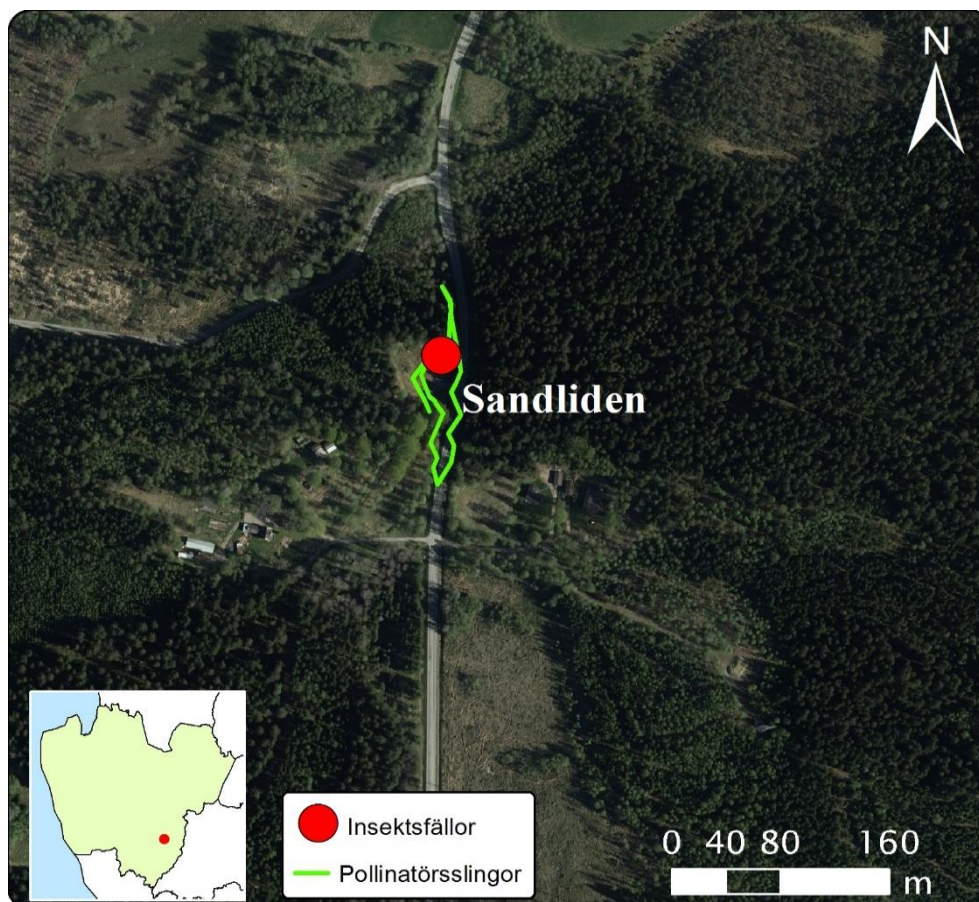
Figur 12. Ortofoto av pollinatörsslingan och insektsfällans utplacering vid lokal Rosenlund.

Sandliden

Lokal Sandliden består av ruderatmark med sand och lera. Noterade kärlväxter på lokalen var maskros, lupin, tussilago, käringtand, smörblomma, hundkäx och renfana (Figur 19). Pollinatörsslingan genomfördes på käringtand vid en vändplan (figur 20).



Figur 19. Fällornas placering vid Sandliden.



Figur 20. Ortofoto av pollinatörsslingan och insektsfällans utplacering vid lokal Sandliden.

Sanna

Lokal Sanna på Koster utgörs av ett bryn mot en betesmark med tall och rönn (figur 21). Kärlväxterna maskros och sankt pers nycklar noterades. Pollinatörsslinga utfördes på åkervädd i närheten av fällorna (figur 22). Fällplaceringen bedömdes inte fungera ute i betesmarken på grund av svårigheten att placera insektsfällorna så att de ej påverkas av betesdjuren. Därför togs beslutet att trädmontera insektsfällorna vid i lämpligt bryn. Betesmarkens sydvästra bryn valdes då det föreföll ha en gles trädbård som bedömdes lämplig för en rik fauna av brynlevande gaddsteklar.



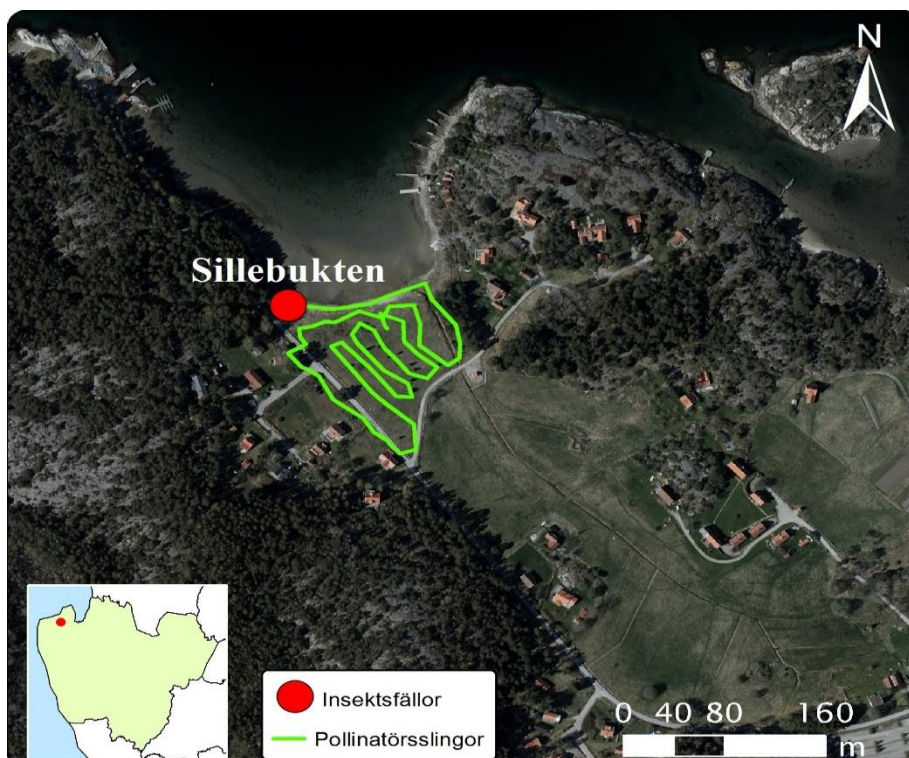
Figur 14. Ortofoto av pollinatörsslingan och insektsfällans utplacering vid lokal Sanna.

Sillebukten

Vid lokal Sillebukten bestod lokalen av en strandäng med en sandig strand (figur 23). Noterade kärlväxter var gåsört och gråbo. Pollinatörsslinga utförd på åkervädd i kustnära hagmark (figur 24). Placeringen av insektsfällor bedömdes svår i betesmarken. Därför placerades insektsfällorna strax utanför stängslet i en blomrik strandzon.



Figur 16. Färgskålar placerade på sandig strand vid Sillebukten.



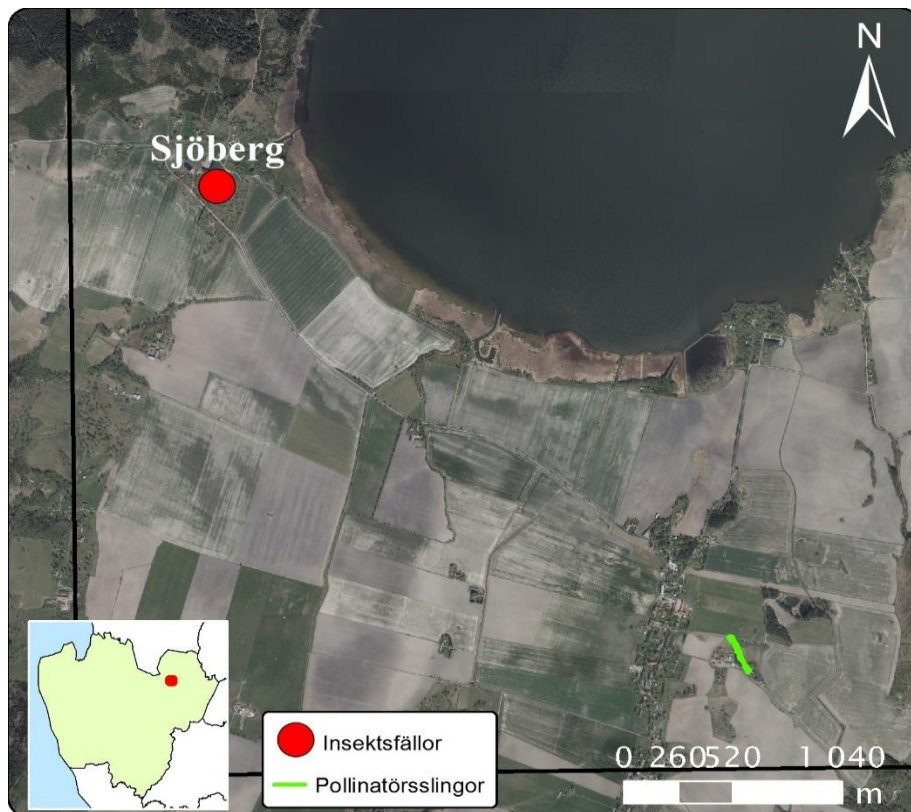
Figur 15. Ortofoto av pollinatörsslingan och insektsfällans utplacering vid lokal Sillebukten.

Sjöberg

Lokal Sjöberg utgörs av ett sydvänt bryn som vetter mot en åkerkant (figur 25). De kärlväxter som noterades på lokalen var hundkåx, smörblomma, gulvial och teveronika. Pollinatörsslinga utförd på åkervädd vid åkerkant någon kilometer ifrån insektsfällorna (figur 26).



Figur 17. Lokal Sjöberg där fällor placerades ut.



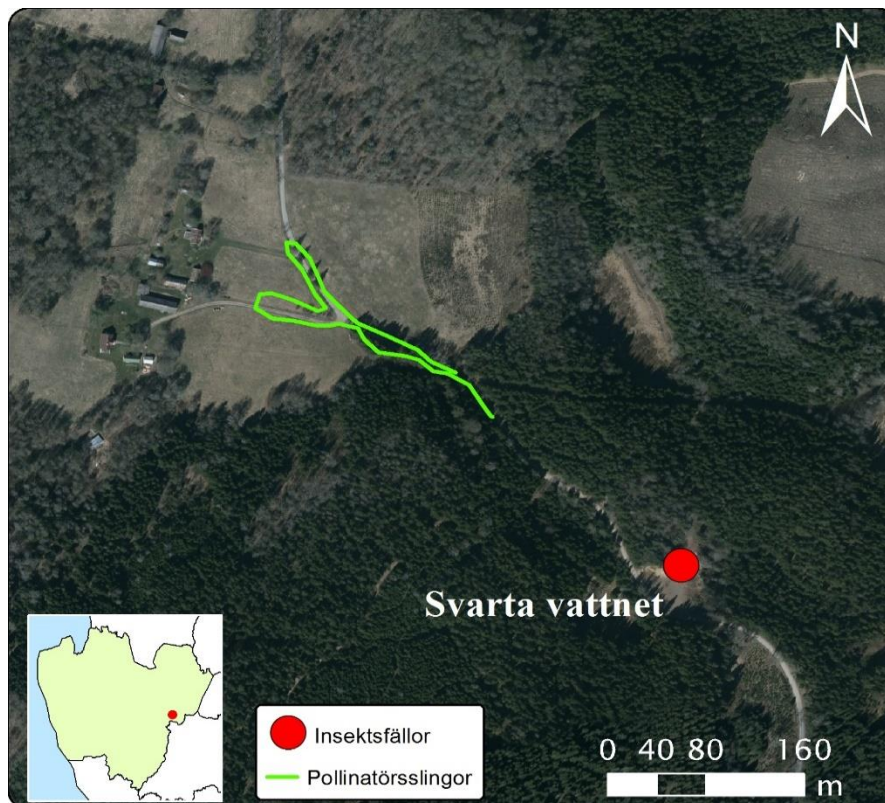
Figur 18. Ortofoto av pollinatörsslingan och insektsfällans utplacering vid lokal Sjöberg.

Svarta vattnet

Vid lokal Svarta vattnet finns en sydvänd rasbrant (Figur 27). och på lokalen finns mycket blottad sand. Kärlväxter som noterades är hallon, smörblomma, rödblåra och snärjmåra. Pollinatörsslingan genomfördes på åkervädd vid väggkant i odlingslandskap i närheten av insektsfällorna (figur 28).



Figur 27. Slänten där fällorna var placerade vid Svarta vattnet.



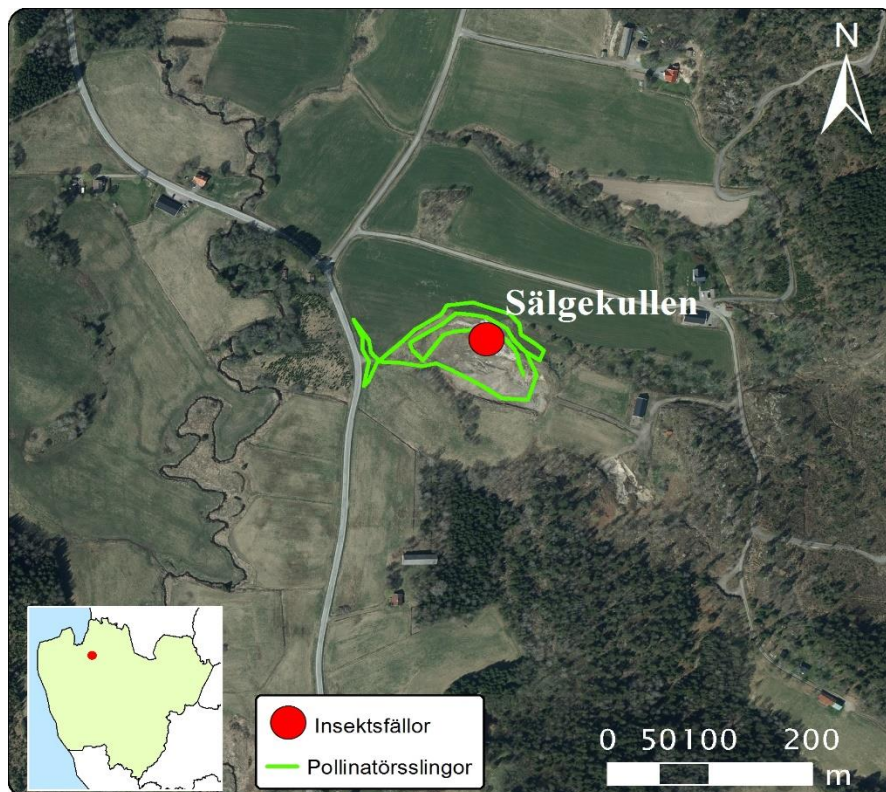
Figur 28. Ortofoto av pollinatörsslingan och insektsfällans utplacering vid lokal Svarta vattnet.

Sälgekullen

Lokal Sälgekullen utgörs av sandiga slänter (figur 29) med kärringtand, gökärt, gulsporre, smörblomma, hallon och daggekåpa. Pollinatörsslingan genomfördes på gulvial intill fällorna i den nedlagda jord- och sandtäkten (figur 30).



Figur 19. Färgskålar vid Sälgekullen.



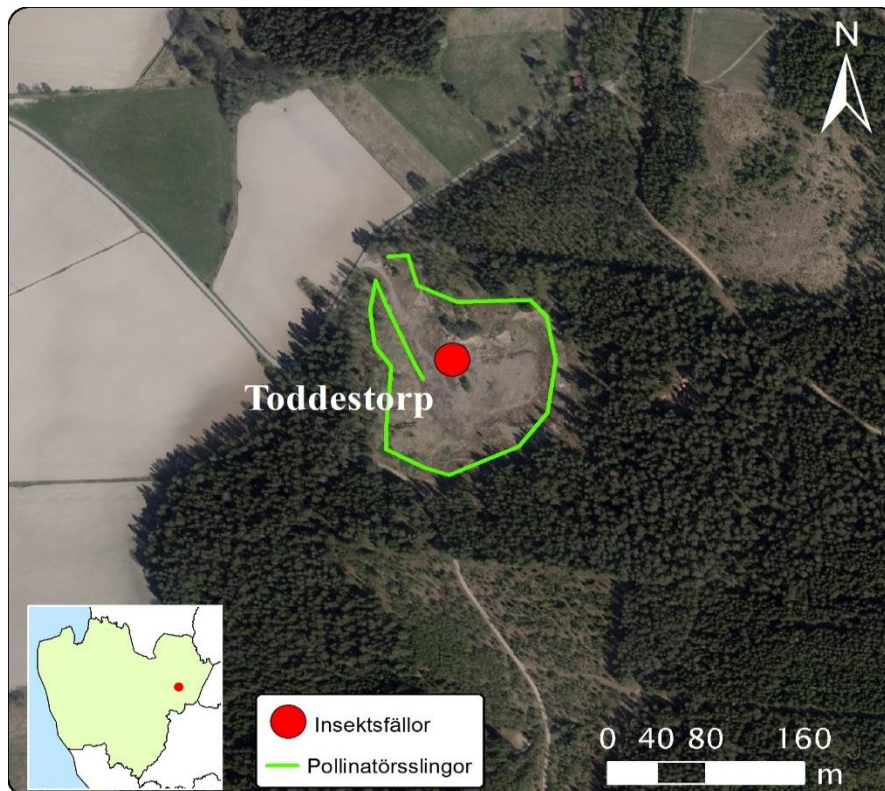
Figur 20. Ortofotograf av pollinatörsslingan och insektsfällans utplacering vid lokal Sälgekullen.

Toddestorp

På lokal Toddestorp finns ett gammalt grustag, en sydslänt och mycket blottad sand (figur 31). Kärlväxter som noterades var lupin, rölleka och knytling. Pollinatörsslinga utfördes på åkervädd i närheten av fällorna i den nedlagda sandtäkten (figur 32).



Figur 21. Färgskålar vid Toddestorp.



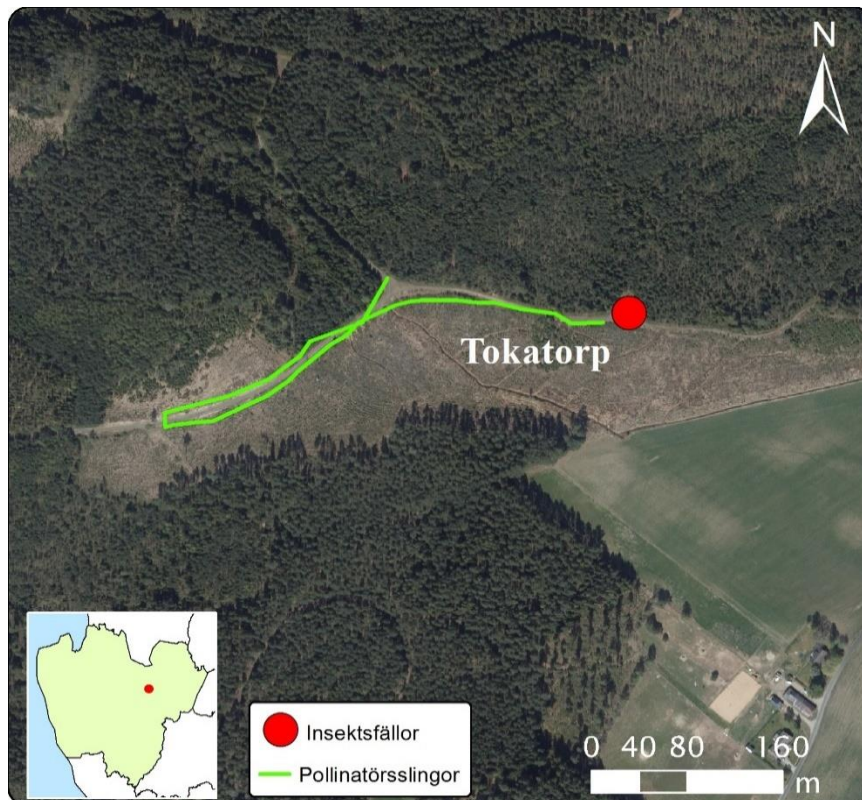
Figur 22. Ortofoto av pollinatörsslingan och insektsfällans utplacering vid lokal Toddestorp.

Tokatorp

Lokal Tokatorp består av en sandig och igenväxande vändplats (figur 33) med tall- och granuppslag. Kärlväxter som noterades var blodrot, kärringtand och rödklöver. Pollinatörsslinga utfördes på åkervädd i längs vägen vid skogsbrynet intill utsättningsplatsen för färgskålarna (figur 34).



Figur 23. Bryn med färgskålar vid Tokatorp



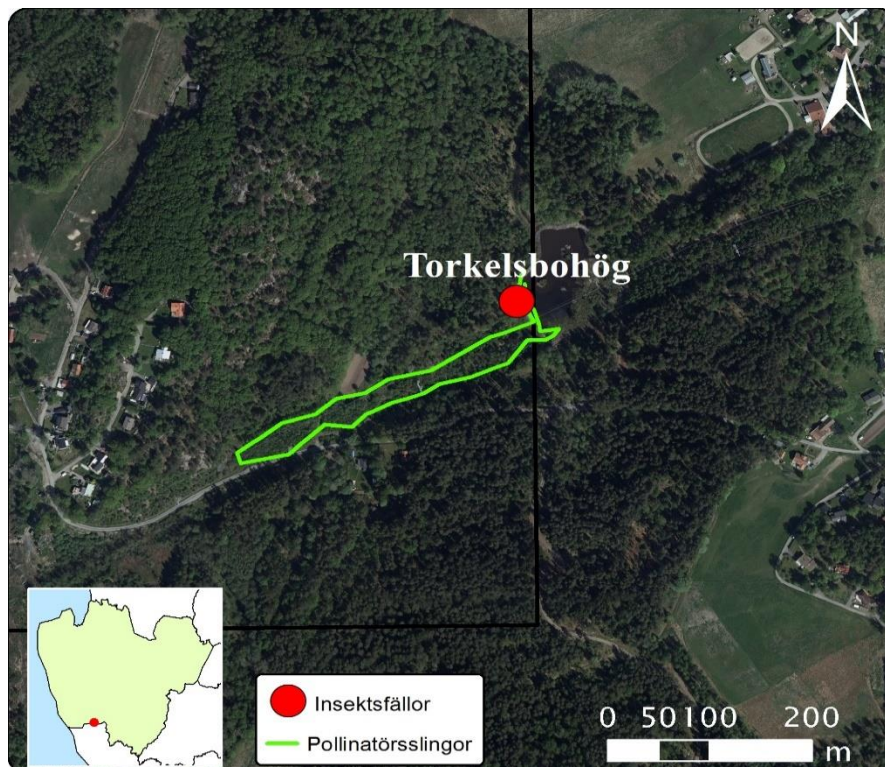
Figur 24. Ortofoto av pollinatörsslingan och insektsfällans utplacering vid lokal Tokatorp.

Torkelsbohög

Torkelsbohög är en lokal med en nyskapad damm och våtmark med mycket blottad sand och jord (figur 35). Kärlväxter som noterades var *Salix*, smörblomma, humleblomster, svärdslija och *Equisetum sp.* Pollinatörsslinga utfördes på kråkvicker vid strandzonen intill färgskålarna (figur 36).



Figur 25. Lokalen där färgskålarna var placerade i Torkelsbohög.



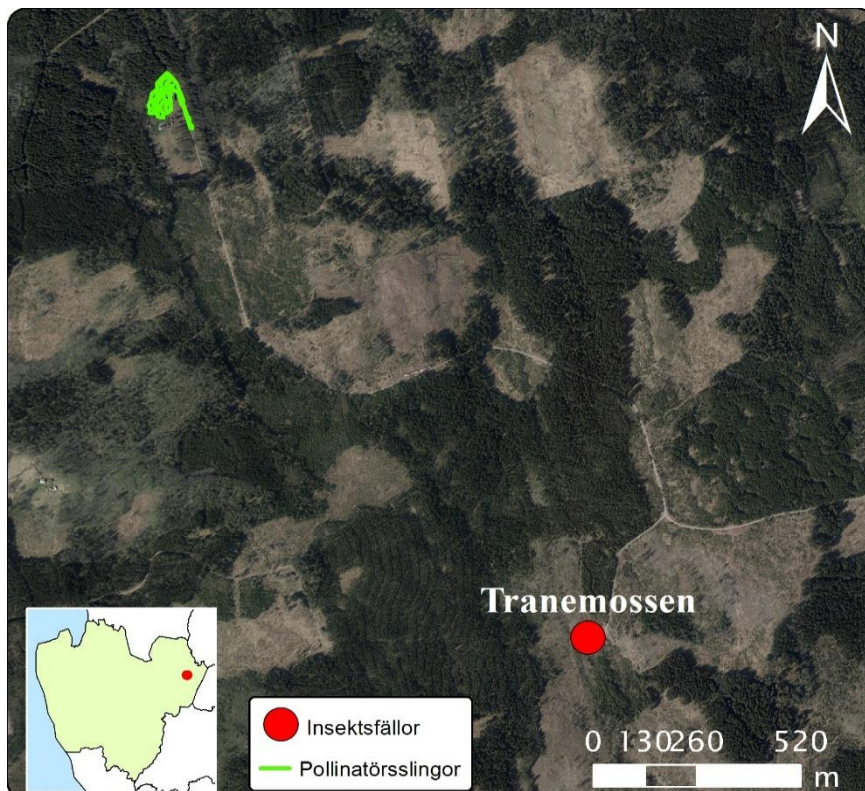
Figur 26. Ortofoto av pollinatörsslingan och insektsfällans utplacering vid Torkelsbohög.

Tranemossen

Lokal Tranemossen består av en vändplats som är omgiven av hyggen (figur 37). Kärleväxter som noterades var smörblomma, kärringtand, blodrot, hundkåx, hallon och gråbo. Pollinatörsslinga utförd på åkervädd någon kilometer från fällorna figur 38).



Figur 27. Ortofoto av pollinatörsslingan och insektsfällans utplacering vid lokal Tranemossen.



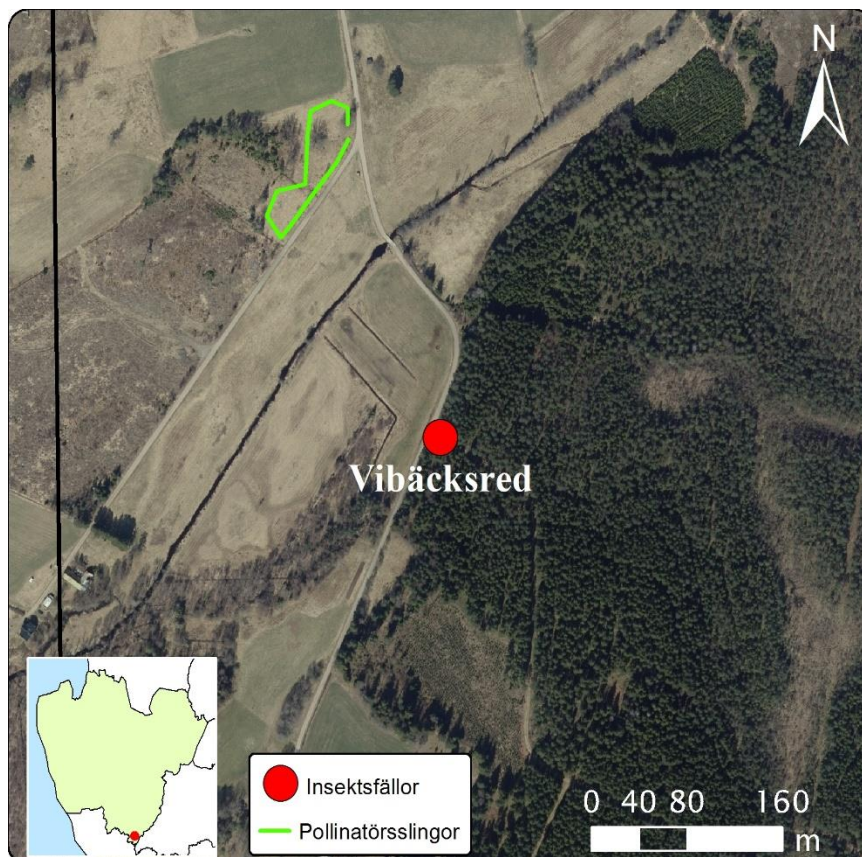
Figur 28. Ortofoto av pollinatörsslingan och insektsfällans utplacering vid lokal Tranemossen.

Vibäcksred

Lokal Vibäcksred utgörs av en granskog med ett bryn mot grusväg (figur 39) och åkermark. Kärlväxtvegetationen utgjordes utav risvegetation. Pollinatörsslingan genomfördes på åkervädd i ett närliggande åkerlandskap (figur 40).



Figur 29. Placering av färgskålar vid Vibäcksred.



Figur 30. Ortofotograf av pollinatörsslingan och insektsfällans utplacering vid lokal Vibäcksred.