

MARKINVENTERING AV  
LÅNDSKAPET MELLAN  
HÖRBY OCH S. RÖRUM  
INOM HÖRBY S KOMMUN



LÄNSSTYRELSEN I MALMÖHUS LÄN  
1976

MARKINVENTERING AV LANDSKAPET MELLAN HÖRBY OCH  
S RÖRUM INOM HÖRBYS KOMMUN.

Arbetet har utförts under 1976 på uppdrag av länsstyrelsen  
i Malmöhus län.  
Författare: Lars Knutsson.

## INNEHÅLLSFÖRTECKNING

	SIDA
FÖRORD	1
1. ALLMÄN BESKRIVNING AV INVENTERINGSOMRÅDET	2
1.1 Gränser	2
1.2 Areal	2
1.3 Berggrund och lösa avlagringar	2
1.3.1 Berggrund	2
1.3.2 Lösa avlagringar	2
1.4 Topografi och vattendrag	3
1.5 Ägoslag i stort	3
2. ARBETSMETODIK OCH MARKANVÄNDNINGSKATEGORIER	5
3. BESKRIVNING AV JORDBRUKSMARKER	7
3.1 Åkermark	7
3.2 Betesmark	7
4. BESKRIVNING AV SKOGSMARKER	9
4.1 Ädellövskogar	9
4.2 Övriga lövskogar, blandskogar	9
4.3 Barrskogar	9
4.4 Sammanfattning	10
5. MYRMARKER	12
6. TABELLER	13
7. VÄRDERING AV MARK FRÅN NATURVÄRDSYNPUNKT	21
7.1 Exponerade landskapspartier	21
7.2 Marker värdefulla för det rörliga friluftslivet	23
7.3 Naturområden med vetenskapliga värden	26
7.4 Områden med äldre kulturlandskap	28
8. FÖRSLAG TILL ÅTGÄRDER SOM KAN UTFÖRAS SOM BEREDSKAPS- ARBETEN	29
9. ANORDNINGAR FÖR RÖRLIGT FRILUFTSLIV	33
9.1 Befintliga anordningar	33
9.2 Föreslagna anordningar	33
10. TÄKTER, KRAFTLEDNINGAR OCH BEBYGGELSE	35

11. KARTOR	36
1 Översiktskarta	37
2 Berggrundskarta	38
3 Jordartskarta	39
4 Exponerade landskapspartier	40
5 Marker för det rörliga friluftslivet	41
6 Områden med vetenskapliga värden	42
7 Områden med äldre kulturlandskap	43
8 Förslag på objekt för beredskapsarbeten	44
9 Täkter, kraftledningar och bebyggelse	45
10 Förordnanden enligt naturvårdslagen	46
11 Fotopunkter	47
12. FOTOBILAGA	48

## FÖRORD

- 1 Textdel
- 2 Kartbilaga
- 3 Fotobilaga
- 4 Inventeringskarta i skala 1:10 000 (förvaras på länsstyrelsens naturvårdsenhet).

Markinventeringen av landskapet mellan Hörby och S Rörum inom Hörbys kommun har utförts på uppdrag av länsstyrelsen i Malmöhus län. Undersökningen genomförs bl a som ett led i länets landskapsvårdsplanering i syfte att kartlägga områdets nuvarande markanvändning. Härvid har särskilt områden med naturvårdsvärden och lämpliga objekt för landskapsvårdande åtgärder uppmärksamats.

Malmö 1976

Lars Knutsson

## 1. ALLMÄN BESKRIVNING AV INVENTERINGSOMRÅDET

### 1.1 Gränser (karta 1)

Inventeringsområdet är beläget inom Hörby kommun. I nordväst följer gränsen vägarna mellan Ludvigsborg - S Rörum och S Rörum - Häglinge till länsgränsen mot Kristianstads län. I nordost avgränsas området av länsgränsen och i sydost av riksväg 15 mellan länsgränsen och Osbyholm. Den västra gränsen följer vägen mellan Osbyholm och Ludvigsborg.

### 1.2 Areal

Totalarealen av inventeringsområdet uppgår till ungefär 6 400 ha.

### 1.3 Berggrund och lösa avlagringar (karta 2 och 3).

#### 1.3.1 Berggrund (karta 2).

Där terrängen höjer sig från Ringsjön upp mot nordost sker mötet mellan den skandinaviska urbergsskölden och Mellaneuropas yngre sedimentära bergarter. Ungefär diagonalt i nordväst-sydostlig riktning av Skåne skedde här väldiga rörelser i jordskorpan, som har skapat ett brott mellan urberget och de yngre sedimentära bergarterna.

Urberget i nordost består av gnejser (järngnejs) som har en ålder av mer än 2 100 miljoner år. I sydväst utgöres berggrunden av finkorniga sandstenar s k Höörsandsten. Denna har en största mäktighet av 20 meter och har använts bl a i kvarnstensindustri och som byggnadsmaterial i Lunds domkyrka.

#### 1.3.2 Lösa avlagringar (karta 3).

Inlandsisen trängde in från olika håll i Skåne under sista nedisningen. Det är i huvudsak av isen från nordost och den baltiska isströmmen från sydost som vi idag ser spår av i landskapet.

De lösa avlagringarna inom det inventerade området domineras av näringsfattiga urbergsmoräner som avsattes av isströmmen från nordost. Dessa är övervägande uppbyggda av moränsand och moränmo, som ofta innehåller mycket block och sten. Ett tecken på detta utgör de många stengårderna och de upplagda "rösenda". I sydväst förekommer lerskiffer-urbergsmoräner. Innehållet av lera i lerskifferarna gör jorden ganska bördig inom detta område.

Isälvsavlagringar i form av åsbildningar förekommer sporadiskt inom det inventerade området. Den mest markerade är belägen väster om S Rörum vid vägen mot Ludvigsborg.

Torvmarker finns bl a norr och nordost Ekastorp samt vid riksväg 15 vid länsgränsen (Stass mosse). Vid den senare har torvtäkt pågått en längre tid.

#### 1.4 Topografi och vattendrag

Inventeringsområdet tillhör Linderödsåsens utlöpare i nordväst och höjer sig till 100-170 meter över havet. Landskapet sluttar från nordost mot Ringsjön (ca 50 m ö h) i sydväst och är delvis relativt kuperat med höjd- och dalstråk. Flera höjdtoppar upp mot 150-170 m ö h förekommer inom inventeringsområdet. Bland dessa kan nämnas Hjällen (150 m ö h sydväst om S Rörum), som till största delen är bevuxen med bokskog, och Stångbacken (165 m ö h söder om Mannarp), som tidigare varit fäladsmark, men som idag är planterad med granskog.

Vattendragen utgöres av mindre bäckar med undantag av Kvesarumsån. Denna omfattas av gällande strandskydd (15 § naturvårdslagen) och förbinder Kvesarumssjön med Ringsjön.

#### 1.5 Ägoslag i stort

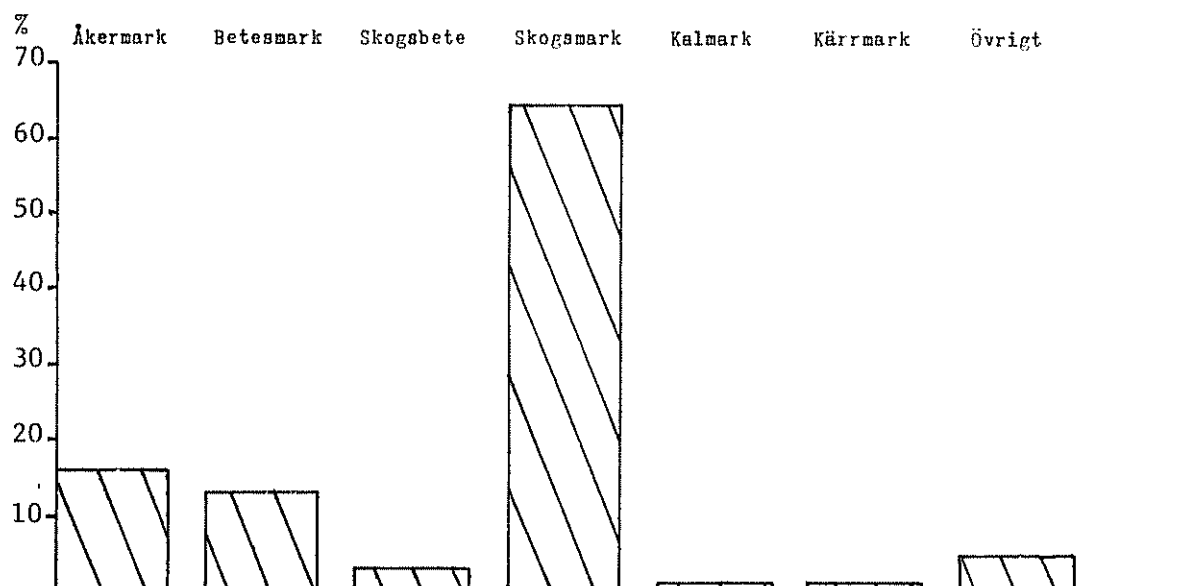
Undersökningsområdet utmärkes av stora sammanhängande skogsarealer med insprängda åkerlappar, betes-, fälads- och hagmarker. Nyplanterade områden domineras av gran. I de västra delarna vid riksväg 13 mellan Hörby - Ludvigsborg förekommer en stor skogsallmänning med övervägande granskog, planterad omkring 1920-talet. Skogsallmänningen ägs av Malmöhus läns landsting. Hedlövsskogar förekommer flerstädes inom undersökningsområdet. De domineras huvudsakligen av bok, ek och björk och utnyttjades för skogsbete ända in på 1930- och 40-talen. Skogsbete sker i dag bl a i de nordöstra delarna kring Gunnarp, Ekastorp och Hagstad.

Åkermarker, betes-, fälads- och hagmarker är uppsplittrade på mindre enheter, dock förekommer sammanhängande större arealer kring Hörby - Fulltofta, S Rörum och Hagstad - Fundersed. Många områden som tidigare utnyttjats som åkermark eller betesmark har i dag ersatts med granskog.

Områden med fritidsbebyggelse är belägna vid bl a Ekastorp och norr om Östenstorp.

Markanvändningen inom inventeringsområdet

Markanvändning	% av total areal	areal i ha
Åkermark	16	1 030
Betesmark	13	850
Skogsmark	64	4 100
Övrigt	7	420
Totalt	100	6 400

Diagram över markanvändningen



## 2. ARBETSMETODIK OCH MARKANVÄNDNINGSKATEGORIER

Som underlagskarta vid inventeringsarbetet har den ekonomiska kartan i skala 1:10 000 använts. Flygbilder i skala 1:30 000 från 1975 har utnyttjats i kartläggningen av olika naturtyper och markanvändningsformer. Den slutgiltiga klassificeringen har gjorts i fält.

Skogsbeståndens ålder har skattats i tre mogenhetsklasser

	Barr + <u>Övrigt löv</u>	<u>Ädellöv-</u> <u>skog</u>
1. ungskog: motsvarande huggningsklass I + II	0-20	0-30 år
2. gallringsskog: motsvarande huggningsklass III + IV	21-60	31-80 år
3. mogen skog: motsvarande huggningsklass V	> 60	> 80 år

Arealberäkningar har utförts med rutnät (med 0,5 ha noggrannhet).

Följande markanvändningskategorier har legat till grund för klassificeringen vid inventeringsarbetet.

Jordbruksmark

Åkermark (bestående-igenväxande)

Betesmark

Naturbetesmark

intensivt

extensivt

igenväxande

Kulturbetesmark

intensivt

extensivt

igenväxande

Fäladsmark

intensivt

extensivt

igenväxande

Skogsbeta

Skogsmark

Barrskog (bestånd med mer än 7/10 barrträd).

Kartläggning av barrskogsbestånd, varvid tall, gran och lärk särskiljs.

Bestånden indelas i åldersklasserna I: 0-20 år

II: 21-60 år och III: över 60 år.

Lövskog (bestånd med mer än 7/10 lövträd).

Kartläggning av lövskogsbestånd, vilka indelas enligt följande: Rena bestånd (ett trädslag utgör mer än 7/10 av beståndet).

Bestånd med två dominerande trädslag.

Blandad ädellövskog (mer än två trädslag som dominerar). Till de ädla lövträden räknas: bok, ek, avenbok, lönn och ask.

Ädellövskog med inslag av björk och al.

Ädellövskogen indelas i åldersklasserna I: 0-30 år

II: 31-80 år och III: över 80 år.

Övriga lövskogen med samma åldersklasser som barrbeståndens.

Förekommande föryngring av bok och ek har noterats på inventeringskartorna.

Blandbestånd (barr/löv).

Kartläggning av blandbestånd, varvid de två dominerande trädslagen noteras.

Bestånden indelas i samma åldersklasser som barrbeståndens.

Myrmark

Myrmark större än 0,5 ha noteras.

Myrmark indelas i: trädbevuxna myrmarker  
trädfattiga myrmarker.

### 3. BESKRIVNING AV JORDBRUKSMARKER

Jordbruksmarken är indelad i åkermark och betesmark och omfattar ca 29 % av den totala arealen inom undersökningsområdet. Eftersom detta till största delen består av skog är åker-, betes-, hag- och fäladsmarker uppdelade på mindre enheter, dock finns större sammanhängande områden kring Hörby - Fulltofta, Hästäng, S Rörum och Fundersed - Hagstad. Generellt kan konstateras, att stora delar av jordbruksmarken ingår i ett gammalt kulturlandskap med stora intressen för naturvården.

#### 3.1 Åkermark

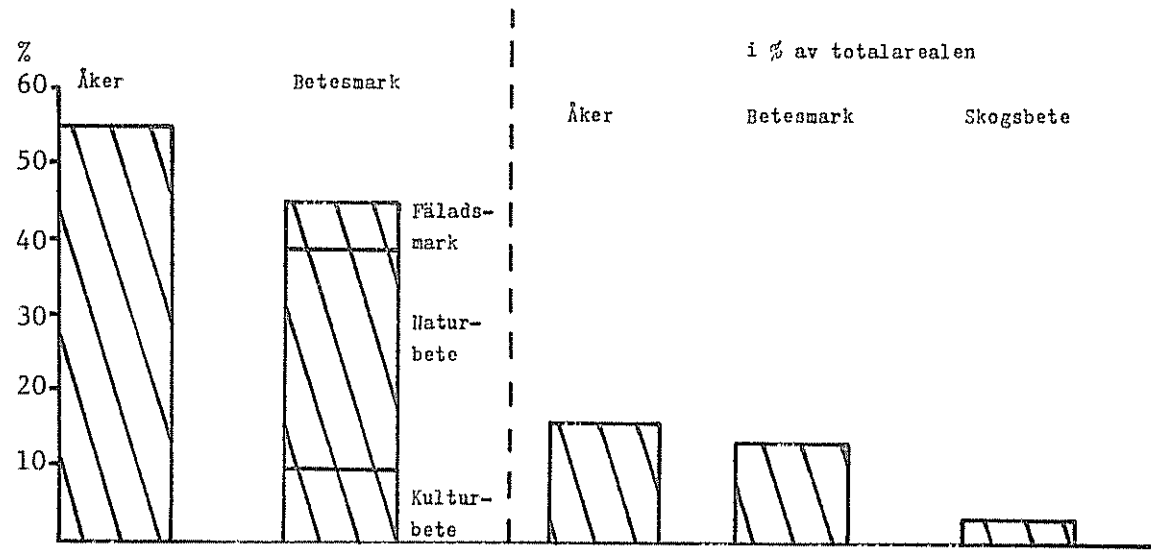
Åkermarken inklusive vallodlingar uppgår till 16 % av områdets totalareal. De skilda jordartsförhållandena speglas väl i den översiktliga graderingen av åkermarken. Den sydvästra delen (mellan Fulltofta och Osbyholm), som består bl a av lerskifferar, har hänförs till klass 6 i den 10-gradiga skalan och betecknas som medelgod efter skånska förhållanden. Den nordöstra delen, med övervägande näringsfattiga urbergsmoräner innehåller betydligt magrare jordar och hänförs till klasserna 3 och 4. Området i nordost kan från åkerbrukssynpunkt betecknas som ett av de mindre bördiga i Malmöhus län. Brukningsenheterna får anses vara relativt små med inriktning på boskapsskötsel.

#### 3.2 Betesmark

Betesmarken uppgår till ca 13 % av undersökningsområdet och omfattar både kulturbete, naturbete och fäladsmark. Beroende på betesintensiteten har betesmarken delats in i intensivt och extensivt bete samt igenväxande mark. Betesmark med väl avvägt betestryck innebär intensivt bete, områden med sämre betestryck hänför sig till extensivt bete och den igenväxande marken betecknar mark med mycket svagt eller upphört bete och kännetecknas ofta av lövslyförekomst.

Betesmark som visar spår av tidigare åkerbruk har benämnts som kulturbetesmark. Den naturliga betesmarken bär inga spår av åkerbruket och är därför ofta mycket stenig eller fuktig. Fäladsmarken domineras av en och/eller ljung med inslag av torniga buskar såsom hagtorn, nypon och slån. Stora arealer fäladsmark har tidigare varit ett karakteristiskt inslag i landskapsbilden inom denna del av Skåne. Den har numera, på grund av ändrade brukningsformer, överförts till skogsmark och uppgår idag endast till 2 % av totalarealen. I gamla tider var fårens och nötkreaturens bete till betydande del ett skogsbete. Denna typ av bete förekommer knappast längre och uppgår endast till ett fåtal procent (3 %) inom inventeringsområdet.

Diagram över jordbruksmarkens procentuella arealfördelning



#### 4. BESKRIVNING AV SKOGSMARKER

##### 4.1 Ädellövskogar

Ädellövskogen omfattar ca 23 % av den totala skogsmarksarealen. Den består huvudsakligen av bok, ek, avenbok, ask och lönn.

Hedbokskogar finner man i dag flerstädes inom inventeringsområdet. Dessa har oftast en artfattig flora med kruståtel som karaktärsart och med enstaka örter såsom harsyra och skogsstjärna. De största bokskogsområdena är belägna sydväst om S Rörum (längs vägen mot Hörby), mellan Ekastorp - Hagstad, söder om Gunnarp, nordväst om Ekeröd, nordväst om riksväg 15 (vid Stavrod) och väster om Hästäng. Ungefär 14 % av skogsmarksarealen omfattas av ren bokskog. Mer än hälften (ca 58 %) av denna utgöres av mogen skog, medan endast 5 % är ungskog.

Ren ekskog är belägen bl a i trakten av Ludvigsborg. Den upptar ca 6 % av skogsmarken och domineras av gallringsskog.

Blandad ädellövskog, såsom bok, ek och andra ädellövträd förekommer endast sporadiskt (ca 2 %).

De ädellövskogar, som innehåller björk och al, är oftast gamla igenväxta hagmarker. Dessa finns spridda inom inventeringsområdet och upptar en sammanlagd yta av 4 % av skogsmarksarealen.

##### 4.2 Övriga lövskogar, blandskogar

Övrig lövskog omfattar ca 18 % av skogsmarksarealen. Den består huvudsakligen av al eller al-björk i fuktiga områden och av björk på torrare mark. Ofta bildar björken hagmarksområden som utgör uppskattade inslag i landskapsbilden och bör därför vara av stort potentiellt värde för det rörliga friluftslivet. Sådana hagmarksområden förekommer bl a mellan Hörby - Fulltofta - Osbyholm. Blandskogar med barr- och lövträd omfattar endast i 2 % av arealen. De är till stor del sammansatta av björk och gran respektive ek och gran.

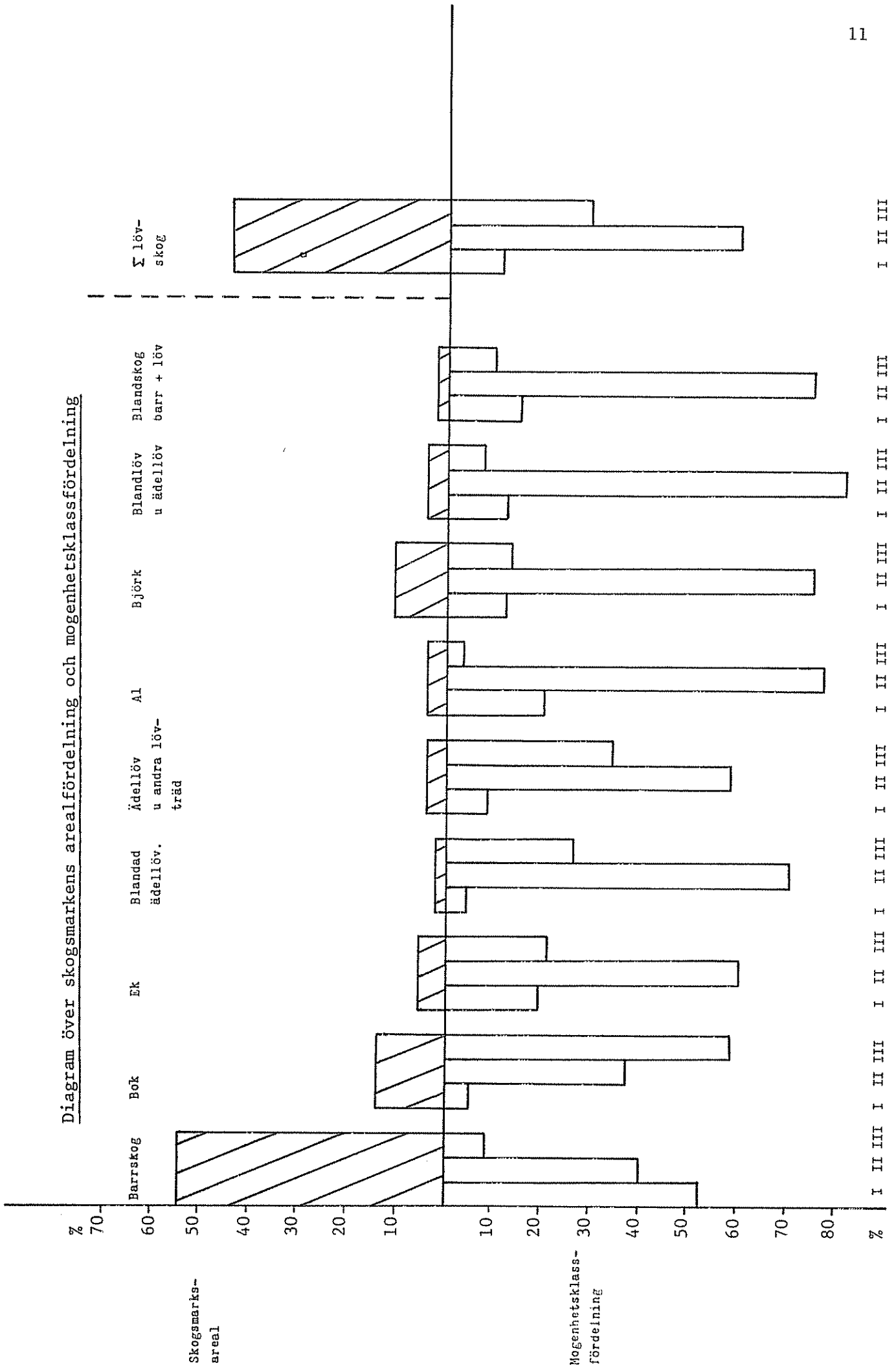
##### 4.3 Barrskogar

Granen dominerar helt barrskogarna, endast små bestånd består av tall och lärk. Barrskogen upptar 55 % av skogsmarken. Åldersklassfördelningen visar att mer än hälften (52 %) utgöres av ungskog (0-20 år). Endast 8 % av granskogen består av mogen skog (över 60 år). Flertalet av de områden som är planterade med ungskog har tidigare varit lövskog eller åker-, betes- och fäladsmarker som fått ge vika på grund av sämre ekonomisk lönsamhet. Stora sammanhängande granskogsbestånd finns längs riksväg 13 mellan Hörby - Ludvigsborg. Planteringen, som ägde rum på 1920-talet, skedde delvis på gammal fäladsmark.

#### 4.4 Sammanfattning

Från skogsproduktionssynpunkt tillhör området de mera värdefulla i landet. Granskogarna har mycket större areal ungskog än lövskogarna. Detta förhållande ger en antydning om skogsutvecklingen, andelen äldre lövskog minskar och andelen yngre barrskog ökar. Inom områden med stora naturvårdsvärden bör samhället, med hjälp av naturvårdslagen, skogsvårdslagen och bokskogslagen, styra skogsutvecklingen med hänsynstagande till bl a sociala och estetiska värderingar.

Diagram över skogsmarkens arealfördelning och mogenhetsklassfördelning



## 5. MYRMARKER

Myrmarkerna består av mossar, trädfattiga och trädbevuxna kärr. Arealen uppgår endast till 2 % av totalarealen.

Mossevegetationen utgöres huvudsakligen av klockljud, rosling, ljud och olika vitmossor. Förekommande träd, främst tall och björk, är oftast lågvuxna och förkrympta. Av denna karaktär är mossen väster om Ekastorp. Vissa av mossarna är påverkade av torvtäkt, t ex Stass mosse vid länsgränsen mot Kristianstads län.

Trädfattiga kärr förekommer sparsamt, inom området oftast i anslutning till mossarnas randzoner. Starrarter, ängsull och vattenklöver är karakteristiska arter för denna vegetationstyp.

Fuktlövskog, framför allt al- och björkskog, utgör den övervägande delen av den trädbevuxna kärrmarken. Den förekommer till största delen kring mossarnas randzoner, i lägre partier i skogsområden samt längs bäckar och åar.



## 6. TABELLER

Markanvändningsareal inom inventeringsområdet

Markanvändning	areal i ha	% av total areal
Åkermark	1 026	16
Betesmark	831	13
Skogsmark	4 092	64
Kalmark	51	1
Kärrmark *	65 (45)	1
Övrigt	303	5
Totalareal	6 368	100

\* Betecknar öppen kärrmark. Inom parantes anges trädbevuxen kärrmark, som medräknats i skogsmarksarealen.

Tabell över arealernas fördelning 1976 på olika typer av markanvändning inom inventeringsområdet

Markanvändning	Åker	Åker igen- växande	Åker totalt	Kultur- bete intem- sivt	Kultur- bete exten- sivt	Kultur- bete totalt	Natur- bete intem- sivt	Natur- bete exten- sivt	Natur- bete igen- växande	Natur- bete totalt	Fälads- mark intem- sivt bete	Fälads- mark exten- sivt bete	Fälads- mark igen- växande	Fälads- mark totalt	Betes- mark totalt	Öppen jord- bruks- mark totalt	Skogs- bete
Kolumn	1	2	3	4	5	6	7	8	9	10	11	12	13	14	15	16	17
Areal i ha	1015,5	11	1026,5	128	41	169	133,5	312,5	89	535	34	53,5	39	126,5	890,5	1857	198,5
Areal i % av total areal	16,0	0,2	16,2	2,0	0,7	2,7	2,1	4,9	1,4	8,4	0,5	0,9	0,6	2,0	13,1	29,3	3,0
Areal i % av total jord- bruksmark	54,7	0,6	55,3	6,9	2,2	9,1	7,2	16,8	4,8	28,8	1,8	2,9	2,1	6,8	44,7	100	
Areal i % av total åkermark	98,9	1,1	100														
Areal i % av totalt kultur- bete				75,7	24,3	100											
Areal i % av totalt natur- bete							25,0	58,4	16,6	100							
Areal i % av total fäladsmark											26,9	42,3	30,8	100			
Areal i % av totala betesmarken				15,4	4,9	20,3	16,1	37,6	10,7	64,4	4,1	6,4	4,7	15,2	100		
Areal i % av total skogsmarksareal																	4,9





Tabell över arealernas fördelning 1976 på olika typer av markanvändning inom inventeringsområdet

Markanvändning	Total ren ädellövskog I		Total ren ädellövskog II		Total ren ädellövskog III		Total ren ädellövskog totalt		Ädellöv m andra lövträd I		Ädellöv m andra lövträd II		Ädellöv m andra lövträd III		Ädellöv m andra lövträd totalt		Al I		Al II		Al III		Al totalt		Björk I		Björk II		Björk III		Björk totalt	
	ha	%	ha	%	ha	%	ha	%	ha	%	ha	%	ha	%	ha	%	ha	%	ha	%	ha	%	ha	%	ha	%	ha	%	ha	%	ha	%
Kolumn	51		52		53		54		55		56		57		58		59		60		61		62		63		64		65		66	
Areal i ha	82,5		435,5		404		929		11,5		83,5		48,5		143,5		28,5		111		4		143,5		53		321		55		429	
Areal i % av total areal	1,4		6,2		6,3		14,6		0,2		1,3		0,8		2,3		0,5		1,8		+		2,3		0,8		5		0,9		6,7	
Areal i % av total skogsareal	2,2		10,6		9,9		22,7		0,3		2		1,2		3,5		0,7		2,7		0,1		3,5		1,2		7,9		1,3		10,5	
Areal i % för varje klass i resp trädslag	9,6		46,9		43,5		100		8		58,2		33,8		100		19,8		77,4		2,8		100		12,4		74,8		12,8		100	

Tabell över arealernas fördelning 1976 på olika typer av markanvändning inom inventeringsområdet

Markanvändning	Bland- lövskog u ädel- löv		Bland- lövskog u ädel- löv		Bland- lövskog u ädel- löv		Bland- lövskog u ädel- löv		Bland- skog barr + löv		Bland- skog barr + löv		Bland- skog barr + löv		Bland- skog barr + löv		Skogs- mark totalt
	I	II	III	totalt	I	II	III	totalt	I	II	III	totalt	I	II	III	totalt	
Kolum	67	69	69	70	71	72	73	74	75	76	77	78	79	80	81	82	
Areal i ha	18	119	9,5	146,5	200,5	1070	521	1791,5	9	45,5	6	60,5	1273,5	3017,5	701	4092	
Areal i % av total areal	0,1	1,0	0,1	2,3	3,1	16,8	8,2	28,1	0,1	0,7	0,1	0,9	21,6	31,7	11	61,3	
Areal i % av total skogsmarksareal	0,5	2,4	0,2	3,6	4,9	26,1	12,7	43,8	0,2	1,1	0,2	1,5	33,6	49,2	17,1	100	
Areal i % för varje klass i resp. bröddes	12,3	81,2	5,5	100	11,2	59,7	28,1	100	14,9	75,2	9,9	100					





## 7. VÄRDERING AV MARK FRÅN NATURVÅRDSSYNPUNKT

De allmänna naturvårdsvärdena i området har noterats i samband med markanvändningsinventeringen. Ytterligare undersökningar krävs för att få en mera komplett bild av olika sektorer naturvårdsintresse. Behandlade områden redovisas schematiskt på kartorna 4, 5, 6 och 7 samt ges en kortfattad beskrivning.

### 7.1 Exponerade landskapspartier (karta 4)

Exponerade landskapspartier upptar områden med attraktiv landskapsbild. Dessa omfattar till största delen höjd- och dalstråk som delvis är bevuxna med lövskog samt kuperade betesmarker. Områdena är i allmänhet belägna i närheten av vägar.

#### 1. Hörby fälad

Hörby fälad är ett öppet beteslandskap med ålderdomlig prägel med spridda träd och buskar. Stengärdesgårdar, odlingsrösen och fornminnen i form av gravhögar och en skeppsättning utgör dokument över områdets långvariga utnyttjande. I nordväst-sydostlig riktning löper en väl markerad rullstensås. Nedanföör denna finns sankare områden, bl a Lågedammen, som hyser en stor skrattmåskoloni. Med hänsyn till områdets växlande natur, kulturhistoriska värde och sociala betydelse har det 1974 förordnats som naturreservat enligt 7 § naturvårdslagen.

#### 2. Området öster om Fulltofta

Området är ett omväxlande, mosaikartat jordbrukslandskap som exponeras genom sluttningen mot Ringsjön. Vissa delar ingår i Fulltofta naturreservat och karakteriseras av ekhagar, åkrar och betesmarker. På en del ställen genomkorsas området av dalgångar som ger ett tilltalande intryck i landskapsbilden. Exempel på detta förekommer vid Kulleröd och vid reservatets sydöstra del.

#### 3. Området mellan Slagtofta och Hästäng

Ett småkuperat och omväxlande landskapsparti som karakteriseras av björk- och ekhagar samt fäladsmarker och vidsträckta betesmarker. I nära anslutning till vägen mellan Slagtofta-Hästäng förekommer en åssträckning bevuxen med björk, al och en, som bidrar till områdets skönhetsvärde.

#### 4. Höjdparti vid Kronekull

Markerad höjd, bevuxen med mogen bok- och ekskog. På södra sidan finns en vacker björk- och ekhage och på norra sidan förekommer en bäckravin, med övervägande alskog, som övergår i öster i en igenvuxen damm. Området ligger i nära anslutning till bebyggelse.

#### 5. Landskapet kring Kyllingahus

Småkuperat landskap kring vägen mot S Rörum. Detta karakteriseras av betes- och åkermarker, som är omgivna av gran- och bokskogar. Vissa betesmarker är delvis under igenväxning. Området är värdefullt från landskapsestetisk synpunkt.

#### 6. Åsarna med omgivande landskap väster om S Rörum

Området utgör en del i ett system av lövskogsklädda åsar som omges av jordbruksmark. Trädskiktet består huvudsakligen av avenbok, bok och ek samt i viss mån av lönn. Åsarna, med getryggsform, bildar tillsammans en lång åsformation med naturliga avbrott. Landskapet kring denna är omväxlande och mötet mellan odlad jord och åsens mjuka, ofta lite böljande linjer gör ett markant intryck i landskapsbilden. En del av åsen har föreslagits få skydd för naturmiljön (19 § naturvårdslagen). Förslaget till skydd bör utvidgas att omfatta hela åsformationen.

#### 7. Landskapet öster om S Rörum

Landskap som består av vidsträckta kuperade åker- och betesmarker. Höjder och dalar är välmarkerade i terrängen, vilket ger landskapet en tilltalande variation i omedelbar närhet till bebyggelse.

#### 8. Landskapet kring Mannarp

Landskapsestetiskt tilltalande jordbruksbygd med åker- och betesmarker samt ek- och björkhagar. Söder om vägen, som ringlar sig emellan jordbruksfastigheterna, höjer sig landskapet upp mot den granbevuxna Stångbacken (mer än 160 m ö h). Från denna erbjudes storslagen utsikt mot skogslandskapet i norr.

#### 9. Fälads- och hagmarkerna väster Ekastorp

Småkuperat landskap med omväxlande enefälader, betesmarker samt björk- och bokskogar. Området, som ligger i anslutning till fritidsbebyggelse exponeras väl mot vägarna till Östenstorp och Ekastorp. Landskapet är mycket tilltalande från landskapsestetisk synpunkt.

#### 10. Landskapet mellan Fundersed och Hagstad

Ett tilltalande landskapsparti som består av kuperade betes- och åkermarker. I den nordöstra delen förekommer äldre bokskog som genomdrages av rullstensåsar. Väster om Hagstad löper en väl markerad bäck-dalgång, som ger området stora skönhetsvärden. Detta landskap exponeras dels mot vägen Fundersed - Hagstad, dels mot vägen Hagstad - Ekastorp.

### 11. Jordbrukslandskapet mellan Gunnarp och Ekastorp

Ett väl kuperat jordbrukslandskap som karakteriseras av fälads-, betes- och åkermarker. Landskapet som exponeras mot såväl vägen Gunnarp - Ekastorp som vägen mot S Rörum ger ett tilltalande intryck.

### 12. Rullstensås vid Ekeröd

En markerad rullstensås sträcker sig vinkelrät mot vägen. Åsen är täckt med bok- och ekskog.

### 13. Landskapet nordväst om riksväg 15 vid Stavröd

Längs riksväg 15 vid Stavröd utbreder sig ett jordbrukslandskap som karakteriseras av åkrar närmast vägen och steniga betesmarker med solitära lövträd. På en del ställen övergår betesmarken i bok- och björkhagar samt vidsträckt skogsområden, vilket ger landskapet en tilltalande variation.

## 7.2 Marker värdefulla för det rörliga friluftslivet (karta 5).

Vid länsstyrelsen i Malmöhus län har områden med positiva egenskaper för rörligt friluftsliv kartlagts och redovisas i rapporten "Rekreation och friluftsliv i Skåne, Etapp 2. Naturvårdsområden för rörligt friluftsliv". Undersökningen ger en översiktlig klassificering av det skånska landskapet med avseende på vissa för rörligt friluftsliv värdefulla faktorer (allemansrättsliga ytor, kuperad terräng, närhet till hav, sjöar och vattendrag, kulturområden samt naturvårdsområden). Vid den översiktliga markinventeringen av landskapet mellan S Rörum och Hörby har också andra faktorer värderats för det rörliga friluftslivet. Marker med god tillgänglighet, variation och skönhet har ansetts vara av betydelse för friluftslivet. Överensstämmelsen mellan områdesavgränsningarna i de båda undersökningarna är påtagligt god. Denna inventering upptar emellertid ytterligare några för friluftslivet värdefulla områden.

### 1. Hörby fälad och området väster om riksväg 13

I omedelbar anslutning till Hörby ligger Hörby fälad, som i sin nuvarande utsträckning är en rest av ett stort utmarksområde av fäladskarakter med enstaka träd och buskar. Stengärdesgårdar, odlingsrösen och fornminnen i form av gravhögar och skeppssättningar utgör dokument över områdets långvariga utnyttjande. Genom området löper en markerad rullstensås och nedanför denna finns Lågedammen, en uppdämd bäck med intressant fågelfauna. Med hänsyn till områdets växlande natur och kulturhistoriska värde har det förordnats som naturreservat enligt 7 § naturvårdslagen.

Området väster om riksväg 13 är en fortsättning av Hörby fälad. Naturreservatet bör utvidgas att omfatta även detta område. Väster om fäladsmarken utbreder sig ett område med björkhagar av stort socialt och landskapsestetiskt värde.

## 2. Området öster om Fulltofta

Ett omväxlande, mosaikartat jordbrukslandskap som karakteriseras av åkermarker, ek- och björkhagar samt betes- och fäladsmarker. Vissa delar av området ingår i Fulltoftareservatet. De steniga betesmarkerna innehåller på en del ställen solitära träd och buskar. Ett mycket tilltalande landskap med stora sociala och landskapsestetiska värden. Områdets södra delar bör skyddas enligt naturvårdslagen.

## 3. Bok - ekskogsparti vid Kronekull

Höjdparti bevuxen med bok- och ekskog samt björkhagar. Området genomkorsas av en bäckravín med övervägande alskog. Området är lämpligt för rekreation och friluftsliv i omedelbar närhet till befintlig fritidsbebyggelse.

## 4. Barrskogs- och bokskogsområde öster om riksväg 13

Stort skogsområde med gran och bok. Norra delen består av barrskog med många genomkorsade skogsvägar. Södra delen av området består till största delen av mogen bokskog. Området är lämpligt för dem som tycker om stora skogar att vandra i.

## 5. Området mellan Slagtofta och Hästäng

Ett mångformigt och omväxlande landskapsparti som karakteriseras av ek- och björkhagar samt betes- och fäladsmarker. Vissa betesmarker innehåller solitära ekar och björkar som bidrar till landskapets skönhet. Ofta innehåller betesmarkerna också otaliga odlingsrösen, som ger en påminnelse om det äldre kulturlandskapet. Området är av stor betydelse för det rörliga friluftslivet då det bl a ligger i nära anslutning till tätbebyggelse och är lätt att nå från vägen mellan Hörby och S Rörum.

## 6. Åsar med omgivande landskap samt vidsträckt bokskog vid S Rörum

De lövskogklädda åsarnas trädskikt består till största delen av ädellövskog. Åsarna, som bör skyddas enligt naturvårdslagen, har stora naturvårdsvärden, inte minst för den sociala naturvården. Södra delen av området består till största delen av ett stort sammanhängande bokskogsområde med gammal bokskog. Skogen, som genomkorsas av vägen mellan Hörby - S Rörum är väl lämpad som strövområde.

7. Landskapet öster om S Rörum

Jordbrukslandskap med väl betade, steniga och torra betesmarker. Ofta förekommer solitära träd av bl a ek och björk. I de östra delarna övergår beteslandskapet i lövskogar, som till största delen domineras av bok och ek. Området måste anses mycket lämpligt som strövområde.

8. Bokskogsparti söder om vägen S Rörum - Gunnarp

Söder om vägen S Rörum - Gunnarp ligger ett bokskogsparti, som bl a fungerar som närströvområde för den strax norr därom belägna fritidsbebyggelsen.

9. Fälads- och hagmarkerna väster om Ekastorp

Mångformigt landskap med ljung-enefälader, betesmarker samt björk- och bokskogar. Området ligger i nära anslutning till fritidsbebyggelse och har stora förutsättningar för det rörliga friluftslivet.

10. Betesmarker sydöst om Fundersed

Kuperat beteslandskap med solitära träd av björk, ek, tall och gran. Området har sociala och estetiska naturvårdsvärden.

11. Bokskogsparti nordväst om Hagstad

Lämpligt strövområde som karakteriseras av gammal bokskog. I området förekommer en väl markerad rullstensås.

12. Bokskogsparti söder om Hagstad

Ett tilltalande bokskogsparti som ligger öster om landsvägen mellan Hagstad - Ekastorp. Området lämpar sig som strövområde.

13. Landskapet norr om Gunnarp

Det kuperade odlingslandskapet rymmer en mångfald naturtyper bl a fäladsmarker, björkhagar, betes- och åkermarker. Fäladsmarkerna består huvudsakligen av ljung och enbuskar, ibland med inslag av blåbär- och lingonris. Vissa områden har planterats med granskog. De stora variationsmöjligheterna i naturupplevelser som området erbjuder gör det både intressant och värdefullt som rekreatiomsområde för det rörliga friluftslivet.

14. Skogsparti söder om Gunnarp

Vidsträckt skogsområde som innehåller huvudsakligen bok- och björkskog. Skogen angränsar till område 13 och anses ha stor betydelse som strövområde.

### 15. Område med fäladsmarker och gammal bokskog

Ett variationsrikt landskap med enefäladsmark, hagmarker med bok- och björkskog samt stora vidsträckta bokskogar. Området, som ligger i omedelbar närhet till riksväg 15, har goda förutsättningar för det rörliga friluftslivet.

### 16. Bok- och granskogar väster om riksväg 15

Skogsområde som består till största delen av gammal bok- och granskog. Området är värdefullt som strövområde.

### 17. Landskapet vid riksväg 15 vid Stavröd

Längs riksväg 15 vid Stavröd utbreder sig ett landskap karakteriserat av betes- och åkermarker samt bok- och björkskogar. De steniga betesmarkerna innehåller solitära lövträd av bok, ek och björk. På en del ställen övergår betesmarken i bok- och björkhagar samt stora strövvänliga skogsområden som ger landskapet en tilltalande variation.

### 7.3 Naturområden med vetenskapliga värden (karta 6).

Många naturtyper, som idag är vanliga, kan snabbt försvinna genom den ökande naturexploateringen. Vid varje förändring av markanvändningen inom området bör den vetenskapliga naturvårdens intressen beaktas.

Fulltoftaområdet och Hörby fälad har förordnats som naturreservat enligt 7 § naturvårdslagen. Endast en mindre del av Fulltoftareservatet ingår i inventeringsområdet.

Under inventeringen har förutom de nämnda områdena uppmärksamats ett antal andra objekt som bedömts av intresse ur geologisk, biologisk och kulturhistorisk synvinkel. Förteckningen skall dock inte ses som fullständig. Det vetenskapliga värdet kan inte i full utsträckning utredas och bedömas vid översiktlig inventering, varför mera detaljerade undersökningar inom vissa områden torde vara motiverade. Områdena har i stor utsträckning beskrivits tidigare i kapiteln 7.1 och 7.2.

#### 1. Hörby fälad och området väster därom

Hörby fälad avsattes som naturreservat 1974 och omfattar 18 ha. Det är ett öppet beteslandskap med ålderdomlig prägel och rester av ett stort utmarksområde av fäladskaraktär, se sid 21 kap 7.1.

Naturreservatet bör utvidgas att omfatta fäladsmarken och björkhagarna väster om riksväg 13.

## 2. Landskapet vid Fulltofta

Fulltofta naturreservat bildades 1971 och utgör ett från äldre tider härstammande, omväxlande och mosaikartat jordbrukslandskap.

Det bör övervägas huruvida området söder om reservatet (inom inventeringsområdet) inte bör omfattas av ett förordnande enligt naturvårdslagen. Området präglas av kraftiga stengärden runt åkrar och betesmarker som oftast är mycket stenrika. Bland hagmarker förekommer dels björkhagar med enbuskar och ekhagar med hassel som delvis bildar rena bestånd. Fäladsmarker med buskar är också ett vanligt inslag i landskapsbilden. Bland buskarterna dominerar hagtorn och en.

Landskapet är förutom ett kulturhistoriskt värdefullt område också av betydelse för det rörliga friluftslivet.

## 3. Åsarna väster om S Rörum

Området utgör en del i ett system av lövskogklädda åsar, som omges av jordbruksmark. Trädskiktet består av avenbok, bok, ek samt i viss mån av lönn. I buskskiktet förekommer hassel och fältskiktet har en rik örtvegetation. Åsarna med getryggsform, bildar en lång sammanhängande åsformation med såväl geologiska och botaniska värden, vilka motiverar ett skydd enligt naturvårdslagen.

## 4. Området kring Ekastorp

Mångsidigt område som innehåller fäladsmarker, mossmarker och åsformationer.

Fäladsmarken är bevuxen med en och ljung med insprängda små björkdungar. Mossmarken i området är bevuxen med bl a ljung, klockljung och rosling, medan randskogen består av framför allt björk. Mossen anses ha stora botaniska värden. Söder om mossen utbreder sig en bokskogklädd åsformation väl markerad i landskapet. Området som ligger i nära anslutning till fritidsbebyggelse har också stora sociala och landskapsestetiska värden.

## 5. Åsformation mellan Fundersed och Hagstad

Bokskogklädda åsformationer som är väl markerade i landskapet. Dessa anses ha geologiska värden.

## 6. Ljunghed öster om Gunnarp

Igenväxande ljunghed med en, ljung, lingon, blåbär, kråkris, kruståtel, fårsvingel m m. Området har ingått i ett stort hedkomplex, där nu endast ett fåtal rester finns kvar, eftersom huvuddelen planterats med gran. Ej långt ifrån området ligger Boarps hed (Kristianstads län) som inköpts och förordnats som naturreservat. Heden hotas av stark igenväxning av gran, tall och björk. Området med dess hedartade vegetation anses ha botaniska värden.

### 7. Landskapet nordväst om Gunnarp

Mångsidigt kuperat beteslandskap med enefäladsmarker, björkdungar och insprängda åkerlappar. Området har många kulturhistoriska värden och anses också vara av stor betydelse för det rörliga friluftslivet.

### 8. Grusås med omgivande fäladsmarker vid Ekeröd

I anslutning till Ekeröd finns en markerad lövskogsklädd grusås. Söder om denna utbreder sig ett landskap som karakteriseras av enefälader och fattigkärr. Åsen anses ha geologiska värden. Landskapet söder om åsen hyser många kulturhistoriska och botaniska värden.

#### 7.4 Områden med äldre kulturlandskap (karta 7)

I det gamla bylandskapet präglades landskapsbilden av inägomark och utmark. Inägomarken bestod av åker och äng och vanligen låg gårdarna samlade centralt i denna. Utmarken, som var gemensam, var avgränsad från inägomarken genom stängsel. Den bestod av hed- och fäladsmark samt hagmarker och skogar med betesdrift. Landskapet var mera öppet. Därom vittnar alla odlingsrösen som man kan finna i skogsmarken idag. Stora delar av det äldre kulturlandskapet har försvunnit genom ändrade brukningsformer t ex genom intensivare åkerbruk, minskad djurhållning och ett mera ekonomiskt inriktat skogsbruk. Därmed har sådana områden som utmarker med hed- och fäladsmarker samt hagmarker minskat avsevärt. Hagmarkerna har i stor utsträckning övergått till ren skogsmark genom minskad betesdrift. Otaliga betesmarker, framför allt fäladsmarker har planterats med gran t ex söder om Ekastorp, kring Östenstorp, söder om Mannarp och mellan Fulltofta och S Rörum.

Områden med rester av det äldre kulturlandskapet redovisas schematiskt på karta nr 7. De består av olika typer av betesmarker, främst fäladsmarker samt hagmarker. De har tidigare beskrivits i kap 7.1, 7.2 och 7.3 samt behandlas i några fall i kapitel 8.

1. Landskapet mellan Fulltofta och Hörby (med bl a Hörby fälad).
2. " kring Ramstorp.
3. " kring Kyllingahus och Sjömossa hus.
4. " väster om S Rörum och mellan S Rörum och Mannarp.
5. " väster om Ekastorp.
6. " mellan Fundersed, Hagstad, Ekastorp och Gunnarp.
7. " kring Arup.
8. " kring Ekeröd.
9. " mellan Slagtofta, Hästäng och Stavröd.



8. FÖRSLAG TILL ÅTGÄRDER SOM KAN UTFÖRAS SOM BEREDSKAPSRARBETEN  
(Karta 8)

1. Betesmark söder om Landeröd

Beskrivning: Betesmark med solitära lövträd under igenväxning med bl a olika buskar. Hävden är dålig i området.

Åtgärder: Røjning av buskar i betesmarken och kraftigare betestryck. Nyhägnad av betesmarken.

2. Hagmarker norr om Landeröd

Beskrivning: Hagmarker med ek och björk med kraftigt buskskikt av bl a hassel och en. Vissa områden är kraftigt igenväxta.

Åtgärder: Gallring och røjning av träd och buskar i hagmarken så att denna får en öppnare prägel. Vissa delar behöver nyhägnas och på en del ställen behövs kraftigare bete.

3. Fälads- och hagmarker vid Slagtofta

Beskrivning: Enefäladsmark med omgivande al- och björkhagar. Vissa delar av området är under stark igenväxning. På fäladsmarken förekommer al- och björksly. Hagmarkerna är delvis igenslyade med björk och al. Genom området löper kraftledningar.

Åtgärder: Røjning och gallring i fälads- respektive hagmarken så att dessa får en öppnare karaktär. Intensivare betestryck är önskvärt. Omfattningen av hägnadsarbeten får avgöras vid detaljplanering av området.

4. Björk-enehage nordost om Slagtofta

Beskrivning: Igenväxande björk-enehage med dåligt betestryck.

Åtgärder: Gallring och røjning av björk och en så att området antar hagmarkskaraktär. Betestrycket bör ökas i hagen. Vissa delar av hagen behöver nytt stängsel.

5. Bokhage väster om riksväg 15 vid Stavrod

Beskrivning: Igenväxande bokhage med enbuskar. Betestrycket i hagen är svagt.

Åtgärder: Gallring och røjning i hagen så att denna får en öppen karaktär. Kraftig gallring av buskskiktet. Hävden i hagen bör ökas och utvidgas.

#### 6. Fäladsmark söder om Skogahuset

Beskrivning: Ljung-, enefäladsmark under igenväxning. Enen bildar på en del ställen täta snår. Al- och björkdunge förekommer i fäladsmarken, och på en del ställen växer solitära granar. Enstaka solitära ekar och björkar är belägna inom området. Betestrycket på fäladsmarken är svagt.

Åtgärder: Gallring och röjning av enen i fäladsmarken. Man bör utglesa en del träd i al-björkdungen och ta bort de solitära granarna. Betestrycket bör ökas så att fäladen får behålla en öppen karaktär. Översyn av befintliga hägnader är en nödvändighet.

#### 7. Fäladsmark väster om Skogahuset

Beskrivning: Betesmark med solitära enar som på grund av upphörd hävd är under igenväxning.

Åtgärder: Påsläpp av betesdjur i fäladsmarken samt viss gallring av invandrad buskvegetation. Området bör nyhägnas.

#### 8. Betesmark vid Attarp

Beskrivning: Fuktig betesmark under stark igenväxning av olika buskarter framför allt vide, al och björk. En del solitära träd av björk och ek förekommer i betesmarken.

Åtgärder: Gallring och röjning av buskar i betesmarken så att denna får en öppen karaktär. Nyhägnad av området behövs och därefter bör området hävdas.

#### 9. Betes- och fäladsmarker söder om Kyllingahus

Beskrivning: Vidsträckta betesmarker under kraftig igenväxning med bl a al- och björksly samt videbuskar. I områdets södra delar förekommer enefäladsmark och aldungar med buskskikt av en. Vissa partier innehåller solitära lövträd. I stora delar av området har hävden upphört.

Åtgärder: Gallring och röjning i betesmarken genom att ta bort videbuskar, al- och björksly. Utglesning av träd i aldungarna så att dessa får en mera öppen karaktär och gallring och röjning av buskvegetationen i fäladsmarken. Nyhägnad av området bör åtgärdas och därefter bör man utöka hävden.

#### 10. Fälads-, hag- och betesmarker väster om Ekeröd

Beskrivning: Delvis igenväxande enefäladsmark. Området innehåller intressanta kärrpartier. Enen bildar på vissa ställen snår. Hagmarken består främst av ek och björk. Området har god hävd.

Åtgärder: Enen behöver gallras och röjas i fäladsmarken samt övriga buskage borttages. Utglesning av hagmarken så att denna får en öppnare karaktär. Hägnaderna bör förnyas på vissa ställen.

11. Ljung-enefälad söder om Mannarp

Beskrivning: Ljung-enefälad under kraftig igenväxning på Stångbackens nordsluttning. Stora delar är igenväxt med gran, tall, björk och ek samt otaliga buskarter. Enen bildar också delvis oenomträngliga snår. Hävden har upphört för flera år sedan.

Åtgärder: Borttagning och röjning av gran, tall, björk och ek. Utglesning av en och andra buskage så att fäladen får en öppen karaktär. Hägnadsarbeten och påsläpp av betesdjur är en nödvändighet. Om Området åtgärdas omgående kan det på sikt få stor betydelse för det rörliga friluftslivet.

12. Fäladsmark och ek-björkhage norr om Mannarp

Beskrivning: Enefäladsmark under delvis igenväxning på grund av för dåligt betestryck. Tätt björk-ekhage med buskskikt av bl a en. I hagen ligger ett otal skrotbilar.

Åtgärder: Viss gallring och röjning av hagmarken och fäladsmarken. Borttagande av skrotbilar samt kraftigare betestryck i området.

13. Fäladsmark och betad skogsmark söder om S Rörum

Beskrivning: Delvis igenväxande fäladsmark med omgivande betade ek-, bok- och björkskogar. I fäladsmarken förekommer björk- och alsly.

Åtgärder: Röjning och gallring av björk- och alsly i fäladsmarken samt viss utglesning av den betade skogsmarken. Omfattningen av hägnadsarbeten får avgöras vid detaljplanering av området.

14. Betesmarker och betade skogspartier öster om Gunnarp

Beskrivning: Betesmark med björk- och alsly samt på vissa ställen solitära granar. Det betade skogspartiet består till största delen av björk och al som är relativt tät.

Åtgärder: Gallring och röjning av betesmarken samt utglesning av skogspartiet så att området får en öppnare karaktär.

15. Enefäladsmark med ek- och björkdungar nordväst om Gunnarp

Beskrivning: Kuperade enefäladsmarker med insprängda lövträsdungar med björk och ek. Vissa delar av fäladsmarken är under igenväxning. Området har god hävd.

Åtgärder: De delar av fäladsmarken som håller på att växa igen röjes och gallras.

16. Hedartad fäladsmark nordost om Gunnarp

Beskrivning: Hedartad fäladsmark med ljung, en samt lingon och blåbär. Området är under igenväxning med gran, tall, björk och al. Enen bildar täta snår på vissa ställen. Området har dålig hävd.

Åtgärder: Gallring och röjning i fäladsmarken så att denna får större hedkaraktär. Betet bör utvidgas och vissa områden behöver nyhägnas.

17. Fäladsmark öster om Ekastorp

Beskrivning: Igenväxt enfäladsmark med tall, gran, björk och ek. Området är ganska snårigt.

Åtgärder: Trädskiktet gallras och röjes i fäladsmarken på så sätt att vissa solitärer sparas. Området bör nyhägnas och därefter hävdas.

18. Hag- och fäladsmarker väster om Ekastorp

Beskrivning: Område med omväxlande ljung-, enefälad och hagmarker med björk. På vissa ställen bildar enen täta snår. Hagmarkerna har på en del ställen för kraftigt buskskikt.

Åtgärder: Viss gallring och röjning av enemarken samt utglesning av träd i hagmarken. Buskskiktet i hagmarken bör gallras. Nyhägnad och kraftigare bete rekommenderas i området.

19. Betesmarker vid Hagstad

Beskrivning: Delvis igenväxande betesmarker med solitära lövträd. Vissa områden med buskage av bl a bok, björk och ek.

Åtgärder: Några större röjningsarbeten är ej nödvändiga. Vissa områden bör dock ses över där buskagen är för täta. Nyhägnad samt kraftigare bete rekommenderas.

Utgångspunkten för de föreslagna arbetena har varit friluftslivets behov, omsorgen om landskapsbilden samt de vetenskapliga och kulturella värdena. Det odlingslandskap som håller på att gå förlorat är framför allt de gamla ängs- och hagbetesmarkerna samt ene- och ljungfäladerna.

## 9. ANORDNINGAR FÖR RÖRLIGT FRILUFTSLIV

### 9.1 Befintliga anordningar.

Iordningställda rast- och parkeringsplatser är belägna längs riksvägarna 13 och 15 (se karta 5). Dessa ligger i anslutning till områdena 1, 2 och 4 (se kap 7.2 och karta 5). En stor rastplats ligger också norr om Ekeröd den s k "Ekerödsrasten". Vid område 1 (särskilt Hörby fälad) finns orienteringsskylt över reservatet. Här förekommer också genomgångar i befintligt stängsel. Söder om område 1 är anordnad en cykelled (gamla järnvägen Eslöv - Hörby) mellan Hörby och Osbyholm. Vissa delar av område 2 är naturreservat och uppskyldad med orienteringstavla vid reservatets gräns. Område 4, som är en stor skogsegendom som förvaltas av landstinget, genomkorsas av ett otal skogsvägar. Dessa är stängda för allmän fordons- trafik, men kan utnyttjas för promenader och cykelturer. I anslutning till område 5 finns parkeringsplats vid gammal vägslinga i närheten till en skjutbana. Några ytterligare anordningar för friluftslivet förekommer ej. Inom vissa områden finns dock stigar och skogsvägar som skulle kunna utnyttjas som vandrings- och cykelleder.

### 9.2 Föreslagna anordningar

(Områdena hänvisar till kap 7.3 och karta 5).

- Område 1. Genomgång i befintligt stängsel rekommenderas i området väster om riksväg 13.
- Område 2. Området borde ha flera genomgångar i befintliga stängsel. Cykelled föreslås mellan område 1 och 2. Den bör utgå ifrån Hörby och nå upptill riksväg 13 vid Kulleröd. Den i rapporten "Naturvårdsundersökning av Hörby fälad med omgivningar" (Kurt Olsson 1975) föreslagna strövstigen mellan Hörby fälad och Fulltoftareservatet anses motiverad och är inlagd på karta 5.
- Område 3. Mindre parkeringsplats vid vägen rekommenderas.
- Område 4. P-platser vore lämpliga att anordna i anslutning till skogsvägarnas utfarter till de större allmänna vägarna.
- Område 5. P-plats rekommenderas i områdets norra del. Genomgångar i befintligt stängsel vore lämpliga åtgärder i anslutning till den gamla vägslingan vid skjutbanan.
- Område 6. Parkeringsmöjligheter borde anordnas längs vägarna S Rörum - Hörby och S Rörum - Ludvigsborg för att bättre kunna utnyttja skogarna, betesmarkerna, åssträckningar som strövområden.

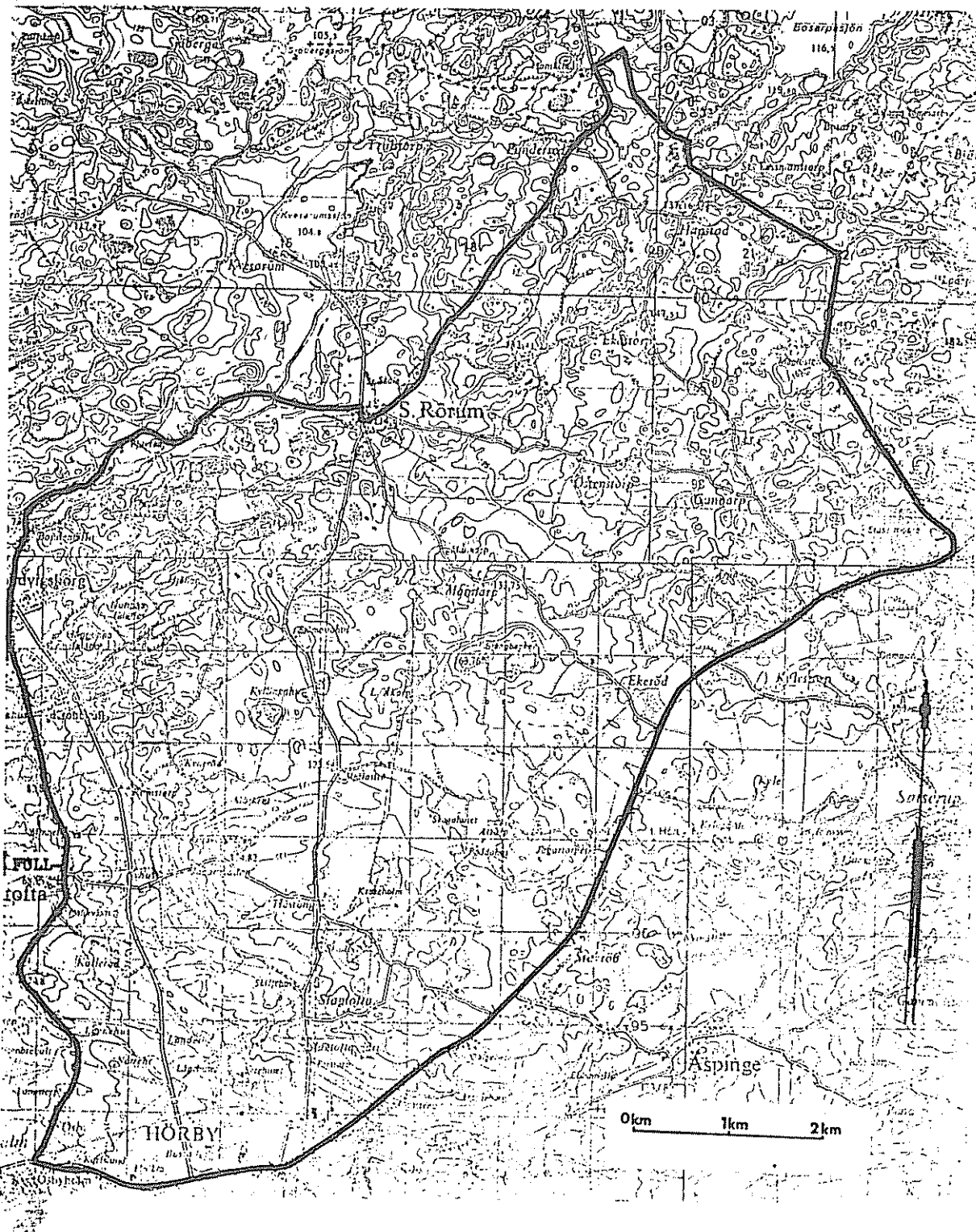
- Område 7 och 8. Mindre p-platser föreslås längs vägen S Rörum - Gunnarp för att bättre kunna utnyttja betesmarker och bokskogar som strövområden.
- Område 9. I anslutning till fritidsbebyggelse föreslås en strövstig i området, i övrigt anses det befogat med mindre p-platser på lämpliga platser längs vägarna som ligger intill området.
- Område 10, 11 och 12. Mindre p-platser i anslutning till områdena vore lämpliga åtgärder för att kunna utnyttja dessa som strövområden.
- Område 13 och 14. P-platser bör anordnas längs vägen. Komplettering av stigar inom områdena behövs för att trygga tillgängligheten för allmänheten. Stängselgenomgångar borde anordnas i befintligt stängsel i anslutning till fäladsmark väster om Gunnarp.
- Område 15 och 16. Mindre p-plats behövs vid vägen genom området.
- Område 17. Parkerings- och rastplatser föreslås i anslutning till området vid riksväg 15.

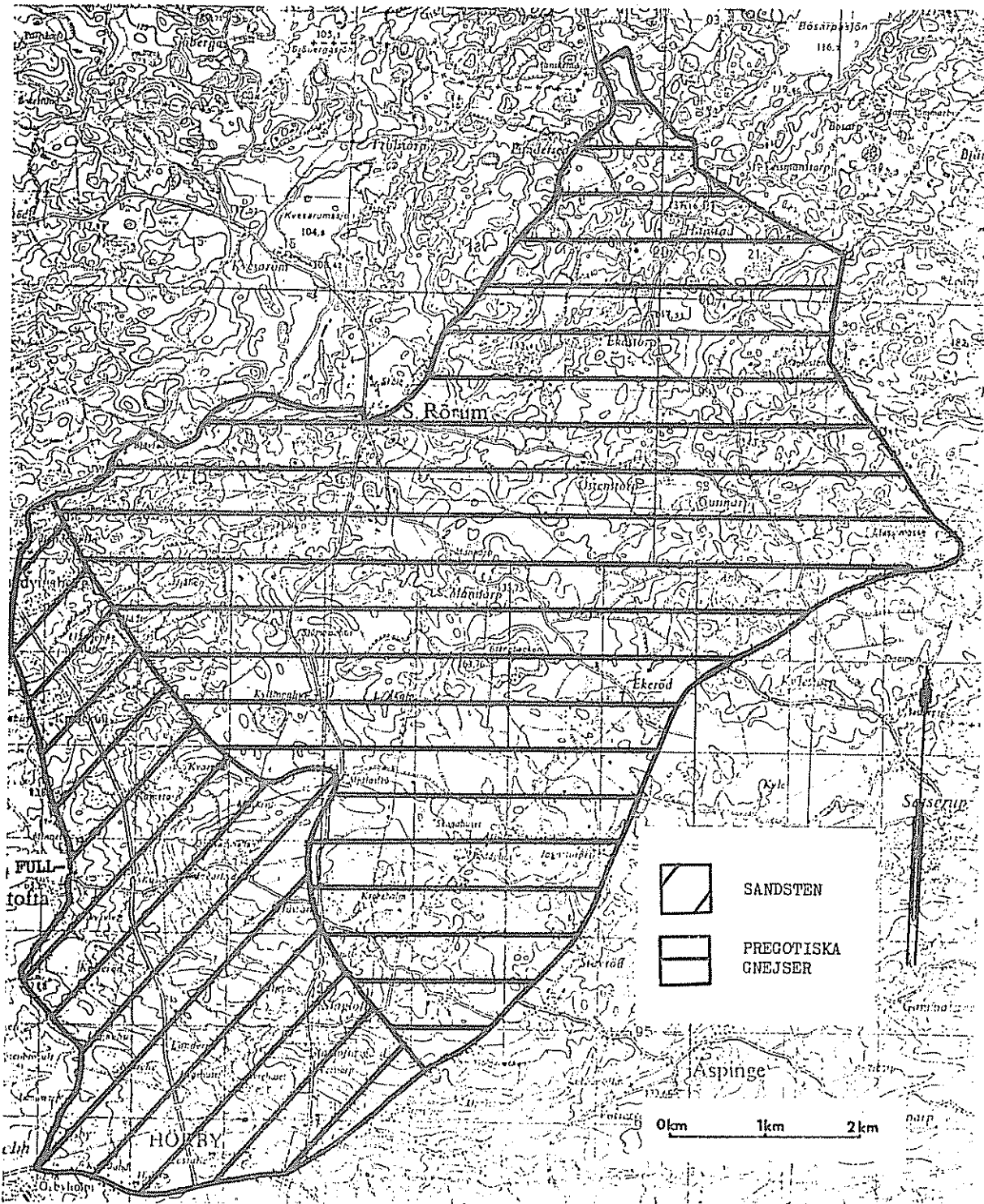
## 10. TÄKTER, KRAFTLEDNINGAR OCH BEBYGGELSE

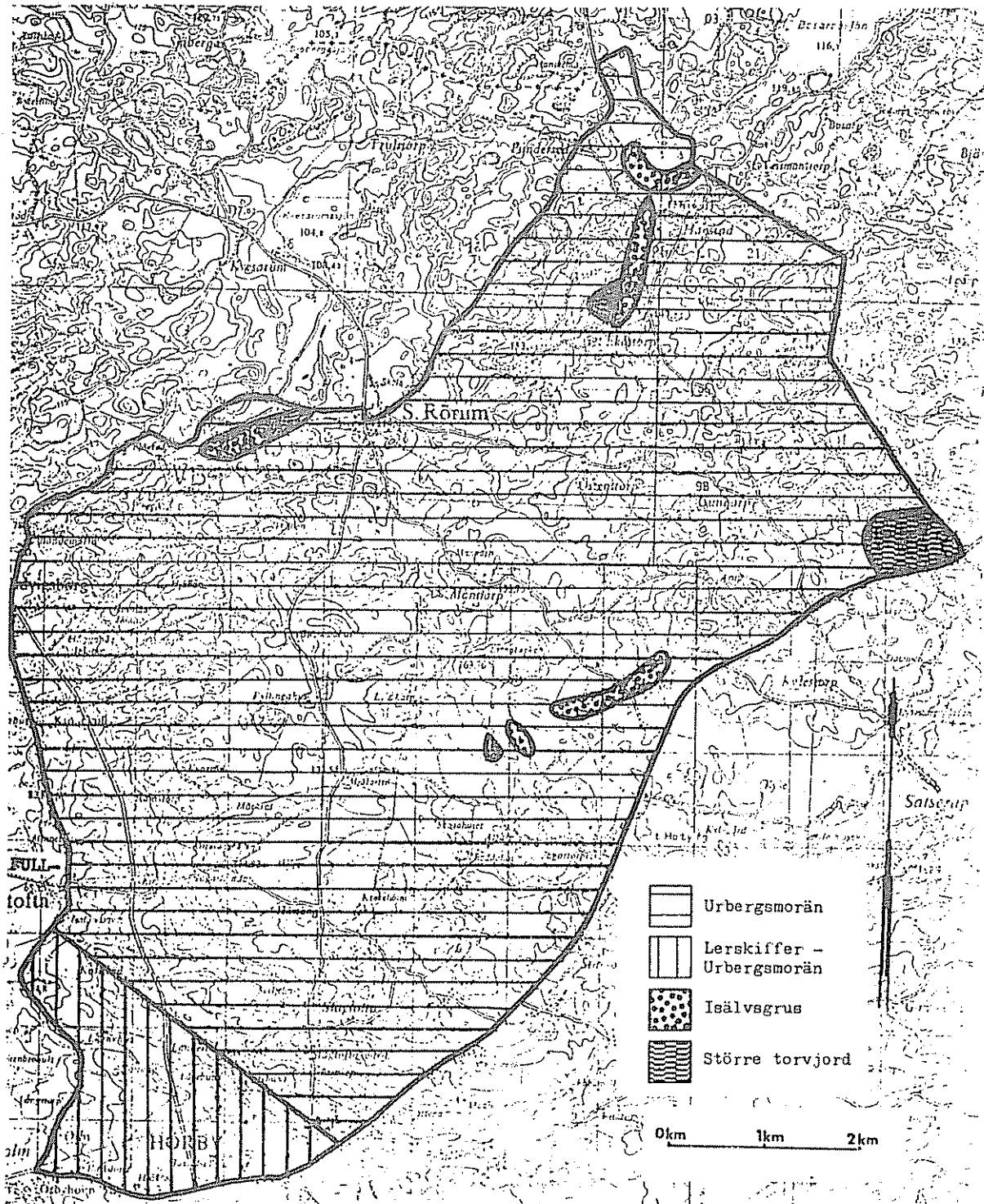
Grustäcker, kraftledningar ( $\geq 6$  kV) och planlagd bebyggelse redovisas på karta 9.

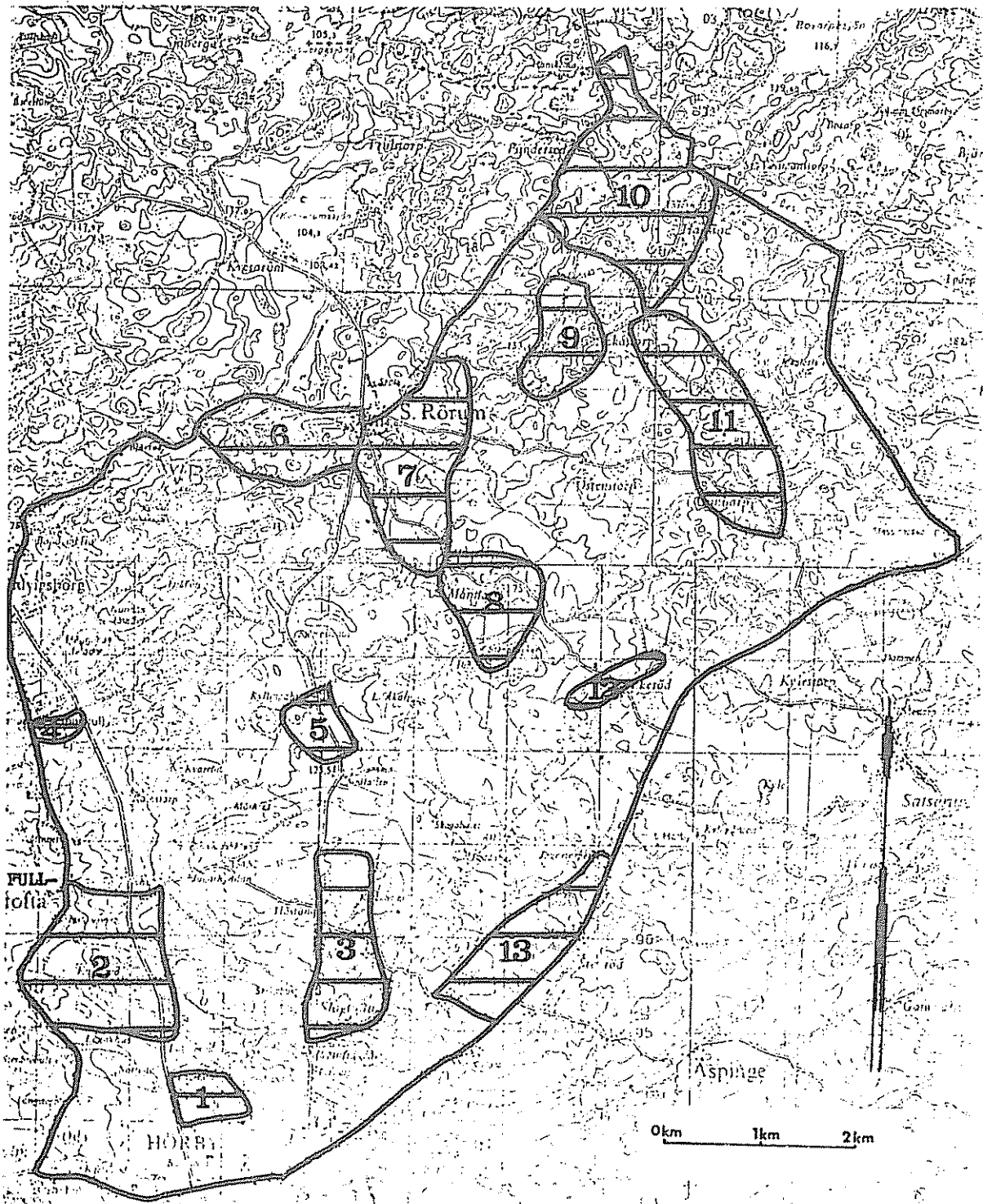
## 11. KARTOR



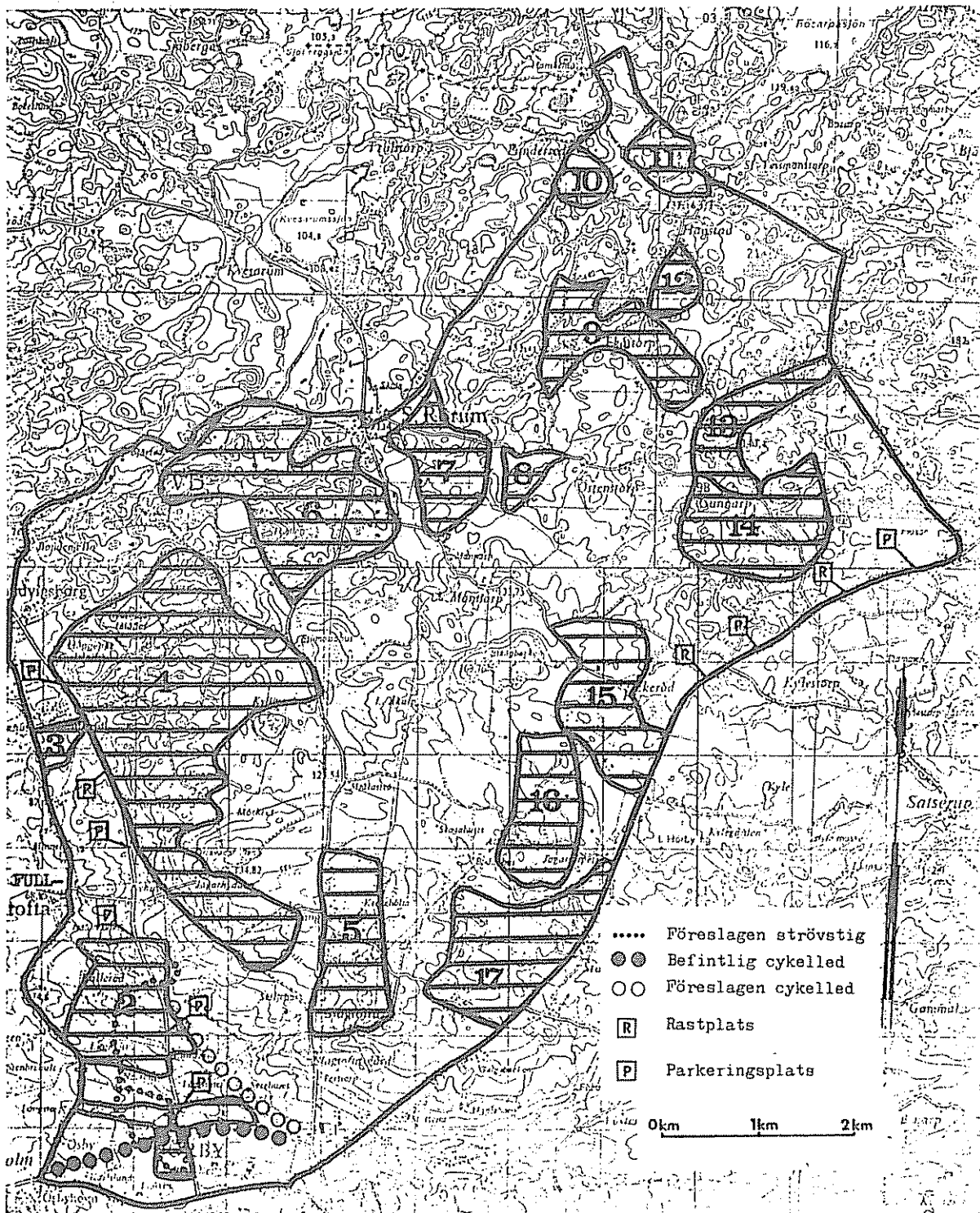


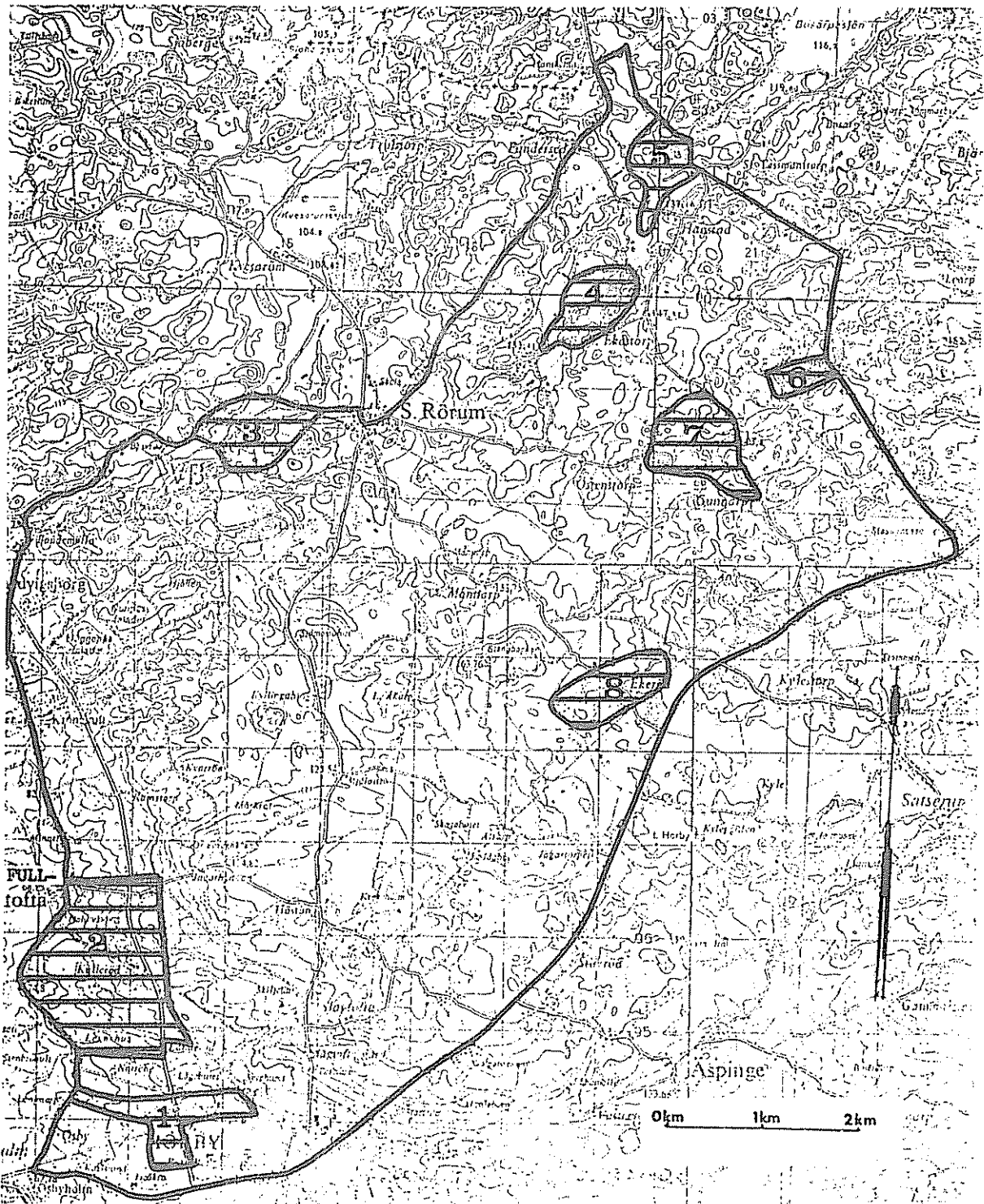


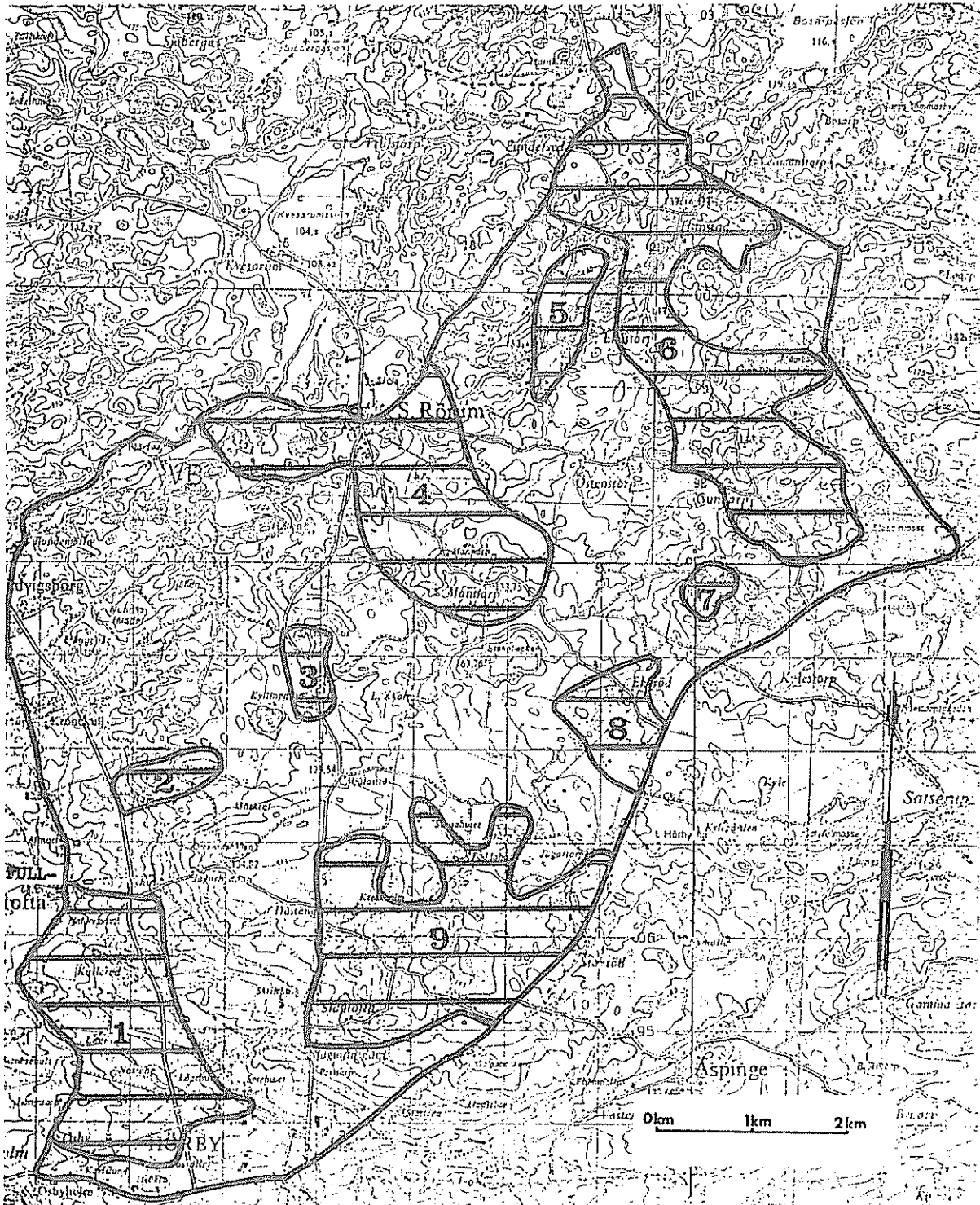




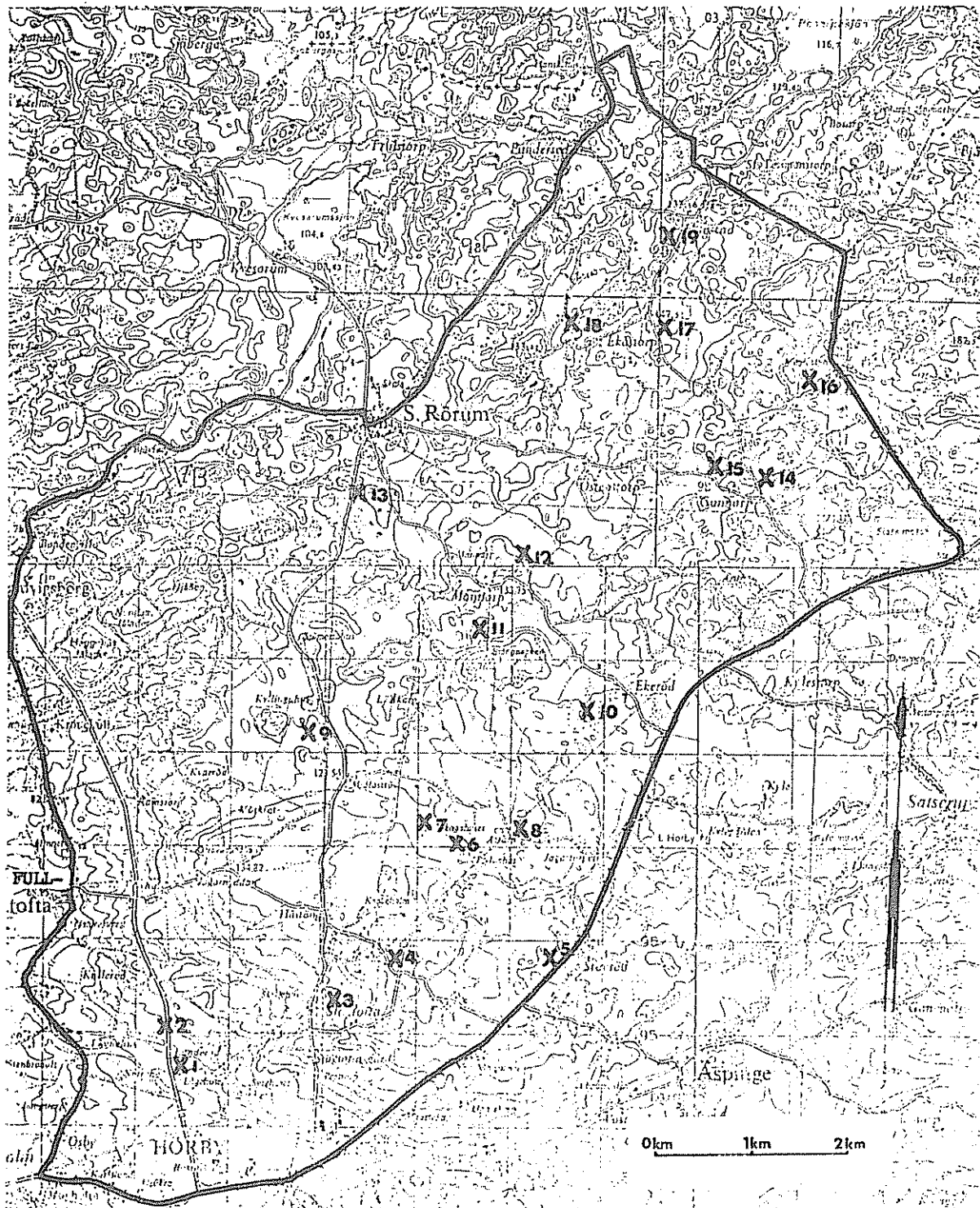
MARKER FÖR DET RÖRLIGA  
PRILUFTSLIVET





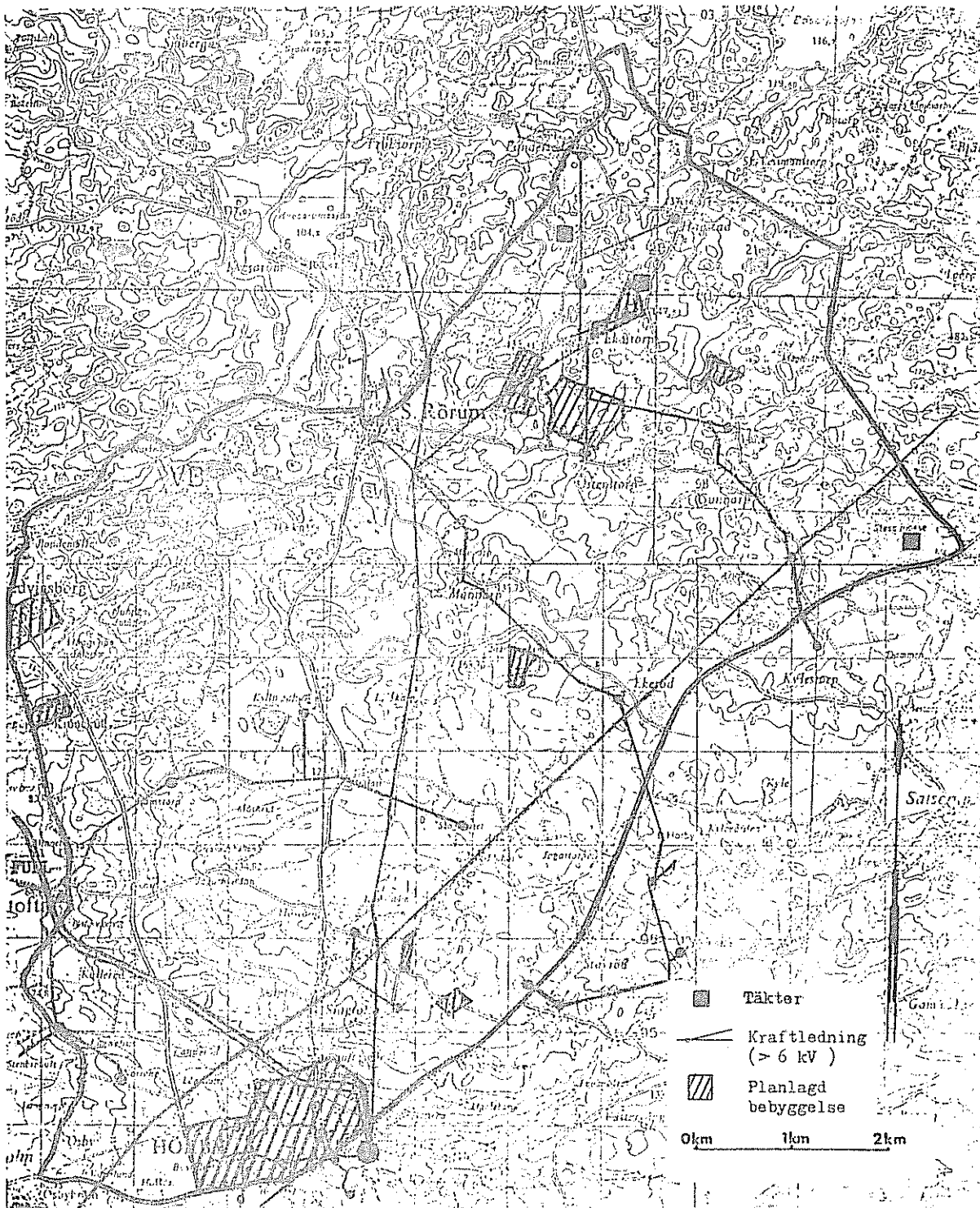


FÖRSLAG PÅ OBJEKT FÖR  
BEREDSKAPSBETE

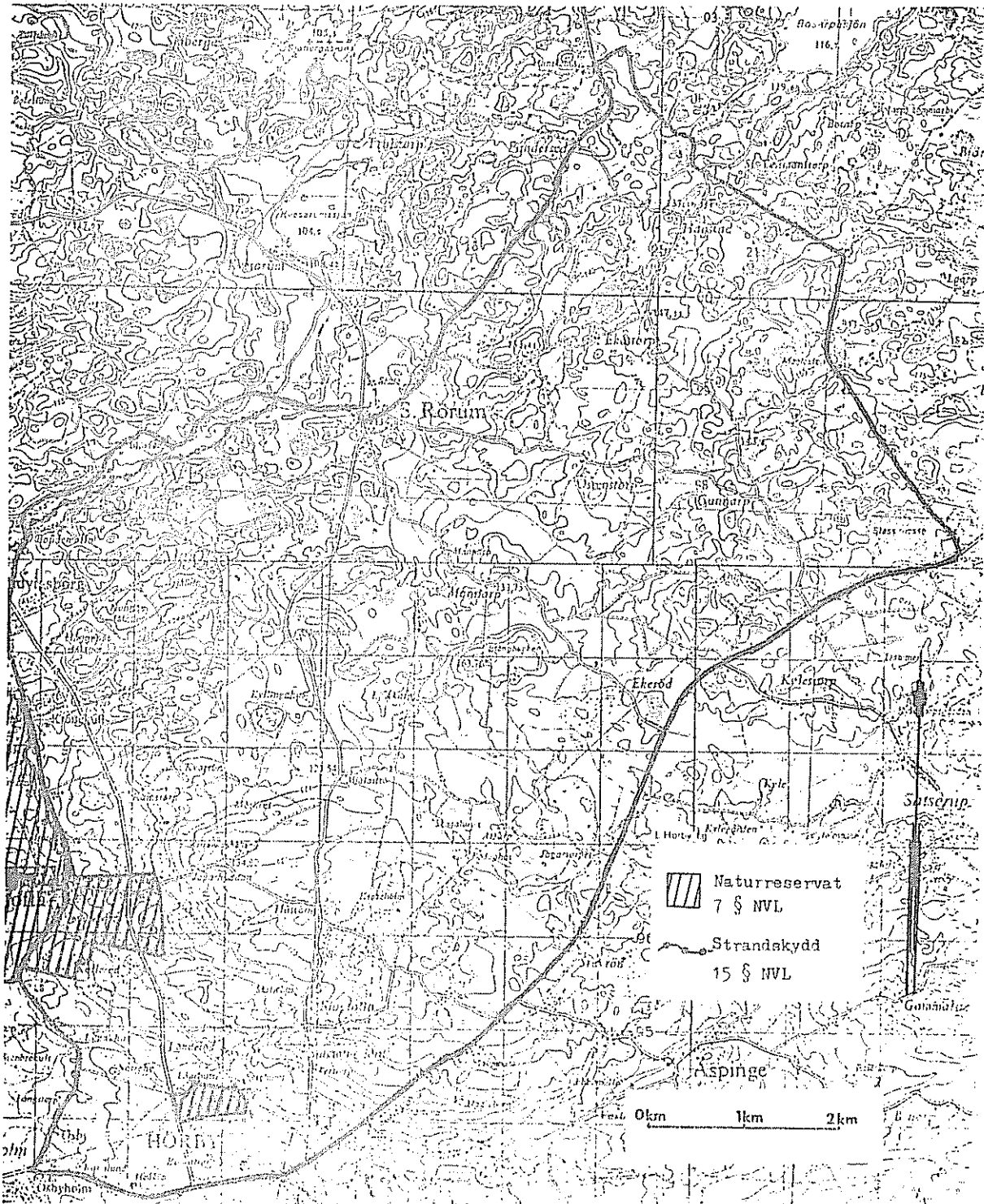


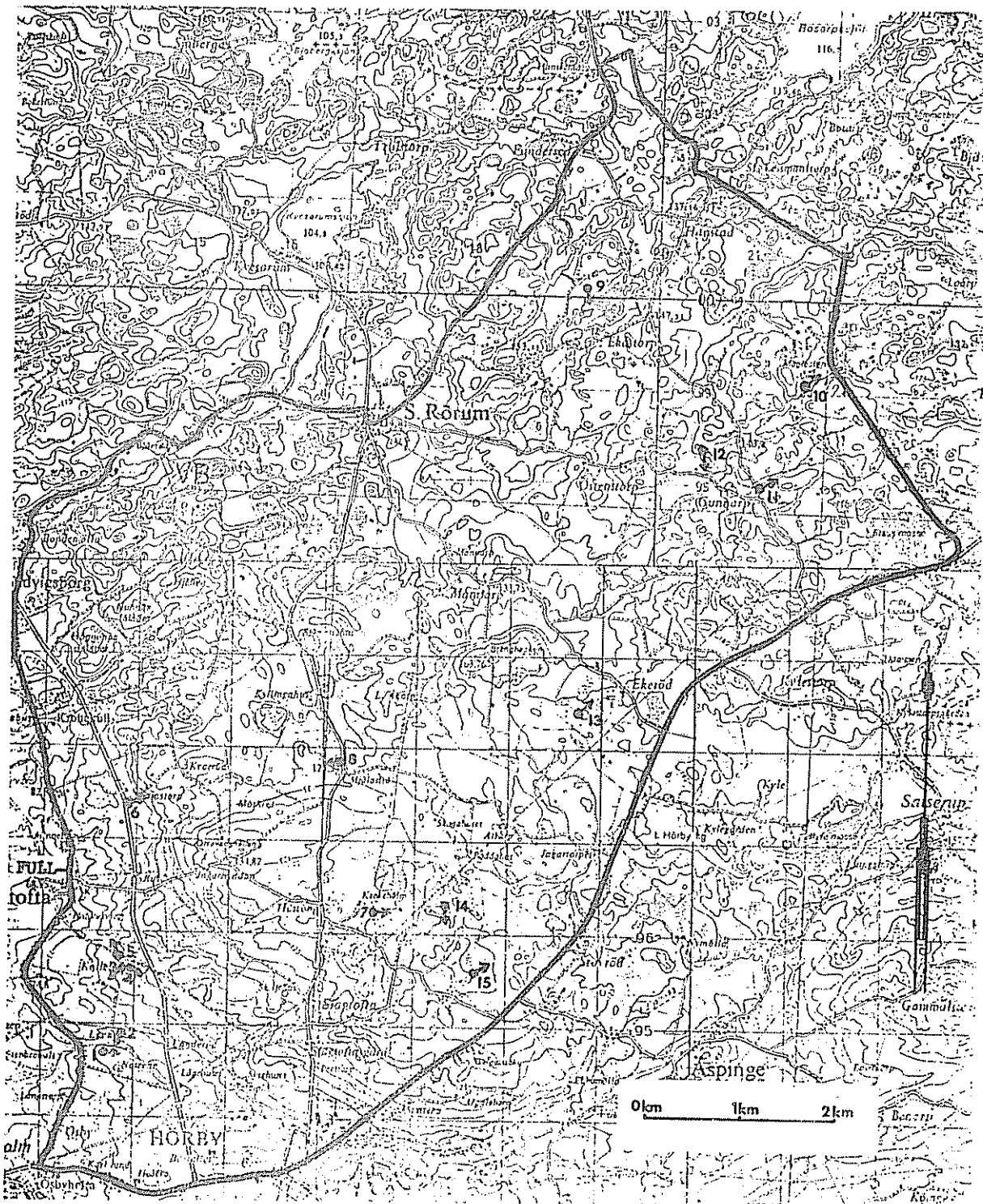


TÄKTER, KRAFTLEDNINGAR  
OCH BEBYGGELSE



FÖRORDNANDE ENLIGT  
NATURVÅRDSLAGEN





## 12. FOTOBILAGA



1. Enefälad öster om Lagnehus



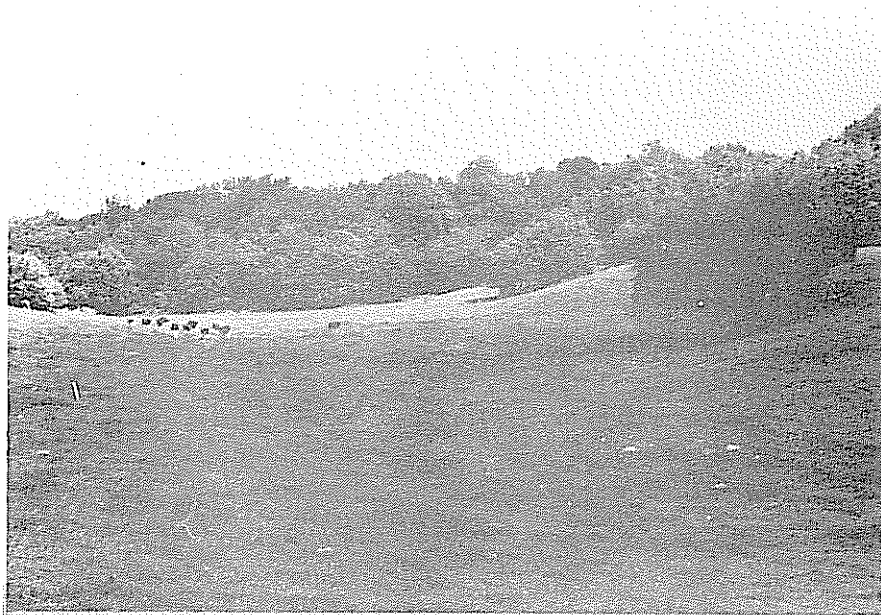
2. Björk-enhage öster om Lagnehus



3. Hagmark vid Kulleröd



4. Dalgång vid Kulleröd



5. Dalgång vid Kulleröd



6. Gammalt odlingslandskap vid Ramstorp



7. Stenig hag- och betesmark öster om Hästäng

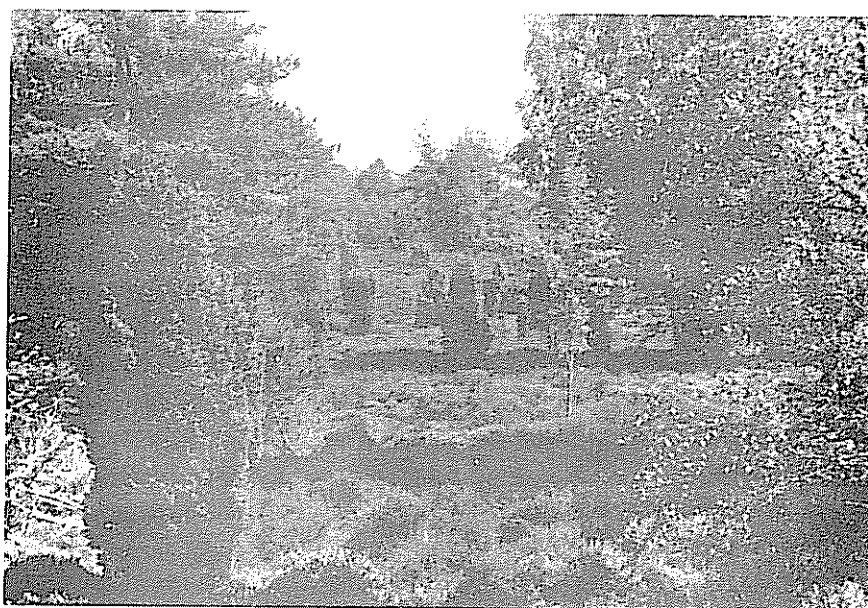


8. Igenväxande fäladsmark väster om Mjälåströ





9. Ljung - enefäladsmark väster om Ekastorp



10. Igenväxande ljunghed väster om Maglesten



11. Fäladsmark, Gunnarp



12. Fäladsmark nordväst om Gunnarp



13. Fäladsmark väster om Ekeröd



14. Björkhage söder om Boddahus



15. Betesmark norr om riksväg 15 och avtagsvägen mot Hästäng