



Länsstyrelsen
Skåne

SemiAquatic
Life



Socioekonomiska effekter av SemiAquatic Life



Titel: Socioekonomiska effekter av SemiAquatic Life

Utgiven av: Länsstyrelsen Skåne, Kristian Nilsson
SemiAquaticLife LIFE14/NAT/SE/000201

Författare: Pia Hertonsson, Marika Stenberg och Per
Nyström, Ekoll AB

Denna rapport speglar författarens syn och EU
ansvarar inte för någon form av användning som
kan göras av den och information som den
innehåller

Beställning: Länsstyrelsen Skåne
Miljöavdelningen
205 15 Malmö

Copyright: Länsstyrelsen Skåne

ISBN: 978-91-7675-252-4

Rapportnummer: 2021:42

Layout: Ekoll AB

Omslagsbild: Exkursion i Bäckhalladalen foto: Ekoll AB

Förord

Denna rapport redovisar resultatet från de undersökningar som genomförts av socioekonomiska effekter inom Life-projektet SemiAquaticLife i Skåne. SemiAquaticLife har pågått 2016–2021 med syfte att återställa och förbättra bevarandestatusen för grod- och kräldjur samt vatteninsekter i Natura 2000-områden i Skåne (11 områden), Danmark (15 områden), och norra Tyskland (9 områden). Målet har bland annat varit att säkerställa livskraftiga metapopulationer av arter som anges i bilaga II-V i EU:s Art- och habitatdirektiv, men också att öka förståelsen och kunskapen om bevarandet av herptiler (grod- och kräldjur) och vattenlevande insekter.

Genom att ha restaurerat och skapat nya våtmarker har projektet levererat socioekonomiska effekter för samhället. Projektet bidragit till förändringar i den långsiktiga skötseln av de ingående Natura 2000-områdena. Grävningarna har även lett till arbetstillfällen i området samt kompetensutveckling hos extern personal. Vidare har projektet även medverkat till att sprida lokalt engagemang genom exkursioner, informationsträffar och föreläsningar för förskolor. De nygrävda vattnen har även lett till en ökad näringsretention och vattenhållande förmåga i området. Enligt enkätundersökningarna som gjordes i två av åtgärdsområdena är de främsta syftena med besöken i områdena naturupplevelse och avkoppling vilket besökarna har angett att åtgärderna i hög utsträckning har bidragit till.

Ingela Lundqvist
Chef för naturvårdsenheten, Länsstyrelsen Skåne

Innehåll

FÖRORD	3
SAMMANFATTNING	5
BAKGRUND OCH SYFTE	7
SOCIOEKONOMISKA EFFEKTER INOM PROJEKTET	8
SKÖTSEL	8
GRÄVNINGAR	8
LOKALT ENGAGEMANG	8
NÄRINGSRETENTION OCH VATTENHÅLLANDE FÖRMÅGA	10
FALLSTUDIEOMRÅDEN	10
BESKRIVNING AV FALLSTUDIEOMRÅDENA	11
<i>Löddeåns mynning (SE0430091)</i>	11
<i>Falsterbo skjutfält (SE0430111)</i>	12
RESULTAT ENKÄTUNDERSÖKNING	13
NÄRINGSRETENTION	17
LITTERATUR	18
BILAGA 1. ENKÄT LÖDDEÅNS MYNNING	19

English summary

This report presents socioeconomic effects provided by the actions conducted within the Life project “SemiAquaticLife - Recreating habitat complexity for semi-aquatic fauna”. The project has been running between 2016-2021 with the aim of restoring and improving the conservation status of amphibians, reptiles, and aquatic insects in Natura 2000 areas in southern Sweden (11 areas), Denmark (15 areas), and northern Germany (9 areas). The aims of the project have been to ensure viable metapopulations of species listed in Annex II-V of the EU Species and Habitats Directive, but also to increase public awareness and understanding of the need for restoration measures for semi-aquatic insects, amphibians, and reptiles. Within the project 243 new wetlands have been created corresponding to an area of 24.40 ha and 228 wetlands have been restored corresponding to an area of 40.02 ha. In addition to this, terrestrial habitats for herptiles have been improved by creating 109 hibernation sites and clearance of predominantly invasive bushes corresponding to an area of 376 ha. Furthermore, several information signs about the project and its target species have been placed in the project areas. Other information sources have been Webpage, Facebook page, information leaflets, excursions and an outdoor museum.

In this report the socio-economic effects provided by the project are presented. The results of questionnaires concerning visitors experience of project actions in two case study areas in Scania are also presented. These results are also presented in a similar report written in Swedish and can be provided by the County Administrative Board in Scania.

In summary, the results show that the project has provided alterations in the long-term management of the involved Natura 2000-areas to e.g., prevent created wetlands from unwanted succession by vegetation. Conducted actions have also contributed with work hours and practical experiences among involved staff. Furthermore, the project has given rise to increased interest among the local public through excursions, information meetups and demonstrations for preschools. Created wetlands have contributed to increased nutrient retention and water holding capacity. According to the questionnaires which were completed by visitors in the two case study areas Löddeåns mynning and Falsterbo skjutfält, the visitors main purpose with their visit was to enjoy recreation and relaxation. Thus, the actions have significantly improved these two socioeconomic effects.

Sammanfattning

Denna rapport redovisar de socioekonomiska effekterna av Life projektet ”SemiAquaticLife – Recreating habitat complexity for semi-aquatic fauna”. Projektet har pågått 2016–2021 med syfte att återställa och förbättra bevarandestatusen för grod- och kräldjur och vatteninsekter i Natura-2000-områden i södra Sverige (11 områden), Danmark (15 områden), och norra Tyskland (9 områden). Målet är att säkerställa livskraftiga metapopulationer av arter som anges i bilaga II-V i EU:s Art- och habitatdirektiv men också att öka medvetenhet och förståelse hos allmänheten om behovet av restaureringsåtgärder för semiakvatiska insekter samt grod- och kräldjur.

Resultaten som redovisas i denna rapport är en utvärdering av åtgärdernas socioekonomiska effekter inom projektområdena men också specifikt inom två fallstudieområden där bland annat en enkätundersökning har genomförts.

Sammanfattningsvis visar resultaten att projektet bidragit till förändringar i den långsiktiga skötseln av Natura 2000 områdena. Grävningarna har även lett till arbetstillfällen i området samt kompetensutveckling hos extern personal. Vidare har projektet även medverkat till att sprida lokalt engagemang genom exkursioner, informationsträffar och föreläsningar för förskolor. De nygrävda vattnen har även lett till en ökad näringsretention och vattenhållande förmåga i området. Enligt enkätundersökningarna som gjordes i två av områdena, Löddeåns mynning och Falsterbo skjutfält, är de främsta syftena med besöken i områdena naturupplevelse och avkoppling vilket man har angett att åtgärderna i hög utsträckning har bidragit till.

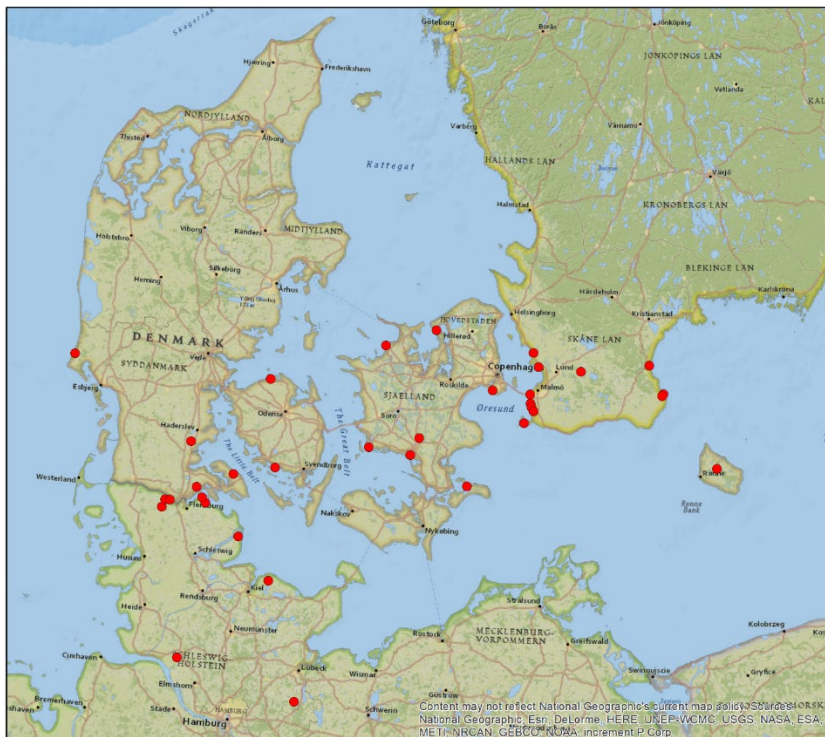
Bakgrund och syfte

Inom Life projektet ”SemiAquaticLife – Recreating habitat complexity for semi-aquatic fauna” har åtgärder gjorts för att återställa och förbättra bevarandestatusen för grod- och kräldjur och vatteninsekter i Natura-2000-områden (figur 1) i Skåne (11 områden), Danmark (18 områden), och norra Tyskland (9 områden). Målet har varit att säkerställa livskraftiga metapopulationer av arter som anges i bilaga II-V i EU:s Art- och habitatdirektiv. Ett annat mål har varit att öka medvetenhet och förståelse bland berörda parter och allmänheten om behovet av restaureringsåtgärder för semiakvatiska insekter samt grod- och kräldjur. Projektet har pågått under 2016-2021 och finansierades delvis av EU Life Nature (Project LIFE14 NAT/SE/000201).

Denna rapport redovisar den del av uppdraget som avser de socioekonomiska effekterna av åtgärderna. Socioekonomi fungerar vanligtvis som ett samlingsbegrepp för exempelvis utbildningsgrad, yrkesstatus och inkomstnivå i samhället men kan ur ett bredare perspektiv också gälla till exempel ett samhälles välmående och livskvalitet.

Socioekonomiska effekter såsom skötsel, uppdrag för entreprenörer, kompetensutveckling, lokalt engagemang och kunskap behandlas i denna rapport. Eftersom projektet till stor del bidragit med restaurering och anläggning av våtmarker redovisas också samhällsnyttan som våtmarker bidrar med för att exempelvis minska läckaget av näringsämnen till sjöar, vattendrag och till havet samt dess vattenhållande förmåga.

I denna rapport redovisas också de socioekonomiska effekterna kopplade till hur fritidsrelaterade aktiviteter påverkas av åtgärderna inom SemiAquatic Life. Denna del av rapporten bygger till största delen på resultaten från 2 av de 11 områdena i Skåne, Löddeåns mynning och Falsterbo skjutfält.



Figur 1. Lokalisering av de 11 skånska Natura 2000 områden som ingått i ”SemiAquaticLife – Recreating habitat complexity for semi-aquatic fauna”.

Socioekonomiska effekter inom projektet

Skötsel

Projektet har bidragit till förändringar i den långsiktiga skötseln på flera av de 11 områdena i Skåne. Vid Fågelsjön (SE0430174) har Natura 2000-området utvidgats och skötselplanen har uppdaterats med skötsel av våtmarkerna för att förhindra igenväxning. Vid Löddeåns mynning (SE0430091) fanns bete på en stor del av området redan innan projektet genomfördes. Betet kommer att fortsätta men runt två av de nyanlagda våtmarkerna (våtmarkerna 3 och 4 i figur 5) där bete inte är möjligt krävs det att området slås manuellt varje höst/vinter för att undvika igenväxning. På Revingefältet (SE0430113) har staket tagits bort vid flera av de restaurerade vattnen för att betesdjur ska kunna förhindra igenväxning, men även för att stridsfordon ska kunna förhindra vegetationsetablering i grunda vatten genom mekaniska störningar. I Limhamns kalkbrott (SE0430157) kommer de grunda våtmarkerna för grönfläckig padda kräva skötsel i form av slamsugning men även att området runt våtmarkerna slås årligen. Även på Falsterbo skjutfält krävs att området runt våtmarkerna slås samt att buskar och träd hålls efter för att undvika igenväxning och beskuggning. På Flommen som ingår i Natura 2000-området Falsterbohalvön (SE0430095) har bete införts för att undvika igenväxning. I Bäckhalladalen (SE0420130) kommer utöver det befintliga betet även krävas att buskar och träd hålls efter för att minska beskuggning.

De ändrade skötselplanerna är ett led i att upprätthålla och skapa förutsättningar för en gynnsam bevarandestatus för de i området förekommande arterna enligt EU:s art- och habitatdirektiv. Det kopplar också till EU:s vattendirektiv som syftar till att ta hand om våra vattenresurser för kommande generationer. Genom att återställa hydrologin i områdena anknyter skötselplanerna även till EU:s översvämningdirektiv som reglerar hanteringen av översvämningar. EU kommissionen har även publicerat flertalet meddelanden (ex. COM(2007)0621) gällande en hållbar och konkurrenskraftig turism. Genom att i skötselplanerna säkerställa våtmarkernas fortlevnad gynnas den biologiska mångfalden samtidigt som områdena blir mer attraktiva för turister.

Grävningar

Totalt i alla projektområden i Skåne har grävningarna lett till ca 4 000 arbetstimmar för externa entreprenörer. Projektet har även lett till en kompetensutveckling hos entreprenörerna som nu har värdefull kunskap gällande anläggning av vatten för att gynna olika arter av groddjur och semiakvatiska insekter, beroende på vilka krav organismerna har på sina livsmiljöer.

Utöver gräventreprenörer har själva grävningarna även lett till 1700 arbetstimmar för externa konsulter med expertis.

Lokalt engagemang

Som ett led i att öka medvetenhet och förståelse bland allmänheten om behovet av restaureringsåtgärder för semiakvatisk fauna samt grod- och kräldjur har lokala förskolor bjudits

in vid utsläppning av grodyngel i Löddeåns mynning (figur 2). Dessa har senare observerats göra egna uppföljningar i området. Dessa barn tar med sig denna kunskap hem och sprider till sin omgivning. Innan våtmarkerna anlades hölls ett informationsmöte för allmänheten i Bjärred och därefter gjordes en exkursion i Vikhög, strax norr om Löddeåns mynning där lökgrodan har ett starkt fäste och besökarna fick höra lökgrodorna spela under vattnet med hjälp av en undervattensmikrofon (figur 15).



Figur 2. Till vänster, förskolebarn från närområdet får följa utsättning av lökgrodeyngel i en nyanlagd våtmark vid Löddeåns mynning (våtmark nr 2, figur 3) Till höger exkursion för allmänheten i Bjärred för att lyssna på lökgroda i början av projektet, norr om Löddeåns mynning.

Exkursioner för allmänheten har även anordnats i alla länder inom projektet för att demonstrera åtgärderna och dess fokusarter. En särskild exkursion anordnades för anställda på Länsstyrelsen Skåne till ett par av projektområdena för att vidareutbilda och upplysa om behovet för åtgärder hos fokusarterna. Utöver dessa har också militären anordnat en exkursion på Revingefältet. Under 2017 anordnades även ett seminarium inklusive en exkursion på Ravlunda skjutfält som var öppet för allmänheten. Under 2019 hölls ett seminarium öppet för allmänheten i Tyskland. En militär workshop för att öka kunskapen om groddjur hos Försvarmakten hölls under 2018 i Danmark och 2019 i Skåne.

Både före, under och efter åtgärderna har möten anordnats för markägare och arrendatorer för att informera om projektet och dess syfte i alla länder.

Vid Falsterbo skjutfält är ett utemuseum anlagt där besökare fikar och läser på informationsskyltarna (figur 3). Detta leder till ökad förståelse och engagemang bland både boende och tillresta. Informationsskyltar finns uppsatta i alla områden för att öka kunskapen om berörda arter samt om åtgärderna.



Figur 3. Utemuseet vid Falsterbo skjutfält med informationsskylt och picknickbord.

Näringsretention och vattenhållande förmåga

Projektet har även bidragit till en minskad näringsbelastning ut till havet genom näringsretention i de nyanlagda våtmarkerna. Schablonvärden för näringsretention enligt VISS (vatteninformationssystem Sverige) är 200 kg kväve per hektar och år samt 5 kg fosfor per hektar och år, vilket är relativt lågt räknat. I Skåne nyanlades inom projektet 3,83 ha vatten vilket uppskattas ha bidragit med en årlig rening av ca 766 kg kväve och ca 19 kg fosfor. I Danmark är motsvarande siffror 14,89 ha vatten och ca 2 978 kg kväve respektive ca 74 kg fosfor och i Tyskland 5,68 ha vatten ca 1 136 kg kväve respektive ca 28 kg fosfor. Totalt har projektet uppskattningsvis bidragit med att rena 4 880 kg kväve och 122 kg fosfor årligen. Genom att anlägga nya vatten har projektet även bidragit till att öka landskapets vattenhållande förmåga. Totalt beräknas den vattenhållande förmågan ökat med ca 15 300 m³ i Skåne som en följd av projektet. I Danmark och Tyskland är motsvarande siffror 59 560 m³ respektive 22 700 m³.

Fallstudieområden

För att utvärdera de socioekonomiska aspekterna av projektet har enkäter delats ut i två av projektområdena, Löddeåns mynning (SE SE0430091) och Falsterbo skjutfält (SE0430111) (figur 4). Enkäterna fanns tillgängliga vid Löddeåns mynning under 9 veckor våren/sommaren 2018 och vid Falsterbo skjutfält under 5 veckor på sensommaren 2019 (figur 4). Frågorna som ställdes till besökarna samt boende i närområdet avsåg att svara på hur/om projektet påverkat deras uppfattning av området, besöksfrekvens och anledning till besöket (Bilaga 1).

I den ursprungliga ansökan till EU skulle utvärderingen av socioekonomiska effekter göras tillsammans med utvärderingen av ekosystemtjänster vilket påverkade hur enkäterna utformades.

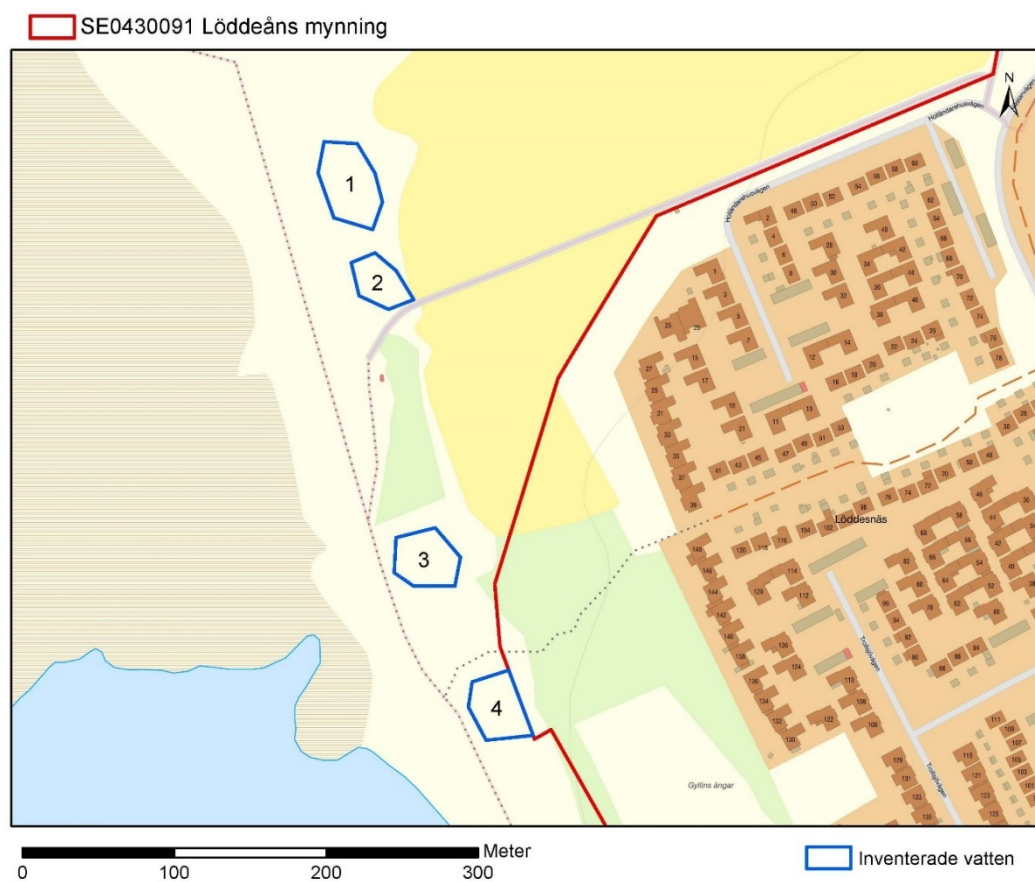


Figur 4. Enkäten tillsammans med brevlådan för insamlandet av svar vid Löddeåns mynning.

Beskrivning av fallstudieområdena

Lösdeåns mynning (SE0430091)

Lösdeåns mynning (figur 5) består av långgrunda sandstränder och havssträndängar med söt- och saltvattenpåverkad fuktängsvegetation, omväxlande med torrängsvegetation, som till stora delar är betade av kor. Det finns även ett stort bladvassområde som tillsammans med havsstranden och åmynningen skapar bra förutsättningar för häckande och flyttande fåglar. Området är utpekat som ett Natura 2000-område för fåglar (SPA). Under 2017 anlades fyra nya vatten (figur 5 och 6) för att främst gynna lökgröda.



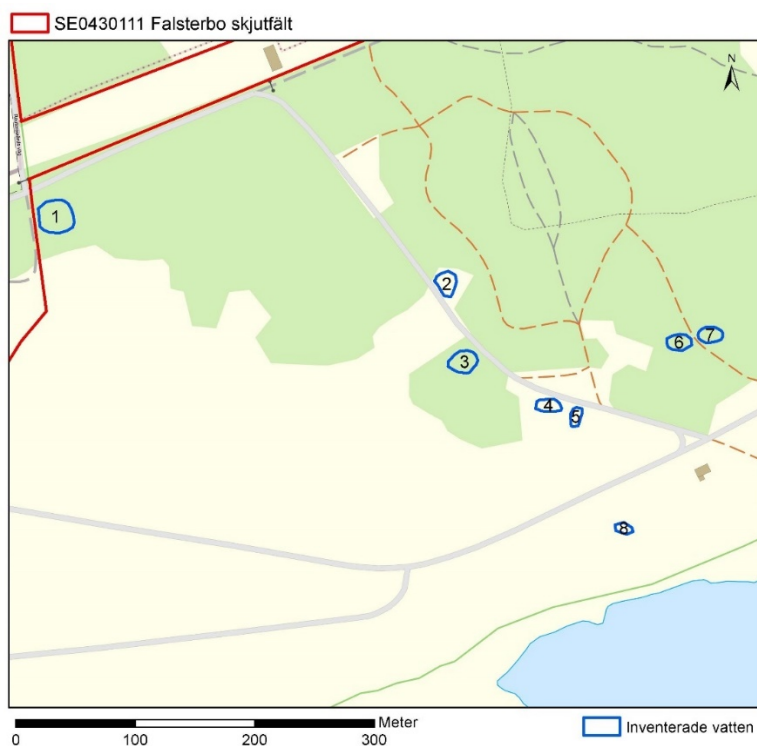
Figur 5. Karta över anlagda våtmarker inom SemiAquaticLife vid Lösdeåns mynning



Figur 6. De nyanlagda våtmarkerna vid Lösdeåns mynning. Bilden till vänster visar våtmark nr 2 med våtmark nr 1 i bakgrunden (figur 3). Bilden till höger är den sydligaste våtmarken (nr 4, figur 3)

Falsterbo skjutfält (SE0430111)

Falsterbo skjutfält (figur 7) ligger i södra delen av Falsterbohalvön (figur 1) och består av ett sandigt revelsystem. Här finns flera Natura-2000 naturtyper och utgörs av sandstränder, sanddyner, strandängar, hedmarker (klockkljung) och ett lövskogsområde (dominerat av björk) med inslag av tall. Hela Falsterbohalvön är världskänd som flyttfågellokal och Falsterbo skjutfält är utpekad bland annat för fältpiplärkan. Eftersom området inte används för skjutningar längre är det ett välbesökt strövområde alla dagar om året. Delar av skjutfältet har tidigare röjts från buskage vilket gynnar de hotade paddorna (strandpadda och grönläckig padda), men det fanns före projektets start vare sig lekvatten för de hotade paddorna eller permanenta vatten som gynnar exempelvis större vattensalamander och insekter med längre livscykel. Under 2018–2020 har sju nya vatten anlagts och en del skuggande träd har tagits ner (figur 7 och 8).



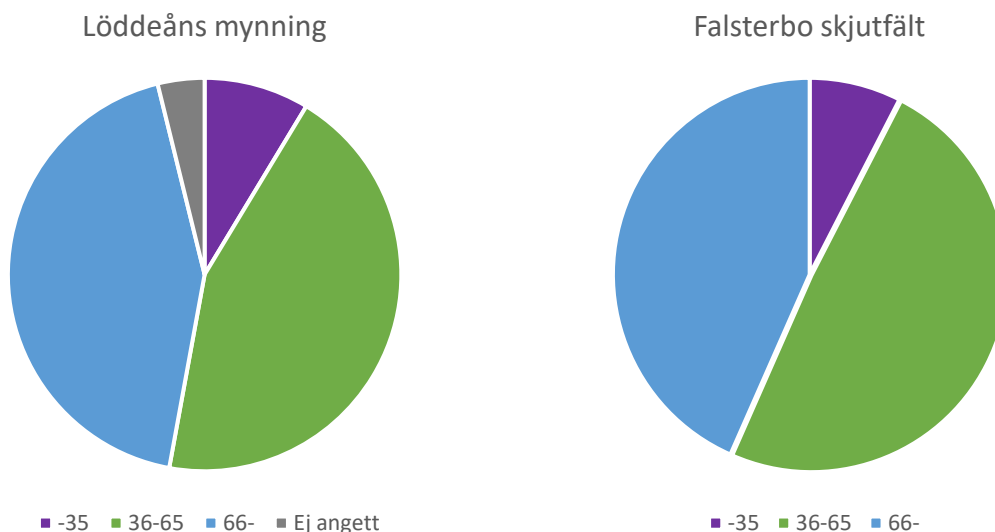
Figur 7. Anlagda vatten inom Falsterbo skjutfälts natura 2000-område, strax sydöst om campingen.



Figur 8. Den nyanlagda damm nr 3 (figur 7) på Falsterbo skjutfält.

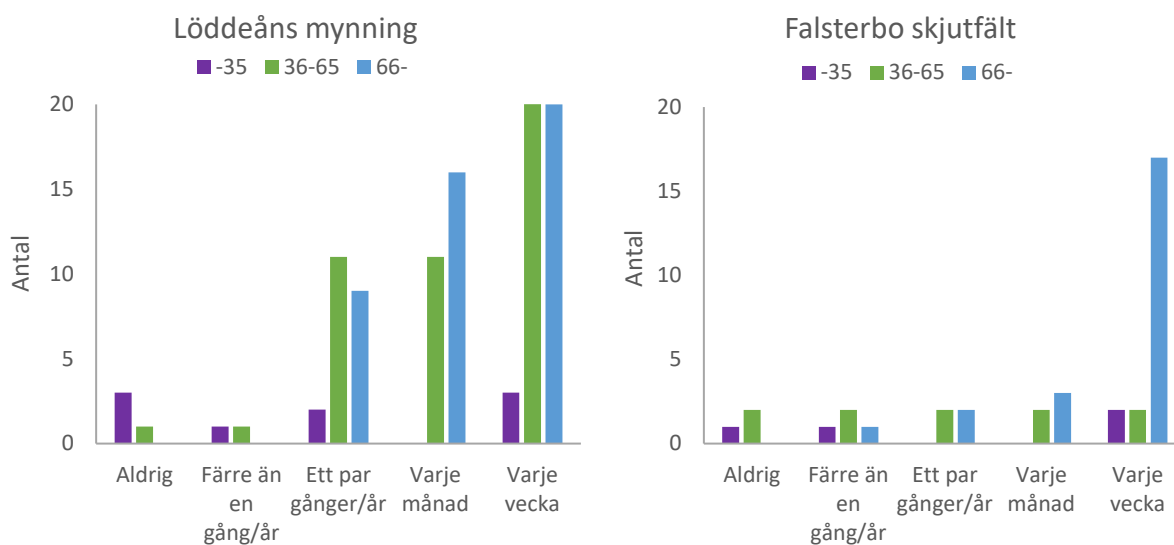
Resultat enkätundersökning

Enkäterna besvarades av totalt 154 personer (104 st från Löddeåns mynning och 53 st från Falsterbo skjutfält) i åldrarna 16–86, med en medelålder på 60 år (figur 9).



Figur 9. Åldersfördelningen hos de som svarat på enkäten i Löddeåns mynning respektive Falsterbo skjutfält.

Av de som svarat på enkäten vid Löddeåns mynning var 74% boende i Bjärred (närområde till Löddeåns mynning) och 55% som svarat på enkäten vid Falsterbo skjutfält boende i Skanör/Falsterbo (närområde till Falsterbo skjutfält). För Falsterbo skjutfält angav 19% att de var turister. Majoriteten av de som svarat har angett att de besöker området varje vecka, 42% vid Löddeåns mynning respektive 57% vid Falsterbo skjutfält (figur 10).



Figur 10. Besöksfrekvens fördelat per ålderskategori baserat på enkätsvaren i de två undersökta områdena.

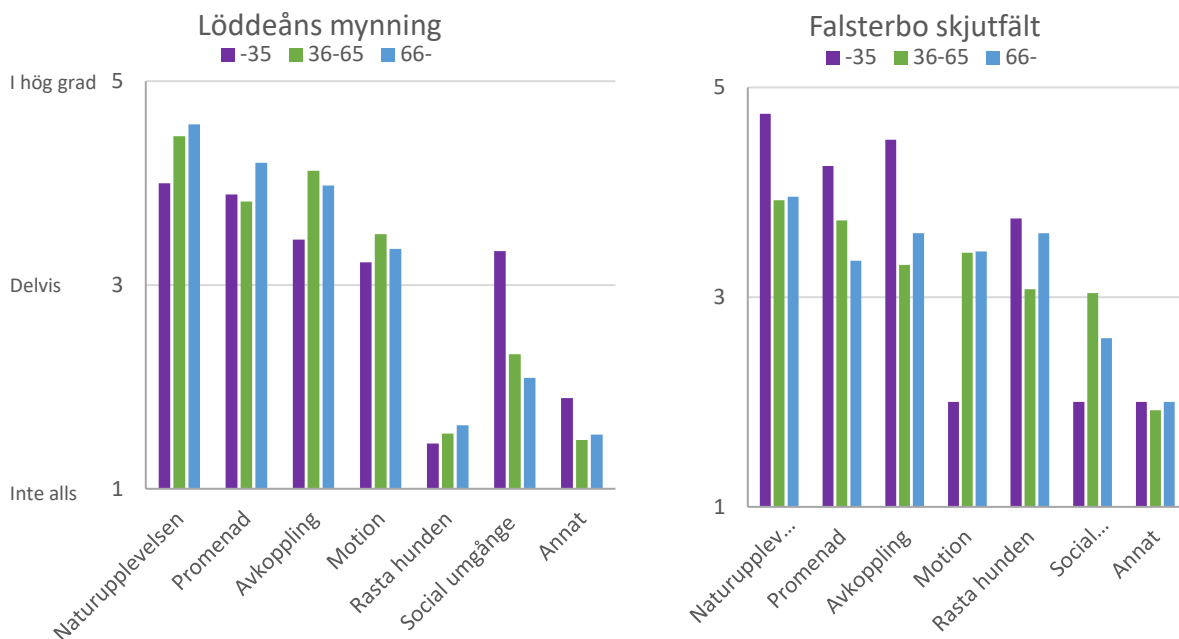
För de allra flesta var besöket kopplat till naturupplevelse, avkoppling och promenad (figur 11, 12 och 13). Vid Löddeåns mynning ser besöksanledningarna ej ut skilja sig nämnvärt mellan ålderskategorierna bortsett från socialt umgänge där besökarna i den yngsta kategorin (-35) i större utsträckning har angett detta som en anledning till besöket (figur 12).

Vid Falsterbo skjutfält är där något större skillnader mellan åldersgrupperna vad gäller besöksanledning men det är även här besökare yngre än 36 år som verkar avvika något och angett naturupplevelse och avkoppling i högre utsträckning som besöksanledning (figur 12). Tvärt emot verkar samma grupp i något lägre utsträckning ange motion och socialt umgänge som anledning till att de besökt Falsterbo skjutfält (figur 12).

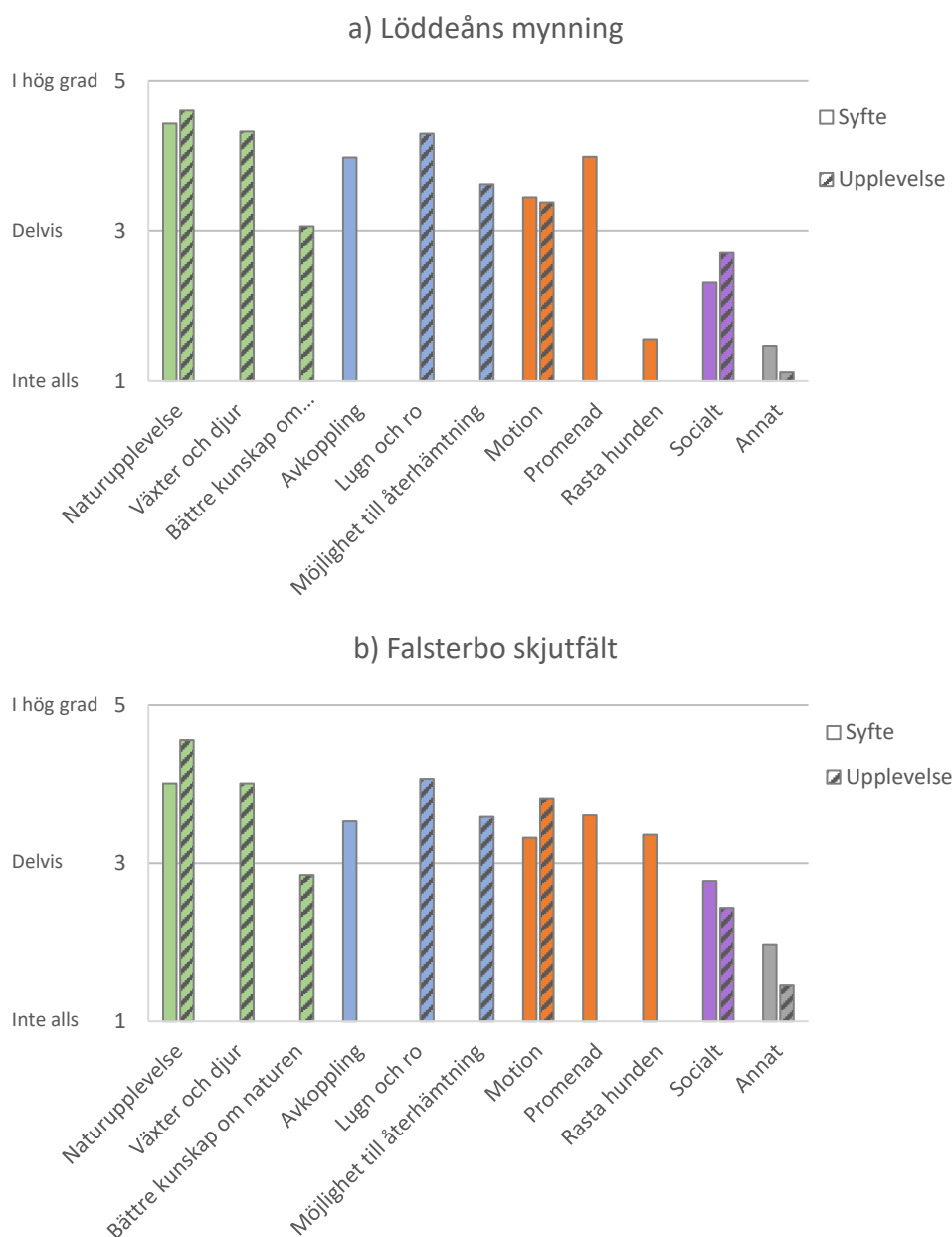
Vad är anledningen till besöket?



Figur 11. Samtliga angivna anledningar till besöken enligt enkätsvaren i de två undersökta områdena. Ju större tecken desto större andel angiven anledning.

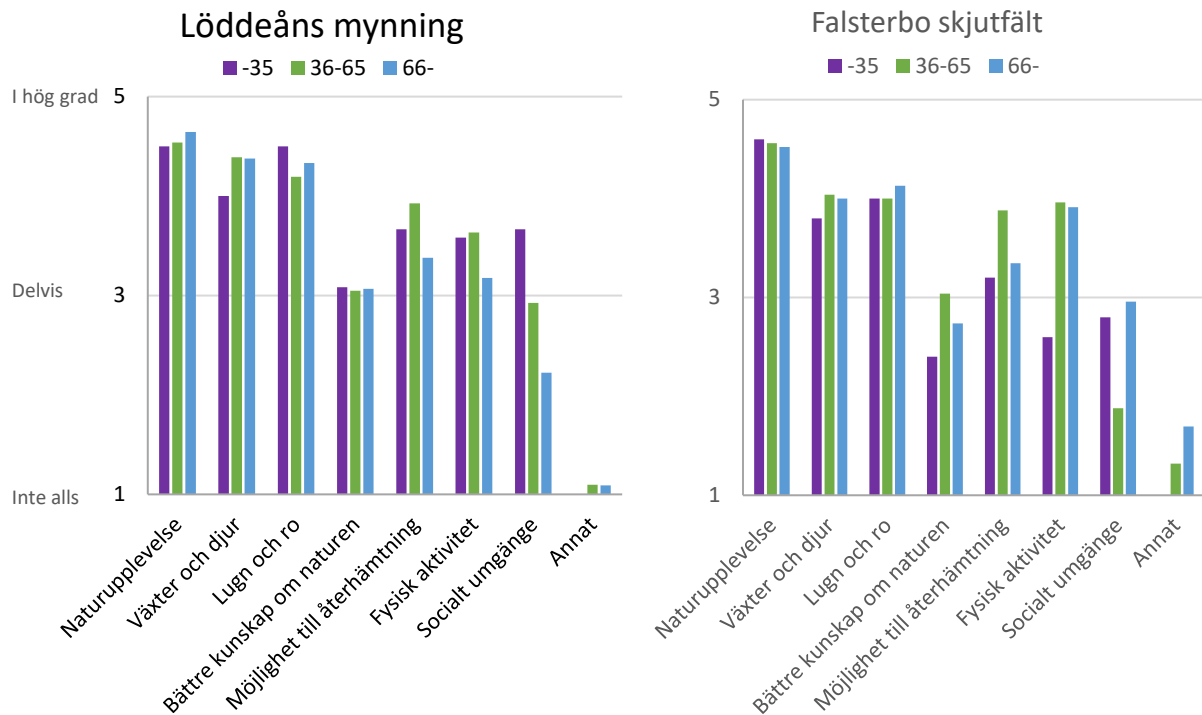


Figur 12. Graderade anledningar till aktiviteter i enkätsvaren vid besöket fördelat per ålderskategori i de två undersökta områdena.



Figur 13. Besökarnas syfte med besöket och upplevelse vid besöket enligt enkätsvaren för a) Löddeåns mynning och b) Falsterbo skjutfält.

Den största delen av besökarna svarade att de ansåg att de fick en naturupplevelse vid besöket (figur 13 och 14). Likaså angav besökarna att de fick möjlighet att uppleva växter och djur samt lugn och ro vid besöket (figur 13 och 14). Möjlighet till återhämtning var det också många av besökarna som upplevde i samband med besöket (figur 13 och 14). Vid Falsterbo skjutfält uppgav även besökarna i ålderskategorin över 35 år att de fick utlopp för fysisk aktivitet under besöket. Bättre kunskap om naturen upplevde besökarna bara att de delvis fick. Likaledes var socialt umgänge något som överlag enbart delvis upplevdes, vilket dock återspeglas i själva syftet med besöket (figur 13). Vid Löddeåns mynning kan en skillnad anas i den sociala upplevelsen av besöket baserat på ålderskategori, där besökare upp till och med 35 år har graderat detta högre än övriga åldersgrupper (figur 14).



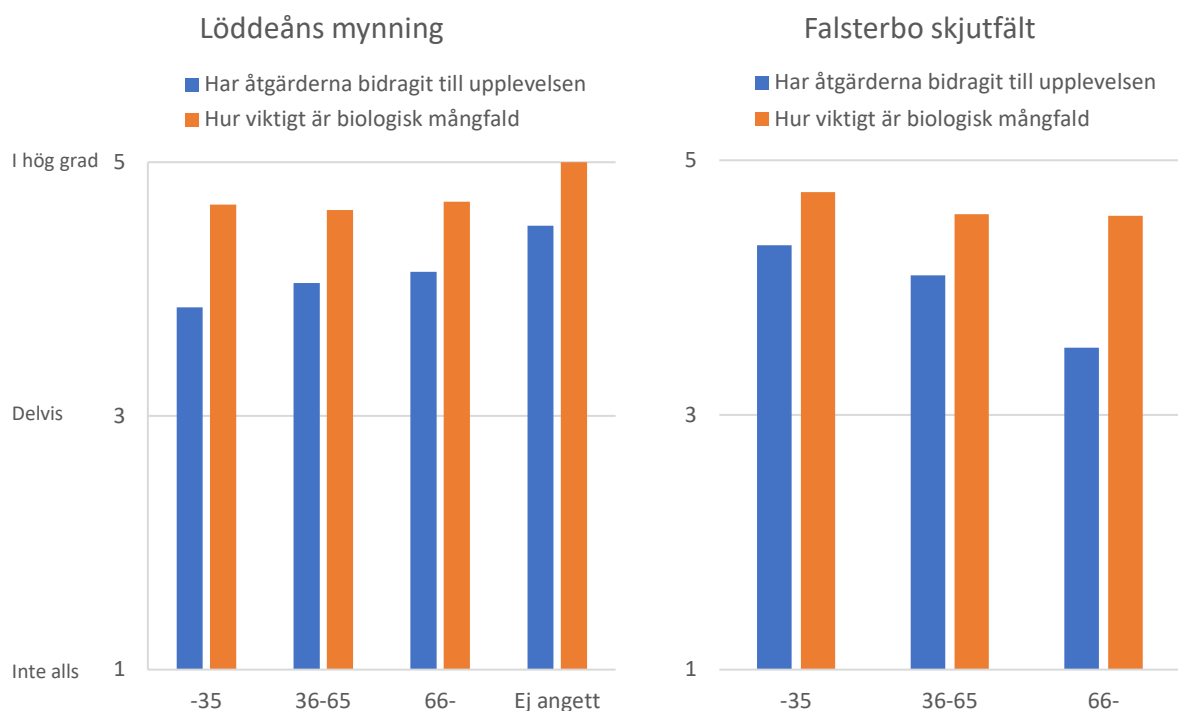
Figur 14. Besökarnas angivna upplevelser vid besöket enligt enkätundersökningen i de två undersökta områdena fördelat per ålderskategori.

Besökarna fick även besvara frågan hur åtgärderna inom Life-projektet bidragit till besöksupplevelsen. Både i Löddeåns mynning och på Falsterbo skjutfält ansågs att de nyanlagda våtmarkerna hade bidragit mycket till upplevelsen (figur 15 och 16).



Figur 15. Våtmarkernas bidrag till upplevelsen av besöket i de två områdena enligt enkätsvaren.

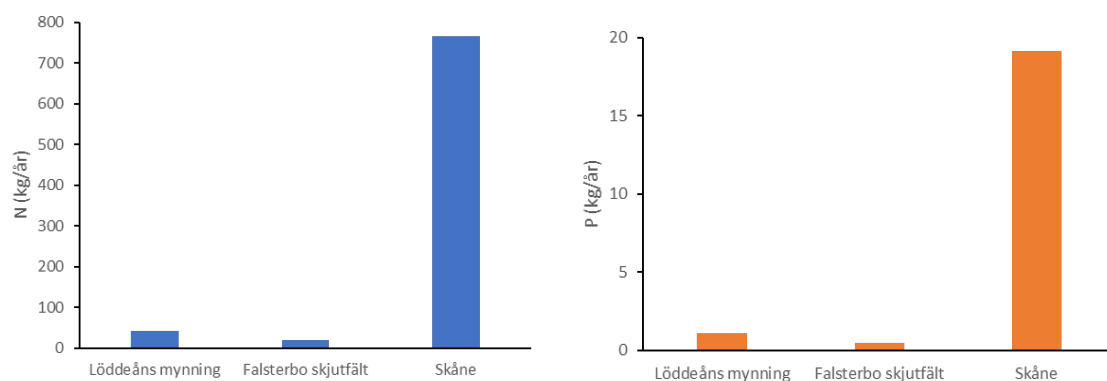
På frågan hur betydelsefullt bevarandet av biologisk mångfald är för besökarna har de angett att detta är viktigt både i Löddeåns mynning och på Falsterbo skjutfält (figur 16). Det är ingen större skillnad varken i upplevelsen av åtgärderna eller betydelsen av biologisk mångfald mellan de olika ålderskategorierna, möjligtvis anser besökare äldre än 65 vid Falsterbo skjutfält att våtmarkerna har bidragit något mindre till upplevelsen än vad de yngre besökarna i samma område angett (figur 16).



Figur 16. Betydelsen av åtgärderna för besökarnas upplevelse samt värdet av biologisk mångfald för dem i de två undersökta områdena fördelat per ålderskategori enligt enkätundersökningen.

Näringsretention

Med sina 0,21 ha nyanlagda vatten i Löddeåns mynning beräknas 4 kg kväve och 1 kg fosfor att årligen renas (figur 17). För Falsterbo skjutfält (0,10 ha) är motsvarande siffror 2 kg kväve och 0,5 kg fosfor årligen (figur 17).



Figur 17. Beräknad rening av kväve (vänster) och fosfor (höger) i de anlagda våtmarkerna i Löddeåns mynning, Falsterbo skjutfält samt samtliga våtmarker anlagda inom projektet i Skåne. Beräkningarna är baserade på antagandet att en våtmark årligen renar 20 kg kväve per ha och 4 kg fosfor.

Litteratur

Kettunen, M., Bassi, S., Gantioler, S. & ten Brink, P. 2009. Assessing Socio-economic Benefits of Natura 2000 – a Toolkit for Practitioners (September 2009 Edition). Output of the European Commission project Financing Natura 2000: Cost estimate and benefits of Natura 2000 (Contract No.: 070307/2007/484403/MAR/B2). Institute for European Environmental Policy (IEEP), Brussels, Belgium. 191 pp. + Annexes.

Weisner S., Johannesson, K. & Tonderski K. 2015. Näringsavskiljning i anlagda våtmarker i jordbruket- Analys av mätresultat och effekter av landsbygdsprogrammet 2015. Jordbruksverket Rapport 2015:7

Land, M., Granéli, W., Grimvall, A., Hoffmann, C. C., Mitsch, W. J., Tonderski, K. S. & Verhoeven, J. T. A. 2016. How effective are created or restored freshwater wetlands for nitrogen and phosphorus removal? A systematic review. *Environ Evid* (2016) 5:9.
<https://doi.org/10.1186/s13750-016-0060-0>.

Hertonsson, P. och Stenberg M. (2021) Åtgärdsplanför Natura 2000-området Bäckhalladalen SE0420130, Simrishamns kommun. Länsstyrelsen Skåne.

Hertonsson, P. och Stenberg M. (2021) Åtgärdsplanför Natura 2000-området Falsterbo skjutfält SE0430111, Simrishamns kommun. Länsstyrelsen Skåne.

Hertonsson, P. och Stenberg M. (2021) Åtgärdsplanför Natura 2000-området Falsterbohalvön SE0430095, Simrishamns kommun. Länsstyrelsen Skåne.

Hertonsson, P. och Stenberg M. (2021) Åtgärdsplanför Natura 2000-området Fågelsjön SE0430174, Simrishamns kommun. Länsstyrelsen Skåne.

Hertonsson, P. och Stenberg M. (2021) Åtgärdsplanför Natura 2000-området Limhamns kalkbrott SE0430157, Simrishamns kommun. Länsstyrelsen Skåne.

Hertonsson, P. och Stenberg M. (2021) Åtgärdsplanför Natura 2000-området Löddeåns mynning SE0430091, Simrishamns kommun. Länsstyrelsen Skåne.

Bilaga 1. Enkät Löddeåns mynning



Enkät om våtmarkerna vid Löddeåns mynning

Löddeåns mynning ingår i ett EU Life-projekt som syftar till att gynna hotade och känsliga groddjur samt trollsländor och dykarskalbaggar i Skåne, Danmark och norra Tyskland. Mer information om projektet finns på www.semiaquaticlife.se.

Vid Löddeåns mynning gynnar vi Sveriges mest hotade och ovanliga groda, den nattaktiva **lökgroda**. Genom att gräva nya våtmarker samt återinplantera yngel i dessa kan vi på sikt få tillbaka tillräckligt många vuxna grodor så att de sedan kan klara sig själv i området. Åtgärderna kan även gynna den ovanliga pudrade kärrtrollsländan som finns strax utanför Bjärred.



Nytt vatten för lökgroda



På uppdrag av Länsstyrelsen i Skåne gör Ekoll AB nu en undersökning om hur du som besökare skulle värdera området nu efter åtgärderna har genomförts. Därför är dina synpunkter väldigt värdefulla!

Var vänlig lägg din ifyllda enkät i den särskilda brevlådan vid parkeringen vid toaletterna eller besvara enkäten elektroniskt på <http://www.semiaquaticlife.se> och mejla svaret till ekoll@ekoll.net. Sprid gärna informationen vidare. Tack på förhand!

Vid ev. frågor kontakta: Marika Stenberg (Ekoll AB) marika.stenberg@ekoll.net, 0704-830 850



1) Svarsdatum:
(år, mån, dag)

2) Hur gammal är du?

3) Vi vill också gärna veta något om dig

Kryssa i de alternativen stämmer in på dig

- Boende i Bjärred
- Fågelskådare
- Medlem i friluftts eller naturvårdsorganisation
- Småbarnsförälder
- Pensionär
- Annat: _____

4) Ungefär hur ofta brukar du besöka Löddeåns mynning?

Kryssa i det alternativ som passar bäst in på dig

- Aldrig besökt Löddeåns mynning
- Färre än 1 gång/år
- Ett par gånger/år
- Varje månad
- Varje vecka

5) Varför besökte/besöker du Löddeåns mynning?

1= inte alls, 3= delvis, 5= i hög grad

	1	2	3	4	5
Naturupplevelsen	<input type="checkbox"/>	<input type="checkbox"/>	<input type="checkbox"/>	<input type="checkbox"/>	<input type="checkbox"/>
Promenad	<input type="checkbox"/>	<input type="checkbox"/>	<input type="checkbox"/>	<input type="checkbox"/>	<input type="checkbox"/>
Avkoppling	<input type="checkbox"/>	<input type="checkbox"/>	<input type="checkbox"/>	<input type="checkbox"/>	<input type="checkbox"/>
Motion	<input type="checkbox"/>	<input type="checkbox"/>	<input type="checkbox"/>	<input type="checkbox"/>	<input type="checkbox"/>
Rasta hunden	<input type="checkbox"/>	<input type="checkbox"/>	<input type="checkbox"/>	<input type="checkbox"/>	<input type="checkbox"/>
Socialt umgänge med familj/vänner	<input type="checkbox"/>	<input type="checkbox"/>	<input type="checkbox"/>	<input type="checkbox"/>	<input type="checkbox"/>
Annat: _____	<input type="checkbox"/>	<input type="checkbox"/>	<input type="checkbox"/>	<input type="checkbox"/>	<input type="checkbox"/>

6) I vilken utsträckning anser du att du upplevde följande när du besökte Löddeåns mynning?

1= inte alls, 3= delvis, 5= i hög grad

	1	2	3	4	5	Vet ej
Naturupplevelse	<input type="checkbox"/>	<input type="checkbox"/>	<input type="checkbox"/>	<input type="checkbox"/>	<input type="checkbox"/>	<input type="checkbox"/>
Växter och djur i naturlig miljö	<input type="checkbox"/>	<input type="checkbox"/>	<input type="checkbox"/>	<input type="checkbox"/>	<input type="checkbox"/>	<input type="checkbox"/>
Lugn och ro	<input type="checkbox"/>	<input type="checkbox"/>	<input type="checkbox"/>	<input type="checkbox"/>	<input type="checkbox"/>	<input type="checkbox"/>
Bättre kunskap om naturen	<input type="checkbox"/>	<input type="checkbox"/>	<input type="checkbox"/>	<input type="checkbox"/>	<input type="checkbox"/>	<input type="checkbox"/>
Möjlighet till återhämtning	<input type="checkbox"/>	<input type="checkbox"/>	<input type="checkbox"/>	<input type="checkbox"/>	<input type="checkbox"/>	<input type="checkbox"/>
Fysisk aktivitet	<input type="checkbox"/>	<input type="checkbox"/>	<input type="checkbox"/>	<input type="checkbox"/>	<input type="checkbox"/>	<input type="checkbox"/>
Att det var rent och snyggt	<input type="checkbox"/>	<input type="checkbox"/>	<input type="checkbox"/>	<input type="checkbox"/>	<input type="checkbox"/>	<input type="checkbox"/>
Socialt umgänge med familj/vänner	<input type="checkbox"/>	<input type="checkbox"/>	<input type="checkbox"/>	<input type="checkbox"/>	<input type="checkbox"/>	<input type="checkbox"/>
Annat: _____	<input type="checkbox"/>	<input type="checkbox"/>	<input type="checkbox"/>	<input type="checkbox"/>	<input type="checkbox"/>	<input type="checkbox"/>

7) I anslutning till besöket i Löddeåns mynning vad tycker du om tillgången till

1= för lite, 3= lagom, 5= för mycket

	1	2	3	4	5	Vet ej
Bänkar och bord	<input type="checkbox"/>	<input type="checkbox"/>	<input type="checkbox"/>	<input type="checkbox"/>	<input type="checkbox"/>	<input type="checkbox"/>
Informationstavlor	<input type="checkbox"/>	<input type="checkbox"/>	<input type="checkbox"/>	<input type="checkbox"/>	<input type="checkbox"/>	<input type="checkbox"/>
Soptunnor	<input type="checkbox"/>	<input type="checkbox"/>	<input type="checkbox"/>	<input type="checkbox"/>	<input type="checkbox"/>	<input type="checkbox"/>
Toaletter	<input type="checkbox"/>	<input type="checkbox"/>	<input type="checkbox"/>	<input type="checkbox"/>	<input type="checkbox"/>	<input type="checkbox"/>
Parkeringsplatser	<input type="checkbox"/>	<input type="checkbox"/>	<input type="checkbox"/>	<input type="checkbox"/>	<input type="checkbox"/>	<input type="checkbox"/>

8) Åtgärderna vid Löddeåns mynning riktades mot den hotade lökgrödan. Hur viktigt är bevarandet av den biologiska mångfalden för dig?

1= inte alls viktigt, 3= ganska viktigt, 5= mycket viktigt

	1	2	3	4	5	Vet ej
	<input type="checkbox"/>	<input type="checkbox"/>	<input type="checkbox"/>	<input type="checkbox"/>	<input type="checkbox"/>	<input type="checkbox"/>

9) Hur anser du att våtmarkerna har bidragit till upplevelsen av området

1= försämrat, 3= oförändrat, 5= mycket bättre

	1	2	3	4	5	Vet ej
	<input type="checkbox"/>	<input type="checkbox"/>	<input type="checkbox"/>	<input type="checkbox"/>	<input type="checkbox"/>	<input type="checkbox"/>

10) Övriga kommentarer



Socioekonomiska effekter av SemiAquaticLife

Denna rapport redovisar resultatet från de undersökningar som genomförts av socioekonomiska effekter inom Life-projektet SemiAquaticLife i Skåne. SemiAquaticLife har pågått 2016–2021 med syfte att återställa och förbättra bevarandestatusen för grod- och kräldjur samt vatteninsekter i Natura 2000-områden i Skåne (11 områden), Danmark (15 områden), och norra Tyskland (9 områden).



Länsstyrelsen
Skåne