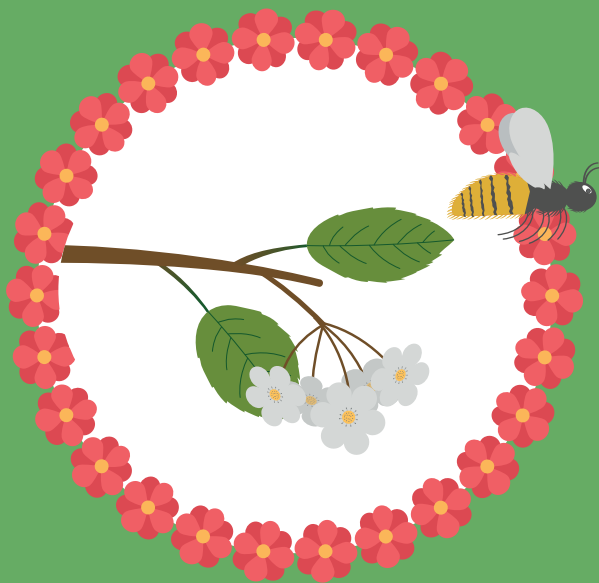




Länsstyrelsen
Skåne

ALLMÄN

GYNNA VILDA POLLINATÖRER



ÅTGÄRDER I HELA LANDSKAPET



Sexfläckig bastardsvärmare

Pollinering, en tjänst från naturen

Pollinering bidrar till vår livsmedelsförsörjning och det är extra viktigt att livsmiljöerna för våra vilda pollinatörer bibehålls och sköts om. Här kan alla hjälpa till!

Vilda pollinatörer

Ungefär en tredjedel av den mat vi äter kommer från växter som pollineras av bin inklusive humlor samt till viss del fjärilar och blomflugor. Av dessa bin är en art vårt tama honungsbi medan de resterande cirka 300 vildbina lever fritt i den svenska naturen. Påverkas bina negativt, så minskar även vår livsmedelsproduktion.

Idag minskar mångfalden av vilda pollinatörer i ett rasande tempo över hela världen. Nästan en tredjedel av alla vildbin i Sverige är rödlistade.

Vildbin behöver egentligen endast två saker för sin överlevnad; någonting att äta, och någonstans att bo. Och lite vatten för att inte törsta ihjäl.

Någonting att äta och någonstans att bo

Olika arter av pollinatörer är aktiva under olika delar av växtsäsongen. Därför är det viktigt att det finns tillgång till mat under hela denna period i form av nektar och pollen. Där det finns blommande örter, träd och buskar finns det även föda åt pollinatörerna.

Boplatser för vildbin kan finnas i grävda gångar under jord, i små håligheter i gamla träd eller i död ved, på fuktig mark och i anslutning till småvatten samt i steniga kulturmiljöer. En viktig förutsättning är att dessa är solexponerade och varma.

Vad kan göras för att gynna vilda pollinatörer?

Vilda pollinatörer finns i hela landskapet och alla kan hjälpa till för att gynna dem. Spara blommande träd, buskar och örter för att ge pollen och nektar åt insekterna. Boplatser åt pollinatörerna gör du genom att spara grova träd och död ved samt solbelyst blottad jord.

Låt gräsmattan bli en blommande äng

Har man större områden som sköts som en gräsmatta kan man låta gräset och örterna nå full höjd, blomma och sätta frö. Välj en solbelyst yta som ligger i ett hörn, längs en kant eller som små öar i en större gräsmatta.

Genom att slå gräset senare på sommaren gynnas våra inhemska blommande örter som de vilda pollinatörerna är anpassade till, samtidigt som kostnaderna för slätter minskar. Höet kan med fördel ges till någon med hästar eller kaniner i närheten.

Förslag på åtgärder:

- Klipp eller slå gräset sällan.
- Klipp eller slå gräset senare på säsongen. Lämplig tid är i slutet av juli till i början av augusti, kan variera beroende på hur regnig och varm sommaren varit.
- Låt det avslagna gräset ligga kvar och fröa av sig några dagar. Räfsa sedan upp och bär bort gräset så att



Puktörneblåvinge

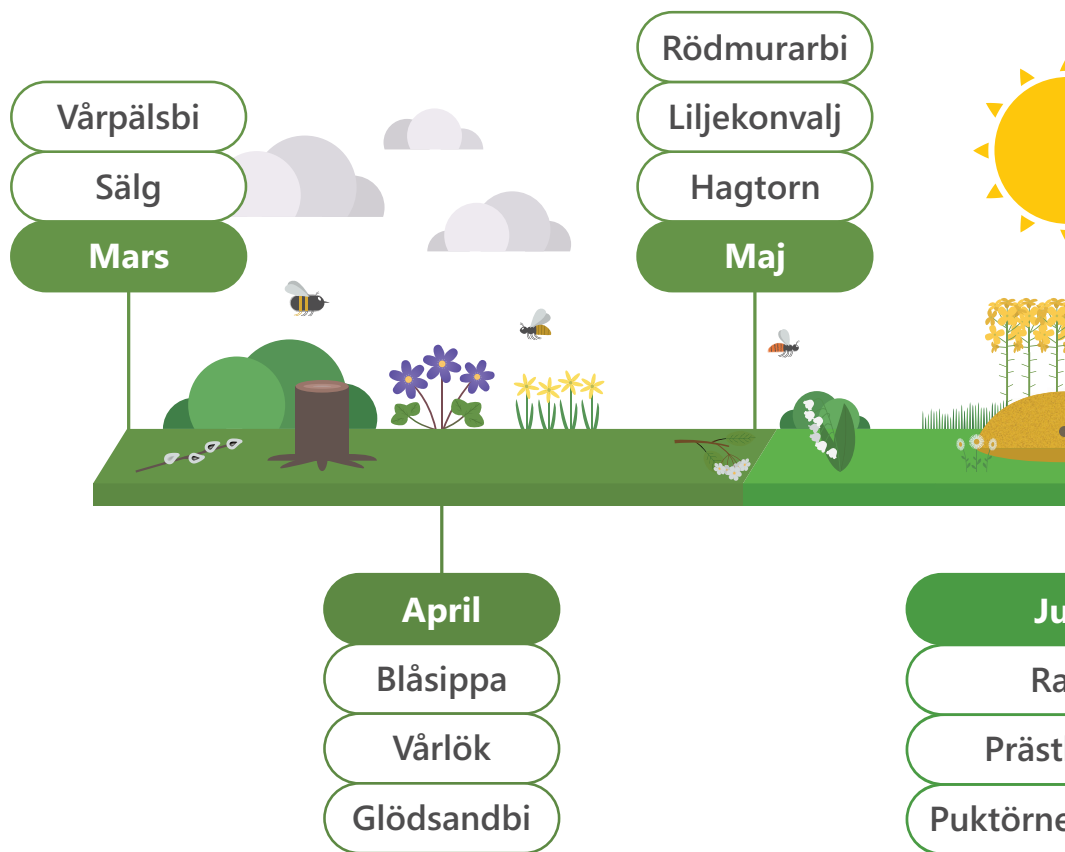


Praktbyxbi

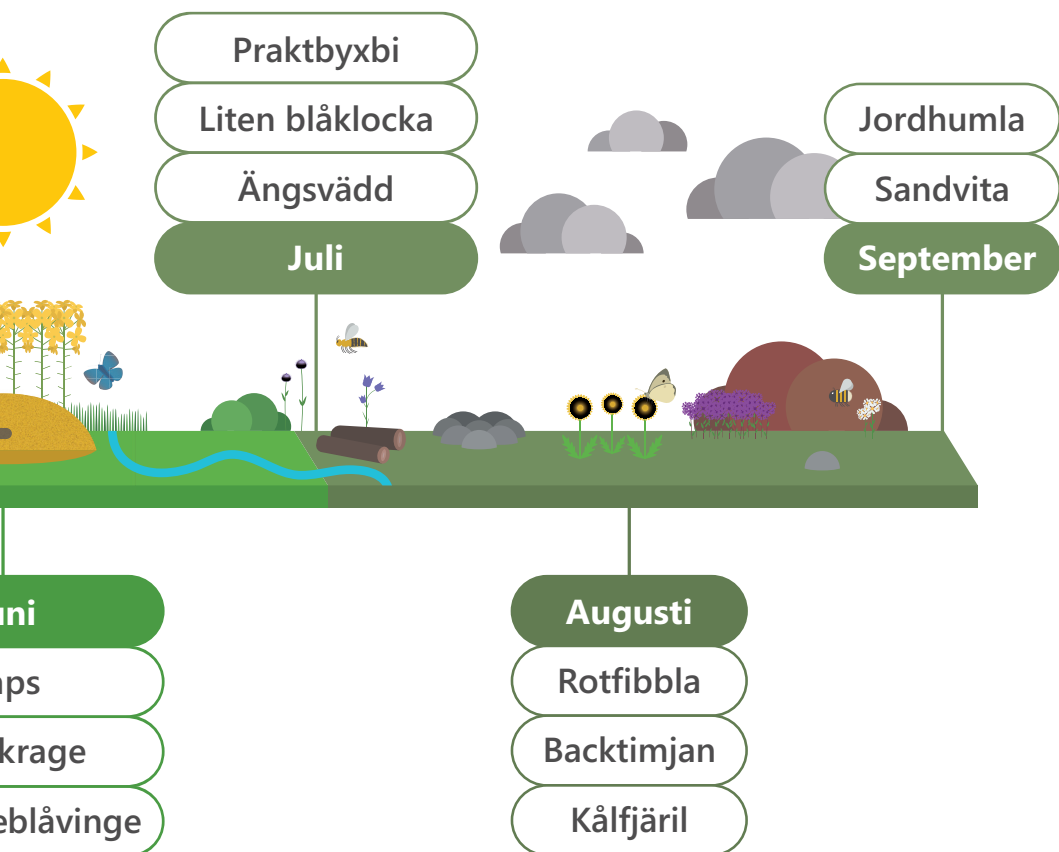
det inte gödslar marken.

- Harva mindre ytor för att örternas frö ska kunna gro.
- Anlägg en äng genom att schakta bort vegetationen på en solig plats och så ut svenska ängsfröer, helst med lokalt ursprung.
- Använd ingen gödning, örterna gynnas när markerna blir magrare.
- Använd inga kemiska bekämpningsmedel, risken är stor att det skadar pollinerande insekter och kan leda till att de dör.

Blomning över hela växtsäsongen



en gynnar våra vilda pollinatörer!



Tidsaxeln visar när på året olika örter och buskar blommar samt exempel på vanliga vilda pollinatörer.



Gökbi



Träd med håligheter



Vallhumla

Skapa boplatser för vilda pollinatörer

Många vildbin bor i gångar under jord och behöver mindre vegetationsfria ytor för att kunna gräva sina bohålor. Skapa mindre ytor med blottad jord så har vildbina även någonstans att bo. Det kan vara ett avlägset, solbelyst hörn på din fastighet eller en mindre remsa med bar jord längs en gång eller stig. Andra vilda pollinatörer bor i solbelyst död ved, bark eller i håligheter i gamla grova träd. Även i steniga kulturmiljöer hittar insekterna skrymslen att lägga sina bon som i, t ex en stenmur.

Tips på enkla åtgärder:

- Skapa solbelysta sandblottor genom att bana av vegetationen på mindre ytor.
- Lämna remsor med bar jord längs stigar. Det blir perfekt för vildbin att gräva bon i den packade blottade jorden.
- Tippa överbliven sand i mindre vallar på lämplig solbelyst plats.
- Spara gamla grova träd, röj gärna bort uppväxande sly runt träden.
- Lämna ostädade solbelysta ytor med död ved och rishögar.
- Sätt ut insektshotell! Hålen bör vara mellan 4-12 mm breda och minst 15-20 cm djupa. Är de inte djupa nog så blir det bara hanar.

Vill du visa
andra vilka
pollinatörsfrämjande
åtgärder som har gjorts
hos er?
Rapportera din äng på
www.raddabina.nu

Mörk jordhumla besöker en vitklöver

Pollineringsuppdraget

Sverige satsar stort för att gynna vilda pollinatörer under 2020–2022. Regeringen har gett pollineringsuppdrag till bland annat länsstyrelserna för att stärka förutsättningarna för våra vilda pollinatörer.

Naturvårdsverket samordnar och vägleder de myndigheter som har verksamheter som direkt eller indirekt påverkar förutsättningarna för vilda pollinatörer.

Illustrationer: Christoffer Nielsen

Foto: Länsstyrelsen Skåne och MostPhotos

Text&produktion: Länsstyrelsen Skåne 2022

Kontakt och bidrag för insatser:

Vill du veta mer om vilda pollinatörer, besök Länsstyrelsen Skånes eller Naturvårdsverkets webbplats. Här kan du även läsa mer om vilka möjliga bidrag som finns för att finansiera åtgärder för våra vilda pollinatörer.

www.lansstyrelsen.se/skane/vildapollinatorer



www.naturvardsverket.se/amnesomraden/pollinering

Träd och buskar

Blommande träd och buskar är viktiga nektar- och pollenresurser. Eftersträva blomrikedom över hela säsongen. Välj inhemska arter såsom tidigblommande sälg, vårbloommande måbär och hagtorn samt sommarblommande brakved, ros och kaprifol.

Spara även brynmiljöer och låt dessa bli flerskiktade med blommande träd och buskar samt solbelyst död ved.

Gröna tak och väggar

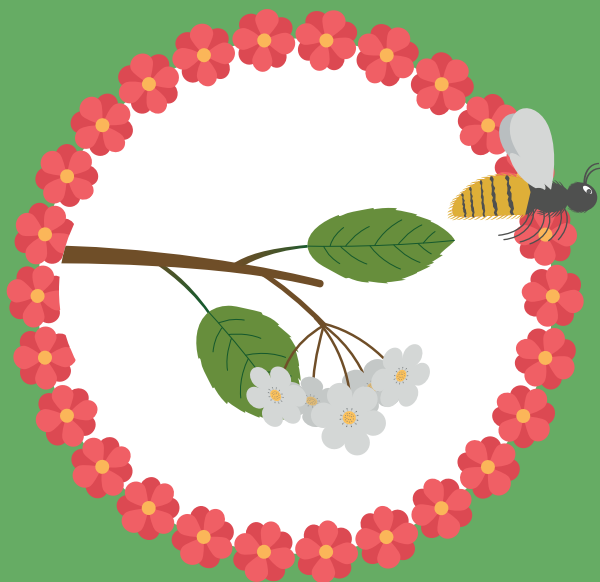
Anlägg gröna tak och väggar för pollinerande insekter, vattenhållning, isolering och som gröna lungor. Blommande arter som kan planteras är fetknopp, prästkrage, gråfibbla, nejlikor och lökväxter.

Rätt blommor i din odling

Välj blommor med mycket nektar och pollen för att locka pollinatörer. Välj också blommor med olika form. Djuppipiga blommor besöks av långtungade insekter och grunda, vida blommor av korttungade. Välj olika växtarter för blomning hela säsongen.

Plantera pollen- och nektarrika blommor som trädgårdsnäva, stockros, stäppsalia, höstaster, kärleksört, timjan, klint-, vädd- och ärtväxter.

Plantera blommande träd och buskar som fruktträd, sälg, fläder, vinbär, hallon och kaprifol.



Länsstyrelsen
Skåne

Läs mer på: www.lansstyrelsen.se/skane/vildapollinatorer