

”... ett bland de skönaste
ställen i provinsen.”



– landskapshistorisk utredning inom
naturreseptatet Kulla Gunnarstorp
Helsingborgs kommun,
Skåne län

Pär Connelid

Kula AB, rapport 2022-07-28

Titel: "... ett bland de skönaste ställen i provinsen." Landskapshistorisk utredning inom naturreservatet Kulla Gunnarstorp, Helsingborgs kommun, Skåne län

Utgiven av: Länsstyrelsen Skåne

Författare: Pär Connelid, Kula AB

Foto: Samtliga bilder tagna av Pär Connelid, Kula AB

Illustration på framsidan: Drönarfoto över östra delen av utredningsområdet

Copyright: Länsstyrelsen Skåne

ISBN: 978-91-7675-319-4

Rapportnummer: 2023:13

Tryckår: 2022

Innehållsförteckning

1. Bakgrund och syfte	3
2. Landskapet inom naturreservatet	5
3. Kulla Gunnarstorp – en kort historik	7
4. Landskapet på äldre kartor	9
4.1 1738 års karta	10
4.2 1840–41 års karta	17
4.3 Skånska rekognosceringskartan från 1810-talet	21
4.4 Häradsekonomiska kartan från 1912	22
5. Tidigare registrerade forn- och kulturlämningar	24
6. Inventeringens resultat	27
6.1 Sex landskapshistoriska "teman"	27
6.2 Väghistorien	30
6.3 Hägnaderna	35
6.4 Bebyggelsen	40
6.4.1 Det "återupptäckta" Grå läge	42
6.5 Parken	47
6.6 1900-talets militära historia	52
6.7 Övriga lämningar	56
7. Avslutande synpunkter	59
8. Referenser	62
9. Tabell 1. Nyupptäckta och reviderade historiska spår inom naturreservatet Kulla Gunnarstorp	63

1. Bakgrund och syfte

Kula AB har på uppdrag av Länsstyrelsen Skåne (naturvård) genomfört en landskapshistorisk utredning inom naturreservatet Kulla Gunnarstorp. Uppdraget har sin grund i de senaste årens intensifierade skötsel- och restaureringsinsatser inom reservatet, där bland annat bekämpning av framför allt tysklönn över stora ytor (delvis även parkslide) stått i fokus. Inom ramen för dessa åtgärder har även arbetet med att revidera skötselplanen påbörjats, liksom diskussioner kring det framtida levandegörandet.



Figur 1. Naturreservatet Kulla Gunnarstorp. Underlag: Fastighetskartan.

Eftersom delar av reservatmiljön har stark kulturmiljöprägel och området inte varit föremål för någon detaljerad kulturhistorisk översyn sedan 1980-talets fornminnesinventering, har det funnits ett behov av att uppdatera kunskapen om de synliga

historiska spåren. En ökad kunskap om de kulturhistoriska lämningarna är inte bara värdefull i sig; fornlämningarna har ett stort pedagogiskt värde och bidrar både till att öka upplevelsen hos besökarna och som kunskapsunderlag vid planering av skötseln. Särskilt värdefullt i detta sammanhang är den ofta tydliga kopplingen mellan innehållet i 1700- och 1800-talens kartor och synliga spår på marken. Som kommer att framgå nedan finns åtskilliga av de historiska kartornas hägnader, vägar med mera kvar i området. Få av dessa var tidigare registrerade och de har därför i praktiken varit mer eller mindre okända.

Utredningen har omfattat lite drygt två veckors arbete. Hälften av tiden har ägnats åt en detaljerad fornminnesinventering inom hela reservatsytan. Övrig tid har ägnats åt registreringen i Fornreg/Fornsök (det statliga fornminnessystemet), analyser av historiska kartor och färdigställandet av denna rapport.

Den centrala delen av slottsmiljön ligger utanför reservatet. Delar av parken, som började anläggas under senare delen av 1700-talet, återfinns dock inom reservatets gränser. Dessa ytor har därför inventerats. Några avsnitt öster om borgen kontrollerades stickprovsmässigt.

2. Landskapet inom naturreservatet

Naturreservatet Kulla Gunnarstorp bildades 1982 och är knappt 160 hektar stort. Det sträcker sig från Kristinelund i norr (där en mindre del återfinns norr om väg 111) till villabebyggelsen i Hittarp i söder. Som längst mäter det drygt tre kilometer i nord-sydlig riktning och uppemot 500 meter i öst-västlig. Miljön består till stor del av ädellövskog, dominerad av bok i olika åldrar och täthet. Som framgår av drönbilden nedan är lövskogen något glesare och delvis äldre i de slottsnära partierna. Öppna ytor, i form av betad före detta åkermark, finns endast intill Domsten i norr (jfr figur 10) och strax söder om slottsmiljön samt längs Öresundsstranden. I de mellersta och södra delarna finns *mycket* täta bestånd med tysklönn som sedan en tid tillbaka är föremål för storskalig bekämpning med bland annat getter av svensk lantras.



Figur 2. Naturreservatet Kulla Gunnarstorp domineras av ädellövskog i olika åldrar. Till höger syns Nya slottet som stod färdigt 1872. Drönbild mot nordväst.

Landskapet i reservatet är starkt präglad av landborgen, det vill säga den markerade förkastningsbranten som fick sin slutliga form längs havsstranden för 4000–7000 år sedan. Landborgens startpunkt i norr sammanfaller nästan helt med reservatets norra gräns. En stor del av reservatets yta ligger praktiskt taget i slutningen längs förkastningsbranten. Tre mäktiga raviner, tillkomna under inlandsisens avsmältning för cirka 13 000 år sedan, skär igenom branten och sätter också sin prägel på naturgeografen. En av dessa löper omedelbart söder om slottsmiljön, de två andra ett stycke norr om.

Jordarterna inom reservatsytan domineras av postglacial sand med en del mindre inslag av grusiga svallsediment och (i norr) morän. I höjd med slottsmiljön och vidare längs stranden mot söder finns sammanhängande områden med flygsand innehållande en hel del dynbildningar. På några få ställen går sedimentärt berg i dagen, bland annat i ravinen söder om slottsbebyggelsen.



Figur 3. Drönbild över strandremsan i mellersta delen av reservatet, med rester efter den gamla tallskogen till vänster. I nedre delen syns ett par av siktgatorna ut över Öresund.

Längs stranden i reservatets mellersta och (framför allt) södra delar finns tallskog, med ett stort inslag av knotiga och även flera grova träd. Dessa bestånd torde ha sitt ursprung i skog som började planteras senast i början av 1800-talet. Som ett första exempel på storskaligt kartmaterial över området presenteras här ett utsnitt ur en karta över "Strandmalen" från 1812. Sträckan från dagens campingplats och ned till Hittarp i söder beskrivs då av lantmätaren som: "*Plantering af Abl- och Furuskog*".



Figur 4. 1812 års karta över "Strandmalen". Överst syns läget för "gamla" Grå läge.

3. Kulla Gunnarstorp – en kort historik

Den centrala delen av slottsmiljön ligger utanför naturreservatet, huvudsakligen uppe på platån ovanför landborgen. Den äldsta bebyggelsen utgörs av den under andra hälften av 1500-talet uppförda ”borgen” i öster. Det verkar råda viss oklarhet kring den exakta tidpunkten för dess tillkomst. Borgen ligger, tillsammans med ett par låga flygelbyggnader, på en kringfluten holme. Norr därom finns en sammanhållen och vacker bebyggelsemiljö med ekonomilängor. På ömse sidor om borgen och vallgraven finns rester efter flera av dammarna som återges på den äldsta kartan från 1738 (jfr nedan).



Figur 5. Den äldsta byggnaden vid Kulla Gunnarstorp utgörs av borgen, uppförd under andra hälften av 1500-talet. Foto mot norr.

Kulla Gunnarstorps äldsta historia är oklar. Med största sannolikhet fanns någon form av storgård här under senmedeltid. Säkerställt är att gården under senare delen av 1400-talet var i släkten Parsbergs ägo, bland annat genom riddaren och riksrådet Tönne Parsberg (död 1521), sedermera även dennes son Niels (död 1556). Jörgen Ottesen Brahe blev ägare genom giftermål med Niels dotter Ingeborg. Han var för övrigt bror till den berömde astronomen Tyko Brahe. Jörgen och Ingeborg avled i pesten 1601 och begravdes i Allerums kyrka.

Gården bytte ägare vid åtskilliga tillfällen under 1600-, 1700- och 1800-talen. 1638 förvärvades Gunnarstorp av den uppenbarligen ekonomiskt sinnade Margareta Rosencrantz som konsoliderade egendomen genom uppköp av hemman inom och utom socknen. Efter hennes död i slutet av 1670-talet följde en längre period av förfall, med bland annat splittring och försäljning av gårdar (Andersson 1973).

1725 blev Christian Didrik von Conoven ny ägare, 1731 hans son Didrik. Under sonen inleddes en ny period av konsolidering och initiativrikt ledarskap. 1749 gästades han av Carl von Linné under Skånska resan. Linné imponerades bland

annat av Kulla Gunnarstorps trädgårdar. Om landskapet i övrigt noterar han att det ”*Emellan havet och gården var en stor lund av böj bok och ek, som anhöll den starka stormen*”.

1775 kom gården i greve Gustaf Adolf Sparres ägo. Han lät renovera borgen och uppförde det vackra Rosavita huset strax intill. Det var Sparre som utvecklade trädgårdarna och – framför allt – väsentligen utvidgade parkmiljön i Gunnarstorp. Efter hans död 1794 fortsatte ”försköningsarbetena” av änkan Elisabeth Amalia Beata, som framlevde sina dagar på gården till 1830. Gustaf Adolf hade byggt upp en av landets finaste konstsamlingar, som delvis förvarades på gården. Han samlade för övrigt även på ostindiskt porslin. Det senare var inte så märkligt, med tanke på att hans morfars bror – Niklas Sahlgren – var direktör på Ostindiska kompaniet i Göteborg (*Historiskt-Geografiskt och Statistiskt Lexikon öfver Sverige*).

Under 1800-talet ägdes gården av släkterna De la Gardie, De Geer, von Platen och Wachtmeister. Baltzar von Platen (son till Göta kanals ”byggare”, med samma namn) lät åren 1865-72 uppföra det ”nya” slottet vid Kulla Gunnarstorp.



Figur 6. Nya slottet, uppfördes 1865–72 och ritades av arkitekten Christian Zwingmann. Det byggdes på uppdrag av Baltzar von Platen, som sägs ha velat att det skulle ligga närmare havet så det hamnade på sjökorten.

Nya slottet inkorporerades i den under 1800-talet successivt utbyggda och förfinade parken, vilken redan från början i hög grad gestaltades i enlighet med det så kallade engelska park-idealet (se vidare i kapitel 6.5). Nya slottet, och stora delar av parkmiljön, förlades till gammal odlingsmark inom 1700-talets ”Norra Strandlycka”.

Uppenbarligen fanns stora delar av byn Gunnarstorp kvar ännu under andra hälften av 1600-talet. Det var antagligen på dess marker som huvudgården tillkom någon gång under medeltiden. Jordeboken från 1662 listar inte mindre än sex hela och två halva (insockne) frälsehemman. Byn var därmed nästan exakt lika stor som grannbyn Gummarp som upphörde någon gång omkring år 1800 (Ejder 2003). Vi får anledning att återkomma till frågan om var Gunnarstorps by förr var belägen.

4. Landskapet på äldre kartor

Utöver det två storskaliga kartorna från 1738 respektive 1840–41, vilka redovisar markanvändningen och bebyggelsen vid Kulla Gunnarstorp i detalj och som vi återkommer till nedan, finns några småskaliga kartor där gården är markerad. En av dessa upprättades 1712 av den annars i Västergötland och Bohuslän verksamme lantmätaren Johan Kempensköld. Ett utsnitt ur 1712 års karta, som i övrigt avbildar hela Skåne, återges nedan.



Figur 7. Utsnitt ur 1712 års karta över Skåne. Akten 12-ALL-52 i Lantmäterimyndigheternas arkiv.

Gunnarstorp syns i nedre delen av kartbilden. Gården ligger intill vad lantmätaren verkar uppfatta som ett av huvudstråken norrut på Kullahalvön. ”Strandvägen” var sannolikt gammal redan i början av 1700-talet men av underordnad betydelse. Det viktigaste stråket mellan Helsingborg och Kullen – ”Kullavägen” – gick sedan länge via Farhult, Jonstorp och Brunnby. Kullavägen ligger till höger i kartbilden; längst upp till höger skymtar korsningen i Farhult. Ett annat viktigt stråk, som också markerats på 1712 års karta, löper mellan den stora korsningen i Allerums kyrkby och upp till Väsby. Anledningen till att vägen längs kusten inte hade samma dignitet som de övriga var bland annat att den bitvis var mycket besvärad av flygsanden. Detta påtalas av exempelvis Linné 1749 (Ranby 2020).

På 1712 års karta är fiskelägena Hittarp, Domsten, Viken och Höganäs utsatta. Kempensköld redovisar även några större skogsbestånd, bland annat strax öster om Gunnarstorp. Lite längre mot nordost, utmed Kullavägen, syns den något mindre skogen på Svedberga kulle.



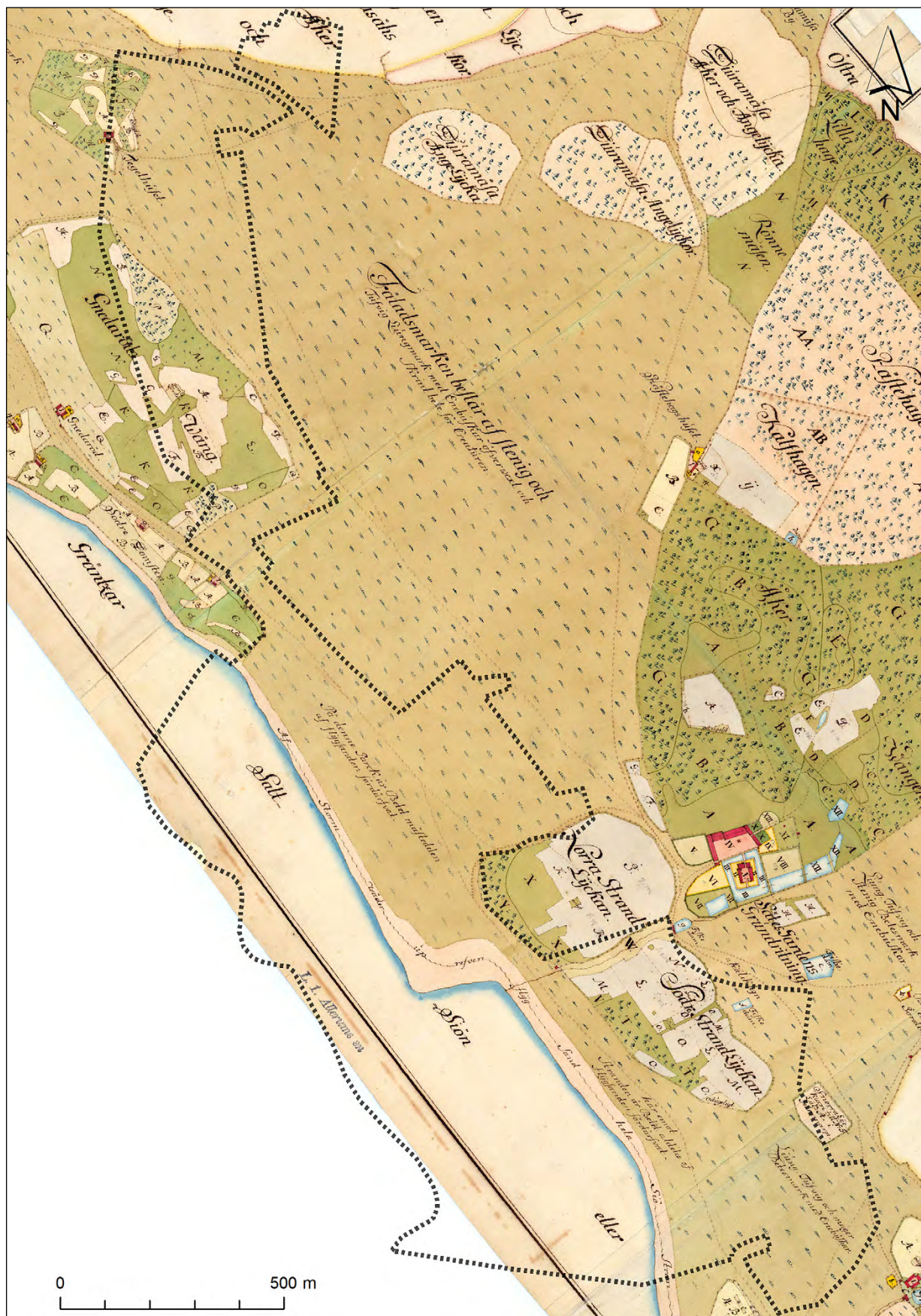
Figur 8. Utsnitt ur 1756 års karta över Kulla fälad. Akten L1-1:2 i Lantmäteristyrelsens arkiv, Riksarkivet. Observera att norr är orienterat snett upp till höger i bild.

På en karta över (hela) Kulla fälad från 1756 får man en bra bild av hur den grovt markerade "Strandvägen" på 1712 års karta gick förbi Gunnarstorp. Som framgår av kartbilden ovan kom vägen in från öster, genom inägor och tomt i den idag försvunna byn Gummarp (som för övrigt låg under Gunnarstorp). Den följde här i allt väsentligt nutidens Allerums kyrkväg och dess fortsättning in mot bron vid dammen söder om slottsmiljön. Sedan löpte den längs gårdesgården runt "Strandlyckan", en sträckning som i stort sett sammanfaller med dagens promenadstråk öster och norr om Nya slottet. Den gamla Strandvägen har till mycket stor del alltså överlevt kring slottsmiljön! Nära Strandlyckans nordvästra hörn vek vägen av norrut och så småningom förbi gården Gnetaröd och genom Domstens fiskelägen.

I övre vänstra hörnet på utsnittet från 1756 års karta syns fiskebebyggelsen Grå läge, markerad med två gula ringar i en inhägnad yta. Den återetablerades i mitten av 1700-talet efter ett antal års ödeläggelse. Enligt traditionen ska övergivandet ha skett under peståren 1710–1713. Skriftliga källor tyder dock på att så inte varit fallet (jfr vidare nedan). En jämförelse med dagens karta (figur 1) avslöjar att hägnaderna som omger lyckan vid Grå läge 1756 har "överlevt" och återspeglas i fastighetsfiguren kring en samfällighet i området. Vi återkommer till Grå läge längre fram, i samband med redovisningen av inventeringsresultaten i kapitel 6.4.1.

4.1 1738 års karta

I figur 9 på nästa sida återges merparten av 1738 års karta över "Kulla Gunnarstorps Sätessgård med enstakade Rå och Rørs Hemmanet Gnedaröd, samt åtskillige Rå och Rørs Gate och Fiskarehuus...". Kartan finns även bevarad som koncept. I akten 12-ALL-16 i Lantmyndigheternas arkiv finns även en version där flera kartor över Gunnarstorps underlydande gårdar och byar (daterade 1738) har monterats ihop till ett sammanhängande blad. Denna karta redovisas emellertid inte här.



Figur 9. 1738 års karta över Kulla Gunnarstorp, med underlydande gården Gnetaröd (uppe t v), torpbebyggelse. Naturreservatet, vars gränser visas med streckade linjer, berör främst ytor som på 1700-talet var en del av den stora utmarken "Kulla fäläd". Fäladsmarken beskrivs som "stenig och tufvig Liungmark med Enebuskar" Akten L1-26:1 i Lantmäteristyrelsens arkiv, Riksarkivet.

1738 års karta upprättades av lantmätaren Johan Hjelmberg (d ä). Bakgrunden till karteringen var att Gunnarstorps dåvarande ägare Didrik Christian von Conoven året före ansökt om förrättning för att nå *”större säkerhet och reda i framtiden”*. Lantmätaren upplyser också om att von Conoven mitt under pågående mätning tillfrågar länsstyrelsen om *”förmedling”*, det vill säga nedsättning av skattekraften. Som skäl för förmedling anför han *”ringa willkor i åker och äng”* och att *”sillfisket ej nu som tillförende så ymnigt är”*. Även fiendens härjningar under senaste kriget (1700–20), då bland annat skogen drabbades, och de föregående årens vanskötsel av godset (av lantmätaren kallade *”caduqve-åhren”*) förs fram som argument för nedsättning av skattekraften. Det råder inget tvivel om att von Conovens beskrivning av de ekonomiska förhållandena delvis är korrekta. Som på så många andra håll i landet är det ett allmänt ganska *”slitet”* landskap som möter i kartorna från den här tiden.

Av kartbilden framgår att dagens naturreservat i första hand berör avsnitt som 1738 fungerade som utmark, det vill säga betesmark. Utmarkerna vid Gunnarstorp ingick i det stora utmarksområdet *”Kulla fålad”* som sträckte sig i ett sammanhängande sjok genom knappt tio socknar upp till Kullaberg. Vid tiden för karteringen 1738 var det i praktiken möjligt att promenera på enbart utmark ända fram till åtminstone Arild i norr. Precis som på Kulla fålad i övrigt var fåladsmarkerna kring Gunnarstorp skoglösa, närmast vidöppna. Så här karakteriserar lantmätaren huvuddelen av utmarkerna:

”Fäladsmarken består af stenig och Tuffvig Liungmark med Enebuskar öfvervext och skrint bete för Creaturen.”

I det strandnära området mellan Södra Domsten och *”Norra Strandlyckan”* i mellersta delen av reservatet *”är Betet mästedelen af flygsanden fördärvat”*. Själva strandzonen i detta avsnitt och vidare en bit mot söder sägs bestå av *”uprefven”* flygsand.

Utmarkerna används samfällt av Gunnarstorp och dess underlydande enheter, däribland även den senare försvunna byn Gummarp. Kvaliteten på markerna i området är dock av sådant slag att djuren under delar av året måste drivas en halv mil bort, till andra delar av socknens utmarker där *”betet är någorlunda passabelt”*.

I norra delen av kartbilden återfinns en del inägomark inom reservatsytan. Det rör sig längst i norr om ett mindre åker- och ängsgärde vid torpet Tegelhuset. På grund av svårigheter att korrigera hela kartbilden på en gång har Tegelhusets inägomark hamnat ett stycke för långt västerut. Bebyggelsen återfinns 1738 därför i realiteten med viss marginal *inom* reservatet. Torpet bebos vid karteringstillfället av en man vid namn Jöns Matsson som gör två dagsverken i veckan på Gunnarstorps marker.

Söder om Tegelhuset ligger gården Gnetaröds inägor. Bebyggelsen är 1738 placerad intill Strandvägen i västra delen av gårdet, med Södra Domstens-bebyggelsen på andra sidan. Huvuddelen av gårdens åkermark och en hel del äng (gröna ytor) ligger i reservatet. Ungefär mitt i åkermarken finns en liten ytan där lantmätaren noterat *”gamla tomten”*. Gården verkar alltså ha flyttat ned från den relativt högt belägna åkermarken någon gång före karteringen 1738. Den aktuella platsen ligger idag i öppen betesmark (se drönarbilden på nästa sida).



Figur 10. Drönbild över reservatets norra delar. Mitt i gården Gnetaröds gamla åkergräde (idag betesmark) redovisar 1738 års karta läget för den "gamla tomten". Till vänster bebyggelsen i Domsten, i fonden Kullaberg.

Strax intill den långa, omramande gärdesgården kring inägorna (som till största delen ligger kvar i form av en jordvall) finns ett par ytor där lantmätaren markerat tecken för busk- och trädvegetation. Den norra (P) beskrivs som *"tätt bewäxt med Biörkebuskar odugeligt att hösta"*. Det rör sig här alltså om björk(busk)ar som tidigare utnyttjats för stubbskottsbruk, det vill säga återkommande beskurits för att skörda klenvirke. Den aktuella ytan sammanfaller idag till största delen med det stora bokskogsområdet strax bortom mitten i drönbilden ovan. Även den intilliggande ytan (M) på 1738 års karta innehåller (små) buskar.

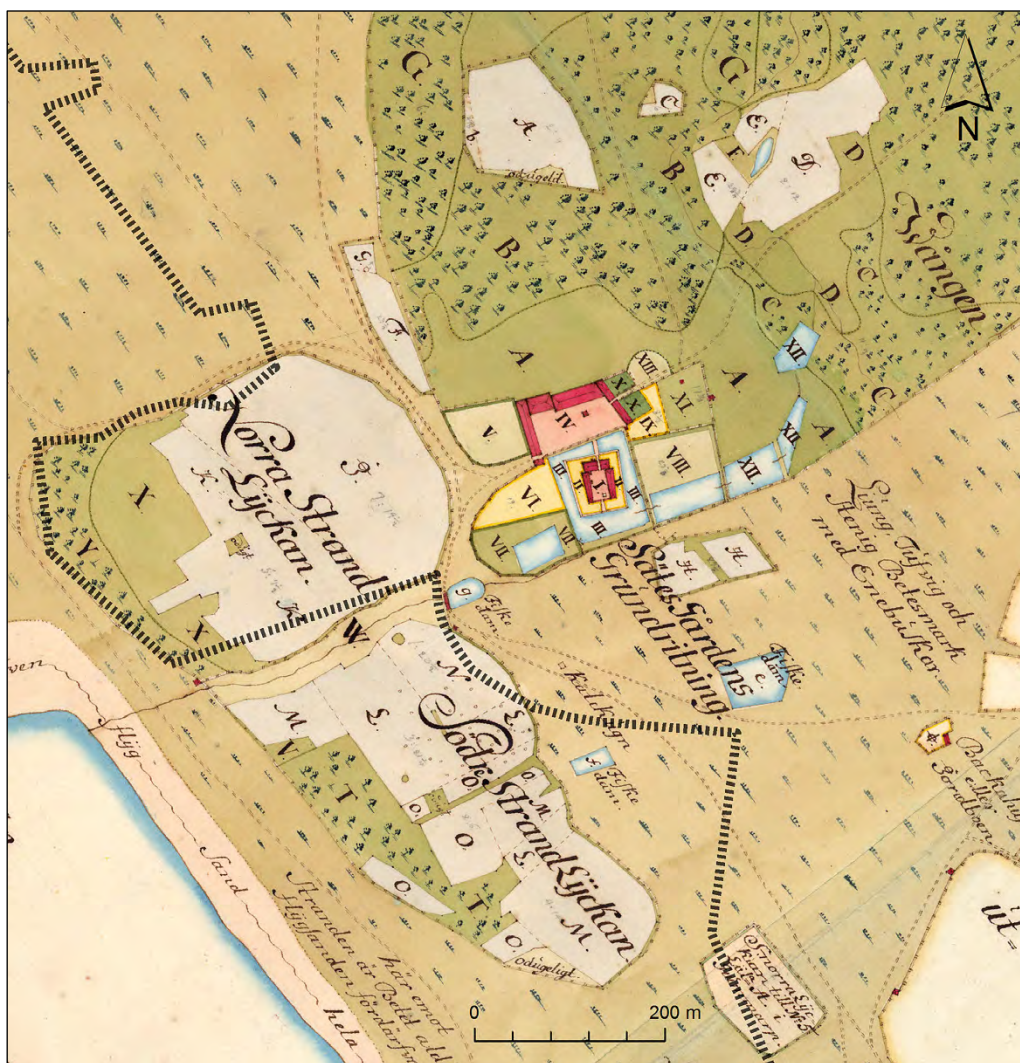
Beskrivningen till 1738 års karta ger även en del spännande uppgifter rörande Domsten och övrig fiskebebyggelse, liksom allmänt om fisket i Öresund. Domsten ligger förvisso utanför reservatet men det kan ändå vara av intresse att kort beröra dessa här. När det gäller själva fisket påtalas på flera ställen i beskrivningen att det inte längre är *"så ymnigt som det för varit"*. Men när väderleken är tjänlig går det dock att bedriva *"Saltsjöfiske af torsk, Makrill, Piggvaror, Slättor (rödspätta) och tungor, samt stundom någon åhl utij 2^{ne} Åblesätt wid Domsten"*. Även sill kan fångas.

De flesta fiskarehusen i Domsten bebos av personer som betalar arrende i form av ett dagsverke per vecka vid Gunnarstorp. Till varje boställe hör en eller ett par kålgårdar och små åkerlyckor på sandjord eller "klappersten", på vilka sås korn eller blandkorn. Flera av Domstenshusen är emellertid öde vid karteringen 1738 (nr 5 och 6 i Norra Domsten) eller har nyligen varit det. Nummer 2 i Södra Domsten sägs ha *"legat öde i 40 åbr, för 2 åbr sedan ånyo uptagit"*. Här avspeglas i flera fall den stora pestpandemin som drabbade Skåne åren 1710–13. Vidare nämns en *"frällse öde plats"* norr om Norra Domsten som *"tillijka med 4 st hus i Nygård i Pästén blifvit Öde"*. Slutligen konstateras: *"Gråleije nu öde och alldeles ruinerat"*. Lantmätaren har inte ens markerat läget för det försvunna Grå läge, som ju tidigare bör ha legat på utmarken strax nedanför (väster om) "Norra Strandlyckan".

Även södra delen av reservatet fungerade alltså under 1700-talet främst som utmark. Strax utanför reservatsytan låg 1738 Hittarps fiskeläge och ett par kvarnar. I nedre högra hörnet i figur 9 syns Grynte mölla med en del av dammen. Dammvallen finns kvar än idag, möjligen även en del rester efter kvarnen.

I ”Stora Spärningelyckan”, belägen en bit sydost om Grynte mölla och således utanför kartan i figur 9, lämnar lantmätaren en intressant upplysning. Mitt i det relativt stora åkergräddet finns ett par impediment som det ”förmenes att Spärninge 2^{de} hemman i förra tider varit Bebyggde på, hvilka äro afhyste under Säteriet”. Det verkar alltså här vara fråga om tidigare gårdsbebyggelse som avvecklats av huvudgården före 1738. Den här typen av uppgifter är av stort arkeologiskt intresse och illustrerar vilken bärkraft de äldre lantmäterikartorna har när det gäller att förstå bebyggelse- och landskapsutvecklingen i ett längre tidsperspektiv. Det aktuella området ligger idag i åkermark och är inte registrerat i Fornsök.

Avslutningsvis ska vi ”zooma in” något i 1738 års karta, kring bebyggelsen och miljön där nya slottet uppfördes 1865–72, det vill säga vid ”Norra Strandlyckan”. Mycket av detta område ligger idag utanför reservatet men är av stort intresse för helhetsförståelsen. Ett utsnitt ur kartan från 1738 visas nedan.



Figur 11. Utsnitt ur 1738 års karta, med bebyggelsen och de båda Strandlyckorna.

Centralt i kartbilden syns ”sielfwa mangården”, alltså 1500-talsborgen med flyglar och omgivande vallgrav. Övrig mark på borgholmen består av ”blomsterqvarter”, ”kryddsängiar” med mera. Vallgraven sägs innehålla ”karussor” (rudor). Dammen väster om vallgraven (VII) ligger i Västra trädgården och beskrivs som ”ett gammelt igennfallit damställe”. I den aktuella delen av trädgården växer kraftiga ekar och bokar, vilket ju delvis är fallet än idag. Dammarna i öster står i förbindelse med vallgraven. Den första ligger i ”Öster hage” (VIII) som används som trädgård och kallas därför ”Östra Trägårdsdam”. De tre yttre dammarna (XII) benämns ”Åkerwångdammarne” och sägs vara ”ofärdige och öde”.

Ladugården (IV) består av flera byggnader, ”*af Tegel Upmurade korswärksbus, hwilka dels med Tegel och dels med balm täckt försedde äro*”. De två små grönfärgade ytorna öster om ladugården är humlegårdar, innehållande totalt 600 stänger. ”Hönsehagen” i väster (V) uppges sommartid hysa kalkoner.

Det stora grönfärgade området – betecknat som äng – norr om gården (jfr figur 9) kallas ”Åkerwängen”. En bit ut i gärdet finns ett par halvstora åkerfält, det västra inhägnat. Mellan dessa ligger en mindre åkerlycka. Det rör sig här inte om särskilt mycket åkermark, knappt 6 av de sammanlagt 53 tunnland som 1738 brukas direkt under huvudgården. Bara i ”Norra Strandlyckan” väster om gården finns mer än 12 tunnland åker.

Namnet ”Åkerwängen” indikerar emellertid att området norr om gården tidigare haft en annan status och troligen innehållit mer odlingsmark. Exempelvis kan yta D (utan trädsymboler) tidigare ha utgjort en fortsättning på intilliggande åkermark med samma beteckning. Särskilt intressant i detta sammanhang är dock den lilla ytan F, som ligger inklämd mellan E-åkrarna. Strax intill finns även en liten damm. Ytan F beskrivs av lantmätaren så här:

”in uti Ryåker en ängebit af god hård och sidwall, hwar uti är en dehl som förmenes hafwa stått i förra tider ett hemman ber^d Gunnarstorp, afhyst under Säteriet”

Här får vi alltså en tydlig indikation på att det tidigare funnits bebyggelse i närheten av åkrarna inom den stora åkervången. Tanken att det funnits mer åker i området får därmed ytterligare stöd. Men vad är det då fråga om för bebyggelse? Hypotetiskt skulle det kunna vara fråga om bybebyggelsen i Gunnarstorp, inom vilken sätesgården ursprungligen vuxit fram och sedermera flyttat ut ifrån. Under alla omständigheter är det mycket intressanta uppgifter, en viktig pusselbit i det fortsatta arbetet med att reda ut huvudgårdens äldsta historia. Som framgick i kapitel 3 fanns ännu 1662 inte mindre än sju gårdar i byn.

Platsen för den avhysta bebyggelsen ligger idag dessvärre i området vid korsningen mellan Domstensvägen och väg 111 några hundra meter nordost om Gunnarstorp. Liksom huvuddelen av den 1738 kraftigt beskogade åkervången odlades området upp under 1800-talet. Det kan emellertid inte uteslutas att delar av den misstänkta gårds- eller bytomten kan finnas kvar i den intilliggande åkermarken.



Figur 12. Korsningen Domstenvägen/väg 111. Var det här byn Gunnarstorp låg under medeltiden?

Som framgår av figur 9 är huvuddelen av ängsmarken i åkervången 1738 bevuxen med skog. Den torrare marken (hårdvall) betecknad med B är ”med stor skog bewext”. Fuktigare ytor (C) anges som buskiga och signalerar gammal stubbskottsäng. Ytorna med litera G är kraftigt beskogade och saknar nästan helt gräs. Här rör det sig förmodligen om mark som vuxit igen under relativt lång tid. Lantmätaren lämnar följande beskrivning av dessa delar av ängen:

”G. den öfriga delen i åkervången, är hel tätt bewäxt med Bok, Ek, Björk, Abl och Hassel, som efterhand underrödjes, men ängewallen är ändå mycket ringa af diupmåsig och mager hårdvall, samt tun gräsväxt, nästan odugl:”

De största åkerfälten närmast huvudgården ligger 1738 i Strandlyckorna i väster och sydväst. ”Norra Strandlyckan” innehåller, som redan nämnts, över 12 tunnland åker, där den bästa jorden (litera I på kartan) karakteriseras som ”sandmyllig” och besås med råg och korn. Västra delen av åkermarken (K) utgörs av ”sämre sandjord” som besås med blandkorn.

Lantmätaren använder en 5-gradig skala för åkrarna, där den bästa (sandmyllan) likafullt anses som ”medellmåttig”! De två högsta klasserna används för råg- och kornodling, de övriga i tur och ordning för korn, blandkorn och havre. Den bästa jorden avkastar högst ”fjärde kornet”, det vill säga ger fyra gånger tillbaka efter att efterföljande års utsäde räknats bort. Gödseln består av ”Siötång och annan gödsel sammanbrunnen” och körs ut på åkrarna vart fjärde år.

I båda Strandlyckorna finns ängsmark som delvis är trädbevuxen. På den lite torrare marken i norra lyckan får vi inte veta något om trädvegetationen. På den fuktigare ängen i södra lyckan rör det sig om ”någon små ahleskog”.

Strandlyckorna separeras av en kraftig ravin med ett litet bäckflöde. I östra delen finns en ”fiskedam” med en dammvall på vilken den ovan nämnda vägen från

Allerum löper in från öster. Dammen kallas i kartans beskrivning för ”Smedjedammen”. Vi får anledning att återkomma till den här miljön i samband med redovisningen av inventeringsresultaten nedan. Bevarade murrester nedanför dammvallen kan nämligen kunna härröra från en smedja. I södra hörnet av norra lyckan finns en liten, rödfärgad byggnad med oklar funktion.

4.2 1840–41 års karta

Åren 1840–41, i samband med laga skifte i denna del av Allerums socken, sammanställdes en karta över ett stort område kring Kulla Gunnarstorp. En kartbild som täcker hela reservatsytan i nord-sydlig riktning visas i figur 13 på nästa sida. Det är lite svårt att uppfatta detaljerna i den återgivna skalan. Ett utsnitt i större skala över den centrala delen av slottsmiljön presenteras därför i figur 14.

När det gäller markanvändningen inom reservatsytan har egentligen inga stora förändringar ägt rum sedan karteringen hundra år tidigare. Huvuddelen av området används ännu som utmark och har till största delen mycket öppen karaktär. Det gäller förmodligen även höjddpartierna i norra delen, även om lantmätaren här inte ger några detaljerade upplysningar. Området (märkt Ca på kartan) tilldelas som *”samfällt utmark till Gnetaröd, Domsten, Gråläge och Tegelhusen”*. Den gamla inägomarken vid Gnetaröd och Tegelhuset har vuxit ihop och avgränsas med en lång gärdesgård som löper i nord-syd. På Gnetaröds inägor har åkrarna ungefär samma utsträckning som 1738.

Mellersta delen av reservatsytan har också i huvudsak samma karaktär. Både de höglänta partierna på landborgen och marken fram till ”strandmalen” vid Öresund utgörs av helt öppen utmark som konsekvent kallas ”backar” i beskrivningen till 1840–41 års karta. Mitt i området har ett torp tillkommit, med en liten åker och ett intag (inhägnad yta) öster respektive väster om byggnaden. Torpet kallas ”Wäcktarehuset” och innehas enligt beskrivningen av en man vid namn Ola Malm. Huset är sannolikt identiskt med den mellersta byggnaden i dagens Petter Lunds-bebyggelse. Ett par större ytor väster därom benämns ”intag af strandmalen”. I dess södra hägnadssträckning löper idag en låg stenmur som registrerades i samband med inventeringen (jfr nedan).

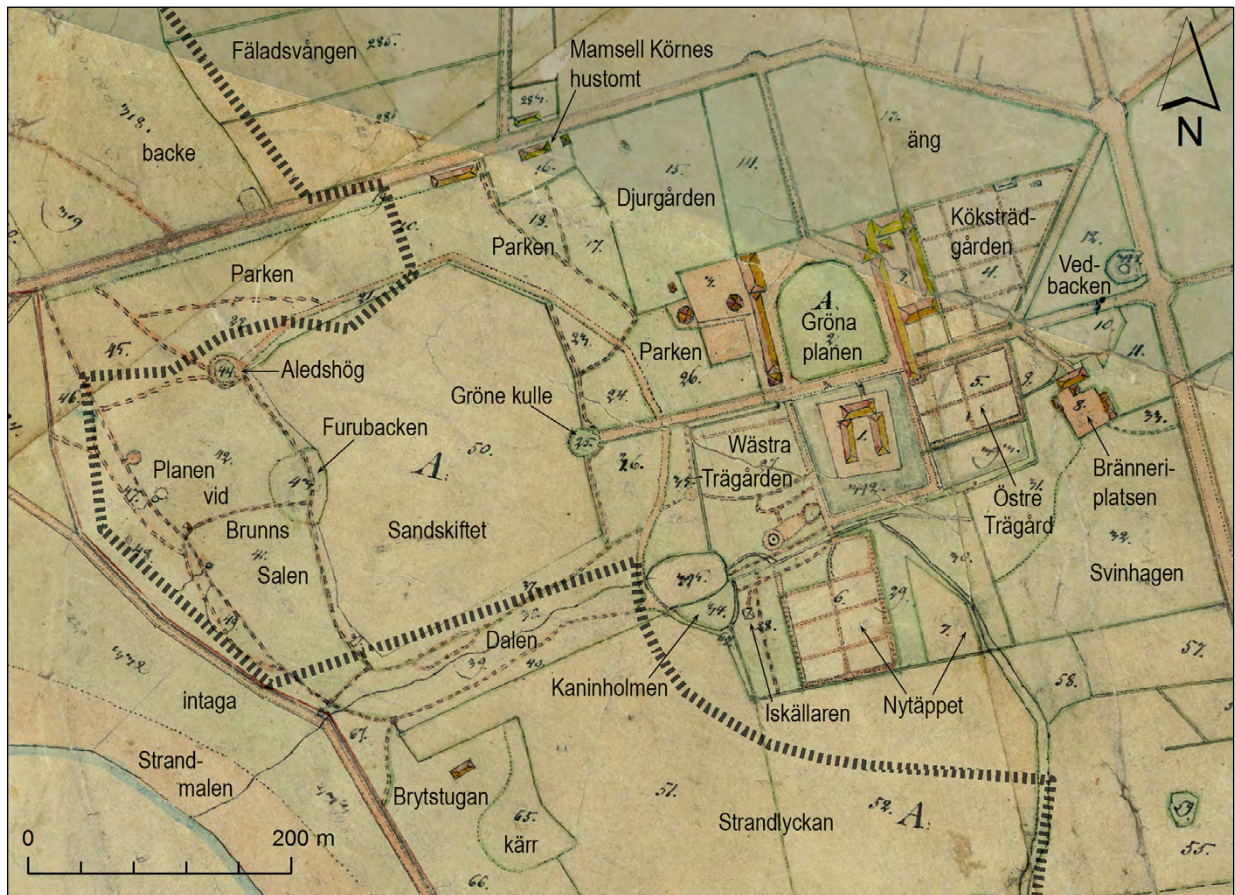
I södra delen av reservatsområdet har det också etablerats ett torp vid tiden för karteringen 1840–41. Det kallas, precis som idag, för Gränselund och innehas av ”Skolmästaren Fernström”. Till torpet hör en inte obetydlig areal mark. Förutom en liten trädgård och ett par åkertegar närmast huset disponeras stora delar av ytorna i söder också av torpet, det vill säga på den gamla utmarken. Området ifråga kallas ”Planterhagen” och ”Planteringen”. Namnet tyder på att det har trädplanterats, eller möjligen var tänkt att planteras.

Ytorna längst i söder tilldelas Hittarp- och Sperlingetorpen som samfälld utmark; de redovisas i stor utsträckning som ”backar”. Det lilla torpet i söder, beläget strax utanför reservatsgränsen, kallas ”Lerhuset”. I sydost syns den i början av 1800-talet uppförda ”Holländska Wäderqvarnen” med intilliggande bostadshus.



Figur 13. 1840-41 års laga skifteskarta, med naturreservatets gränser markerade. Akten 12-ALL-52 i Lantmäterimyndigheternas arkiv.

I figur 14 nedan visas ett utsnitt över slottsmiljön och dess närmaste omgivningar från 1840-41 års karta. För att tydliggöra innehållet i landskapet har ett urval namn och andra uppgifter från beskrivningen markerats direkt i kartbilden. Som framgår har ganska stora förändringar i bebyggelsen skett sedan 1738. Det är framför allt ekonomibyggnaderna som organiserats på ett nytt sätt. Situationen uppvisar här stora likheter med dagens. Trädgårdarna har kompletterats med en stor, kvartersindelad köksträdgård och "Nytäppet" på tidigare utmark söder om borgholmen. Flera av 1700-talets dammar är dock försvunna.



Figur 14. Utsnitt ur 1840-41 års karta med en del uppgifter från beskrivningen markerade.

Centralt genom bebyggelsen löper ett nytt vägstråk, orienterat i ONO-VSV. Denna och flera av de andra nya vägarna är idag fortfarande viktiga element i godsmiljöns geografi. Den centrala vägaxeln startar i väster i "Gröne kulle", en rund markering som sannolikt visar läget för en idag försvunnen förhistorisk grav. Den togs troligen bort i samband med byggandet av det nya slottet. Platsen ifråga ligger på ett svagt höjdrön ett 20-tal meter sydost om slottet. Den misstänkta graven har haft en ur topografisk synvinkel mycket lämplig placering.

En del ny bebyggelse *utanför* den centrala slottsmiljön har också etablerats. I öster ligger ett bränneri, vars grundmurar delvis finns kvar på platsen. Nordväst om gården, intill "Domstenvägen", ligger flera nya byggnader. Det gäller bland annat "Mamsell Körnes hustomt" och, på andra sidan vägen, ladufogdens tomt. Strax väster om "Nytäppet" ligger den lilla iskällaren. I södra delen av kartbilden syns den avlånga "Brytstugan", det vill säga torkhuset för lin vars grundmurar finns kvar.

I övre delen av kartbilden syns åkermarken i "Fäladvången". Det rör sig här om odlingsmark som tagits upp på tidigare utmark. Åkermarken sträcker sig 1840–41 en bra bit mot nordväst. Även en betydande del av den 1738 beskogade marken i det gamla åkergården norr om gården har omvandlats till åker. Detta talar rimligen för att uppodlingen kommit igång redan under 1700-talet. Vi ser här första stegen i utvecklingen mot åkerslätten som idag präglar landskapet längs väg 111 norr om Kulla Gunnarstorp.

Området väster om bebyggelsen (uppe på landborgen), idag endast delvis beläget inom reservatet, utgör vid tiden för karteringarna 1840–41 en parkmiljö. Här ingår visserligen den tidigare åkermarken i "Norra Strandlyckan" men flera av de övriga ytorna norr och öster om denna kallas i beskrivningen "Parken". Även "Dalen", den markerade ravinen i söder, ingår i parken. Den stora åkerytan har av allt att döma ganska nyligen tagits ur bruk. Den kom senare att omformas och tillsammans med det nya slottet bilda kärnan i ett komplext och synnerligen väl gestaltat parklandskap som framträder på 1910-talets ekonomiska karta (jfr figur 16 nedan).

Kartbilden innehåller flera företeelser som visar att miljön 1840–41 är resultatet av en tydlig gestaltning som knyter an till tidens romantiska parkideal. Här verkar närmast finnas ett förstadium till den fullfjädrade engelska parken på 1910-talets karta. Diskussionen kring parken kommer att fördjupas något i anslutning till presentationen av inventeringsresultaten. Några intressanta detaljer ska dock kort beröras.

Som framgår av kartan finns redan 1840–41 ett ambitiöst anlagt vägsystem väster om bebyggelsen. En av vägarna löper runt den stora åkerytan. Stråken möts i flera korsningar och "rundlar". Ett exempel på det sistnämnda är trevägskorsningen vid den ovanstående, senare borttagna, gravhögen "Gröne kulle". I nordväst löper inte mindre än fyra vägar samman vid gravhögen "Aledshög" (idag kallad "Alleshög"). Såväl vägsystemets utformning som inkorporerandet av fornlämningar är typiska element i de engelska parker som började anläggas i Sverige under senare delen av 1700-talet (jfr exempelvis Bjerler 2010 och där anförd litteratur).

Ytterligare ett drag som visar att Gunnarstorps park omkring 1840 är ganska långt utvecklad är förekomsten av en brunnsmiljö. I västra delen, alldeles i kanten av landborgen, har lantmätaren markerat två källsprång (markerade med "spermie-liknande" tecken!). Mellan dessa ligger en liten fyrkantig byggnad. Beskrivningen av den intilliggande marken – "Planen vid Brunns Salen" – tyder på att byggnaden är ett brunnshus. Från huset leder vägar ned till de båda källorna. Den södra källan är bevarad och ger fortfarande vatten. Vid inventeringen påträffades även rester efter brunnshuset och flera vägar. Strax norr om källorna finns på kartan en liten rund markering, svagt rödfärgad. Den sammanfaller med en rundad, ingrävd plan vid soffan från vilken man idag blickar ut i de tre siktlinjerna mot Öresund. Det verkar alltså som om den aktuella platsen varit iordningställd redan 1840–41.

Utblickar, inte minst siktlinjer, och även hälsobrunnar var populära inslag i de tidiga engelska parkerna. Källor och brunnsparvillonger fanns under 1800-talet på bland andra de skånska godsena Vanås och Ellinge (Fernlund 1996). Vi återkommer med ytterligare diskussioner kring Gunnarstorps parkmiljö i avsnittet 6.5.

4.3 Skånska rekognosceringskartan från 1810-talet

Den så kallade Skånska rekognosceringskartan, producerad åren 1812–1820, ger en god bild av det skånska odlingslandskapet i början av 1800-talet. Kartorna präglas dock av ganska stora geometriska brister och en något schabloniserad återgivning.



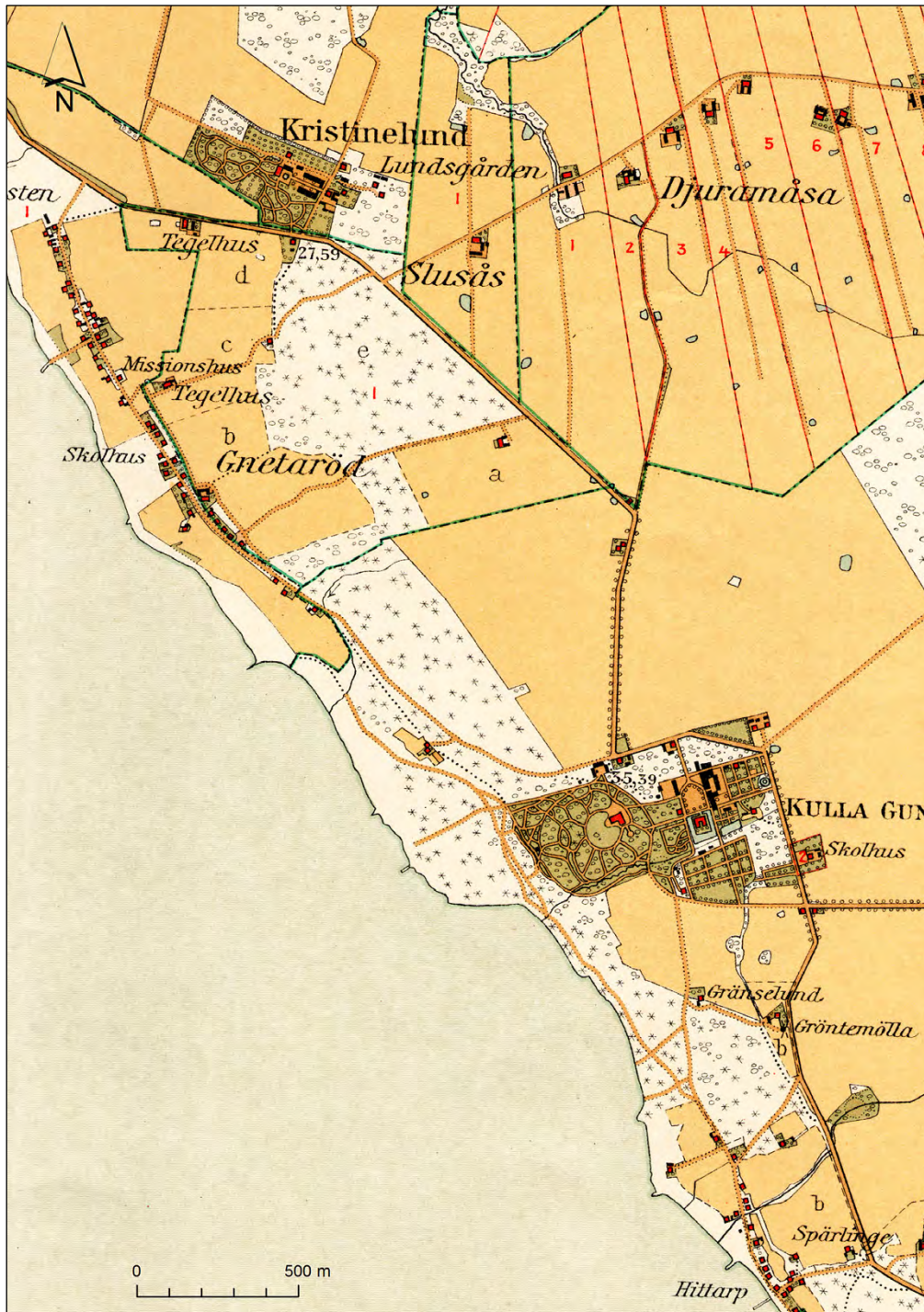
Figur 15. Skånska rekognosceringskartan från 1810-talet, upprättad i skala 1:20 000.

Det är ett än så länge blygsamt uppodlat landskap som möter på rekognosceringskartan. Åkermarken ("lapptäcken") ligger mestadels kvar inom de gamla vångarna. Fäladsmarkerna nordväst om Gunnarstorp saknar fortfarande skog. Den strandnära terrängen väster om gården är glest bevuxen med barrskog (tall).

Miljön närmast Gunnarstorp präglas av ett antal alléer, bland annat i den tidigare berörda parken väster om gården. Vägen som omramar den kvarvarande åkerytan mitt i parken kantas av alléträd runtom. En bit söder om gården ligger ett skolhus. Sannolikt rör det sig här om samma plats (och möjligen även byggnad) där torpet Gränselund etablerades något senare.

4.4 Häradsekonomska kartan från 1912

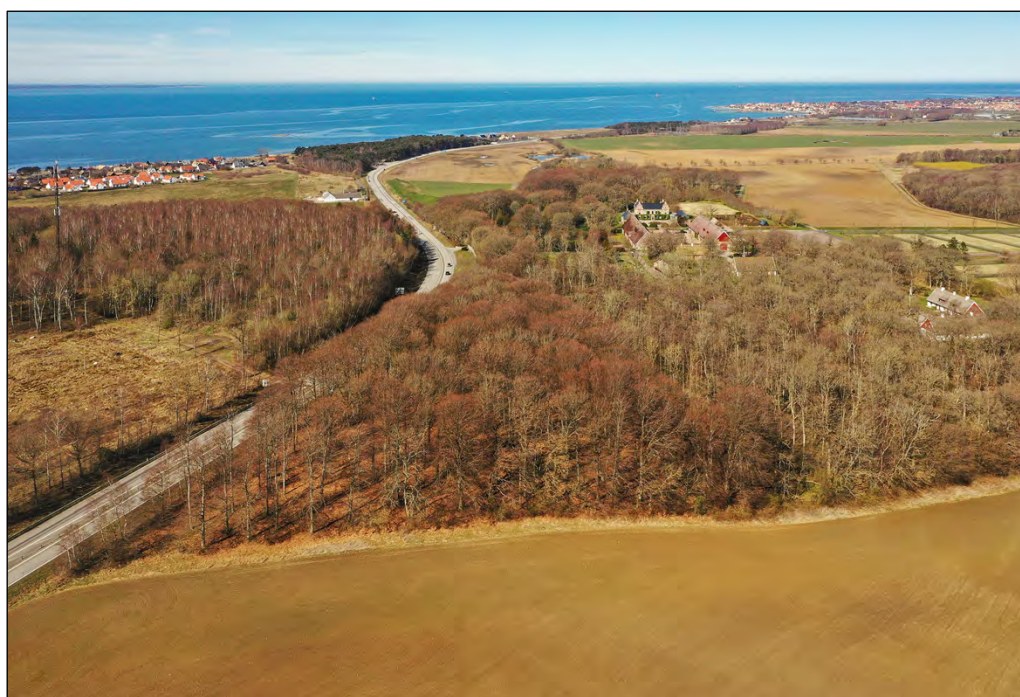
Häradsekonomska kartan i Malmöhus län producerades under 1910-talet. Den håller mycket hög kvalitet och visar landskapet vid en tidpunkt som ligger nära ”odlingsmaximum” i den här delen av landet. Som framgår av kartbilden nedan har uppodlingen nått långt när bladet Kulla Gunnarstorp publicerades år 1912. Stora delar av den gamla fäladen och inägorna norr om gården består av vidsträckt åkerfält som endast bryts av den norrgående, alléprydda vägen och ett par märkegravar. På fäladsmarken längs landborgens sluttning växer barrskog, troligen planterad tall. ”Snöflingorna” som symboliserar barrskogen är ganska glest utsatta.



Figur 16. Häradsekonomska kartan, bladet Kulla Gunnarstorp. Tryckt 1912 i skala 1:20 000.

Vid Kulla Gunnarstorp finns flera byggnader som tillkommit sedan de tidigare karteringstillfällena under 1800-talets första hälft. Det gäller naturligtvis i första hand det nya slottet, som stod klart 1872. Det ligger i östra delen av parkanläggningen, som vid den här tidpunkten utvecklats till en fullfjädrad engelsk park. Den gamla åkerytan, som på 1800-talets kartor låg kvar mitt i parken, har nu slutligen omformats och ersatts med bland annat ett stort antal slingrande vägar. I samband med presentationen av inventeringsresultaten i kapitel 6.5 återges en uppförstorad detalj över park- och slottsmiljön (figur 51).

En del nytillkommen bebyggelse finns även norr och öster om gården. I sydost syns det nya skolhuset, troligen uppfört under andra hälften av 1800-talet.



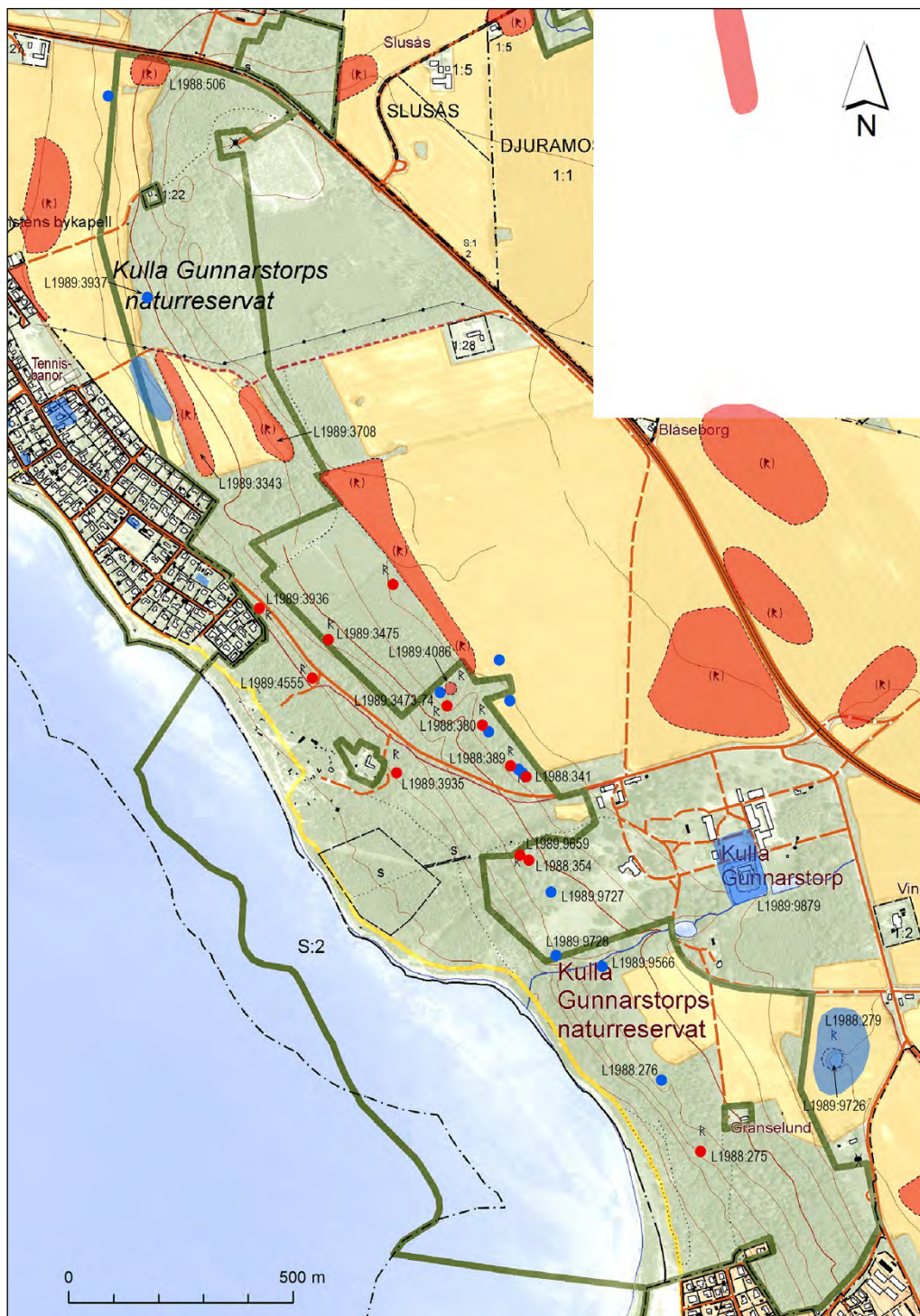
Figur 17. Norra delen av naturreservatet. Uppe till höger syns herrgårdsmiljön Christinelund. Gränsen mellan Slusås gamla inägor och bokskogen på den tidigare utmarken framträder tydligt i mellersta delen av bilden.

I övre delen av figur 16 syns Kristinelund (dagens Christinelund), där det också finns en ganska stor park. Gården ligger på byn Slusås gamla marker, som tidigare ägdes av Kulla Gunnarstorp. Den har sitt ursprung i den ”Ladugård” som markerats i norra delen av rekognosceringskartan (figur 15). Ladugårdarna var rena ekonomi-enheter (försörjningsgårdar) som ofta uppfördes ett stycke ifrån huvudgårdar eller borgar i äldre tider. Under den agrara revolutionen skapades många sådana i Skåne, ofta kallade plattgårdar.

Ladugården vid Christinelund etablerades i början av 1800-talet (dock senast 1802), varvid en del av bebyggelsen i Slusås utvecklades. Den utvecklades senare till en självständig högreståndsmiljö som arrenderades ut och på 1860-talet slutligen friköptes från Kulla Gunnarstorp (se Persson 2019 och där anförd litteratur). Inför uppförandet av de nya ridhusen vid Christinelund genomfördes 2016 en arkeologisk undersökning som bland annat berörde Stora Slusås gamla tomt (Frejd 2019).

5. Tidigare registrerade forn- och kulturlämningar

I kartbilden nedan visas fornlämningar (rött) och möjliga fornlämningar eller övriga kulturhistoriska lämningar (blått) registrerade i det statliga fornminnessystemet Fornsök före den nu genomförda inventeringen. Fornlämningssyftorna i norra delen av reservatet är, genom fynd av slagen flinta, klassificerade som stenåldersboplatser. Även övriga stora ytor utanför reservatet har denna karaktär.



Figur 18. Tidigare registrerade fornlämningar (röd färg) och möjliga fornlämningar respektive övriga kulturhistoriska lämningar (blå färg). Numrering enligt Fornsök.

Nästan alla de andra objekten i Fornsök utgörs av förhistoriska gravar eller möjliga sådana. Det rör sig här om både högar och stensättningar i storlekar från strax under 10 meter till omkring 30 meter. Gravarna grupperar sig, som på så många andra platser längs den här delen av Öresundskusten, på kanten av landborgen. Mellan Gunnarstorp och öster om Domsten finns dock ett par (bitvis tre) tydliga plåtåer längs landborgen. Strax nordväst om Gunnarstorp är flera av gravarna lokaliserade till den nedre plåtån. Praktiskt taget alla gravmonumenten uppvisar en tydlig koppling till den gamla Strandvägen som nämndes inledningsvis i kapitel 4.



Figur 19. Gravhögen L1989:3935 i mellersta delen av reservatet. Graven är kraftigt igenvuxen och numera knappt synlig under växtsäsongen. Foto från väster.

Störst bland gravarna i de lägre terränglägena är högen L1989:3935, belägen intill vägen som leder ned till ”campingplatsen” (Helsingborgs campingklubb). Graven är 19 meter i diameter och tre meter hög. Trots att den ligger relativt lågt gör den ett mycket monumentalt intryck (figur 19). Den är dessvärre under kraftig igenväxning.



Figur 20. Gravhögen L1989:4555 ligger omedelbart intill Domstenvägen.

De cirka 10 meter stora högarna L1989: 3963 och L1989:4555 ligger *omedelbart* intill dagens Domstensvägen (figur 20 på föregående sida). Gravarna har en del skador som sannolikt uppstått i samband med vägarbeten.

På landborgens högsta platå några hundra meter nordväst om Nya slottet finns en större koncentration med gravar utmed en 300 meter lång sträcka. Ett tiotal högar och stensättningar ligger grupperade längs landborgens främre kant. Hälften av dem är osäkra och förefaller delvis vara skadade. Läget och förekomsten av flera säkerställda monument talar starkt för att de flesta verkligen är gravar. Den största i norr kallas "Rävhö" (L1989:4086) och är hela 30 meter i diameter och cirka 3,5 meter hög. Graven är skadad i ytan och kan ursprungligen ha varit högre. Den har ett monumentalt läge och är dessutom belägen strax intill ett välbevarat hålvägssystem (jfr nedan). Vägarna letar sig här upp på landborgen på "skrå". Graven har ett närmast perfekt terrängläge, nära vägarna och den markerade ravinbildningen i öster. Den torde vara från äldre bronsålder, det vill säga minst 3000 år gammal.



Figur 21. Gravhögen L1988:389 har något avplanad yta men intar ett mycket bra läge på landborgens främre kant. Graven lär ha rovgrävts i början av 1900-talet.

Gravarna och de gravliknande anläggningarna söder om ravinen ligger på rad. Den mest monumentala är högen L1988:389 som återges på bilden ovan. Den mäter 11 meter tvärs över och är nästan 1,7 meter hög om man betraktar den från nedsidan. Enligt uppgift i Fornsök ska någon ha grävt sig ned i högen under första hälften av 1900-talet och blottlagt en "hällkista". Det är lite osäkert hur uppgiften ska tolkas men troligen har det snarast varit fråga om en stenkista, vilket i så fall hypotetiskt daterar graven till äldre järnålder eller möjligen yngre bronsålder (0–1000 före Kristi födelse). I den närliggande och något mindre högen L1988:380 har det påträffats en urna med brända ben och en så kallad dubbelknapp av brons med koncentriska ringar. Här rör det sig definitivt om en datering till äldre bronsålder.

Objekten L1989:3937 i norr och L1988:276 i söder är osäkra men har onekligen ett gravliknande utseende. Högen L1988:275 längst i söder är registrerad som fornlämning men kan möjligen vara en naturlig bildning av flygsand.

6. Inventeringens resultat

Fältinventeringen utfördes, som tidigare nämnts, under cirka en veckas tid vintern/våren 2022. Praktiskt taget hela reservatsytan söktes av systematiskt. Några ytor är dock så pass kraftigt igenvuxna med sly och – framför allt – björnbärssnår att de helt enkelt inte är möjliga att tag sig igenom. Ett sådant parti finns nedanför Domstensvägen nordväst om Nya slottet, ett annat utmed landborgen längs reservatets gräns lite längre norrut.

Även vissa avsnitt strax utanför naturreservatet inventerades. Det gäller i första hand det gamla parkområdet inom ”Norra Strandlyckan” och (stickprovsmässigt) delar av slottsmiljöerna längre österut. I de sistnämnda områdena gjordes en del nyfynd som emellertid delvis behöver kompletteras. Detta var av tidsskäl inte möjligt att genomföra inom ramen för detta arbete.

Samtliga nyfynd har registrerats i Fornreg och är således redan publikt tillgängliga i bland annat Riksantikvarieämbetets tjänst Fornsök. Även tidigare kända objekt kontrollerades under inventeringen och uppdaterades i varierande grad avseende innehåll och geometri. I några fall ändrades även antikvarisk status. Det senare gäller exempelvis graven L1989:3473, belägen intill storhögen L1989:4086 (”Rävhög”). Den hade tidigare status som övrig kulturhistorisk lämning (fornlämningsliknande lämning) men bedöms vara en fornlämning.

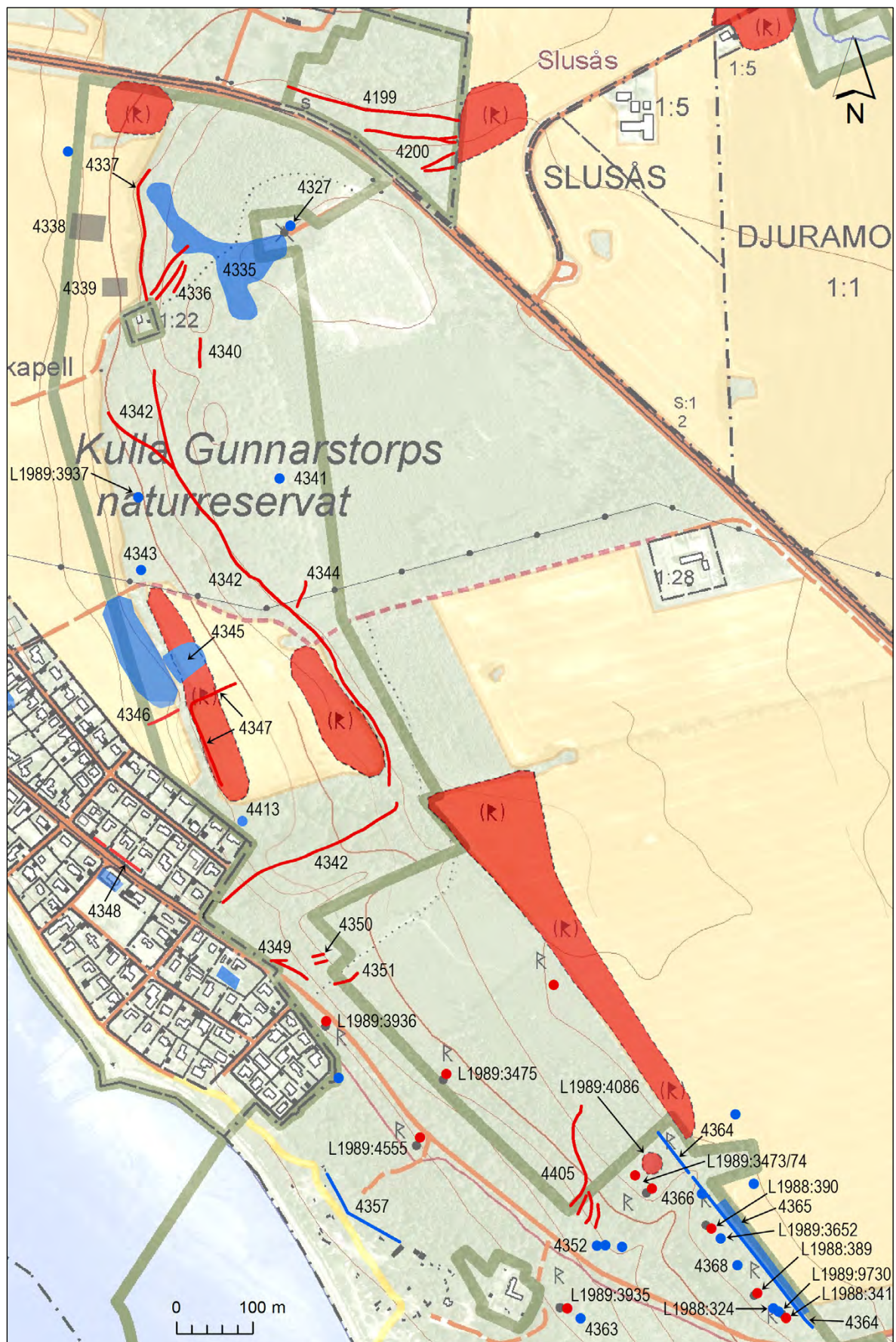
Sammanlagt cirka 60 nya objekt och miljöer framkom under inventeringen, vilket får sägas vara oväntat mycket. Ett 20-tal befintliga objekt reviderades, dock inte alla. Ett par fornlämningsliknande naturbildningar inom det gamla parkområdet har inte uppdaterats. Lämningsarna redovisas på följande sidor i två kartbilder (figurerna 22 och 23) och beskrivs med utgångspunkt i några övergripande ”teman”. Bilagan i slutet av rapporten listar samtliga objekt. Där anges identiteten (exempelvis L2022:4370) som gör att man kan hitta dem på kartan, antikvarisk status samt en kort beskrivning. För mer detaljerade uppgifter om varje lämning hänvisas till Fornsök.

Som underlagskarta i figurerna 22 och 23 används fastighetskartan. Svarta prickar visar där de tidigare lägena för punktobjekten.

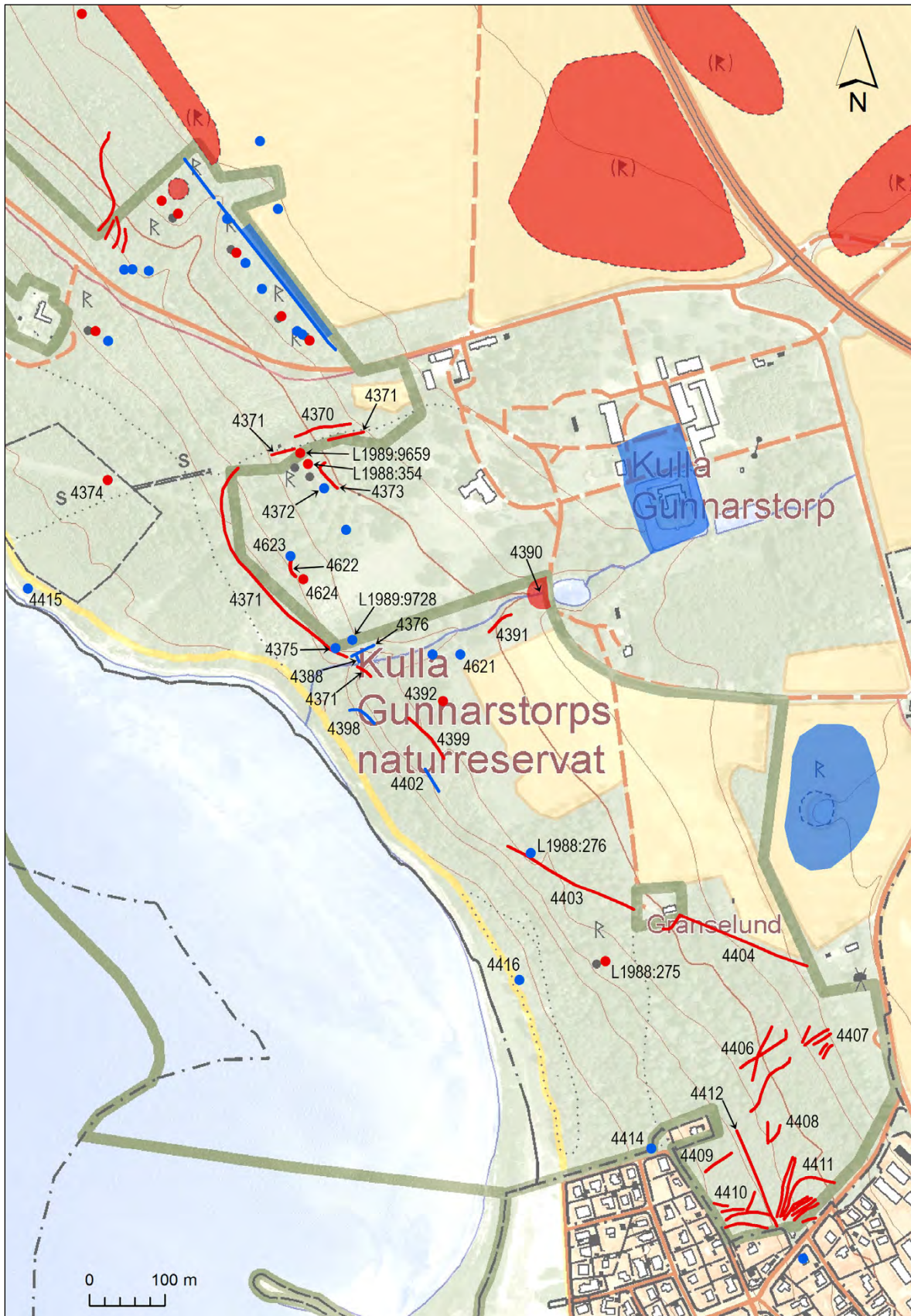
6.1 Sex landskapshistoriska ”teman”

De kulturhistoriska spåren har mycket varierande karaktär och stor kronologisk spännvidd. Brons- och järnålderns gravar ligger här blandade med 1900-talets militärhistoriska lämningar. Flera av miljöerna har lång användningstid, såsom de omfattande och delvis komplexa systemen med hålvägar. Det gäller förstås även flera av hägnadsvallarna som omramar inägomarkerna på äldre kartor.

De landskapshistoriska spåren presenteras nedan tematiskt: vägghistoria, hägnader, bebyggelse, parken, militärhistoriska miljöer och övriga lämningar. De tidigare berörda gravarna utgör naturligtvis egentligen ett eget tema, men eftersom de redan beskrivits ovan behöver de inte kommenteras ytterligare.



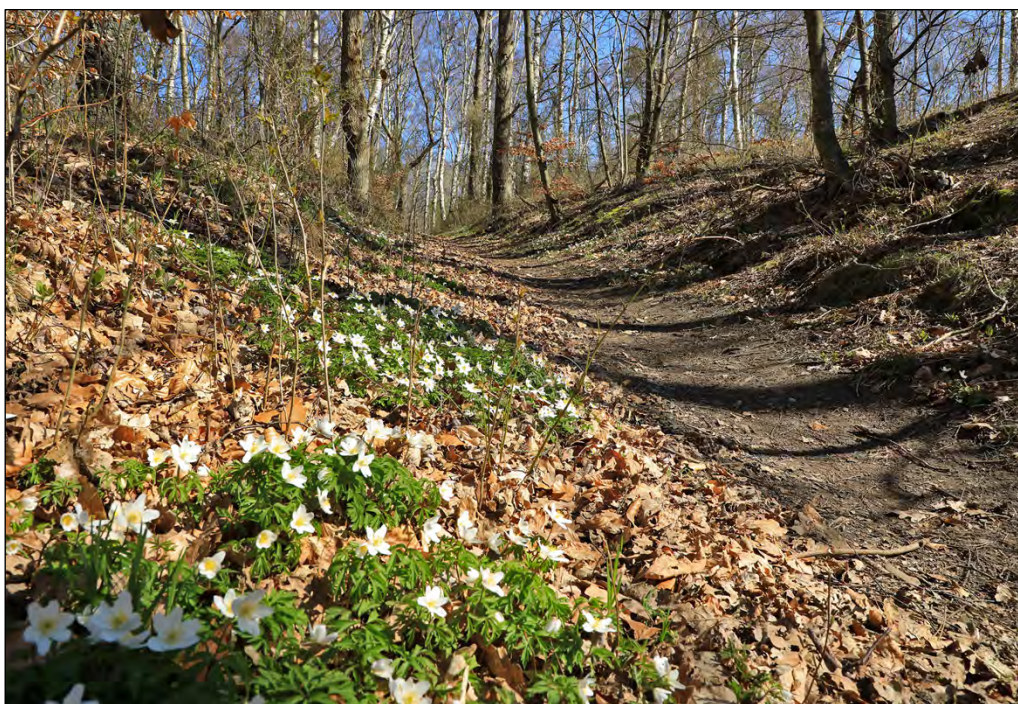
Figur 22. Nyregistrerade och reviderade lämningar i norra delen av naturreservatet. Röd färg markerar fornlämningar, blå färg möjliga fornlämningar och övriga kulturhistoriska lämningar. Nyfynd redovisas endast med de sista fyra siffrorna.



Figur 23. Nyregistrerade och reviderade lämningar i södra delen av naturreservatet. För numrering av lämningarna i övre delen av kartbilden, se figur 22.

6.2 Væghistorien

Övergivna, äldre vägar uppträder frekvent inom hela naturreservatet och kan sägas vara ett av områdets starkaste kulturhistoriska karaktärsdrag. Det rör sig här om allt från relativt sent använda stråk, som kan identifieras på äldre kartor, till vägar som av allt att döma inte har använts på mycket länge. De sistnämnda utgörs nästan helt av hålvägar, det vill säga dikesliknande fåror i marken som bildats genom långvarigt trampande av människor och djur. Hålvägarna är en av reservatets vanligaste forn-lämningstyper och dominerar helt bland de væghistoriska spåren.



Figur 24. Flera av dagens promenadstråk i Kulla Gunnarstorps naturreservat följer gamla vägstråk. Här en hålväg nära Tegelhuset i norra delen.

Topografien i området präglas, som redan påtalats, starkt av landborgens. De flesta hålvägarna uppträder i slänterna nedanför landborgens kant. Den bitvis rätt branta terrängen har där gett upphov till kraftig erosion i samband med transporter upp och ned. Tre större koncentrationer med hålvägar förekommer i dessa avsnitt, ett längst i norr, ett i anslutning till den stora ansamlingen av gravar i mellersta delen av reservatet och ett längst i söder.

Strax norr om Tegelhuset i norra delen av reservatet finns ett välutvecklat system med flera parallellt liggande hålvägar (L2022:4336). De tre registrerade stråken, som ligger mycket tätt, är som mest en meter djupa. Även dagens intilliggande vandringsstråk löper i en hålväg som emellertid inte har registrerats (jfr bilden ovan). Det norra stråket verkar sammanfalla med vägen från Tegelhuset och upp till den större vägen längs utmarksgränsen i norr på de äldre kartorna.

Förekomsten av flera ganska djupa, intill varandra liggande hålvägar avspeglar ofta ett långvarigt utnyttjande. De olika stråken kan naturligtvis ibland tänkas representera olika tidsskikt. Den vanligaste orsaken torde dock vara att man strävat efter att alltid ha tillgång till ett någorlunda torrt stråk.

Koncentrationen av hålvägar i mellersta delen är intressant av flera skäl. Här finns bland annat en tydlig koppling till gravmiljön strax öster om. Graven L1989:4086 – ”Rävhög” – är områdets i särklass största. Den är placerad i ett mycket strategiskt läge på landborgens krön, med ravinen strax intill, och har legat i blickfånget från vägarna nedanför.



Figur 25. Två av hålvägarna i miljön L2022:4405, strax nedanför den stora graven ”Rävhög”.

Hålvägarna, som inte kan identifieras på någon äldre karta, består i den lägre delen av fyra parallella, mer än en meter djupa stråkar. De letar sig här upp på mellanplatån nedanför landborgens översta kant. Lite längre upp i terrängen skär ett av stråken igenom även den övre kanten. Topografin i detta avsnitt framträder tydligt på höjddata i figur 26 nedan.



Figur 26. Hålvägarna L2022:4405 ”klättrar” upp på platån nedanför landborgens översta kant och följer denna en bit upp i terrängen.

Som framgår av fotot i figur 25 är hålvägarna delvis kraftigt igenvuxna med sly och en del halvstora träd. I övre delen är de i nuläget praktiskt taget omöjliga att följa på grund av den täta vegetationen. Det vore roligt om detta och några av de andra välbevarade hålvägssystemen kunde synliggöras. Vägarna och gravmiljön kring ”Rävhöj” konstituerar en spännande och mycket ålderdomlig kulturmiljö, med kanske reservatets mest spektakulära naturgeografiska inramning (landborgens olika nivåer och ravinen).

Den mest innehållsrika vägghistoriska miljön återfinns i reservatets sydligaste delar. Lämningarna har registrerats som sex olika objekt (L2022:4406–4411), innehållande upp till åtta tätt liggande stråk. I nära anslutning till flera av delområdena finns ytterligare en del grunda eller fragmentariska, kortare stråk som av praktiska skäl inte har registrerats.

Som framgår av höjddata i figuren nedan finns på den gamla utmarken, idag till stora delar tätt igenvuxen med framför allt tysklönn, ett virrvarr av hålvägar. De löper i lite olika sträckningar men det råder inget tvivel om att huvudriktningen är mot norr och nordost, det vill säga uppför landborgen som här har en ganska utflackad profil. Några av dagens promenadstigar löper också i mer eller mindre tydliga hålvägar.



Figur 27. Det komplexa systemet med hålvägar i södra delen av reservatet avtecknar sig tydligt i höjddata. Huvudriktningen mot N-NNO framträder också.



Figur 28. En av de djupa hålvägarna i sydligaste delen av naturreservatet (L2022:4411).

Flera av de tätt liggande hålvägarna längst i söder är som mest en och en halv meter djupa och avspeglar sannolikt ett *mycket* långvarigt utnyttjande. De två västra stråken inom L2022:4411 i sydost är de enda som har någon motsvarighet på äldre kartor. Här löper ett vägstråk från Hittarps fiskeläge och vidare mot NNO på 1738 års karta (se figur 9).

De ovan beskrivna hålvägarna kan alltså bara undantagsvis kopplas till vägar på 1738 eller 1840–41 års kartor. Mot denna bakgrund och med tanke på hur många – och delvis djupa – hålvägar det rör sig om, är det rimligt att anta att vi här ser resterna efter ett lokalt kommunikationssystem vars ursprung kan sökas långt ned i förhistorien. De olika vägarna, som givetvis inte behöver ha använts kontinuerligt under flera tusen år, har sannolikt används för transporter mellan stränderna längs Öresund och olika typer av agrar bebyggelse uppe på landborgen eller längre inåt land.

Hålvägar och andra typer av kommunikationshistoriska lämningar förekommer även i övriga delar av reservatet. Det är här oftast fråga om relativt korta sträckor som ingått i huvudvägarna som framträder på äldre kartor. I mellersta delen finns exempelvis ett par fina hålvägar som utgjort delar av den inledningsvis omnämnda ”Strandvägen”. En av dessa (L2022:4349) löper parallellt med Domstensvägen i östra utkanten av bebyggelsen. Strax norr om graven ”Alleshög” finns minst en hålväg (L2022:4370) som har ingått i samma vägstråk. I den kraftigt igenvuxna terrängen lite längre västerut kan det finnas ytterligare hålvägar bevarade.

Längst i norr löper en välbevarad, sedan länge övergiven väg parallellt med väg 111 (L2022:4200). Den utgörs av en två till tre meter bred terrassering i övre delen av sluttande terräng. I öster har den hålvägskarakter. Vägen sammanfaller med ett längre vägstråk på norra delen av utmarken på både 1738 och 1840–41 års kartor.



Figur 29. Den bågformiga grusvägen strax öster om Nya slottet utgör en del av Strandvägen som förr gick förbi Gunnarstorp. På 1700-talet löpte den här utmed gårdesgården runt "Norra Strandlyckan".

Strax intill finns ett par korta, parallella hålvägar som utgör rester efter ett stråk som på 1700- och 1800-talens kartor ansluter från sydväst. Vägarna har ursprungligen hängt samman med det ovan beskrivna hålvägssystemet strax norr om Tegelhuset (L2022:4336).



Figur 30. Det gamla vägstråket längs inägo gränsen mot Slusås (senare Christinelund) i nordligaste delen av reservatet löper parallellt med dagens väg 111. Längre ned i sluttningen skymtar gränshägnaden mot Slusås.

6.3 Hägnaderna

Under inventeringen registrerades mer än 2,5 kilometer övergivna hägnader inom reservatsytan. Gärdesgårdarna uppträder i första hand i de gamla inägo gränserna vid Gunnarstorp och Gnetaröd. Den vanligaste typen av hägnader utgörs av jordvallar, ibland med ett dike på ”utsidan”. Hägnadsvallar av det här slaget kallas gropavallar och var vanligt förekommande i främst de skogfattiga delarna av Skåne förr i tiden.



Figur 31. Gnetaröds gamla inägo gräns. I vallen står flera, troligen gamla knotiga ekar och bokar.

I 1738 års gräns kring Gnetaröds inägor löper en mycket välbevarad jordvall, två till fyra meter bred och uppemot en meter hög (figur 31 och 32). På flera ställen är den, sannolikt under 1800-talet, påbyggd med sten. En låg stenmur löper bitvis uppe på vallen eller också har ytterdelen förstärkts för att ge en brantare lutning mot diket.



Figur 32. Gnetarödsvallen är bitvis förstärkt med sten, för att göra den brantare mot utmärkssidan. Till höger syns det breda diket.

I norr delar sig Gnetarödsvallen. Den äldsta delen, som helt följer inägo gränsen på 1738 års karta, viker av mot nordväst. Vallen som fortsätter mot norr sammanfaller med hägnaden kring den utökade inägomarken på 1840–41 års karta. Den äldre vallen i nordväst är något lägre än motsvarande sträckning i söder (se figur 33 och fotot på rapportens framsida). Även här finns ett dike men av mer blygsamt slag. Eftersom höjden på vallen och diket sammantaget inte varit tillräcklig måste man här ha kompletterat hägnaden på något sätt, sannolikt med ris. Uppgifterna om hägnaderna är knapphändiga i 1700-talets kartbeskrivningar från Allerums socken. 1738 års karta över grannbyn Gummarp upplyser dock om att vången där var avgränsad av ”rijsgården”.



Figur 33. Norra delen av den bevarade hägnadsvallen kring Gnetaröds gamla inägor är ganska låg och har förmodligen varit kompletterad med ris.

Norr om Tegelhuset löper en *mycket* kraftig gropavall i 1700-talets inägo gräns (L2020:4337). Även här har man förstärkt vallen på utsidan, men med åtskilliga meterstora block, vilket ger den bitvis över en meter höga hägnaden en nästan monumental prägel (figur 34 på nästa sida).

På hägnadsvallarna i Gnetaröd och norr om Tegelhuset står åtskilliga knotiga och sannolikt i flera fall gamla ekar och bokar (jfr foton på föregående sida). Faktum är en stor del av de relativt fåtaliga äldre träden i denna del av reservatet samvarierar med hägnadsvallarna. De gamla träden, som utgör ett karaktärsgeivande biologiskt kulturarv, bör friställas. Härigenom kan man på längre sikt inte bara rädda träden utan även tydliggöra de ovanligt välbevarade hägnadsvallarna.

I Slusås gamla inägo gräns på andra sidan väg 111 i norra delen av reservatet finns också en hägnadsvall, delvis förstärkt med sten (L2022:4199). Även här står flera mycket gamla lövträd och grova stubbar. Det är denna gärdesgård som löper i gränsen som framträder i lövskogen på drönarbilden i figur 17.



Figur 34. I den gamla inägo gränsen vid Tegelhuset löper en kraftig jordvall som under 1800-talet förstärktes med stora stenblock.

I några av trädgårdarna i östra delen av Domsten finns ett par välbevarade partier av Gnetaröds gamla inägo gärdesgård kvar. Som framgår av bilden nedan är det fråga om samma ålderdomliga vallkonstruktion som längs den östra gränsen. Vallen är flera meter bred och uppemot en meter hög.



Figur 35. Den ålderdomliga hägnadsvallen kring Gnetaröds gamla inägomark har bevarats i några trädgårdar bland villorna i Domsten (L2022:4348).

En kraftig jordvall av samma ålderdomliga typ som vid Gnetaröd återfinns också kring de gamla Strandlyckorna väster och söder om slottsmiljön. De har registrerats i Fornsök som L2022:4371, 4399, 4403 respektive 4404. Några korta bitar av vallen kan följas parallellt med promenadstråket norr om "Alleshög". Lite längre ned i slutningen viker en kraftig vall av mot söder och följer i stort sett nuvarande reservatsgräns strax nedanför landborgen, tvärs igenom de tre siktgatorna. Vallen är här bitvis över fem meter bred men sannolikt emellanåt starkt påverkad av flygsand. Ett mäktigt lager med flygsand syns på några ställen tydligt på vallens yttersida (mot väster). Möjligen har flygsandsdriften periodvis varit så pass stark att sanden bidragit till att här höja vallen en del.



Figur 36. Hägnadsvallen kring "Norra Strandlyckan" (L2022:4371) löper nedanför dagens slottspark. Här med en låg stenmur överst.

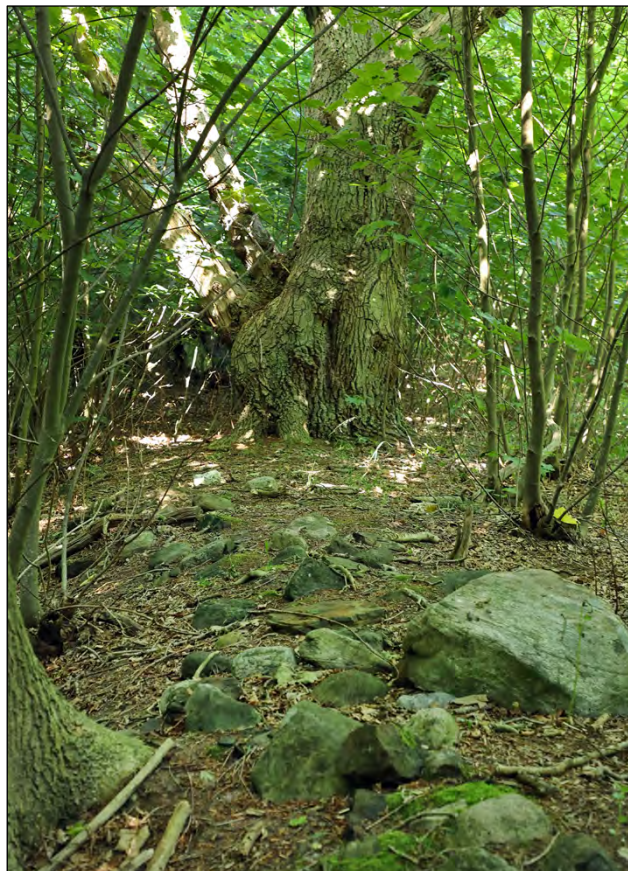
På delar av sträckan finns, som i bilden ovan, en låg stenmur på vallens krön. I området kring de två södra siktgatorna ser det ut som om stenmurarna bitvis löper ett stycke ifrån jordvallens krön, som om det är fråga om två generationer hägnader (jfr foto på nästa sida). Situationen är svårtolkad och illustrerar hägnadsvallarnas komplexa tillkomsthistoria. De följer under alla omständigheter sträckningarna på 1738 års karta.

Hägnadsvallarna kring Strandlyckorna är överlag under kraftig igenväxning. Det är givetvis även här angeläget med röjning så att dessa välbevarade element i den gamla agrara miljön vid Gunnarstorp blir synliga. Precis som vid Gnetaröd står flera grova träd i hägnaderna. Ett ganska stort antal stubbar vittnar om att sambandet mellan grova träd och inägo gränserna förr var mycket tydligt.



Figur 37. På några ställen löper stenmurar parallellt med jordvallen kring "Norra Strandlyckan".

Genom den nyligen påbörjade, intensiva bekämpningen av tysklönn med mera i området kring siktgatorna och söder om dessa, kommer betydande delar av den kraftiga jordvallen kring "Norra Strandlyckan" att synliggöras.



Figur 38. Kraftig ek i jordvallen som omramar den tidigare "Södra Strandlyckan".

I sydligaste delen av reservatet, insprängd bland alla hålvägarna, finns ytterligare en ålderdomlig hägnadsvall (L.2022:4412). Den är cirka tre meter bred och en halv meter hög och kan följas knappt 150 meter på de av ung tysklönn helt igenvuxna markerna. Vallen sammanfaller med en prickad linje på 1840–41 års karta men i övrigt ger de historiska kartorna ingen information om vilken funktion den har haft. Precis som övriga hägnadsvallar kan den ha ett senmedeltida eller rent av ännu äldre ursprung.



Figur 39. Den ålderdomliga hägnadsvallen på gamla utmarken i södra delen av reservatet.

6.4 Bebyggelsen

Under inventeringen påträffades endast undantagsvis synliga spår efter övergiven bebyggelse. De tydligaste utgörs av murresterna nedanför bron, vid dammen i södra delen av slottsmiljön (L.2022:4390). Dammen kallas, som tidigare nämnts, ”Smedjedammen” i beskrivningen till 1738 års karta och ”Smeddammen” 1840–41. Detta kan tolkas som att åtminstone delar av stenkonstruktionerna i bäckfåran nedanför utgör rester efter en smedja där man utnyttjat vattenkraften. Någon sådan anläggning är, som vi tidigare sett, inte markerad på de storskaliga äldre kartorna. En kvarnsymbol (märkligt nog med tecken för väderkvarn!) är dock utsatt på 1810-talets rekognosceringskarta, vilket kan tyda på att platsen åter använts under en period i slutet av 1700-talet och början av 1800-talet. Den är inte utsatt på 1840–41 års karta utan ligger då i parken i gamla strandlyckan. Lämningarna registreras som fornlämning men bör bedömas vidare av byggnadsarkeologisk expertis.

Lämningarna nedanför dammen utgörs av flera, två till tre meter höga kallmurade partier i gråsten. I minst ett par fall rör det sig om grundmurar till byggnader. Höjden på murarna utmed bäckfåran indikerar att vattnet drivit ett stående hjul (hjul kvarn). Området, som ligger centralt i parken, är idag ganska igenvuxet och i behov av röjning. Vegetationen domineras dock mest av buskar, vilket innebär att kulturmiljön kan iordningställas relativt enkelt. Den kan lätt överblickas från bron.



Figur 40. Rester efter en smedja? Nedanför den gamla "Smedjedammen" (1738) finns flera kallmurade partier som troligen utgör rester efter byggnader.

Ett par hundra meter sydväst om den misstänkta kvarnen ligger en ovanligt tydlig huslämning (L2022:4392). Det är här fråga om "grundmurarna" till en linbastu, eller brytestuga som de förr kallades i Skåne. Byggnaden är markerad på 1840–41 års karta och benämns där just "Brytstugan". Husgrunden har innermått 18 x 5–6 meter. Väggarna markeras av uppemot en meter höga jordvallar som innehåller en del synliga stenar och block.

Förutom 1900-talets militära anläggningar påträffades under inventeringen inga andra konkreta bebyggelsespår på marken. På tre platser har övergiven bebyggelse på 1700- och 1800-talens kartor registrerats i Fornsök. Längst i norr återfinns de två äldre tomtlägena (1738 respektive 1840–41) för Tegelhuset i dagens åkermark. Båda ytorna har registrerats med bedömningen *ingen antikvarisk bedömning*, eftersom några provstick med jordsond inte genomförts i samband med inventeringen. Här kan det dock finnas bevarade arkeologiska strukturer under mark.

Lite längre söderut återfinns vad som verkar vara det äldsta tomtläget för gården Gnetaröd (L2022:4345). Som framgick av kartgenomgången ovan informerar lantmätaren 1738 om att "gamla tomten" tidigare legat centralt bland åkrarna på kartan. Platsen odlades senare upp och uppvisar idag inga synliga spår ovan mark. Vid inventeringstillfället hittades emellertid några bitar bränd lera och träkol på några blottade sandtytor. Platsen har därför registrerats som möjlig fornlämning.

I samband med presentationen av de historiska kartorna ovan nämndes ytterligare ett par tydliga indikationer på 1738 års karta som föranleder registrering. Det gäller dels den möjliga platsen för den försvunna *byn* Gunnarstorp i närheten av väggkorsningen strax nordost om slottsområdet, dels uppgiften om två avhysta tomter i åkermarken norr om dagens Sperlingegården. De aktuella platserna ligger utanför naturreservatet och kommer att registreras vid ett senare tillfälle.

6.4.1 Det "återupptäckta" Grå läge

Skånes ortnamn (Ejder 2003) anger 1713 som första skriftliga belägg för fiskarehusbebyggelsen Grå läge, eller *Gråleije* som de äldsta stavningarna lyder. Nästa referens är från 1754. En översiktlig koll visar dock att namnet förekommer ganska frekvent i såväl jordeböcker (skattelängder) som kyrkböcker under tidigt 1700-tal och senare delen av 1600-talet. En snabb genomgång av jordeboksmaterialet inom ramen för denna utredning visar att namnet Grå läge kan spåras tillbaka till åtminstone 1688 (*Gråleija*). I alla jordeböckerna upptas bebyggelsen direkt under Kulla Gunnarstorp.



Figur 41. Den av traditionen utpekade platsen för pestkyrkogården i Domsten, där även avlidna i Grå läge ska ha begravts under 1710–11 års pestpandemi.

Enligt traditionen ska bebyggelsen ha legat nära stranden väster om "Norra Strandlyckan" vid Kulla Gunnarstorp och drabbats så hårt av pestpandemin i början av 1700-talet att den upphörde. De avlidna lär ha begravts på en gemensam pestkyrkogård på dåvarande fäladsmarken mellan Norra och Södra Domsten (jfr Ahlström 2001 och Bevarandeprogrammet för Domsten från 2008). Sistnämnda platsen är än idag obebyggd och ligger mitt i det moderna Domsten. Den är markerad som fyndplats i Fornsök (objekt L1989:9638).



Figur 42. På 1756 års karta över Kulla fälad finns två hussymboler markerade vid Grå läge (jfr figur 8).

Grå läge var lokaliserat till strandmalen strax nedanför Kulla Gunnarstorp. Det är där som en liten lycka med markeringar för två byggnader redovisas på 1756 års stora karta över Kulla fälad. Ett större utsnitt ur huvudkartan redovisas i figur 8 i början av rapporten. I figur 42 på föregående sida återges ett utsnitt från sockenkartan som lantmätaren upprättade i samband med renritningen. De båda kartorna skiljer sig endast åt genom att läget för bebyggelsen på sockenversionen visas med två hussymboler strax intill den östra gårdesgården. På båda kartorna finns en (pytte)liten fyrkantig yta på utsidan av hägnaden längst i söder.



Figur 43. I buskaget mitt i bilden finns en misstänkt husgrund. Fynd av bränd och obränd lera, tegel och träkol utgör troligen spår efter delar av bebyggelsen i det försvunna Grå läge.

Bebyggelsens placering 1756 sammanfaller idag med en plats intill det nyuppsatta stängslet längs norra siktgatan. Marken är här i likhet med delar av den övriga strandmalen påverkad av flygsand, med flera dynbildningar. I en av dessa förhöjningar finns otvetydiga tecken på huslämningar. I vad som bedöms vara rester efter ett spismursröse framkom i flera provstick med jordsond både obränd och bränd lera, liksom tegel och träkol. Möjligen är även delar av en långvägg bevarad.



Figur 44. Provstick med obränd lera (längst t v) och tegel eller möjligen bränd lera (rött).

Det råder inget tvivel om att de påträffade fynden – vilka registrerats som objekt L2022:4374 i Fornsök – indikerar läget för ett av de två husen på 1756 års karta. Den obrända leran, som uppträder ett par decimeter ned i marken, kan vara spår efter material som använts för att klina väggar eller delar av en ugnskonstruktion och/eller rester efter ett golv. Marken i området var dock under våren 2022 fortfarande svår att överblicka, bland annat på grund av igenväxning med sly och diverse taggiga buskar. I samband med ett hastigt återbesök under försommaren framgick att det påbörjade betet med getter haft stor effekt. Det finns alltså gott hopp om att kunna göra mer detaljerade arkeologiska iakttagelser ganska snart!

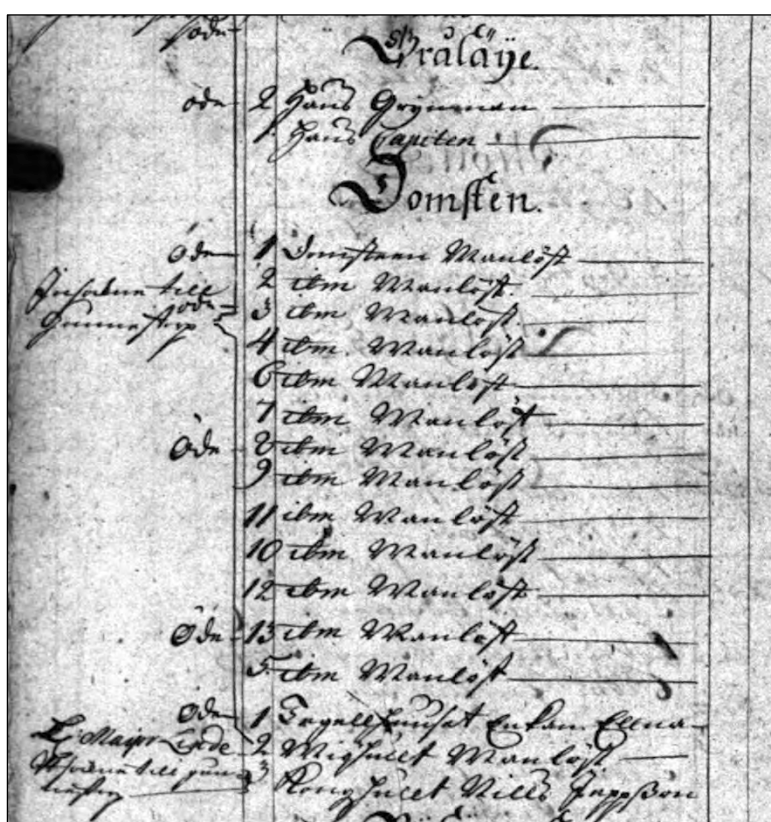


Figur 45. Utmed stranden strax intill det försvunna Grå läge finns flera bevarade konstruktioner, bland annat båtlänningar.

Utmed strandkanten cirka 200 meter sydväst om den misstänkta, övergivna bebyggelsen finns flera stenkonstruktioner som sannolikt varit kopplade till fiskarehusen. I fotot ovan löper ett antal parallella rader med ihopsamlad sten ut vinkelrätt från stranden. Det torde här vara fråga om så kallade båtlänningar, eller *kåsar* som de ofta kallas i Skåne. Anläggningarna användes för att landa eller förtöja båtar i. De behöver en fördjupad bedömning och har ännu inte registrerats.

Återupptäckten av den försvunna Grå läge-bebyggelsen är intressant på flera vis, inte minst arkeologiskt. Här finns goda förutsättningar att analysera en miljö som kan vara mycket välbevarad, eftersom den (undantaget flygsanden) inte påverkats nämnvärt av sentida aktiviteter. Platsen är också spännande ur pedagogisk synvinkel, inte minst för besökare i naturreservatet. Den är även intressant i ett lokalt kulturarvsperspektiv. Grå läge, och den övriga fiskelägesbebyggelsen längs den här delen av Öresundskusten, har en stark ”historisk laddning” genom kopplingen till pesten 1710–1711 och den utpekade begravningsplatsen i Domsten. Analysen av Grå läge kommer inte att föras längre än så här i detta sammanhang. Avslutningsvis ska dock några ytterligare aspekter tas upp, som både sätter nytt ljus på händelserna under peståren och platsens funktion.

När det gäller pesten verkar Grå läges öde hittills ha betraktats som ett parallellfall till Domsten. Bebyggelsen i den senare drabbades uppenbarligen enormt hårt av pesten. Dödsboken för åren 1710–1711 är full med notiser om avlidna personer från Domsten. Här kan man för övrigt konstatera att det var just dessa två år som pesten slog till i den här delen av Skåne. 1712–1713 var dödstalen åter tillbaka på ”normal” nivå i Allerums socken. Åren närmast före och efter pestpandemin avled i genomsnitt ett tjugotal personer per år. 1710 steg denna siffra drastiskt till 160, året efter till 281. Under de båda åren ökade alltså dödligheten i Allerums socken med över 1000 procent! Dödsboken är en kuslig läsning; uppgifterna om alla små barn som föll offer är särskilt skakande. Några familjer förlorade flera barn inom loppet av bara några veckor. Pestens effekter återspeglas nästan på ett övertydligt sätt i jordeboken från 1715: efter samtliga 13 enheter i fiskeläget står det antecknat ”manlöst”.



Figur 46. Utdrag ur 1715 års jordebok. Samtliga 13 enheter i Domsten anges här som fullständigt öde, med beteckningen ”manlöst”.

Dödsboken rapporterar däremot *inga* döda från Grå läge under peståren, vilket naturligtvis skulle kunna bero på att platsen inte var bebodd. I 1699, 1704, 1706 och 1708 års jordeböcker anges statusen ”öde”. Detta indikerar att förhållandena var minst sagt osäkra under perioden *före* peståren. Här måste man dock ha i åtanke att en öde-markering i jordeboken inte nödvändigtvis betyder att enheten var obebodd. Beteckningen öde ska ibland tolkas som ”kameralt öde”, det vill säga att man inte var i stånd att betala skatter eller andra avgifter, men bodde kvar.

Som framgår av utdraget ur 1715 års jordebok ovan verkar dock den ena av Grå läge-enheter *inte* vara öde detta år. Under de föregående åren finns inte några ödenotiser för Grå läge alls. Domsten är av naturliga skäl komplett öde även 1712

och 1714. I jordeboken 1710 finns inga öde-notiser för någondera, vilket rimligen tyder på att uppgifterna ställts samman relativt tidigt på året. Mycket pekar alltså mot att Grå läge både var bebott under pesten och att människorna där klarade sig undan med livet i behåll.

Kanske kan en del av förklaringen till varför Grå läge överlevde pestären sökas i bebyggelsens lite avvikande karaktär. Flera faktorer talar för att Grå läge kan ha haft en lite annorlunda status eller funktion jämfört med exempelvis Domsten och det närbelägna Hittarp. Det gäller för det första läget och storleken. Lokaliseringen *nära* in på sätesgården Kulla Gunnarstorp sticker här ut. I samtliga kontrollerade jordeböcker från 1681 och framåt upptas dessutom endast två enheter/namn. Vid återbesättningen senast cirka 1750 redovisas också, som framgår av kartutsnittet i figurerna 8 och 42, bara två enheter. Bebyggelsen har alltså varit jämförelsevis liten.

Namnen som associeras med Grå läge i jordeböckerna är intressanta. Samma uppgifter, med något varierande stavning, upprepas år efter år för båda enheterna: ”Hans Grijeman” och ”Hans Capitein” (jfr figur 46). Det är oklart hur namnen ska tolkas. Vid en första påsyn ser de onekligen holländska ut. Särskilt spännande är att förleden i ”Grijeman” ligger mycket nära det holländska ordet för grå (*grijs*)! En annan tolkning är att det rör sig om yrkestitlar snarare än vanliga personnamn, som ju annars dominerar i jordeböckerna. Kanske avspeglas här ett närmare funktionellt samband med huvudgården och godset. Kaptens-titeln förknippas ju vanligen inte med fiskebebyggelse utan för snarare tanken till seglation och fraktfart. Har Grå läge från början varit huvudgårdens egen hamnplats, med primär funktion att ta emot och skeppa ut gods snarare än att bedriva fiske? Kan den närmare rumsliga och sannolikt även (socio)ekonomiska kopplingen till godset ha bidragit till att man klarade sig undan pesten? Det känns angeläget att framöver närmare undersöka eventuellt bevarat skriftligt källmaterial (såsom räkenskaper) från Gunnarstorp.

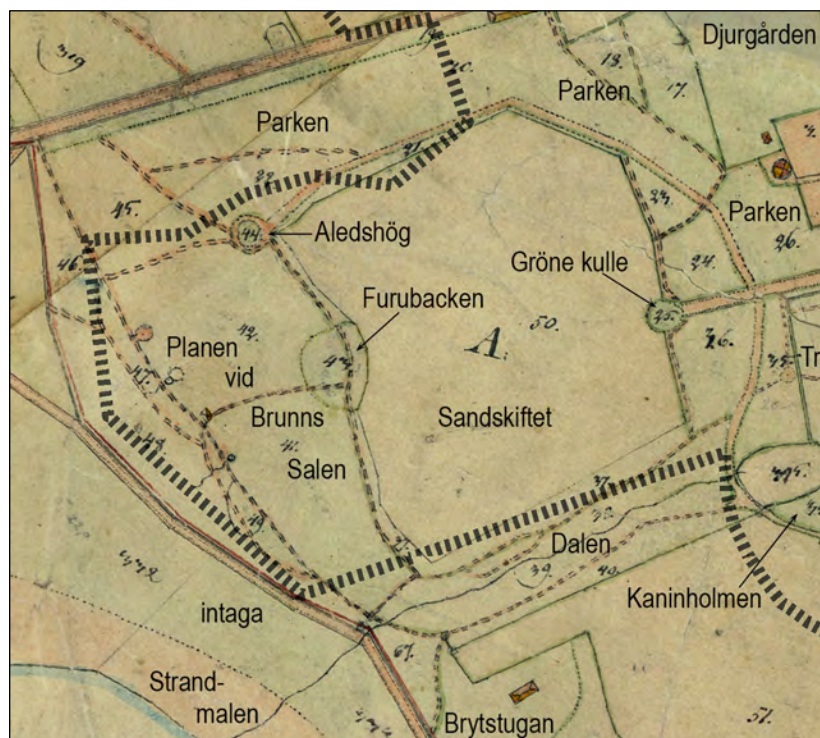
De äldre kartorna visar alltså att Grå läge var återbebyggt senast 1756. I beskrivningen till 1738 års karta skriver, som tidigare nämnts, lantmätaren: ”*Gråleje nu öde och alldeles ruinerat*”. Jordeboken från samma år anger också, inte helt förvånande, att båda ställena är ”manlösa”. I dödsboken 1750 noteras att en sex år gammal pojke vid namn Lars dog i ”rödsoten” (dysenteri) den 24:e augusti. Senast detta år var stället således bebyggt igen efter en längre tids fullständig ödeläggelse. Den 10:e februari 1757 avled för övrigt ytterligare ett barn i Grå läge, 12-åriga Jöns i ”hastig feber”.

Någon gång före cirka 1800 flyttas Grå läge till den plats där det legat sedan dess, det vill säga knappt tre kilometer NNV om det gamla läget. På en karta från 1802 (akten 12-ALL-24 i den regionala lantmäterimyndighetens arkiv) finns två långa inritade ungefär i området vid dagens villabebyggelse. Det är dock oklart när flyttningen ägde rum och varför. Gissningsvis genomfördes den redan omkring 1780, strax efter att Gustaf Adolf Sparre blivit ny ägare till Gunnarstorp. Han påbörjade då arbetet med en ny park i den gamla Strandlyckan på landborgen strax ovanför Grå läge och ville troligen inte ha kvar fiskelägesbebyggelsen i området. Tomten låg ju i en av de långa siktlinjerna, som eventuellt också kan ha planerats i ett tidigt skede av Sparres period (jfr följande avsnitt om parken). Problemen med flygsanden i området kan naturligtvis också ha bidragit till att driva fram en flyttning.

6.5 Parken

Den redan vid tiden för karteringen 1840–41 väl utvecklade parkmiljön inom gamla ”Norra Strandlyckan” har redan berörts vid ett par tillfällen ovan. Det rör sig här om en romantisk parkanläggning med flera av de för tiden typiska dragen, vilka brukar förknippas med det så kallade engelska park-idealet. Engelska parker hade börjat anläggas i Sverige redan under andra hälften av 1700-talet. Deras utformning präglades, i stark kontrast mot de tidigare ”franska” barockparkerna, av mjuka (inte sällan rundade) former och strukturer, lummighet, siktlinjer/utblickar och en allmän strävan mot en mer ”naturlig” prägel. Man ville minimera de mänskliga inslagen. Däremot kunde fornlämningar, ruiner och liknande antikviteter tolereras, ja till och med tillskapas medvetet som ”fejkade” inslag (jfr Olausson 2001).

Med syftet att friska upp minnet något återges här en beskuren version av utsnittet från 1840–41 års karta, där texten markerats i kartbilden. Här framträder flera av de ovannämnda, typiska dragen för engelska parkmiljöer: bland annat oregelbundet utlagda vägar som i flera fall verkar ringla sig fram med små rörelser och som möts i ett antal korsningar och rundlar. I söder löper de längs den djupt nedskurna ravinen som här bidrar till en dramatisk inramning. Skånska rekognosceringskartan (figur 15) visar att stråket kring den stora, före detta åkern (”Sandskiftet”) redan på 1810-talet var kantat av alléträd.



Figur 47. Parkdelen av 1840–41 års karta med några textuppgifter markerade.

Hela anläggningen kretsar ännu vid karteringstillfället 1840–41 kring den gamla åkerytan. Åkermarken är helt öppen och skapar möjligheter till överblick. Inte minst ned mot landborgens kant i väster, där man har en storslagen utsikt över Öresund och Danmark på andra sidan. Kanske innehåller den gamla åkerytan ett och annat odlingsröse som kan ha betraktats som ett kvardröjande, ålderdomligt drag i parken.

I graven ”Aledshög” (L1988:354) löper fyra vägstråk ihop. I den förmodade graven ”Gröne kulle”, som sannolikt togs bort i samband med slottsbygget cirka 1870, strålar ytterligare vägar samman. ”Alleshög” mäter 14–15 meter tvärs över och är omkring två meter hög. Som framgår av fotot nedan är överdelen plan (i realiteten något nedsänkt). Sannolikt har graven planats av något i samband med skapandet av parkmiljön. Graven har ett mycket fördelaktigt topografiskt läge i den mot väster svagt sluttande terrängen. Förmodligen har den använts för utblickar. Avbaningen kan ha gjorts av bekvämlighetskäl eller för att kunna resa ett litet lusthus/paviljong.



Figur 48. På 1840–41 års karta löper fyra vägstråk samman i graven ”Alleshög”. Gravens plana topp kan hänga samman med att den användes som utkiksplats. Kanske stod det en gång ett lusthus eller liknande där.

”Alleshög” ligger nästan rakt i förlängningen av det mellersta siktstråket, som idag utgår från utsiktsplatsen på landborgens kant, 100 meter ned i sluttningen. Frågan är om detta är en tillfällighet eller om en utkiksplats uppe på gravhögen från början har ingått i – eller rent av varit själva utgångspunkten för – systemet med siktgator. De senare, kallade *visor*, är belagda första gången i Gustaf Ljunggrens verk *Skånska herrgårdar* från 1850-talet (jfr figur 3). Platsen där dagens siktgator löper samman verkar ha varit etablerad redan 1840–41. Den är markerad med en liten rund, svagt rödfärgad yta intill stigen i vänstra delen av kartbilden på föregående sida.

Till de mest intressanta företeelserna i parken på 1840–41 års karta hör källsprången och den misstänkta lilla brunnssalongen på kanten av landborgens kant. Att det verkligen rör sig om en byggnad som varit kopplad till källorna framgår av beskrivningen: lantmätaren kallar marken strax ovanför för ”*Planen vid Brunns Salen*”. En väg leder ned till byggnaden, där den förgrenar sig i inte mindre än fyra stråk. De två nedre löper nedanför landborgens kant och leder fram till respektive källa.

Det finns idag inga synliga spår efter norra källan. Den södra är däremot tämligen välbevarad. Vattnet tränger där fram i en nästan två meter djup sänka strax nedanför kanten. Platsen var vid inventeringstillfället belamrad med stockar och grenar, vilka delvis rensades bort. När en del av lövmassan avlägsnats framträdde en konstruk-

tion bestående av ett bottenparti med tegelstenar uppbyggda i två skift. Ovanpå dessa vilade några flata sandstenshällar. Anläggningen förefaller på det hela taget vara i gott skick. Den har registrerats som fornlämning L2022:4624.



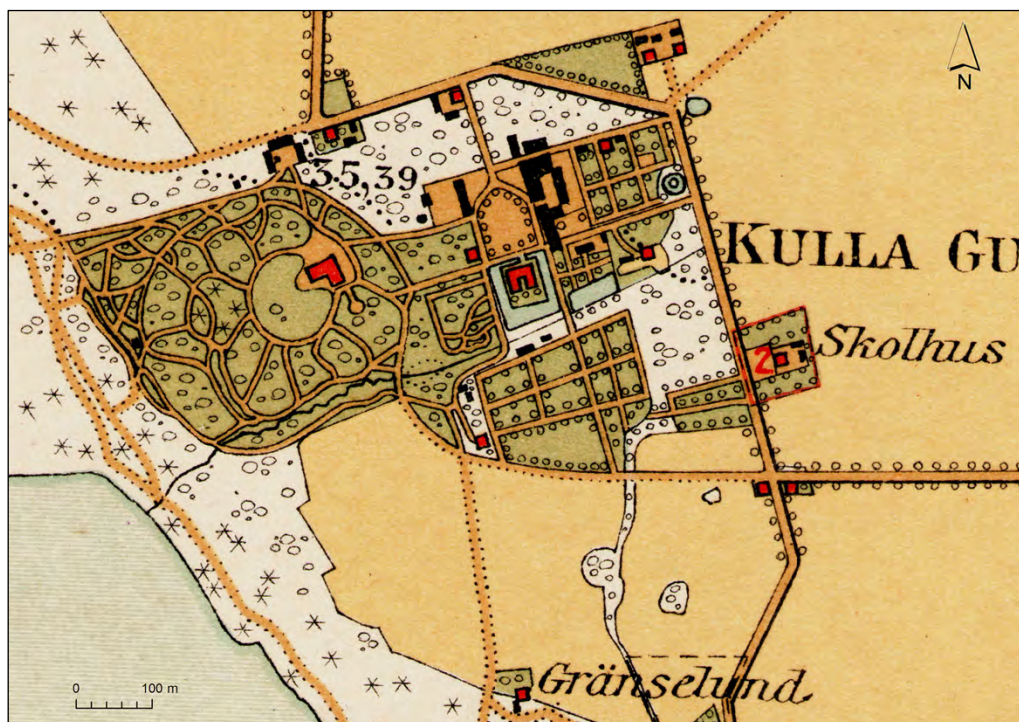
Figur 49. Vid den södra källan på 1840–41 års karta finns ett litet uppmurat parti med tegelstenar och sandstensplattor.

Vid platsen för brunnshuset påträffades vaga spår (vallar) i marken. Här finns även en del löst liggande tegelbitar i markytan. Byggnaden stod kvar ännu i början 1900-talet (jfr figur 51). I slutningen intill husplatsen löper en tydlig hålväg, vars sträckning helt stämmer med ett av vägstråken på 1840–41 års karta. Den kan följas ända fram till den södra källan. Även det nedre stråket mot norr kan bitvis anas.



Figur 50. Hålvägen intill platsen för det gamla brunnshuset vid landborgens kant.

Såväl kartmaterialet som bevarade strukturer i landskapet låter ana att det var ett ambitiöst parkprojekt som påbörjades vid Kulla Gunnarstorp någon gång under 1700-talets senare del. Som tidigare påpekats verkar anläggningen från början ha gestaltats med utgångspunkt i tidens idéer kring det engelska park-idealet. Parken framträder i sin mest fullfjädrade form på den förut presenterade häradsekonomiska kartan från 1912. Ett utsnitt ur denna återges nedan.



Figur 51. Utsnitt ur häradsekonomiska kartan från 1912. Här framträder den fullt utvecklade engelska parken vid Kulla Gunnarstorp, i skarp kontrast till den mer regelbundna trädgårdsgeografin kring borgen i öster.

Det lekfulla mönstret av slingrande promenadstigar och inslaget av storslagen naturgeografi, i form av ravinen i söder och landborgens kant i väster, kontrasterar starkt mot den strikt geometriskt utformade "layouten" i trädgårdarna vid borgen i öster. De senare var ju i stor utsträckning på plats redan 1840–41 (jfr figur 14) och kan möjligen också delvis vara resultatet av det sena 1700-talets omgestaltning av slottsmiljön vid Gunnarstorp. Kanske var det i själva verket så, att båda miljöerna planerades och byggdes ut ungefär samtidigt. Formträdgårdarna upplevde ju en renässans i Sverige på 1790-talet som innebar att de ofta fick vara kvar när engelska parker etablerades (Olausson 2001 och Bjerler 2010).

Det torde inte råda något tvivel om att den engelska parken vid Kulla Gunnarstorp började anläggas under Gustaf Adolf Sparres tid. Sparre var *"begåvad med mycket sinne för de sköna konsterna och en fin smak"* och investerade stort i bland annat konst. Han påbörjade flera renoveringsarbeten på gården, bland annat av den gamla borgen, och uppförde nya byggnader. Makarna Sparres gärning på Gunnarstorp beskrivs så här i *Historiskt-geografiskt och Statistiskt Lexikon öfver Sverige* (utgivet 1862):

"På samma gång försummade han icke att äfven försköna den boning han sålunda gjorde till ett konstens hem. Karaktärsbyggnaden undergick en förändring, hvarigenom de förut mörka rummen blefvo glada och angenäma. Trädgård och

park sattes i ordnadt skick och den senare utvidgades betydligt. Kulla-Gunnarstorp blef dels derigenom, dels genom sitt herrliga läge ett bland de skönaste ställen i provinsen. Grefve Sparre afled på Kulla-Gunnarstorp d. 18 Juni 1794 och är begrafven i Allrums kyrka. — Hans enka, grefvinnan Elisabeth Am. Beata Sparre, född Ramel, inbade Kulla-Gunnarstorp som enkesäte i nära 36 år och icke allenast underhöll det, utan fortsatte äfven sin mans försköningsarbete.”



Figur 52. Grov stubbe, sannolikt bok, i den gamla parken. Kanske rör det sig om ett av träden som ursprungligen planterades här.

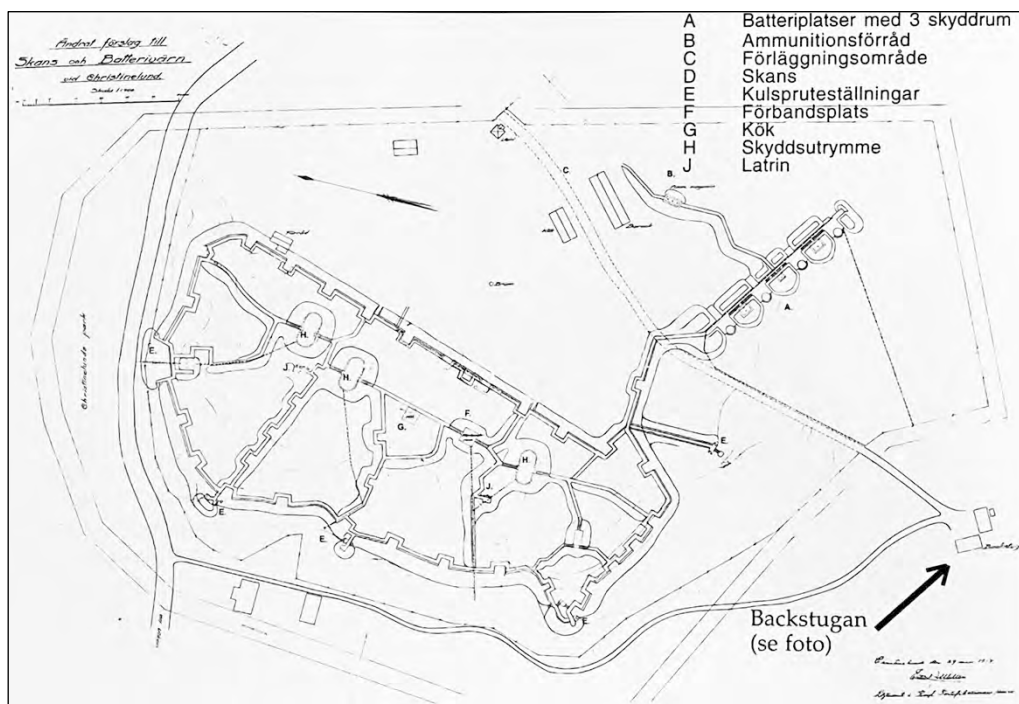
Idag ingår endast de södra delarna (ravinen) och några mindre ytor längs landborgens kant i naturreservatet. Nordvästra delen av den gamla parken, i området kring bland annat gravhögen ”Alleshög”, har likväl en ganska stor potential för restaurering. Här finns, förutom gravarna och den ovan beskrivna ”brunnsmiljön”, ett relativt stort antal grova bokar och ekar samt några lindar. Som framgår av bilden ovan finns här också flera grova stubbar, kanske rester efter träd som planterades i samband med parkens anläggande under Sparres tid. Området, som även ligger bra till i förhållande till promenadstråket strax norr om, skulle kunna restaureras varsamt med fokus på att återskapa parkens karaktär. Det är dessutom under kraftig igenväxning med tysklönn, vilket ytterligare motiverar någon form av restaureringsåtgärder.

Död ved är ett spännande tema vid en eventuell restaurering av parkmiljön. Döda träd var, precis som fornlämningar av olika slag, ett vanligt förekommande element i de romantiska parkerna under 1700- och 1800-talen (Olausson 2001). ”Trädruiner”, kanske till och med medvetet utplacerade sådana, kan därför i viss utsträckning här användas för att tillföra såväl kulturhistoriska som biologiska mervärden.

6.6 1900-talets militära historia

Inom naturreservatet finns flera välbevarade och manifesta uttryck för områdets militärstrategiska läge utmed Öresundskusten. Det är framför allt planeringen (och rädslan) för fientlig landstigning under 1900-talets båda världskrig och det efterföljande Kalla kriget som lämnat tydliga spår.

I norra delen av reservatet återfinns delar av en för Skåne och resten av landet unik anläggning från första världskriget. Det rör sig om en infanteri- och batteriställning, som dessvärre i hög grad täcktes över med schaktmassor i samband med senaste ombyggnaden av väg 111. De kvarvarande, södra delarna har registrerats som objekt L2022:4335 i Fornsök.



Figur 53. Plan över det 1916 färdigställda Batteri Domsten, vars södra delar bevarats och ligger kvar i naturreservatet. Lämningsarna har registrerats som objekt L2022:4335. Ur Högberg 2000. Norr är till vänster i bild.

Batteri Domsten uppfördes i början av första världskriget på den markerade höjden strax söder om Christinelund, som i praktiken utgör landborgens norra ändpunkt. Som framgår av planen (figur 53) bestod anläggningen av tre (eller möjligen fyra) öppna pjasställningar i sydost. I väster och norr fanns en väl utbyggd ”skans” med ett system av löpgravar och eldställningar för gevär och kulsprutor (Högberg 2000).

Den södra sträckan med eldställningar och batteriplatser har undgått övertäckning och finns kvar. Löpgravarna är uppemot två meter djupa och följer helt plankartan. De är delvis något eroderade men på det hela taget välbevarade. Batteriplatserna är också i mycket gott skick, liksom även skydds- och ammunitionsrummen i betong där under. Det går ännu att ta sig in i dessa utrymmen, även om jordmassor gör att det i ett av fallen måste ske medelst krypning (se figur 55!).

De bevarade lämningarna är sedan länge under stark igenväxning med både träd, sly och björnbär. Det känns angeläget att de bevarade delarna av Batteri Domsten röjs

fram, så att besökarna i reservatet kan ta del av den smått unika militärhistoriska miljön.



Figur 54. Kulspruteställningen i västra hörnet av Batteri Domsten är mycket strategiskt placerad, med goda möjligheter att överblicka landskapet nedanför.

I östra delen av den registrerade ytan finns en del vaga rester efter förläggingsplatsen som syns på plankartan. Här står även en minnessten med årtalet 1916 inristat med latinska siffror. Stenen är registrerad som L2022:4327.



Figur 55. Skydds- och ammunitionsförråd under en av pjäsplatserna.

Mot bakgrund av att så få (i Skåne knappast någon, enligt muntlig uppgift från Leif Högberg) liknande försvarsanläggningar från första världskriget är bevarade i Skåne, kanske man ska överväga att fornminnesförklara de bevarade delarna av Batteri Domsten. De har tillsvidare registrerats som övrig kulturhistorisk lämning.

Övriga militärhistoriska spår i naturreservatet domineras av inte mindre än sju värn ingående i den så kallade *Skånelinjen*, eller Per Albin-linjen som den också kallas efter dåvarande statsministern Per Albin Hansson. Den omfattande befästningslinjen började, efter en ganska kort och intensiv planeringsfas, att byggas under andra hälften av 1939. Grundstrukturen med över 1000 värn av skilda slag var färdig senhösten 1940. Åren 1941–42 kompletterades stridsställningarna med skyddsrum. Under Kalla kriget utvecklades linjen vidare, bland annat genom att flera värn byggdes om och försågs med torn från stridsvagnar. En viss modifiering av värnen utfördes så sent som under 1980-talet. I början av 2000-talet avvecklades anläggningarna och miste därmed sin militära funktion.

Skånelinjen löpte mellan Båstad i nordväst och Vieryd i Bromölla i nordost. En stor del av värnen och övriga anläggningar finns kvar än idag och sätter i varierande grad sin prägel på de kustnära miljöerna i Skåne. Försvarslinjen är unik och upptas därför i det regionala kulturmiljöprogrammet för Skåne län. Uppgifterna i detta kapitel bygger i allt väsentligt på muntlig information från militärhistorikern Leif Högberg och uppgifter ur hans nyligen publicerade bok *Taggträds kust* (2021).



Figur 56. Värn nummer 732 (av typen Ksp III) ligger nära strandkanten i mellersta delen av reservatet och är registrerat i Fornsök som objekt L2022:4415. Vresros håller idag på att nästan helt sluta sig kring värnet.

Utbyggnaden av stridsställningar genomfördes i fyra omgångar från juli 1939 till oktober 1940. Området kring Kulla Gunnarstorp berördes i första hand av andra och fjärde etappen. Under etapp II (december 1939–april 1940) byggdes de två värnen 731 och 732 som är placerade på (nr 732) eller nära stranden. Värnen är av typen Ksp III och utgör Skånelinjens billigaste och enklaste. Beteckningen Ksp står för kulspruta och den här typen av värn hade plats för två sådana. På fotot ovan syns en av de så kallade vingmurarna, som sticker ut från huvudkroppen. På taket finns, precis som på de andra värnen, en observationshuv (skymd) i järn. De båda Ksp III-värnen har registrerats som objekt L2022:4413 respektive L2022:4416.

De övriga värnen i reservatet tillkom under etapp IV (juni-oktober 1940). Värnen byggdes något inåt land, oftast i lämpliga höjdlägen. De var avsedda att fungera som en extra ryggförsvarslinje, ofta kallad 2:a linjen eller förstärkningslinjen. Etappen berörde främst nordvästra Skåne, där naturligtvis den tyska ockupationen av Danmark i april 1940 kommit att ställa nya krav på försvaret av Öresundskusten.

Resterande fem värn är av olika typer. Strax intill promenadstigen söder om ravinen och parken vid Kulla Gunnarstorp ligger värn nummer 1850. Det är av typen Ksp IV och registrerat i Fornsök som L2022:4621. Igenväxningen med tysklönn är här så intensiv att värnet inte syns alls från den alldeles intill liggande stigen. Värntypen är en av de vanligaste i Skånelinjen och avsedd för tre kulsprutor.



Figur 57. Värn nummer 1857 (av typen Ksp V) ligger på landborgens nedre platå strax ovanför bebyggelsen i Domsten. I förgrunden syns ett öppet värn/eldställning, anlagt för det stora värnets skydd. Objekt L2022:4413.

Tre av de andra värnen (nummer 1843, 1855 och 1857) är av typen Ksp V. Denna modell innebar en återgång till enkelsidiga anläggningar, med skjutriktning åt bara ett håll, från Skånelinjens tidiga faser. Reservatets kanske ”vackraste” och mest pedagogiska värmiljö återfinns på kanten av höjdplatån strax öster om villabebyggelsen i Domsten, för övrigt strax norr om den tidigare beskrivna hägnadsvallen kring Gnetaröds gamla inägor. I vacker, gles bokskog på den tidigare inägomarken ligger värn 1857. Som framgår av bilden ovan finns några meter ifrån värnet en cementring i marken. Det rör sig här om ett skyttevärn, anlagt som bakre skydd. Den här typen av enkla, öppna eldställningar finns bevarade vid flera av de andra värnen.

Den fjärde typen av stora värn ingående i Skånelinjen utgörs av en mätstation, med beteckningen Mätstation 4 Gnetaröd (L2022:4343). Den ligger i samma terrängläge som värn 1857, cirka 350 meter längre norrut. Mätstationerna användes för att samordna och styra verksamheterna i anläggningarna runt omkring.

6.7 Övriga lämningar

I detta avsnitt kommer några andra lämningstyper, som inte hör till kategorierna ovan, att beröras kortfattat. Det gäller bland annat fossila odlingslämningar, vilka i hög grad lyser med sin frånvaro. Fornåkrarna hör ju annars till de allra vanligaste historiska spåren ute i landskapet och förekommer inte sällan i stora mängder i många andra skånska naturreservat (jfr Connelid 2020). De fåtaliga lämningarna i Kulla Gunnarstorp beror delvis på topografin längs landborgen och läget nära intill Öresund.



Figur 58. Terrasskanten L2022:4346 avgränsar en av åkrarna på gården Gnetaröds gamla inägomark.

Några få objekt med fossil åkermark registrerades emellertid under inventeringen. Det gäller exempelvis ett par mäktiga terrasskanter (bitvis över en meter) som avgränsar Gnetaröds åkrar på 1738 års karta (jfr foto ovan). L2022:4365 utgörs av en smal korridor med flera terrasskanter inom den under 1800-talet uppodlade ”Fäladsvången”. I Gunnarstorps park – i före detta ”Norra Strandlyckan” – finns en terrasskant (L2022:4373) bevarad som löper i ytterkanten av en åker på 1738 års karta.

Inom den centrala slottsmiljön, som ju ligger utanför reservatet, gjordes endast några stickprovsmässiga kontroller. Här finns ett antal potentiella fornlämningar, såsom exempelvis rester efter bränneriet på 1840–41 års karta. Platsen ligger 150 meter öster om borgen och innehåller synliga spår efter åtminstone en byggnad och mycket tegel synligt i ytan. Strax norr om ”Smedjedammen” löper en spikrak hägnad mot norr som sedan vinklar av in mot borgen. Den följer gärdesgården som begränsar ”Västra trädgården” på 1840–41 års karta. Anläggningen består av en låg stenmur innehållande uppemot en meter stora, delvis huggna block (se figur 59 på nästa sida). I blocken sticker små järndubbar upp med jämna mellanrum, i vilka ett staket troligen varit fäst. På västra sidan löper ett delvis en meter djupt dike som nu

är igenfyllt med ett mäktigt lager av löv. Ingen av de två ovannämnda lämningarna har registrerats inom ramen för denna utredning.



Figur 59. Mur och dike som förr hägnade in "Västra trädgården". I övre vänstra delen av bilden löpte på 1800-talet flera vägar samman i den så kallade "Carusellplatsen". Av denna syns idag inga spår.

Öster och sydväst om borgen finns rester efter systemet med dammar på 1738 års karta. Bevarandegraden varierar och samtliga är i olika stadier av igenväxning. Bäst bevarad är den senast öppna dammen omedelbart öster om vallgraven. Här finns fortfarande delvis en öppen vattenspegel. På andra sidan den gamla övergången i öster finns konturerna av två dammar på den äldsta kartan. De är bitvis starkt påverkade av senare verksamhet, som till exempel det nyss nämnda bränneriet, vars gårdsplan placerades i den tidigare dammen.



Figur 60. Dammen väster om vallgraven har kvar samma form som på 1700-talet men växer nu igen.

De gamla dammarna i området kring borgen är säkerligen möjliga att restaurera. Härigenom skulle inte bara en viktig kulturhistorisk dimension återskapas i slottsmiljön utan sannolikt på sikt också stora biologiska mervärden. Förmodligen är dammarna i östra delen av området mest lämpliga och realistiska att åtgärda. Miljön ligger dock utanför reservatet.

Inom reservatet finns ytterligare en del kulturhistoriska spår, som inte registrerats. Det gäller exempelvis alla skyltmarkeringarna längs den gamla rikstelefonkabeln genom området (figur 61). En annan typ av lämningar som det inte var möjligt att kontrollera i detalj är Skånelinjens skyddsrum. En handfull av dessa har funnits inom reservatet. Ett par utpekade platser besöktes. Det verkar dock som om de vanligtvis har grävts upp eller på annat sätt förstörts. Kvarvarande gropar i marken markerar troligen läget för skyddsrummen. De har beteckningen Kg (=kulsprutegevär) och var avsedda för en grupp soldater.



Figur 61. Rikstelefonkabelns sträckning är markerad med ett stort antal ganska omsorgsfullt utformade skyltar.

Bland övriga lämningar kan det avslutningsvis vara värt att kort nämna något om biologiskt kulturarv i området. Ett tydligt uttryck för dessa värden är alla de tidigare omnämnda grova träden, som ofta påträffas på eller längs hägnadsvallarna. I delar av området är korrelationen mellan kulturhistoriska spår av det här slaget och de äldsta träden *mycket* tydlig (jfr figur 31). Ett stort antal stubbar i exempelvis hägnadsvallen som omramar "Norra Strandlyckan" indikerar att detta mönster var ännu tydligare förr.

7. Avslutande synpunkter

Resultaten från inventeringen inom naturreservatet Kulla Gunnarstorp är på flera sätt överväldigande. Sammanlagt ett 60-tal nya fornlämningar, möjliga sådana eller övriga kulturhistoriska lämningar registrerades under arbetet. Därtill reviderades geometri och beskrivningar för cirka 20 tidigare kända objekt.

Den samlade bilden av områdets kulturhistoriska innehåll präglas av en påtaglig mångfald. De bevarade lämningarna är inte bara ofta tydliga och lätt iakttagbara utan representerar också ett stort tidsdjup. Här finns allt från brons- och järnålderns gravar, ofta typiskt placerade i höjdlägen på landborgens olika platåer, till 1900-talets militärhistoriska miljöer. I flera fall ligger gravarna tydligt intill vad som sannolikt är samtida vägar. På flera platser inom reservatet finns *omfattande* och synnerligen välbevarade system med hålvägar som kan vara mycket gamla och använts under lång tid. De flesta kan *inte* identifieras på 1700- eller 1800-talens kartor. Hålvägarna är utan tvivel en av områdets mest framträdande kulturhistoriska dimensioner.

Ett annat viktigt landskapshistoriskt tema är hägnaderna, ofta i form av vallar med eller utan diken. Över 2,5 kilometer ålderdomliga hägnadsvallar, typiska för det äldre skånska kulturlandskapet, påträffades. De två viktigaste miljöerna utgörs av den gamla inägo gränsen vid Gnetaröd i norra delen av reservatet och hägnaden kring Gunnarstorps tidigare strandlyckor i söder. Vallarna kan ha ett medeltida ursprung men har på flera ställen ”bättrats på” under skilda perioder och förstärkts med sten. Hägnaderna kring strandlyckorna är bitvis starkt påverkade av flygsanden.

I den redan under senare delen av 1700-talet anlagda parken finns en mängd företeelser som visar att gestaltningen ursprungligen varit starkt påverkad av det engelska park-idealet. Parken utvecklades successivt under hela 1800-talet men verkar från början ha varit mer komplex än vad som tidigare framgått. Flera viktiga komponenter i den gamla parken finns kvar, såsom vägar, fornlämningar, gamla träd och en mindre brunnsmiljö. Den senare består av en eventuellt mycket välbevarad källa med uppmurat stenparti, rester efter vägar och möjligen även delar av brunns huset som är utritat på 1840–41 års karta. Delar av parkmiljön ligger strax utanför reservatet men framstår likväl som lämplig för varsam restaurering.

Till de mest spännande arkeologiska resultaten från inventeringen hör ”återupptäckten” av platsen för den försvunna fiskarhusbebyggelsen Grå läge. I kanten av den ena siktgatan ut mot Öresund finns minst en bevarad huslämning som kan knytas till husmarkeringar på en karta från 1756. En översiktlig kontroll av äldre jordeböcker och kyrkoarkivalier indikerar att Grå läge, i kontrast till den lokala traditionen, verkar ha överlevt peståren 1710–1711. Övergivandet har av allt att döma skett först något senare. Uppgifterna i jordeböckerna kan tolkas som att Grå läge (ursprungligen) har haft en annorlunda funktion inom godset jämfört med de andra fiskelägena. Fortsatta analyser av dessa frågor känns mycket angelägna!

Som i många andra områden längs Skånekusten är 1900-talets militärhistoriska lämningar ett framträdande drag, framför allt genom Per Albin-linjens värn. Inte mindre än sju välbevarade, om än delvis igenvuxna, värn finns kvar i reservatet. Det militärhistoriska ”kulturlandskapet” kring Kulla Gunnarstorp innehåller dock

ytterligare en intressant och i en skånsk kontext unik anläggning: Domstens Batteri – infanteri- och batteriställningen från första världskriget, vars södra delar bevarats.

Många av de historiska spåren är tydligt avläsbara på marken. De pedagogiska värdena är stora, inte minst för att lämningarna ofta ingår i större, sammanhängande landskapshistoriska miljöer, där sambanden mellan olika delar kan överblickas och förstås. De kulturhistoriska värdena är erfarenhetsmässigt av mycket stort intresse för besökare i naturreservaten. Genom att synliggöra och informera om dessa (genom till exempel skyltning) kan reservatets redan stora attraktionskraft ökas ytterligare. Ett egenvärde i detta sammanhang är naturligtvis att det på många ställen i området finns ett tydligt samband mellan historiska spår och biologiska värden. Det gäller exempelvis de ovan beskrivna äldre träden som följer de gamla hägnadsvallarna. Information om reservatets kulturhistoriska innehåll tenderar också ofta att locka nya typer av besökare. Särskilt intressant i fallet Kulla Gunnarstorp är att flera av reservatets historiska värden så tydligt knyter an till den lokala kulturarvstraditionen. Det gäller framför allt problematiken kring Grå läges ödeläggelse och de militärhistoriska lämningarna.



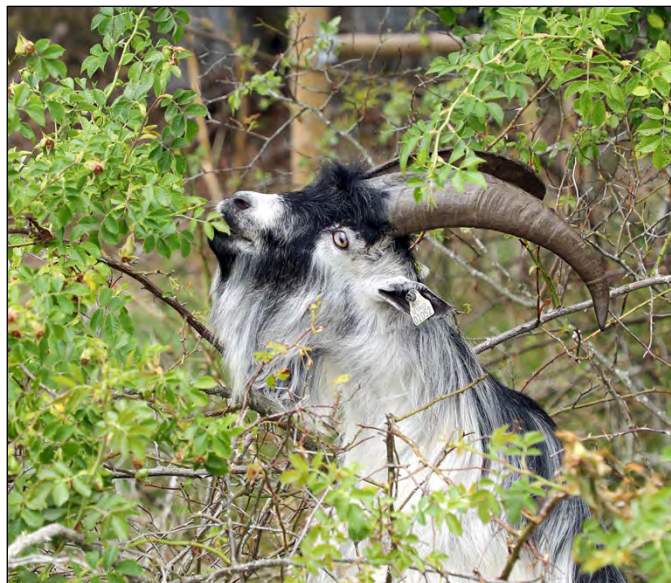
Figur 62. Området nedanför landborgen väster om Nya slottet. Marken i förgrunden hade 2021 samma karaktär som den i bakgrunden. Genom intensivt bete med getter öppnas nu successivt landskapet i delar av reservatet. Invasiva arter som tysklönn försvinner och de historiska spåren synliggörs.

På flera platser har dock igenväxningen gått mycket långt, inte minst med tysklönn. För att kunna synliggöra de historiska spåren krävs därför en del röjningsinsatser. Det känns angeläget att redan inom ramen för nyligen påbörjade restaureringar planera för arbeten som syftar till att levandegöra några av de kulturhistoriskt mest intressanta platserna. Följande miljöer framstår som mest angelägna att prioritera under de närmaste åren:

- Domstens Batteri i norra delen av reservatet (röjning av löpgravar och möjligen även borttagande av några träd nedanför, mot havet)

- Hägnadsvallen som omramar Gnetaröds gamla inägomark (slyröjning och friställning av äldre karaktärsträd som växer uppe på vallen)
- Hålvägarna väster om ”Rävhöj” (slyröjning i hålvägarna och området upp mot gravarna)
- Den stora gravhögen L1989:3935 öster om ”Petter Lunds gård” (friröjning och borttagande av några björkar runt omkring)
- Hägnadsvallen kring Strandlyckorna (i ett första skede vallen kring ”Norra Strandlyckan”)
- Parkmiljön väster om Nya slottet (slyröjning av bland annat tysklönn, friställning av äldre träd och synliggörande av brunns-området)
- Hålvägssystemet längst i söder (i ett första skede bör de djupa vägarna L2022:441 längst i söder prioriteras samt även hägnadsvallen L2022:4412)

I takt med att den nyligen initierade bekämpningen av framför allt tysklönn och parkslide fortskrider träder många av de i sig tydliga landskapshistoriska spåren fram. Det intensiva och framgångsrika betet med lantrasgetter väster om slottsmiljön innebär att både delar av den gamla parken, hägnadsvallarna kring ”Norra Strandlyckan” och den arkeologiskt intressant miljön vid Grå läge successivt synliggörs. Fotot i figur 62 visar effekterna av bara ett års getbete på en tidigare kraftigt igenvuxen yta strax nedanför landborgen. Bland träden i borte delen av bilden återfinns den välbevarade, breda hägnadsvallen som omramar ”Norra Strandlyckan” på äldre kartor. Denna framträder under betessäsongen 2022 alltmer och kommer inom kort att vara helt synlig!



Figur 63. Getter av svensk lantras bedriver sedan 2021 inom naturreservatet Kulla Gunnarstorp landskapsvård i världsklass!

8. Referenser

Ahlström, S-A. 2001. Från Graalerleje, Grå leje till Grå läge. I: *Vi på Domsten 2001*. Utgiven av Domstens byförening.

Andersson A, B. 1973. Gummarp i Allerum. I: *Kullabygd, årgång XLVI*. Kullens Hembygdsförenings Årsskrift 1973.

Bjerler, K. 2010. *Handen bakom Vegeholms engelska park – en studie av parken och dess tillkomst*. Självständigt arbete vid LTJ-fakulteten, SLU, område landskapsarkitektur. Alnarp 2010, Landskapsarkitekturprogrammet.

Connelid, P. 2020. *Landskapshistoria och fornlämningar på Kullaberg*. Landskapshistorisk utredning inom naturreservatet Ö Kullaberg, Höganäs kommun, Skåne län. Kula AB, rapport 2020-12-30.

Domsten. Bevarandeprogram. Utgivet 2008 av Helsingborgs stad, Bevarandekommittén.

Ejder, B. 2003. *Skånes ortnamn, del 12*. Luggude härad med Höganäs stad och Helsingborgs stad. Serie A. Bebyggelsenamn. Språk- och Folkminnesarkivet, Dialekt- och Ortnamnsarkivet i Lund.

Fernlund, S. 1996. Aristokratins landskap – mark, park och trädgård i 1800-talets skånska godsmiljö. *Bebyggelsehistorisk Tidskrift 1996*.

Frejd, J. 2019. *Christinelund 2:3. Slusås gårdstomt*. Arkeologisk undersökning 2016. Sydsvensk Arkeologi, rapport 2019:18.

Historiskt-Geografiskt och Statistiskt Lexikon öfver Sverige. Tredje bandet. Stockholm 1862.

Högberg, L. 2000. *Skåne-linjen (Per Albin-linjen)*. Det skånska kustförsvaret under andra världskriget.

Högberg, L. 2021. *Tagträdkust. Försvar i söder*. Fort & Bunker.

Ljunggren, G. 1858. *Skånska herrgårdar*.

Olausson, M. 2001. *Den Engelska parken i Sverige under gustaviansk tid*. Byggförlaget, Stockholm.

Persson, L. 2019. Stora Slusås i Allerums socken – en historisk-geografisk studie av en ödelagd bondgård. I: *Christinelund 2:3. Slusås gårdstomt*. Arkeologisk undersökning 2016. Sydsvensk Arkeologi, rapport 2019:18. Manus daterat 2017.

Ranby, H. 2020. *Åkdon, blick och landskap*. Om relationer mellan kommunikationer, kulturmiljö och landskapssyn med huvudexempel från Kullahalvön, Skåne.

Åkesson, S. *Skånska Slott och Herresäten*. <https://skanskaslott.ullstad.com>

9. Tabell 1. Nyupptäckta och reviderade historiska spår inom naturreservatet Kulla Gunnarstorp

Objekt	Lämningstyp	Antikvarisk status	Innehåll	Åtgärd
L2022:4199	Hägnad	Fornlämning	Gropavall, cirka 2,5 m bred, delvis med stenmur överst. Sluttande jordvall på norra sidan ("insidan") och ett 2 m brett dike på södra sidan ("utsidan").	Nyfynd
L2022:4200	Färdvägssystem	Fornlämning	Äldre vägstråk (huvudvägar), delvis som hålvägar, med en sammanlagd längd på 220 m.	Nyfynd
L2022:4327	Minnessten	Övrig kulturhistorisk lämning	Upprätt stående block, 0,80 cm högt med inskriptionen AD MCMXVI. Visar byggåret (1916) för Domstens batteri.	Nyfynd
L2022:4337	Hägnad	Fornlämning	Gropavall, delvis stensatt med stora block, 3–4 m bred och som mest 1–1,25 m hög. Dike på östra sidan. Inägggräns 1738 och även 1840.	Nyfynd
L2022:4336	Färdvägssystem	Fornlämning	Hålvägssystem, tre huvudstråk med en sammanlagd längd av cirka 120 meter. Flera kortare, parallella stråk. Det västra sammanfaller ungefär med väg på 1840 års karta.	Nyfynd
L2022:4335	Fästning/skans	Övrig kulturhistorisk lämning	Batteri Domsten, uppfört under Första världskriget och färdigt 1916. Synliga anläggningar i form av kulspruteställningar (i norr) och batteriplatser (i söder) samt kryptgångar. Anläggningen är i övrigt, mot N och NO, övertäckt.	Nyfynd
L2022:4338	Lägenhetsbebyggelse	Ingen antikvarisk bedömning	Tomt till torpet Tegelhuset på 1738 års karta över Kulla Gunnarstorp.	Nyfynd
L2022:4339	Lägenhetsbebyggelse	Ingen antikvarisk bedömning	Tomt till torpet Tegelhuset på 1840–41 års karta över Kulla Gunnarstorp.	Nyfynd
L2022:4340	Färdväg	Fornlämning	Hålväg, 35 m lång.	Nyfynd
L2022:4341	Brott/täkt	Övrig kulturhistorisk lämning	Täktgrop, sannolikt efter block.	Nyfynd
L2022:4342	Hägnad	Fornlämning	Gropavall, delvis stensatt, drygt 1000 m lång. Löper till största delen i gränsen mellan gården Gnetaröds	Nyfynd

			inägor och utmark på 1738 års karta över Kulla Gunnarstorp.	
L1989:3937	Grav	Möjlig fornlämning	Hög, osäker, cirka 9 m i diameter och 1 m hög.	Ny geometri och beskrivning
L2022:4343	Stridsvärn	Övrig kulturhistorisk lämning	Mätstation i betong, cirka 11 x 6 m och 3 m högt. Ingång i NO. Ingående i Skånelinjen. Namn: Mätstation 4 Gnetaröd.	Nyfynd
L2022:4344	Färdväg	Fornlämning	Hålväg, cirka 35 m lång.	Nyfynd
L2022:4345	Bytomt/gårdstomt	Möjlig fornlämning	"Gamla tomt" till gården Gnetaröd, enligt 1738 års karta över Kulla Gunnars-torp. Återfinns till stor del inom fml L1989:3343 (boplats).	Nyfynd
L2022:4346	Fossil åker	Fornlämning	Terrasskant, cirka 40 m lång och 0,5–1 m hög (högst i Ö).	Nyfynd
L2022:4347	Fossil åker	Fornlämning	Terrasskant, cirka 175 m lång och som mest (i V) 1 m hög.	Nyfynd
L2022:4348	Hägnad	Fornlämning	Gropavall, 3–4 m bred och uppemot 1 m hög. I kanten av villatomter. Följer inägo gränsen i Gnetaröd på 1738 års karta över Kulla Gunnars-torp.	Nyfynd
L2022:4349	Färdvägssystem	Fornlämning	Hålvägar, två stråk med en total längd på cirka 70 m. Gamla huvudvägen på bl a 1738 års karta över Kulla Gunnarstorp.	Nyfynd
L2022:4350	Färdvägssystem	Fornlämning	Hålvägar, 2 stycken men en total längd på cirka 30 m.	Nyfynd
L2022:4351	Färdvägssystem	Fornlämning	Hålväg, cirka 30 m lång.	Nyfynd
L1989:3936	Grav	Fornlämning	Hög, 9 m i diameter och 0,8 m hög.	Ny geometri och beskrivning
L1989:3475	Grav	Fornlämning	Hög, 13–14 m i diameter och 1–1,2 m hög.	Ny geometri och beskrivning
L1989:4555	Grav	Fornlämning	Hög, 10 m i diameter och 1,2 m hög.	Ny geometri och beskrivning
L2022:4357	Hägnad	Övrig kulturhistorisk lämning	Stenmur, 1–1,2 m bred, delvis bestående av uppemot 0,6 m stora block.	Nyfynd
L1989:4086	Grav	Fornlämning	Hög, kallad "Rävhö", 30 m i diameter och cirka 3,5 m hög.	Ny beskrivning

L1989:3473	Grav	Fornlämning	Stensättning, höglignande, 6 m i diameter och 0,6 m hög. Möjligen med kullfallen mittsten. Ny status som fornlämning.	Ny geometri, beskrivning och status
L1989:3474	Grav	Fornlämning	Hög, 6 m i diameter och 0,7–0,8 m hög.	Ny geometri och beskrivning
L2022:4352	Stridsvärn	Övrig kulturhistorisk lämning	3 st grävda värn, 2–3 m x 1–1,5 m stora och som mest 0,5 m djupa.	Nyfynd
L1989:3935	Grav	Fornlämning	Hög, 19 m i diameter och 2 m hög.	Ny geometri och beskrivning
L2022:4363	Grav	Möjlig fornlämning	Stensättning eller möjligen rest av hög, ursprungligen cirka 16–17 m i diameter.	Nyfynd
L2022:4364	Hägnad	Möjlig fornlämning	Gropavall, 2–3 m bred med ett grunt dike på västra sidan. Norr om ravinen är diket mer än 1 m djupt och kan möjligen ha använts som (hål)väg.	Nyfynd
L2022:4365	Fossil åkermark	Möjlig fornlämning	Minst 5 st 0,2–0,3 m höga terrasskanter och jordvallar, orienterade i NO-SV, delvis sammanfallande med teggränser på 1840 års karta över Kulla Gunnarstorp.	Nyfynd
L2022:4366	Brott/täkt	Övrig kulturhistorisk lämning	Sprucket, 2 x 1,6 och 0,9 m högt block med 12 st borrhål.	Nyfynd
L1988:390	Grav	Fornlämning	Hög, 8 m i diameter och 0,6–0,7 m hög.	Ny geometri, beskrivning och status
L1989:3652	Grav	Möjlig fornlämning	Stensättningsliknande lämning, 5 m i diameter och 0,3 m hög.	Ny geometri och beskrivning
L2022:4368	Grav	Möjlig fornlämning	Stensättning, rest av? Ursprungligen cirka 10 m i diameter och 0,5 m hög. Mycket bra läge intill flera andra gravar. Endast cirka hälften av anläggningen återstår.	Nyfynd
L1988:389	Grav	Fornlämning	Hög, 11 m i diameter och 1,2–1,7 m hög, med avplanad yta.	Ny geometri och beskrivning
L1988:324	Grav	Möjlig fornlämning	Stensättningsliknande lämning, 5–6 m i diameter och 0,2–0,3 m hög. Belägen omedelbart intill L1989:9730. Bra läge.	Ny geometri, beskrivning och status

L1989:9730	Grav	Möjlig fornlämning	Stensättningsliknande lämning, 8 m i diameter och 0,4–0,5 m hög. Bra läge.	Ny geometri, beskrivning och status
L1988:341	Grav	Fornlämning	Stensättning, 11 m i diameter och 0,5–0,7 m hög. Mycket bra läge.	Nyfynd
L2022:4369	Stridsvärn	Övrig kulturhistorisk lämning	Stridsvärn i betong, cirka 5 x 6 m och 2 m högt. Ingående i Skånelinjen: stridsvärn nr 1855, av typen Ksp V.	Nyfynd
L2022:4370	Färdväg	Fornlämning	Hålväg, cirka 75 m lång, 1–3 m bred och 0,5–0,8 m djup.	Nyfynd
L1989:9659	Grav	Fornlämning	Hög, 9 m i diameter och som mest 0,8 m hög. Något skadad i SSO.	Ny geometri och beskrivning
L1988:354	Grav	Fornlämning	Hög, 14–15 m i diameter och cirka 2 m hög. Avplanad topp.	Ny geometri och beskrivning
L2022:4371	Hägnad	Fornlämning	Jordvall, delvis förstärkt med sten, som löper i gårdesgården kring "Norra strandlyckan" på 1738 års karta över Kulla Gunnarstorp. Vallen kan delvis innehålla flygsand. I östra delen är ett värn ingrävt i vallen. På flera ställen står kraftiga lövträd och stubbar i hägnaden.	Nyfynd
L2022:4372	Grav	Möjlig fornlämning	Stensättningsliknande lämning, cirka 8 m i diameter och 0,5–0,6 m hög.	Nyfynd
L2022:4373	Fossil åker	Fornlämning	Terrasskant, 0,3–0,5 m hög. Avgränsar åker i "Norra strandlyckan" på 1738 års karta över Kulla Gunnarstorp.	Nyfynd
L2022:4374	Lägenhetsbebyggelse	Fornlämning	Platsen för det ena av två fiskartorp i Grå läge enligt 1756 års karta över Allerums sockens fäladsmark.	Nyfynd
L2022:4375	Stridsvärn	Övrig kulturhistorisk lämning	Grävt värn, cirka 2,5 x 2,5 m.	Nyfynd
L1989:9728	Minnesmärke	Övrig kulturhistorisk lämning	Minnessten, 1,3 m hög, med texten: NORDENS FÖRSTA GEMENSAMMA BISKOPSMÖTE HÖLLS PÅ KULLA GUNNARSTORP DEN 22–28 JULI 1920.	Ny geometri
L2022:4376	Färdväg	Övrig kulturhistorisk lämning	Stensatt ytterkant av väg, bestående av delvis huggna, 0,4–0,6 m stora stenar på rad.	Nyfynd

L2022:4388	Dammvall	Möjlig fornlämning	Dammvall, knappt 10 m lång och som mest (på mitten) 1,5 m hög. Består av upp till tre skift med kallmurade 0,5–1,0 m stora block. Några block ligger nedanför dammvallen och i bäckfåran ovanför. På 1738 års karta över Kulla Gunnarstorp är en byggnad utritad strax norr om bäckfåran.	Nyfynd
L2022:4390	Kvarn	Fornlämning	Kvarnlämning, bestående av flera kallmurade partier med 0,6–0,8 m stora block. Murarna på N sidan av bäcken är troligen rester efter en byggnad. Kvarnläget är inte utsatt på någon äldre karta. Dammen ovanför kallas 1738 för "Smedjedammen", vilket tyder på att det kan vara fråga om rester efter en smedja.	Nyfynd
L2022:4391	Färdväg	Fornlämning	Hålväg, cirka 40 m lång. Löper omedelbart nedanför en 0,5–0,6 m hög terrasskant. Vägen löper i denna sträckning på 1840 års karta över Kulla Gunnarstorp.	Nyfynd
L2022:4392	Textilindustri	Fornlämning	Linbastu, 18 x 5–6 m (innermått). Avgränsas av 1–1,5 m höga jordvallar innehållande en del block. Markerad på 1840 års karta över Kulla Gunnarstorp.	Nyfynd
L2022:4398	Färdväg	Övrig kulturhistorisk lämning	Hålväg, cirka 40 m lång, 1 m bred och som mest 0,5 m djup. I östra delen ingrävd i sluttningen.	Nyfynd
L2022:4399	Hägnad	Fornlämning	Jordvall, cirka 70 m lång, 4–6 m bred i SO delen och 1–1,5 m hög, troligen delvis överlagrad med flygsand. Innehåller flera gamla stubbar. Sammanfaller med hägnaden kring "Södra strandlyckan" på 1738 års karta över Kulla Gunnarstorp.	Nyfynd
L2022:4402	Hägnad	Övrig kulturhistorisk lämning	Stenmur, cirka 35 m lång och 2 m bred. Kallmurad, med flera drygt 1 m stora block (varav några med borrhål). Som mest cirka 2,5 m hög. I fastighetsgräns på 1840 års karta över Kulla Gunnarstorp.	Nyfynd
L1988:276	Grav	Möjlig fornlämning	Hög? 11–13 m i diameter. Bra läge men inte helt rund.	Ny geometri och beskrivning

L2022:4403	Hägnad	Fornlämning	Jordvall, 2–3 m bred och ganska flack, delvis överlagrad med flygsand. Bitvis med löst liggande stenar eller (i väster) stenmur överst. I mellersta delen står en stor ek och en bok. Följer en hägnad på 1840 års karta över Kulla Gunnarstorp.	Nyfynd
L2022:4404	Hägnad	Fornlämning	Jordvall, 2–3 m bred och 0,4–0,7 m hög, delvis stensatt med stora block i mellersta delen. Följer en hägnad på 1840 års karta över Kulla Gunnarstorp.	Nyfynd
L1988:275	Grav	Fornlämning	Hög, något osäker, 16 m i diameter och 1,5 m hög. Kan inte uteslutas att det rör sig om en (flyg)sanddyn.	Ny geometri och beskrivning
L2022:4405	Färdvägssystem	Fornlämning	Hålvägar, 4 parallella stråk med en sammanlagd längd på cirka 250 m. Vägarna är som mest 1,5 m djupa och mycket välbevarade.	Nyfynd
L2022:4406	Färdvägssystem	Fornlämning	Hålvägar, 3 stråk med en sammanlagd längd av cirka 250 m. Vägarna är överlag omkring 0,5 m djupa. I öster och söder finns antydningar till flera grunda, parallella stråk.	Nyfynd
L2022:4407	Färdvägssystem	Fornlämning	Hålvägar, minst 5 parallella stråk med en sammanlagd längd av cirka 125 m. Vägarna är uppemot 0,5 m djupa.	Nyfynd
L2022:4408	Färdvägssystem	Fornlämning	Hålvägar, 2 stråk med en sammanlagd längd av 50 m. Vägarna är som mest 0,5 m djupa.	Nyfynd
L2022:4409	Färdväg	Fornlämning	Hålväg, 45 m lång och som mest 1 m djup.	Nyfynd
L2022:4410	Färdvägssystem	Fornlämning	Hålvägar, minst 5 stråk med en sammanlagd längd på cirka 200 m. Vägarna är som mest 1 m djupa och löper delvis (i väster) vad som förefaller vara naturliga, djupa fåror.	Nyfynd
L2022:4411	Färdvägssystem	Fornlämning	Hålvägar, minst 8 till största delen parallella stråk med en sammanlagd längd av cirka 430 m. Vägarna är som mest över 1,5 m djupa och mycket välbevarade. Sammanfaller	Nyfynd

delvis med ett vägstråk på 1738 års karta över Kulla Gunnarstorp.

L2022:4412	Hägnad	Fornlämning	Jordvall, cirka 3 m bred, uppemot 0,5 m hög och 140 m lång. Markerad med pricklinje på 1840 års karta över Kulla Gunnarstorp men ej markerad som hägnad (sannolikt äldre).	Nyfynd
L2022:4413	Stridsvärn	Övrig kulturhistorisk lämning	Stridsvärn i betong. Ingående i Skånelinjen: stridsvärn nr 1857, av typen Ksp V.	Nyfynd
L2022:4414	Stridsvärn	Övrig kulturhistorisk lämning	Stridsvärn i betong, cirka 6 x 7 m och 3 m högt. Ingående i Skånelinjen: stridsvärn nr 1843, av typen Ksp V.	Nyfynd
L2022:4415	Stridsvärn	Övrig kulturhistorisk lämning	Stridsvärn i betong. Ingående i Skånelinjen: stridsvärn nr 732, av typen Ksp III.	Nyfynd
L2022:4416	Stridsvärn	Övrig kulturhistorisk lämning	Stridsvärn i betong, 5 x 6 m. Ingående i Skånelinjen: stridsvärn nr 731, av typen Ksp III. Något modifierat av naturvårdsskäl – ombyggt till "fladdermusbostad".	Nyfynd
L2022:4621	Stridsvärn	Övrig kulturhistorisk lämning	Stridsvärn i betong, cirka 5 x 6 m och 2 m högt. Ingående i Skånelinjen: stridsvärn nr 1850, av typen Ksp IV.	Nyfynd
L2022:4622	Färdväg	Fornlämning	Hälväg, 30 m lång och cirka 2 m bred. Följer väg i parken på 1840 års karta över Kulla Gunnarstorp.	Nyfynd
L2022:4623	Husgrund, historisk tid	Möjlig fornlämning	En låg jordvall och bitar av tegel. Troligen rester efter brunnshus i anslutning till två källsprång. Utritad på 1840 års karta över Kulla Gunnarstorp.	Nyfynd
L2022:4624	Brunn/kallkälla	Fornlämning	Källsprång med uppmurat parti i tegel (två skift) och flata sandstenshällar ovanpå, cirka 1 x 1 m. Markerad som källa på 1840 års karta över Kulla Gunnarstorp och ingående i en parkanläggning.	Nyfynd

