

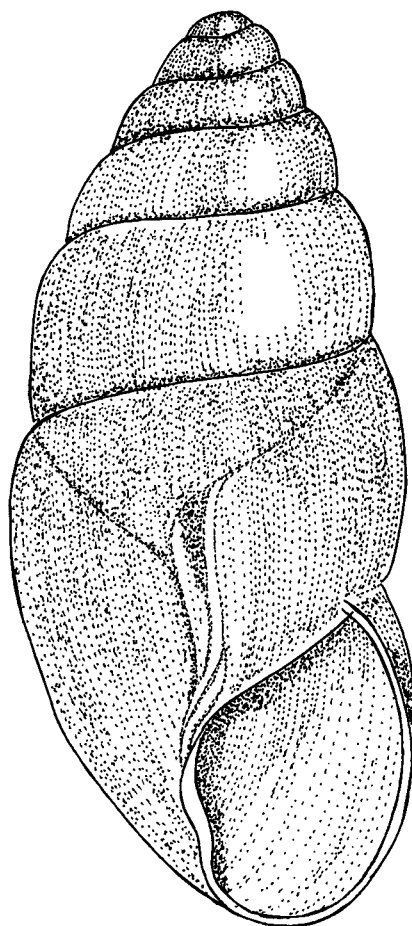
Landlevande mollusker

i Kristianstads Vattenrike

och en översikt av landmolluskfaunan i Kristianstads kommun

av

Ted von Proschwitz
Naturhistoriska Museet, Göteborg



Länsstyrelsen i Skåne län
Skåne i utveckling 2001:38



KRISTIANSTAD
KRISTIANSTADS KOMMUN



KRISTIANSTADS VATTENRIKE®



Landlevande mollusker

i Kristianstads Vattenrike

och en översikt av landmolluskfaunan i Kristianstads kommun

av

Ted von Proschwitz
Naturhistoriska Museet, Göteborg

Världsnaturfonden WWF och SEB BoLån har ekonomiskt bidragit till utarbetande och tryckning av denna rapport.

ISSN 1402-3393

Omslagsteckning: Större agatsnäcka *Cochlicopa nitens* utförd av Barbara Landelius.
Arten förekommer sällsynt i rikkärr i Kristianstads Vattenrike.

Tryck: Länsstyrelsen i Skåne län
Tryckort: Kristianstad
Upplaga: 300 ex
År: 2001

Förord

Föreliggande rapport har utarbetats av Ted von Proschwitz, Naturhistoriska Museet, Göteborg, på uppdrag av Kristianstads kommun och Länsstyrelsen i Skåne län, inom ramen för verksamheten i Kristianstads Vattenrike.

I rapporten redovisas inventeringen av landmolluskfauna på ett tiotal lokaler i nedre delen av Helgeåns vattensystem, Kristianstads Vattenrike - Näsby fält (ädellövsskog), västra respektive östra sidan av Hammarsjön (sumpskog, rikkärr/kalkfuktäng) och Egesideområdet (sumpskog, kalkfuktäng). Uppdragets syfte var att få kunskap om landmolluskförekomsten och råd om naturvårdsskötsel på de aktuella lokalerna.

I rapporten redovisas också en sammanställning av äldre inventeringsmaterial och en översikt av landmolluskfaunan i övriga delar av Kristianstads kommun.

Landmolluskfaunan är en undanskymd men viktig organismgrupp som med sin artsammansättning speglar väsentliga ekologiska förhållanden när det gäller fuktighet och markanvändningshistoria. Förekomsten av vissa arter ger indikationer på höga naturvärden, bland annat i fråga om rikkärr, en naturtyp som förr var vanlig i Skåne, men idag bara finns några få kvar av. Det gäller också också i fråga om lövskogar med lång skoglig kontinuitet.

Det är med stor glädje och tillförsikt vi fått möjlighet öka kunskapen om landmolluskfaunan i Kristianstads Vattenrike och sätta denna på pränt. Vi vill framföra ett särskilt tack till Världsnaturfonden WWF och SEB BoLån utan vars ekonomiska bidrag detta inte varit möjligt.

Sven-Erik Magnusson
Ekomuseum, Kristianstads Vattenrike
Kristianstads kommun

Hans Cronert
Naturvårdssamordnare
Länsstyrelsen i Skåne län/Kristianstads kommun

INNEHÅLL

Förord	3
1. Inledning	7
2. Källor till kunskapen om landmolluskfaunan i nordöstra Skåne och i Kristianstads Vattenrike	9
3. Metodik	10
A. Insamlingsmetodik	
B. Arbetet med de insamlade proverna på laboratoriet	
C. Mätning av pH-värde	
D. Bedömning och analys av materialet	
E. Sötvattenssnäckor	
4. Något om landlevande molluskers ekologi och deras informationsvärde som indikator och signalarter	12
5. Landmollusker och rikkärr	14
För rikkärren speciella landmolluskarter	
6. Resultat: Undersökta objekt och kommentarer till faunan samt skötselrekommendationer	16
A. Lokaler undersökta 2000	
B. Lokaler inom Vattenriket, tidigare undersökta under markfaunainventeringen	
7. Artredovisning Vattenriket	54
A. Landsnäckor	
B. Sniglar	
C. Sötvattenssnäckor	
8. Sammanfattande kommentarer till landmolluskfaunan i Kristianstads Vattenrike	64
9. Landmolluskarter som förekommer i Kristianstads kommun, men ej har förekomster i Vattenriket	66
A. Snäckor	
B. Sniglar	
10. English summary: Land mollusca in the Kristianstads Vattenrike area ("The Rich Wetlands of Kristianstad"), province of Skåne, S. Sweden	69
11. Litteratur	71
Bilaga 1. Förteckning över landmolluskarter funna i Skåne län och deras relativa frekvens	74

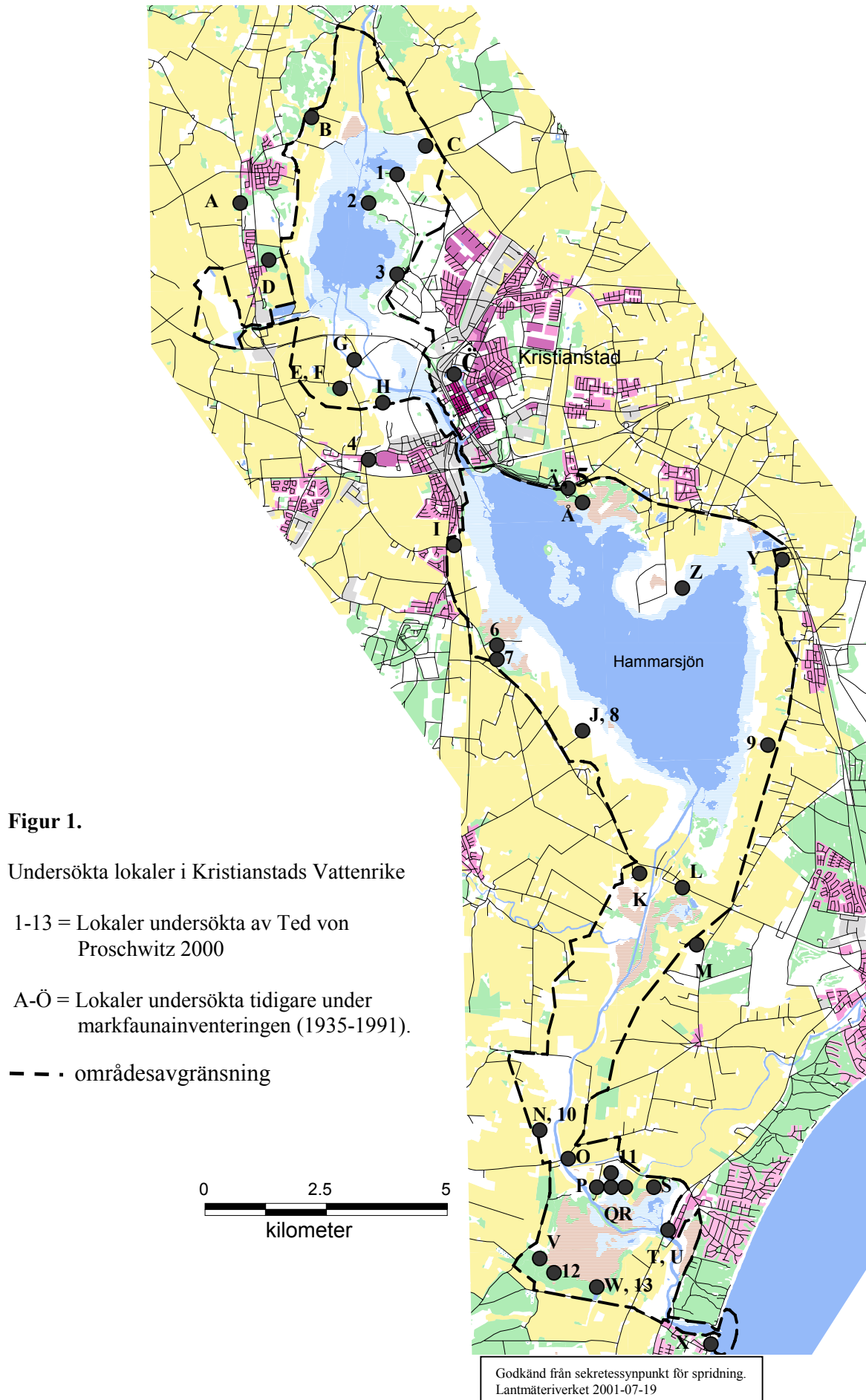
1. Inledning

På uppdrag av Kristianstads Vattenrike, Kristianstads kommun undersöktes mellan den 28 juni och 2 juli 2000 landmolluskfaunan på ett antal lokaler inom Vattenriket. I det avtal som slöts mellan Göteborgs Naturhistoriska Museum och Kristianstads Vattenrike, daterat 2000-04-14, ingick, förutom undersökningar av 12 utvalda lokaler, en redovisning av landmolluskfaunan från samtliga, under Göteborgs Naturhistoriska Museums s.k. markfaunaundersökning (jfr nedan) undersökta lokaler inom Vattenriket. För avgränsning av området, se karta figur 1.

Undersökningarnas och sammanställningarnas målsättningar kan sammanfattas i följande punkter:

1. Att undersöka speciellt intressanta lokaler (framförallt kalkpåverkade rikkärr) och fastställa huruvida vissa sällsynta och rödlistade landsnäckor lever i dessa miljöer.
2. Att med speciell hänsyn till landmolluskfaunan och överlevnaden av dessa arter ge skötselrekommendationer för lokalerna.
3. Att i de fall så är möjligt göra jämförelser med tidigare undersökningar på lokalen.
4. Att karakterisera Vattenrikets landmolluskfauna och ge en kort karakteristik av de där förekommande arternas ekologi och utbredning i området.

Fältarbete, rekognoscering och provtagning, liksom bestämningsarbete, sammanställning och rapportskrivning har genomförts av 1:e museiintendent Ted von Proschwitz. Vid framtagning och sammanställning av lokaler och fynduppgifter har museiintendent Torsten Nordander medverkat. Det tidsödande arbetet med extraktionen av snäckorna ur de insamlade sållproven har genomförts av museiintendent Elisabeth Hagström och museiassistent Helene Lundberg. Snäckillustrationerna har ritats av museiassistent Barbara Landelius, Naturhistoriska Museet. Texten har språkgranskats av Elisabeth Hagström.



2. Källor till kunskapen om landmolluskfaunan i nordöstra Skåne och i Kristianstads Vattenrike

Landmolluskfaunan i nordöstra Skåne måste anses som mycket väl känd. Tämmligen många äldre ströfynd finns från området. Relativt lite har dock publicerats men viktig information finns i flera mindre, huvudsakligen äldre arbeten: Wallengren (1854), Malm (1855), Nilsson (1953, 1961) och Gärdenfors (1994, 1996). Den främsta källan till vår kunskap är dock Göteborgs Naturhistoriska Museums markfaunainventering (jfr von Proschwitz 1996), i vilken landmolluskerna utgjort en av huvudgrupperna. Insamlingar i Skåne inom detta projekt utfördes av H. Lohmander 1915-59 (1176 lokaler), H. W. Waldén 1963-91 (1023 lokaler) och T. v. Proschwitz 1978-2000 (56 lokaler). Totalt omfattar materialet alltså undersökningar från 2259 lokaler i Skåne. Ett antal av dessa provtagningar utgöres dock av återundersökningar av tidigare undersökta punkter, varför det totala antalet lokaler blir något lägre. Mycket lite av resultatet från markfaunainventeringen i östra Skåne har publicerats, se dock Lohmander (1950).

Genom uppbyggnaden av en nationellt täckande databas (von Proschwitz & Andersson 1997, von Proschwitz 1997a) för hela markfaunamaterialet (totalt ca 28 000 lokaler) håller denna mycket viktiga kunskapskälla att göras tillgänglig för bland annat användning i praktiskt naturskydds-, artskydds- och planeringsarbete.

Inom Kristianstads Vattenrike (det i Fig. 1 avgränsade området) har insamlingsarbete inom markfaunainventeringen genomförts av H. Lohmander 1935 och 1949 (4 lokaler), av H. W. Waldén 1972, 1976, 1980-81 och 1990-91 (31 lokaler) samt av T. v. Proschwitz 2000 (13 lokaler).

3. Metodik

A. Insamlingsmetodik.

För att möjliggöra jämförelser med tidigare undersökningar valdes sällprovstagning genom s.k. 'semikvantitativ' metodik, vilken är den provtagningsmetod som använts under markfaunainventeringen. Kortfattat går denna ut på att man utgår från en volym av 20 liter förna, vilken tillvaratas selektivt, där man kan förvänta sig att molluskerna lever, inom en enhetlig biotop. Förnan sällas genom ett säll med maskvidd 10 x 10 mm, varefter man erhåller ca 1,5 - 3,0 liter sällgods vari snäckorna anrikats.

För att få en så fullständig täckning av lokalens molluskfauna som möjligt, kompletteras sällprovstagningen med håvning i markvegetationen och direktplock på andra ställen i biotopen. Sniglar insamlas huvudsakligen på detta senare sätt. På vissa lokaler har endast denna typ av manuell insamling genomförts (se avsnitt 6).

Efter avslutad provtagning görs en noggrann beskrivning av undersökningspunktens geomorfologi, vegetation, förna etc. Lokalen markeras på topografiska kartan och dess koordinater enligt rikets nät bestäms med GPS-metodik.

Olika insamlingsmetoder för landlevande mollusker och deras tillämplighet i olika fall diskuteras ingående hos von Proschwitz (1998a).

B. Arbetet med de insamlade proverna på laboratoriet.

Eventuella i sällprovet funna sniglar, jämte de i fält anträffade, konserveras i 80% alkohol. På laboratoriet mäts sällgodsets exakta volym varefter det ställs att lufttorka långsamt. Därefter delas provet upp i fraktioner, ur vilka snäckorna plockas ut manuellt under förstoringsglas. Detta är ett mycket tidsödande moment men det är nödvändigt att det göres med stor noggrannhet för att man ska få ut alla småsnäckor ur de fina fraktionerna. Många arter är endast en till några få mm stora, deras ungstadier ännu mindre. Ett prov från en rik kalkbiotop kan innehålla flera tusen snäckor.

Snäckorna artbestäms, sorteras på döda och levande exemplar samt åldersklassificeras med hjälp av en stereolupp. Upp till 50 gångers förstoring är nödvändig för bedömning av vissa karaktärer. Nomenklaturen i artlistor och text nedan följer, med smärre modifikationer, Kerney, Cameron & Jungbluth (1983). De svenska trivialnamnen följer Gärdenfors (1996).

C. Mätning av pH-värde.

På det insamlade, färska provet mäts pH kolorimetriskt med universalindikatorvätska (Weibull Ltd). Med hjälp av en färgskala skattas värdet med fyra ¼-intervall inom varje hel enhet (ex: 5; >5; 5,5; <6).

D. Bedömning och analys av materialet.

Vid bedömning och jämförelser av faunan från olika provtagningsstillfällena har framförallt de kvalitativa aspekterna beaktats (faunasammansättning, förekomst/icke förekomst). För att ge en uppfattning om de funna arternas kvantitativa förekomst anges i sammanställningarna nedan även s.k. relativ abundans enligt följande system:

- 1 = 1 exemplar
- 2 = 2-9 exemplar
- 3 = 10-99 exemplar
- 4 = 100-999 exemplar
- + = endast tomskal.

I det äldre materialet finns vissa ofullständigheter. Sålunda anger * i tabellerna att arten anträffades vid provtagningstillfället men att exakt antal ej är känt. Den relativa abundansen bygger på antalet levande exemplar. Sniglarna har behandlats separat från snäckorna eftersom de allmänt är mer väderberoende och svårare att påvisa. Deras signal- och indikatorvärde bedöms som mindre än snäckornas.

E. Sötvattenssnäckor.

Sötvattenssnäckor har inte insamlats aktivt genom vattenhävning, men tomskal och även levande exemplar erhålls ofta vid såväl sällprovstagning som direktinsamling. Många arter lever i de temporära eller stationära vattensamlingar som ofta finns i rikkärr eller mellan tuvor etc, i själva kärret. Flera av arterna lever amfibiskt och många klarar långa perioder av intorkning. De funna arterna redovisas tillsammans med landsnäckorna. Liksom för landsnäckorna förekommer i rikkärr flera sällsynta och rödlistade arter. Nomenklaturen i artlistor och text följer Glöer & Meier-Brook (1998) och von Proschwitz (2001a), svenska namn anges enligt von Proschwitz (2001a). Viktig information om sötvattenssnäckornas utbredning och biologi i Sverige finns hos Hubendick (1947, 1949).

4. Något om landlevande molluskers ekologi och deras informationsvärde som indikator- och signalarter

Landlevande molluskers ekologi, deras informationsvärde ur naturvårdssynpunkt och lämplighet som studieobjekt i miljövårdsundersökningar.

De landlevande molluskerna (snäckor och sniglar) är en ekologiskt starkt specialicerad grupp. I Sverige har ca 120 arter anträffats, i Skåne län 100 arter och i Kristianstads Vattenrike 64 arter. Det stora flertalet är små till mycket små (en till några få millimeter). De flesta arterna lever av multnande organiskt material och svarar vid gynnsamma betingelser för en betydande del av det första steget (finfördelningen) i nedbrytningen av markförnan. Karakteristiskt för landmolluskerna är deras ringa aktiva spridningsförmåga - spridningen sker passivt genom transport med andra djur, främst fåglar.

De grundläggande ekologiska kraven för landmolluskerna kan sammanfattas i tre punkter: kalk, fuktighet, skydd. Att kalk finns tillgängligt är absolut nödvändigt för att det av kalciumkarbonat uppbyggda skalet ska kunna byggas upp och behövs också för att reproduktionen ska kunna fungera. Såväl art- som individantalet på en lokal är starkt beroende av tillgången på kalk.

På lokaler på icke kalkrik grund är det framförallt organiskt bundet kalcium i markförnan, inte mineralbundet kalcium, som utnyttjas. Genom sur nederbörd urlakas detta kalcium, en process som på kalkfattiga jordar med dålig buffringskapacitet kan ge drastiska effekter, både kvalitativt och kvantitativt, på landmolluskfaunan (jfr försurningsstudier i skogsmiljöer av Gärdenfors et al. 1996). Kalciuminnehåll, pH och basmättnad i förnan utgör ett 'kalkfaktorskomplex' där faktorerna är starkt korrelerade med varandra och med art- och individantal av förnalevande snäckor. På lokaler med tillgängligt kalciumkarbonat kan snäckorna även extrahera detta direkt med sin fot.

Eftersom det till stor del är markförnakalcium som utnyttjas spelar de trädslag vars löv bildar förnan stor roll. Flera ädla lövträd (alm, lönn, ask, lind, sälg) anrikar kalcium som citrat, vilket är lättlösligt och lättillgängligt för molluskerna. Däremot anrikar bl.a. ek och bok kalcium som oxalat, vilket är svårslösligt och måste brytas ned innan snäckorna kan tillgodogöra sig det. På lokaler där de sistnämnda trädslagen dominerar är också molluskfaunan både art- och individfattigare än där de förstnämnda dominerar (för ytterligare information se bl.a. Wärebom 1969, 1982). Härav följer också att förhållandena lokalt kring ett enda ädelt lövträd i en omgivande oligotrof miljö kan vara gynnsamma för landsnäckor och att sådana träd är oerhört betydelsefulla i ensartade, oligotrofa skogar (och barrskogsmonokulturer).

I 'extrema' kalkmiljöer, såsom alvarmarker och extremrikkärr, utgör inte kalcium någon begränsande faktor. I dessa, i Sverige ovanliga miljöer, lever ett antal sällsynta, specialicerade arter med mycket stort kalkbehov. Genom exploatering och förstöring av kalkbiotoper är flera av dessa arter starkt trängda, ett flertal återfinns bland de rödlistade arterna på den nationella hotlistan.

Hög och jämn fuktighet i livsmiljön är mycket viktig för flertalet arter. De skallösa formerna (sniglar) har kommit ifrån kalkberoendet genom förlusten av skalet - men har istället blivit mer beroende av stabila fuktighetsförhållanden i miljön. De är ekologiskt mindre specifika än snäckorna.

Det relativt stationära levnadssättet, skalets relativa ömtålighet och fuktighetskravet är faktorer som förklarar behovet av skydd och en stabil livsmiljö. Mekanisk påverkan, såsom utdikning, ut- och kalhuggning, men även tramp av människor och djur, bete och körning med skogsmaskiner etc, har ofta en drastisk inverkan på landmolluskfaunan. Genom sin dåliga aktiva spridningsförmåga och sina speciella miljökrav är landmolluskernas återhämtningsförmåga begränsad och långsam jämfört med förhållandet hos många andra ryggradslösa djur. Av detta framgår att många landmolluskarter är goda indikatorer på skoglig kontinuitet och att landmolluskfaunans sammansättning kan avslöja mycket om lokalens tidigare historia. En sammanfattning av landmolluskernas ekologiska krav, artdiversitet etc finns hos Hultengren & von Proschwitz (1988). Se även von Proschwitz (1993, 1995a, 1998b).

Det samlade resultatet av de ovan nämnda tre ekologiska faktorerna blir att landmollusksamhällena når sin högsta artdiversitet i kalkpåverkade rasbranter. Rörliga näringsämnen, lokal-klimatologiska faktorer, stabilt förnaskikt och andra faktorer bidrar här också till en mycket rik mikrohabitatdifferentiering. Även i mindre skala har sluttningen stor betydelse: sluttande lokaler har alltid högre artdiversitet än lokaler på flack mark. Sluttande extremrikkärr ("backmyrar", "hängkärr") har också hög artdiversitet, ofta med många mycket krävande arter.

Genom sitt stationära levnadssätt och frånvaron av utvecklingscykler (jfr insekter) är det relativt enkelt att vid ett provtagningstillfälle få en överblick av landmolluskfaunan i en biotop. Väderförhållandena (fuktighet) under tiden före provtagningstillfället kan dock påverka resultatet avsevärt. Sällprovstagningen och framförallt den efterföljande manuella extraktionen av snäckorna gör arbetet tidskrävande. Det stora antalet ungdjur i olika stadier som erhålls kräver också erfarenhet vid bestämningsarbetet.

5. Landlevande mollusker och rikkärr

Rikkärren hyser en mycket speciell landmolluskfauna med sällsynta arter som både är starkt fuktighetskrävande och starkt kalkkrävande och alltså strikt bundna till denna typ av biotoper. De allra rikaste mollusksamhällena finner man i kalkkärr med källor. Om källvattnet håller låg temperatur kan också glacialrelikter förekomma. Flera av kalkkärrens speciella arter är rödlistade i Sverige (Gärdenfors 2000) och några finns också upptagna i EUs art- och habitatdirektiv Natura 2000. Genom att dessa biotoper i kontinentala Europa kommit att förstöras i ännu högre grad än i Sverige hyser vi idag en stor del av de kända förekomsterna för flera av de exklusiva kalkkärrensarterna. Med hänsyn till landmolluskfaunan är alltså alla typer av kalkkärr starkt skyddsvärda!

Ett stort antal kalkkärr i Sverige, framförallt i jordbrukslandskapet men även i skogslandskapet, har förstörts genom olika typer av dikning. Även i de kalkkärr, som avsatts som reservat, har vissa skötselåtgärder (för hårt betetryck, för kraftig röjning) olyckligtvis en starkt negativ inverkan på molluskfaunan. Också randzonerna, som utgör övergångar till kärnskogar eller torrare mark, är viktiga biotoper för många molluskarter.

För rikkärren speciella landmolluskarter:

Vetenskapligt namn	Svenskt namn	Hotkategori på nationella rödlistan
<i>Acicula polita</i> (Hartmann)	[Nålsnäcka]	VU†!
<i>Catinella arenaria</i> (Bouch.-Chant.)	[Rödskalig bärnstenssnäcka]	-
<i>Succinea oblonga</i> Draparnaud	[Gråskalig bärnstenssnäcka]	NT†!
<i>Cochlicopa nitens</i> (Gallenstein)	[Större agatsnäcka]	EN†!!
<i>Columella columella</i> (Martens)	[Fjällskruvsnäcka]	-
<i>Vertigo moulinsiana</i> (Dupuy)	[Större grynsnäcka]	EN*†
<i>Vertigo geyeri</i> Lindholm	[Kalkkärsgrynsnäcka]	NT*†!!
<i>Vertigo genesii</i> (Gredler)	[Otandad grynsnäcka]	NT*
<i>Vertigo angustior</i> Jeffreys	[Smalgrynsnäcka]	-*†!!
<i>Pupilla muscorum f. pratensis</i> (Clessin)	[Ängspuppsnäcka]	-†!!
<i>Vallonia enniensis</i> (Gredler)	[Kärrgrässnäcka]	RE†
<i>Perforatella bidentata</i> (Gmelin)	[Tandsnäcka]	NT†!!

* = upptagen i EUs art- och habitatdirektiv Natura 2000.

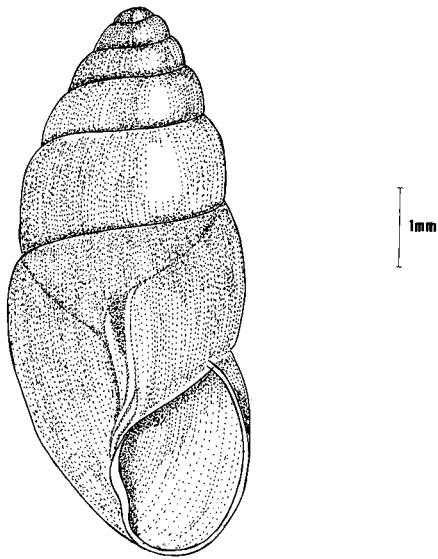
† = arten förekommer i Skåne län.

! = arten förekommer i Kristianstads kommun.

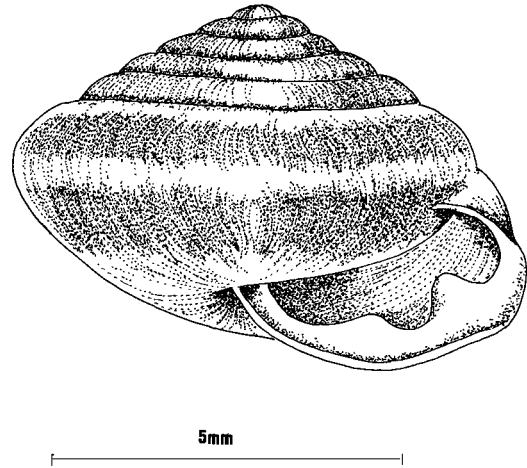
!! = arten förekommer i Kristianstads Vattenrike.

Av ovanstående kan *Vertigo geyeri* och den speciella formen *pratensis* av *Pupilla muscorum* sägas vara karaktärsarter för kalkkärr i hela landet. Övriga arter har mer regionalt begränsade utbredningar. Utöver ovanstående hyser kalkkärren också förekomster av en rad sällsynta arter med bredare ekologi. Även flera arter sällsynta och rödlistade sötvattensmollusker har förekomster i och i anslutning till kalkkärr.

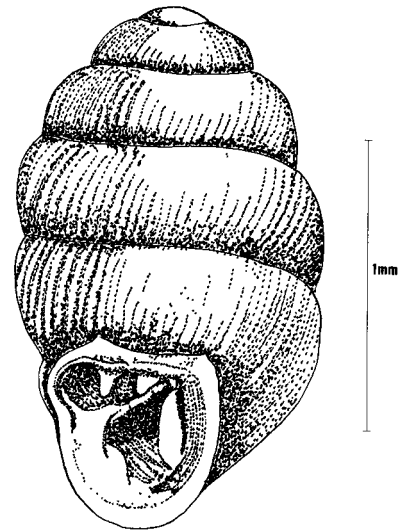
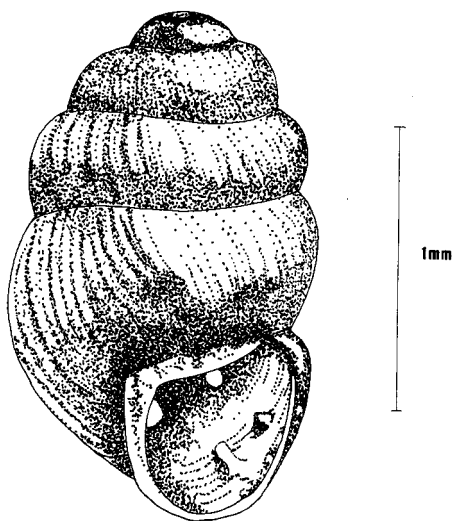
Några av de för rikkärren speciella landsnäckorna som förekommer i Kristianstads Vattenrike finns avbildade i figur 2-5. Teckningarna är utförda av Barbara Landelius.



Figur 2. Större agatsnäckå *Cochlicopa nitens*



Figur 3. Tandsnäckå *Perforatella bidentata*



Figur 4 och 5. Kalkkärrsgrynsnäckå *Vertigogeyeri* och Smalgrynsnäckå *Vertigo angustior*

6. RESULTAT:

Undersökta objekt och kommentarer till faunan samt skötsel-rekommendationer

I nedanstående sammanställning anges läge enligt topografiska kartans gröna version (1:50.000) i avsnitt A. De äldre insamlingarna, vilka redovisas i avsnitt B, har lägesangivelser enligt generalstabskartan över Sverige (1:100.000). Lokalernas läge har redovisats på karta, figur 1.

För rödlistade arter anges hotkategori enligt Gärdenfors (2000). Andra intressanta arter har markerats med ! efter namnet. Utgående från molluskfaunan har lokalernas skyddsvärde klassats enligt följande skala:

*** = mycket högt skyddsvärde.

** = högt skyddsvärde.

* = skyddsvärde.

A. Lokaler undersökta 2000.

Lokal: 1. Skyddsvärde: ***

Löpnummer i Naturhistoriska Museets databas: 71406, 72750.

Läge: HeligaTrefaldighet s:n, N. Lingenäset, 400 m ONO om Araslövssjöns NO-ände.

Koordinater: Rn 1395908 / 6217217.

Undersökningsdatum: 2000-06-28 - Ted von Proschwitz.

Tidigare undersökning: 1981-07-16 - H. W. Waldén.

pH_{kolor.}: 6,5.

Undersökningsmetodik: Sällning av 20 liter förna.

Biotopbeskrivning: Hasselskog i flack SV-sluttning. Inslag av ek, säl, något björk, hagtorn. Spridda stenar. Rik markvegetation av skogsbingel, ramslök, jordreva, liljekonvalj. Även nejlikrot, skogssallat, underviol, ormbär, blå- och vitsippor. Något jordmossor. Enstaka fallna grenar och stammar. Dominerande pinnförna på mulljord.

Anträffade arter:

Landsnäckor:	Relativ abundans:	
	1981	2000
<i>Cochlicopa lubrica</i> (O. F. Müller) [allmän agatsnäcka]	3	3
<i>Cochlicopa lubricella</i> (Porro) [mindre agatsnäcka]	3	-
<i>Columella edentula</i> (Draparnaud) [slät skruvsnäcka]!	-	1
<i>Vertigo substriata</i> (Jeffreys) [strimgrynsnäcka]	+	-
<i>Vallonia costata</i> (O. F. Müller) [ribbgrässnäcka]	3	+
<i>Vallonia pulchella</i> (O. F. Müller) [ängsgrässnäcka]	+	-
<i>Acanthinula aculeata</i> (O. F. Müller) [taggsnäcka]!	2	-
<i>Ena obscura</i> (O. F. Müller) [barksnäcka]	3	3
<i>Discus rotundatus</i> (O. F. Müller) [fläckdisksnäcka]	3	3

<i>Punctum pygmaeum</i> (Draparnaud) [punktsnäcka]	2	2
<i>Vitrea contracta</i> (Westerlund) [mindre kristallsnäcka]!	1	+
<i>Nesovitrea hammonis</i> (Ström) [strimglanssnäcka]	3	2
<i>Oxychilus alliarius</i> (Miller) [löksnäcka]	1	-
<i>Aegopinella pura</i> (Alder) [mindre skogsglanssnäcka]	3	2
<i>Zonitoides nitidus</i> (O. F. Müller) [kärrglanssnäcka]	+	-
<i>Euconulus alderi</i> (Gray) [kärrkonsnäcka]	+	-
<i>Cochlodina laminata</i> (Montagu) [slät spolsnäcka]	3	3
<i>Clausilia bidentata</i> (Ström) [strimspolsnäcka]	2	1
<i>Bradybaena fruticum</i> (O. F. Müller) [busksnäcka]	1	2
<i>Trichia hispida</i> (Linnaeus) [skäggsnäcka]	2	3
<i>Euomphalia strigella</i> (Draparnaud) [sidensnäcka]	2	2
<i>Arianta arbustorum</i> (Linnaeus) [fläckig lundsnäcka]	-	2
<i>Cepaea hortensis</i> (O. F. Müller) [trädgårdssnäcka]	2	2
<i>Cepaea nemoralis</i> (Linnaeus) [parksnäcka]	1	2
<i>Helix pomatia</i> Linnaeus [vinbergssnäcka]	-	3
<i>Carychium tridentatum</i> (Risso) [skogsdvärgsnäcka]	3	2
Antal arter:	23	19

Sniglar:

<i>Arion subfuscus</i> (Draparnaud) [brun skogssnigel]	-	3
<i>Arion fasciatus</i> (Nilsson) [parksnigel]	2	-
<i>Arion silvaticus</i> Lohmander [vitsidig skogssnigel]	-	2
<i>Deroceras reticulatum</i> (O. F. Müller) [åkersnigel]	-	4
Antal arter:	1	3

Totalt antal arter: 26 landsnäckor, 4 sniglar.

Kommentarer till faunan: Lokalen hyser en för Vattenriket mycket rik lundfauna vari ingår också flera fuktmarkselement: *Euconulus alderi* (kärrkonsnäcka), *Zonitoides nitidus* (kärrglanssnäcka). Avsaknad av lång kontinuitet i förnaskiktet och befintlig förnas karaktär av ”pinnförna” återspeglas i avsaknaden av flera små förnalevande arter i släktet *Vertigo* (grynsnäckor) [endast en art *Vertigo substriata* (strimgrynsnäcka) förekommer i låg numerär]. Liksom för de flesta lundmiljöer i Vattenriket är den skogliga kontinuiteten förmodligen inte särskilt lång, vilket avspeglas i avsaknaden av flera mer krävande skogsarter såsom *Clausilia pumila* (klubbspolsnäcka), *Macrogastra plicatula* (mångtandspolsnäcka) och *Perforatella incarnata* (bokskogssnäcka), vilka inte är ovanliga i lämpliga lundbiotoper i den vidsträcktare kristianstadstrakten. De två kontinuitetskrävande, förnalevande lundelementen *Columella edentula* (slät skruvsnäcka) och *Acanthinula aculeata* (taggsnäcka) har dock sin enda kända förekomst i Vattenriket på lokalen, vilket tyder på att orörda refugier måste ha funnits i området. Lokalen hyser dessutom en av tre kända lokaler i Vattenriket för *Vitrea contracta* (mindre kristallsnäcka). De skillnader i artsammansättning som finns mellan de båda provtagningstillfällena beror förmodligen på slump effekter (sällsynta arters begränsade förekomst i biotopen) och att ytan inom vilket provet togs förmodligen var något större 1981. Långvarig och stark kulturpåverkan indikeras genom förekomsten av en rad människospridda arter: *Trichia hispida* (skäggsnäcka), *Cepaea nemoralis* (parksnäcka), *Helix pomatia* (vinbergssnäcka) och *Deroceras reticulatum* (åkersnigel).

Skötselrekommendationer: Fri utveckling som ädellövlund.

Lokal: 2. Skyddsvärde: *

Löpnummer i Naturhistoriska Museets databas: 72754.

Läge: HeligaTrefaldighet s:n, S. Lingenäset, 300 m S om Araslövssjöns NO-ände.

Koordinater: Rn 1395462 / 6216781.

Undersökningsdatum: 2000-06-30 - Ted von Proschwitz.

Biotopbeskrivning: Almskog i flackt kuperad, blockströdd terräng. Inslag av asp, ask, något lind. Ställvis rikligt inslag av hassel, ungask. Rik markvegetation dominerad av skogsbingel, ramslök, lundgröe, stinksyska. Inslag av getrams, nejlikrot. Lokalt riklig jordreva, även snärjmåra. Vid stig kirskaal, flenört. Mellan block jordmossor. Dominerande pinnförna på mulljord.

Anträffade arter:

	Relativ abundans:
Landsnäckor:	
<i>Cochlicopa lubrica</i> (O. F. Müller) [allmän agatsnäcka]	3
<i>Vallonia costata</i> (O. F. Müller) [ribbgrässnäcka]	2
<i>Vallonia pulchella</i> (O. F. Müller) [ängsgrässnäcka]	2
<i>Ena obscura</i> (O. F. Müller) [barksnäcka]	2
<i>Punctum pygmaeum</i> (Draparnaud) [punktsnäcka]	2
<i>Nesovitrea hammonis</i> (Ström) [strimglanssnäcka]	3
<i>Aegopinella pura</i> (Alder) [mindre skogsglanssnäcka]	1
<i>Cochlodina laminata</i> (Montagu) [slät spolsnäcka]	3
<i>Bradybaena fruticum</i> (O. F. Müller) [busksnäcka]	1
<i>Trichia hispida</i> (Linnaeus) [skäggsnäcka]	2
<i>Arianta arbustorum</i> (Linnaeus) [fläckig lundsnäcka]	2
<i>Cepaea hortensis</i> (O. F. Müller) [trädgårdssnäcka]	1
<i>Cepaea nemoralis</i> (Linnaeus) [parksnäcka]	2
<i>Helix pomatia</i> Linnaeus [vinbergssnäcka]	2
<i>Carychium tridentatum</i> (Risso) [skogsdvärgsnäcka]	3
Antal arter:	15
Sniglar:	
<i>Arion distinctus</i> Mabilie [trädgårdssnigel]	1
<i>Deroceras reticulatum</i> (O. F. Müller) [åkersnigel]	1
Antal arter:	2

Totalt antal arter: 15 landsnäckor, 2 sniglar.

Kommentarer till faunan: Lokalen hyser en likartad fauna som lokal 1 men är något artfattigare. Kraftig kulturpåverkan och dålig skoglig kontinuitet indikeras genom frånvaron av känsligare marklevande småformer och andra mera kontinuitetskrävande skogsarter (se lokal 1). Stark och långvarig kulturpåverkan indikeras genom närvaron av samtliga under lokal 1 angivna kulturspridda element och *Arion distinctus* (trädgårdssnigel).

Skötselrekommendationer: Fri utveckling som ädellövlund.

Lokal: 3. Skyddsvärde: *

Löpnummer i Naturhistoriska Museets databas: 72755.

Läge: Heliga Trefaldighet s:n, 200 m NNO om ekonomibyggnaderna vid Näsbygård.

Koordinater: Rn 1396126 / 6215411.

Undersökningsdatum: 2000-06-30 - Ted von Proschwitz.

Biotopbeskrivning: Tämligen gles, igenväxande, ruderatpräglad parkskog med stora almar, hästkastanj, lind. Inslag av enstaka hägg, småalmar, ställvis hallonsnår. Markskiktet dominerat av kirskaål, inslag av lundgröe. Lokalt riklig skogsbingel, nejlikrot, flenört, hundkäx, liten kardborre. Sparsamt med jordmossor. Grov pinnföra direkt på mulljord. Enstaka fallna stammar - grenar, barkflagor.

Anträffade arter:

	Relativ abundans:
Landsnäckor:	
<i>Succinea putris</i> (Linnaeus) [större bärnstenssnäcka]	2
<i>Cochlicopa lubrica</i> (O. F. Müller) [allmän agatsnäcka]	3
<i>Cochlicopa lubricella</i> (Porro) [mindre agatsnäcka]	3
<i>Vertigo pygmaea</i> (Draparnaud) [ängsgrynsnäcka]	1
<i>Vallonia costata</i> (O. F. Müller) [ribbgrässnäcka]	2
<i>Vallonia pulchella</i> (O. F. Müller) [ängsgrässnäcka]	+
<i>Ena obscura</i> (O. F. Müller) [barksnäcka]	3
<i>Punctum pygmaeum</i> (Draparnaud) [punktsnäcka]	2
<i>Vitrea contracta</i> (Westerlund) [mindre kristallsnäcka]!	+
<i>Nesovitrea hammonis</i> (Ström) [strimglanssnäcka]	2
<i>Aegopinella pura</i> (Alder) [mindre skogsglanssnäcka]	3
<i>Oxychilus alliarius</i> (Miller) [löksnäcka]	2
<i>Oxychilus cellarius</i> (O. F. Müller) [källarglanssnäcka]	1
<i>Cochlodina laminata</i> (Montagu) [slät spolsnäcka]	3
<i>Bradybaena fruticum</i> (O. F. Müller) [busksnäcka]	2
<i>Euomphalia strigella</i> (Draparnaud) [sidensnäcka]	2
<i>Trichia hispida</i> (Linnaeus) [skäggsnäcka]	3
<i>Arianta arbustorum</i> (Linnaeus) [fläckig lundsnäcka]	+
<i>Cepaea hortensis</i> (Müller) [trädgårdssnäcka]	2
<i>Helix pomatia</i> Linnaeus [vinbergssnäcka]	2
<i>Carychium tridentatum</i> (Risso) [skogsdvärgsnäcka]	3
Antal arter:	21
Sniglar:	
<i>Arion subfuscus</i> (Draparnaud) [brun skogssnigel]	3
<i>Arion circumscriptus</i> Johnston [gråsidig skogssnigel]	3
<i>Arion fasciatus</i> (Nilsson) [parksnigel]	2
<i>Limax cinereoniger</i> Wolf [gråsvart kölsnigel]	1
<i>Limax maximus</i> Linnaeus [pantersnigel]	2
<i>Deroceras reticulatum</i> (O. F. Müller) [åkersnigel]	4
Antal arter:	6

Totalt antal arter: 21 landsnäckor, 6 sniglar.

Kommentarer till faunan: Faunan är tämligen artrik och innehåller flera lundelement såsom *Ena obscura* (barksnäcka), *Vitrea contracta* (mindre kristallsnäcka) och *Euomphalia strigella* (sidensnäcka). Dock saknas små, känsliga arter i släktena *Vertigo* (grynsnäckor) och *Columella* (skruvsnäckor) samt de mer krävande skogsarterna i familjen Clausiliidae (spolsnäckor). Att området tidigare haft en mer öppen parkprägel indikeras av förekomsten av *Vertigo pygmaea* (ängsgrynsnäcka). En rad arter indikerar stark och långvarig kulturpåverkan: *Oxychilus cellarius* (källarglanssnäcka), *Trichia hispida* (skäggsnäcka), *Helix pomatia* (vinbergssnäcka), *Limax maximus* (pantersnigel) och *Deroceras reticulatum* (åkersnigel).

Skötselrekommendationer: Försiktig gallring av buskar och träd kan tillåtas. Området bör kunna återställas till sitt tidigare tillstånd som öppen skogspark utan allvarlig negativ påverkan på molluskfaunan.

Lokal: 4.

Löpnummer i Naturhistoriska Museets databas: 72762.

Läge: N. Åsum s:n, Charlottesborg, 100 m S om vägkorsningen.

Koordinater: Rn 1395473 / 6211401.

Undersökningsdatum: 2000-06-28 - Ted von Proschwitz.

Biotopbeskrivning: Vägslänt, tämligen brant sluttande mot dike. Nertill små hästkastanje-träd, nypon. Högt gräs, klöverarter, hundkäx, morot, gullris. Upptill vid vägen slaget.

Anträffade arter:

	Relativ abundans:	Anm.
Landsnäckor:		
<i>Trichia hispida</i> (Linnaeus) [skäggsnäcka]	3	
<i>Monacha cantiana</i> (Montagu) [större vallsnäcka] !	2	Ny art för Sverige!
<i>Cepaea hortensis</i> (O. F. Müller) [trädgårdssnäcka]	3	
<i>Cepaea nemoralis</i> (Linnaeus) [parksnäcka]	3	
Antal arter:	4	
Sniglar:		
<i>Arion lusitanicus</i> Mabilie [spansk skogssnigel]	3	
<i>Arion fasciatus</i> (Nilsson) [parksnigel]	1	
<i>Limax maximus</i> Linnaeus [pantersnigel]	1	
<i>Deroceras reticulatum</i> (O. F. Müller) [åkersnigel]	3	
Antal arter:	4	

Totalt antal arter: 4 landsnäckor, 4 sniglar.

Kommentarer till faunan: En kulturbiotopsfauna med en rad människospridda arter: *Trichia hispida* (skäggsnäcka), *Cepaea nemoralis* (parksnäcka), *Limax maximus* (pantersnigel) och *Deroceras reticulatum* (åkersnigel). Dessutom förekommer den besvärliga skadegöraren *Arion lusitanicus* (spansk skogssnigel) - en art som började spridas i kristianstadsområdet i början av 1980-talet (jfr von Proschwitz 1996b). På lokalen förekommer en ganska stor population av *Monacha cantiana* (större vallsnäcka). Detta är det första fyndet i Norden av denna

västeuropeiska - mediterrana art. Närmaste förekomster ligger i Nordtyskland, Holland och England och den har säkerligen införts med människans hjälp.

Skötselrekommendationer: Populationen av *M. cantiana* bör följas upp.

Lokal: 5. Skyddsvärde: *

Löpnummer i Naturhistoriska Museets databas: 72756.

Läge: Nosaby s:n, Ekenabben, 250 m OSO om vägskalet.

Koordinater: Rn 1399365 / 6210572.

Undersökningsdatum: 2000-06-30 - Ted von Proschwitz.

Biotopbeskrivning: Kulturpåverkad, tämligen ung lundvegetation av alm, ask, björk. Riklig undervegetation av skogstry, askbuskar. Tämligen gles markvegetation av nejlikrot, stenbär, asktelningar, tveblad, penningblad. Inslag av ormbär, gräs. Jordmossor. I huvudsak grov pinnförna. I övergång mot blöta partier sumpskog. Här strandklo, vattenmynta, smörblommor, iris, högstarttuvor.

Anträffade arter:

	Relativ abundans:
Landsnäckor:	
<i>Succinea putris</i> (Linnaeus) [större bärnstenssnäcka]	2
<i>Cochlicopa lubrica</i> (O. F. Müller) [allmän agatsnäcka]	2
<i>Vallonia costata</i> (O. F. Müller) [ribbgrässnäcka]	1
<i>Vallonia pulchella</i> (O. F. Müller) [ängsgrässnäcka]	2
<i>Ena obscura</i> (O. F. Müller) [barksnäcka]	2
<i>Discus rotundatus</i> (O. F. Müller) [fläckdisksnäcka]	3
<i>Punctum pygmaeum</i> (Draparnaud) [punktsnäcka]	2
<i>Nesovitrea hammonis</i> (Ström) [strimglanssnäcka]	+
<i>Oxychilus cellarius</i> (O. F. Müller) [källarglanssnäcka]	2
<i>Aegopinella nitidula</i> (Draparnaud) [större skogsglanssnäcka]	2
<i>Cochlodina laminata</i> (Montagu) [slät spolsnäcka]	3
<i>Trichia hispida</i> (Linnaeus) [skäggsnäcka]	3
<i>Arianta arbustorum</i> (Linnaeus) [fläckig lundsnäcka]	2
<i>Cepaea hortensis</i> (O. F. Müller) [trädgårdssnäcka]	1
<i>Cepaea nemoralis</i> (Linnaeus) [parksnäcka]	2
<i>Helix pomatia</i> Linnaeus [vinbergssnäcka]	2
<i>Carychium tridentatum</i> (Risso) [skogsdvärgsnäcka]	3
Antal arter:	17
Sniglar:	
<i>Arion circumscriptus</i> Johnston [gråsidig skogssnigel]	2
<i>Arion distinctus</i> Mabilie [trädgårdssnigel]	2
Antal arter:	2

Totalt antal arter: 17 landsnäckor, 2 sniglar.

Kommentarer till faunan: Faunan är sammansatt av tåligare lundarter [*Ena obscura* (barksnäcka), *Aegopinella nitidula* (större skogsglanssnäcka)]; fuktmarksarter [*Succinea putris*

(större bärnstenssnäcka)]; en rad allmänna arter med brett ekologiskt spektrum och kultur-spridda arter [*Oxychilus cellarius* (källarglanssnäcka), *Trichia hispida* (skäggsnäcka), *Cepaea nemoralis* (parksnäcka), *Helix pomatia* (vinbergssnäcka) och *Arion distinctus* (trädgårdssnigel)]. Arterna i den sistnämnda gruppen indikerar stark och långvarig kulturpåverkan. Frånvaron av bl.a. känsligare förnålevande småarter av släktena *Vertigo* (grynsnäckor) och *Columella* (skruvsnäckor) och mera krävande skogs- och skogskärrsarter som vissa medlemmar i familjen Clausiliidae (spolsnäckor) indikerar dålig skoglig kontinuitet.

Skötselrekommendationer: Fortsatt fri utveckling mot sumpskog.

Lokal: 6.

Löpnummer i Naturhistoriska Museets databas: 71254, 72751.

Läge: N. Åsum s:n, 1 km OSO om Kyrkan.

Koordinater: Rn 1397547 / 6207514.

Undersökningsdatum: 2000-06-29 - Ted von Proschwitz.

Tidigare undersökning: 1976-10-26 - H. W. Waldén.

Biotopbeskrivning: Tämligen ungt, blött alkärr - kärrskog med rikligt inslag av yngre ask, något olvon. Kärrfräken, kärrfibbla, stenbär, humleblomster. Lokalt glest älgört. I blöta, mera öppna partier vattenklöver, förgätmigej, kärrsilja, kärrbräken, högstarrtuvor, vattenmynta, kärrviol. Något mossor. Även öppna partier med pinnföna.

Anträffade arter:

Landsnäckor:	Relativ abundans:	
	1976	2000
<i>Succinea putris</i> (Linnaeus) [större bärnstenssnäcka]	2	2
<i>Oxyloma elegans</i> (Risso) [mindre bärnstenssnäcka]	1	-
<i>Cochlicopa lubrica</i> (O. F. Müller) [allmän agatsnäcka]	4	3
<i>Vertigo antivertigo</i> (Draparnaud) [hjärtgrynsnäcka]	3	-
<i>Vallonia pulchella</i> (O. F. Müller) [ängsgrynsnäcka]	2	-
<i>Punctum pygmaeum</i> (Draparnaud) [punktsnäcka]	4	3
<i>Vitrina pellucida</i> (O. F. Müller) [glassnäcka]	3	1
<i>Nesovitrea hammonis</i> (Ström) [strimnglanssnäcka]	2	3
<i>Zonitoides nitidus</i> (O. F. Müller) [kärrglanssnäcka]	3	3
<i>Euconulus alderi</i> (Gray) [kärrkonsnäcka]	4	3
<i>Trichia hispida</i> (Linnaeus) [skäggsnäcka]	2	-
<i>Arianta arbustorum</i> (Linnaeus) [fläckig lundsnäcka]	3	2
<i>Cepaea nemoralis</i> (Linnaeus) [parksnäcka]	-	2
<i>Helix pomatia</i> Linnaeus [vinbergssnäcka]	-	3
<i>Carychium minimum</i> O. F. Müller [ängsdvärgsnäcka]	4	3
<i>Carychium tridentatum</i> (Risso) [skogsdvärgsnäcka]	-	2
Antal arter:	13	12
Sniglar:		
<i>Arion silvaticus</i> Lohmander [vitsidig skogssnigel]	2	2
<i>Arion fasciatus</i> (Nilsson) [parksnigel]	-	1

<i>Deroceras laeve</i> (O. F. Müller) [sumpsnigel]	1	1
Antal arter:	2	3

Sötvattenssnäckor:

<i>Bathyomphalus contortus</i> (Linnaeus) [remsnäcka]		1
Antal arter:		1

Totalt antal arter: 16 landsnäckor, 3 sniglar, 1 sötvattenssnäcka.

Kommentarer till faunan: Lokalen hyser en för eutrofa sumpskogar typisk fauna med en rad hygrofila element: *Succinea putris* (större bärnstenssnäcka), *Oxyloma elegans* (mindre bärnstenssnäcka), *Euconulus alderi* (kärrkonsnäcka), *Zonitoides nitidus* (kärrglanssnäcka), *Carychium minimum* (ängsdvärgsnäcka) och *Deroceras laeve* (sumpsnigel). Den likaledes hygrofila *Vertigo antivertigo* (hjärtgrynsnäcka) anträffades endast 1976. Skillnaderna i faunan mellan de båda undersökningstillfällena indikerar att provtagningen 2000 infattade något torrare biotop-element än 1976. I faunan saknas såväl exklusivare sumpskogselement som representanter för familjen spolsnäckor (Clausiliidae) samt flera, känsligare marklevande småsnäckor [släktena *Vertigo* (grynsnäckor) och *Columella* (skruvsnäckor)], vilket sammantaget mycket starkt indikerar att biotopen är relativt ung som sumpskog. De ovan uppräknade hygrofila arterna är tämligen indifferent till slutenhet eller lever i randzoner och har således funnits i området också när det var öppen fuktmark.

Skötselrekommendationer: Fortsatt fri utveckling mot sumpskog.

Lokal: 7. **Skyddsvärde:** ***

Löpnummer i Naturhistoriska Museets databas: 71569, 72752.

Läge: N. Åsum s:n, 1,3 km SO om kyrkan.

Koordinater: Rn 1376681 / 6206941.

Undersökningsdatum: 2000-06-29 - Ted von Proschwitz.

Tidigare undersökning: 1990-05-12 - H. W. Waldén.

Biotopbeskrivning: Blöta rikkärrstråk mellan betade ängar och vassbälte. Starttovor, något blåtåtel. Inslag av kabbleka, vattenklöver, kärrspira, kärrsilja, sjöfräken, sumpnycklar, gulyxne. Ställvis riklig uppsläende al, även låga viden. Botten av brunmossor.

Anträffade arter:

Landsnäckor:	Relativ abundans:		Hotkategori
	1990	2000	
<i>Succinea putris</i> (Linnaeus) [större bärnstenssnäcka]	-	1	
<i>Oxyloma elegans</i> (Risso) [mindre bärnstenssnäcka]	*	+	
<i>Cochlicopa nitens</i> (Gallenstein) [större agatsnäcka]	*	3	EN
<i>Cochlicopa lubrica</i> (O. F. Müller) [allmän agatsnäcka]	*	2	
<i>Vertigo antivertigo</i> (Draparnaud) [hjärtgrynsnäcka]	*	3	
<i>Vertigo geyeri</i> Lindholm [kalkkärrsgrynsnäcka]	-	1	NT
<i>Vallonia pulchella</i> (O. F. Müller) [ängsgrässnäcka]	-	+	
<i>Punctum pygmaeum</i> (Draparnaud) [punktsnäcka]	*	2	
<i>Nesovitrea hammonis</i> (Ström) [strimglanssnäcka]	-	2	

<i>Zonitoides nitidus</i> (O. F. Müller) [kärrglanssnäcka]	*	-
<i>Euconulus alderi</i> (Gray) [kärrkonsnäcka]	*	2
<i>Cepaea hortensis</i> (O. F. Müller) [trädgårdssnäcka]	-	1
<i>Carychium minimum</i> O. F. Müller [ängsdvärgsnäcka]	*	2
Antal arter:	8	12

Sniglar:

<i>Deroceras laeve</i> (O. F. Müller) [sumpsnigel]	*	1
Antal arter:	1	1

Sötvattenssnäckor:

<i>Galba truncatula</i> (O. F. Müller) [amfibisk dammsnäcka]	-	2
<i>Valvata cristata</i> O. F. Müller [flat kamgälsnäcka]	-	1
<i>Bithynia tentaculata</i> (Linnaeus) [stor snytesnäcka]	-	1
Antal arter:	-	3

Totalt antal arter: 13 landsnäckor, 1 snigel, 3 sötvattenssnäckor.

Kommentarer till faunan: Lokalen hyser en för blöta, öppna rikkärr karakteristisk och intressant rikkärrsfauna. Dels med mer indifferent fuktmarksarter som *Succinea putris* (större bärnstenssnäcka), *Oxyloma elegans* (mindre bärnstenssnäcka), *Euconulus alderi* (kärrkonsnäcka), *Zonitoides nitidus* (kärrglanssnäcka) och *Deroceras laeve* (sumpsnigel), dels med arter karakteristiska för öppna rikkärr som *Vertigo antivertigo* (hjärtgrynsnäcka). Detta är en av de få lokaler i Skåne varpå den mycket sällsynta och rödlistade *Cochlicopa nitens* (större agatsnäcka) fortfarande kvarlever relativt individrikt. Dessutom påträffades 2000 den för rikkärr karakteristiska, sällsynta och rödlistade *Vertigo geyeri* (kalkkärrsgrynsnäcka). Sammantaget ger förekomsten av dessa två arter lokalen ett mycket högt skyddsvärde.

Skötselrekommendationer: Karaktären av öppet, blött rikkärr måste bibehållas för att de unika rikkärrssnäckorna ska kunna kvarleva. Det bästa alternativet är att de blötare partierna hävdas genom försiktig slåtter. Om detta ej är möjligt måste hävd genom bete ske. Det är dock mycket viktigt att detta anpassas på ett sådant sätt att biotopen ej skadas genom för hårt betetryck. Bete bör endast få förekomma under kortare perioder och med begränsat antal betesdjur. Effekter av betet måste följas upp. Aluppslag bör röjas bort men några videsnår kan lämnas kvar.

Lokal: 8. Skyddsvärde: ***

Löpnummer i Naturhistoriska Museets databas: 71568, 72753.

Läge: N. Åsum s:n, Björkhäll, 1,3 km NO om triangelpunkten 12,3.

Koordinater: Rn 1399376 / 6205508.

Undersökningsdatum: 2000-06-29 - Ted von Proschwitz.

Tidigare undersökning: 1990-05-12 - H. W. Waldén.

Biotopbeskrivning: Hårt betad kalkfuktäng - rikkärr, inåt avgränsat av alrand. I kärret enstaka aluppslag. I inre delen mycket blött, här upptrampat - bara lerfläckar. Dominerande gräs, inslag av något starr, smörblommor, brunört, vattenmynta, slåtterblomma, ängsskallra, ängsnycklar, kabbleka. Lokalt honungsblomster. Föga brunmossor.

Anträffade arter:

Landsnäckor:	Relativ abundans:		Hotkategori
	1990	2000	
<i>Succinea putris</i> (Linnaeus) [större bärnstenssnäcka]	2	2	
<i>Oxyloma elegans</i> (Risso) [mindre bärnstenssnäcka]	3	2	
<i>Cochlicopa nitens</i> (Gallenstein) [större agatsnäcka]	2	1	EN
<i>Cochlicopa lubrica</i> (O. F. Müller) [allmän agatsnäcka]	3	+	
<i>Vertigo antivertigo</i> (Draparnaud) [hjärtgrynsnäcka]	3	1	
<i>Vertigo substriata</i> (Jeffreys) [strimgrynsnäcka]	-	+	
<i>Vertigo geyeri</i> Lindholm [kalkkärrsgrynsnäcka]	2	1	NT
<i>Vallonia pulchella</i> (O. F. Müller) [ängsgrässnäcka]	4	-	
<i>Punctum pygmaeum</i> (Draparnaud) [punktsnäcka]	3	2	
<i>Zonitoides nitidus</i> (O. F. Müller) [kärrglanssnäcka]	3	1	
<i>Euconulus alderi</i> (Gray) [kärrkonsnäcka]	2	+	
<i>Trichia hispida</i> (Linnaeus) [skäggsnäcka]	1	-	
<i>Carychium minimum</i> O. F. Müller [ängsdvärgsnäcka]	3	3	
Antal arter:	12	11	
Sniglar:			
<i>Deroceras agreste</i> (Linnaeus) [ängssnigel]	*	-	
<i>Deroceras laeve</i> (O. F. Müller) [sumpsnigel]	2	1	
Antal arter:	2	1	
Sötvattenssnäckor:			
<i>Galba truncatula</i> (O. F. Müller) [amfibisk dammsnäcka]	-	2	
<i>Valvata cristata</i> O. F. Müller [allmän fjädergälsnäcka]	-	1	
<i>Anisus leucostoma</i> (Millet) [vitläppad skivsnäcka]	-	1	
<i>Planorbis planorbis</i> (Linnaeus) [allmän skivsnäcka]	-	+	
Antal arter:	-	4	

Totalt antal arter: 13 landsnäckor, 2 sniglar, 4 sötvattenssnäckor.

Kommentarer till faunan: Lokalen har en vackert utbildad rikkärrsfauna som i stort liknar föregående lokals. Anmärkningsvärt är att den relativa abundansen för de båda mycket sällsynta och rödlistade rikkärrsarterna *Cochlicopa nitens* (större agatsnäcka) och *Vertigo geyeri* (kalkkärrsgrynsnäcka) minskat kraftigt under den senaste 10-årsperioden. 2000 anträffades endast ett levande exemplar (!) av vardera arten. Orsaken står med stor sannolikhet att finna i det mycket hårda betetrycket som nu råder. Båda arterna står inför sitt omedelbara utrotande på lokalen om detta inte minskas.

Skötselrekommendationer: Om de sällsynta rikkärrsarterna ska kunna kvarleva måste betetrycket snarast minskas. Kärret är nu så nedbetat och slitet av betesdjurens tramp att brunmoseskiktet över stora ytor är helt bortnött. Dessutom finns bara ler-jordfläckar helt utan vegetation. Kärret bör få vila helt utan bete under minst ett år. Helst skulle därefter hävd under ett par år utföras endast genom slåtter. Därefter kan bete med ett betydligt lättare tryck (kortare betesperioder och färre djur) tillåtas. Vegetationsutvecklingen i kärret bör följas upp noga. Upprepad inventering av molluskfaunan bör genomföras om fem år.

Lokal: 9.

Löpnummer i Naturhistoriska Museets databas: 72757.

Läge: Rinkaby s:n, 800 m VSV om Alvåkra.

Koordinater: Rn 1403158 / 6205461.

Undersökningsdatum: 2000-07-01 - Ted von Proschwitz.

Biotopbeskrivning: Tämligen blött rikkärr omgivet i S och V av trädridåer. Ställvis rikligt uppslag av al. I blöta partier högvuxen vegetation av kärrfräken, rikligt inslag av hampflockel. Även kärrsilja, kabbleka, sjöranunkel, videört, förgätmigej, vattenmynta, svalting, gökbloms-ter, ängsnycklar, gräsull mm. Botten av brunmossor, lokalt även levermossor. Föga tuvat.

Anträffade arter:

	Relativ abundans:
Landsnäckor:	
<i>Succinea putris</i> (Linnaeus) [större bärnstenssnäcka]	2
<i>Oxyloma elegans</i> (Risso) [mindre bärnstenssnäcka]	2
<i>Vertigo antivertigo</i> (Draparnaud) [hjärtgrynsnäcka]	3
<i>Vertigo substriata</i> (Jeffreys) [strimgrynsnäcka]	+
<i>Vallonia costata</i> (O. F. Müller) [ribbgrässnäcka]	+
<i>Vallonia pulchella</i> (O. F. Müller) [ängsgrässnäcka]	3
<i>Punctum pygmaeum</i> (Draparnaud) [punktsnäcka]	2
<i>Zonitoides nitidus</i> (O. F. Müller) [kärrglanssnäcka]	3
<i>Euconulus alderi</i> (Gray) [kärrkonsnäcka]	3
<i>Carychium tridentatum</i> (Risso) [skogsdvärgsnäcka]	2
<i>Carychium minimum</i> (O. F. Müller) [ängsdvärgsnäcka]	2
Antal arter:	11
Sötvattenssnäckor:	
<i>Galba truncatula</i> (O. F. Müller) [amfibisk dammsnäcka]	2
<i>Stagnicola cf. palustris</i> (O. F. Müller) [bred sumpdammsnäcka]	+
<i>Bathyomphalus contortus</i> (Linnaeus) [remsnäcka]	2
Antal arter:	3

Totalt antal arter: 11 landsnäckor, 3 sötvattenssnäckor.

Kommentarer till faunan: Lokalen hyser en vackert utbildad kärrfauna bestående av allmänna och tämligen allmänna arter, karakteristiska för fuktmarksbiotoper i området: *Succinea putris* (större bärnstenssnäcka), *Oxyloma elegans* (mindre bärnstenssnäcka), *Euconulus alderi* (kärrkonsnäcka), *Zonitoides nitidus* (kärrglanssnäcka). Karakteristisk för öppna rikkärr är *Vertigo antivertigo* (hjärtgrynsnäcka). Sällsyntare och skyddsvärda kärrarter saknas dock.

Skötselrekommendationer: Området bör betas för att behålla sin rikkärrskaraktär. Uppslag av al i själva kärrret avlägsnas, trädridåerna bör dock bibehållas.

Lokal: 10. Skyddsvärde: **

Löpnummer i Naturhistoriska Museets databas: 71574, 72760.

Läge: Everöd s:n, 500 m NNV om Sjögård.

Koordinater: Rn 1398354 / 6197257.

Undersökningsdatum: 2000-07-02 - Ted von Proschwitz.

Tidigare undersökning: 1990-06-27 - H. W. Waldén.

Biotopbeskrivning: Slätteräng. Kalkfuktäng med videbuskage vid sidorna. Gräs, lågstarr, darrgräs, brunört, smörblommor. Lokalt kärrtistel, vattenmynta, kabbleka, lågvuxen älgört, blodrot, gåsört, gräsull, ängsnycklar, knapptåg. Föga tuvat. I botten ställvis något brunmossor.

Anträffade arter:

Landsnäckor:	Relativ abundans:	
	1990	2000
<i>Succinea putris</i> (Linnaeus) [större bärnstenssnäcka]	*	2
<i>Oxyloma elegans</i> (Risso) [mindre bärnstenssnäcka]	-	2
<i>Cochlicopa lubrica</i> (O. F. Müller) [allmän agatsnäcka]	-	2
<i>Vertigo antivertigo</i> (Draparnaud) [hjärtgrynsnäcka]	-	1
<i>Vertigo pygmaea</i> (Draparnaud) [ängsgrynsnäcka]	-	3
<i>Pupilla muscorum</i> f. <i>pratensis</i> Clessin [ängspuppsnäcka] !	-	3
<i>Vallonia pulchella</i> (O. F. Müller) [ängsgrässnäcka]	-	3
<i>Punctum pygmaeum</i> (Draparnaud) [punktsnäcka]	-	3
<i>Vitrina pellucida</i> (O. F. Müller) [glassnäcka]	-	+
<i>Nesovitrea hammonis</i> (Ström) [strimglanssnäcka]	*	3
<i>Zonitoides nitidus</i> (O. F. Müller) [kärrglanssnäcka]	-	1
<i>Euconulus alderi</i> (Gray) [kärrkonsnäcka]	-	+
<i>Arianta arbustorum</i> (Linnaeus) [fläckig lundsnäcka]	2	1
<i>Carychium minimum</i> (O. F. Müller) [ängsdvärgsnäcka]	-	3
Antal arter:	3	14
 Sniglar:		
<i>Deroceras laeve</i> (O. F. Müller) [sumpsnigel]	-	2
<i>Deroceras agreste</i> (Linnaeus) [ängssnigel]	-	2
Antal arter:	-	2

Totalt antal arter: 14 landsnäckor, 2 sniglar.

Kommentarer till faunan: Lokalen hyser en karakteristisk kalkfuktängsfauna med en rad hygrofila element. En karaktärsform för detta slag av biotoper är *pratensis*-formen av *Pupilla muscorum* (ängspuppsnäcka). Formen är ej ovanlig men detta är dess enda kända lokal inom Vattenriket. De ovanligare kalkfuktäng-kalkkärrssnäckorna, karakteristiska för de allra mest exklusiva biotoperna av detta slag, saknas dock på lokalen.

Skötselrekommendationer: Lokalen bör hävdas genom bete eller slåtter för att behålla sin karaktär av kalkfuktäng. Om hävd sker genom bete bör betestrycket vara måttligt.

Lokal: 11. Skyddsvärde: *

Löpnummer i Naturhistoriska Museets databas: 72761.

Läge: Åhus s:n, Pulken, 300 m SSV om Bråvalla.

Koordinater: Rn 1399483 / 6197664.

Undersökningsdatum: 2000-07-02 - Ted von Proschwitz.

Biotopbeskrivning: Betad kalkfuktäng - kärr med dominerande gräs-lågstartpartier. Lokalt mycket fuktiga stråk med stående vatten. Jättegröe, smalkaveldun, högstarttivor. I övrigt tämligen nedbetat. Inslag av smörblommor, gåsört. Lokalt i övergången mot torrare parti rikligt med vitklöver. Föga brunmossor i bottenskiktet. I vissa partier kalbetat - bara jordfläckar.

Anträffade arter:

	Relativ abundans:
Landsnäckor:	
<i>Succinea putris</i> (Linnaeus) [större bärnstenssnäcka]	2
<i>Vertigo pygmaea</i> (Draparnaud) [ängsgrynsnäcka]	1
<i>Vallonia pulchella</i> (O. F. Müller) [ängsgrässnäcka]	1
<i>Punctum pygmaeum</i> (Draparnaud) [punktsnäcka]	3
<i>Zonitoides nitidus</i> (O. F. Müller) [kärrglanssnäcka]	1
<i>Euconulus alderi</i> (Gray) [kärrkonsnäcka]	1
<i>Carychium minimum</i> (O. F. Müller) [ängsdvärgsnäcka]	2
Antal arter:	7
Sniglar:	
<i>Deroceras laeve</i> (O. F. Müller) [sumpsnigel]	1
<i>Deroceras agreste</i> (Linnaeus) [ängssnigel]	2
Antal arter:	2
Sötvattenssnäckor:	
<i>Galba truncatula</i> (O. F. Müller) [amfibisk dammsnäcka]	3
<i>Stagnicola cf. palustris</i> (O. F. Müller) [bred sumpdammsnäcka]	2
<i>Radix ovata</i> (Draparnaud) [oval dammsnäcka]	1
<i>Planorbis planorbis</i> (Linnaeus) [allmän skivsnäcka]	3
<i>Anisus leucostoma</i> (Millet) [vitläppad skivsnäcka]	3
<i>Bathyomphalus contortus</i> (Linnaeus) [remsnäcka]	2
<i>Gyraulus riparius</i> (Westerlund) [sjöskivsnäcka] !	2!!!
Antal arter:	7

Totalt antal arter: 7 landsnäckor, 2 sniglar, 7 sötvattenssnäckor.

Kommentarer till faunan: Landmolluskfaunan är en tämligen ordinär fuktmarksfauna utan anmärkningsvärda element. Bland sötvattensmolluskerna förekommer däremot den sällsynta (och tidigare rödlistade) *Gyraulus riparius* (sjöskivsnäcka). Arten förekommer huvudsakligen i rikare strandzoner av sjöar men ibland även, som i detta fall, av mindre gölar. I östra Skåne är den endast känd från ett fåtal lokaler.

Skötselrekommendationer: Fortsatt hävd genom bete är nödvändigt för att området ska bibehålla sin karaktär av kalkfuktäng-rikkärr. Slitageskador på biotopen i form av kalbetade och upp trampade fläckar med bar jord visar dock att nuvarande betestryck är för hårt och bör minskas. Betets effekter på lokalen bör följas upp.

Lokal: 12. Skyddsvärde: ***

Löpnummer i Naturhistoriska Museets databas: 72758.

Läge: Vittskövle s:n, Egeside skog, 950 m VNV om Ängagården.

Koordinater: Rn 1398474 / 6194653.

Undersökningsdatum: 2000-07-02 - Ted von Proschwitz.

Biotopbeskrivning: Yngre sumpskog med ask, al, rikligt inslag av hägg, även ungask, vinbär. Tämmligen högvuxen markvegetation av snärjmåra, nässlor, besksöta, skogssäv, förgätmigej, nejlikrot, jordreva, div gräs. I vissa partier dominerande kirskål. I huvudsak pinnförna på mycket fuktig mulljord. Rikligt med grenar och pinnar.

Anträffade arter:

	Relativ abundans:	Hotkategori
Landsnäckor:		
<i>Succinea putris</i> (Linnaeus) [större bärnstenssnäcka]	2	
<i>Cochlicopa lubrica</i> (O. F. Müller) [allmän agatsnäcka]	3	
<i>Vertigo pusilla</i> O. F. Müller [dvärggrynsnäcka]	1	
<i>Vertigo substriata</i> (Jeffreys) [strimgrynsnäcka]	2	
<i>Vertigo antivertigo</i> (Draparnaud) [hjärtgrynsnäcka]	1	
<i>Vallonia costata</i> (O. F. Müller) [ribbgrässnäcka]	1	
<i>Vallonia pulchella</i> (O. F. Müller) [ängsgrässnäcka]	1	
<i>Ena obscura</i> (O. F. Müller) [barksnäcka]	2	
<i>Punctum pygmaeum</i> (Draparnaud) [punktsnäcka]	3	
<i>Vitrina pellucida</i> (O. F. Müller) [glassnäcka]	1	
<i>Vitrea crystallina</i> (O. F. Müller) [större kristallsnäcka] !	3	
<i>Vitrea contracta</i> (Westerlund) [mindre kristallsnäcka]	+	
<i>Nesovitrea hammonis</i> (Ström) [strimglanssnäcka]	2	
<i>Nesovitrea petronella</i> (L. Pfeiffer) [vitglanssnäcka] !	2	
<i>Aegopinella nitidula</i> (Draparnaud) [större skogsglanssnäcka]	2	
<i>Zonitoides nitidus</i> (O. F. Müller) [kärrglanssnäcka]	+	
<i>Euconulus fulvus</i> (O. F. Müller) [allmän konsnäcka]	2	
<i>Euconulus alderi</i> (Gray) [kärrkonsnäcka]	2	
<i>Cochlodina laminata</i> (Montagu) [slät spolsnäcka]	3	
<i>Clausilia bidentata</i> (Ström) [strimspolsnäcka]	2	
<i>Bradybaena fruticum</i> (O. F. Müller) [busksnäcka]	3	
<i>Trichia hispida</i> (Linnaeus) [skäggsnäcka]	3	
<i>Perforatella bidentata</i> (Gmelin) [tandsnäcka]	3	NT
<i>Arianta arbustorum</i> (Linnaeus) [fläckig lundsnäcka]	3	
<i>Helix pomatia</i> Linnaeus [vinbergssnäcka]	2	
<i>Carychium tridentatum</i> (Risso) [skogsdvärgsnäcka]	4	
Antal arter:	26	

Sniglar:

<i>Arion subfuscus</i> (Draparnaud) [brun skogssnigel]	1
<i>Arion silvaticus</i> Lohmander [vitsidig skogssnigel]	1
Antal arter:	2

Totalt antal arter: 26 landsnäckor, 2 sniglar.

Kommentarer till faunan: Lokalen hyser en rik sumpskogsauna. Med beaktande av att skogen är av relativt låg ålder är faunan mycket artrik. Huvuddelen av artstocken utgöres av allmänna hygrofila arter med relativt brett ekologiskt spektrum och lundarter med relativt lågt krav på kontinuitet. Dessutom förekommer flera arter som indikerar kontinuitet, vilket tyder på att någon typ av refugier måste ha funnits i området där dessa arter kvarlevt. Två små förnålevande grynsnäckor: *Vertigo substriata* (strimgrynsnäcka) och *Vertigo pusilla* (dvärggrynsnäcka) förekommer, dessa är eljest ovanliga i de unga, sekundära skogarna längs denna del av Helgeåns vattensystem. En mer krävande, och i denna typ av skogar ovanlig art, är också *Nesovitrea petronella* (vitglanssnäcka). Lokalen hyser även den enda kända förekomsten av *Vitrea crystallina* (större kristallsnäcka) och en av tre kända lokaler för *Vitrea contracta* (mindre kristallsnäcka) i Vattenriket. På lokalen förekommer dessutom den sällsynta och rödlistade *Perforatella bidentata* (tandsnäcka). Denna art är starkt kalk- och fuktighetskrävande och lever i rikare sumpskogar och i öppna rikkärr. Den är mycket känslig för ingrepp, i synnerhet sådana som förändrar de hydrologiska förhållandena på lokalen. Genom dikning har arten försvunnit från många av sina tidigare förekomster. Att den kvarlever indikerar att de hydrologiska förhållandena varit stabila även om den skogliga kontinuiteten varit dålig. Biotopen är komplex och vissa delar visar tämligen stark kulturpåverkan, vilket indikeras genom närvaron av arter som *Trichia hispida* (skäggsnäcka) och *Helix pomatia* (vinbergssnäcka).

Skötselrekommendationer: Fortsatt fri utveckling mot sumpskog. Inga åtgärder som förändrar lokalens hydrologi får vidtas.

Lokal: 13. Skyddsvärde: **

Löpnummer i Naturhistoriska Museets databas: 72759.

Läge: Vittskövle s:n, Egeside skog, 500 m ONO om Ängagården.

Koordinater: Rn 1398136 / 6294641.

Undersökningsdatum: 2000-07-02 - Ted von Proschwitz.

Biotopbeskrivning: Yngre alkärrskog genomkorsad av flera diken och vallar. Inslag av pil, enstaka björk. Tämligen hög, tät vegetation av hallon, strandklo, springkorn, nässlor, snärjmåra, älgört, nejlikrot. I botten jordmossor. I blötare partier inslag av frossört, kärrfräken, jättegroe, något iris, sjöranunkel. Uppe på de låga vallarna torrare, här hallon, gräs, nejlikrot. Enstaka fallna stammar och grenar.

Anträffade arter:

Landsnäckor:	Relativ abundans:
<i>Succinea putris</i> (Linnaeus) [större bärnstenssnäcka]	2
<i>Cochlicopa lubrica</i> (O. F. Müller) [allmän agatsnäcka]	3

<i>Vallonia costata</i> (O. F. Müller) [ribbgrässnäcka]	2
<i>Vallonia pulchella</i> (O. F. Müller) [ängsgrässnäcka]	1
<i>Punctum pygmaeum</i> (Draparnaud) [punktsnäcka]	4
<i>Nesovitrea hammonis</i> (Ström) [strimglanssnäcka]	3
<i>Nesovitrea petronella</i> (L. Pfeiffer) [vitglanssnäcka] !	2
<i>Zonitoides nitidus</i> (O. F. Müller) [kärrglanssnäcka]	1
<i>Euconulus fulvus</i> (O. F. Müller) [allmän konsnäcka]	2
<i>Arianta arbustorum</i> (Linnaeus) [fläckig lundsnäcka]	1
<i>Helix pomatia</i> Linnaeus [vinbergssnäcka]	2
<i>Carychium tridentatum</i> (Risso) [skogsdvärgsnäcka]	4
Antal arter:	12

Sniglar:

<i>Arion subfuscus</i> (Draparnaud) [brun skogssnigel]	1
<i>Arion silvaticus</i> Lohmander [vitsidig skogssnigel]	1
Antal arter:	2

Totalt antal arter: 12 landsnäckor, 2 sniglar.

Kommentarer till faunan: Lokalen hyser en tämligen ordinär och ganska artfattig skogsfauna med inslag av några hygrofila arter. Faunasammansättningen är karakteristisk för de mes-tadels sekundära skogarna med låg kontinuitet längs denna del av Helgeå. Ett undantag utgör den sällsyntare och mer krävande skogsarten *Nesovitrea petronella* (vitglanssnäcka), vilken är tämligen ovanlig i dessa biotoper (jämför föregående lokal).

Skötselrekommendationer: Fortsatt fri utveckling mot sumpskog. Åtgärder som förändrar hydrologin bör undvikas.

B. Lokaler inom Vattenriket, tidigare undersökta under markfaunainventeringen.

Lokal: A. Skyddsvärde: **

Löpnummer i Naturhistoriska Museets databas: 71270.

Läge: Färlöv s.n, strax V om Sofieberg.

Koordinater: Rn 1392727 / 6216760.

Undersökningsdatum: 1976-10-29 - H. W. Waldén.

Biotopbeskrivning: Skogspark med rödek. Undervegetation av sly. Sparsam markvegetation med nässlor. I skogsbryn åt O inslag av björk, hassel, gamla almar. Här gräs mm. Även på mossig stengärdesgård.

Anträffade arter:

Landsnäckor:	Relativ abundans:
<i>Cochlicopa lubrica</i> (O. F. Müller) [allmän agatsnäcka]	2
<i>Columella aspera</i> Waldén [sträv skruvsnäcka]	2
<i>Vertigo substriata</i> (Jeffreys) [strimgrynsnäcka]	2

<i>Vertigo alpestris</i> Alder [rösegrynsnäcka] !	3
<i>Vertigo pusilla</i> O. F. Müller [dvärggrynsnäcka]	3
<i>Vallonia costata</i> (O. F. Müller) [ribbgrässnäcka]	3
<i>Ena obscura</i> (O. F. Müller) [barksnäcka]	2
<i>Punctum pygmaeum</i> (Draparnaud) [punktsnäcka]	3
<i>Vitrina pellucida</i> (O. F. Müller) [glassnäcka]	1
<i>Nesovitrea hammonis</i> (Ström) [strimglanssnäcka]	1
<i>Aegopinella nitidula</i> (Draparnaud) [större skogsglanssnäcka]	3
<i>Euconulus fulvus</i> (O. F. Müller) [allmän konsnäcka]	3
<i>Cochlodina laminata</i> (Montagu) [slät spolsnäcka]	3
<i>Clausilia bidentata</i> (Ström) [strimpolsnäcka]	4
<i>Balea perversa</i> (Linnaeus) [klippspolsnäcka] !	1
<i>Cepaea hortensis</i> (O. F. Müller) [trädgårdssnäcka]	3
Antal arter:	16

Sniglar:

<i>Arion silvaticus</i> Lohmander [vitsidig skogssnigel]	2
<i>Malacolimax tenellus</i> (O. F. Müller) [svampsnigel]	2
Antal arter:	2

Totalt antal arter: 16 landsnäckor, 2 sniglar.

Kommentarer till faunan: Förekomsten av tre förnalevande *Vertigo*-arter (grynsnäckor): *Vertigo pusilla* (dvärggrynsnäcka), *Vertigo substriata* (strimgrynsnäcka) och *Vertigo alpestris* (rösegrynsnäcka) indikerar kontinuitet. Då biotopen (skogspark) knappast tyder på kontinuerliga och stabila förhållanden i markförnan är det troligt att samtliga dessa arter lever bland förna på / i stengärdesgården. På lokalen förekommer även den huvudsakligen till oligotrofa skogsmiljöer med bärris bundna *Columella aspera* (sträv skruvsnäcka). Då lämpliga biotoper i stort saknas är arten, ehuru eljest ej ovanlig i denna del av Skåne, sällsynt i Vattenriket. *Balea perversa* (klippspolsnäcka) har här sin enda kända lokal i Vattenriket. Arten är med säkerhet bunden till stengärdesgården.

Skötselrekommendationer: Fortsatt utveckling som skogspark. Inga röjningsåtgärder och ingen uppstädning vid stemmuren.

Lokal: B.

Löpnnummer i Naturhistoriska Museets databas: 71161.

Läge: Färlöv s:n, 1,1 km SSV om Hamiltonhill.

Koordinater: Rn 1394026 / 6218359.

Undersökningsdatum: 1972-10-08 - H. W. Waldén.

Biotopbeskrivning: Igenväxande hagmark i blockströdd terräng. Björk, alm, bok, ek, tall. I gläntor gräs, hundkåx, kirskål, nässlor mm. I skuggiga stråk slån, nypon, björnbär.

Anträffade arter:**Landsnäckor:**

Vertigo pusilla O. F. Müller [dvärggrynsnäcka]

**Relativ
abundans:**

*

<i>Vertigo pygmaea</i> (Draparnaud) [ängsgrynsnäcka]	*
<i>Vertigo substriata</i> (Jeffreys) [strimgrynsnäcka]	*
<i>Vallonia costata</i> (O. F. Müller) [ribbgrässnäcka]	*
<i>Vallonia excentrica</i> (Sterki) [hedgrässnäcka]	*
<i>Ena obscura</i> (O. F. Müller) [barksnäcka]	*
<i>Punctum pygmaeum</i> (Draparnaud) [punktsnäcka]	*
<i>Vitrina pellucida</i> (O. F. Müller) [glassnäcka]	*
<i>Nesovitrea hammonis</i> (Ström) [strimglanssnäcka]	*
<i>Euconulus fulvus</i> (O. F. Müller) [allmän konsnäcka]	*
<i>Clausilia bidentata</i> (Ström) [strimspolsnäcka]	*
<i>Trichia hispida</i> (Linnaeus) [skäggsnäcka]	*
<i>Cepaea hortensis</i> (O. F. Müller) [trädgårdssnäcka]	*
Antal arter:	13

Sniglar:

<i>Deroceras agreste</i> (Linnaeus) [ängssnigel]	*
Antal arter:	1

Totalt antal arter: 13 snäckor, 1 snigel.

Kommentarer till faunan: Lokalen hyser en för igenväxande hagmarker i området typisk fauna utan ovanligare element. Ett undantag utgör den kalkkrävande *Ena obscura* (barksnäcka), vilken dock har många lokaler i Vattenriket. *Vertigo pygmaea* (ängsgrynsnäcka) och *Vallonia excentrica* (hedgrässnäcka) är öppenmarksarter som försvinner när biotopen sluts.

Skötselrekommendationer: Kontrollera biotopens status idag. Eventuell röjning för att öppna upp.

Lokal: C.

Löpnummer i Naturhistoriska Museets databas: 72280.

Läge: Fjälkestad s:n, vid Araslövsjön 700 m VNV om Fredriksdal.

Koordinater: Rn 1396550 / 6217687.

Undersökningsdatum: 1935-07-07 - H. Lohmander.

Biotopbeskrivning: Högstarräng i sluttning från åker. Gåsört, klöver, nässlor, gräs mm. Spridda brädbitar.

Anträffade arter:**Landsnäckor:**

	Relativ abundans:
<i>Cochlodina laminata</i> (Montagu) [slät spolsnäcka]	1
<i>Trichia hispida</i> (Linnaeus) [skäggsnäcka]	2
Antal arter:	2

Sniglar:

<i>Deroceras agreste</i> (Linnaeus) [ängssnigel]	3
<i>Deroceras reticulatum</i> (O. F. Müller) [åkersnigel]	2
Antal arter:	2

Totalt antal arter: 2 landsnäckor, 2 sniglar.

Kommentarer till faunan: Inga intressanta arter.

Skötselrekommendationer: -.

Lokal: D. **Skyddsvärde:** ***

Löpnnummer i Naturhistoriska Museets databas: 71269.

Läge: Färlöv s:n, 500 m VSV om Araslöv.

Koordinater: Rn 1393275 / 6215618.

Undersökningsdatum: 1976-10-29 - H. W. Waldén.

Biotopbeskrivning: Skogsparksartad bokskog i V-luta. Inslag av alm, ask, ek mm, nedåt mest alm. Underveget. av fläder, sly av lönn mm. Gles markvegetation av nässlor, jordreva, ställvis harsyra, gräs.

Anträffade arter:

	Relativ abundans:
Landsnäckor:	
<i>Cochlicopa lubrica</i> (O. F. Müller) [allmän agatsnäcka]	3
<i>Columella aspera</i> Waldén [sträv skruvsnäcka]	1
<i>Vertigo pusilla</i> O. F. Müller [dvärggrynsnäcka]	2
<i>Vertigo substriata</i> (Jeffreys) [strimgrynsnäcka]	2
<i>Vallonia costata</i> (O. F. Müller) [ribbgrässnäcka]	2
<i>Ena obscura</i> (O. F. Müller) [barksnäcka]	3
<i>Discus ruderalis</i> (Férussac) [trubbdisksnäcka] !	2
<i>Punctum pygmaeum</i> (Draparnaud) [punktsnäcka]	4
<i>Vitrina pellucida</i> (O. F. Müller) [glassnäcka]	2
<i>Nesovitrea hammonis</i> (Ström) [strimglanssnäcka]	2
<i>Aegopinella nitidula</i> (Draparnaud) [större skogsglanssnäcka]	2
<i>Aegopinella pura</i> (Alder) [mindre skogsglanssnäcka]	3
<i>Euconulus fulvus</i> (O. F. Müller) [allmän konsnäcka]	2
<i>Cochlodina laminata</i> (Montagu) [slät spolsnäcka]	4
<i>Clausilia bidentata</i> (Ström) [strimspolsnäcka]	3
<i>Trichia hispida</i> (Linnaeus) [skäggsnäcka]	3
<i>Euomphalia strigella</i> (Draparnaud) [sidensnäcka]	2
<i>Cepaea hortensis</i> (O. F. Müller) [trädgårdssnäcka]	2
Antal arter:	18
Sniglar:	
<i>Arion fasciatus</i> (Nilsson) [parksnigel]	1
<i>Arion silvaticus</i> Lohmander [vitsidig skogssnigel]	2
<i>Arion subfuscus</i> (Draparnaud) [brun skogssnigel]	1
<i>Malacolimax tenellus</i> (O. F. Müller) [svampsnigel]	2
Antal arter:	4

Totalt antal arter: 18 landsnäckor, 4 sniglar.

Kommentarer till faunan: Lokalen hyser en tämligen rik lundfauna. Närvaron av vissa förnalevande småarter [*Columella aspera* (sträv skruvsnäcka), *Vertigo pusilla* (dvärggrynsnäcka)] tyder, trots lokalens skogsparkskaraktär, på en viss kontinuitet. I övrigt innehåller faunan vissa tåligare lundelement: *Ena obscura* (barksnäcka), *Aegopinella nitidula* (större skogsglanssnäcka), *Euomphalia strigella* (sidensnäcka). Anmärkningsvärd är förekomsten av *Discus ruderratus* (trubbdisksnäcka), den enda i Vattenriket. Arten är nordligt-kontinental med endast ett fåtal lokaler i norra och nordöstra Skåne. Förekomsten höjer lokalens skyddsvärde.

Skötselrekommendationer: Fri utveckling mot skogsparksartad lövskog.

Lokal: E. Skyddsvärde: *

Löpnummer i Naturhistoriska Museets databas: 71935, 72422, 71570.

Läge: N. Åsum s:n, Lillö lund, 300 m VSV om Lillö.

Koordinater: Rn 1394453 / 6212724.

Undersökningsdatum: 1990-05-12 - H. W. Waldén.

Tidigare undersökning: 1916-06-12 - H. Lohmander; 1949-05-18 - H. Lohmander.

Biotopbeskrivning: Gles lund av ask, ek, alm. Undervegetation av hagtorn, hassel, nypon mm. Skogsbingel, ramslök, inslag av lungört, blåsippor, gullviva, hässlebrodd mm.

Utgör samma biotopkomplex som lokal F.

Anträffade arter:

Landsnäckor:	Relativ abundans:	
	1916-06-12 1949-05-18	1990-05-12
<i>Cochlicopa lubrica</i> (O. F. Müller) [allmän agatsnäcka]	-	+
<i>Cochlicopa lubricella</i> (Porro) [mindre agatsnäcka]	-	1
<i>Vallonia costata</i> (O. F. Müller) [ribbgrässnäcka]	-	2
<i>Vallonia pulchella</i> (O. F. Müller) [ängsgrässnäcka]	-	2
<i>Ena obscura</i> (O. F. Müller) [barksnäcka]	-	+
<i>Punctum pygmaeum</i> (Draparnaud) [punktsnäcka]	-	+
<i>Nesovitrea hammonis</i> (Ström) [strimnglanssnäcka]	-	1
<i>Aegopinella nitidula</i> (Draparnaud) [större skogsglanssnäcka]	-	2
<i>Cochlodina laminata</i> (Montagu) [slät spolsnäcka]	-	3
<i>Trichia hispida</i> (Linnaeus) [skäggsnäcka]	-	2
<i>Euomphalia strigella</i> (Draparnaud) [sidensnäcka]	-	3
<i>Cepaea hortensis</i> (O. F. Müller) [trädgårdssnäcka]	*	3
<i>Cepaea nemoralis</i> (Linnaeus) [parksnäcka]	-	3
<i>Carychium tridentatum</i> (Risso) [skogsgrynsnäcka]	-	+
Antal arter:	1	14
Sniglar:		
<i>Arion fasciatus</i> (Nilsson) [parksnigel]	-	1
<i>Arion distinctus</i> Mabilille [trädgårdssnigel]	-	2
Antal arter:	-	2

Totalt antal arter: 14 landsnäckor, 2 sniglar.

Kommentarer till faunan: Lokalen hyser en tämligen artrik, för liknande lundbiotoper i området karaktäristisk fauna med arter som *Ena obscura* (barksnäcka), *Aegopinella nitidula* (större skogsglanssnäcka), *Euomphalia strigella* (sidensnäcka). Tämligen stark och långvarig kulturpåverkan indikeras av närvaron av flera kulturspridda arter: *Trichia hispida* (skäggsnäcka), *Cepaea nemoralis* (parksnäcka) och *Arion distinctus* (trädgårdssnigel).

Skötselrekommendationer: Fri utveckling.

Lokal: F. **Skyddsvärde:** *

Löpnummer i Naturhistoriska Museets databas: 71580.

Läge: N. Åsum s:n, Lillö lund, 300 m VSV om Lillö.

Koordinater: Rn 1394453 / 6212724.

Undersökningsdatum: 1990-06-28 - H. W. Waldén.

Biotopbeskrivning: Lund av ask, ek, alm, hagtorn, hassel mm. I fuktig lövförna i och kring grävd svacka.

Utgör samma biotopkomplex som lokal E.

Anträffade arter:

	Relativ abundans:
Landsnäckor:	
<i>Cochlicopa lubrica</i> (O. F. Müller) [allmän agatsnäcka]	1
<i>Cochlicopa lubricella</i> (Porro) [mindre agatsnäcka]	1
<i>Pupilla muscorum</i> (Linnaeus) [ängspuppsnäcka]	2
<i>Vallonia costata</i> (O. F. Müller) [ribbgrässnäcka]	2
<i>Vallonia excentrica</i> Sterki [hedgrässnäcka]	1
<i>Punctum pygmaeum</i> (Draparnaud) [punktsnäcka]	+
<i>Vitrina pellucida</i> (O. F. Müller) [glassnäcka]	1
<i>Nesovitrea hammonis</i> (Ström) [strimglanssnäcka]	+
<i>Aegopinella nitidula</i> (Draparnaud) [större skogsglanssnäcka]	2
<i>Cochlodina laminata</i> (Montagu) [slät spolsnäcka]	3
<i>Trichia hispida</i> (Linnaeus) [skäggsnäcka]	2
<i>Euomphalia strigella</i> (Draparnaud) [sidensnäcka]	1
<i>Cepaea hortensis</i> (O. F. Müller) [trädgårdssnäcka]	*
<i>Cepaea nemoralis</i> (Linnaeus) [parksnäcka]	*
<i>Carychium tridentatum</i> (Risso) [skogsdvärgsnäcka]	3
Antal arter:	15
Sniglar:	
<i>Arion subfuscus</i> (Draparnaud) [brun skogssnigel]	*
Antal arter:	1

Totalt antal arter: 15 landsnäckor, 1 snigel.

Kommentarer till faunan: En för området tämligen ordinär skogsfauna. Känsligare markförnålevande arter saknas, vilket indikerar dålig skoglig kontinuitet. I området ej sällsynta lundelement är *Aegopinella nitidula* (större skogsglanssnäcka) och *Euomphalia strigella* (siden-snäcka). Arter som indikerar kulturpåverkan är *Trichia hispida* (skäggsnäcka) och *Cepaea nemoralis* (parksnäcka).

Skötselrekommendationer: Fri utveckling.

Lokal: G.

Löpnummer i Naturhistoriska Museets databas: 72423, 71571.

Läge: N. Åsum s:n, vid Lillöhus slottsruin, (Blackan), 600 m NNO om Lillö.

Koordinater: Rn 1395121 / 6213289.

Undersökningsdatum: 1990-05-12 - H. W. Waldén.

Tidigare undersökning: 1949-05-18 - H. Lohmander.

Biotopebeskrivning: Sluttning mot vallgrav. Gräs, hundkäs m. fl. örter. Jordfasta block. Vid vallgraven jättegröe, högstarr.

Anträffade arter:

Landsnäckor:	Relativ abundans:	
	1949-05-18	1990-05-12
<i>Succinea putris</i> (Linnaeus) [större bärnstenssnäcka]	2	-
<i>Cochlicopa lubrica</i> (O. F. Müller) [allmän agatsnäcka]	*	-
<i>Vallonia costata</i> (O. F. Müller) [ribbgrässnäcka]	-	+
<i>Vallonia pulchella</i> (O. F. Müller) [ängsgrässnäcka]	2	-
<i>Vallonia excentrica</i> (Sterki) [hedgrässnäcka]	-	1
<i>Vittrina pellucida</i> (O. F. Müller) [glassnäcka]	-	+
<i>Nesovitrea hammonis</i> (Ström) [strimglanssnäcka]	-	+
<i>Zonitoides nitidus</i> (O. F. Müller) [kärrglanssnäcka]	*	1
<i>Euconulus alderi</i> (Gray) [kärrkonsnäcka]	1	-
<i>Cochlodina laminata</i> (Montagu) [slät spolsnäcka]	-	2
<i>Clausilia bidentata</i> (Ström) [strimspolsnäcka]	*	-
<i>Trichia hispida</i> (Linnaeus) [skäggsnäcka]	1	-
<i>Cepaea hortensis</i> (O. F. Müller) [trädgårdssnäcka]	-	2
Antal arter:	7	7
Sniglar:		
<i>Arion fasciatus</i> (Nilsson) [parksnigel]	1	-
<i>Arion distinctus</i> Mabilie [trädgårdssnigel]	-	2
Antal arter:	1	2

Totalt antal arter: 13 landsnäckor, 2 sniglar.

Kommentarer till faunan: Lokalen hyser en blandfauna med allmänna hygrofila arter, arter med mycket bred ekologi, öppenmarksarter och ett fåtal skogsarter. Inga arter av särskilt intresse.

Skötselrekommendationer: -.

Lokal: H.

Löpnummer i Naturhistoriska Museets databas: 72421.

Läge: N. Åsum s:n, Vallunden.

Koordinater: Rn 1395478 / 6212570.

Undersökningsdatum: 1949-05-18 - H. Lohmander.

Biotopbeskrivning: Bestånd av al, viden på fuktig mark. Starr, kärrörter, björnbär.

Anträffade arter:

	Relativ abundans:
Landsnäckor:	
<i>Succinea putris</i> (Linnaeus) [större bärnstenssnäcka]	*
<i>Nesovitrea hammonis</i> (Ström) [strimglanssnäcka]	1
<i>Zonitoides nitidus</i> (O. F. Müller) [kärrglanssnäcka]	2
Antal arter:	3

Totalt antal arter: 3 landsnäckor.

Kommentarer till faunan: Inga intressanta arter.

Skötselrekommendationer: -.

Lokal: I.

Löpnummer i Naturhistoriska Museets databas: 71253.

Läge: N. Åsum s:n, Åsta, vid gården.

Koordinater: Rn 1396884 / 6209733.

Undersökningsdatum: 1979-10-25 - H. W. Waldén.

Biotopbeskrivning: Ruderatpräglad skogspark med bok, björk, poppel, något hästkastanj. Glest gräs, kirskål, ställvis nässlor, tistlar. Spridda stenar, tegelstycken, stockar.

Anträffade arter:

	Relativ abundans:
Landsnäckor:	
<i>Trichia hispida</i> (Linnaeus) [skäggsnäcka]	*
<i>Arianta arbustorum</i> (Linnaeus) [fläckig lundsnäcka]	+
<i>Cepaea hortensis</i> (O. F. Müller) [trädgårdssnäcka]	1
<i>Cepaea nemoralis</i> (Linnaeus) [parksnäcka]	3
Antal arter:	4

Totalt antal arter: 4 landsnäckor.

Kommentarer till faunan: Trivial, artfattig kulturfauna.

Skötselrekommendationer: -.

Lokal: J.

Löpnummer i Naturhistoriska Museets databas: 71568.

Läge: N. Åsum s:n, Björkhäll, 1,3 km NO om triangelpunkten 12,3.

Koordinater: Rn 1399376 / 6205508.

Undersökningsdatum: 1990-05-12 - H. W. Waldén.

Biotopbeskrivning: Yngre, betat albestånd med något viden. Tuvigt gräs, starr, strätta, älgört, revsmörblomma, fräken mm. Ställvis brunmossor. Perifert björkskog.

Anträffade arter:

Landsnäckor:	Relativ abundans:
<i>Succinea putris</i> (Linnaeus) [större bärnstenssnäcka]	2
<i>Oxyloma elegans</i> (Risso) [mindre bärnstenssnäcka]	3
<i>Cochlicopa lubrica</i> (O. F. Müller) [allmän agatsnäcka]	2
<i>Vertigo antivertigo</i> (Draparnaud) [hjärtgrynsnäcka]	2
<i>Vallonia pulchella</i> (O. F. Müller) [ängsgrässnäcka]	3
<i>Punctum pygmaeum</i> (Draparnaud) [punktsnäcka]	2
<i>Zonitoides nitidus</i> (O. F. Müller) [kärrglanssnäcka]	+
<i>Euconulus alderi</i> (Gray) [kärrkonsnäcka]	1
<i>Trichia hispida</i> (Linnaeus) [skäggsnäcka]	2
<i>Carychium minimum</i> (O. F. Müller) [ängsdvärgsnäcka]	3
Antal arter:	10

Totalt antal arter: 10 landsnäckor.

Kommentarer till faunan: Karakteristisk och tämligen artrik fuktmarksfauna, dock utan unika arter.

Skötselrekommendationer: Fortsatt bete för att bibehålla områdets halvöppna karaktär.

Lokal: K.

Löpnummer i Naturhistoriska Museets databas: 71260.

Läge: N. Åsum s:n, 400 m O om Vistagård.

Koordinater: Rn 1400507 / 6202661.

Undersökningsdatum: 1976-10-27 - H. W. Waldén.

Biotopbeskrivning: Flack betad kulle med spridda block och stenar. Kort gräs, röllika, äkta johannesört, vädtklint mm. Spridda nypon- och björnbärssnår.

Anträffade arter:

Landsnäckor:	Relativ abundans:
<i>Vallonia excentrica</i> Sterki [hedgrässnäcka]	2
<i>Vittrina pellucida</i> (O. F. Müller) [glassnäcka]	2
<i>Trichia hispida</i> (Linnaeus) [skäggsnäcka]	1

Cepaea hortensis (O. F. Müller) [trädgårdssnäcka] *

Antal arter: 4

Totalt antal arter: 4 landsnäckor.

Kommentarer till faunan: Tämmligen trivial fauna, karakteristisk för hårt betad, öppen mark.

Skötselrekommendationer: -.

Lokal: L. **Skyddsvärde:** ***

Löpnummer i Naturhistoriska Museets databas: 71255.

Läge: Åhus s:n, på N sidan av Svarta sjö.

Koordinater: Rn 1401393 / 6202019.

Undersökningsdatum: 1976-10-26 - H. W. Waldén.

Biotopbeskrivning: Kärräng med högstarr, pors, spridda buskar av al, björk. Inslag av vass, älgört mm. Även i alkärrskog med björk, viden. Här gles starr, gräs, fräken mm.

Anträffade arter:

	Relativ abundans:
Landsnäckor:	
<i>Succinea putris</i> (Linnaeus) [större bärnstenssnäcka]	2
<i>Oxyloma elegans</i> (Risso) [mindre bärnstenssnäcka]	2
<i>Cochlicopa lubrica</i> (O. F. Müller) [allmän agatsnäcka]	3
<i>Vertigo lilljeborgi</i> (Westerlund) [sumpgrynsnäcka] !	2
<i>Vallonia pulchella</i> (O. F. Müller) [ängsgrässnäcka]	1
<i>Punctum pygmaeum</i> (Draparnaud) [punktsnäcka]	4
<i>Vitrina pellucida</i> (O. F. Müller) [glassnäcka]	2
<i>Nesovitrea hammonis</i> (Ström) [strimglanssnäcka]	2
<i>Zonitoides nitidus</i> (O. F. Müller) [kärrglanssnäcka]	3
<i>Euconulus alderi</i> (Gray) [kärrkonsnäcka]	4
<i>Arianta arbustorum</i> (Linnaeus) [fläckig lundsnäcka]	2
<i>Carychium tridentatum</i> (Risso) [skogsdvärgsnäcka]	2
<i>Carychium minimum</i> (O. F. Müller) [ängsdvärgsnäcka]	3
Antal arter:	13
Sniglar:	
<i>Deroceras agreste</i> (Linnaeus) [ängssnigel]	1
Antal arter:	1

Totalt antal arter: 13 landsnäckor, 1 snigel.

Kommentarer till faunan: Lokalen hyser en vackert utbildad fuktängsfauna med ett flertal i området vanliga och för denna typ av biotoper karakteristiska arter. Ytterst anmärkningsvärd är emellertid förekomsten av *Vertigo lilljeborgi* (sumpgrynsnäcka), den enda i Vattenriket. Denna nordligt-kontinentala art med huvudsaklig förekomst i öppna oligo- och mesotrofa kärr har ytterst få förekomster i Skåne. Dessa finns alla i landskapets norra del, vilken är den enda del där lämpliga biotoper finns. Förekomsten ger lokalen mycket högt skyddsvärde.

Skötselrekommendationer: I stort fri utveckling. Viss lätt hävd i form av bete eller slåtter kan behövas för att hålla biotopen öppen. Alla typer av påverkan som medför eutrofiering (läckage av näringsämnen från närliggande jordbruk) är mycket negativt.

Lokal: M.

Löpnummer i Naturhistoriska Museets databas: 71256.

Läge: Åhus s:n, strax O om Alleköpings gård.

Koordinater: Rn 1401607 / 6201025.

Undersökningsdatum: 1976-10-26 - H. W. Waldén.

Biotopbeskrivning: Gammalt sandtag med steniga sidoslutningar. Torrängsvegetation av kort gräs, baktimjan, gulmåra, lucern, gul fetknopp, mossor, lavar.

Anträffade arter:

	Relativ abundans:
Landsnäckor:	
<i>Pupilla muscorum</i> (Linnaeus) [ängspuppsnäcka]	3
<i>Vitrina pellucida</i> (O. F. Müller) [glassnäcka]	3
<i>Cepaea hortensis</i> (O. F. Müller) [trädgårdssnäcka]	*
Antal arter:	3
Sniglar:	
<i>Deroceras agreste</i> (Linnaeus) [ängssnigel]	1
Antal arter:	1

Totalt antal arter: 3 landsnäckor, 1 snigel.

Kommentarer till faunan: Öppenmarksfauna, inga intressantare arter.

Skötselrekommendationer: -.

Lokal: N.

Löpnummer i Naturhistoriska Museets databas: 71574.

Läge: Everöd s:n, Sjögård, 400 m NNV om bron över Helgeån.

Koordinater: Rn 1398354 / 8197257.

Undersökningsdatum: 1990-05-10 - H. W. Waldén.

Biotopbeskrivning: Vid dike på fuktig ängsmark. Enstaka viden, älgört, högstarr, iris, kabb-leka mm. På fuktäng gräs, starr, inslag av veketåg, mandelblomma mm.

Anträffade arter:

	Relativ abundans:
Landsnäckor:	
<i>Succinea putris</i> (Linnaeus) [större bärnstenssnäcka]	1
<i>Oxyloma elegans</i> (Risso) [mindre bärnstenssnäcka]	2
<i>Cochlicopa lubrica</i> (O. F. Müller) [allmän agatsnäcka]	2

<i>Nesovitrea hammonis</i> (Ström) [strimglanssnäcka]	1
<i>Carychium minimum</i> O. F. Müller [ängsdvärgsnäcka]	2
Antal arter:	5

Sniglar:

<i>Deroceras laeve</i> (O. F. Müller) [sumpsnigel]	1
Antal arter:	1

Totalt antal arter: 5 landsnäckor, 1 snigel.

Kommentarer till faunan: Ordinär fuktmarksfauna utan speciellt intressanta arter.

Skötselrekommendationer: -.

Lokal: O.

Löpnummer i Naturhistoriska Museets databas: 71257.

Läge: Åhus s:n, vid Helgeån VSV om Aleboda, mellan bron och Graften.

Koordinater: Rn 1398799 / 6196824.

Undersökningsdatum: 1976-10-26 - H. W. Waldén.

Biotopbeskrivning: Frodig strandäng med jättegröe, högstarr, älgört, rörflen mm. Högre upp gräs, åkertistel, hundkäx mm. Delvis ruderatpräglad med kardborrar.

Anträffade arter:

	Relativ abundans:
Landsnäckor:	
<i>Succinea putris</i> (Linnaeus) [större bärnstenssnäcka]	*
<i>Vittrina pellucida</i> (O. F. Müller) [glassnäcka]	*
<i>Arianta arbustorum</i> (Linnaeus) [fläckig landsnäcka]	*
<i>Cepaea hortensis</i> (O. F. Müller) [trädgårdssnäcka]	2
Antal arter:	4
Sniglar:	
<i>Arion circumscriptus</i> Johnston [gråsidig skogssnigel]	*
<i>Deroceras agreste</i> (Linnaeus) [ängssnigel]	*
Antal arter:	2

Totalt antal arter: 4 landsnäckor, 2 sniglar.

Kommentarer till faunan: Ingen fuktmarksfauna, endast vanliga arter.

Skötselrekommendationer: -.

Lokal: P. Skyddsvärde: *

Löpnummer i Naturhistoriska Museets databas: 71579.
Läge: Åhus s:n, V. Pulken, 400 m SV om gölen.**Koordinater:** Rn 1399233 / 6196393.**Undersökningsdatum:** 1990-06-08 - H. W. Waldén.**Biotopbeskrivning:** Ängsmark med gräs, höskallra, gulmåra mm. I svackor orkideer, starr mm. Ställvis älgört, något nypon, hagtorn. Vid kulle nässlor.**Anträffade arter:**

Landsnäckor:	Relativ abundans
<i>Cochlicopa lubrica</i> (O. F. Müller) [allmän agatsnäcka]	3
<i>Vallonia costata</i> (O. F. Müller) [ribbgrässnäcka]	2
<i>Vallonia pulchella</i> (O. F. Müller) [ängsgrässnäcka]	2
<i>Vallonia excentrica</i> Sterki [hedgrässnäcka]	2
<i>Punctum pygmaeum</i> (Draparnaud) [punktsnäcka]	3
<i>Nesovitrea hammonis</i> (Ström) [strimglanssnäcka]	2
<i>Arianta arbustorum</i> (Linnaeus) [fläckig lundsnäcka]	2
Antal arter:	7
Sniglar:	
<i>Arion silvaticus</i> Lohmander [vitsidig skogssnigel]	2
<i>Deroceras agreste</i> (Linnaeus) [ängssnigel]	*
<i>Deroceras laeve</i> (O. F. Müller) [sumpsnigel]	1
Antal arter:	3

Totalt antal arter: 7 landsnäckor, 3 sniglar.**Kommentarer till faunan:** I stort en typisk ängsmarksfauna, inga anmärkningsvärda arter.**Skötselrekommendationer:** Fortsatt bete för att behålla ängskaraktären.**Lokal: Q. Skyddsvärde: ***

Löpnummer i Naturhistoriska Museets databas: 71564, 71578.
Läge: Åhus s:n, Ö. Pulken, 250 m SSV om gölen.**Koordinater:** Rn 1399685 / 6196255.**Undersökningsdatum:** 1990-06-28 - H. W. Waldén.**Tidigare undersökning:** 1990-05-10 - H. W. Waldén.**Biotopbeskrivning:** Betad ängsmark med kruståtel, inslag av vitmåra, älgört, mandelblomma mm. Spridda viden, hagtorn. I fuktstråk starr. Brunmossor.**Anträffade arter:**

Landsnäckor:	Relativ abundans:	
	1990-05-10	1990-06-28
<i>Succinea putris</i> (Linnaeus) [större bärnstenssnäcka]	+	2

<i>Oxyloma elegans</i> (Risso) [mindre bärnstenssnäcka]	1	2
<i>Cochlicopa lubrica</i> (O. F. Müller) [allmän agatsnäcka]	2	3
<i>Cochlicopa lubricella</i> (Porro) [mindre agatsnäcka]	-	1
<i>Vertigo pygmaea</i> (Draparnaud) [ängsgrynsnäcka]	-	+
<i>Vallonia excentrica</i> Sterki [hedgrässnäcka]	1	1
<i>Punctum pygmaeum</i> (Draparnaud) [punktsnäcka]	*	4
<i>Vitrina pellucida</i> (O. F. Müller) [glassnäcka]	3	3
<i>Nesovitrea hammonis</i> (Ström) [strimglanssnäcka]	2	3
<i>Carychium minimum</i> (O. F. Müller) [ängsdvärgsnäcka]	-	3
Antal arter:	7	10

Sniglar:

<i>Arion silvaticus</i> Lohmander [vitsidig skogssnigel]	*	-
<i>Deroceras laeve</i> (O. F. Müller) [sumpsnigel]	*	1
<i>Deroceras agreste</i> (Linnaeus) [ängssnigel]	-	2
Antal arter:	2	2

Totalt antal arter: 10 landsnäckor, 3 sniglar.

Kommentarer till faunan: Vackert utbildad och tämligen artrik fauna av fuktmarks- och ängsarter, dock inga unika arter.

Skötselrekommendationer: Fortsatt bete för att bevara områdets karaktär. Betetrycket bör dock minskas något.

Lokal: R. Skyddsvärde: *

Löpnnummer i Naturhistoriska Museets databas: 71589.

Läge: Åhus s:n, Ö. Pulken, vid O kanten.

Koordinater: Rn 1399973 / 6196218.

Undersökningsdatum: 1991-10-25 - H. W. Waldén.

Biotopbeskrivning: Betad ängsmark med krustätel, inslag av vitmåra, älgört, mandelblomma mm. Spridda viden, hagtorn. I fuktstråk starr. Brunmossor.

Anträffade arter:

Landsnäckor:	Relativ abundans:
<i>Succinea putris</i> (Linnaeus) [större bärnstenssnäcka]	2
<i>Oxyloma elegans</i> (Risso) [mindre bärnstenssnäcka]	3
<i>Cochlicopa lubrica</i> (O. F. Müller) [allmän agatsnäcka]	2
<i>Vertigo pygmaea</i> (Draparnaud) [ängsgrynsnäcka]	2
<i>Vallonia excentrica</i> Sterki [hedgrässnäcka]	2
<i>Punctum pygmaeum</i> (Draparnaud) [punktsnäcka]	3
<i>Vitrina pellucida</i> (O. F. Müller) [glassnäcka]	2
<i>Nesovitrea hammonis</i> (Ström) [strimglanssnäcka]	+
<i>Zonitoides nitidus</i> (O. F. Müller) [kärrglanssnäcka]	+
<i>Euconulus alderi</i> (Gray) [kärrkonsnäcka]	1
<i>Arianta arbustorum</i> (Linnaeus) [fläckig lundsnäcka]	2
<i>Carychium minimum</i> O. F. Müller [ängsdvärgsnäcka]	3
Antal arter:	12

Sniglar:*Deroceras agreste* (L.) [ängssnigel]

*

Antal arter:**1****Totalt antal arter:** 12 landsnäckor, 1 snigel.**Kommentarer till faunan:** Tämligen artrik fauna av ängs- och fuktmarksarter, dock inga unika arter.**Skötselrekommendationer:** Fortsatt bete för att hålla området öppet. Minska betetrycket något.**Lokal:** S.**Löpnnummer i Naturhistoriska Museets databas:** 71258.**Läge:** Åhus s:n, vid Yngsjösjön, 600 m V om Yngsjö vägskäl.**Koordinater:** Rn 1400585 / 6196139.**Undersökningsdatum:** 1976-10-26 - H. W. Waldén.**Biotopbeskrivning:** Gles vegetation av älgört, inslag av gräs, björnbär, nässlor, iris mm. Utåt öppen strandäng med gräs, spridda viden, inslag av starr, vattenmynta mm.**Anträffade arter:**

	Relativ abundans:
Landsnäckor:	
<i>Succinea putris</i> (Linnaeus) [större bärnstenssnäcka]	2
<i>Cochlicopa lubrica</i> (O. F. Müller) [allmän agatsnäcka]	3
<i>Punctum pygmaeum</i> (Draparnaud) [punktsnäcka]	3
<i>Vitrina pellucida</i> (O. F. Müller) [glassnäcka]	3
<i>Nesovitrea hammonis</i> (Ström) [strimglanssnäcka]	2
<i>Zonitoides nitidus</i> (O. F. Müller) [kärrglanssnäcka]	1
<i>Euconulus alderi</i> (Gray) [kärrkonsnäcka]	2
<i>Arianta arbustorum</i> (Linnaeus) [fläckig landsnäcka]	3
<i>Carychium minimum</i> O. F. Müller [ängsdvärgsnäcka]	2
Antal arter:	9

Sniglar:*Deroceras agreste* (L.) [ängssnigel]

2

Antal arter:**1****Totalt antal arter:** 9 landsnäckor, 1 snigel.**Kommentarer till faunan:** Karakteristisk fuktängsfauna utan anmärkningsvärda arter.**Skötselrekommendationer:** -.

Lokal: T. Skyddsvärde: *

Löpnummer i Naturhistoriska Museets databas: 71563.

Läge: Åhus s:n, O om Yngsjösjön, N om Helgeån. Närliggande lokal U.

Koordinater: 1400781 / 6195423.

Undersökningsdatum: 1990-05-10 - H. W. Waldén.

Biotopbeskrivning: Betad ängsmark. Dels fuktäng med majviva, starr, kattfot, brunmossor, i rännor tuvigt gräs, älgört mm. Dels torräng med backsippa.

Anträffade arter:

Landsnäckor:	Relativ abundans:
<i>Oxyloma elegans</i> (Risso) [mindre bärnstenssnäcka]	2
<i>Cochlicopa lubrica</i> (O. F. Müller) [allmän agatsnäcka]	2
<i>Vertigo pygmaea</i> (Draparnaud) [ängsgrynsnäcka]	2
<i>Pupilla muscorum</i> (Linnaeus) [ängspuppsnäcka]	3
<i>Vallonia pulchella</i> (O. F. Müller) [ängsgrässnäcka]	2
<i>Vallonia excentrica</i> Sterki [hedgrässnäcka]	2
<i>Punctum pygmaeum</i> (Draparnaud) [punktsnäcka]	+
<i>Nesovitrea hammonis</i> (Ström) [strimglanssnäcka]	1
Antal arter:	8

Totalt antal arter: 8 landsnäckor.

Kommentarer till faunan: För fuktängar / torrängar i området karakteristiska arter.

Skötselrekommendationer: Fortsatt bete.

Lokal: U.

Löpnummer i Naturhistoriska Museets databas: 71585.

Läge: Åhus s:n, vid Yngsjö, O om Yngsjösjön, 150 m N om Helgeån. Närliggande lokal T.

Koordinater: Rn 1400781 / 6195423.

Undersökningsdatum: 1990-06-29 - H. W. Waldén.

Biotopbeskrivning: Lågstarräng med hirsstarr, darrgräs, klöverarter, majviva, humleblomster mm, något brunmossor.

Anträffade arter:

Landsnäckor:	Relativ abundans:
<i>Oxyloma elegans</i> (Risso) [mindre bärnstenssnäcka]	1
<i>Cochlicopa lubrica</i> (O. F. Müller) [allmän agatsnäcka]	2
<i>Vertigo pygmaea</i> (Draparnaud) [ängsgrynsnäcka]	1
<i>Vallonia pulchella</i> (O. F. Müller) [ängsgrässnäcka]	3
<i>Punctum pygmaeum</i> (Draparnaud) [punktsnäcka]	1
<i>Nesovitrea hammonis</i> (Ström) [strimglanssnäcka]	1
<i>Carychium minimum</i> O. F. Müller [ängsdvärgsnäcka]	1
Antal arter:	7

Sniglar:*Deroceras agreste* (Linnaeus) [ängssnigel] **Deroceras laeve* (O. F. Müller) [sumpsnigel] ***Antal arter:** 2**Totalt antal arter:** 7 landsnäckor, 2 sniglar.**Kommentarer till faunan:** För denna typ av biotoper i området karaktäristisk fauna, inga anmärkningsvärda arter.**Skötselrekommendationer:** Fortsatt hävd för att hålla biotopen öppen.**Lokal: V. Skyddsvärde: *******Löpnnummer i Naturhistoriska Museets databas:** 72467.**Läge:** Vittskövle s:n, Egeside skog, 400 m O om Glasbäck.**Koordinater:** Rn 1397921 / 6194587.**Undersökningsdatum:** 1949-06-13 - H. Lohmander.**Biotopbeskrivning:** Fuktig, yngre björkskog på torv. Inslag av tall. Ställvis öppna stråk med viden. Här darrgräs, strandklo, starr, kabbleka, majviva, tätört, kråklöver mm.**Anträffade arter:**

	Relativ abundans:	Hotkategori
Landsnäckor:		
<i>Succinea putris</i> (Linnaeus) [större bärnstensnäcka]	1	
<i>Cochlicopa lubrica</i> (O. F. Müller) [allmän agatsnäcka]	2	
<i>Columella aspera</i> Waldén [sträv skruvsnäcka]	3	
<i>Vertigo pygmaea</i> (Draparnaud) [ängsgrynsnäcka]	2	
<i>Vertigo substriata</i> (Jeffreys) [strimgrynsnäcka]	3	
<i>Vertigo angustior</i> Jeffreys [smalgrynsnäcka] !	2	
<i>Punctum pygmaeum</i> (Draparnaud) [punktsnäcka]	3	
<i>Nesovitrea hammonis</i> (Ström) [strimglanssnäcka]	3	
<i>Nesovitrea petronella</i> (L. Pfeiffer) [vitglanssnäcka] !	2	
<i>Euconulus fulvus</i> (O. F. Müller) [allmän konsnäcka]	3	
<i>Euconulus alderi</i> (Gray) [kärrkonsnäcka] 2		
<i>Perforatella bidentata</i> (Gmelin) [tandsnäcka]	3	NT
<i>Arianta arbustorum</i> (Linnaeus) [fläckig lundsnaäcka]	2	
<i>Cepaea hortensis</i> (O. F. Müller) [trädgårdssnäcka]	2	
<i>Carychium tridentatum</i> (Risso) [skogsdvärgsnäcka]	2	
<i>Carychium minimum</i> O. F. Müller [ängsdvärgsnäcka]	3	
Antal arter:	16	

Sniglar:*Arion subfuscus* (Draparnaud) [brun skogssnigel] 1*Arion intermedius* Normand [dvärgsnigel] 1**Antal arter:** 2

Totalt antal arter: 16 landsnäckor, 2 sniglar.

Kommentarer till faunan: Trots att skogen uppenbarligen är av relativt låg ålder hyser den en tämligen artrik fauna med flera intressanta element. Förekomsten av förnalevande småarter som *Vertigo substriata* (strimgrynsnäcka) och *Columella aspera* (sträv skruvsnäcka) indikerar att refugier med viss skoglig kontinuitet måste ha funnits i området. Ytterligare bevis för detta är förekomsten av den krävande, och i området ovanliga skogsarten *Nesovitrea petronella* (vitglanssnäcka) och den rödlistade, krävande och sällsynta kärrskogsarten *Perforatella bidentata* (tandsnäcka). (Jämför faunan på den närliggande lokal 9). Dessutom påträffades den sällsynta och tidigare rödlistade *Vertigo angustior* (smalgrynsnäcka) - detta är dess enda kända förekomst i Vattenriket. Lokalen har mycket högt skyddsvärde.

Skötselrekommendationer: Då det gått lång tid sedan lokalen undersöktes, bör dess status kontrolleras. Fortsatt fri utveckling mot sumpskog. Inga ingrepp som ändrar områdets hydrologi får företas.

Lokal: W.

Löpnummer i Naturhistoriska Museets databas: 71585.

Läge: Vittskövle s:n, Egeside skog, 400 m NO om Ängagården.

Koordinater: Rn 1399042 / 6194206.

Undersökningsdatum: 1981-07-12 - H. W. Waldén.

Biotopbeskrivning: Al-björkskog. Älgört, gräs, nässlor, ställvis pors, strandklo, hampflockel mm. I dike starr, vattenpest. Vid kanterna älgört, gräs, ormbunkar.

Anträffade arter:

	Relativ abundans:
Landsnäckor:	
<i>Succinea putris</i> (Linnaeus) [större bärnstenssnäcka]	2
<i>Oxyloma elegans</i> (Risso) [mindre bärnstenssnäcka]	2
<i>Cochlicopa lubrica</i> (O. F. Müller) [allmän agatsnäcka]	3
<i>Vitrina pellucida</i> (O. F. Müller) [glassnäcka]	+
<i>Nesovitrea hammonis</i> (Ström) [strimglanssnäcka]	2
<i>Euconulus fulvus</i> (O. F. Müller) [allmän konsnäcka]	+
<i>Bradybaena fruticum</i> (O. F. Müller) [busksnäcka]	2
<i>Trichia hispida</i> (Linnaeus) [skäggsnäcka]	*
<i>Arianta arbustorum</i> (Linnaeus) [fläckig lundsnäcka]	*
Antal arter:	9
Sniglar:	
<i>Deroceras agreste</i> (Linnaeus) [ängssnigel]	*
Antal arter:	1

Totalt antal arter: 9 landsnäckor, 1 snigel.

Kommentarer till faunan: Tämligen ordinär fauna utan anmärkningsvärda arter.

Skötselrekommendationer: Fri utveckling.

Lokal: X.

Löpnummer i Naturhistoriska Museets databas: 71394.

Läge: Åhus s:n, Nyehusen, S och SV om åmynningen.

Koordinater: Rn 1401386 / 6192821.

Undersökningsdatum: 1981-07-14 - H. W. Waldén.

Biotopbeskrivning: Sanddyner nära havet, glest sandrör, sandstarr mm. Inåt gles tallskog, här gräs, nypon. Ställvis öppet, här backtimjan, backsippa, sandnejlika mm.

Anträffade arter:**Landsnäckor:**

Cochlicopa lubrica (O. F. Müller) [allmän agatsnäcka]

Pupilla muscorum (Linnaeus) [ängspuppsnäcka]

Vitrina pellucida (O. F. Müller) [glassnäcka]

Oxychilus alliarius (Miller) [löksnäcka]

Trichia hispida (Linnaeus) [skäggsnäcka]

Cepaea hortensis (O. F. Müller) [trädgårdssnäcka]

Antal arter:

**Relativ
abundans:**

*

*

*

*

*

*

6**Sniglar:**

Arion subfuscus (Draparnaud) [brun skogssnigel]

Malacolimax tenellus (O. F. Müller) [svampsnigel]

Antal arter:

*

*

2

Totalt antal arter: 6 landsnäckor, 2 sniglar.

Kommentarer till faunan: För sanddyner karakteristisk fauna. Inga anmärkningsvärdare arter.

Skötselrekommendationer: Fri utveckling. Dynerna bör dock ej få förbuskas.

Lokal: Y.

Löpnummer i Naturhistoriska Museets databas: 71399.

Läge: Rinkaby s:n, Rosendal, på S sidan av tegelbruksdammen.

Koordinater: Rn 1403370 / 6209337.

Undersökningsdatum: 1981-07-15 - H. W. Waldén.

Biotopbeskrivning: Eutrof strand med stor igelknopp, svalting, vattenskräppa, frodigt gräs mm. Rikligt driftmaterial. Även på sandstrand innanför vassbälte.

Anträffade arter:**Landsnäckor:**

Oxyloma elegans (Risso) [mindre bärnstenssnäcka]

Cochlicopa lubrica (O. F. Müller) [allmän agatsnäcka]

Trichia hispida (Linnaeus) [skäggsnäcka]

Antal arter:

**Relativ
abundans:**

2

1

*

3

Sniglar:

<i>Arion silvaticus</i> Lohmander [vitsidig skogssnigel]	1
<i>Deroceras laeve</i> (O. F. Müller) [sumpsnigel]	1
Antal arter:	2

Totalt antal arter: 3 landsnäckor, 2 sniglar.

Kommentarer till faunan: Inga anmärkningsvärda arter.

Skötselrekommendationer: -.

Lokal: Z.

Löpnummer i Naturhistoriska Museets databas: 71573.

Läge: Gustav Adolf s:n, 2,4 km SV om kyrkan, Håslöv ängar.

Koordinater: Rn 1401414 / 6208481.

Undersökningsdatum: 1990-05-13 - H. W. Waldén.

Biotopbeskrivning: Strandkärr med högstarr, kråklöver, spridda stora videsnår. Inslag av kärrsilja, kabbleka, iris, jättegröe, älgört mm. På kulle sälj, gräs, maskrosor mm.

Anträffade arter:

	Relativ abundans:
Landsnäckor:	
<i>Succinea putris</i> (Linnaeus) [större bärnstenssnäcka]	1
<i>Oxyloma elegans</i> (Risso) [mindre bärnstenssnäcka]	2
<i>Vallonia pulchella</i> (O. F. Müller) [ängsgrässnäcka]	1
<i>Carychium minimum</i> O. F. Müller [ängsdvärgsnäcka]	2
Antal arter:	4

Sniglar:

<i>Arion silvaticus</i> Lohmander [vitsidig skogssnigel]	1
<i>Deroceras laeve</i> (O. F. Müller) [sumpsnigel]	1
Antal arter:	2

Totalt antal arter: 4 landsnäckor, 2 sniglar.

Kommentarer till faunan: Karakteristisk strandkärrsfauna, inga speciella arter.

Skötselrekommendationer: -.

Lokal: Å.

Löpnummer i Naturhistoriska Museets databas: 71265.

Läge: Nosaby s:n, Ekenabben, 400 m OSO om den rivna byggnaden.

Koordinater: Rn 1399694 / 6210317.

Undersökningsdatum: 1976-10-28 - H. W. Waldén.

Biotopbeskrivning: Alkärr på översvämningsmark. Lövmattor. Sparsam älgört, besksöta, gräs mm. I öppna stråk starr, iris, kråklöver mm. Utanför vassbälte.

Anträffade arter:**Landsnäckor:**

Punctum pygmaeum (Draparnaud) [punktsnäcka]
Zonitoides nitidus (O. F. Müller) [kärrglanssnäcka]
Euconulus alderi (Gray) [kärrkonsnäcka]2
Carychium minimum O. F. Müller [ängsdvärgsnäcka]

Antal arter:**Relativ
abundans:**

3
1
3
4

Sniglar:

Deroceras agreste (Linnaeus) [ängssnigel]

Antal arter:

2
1

Totalt antal arter: 4 landsnäckor, 1 snigel.

Kommentarer till faunan: Mycket artfattig, hygروفil fauna. Inga speciella arter.

Skötselrekommendationer: Fri utveckling mot alkärr.

Lokal: Ä. Skyddsvärde: *

Löpnummer i Naturhistoriska Museets databas: 71264.

Läge: Nosaby s:n, Ekenabben, strax O om den rivna byggnaden.

Koordinater: Rn 1399315 / 6210599.

Undersökningsdatum: 1976-10-28 - H. W. Waldén.

Biotopbeskrivning: Skogspark i blockströdd terräng. Gammal ek, alm, ask, bok mm. Gles vegetation av björnbär, hallon mm, ställvis nässlor. I fuktiga svackor mest ask, kruståtel mm.

Anträffade arter:**Landsnäckor:**

Succinea putris (Linnaeus) [större bärnstenssnäcka]
Cochlicopa lubrica (O. F. Müller) [allmän agatsnäcka]
Cochlicopa lubricella (Porro) [mindre agatsnäcka]
Vallonia costata (O. F. Müller) [ribbgrässnäcka]
Vallonia pulchella (O. F. Müller) [ängsgrässnäcka]
Vallonia excentrica Sterki [hedgrässnäcka]
Punctum pygmaeum (Draparnaud) [punktsnäcka]
Nesovitrea hammonis (Ström) [strimglanssnäcka]
Oxychilus cellarius (O. F. Müller) [källarglanssnäcka]
Euconulus fulvus (O. F. Müller) [allmän konsnäcka]
Trichia hispida (Linnaeus) [skäggsnäcka]
Cepaea hortensis (O. F. Müller) [trädgårdssnäcka]
Cepaea nemoralis (Linnaeus) [parksnäcka]
Helix pomatia Linnaeus [vinbergssnäcka]
Carychium minimum O. F. Müller [ängsdvärgsnäcka]

Antal arter:**Relativ
abundans:**

1
2
2
2
+
+
3
3
1
1
1
1
+
+
2
15

Totalt antal arter: 15 landsnäckor.

Kommentarer till faunan: Tämmligen artrik fauna, karakteristisk för sekundära skogar i området. Förekomsten av *Vallonia excentrica* (hedgrässnäcka) indikerar att området tidigare haft en mer öppen karaktär. Stark och långvarig kulturpåverkan indikeras av närvaron av en rad människospridda arter: *Oxychilus cellarius* (källarglanssnäcka), *Trichia hispida* (skäggsnäcka), *Cepaea nemoralis* (parksnäcka) och *Helix pomatia* (vinbergssnäcka).

Skötselrekommendationer: Fortsatt fri utveckling som lövskog med skogsparkskaraktär.

Lokal: Ö.

Löpnummer i Naturhistoriska Museets databas: 71405.

Läge: Heliga Trefaldighet s:n, Kristianstad, vid N. Vallvägen.

Koordinater: Rn 1397121 / 6213018.

Undersökningsdatum: 1981-07-16 - H. W. Waldén.

Biotopbeskrivning: Skränt mot S med alm, lönn, rikligt med löv och trädgårdsavfall. Renfana, kirskaal mm. I skränt mot N alm, föga markvegetation. I öppen S-sluttning gräs, baldersbrå mm. Vid strand starr mm.

Anträffade arter:

Landsnäckor:	Relativ abundans:
<i>Succinea putris</i> (Linnaeus) [större bärnstenssnäcka]	3
<i>Cochlicopa lubrica</i> (O. F. Müller) [allmän agatsnäcka]	2
<i>Discus rotundatus</i> (O. F. Müller) [fläckdisksnäcka]	3
<i>Aegopinella nitidula</i> (Draparnaud) [större skogsglanssnäcka]	2
<i>Oxychilus cellarius</i> (O. F. Müller) [källarglanssnäcka]	3
<i>Zonitoides nitidus</i> (O. F. Müller) [kärrglanssnäcka]	2
<i>Cepaea nemoralis</i> (Linnaeus) [parksnäcka]	2
<i>Carychium tridentatum</i> (Risso) [skogsdvärgsnäcka]	2
<i>Carychium minimum</i> O. F. Müller [ängsdvärgsnäcka]	3
Antal arter:	9
Sniglar:	
<i>Deroceras reticulatum</i> (O. F. Müller) [åkersnigel]	1
Antal arter:	1

Totalt antal arter: 9 landsnäckor, 1 snigel.

Kommentarer till faunan: Kulturfauna, inkluderande hygrofila och i området vanliga arter.

Skötselrekommendationer: -.

Sammanfattning av skyddsvärde

I tabellen nedan sammanfattas skyddsvärdet för de redovisade lokalerna.

Tabell. Skyddsvärde för undersökta lokaler i Kristianstads Vattenrike. Lokerna 1-12 är undersökta 2000. Lokalerna A-Ö har undersökts vid tidigare tillfälle.

*** = mycket högt skyddsvärde.

** = högt skyddsvärde.

* = skyddsvärde.

Skyddsvärde	Lokaler
***	1, 7, 8, 12, D, L, V
**	10, 13, A
*	2, 3, 5, 11, E, F, P, Q, R, T, Ä
-	4, 6, 9, B, C, G, H, I, J, K, M, N, O, S, U, W, X, Y, Z, Å, Ö

7. Artredovisning Vattenriket.

Totalt 73 arter har anträffats på de undersökta lokalerna: 51 landsnäckor, 13 sniglar och 9 söt-vattenssnäckor. I sammanställningen nedan har fynd angetts med lokalnummer och undersökningstillfälle enligt ovan. Korta kommentarer till arternas ekologi, i Vattenriket och allmänt, liksom om utbredning och i vissa fall om formvariation ges även. I aktuella fall har nationell hotkategori angetts enligt Gärdenfors (2000). Dessa arter har markerats med asterix före artnamnet.

A. Landsnäckor.

***Carychium minimum* (O. F. Müller)** Ängsdvärgsnäcka. 17 lokaler: 6:76; 6:00; 7:90; 7:00; 8:90; 8:00; 9; 10:00; 11; J; L; N; Q:902; R; S; U; Z; Å; Ä; Ö. En starkt hygrofil art som förekommer allmänt i alla typer av kärr i området. Även i kärrskogar och på strandbiotoper. Allmän på lämpliga lokaler i hela Skåne.

***Carychium tridentatum* (Risso)** Skogsdvärgsnäcka. 13 lokaler: 1:81; 1:00; 2; 3; 5; 6:00; 9; 12; 13, E: 90; F; L; V; Ö. Hygrofil liksom föregående art men ej i lika hög grad. Arten har en bredare ekologi och förekommer även allmänt i skogsbiotoper av olika slag. Allmän på lämpliga biotoper i hela Skåne.

***Succinea putris* (Linnaeus)** Större bärnstenssnäcka. 24 lokaler: 3; 5; 6:76; 6:00; 7:00; 8:90; 8:00; 9; 10:90; 10:00; 11; 12; 13; G; H; J; L; N; O; Q:901; Q902; R; S; V; W; Z; Ä; Ö. En hygrofil art som är vanligt förekommande i kärr, på fuktängar och på stränder i området. Arten förekommer även i öppnare delar av sumpskogar och i randzoner. Allmän på lämpliga biotoper i hela Skåne.

***Oxyloma elegans* (Risso)** [syn. *O. pfeifferi* (Rossmässler)] Mindre bärnstenssnäcka. 15 lokaler: 6:76; 7:76; 7:90; 8:90; 8:00; 9; 10:00; J; L; N; Q901; Q902; U; V; W; X; Y; Z. Liksom föregående art bunden till fuktmarksbiotoper men mer hygrofil och mer inskränkt i sitt biotopval. I huvudsak förekommer arten på strandnära biotoper och i blötare kärrtyper. Tämligen allmän på lämpliga biotoper i stora delar av Skåne.

***Cochlicopa lubrica* (O. F. Müller)** Allmän agatsnäcka. 28 lokaler: 1:81; 1:00; 2; 3; 5; 6:76; 6:00; 7:90; 7:00; 8:90; 8:00; 10:00; 12; 13; A; D; E:90; F; G; J; L; N; P; Q90:1; Q90:2; R; S; T; U; W; X; Ä; Ö. En eurytop och mycket allmän art som förekommer i de flesta biotoptyper. Dock ej på utpräglat oligotrofa lokaler. Sannolikt utgör arten ett komplex som omfattar åtminstone ytterligare en art - *Cochlicopa repentina* Hudec. Materialet har ej undersökts anatomiskt men exemplar som skalmorfologiskt kommer denna nära är ej ovanliga i Vattenriket.

***Cochlicopa lubricella* (Porro)** Mindre agatsnäcka. 6 lokaler: 1:81; 3; E:90; F; Q201; Ä. Arten förekommer huvudsakligen i torrare lövskogstyper och på öppen torrängsmark. Allmän på lämpliga biotoper i hela Skåne.

****Cochlicopa nitens* (Gallenstein)** Större agatsnäcka. 2 lokaler: 7:90; 7:00; 8:90; 8:00. En av de verkliga rariteterna i den svenska landmolluskfaunan. Arten är kalkkrävande och uppträder mycket sällsynt i rikkärr och rika sumpskogar. För närmare upplysningar om dess ekologi se Nilsson (1956a), von Proschwitz (1998b, c, 2000). I den senaste versionen av den svenska rödlistan (Gärdenfors 2000) har arten placerats i kategori EN (starkt hotad). Genom ingrepp

som ändrat hydrologin (dikning) har arten försvunnit från ett stort antal lokaler både i Sverige och inom sitt övriga utbredningsområde i Europa. Den svenska utbredningen är uppsplittrad i fyra delområden: Ett stråk genom östra och mellersta Uppland, Gotland, Östergötland (3 lokaler i västra delen av kalkområdet) och sex glest liggande lokaler i södra och östra Skåne. Två av dessa är de nu undersökta i Vattenriket. På en av dessa är arten nu p.g.a. för starkt betestryck på väg att dö ut. Status på de övriga skånska lokalerna är okänd. Vid undersökningar på Gotland konstaterades att arten 1997 försvunnit från 72% (!) av sina tidigare kända lokaler på ön (von Proschwitz 1998c). Till stor del har detta orsakats av felaktigt betestryck på lokalerna. Även om ett fåtal nya lokaler för arten upptäckts under senare år (von Proschwitz 1997b, 1998b, c, 2000) är *C. nitens* på stark tillbakagång i hela landet. Det är därför av stor vikt att betestrycket på de två lokalerna i Vattenriket anpassas så att arten kan kvarleva. Dessa lokaler har mycket högt skyddsvärde.

***Columella edentula* (Draparnaud)** Slät skruvsnäcka. 1 lokal: 1:00. En krävande skogsart som huvudsakligen förekommer i rika, orörda ädellövskogs- och lundmiljöer. De relativt unga skogsmiljöer som dominerar i Vattenriket uppfyller till största delen inte artens krav på kontinuitet. För närmare upplysningar om dess ekologi se von Proschwitz (1993). Ej sällsynt i orörda lövskogsmiljöer i Skåne.

***Columella aspera* (Waldén)** Sträv skruvsnäcka. 3 lokaler: A; D; V. Ovanlig i Vattenriket men av andra orsaker än föregående art. *C. aspera* lever i oligo- och mesotrofa skogsmiljöer av barr- eller blandtyp. Den påträffas ofta i anslutning till *Vaccinium* (bärris). Sådana miljöer är ovanliga i Vattenriket. I Skåne tämligen allmän i oligotrofa bok- och blandskogsmiljöer.

***Vertigo pusilla* (O. F. Müller)** Dvärggrynsnäcka. 4 lokaler: 12; A; B; D. Arten förekommer huvudsakligen i rikare, gärna blockiga, löv- och blandskogar. Ibland också på stengärdesgårdar. Den har likartad ekologi som *C. edentula*, vilken den ofta förekommer tillsammans med (jfr von Proschwitz 1993). Ovanlig i Vattenriket eftersom de flesta skogsbiotoperna inte uppfyller dess krav på kontinuitet. I Skåne allmän i lämpliga biotoper i skogsbygderna.

***Vertigo antivertigo* (Draparnaud)** Hjärtgrynsnäcka. 7 lokaler: 1:76; 7:90; 7:00; 8:90; 8:00; 9; 10:00; 12; J. En något kalkgynnad art, karakteristisk för meso- och eutrofa kärrmiljöer. Den förekommer dessutom på stränder och i sumpskogar. Allmänt förekommande på biotoper av dessa typer i Vattenriket, liksom i hela Skåne.

***Vertigo substriata* (Jeffreys)** Strimgrynsnäcka. 8 lokaler: 1:81; 8:00; 9; 12; A; B; D; V. Arten har en tämligen bred ekologi med två optima: dels i slutna skogsbiotoper av olika typ, dels på öppen kärrmark. Oftast individrikast i skogsbiotoper. I Vattenriket huvudsakligen i skogar, endast en lokal (8) är av öppen kärrtyp. Mycket allmän i Skåne.

***Vertigo pygmaea* (Draparnaud)** Ängsgrynsnäcka. 9 lokaler: 3; 10:00; 11; B; Q:202; R; T; U; V. Förekommer i alla typer av öppna, ängsartade miljöer, såväl torra som fuktiga. Vanlig i medelrik- och rikkärr, framförallt av ängsartad typ. Även i randzonen till mer slutna miljöer men ej i skogar. Vattenrikets allmännaste *Vertigo*-art. Mycket allmän i det öppna, skånska landskapet.

***Vertigo alpestris* (Alder)** Rösegrynsnäcka. 1 lokal: A. Arten förekommer huvudsakligen i blockiga ädellöv- och lundbiotoper, speciellt i rasbranter. Sekundärt lever arten också i människoskapade blockmiljöer såsom rösen och stengärdesgårdar. P.g.a. avsaknad av lämpliga

biotoper är arten ovanlig i Vattenriket. Den enda förekomsten utgöres av en stengärdesgård. Ytterligare sådana förekomster finns förmodligen i Vattenriket. I områdena omkring Vattenriket, liksom i övriga Skåne, är arten ej sällsynt.

***Vertigo lilljeborgi* (Westerlund)** Sumpgrynsnäcka. 1 lokal: L. Denna nordligt-kontinentala art lever huvudsakligen i meso-oligotrofa kärr- och strandbiotoper (jfr von Proschwitz 1993). Om *V. lilljeborgi* förekommer i rikare kärrtyper är den inskränkt till fattiga-medelrika stråk. P.g.a. brist på lämpliga biotoper är arten mycket sällsynt i Skåne. Förekomsten i ett utpräglat jordbruks-slättilandskap som Vattenriket är anmärkningsvärd. Eutrofiering utgör ett mycket stort hot mot arten. Ytterligare två förekomster är kända från Kristianstads kommun: Rötved i Fjälkestad s:n och Bjära i Linderöd s:n.

****Vertigo geyeri* (Lindholm)** Kalkkärrsgrynsnäcka. 2 lokaler: 7:00; 8:90; 8:00. Arten förekommer i hela landet, från Lappland till Skåne, men med stora utbredningsluckor. Dess lokaler är koncentrerade till kalktrakter, och den kan sägas vara en karaktärsart för rikkärr (kalkkärr). Ibland kan den även förekomma i mossekaggar, strandkärr och glesare sumpskogar - sådana förekomster är vanligare i norra än i södra Sverige. En översikt av artens ekologi och utbredning finns hos von Proschwitz (1998b). I Skåne är den en typisk rikkärrsart (jfr Nilsson 1956b) med spridda förekomster i områden där sådana finns. Förekomsterna i Vattenriket sluter ekologiskt väl an till övriga i landskapet. *V. geyeri* är placerad i hotkategori NT (missgynnad) i senaste versionen av riksrödlistan (Gärdenfors 2000). Hoten består främst av habitatförstöring genom åtgärder som förändrar hydrologin (dikning) samt, i jordbruksområden, eutrofiering. Under 1900-talet har *V. geyeri*, genom sådana ingrepp, försvunnit från en rad tidigare lokaler.

***Vertigo angustior* (Jeffreys)** Smalgrynsnäcka. 1 lokal: V. Arten finns huvudsakligen i kusttrakterna i södra och mellersta Sverige. De nordligaste lokalerna ligger i södra Gästrikland. Därtill finns förekomster också i kalktrakter i inlandet. Arten har en komplicerad ekologi med två optima: ett i rikkärr (främst i inlandet) och ett i öppna-halvöppna rasbranter och kalkpåverkade torrbackar (främst i kustzonerna). För ytterligare upplysningar om artens ekologi se Nilsson (1948), Waldén (1969) och von Proschwitz (1998b). Förekomsten i en sumpskog i Vattenriket är ekologiskt avvikande. Troligen är förekomsten en rest från en tid när området hade karaktär av öppet rikkärr. Märkligt nog har *V. angustior* ej anträffats i något av Vattenrikets rikkärr. Förekomster i sådana biotoper finns dock i närheten: Köpinge s:n, Sågmöllan (kalkfuktäng); Lyngsjö s:n, Lyngsjön (kalkkärr); Trolle-Ljungby s:n, Lyckebooda (kalkfuktäng) och Svenstorp (kalkfuktäng) samt Maglehem s:n, Olseröd (starräng). Även från andra delar av Skåne finns talrika sådana fynd (jfr Nilsson 1956b). Inom Kristianstads kommun har också ett par fynd gjorts i skogsbiotoper: Österslöv s:n, Balsvik (lundvegetation) och Everöd s:n, Öredal (däld i lövskog).

***Pupilla muscorum* (Linnaeus)** Ängspuppsnäcka. 5 lokaler: 10; F; M; T; X. Arten uppträder i två morfologiskt och ekologiskt skilda former. Huvudformen f. *typica* förekommer på torrare, gärna kalkpåverkade torrängar. Den finns också i blockbiotoper av olika slag och uppträder regelbundet i rösen och på kyrkogårdsmurar. Denna form är den dominerande i Vattenriket. Dessutom finns en långsträckt, tunnskalig form med svagt utbildade mynningständer (f. *pratis*). Denna form uppträder i rikkärr och på kalkfuktängar - där den, tillsammans med *V. geyeri*, kan sägas vara ett typelement. I Vattenriket är formen egendomligt nog endast funnen på en lokal (10). *P. muscorum* förekommer tämligen allmänt i de uppodlade delarna av Skåne.

***Vallonia costata* (O. F. Müller)** Ribbgrässnäcka. 14 lokaer: 1:81; 1:00; 2; 3; 5; 9; 13; A; B; D; E:90; F; G; P; Ä. En art med tämligen brett ekologiskt spektrum. Den återfinns såväl i skogsmark som i blockbiotoper av olika slag och på torrängar och i kärr. Undviker dock oligotrofa biotoper. Allmänt förekommande i Vattenriket liksom i hela Skåne.

***Vallonia pulchella* (O. F. Müller)** Ängsgrässnäcka. 17 lokaler: 1:81; 6:76; 7:00; 9; 10:00; 11; 12; 13; E:90; G; J; L; P; T; U; Z; Ä. Har en likartad ekologi som föregående art. Uppträder i alla typer av kärr, utom de mest oligotrofa, och på stränder. I skogsbiotoper finns arten framförallt i halvöppna partier och i randzoner. Undviker oligotrofa skogstyper och helt slutna bestånd. Ofta i sumpskogar. Allmän i Vattenriket. Tämligen allmän i Skåne, framförallt i slättbygder.

***Vallonia excentrica* (Sterki)** Hedgrässnäcka. 9 lokaler: B; F; G; K; P; Q201; Q202; R; T; Ä. Arten är bunden till öppen, betad, ofta starkt kulturpåverkad ängsmark. Anträffas också på rena kulturbiotoper. I kärr oftast i torrare, ängsartade delar. Tämligen allmän i Vattenriket. Allmän på lämpliga biotoper i hela Skåne, de flesta förekomsterna dock i slättbygdena.

***Acanthinula aculeata* (O. F. Müller)** Taggsnäcka. 1 lokal: 1:81. Arten lever främst i rikare löv- och blandskogar, ofta i branter. Den förekommer ej i starkt störda skogsmiljöer med dålig kontinuitet och är därför mycket sällsynt i Vattenriket. I omgivande trakter har den dock talrika förekomster. Allmän i lämpliga skogsmiljöer i Skåne.

***Ena obscura* (O. F. Müller)** Barksnäcka. 9 lokaler: 1:81; 1:00; 2; 3; 5; 12; A; B; D; E90. En tämligen krävande lundart, som utanför Skåne och rena kalktrakter är mycket sällsynt. Till skillnad från många andra lundarter uppträder *E. obscura* tämligen talrikt i de flesta skogstyper i Vattenriket. En del av förklaringen torde ligga i att arten är trädklättrare och därför ej beroende av kontinuitet i markförnaskiktet. Ej sällsynt i Skåne, de flesta förekomsterna ligger i öster och i sydöst.

***Cochlodina laminata* (Montagu)** Slät spolsnäcka. 11 lokaler: 1:81; 1:00; 2; 3; 5; 12; A; C; D; E:90; F; G. Arten förekommer i de flesta typer av rika och medelrika skogstyper. I andra biotoptyper endast i randzoner. Allmän i Vattenriket liksom i hela Skåne (utom i de extrema jordbruksbygdena).

***Clausilia bidentata* (Ström)** Strimspolsnäcka. 6 lokaler: 1:81; 1:00; 12; A; B; D; G. En allmän och eurytop skogsart, den vanligaste spolsnäcksarten. Förekommer i vissa av Vattenrikets skogar, men ej särskilt allmänt. Talrika förekomster i omgivande områden. Mycket allmän i större delen av Skåne, utom i de mest utpräglade jordbruksbygdena.

***Balea perversa* (Linnaeus)** Klippspolsnäcka. 1 lokal: A. Arten är liksom *V. alpestris* knuten till block- och klippmiljöer. Därtill vanlig i människoskapade miljöer av detta slag, t.ex. kyrkogårdsmurar. Lämpliga biotoper för arten saknas i Vattenriket. Det enda fyndet gjordes i anslutning till en stengärdesgård.

***Punctum pygmaeum* (Draparnaud)** Punktsnäcka. 28 lokaler: 1:81; 1:00; 2; 3; 5; 6:76; 6:00; 7:90; 7:00; 8:90; 8:00; 9; 10:00; 11; 12; 13; A; B; D; E:90; F; J; L; P; Q201; Q202; R; S; T; U; V; Å; Ä. En allmän art med brett ekologiskt spektrum. Individrik främst i olika typer av skogsbiotoper. Förekommer i alla typer av kärrbiotoper men oftast ej talrikt. Mycket allmän i hela Skåne.

***Discus ruderatus* (Férussac)** Trubbdisksnäcka. 1 lokal: D. Denna nordligt-kontinentala art har sin huvudsakliga förekomst i oligo-mesotrofa barr- och blandskogar. I Skåne har arten ett begränsat antal förekomster i de norra och nordöstra delarna, där lämpliga biotoper finns. I övriga delar av landskapet är den, liksom i Vattenriket, mycket sällsynt.

***Discus rotundatus* (O. F. Müller)** Fläckdisksnäcka. 3 lokaler: 1:81; 1:00; 7; Ö. Påfallande ovanlig i Vattenriket. Eljest en allmän art i olika löv- och blandskogsmiljöer. Arten har en suboceaniskt-västligt präglad utbredning i Sverige och är mycket allmän i Skåne.

***Euconulus fulvus* (O. F. Müller)** Allmän konsnäcka. 8 lokaler: 12; 13; A; B; D; V; W; Ä. En allmän art med mycket brett ekologiskt spektrum. Förekommer i alla biotoptyper, talrikast i skogar. Saknas på extremt kulturpåverkade lokaler. Mycket allmän i hela Skåne.

***Euconulus alderi* (Gray)** Kärrkonsnäcka. 15 lokaler: 1:81; 6:76; 7:90; 7:00; 8:90; 8:00; 9; 10:00; 11; 12; G; J; L; R; S; V; Å. En karaktärsart för fuktmarksmiljöer. Vanlig i medelrika och rika kärrtyper, på fuktängar, i kärrskogar och på stränder. Allmän i lämpliga biotoper i hela Skåne.

***Vitrina pellucida* (O. F. Müller)** Glassnäcka. 17 lokaler: 6:76; 6:00; 10:00; 12; A; B; D; F; G; K; L; M; O; Q201; Q202; R; S; W; X. En vanlig art med mycket vid ekologi. Förekommer i alla biotoptyper i hela Vattenriket. I blötare kärrtyper är den ej talrik. Mycket allmän i hela Skåne.

***Vitrea crystallina* (O. F. Müller)** Större kristallsnäcka. 1 lokal: 12. En tämligen allmän skogsart som förekommer i de flesta skogstyper, även i sumpskogar. Fler förekomster i Vattenriket borde vara att vänta. Den är spridd och allmänt förekommande i hela Skåne.

***Vitrea contracta* (Westerlund)** Mindre kristallsnäcka. 3 lokaler: 1:81; 1:00; 3; 12. Arten förekommer i rikare ädellöv- och blandskogar, företrädesvis av torrare typ. Dessutom finns den ibland i rikkärr. Uppträdandet i sumpskog (Egeside) måste dock betecknas som ekologiskt avvikande. Ej ovanlig på lämpliga lokaler i Skåne.

***Nesovitrea hammonis* (Ström)** Strimglanssnäcka. 27 lokaler: 1:81, 1:00; 2; 3; 5; 6:76; 6:00; 7:00; 10: 90; 10:00; 12; 13, A; B; D; E:90; F; G; H; L; N; P; Q201; Q202; R; S; T; U; V; W; Ä. Arten har ett mycket brett ekologiskt spektrum och förekommer i alla typer av biotoper över hela Vattenriket. Vanlig i kärr av alla typer, även fattigkärr. Sveriges allmännaste landsnäcksart, mycket allmän i hela Skåne.

***Nesovitrea petronella* (L. Pfeiffer)** Vitglanssnäcka. 3 lokaler: 12; 13; V. Liksom *V. lilljeborgi*, *V. ronnebyensis* och *D. ruderatus* en art med nordligt-kontinental utbredningsbild. I Skåne är dock denna art betydligt allmännare än de andra och uppträder som en fordringsfull lövskogsart med kontinuitetskrav. I Vattenriket finns den endast på lokaler där även andra arter signalerar viss skoglig kontinuitet. Samtliga dessa ligger i Egeside skog. Ibland anträffas arten även i öppna rikkärr men så ej i Vattenriket.

***Aegopinella pura* (Alder)** Mindre skogsglanssnäcka. 4 lokaler: 1:81; 1:00; 2; 3; D. Arten förekommer i ädellöv- och blandskogar och måste i Skåne betecknas som allmän. I Vattenrikets skogsbiotoper dock tämligen ovanlig. Troligen beror detta på dålig skoglig kontinuitet.

***Aegopinella nitidula* (Draparnaud)** Större skogsglanssnäcka. 7 lokaler: 5; 12; A; D; E:90; F; Ö. En ganska fordringsfull lundart som i Skåne är tämligen allmän. Arten kan leva i lundmiljöer och en viss spridning med människan förekommer troligen (jfr von Proschwitz 1995b). Spridda förekomster i Vattenriket.

***Oxychilus cellarius* (O. F. Müller)** Källarglanssnäcka. 4 lokaler: 3; 5; Ä; Ö. Arten har en komplicerad utbredningsbild i Sverige. En ursprunglig, i stort västlig utbredning överlappas av kulturspridning (von Proschwitz 1993). Samtliga förekomster i Vattenriket är av den senare typen. Vissa av de skånska, framförallt kustnära förekomsterna är troligen naturliga. Huvuddelen av artens lokaler i landskapet ligger i söder och väster och är kulturbetingade.

***Oxychilus alliarius* (Miller)** Löksnäcka. 3 lokaler: 1:81; 3; X. En skogsart som är mycket allmän i oligo-mesotrofa bokskogar i Skåne. I Vattenriket dock ovanlig eftersom de flesta skogarna är av för arten mindre lämplig typ.

***Zonitoides nitidus* (O. F. Müller)** Kärrglanssnäcka. 17 lokaler: 1:81; 6:76; 6:00; 7:90; 8:90; 8:00; 9; 10: 00; 11; 12; 13; G; H; J; L; R; S; Å; Ö. En allmän fuktmarksart som förekommer i de flesta kärrtyper utom i utpräglat oligotrofa. Talrik också i strandbiotoper och i kärrskogar. Allmän på lämpliga biotoper i hela Skåne.

***Bradybaena fruticum* (O. F. Müller)** Busksnäcka. 5 lokaler: 1:81; 1:00; 2, 3, 12; V. Arten påträffas ofta i rand- och övergångszoner mellan skog och busk-ängsmark. I skogsbiotoper huvudsakligen i gläntor och halvöppna partier. Man finner även arten på fuktängar samt i öppna kärrbiotoper av ängstyp. I samband med ändrade bruksformer har *B. fruticum* gått tillbaka på många håll i landet, i östra Skåne är den dock ej sällsynt.

***Monacha cantiana* (Montagu)** Större vallsnäcka. 1 lokal: 4. Ny art för Sverige! Artens ursprungliga utbredningsområde är västligaste Europa och delar av Medelhavsområdet. Utbredningen är dock inte sammanhängande utan uppvisar stora luckor. Förekomster finns i mediterrana Frankrike, i södra och östra England, i ett område omfattande nordvästra Frankrike och kustdelen av Belgien och Nederländerna samt isolerat på Tysklands nordvästkust (jfr utbredningskarta hos Kerney et al. 1983). Arten har otvivelaktigt införts till lokalen (en vägsluttning) av människan antingen genom att exemplar förts med någon transport från kontinenten och ramlat av eller genom dumpat trädgårdsavfall. Huruvida arten kommer att kunna kvarleva är troligen en klimatfråga. Inom sitt utbredningsområde anträffas den ofta på vägrenar och på olika typer av öppna-halvöppna ruderalbiotoper. Dess mindre släkting - *Monacha cartusiana* (O. F. Müller), vilken har likartad ekologi, har spridits till många platser i Mellan- och Nordeuropa av människan. Nordligast är den funnen vid Charlottenborg norr om Köpenhamn. Tydligt kan man räkna med människobetingad spridning också för dess större släkting. Gärdenfors (1996) ger för *M. cartusiana* namnet vallsnäcka. Jag föreslår att denna art får tillägget mindre och att *M. cantiana* benämnas större vallsnäcka. Människobetingad spridning av landmollusker är ett tilltagande fenomen (jfr von Proschwitz 1999, 2000) vilket underlättas av de allt öppnare gränserna. Många arters etablering torde också underlättas av de pågående klimatförändringarna med allt mildare vintrar.

****Perforatella bidentata* (Gmelin)** Tandsnäcka. 2 lokaler: 12; V. Denna ost-centraleuropeiska kärr- och kärrskogart har i Sverige en starkt uppsplittrad, ostligt betonad utbredning. Förekomster finns i ett område i nordvästra Västmanland-norra Uppland-södra Gästrikland, i norra

Närke, i Ombergsområdet i Östergötland, i centrala Västergötland, på södra Gotland, på Öland och i ett tämligen stort område i sydöstra-östra Skåne samt på Kullaberg. Ekologiskt hör *P. bidentata* hemma i rikare sumpskogar och i kalkkärr-kalkfuktängar - i den senare biotoptypen ofta i anslutning till buskage. På riksroddlistan (Gärdenfors 2000) är arten placerad i hotkategorin NT (missgynnad). Hoten utgöres främst av åtgärder som förändrar lokalernas hydrologi (dikning) samt i sumpskogar hyggesingrepp. I historisk tid torde arten ha försvunnit från ett stort antal av sina lokaler i Skåne (och i andra slättbygdsområden). Ytterligare information om artens ekologi och status finns hos von Proschwitz (1998c).

***Trichia hispida* (Linnaeus)** Skäggsnäcka. 21 lokaler: 1:81; 1:00; 2; 3; 4; 5; 6:76; 8:90; 12; B; C; D; E:90; F; G; I; J; K;W; X; Y; Ä. En sedan lång tid kulturspridd art som förekommer i de flesta typer av biotoper. Den är vanlig över hela Vattenriket. Långtgående naturaliserad på många håll. Mycket allmän i stora delar av Skåne.

***Euomphalia strigella* (Draparnaud)** Sidensnäcka. 5 lokaler: 1:81; 1:00; 3; D; E:90; F. Arten har ett likartat biotopval som *B. fruticum* men är sällsyntare och föredrar något torrare biotoper. *E. strigella* hör till de arter som gått tillbaka i samband med det äldre jordbrukslandskapets förändring, när antingen ängsmark vuxit igen eller små randbiotoper förstörts.

***Arianta arbustorum* (Linnaeus)** Fläckig lundsnäcka. 16 lokaler: 1:00; 2; 3; 5; 6:76; 6:00; 10:90; 12; 13; I; L; O; P; R; S; V; W. Arten förekommer både i slutna skogsmiljöer och i olika halvöppna och öppna biotoper. Den är dessutom vanlig i alla typer av människoskapade miljöer. Arten gynnas av människopåverkan och uppenbarligen också av eutrofiering. Traktvis mycket allmän i Skåne, utbredningen dock uppsplittrad och komplicerad. Arten befinner sig i tämligen snabb expansion på många håll i Sverige (Hultengren & von Proschwitz 2001).

***Cepaea nemoralis* (Linnaeus)** Parksnaäcka. 10 lokaler: 1:81; 1:00; 2; 5; 6:00; 11; E:90; F; I; Ä; Ö. En människospridd art som i delar av Skåne nått en långt gången naturalisering. Vanlig framförallt i söder och sydväst, men känd även från ganska många förekomster i kristianstadstrakten. Förekommer både på öppna-halvöppna marker och i ljusare delar av skogsbestånd, främst sådana av skogsparkskaraktär. Arten uppvisar en mycket stor polymorfism i skalffärg och skalbandning.

***Cepaea hortensis* (O. F. Müller)** Trädgårdssnäcka. 19 lokaler: 1:81; 1:00; 2; 3; 5; 7:00; 11; A; B; D; E:48; E:90; F; G; I; K; M; O; V; X; Ä. Arten förekommer allmänt i de flesta biotoper i Vattenriket. I skogsmiljöer dock företrädesvis i gläntor och övergångszoner mot öppen mark. Talrik i halvöppna lövbiotoper. Arten är mycket allmän i hela Skåne.

***Helix pomatia* (Linnaeus)** Vinbergssnäcka. 8 lokaler: 1:00; 2; 3; 5; 6: 00; 12; 13; Ä. Arten är ursprungligen introducerad av människan. I Skåne har den på många håll nått en långt gående naturalisering och kan i vissa trakter vara mycket talrik. Den uppträder främst i det parkartade öppna landskapet men förekommer också i skogar.

B. Sniglar.

***Arion lusitanicus* (Mabille)** Spansk skogssnigel. 1 lokal: 4. En människospridd art som mycket snabbt etablerat sig i stora delar av Skåne (von Proschwitz & Gärdenfors 1995, von Proschwitz 1996b). Arten är dessutom en svår skadegörare i trädgårdar och odlingar. Ännu

huvudsakligen på kulturbiotoper men en spridning in i lövskogar är att vänta. Ytterligare förekomster finns i villaträdgårdar och koloniträdgårdsområden i Kristianstad.

***Arion subfuscus* (Draparnaud)** Brun skogssnigel. 8 lokaler: 1:00; 3; 12; 13; D; F; V; X. En föga krävande skogsart som förekommer i de flesta skogstyper. Anträffas ibland också på öppen ängsmark. Allmänt förekommande i hela Skåne, särskilt i skogsbygderna.

***Arion fasciatus* (Nilsson)** Parksniigel. 7 lokaler: 1:82; 3; 4; 6:00; D; E:90; G. Arten förekommer i de flesta rika och medelrika skogstyper, men är oftast ej talrik i sumpskogar. Dessutom vanlig på alla typer av kulturbiotoper. Allmän i hela Skåne.

***Arion silvaticus* (Lohmander)** Vitsidig skogssnigel. 7 lokaler: 1:00; 3; 4; 6:76; D; E:90; G. Arten har likartad ekologi som föregående, allmän också i skogskärr. Liksom föregående vanlig på alla typer av kulturbiotoper. Allmän i hela Skåne.

***Arion circumscriptus* (Johnston)** Gråsidig skogssnigel. 2 lokaler: 3; 5. Arten är oftast betydligt mera kulturbunden än de föregående två. Ej lika starkt bunden till skogar. Allmän på kulturbiotoper i Skåne, speciellt i de starkt uppodlade trakterna.

***Arion distinctus* (Mabille)** Trädgårdssnigel. 4 lokaler: 2; 5; E:90; G. En människospridd art som på många håll i det skånska kulturlandskapet är mycket spridd. Traktvis, speciellt i södra och västra delarna av landskapet är den långtgående naturaliserad och vanlig i bokskogar. I Vattenriket finns arten på starkt kulturpåverkade lokaler. Arten befinner sig i snabb spridning.

***Arion intermedius* (Normand)** Dvärgsnigel. 1 lokal: V. En tämligen stenotop, suboceanisk skogsart. I Skåne är *A. intermedius* dock tämligen allmän, och den kan sägas vara en karaktärsart för alla typer av bokskogsmiljöer. Skogsmiljöerna i Vattenriket torde ha för kort skoglig kontinuitet för arten.

***Limax maximus* (Linnaeus)** Pantersnigel. 2 lokaler: 3; 4. En människospridd art som utanför rena ruderalbiotoper och trädgårdar ännu är relativt ovanlig. Sprids huvudsakligen med planter och trädgårdsavfall. Ytterligare förekomster i trädgårdar och på kolonilotter finns i kristianstadsområdet. Spridda förekomster, framförallt i tätbefolkade områden, i Skåne.

***Limax cinereoniger* (Wolf)** Gråsvart kölsnigel. 1 lokal: 3. En tämligen stenotop skogsart. Lämpliga lokaler för den torde till stor del saknas i Vattenriket. Arten är dock ej ovanlig i skogsbiotoper i omgivande trakter, liksom i de skogsdominerade delarna av Skåne.

***Malacolimax tenellus* (O. F. Müller)** Svampsnigel. 3 lokaler: A; D; X. Arten anträffas som fullvuxen först på hösten och är därför troligen underrepresenterad i materialet från 2000. Arten är vanlig i alla typer av skogsmark. Den anträffas ibland på ängsmark men ej i blöta kärr. Mycket allmän i hela Skåne.

***Deroceras laeve* (O. F. Müller)** Sumpsnigel. 11 lokaler: 6:76; 6:00; 7:90; 7:00; 8:90; 8:00; 10:00; 11; N; P; Q201; Q202; U; Y; Z. En karaktärsart för alla typer av våtmarksbiotoper. Arten finns i alla typer av kärr, på fuktängar, stränder och i sumpskogar. Allmän på lämpliga biotoper i Vattenriket liksom i hela Skåne.

***Deroceras agreste* (Linnaeus)** Ängssnigel. 13 lokaler: 8:90; 10:00; 11; B; C; L; M; O; P; Q202; R; S; U. Arten lever i öppna biotoper, främst på ängsmark men även i ängsartade kärr och på fuktängar. Allmän i Vattenriket liksom i övriga Skåne.

***Deroceras reticulatum* (O. F. Müller)** Åkersnigel. 6 lokaler: 1:00; 2; 3; 4; C; Ö. En sedan länge människospridd art som nått stor utbredning. Karakteristisk för alla typer av ängsmark och på alla typer av starkt kulturpåverkade biotoper. Den vanligaste snigelarten i Skånes odlingsbygder.

C. Sötvattenssnäckor.

Någon direkt inventering av sötvattensmolluskfaunan har inte utförts. Här redovisas endast de arter som anträffades vid undersökningarna 2000. Ytterligare ett antal arter, däribland flera sällsynta, finns i området. Det bör dessutom nämnas att Helgeån-Vramsåns vattensystem är mycket artrikt vad gäller sötvattenslevande stormusslor - alla de sju i Sverige naturligt förekommande arterna finns i området (jfr von Proschwitz 2000).

***Bithynia tentaculata* (O. F. Müller)** Stor snytesnäcka. 1 lokal: 7. Arten är allmän i vatten av alla storlekar. Ej ovanlig i större gölar i kärrmarker, men ej i sådana av temporär typ. Allmän i hela Skåne.

***Valvata cristata* (O. F. Müller)** Flat kamgälsnäcka. 2 lokaler: 7; 8. Uppträder i vatten av alla storlekar. Liksom föregående art i gölar och vattensamlingar i rikkärr, men ej sådana av temporär art. Spridda förekomster i hela Skåne.

***Galba truncatula* (O. F. Müller)** Amfibisk dammsnäcka. 4 lokaler: 7; 8; 9; 12. Arten lever amfibiskt och tål mycket långa perioder av uttorkning. Den är en karaktärsart för alla typer av fuktmarksbiotoper. Den är mycket vanlig i diken och på fuktig ängsmark. Arten är mellanvärd för fårets levermask (*Fasciola hepatica*).

***Stagnicola cf. palustris* (O. F. Müller)** Bred sumpdammsnäcka. 3 lokaler: 7:90; 9; 11. Kollektivarten utgör ett komplex av tre arter, vilka säkert kan skiljas endast på anatomisk väg. De funna exemplaren står nära *S. palustris* s.s., möjligen kan några tillhöra *Stagnicola fuscus* (C. Pfeiffer). Den sistnämnda arten är troligen den mest spridda i Sydsverige.

***Radix ovata* (Draparnaud)** Oval dammsnäcka. 1 lokal: 11. Mycket allmän i vatten av alla storlekar i hela Skåne. Förekommer huvudsakligen i eutrofa miljöer. Räknades tidigare som en form av den betydligt sällsyntare *Radix peregra* (O. F. Müller).

***Planorbis planorbis* (Linnaeus)** Allmän skivsnäcka. 2 lokaler: 8:00; 11. En föga fordringsfull art som finns i vatten av olika storlekar. Ofta i mindre vattensamlingar i kärr. Allmän i hela Skåne.

***Anisus leucostoma* (Millet)** Vitläppad skivsnäcka. 2 lokaler: 8:00; 11. Arten lever framförallt i mindre, temporära vattensamlingar. I kärren även i våta partier mellan tuvorna. Spridda förekomster i hela landskapet.

***Bathyomphalus contortus* (Linnaeus)** Remskivsnäcka. 3 lokaler: 6:00; 9; 11. En allmän art som finns i alla typer av meso- och eutrofa vatten. Allmän i Skåne.

***Gyraulus riparius* (Westerlund)** Sjöskivsnäcka. 1 lokal: 11. Arten förekommer i stillastående vatten, framförallt i den vegetationsrika strandzonen av sjöar men ibland även i dammar och mindre vattensamlingar. För ytterligare ekologisk information se Hubendick (1947, 1949) och Glöer & Meier-Brook (1998). Ett fåtal, spridda förekomster av denna sällsynta art är kända från Skåne.

8. Sammanfattande kommentarer till landmolluskfaunan i Kristianstads Vattenrike.

Totalt har 64 arter landmollusker (51 snäckor och 13 sniglar) anträffats i Vattenriket. I Kristianstads kommun har 82 arter (67 snäckor och 15 sniglar) anträffats, i Skåne 100 arter (79 snäckor och 21 sniglar).

Ett antal hygrofila arter med brett ekologiskt spektrum är allmänna i olika fuktmarksbiotoper i Vattenriket: *Carychium minimum* (ängsdvärgsnäcka), *Carychium tridentatum* (skogsdvärgsnäcka), *Succinea putris* (större bärnstenssnäcka), *Vertigo antivertigo* (hjärtgrynsnäcka), *Euconulus alderi* (kärrkonsnäcka), *Zonitoides nitidus* (kärrglanssnäcka) och *Deroceras laeve* (sumpsnigel). På stränder och strandnära biotoper tillkommer också *Oxyloma elegans* (mindre bärnstenssnäcka). I rikkärren tillkommer den speciella långsträckt, tunnskaliga formen (f. *pratensis*) av *Pupilla muscorum* (ängspuppsnäcka) och de mycket speciella och sällsynta rikkärrensarterna *Cochlicopa nitens* (större agatsnäcka) och *Vertigo geyeri* (kalkkärrsgrynsnäcka). Förekomsterna för dessa arter, speciellt den förstnämnda, som har två av ytterst få kvarvarande lokaler i Skåne i området, är mycket skyddsvärda. *Vertigo angustior* (smalgrynsnäcka) har endast en förekomst i Vattenriket, men är känd från flera rikkärr och kalkfuktängar i närheten. Den till näringsfattiga kärr bundna *Vertigo lilljeborgi* (sumpgrynsnäcka) har endast en förekomst i Vattenriket.

Arter som är karakteristiska för torrare, betad ängsmark är *Vertigo pygmaea* (ängsgrynsnäcka), *Vallonia excentrica* (hedgrässnäcka), huvudformen (f. *typica*) av *Pupilla muscorum* (ängspuppsnäcka) och *Deroceras agreste* (ängssnigel).

Allmänna i såväl skogar som kärr är en rad arter med bred ekologi: *Cochlicopa lubrica* (allmän agatsnäcka), *Punctum pygmaeum* (punktsnäcka), *Euconulus fulvus* (allmän konsnäcka), *Vitrina pellucida* (glassnäcka), *Nesovitrea hammonis* (strimglanssnäcka) och *Arianta arbustorum* (fläckig lundsnäcka). Även *Vallonia costata* (ribbgrässnäcka) och *Vallonia pulchella* (ängsgrässnäcka) uppträder tämligen allmänt i båda biotoperna i området.

Skogarna i Vattenriket karakteriseras av en fauna av ”tåligare” skogsarter. Förutom de ovan nämnda förekommer medelstora-stora marklevande arter såsom *Discus rotundatus* (fläckdisksnäcka), *Aegopinella pura* (mindre skogsglanssnäcka), *Cepaea hortensis* (trädgårdssnäcka) eller trädklätrande arter som *Cochlodina laminata* (slät spolsnäcka), *Clausilia bidentata* (strimspolsnäcka) och *Ena obscura* (barksnäcka). Ovanligare skogselement som *Vitrea crystallina* (större kristallsnäcka), *Vitrea contracta* (mindre kristallsnäcka), *Nesovitrea petronella* (vitglanssnäcka), *Aegopinella nitidula* (större skogsglanssnäcka), *Oxychilus alliarius* (löksnäcka), *Bradybaena fruticum* (busksnäcka) och *Euomphalia strigella* (sidensnäcka) har ett fåtal förekomster i området. Det ytterst sparsamma uppträdandet av många små, marklevande arter såsom *Columella edentula* (slät skruvsnäcka), *Vertigo substriata* (strimgrynsnäcka), *Vertigo pusilla* (dvärggrynsnäcka), *Vertigo alpestris* (rösegrynsnäcka) och *Acanthinula aculeata* (taggsnäcka) med krav på kontinuitet i förnaskiktet, visar på skogarnas låga ålder och starka kulturpåverkan i Vattenriket. Den sällsynta och krävande sumpskogarten *Perforatella bidentata* (tandsnäcka) har endast en förekomst i området. För andra i Vattenriket sparsamt förekommande arter som *Columella aspera* (sträv skruvsnäcka) och *Discus ruderatus* (trubbdisksnäcka), vilka huvudsakligen lever i oligotrofa miljöer, får som orsak till deras sällsynthet också adderas brist på lämpliga miljöer. Till de negativa dragen i Vattenri-

kets skogsfauna får också räknas frånvaron av flera mer krävande skogsarter, vilka har förekomster i omgivande områden: *Macrogastera plicatula* (mångtandspolsnäcka), *Clausilia pumila* (klubbspolsnäcka) och *Perforatella incarnata* (bokskogssnäcka). Saknas gör också den mest krävande signalarten för lång skoglig kontinuitet - *Spermodea lamellata* (lamellsnäcka).

Kulturpåverkan i området märks tydligt genom att flera ”äldre” människospridda arter: *Trichia hispida* (skäggsnäcka), *Cepaea nemoralis* (parksnäcka), *Helix pomatia* (vinbergssnäcka) och *Deroceras reticulatum* (åkersnigel) har tämligen stor spridning. Mer nyinkomna arter under spridning är *Oxychilus cellarius* (källarglanssnäcka), *Arion lusitanicus* (spansk skogssnigel), *Arion distinctus* (trädgårdssnigel) och *Limax maximus* (pantersnigel).

9. Landmolluskararter som förekommer i Kristianstads kommun, men ej har förekomster i Vattenriket.

A. Snäckor.

****Acicula polita* (Hartmann)** Nålsnäcka. Mycket lite är publicerat om artens ekologi i Sverige, se dock Lohmander (1950), Nilsson (1961). Arten förekommer i orörda, fuktiga lövskogsbestånd. Ofta anträffas den nertill i källiga sluttningar med rik förna. Den är dessutom funnen i rikkärr. I Sverige är arten ej anträffad utanför Skåne. Utbredningen omfattar några få spridda lokaler på Kullaberg, i kalkområdena i centrala och sydöstra Skåne samt på Österlen. *A. polita* är mycket känslig för alla typer av ingrepp i biotoperna, speciellt sådana som påverkar hydrologin. Arten är placerad i kategori VU på riksroddlistan (Gärdenfors 2000). I Kristianstads kommun är arten funnen i Forsakarsravinen och vid Maglehems ora, ytterligare förekomster finns i Ravlunda på andra sidan kommungränsen. Dessutom är *A. polita* tagen vid Dunderbäcken i Vittskövle, vid Maltesholm och vid Borråkra (U. Gärdenfors. pers. inf).

****Succinea oblonga* (Draparnaud)** Gråskalig bärnstenssnäcka. En mycket sällsynt art med komplicerad ekologi. Förekommer dels i öppna rikkärr och i kärrskogar, dels i rikare lövängsmark - torrare lövskogar. I den senare biototypen ibland under människopåverkade förhållanden. Röddlistad i kategori NT på riksroddlistan (Gärdenfors 2000). Arten har spridda förekomster i Skåne, de flesta i sydväst. I Kristianstads kommun funnen på Nymå kyrkogård.

***Oxyloma sarsii* (Esmark)** Sjöbärnstenssnäcka. Denna i Skåne mycket sällsynta art lever främst på stränderna av sjöar och långsamt flytande partier av större vattendrag. Flertalet av förekomsterna ligger i landskapets centrala och sydvästra delar. I Kristianstads kommun har den ett fåtal lokaler i Ivö sjö-området.

****Vertigo ronnebyensis* (Westerlund)** Skogsgrynsnäcka. En nordligt-kontinental art som i Skåne endast har ett fåtal förekomster. Arten lever i orörda, tämligen fuktiga barr- och barrblandskogar (jfr von Proschwitz 1990, 1994). I Kristianstads kommun har den anträffats i Fjälkinge backe (Fjälkinge s:n). *V. ronnebyensis* har, framför allt på grund av det moderna skogsbruket minskat starkt under de senaste decennierna. Den har därför placerats i hotkategori NT på riksroddlistan (Gärdenfors 2000).

****Truncatellina costulata* (Nilsson)** Ribbcylindersnäcka. En östlig, starkt kalkgynnad art som har huvuddelen av sina svenska förekomster på Öland och Gotland. Arten lever i halvskuggade blocksluttningar, på halvöppen buskmark och ibland på gamla, skuggade odlingsrösen och murar. Igenväxning eller direkt exploatering av lokalerna är allvarliga hot mot arten. På riksroddlistan har den placerats i kategori NT (Gärdenfors 2000). Arten har ett fåtal spridda förekomster i Skånes kusttrakter. I Kristianstads kommun är den funnen vid Balsvik och Karsholm i Österslöv s:n och vid Kajetorp i Kiavby s:n.

***Truncatellina cylindrica* (Férussac)** Hedcylindersnäcka. Arten har i stort samma utbredning som *T. costulata* men är ej lika extremt östlig. Även för *T. cylindrica* ligger dock huvuddelen av lokalerna på Östersjöarna. Arten föredrar kalkpåverkade, öppna biotoper såsom torrängar och alvarmark. Men även i öppna, torrare skogstyper, företrädesvis kustnära. Förekomsterna i Skåne ligger i kusttrakterna. I Kristianstads kommun är den funnen SSO om Everödsgården i Everöd s:n.

****Spermodea lamellata* (Jeffreys)** Lamellsnäcka. Arten har en utpräglat västlig-suboceanisk utbredning i Nordeuropa. I Skåne är den en karaktärsart för gamla, fuktiga, orörda bokskogar med god kontinuitet i förnaskiktet. Arten är extremt känslig för alla typer av skogliga ingrepp, skogsbete och förändringar av lokalens hydrologi, och således en mycket stark signalart för orörda förhållanden och lång skoglig kontinuitet. För ytterligare upplysningar om ekologi och utbredning se von Proschwitz (1998c, 1999, 2001b). På riksrodlistan är arten placerad i kategori NT (Gärdenfors 2000). I Kristianstads kommun har den tämligen många förekomster i bl.a. Vånga, Oppmanna, Ivö, Träne, Linderöd, Ö. Sönnarslöv, Degeberga och Hörröd socknar.

***Macrogastera plicatula* (Draparnaud)** Mångtandspolsnäcka. Arten förekommer i rikare löv- och blandskogar. I Skåne tämligen sällsynt förekommande i skogsbygderna.

****Macrogastera ventricosa* (Draparnaud)** Bukspolsnäcka. Denna mycket sällsynta, stenotopa och kalkgynnade skogsart har flera mindre, isolerade förekomstområden i södra Sverige. Arten lever i gamla, orörda, fuktiga ädellöv- och blandskogsmiljöer. Lokalerna utgöres i de flesta fall av rasbranter, raviner eller bäckdalar, ofta i klimatologiskt gynnsamt läge. Arten är mycket känslig för skogliga ingrepp av olika slag. För ytterligare information om artens utbredning och ekologi se von Proschwitz (1994, 2001b). *M. ventricosa* är placerad i kategori NT på riksrodlistan (Gärdenfors 2000). I Skåne förekommer den traktvis i de centrala och östra delarna. Arten har flera, individrika förekomster längs Linderödsåsens nordsluttning (Gärdenfors 1994).

***Clausilia pumila* C. Pfeiffer** Klubbspolsnäcka. Arten är något kalkgynnad och förekommer i rikare skogstyper, speciellt av fuktigare typ, dessutom i rena sumpskogar. Därtill förekommer arten också i öppna rikkärr. I Skåne ej sällsynt i områden med lämpliga biotoper.

****Laciniaria plicata* (Draparnaud)** Knölläppad spolsnäcka. Arten är den sällsyntaste av de svenska spolsnäckorna och har endast tre kända förekomster i landet: Hoburgen och St. Karlsö på Gotland, därtill har den i relativt sen tid anträffats i rik lövskog på Ivö klack (U. Gärdenfors, pers. inf.). Arten lever i rikare lövskogsbiotoper och i strandnära lövsnår i rasbranter. För ytterligare information om arten se von Proschwitz (1998c, 2000). *L. plicata* är placerad i kategori VU på riksrodlistan (Gärdenfors 2000).

****Bulgarica cana* (Held)** Östspolsnäcka. Denna mycket sällsynta och krävande mellan-osteuropeiska skogsart har endast ett fåtal reliktförekomster i Sverige. Förutom två isolerade lokaler i norra Småland, förekommer arten endast på några få punkter inom ett parti av Linderödsåsens nordsluttning i V. Vram och Ö. Sönnarslövs socknar (Klintabäcken, Maltesholm, Åbjärravinen). Arten förekommer i fuktiga ädellöv- och blandskogar, företrädesvis av hög ålder, och är mycket känslig för skogliga ingrepp. Östspolsnäckans ekologi och utbredning i Sverige har nyligen behandlats utförligt i ett arbete av Fritz & von Proschwitz (2000), se även Gärdenfors (1983). Arten är placerad i hotkategori VU på riksrodlistan (Gärdenfors 2000).

***Oxychilus draparnaudi* (Beck)** Trädgårdsglanssnäcka. En människospridd art som förekommer i olika kulturbiotoper: trädgårdar, parker, kyrkogårdar. Föga naturaliserad.

***Zonitoides arboreus* (Say)** Växthusglanssnäcka. Denna nordamerikanska art har med plantor spridits över stora delar av världen. Den uppträder regelbundet i handelsträdgårdarnas växthus men synes ha svårigheter att etablera sig på friland.

***Candidula unifasciata* (Poiret)** [syn. *Candidula candidula* (Studer)] Hedsnäcka. Det första svenska fyndet av arten gjordes i Hanaskogs kalkbrott 1929 (Bernström 1935). Ytterligare fynd har sedan gjorts i samma del av Skåne och under senare år tycks arten ha spridits tämligen snabbt i området. *C. unifasciata* har insamlats vid: Degeberga, Söndre klack, N om Åhus, Kungsmölle, Vanneberga, Ripa övningsfält (Svensson & von Proschwitz 1997, von Proschwitz & Svensson 1998, von Proschwitz 1999, 2000). Arten lever på öppna, kalkpåverkade torrmarker. En del av spridningen torde ske längs vägnätet, arten förekommer tämligen ofta på vägkanter. Förutom i Skåne så har den införts också till Gotland, där den likaledes expanderar.

***Perforatella incarnata* (O. F. Müller)** Bokskogssnäcka. Arten kan sägas vara en karaktärsart för de flesta typer av bokskogar med god kontinuitet, den saknas dock under utpräglad oligotrofa förhållanden. Den förekommer även i andra rikare skogstyper. Tämligen allmän i lämpliga skogsbiotoper i Kristianstads kommun, liksom i hela Skåne.

B. Sniglar.

***Arion ater* (Linnaeus)** Svart skogssnigel. En allmän skogsart, förekommer i såväl fattiga som rika skogstyper över hela Skåne. Möjligen är det en slumpeffekt att arten ej anträffats i Vattenriket. Talrika förekomster är kända från angränsande områden.

***Lehmannia valentiana* (Férussac)** Valentinsnigel. En ursprungligen mediterrän art som med människans hjälp spridits till alla kontinenter utom Antarktis. Den förekommer huvudsakligen i växthus och torde, liksom *Z. arboreus*, ha svårigheter att etablera sig på friland.

10. English summary:

Land mollusca in the Kristianstads Vattenrike area ("The Rich Wetlands of Kristianstad"), province of Skåne, S. Sweden.

At request of the nature protection unit of the Municipality of Kristianstad the land mollusc fauna of the "Vattenriket area" (the rich wetlands of Kristianstad) (Fig. 1) was surveyed in 2000. Included in the present report are also all older localities (35) in the area, which were investigated (1935-1991) during the faunistic research program of the Natural History Museum, Göteborg. During the field work in 2000, which concentrated on unique habitat types in the area such as calcareous fens and marsh forests, 13 localities were investigated.

Totally 64 species of land molluscs (51 snails and 13 slugs) have been found in the Vattenriket area. In the Municipality of Kristianstad 82 species (67 snails and 15 slugs) have been found. The province of Skåne totally harbours 100 species (79 snails and 21 slugs). In the text below, red listed species have their threat category marked in brackets.

A number of hygrophilous species with wide ecological spectra are common in different wetland habitats in the area: *Carychium minimum*, *Carychium tridentatum*, *Succinea putris*, *Vertigo antivertigo*, *Euconulus alderi*, *Zonitoides nitidus* and *Deroceras laeve*. On shores and in fens close to water also *Oxyloma elegans* occurs. Characteristical for the calcareous fens are the elongate and thin-shelled form *Pupilla muscorum* (f. *pratensis*), and the very rare and fastidious species *Cochlicopa nitens* (EN) and *Vertigo geyeri* (NT). *C. nitens* is declining rapidly in Sweden and its two sites in Vattenriket are among the very few remaining in the province of Skåne, and hence of very high conservation value. *Vertigo angustior* is also an inhabitant of calcareous fens, in Vattenriket it has only been found in one locality, but some further are known from the surrounding areas. The species has a duality in its ecology and may also be found in deciduous woodlands, two such occurrences are known from the Municipality of Kristianstad. *Vertigo lilljeborgi*, which occurs in oligo-mesotrophic fens, has only one known site in Vattenriket. Due to lack of suitable habitats, it is very rare in the province of Skåne.

Species characteristic of drier, grassed meadows are *Vertigo pygmaea*, *Vallonia excentrica*, huvudformen (f. *typica*) of *Pupilla muscorum* and *Deroceras agreste*.

Common species, with a very broad ecology, found all over Vattenriket in both woodlands and different kinds of wetland habitats are: *Cochlicopa lubrica*, *Punctum pygmaeum*, *Euconulus fulvus*, *Vitrina pellucida*, *Nesovitrea hammonis* and *Arianta arbustorum*. Also *Vallonia costata* and *Vallonia pulchella* occur frequently in both habitat types.

The woodlands of Vattenriket are characterized by a mollusc fauna of rather undemanding species. Beside the above mentioned, there occur several medium-sized - large ground living species such as *Discus rotundatus*, *Aegopinella pura*, *Cepaea hortensis* and climbing species such as *Cochlodina laminata*, *Clausilia bidentata* and *Ena obscura*. Less common woodland species such as *Vitrea crystallina*, *Vitrea contracta*, *Nesovitrea petronella*, *Aegopinella nitidula*, *Oxychilus alliarius*, *Bradybaena fruticum* and *Euomphalia strigella* are found in a few sites in the area. The very rare occurrence of several small, ground living species such as *Columella edentula*, *Vertigo substriata*, *Vertigo pusilla*, *Vertigo alpestris* and *Acanthinula aculeata*, which all have demands of continuity and stability in the ground litter layer, indicates the low age of the woodlands and the strong human impact in Vattenriket. The rare marsh

forest species *Perforatella bidentata* (NT) was only found in one site in the area. Other species, which are rare in Vattenriket are *Columella aspera* and *Discus ruderatus*. As these species have their ecological optima in oligo-mesotrophic woodlands, lack of suitable habitats can be added to the reasons for their rare occurrence. To the negative traits of the woodland fauna of Vattenriket can be added also the complete absence of several more demanding woodland species, which occur in neighbouring areas: *Macrogastera plicatula*, *Clausilia pumila* and *Perforatella incarnata*. Not surprisingly, the strongest indicator of long woodland continuity - *Spermodea lamellata* (NT) is also missing.

The land mollusc fauna in other parts of the Municipality of Kristianstad is also very rich, and include the following species, which are not found in Vattenriket: *Acicula polita* (VU), *Succinea oblonga* (NT), *Vertigo ronnebyensis* (NT), *Truncatellina costulata* (NT), *Spermodea lamellata* (NT), *Bulgarica cana* (VU), *Laciniaria plicata* (VU) and *Macrogastera ventricosa* (NT).

The human impact in the area is clearly indicated by the presence of several introductions of old or rather old age: *Trichia hispida*, *Cepaea nemoralis*, *Helix pomatia* and *Deroceras reticulatum*, which all are fairly spread. More recently introduced species, which are spreading, but still not that common in Vattenriket are: *Oxychilus cellarius*, *Arion lusitanicus*, *Arion distinctus* and *Limax maximus*.

11. Litteratur

- BERNSTRÖM, J. 1935. Om en för den svenska faunan ny snäcka *Helicella (Candidula) candidula* Studer. - *Fauna och flora* 30(6): 264-268.
- FRITZ, Ö. & von PROSCHWITZ, T. 2000. Östspolsnäcka *Bulgarica cana* (Held) funnen på en ny lokal i Sverige samt något om artens utbredning och biologi. - *Göteborgs Naturhistoriska Museum, Årstryck 2000*: 41-51.
- GLÖER, P. & MEIER-BROOK, C. 1998. *Süsswassermollusken. Ein Bestimmungsbuch für die Bundesrepublik Deutschland*. 12. erweiterte Auflage. - Deutscher Jugend für Naturbeobachtung, Hamburg. 136 sid.
- GÄRDENFORS, U. 1983. Östspolsnäcken *Bulgarica cana* (Held), en pånyupptäckt svensk art, samt en kort översikt av Sveriges clausiliider. - *Fauna och flora* 78(3): 115-122.
- GÄRDENFORS, U. 1993. Snäckor och sniglar. (sid. 118-121) In: Johansson, K.-I. (red.): *Stenshuvud - Nationalparken på Österlen*. Naturvårdsverket.
- GÄRDENFORS, U. 1994. Skånska snäckor i farozonen. - *Skånes Natur* 81: 35-37.
- GÄRDENFORS, U. 1996. Koder, vetenskapliga respektive svenska namn på nordiska landmollusker. - Databanken för hotade arter, SLU, Uppsala. 69 sid.
- GÄRDENFORS, U. (Ed.) 2000. *Rödlistade arter i Sverige 2000*. - The 2000 Red List of Swedish Species. - ArtDatabanken, SLU, Uppsala. 397 sid.
- GÄRDENFORS, U., WALDÉN, H. W. & WÄREBORN, I. 1996. Försurningseffekter på skogslevande snäckor - Återinventeringar, försökskalkningar, mark- och skalkemi. - *Naturvårdsverket, Rapport 4605*. 144 sid.
- HUBENDICK, B. 1947. Die Verbreitungsverhältnisse der limnischen Gastropoden in Südschweden. - *Zool. Bidr. Upps.* 24: 419-559.
- HUBENDICK, B. 1949. *Våra snäckor i sött och bräckt vatten - Illustrerad handbok*. - A. Bonniers förlag, Stockholm. 100 sid.
- HULTENGREN, S. & von PROSCHWITZ, T. 1988. Om snäckor, sniglar och lavar i ett levande lövurskogsområde - Lindsbogen på Baståsen. - *Natur på Dal* 14(1): 25-35.
- HULTENGREN, S. & von PROSCHWITZ, T. 2001 (in press). Lavar och mollusker som miljöindikatorer i Stockholms stad. Inklusive uppföljning av transplanterad lunglav *Lobaria pulmonaria*. - Stockholms kommun, Miljöförvaltningen. 30 sid.
- KERNEY, M. P., CAMERON, R. A. D. & JUNGBLUTH, J. H. 1983. *Die Landschnecken Nord- und Mitteleuropas*. P. Parey, Hamburg & Berlin. 384 sid.
- LOHMANDER, H. 1950. Faunistiskt fältarbete 1949 (östra Skåne). - *Göteborgs Musei Årstryck 1949 och 1950*: 148-160.
- MALM, A. W. 1855. Zoologiska observationer. 3:dje Häftet. Om Svenska Landt- och Sötvattens Mollusker, med särskilt afseende på de arter och former som förekomma i grannskapet af Christianstad (C) och Göteborg (G). - *Kongl. Vet. o. Vitt. Samh. Götheb. Handl. NF 3 Hf. X*.
- NILSSON, A. 1948. Ön Vens recenta och subfossila landmolluskfauna. - Bidrag till kännedomen om landmolluskfaunan i västra Skåne. - *Kungl. Fysiogr. Sällsk. Handl. NF Avd. 2. Bd 59 (11)* 27 sid.
- NILSSON, A. 1953. Till kännedom om landmolluskfaunan i Göinge. - *Natur i Göinge* 1 (1953): 5-11.
- NILSSON, A. 1956a. *Cochlicopa nitens* (Kokeil) Gallenstein und *C. minima* Siemamashko, zwei selbständige Arten im Formenkreis der kollektiven *C. lubrica* Müller. - *Arch. Zool. Ser. 2. Bd 9 (8)*: 281-304.
- NILSSON, A. 1956b. Landmolluskfaunan i kalkkärret vid Örups almskog. - *Skånes Natur* 43: 103-112.

- NILSSON, A. 1961. Ravlundafältets landmolluskfauna. - *Skånes Natur* 48(2): 179-200.
- von PROSCHWITZ, T. 1990. The identity of *Pupa daliaca* WESTERLUND 1887, with notes on intraspecific variation in and ecology of *Vertigo ronnebyensis* (WESTERLUND 1871) (Pulmonata: Pupillacea: Vertiginidae). - *Arch. Moll.* 119 (4/6): 241-258.
- von PROSCHWITZ, T. 1993. Habitat selection and distribution of ten vertiginid species in the province of Dalsland (SW. Sweden). - *Malak. Abh. Staatl. Museum Tierk. Dresden* 16(21): 177-212.
- von PROSCHWITZ, T. 1994. Zoogeographical Studies on the Land Mollusca of the Province of Dalsland (SW. Sweden). - *Acta Regiae Societatis Scientiarum et Litterarum Gothoburgensis Zoologica* 15. 152 sid.
- von PROSCHWITZ, T. 1995a. Landmollusker - små djur med höga krav på stabilitet. (sid. 11-12) In: BERGSTRÖM, S.-E., HENRIKSON, L., HULTENGREN, S., MEDIN, M., von PROSCHWITZ, T. & STRÖM, K.: Föroreningskänsliga arter i Göteborgs kommun. Del II. Inventering, status och åtgärdsprogram. - *Göteborgs stads miljöförvaltning, Rapport 1995: 11*.
- von PROSCHWITZ, T. 1995b. Ekoparkens land- och sötvattensfauna. Nyundersökningar, sammanställningar av olika inventerings- och museimaterial samt utvärdering. - Stencilerad rapport. 58 sid.
- von PROSCHWITZ, T. 1996a. Markfaunainventeringen. In: GUSTAFSSON, L. & AHLÉN, I. (red.) *Sveriges Nationalatlas: Växter och djur*. Nya kunskaper växer fram: 150-151.
- von PROSCHWITZ, T. 1996b. Utbredning och spridning av spansk skogssnigel [*Arion lusitanicus* Mabille] och röd skogssnigel [*Arion rufus* (L.)] - en översikt av utvecklingen i Sverige. - *Göteborgs Naturhistoriska Museum, Årstryck 1996: 27-45*.
- von PROSCHWITZ, T. 1997a. Der Aufbau einer nationalen Computer-Datenbank für landlebende Mollusken im Naturhistorischen Museum Göteborg, Schweden. - *Mitt. dtsh. malakozool. Ges.* 60: 27-33.
- von PROSCHWITZ, T. 1997b. Landmolluskfaunan på lokalerna Erkens station och Norrskogen, Lohärad s:n, Stockholms län. - Stencilerad rapport. 3 sid.
- von PROSCHWITZ, T. 1998a. Landlevande mollusker i Kronobergs län - Förslag till utnyttjande av data från Göteborgs Naturhistoriska Museums markfaunainventering i miljöövervakningsstudier. - Sammanställningar av lokaler för rödlistade och sällsynta arter, samt lokaler med höga naturvärden. - *Länsstyrelsen i Kronobergs län - Natur- och kulturmiljöenheten - Meddelande 1998: 22*. 113 sid.
- von PROSCHWITZ, T. 1998b. Landlevande mollusker i rikkärr i Stockholms län med särskild hänsyn till Kalkkärrsgrynsnäcka (*Vertigo geyeri* Lindholm), jämte skötselrekommendationer för rikkärr. - *Länsstyrelsen i Stockholms län, Miljöenheten, Underlagsmaterial Nr 30*. 56 sid.
- von PROSCHWITZ, T. 1998c. Miljöövervakningsstudier av landlevande snäckor på Gotland. - *Länsstyrelsen i Gotlands län. Livsmiljöenheten - Rapport Nr 6 1998*. 43 sid.
- von PROSCHWITZ, T. 1999. Faunistiskt nytt 1998 - snäckor, sniglar och musslor. - *Göteborgs Naturhistoriska Museum, Årstryck 1999: 27-44*.
- von PROSCHWITZ, T. 2000. Faunistiskt nytt 1999 - snäckor, sniglar och musslor. - *Göteborgs Naturhistoriska Museum, Årstryck 2000: 21-40*.
- von PROSCHWITZ, T. 2001a. Svenska sötvattensmollusker (snäckor och musslor). En uppdaterad checklista med vetenskapliga och svenska namn. - <http://www.nrm.se/ev/doc/sotvmoll.html.se> [Elektronisk publikation].
- von PROSCHWITZ, T. 2001b (in press). Miljöövervakningsstudier av landlevande mollusker i Hallands län - specialundersökning av högdiversitetslokaler. - *Information från länsstyrelsen i Hallands län*.

- von PROSCHWITZ, T. & ANDERSSON, G. 1997. Databas för landlevande mollusker, tusenfotingar och gråsuggor på Göteborgs Naturhistoriska Museum. - *Göteborgs Naturhistoriska Museum, Årstryck 1997*: 29-36.
- von PROSCHWITZ, T. & GÄRDENFORS, U. 1995. Spansk och röd skogssnigel - människospridda arter på frammarsch i Skåne. - In: Nytt i naturen. Invandrare och innovationer i Skåne. - *Skånes Naturs Årsbok 82*: 48-56.
- von PROSCHWITZ, T. & SVENSSON, U. 1998. Faunistiskt nytt från Göteborgs Naturhistoriska Museum 1997. - *Göteborgs Naturhistoriska Museum, Årstryck 1998*: 15-20.
- SVENSSON, U. & von PROSCHWITZ, T. 1997. Faunistiskt nytt från Göteborgs Naturhistoriska Museum 1996. - *Göteborgs Naturhistoriska Museum, Årstryck 1997*: 13-18.
- WALDÉN, H. W. 1969. En översikt över Hallands landmolluskfauna. - *Fauna och flora 64(4)*: 141-188.
- WALLENGREN, H. D. J. 1854. Land- och sötvattensmollusker i nordöstra Skåne. - *Öfvers. Kungl. Sv. Vet. Akad. Förh. 11(4)*.
- WÄREBORN, I. 1969. Land molluscs and their environment in an oligotrophic area in southern Sweden. - *Oikos 20*: 461-479.
- WÄREBORN, I. 1982. Environment and molluscs in a non-calcareous forest area in Southern Sweden; with remarks on competition among terrestrial snails. - *Dissert. Univ. Lund*: 63-84.

Bilaga 1. Förteckning över landmolluskararter funna i Skåne län och deras relativa frekvens.

Nedan ges en förteckning av samtliga i Skåne funna landmolluskararter. Under anmärkning anges ungefärlig frekvens enligt följande skala:

ma = mycket allmän
a = allmän
ta = tämligen allmän
ts = tämligen sällsynt
s = sällsynt
ms = mycket sällsynt

Dessutom anges följande:

(s) = snigel
(r) = rödlistad art (inklusive hotkategori enligt Gärdenfors 2000)
(e) = upptagen i EUs art- och habitatdirektiv Natura 2000
(k) = kulturspridd art

Vetenskapligt namn	Svenskt namn	Anmärkning
<i>Acicula polita</i> (Hartmann)	Nålsnäcka	ms(rVU)
<i>Carychium minimum</i> O. F. Müller	Ängsdvärgsnäcka	a
<i>Carychium tridentatum</i> (Risso)	Skogsdvärgsnäcka	a
<i>Succinea oblonga</i> (Draparnaud)	Gråskalig bärnstenssnäcka	ms(rNT)
<i>Succinea putris</i> (Linnaeus)	Större bärnstenssnäcka	a
<i>Oxyloma sarsii</i> (Esmark)	Sjöbärnstenssnäcka	ms
<i>Oxyloma elegans</i> (Risso)	Mindre bärnstenssnäcka	ta
<i>Cochlicopa lubrica</i> (O. F. Müller)	Allmän agatsnäcka	ma
<i>Cochlicopa lubricella</i> (Porro)	Mindre agatsnäcka	ta
<i>Cochlicopa nitens</i> (Gallenstein)	Större agatsnäcka	ms(rEN)
<i>Columella edentula</i> (Draparnaud)	Slät skruvsnäcka	ta
<i>Columella aspera</i> Waldén	Sträv skruvsnäcka	a
<i>Vertigo pusilla</i> O. F. Müller	Dvärggrynsnäcka	ta
<i>Vertigo antivertigo</i> (Draparnaud)	Hjärtgrynsnäcka	ts
<i>Vertigo substriata</i> (Jeffreys)	Strimgrynsnäcka	a
<i>Vertigo pygmaea</i> (Draparnaud)	Ängsgrynsnäcka	ta
<i>Vertigo moulinsiana</i> (Dupuy)	Större grynsnäcka	ms(rEN)(e)
<i>Vertigo arctica</i> (Wallenberg)	Fjällgrynsnäcka	ms
<i>Vertigo ronneybyensis</i> (Westerlund)	Skogsgrynsnäcka	ms(rNT)
<i>Vertigo alpestris</i> Alder	Rösegrönsnäcka	ta
<i>Vertigo lilljeborgi</i> (Westerlund)	Sumpgrynsnäcka	s
<i>Vertigo geyeri</i> Lindholm	Kalkkärrsgrynsnäcka	ms(rNT)(e)
<i>Vertigo angustior</i> Jeffreys	Smalgrönsnäcka	s(e)
<i>Truncatellina cylindrica</i> (Férussac)	Hedcylindersnäcka	ms
<i>Truncatellina costulata</i> (Nilsson)	Ribbcylindersnäcka	ms(rNT)
<i>Pupilla muscorum</i> (Linnaeus)	Ängspuppsnäcka	ta

<i>Lauria cylindracea</i> (Da Costa)	Tandpuppsnäcka	s
<i>Vallonia costata</i> (O. F. Müller)	Ribbgrässnäcka	ta
<i>Vallonia enniensis</i> (Gredler)	Kärrgrässnäcka	ms(rRE)
<i>Vallonia pulchella</i> (O. F. Müller)	Ängsgrässnäcka	ta
<i>Vallonia excentrica</i> Sterki	Hedgrässnäcka	ta
<i>Acanthinula aculeata</i> (O. F. Müller)	Taggsnäcka	a
<i>Spermodea lamellata</i> (Jeffreys)	Lamellsnäcka	ts(rNT)
<i>Ena obscura</i> (O. F. Müller)	Barksnäcka	ts
<i>Punctum pygmaeum</i> (Draparnaud)	Punktsnäcka	ma
<i>Helicodiscus inermis</i> (Baker)	Mulldisksnäcka	ms(k)
<i>Discus ruderatus</i> (Férussac)	Trubbdisksnäcka	s
<i>Discus rotundatus</i> (O. F. Müller)	Fläckdisksnäcka	ma
<i>Arion ater</i> (Linnaeus)	Svart skogssnigel	a(s)
<i>Arion rufus</i> (Linnaeus)	Röd skogssnigel	ms(s)(k)
<i>Arion lusitanicus</i> Mabilie	Spansk skogssnigel	ta(s)(k)
<i>Arion subfuscus</i> (Draparnaud)	Brun skogssnigel	a(s)
<i>Arion fasciatus</i> (Nilsson)	Parksnigel	ta(s)
<i>Arion silvaticus</i> Lohmander	Vitsidig skogssnigel	a(s)
<i>Arion circumscriptus</i> Johnston	Gråsidig skogssnigel	ta(s)
<i>Arion distinctus</i> Mabilie	Trädgårdssnigel	ta(s)(k)
<i>Arion intermedius</i> Normand	Dvärgsnigel	ta(s)
<i>Vitrina pellucida</i> (O. F. Müller)	Glassnäcka	ma
<i>Vitrea contracta</i> (Westerlund)	Mindre kristallsnäcka	ta
<i>Vitrea crystallina</i> (O. F. Müller)	Större kristallsnäcka	a
<i>Nesovitrea hammonis</i> (Ström)	Strimglanssnäcka	ma
<i>Nesovitrea petronella</i> (L. Pfeiffer)	Vitglanssnäcka	ts
<i>Aegopinella pura</i> (Alder)	Mindre skogsglanssnäcka	a
<i>Aegopinella nitidula</i> (Draparnaud)	Större skogsglanssnäcka	a
<i>Oxychilus draparnaudi</i> (Beck)	Trädgårdsglanssnäcka	s(k)
<i>Oxychilus cellarius</i> (O. F. Müller)	Källarglanssnäcka	ta
<i>Oxychilus alliarius</i> (Miller)	Löksnäcka	a
<i>Zonitoides nitidus</i> (O. F. Müller)	Kärrglanssnäcka	ta
<i>Zonitoides arboreus</i> (Say)	Växthusglanssnäcka	ms(k)
<i>Boettgerilla pallens</i> Simroth	Masksnigel	ms(s)(k)
<i>Limax maximus</i> Linnaeus	Pantersnigel	ts(s)(k)
<i>Limax cinereoniger</i> Wolf	Gråsvart kölsnigel	ta(s)
<i>Malacolimax tenellus</i> (O. F. Müller)	Svampsnigel	ta(s)
<i>Lehmannia marginata</i> (O. F. Müller)	Trädsnigel	ta(s)
<i>Lehmannia valentiana</i> (Férussac)	Valentinsnigel	ms(s)(k)
<i>Deroceras laeve</i> (O. F. Müller)	Sumpsnigel	ta(s)
<i>Deroceras sturanyi</i> (Simroth)	Hammarsnigel	ms (s)
<i>Deroceras panormitanum</i> (Less. & Poll.)	Växthussnigel	ms(s)(k)
<i>Deroceras agreste</i> (Linnaeus)	Ängssnigel	ta(s)
<i>Deroceras reticulatum</i> (O. F. Müller)	Åkersnigel	ta(s)
<i>Euconulus fulvus</i> (O. F. Müller)	Allmän konsnäcka	ma
<i>Euconulus alderi</i> (Gray)	Kärrkonsnäcka	ta
<i>Ceciloides acicula</i> (O. F. Müller)	Mullsnäcka	ms(k)
<i>Cochlodina laminata</i> (Montagu)	Slät spolsnäcka	a
<i>Macrogastra ventricosa</i> (Draparnaud)	Bukspolsnäcka	ms(rNT)

<i>Macrogastra plicatula</i> (Draparnaud)	Mångtandspolsnäcka	ts
<i>Clausilia bidentata</i> (Ström)	Strimspolsnäcka	a
<i>Clausilia pumila</i> C. Pfeiffer	Klubbspolsnäcka	ta
<i>Laciniaria plicata</i> (Draparnaud)	Knölläppad spolsnäcka	ms(rVU)
<i>Balea biplicata</i> (Montagu)	Tvåtandad spolsnäcka	ms(rNT)
<i>Balea perversa</i> (Linnaeus)	Klippspolsnäcka	ts
<i>Bulgarica cana</i> (Held)	Östspolsnäcka	ms(rVU)
<i>Bradybaena fruticum</i> (O. F. Müller)	Busksnäcka	s
<i>Helicella itala</i> (Linnaeus)	Större hedsnäcka	ms(k)
<i>Xerolenta obvia</i> (Menke)	Sydhedsnäcka	ms(k)
<i>Candidula unifasciata</i> (Poiret)	Hedsnäcka	ms(k)
<i>Candidula intersecta</i> (Poiret)	Kalksnäcka	s(k)
<i>Monacha cantiana</i> (Montagu)	Större vallsnäcka	ms(k)
<i>Perforatella bidentata</i> (Gmelin)	Tandsnäcka	ts(rNT)
<i>Perforatella incarnata</i> (O. F. Müller)	Bokskogssnäcka	ta
<i>Trichia hispida</i> (Linnaeus)	Skäggsnäcka	a(k)
<i>Euomphalia strigella</i> (Draparnaud)	Sidensnäcka	s
<i>Arianta arbustorum</i> (Linnaeus)	Fläckig lundsnäcka	ta
<i>Helicigona lapicida</i> (Linnaeus)	Linssnäcka	ts
<i>Cepaea nemoralis</i> (Linnaeus)	Parksnäcka	ts(k)
<i>Cepaea hortensis</i> (O. F. Müller)	Trädgårdssnäcka	a
<i>Helix pomatia</i> Linnaeus	Vinbergssnäcka	ts(k)