



Skånes värdefulla jordbruksmark

- Tätortsexpansion och utbyggnad av infrastruktur på högt klassad åkermark - Från 1960 till nutid

Länsstyrelsen i Skåne

Rapportserie Skåne i utveckling

ISSE 1402 – 3393

2001:45 – Skånes värdefulla jordbruksmark – tätortsexpansion och utbyggnad av infrastruktur på högt klassad åkermark – från 1960 till nutid

Projeksekreterare och textförfattare (om inget annat anges): Eva Uddenberg

Projektledare: Stefan Malmberg

Arbetsgrupp: Stefan Malmberg, Eva Uddenberg, Nils Lewan, Henry Svensson

Typografi: brödtext Times New Roman 12

Tryckning: Copy Quick

Upplaga: 400

Omslagsbild: Malmö stad möter landsbygd. Fotograf: *Peter Adamsson*

Förord

I Skåne finns Sveriges bästa åkermark. I ett brett bälte i västra och södra Skåne finns åkermark av klass 8-10, d v s den högst klassade åkermarken i Sverige, sett utifrån ett produktionsperspektiv. Åkermark med så hög produktionsförmåga finns i Sverige endast i Skåne och kan konkurrera med de bästa jordarna i Europa.

Sedan århundraden tillbaka har större delen av Skånes befolkning varit bosatt i de bördigaste områdena, från början beroende på jordbrukets stora behov av arbetskraft och därefter på grund av den snabba utvecklingen av industrisamhället inte minst av sådan industri som är kopplad till jordbruket. Under efterkrigstiden har tätorterna vuxit kraftigt i hela Skåne, men framförallt i den sydvästra och västra delen. Infrastrukturnätet, främst vägar, har byggts ut i stor omfattning.

Behovet av att långsiktigt säkerställa den bästa åkermarken har diskuterats länge. Redan under den Fysiska riksplaneringen på 1970-talet genomfördes ett särskilt markhushållningsprogram i Skåne bl a med syftet att tillgodose jordbruksintresset. Under en viss period på 1970-talet och början av 1980-talet lades mycket stor vikt vid att skydda den värdefullaste åkermarken i samband med tätortsutbyggnad mm. I Miljöbalken anges att jordbruksmarken är av nationell betydelse och som får tas i anspråk för bebyggelse eller anläggningar endast om det behövs för att tillgodose väsentliga samhällsintressen. I förarbetena till lagstiftningen sägs att vid en avvägning mot andra intressen bör i första hand sådan mark undantas från exploatering, som har den bästa biologiska produktionsförmågan.

Frågan är om utvecklingen i Skåne har levt upp till de nationella politiska ambitionerna. För att få ett underlag till en sådan diskussion har Länsstyrelsen genomfört en studie där uppgifter sammanställts över markåtgången för utbyggnad av tätorter och infrastruktur inom områden med åkermark av klass 8-10, från år 1960 till år 2000. Det är Länsstyrelsens förhoppning att denna rapport kan initiera en diskussion om en långsiktigt god hushållning av den bästa åkermarken i Skåne.

Ola Fischer
Samhällsbyggnadsdirektör

Stefan Malmberg
Projektledare

Skånes värdefulla jordbruksmark

Förord	3
Innehåll	4
DEL I	5
Bakgrund	5
Syfte	6
Synen på jordbruksmark	7
Perioden 1950 – 1960	7
Perioden 1960 – 1970	8
Perioden 1970 – 1980	9
Perioden 1980 – 1990	10
Perioden 1990 – 2000	12
Sammanfattning perioden 1950 – 2000	13
DEL II	14
Värdefull jord i kommunerna	14
Begreppet värdefull jordbruksmark- åkermarksgradering	14
Urban markanvändning - befolkningsutveckling	15
Arbetsmetod	17
Kommuner och tätorter i förhållande till åkerklass 8 – 10	19
Kommunvis sammanställning av tätortsyta, infrastruktur och utbyggnad på åkerklass 8 - 10	20
1. Höganäs	22
2. Helsingborg	24
3. Bjuv	26
4. Landskrona	28
5. Svalöv	30
6. Eslöv	32
7. Kävlinge	34
8. Lund	36
9. Lomma	38
10. Burlöv	40
11. Staffanstorps	42
12. Malmö	44
13. Vellinge	46
14. Svedala	48
15. Trelleborg	50
16. Skurup	52
17. Ystad	54
18. Simrishamn	56
19. Tomelilla	58
20. Kristianstad	60
21. Båstad	62
22. Ängelholm	64
23. Åstorp	66
Källor	68
Rapportserien – Skåne i utveckling	69

DEL I

Bakgrund

Under 1900-talet har Sverige förvandlats från jordbruksland till industriland. Vid 1800-talets slut hade Sverige 4,6 miljoner invånare varav jordbruksbefolkningen utgjorde 50%. Av Sveriges totala yta i dag uppgår åkerarealen till 6 %. Av dagens yrkesverksamma svenskar är 1,5 % jordbrukare. I Skåne län finns ca 16% av landets åkerareal och den upptar 45 % av länets yta. Av dagens skåningar är 3% jordbrukare.

Värderingen av jordbruksmark har under det senaste halvsekle varierat avsevärt över tiden. Omkring 1980, då den fysiska riksplaneringen pågick, var den bästa jordbruksmarken i det närmaste "helig" i planeringssammanhang. Den fick endast undantagsvis exploateras för andra ändamål. Den fysiska riksplaneringen kartlade 1970 konkurrerande anspråk på mark och vatten. Sedan dess har tätorternas areal per invånare ökat högst betydligt på jordbruksmarkens bekostnad. Vi bor glesare, har allt större lägenheter och har allt mindre hushåll. Allt färre bönder producerar nu betydligt mer per hektar, vilket gör att livsmedelsproduktionen tar allt mindre del av resurserna och har lett till ett överskott. Med anledning av den överproduktion inom jordbruket som råder inom västvärlden i dag har jordbruksmarken inte längre samma betydelse vid intressekonflikter, och erfarenheten visar att jordbruksmarken ofta "drar det kortaste strået" vid intressekonflikter.

Den svenska åkermarken graderades 1970 i 10 klasser efter dess produktionsförmåga. De bästa jordarna utgör en mycket liten del av den totala åkerarealen i Sverige. De tre högst graderade åkerklasserna, dvs klass 8 – 10, uppskattas till 7 % eller ca 200 000 ha. Denna högproduktiva åkermark finns endast i Skåne och största delen ligger i landskapets västra och södra del. Här ställs konflikten mellan livsmedelsproduktion, tätortsutbyggnad och annan exploatering på sin spets. I Skåne har under det senaste halvsekle skett en snabb förflyttning av företag och människor till västsidan. Samhällsexpansionen har gått ut över högklassig åkermark. Sett utifrån ett nationellt och internationellt perspektiv är det angeläget att säkerställa den mest värdefulla jordbruksmarken, speciellt i Skåne. Detta bör också ligga i linje med tankarna om en långsiktigt ekologisk hållbar utveckling, som bl a anges i Miljöbalkens portalparagraf.

De kvalitativa frågorna, såsom biologisk mångfald, vatten, luftföroreningar och näringsstatus mm, har givits stor uppmärksamhet i bl a det nu pågående arbetet om nationella miljömål samt i andra statliga utredningar. De kvantitativa frågorna har uppmärksamats mindre. Därför har detta projekt som sitt huvudsyfte att visa hur mycket mark, som omfattas av de mest värdefulla jordarna och hur stor del av dessa som har använts för tätortsexpansion, infrastruktur och anläggningar av olika slag under det senaste halvsekle.

I januari 1999 erhöll Länsstyrelsen och Region Skåne en skrivelse från Aktion Skånemiljö, LRF och Skånes Naturvårdsförbund angående "den goda jorden" i Skåne. Anledningen var en oro för att åkermarken används på ett för framtiden ohållbart sätt. Bristen på kunskap om hur mycket mark som hittills gått åt för exploateringsändamål framhölls särskilt. Länsstyrelsen har under hösten 2000 initierat ett projekt om den bästa åkermarken i Skåne. Till projektet har knutits en arbetsgrupp bestående av projektledare Stefan Malmberg, länsstyrelsens planfunktion, landskapsarkitekt Eva Uddenberg, projektsekreterare, Henry Svensson, länsstyrelsens lantbruksenhet och kulturgeografen docent Nils Lewan. Till projektet har också knutits en referensgrupp bestående av Eskil Mårtensson - Region Skåne, Östen Drakfelt - Aktion Skånemiljö, Ewa Björnberg - Naturskyddsföreningen i Skåne, Mattias Bjellvi -

Skånes värdefulla jordbruksmark

Landskrona kommun, Bertil Johansson - Malmö kommun, Thor Heikenskjöld - Svedala kommun, Emma Vidmark - Länsstyrelsen, Bengt Olof Svensson - Länsstyrelsen
Gösta Regnell - Länsstyrelsen, Bo Johansson - Höörs kommun, Ole Reiter - SLU, Alnarp
Lisa Blix - LRF, Clas Wachtmeister - Aktion Skånemiljö

Eva Uddenberg har svarat för att ta fram kartor och textunderlag till rapporten.

Projektet omfattar de delar av Skåne, där de bästa jordarna finns, dvs områden med de tre högsta åkerklasserna. Den period som undersökts är efterkrigstiden då de stora befolkningsförflyttningarna ägde rum.

Projektets ska klargöra vilka areella förändringar, som skett under perioden .

- Inventera vilka områden som omfattas av de tre högsta åkerklasserna.
- Inventera vilka tätorter, som exploaterat högproduktiv åkermark.
- Inventera vilken infrastruktur, som tagit åkermark i anspråk.

Projektets rapport kan bilda utgångspunkt för en fortsatt diskussion om användningen av åkermark i de områden som har de bästa förutsättningarna för livsmedelsproduktion.

En eventuell fortsättning av projektet skall med utgångspunkt i vad som framkommit i nu aktuella arbete diskutera möjligheter att bevara den mest värdefulla åkermarken från att exploateras. Vidare ska undersökas vilka effekter regionaliseringen av de nationella miljömålen kommer att få för den mest värdefulla åkermarken.

Syfte

Syftet med projektet kan sammanfattas i följande punkter:

- att visa hur synen på åkermark förändrats under det senaste halvsekle.
- att definiera vilken areell utbredning den mest värdefulla åkermarken har.
- att redovisa i vilken omfattning tätorter och infrastruktur tagit den mest värdefulla åkermarken i anspråk.
- att initiera en diskussion kring användningen av Sveriges bästa åkerjordar.

Synen på jordbruksmark

Synen på jordbruksmark har förändrats över tiden, det kan därför vara intressant att se hur diskussionen och samhällsdebatten förts under 1900-talets senare hälft. I detta avsnitt redovisas därför i kronologisk ordning vissa av de statliga utredningar, skrifter och händelser som har haft betydelse för utvecklingen och till och med avsatt spår i lagar och beslut. Avsnittet ska ge en översiktlig bild av utvecklingen och har inte som ambition att redovisa alla händelser. Inom varje period redovisas statliga beslut, lagar och förordningar först och därefter händelser, utredningar och skrifter av mer regional eller lokal betydelse.

Perioden 1950 – 1960

En funktionalistisk syn växer fram. Staden delas upp i bostadsområden, arbetsområden och rekreationsområden. Man börjar tala om grönstruktur, som ett naturligt komplement till bostadsområden. I nya stadsdelar planeras långa sammanhängande grönstråk, som förbinds med parkerna inne i staden. I dessa ingår sport, lekytor och cykelvägar. Första kommunsammanläggningen sker 1952, vilket gör det möjligt att planera över större områden. Några kommuner tar fram kommuntäckande generalplaner.

Jordbruket kunde mekaniseras främst tack vare billig energi i form av olja. Driften blev effektivare och rationellare. Markanvändningen förändrades härigenom kraftigt vilket påverkade och hotade många djurarter. Behovet av att skydda natur och miljö blev allt mer påtagligt och ett omfattande miljölagstiftningsarbete påbörjades. År 1952 tillkom en ny naturskyddslag och en första strandlag.



Höstplöjning med häst. Länsstyrelsens bildarkiv

Perioden 1960 – 1970

Det tillsätts en utredning om ny naturvårdslag och naturvårdsadministration och arbetet med en miljöskyddslagstiftning påbörjas 1960. Statens naturvårdsnämnd bildas.

Två statliga verk bildades 1967. Det första var Statens Naturvårdsverk, som blev världens första centrala myndighet för natur- och miljöfrågor. Det kom till genom att Statens naturvårdsnämnd ombildades. Det andra var Statens Planverk.

Den nya naturvårdslagen, NVL, antas 1965 och miljöskyddslagen, ML, antas 1969.

Nya riktlinjer för jordbrukspolitiken antogs av riksdagen 1967. Här fastslogs att självförsörjningsgraden ökat de senaste åren trots att 50 000 – 60 000 ha åker årligen tagits ur bruk. Detta berodde dels på några års goda skördar, dels på framsteg inom växt- och djurförädlingens område. Beträffande åkermarkens framtida omfattning ansågs en fortsatt minskning, med omkring 1 miljon ha fram till 1980, vara en trolig utveckling. Det var främst jord med låg produktionsförmåga som skulle försvinna medan god åkerjord i goda lägen såvitt möjligt skulle bibehållas för fortsatt jordbruksproduktion.

1969 avslög Riksdagens jordbruksutskott¹ en motion angående utnyttjande av åkerjord för tätbebyggelse eller liknande ändamål. Utskottet ansåg att *det skulle kunna leda till svåröverskådliga konsekvenser för det fortsatta samhällsuppbyggandet om planeringsverksamheten skulle bindas av föreskrifter som generellt hindrade att viss typ av mark utnyttjades för ändamålet*. Däremot ansåg JOU att högvärdig jordbruksmark inte skulle tas i anspråk för tätortsexpansion om annan mindre värdefull mark fanns att tillgå. I flera motioner detta år framhölls att det behövdes skyndsamma åtgärder för att förhindra att odlad eller för odling lämplig mark togs i anspråk på sådant sätt att framtida livsmedelsproduktion omöjliggjordes. En annan motion framhöll att åkerjorden ska användas med hänsyn till såväl beredskapspolitiska som samhällsekonomiska synpunkter. Dessa motioner avslögs med motiveringen att föreskrifter som generellt hindrade en viss typ av markutnyttjande kunde leda till svåröverskådliga konsekvenser för samhällsuppbyggandet och planeringsverksamheten.

Statens planverk² framhöll i sitt yttrande över samma motion att tätortsbefolkningen växer, särskilt kring storstäderna. Markbehovet per invånare ökar också kraftigt. Odlad jord har tagits i anspråk i rätt betydande omfattning inte minst i Skåne. Någon på förhand given prioritering till förmån för samhällsbyggandet existerar inte. Det måste ske en avvägning i varje enskilt fall

Skånes regionplaninstitut³ konstaterade att olika urbana markanvändningar vid varje särskilt tillfälle ter sig som mer ekonomiskt lönande än jordbruk. I Skåne kommer detta att även gälla högproduktiva jordar. En konsistensprövning av markanvändningsplaneringen mot de jordbrukspolitiska målen vore därför motiverad.

Det pågick en livlig debatt kring miljöfrågor i slutet av 1960-talet. Människors närmiljö påverkades av kemikalier. Bl a hotade kvicksilverbetningen att slå ut landets rovfågelfauna. Miljöproblemen börjar göra sig gällande. Rachel Carson skriver debattboken "Tyst vår" och Jacob Palmstierna ger ut boken "Plundring, svält och förgiftning". Städer och tätorter växte snabbt ut och tog ny mark i anspråk samtidigt som omfattande rivningar skedde i de centrala delarna.

¹ Bihang till riksdagens protokoll 1969.10 saml. Nr 21

² Statens planverk yttrande över motionerna I:20 och II:25, 31.3 1969

³ Skånes regionplaneinstitut: yttrande över motionerna I:20 och II:25 23.4.1969

Perioden 1970 – 1980

FN:s miljökonferens i Stockholm 1972

Fysisk riksplanering, FRP - Förarbetena för Fysisk riksplanering påbörjades redan 1967 men redovisades samlat först 1971 i rapporten "Hushållning med mark och vatten" (SOU 1971: 75). I rapporten sammanfattades inventeringar av anspråk och tillgångar på mark och vatten. Dessutom fanns planöverväganden för hushållningen med vissa naturtillgångar och vissa lagförslag. Riktlinjer angavs för hur vissa markanspråk, främst areella näringar, friluftsliv, naturvård, kulturminnesvård och viss industri, skulle behandlas i planeringen. Riktlinjerna skulle vara vägledande för såväl regering som de statliga myndigheterna och kommunerna. Hela tiden förutsattes det att den fysiska riksplaneringens intentioner skulle fullföljas genom kommunal planering.

Inför Civildepartementets förarbeten för fysisk riksplanering framfördes önskemål om en gradering av åkermarken i Sverige för att underlätta långsiktiga ställningstaganden till hur marken skulle användas i områden där konflikter förväntas uppstå mellan jordbruk och andra arealkrävande verksamheter.⁴ Lantbruksstyrelsen utförde gradering av landets åkermark. Utgångspunkt togs i *det ekonomiska avkastningsvärdet*, dvs åkermarkens produktionsförmåga, som också låg till grund för skördeeskadeersättningen. Graderingen skedde efter en skala 1 – 10, där klass 10 gav den högsta avkastningen. De tre högsta åkerklasserna, dvs 8 – 10, finns endast i Skåne. Även sett ur ett internationellt perspektiv har dessa områden mycket hög produktionsförmåga och det bör vara mycket angeläget att behålla denna åkermark för produktion av livsmedel.

Lagen om skötsel av jordbruksmark (LS) och Skogsvårdslagen (SVL) kom 1979 - LS är nu i omarbetad form överförd till MB, 12 kap., 7-10 §§. I denna sägs bl a att jordbruksmark inte får tas ur produktion innan anmälan inlämnats till länsstyrelsen.

I regeringsbeslut 1975 om den fysiska riksplaneringen fick kommunerna i Skåne i uppgift att upprätta s k markhushållningsprogram. Dessa resulterade i en skiftande och svårtolkad bild av situationen. För att få ett samlat markhushållningsprogram för Skåne gav regeringen länsstyrelserna i Kristianstads och Malmöhus län i uppgift att tillgodose jordbruks-, skogsbruks- och friluftslivsintressen med beaktande av möjligheterna att åstadkomma ändamålsenliga tätorter. Markhushållningsprogrammet⁵ togs fram 1977 – 1979. Tre frågor skulle belysas mer ingående:

1 – *Konsekvenser för samhällsutvecklingen av olika principer för tätortsutbyggnad*. Resultatet presenterades i tre rapporter där den första visade en generell metod för att uppskatta framtida markbehov för tätortsutbyggnad. Den andra behandlade marken kring tätorterna, framför allt sådan som var av intresse för jordbruk, skogsbruk och friluftsliv. Tyngdpunkten låg på friluftsliv, som hittills spelat en underordnad roll. Den tredje rapporten redovisade en metod för konsekvensbeskrivning av olika principer för tätortsutbyggnad.

2 – *Möjligheter till markbesparande byggsätt*. Resultatet presenterades i tre rapporter. I den första redovisades ett 30-tal exempel på redan utbyggda bostads- och verksamhetsområden. Exempelen syftade till att ge en lättillgänglig bild av olika grader av bebyggelsetäthet och hämtades från 1960- och 70-talsområden i Skåne och på Själland. I den andra rapporten redovisades en metodik för undersökning av förtättningsmöjligheter av tätorter. Syftet var att

⁴ Översiktlig gradering av åkermarken i Sverige – PM, Kungl. Lantbruksstyrelsen, SE Magnusson 1971

⁵ Markhushållningsprogram – Länsstyrelserna i M- och L-län 1980

visa vilka markbesparingar som kunde göras inom ramen för gällande lagstiftning, förordningar och anvisningar. Ett 10-tal exempel på förtätningar av bostads- och verksamhetsområden redovisades. Den tredje rapporten var ett komplement till de båda tidigare och utgjordes av en exempelsamling på hustyper, som dels var lämpade för förtätning av redan befintliga områden dels kunde användas vid planering av nya områden.

3 – Möjligheter att åstadkomma plantekniska tillväxtgränser för tätorterna.

Resultatet syftade till att föreslå tillväxtgränser för tätorter, som dels gav kommunal handlingsfrihet för detaljplanering av tätorter samtidigt som de långsiktiga bevarandeintressena för t ex åkermark tillgodosågs. Innanför tillväxtgränsen skulle kommunen ha handlingsfrihet i sin planering under en planeringsperiod av 10 – 20 år.

Områdena utanför gränsen skulle å andra sidan kunna garanteras ostörd markanvändning utan hot från tätortsintressen.

Regionplanering inleddes i Skåne redan på 1960-talet, då kommunalförbund bildades för att ta hand om frågor som berörde flera kommuner. I Skåne fanns fem sådana kommunalförbund. Sydvästra Skånes kommunalförbund, SSK upprättade en regionplan 1972 där begränsningslinjer för utbyggnadsorternas tillväxt redovisades. Planen remitterades sedan till kommunerna. På grundval av de inkomna remissvaren upprättades sedan ett utbyggnadsprogram 1975.

Nils Lewan gjorde en undersökning för sydvästra Skåne 1974, som publicerades i Svensk geografisk årsbok samma år. Han konstaterade att tätorterna vuxit mycket under perioden 1962 - 1974⁶. Tillväxten av urbanya skedde främst för att skapa nya bostadsområden och den skedde till stor del på bekostnad av tidigare jordbruksmark. Begreppet urban areal anses dock långtifrån entydigt.

Nordvästra Skånes kommunalförbund, NSK, tog under 1977 – 1979 fram en liknande undersökning av förhållandena i nordvästra Skåne, som skulle utgöra underlag för det regionala markhushållningsprogrammet - *Bebyggelsens framtida markanspråk*⁷. Syftet var att uppskatta tätorternas areella tillväxt under de närmaste årtiondena.

Perioden 1980 - 1990

År 1985 fattade Riksdagen beslut om att huvudmålet för svensk jordbrukspolitik skulle vara att Sveriges försörjning med livsmedel ska tryggas såväl i fredstid som under avspärning och krig. Jordbruket ska bedrivas så att miljön skyddas och bevaras i odlingslandskapet. Staten reglerar priser och marknader för alla viktiga jordbruksprodukter och baslivsmedel. I skriften *Jordbruket i fysisk planering*⁸ konstaterades att jordbrukets viktigaste uppgift, nationellt sett, är att producera livsmedel med hög kvalitet och till rimliga priser.

*Regeringens proposition (1989/90:146)*⁹ om livsmedelspolitiken innebar att prisstödet tonades ner, medan direkta medel för att nå målen angående miljö- och landskapsvård, regional fördelning och beredskap förstärktes. Den framtida nivån på gränsskyddet skulle anpassas efter GATT-förhandlingarna. Vidare lämnas omlägningsstöd för areal som permanent togs ur bruk. Brukningsplikten som fanns i lagen om skötsel av jordbruksmark föreslogs bli ändrad till anmälningsplikt. Förändringen skulle genomföras succesivt under en övergångsperiod på fem år.

⁶ Urbanarealens expansion förändringar i sv Skåne 1962 – 1974 – Nils Lewan, Svensk geografisk årsbok 1974

⁷ Bebyggelsens framtida markanspråk – NSK, rapport 1978:4, Lars Magnus Lahne

⁸ Jordbruket i fysisk planering – PBL/NRL underlag 23 - 1989

⁹ Regeringens proposition (1989/90: 146 JOU)

Naturresurslagen (NRL 1987) är en ramlag som användes vid tillämpning av en rad andra lagar. Det fanns en stark koppling mellan NRL och PBL. I NRL pekades jordbruksmarken ut som ett *allmänt intresse* i 3 kap 4§, som man ska ta särskild hänsyn till i samband med frågor som rör markanvändningen t ex i kommunernas fysiska planering eller vid genomförande av olika exploateringsföretag som tar mark i anspråk. Detta sker genom en vägning gentemot andra intressen. I 4§ NRL anges att: "*Brukningsvärd jordbruksmark får tas i anspråk för bebyggelse eller anläggningar endast om det behövs för att tillgodose väsentliga samhällsintressen och detta behov inte kan tillgodoses på ett från allmän synpunkt tillfredsställande sätt genom att annan mark tas i anspråk*".

NRL innehåller dels grundläggande hushållningsbestämmelser, dels särskilda hushållningsbestämmelser. Av de mark- och vattenområden som omfattas av de grundläggande hushållningsbestämmelserna berör följande jordbruket: stora opåverkade områden, brukningsvärd jordbruksmark och ... , områden med betydande natur- och kulturvärden eller av betydande intresse för det allmänna friluftslivet. Dessa områden ska så långt möjligt skyddas mot åtgärder och ingrepp som innebar påtaglig skada för det skyddade intresset. Staten anger vad som ska vara sk Riksintresseområde och kommunen har i dialog med länsstyrelsen att pröva innebörden och precisera dessa områden geografiskt och ta ställning till deras skyddsbehov och möjligheter. Jordbruksmarken kan enligt NRL inte pekats ut som riksintresse. NRL överfördes 1999 till *Miljöbalken* i stort sett oförändrad tillsammans med 15 andra lagar inom miljöområdet.

I partimotioner till NRL-propositionen yrkade såväl centerpartiet som folkpartiet att jord- och skogsbruk, som näringar borde ha status som riksintresse¹⁰. De framhöll vikten av att de areella näringarna inte gavs ett sämre skydd än andra i och för sig beaktansvärda intressen. Utskottet var inte berett att ge jordbruksmarken ställning av riksintresse utan att ge skogsmarken samma ställning. Utskottet ansåg att 2 kap.4§ NRL borde skärpas och första stycket omformuleras till "jord- och skogsbruk är näringar av nationell betydelse" och att denna formulering gav tillräckligt starkt skydd för dessa näringar utan att ge avkall på principen om ett till kommunerna decentraliserat planeringsansvar.

Plan och bygglagen, PBL är samhällets viktigaste instrument i den fysiska planeringen. Den tillkom 1987 och har därefter justerats vid flera tillfällen. Den lägger fast en ansvarsfördelning mellan stat och kommun när det gäller beslutsbefogenheter och kunskapsförsörjning. PBL är kommunens främsta verktyg för att reglera markanvändningen. PBL överfördes inte till MB men den starka kopplingen till hushållningsbestämmelserna i MB, dvs gamla NRL, finns fortfarande kvar.

Ett första steg för att samordna miljölagstiftningen togs när miljöskyddskommittén bildades 1989 och fick i uppdrag att se över miljöskyddslagstiftningen. Målsättningen var att samla alla lagar som i första hand avsåg att bevara, skydda och förbättra tillståndet i miljön, och garantera medborgarna rätten till en ren och hälsosam miljö och att säkerställa en långsiktigt god hushållning med naturresurserna i en miljöbalk.

¹⁰ Centerpartiets partimotion 1985/86:85 yrkande 4

Perioden 1990 – 2000

EU,- Sverige gick med i EU 1995 och därmed förändrades jordbrukspolitiken och förutsättningarna för jordbruket. Gränserna öppnas för handel och konkurrensen skärps. Medlemskapet innebär också att Sverige får del av EU:s jordbruksstöd.

Flera produktionsområden styrs av att produktionen kvoterats. För att svensk livsmedelsindustri ska kunna konkurrera med andra EU-länder kommer det att krävas tillräckliga volymer, rationell drift och hög produktkvalitet.

EU reformerade sin struktur- och regionalpolitik i syfte att främja utvecklingen i regioner vars utveckling släpade efter. De bästa jordarna i Skåne har små chanser att få del av detta stöd däremot kan de beroende på val av gröda få del av subventionerna.

Miljöbalken (MB) När hushållningsbestämmelserna från NRL fördes över till MB i januari 1999 konstaterades att "jordbruk är av nationell betydelse" och att

"brukningsvärd jordbruksmark får tas i anspråk för bebyggelse eller anläggningar endast om det behövs för att tillgodose väsentliga samhällsintressen och detta inte kan tillgodoses på ett från allmän synpunkt tillfredsställande sätt genom att annan mark tas i anspråk"

Jordbruket är av nationellt intresse och ska beaktas i den kommunala planeringen. MB ska ge ett långsiktigt skydd för naturresurserna. Att ta tillvara och bevara markens biologiska produktionsförmåga är en viktig hushållningsfråga. De mark- och vattenområden som omfattas av de grundläggande hushållningsbestämmelserna i MB ska så långt möjligt skyddas mot ingrepp, som innebär påtaglig skada mot det skyddade intresset.

Riksdagen har beslutat om 15 nationella miljö kvalitetsmål (prop.1997/98:145 – JOU). Två av målen är *Ett rikt odlingslandskap*¹¹ och *God bebyggd miljö*. Miljö kvalitetsmålet om odlingslandskapet är främst inriktat på att långsiktigt säkerställa jordbruksmarkens värde för biologisk produktion och livsmedelsproduktion samtidigt som den biologiska mångfalden och kulturmiljö värdena bevaras och stärks. Miljö kvalitetsmålet, *God bebyggd miljö*, behandlar bl.a miljöanpassade kollektivtrafiksystem, lokalisering och utformning av transportanläggningar, utvecklandet av en långsiktigt hållbar bebyggelsestruktur, både vid lokalisering av nytillkommande bebyggelse och verksamheter och omvandling av befintlig mm. Regeringen har överlämnat en proposition till riksdagen under år 2001 med förslag till delmål och etappmål för att nå miljö kvalitetsmålen. (prop. 2001/01:130, Svenska miljö mål – delmål och åtgärdsstrategier.)

Lunds miljödelegation lät 1997 göra en utredning om vad ett uthålligt jordbruk innebär¹². I denna konstaterades att i sydvästra Skåne, dvs där de bästa jordarna finns, måste ett uthålligt jordbruk utformas så att åkermarkens produktionsförmåga bibehålls. Enligt principen "rättvist miljöutrymme" bör Lund ha 2 300 m² åkermark / inv., vilket motsvarar 25 000 ha. I dag kan de 20 000 ha åkermark inom Lunds kommun knappt tillgodose kommuninvånarnas behov av mat. Om åkerarealen tillåts att fortsätta att krympa, avseende yta och bördighet, minskar möjligheterna till långsiktigt uthållig självförsörjning på en rad väsentliga områden.

Hållbara Sverige - uppföljning av åtgärder för en ekologiskt hållbar utveckling. I regeringens skrivelse 2000/01:38, lämnar regeringen en redovisning för hur arbetet med strategier och åtgärder för en ekologiskt hållbar utveckling fortskrider i Sverige, inom EU och internationellt. Boverket har regeringens uppdrag att utveckla en strategi för att integrera hushållningen av mark- och vattenresurser i planeringen.

¹¹ SOU – Ett rikt odlingslandskap – Miljö mål 1998/99:183

¹² Ett uthålligt jordbruk svårigheter och möjligheter - Lunds miljödelegation, Lotten Westberg 1997

Sammanfattning perioden 1950 – 2000

1950	Första kommunsammanslagning Naturskyddslag Generalplanering, funktionalistisk syn	1952
1960	Snabb urban tillväxt på "jungfrulig mark" Omfattande rivningar i centrum av tätorter Miljödebatt - "Tyst vår" - "Plundring svält och förgiftning" Statens naturvårdsverk SNV, Naturvårdslag Fysisk riksplanering, FRP, påbörjas Miljöskyddsberedningen	1967 1967 1968
1970	Miljöskyddslag SOU – FRP, Hushållning med Mark- och vatten, riksintressen FN:s miljökonferens i Stockholm Trafikomläggningar Bevarande av jordbruksmark Jordbruksverket – Översiktlig gradering av åkermark 1-10 N.Lewan - Urbanarealens exp. i sw Skåne Andra kommunsammanslagningen Kommunöversikter GPF, gemensamma planeringsförutsättningar Beslut om markhushållningsprogram för Skåne (M-och L-län) "Goda-jorden"- debatt/politik Naturvårdsverket – Öresundsförbindelser – Landskapsanalys NSK – Bebyggelsens framtida markanspråk	1970 1971 1972 1971 1974 1975 1976 1976 1978 1978
1980	Ekologisk diskussion Kommunomfattande markdispositionsplaner Markhushållningsprogram för M-och L-län färdigt Naturvårdsplan för hela Sverige PLUS – Areella näringar i M- och L-län Länst. M-län Jordbruk/landsbygd i utveckling NRL/PBL Brundtlandrapporten Jordbruket i fysisk planering	1980 1983 1985 1986 1987 1988 1989
1990	Kommunala översiktsplaner, första generationen Nils Lewan - Urbanisering utvecklingsdrag och konsekvenser EG:s grönbok om stadsmiljö RIO-konferensen, Agenda 21 Svenskt jordbruk vid ett EU-medlemskap JV – Analys av EU-medlemskap för jordbruket Boverket – Jord och skog i den kommunala översiktsplaneringen SOU – Miljömål – Ett rikt odlingslandskap Miljöbalken	1990 1991 1992 1994 1994 1996 1999 1999
2000	Kommunala översiktsplaner, andra generationen Miljömålspropositionen	

DEL II

Värdefull jordbruksmark i de skånska kommunerna

I Skåne har den urbana arealen ökat under perioden 1950 - 2000. Projektet ger en bild av hur markanvändningen förändrats under perioden. Tätorternas arealtillväxt har främst använts till nya bostadsområden men också till industrier, rekreationsområden och ny infrastruktur med tillhörande skyddsområden. Projektet beskriver också vilka typer av exploateringsföretag, som åsyftas och hur dessa påverkar åkermarken.

I det följande redovisas varje kommun som inom sina gränser har värdefull jordbruksmark, dvs klass 8 - 10, separat. På kartor visas översiktligt var den bästa åkermarken finns, vilka tätorter, som ligger i anslutning till den bästa åkermarken och hur dessa tätorter utvecklats under det senaste halvsekle. Även mark som tagits i anspråk för infrastruktur redovisas. Förändringarna i markanvändningen återges på den topografiska kartan.

Editionerna 1 (ca 1962), 3 (ca 1974) och 5 (ca 1994), ger en god bild av hur förändringarna skett och utgör grund för ytberäkningarna. Årtalen kan variera något inom samma edition. Dessutom kompletteras ed 5 med en uppdatering till nuläget (2000).

Begreppet värdefull åkermark - åkermarksgraderingen

Civildepartementet och Statens Planverk gav Lantbruksstyrelsen i uppdrag att göra en översiktlig gradering av åkermarken i Sverige.¹³ Graderingen ingick i departementens förberedelser för fysisk riksplanering. Graderingen av marken i bättre och sämre produktionsförmåga gjordes för att underlätta långsiktiga ställningstaganden till hur marken ska användas i områden där konflikter förväntas uppstå mellan jordbruk och andra arealkrävande verksamheter.

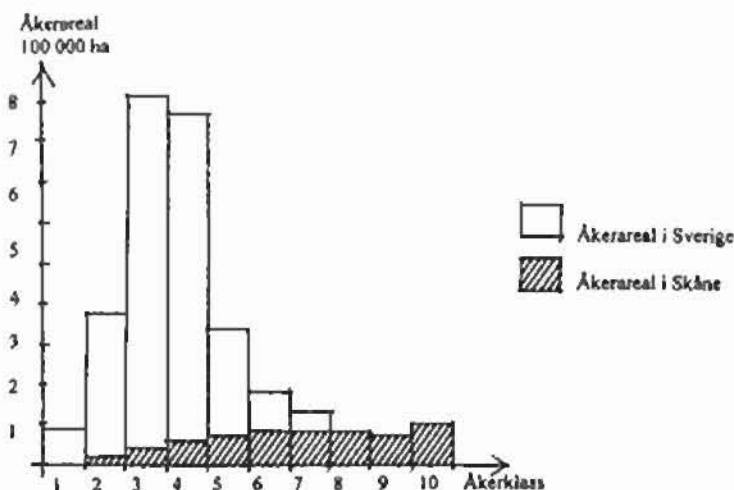
Gradering av åkermarken i bättre och sämre områden skedde med utgångspunkt från dess produktionsförmåga ur växtodlingssynpunkt. Graderingen gjordes på likartat sätt för hela landet. Utgångspunkt var det ekonomiska avkastningsvärdet, som också låg till grund för skördekadecersättningen. Graderingen skedde efter en skala 1 - 10, där klass 10 ger den högsta avkastningen och är mest angelägen att behålla som åkermark. De tre högsta klasserna finns endast i Skåne.

Sättet att mäta och redovisa åkerklasserna har varit olika i Malmöhus län och Kristianstads län. I Malmöhus län har man tillämpat en schablonmetod så att man fått ett sammanhängande mönster över landskapet medan man i Kristianstad bibehållit produktionsenheterna som minsta enhet och därmed fått ett mer splittrat mönster.

Förutsättningarna för vilka grödor som är lönsamma att odla förändras över tiden. Jordbruket har under hela efterkrigstiden varit en stark reglerad marknad. Inträdet i EU har ändrat förutsättningarna för jordbruket. Skatter, avgifter, tullar och bidrag påverkar i hög grad lönsamheten. Så t ex var raps och betor mycket lönsamma när åkerklassgraderingen gjordes, nu kan vissa grödor som ställer krav på "sämre" mark vara mer lönsamma. Specialgrödor kan odlas på licens och vara lönsamma under vissa förutsättningar.

¹³ Översiktlig gradering av åkermarken i Sverige - PM, Kungl.Lantbruksstyrelsen - S E Magnusson 1971

Skånes värdefulla jordbruksmark



Åkerarealens fördelning på klasser i Sverige respektive Skåne

Agrar markanvändning har också förändrats. Jord kan läggas i träda och marken kan användas för annat än livsmedelsproduktion. Minskningen av åkerareal kanske i själva verket mer beror på omstrukturering inom jordbruket än ianspråktagande av marken för urbana ändamål.

Debatten om markhushållning och byggande på den goda jorden i västra Skåne¹⁴ var särskilt intensiv under 1970-talet. Konkurrensen om marken i västra och södra Skåne, där landets bästa åkerjord finns, borde kanske betraktas på annat sätt än i regioner där samhällen kan expandera över arealer utan större alternativvärde. Det är viktigt att erhålla en samlad bild av olika samhällssektors markintressen.

Urban markanvändning - befolkningsutveckling

Befolkningsutvecklingen i Skåne har varit snabb under de senaste tvåhundra åren. Mellan 1800 och 1900 växte befolkningen med 140 %. Den ökade från 260 000 inv. till 630 000 inv. Det senaste seklet har befolkningen ökat med 80% eller från 630 000 inv. till 1,130 000 inv.

Tätortsexpansionen i västra Skåne har till stor del skett på bekostnad av tidigare jordbruksmark. Förutom ytor för bostäder, service, produktion och kommunikationer kan även obrukbara arealer intill trafikleder, flygplatser mm räknas in. Mer tveksamt blir det om t ex koloniområden, golfbanor, fritidsområden, militära övningsfält mm ska räknas i den urbana ytan. Dessa ytor används inte längre för jordbruk även om marken klassas högt enligt åkerklassgraderingen. Vid behov kan marken återgå till livsmedelsproduktion.

Olika studier pekar på att tätortsytan sedan mitten av 1900-talet tenderat att öka snabbare än folkmängden. I exempelvis Lund växte stadsytan / invånare med 75% under tiden 1962 – 1987¹⁵. Ökad bostadsstandard och dito hushållsplittring har jämte bl a större andel småhus och omfattande behov av trafikytor och skyddszoner, bidragit till de växande tätortsytor. Arealbehoven styrs dock också av bebyggelsens utformning, liksom graden av incitament till markhushållning.

Kommunernas översiktsplaner och byggföretagens markförvärv kan ge fingervisningar om framtida förändringar och ianspråktagande av värdefull jordbruksmark för urbana ändamål.

¹⁴ Nils Lewan -Urbanarealens expansion, förändringar i sv Skåne - Sv geografisk årsbok årg. 50, 1974

¹⁵ Nils Lewan - Urbanisering - utveckling och konsekvenser - inst. för kulturgeografi, Lunds universitet, 1990

Skånes värdefulla jordbruksmark

Infrastruktur - Nya vägar bidrar till tätorternas arealtillväxt under perioden 1960 – 1970. De stycker sönder landskapet i mindre delar som är svårare att använda för livsmedelsproduktion. En väg tar mycket större yta i anspråk än själva vägbanan. Kring vägen finns slänter och skyddszoner och dessutom får den närmast belägna marken sämre kvalitet och därmed sämre förutsättningar för livsmedelsproduktion. Impediment, obrukbara marksnibbar, bullerzoner, luftföroreningar gör att den urbana ytan växer utan att marken kan nyttjas på ett bra sätt. Avstånden inom stadsregionen växer och det ställer större krav på framkomlighet för bilar. När staden växer utnyttjas ytan mindre effektivt.

Industrier och andra verksamheter har stått för en stor del av den urbana arealexpansionen. Företagen vill ofta ha möjlighet att växa i anslutning till den befintliga anläggningen, men det framtida arealbehovet är svårt att uppskatta och därför ligger man ofta med markreserver, som under lång tid ligger obrukade inne i industriområden.



Staden breder ut sig. Länsstyrelsens bildarkiv

¹⁶ Nils Lewan – Urbanisering, utvecklingsdrag och konsekvenser – Lunds universitet 1990

Arbetsmetod

Inledningsvis redovisas en översiktskarta över hela Skåne. Den första kartbilden visar hur åkerklass 8 – 10 fördelar sig över landskapet. Den visar också var den mest värdefulla åkermarken finns i förhållande till de skånska kommunerna och tätorterna. Kapitlet avslutas med en sammanfattande tabell, där den sammanlagda tätortsytan kan utläsas vid fyra tidpunkter (1962, 1980, 1994 och 2000), dels för varje kommun och dels för hela den berörda delen av Skåne. Endast större tätorter eller tätorter, som vuxit kraftigt under perioden 1962 – 2000 har tagits med. Tätorter, som ligger långt utanför områden med åkerklass 8-10 har inte heller redovisats. Av tabellen kan utläsas hur mycket av Skånes värdefulla jordbruksmark som tagits i anspråk för bebyggelse och infrastruktur.

Kommunerna redovisas sedan var för sig med en tabell, karta och kommentar. I de fall där värdefull åkermark bara finns i en del av kommunen har kommunens karta beskrivits så att den omfattar den del där den värdefulla åkermarken finns.

Kommunerna, i regel stadsarkitektkontoret eller motsvarande, har under hand granskat materialet.

Tabell - De olika tätorternas expansion under senaste halvsekllet fram till år 2001 redovisas i tabeller. Utgångspunkt för beräkning av tätortsytan har varit den topografiska kartan; edition 1, 3 och 5 vilket motsvarar ungefär åren 1962, 1980 och 1994. Vid dessa tidpunkter kom uppdaterade topografiska kartor från lantmäteriverket ut. Ytorna är framräknade från de topografiska kartorna, med hjälp av planimeter.

För att erhålla en dagsaktuell tätortsavgränsning har ett brev gått ut till de berörda kommunerna, där de kunnat komplettera den senaste editionen, ed 5, med vad som hänt i respektive kommun fram till 2001.

Karta - För varje kommun redovisas på karta dels läge och utbredning av den värdefulla jordbruksmarken, åkerklass 8 – 10, dels hur de större tätorterna i kommunen förhåller sig till denna. Åkerklassgraderingen gjordes i början av 1970-talet och ytan har beräknats på 1974 års topografiska karta.

På kartan redovisas också tätorternas läge och expansionsområden. Endast större orter, eller orter där stora förändringar skett, i anslutning till värdefull åkermark har tagits med. Tidigare undersökningar har utförts inom sydvästra Skåne¹⁷ och nordvästra Skåne, NSK-området¹⁸, dessa redovisar tätortstillväxt för perioden 1962 – 1974, resp 1960 - 1975. Resultatet av dessa undersökningar har kunnat användas direkt.

Infrastruktur omfattar främst vägar, järnvägar och flygplatser. Nya trafikleder har direkt eller indirekt påverkat att värdefull jordbruksareal försvunnit. Endast det överordnade trafiknätet som tillkommit efter 1962 har redovisats på kartan och finns med i tabellen. Vägverket har medverkat vid bedömning av vilka vägar som tagits med. Till dessa hör alla europavägar, riksvägar och andra vägar med vägnummer under 200. Vägverkets klassning av vägarna stämmer inte alltid med det funktionella utseendet.

¹⁷ Nils Lewan -Urbanarealens expansion, förändringar i sv Skåne – Sv geografisk årsbok årg. 50, 1974

¹⁸ LM Lahne – Bebyggelsens framtida markanspråk – NSK rapport 1978:4

Följande förenklade modell använts för ytberäkningar:

Motorväg - sträckan gånger 40 m. Bredden inkluderar vägrenar, mittremsa och skyddszoner kring vägen.

Annan väg - sträckan gånger 20 m. Dessa vägar kan vara europavägar, riksvägar och andra vägar med vägnummer under 200, som inte är utformade som motorväg.

Järnväg - sträckan gånger 20 m.

Vid vägbreddning har endast sträckan gånger halva ovan angivna bredden beaktats. Detta gäller även för järnväg när denna byggts ut till dubbelspår.

Kommentar - Läget för den värdefulla jorden i förhållande till tätorter och infrastruktur kommenteras för varje kommun. Tätorternas expansion avseende omfattning och riktning kommenteras kortfattat och likaså kommenteras förändringarna inom infrastruktur för varje kommun.

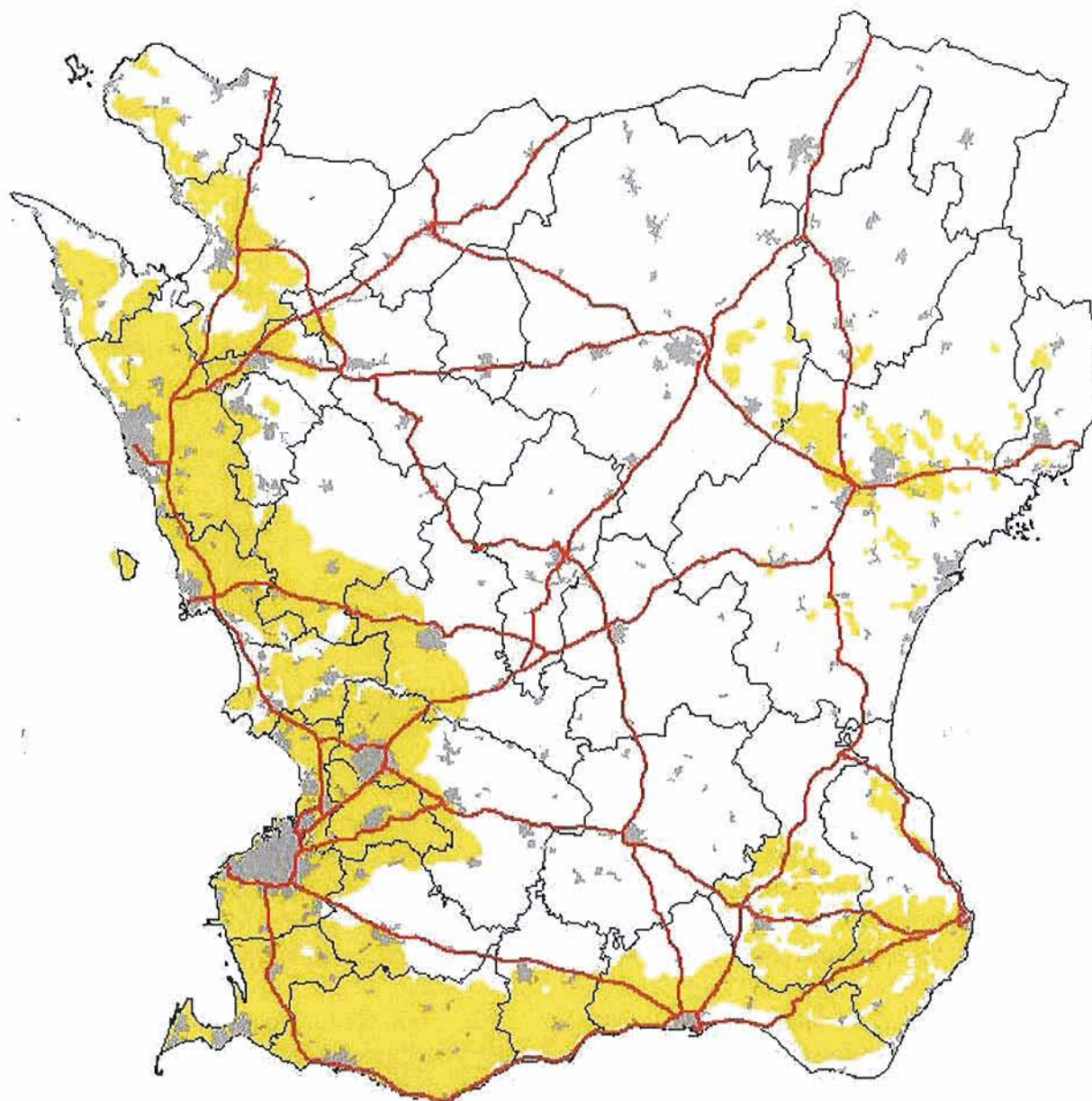
Kommunernas framtida utbyggnader redovisas inte på kartan och kommenteras inte heller. Dessa framgår bl a av respektive kommuns översiktsplan. Av denna framgår även hur kommunerna värderar god åkermark kontra tillväxtintressen. Kommunernas inställning till bevarande av jordbruksmarken framgår av översiktsplanen och har därför tagits med under kommentarerna.






Höstharvning med moderna maskiner. Länsstyrelsens bildarkiv

Foto: Lars Pålsson

Kommuner och tätorter i förhållande till åkerklass 8 – 10



0 10 20 30 Kilometer

-  Vägar
-  Tätorter enligt Röda kartan '99
-  Kommungränser
-  Åkerklass 8-10



Kommunvis sammanställning av tätortsyta, infrastrukturytor och utbyggnad på jordbruksmark (åkerklass 8 – 10) i hektar under perioden 1962 - 2000

Nr Tätorter	Tätortsyta (ha) enl. topografisk karta				Utbyggnad (ha) 1962 - 2000		
	Edition 1 ca 1962	Edition 3 ca 1980	Edition 5 ca 1994	2000	Tätorter	Infrastrukt	därav på 8-10-jord
1 Höganäs	689	1036	1315	1315	626	18	93
2 Helsingborg	2503	4154	4996	5284	2781	172	2016
3 Bjuv	404	861	1044	1044	772	44	279
4 Landskrona	993	1665	1804	1844	851	151	737
5 Svalöv	246	375	469	469	223	59	263
6 Eslöv	543	994	1121	1211	668	73	359
7 Kävlinge	543	1134	1393	1419	876	68	245
8 Lund	1435	2751	3327	3474	2039	100	1603
9 Lomma	398	805	942	966	568	22	434
10 Burlöv	283	564	659	699	416	36	452
11 Staffanstorps	164	693	874	902	738	69	807
12 Malmö	5066	6862	7389	7467	2401	137	2403
13 Vellinge	721	990	1174	1195	474	71	545
14 Svedala	153	516	722	735	582	439	546
15 Trelleborg	700	1257	1375	1375	675	42	697
16 Skurup	372	530	641	653	281	23	182
17 Ystad	881	1214	1377	1385	504	41	229
18 Simrishamn	587	853	964	1041	454	17	250
19 Tomelilla	317	499	637	637	320	17	17
20 Kristianstad	1124	2053	2356	2505	1381	44	162
21 Båstad	467	574	1405	1411	938	65	17
22 Ängelholm	775	1508	1794	1861	1086	139	529
23 Åstorp	378	704	896	896	518	68	385
Totalt	19742	32592	38674	39788	20172	1915	13250

Kommentar:

Av 33 skånska kommuner har 23 konflikter mellan växande tätorter eller ny infrastruktur och den mest värdefulla jordbruksmarken, dvs åkerklass 8 – 10, inom sina gränser. Tabellen visar dels hur tätortsytan i dessa skånska kommuner har vuxit från år 1962 till år 2000, dels hur stora olika infrastrukturprojekt tagit i anspråk under samma period. Tabellen visar också i vilken grad tillväxten skett på bekostnad av den mest värdefulla jordbruksmarken.

De redovisade tätortsarealerna har under perioden 1962 – 2000 fördubblats från ca 20 000 ha till ca 40 000 ha och infrastruktur av olika slag har tagit ytterligare ca 2000 ha i anspråk. Av den redovisade expansionen kan konstateras att den mest värdefulla åkermarken i Skåne har minskat med drygt 13000 ha under perioden.

Den mest värdefulla åkermarken beräknades i Skåne utgöra ca 200 000 ha år 1970.

Minskningen fram till år 2000 är således ca 7% av den bästa åkermarken i Skåne.

Eftersom 8-10 jordar endast finns i Skåne har den bästa åkermarken även minskat med ca 7% sett utifrån ett nationellt perspektiv.



Det skånska åkerlandskapet vid Dybäck i Skurups kommun. Länsstyrelsens bildarkiv

1 - Höganäs

	Tätortsyta (ha)				Utbyggnad (ha) 1962 - 2000		
	Edition 1 ca 1962	Edition 3 ca 1980	Edition 5 ca 1994	2000	Tätorter	Infra- struktur	därav på 8-10-jord
Höganäs	454	600	758	758	304		80
Viken	111	169	232	232	121		0
Mölle	55	72	79	79	24		0
Arild	48	84	133	133	85		0
Jonstorp	21	454	113	113	92		0
Väg 112						18	13
Totalt	689	1036	1315	1315	626	18	93

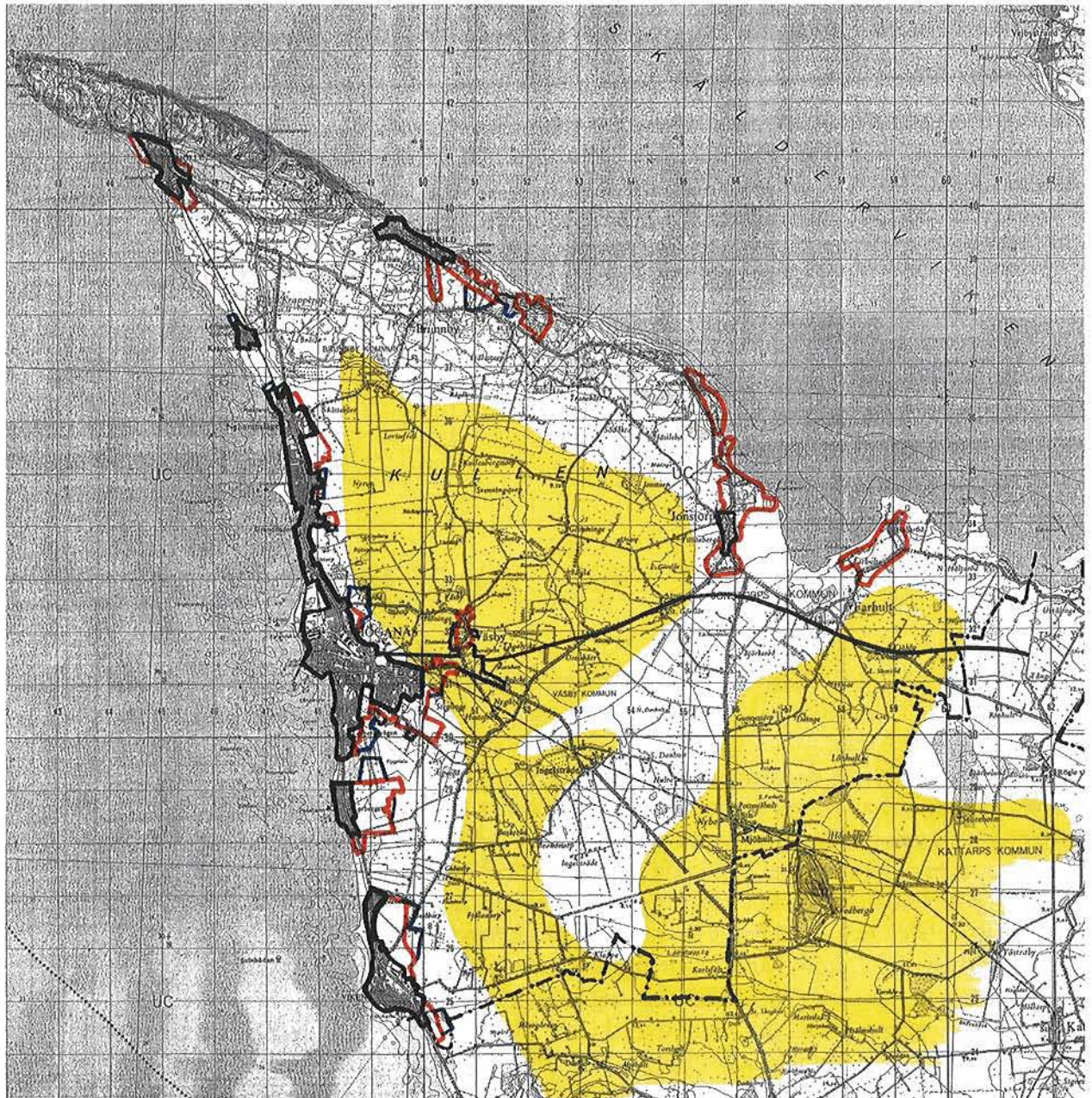
Kommentar:

Kommunen består av en udde med attraktiva områden för boende och rekreation längs kusten och värdefulla odlingsområden i de inre delarna. Tätorterna ligger vid kusten och den värdefulla jorden ligger på platån ovanför. Tätorternas expansion har därför huvudsakligen skett utanför områden med åkerklass 8 - 10

Vid Jonstorp har en ny väg anlagts, men även här ligger större delen av vägsträckningen utanför åkerklass 8 - 10.

I ÖP 1993 anges bl. a. att jordbruk är en basnäring i Kullabygden. Landskapet utanför tätorterna karaktäriseras av de öppna uppodlade fälten med glest spridd bebyggelse. Detta kulturlandskap bör värnas t ex genom restriktioner mot nybebyggelse utanför tätorterna. Utöver planerad tätortsutbyggnad ska endast tillåtas bebyggelse för jordbrukets behov. Inom tätorternas influensområden krävs detaljplanläggning.

Karta Höganäs



0 1 2 3 4 5 km

Höganäs

-  Jordbruksmark, åkerklass 8 – 10
-  Tätortsavgränsning 1962
-  Tätortstillväxt under perioden 1962 – 1980
-  Tätortstillväxt under perioden 1980 – 1994
-  Tätortstillväxt under perioden 1994 – 2000
-  Väg med vägnr. under 200 och byggd efter 1962
-  Järnväg byggd efter 1962
-  Kommungräns



2 - Helsingborg

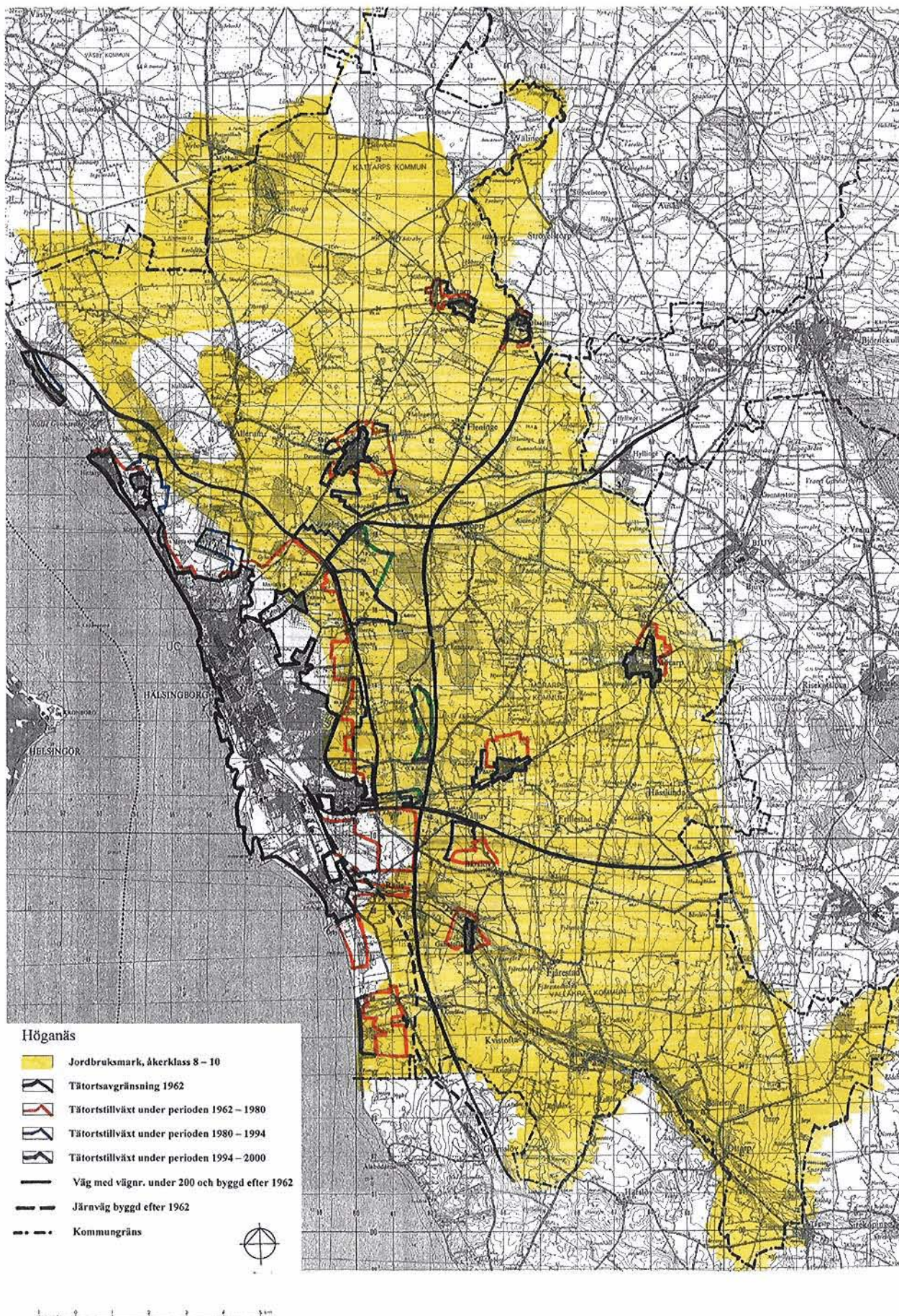
	Tätortsytta (ha)				Utbyggnad (ha) 1962 - 2000		
	Edition 1 ca 1962	Edition 3 ca 1980	Edition 5 ca 1994	2000	Tätorter	Infra- struktur	därav på 8-10-jord
Helsingborg	2230	3432	3912	4185	1955		1000
Bårslöv		46	98	98	98		98
Ödåkra	57	154	322	322	265		265
Kattarp	21	42	50	50	29		29
Mörarp	72	92	95	95	23		23
Gantofta	19	75	75	75	56		56
Rydebäck		139	207	207	207		207
Domsten	35	35	50	65	30		0
Påarp	34	97	133	133	99		99
Hasslarp	35	42	54	54	19		19
E6						80	80
E4						30	30
Väg 109						18	18
Väg 111						32	26
Västkustbanan						12	10
Totalt	2503	4154	4996	5284	2781	172	2016

Kommentar:

Ovanför den sk landborgen finns bördig åkermark, som endast med små undantag har åkerklass 8 – 10. Nedanför landborgen finns en smal remsa längs kusten som i stort sett är bebyggd. Denna har sämre odlingsbetingelser. På senare tid har kommunens expansionsplaner sträckt sig inåt land och berör då den goda jorden. Helsingborg har vuxit kraftigt under perioden 1962 – 2000. En stor del av denna tillväxt har skett på bördig åkermark. Stora områden har lagts ut som rekreationsområden, golfbanor och stråk ut i landskapet. Dessa är en del av det urbana landskapet som inkräktar på den goda jorden men behöver inte nödvändigtvis förstöra den, varför de inte tagits med i detta sammanhang. De små byarna som Ödåkra, Kattarp, Mörarp, Påarp, Rydebäck och Vallåkra har vuxit och blivit pendlarorter med villabebyggelse. Motorvägarna E6 och E4 har två stora trafikplatser inom kommunen. Väg 111, Österleden, bildar stadens gräns mot öster. Helsingborg är en knutpunkt för järnvägstrafiken. Västkustbanan som förbinder Malmö med Oslo har byggts ut till dubbelspår söder om Helsingborg men målet är dubbelspår på hela sträckan. Skånebanan mellan Helsingborg och Kristianstad och vidare till Karlskrona har stor regional betydelse och i ett längre perspektiv kan dubbelspår bli aktuellt. Pågatågsnätet ska utvecklas i huvudsak på befintliga järnvägsspår. Stationerna ger förutsättningar för tätortstillväxt, vilket är en av huvudidéerna i Helsingborgs översiktsplan.

ÖP 1997: Helsingborgs identitet har formats av en mängd olika element i staden, kusten, havet och landsbygden. Helsingborgs omgivningar präglas av ett öppet jordbrukslandskap med inslag av skogsdungar, trädbevuxna gränser och småvatten etc. Kommunen vill stärka sambanden mellan stad och land. Åkermarken spelar en nyckelroll i ett kretsloppsamhälle. För att minska transportbehovet och därmed energiförbrukningen är det viktigt att större delen av livsmedelsproduktionen sker på de högklassiga jordarna kring Helsingborg. Landskapet är kraftigt påverkat av modern infrastruktur. Oavsett vilket alternativ, som väljs för den planerade Europabanan kommer stor skada på kulturlandskapet att uppstå.

Karta Helsingborg



3 - Bjuv

	Tätortsyta (ha)				Utbyggnad (ha) 1962 - 2000		
	Edition 1 ca 1962	Edition 3 ca 1980	Edition 5 ca 1994	2000	Tätorter	Infra- struktur	därav på 8-10-jord
Bjuv	175	483	565	565	390		260
Billesholm	66	208	255	255	321		0
Ekeby	163	170	224	224	61		0
Väg 107						6	6
Väg 110						28	13
Totalt	404	861	1044	1044	772	44	279

Kommentar:

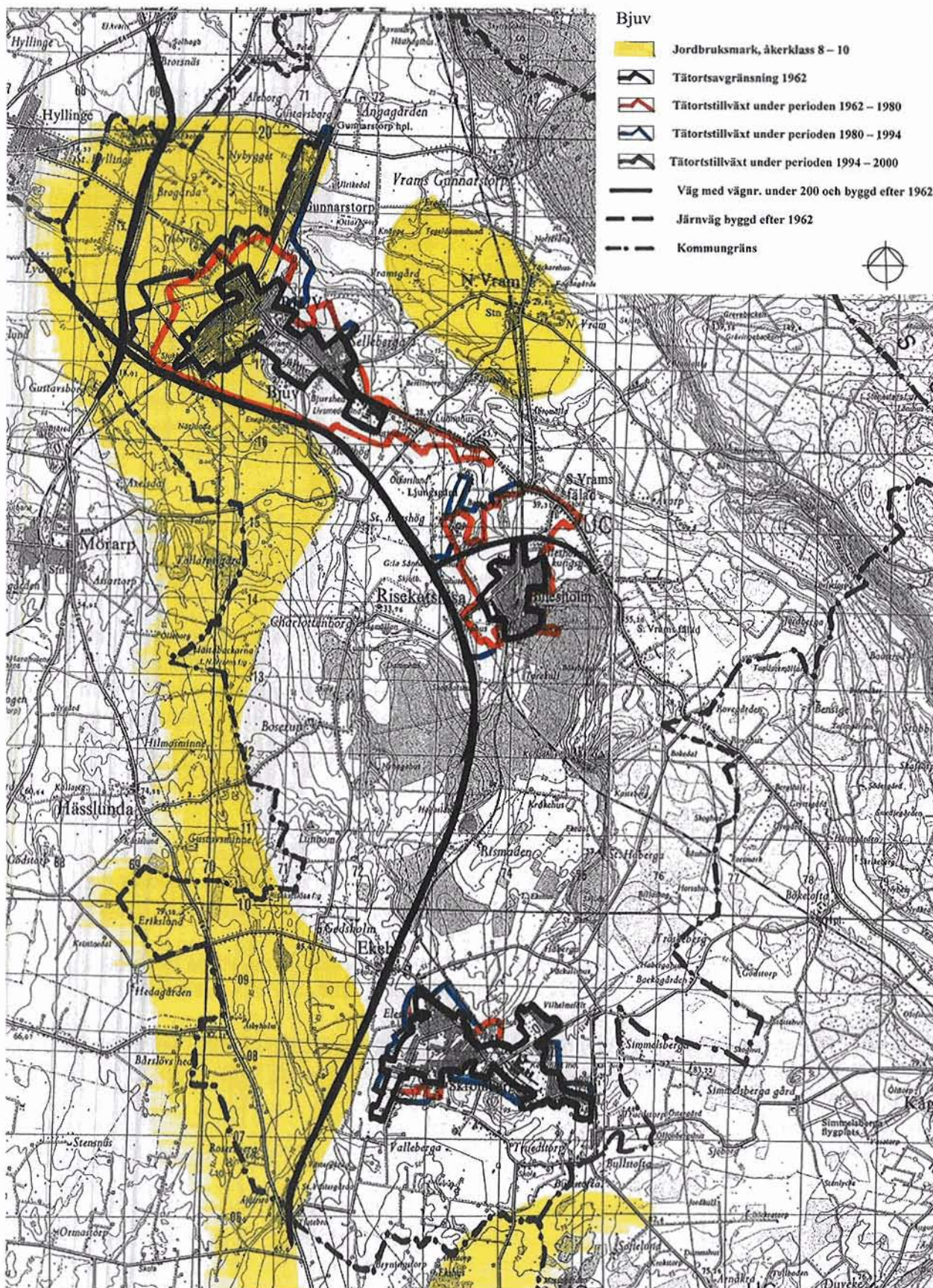
Bjuvs kommun är till stora delar belägen på Söderåsen och dess sluttningar mot väster. Endast en mindre del i västra kanten och ett område kring Vrams Gunnarstorp, omfattas av det bördiga jordbruksområdet med åkerklass 8 – 10.

Tätorterna Bjuv, Billesholm och Skromberga ligger utanför de bördigaste delarna av kommunen.

När väg 110 byggdes fick tätorterna incitament att expandera fram till vägen. När riksbangård syd utreddes var ett av flera alternativ Vrams Gunnarstorp. Dessa planer har för tillfället skrinlagts men skulle de förverkligas skulle det ske på bekostnad av åkerklass 8 – 10.

ÖP 1992: I Bjuvs kommun finns den bästa åkermarken väster om Tjutebrovägen och kring Norra Vram. Huvuddelen av åkermarken är av åkerklass 5 – 8. Inom kommunen finns i dag en stor livsmedelsindustri.

Karta Bjuv



0 1 2 3 4 5 km

4 - Landskrona

	Tätortsyta (ha)				Utbyggnad (ha) 1962 - 2000		
	Edition 1 ca 1962	Edition 3 ca 1980	Edition 5 ca 1994	2000	Tätorter	Infra- struktur	därav på 8-10-jord
Landskrona	800	1200	1307	1339	539		467
Asmundtorp	75	83	101	101	26		26
Glumslöv	14	81	110	112	98		98
Hjälarp	55	113	123	129	74		5
Saxtorp	40	158	131	131	91		0
Härslöv	9	30	32	32	23		23
Väg 17						16	15
Väg 110						19	13
Väg E6						72	48
Västkustbanan						44	42
Totalt	993	1665	1804	1844	851	151	737

Kommentar:

Kommunen är en del av den bördiga västskånska jordbruksslätten. Nästan hela kommunen ligger inom åkerklass 8 – 10. Undantaget finns i området närmast kusten söder om Landskrona och längs Saxåns dalgång. Ön Ven består också till ca 90% av åkerklass 8 – 10.

Landskrona ligger vid kusten och tillväxtområdena är dels på gammal industrimark, dels inåt land. All tillväxt inåt land sker på bördig åkermark. Glumslöv är ett villasamhälle som vuxit fram under 1960-, 70-, och 80-talen. Tätorten ligger vid nya västkustbanan och har fått hållplats vilket ökar tillväxttrycket. Asmundtorp har förvandlats från bondby till villasamhälle under de senaste tjugo åren. All tillväxt sker på bördig jordbruksmark. Hjälarp, söder om Landskrona, ligger på kanten till strandängarna där marken är något sämre. Samhällets tillväxt står därför inte i konflikt med den bördigaste jorden.

Två överordnade kommunikationsstråk går genom kommunen, Väg E6 och nya Västkustbanan. Båda skär igenom mycket bördiga jordbruksområden. Södra delen av E6 går utanför den bördigaste jordbruksmarken. Väg 17 har fått ny sträckning norr om Asmundtorp, vilket gör att samhället har fått incitament att bygga ut fram till vägen.

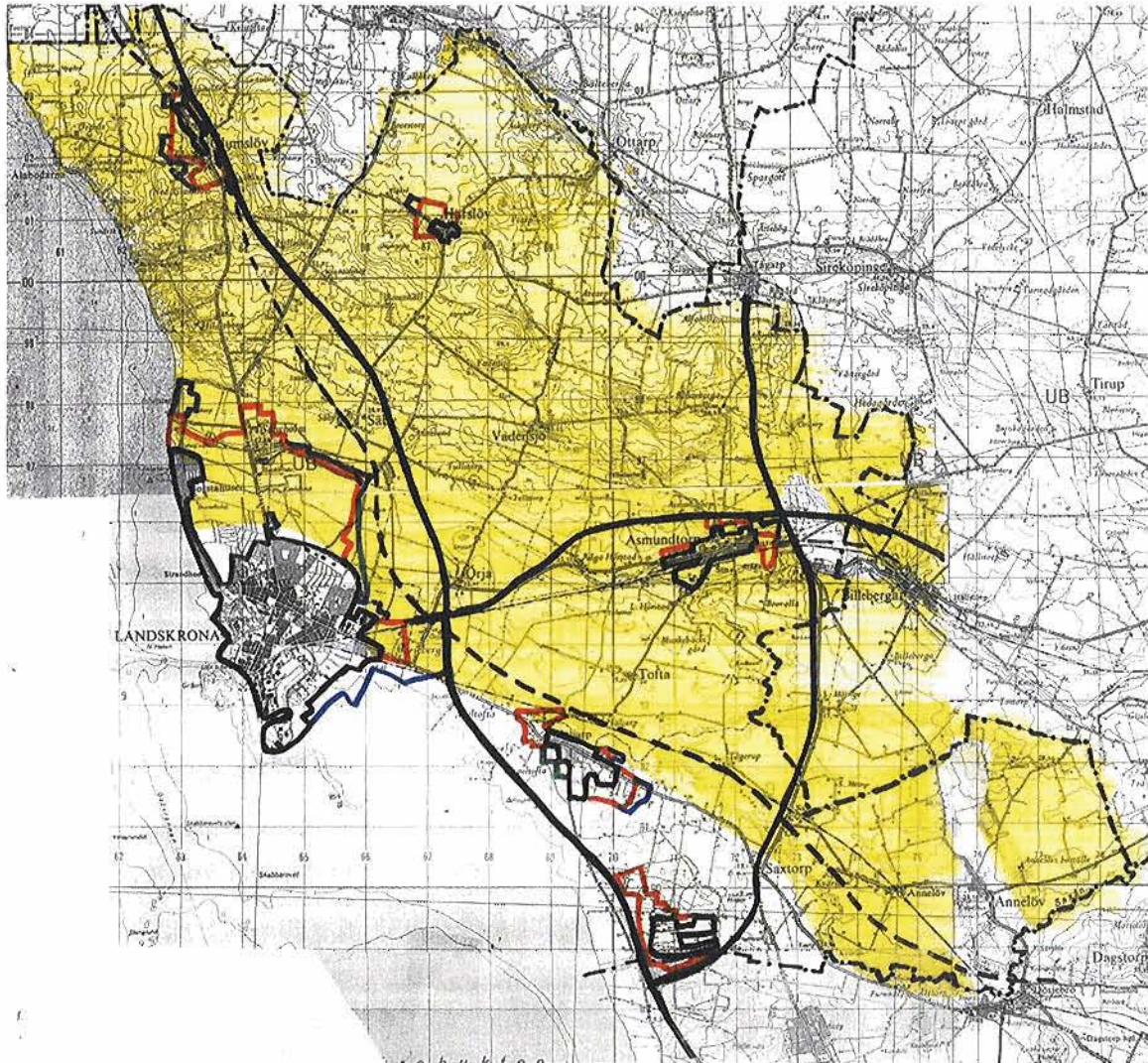
Nya Västkustbanan har nyanlagts genom hela kommunen, vilket har skett på bekostnad av bördig åkermark. Förutom järnvägen har bygget krävt anslutningar och omläggningar av vägar.

ÖP 2001: Kommunen har som mål att främja omställningen till ett ekologiskt anpassat jordbruk och bibehålla den goda jordbruksmarken som en viktig resurs och så långt möjligt skydda den mot exploateringstryck.

Kommunen har följande riktlinjer för jordbruksmarken:

- Kommunen ska verka för en långsiktig hushållning med jordbruksmarken som produktionsresurs för livsmedel och bioenergi.
- Det öppna jordbrukslandskapet ska bevaras och dess helhetskaraktär bibehållas.
- Kommunen vill tillskapa mer gröna stråk, dungar och småvatten för att få ett mer variationsrikt och ekologiskt bärkraftigt jordbrukslandskap.
- Kommunen vill verka för att öka arealen för ekologisk odling.

Karta Landskrona



Landskrona

-  Jordbruksmark, åkerklass 8 – 10
-  Tätortsavgränsning 1962
-  Tätortstillväxt under perioden 1962 – 1980
-  Tätortstillväxt under perioden 1980 – 1994
-  Tätortstillväxt under perioden 1994 – 2000
-  Väg med vägnr. under 200 och byggd efter 1962
-  Järnväg byggd efter 1962
-  Kommungräns



5 - Svalöv

	Tätortsytta (ha)				Utbyggnad (ha) 1962 - 2000		
	Edition 1 ca 1962	Edition 3 ca 1980	Edition 5 ca 1994	2000	Tätorter	Infra- struktur	därav på 8-10-jord
Svalöv	126	203	240	240	114		114
Teckomatorp	50	65	105	105	55		55
Billeberga	46	72	84	84	38		38
Tågarp	24	35	40	40	16		16
Väg 108						17	5
Väg 17						18	18
Väg 110						24	17
Totalt	246	375	469	469	223	59	263

Kommentar:

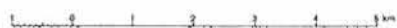
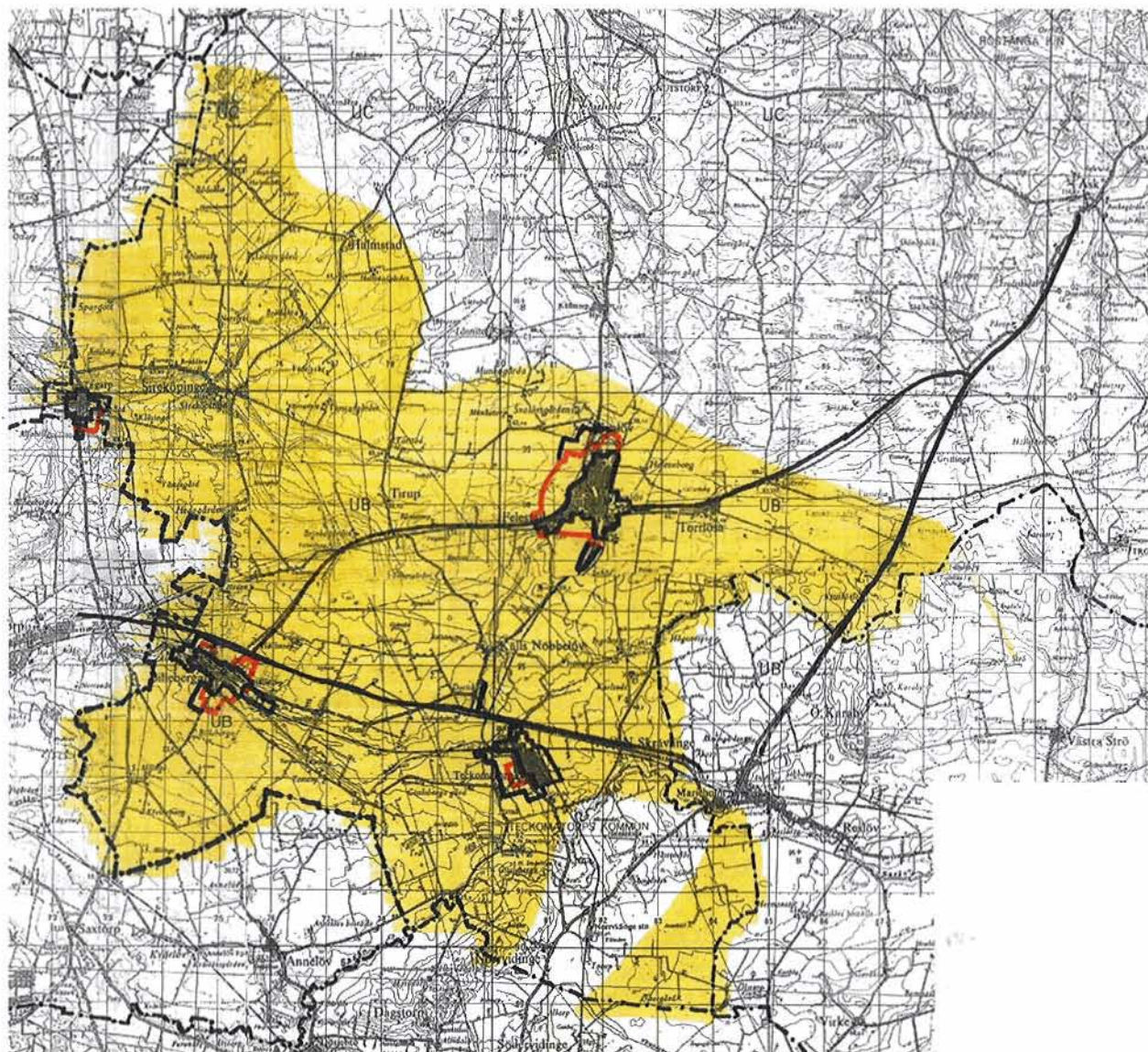
Kommunen ligger på Söderåsens sydsluttning och slätterna söder om denna. Den goda jorden finns i kommunens södra del.

Fyra av kommunens sex tätorter ligger i den södra delen och är omgivna av högklassig jordbruksmark. För Svalöv, Tågarp, Billeberga och Teckomatorp gäller att all tillväxt utanför befintlig tätort sker på bekostnad av bördig åkermark. Röstånga och Kågeröd är omgivna av jordbruksmark av sämre klass.

Under 80-talet ändrades sträckningen av väg 17 från Teckomatorp förbi Billeberga ut mot kommungränsen.

ÖP 1992: Jordbruket är av stor betydelse för Svalövs kommun. De miljöproblem såsom urlakning, kemikalieanvändning, gödsel- ensilagehantering, ska åtgärdas, så att mer mark blir allemansrättsligt tillgänglig och attraktiv för friluftsliv. Kommunen vill arbeta aktivt för förbättrad naturvård och för att stärka landskapsbilden. En kommunal miljöplan/program ska upprättas. Vidare anser kommunen att det är ett kommunalt intresse att goda utvecklingsbetingelser för jordbruksteknisk förädling, forskning och utbildning skapas. I jordbruksområdet skall jordbruksintressena prioriteras framför andra intressen. Dock får brukningsvärd jordbruksmark tas i anspråk för nödvändig samhällsutbyggnad om annan lämplig mark saknas. Åtgärder kan bli aktuella både för att stimulera jordbruksdriften inom området och för att begränsa de bieffekter som uppkommer.

Karta Svalöv



Svalöv

-  Jordbruksmark, åkerklass 8 – 10
-  Tätortsavgränsning 1962
-  Tätortstillväxt under perioden 1962 – 1980
-  Tätortstillväxt under perioden 1980 – 1994
-  Tätortstillväxt under perioden 1994 – 2000
-  Väg med vägnr. under 200 och byggd efter 1962
-  Järnväg byggd efter 1962
-  Kommungräns



6 - Eslöv

	Tätortsytta (ha)				Utbyggnad (ha) 1962 - 2000		
	Edition 1 ca 1962	Edition 3 ca 1980	Edition 5 ca 1994	2000	Tätorter	Infra- struktur	därav på 8-10-jord
Eslöv	402	820	944	1034	632		270
Marieholm	94	110	113	113	19		19
Örtofta	47	64	64	64	17		17
Väg 104						19	19
Väg E22						32	22
Väg 113						22	12
Totalt	543	994	1121	1211	668	73	359

Kommentar:

Den bördigaste jorden, åkerklass 8 – 10 finns i kommunens västra del.

Tätorterna Eslöv, Marieholm och Örtofta ligger så att tillväxten kan komma att ske på den goda jordens bekostnad. Eslöv ligger på gränsen mellan de bördigaste jordarna och mark med sämre odlingsbetingelser. All tillväxt väster om staden sker på åkerklass 8 – 10. Marieholm ligger helt omgivet av de bördigaste jordarna och kan inte växa utan att det sker på bekostnad av mark med åkerklass 8 – 10. Örtofta ligger vid Kävlingeån där odlingsbetingelserna är sämre liksom betingelserna för byggnation. En utbyggnad av Örtofta, vilket har diskuterats, riskerar därför att ske på den goda jorden utanför dalgången.

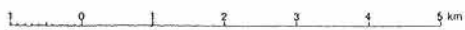
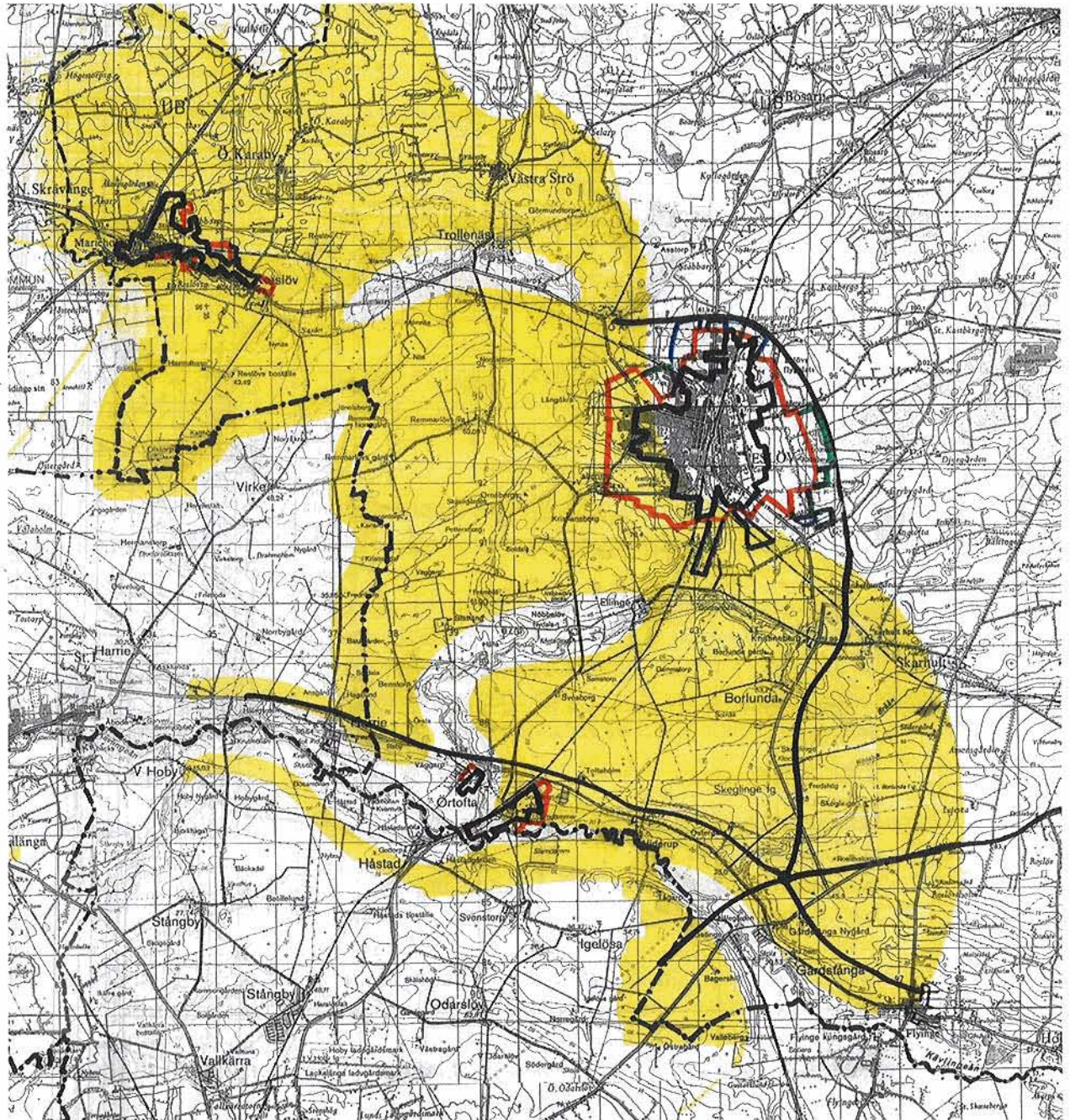
En utbyggnad av väg E22 norr om Gårdstånga kommer till viss del att ske på den bördiga jordens bekostnad.

Stambanan går genom kommunen. Denna anlades i början på seklet varför den goda jorden endast påverkas i mindre omfattning av ombyggnader, vägomläggningar mm.

Planer på att anlägga en Riksbangård har berört kommunen på så sätt att två av flera alternativ fanns inom kommunen. Ett alternativ var söder om Marieholm och skulle detta förverkligas skulle det ske på bekostnad av åkerklass 8 – 10. Det andra alternativet var mellan Eslöv och Stehag och där är jordarna betydligt sämre. Dessa planer har för tillfället skrinlagts.

ÖP 1990: I ÖP redovisas att de bästa jordarna ligger i kommunens sydvästra del. Här har topografin en gynnsam lutning mot sydväst och marken koncentrerad till större brukningsenheter.

Karta Eslöv



Eslöv

-  Jordbruksmark, åkerklass 8 – 10
-  Tätortsavgränsning 1962
-  Tätortstillväxt under perioden 1962 – 1980
-  Tätortstillväxt under perioden 1980 – 1994
-  Tätortstillväxt under perioden 1994 – 2000
-  Väg med vägnr. under 200 och byggd efter 1962
-  Järnväg byggd efter 1962
-  Kommungräns



7 - Kävlinge

	Tätortsytta (ha)				Utbyggnad (ha) 1962 - 2000		
	Edition 1 ca 1962	Edition 3 ca 1980	Edition 5 ca 1994	2000	Tätorter	Infra- struktur	därav på 8-10-jord
Kävlinge	360	474	646	656	296		154
Hofterup	32	280	280	291	259		31
Löddeköpinge	110	339	425	430	320		3
Dösjöbro	41	41	42	42	1		1
Väg E6						40	19
Väg 108						11	22
Väg 104						6	12
Västkustbana						11	3
Totalt	543	1134	1393	1419	876	68	245

Kommentar:

Kommunen sträcker sig från kusten och inåt mellan Lödde å och Saxån.

Närmast kusten och kring åarna är odlingsbetingelserna sämre än i mellanliggande områdena.

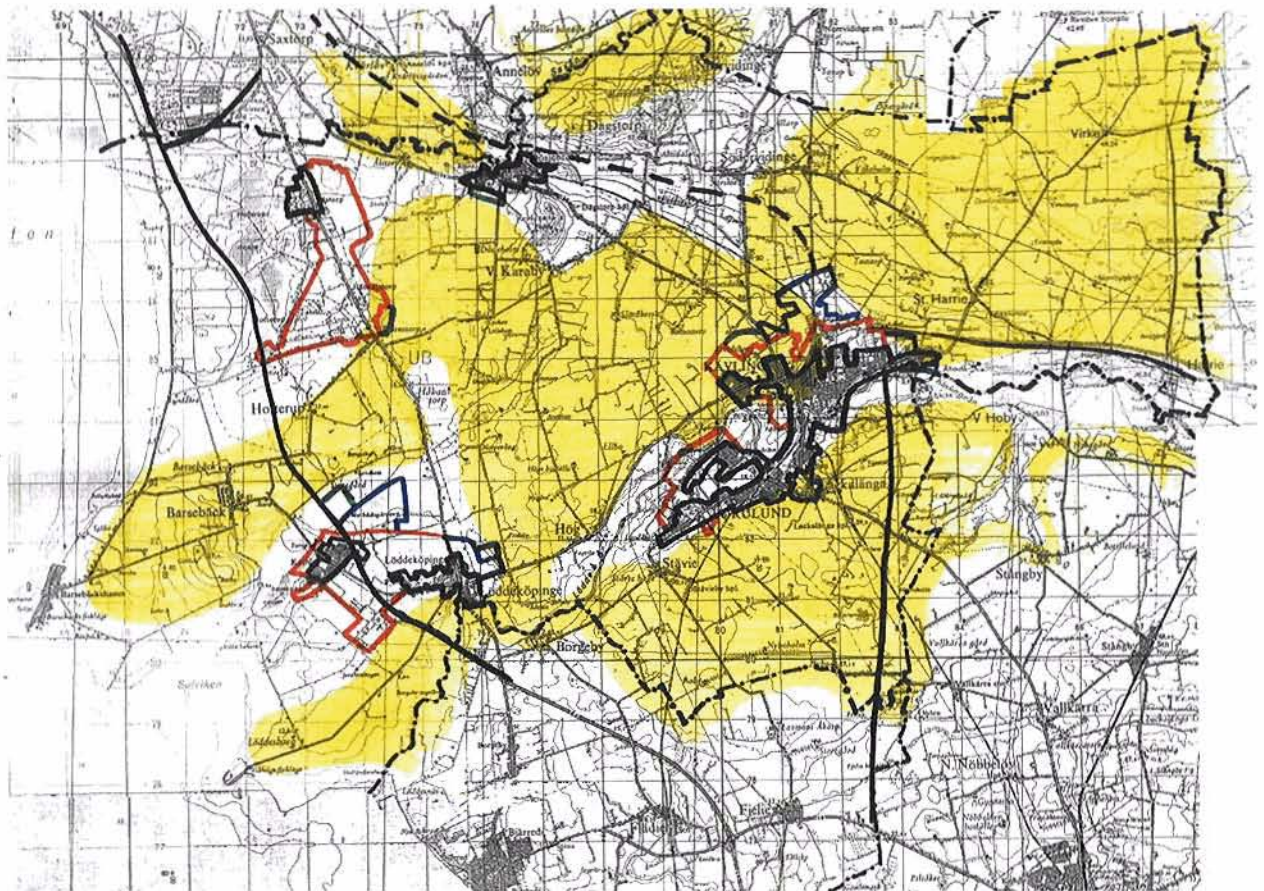
Tätorterna ligger till största delen i anslutning till åarna och på den något sämre marken. Tätorten Kävlinge/Furulund ligger i Lödde ås dalgång, varför den goda jorden endast i mindre omfattning tas i anspråk för tätortens tillväxt. Löddeköpinge ligger också till största delen utanför de tre högsta åkerklasserna. Hofterup är ett villasamhälle som växte ut kraftigt under 1960- och 70-talen. Även denna tätort ligger i ett sandigt skogsområde utanför de bördigaste jordarna.

Väg E6 går genom kommunen. Vägen går nära kusten och skär igenom den bördiga jorden söder och norr om Löddeköpinge.

Den nya sträckningen av Västkustbanan berör kommunen och den goda jorden norr och väster om Kävlinge. När den nya banan är byggd kan den gamla järnvägen mot Landskrona tas bort.

ÖP 1992: I ÖP anges att inom jordbruksområdena bör mark för exploatering endast komma i fråga i närzoner till tätorterna Kävlinge / Furulund, Löddeköpinge och Dösjöbro. Enstaka nya byggnader för annat ändamål än för jordbrukets behov bör ej tillåtas med hänsyn till det stora exploateringstryck som råder inom regionen. Brist på allemansrättsligt tillgänglig naturmark gör att jordbruksmark som tas ur drift i anslutning till tätorter bör reserveras för rekreation och planteras. Åkerarealen är en av de viktigaste resurserna att bygga ett framtida samhälle och välfärd på.

Karta Kävlinge



0 1 2 3 4 5 km

Kävlinge

-  Jordbruksmark, åkerklass 8 – 10
-  Tätortsavgränsning 1962
-  Tätortstillväxt under perioden 1962 – 1980
-  Tätortstillväxt under perioden 1980 – 1994
-  Tätortstillväxt under perioden 1994 – 2000
-  Väg med vägnr. under 200 och byggd efter 1962
-  Järnväg byggd efter 1962
-  Kommungräns



8 - Lund

	Tätortsyta (ha)				Utbyggnad (ha) 1962 - 2000		
	Edition 1 ca 1962	Edition 3 ca 1980	Edition 5 ca 1994	2000	Tätorter	Infra- struktur	därav på 8-10-jord
Lund	1149	2097	2499	2609	1460		1460
Stångby	23	31	42	42	19		19
S Sandby	85	265	308	333	248		0
Dalby	98	214	274	286	188		15
Genarp	80	144	204	204	124		42
Väg 108						14	14
E22						22	22
Väg 16						16	16
Väg 11						41	8
Väst kustbanan						7	7
Totalt	1435	2751	3327	3474	2039	100	1603

Kommentar:

Lunds kommun omfattar en stor del av Romeleåsen, där jordbruksmarken är sämre. De bördiga delarna av Lunds kommun finns i väster, kring staden Lund. Det är också här det mesta händer.

Staden Lund måste växa över jordbruksmark om förtätning av redan bebyggda delar inte räcker till. Staden har vuxit kraftigt de senaste halvseklerna och ny bebyggelse är planerad till östra kanten. Stångby har förvandlats från bondby till villasamhälle på 60- och 70-talen. Ytterligare satsningar på utbyggnad av Stångby finns trots att all utbyggnad måste ske på den bästa jorden. Dalby och Södra Sandby har också vuxit kraftigt men här sker utbyggnaden på sämre jordar.

Väg E22 byggdes 1954 och var då Sveriges första motorväg. Den går nu genom stadsbebyggelsen i Lund. Motorvägen har förlängts norrut till Gårdstånga. Ombyggnad av Väst kustbanan till dubbelspår har skett på bekostnad av högt klassad åkermark. Ett yttre godsspår diskuteras men inga beslut är fattade.

ÖP 1998: I ÖP anförs att jordbrukspolitiken är en statlig angelägenhet. Bidrag från stat och EU styr och påverkar vad som ska odlas och likaså förädlingen av jordbruksprodukter. Ca hälften av kommunens yta utgörs av åkermark och hälften av denna utgörs av de högsta klasserna, 8 - 10. De bästa jordarna finns runt staden Lund, vilket gör att det finns en tydlig konflikt mellan jordbruksintressena och behovet av mark för tätortsutbyggnad.

Kommunen har antagit följande ställningstaganden:

Kommunen ska verka för ett mer ekologiskt och balanserat jordbruk, avseende naturgödsel, animalieproduktion och växtodling.

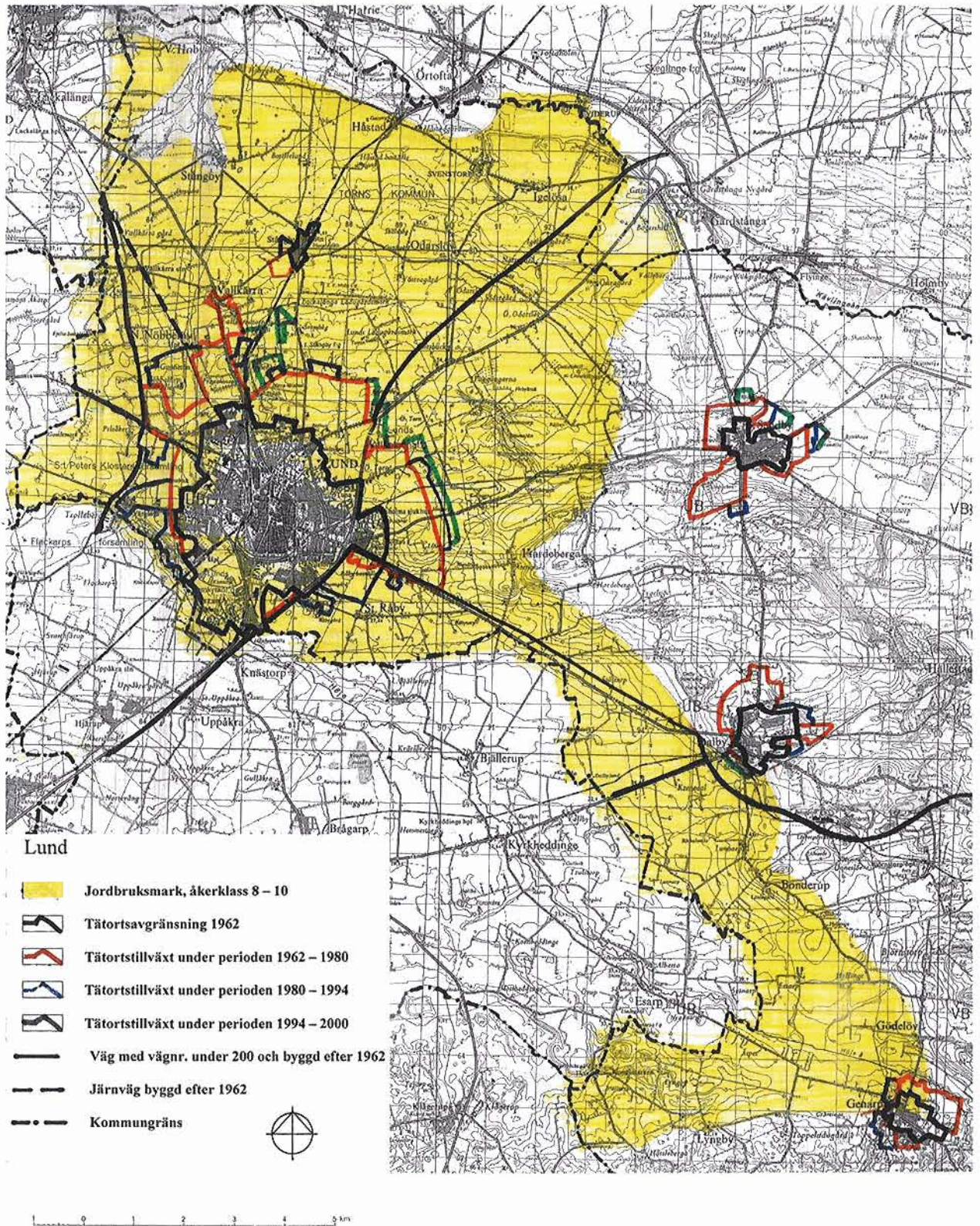
Kommunen ska verka för att minska näringsläckage genom t ex odlingsfria zoner kring vattendragen, restaurering av våtmarker mm.

Kommunen ska vara restriktiv mot annan markanvändning på brukningsvärd jordbruksmark.

Kommunen vill att den bästa åkermarken ska så långt möjligt undantas från exploatering.

Kommunen vill sträva mot ökad samordning rekreation/jordbruk /miljövård

Karta Lund



9 - Lomma

	Tätortsytta (ha)				Utbyggnad (ha) 1962 - 2000		
	Edition 1 ca 1962	Edition 3 ca 1980	Edition 5 ca 1994	2000	Tätorter	Infra- struktur	därav på 8-10-jord
Lomma	192	440	541	565	373		265
Bjärred	161	302	333	333	172		124
Borgeby	18	33	38	38	20		20
Habo Ljung	27	30	30	30	3		3
Väg 108						3	3
Väg16						5	5
E20						10	10
E6						4	4
Totalt	398	805	942	966	568	22	434

Kommentar:

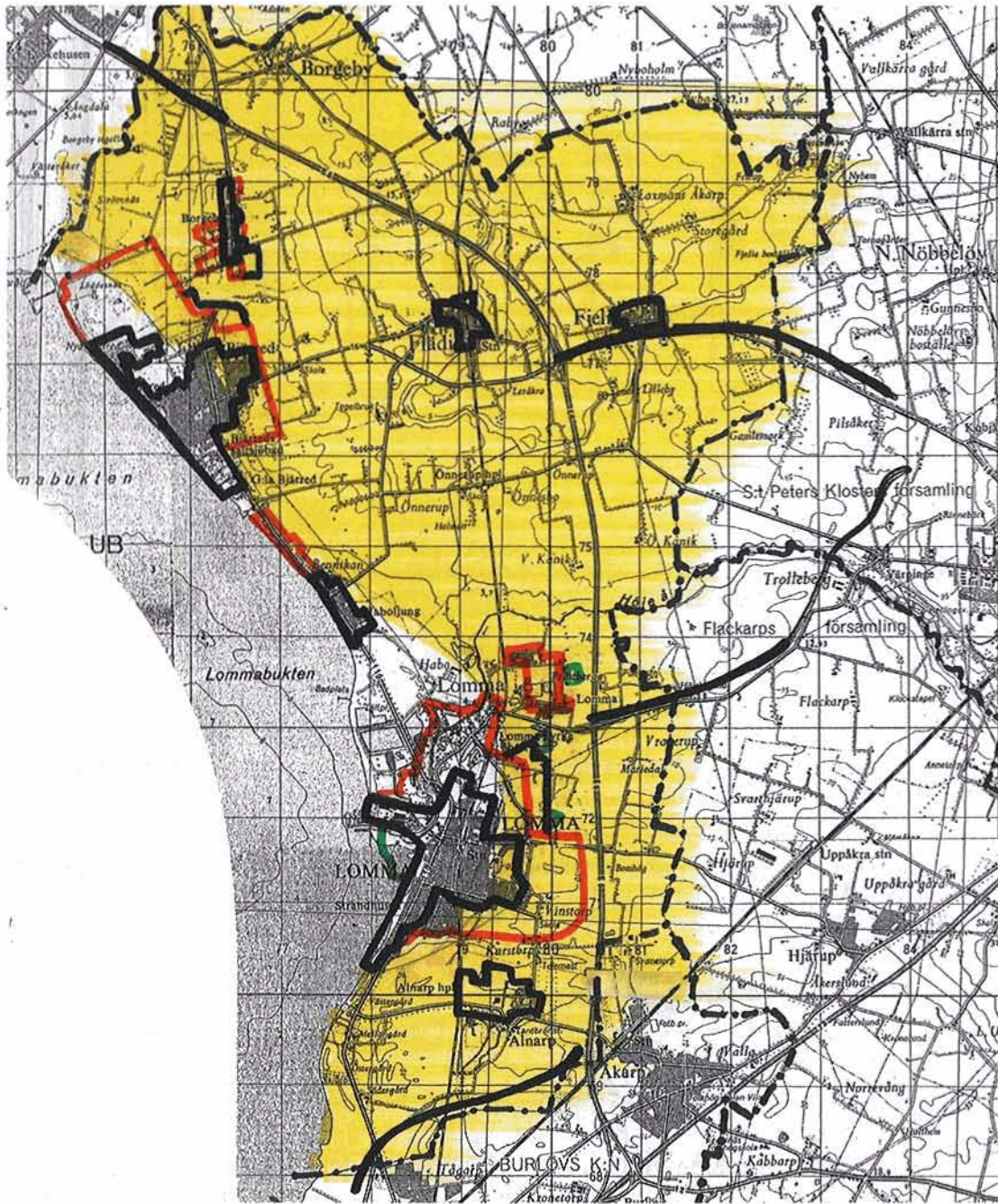
Hela kommunen, utom en remsa närmast kusten, omfattas av jordbruksmark, klass 8 – 10.

De stora tätorterna är Lomma och Burlöv. Båda ligger vid kusten och domineras av villabebyggelse. Hela Lommas och halva Bjärreds utbyggnadsområde ligger på högklassig jordbruksmark.

Genom kommunen går väg E6. Trafikplats finns vid Lomma, Fjellie och Borgeby.

ÖP 1990: Utbyggnad av samhällena under planeringsperioden anses ej stå i konflikt med jordbruksintresset. Mindre områden med god jordbruksmark kommer dock att ianspråktagas för att tillgodose väsentliga samhällsintressen. Kommunen vill vara restriktiv mot skogsplantering i det öppna landskapet men vill stödja odling av energiskog och biobränsle på lämpliga ställen. Kommunen vill arbeta för en samordning av jordbruk med stråk och ytor för friluftsliv.

Karta Lomma



1 0 1 2 3 4 5 km

Lomma

-  Jordbruksmark, åkerklass 8 – 10
-  Tätortsavgränsning 1962
-  Tätortstillväxt under perioden 1962 – 1980
-  Tätortstillväxt under perioden 1980 – 1994
-  Tätortstillväxt under perioden 1994 – 2000
-  Väg med vägnr. under 200 och byggd efter 1962
-  Järnväg byggd efter 1962
-  Kommungräns



10 - Burlöv

	Tätortsytta (ha)				Utbyggnad (ha) 1962 - 2000		
	Edition 1 ca 1962	Edition 3 ca 1980	Edition 5 ca 1994	2000	Tätorter	Infrastruktur	därav på 8-10-jord
Arlöv	146	310	369	369	223		223
Burlöv	14	22	22	22	8		8
Åkarp	93	202	238	238	145		145
Sege	30	30	30	70	40		40
Väg 11						10	10
E6						22	22
Väg 110						4	4
Totalt	283	564	659	699	416	36	452

Kommentar:

Burlövs kommun är den till ytan minsta kommunen i Sverige. Läget intill Malmö har gjort att kommunen blivit hårt exploaterad. Tung bostadsbebyggelse, industrier och infrastruktur finns inom kommunen.

Hela kommunen omfattas av jordbruksmark, klass 8 – 10.

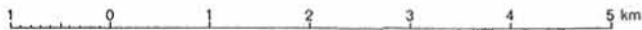
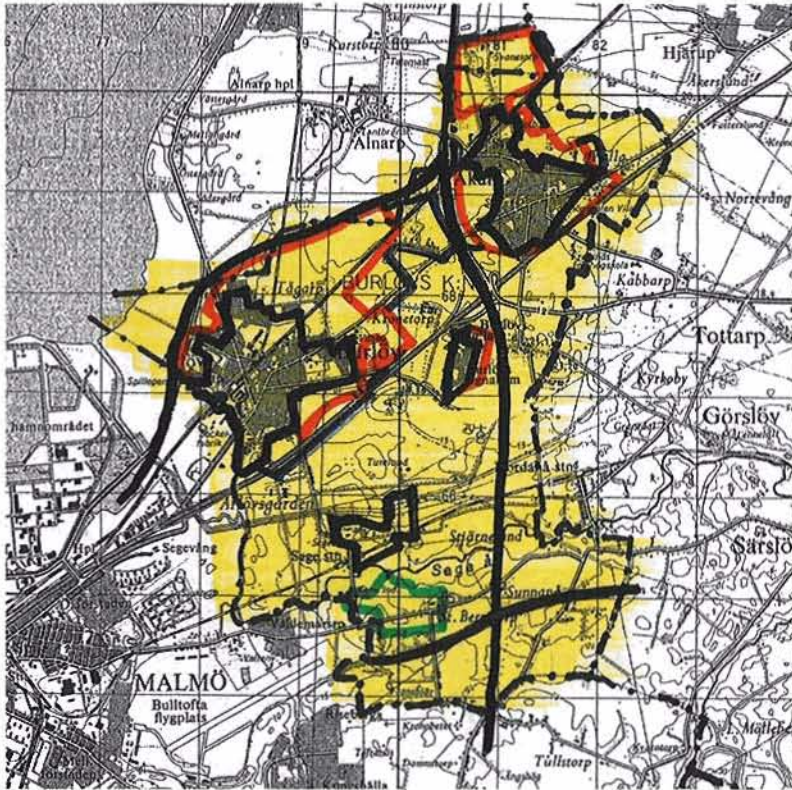
De stora tätorterna är Arlöv och Åkarp. Arlövs by var före enskiftet belägen vid Sege station i kommunens södra del. Då man byggde sockerfabriken 1869 och anlade järnvägsstationen 1871 kom samhällets tyngdpunkt att förskjutas norrut. I den punkt där Lommabanan strålar samman med södra stambanan uppstod Arlövs industrisamhälle. Den äldre bebyggelsen utgör nu en mycket liten del av samhällena. Arlöv är kommuncentrum med bebyggelse i flerfamiljshus från 60- och 70-talen. Åkarp har villabebyggelse. All utbyggnad av tätorter har skett på högklassig jordbruksmark.

Väg E6 övergår och blir Yttre Ringvägen vid Kronetorps trafikplats. I denna trafikplats möts väg E6 och väg E20/ E22. Stambanan mellan Malmö och Lund går genom kommunen.

Kraftstationen vid Sege går med stora ledningsstråk över kommunen.

ÖP 1998: Jordarna i Burlövs kommun består i huvudsak av moränlera, baltisk sydvästmorän, som är stenfattig och kalkrik. Stad och land är beroende av varandra och det är av stor vikt att banden dem emellan stärks. Lokala kretslopp som återför näringsämnen till marken utgör en viktig del i processen. En ökning av andelen lokalt producerade livsmedel är en annan. Åkerjorden tillhör landets bästa, klass 9 – 10. Den goda odlingsjorden gör att utbyggnad utanför tätorterna står i konflikt med jordbruksintresset. Burlöv är en utpräglad stadsbygd trots den högvärdiga åkermarken. Endast 1% av den förvärvsarbetande befolkningen arbetar inom jordbruket.

Karta Burlöv



Burlöv

-  Jordbruksmark, åkerklass 8 – 10
-  Tätortsavgränsning 1962
-  Tätortstillväxt under perioden 1962 – 1980
-  Tätortstillväxt under perioden 1980 – 1994
-  Tätortstillväxt under perioden 1994 – 2000
-  Väg med vägnr. under 200 och byggd efter 1962
-  Järnväg byggd efter 1962
-  Kommungräns



11 - Staffanstorp

	Tätortsyta (ha)				Utbyggnad (ha) 1962 - 2000		
	Edition 1 ca 1962	Edition 3 ca 1980	Edition 5 ca 1994	2000	Tätorter	Infra- struktur	därav på 8-10-jord
Staffanstorp	121	546	717	725	604		604
Hjärup	32	136	142	162	130		130
Kyrkhedding	11	11	15	15	4		4
Väg 11						48	48
Väg 108						21	21
Totalt	164	693	874	902	738	69	807

Kommentar:

Hela kommunen omfattas av jordbruksmark, klass 8 – 10.

Staffanstorp hade sin största tillväxt på 1960- och 70-talen. Då förvandlades byn Brågarp till Staffanstorp, som också blev kommuncentrum. Hjärup är den näst största tätorten i kommunen. Läget mellan Malmö och Lund och vid en Pågatågsstation har gett förutsättningar för kraftig tillväxt på 1970-,80-och 90-talen. All utbyggnad av tätorter har skett på högklassig jordbruksmark.

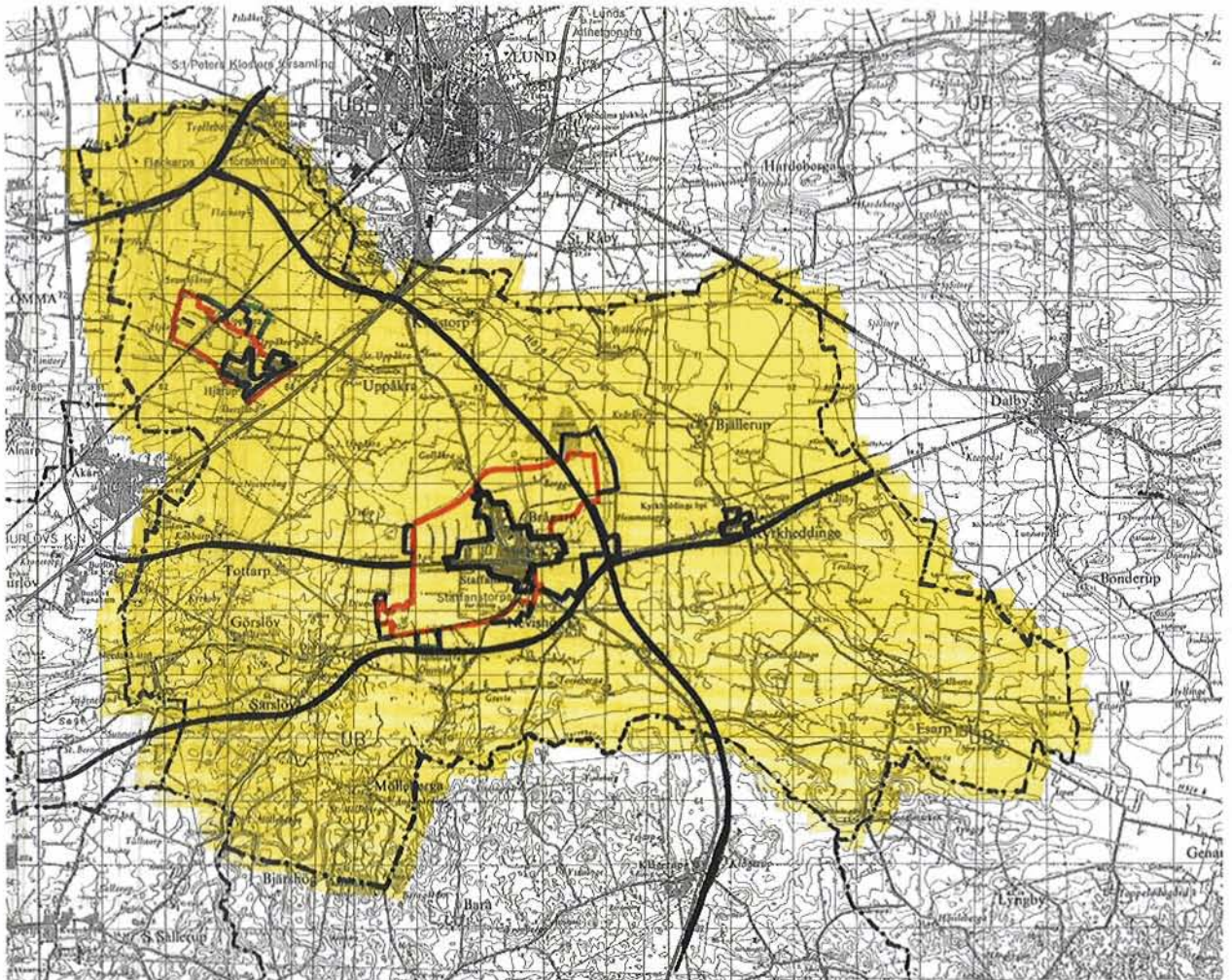
Motorvägen Malmö – Lund invigdes 1954

Väg 11 fick ny sträckning genom kommunen 1998.

Järnvägen, stambanan, går genom kommunen i dess västra kant.

ÖP 1990: Kommunen är uppdelad på rekommendationsområden för olika ändamål. Områden som inte är rekommenderade för andra ändamål är jordbruksmark. All jordbruksmark inom kommunen är av högsta klass. Två större sammanhängande jordbruksområden finns i kommunen.

Karta Staffanstorp



Staffanstorp

-  Jordbruksmark, åkerklass 8 – 10
-  Tätortsavgränsning 1962
-  Tätortstillväxt under perioden 1962 – 1980
-  Tätortstillväxt under perioden 1980 – 1994
-  Tätortstillväxt under perioden 1994 – 2000
-  Väg med vägnr. under 200 och byggd efter 1962
-  Järnväg byggd efter 1962
-  Kommungräns



12 - Malmö

	Tätortsyta (ha)				Utbyggnad (ha) 1962 - 2000		
	Edition 1 ca 1962	Edition 3 ca 1980	Edition 5 ca 1994	2000	Tätorter	Infra- struktur	därrav på 8-10-jord
Malmö	4846	6279	6693	6721	1875		1875
Oxie/Käglinge	60	283	391	403	343		223
Tygelsjö	41	80	86	86	45		45
Bunkeflostrand/ Klagshamn	119	220	241	257	138		138
Terminalområde						15	0
Väg E6 - YR						78	78
Väg E65						14	14
Väg 101						8	8
Väg E22						22	22
Totalt	5066	6862	7389	7467	2401	137	2403

Kommentar :

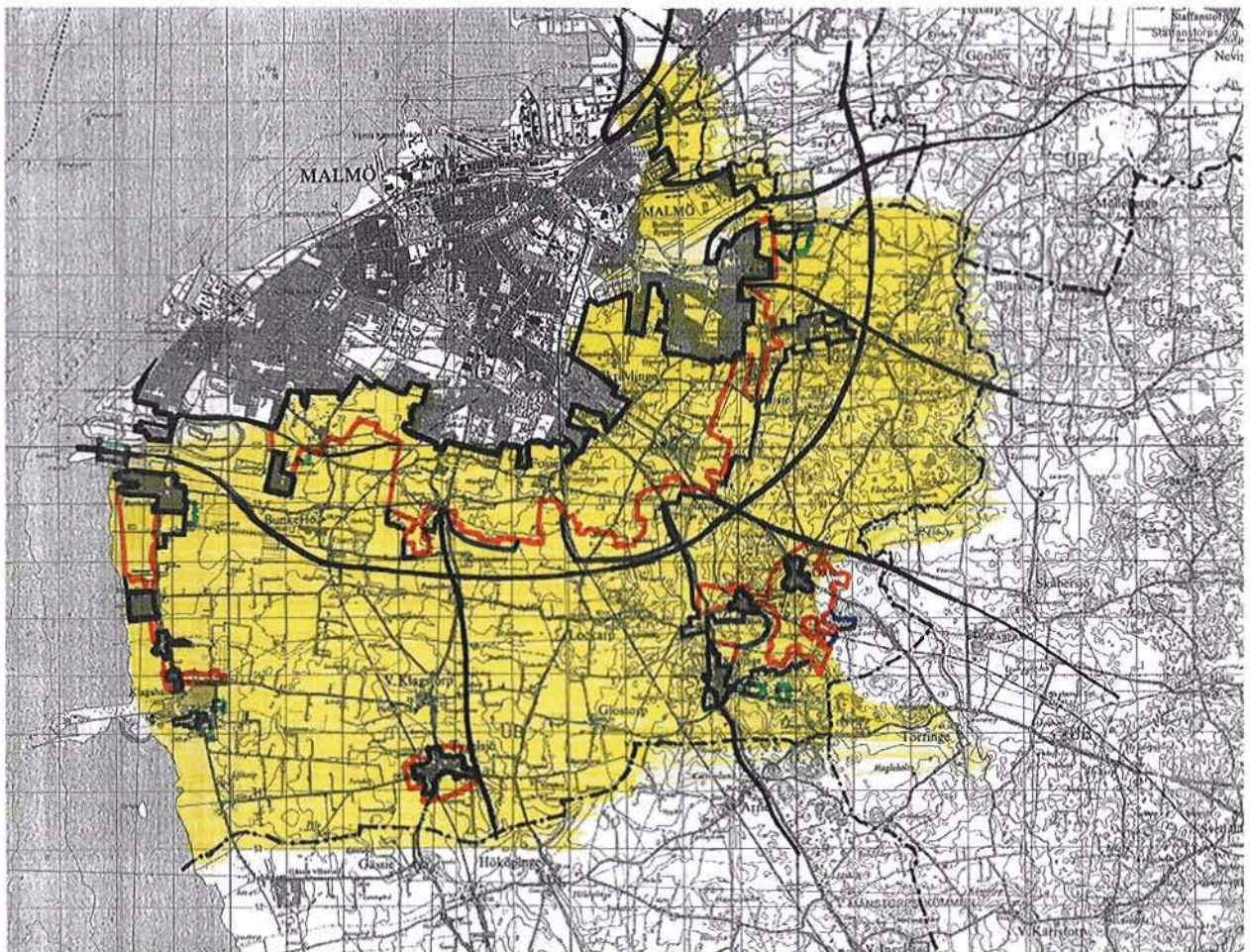
Malmö kommun är i förhållande till sin folkmängd en till ytan mycket liten kommun, vilket gör att större delen är bebyggd. Hela kommunen omfattas av jordbruksmark, klass 8 – 10. Staden är utbyggd i koncentriska ringar och hela staden ligger inom gång- och cykelavstånd. Malmö är den helt dominerande tätorten i kommunen. Övriga tätorter Oxie, Bunkeflostrand och Tygelsjö är villasamhällen som är helt beroende av närheten till Malmö. All utbyggnad har skett på högklassig jordbruksmark. Väg E22/E6 - Yttre Ringvägen - bildar en ring runt staden. Kring vägen finns stora skyddsområden med dammar och vallar. Längs Yttre Ringvägen finns det 6 trafikplatser och ytterligare 2 är planerade. Yttre Ringvägen är av sk riksintresse, vilket också flera anslutande vägar är, såsom väg E20/22, väg 11, väg E65, väg 101 och väg E6 mot Trelleborg. Flera av dessa vägar har fått en standardhöjning till motorväg genom kommunen. All utbyggnad av infrastruktur inom kommunen har skett på bekostnad av jordbruksmark.

ÖP 2000: Malmö är en till ytan liten kommun där tätbebyggelse upptar nästan halva landarealen. Jordbruksmarken i Malmö kommun räknas till landets mest produktiva. Sett ur ett ekologiskt perspektiv är den en värdefull resurs som inte bör tas i anspråk för andra ändamål. Kring Malmö finns även andra intressen som är starkt motiverade och som i vissa fall måste ges högre prioritet än bevarandet av jordbruksmarken. Kommunen äger betydande arealer jordbruksmark vilket ger handlingsmöjligheter. Kommunen skall i den fysiska planeringen verka för att:

- förnyelse och tillväxt, som ger invånarna försörjning och god levnadsmiljö.
- långsiktig hushållning med åkermark som produktionsresurs för livsmedel och bioenergi.
- bevara det öppna jordbrukslandskapet och bibehålla dess helhetskaraktär.
- berika åkerlandskapet med ängsmark, lövskogsdungar och småvatten.
- öka andelen ekologiskt odlad mark till det nationella målet 20% år 2005.

Under de närmaste decennierna beräknas all tätortsutbyggnad kunna rymmas innanför väg E6(Yttre Ringvägen) och i anslutning till övriga tätorter. Väg E6 med anslutningsvägar har inneburit ett omfattande ingrepp i landskapet. Även den planerade yttre godsbanan kommer att påverka jordbrukslandskapet. Tillgång till tätortsnära rekreation är viktig och kommer att ta produktiv jordbruksmark i anspråk.

Karta Malmö



Malmö

-  Jordbruksmark, åkerklass 8 – 10
-  Tätortsavgränsning 1962
-  Tätortstillväxt under perioden 1962 – 1980
-  Tätortstillväxt under perioden 1980 – 1994
-  Tätortstillväxt under perioden 1994 – 2000
-  Väg med vägnr. under 200 och byggd efter 1962
-  Järnväg byggd efter 1962
-  Kommungräns



13 - Vellinge

	Tätortsyta (ha)				Utbyggnad (ha) 1962 - 2000		
	Edition 1 ca 1962	Edition 3 ca 1980	Edition 5 ca 1994	2000	Tätorter	Infra- struktur	därav på 8-10-jord
Vellinge	75	236	310	320	245		245
Höllviken	507	585	660	660	153		153
Rängs sand	29	29	35	38	9		9
Arrie	24	35	35	35	11		11
Ingelstad	24	38	49	49	25		25
Östra Grevie	39	39	54	54	15		15
Hököpinge	23	28	31	39	16		16
E6						45	45
Väg 101						16	16
Väg 100						10	10
Totalt	721	990	1174	1195	474	71	545

Kommentar:

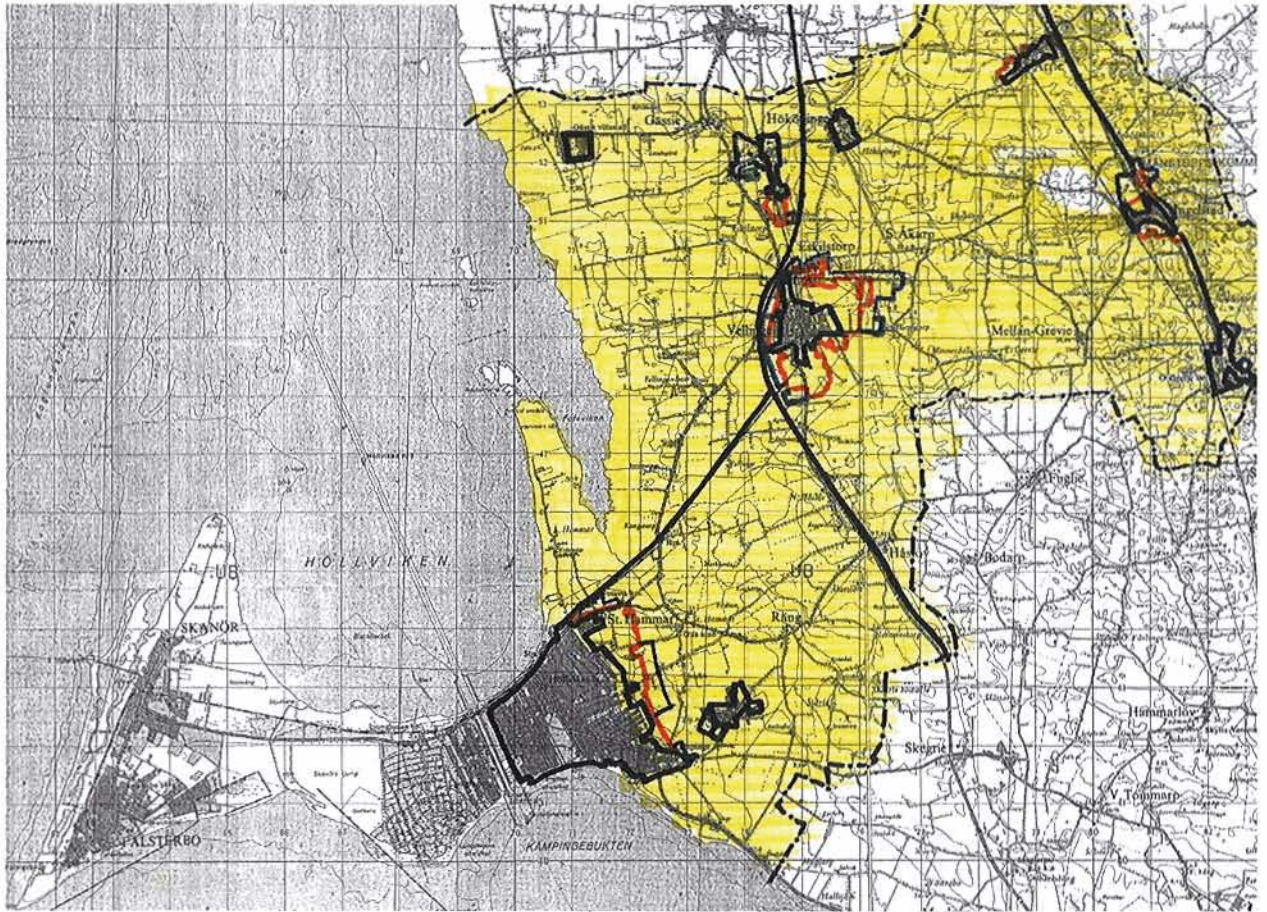
Kommunen kännetecknas av ett öppet jordbrukslandskap med lång tradition och med höga natur- och kulturvärden. Hela Vellinge kommun, utom Näset, omfattas av de bästa jordarna, åkerklass 8 – 10.

Tyngdpunkten i bebyggelsen ligger på Näset i Skanör, Falsterbo, Ljunghusen och Höllviken. Tillväxten här står inte i konflikt med de bästa åkerjordarna, men all tillväxt österut sker på högklassig åkermark. Tätorten Vellinge planerar tillväxt både söderut och österut och denna står i konflikt med den goda jorden. Likaså kan samhällena Arrie, Ingelstad och Ö.Grevie inte växa utanför befintliga tätorter, utan att göra det på högklassig jordbruksmark.

Genom kommunen går flera stora vägar. E6/ E22 fick ny dragning med motorvägsstandard mellan Vellinge och Malmö och föreslås även fortsätta ner till Trelleborg. Väg 100 byggdes i ny sträckning på 1980-talet. Väg 101 ligger kvar i sin gamla sträckning och gör det möjligt för samhällena i kommunens östra kant att växa. Samtliga nya vägar har byggts på bästa åkermark.

ÖP 2000: Kommunen anser att de areella näringarna har stor betydelse för sysselsättning och ekonomi på landsbygden, samt för det öppna landskapet. Det är viktigt ur jordbruksnäringens synpunkt att avgränsningen mellan stad och land får en sådan utformning att brukandet av jorden inte onödigtvis försvåras.

Karta Vellinge



Vellinge

-  Jordbruksmark, åkerklass 8 – 10
-  Tätortsavgränsning 1962
-  Tätortstillväxt under perioden 1962 – 1980
-  Tätortstillväxt under perioden 1980 – 1994
-  Tätortstillväxt under perioden 1994 – 2000
-  Väg med vägnr. under 200 och byggd efter 1962
-  Järnväg byggd efter 1962
-  Kommungräns



14 - Svedala

	Tätortsytta (ha)				Utbyggnad (ha) 1962 - 2000		
	Edition 1 ca 1962	Edition 3 ca 1980	Edition 5 ca 1994	2000	Tätorter	Infra- struktur	därav på 8-10-jord
Svedala	130	317	472	484	354		338
Bara		130	152	152	152		152
Klågerup	23	69	98	99	76		28
E65						120	16
Väg 108						29	12
Sturups flygplats						290	0
Totalt	153	516	722	735	582	439	546

Kommentar:

Svedala kommun kännetecknas av sjö- och backlandskapet. Slott och storgårdar sätter också sin prägel på landskapet. De bästa åkerjordarna finns i sydvästra och nordvästra delen av kommunen.

Tätorten Svedala har vuxit kraftigt på grund av det goda pendlingsläget till Malmö och nu också till Köpenhamn. Närheten till Sturups flygplats har bidragit till ortens attraktivitet. Så gott som all tillväxt har skett på bästa åkermark. Tätorten Bara har sin största tillväxt mot nordväst på bästa åkerjord. Tätorten Klågerup har haft sin tillväxt mot sydväst över sämre jordar.

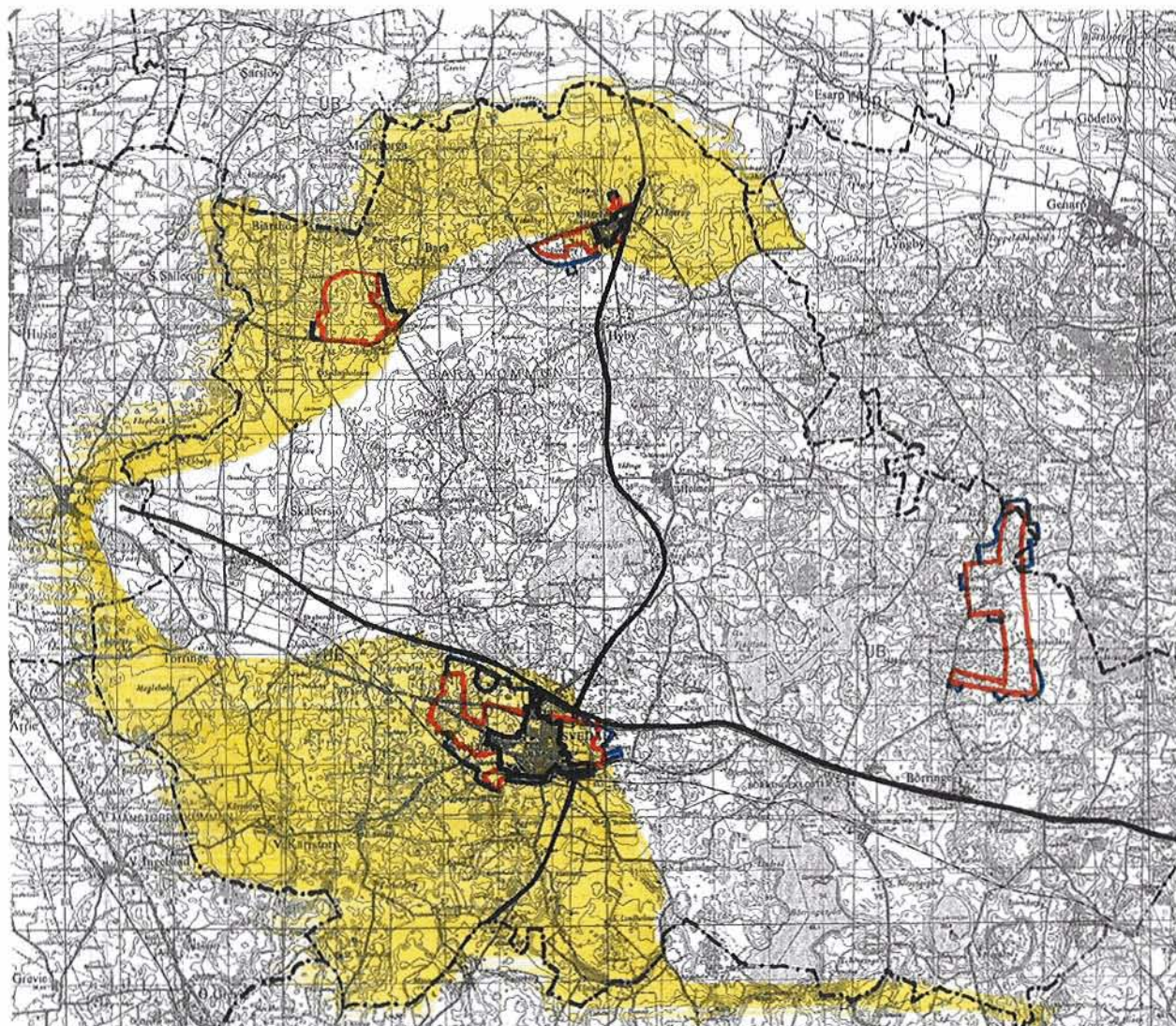
Ystadsvägen, väg E65, har rustats upp till motorvägsstandard genom kommunen. Den har fått ny sträckning med stor trafikplats norr om samhället. Väg 108 har delvis byggts om och fått ny sträckning genom samhället.

Sturups flygplats byggdes 1974 och har sedan dess byggts ut i omgångar. Ett större verksamhetsområde i anslutning till flygplatsen diskuteras, *Sturup Park*. Flygplatsområdet ligger utanför den bästa jorden.

Förslag finns också om järnväg till flygplatsen. Detta skulle ske genom att ett stickspår från Ystadsbanan anlades.

ÖP 1990: Byggnadsnämnden kommer inte att medge ny bebyggelse inom de tre områden som betecknas som "område för jordbruk".

Karta Svedala



Svedala

-  Jordbruksmark, åkerklass 8 – 10
-  Tätortsavgränsning 1962
-  Tätortstillväxt under perioden 1962 – 1980
-  Tätortstillväxt under perioden 1980 – 1994
-  Tätortstillväxt under perioden 1994 – 2000
-  Väg med vägnr. under 200 och byggd efter 1962
-  Järnväg byggd efter 1962
-  Kommungräns



15 - Trelleborg

	Tätortsyta (ha)				Utbyggnad (ha) 1962 - 2000		
	Edition 1 ca 1962	Edition 3 ca 1980	Edition 5 ca 1994	2000	Tätorter	Infra- struktur	därav på 8-10-jord
Trelleborg	578	1039	1136	1136	558		538
Anderslöv	40	71	83	83	43		43
Ö Klagstorp	31	31	37	37	6		6
S. Åby	17	23	23	23	6		6
Smygehavn	34	93	96	96	62		62
E6						11	11
Väg 108						18	18
Järnvägen						13	13
Totalt	700	1257	1375	1375	675	42	697

Kommentar:

Så gott som hela kommunen omfattas av områden med åkerklass 8 – 10.

Endast i nordöstra hörnet och närmast kusten öster om Trelleborg finns områden med sämre jordar.

Trelleborgs stad har vuxit kraftigt norrut fram till den nya dragningen av väg E6/22. All utbyggnad av staden har skett på bästa åkermark. Längs kusten finns sommarstugebebyggelse. Denna ligger på sämre mark och kommer inte i konflikt med den goda jorden. Samhällena Anderslöv och Ö. Klagstorp ligger helt omgivna av bästa åkerklass. Dessa samhällen har inte vuxit nämnvärt under denna period.

Väg E6/22 har fått en ny sträckning norr om staden Trelleborg och därmed bildat en gräns för stadens utbyggnad.

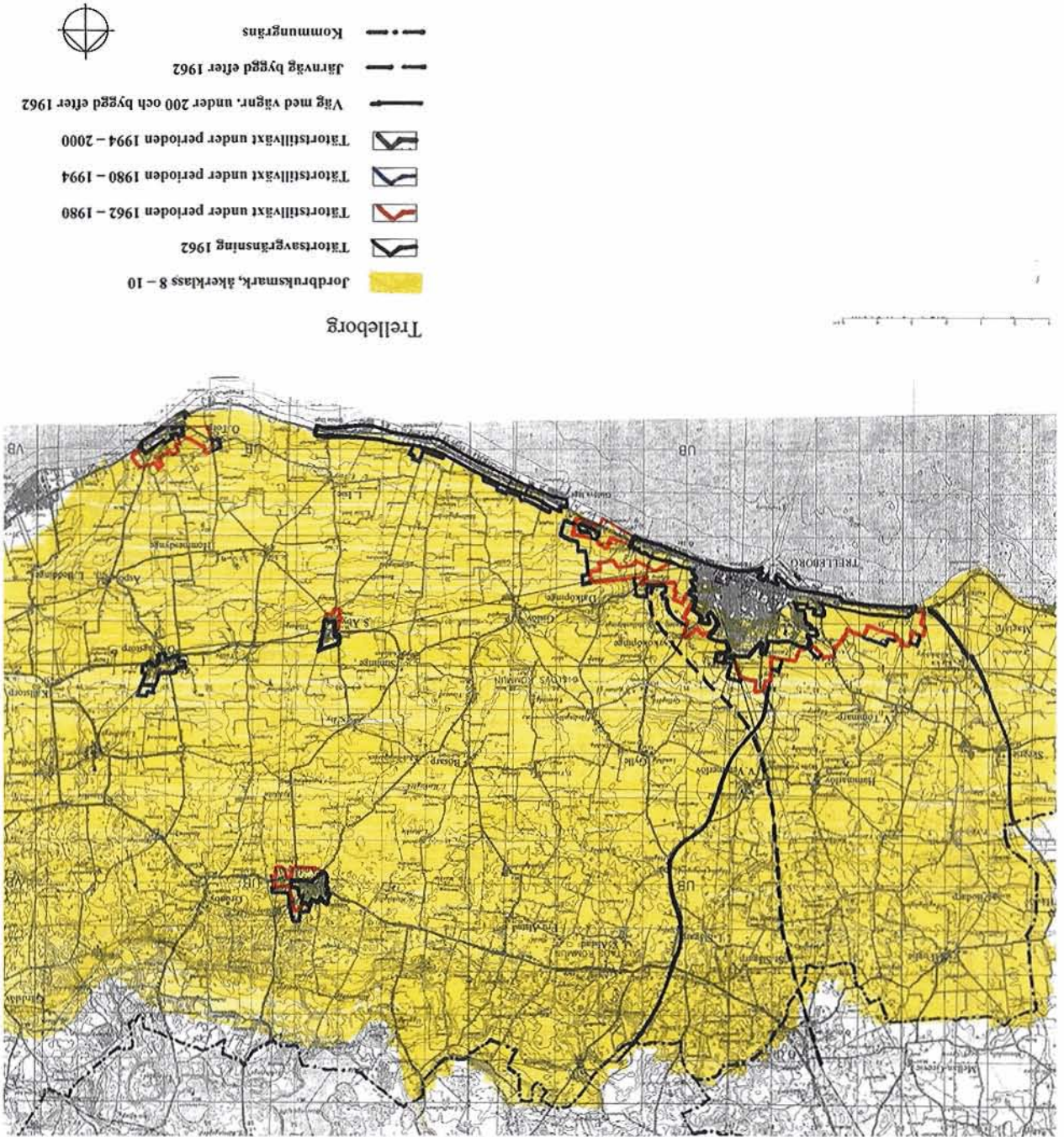
Järnvägen, den sk kontinentalbanan, har breddats till dubbelspår och givits en ny sträckning i en krok runt om staden för att sedan ansluta till hamnen österifrån.

ÖP 2001(samrådshandling – ej antagen) Söderslätt är kanske den bästa jordbruksbygden i Sverige. Jordbruket är aktivt och bärkraftigt. Brukningsenheterna blir allt större. Djurhållning är vanligt i kommunen. Andelen ekologisk odlad mark förväntas öka.

Kommunen ska verka för att jordbruket bibehåller sin betydelse men även för att dess miljöpåverkan minskar.

Kommunen ska verka för att slam från kommunens reningsverk kan tillgodogöras som gödning i jordbruksdriften.

Kommunen ska på egna marker uppmuntra ekologiskt jordbruk.



16 - Skurup

	Tätortsytta (ha)				Utbyggnad (ha) 1962 - 2000		
	Edition 1 ca 1962	Edition 3 ca 1980	Edition 5 ca 1994	2000	Tätorter	Infra- struktur	därav på 8-10-jord
Skurup	209	306	386	398	189		100
Skivarp	80	97	104	104	24		24
Rydegård	44	73	97	97	53		53
Abbekås	39	54	54	54	15		0
E65						23	5
Totalt	372	530	641	653	281	23	182

Kommentar:

Den bästa åkerjorden ligger i kommunens södra del, söder om väg 65. Norr om denna börjar sluttningar upp mot Romeleåsen och landskapet blir mer kuperat. Närmast kusten finns en zon med sämre odlingsbetingelser.

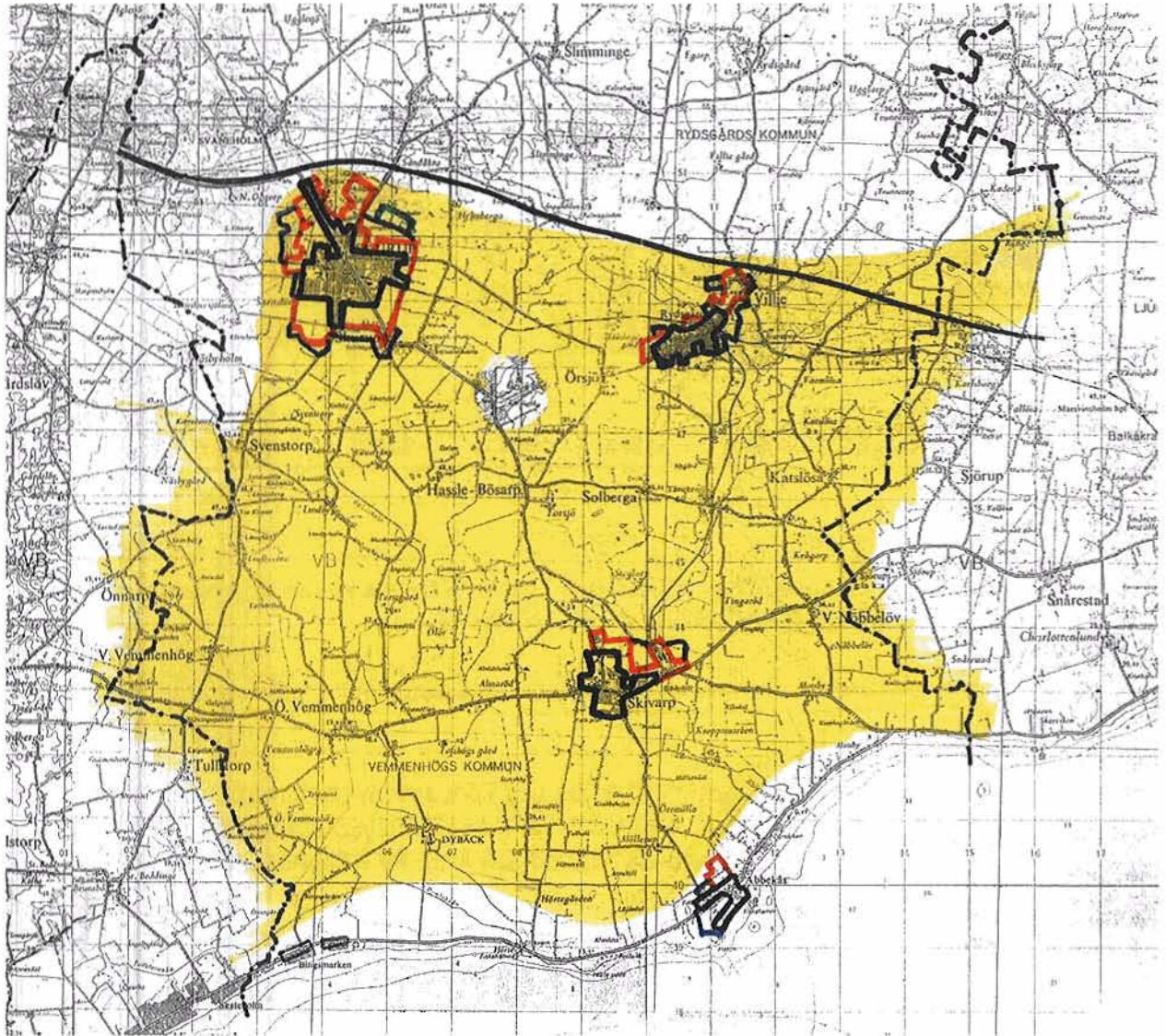
Tätorten Skurup har till största delen vuxit ut i området mellan järnvägen och väg 65. Detta område ligger utanför de bästa jordarna. Endast till en mindre del har samhället vuxit söderut på de bästa åkerjordarna.

Tätorterna Skivarp och Rydegård har hela sin utbyggnad på bästa åkerjord.

Väg E 65 byggdes i ny sträckning norr om Skurups tätort. Endast en kortare sträcka i östra delen skär genom bästa åkerjorden. Väster om Skurup byggs en tillfartsväg till E65, som går i kanten till den goda jorden.

ÖP 1992: Jordbruket är den helt dominerande areella näringen i kommunen. En stor del av åkermarken har klass 9 – 10. Nuvarande jordbrukspolitik med nedläggning för att minska spannmålsöverskottet innebär omställningsproblem och ett hot mot det öppna landskapet.

Karta Skurup



Skurup

-  Jordbruksmark, åkerklass 8 – 10
-  Tätortsavgränsning 1962
-  Tätortstillväxt under perioden 1962 – 1980
-  Tätortstillväxt under perioden 1980 – 1994
-  Tätortstillväxt under perioden 1994 – 2000
-  Väg med vägnr. under 200 och byggd efter 1962
-  Järnväg byggd efter 1962
-  Kommungräns



17 - Ystad

	Tätortsytta (ha)				Utbyggnad (ha) 1962 - 2000		
	Edition 1 ca 1962	Edition 3 ca 1980	Edition 5 ca 1994	2000	Tätorter	Infra- struktur	därav på 8-10-jord
Ystad	650	849	960	968	318		120
Svarte	20	61	61	61	41		16
Nybrostrand		54	72	72	72		0
Köplingebro	40	74	91	91	51		51
Glemmingebro	66	71	71	71	5		5
Löderupsstrand	60	60	69	69	9		0
Löderup	45	45	53	53	8		8
Väg 13						21	9
E65						20	20
Totalt	881	1214	1377	1385	504	41	229

Kommentar:

Den bästa jorden finns i ett område parallellt med kusten. Närmast kusten är jorden sämre för odling men mycket attraktiv för friluftsliv och fritidsbebyggelse.

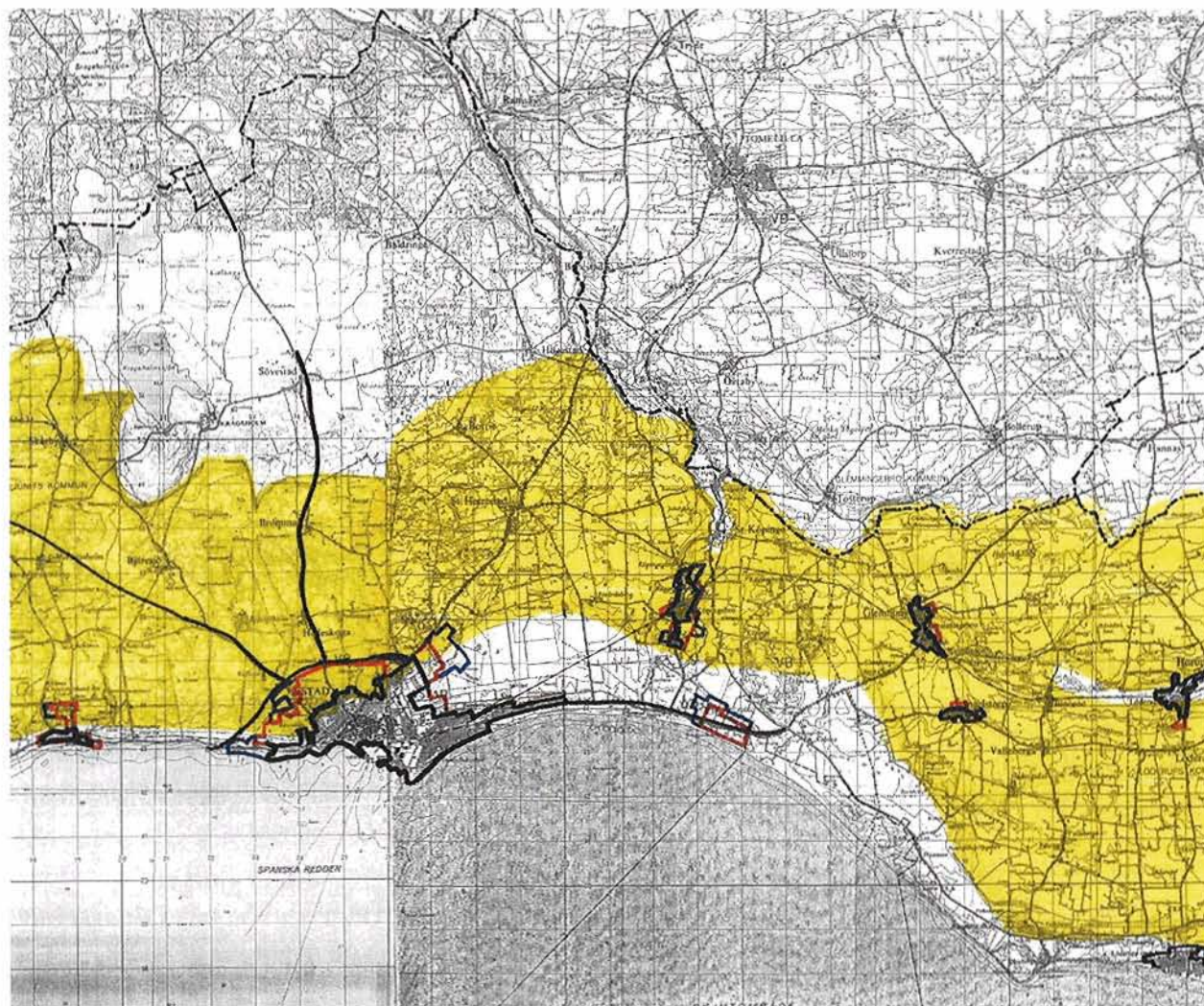
Ystad har jämfört med andra städer vuxit måttligt. De små samhällena har fortfarande agrar karaktär.

Hamnen drar till sig tung trafik, framför allt är det väg E65, som är starkt trafikerad men även väg 19. Järnvägen byggdes i början av seklet och var länge nedläggningshotad men i dag gör tågtrafiken det möjligt att pendla till Malmö och även till Köpenhamn.

ÖP 1992:

Kommunen utgår från Naturresurslagen 2 kap 4§ (nuvarande MB), där det framhålls att jordbruket är en näring av nationell betydelse. Ca 70% av kommunens yta utgörs av jordbruksmark. Marken tillhör den bästa i riket. Jordbruksföretagen består i allmänhet av stora bärkraftiga enheter. Det är mycket viktigt för kommunen att jordbruket kan fortleva också av landskaps-estetiska skäl. Avstyckning av mark för nya bostäder får inte motverka jordbrukets intressen och de landskapsestetiska värdena.

Karta Ystad



Ystad

-  Jordbruksmark, åkerklass 8 – 10
-  Tätortsavgränsning 1962
-  Tätortstillväxt under perioden 1962 – 1980
-  Tätortstillväxt under perioden 1980 – 1994
-  Tätortstillväxt under perioden 1994 – 2000
-  Väg med vägnr. under 200 och byggd efter 1962
-  Järnväg byggd efter 1962
-  Kommungräns



18 - Simrishamn

	Tätortsyta (ha)				Utbyggnad (ha) 1962 - 2000		
	Edition 1 ca 1962	Edition 3 ca 1980	Edition 5 ca 1994	2000	Tätorter	Infra- struktur	därav på 8-10-jord
Simrishamn	192	357	376	406	214		200
Skillinge	47	71	86	86	39		0
Simris	28	28	28	28	0		0
Gärnsås	64	86	86	86	22		0
Brantevik	33	47	47	47	14		0
Hammenhög	71	80	98	110	39		25
Borrby	69	72	83	118	49		10
Ö.Tommarp	40	42	42	42	2		2
Kivik	43	70	118	118	75		0
Väg 11						17	13
Totalt	587	853	964	1041	454	17	250

Kommentar:

De bästa jordarna finns i kommunens södra del. Närmast kusten och längs ådalarna är jordarna sämre. Norr om Simrishamn har Linderödsåsen en utlöpare mot kusten, vilket gör landskapet kuperat och inslaget av skog större. Inom dessa områden saknas de högsta åkerklasserna. Kring Mellby finns ett mindre område med mycket goda jordar.

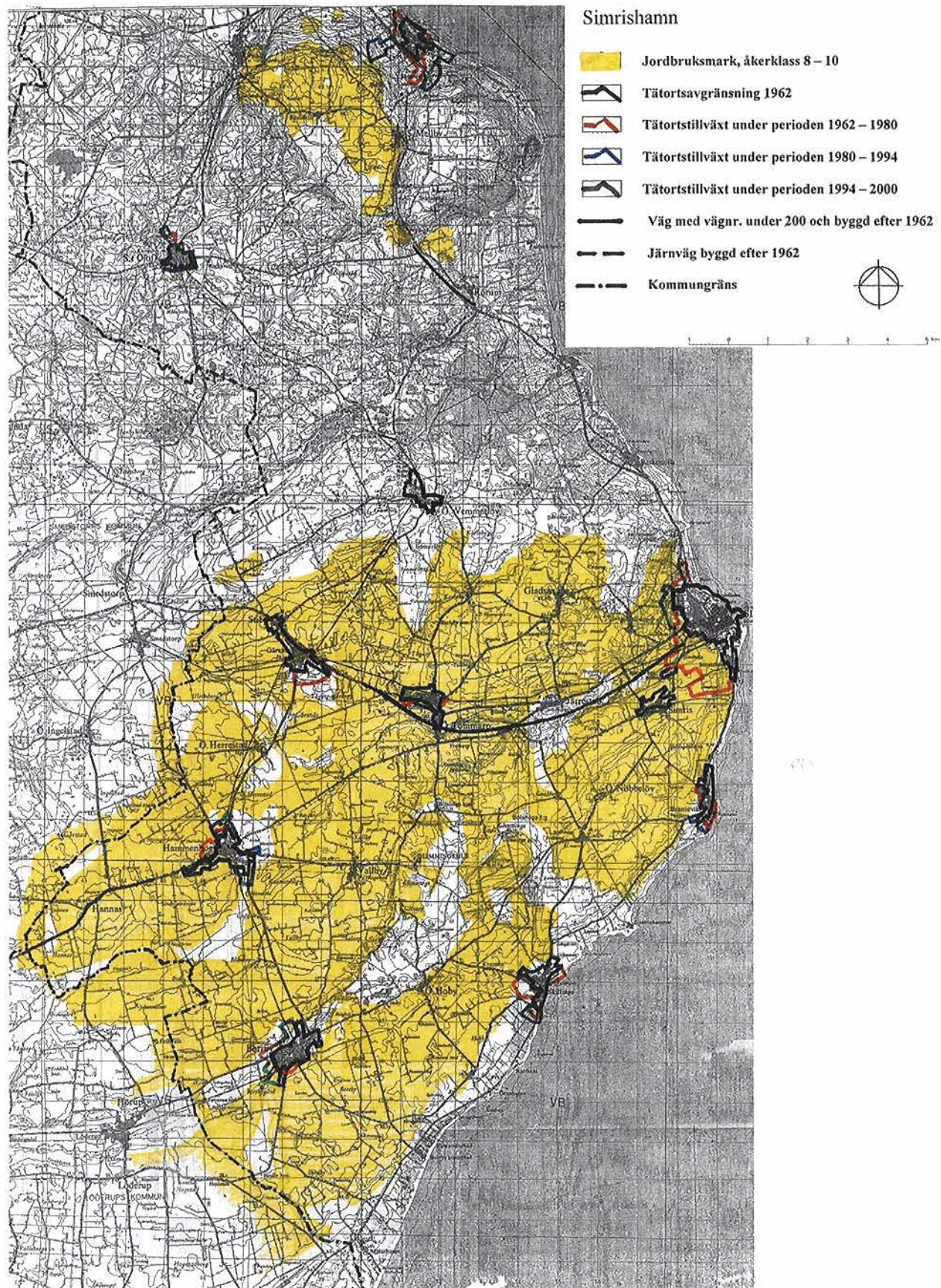
Simrishamns tillväxtområden har huvudsakligen varit väster om staden, vilket gjort att tillväxten skett på bekostnad av god åkermark. Tätorterna Borrby, Hammenhög och Gärnsås ligger i svackor i terrängen och tillväxten har därmed i stort sett kunnat ske på något sämre mark, även om en mindre del skett på den bästa jordbruksmarken.

Tätorterna Ö. Vemmerlöv och St. Olof ligger på Linderödsåsens utlöpare och den lilla tillväxt som skett har kunnat ske utan att god jordbruksmark gått förlorad. Kivik har vuxit kraftigt men tillväxten har skett på sluttningarna ner mot kusten och den bästa jordbruksmarken har inte berörts.

Väg 11 har breddats och rätats ut och går nu i ny sträckning in mot Simrishamn, söder om Järrestad. Väg 10 är en mindre vägomläggning förbi Rörum, som inte berör den bästa jordbruksmarken.

ÖP 1990: Antalet sysselsatta inom jordbruket och av jordbruket beroende näringar minskar. I kommunen finns stora områden med de högsta åkerklasserna. I dessa områden bör jordbruket bestå. I övriga områden pågår försök med olika alternativa sätt för odling och djurhållning. En levande landsbygd är en del av kommunens attraktiva natur- och kulturmiljö.

Karta Simrishamn



19 - Tomelilla

	Tätortsyta (ha)				Utbyggnad (ha) 1962 - 2000		
	Edition 1 ca 1962	Edition 3 ca 1980	Edition 5 ca 1994	2000	Tätorter	Infra- struktur	därav på 8-10-jord
Tomelilla	186	336	454	454	268		0
Onslunda	35	43	48	48	13		4
Smedstorp	30	38	46	46	16		2
Lunnarp	21	30	35	35	14		0
Tranås	23	24	26	26	3		3
Spjutstorp	22	28	28	28	6		6
Väg 19						11	1
Väg 11						6	1
Totalt	317	499	637	637	320	17	17

Kommentar:

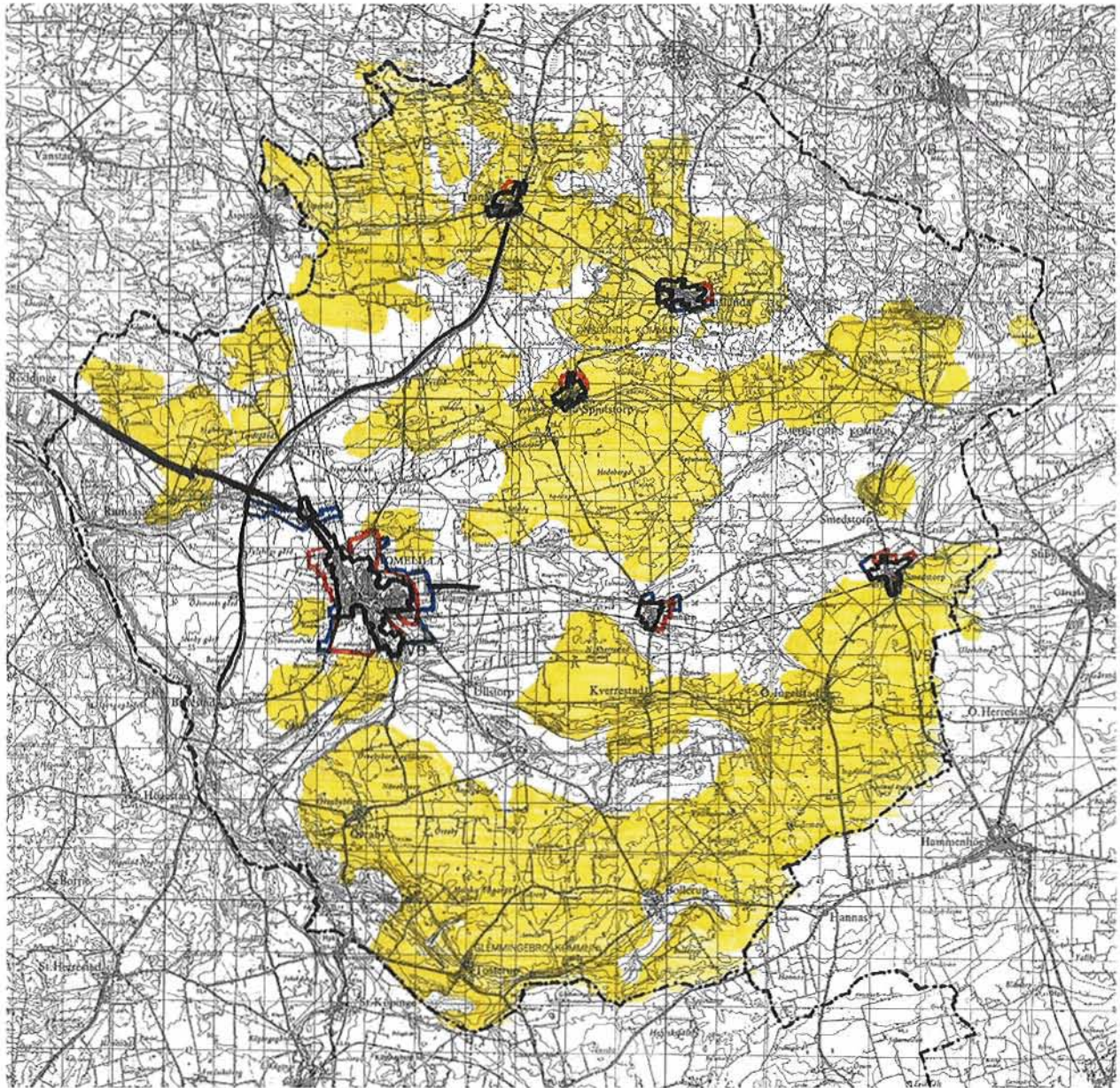
Den bästa åkermarken ligger i stora uppspruckna fält i kommunens södra del. Den bästa jorden finns ofta i höjdlägena medan lågpartierna är ängsmark och ådalar med sämre mark.

Centralorten Tomelilla ligger i en svacka i terrängen med något sämre jordar än vad som finns i omgivningen, därför har samhället kunnat växa utan att den goda jorden berörts. Byarna Spjutstorp, Onslunda och Tranås ligger helt omgivna av mycket värdefull jordbruksmark och tillväxten har därför skett på bekostnad av denna men de små samhällena har vuxit i mycket blygsam omfattning. Lunnarp ligger vid väg 11 och den omgivande marken tillhör inte de högsta åkerklasserna. Smedstorp ligger på gränsen till den bästa åkermarken men tillväxten har skett norrut där jorden är sämre.

Väg 11 har ny sträckning väster om Tomelilla och även öster om samhället på en kortare sträckning. Väg 19 har byggts om och breddats på sträckan Benestad – Fågeltofta, men endast en mindre del norr och söder om Tranås berör den bästa åkermarken.

ÖP 1990: Tomelilla är främst en jordbrukskommun. De areella näringarna utgör grunden för kommunens existens. Kommunen ser markanvändningen för dessa näringar som given även i framtiden. 22% av den förvärvsarbetande delen av befolkningen arbetar inom jordbruket, men denna del förväntas minska. Förändringar inom jordbrukspolitiken och förutsättningar för svensk livsmedelsindustri förväntas få mycket stora konsekvenser för Tomelilla kommun.

Karta Tomelilla



Tomelilla

-  Jordbruksmark, åkerklass 8 – 10
 -  Tätortsavgränsning 1962
 -  Tätortstillväxt under perioden 1962 – 1980
 -  Tätortstillväxt under perioden 1980 – 1994
 -  Tätortstillväxt under perioden 1994 – 2000
 -  Väg med vägnr. under 200 och byggd efter 1962
 -  Järnväg byggd efter 1962
 -  Kommungräns
- 

20 – Kristianstad

	Tätortsytta (ha)				Utbyggnad (ha) 1962 - 2000		
	Edition 1 ca 1962	Edition 3 ca 1980	Edition 5 ca 1994	2000	Tätorter	Infra- struktur	därav på 8-10-jord
Kristianstad	766	1310	1391	1481	715		86
Vä	75	264	343	343	268		0
N. Åsum	78	90	126	126	48		30
Tollarp	127	224	309	309	182		0
Önnestad	45	101	97	132	87		0
Färlöv	33	64	90	114	81		24
E22						38	17
Väg 21						6	5
Totalt	1124	2053	2356	2505	1381	44	162

Kommentar:

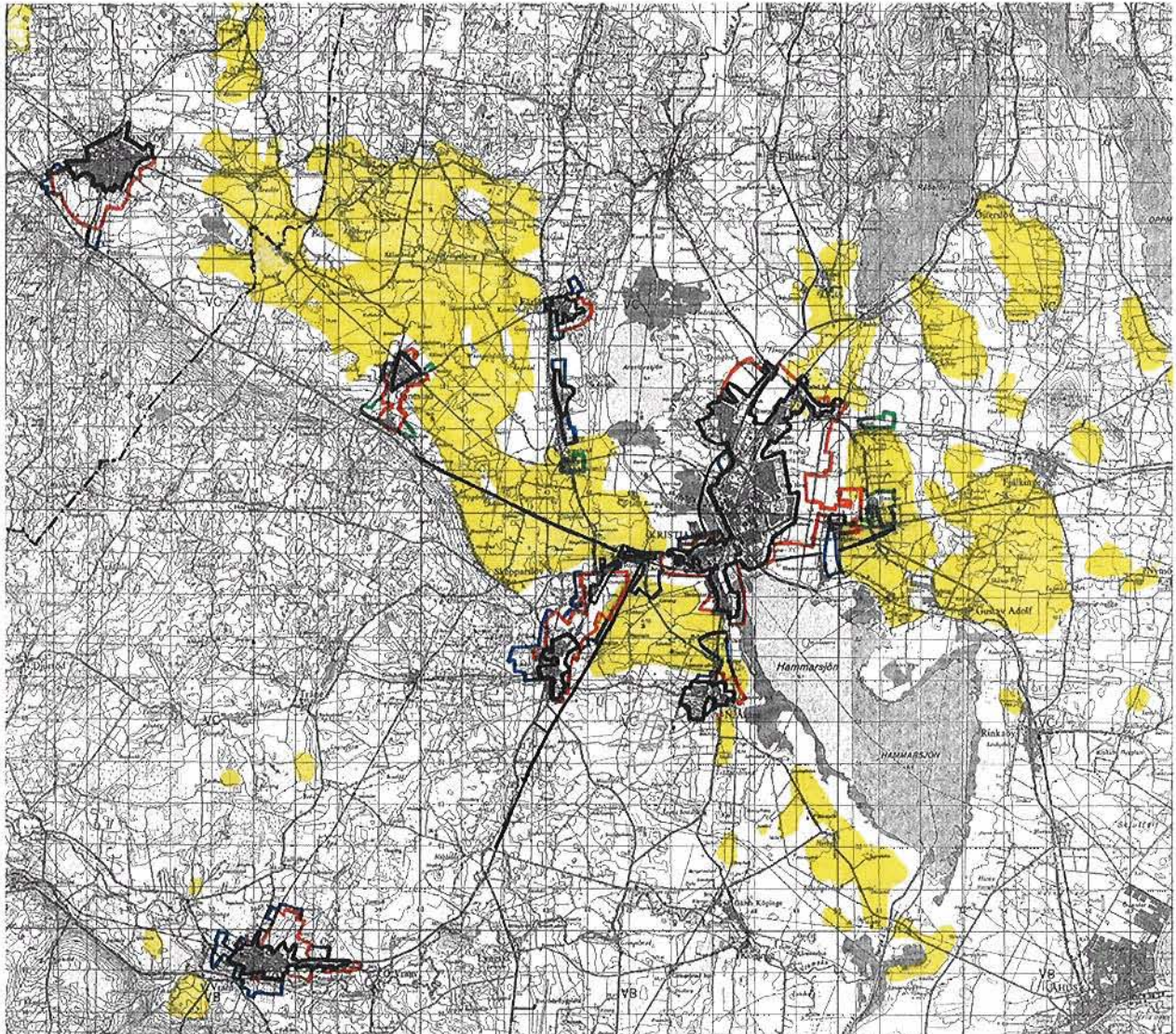
Värdefull jordbruksmark av åkerklass 8-10, finns i ett stråk från Kristianstad upp mot Vinslöv i Hässleholms kommun. I söder avgränsas området av Nävlingeåsen och i norr av moränområden med stort inslag av skog. Den bästa jorden finns i ett uppsprucket mönster i landskapet.

Tätorterna ligger ofta i anslutning till områden med åkerklass 8 – 10, men inte direkt i områdena, därför har tillväxten till största delen kunnat ske utanför den mest värdefulla jorden. Kristianstad har de senaste åren tagit ett område med god jordbruksmark i anspråk för bebyggelse men i övrigt klarat sin utbyggnad fram till mitten av 1990-talet helt utanför den bästa jordbruksmarken. Vä, Önnestad och Färlöv har också vuxit utanför den bästa jordbruksmarken även om samhällena ligger tätt intill sådan mark. N Åsum har vuxit norrut mot Kristianstad och därmed tvingats ta värdefull jordbruksmark i anspråk. Söder om Vinnö har en utbyggnad skett kring Karpalunds station, vilket skett på bekostnad av värdefull jordbruksmark. Kring Tollarp finns fläckar av värdefull jordbruksmark men dessa ligger med god marginal till samhället.

Väg E22 har mellan Tollarp och Kristianstad byggts om och breddats. På sträckan förbi Vä är det motorväg, som också fortsätter efter anslutningen till väg 21, söder om Kristianstad, österut. Väg 21 har byggts om och breddats väster om Kristianstad mot Hässleholm.

ÖP 1990: Jordbruk, fruktodling och livsmedelsindustri är av central betydelse för Kristianstadsbygdens näringsliv. Jordbruket omfattar nära hälften av kommunens landareal. Kommunens jordbrukspolitik handlar till skillnad från den nationella mindre om livsmedelsförsörjning och mer om sysselsättning, miljö och resurshushållning. Det är livsavgörande för kommunen att det finns en omfattande och dynamisk jordbruksnäring i framtiden.

Karta Kristianstad



Kristianstad

-  Jordbruksmark, åkerklass 8 – 10
-  Tätortsavgränsning 1962
-  Tätortstillväxt under perioden 1962 – 1980
-  Tätortstillväxt under perioden 1980 – 1994
-  Tätortstillväxt under perioden 1994 – 2000
-  Väg med vägnr. under 200 och byggd efter 1962
-  Järnväg byggd efter 1962
-  Kommungräns



21 - Båstad

	Tätortsytta (ha)				Utbyggnad (ha) 1962 - 2000		
	Edition 1 ca 1962	Edition 3 ca 1980	Edition 5 ca 1994	2000	Tätorter	Infra- struktur	därav på 8-10-jord
Båstad	258	258	647	647	389		0
Torekov	54	55	348	351	294		0
Förslöv	55	98	156	156	101		0
Grevie	23	32	102	105	79		6
Glimminge	39	58	65	65	26		0
Ängelsbäck	38	73	87	87	49		0
Väg 115						8	0
Väg 105						11	4
E6						30	0
Västkustbanan						16	7
Totalt	467	574	1405	1411	938	65	17

Kommentar:

Åkerklass 8-10 finns i kommunens södra del, inom ett område som går parallellt med kusten. Ett mindre område finns även nordost om Torekov.

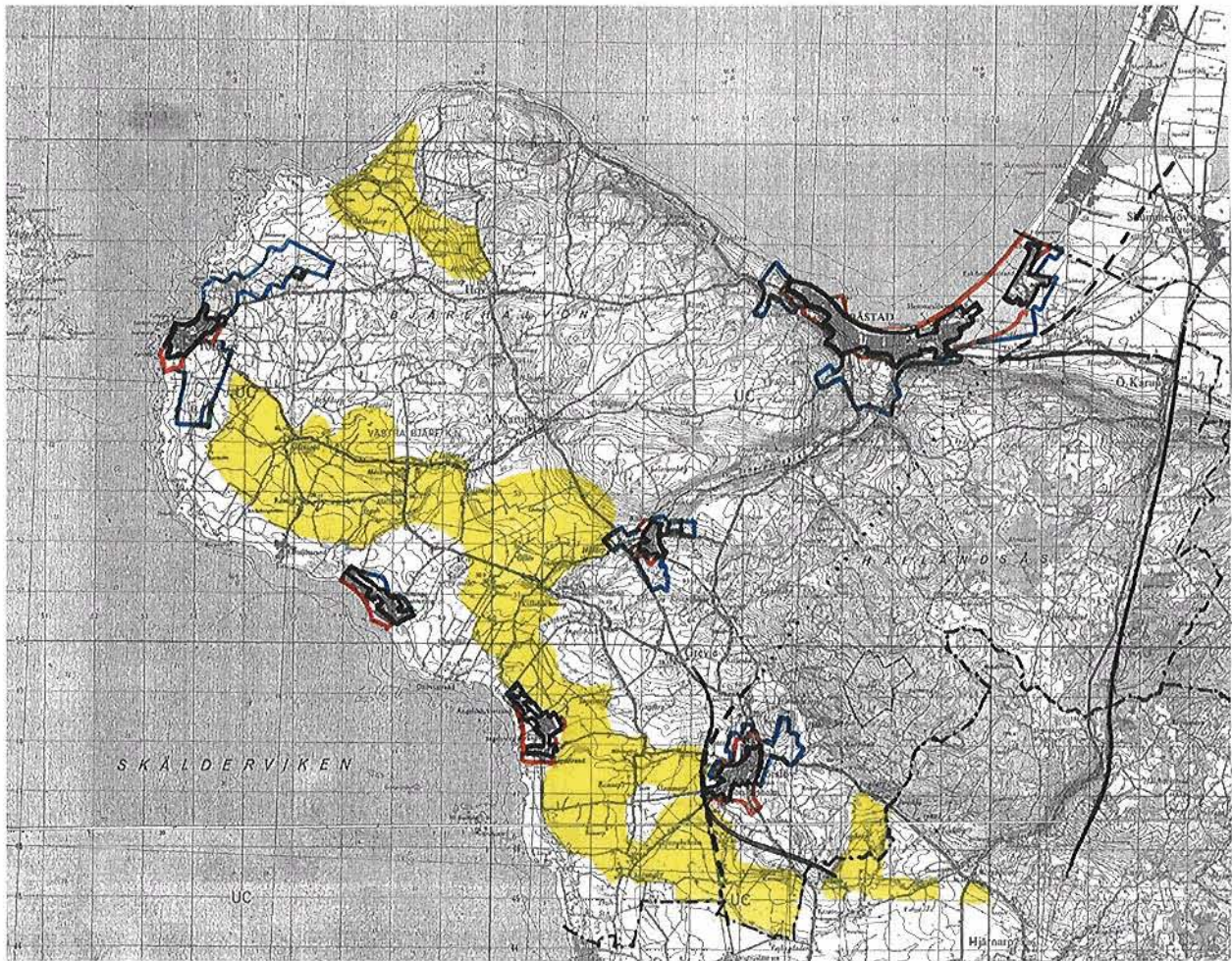
Tätorterna i kommunen ligger huvudsakligen längs kusten, vilket gör att den goda åkermarken inte behövs ta i anspråk. Endast Grevie och Förslöv ligger i kanten till den goda jorden.

Väg E6, dvs motorvägen över Hallandsåsen berör inte den goda jorden inom kommunen. Väg 105 har fått en ny sträckning förbi Förslöv. Denna går över åkermark av högsta kvalitet. Väg 115 från motorvägen E6 in till Båstad har breddats på en sträcka av 4 km. Ombyggnaden berör inte den bästa åkermarken.

Västkustbanan ska få ny sträckning genom Hallandsåsen. Tunnelbygget skulle varit klart i slutet av år 1996 men komplikationer med den 8,5 km långa tunneldelen har lett till kraftiga förseningar. Anslutningen av dubbelspår vid Förslöv berör den bästa åkermarken på en sträcka av 3500 m.

ÖP 1990: Kommunen är en jordbruksbygd med gott klimat vilket gör det möjligt att odla flera grödor, särskilt köksväxter, som kan vara svåra att odla på andra ställen.

Karta Båstad



Båstad

-  Jordbruksmark, åkerklass 8 – 10
 -  Tätortsavgränsning 1962
 -  Tätortstillväxt under perioden 1962 – 1980
 -  Tätortstillväxt under perioden 1980 – 1994
 -  Tätortstillväxt under perioden 1994 – 2000
 -  Väg med vägnr. under 200 och byggd efter 1962
 -  Järnväg byggd efter 1962
 -  Kommungräns
- 

22 - Ängelholm

	Tätortsyta (ha)				Utbyggnad (ha) 1962 - 2000		
	Edition 1 ca 1962	Edition 3 ca 1980	Edition 5 ca 1994	2000	Tätorter	Infra- struktur	därav på 8-10-jord
Ängelholm	577	1005	1209	1265	688		468
Munka Ljungby	54	111	164	164	110		0
Skepparkrok.	32	71	73	73	41		0
Strövelstorp	41	70	88	93	52		5
Vejbystrand	71	251	260	266	195		6
Väg 112						24	6
E6						106	40
Västkustbanan						9	4
Totalt	775	1508	1794	1861	1086	139	529

Kommentar:

Jordbruksmark med åkerklass 8-10 finns i ett ca 5 km brett område innanför kusten. Kommunens östra del utgör en del av Söderåsen och har sämre odlingsbetingelser. Mellan Vege ås och Rönne ås mynnningar finns ett stort sandområde med tallskog. Detta följer med Vege å inåt land och den goda jorden gör motsvarande inbuktning.

Ängelholm har vuxit österut, huvudsakligen med verksamhetsområden, som även ligger i området öster om motorvägen E6. Dessa har inkräktat på de bästa jordarna. Tätorterna Vejbystrand och Skepparkroken ligger närmast kusten på jordar av sämre åkerklass. Munka-Ljungby ligger öster om det "värdefulla jorden-bältet" och har lyckats växa utan att inkräkta på detta. Strövelstorp har vuxit på senare tid men klarat utbyggnaden utanför den goda jorden.

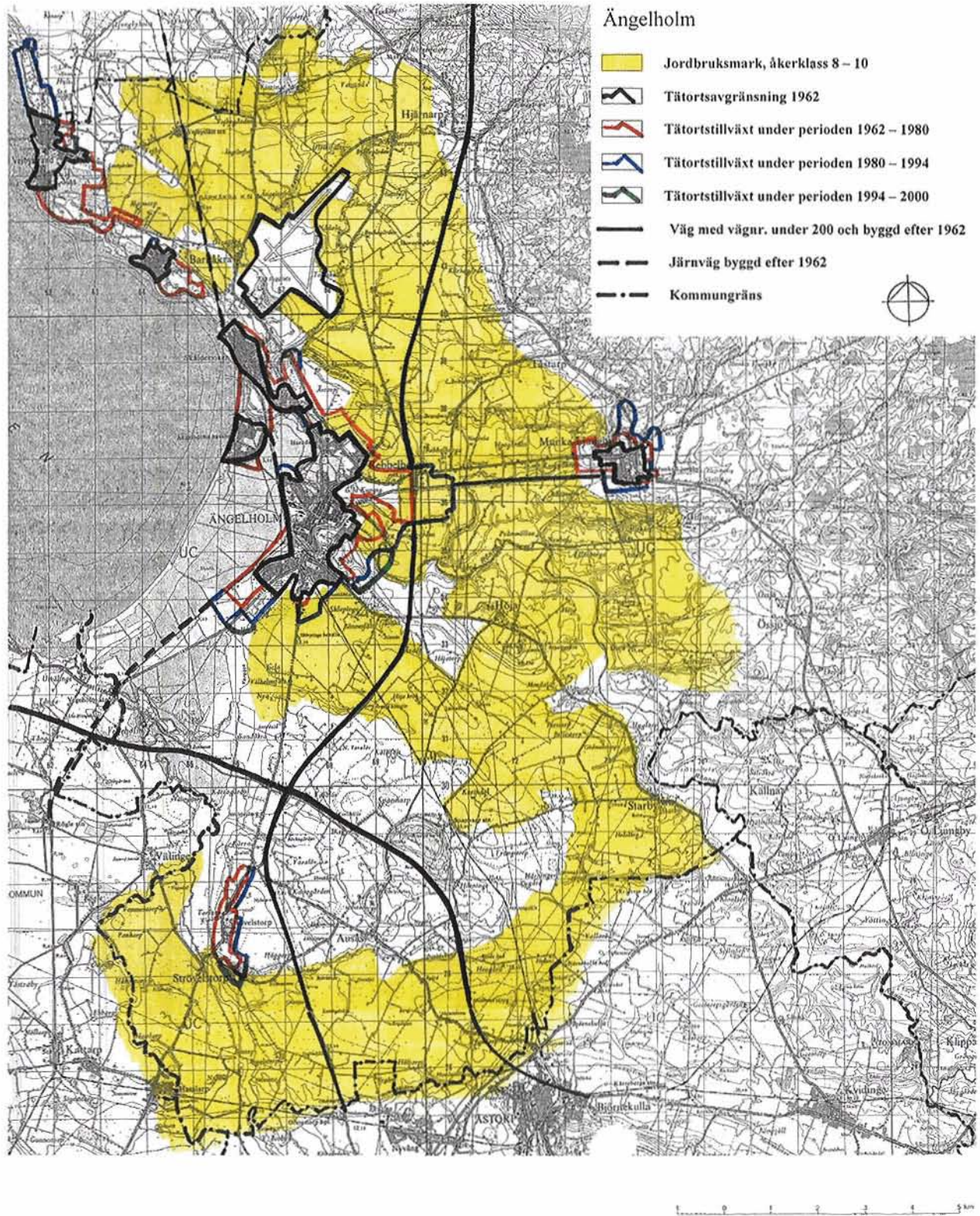
Väg E6, har till stor del byggts på den värdefulla jorden inom Ängelholms kommun. Även väg 13 mellan Ängelholm och Munka-Ljungby går också över värdefull jord. Väg 112 i kommunens södra del går huvudsakligen över mark med sämre odlingsbetingelser men när vägen närmar sig Åstorp kommer den in i ett område med goda jordar.

Västkustbanan har byggts ut till dubbelspår norr om Ängelholm och berör den mest värdefulla åkermarken på en sträcka av 3700 m.

Ängelholms flygplats tillkom före 1962 och har därför inte tagits med i detta sammanhang.

ÖP 1991: Jordbruksnäringen är stark inom kommunen. Nästan 75% av kommunens yta är jordbruksmark, av denna tillhör 48% de högsta åkerklasserna. Åkerarealen förväntas minska. Kommunen har utarbetat rekommendationer för var särskilda skydd för den öppna marken behövs.

Karta Ängelholm



23 - Åstorp

	Tätortsyta (ha)				Utbyggnad (ha) 1962 - 2000		
	Edition 1 ca 1962	Edition 3 ca 1980	Edition 5 ca 1994	2000	Tätorter	Infra- struktur	därav på 8-10-jord
Astorp	242	504	629	629	387		293
Hyllinge	64	102	167	167	103		48
Kvidinge	72	98	100	100	28		0
E4						46	34
Väg 21						22	10
Totalt	378	704	896	896	518	68	385

Kommentar:

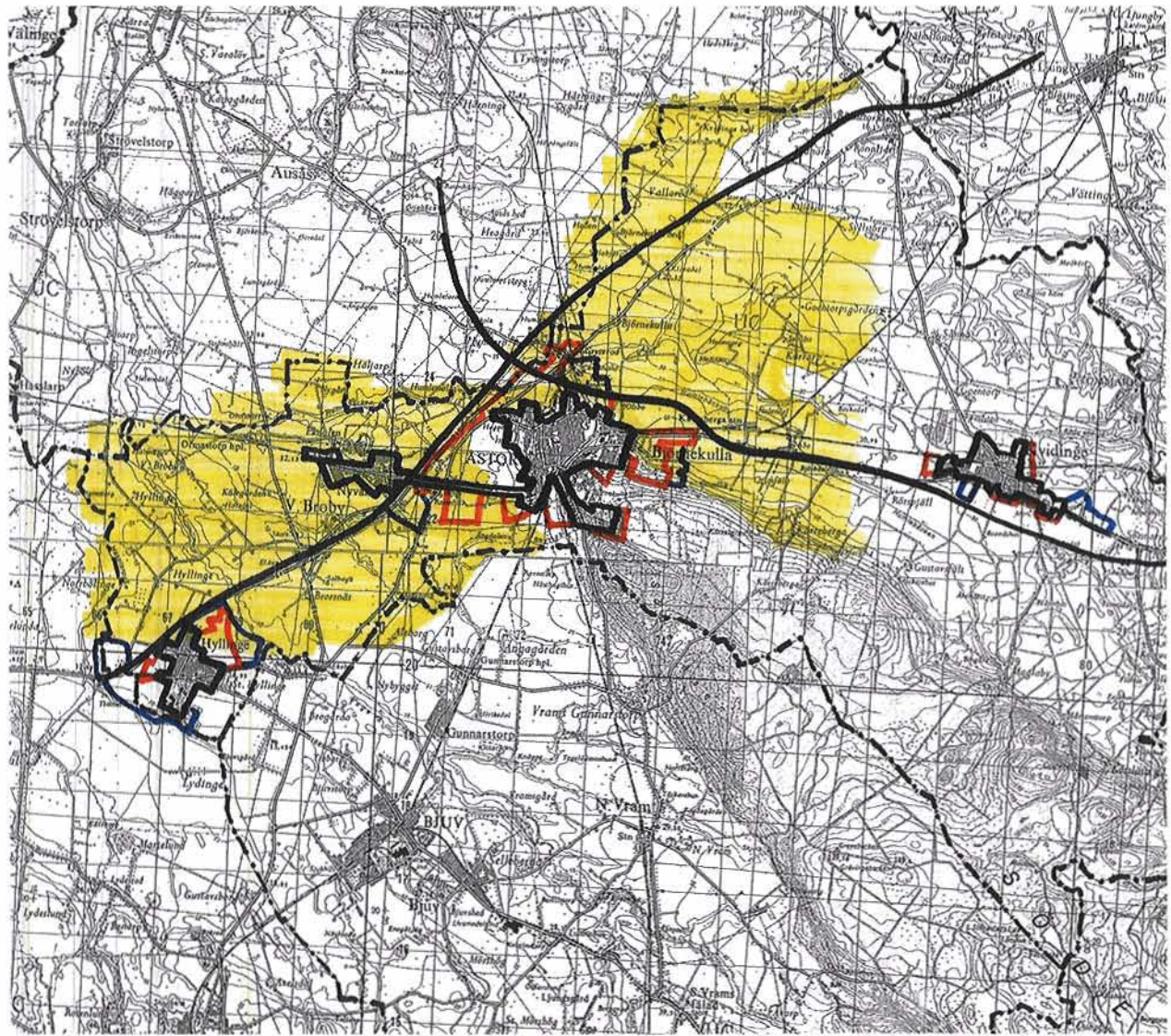
Den goda jorden av åkerklass 8-10 finns i kommunens västra del. Den östra delen utgörs av Söderåsens sluttningar.







Tätorterna Åstorp och Hyllinge gränsar till den goda jorden och har till viss del expanderat över den. Kvidinge ligger på större avstånd från de bästa jordarna och kommer inte i konflikt med denna för sin utbyggnad.

Genom kommunen går väg E4, som är motorväg i hela sin sträckning genom kommunen. Väg 112/21 går norr om samhället Åstorp över värdefull jordbruksmark. Med tanke på att marken mellan samhället och vägen är intressant för samhällets expansion så kan ytterligare värdefull jordbruksmark försvinna.

ÖP 1998: I kommunen finns stora delar högklassig jordbruksmark. Den bästa jorden finns i de sydvästra delarna. Jordbruket är en arealkrävande verksamhet som har stor påverkan på omgivningen. Det är viktigt med samverkan mellan stad och land. Nyttillkommande hus får inte placeras så att de påverkar jordbruksdriften negativt.

Karta Åstorp



- Åstorp**
-  Jordbruksmark, åkerklass 8 – 10
 -  Tätortsavgränsning 1962
 -  Tätortstillväxt under perioden 1962 – 1980
 -  Tätortstillväxt under perioden 1980 – 1994
 -  Tätortstillväxt under perioden 1994 – 2000
 -  Väg med vägnr. under 200 och byggd efter 1962
 -  Järnväg byggd efter 1962
 -  Kommungräns
- 

Källor

Riksdagens protokoll, 1969.10 Nr 21 – bihang
Statens planverks - yttrande över motionerna I:20 och II:25, 1969 03 31
Skånes regionplaneinstitut - yttrande över motionerna I:20 och II:25, 1969 04 23
Översiktlig gradering av åkermarken i Sverige – PM, Kungl. Lantbruksstyrelsen, SE
Magnusson 1971
Markhushållningsprogram – Länsstyrelsen i M- och L-län 1980
Urbanarealens expansion - förändringar i sw Skåne – Nils Lewan, Svensk geografisk årsbok
årg. 50, 1974
Urbanisering – utveckling och konsekvenser – inst. för kulturgeografi, Lunds universitet, 1990
Bebyggelsens framtida markanspråk – NSK, rapport 1978:4, Lars Magnus Lahne
Jordbruket i Fysisk planering – PBL/NRL underlag 23 – 1989
Regeringens proposition (1989/90:JOU)
Centerpartiets partimotion 1985/86:85
Ett rikt odlingslandskap – SOU, Miljömål 1998/99:183
Ett uthålligt jordbruk, svårigheter och möjligheter – Lotten Westerberg, Lunds miljödelegation
1997

Översiktsplaner:

Höganäs – ÖP 1993
Helsingborg – ÖP 1997
Bjuvs kommun – ÖP 1992
Landskrona kommun – ÖP 2001
Svalövs kommun – ÖP 1992
Eslövs kommun – ÖP 1990
Kävlinge kommun – ÖP 1992
Lunds kommun – ÖP 1998
Lomma kommun – ÖP 1990
Burlövs kommun – ÖP 1998
Staffanstorps kommun – ÖP 1990
Malmö kommun – ÖP2000
Vellinge kommun – ÖP 2000
Svedala kommun – ÖP1990
Trelleborgs kommun – ÖP 1990
Skurups kommun – ÖP 1992
Ystads kommun – ÖP 1992
Simrishamns kommun – ÖP 1990
Tomelilla kommun – ÖP 1990
Kristianstads kommun – ÖP 1990
Båstads kommun – ÖP 1990
Ängelholms kommun – ÖP 1991
Åstorps kommun – ÖP 1998

Rapportserien Skåne i utveckling

ISSN 1402-3393

- 2001:1 Test av System Aqua 2000 Skåne. *Miljöenheten*
- 2001:2 Utsläpp till luft från stora punktkällor i Skåne. *Miljöenheten*
- 2001:3 Fakta om kvinnor och män i Skåne. *Samhällsbyggnadsenheten*
- 2001:4 Övervakning av fladdermöss i Skåne. Rapport för 2000. *Miljöenheten*
- 2001:5 Inventering av häckande kustfåglar i anslutning till det marina naturreservatet i Falsterbohalvöns havsområde – verksamhetsrapport för 2000. *Miljöenheten*
- 2001:6 Lokala investeringsprogram i Skåne 1998-2002. *Miljöenheten*
- 2001:7 Undersökning av den djupare mjukbottenfaunan inom Kullabergs marina reservat 1999. *Miljöenheten*
- 2001:8 Undersökning av den djupare mjukbottenfaunan inom Hallands Väderö marina reservat 1999. *Miljöenheten*
- 2001:9 Nationell och regional miljöövervakning i Skåne län. *Miljöenheten*
- 2001:10 Inventering av vanlig groda och åkergroda i Skåne län 2000. *Miljöenheten*
- 2001:11 Råd och annat personligt stöd, LSS. Tillsyn genomförd över verksamheten i region Skåne. *Samhällsbyggnadsenheten*
- 2001:12 Natura 2000 i Skåne, delrapport 4. *Miljöenheten*
- 2001:13 Landmollusker på Stenshuvud. En inventering av arterna på 1990-talet och i jämförelse med 1820-1950. *Miljöenheten*
- 2001:14 Jämställdhetsstrategi för Skåne 2001-2003. *Samhällsbyggnadsenheten*
- 2001:15 Årsrapport 2000. Socialtjänsten i Skåne län. *Samhällsbyggnadsenheten*
- 2001:16 Effekttuppföljning i kalkade och icke kalkade vatten, vinter 2001. *Miljöenheten*
- 2001:17 Undersökning av grund makrofauna och ålgräs inom Falsterbohalvöns marina reservat 2000. *Miljöenheten*
- 2001:18 Kulturmiljöarbete i skånska kommuner. *Miljöenheten*
- 2001:19 Kullabergs marina reservat – undersökningar 2000. *Miljöenheten*
- 2001:20 Reservat Hallands Väderö – marina undersökningar 2000. *Miljöenheten*
- 2001:21 Stoftmätningar i Landskrona 2000. *Miljöenheten*
- 2001:22 Insatser till personer med psykiska funktionshinder i SDF Centrum, Malmö. *Samhällsbyggnadsenheten*
- 2001:23 Kort rapport: Psykiatri och socialtjänst i samverkan. En uppföljning av psykiatri i Malmö. *Samhällsbyggnadsenheten*
- 2001:24 Jämställdhet – drivkraft för utveckling och tillväxt i Skåne. *Samhällsbyggnadsenheten*
- 2001:25 Länsrapport 2000 inom alkoholområdet, Skåne län. *Samhällsbyggnadsenheten*
- 2001:26 Luftföroreningar i Skåne 1908-1998. *Miljöenheten*
- 2001:27 Enskild vård i Skåne. *Samhällsbyggnadsenheten*
- 2001:28 Utvärdering av missbruks- och ungdomsprojekt som erhållit bidrag från Länsstyrelsen i Skåne län under åren 1994-1999. *Samhällsbyggnadsenheten*
- 2001:29 "Kvinnofrid i vår tid? – Skånska insatser och samverkan mot våldet mot kvinnor". *Samhällsbyggnadsenheten*
- 2001:30 Effekttuppföljning i kalkade och icke kalkade vatten, våren 2001. *Miljöenheten*
- 2001:31 Riskstudier av farligt gods – transporter på större stråk av väg och järnväg. *Samhällsbyggnadsenheten*
- 2001:32 Jämställdhetstimmen i Skåne 2001. *Samhällsbyggnadsenheten*
- 2001:33 Bottenfauna i Skåne län 2000. *Miljöenheten*
- 2001:34 Biologisk återställning i kalkade vatten, reviderad plan för perioden 2000-2004. *Miljöenheten*
- 2001:35 Skånes kustområden, ett nationallandskap. *Samhällsbyggnadsenheten*

Skånes värdefulla jordbruksmark

- 2001:36 Egeside-området, med Härnests ängar/Pulken, Yngsjö fålad, Egeside sjö och Helge å, i Kristianstads vattenrike. *Miljöenheten*
- 2001:37 Rinkaby ängar, med del av Horna ängar, i Kristianstads vattenrike. *Miljöenheten*
- 2001:38 Landlevande mollusker i Kristianstads vattenrike. *Miljöenheten*
- 2001:39 Användning, utsläpp och transport av arsenik, bly, kadmium och kvicksilver i Skåne. *Miljöenheten*
- 2001:40 Ej verkställda beslut och domar till äldre och funktionshindrade. *Samhällsbyggnadsenheten*
- 2001:41 Äldreomsorgen – en fråga om rättssäkerhet. *Samhällsbyggnadsenheten*
- 2001:42 Inventering av vanlig groda och åkergröda i Skåne 2001. *Miljöenheten*
- 2001:43 Effekttuppföljning i kalkade och icke kalkade vatten, sommar 2001. *Miljöenheten*
- 2001:44 En regional överblick – kartläggning och analys av regionala frågor. *Samhällsbyggnadsenheten*
- 2001:45 Skånes värdefulla åkermark - tätortsexpansion och utbyggnad av infrastruktur på högt klassad åkermark – från 1960 till nutid. *Samhällsbyggnadsenheten*



LÄNSSTYRELSEN
I SKÅNE LÄN