

Länsstyrelsen i Skåne län

**Anmälan/ansökan enl SoL
Omhändertagande enl LVU
Familjehemsplacerade barn**

Statistik för 2000



Skåne i utveckling

**Rapport 2001:54
ISSN 1402-3393**

**Ingrid Andersson
Kerstin Olsson
Karin Persson
Ingrid Ragnarsson**

502-833-01
502-17455-01
502-36773-00

Förord

I denna rapport presenteras tre delrapporter som avser Skåne län och gäller bearbetad data för år 2000. Den första gäller hur socialtjänsten får kännedom om barn och ungas behov av stöd och skydd och hur många av dessa anmälningar/ansökningar som leder till utredning. Den andra gäller hur många barn och unga som blivit föremål för omedelbara omhändertaganden, ansökan om vård enligt LVU samt hur domstolen har avgjort målen. Den tredje gäller familjehemsplacerade barn.

Vi vill rikta ett tack till de företrädare i kommunerna och vid Länsrätten i Skåne som på olika sätt medverkat vid genomförandet.

Länsstyrelsen kommer inte att fortsätta sammanställa statistik för anmälan/ansökan och LVU. För den fortsatta tillsynen förutsätter Länsstyrelsen att socialnämnderna gör egen uppföljning i dessa avseenden.

Socialkonsulenterna Kerstin Olsson och Karin Persson har varit ansvariga för delrapporterna ”Anmälan/ansökan avseende barn och ungdom för 2000” och ”Familjehemsplacerade barn 2000”.

Socialkonsulenterna Ingrid Andersson och Ingrid Ragnarsson har varit ansvariga för delrapporten ”Tvångsomhändertaganden enligt LVU av barn och ungdom 2000”.

Björn Bennrup
Tf socialdirektör

Innehållsförteckning

Anmälan/ansökan avseende barn och ungdom.....4-13

Hur socialtjänsten får kännedom om barnens behov av stöd och skydd

Sammanfattning.....	4
Bakgrund	4
Syfte.....	4
Metod.....	5

Resultat

Anmälan/ansökan som lett till utredning	5
Anmälan som inte lett till utredning.....	6
Ansökan som inte lett till utredning.....	7

Socialnämndernas bedömning av utvecklingen.....7

Riktlinjer för utredningsarbetet.....8

Bilagor: Tabell 1, Tabell 2, Tabell 3..... 9-13

Omhändertagande enligt LVU..... 14-22

Undersökningen gäller barn och ungdomar i Skåne län

Sammanfattning.....	14
Bakgrund.....	15
Syfte.....	15
Metod.....	15

Hur har de omedelbara omhändertagandena hanterats i Länsrätten? (Tabell 1)16

De omedelbart omhändertagna barnens åldrar och kön (Tabell 2)17

Omedelbara omhändertaganden som ej lett till ansökningar (Tabell 3)....18

Ansökan om vård enligt LVU (Tabell 4)20

Ansökningar om vård enligt LVU, barnens ålder och kön (Tabell 5).....21

Grunderna för vård 00/99/98/97 (Tabell 6)21

Överklaganden till Kammarrätten.....22

Länsstyrelsens kommentar.....22

Familjehemsplacerade barn 2000	23-29
Sammanfattning.....	23
Bakgrund och syfte	23
Metod.....	23
Resultat	24-29
Familjehemsplacerade barn i Skåne län (tabell 1)	24
Antal placeringar i familjehem under år 2000 med uppdelning på olika former av hem (tabell 2)	24
Antal placeringar i familjehem år 2000 med uppdelning på olika former av hem (tabell 3)	25
Fördelning av familjehemsplaceringarna de 3 senaste åren (tabell 4)	25
Bilagor: Tabell 1, Tabell 2, Tabell 3, Tabell 4.....	26-29

Anmälan/ansökan avseende barn och ungdom för 2000

Hur socialtjänsten får kännedom om barns behov av stöd och skydd

Sammanfattning

Det totala antalet redovisade anmälningar/ansökningar i länet år 2000 är 4 001 för åldersgruppen 0-12 år och 5 939 för gruppen 13-20 år. Jämfört med år 1998 har antalet anmälningar/ansökningar ökat med nästan 17 % för den yngre åldersgruppen och 47 % för den äldre.

Av de redovisade anmälningarna/ansökningarna har 2 967 respektive 3 623 medfört att utredning inletts. Antalet inledda utredningar har ökat med 7 % för den yngre åldersgruppen och 34 % för den äldre jämfört med 1998.

Även anmälningarna som inte ledde till utredning har ökat. Den förhållandevis största ökningen kom från skolan avseende den äldre åldersgruppen. Även från polis och sjukvård kom många anmälningar som inte ledde till utredning liksom ärenden som socialnämnderna själva initierade. 25 % respektive 28 % av det totala antalet anmälningar/ansökningar ledde inte till utredning. Ungefär samma förhållande rådde år 1999.

Antalet kommuner som redovisade ansökningar som inte lett till öppnande av utredning har minskat. Trots det har antalet outredda ansökningar ökat vilket är anmärkningsvärt då en ansökan från enskild enligt lag alltid skall föranleda en utredning.

Arton nämnder har upprättat riktlinjer för handläggning av barn- och ungdomsutredningar vilket är en ökning i förhållande till föregående år. Länsstyrelsen anser att riktlinjer är ett sätt att utveckla kvalitén på utredningsarbetet både formellt och innehållsmässigt och föreslår att samtliga kommuner utformar egna riktlinjer.

Bakgrund

Länsstyrelsen skall i sin tillsyn av kommunernas socialtjänst särskilt uppmärksamma utvecklingen vad gäller barn med behov av särskilt stöd och skydd samt ungdomar i riskzonen. Dessa grupper är några av de mest utsatta inom socialtjänstens ansvarsområde.

Länsstyrelsen har sedan 1996 samlat in statistik om hur socialtjänsten handlägger anmälningar och ansökningar om barns och ungas behov av stöd och skydd. Uppgifterna har varje år sammanställts i en rapport.

Syfte.

Syftet med denna kartläggning är att följa utvecklingen inom området och att försöka avläsa trender. Syftet är också att få en bild av hur barns och ungas behov blir kända av socialnämnden och i vilken utsträckning socialnämnden utreder de barn/unga som finns bakom anmälan.

Enkäten innehåller följande frågor:

- Antalet anmälningar/ansökningar som lett till att utredning inletts.
- Antalet anmälningar som inte lett till att utredning inletts.
- Socialnämndernas egen bedömning av utvecklingen i förhållande till föregående år.
- Har socialnämnden antagit riktlinjer för handläggning av barn och ungdomsärenden.

Metod

Länsstyrelsen skickade i början av 2001 ut enkät till socialnämnderna/motsvarande i länet med begäran om uppgifter för 2000 avseende anmälan/ansökan som gällde barn och unga.

Samtliga socialnämnder/motsvarande i Skåne har besvarat Länsstyrelsens enkät vilket även gällde för 1998. Däremot saknades redovisning från två nämnder 1999. Detta har betydelse vid jämförelser mellan de olika åren. Länsstyrelsen har därför valt att jämföra siffrorna för år 2000 med 1998 när det gäller anmälningar/ansökningar som lett till utredning. Däremot jämförs år 2000 med 1999 beträffande anmälningar som inte lett till utredning beroende på att materialet för dessa två år är mer heltäckande än för 1998.

Länsstyrelsen har sammanställt de inkomna uppgifterna i tabeller. I årets rapport har avsnitten med lagrum tagits bort då inga ändringar i här berörda delar skett.

Resultat

Anmälan/ansökan som lett till utredning (Tabell 1 sid. 8- 9)

Det sammanlagda antalet redovisade anmälningar/ansökningar som lett till utredning under år 1998 - 2000 fördelar sig enligt nedanstående sammanställning.

Ålder	Anmälan/ansökan 1998	Anmälan/ansökan 1999	Anmälan/ansökan 2000
0-12 år	2 743	2 480	2 967
13-20 år	2 400	2 748	3 623
Summa	5 143	5 228	6 590

För år 1999 saknades redovisning från två kommuner. Därför jämförs år 2000 med 1998. Vid sådan jämförelse har en ökning skett av antalet anmälningar/ansökningar som lett till utredning för båda åldersgrupperna. Den största ökningen gäller för den äldre åldersgruppen som ökat från 2 400 till 3 623 det vill säga en ökning med ca 34 %. Beträffande de yngre barnen är ökningen ca 7 %.

För båda åldersgrupperna har det skett en ökning avseende anmälan från familj/anhörig, skola, polis, sjukvård och nämndens initiativärenden. Beträffande familj/anhörig avses både ansökan och anmälan där ökning för den äldre åldersgruppen är ca 45 %.

För den äldre gruppen har också antalet anmälningar från annan kommun ökat medan de har minskat beträffande de yngre barnen. Anmälningar från allmänheten har minskat för båda åldersgrupperna.

Anmälan som inte lett till utredning (Tabell 2 sid. 10 – 11.)

Det sammanlagda antalet anmälningar som inte lett till utredning 1998 – 2000 fördelar sig enligt nedanstående sammanställning.

Ålder	Anmälan/ansökan 1998	Anmälan/ansökan 1999	Anmälan 2000
0-12 år	584	818	997
13-20 år	1 794	1 855	2 248
Summa	2 378	2 673	3 245

År 1999 konstaterades att antalet anmälningar som inte lett till utredning hade ökat. Denna ökning har fortsatt. Det är först för år 2000 som Länsstyrelsen har fått uppgifter från samtliga nämnder. För åren 1998 och 1999 var det sex respektive två nämnder som inte lämnat underlag. Dessutom skiljdes inte anmälningar från ansökningar 1998. Därför görs jämförelse mellan åren 1999 och 2000. Den förhållandevis största ökningen kommer från skolan avseende den äldre åldersgruppen. Även från polis och sjukvård kommer många anmälningar som inte leder till utredning liksom ärenden som socialnämnden själv initierar. Ca 25 respektive 28 % av anmälningarna ledde inte till att utredning inleddes. Ungefär samma förhållande rådde föregående 1999.

En nämnd uppgav att efter polisförhör sker ett samtal med den unge och föräldrarna där socialtjänsten erbjuder kontakt med ungdomsgruppen. Om föräldrarna inte önskar vidare kontakt vidtas ingen åtgärd. En nämnd framhöll att fältarbetare ofta tar sig an ärenden som aktualiseras genom polisanmälan utan att utredning inleds. Från en nämnd angavs att polisanmälan gällande t ex snatteri innebar kontakt med familjen för erbjudande om hjälp. Ytterligare en nämnd uppgav att anmälan från sjukvården leder till fortsatt kontakt med BUP och föranleder då inte utredning.

En anmälan kan göras såväl muntligt som skriftligt. Utifrån innehållet i anmälan skall ställning tas till om utredning skall inledas eller ej. När bedömning görs att inte inleda utredning skall alltid beslut fattas om detta. Det gäller även då ärendet initierats av någon inom samma förvaltning. Ett sådant beslut dokumenteras på den handling som ligger till grund för beslutet och skall innehålla en kortfattad motivering, vem som fattat beslutet samt när beslutet fattades. En förhandsbedömning skall göras inom en mycket begränsad tidsperiod.

Det är viktigt framförallt utifrån barnperspektivet och rättssäkerheten för den enskilde att nämnderna gör noggranna bedömningar om anmälan skall leda till att utredning inleds. Det är även en viktig resursfråga.

Det är förvånande att så många anmälningar från andra myndigheter inte leder till utredning. I Länsstyrelsens tillsyn liksom av enkätsvaren framkommer uppgifter som tyder på att insatser kan pågå eller erbjudas i ärenden utan att behovet utretts. Det bör observeras att JO har uttalat att om mer än ett bedömningssamtal äger rum, sedan en anmälan inkommit, ska beslut om inledande av utredning fattas.

Ansökan som inte lett till utredning 2000 (Tabell 3, sid 10)

Länsstyrelsen begärde från och med 1999 att ansökningar från familj/enskild skulle skiljas ut från anmälningar. För år 2000 har tio kommuner redovisat ansökan om någon form av bistånd från enskild som inte lett till utredning. Jämfört med 1999 är det en minskning med fyra kommuner. Trots det har antalet ansökningar nästan fördubblats i jämförelse med 1999. Ökningen gäller båda åldersgrupperna.

Ålder	Ansökan 1999	Ansökan 2000
0 – 12 år	21	37
13 – 20 år	41	68

När vårdnadshavare eller en ungdom vänder sig till socialtjänsten måste handläggaren vara lyhörd för om det gäller en förfrågan från den enskilde eller en ansökan om bistånd. Det är viktigt att den enskilde får tydlig information om vad som gäller och att tjänstemannen har förvässat sig om att svaret har uppfattats korrekt.

Ansökan om bistånd från enskild ska alltid utredas och avslutas med beslut. Om vårdnadshavaren återkallar sin ansökan om bistånd för barnet kan nämnden likväl vara skyldig att fortsätta utredningen med stöd av 50 § a SoL.

En ungdom som fyllt 15 år har rätt att själv ansöka om bistånd och efter utredning få beslut. Vårdnadshavaren ska underrättas om beslutet.

Länsstyrelsen anser att de kommuner som uppgivit att utredning inte öppnas i anledning av ansökan måste analysera orsakerna.

Socialnämndernas bedömning av utvecklingen.

30 kommuner uppgav att det har skett en förändring av statistiken i förhållande till 1999, sju att det inte skett någon förändring medan fem inte besvarade frågan. Sammanlagt 18 kommuner redovisade en ökning av antalet anmälningar i någon form. Fyra kommuner angav att anmälningarna hade minskat. Övriga kommuner kommenterade inte sina svar. Flera kommuner förklarade förändringarna med nytt datasystem och/eller omorganisation. Flera kommuner angav att ökningen berodde på stor inflyttning från andra kommuner. En kommun uppgav att ökningen kunde bero på att socialtjänsten ökat sin tillgänglighet. De kommuner som bedömt att statistiken minskat angav som orsak bättre förebyggande arbete och uppsökande verksamhet.

Det är viktigt att socialnämnderna har tillgång till statistik om den egna verksamheten och att nämnderna återkommande analyserar denna, som ett led i kvalitetsarbetet. Analysen utgör en av grunderna för nämndernas budgetarbete och verksamhetsplanering.

Det är positivt att fler nämnder än tidigare har kommenterat anledning till förändringar i verksamheten. De bedömningar som lämnats har ofta relaterats till administrativa rutiner och ger inte en heltäckande bild.

Riktlinjer för utredningsarbetet

18 nämnder har antagit riktlinjer för utredningsarbetet varav två delvis. 21 nämnder uppgav att de inte har riktlinjer. Tre besvarade inte frågan.

Framtagandet av riktlinjer för handläggningen är ett sätt att utveckla kvalitén på utredningsarbetet både formellt och innehållsmässigt. Det är viktigt att arbetet med att ta fram riktlinjer får hög prioritet i kommunerna och att de är väl kända av handläggarna.

Riktlinjerna ska vara politiskt antagna i kommunen. De ska belysa lagstiftningen på området, beskriva barns grundläggande behov, ange en utrednings innehåll och struktur samt handlägningsrutiner. Riktlinjerna ska även ange vad som menas med ett barnperspektiv.

Fler kommuner än föregående år har riktlinjer för utredningsarbetet.

Anmälan/ansökan som lett till utredning 2000

Tabell 1

Kommun	Familj/ar hörig/ ansökan/anmälan		Allmänheten		Skola		Barnomsorg		Polis		Annan kommun/ myndighet		Sjukvård		Socialnämndens initiativ		TOTALT	
	0-12	13-20	0-12	13-20	0-12	13-20	0-12	13-20	0-12	13-20	0-12	13-20	0-12	13-20	0-12	13-20	0-12	13-20
Bjuv	6	6	10	2	7	9				2	1	6					24	25
Bromölla	3	1	1	2	4					1			1		5	2	14	6
Burlöv	10	14	1	4	5	9	2	1	7	23	5	6	1	1	3	2	34	60
Båstad	15	15	1		3	4			1	5	1			2	6	1	27	27
Eslöv ¹⁾	39	45	7	1	18	15			7	19	3	30	7	5	19	21	100	136
Helsingborg	103	194	15	6	47	45	16		27	211	8	64	28	21	50	50	294	591
Hässleholm	60	78	12	2	25	27	3		4	17	1	3	17	8	33	18	155	153
Höganäs	38	22	5	6	6	14			2	54			5	1	5	2	61	99
Hörby	23	25	6		12	7	4		5	17			6	4	16	3	72	56
Hör	1	3	4		5	3	2		10	21		1	6	5	17	4	45	37
Klippan	5	6	6		6	16	2		12	6			2	2	4	5	37	35
Kristianstad ¹⁾	89	70	13	4	41	29			17	61	7	7	12	11	32	28	211	210
Kävlinge	39	19	3	4	10	6	3		9	21		23	11	5	6	5	81	83
Landskrona	31	43	11	2	12	16	7		20	49	3	2	6	5	18	11	108	128
Lomma		24	2	2		1			4	8			2	3	2	1	10	39
Lund	68	93	31	14	31	32	5		12	73		17	20	13	21	40	188	282
Malmö																		
Centrum	18	40	8		6	6	2		3	4	1	2	5	6	7	5	50	63
Fosie ¹⁾	147	159	7	3	37	27			19	28	20	52	12	8	17	17	259	294
Husie	45	18	2		14	21	4		4					1	6	4	75	44
Hyllie ¹⁾	23	26	1	1	23	15			9	50	8	3	8	9	6	2	78	106

Kommun	Familj/anhörig/ ansökan/anmälan		Allmänheten		Skola		Barnomsorg		Polis		Annan kommun/ myncighet		Sjukvård		Socialnämndens initiativ		TOTALT	
	0-12	13-20	0-12	13-20	0-12	13-20	0-12	13-20	0-12	13-20	0-12	13-20	0-12	13-20	0-12	13-20	0-12	13-20
Kirseberg	5	7	4	6	12	5	3		3		3	1			3		33	19
Limhamn-Bunkeflo	13	55	3	6	4	14	6	2	4	15		15	3	4	7	12	40	123
Oxie	21	13	1	1	8	8	2		2	20		13	1	2	8	5	43	62
Rosengård	16	12			23	67			11	69	6	9	5	7	41	22	102	186
Södra Innerstaden	16	7	2	6	14	15		8	48	5	9	9	2	4			91	54
Västra Innerstaden	29	31	5	1	9	9	2		1	9	4	2	10	1	26	20	86	73
Osby	6	14	14	2		9				4	5			1	4	6	29	36
Perstorp	2	2	10	1	3	5	2		2	3			1				20	11
Simrishamn	6	8		1	7	7	5		2	5			2	1	9	2	31	24
Sjöbo	25	38	8	3	3	14	1		2				2	4	16	9	57	68
Skurup	12	17	9	4	13	8	1		2	6		1	4		1		42	36
Staffanstorps ¹⁾	14	22	13	3	3	2				1	8	19	5		1		44	47
Svalöv	9	9	7	1	4	1			6	7	4	1	3		6	3	39	22
Svedala	9	7	1		7	7	2			3			3	3	3	4	25	24
Tomelilla	10	18	4	1	7		2			6	3	2		2		1	26	30
Trelleborg	50	17	12	5	9	8	3		12	51	1	4	8		21	9	116	94
Vellinge	9	29	1	4	4	8	2		4	2		1	2	2	7	7	29	53
Ystad	11	15	2	1	14	11	1		11	7		1	9	7	9	1	57	43
Åstorp	22	7			8	6			2	6	4	3	2	2	1		39	24
Ängelholm	11	12	3	2	10	22	5	1	6	30	1		2	5	1	1	39	73
Örkelljunga	10	8	2	1	8	6					2	1	2		10	5	34	21
Östra Göinge	8	7	5		7	7				5		5	1	1	1	2	22	27
Summa	1077	1256	252	100	489	541	87	12	290	924	108	303	216	156	448	331	2967	3623

¹⁾= barnomsorg ingår i anmälan från skolan

Anmälan som ej lett till utredning - 2000

Tabell 2

Kommun	Familj/anhörig/ anmälan		Allmänheten		Skola		Barnomsorg		Polis		Annan kommun/ myndighet		Sjukvård		Socialnämndens initiativ		TOTALT		
	0-12	13-20	0-12	13-20	0-12	13-20	0-12	13-20	0-12	13-20	0-12	13-20	0-12	13-20	0-12	13-20	0-12	13-20	
Bjuv	4	2	7		2	4			9	25	1							23	31
Bromölla	1		3	3	1	6	1		4	25		12			1			11	46
Burlöv	1	3	2	1	2	2			20	66	7	3	3	4		1		35	80
Båstad	2		7	2	3	1	2		1	14	3					2		18	19
Eslöv		1	7	1					14	90	2	2			1			24	94
Helsingborg	38	32	38	13	21	28	5	1	67	191	7	9	28	18	31	19		235	311
Hässleholm ²⁾		33		29		26		1		80		3		7		20			199
Höganäs		3		2						1				1					7
Hörby	8	1	5	1	1	2			4	37		1		2		3		18	47
Höör			3	1		2	2		1	10	2		3			1		11	14
Klippan ²⁾			1			2			1	1			1					3	3
Kristianstad ¹⁾	10		3		6	6			28	150		1	3	4	16	6		66	167
Kävlinge	3		9	1	6	1	1		29	108	2	7		2	1	1		51	120
Landskrona	7	6	8		3	15	1		22	55	3	1	5	9	2	3		51	89
Lomma			1	1		1				42		2		2				1	48
Lund	12	10	4	5	3	9			27	219	2		1	5	2	12		51	260
Malmö																			
Centrum	1	1	2			1		1		1		1	2		2			6	4
Fosie ¹⁾	4	3	3	1	3	7			18	6	1	1	3	1	17	9		49	28
Husie			2									1		1				2	2
Hyllie	3	3	4		8	12			2	29	1	3		1				18	48
Kirseberg					4	3			1	2				1		1		5	6

Kommun	Familj/anrörig/ anmälan		Allmänheten		Skola		Barnomsorg		Polis		Annan kommun/ myncighet		Sjukvård		Socialnämndens initiativ		TOTALT	
	0-12	13-20	0-12	13-20	0-12	13-20	0-12	13-20	0-12	13-20	0-12	13-20	0-12	13-20	0-12	13-20	0-12	13-20
Limhamn-Bunkeflo	2			3		3	2			32		2					4	40
Oxie	2	6			3	7			4	49	1	1		1	1	1	11	65
Rosengård	3	1			6	21	5	1	3	9	2	3		1	4	6	23	42
Södra Innerstaden	2	1	8	4	15	5			10	43	3	5	1		3	5	42	63
Västra Innerstaden	3								3	15							6	15
Osby									2	4							2	4
Perstorp			4			1											4	1
Simrishamn	1		2			4			5	35							8	39
Sjöbo	3	2	5	5		3	1		7	41	2	2	3	2			21	55
Skurup	5		4			3			1	7	1					2	11	12
Staffanstorps ¹⁾	3	3			1	3			1	35	2	1	1		5	1	13	43
Svalöv			5		1	1			11	7	2						19	8
Svedala		6	1	5		12			5	50				2			6	75
Tomelilla	1	1	4		2				10	8			6	1			23	10
Trelleborg	1	1	5		1				4	12		1				1	11	15
Vellinge			4	4	1				3	6							8	10
Ystad	1		6	2		1			1	12			1		1	2	10	17
Åstorp	4		5		4	5			1		5						19	5
Ängelholm	1		10	1	1	3			4	31	1			3			17	38
Örkelljunga	12	1	2			6			1	18	1	2	3	3			19	30
Östra Göinge	5	1	24	1	7	14			5	17		1		4	2		43	38
Summa	143	121	197	86	105	220	20	4	329	1583	51	65	64	74	89	95	997	2248

1).... barnomsorg ingår i anmälan från skola

2).... ej uppdelning i åldersgrupp

Ansökan som ej lett till utredning 2000

Tabell 3

Kommun	Ansökan från den unge/vårdnadshavare	
	0-12	13-20
Burlöv	1	1
Helsingborg	22	24
Hässleholm ¹⁾		12
Höganäs		2
Landskrona	3	8
Rosengård	2	
Sjöbo	3	4
Svedala		3
Staffanstorps	5	11
Örkelljunga	1	3
Summa	37	68

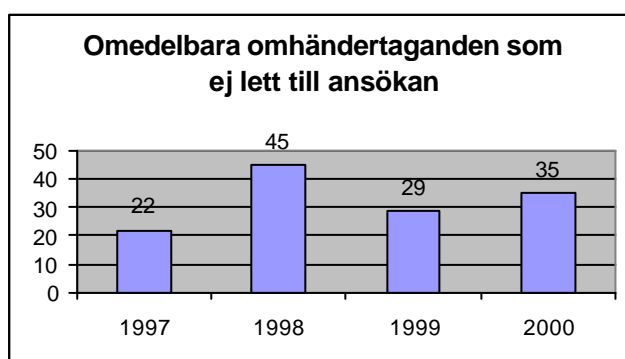
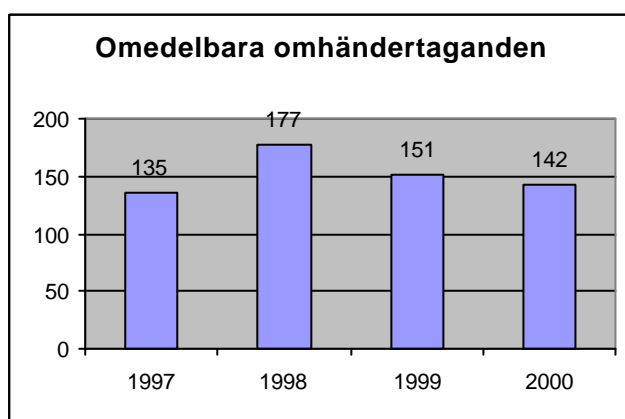
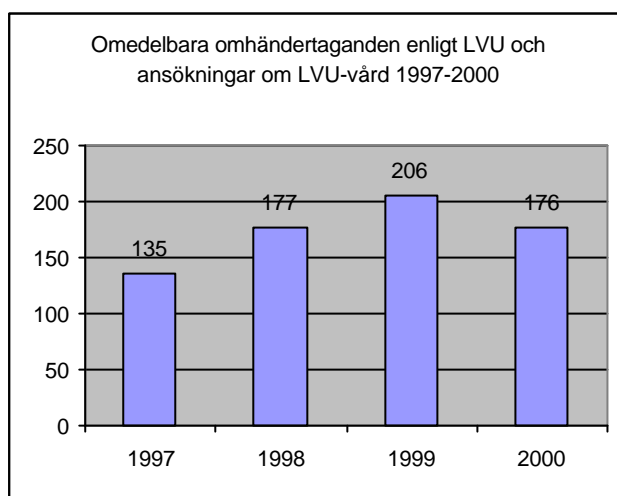
¹⁾ ej uppdelning på åldersgrupp

Omhändertagande enligt LVU

Undersökningen gäller barn och ungdomar i Skåne län.

Sammanfattning

Under 2000 var 176 barn och unga i Skåne föremål för något beslut enligt LVU. Av dessa blev 142 omedelbart omhändertagna enligt 6 § LVU. Socialnämnderna ansökte om LVU-vård för 140 barn och ungdomar under samma period. 119 unga har fått beslut om vård enligt LVU. Jämfört med 1999 har det skett en liten minskning av de omedelbara omhändertagandena medan ansökan om vård minskat med drygt 20 %.



Antalet ansökningar som ej bifallits är konstant och antalet omedelbara omhändertaganden som ej följts av vårdansökan har ökat något sedan 1999.

Åldersgruppen 0-20 år är enligt befolkningsstatistiken 282 393 individer i Skåne. Antalet omedelbara omhändertaganden eller ansökningar om LVU rör 0,5 promille av totala barngruppen i befolkningen, medan antalet vårdbeslut rör 0,4 promille, vilket kan jämföras med talet för riket som är 0,5 promille (Statistik socialtjänst 2001: avseende 2000).

Åldersgruppen 15-17 år dominerar både vad gäller omedelbara omhändertaganden och ansökningar. De näst största åldersgrupperna för omedelbara omhändertaganden är 13-14 år och 0-3 år. Antalet ansökningar om vård har minskat för alla åldersgrupper utom barn 4-6 år. Ansökningar om vård i åldersgrupperna 0-3 och 13-14 år är näst mest frekventa. Pojkarnas andel dominerar i åldersgrupperna upp till 9 år samt 18-20 år medan flickorna dominerar i åldersgrupperna 10-14 år. För åldersgruppen 15-17 år är könsfördelningen jämn.

Av de barn och ungdomar som någon gång under 2000 blev föremål för vård enligt 2 och 3 §§ LVU fick 50% vård enbart på grund av brister i hemmiljön (2 §), 40 % fick vård enbart på grund av eget beteende (3 §). 10 % fick LVU-vård både på grund av eget beteende och brister i hemmiljön. Av riksstatistiken framgår, att brister i hemmiljön avsåg 47 % och eget beteende 47 %. De ärenden där båda indikationerna varit grund för beslut avser 6 %.

Andelen flickor som varit föremål för omedelbart omhändertagande är för första gången sedan Länsstyrelsen påbörjade denna statistikinsamling större än andelen pojkar. Då det gäller ansökningar om vård gäller dessa fortfarande flest pojkar.

Bakgrund

Omhändertagande av barn och ungdomar med tvång är en av de mest ingripande åtgärder som samhället kan vidtaga mot den enskildes vilja. Innan ett barn blir föremål för insatser enligt LVU har ofta en rad frivilliga åtgärder vidtagits för att komma tillrätta med de aktuella problemen eller också kan sådana åtgärder ha avböjts. Det är inte ovanligt med frivillig vård utanför hemmet och ibland upprepad sådan innan vård enligt LVU blir aktuell för att trygga barnet.

Syfte.

Länsstyrelsen har under fyra år sammanställt statistik av LVU-domar för att kunna följa utvecklingen av i vilken utsträckning lagen med särskilda bestämmelser om vård av unga tillämpas vad avser omedelbart omhändertagande, ansökan om vård och vårdbeslut. I den fortsatta tillsynen kommer en diskussion att föras med kommunerna om möjligheten av att kommunerna själva bevakar dessa ärenden i sitt kvalitetssäkringsarbete.

Metod.

I redovisningen ingår samtliga LVU-ärenden i vilka Länsrätten i Skåne län har fattat beslut under 2000 och där domarna tillställts Länsstyrelsen. Länsstyrelsen har bitt kommunernas socialtjänst hjälpa till att komplettera domarna samt vissa uppgifter om de omhändertagna ungdomarna. Varje enskilt barn som omfattas av ett eller flera beslut enligt LVU räknas som ett ärende.

Hur har de omedelbara omhändertagandena hanterats i Länsrätten?

Tabell 1

Kommun Årtal	Antal barn 00/99/98/97	LR-åtgärd		
		Avskriv.	ej fast.	Fastst.
<i>Bjuv</i>	3/0/0/0	0/0/0/0	1/0/0/0	2/0/0/0
<i>Bromölla</i>	0/1/1/2			0/1/1/2
<i>Burlöv</i>	0/0/2/0			0/0/2/0
<i>Båstad</i>	0/1/6/1	0/0/6/0		0/1/0/1
<i>Eslöv</i>	0/6/1/1		0/1/1/0	0/5/0/1
<i>Helsingborg</i>	12/16/14/15	1/2/0/0	0/1/0/0	11/13/14/15
<i>Hässleholm</i>	2/4/4/3		0/0/0/2	2/4/4/1
<i>Höganäs</i>	5/1/3/1			5/1/3/1
<i>Hörby</i>	1/5/7/0	0/2/0/0	0/0/1/0	1/3/6/0
<i>Höör</i>	8/1/2/0			8/1/2/0
<i>Klippan</i>	5/13/11/6	2/0/0/0		3/13/11/6
<i>Kristianstad</i>	17/18/17/14	5/0/1/2	3/0/5/1	9/18/11/11
<i>Kävlinge</i>	5/2/1/2			5/2/1/2
<i>Landskrona</i>	10/5/4/13	0/0/1/0		10/5/3/13
<i>Lomma</i>	0/0/0/2			0/0/0/2
<i>Lund</i>	14/17/14/10	2/2/0/0	1/1/0/0	11/14/ 14/10
<i>Malmö</i>	28/36/47/34	1/1/0/0	1/0/0/0	26/35/47/34
<i>Osby</i>	2/0/5/2	0/0/0/1		2/0/5/1
<i>Perstorp</i>	3/0/1/1			3/0/1/1
<i>Simrishamn</i>	1/3/3/0			1/3/3/0
<i>Sjöbo</i>	4/3/1/2	0/0/1/0		4/3/0/2
<i>Skurup</i>	1/3/3/0			1/3/3/0
<i>Staffanstorps</i>	1/0/1/1			1/0/1/1
<i>Svedala</i>	0/0/0/0			0/0/0/0
<i>Svalöv</i>	0/1/2/5	0/0/0/2		0/1/2/3
<i>Tomelilla</i>	1/3/1/1	0/1/0/0		1/2/1/1
<i>Trelleborg</i>	7/4/4/5		0/1/0/0	7/3/4/5
<i>Vellinge</i>	0/3/6/4			0/3/6/4
<i>Ystad</i>	2/0/4/1			2/0/4/1
<i>Åstorp</i>	3/2/2/2			3/2/2/2
<i>Ängelholm</i>	6/1/7/3			6/1/7/3
<i>Ö Göinge</i>	0/1/2/1		0/0/1/1	0/1/1/0
<i>Örkelljunga</i>	1/1/1/3			1/1/1/3
Totalt	142/151/177/ 135	10/8/9/5	6/4/8/4	125/139/ 160/126

Som framgår av tabellen har antalet omedelbara omhändertaganden minskat något sedan 1999. Antalet omedelbara omhändertaganden som fastställts har också minskat. Antalet avskrivningar hos Länsrätten har ökat.

De omedelbart omhändertagna barnens åldrar och kön

Tabell 2

Ålder	Flickor	Pojkar	Summa	Därav med invandrarbakgrund ¹⁾	
				Flickor	Pojkar
0-3	7/11/11/9	13/15/14/15	20/26/25/24	0/3/4/2	4/3/2/0
4-6	3/1/8/8	5/6/8/3	8/7/16/11	0/0/2/2	2/1/0/1
7-9	7/6/11/6	4/6/9/3	11/12/20/9	4/1/4/1	0/2/2/1
10-12	7/4/8/4	4/4/14/4	11/8/22/8	2/0/9/1	3/2/1/2
13-14	16/7/12/5	9/19/12/14	25/26/24/19	6/4/2/1	4/7/5/7
15-17	30/18/20/20	29/47/44/40	59/65/64/60	14/4/2/4	11/20/10/17
18-20	2/3/2/0	6/4/4/4	8/7/6/4	0/1/0/0	2/2/0/2
Summa	72/50/ 72/52	70/101/ 105/8	142/151/ 177/135	26/13/23/11	26/37/20/30

De omedelbara omhändertagandena görs i största utsträckning i åldersgruppen 15-17 år. År 2000 omhändertogs 59 ungdomar i denna ålder, vilket är mer än tredjedel av det totala antalet. Könsfördelningen i åldersgruppen var nästan jämn vilket innebär en förändring jämfört med tidigare år då andelen pojkar har övervägt. I åldersgruppen 0-3 år var antalet omedelbara omhändertaganden 20 och i åldersgruppen 13-14 år omhändertogs 25 barn. De akuta situationerna för de minsta barnen upp till 11 år gäller miljöfall och för åldersgruppen 15-17 år oftast eget beteende. Den största gruppen invandrarbarn är flickor och pojkar i åldersgruppen 15-17 år.

¹⁾ Någon av eller båda barnets föräldrar är född(a) i ett utomnordiskt land

Omedelbara omhändertaganden som ej lett till ansökningar

Tabell 3

Kommun	Antal barn 00/99/98/97
Bjuv	1/0/0/0
Bromölla	0/0/0/2
Burlöv	
Båstad	0/1/6/1
Eslöv	0/1/1/1
Helsingborg	3/4/0/0
Hässleholm	2/0/2/1
Höganäs	0/0/1/0
Hörby	0/2/3/0
Höör	1/0/2/0
Klippan	3/0/4/1
Kristianstad	8/5/9/4
Kävlinge	2/0/0/0
Landskrona	2/0/1/0
Lomma	
Lund	5/5/0/2
Malmö	4/5/4/3
Osby	1/0/1/1
Perstorp	0/0/1/0
Simrishamn	0/0/1/0
Sjöbo	0/1/1/0
Skurup	0/1/0/0
Staffanstorps	
Svedala	
Svalöv	0/0/0/2
Tomelilla	0/1/1/0
Trelleborg	0/1/1/0
Vellinge	0/0/0/1
Ystad	1/0/2/0
Åstorp	1/0/1/1
Ängelholm	1/1/2/1
Ö. Göinge	0/0/0/1
Örkelljunga	0/1/1/0
Totalt	35/29/45/22

Antalet omedelbara omhändertaganden som ej följts av vårdansökan har ökat. Det kan tolkas som att nämnderna ansett att vårdbehov ej förelegat eller att vård med samtycke enligt socialtjänstlagen har gått att få till stånd. Socialnämnderna bör granska handläggningen i dessa fall för att komma åt huruvida barnperspektivet varit tillräckligt iakttaget. Länsstyrelsen kommer i år att fördjupa tillsynen av dessa ärenden och följa upp resultatet vid kommunbesök.

Ansökan om vård enligt LVU

Tabell 4

Kommun	Antal barn 00/99/98/97	Därav inledda Med 6 § LVU	Bifall	Ej bifall
Bjuv	3/0/0/2	2/0/0/0	3/0/0/2	
Bromölla	0/1/1/2	0/1/1/2	0/1/1/2	
Burlöv	0/1/4/2	0/0/2/0	0/1/4/2	
Båstad	0/0/0/1	0/0/0/1	0/0/0/1	
Eslöv	0/9/3/1	0/5/1/1	0/5/1/1	0/4/2/0
Helsingborg	10/15/15/24	9/12/13/15	7/14/14/23	2+1*/1/1/1
Hässleholm	4/5/4/4	0/4/2/3	3/5/3/3	1*/0/1/1
Höganäs	5/2/4/1	5/1/2/0	5/2/4/1	
Hörby	1/3/5/1	1/3/4/0	1/3/3/0	0/0/2/1
Höör	8/1/0/0	7/1/0/0	8/1/0/0	
Klippan	2/13/8/5	2/13/7/5	1/10/7/5	1*/2+1*/1/0
Kristianstad	11/20/8/11	9/13/8/10	9/15/8/10	2/5/0/1
Kävlinge	3/4/2/2	3/2/1/2	3/2/1/2	0/2/1/0
Landskrona	12/7/6/15	8/5/3/13	9/6/6/13	3/1/0/2
Lomma	2/0/3/3	0/0/2/2	2/0/3/3	
Lund	14/13/19/9	9/12/14/7	11/13/17/9	3/0/2/0
Malmö	32/54/60/43	24/31/40/32	29/50/54/34	3/4/6/9
Osby	1/1/5/1	1/0/3/1	1/1/4/1	0/0/1/0
Perstorp	6/3/1/1	3/0/1/1	6/0/1/1	0/3/0/0
Simrishamn	1/3/4/0	1/3/3/0	1/3/3/0	0/0/1/0
Sjöbo	4/2/0/3	4/2/0/2	4/1/0/3	0/1/0/0
Skurup	2/2/3/1	1/2/3/0	1/2/2/0	1*/0/1/1
Staffanstorp	2/1/1/1	1/0/1/1	2/1/1/1	
Svedala	1/0/0/0	0/0/0/0	1/0/0/0	
Svalöv	0/1/2/3	0/1/2/3	0/1/1/3	0/0/1/0
Tomelilla	1/3/0/3	1/2/0/1	1/3/0/3	
Trelleborg	7/4/4/7	7/3/3/5	3/3/2/7	4/1/0*/0
Vellinge	0/3/6/3	0/3/6/3	0/3/5/3	0/0/1/0
Ystad	1/0/3/1	1/0/2/1	1/0/3/1	
Åstorp	1/2/1/4	1/2/1/1	1/2/1/4	
Ängelholm	5/2/8/2	5/0/5/2	5/1/6/2	0/1/2/0
Ö Göinge	0/2/2/0	0/1/2/0	0/2/2/0	
Örkelljunga	1/0/0/3	1/0/0/3	1/0/0/3	
Summa	140/177/182/159	106/122/132/117	119/151/157/143	17+4*/25+1*/ 23+2*/16

* har återkallats av socialnämnden

Enligt tabellen har ca 12 % av ansökningarna ej bifallits av Länsrätten.

I Socialstyrelsens rapport "Barnet i rättsprocessen", redovisas domar avseende 1993 från fyra läns-rätter. Här framgår att i genomsnitt 20 % av ansökningarna ej bifölls. Skillnaderna var stora mellan länsrätterna. Enligt samma rapport har 72 % föregåtts av omedelbart omhändertagande. I vårt material har 76 % föregåtts av omedelbart omhändertagande.

Ansökningar om vård enligt LVU, barnens ålder och kön

Tabell 5

Ålder	Flickor	Pojkar	Summa	Därav med invandrarbakgrund	
				Flickor	Pojkar
0-3	8/12/8/16	18/17/13/18	26/29/21/34	0/4/4/5	5/3/2/0
4-6	5/1/6/11	9/7/6/9	14/8/12/20	0/0/0/4	3/0/0/2
7-9	3/4/11/6	6/11/10/8	9/15/21/14	0/0/2/0	2/1/2/2
10-12	6/7/8/4	4/10/16/3	10/17/24/7	2/0/1/1	3/3/8/2
13-14	13/8/16/10	9/22/17/14	22/30/33/24	7/3/2/3	3/11/5/7
15-17	26/15/20/16	26/51/42/36	52/66/62/52	13/4/3/3	14/20/7/1 4
18-20	1/3/5/1	6/9/4/7	7/12/9/8	0/1/2/1	2/4/0/2
Summa	62/50/ 74/64	78/127/ 108/95	140/177/ 182/159	22/12/ 14/17	32/42/ 24/29

Den dominerande åldersgruppen är 15-17 år, 52 ungdomar, följd av åldersgruppen 0-3 år, 26 barn. Åldersgruppen 13-14 år, 22 barn, har minskat markant. Den största gruppen barn med invandrarbakgrund finns bland flickor och pojkar 15-17 år. Antalet skiljer sig markant från andra åldersgrupper.

Grunderna för vård 00/99/98/97

Tabell 6

Miljöfall 2 § LVU	60/60/134/95
Beteendefall 3 § LVU	45/77/68/57
Kombination 2 och 3 §§ LVU	14/14/15/18
Varav ungdomar 18-20	9/14/12/8

21 ansökningar gjordes på både 2 och 3 §§ LVU. Länsrätten fastställde endast 14 av dessa på båda §§. Två ansökningar fastställdes endast enligt 2 § och tre enligt 3 § LVU.

Överklaganden till Kammarrätten

Kammarrätten har efter överklagande av Länsrättens domar fattat beslut i 78 ärenden. Av dessa har 67 enskilda överklagat Länsrättens bifall till ansökan. Kammarrätten har avslagit 45, bifallit 3, avskrivit 4 och 15 har återkallats av den enskilde. Socialnämnden har överklagat avseende 11 ärenden. Kammarrätten har avslagit 7 och gett bifall i 2 ärenden. 2 ärenden har återkallats.

Länsstyrelsens kommentar

Länsstyrelsen vill särskilt framhålla vikten av att socialnämnderna noga följer vården. Att omhänderta barn med tvång är en av de mest ingripande åtgärder som samhället kan vidta mot den enskildes vilja. Det ställer stora krav på socialnämnden att ha möjlighet att överta föräldrarnas bestämmanderätt över barnet och se till att barnet enligt lagstiftningen får god vård. Eventuella åtgärder avseende vårdnaden bör prövas innan LVU tillämpas. Socialnämnden bör noga överväga om inte även miljöindikationen bör ligga till grund för ansökan om vård i de fall där förutsättningarna för vård enligt beteendeindikationen föreligger. Detta framgår också av Socialstyrelsens allmänna råd angående LVU.

Det är särskilt viktigt att socialnämnderna observerar den lagändring som skett utifrån FN:s Barnkonvention: Barnets bästa ska vara ett riktmärke i allt arbete med barn och ungdom och barn ska höras i ärenden som rör dem.

Antalet tvångsomhändertaganden tillsammans med antalet placerade enligt socialtjänstlagen är *en* indikator på omfattningen av social problematik i barnfamiljer och bland ungdomar. Respektive socialnämnds policy och resurser kan avspeglade sig i antalet placerade barn. Således *kan* antalet tvångsomhändertagna och antalet placerade enligt socialtjänstlagen bli färre då öppenvårds-resurserna utökas och förstärks. Ett lågt antal placerade barn och ungdomar kan dock vara effekter av besparingskrav. Det är angeläget att de redovisade upp-gifterna tillsammans med annan relevant information, analyseras i kommunerna.

Familjehemsplacerade barn 2000

Sammanfattning

Sedan den 1 juli 1999 anger socialtjänstlagen att socialnämnden vid placering av barn i annat hem i första hand ska överväga om barnet kan tas emot av anhörig eller annan närstående, s k nätverkshem. Rapporten visar i vilken utsträckning socialnämnderna i Skåne placerat barn och ungdomar i släktinghem, andra nätverkshem eller i för barnet okända familjer. Antalet placeringar i familjehem har ökat de tre senaste åren. Under år 2000 var sammanlagt 1783 barn placerade i familjehem medan det var 1649 barn år 1999 och 1609 år 1998.

Kommunerna har utöver antalet placerade barn redovisat varje omplacering som gjorts. Det totala antalet placeringar under år 2000 uppgick till 1 846. Av dessa var 676 (36 %) i nätverkshem. Av 560 nyplaceringar gjordes 205 (36 %) i hem som fanns i barnets nätverk. Siffrorna visar att antalet placeringar i nätverkshem jämfört med år 1999 är oförändrade. Om det sammanhänger med att lagen inte följs eller socialtjänstens svårigheter att finns lämpliga nätverkshem framgår inte av detta material.

Det är viktigt att socialtjänsten i varje enskilt fall och med iakttagandet av barnets bästa undersöker möjligheterna till placering i det egna nätverket. Det är också viktigt att socialtjänsten undersöker släktens möjligheter att stödja barnet om det placeras i ett för barnet okänt hem.

Bakgrund och syfte

Den 1 januari 1998 infördes bestämmelsen att vid placering av barn bör i första hand övervägas om barnet kan tas emot av anhörig eller annan närstående. Den 1 juli 1999 ändrades 22 § 4 st SoL. Ändringen innebär att vid placering av barn utanför hemmet skall i första hand övervägas om barnet kan tas emot av någon anhörig eller annan närstående. Enligt 1 § SoL skall barnets bästa alltid beaktas.

Länsstyrelsen ska i sin verksamhets- och individtillsyn särskilt uppmärksamma konsekvenserna av förändringarna i socialtjänstlagen. I denna rapport lämnas en redogörelse för i vilken utsträckning nämnderna i Skåne län placerat barn och ungdomar i släktinghem, andra nätverkshem eller i för barnet okända familjer. Länsstyrelsen har sammanställt uppgifterna årligen sedan 1998.

Metod

Socialnämnderna ska enligt bestämmelserna i 40 § socialtjänstförordningen (SoF) föra en förteckning över de barn som enligt nämndens beslut vistas i familjehem eller efter nämndens medgivande i något annat enskilt hem. En kopia av förteckningen skall senast den 31 januari varje år ges in till länsstyrelsen i länet.

Länsstyrelsen i Skåne begärde, i likhet med föregående år, att nämnderna i länet på förteckningen för 2000 även skulle ange om barnen placerats i nätverkshem eller hos för barnet helt okända personer. Följande koder skulle användas för placeringsform:

1. Syskon, mor- eller farföräldrar
2. Faster, farbroder, moster, morbroder eller annan släkting
3. Styvförälder
4. För barnet kända personer som inte är släktingar
5. För barnet helt okända personer

Punkterna 1 - 4 betecknas av Länsstyrelsen som nätverkshem.

Samtliga kommuner har lämnat in förteckningen.

Resultat

Familjehemsplacerade barn i Skåne län (tabell 1)

I Skåne län var sammanlagt 1783 barn föremål för placering i familjehem under 2000. Av dessa var 912 flickor.

Av nedanstående sammanställning framgår att det sammanlagda antalet barn placerade i familjehem har ökat under de tre senaste åren.

1998	1999	2000
1609	1649	1783

Antal placeringar i familjehem under år 2000 med uppdelning på olika former av hem (tabell 2).

I tabell 2 redovisas antalet placeringar i familjehem eller annat enskilt hem. Varje nyplacering och omplacering har räknats, varför det totala antalet placeringar är större än antalet barn som placerats. Siffrorna gäller såväl pågående placeringar som under året nyttillkomna. Av 1846 placeringar i familjehem var 676 i nätverkshem, dvs ca 36 % av placeringarna var i för barnen kända hem, vilket ungefär överensstämmer med föregående år.

I socialtjänstlagen framgår inte vilka krav som ligger i nämndens skyldighet att överväga anhörigplacering. Däremot framgår av förarbetena att utredningskravet på ett släktinghem är lika stora som på ett "främmande familjehem". Enligt JO:s beslut som redovisas i Socialstyrelsens meddelandeblad 4/01 ligger i uttrycket "överväga" att nämnden ska undersöka det befintliga nätverket för att ta reda på om det finns möjlighet att placera barnet inom den kretsen. Om nämnden kan konstatera att det inte finns någon i barnets nätverk som har möjlighet att ta emot barnet har nämnden fullgjort sin skyldighet. Om det finns någon som vill ta emot barnet har nämnden skyldighet att utreda förutsättningarna för en sådan placering. Om det finns flera anhöriga som var för sig vill ta emot barnet bör denna skyldighet gälla i förhållande till var och en av dem. JO:s beslut ger inte vägledning i hur omfattande en familjehemsutredning eller underlaget för överväganden ska vara i det enskilda fallet. JO har i sitt beslut konstaterat att även om inga missförhållanden påvisats kan andra omständigheter vid val av familjehem vara avgörande vid nämndens övervägande.

Det är viktigt att socialtjänsten i varje enskilt fall, med iakttagande av barnets bästa, i första hand överväger möjligheterna att placera barnet i det egna nätverket. Det är också viktigt att socialtjänsten undersöker släktens möjligheter att stödja barnet om det placeras i ett för barnet okänt familjehem.

Antal nyplaceringar i familjehem år 2000 med uppdelning på olika former av hem (tabell 3).

Av 560 nyplaceringar under 2000 gjordes 205 i hem som fanns i barnens nätverk vilket innebär att 36 % av placeringarna skedde i för barnen kända hem. I förhållande till 1999 är det en minskning med 4 %. Om detta sammanhänger med att lagen inte följs eller socialtjänstens svårigheter att finna lämpliga nätverkshem går inte att utröna av detta material.

Fördelning av familjehemsplaceringarna de 3 senaste åren. (tabell 4)

I tabell 4 har antalet placeringar inklusive nyplaceringar sammanställts för åren 1998, 1999 och 2000 med uppdelning på de olika formerna av familjehem. Förändringarna mellan de olika åren är marginella avseende antal placeringar i nätverkshem.

Tabell 1 Familjehemsplacerade barn år 2000

KOMMUN	Plac. i egen kommun	Plac. i annan kommun i länet	Plac. utom länet	Summa	Kön	
					flickor	pojkar
Bjuv	4	12	2	18	12	6
Bromölla	3	6	2	11	4	7
Burlöv	7	21	2	30	15	15
Båstad	7	5	2	14	7	7
Eslöv	20	23	-	43	24	19
Helsingborg	80	94	27	201	107	94
Hässleholm	41	20	3	64	31	33
Höganäs	12	10	-	22	14	8
Hörby	4	1	21	26	12	14
Höör	12	22	-	34	13	21
Klippan	17	36	1	54	30	24
Kristianstad	92	32	21	145	78	67
Kävlinge	7	20	-	27	11	16
Landskrona	21	87	6	114	64	50
Lomma	4	11	1	16	9	7
Lund	41	77	11	129	60	69
Malmö	215	234	39	488	240	248
Osby	8	5	6	19	5	14
Perstorp	7	10	-	17	11	6
Simrishamn	8	15	1	24	8	16
Sjöbo	17	5	2	24	14	10
Skurup	10	10	1	21	13	8
Staffanstorps	7	9	-	16	10	6
Svalöv	1	3	-	4	3	1
Svedala	6	11	1	18	11	7
Tomelilla	9	11	2	22	8	14
Trelleborg	20	16	1	37	21	16
Vellinge	10	16	1	27	16	11
Ystad	9	15	2	26	15	11
Åstorp	14	19	2	35	16	19
Ängelholm	19	16	5	40	21	19
Örkeljunga	5	5	1	11	4	7
Östra Göinge	1	4	1	6	5	1
Totalt	738	881	164	1783	912	871

Tabell 2 **Antal placeringar i familjehem under 2000 med uppdelning på olika former av hem enl. definition på sid 25**

Kommun	1	2	3	4	5	Saknas uppgift
Bjuv	2	0	1	0	15	0
Bromölla	0	0	0	2	9	0
Burlöv	6	7	0	4	13	0
Båstad	0	3	0	5	6	0
Eslöv	7	6	0	11	19	0
Helsingborg, Norr	17	18	1	24	40	3
Helsingborg, Söder	24	9	1	19	50	0
Hässleholm	7	8	1	11	35	2
Höganäs	4	0	0	1	0	17
Hörby	3	4	0	7	12	0
Höör	2	2	0	3	32	0
Klippan	3	1	1	10	36	4
Kristianstad	12	12	0	24	105	0
Kävlinge	1	1	1	7	22	0
Landskrona	10	1	1	17	101	1
Lomma	0	2	0	1	14	0
Lund	8	5	0	7	108	0
Malmö						
Centrum	8	4	2	5	22	0
Fosie	22	12	1	9	90	0
Husie	4	0	0	0	0	0
Hyllie	13	6	0	11	34	0
Kirseberg	8	6	0	0	30	0
Limhamn-Bunkeflo	4	2	1	4	32	0
Oxie	5	0	0	1	5	0
Rosengård	7	7	0	9	54	2
Södra Innerstaden	12	10	1	13	25	0
Västra Innerstaden	2	0	0	5	5	0
Osby	1	3	0	6	8	1
Perstorp	2	3	0	1	1	10
Simrishamn	0	0	0	7	16	1
Sjöbo	3	4	0	1	16	0
Skurup	0	1	0	8	12	0
Staffanstorps	3	0	0	10	5	0
Svalöv	1	0	0	1	2	0
Svedala	2	2	0	3	11	0
Tomelilla	2	2	1	7	10	0
Trelleborg	6	3	0	6	33	0
Vellinge	3	2	0	2	20	0
Ystad	3	5	1	2	18	0
Åstorp	3	1	0	7	24	0
Ängelholm	2	6	0	4	29	0
Örkelljunga	3	1	0	3	4	0
Östra Göinge	0	0	0	0	6	0
Summa	225	159	14	278	1129	41

Tabell 3. **Antal nyplaceringar i familjehem 2000 med uppdelning på olika former av hem enl. definition på sid 25.**

Kommun	1	2	3	4	5	Saknas uppgift
Bjuv	0	0	0	0	2	0
Bromölla	0	0	0	0	0	0
Burlöv	0	1	0	3	3	0
Båstad	0	0	0	2	2	0
Eslöv	2	3	0	1	2	0
Helsingborg, Norr	3	5	0	2	11	0
Helsingborg, Söder	5	0	1	4	8	0
Hässleholm	3	0	0	5	6	2
Höganäs	4	0	0	0	0	1
Hörby	2	4	0	7	7	0
Höör	1	0	0	0	11	0
Klippan	4	3	1	6	13	3
Kristianstad	3	7	0	14	47	0
Kävlinge	1	1	1	2	9	0
Landskrona	2	0	0	7	34	1
Lomma	0	2	0	1	8	0
Lund	6	1	0	2	40	0
Malmö						
Centrum	1	1	1	1	6	0
Fosie	7	1	0	4	17	0
Husie	1	0	0	0	0	0
Hyllie	5	2	0	0	3	0
Kirseberg	0	1	0	0	6	0
Limhamn-Bunkeflo	0	0	0	2	11	0
Oxie	4	0	0	0	0	0
Rosengård	1	0	0	1	22	0
Södra Innerstaden	0	1	0	4	5	0
Västra Innerstaden	0	0	0	1	5	0
Osby	0	1	0	3	0	1
Perstorp	0	1	0	1	0	4
Simrishamn	0	0	0	0	5	1
Sjöbo	2	0	0	1	5	0
Skurup	0	1	0	4	3	0
Staffanstorp	1	0	0	2	3	0
Svalöv	1	0	0	1	2	0
Svedala	0	2	0	3	7	0
Tomelilla	0	0	0	3	2	0
Trelleborg	1	0	0	0	7	0
Vellinge	3	1	0	0	9	0
Ystad	1	2	1	1	7	0
Åstorp	0	1	0	4	2	0
Ängelholm	0	1	0	1	11	0
Örkelljunga	0	0	0	0	0	0
Östra Göinge	0	0	0	0	1	0
	64	43	5	93	342	13

Tabell 4 **Familjehemsplaceringar uppdelat på olika former av hem 1998-2000.**

Form av familjehem		Placeringar			Nyplaceringar		
		1998	1999	2000	1998	1999	2000
1	Mor-farföräldrar, syskon	170	184	225	54	39	64
2	Annan släkting	126	176	159	32	44	43
3	Styvförälder	15	19	14	71	85	93
4	För barnet kända personer	206	246	278	71	85	93
5	För barnet okända personer	796	1024	1129	153	253	342
	Uppgift saknas	250	18	41	113	2	13
Summa		1563	1667	1846	428	433	560
Andel nätverkshem		33%	37%	36%	38%	41%	37%



Länsstyrelsen i Skåne län

205 15 Malmö

Tfn: 040/044-25 20 00

Fax: 040/044-25 23 40

Skåne i utveckling

Rapport 99:32

ISSN 1402-3393