

# Nya våtmarker i Skåne

Uppföljning för perioden 1990-2001



Miljöenheten  
Skåne i utveckling 2003:48

Johan Bendtsen  
ISSN 1402-3393



# Nya våtmarker i Skåne

Uppföljning för perioden 1990-2001

Johan Bendtsen  
Miljöenheten  
Länsstyrelsen i Skåne län

*Titel:* **Nya våtmarker i Skåne**  
Uppföljning för perioden 1990-2001

*Författare:* Johan Bendtsen  
Miljöenheten  
Länsstyrelsen i Skåne län

*Utgiven av:* Länsstyrelsen i Skåne län

*Beställningsadress:* Länsstyrelsen i Skåne län  
Miljöenheten  
205 15 Malmö  
Tfn: 040-25 20 17

*Copyright:* Innehållet i denna rapport får gärna citeras eller refereras med uppgivande av källa.

*ISSN:* 1402-3393

*Upplaga:* 260 ex

*Tryckeri:* Länsstyrelsen i Skåne län

*Papper:* Miljömärkt

*Omslagsbild:* Våtmarksentreprenad inom Kävlingeå-projektet september 2002, Holmby 3:3 i Eslövs kommun. (Markägare Per-Erik och Gunvi Bertilsson)  
Foto: Anna Hagerberg, Ekologgruppen

## Förord

Nya våtmarker har betydelse för våra möjligheter att nå flera av de nationella miljö kvalitetsmålen. Främst gäller det målen Myllrande våtmarker, Levande sjöar och vattendrag, Ingen övergödning, Ett rikt odlingslandskap och Hav i balans samt levande kust och skärgård. Samhället har under det senaste decenniet med olika insatser gett stimulans till nya våtmarker, men många har också tillkommit utan sådant stöd. Skåne är ett av de intressantaste länen i sammanhanget – det intensiva jordbruket och den höga befolkningstätheten gör behoven särskilt stora och många aktörer har också gjort stora insatser. Men en samlad bild av resultaten har saknats. Detta projekt har genomförts för att skapa en sådan samlad bild av utvecklingen under de senaste åren.

Utgångspunkt för arbetet har varit cirka 1600 ärenden från perioden 1990-2001 gällande våtmarker och dammar. Sammanställningen ger belägg för att dessa ärenden resulterat i minst 900 ha våtmark, varav nästan 600 ha vatten, fördelat på över 1200 anläggningar. En uppdelning på kommunerna antyder att graden av kommunalt engagemang betyder mycket för resultatet, även om den enskilde markägarens inställning naturligtvis är avgörande i det enskilda fallet.

Avsikten är att rapporten skall ge en uppfattning om vad som hittills uträttats när det gäller våtmarker i Skåne. Det står klart att mycket – det mesta – återstår, om våtmarker på allvar skall medverka till att miljömålen nås. Men möjligheter och intresse finns. Det är Länsstyrelsens förhoppning att rapporten skall nå intresserade i olika kretsar: enskilda markägare och andra, företrädare för kommuner och andra organisationer, politiker och debattörer.

Projektet har finansierats av Naturvårdsverket (medel för miljömålsuppföljning och medel för miljöövervakning) samt av Länsstyrelsen i Skåne län.

Arbetet har genomförts vid Länsstyrelsen i Skåne av Johan Bendtsen, som varit projektanställd under åren 2001 och 2002 för genomförandet. En projektgrupp har bidragit med information och råd under arbetet:

Emma Vidmark, Länsstyrelsen i Skåne län

Pär Persson, Helsingborgs stad

Charlotte Lindström, WWF

Robert Dobak, Länsstyrelsen i Skåne län

Kent Skoog, Länsstyrelsen i Skåne län

Gösta Regnéll, Länsstyrelsen i Skåne län

Johan Bendtsen, Projektanställd

I den slutliga redigeringen av rapporten har Susanne Åberg deltagit.

Länsstyrelsen vill tacka alla markägare och andra aktörer som genom sina svar gjort sammanställningen möjlig.



# Innehållsförteckning

1. Inledning .....	9
2. Syfte och mål .....	9
3. Metod .....	10
4. Material .....	11
4.1. Samråd respektive Beslut .....	11
4.2. Jordbruksmark ur produktion .....	11
4.3. EU-stöd/Miljöstöd .....	11
4.4. NYLA (Nya inslag i landskapet) .....	12
4.5. Vattendomar .....	12
4.6. No-kås (Natur och kulturmiljövårdsåtgärder i skogsbruket) .....	12
5. Resultat .....	12
6. Diskussion .....	13

**Bilaga 1. Brev och blankett**

**Bilaga 2. Svarsfrekvens åren 1990-1997**

**Bilaga 3. Svarsfrekvens åren 1990-2001**

**Bilaga 4. Fördelning av ansökningar på olika sökområden**

**Bilaga 5. Ansökningar åren 1990-2001**

**Bilaga 6. Antal anläggningar per söktillfälle**

**Bilaga 7. Ansökningar kommunvis mellan åren 1990-2001**

**Bilaga 8. Antal anlagda våtmarker per kommun**

**Bilaga 9. Sammanlagd våtmarksareal kommunvis**

**Bilaga 10. Anlagd våtmarksareal kommunvis i förhållande till kommunyta**

**Bilaga 11. Dammar anlagda av Vägverket**

**Bilaga 12. Karta över våtmarker anlagda 1990-2001**





## 1. Inledning

Nya våtmarker har betydelse för våra möjligheter att nå flera av de nationella miljö kvalitetsmålen. Främst gäller det målen Myllrande våtmarker, Levande sjöar och vattendrag, Ingen övergödning, Ett rikt odlingslandskap och Hav i balans samt levande kust och skärgård. Samhället har under det senaste decenniet med olika insatser gett stimulans till nya våtmarker, men många har också tillkommit utan sådant stöd. Skåne är ett av de intressantaste länen i sammanhanget – det intensiva jordbruket och den höga befolkningstätheten gör behoven särskilt stora och många aktörer har också gjort stora insatser. Men en samlad bild av resultaten har saknats. Detta projekt har genomförts för att skapa en sådan samlad bild av utvecklingen under de senaste åren. Projektet har finansierats av Naturvårdsverket (medel för miljömålsuppföljning) och av Länsstyrelsen i Skåne län.

Projektgruppen som har bidragit med information och råd under arbetets gång har bestått av:  
Emma Vidmark, Länsstyrelsen i Skåne län  
Pär Persson, Helsingborgs stad  
Charlotte Lindström, WWF  
Robert Dobak, Länsstyrelsen i Skåne län  
Kent Skoog, Länsstyrelsen i Skåne län  
Gösta Regnéll, Länsstyrelsen i Skåne län  
Johan Bendtsen, Projektanställd

I Länsstyrelsens rapport Miljö tillståndet i Skåne – Årsrapport 2002. Skåne – ett rikt odlingslandskap (Skåne i utveckling 2002:35) redogörs också för en del av de resultat som framkommit i projektet.

## 2. Syfte och mål

Syftet med projektet har varit att få en bild av hur situationen vad gäller våtmarker/dammar ser ut i Skåne idag. Frågor vi har velat få svar på är:

- Ungefär hur många våtmarker/dammar har anlagts under senare år i Skåne?
- Vilken total vatten- och våtmarksareal har dessa?
- Hur är anläggningarna fördelade mellan olika kommuner?
- Hur är var och en av dessa anläggningar utformad och vilket var dess syfte?

För att få en överblick över läget ansåg projektgruppen att det var önskvärt att alla anläggningar i inventeringen digitaliserades, så att de kunde presenteras i ett GIS-skikt. Till varje anläggning skulle sedan information om denna kopplas. På så sätt kan man se i vilka delar av Skåne det är glest med våtmarker/dammar och jämföra detta med ett skikt som visar var läckaget av näringsämnen till våra hav, sjöar och vattendrag är som störst. I de områden där läckaget är stort och det finns få våtmarker bör man sätta in resurser för att minska jordbrukets påverkan. Exempel på åtgärder kan vara:

- Restaurering av våtmarker
- Nyanläggning av våtmarker
- Restaurering av åar

- Anläggning av skyddszoner
- Åtgärder inom själva jordbrukets ram, t.ex. inom Greppa näringen

### 3. Metod

Att anlägga och driva en våtmark eller en damm innebär oftast att man bedriver vattenverksamhet. Det kräver i princip tillstånd från Miljödomstolen. Om det är uppenbart att varken allmänna eller enskilda intressen skadas genom inverkan på vattenförhållandena, kan man dock (på egen risk) avstå från att söka sådant tillstånd. I så fall skall dock samråd med Länsstyrelsen ändå alltid ske och ofta erfordras också olika dispenser eller tillstånd. Allt detta innebär att olika avsnitt i Miljöbalken aktualiseras. Före 1999 var motsvarande bestämmelser fördelade på Vattenlagen och Naturvårdslagen. I det följande används termen ”tillstånd” något oegentligt för att beteckna den miljöprövning som skett, oavsett vilken karaktär prövningen haft (samråd, dispens eller tillstånd). När tillstånd ges, anges sedan ganska många år tillbaka att projektet måste starta inom två år och slutföras inom fem. Efter den tiden krävs ny prövning. En del projekt som fått tillstånd har inte genomförts, men ytterligare några av dem kan alltså komma att förverkligas.

Den prövning som således skett från miljösynpunkt kan spåras i arkiven, men handlingarna måste sökas på flera håll. I de fall statligt stöd utgått för en anläggning har miljöprövningen ibland skett som en internremiss och arkivläggningen har skett i stödärendet. Vidare är alla arkiv fram till 1997 delade i två delar, eftersom Malmöhus och Kristianstads län först då slogs samman till Skåne län. Den aktuella inventeringen har grundats på arbete i dessa arkiv. En närmare genomgång av materialet görs nedan.

Från och med 2002 förs samlad statistik för nya beslut om våtmarker och dammar löpande per tertiäl vid Länsstyrelsen. Före 1990 var aktiviteten på området obetydlig, bortsett från en del viltvatten och kräftdammar, som från miljösynpunkt är av mindre intresse. Projektet har därför omfattat tiden 1990-2001.

För att undersöka vad som hänt efter att ”tillstånd” beviljats, utsändes en enkät (bilaga 1) till markägarna. (Termen markägare används för enkelhets skull, även om det ofta rörde sig om ombud för markägaren.) Enkäten gick till alla som fått ”tillstånd” av länsstyrelsen eller Miljödomstolen för att anlägga damm eller våtmark under tiden 1990-2001. Ett bifogat brev beskrev syftet med inventeringen och vad informationen skulle användas till (se bilaga 1). I de fall en ansökan hade resulterat i en damm/våtmark skulle även följdfrågor besvaras av markägaren. Frågorna handlade bl a om anläggningens utformning, syfte och vattentillförsel.

Eftersom en del sökt för flera anläggningar, bifogades dels information om när tillståndet givits, dels två kartor i skala 1:5000 – den ena med gröna kartan som bakgrund, den andra med ortofotot som bakgrund. Om flera dammar/våtmarker förekom på samma fastighet ringades den aktuella in. Kartorna underlättade också genom att markägaren kunde rita in objektet i stället för att ange arealen. I samband med digitaliseringen togs då arealuppgiften fram.

De uppgifter som fanns i tillståndet fylldes före utskicket i med blyerts på blanketten. Detta underlättade för markägaren, som ändå enkelt kunde ändra uppgifterna. Det förekom nämligen att projektet ändrats vid genomförandet, utan att det framgick av akten. Svarskuvert medsändes.

Om enkäten resulterade i svar, behandlades svaret i fyra steg:

1. tolkning
2. inmatning i Excelblad
3. digitalisering av damm/våtmark (ArcView)
4. inmatning av övrig information i ArcView

## **4. Material**

Här preciseras var arkivmaterialet hämtades, med tanke på eventuell framtida uppföljning.

### **4.1. Samråd respektive Beslut**

De flesta projekten har arkivlagts som samråd eller beslut vid Länsstyrelsen.

Samråd enligt 12 Kap 6 § Miljöbalken (eller motsvarande i Naturvårdslagen) diariefördes 1990-1996 under gruppnummer 2323. Från och med 1997 (då länen slogs samman) ändrades detta till 232.

Våtmarksprojekt registrerades normalt som samrådsärenden, men i många fall visade det sig under ärendets gång att det också krävdes t ex en formell dispens från strandskyddsbestämmelserna, ett tillstånd med hänsyn till bestämmelser i något förordnande om naturreservat eller landskapsbildsskydd eller liknande. Sådana beslut lades under gruppnummer 231 t o m år 2001.

### **4.2. Jordbruksmark ur produktion**

Ärenden där jordbruksmark tagits ur produktion har haft gruppnummer 2362. För gamla L-län (Kristianstads län) och M-län (Malmöhus län) rör det sig om totalt ca 150 ärenden för åren 1990-1994. Generellt har det angivits en större areal vid dessa ansökningar än vid samråd och beslut, men resultatet i form av anlagd våtmark/damm har visat sig vara väldigt skiftande vad gäller storlek. Vad detta beror på kan man bara spekulera i, men troligtvis är det så att de som ansökt haft en bit mark där det större delen av året varit så blött att de valt att göra en våtmark där. Det har visat sig att för den här ärendetypen har den färdigställda arealen ofta blivit mindre än förväntat. Orsaken till att arealen inte blivit den önskade kan vara att man valt att dämna, och att man först under arbetets gång upptäckt att den tilltänkta dämningshöjden skulle ge skador på angränsande mark.

Av någon anledning finns det betydligt färre ärenden av den aktuella typen för gamla L-län än för gamla M-län. En trolig orsak kan vara att ärendehantering skilt sig åt mellan länen.

### **4.3. EU-stöd/Miljöstöd**

Sedan 1996 har man kunnat söka miljöstöd för anläggande av våtmarker. 2001 infördes också ett anläggningsstöd (projektstöd). Ansökningar om dessa stöd förvaras inte i länsstyrelsens normala arkivsystem utan på lantbruksenheten i Kristianstad, både för tidigare L-län och M-län och nuvarande Skåne län. I dessa ansökningar går det att utläsa om miljöenheten har yttrat sig i ärendet eller inte. I de äldre ärendena förekommer det nämligen att det inte finns något

separat diariefört tillstånd, utan miljöenheten har bidragit med sina synpunkter i ett internt utlåtande, som alltså endast kan påträffas där.

#### **4.4. NYLA (Nya inslag i landskapet)**

NYLA var ett program som skulle öka variationsrikedomen och minska spannmålsarealen i slättbygderna. NYLA-bidrag gick att söka under en treårsperiod åren 1989-1992. I gamla L- och M-län betalades det ut max 15 000 kr/ha, vilket var det högsta beloppet i hela landet. NYLA-ärenden för gamla Malmöhus- och Kristianstads län finns idag i Kristianstad (i arkiv 14) och innehåller ofta, liksom miljöstödsärendena, interna yttranden, som inte motsvaras av separat diarieförda samråd eller beslut.

#### **4.5. Vattendomar**

Vattendomarna för länet finns i kopia vid miljöenheten i Malmö. Endast ett tiotal befanns gälla dammar och våtmarker.

#### **4.6. No-kås (Natur och kulturmiljövårdsåtgärder i skogsbruket)**

No-kås är en bidragsform som Skogsvårdsstyrelsen disponerat sedan år 1993 för bl a anläggande av våtmarker/dammar i skogsområden. Bidraget kan användas till natur- och kulturvårdande åtgärder som berikar skogsmiljön. När det gäller bidrag till dammar/våtmarker går det att få 70% av godkänd kostnad. Skogsvårdsstyrelsen har haft som regel att när bidragsansökan rört vatten har det skett samråd med Länsstyrelsen. Därför ska dessa anläggningar också finnas i Länsstyrelsens arkiv. Då det inte är Länsstyrelsen som har hållit i denna bidragsform, går det inte på rak arm att säga vilka dammar/våtmarker som är No-kås-anläggningar. Mest sannolikt är att de går att hitta bland de traditionella samråden och besluten. De flesta av anläggningarna är små, mellan 0,1-1,0 ha, men det finns även större fördämningar på 10-50 ha. Någon genomgång av No-kås-materialet har inte gjorts, eftersom de projekten torde vara med i materialet ändå, oftast som samrådsärenden.

### **5. Resultat**

Som redan nämnts har inventeringen grundat sig på arkivarbete samt uppföljande enkäter. Svarsfrekvensen är viktig vid tolkning av enkäter. När man fått ett tillstånd från Länsstyrelsen har man upp till 5 år på sig att färdigställa anläggningen. I brevet som beskriver syftet med inventeringen står det därför klart och tydligt att man ska vänta med att delge länsstyrelsen uppgifterna till dess att anläggningen är utförd eller tiden för tillståndet löpt ut. En del av de dammar/våtmarker som fått tillstånd åren 1997-2001 har därför inte anlagts ännu, vilket påverkat svarsfrekvensen. De tillstånd som har getts mellan åren 1990-1997 ska däremot ha lett till en anläggning, i annat fall har tillståndet löpt ut. För att se svarsfrekvens för åren 1990-1997 och 1990-2001, se bilaga 2 och 3. Svorsfrekvensen bedöms som god för 1990-1997 (87%) och som rimlig även om de sista åren tas med (80%).

Denna inventering tar upp anläggningar inom kategorierna NYLA, samråd och beslut, jordbruksmark ur produktion, miljöstöd och vattendomar. I bilaga 4 framgår hur ansökningarna fördelar sig mellan de olika kategorierna. NYLA kunde endast sökas fram till 1992, miljöstöd endast från och med 1996. Intresset för damm/våtmarksanläggning under åren 1990-2001 går att se i bilaga 5.

Alla har inte svarat på blanketten. Av de som har svarat är det lite drygt 80% som har valt att anlägga någon/några av de anläggningar han/hon ansökt om. Hur många dammar/våtmarker som i genomsnitt har anlagts vid varje genomfört projekt framgår av bilaga 6. De sammanställda svaren visar att 1226 anläggningar har genomförts åren 1990-2001. De har en total vattenareal på 590 ha och en total våtmarksareal inkl vattenareal på 915 ha. Den genomsnittliga dammen/våtmarken har en öppen vattenspegel på knappt 0,5 ha och en genomsnittlig våtmarksyta inkl vattenyta på 0,75 ha. Ungefär 20% av de tillstånd som Länsstyrelsen gett har inte lett till någon anläggning av damm/våtmark.

Fördelningen av ansökningar kommunvis framgår i bilaga 7 (ansökningar från sista kvartalet 2001 är inte med i materialet). Bilaga 8 visar antalet anlagda våtmarker för varje kommun. I bilaga 9 visas total våtmarksyta kommunvis. Diagrammet i bilaga 10 visar den anlagda våtmarksytan för varje kommun relaterat till kommunens yta.

Vägverket anlägger ofta dammar i samband med vägprojekt. Dessa har oftast inte prövats separat, utan har behandlats tillsammans med arbetsplanerna. Vägverkets dammar finns med som bilaga 11 men är däremot inte med i sammanställningen, då uppgifterna har varit bristfälliga.

## 6. Diskussion

Inventeringen är inte på något sätt fullständig. Skälen till detta är att:

- Det saknas svar för ca 20% av de utskickade breven. Detta beror delvis på att vissa personer som sökt tillstånd inte har gått att nå, trots användning av fastighetsregistret. Den nya ägaren av fastigheten har hänvisat till den gamla ägaren. Men det beror också på att ägarna vägrat svara (påminnelse har gått ut). I flertalet fall rör det sig då nog om projekt som inte förverkligats.
- Det finns dammar/våtmarker som är anlagda med hjälp av No-kås-stöd som Skogsvårdsstyrelsen har hand om. Enligt skogsvårdsstyrelsen har de alltid haft som regel att det ska ske samråd med Länsstyrelsen innan några pengar betalas ut. Kontaktperson på Skogsvårdsstyrelsen har varit Rolf Malm. Att detta material inte är med i redovisningen gör att inga indikationer finns på vad No-kås-bidragen betytt, men projekten som sådana är förmodligen med som samråd/tillstånd.
- Vägverkets dammar är ej med.
- Vissa dammar kan ha anlagts utan någon myndighetskontakt. En bedömning är dock att det torde gälla små arealer.

I bilaga 5 går det att se hur intresset för våtmarksanläggning har skiftat från år till år. Den största orsaken till de tillfälliga ”topparna” tycks vara de olika typer av stöd som har gått att söka vid tillfället. Den kraftiga toppen som går att utläsa vid år 1991 beror troligtvis på NYLA-stödet och de bidrag det gick att få när man tog jordbruksmark ur produktion för att bli anlagda våtmark/damm. Nästa ansökningstopp ligger vid 1997. Denna uppgång börjar redan år 1995 och beror med största sannolikhet på miljöstödet (EU-stödet) som kom då. Likaså har det senare (2001) kommit projektstöd (anläggningsstöd) för anläggande av damm/våtmark. Effekterna av stöden kan vi inte utvärdera ännu, men trenden pekar stadigt uppåt för våtmarksanläggandet. Just när ett nytt stöd införs är reglerna ofta oklara, åtminstone för markägarna. Då söks därför ovanligt många projekt ”på chans”, utan att resultera i någon anläggning.

Enkäten har resulterat i kännedom om 942 st anläggningar. Denna siffra ska inte ses som alltför exakt. Vid t ex en dagvattendamm finns det oftast en sedimenteringsdamm innan vattnet når en större anläggning. Dessa båda ”dammar” har räknats som en anläggning. Dagens utformning av dammar gör det å andra sidan möjligt att göra en bro över anläggningen med hjälp av ett kulvertliknande cementrör. Detta har gjort att i de fall kartor inte skickats in har tolkning istället fått ske utifrån ortofotot. Eftersom 20% inte svarat, kan man dock ganska säkert räkna med närmare 1000 anläggningar.

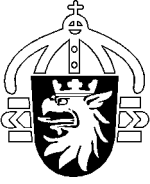
Den samlade våtmarksarealen inkl vatten summeras till 915 ha. Denna siffra är en summering av svaren i inkomna blanketter, men våtmarksarealen har setts som en besvärlig fråga av de svarande och uppgiften har därför i en del fall saknats. Där så är fallet har vattenarealen använts som en minimisiffra på våtmarksarealen. Därför kan man utgå ifrån att den totala siffran på våtmarksarealen ska vara något större.

Flest våtmarker har anlagts i kommuner med stor yta (bilaga 9). Om man tar hänsyn till de olika kommunernas areal, slår i något fall (t ex Östra Göinge) ett enstaka mycket stort projekt igenom (bilaga 10). I övrigt speglar fördelningen i någon mån de olika geografiska förutsättningarna, men det står också klart att graden av kommunalt engagemang spelar in. Slättbygdskommuner med höga markvärden som Eslöv, Helsingborg, Kävlinge, Landskrona, Lomma, Lund och Staffanstorps skulle säkerligen inte ligga så högt, om inte dessa kommuner högst aktivt bidragit till utvecklingen. Detsamma gäller flera av kommunerna med mindre utpräglad slättkaraktär. Efter 2001 har ytterligare kommuner engagerat sig i våtmarksarbete. Detta bör ha stor betydelse för den framtida utvecklingen.

En damm/våtmark ska naturligtvis helst anläggas där de naturliga förutsättningarna med markförhållanden och svackor kan användas så långt det är möjligt. För att undvika onaturliga dammar med standardiserad utformning bör därför historiskt material, t.ex. Skånska rekognoseringskartan, utnyttjas i större utsträckning. Med hjälp av kartan kan man se var det går att restaurera gamla våtmarker som naturligt har goda förutsättningar både för att öka den biologiska mångfalden i landskapet och att fungera som närsaltsfälla. De nyanlagda dammarna är nämligen i många fall optimerade antingen för biologisk mångfald eller för att vara närsaltsfällor. Detta ger ibland dammar/våtmarker med en artificiell prägel och inte sällan med märkliga öar. Bara på ett tiotal år har det anlagts ett tusental sådana anläggningar i Skåne. Man kan därför fråga sig vad efterkommande generationer kommer att uppfatta som naturligt. Eftersom den enskilde markägaren har huvudinitiativet, men inte kan disponera grannarnas mark, blir resultaten inte alltid optimala.

En liten damm med stora naturvärden kan vara väl så viktig som en stor våtmark. Därför bör man gå in i varje enskilt fall och göra en bedömning att våtmarkens värde. Inom tidsramen för detta projekt har detta inte varit möjligt, men ett GIS-skikt har skapats där det går att ta del av den information som finns om varje anläggning.

Inventeringen och den sammanställning som är gjord ska ses som ett arbetsmaterial som ska gå att utnyttja i det vardagliga arbetet.



# LÄNSSTYRELSEN

I SKÅNE LÄN

Miljöenheten

Johan Bendtsen

040/044-252041

1(3)

Datum

Namn

Adress

Postadress

## Våtmark-/damm inventering

Du har som markägare eller som markägarens ombud för något eller några år sedan fått ett beslut om en våtmark/damm från Länsstyrelsen i Skåne, Malmöhus eller Kristianstad län.

För att kunna lämna över ett hållbart miljötillstånd till nästa generation antog riksdagen 15 nationella miljö kvalitetsmål 1999. Ett av dessa mål är ”**Myllrande våtmarker**”. Målet innebär bl a att det ska finnas våtmarker av varierande slag med bevarad biologisk mångfald i hela landet till år 2020. Våtmarker är viktiga för att minska transporten av näringsämnen till våra sjöar och hav. Oberoende av om Din våtmark/damm är anlagd för att hålla kräftor, fisk eller om den är en optimerad närsaltfälla är denna viktig för det omkringliggande ekosystemet.

**För att få veta mera om de nya våtmarker och dammar som tillkommit på senare år arbetar vi med en sammanställning. Resultatet är viktigt, eftersom den förda politiken på området utvecklas och kan behöva ändras. Vi är nu beroende av din hjälp och ber dig fylla i uppgifter på bifogat blad. Om du har fått mer än en blankett beror detta på att du har ansökt för flera våtmarker/dammar vid samma tillfälle, och ska då använda en blankett till var och en av anläggningarna. Om du har andra våtmarker/dammar som är anlagda vid annan tidpunkt än för just den tillfrågade återkommer vi senare för att få information om denna/dessa. Om fastighetsbeteckningen är annan än den angivna på blanketten vore vi tacksamma om ni skrev till den rätta.**

Uppgifterna som saknas rör fastigheten:

Du fick ditt samråd/tillstånd den:

**Även om våtmarken/dammen inte blivit anlagd vill vi att det kommer in en bekräftelse på detta. Om inte dammen/våtmarken är anlagd ännu och du har för avseende att anlägga denna kan du vänta med att skicka in blanketten till projektet är avslutat. Om blanketten redan till viss mån är ifylld beror detta på att vi redan har dessa uppgifterna, då behöver du endast komplettera blanketten**



med uppgifterna som saknas och skicka in blankett/er med kartor så fort som möjligt.

**Uppgifterna ska vara oss tillhanda inom två veckor och skickas till:**

Miljöenheten  
Johan Bendtsen  
Länsstyrelsen i Skåne län  
205 15 MALMÖ

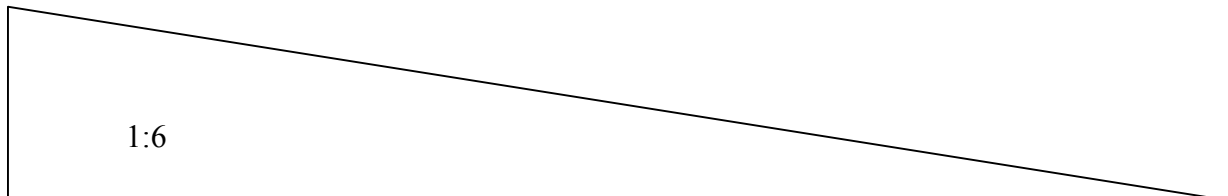
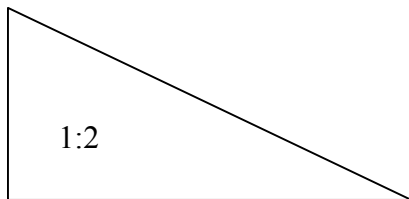
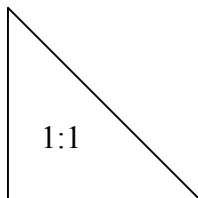
PS: Du är välkommen att höra av Dig på 040/044- 252041 om något är oklart.





## Förklaringar till blankett

- På de **bifogade kartorna** ska våtmarks/dammområdet skissas (så noga som möjligt) in, för att våra uppgifter ska bli så exakta som möjligt. Glöm bara inte bort att skilja på vattenområdet och våtmarksområdet. Som våtmarksområde räknas det område inkl vattenområdet som är så pass fuktigt större delen av året att området är obrukbart.
- Med **släntlutning** menas lutningen på slänten ner mot vattnet och vidare ut till ca 1,5 m djup. För dammar brukar denna ligga någonstans mellan 1:1- 1:4. För en våtmark brukar lutningen vara alltifrån 1:4 och däröver. En lutning på 1:1 är mycket brant, det motsvarar vad man kan se vid en pirkant med stora upplagda stenblock. Om lutningen är t ex 1:6 längs större delen av stranden skall du ange 1:6, även om det först ex är ett dämme med brantare slänt.





## Uppgifter om våtmark/damm

Dnr:	Dossier:
------	----------

Namn/Företag	Tel. bostad:
Adress:	Tel. arbete:
Postadress:	Mobiltel:

### Uppgifter om projektet:

Fastighet:	Kommun:
------------	---------

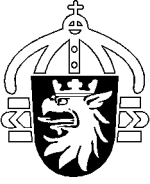
Våtmarken/dammen är anlagd:	Ja	Nej
-----------------------------	----	-----

Vad är Våtmarkens/dammens funktion/syfte/ (flera alternativ kan anges):
Bevattningsdamm      Fiskdamm
Naturvårdsvåtmark      Dagvattendamm
Kräftdamm      Viltvatten      Närsaltfälla      Annat.....

Anläggningsform/ (flera alternativ kan anges):
Grävning/Schaktning      Fördämning
Omläggning av vattendrag      Annat.....

Vattenförsörjning/ (flera alternativ kan anges):
Grundvatten      Dike      Annat vattendrag
Kulvert/ Åkerdränering      Dagvatten      Annat.....

Uppgifter om anläggningens storlek:
Vattenareal, (ha)..... (se bifogad karta)
Våtmarksareal inkl vattenareal, (ha)..... (se bifogad karta)



Uppskattning av tillrinningsområdet, (ha):	0-1	1-2	2-5	5-10		
	10-50	50-100	100-200	200-300	300-400	400-500

Uppskattning av släntlutning, (se bifogat blad):	1:1-1:2	1:2-1:4	1:4-1:5	
	1:5-1:6	1:6-		

Maxdjup (m)
-------------

Anläggningskostnad (kr), (frivillig uppgift)
--

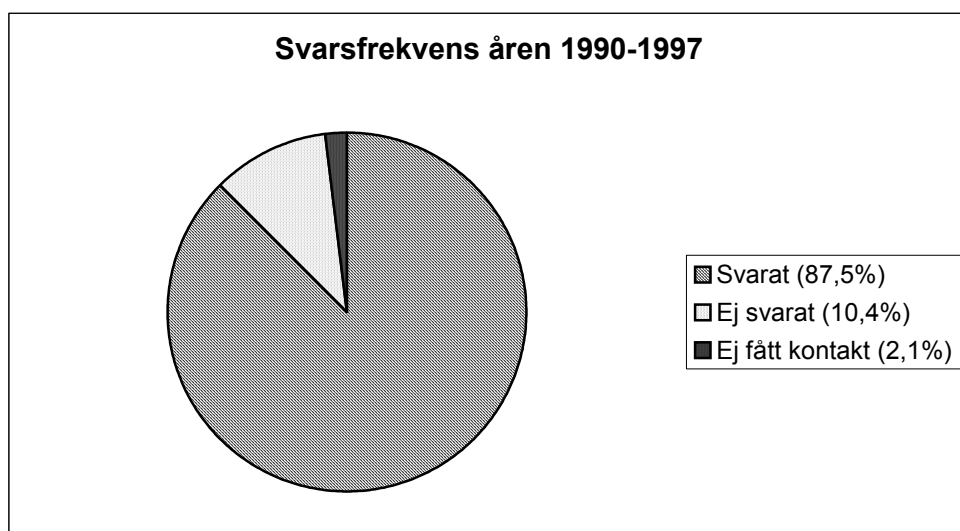
Är du nöjd med anläggningen (utveckla gärna med positiva och negativa funderingar): Ja    Nej    Både ja och nej
---

Blanketterna med kartor skickas till:

Miljöenheten  
Johan Bendtsen  
Länsstyrelsen i Skåne län  
205 15 MALMÖ

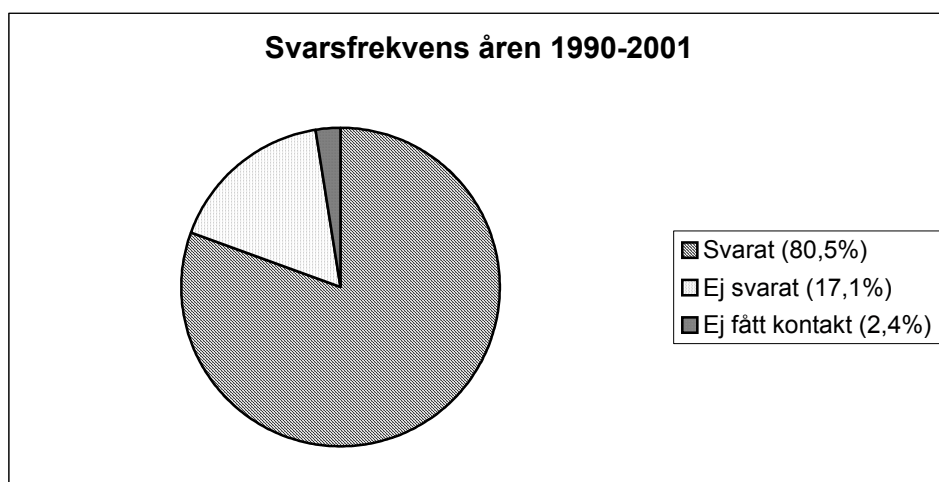
## Bilaga 2. Svarsfrekvens åren 1990-1997

	Svarat	Ej svarat	Ej kontakt	Totalt
Antal	801	95	19	896
%	87,5	10,4	2,1	100



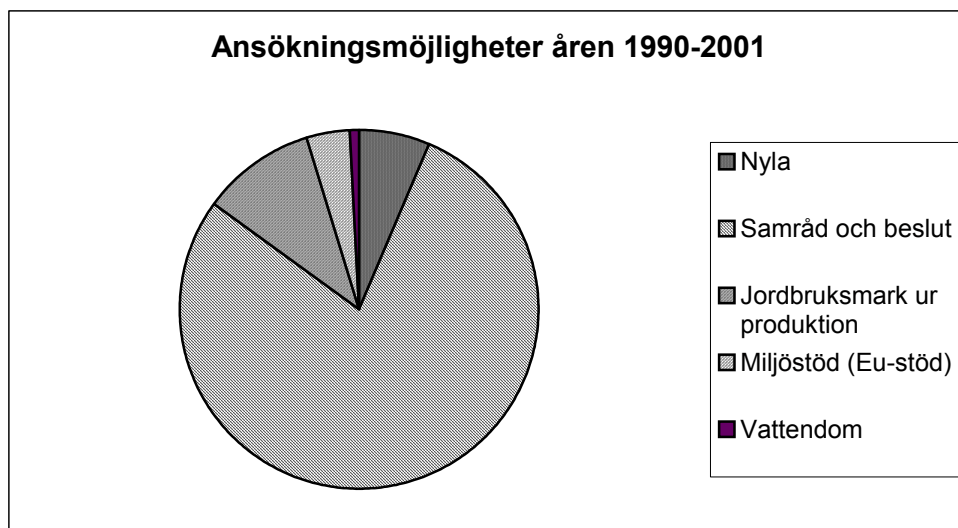
### Bilaga 3. Svarsfrekvens åren 1990-2001.

	Svarat	Ej svarat	Ej kontakt	Totalt
Antal	1187	252	36	1475
%	80,5	17,1	2,4	100



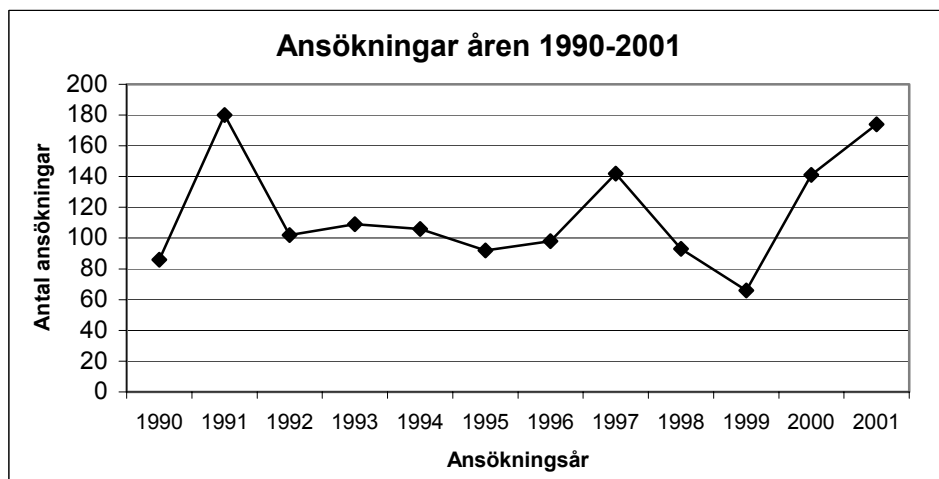
## Bilaga 4. Fördelning av ansökningar på olika sökområden.

NYLA	Samråd och beslut	Jordbruksmark ur produktion	Miljöstöd (EU-stöd)	Vattendom	Totalt
95	1155	148	60	11	1469



## Bilaga 5. Ansökningar åren 1990-2001.

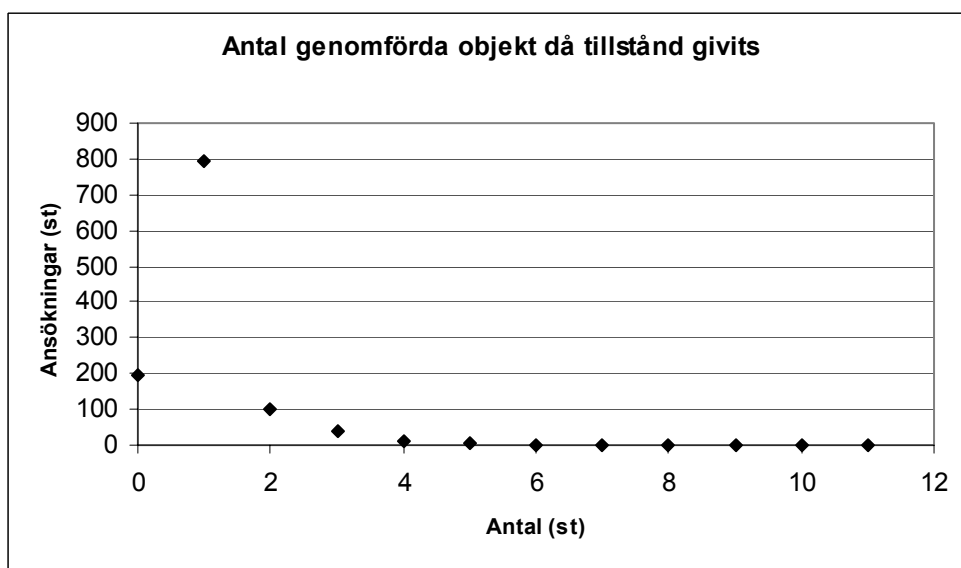
År	Antal
1990	86
1991	180
1992	102
1993	109
1994	106
1995	92
1996	98
1997	142
1998	93
1999	66
2000	141
2001	174
<b>Summa</b>	<b>1389</b>



## Bilaga 6. Antal genomförda anläggningar per söktillfälle.

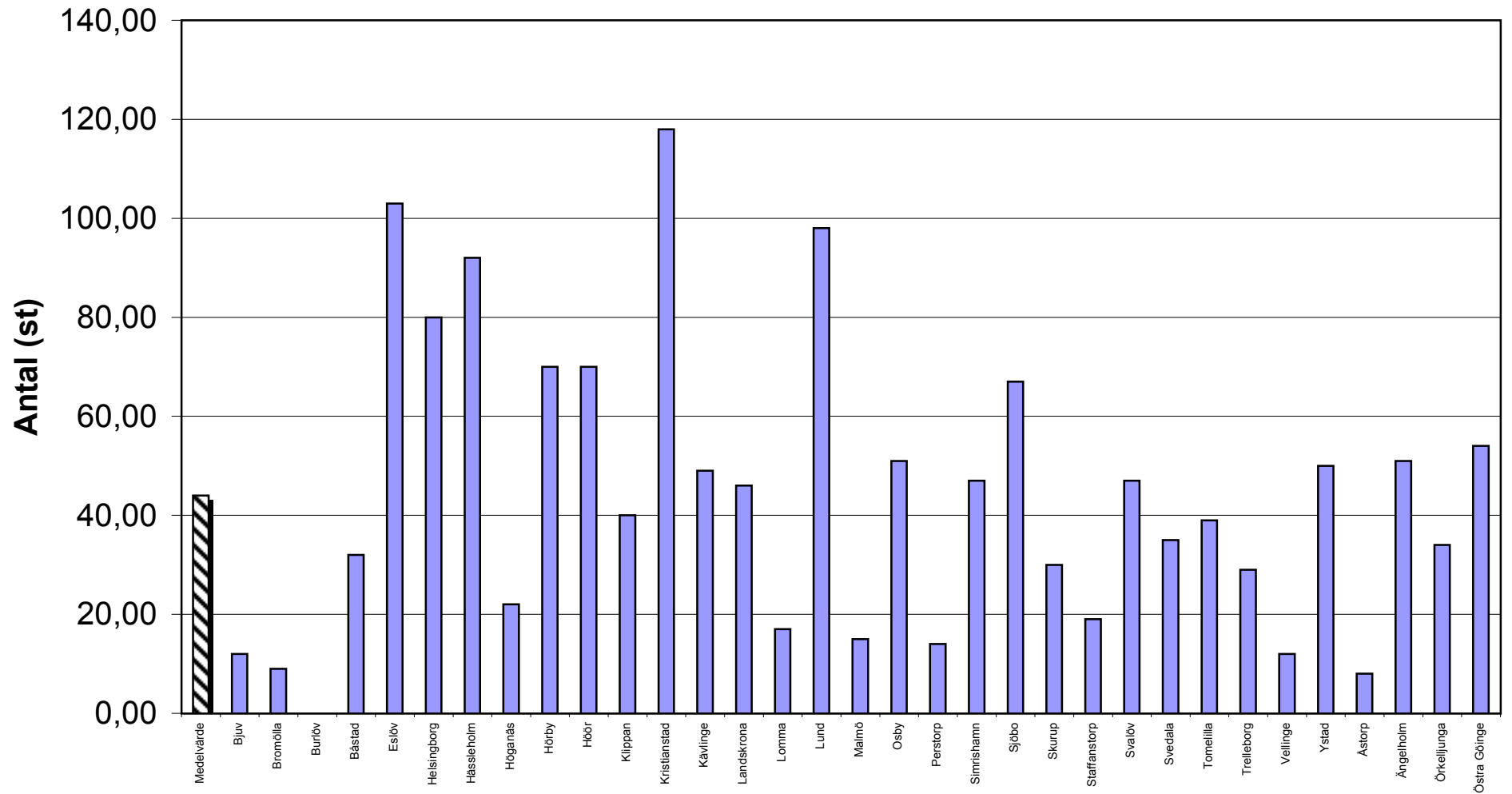
Antal anläggningar	Antal söktillfällen med detta antal anläggningar
0	197*
1	791
2	101
3	41
4	12
5	3
6	2
7	1
8	2
9	0
10	0
11	1
12	0

\* 197 positiva beslut har ej givit några dammar/våtmarker

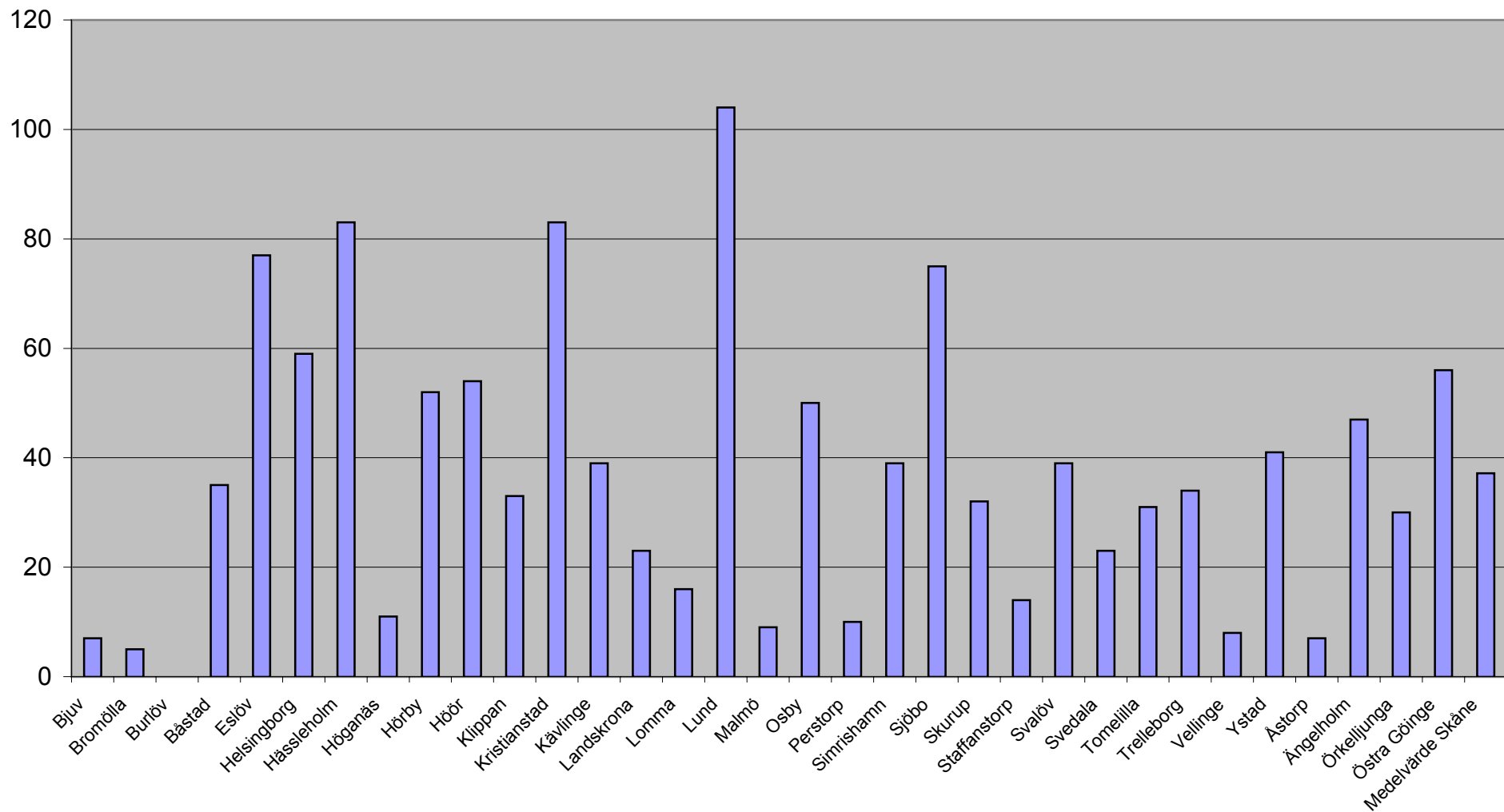




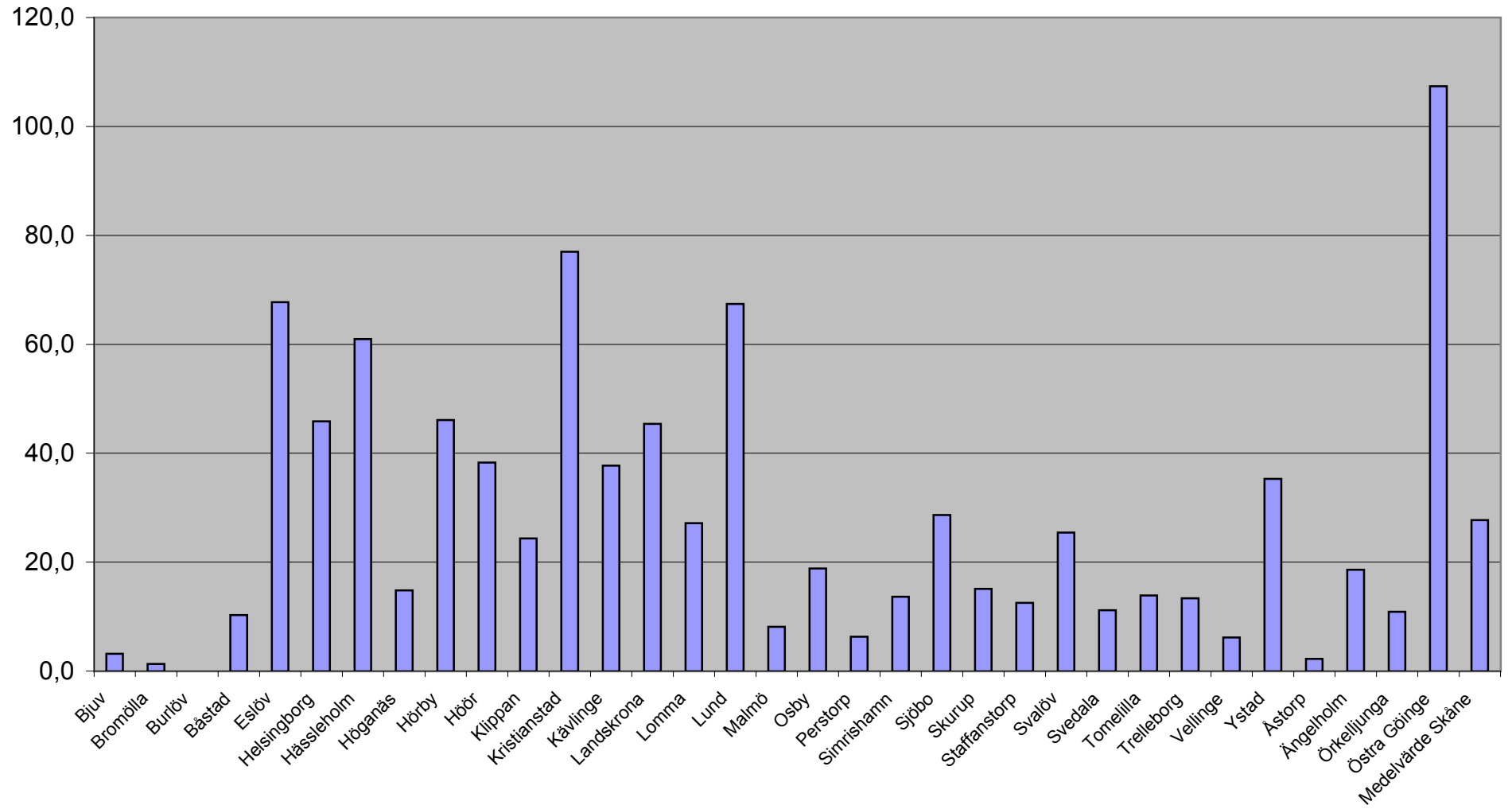
**Bilaga 7. Ansökningar kommunvis åren 1990-2001  
(Ansökningar under sista kvartalet 2001 är ej med)**



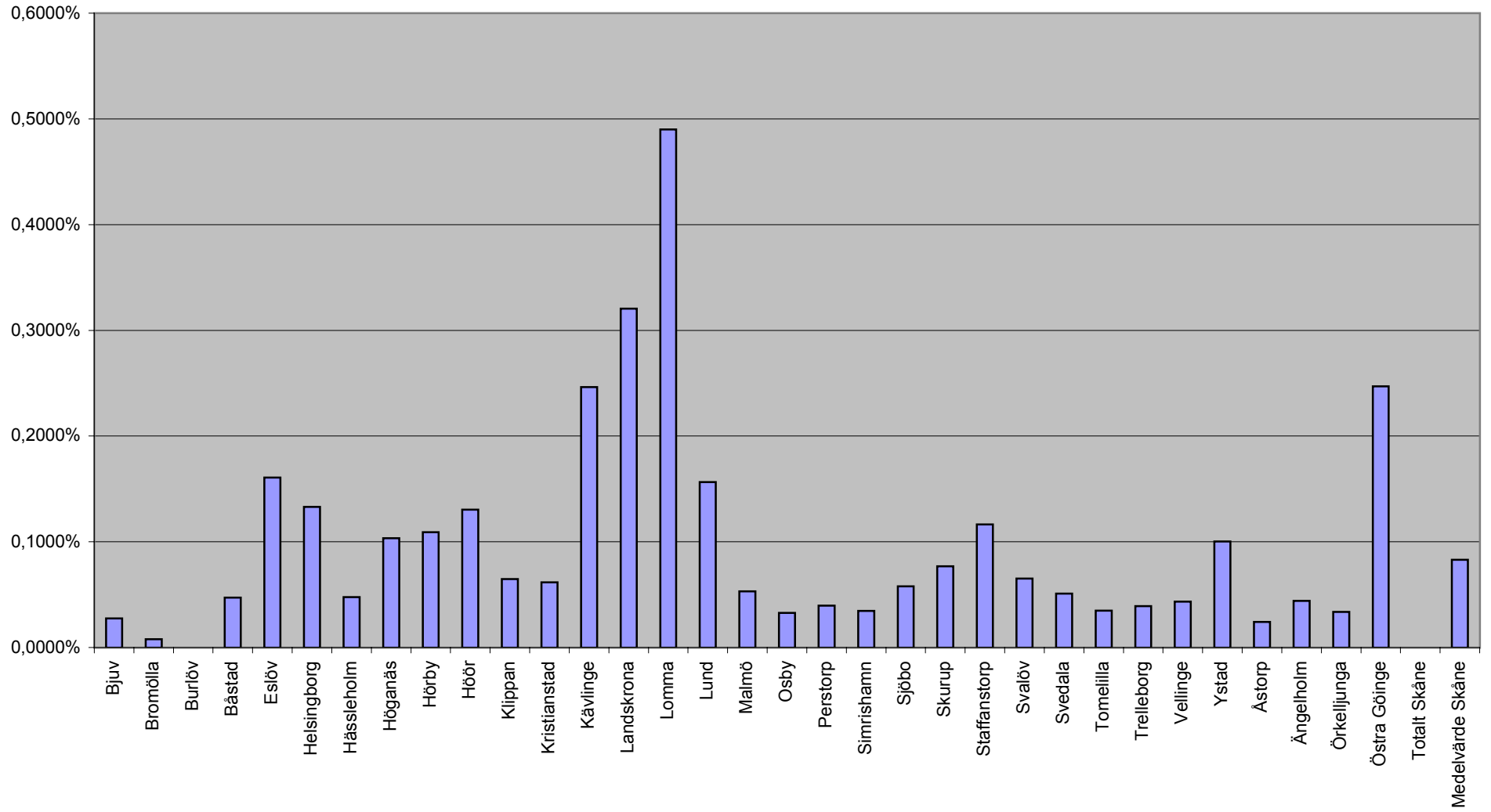
### Bilaga 8. Antal anlagda våtmarker/kommun



## Bilaga 9. Våtmarksareal (ha) kommunvis



Bilaga 10. Areal anlagd våtmark/kommunareal (%)



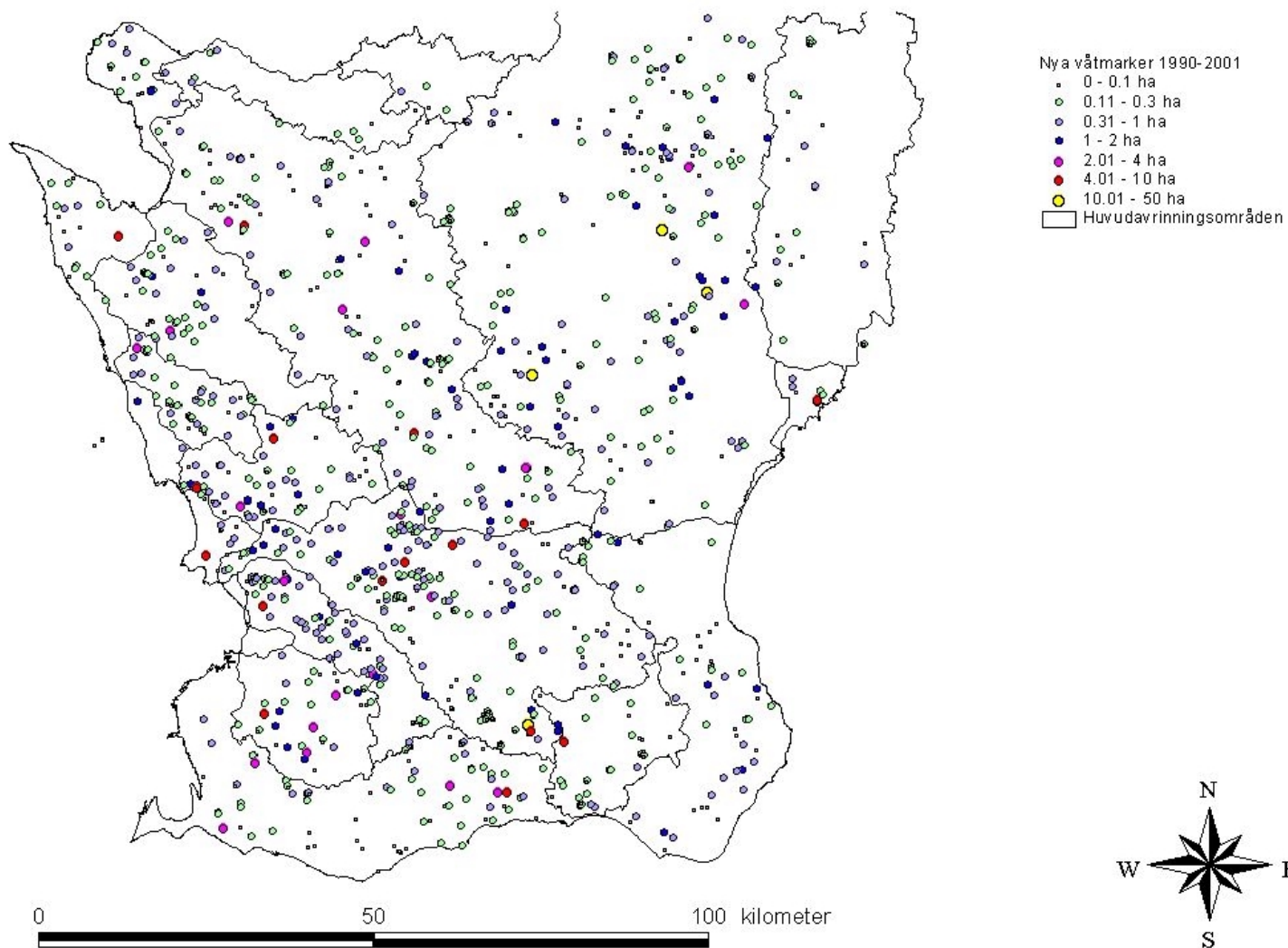


## Bilaga 11. Dammar anlagda av Vägverket

Dessa dammar ingår inte i rapportens resultat. Koordinater etc enligt Vägverkets egna uppgifter. För ytterligare info, kontakta Vägverket.

VÄG	NR	Läge/Plats (X / Y)	SYFTE	Invign.data Ar/månad	Inlopps- höjd	Utloppshöjd	Utlopps- typ	Markanv. specif.	Max volym	Min volym	Volym (m3)	Bottdj.	Djup	Lutning	höjds	Veget.	%täckt	Alger	Funkt.	Bdiv	Form	Ritning	Med i FoU	
						13.2/13.15/12.8/ 13.8/17.6/ 17.46/17.34					900	16.80	0.5-1	brant	2		100	lite	ja	dålig	rektang.	+		
11	14	Staffanstorp-Dalby	utjämningsmag.	96/som.?			jordbruk				200	5.80	0.5-2	inte väldigt	0.5		50	nej	ja	bra	oregelb.	+	+	
11	15	( 66700/ -23800 )	utjämningsmag.	96/som.?		6.70	jordbruk					15.00	0.5	brant	0.5		50	nej	ja	bra	rund	+		
11	55	( 67000/-20700 )	födröjningsmag.	96/som.?			jordbruk					29.30	0.7	brant		nej	0	nej	ja	dålig	oval	+		
21	47	Kvidinge	vattenskyddsätg.	97	29.35	29.05	i bef. Dike	jordbruk				28.50	0.7	brant		nej	0	nej	ja	dålig	rektang.	+		
21	48	Kvidinge	vattenskyddsätg.	97	28.60	26.30	i damm	jordbruk								nej	0	nej	ja	dålig	rektang.	+		
1363.	49	Örby	vattenskyddsätg.	98	7.10	7.05/7.45	?/skyddsg.	väg/flod						2	brant	2	nej	0	nej	ja	dålig	rektang.	+	
1173.	150	Välluv-Ek		97			jordbruk												ja	bra	L			
1173.	151	( 9400/-39100 )	födröjningsmag.	97	74.90	74.60	väg/flod				250	74.20		nej					ja	bra	oval	+		
1173.	152	( 9600/-37900 )	födröjningsmag.	97	69.80?	69.70?					200	69.15							nej			+		
1173.	153	( 9600/37400 )	födröjningsmag.	97	67.10	66.40	jordbruk				400	66.25	1.5	brant			5	nej	ja	bra	rektang.	+		
1173.	154	( 9300/-36700 )	födröjningsmag.	97	79.10	79.05	skog				90	78.50	1		nej	0	nej	ja	dålig	triang.	+			
9	58	S:a Rörum	födröjningsmag.	juli-98	6.35	6.50	skog				100	6.00	1.5	brant		nej	0	nej	ja		oregelb.	+		
9	59	S:a Rörum	födröjningsmag.	dec-97	9.60	8.50	skog				100	8.00	2	brant		nej	0	nej	ja		rund	+		
9	60	S:a Rörum	födröjningsmag.	dec-97			skog				400	10.70	2	brant		nej	0	nej	ja		rund	+		
E65	61	Oxie-Svedala	översilningsd.	94/hösten	25.75	26.05	jordbruk					24.50		brant			100		nej		rund	+		
E65	62	Oxie-Svedala	översilningsd.	94/hösten	38.65	38.90	jordbruk					37.25							nej		rund	+		
E65	63	Oxie-Svedala		94/hösten	44.80		jordbruk						0.5-2	nej	0.5		10	nej	ja		oregelb.	+	+	

## Bilaga 12. Karta över våtmarker anlagda 1990-2001.







**Rapportserien Skåne i utveckling**  
**ISSN 1402-3393**

- 2003:1 Ängs- och hagmarker i Trelleborgs kommun. *Miljöenheten*
- 2003:2 Ängs- och hagmarker i Bjuvs kommun. *Miljöenheten*
- 2003:3 Ängs- och hagmarker i Burlöv, Lomma, Malmö och Staffanstorps kommuner.  
*Miljöenheten*
- 2003:4 Ängs- och hagmarker i Eslöv kommun. *Miljöenheten*
- 2003:5 Ängs- och hagmarker i Helsingborg kommun. *Miljöenheten*
- 2003:6 Ängs- och hagmarker i Höganäs kommun. *Miljöenheten*
- 2003:7 Ängs- och hagmarker i Hörby kommun. *Miljöenheten*
- 2003:8 Ängs- och hagmarker i Hörs kommun. *Miljöenheten*
- 2003:9 Ängs- och hagmarker i Kävlinge kommun. *Miljöenheten*
- 2003:10 Ängs- och hagmarker i Landskrona kommun. *Miljöenheten*
- 2003:11 Ängs- och hagmarker i Lunds kommun. *Miljöenheten*
- 2003:12 Ängs- och hagmarker i Sjöbokommun. *Miljöenheten*
- 2003:13 Ängs- och hagmarker i Skurups kommun. *Miljöenheten*
- 2003:14 Ängs- och hagmarker i Svalövs kommun. *Miljöenheten*
- 2003:15 Ängs- och hagmarker i Svedala kommun. *Miljöenheten*
- 2003:16 Ängs- och hagmarker i Vellinge kommun. *Miljöenheten*
- 2003:17 Ängs- och hagmarker i Ystads kommun. *Miljöenheten*
- 2003:18 Transittrafik i Skåne – en pilotstudie. *Miljöenheten*
- 2003:19 Inventering av vanlig groda och åkerroda i Skåne 2002. *Miljöenheten*
- 2003:20 Metod för bestämning av jordbrukets kvävebelastning i mindre avrinningsområden samt effekter av läckagereducerande åtgärder, redovisning av projektet ”Gröna fält och blåa hav”. *Miljöenheten*
- 2003:21 Rikkärr – en indikator för miljömålet Ett rikt odlingslandskap. *Miljöenheten*
- 2003:22 Öppenvård i utveckling – statsbidrag fördelade under 2002. *Samhällsbyggnadsenheten*
- 2003:23 Ekologisk produktion – varför inte?. En intervjustudie med lantbrukare i Skåne.  
*Lantbruksenheten*
- 2003:24 Övervakning av fladdermöss i Skåne. Rapport för år 2002. *Miljöenheten*
- 2003:25 Växtnäringsförluster från jordbruksmark i Skåne och Blekinge. Årsredovisning 2001/2002 för miljöövervakningsprogrammet ”Typområden på jordbruksmark”.  
*Miljöenheten*
- 2003:26 Skånes miljömål och miljöhandlingsprogram: Konsekvensbeskrivning och förslag till genomförande. *Miljöenheten*
- 2003:27 Jämställdhet i vägtransportsystemet – jämställd vägplanering.  
*Samhällsbyggnadsenheten*
- 2003:28 Biotopkartering, Skräbeåns huvudfåra – från mynningen i havet till Östersjön/Halens utlopp – 2002. *Miljöenheten*
- 2003:29 Effekttuppföljning i kalkade och icke kalkade vatten. Vinter 2002. *Miljöenheten*
- 2003:30 Transport av fosfor och kväve från skånska vattendrag – tillstånd och trender till 2001.  
*Miljöenheten*
- 2003:31 Vattenväxter i skånska sjöar – En jämförelse mellan 1970-talet och 2002. *Miljöenheten*
- 2003:32 Inkomstprövas rätten till äldre – och handikappomsorg? *Samhällsbyggnadsenheten*
- 2003:33 Familjehemsplacerade barn år 2002 i socialtjänsten i Skåne län.  
*Samhällsbyggnadsenheten*
- 2003:34 Markhävdkartering 2002 – hävd tillståndet på betesmarker och slåtterängar inom Nedre Helgeåns våtmarksområde i Kristianstads Vattenrike. *Miljöenheten*
- 2003:35 Vindkraft i Skåne – Analys och konsekvenser av olika scenarier. *Miljöenheten*

- 2003:36 Effektuppföljning i kalkade och icke kalkade vatten vår 2003. *Miljöenheten*
- 2003:37 Bostadsmarknadsenkäten 2003. Bostadsmarknaden och bostadsbyggandet i Skåne län. *Förvaltningsenheten*
- 2003:38 Lex Sarah – anmälningar under 2002. *Samhällsbyggnadsenheten*
- 2003:39 Småföretagare med utländsk bakgrund. *Samhällsbyggnadsenheten*
- 2003:40 Övervakningsprogram för jordbrukslandskapets fåglar i Skåne. Årsrapport för år 2000. *Miljöenheten*
- 2003:41 Ej verkställda beslut, domar och avslagsbeslut till äldre årsskiftet 2002/2003. *Samhällsbyggnadsenheten*
- 2003:42 Häckande fåglar på havsstrandängar i Halland och Västra Skåne 2002. *Miljöenheten*
- 2003:43 Lång väntan för funktionshindrade med behov av insatser. *Samhällsbyggnadsenheten*
- 2003:44 Fakta om kvinnor och män i Skåne. *Samhällsbyggnadsenheten*
- 2003:45 Analys av fysisk störning längs Skånes kust. *Miljöenheten*
- 2003:46 Kadmiumsituationen i Skåne, delrapport 1: Exempel på kadmiumkällor och halter i den skånska miljön. *Miljöenheten*
- 2003:47 Kadmiumsituationen i Skåne, delrapport 2: Kadmium inom Höjeåns avrinningsområde – en substansflödesanalys. *Miljöenheten*
- 2003:48 Nya våtmarker i Skåne. Uppföljning för perioden 1990-2001. *Miljöenheten*



Nya våtmarker har betydelse för våra möjligheter att nå flera av de nationella miljökvalitetsmålen. Främst gäller det målen Myllrande våtmarker, Levande sjöar och vattendrag, Ingen övergödning, Ett rikt odlingslandskap och Hav i balans samt levande kust och skärgård. Samhället har under det senaste decenniet med olika insatser gett stimulans till nya våtmarker, men många har också tillkommit utan sådant stöd. Skåne är ett av de intressantaste länen i sammanhanget – det intensiva jordbruket och den höga befolkningstätheten gör behoven särskilt stora och många aktörer har också gjort stora insatser.

Syftet med den här rapporten är att ge en samlad bild av resultaten hittills. Sammanställningen utgår från ca 1 600 ärenden från perioden 1990-2001 gällande våtmarker och dammar. En enkätundersökning har gett svar på om projekten genomförts och i så fall hur. Dessa ärenden har resulterat i minst 900 ha våtmark, varav nästan 600 ha vatten, fördelat på över 1200 anläggningar. Viktigt för anläggandet av våtmarker är både det kommunala engagemanget och den enskilde markägarens inställning.