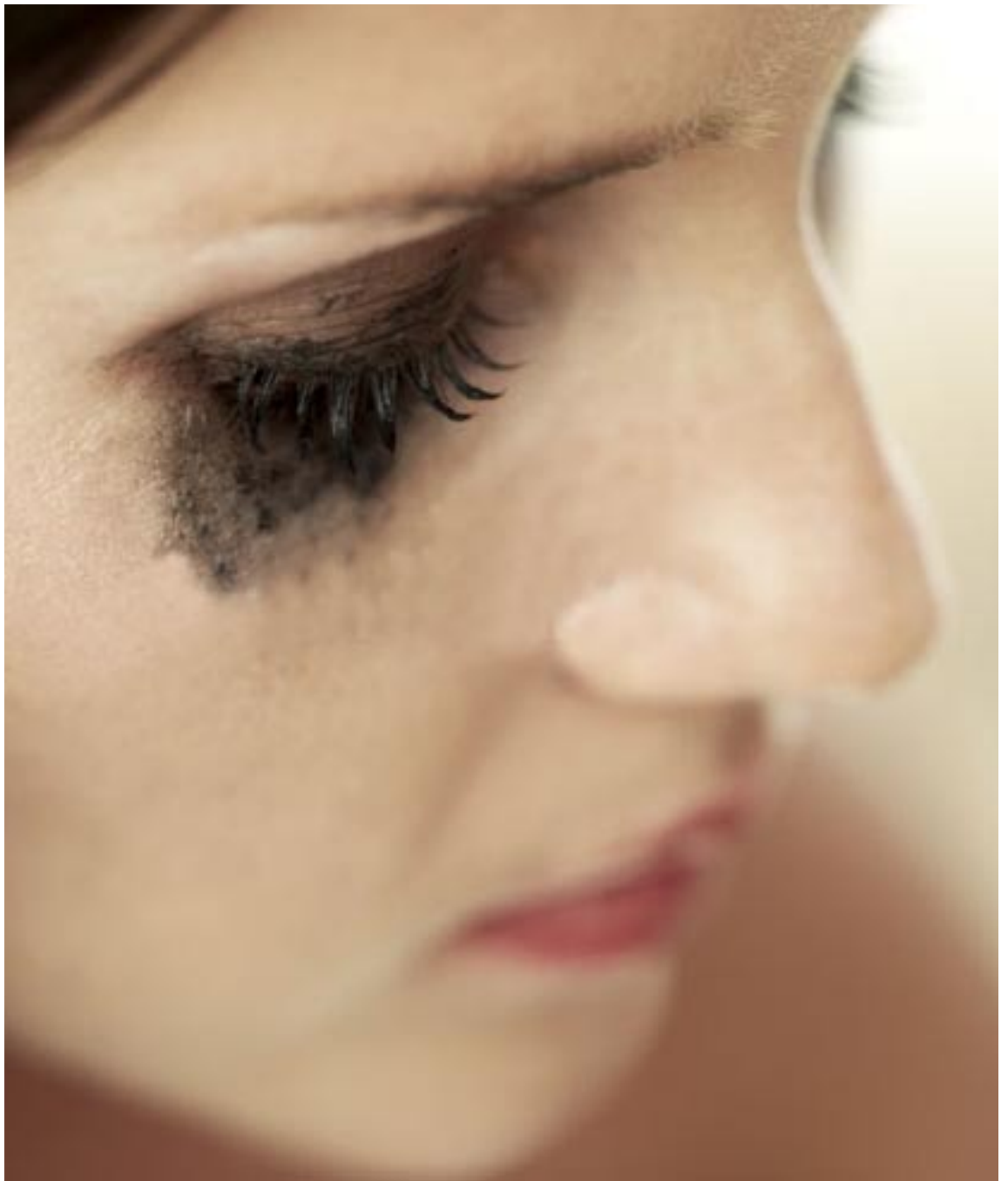


# Människohandel för sexuella ändamål i Skåne

– en förstudie av känd förekomst och initiativ



www.m.lst.se

Jämställdhet  
**SKÅNE I UTVECKLING 2004:25**

Charlotte Hjertröm



**LÄNSSTYRELSEN**  
I SKÅNE LÄN

Titel: Människohandel för sexuella ändamål i Skåne  
– en förstudie av känd förekomst och initiativ

Utgiven av: Länsstyrelsen i Skåne län

Författare: Charlotte Hjertström, Länsstyrelsen i Skåne Län

Beställningsadress: Länsstyrelsen i Skåne län  
Samhällsbyggnadsenheten  
205 15 Malmö  
Tel 040-25 20 00  
lansstyrelsen@m.lst.se

Copyright: Länsstyrelsen i Skåne län

Upplaga: 500 ex

Rapportserien Skåne i utveckling: Rapport 2004:25

ISSN: 1402-2293

Layout: Fredrik Collijn AB

Tryckt: dpn, Malmö 2005

## Förord

Arbete mot människohandel för sexuella ändamål och mäns våld mot kvinnor är prioriterade områden i regeringens jämställdhetspolitik. Som regeringens företrädare i länet och med uppdraget att samordna jämställdhetsarbetet ligger ett arbete mot människohandel för sexuella ändamål i linje med Länsstyrelsens uppdrag.

Med föreliggande förstudie om människohandel för sexuella ändamål i Skåne har Länsstyrelsen velat översiktligt belysa problematiken och sammanställa känd information om förekomsten i Skåne. I arbetet har även ingått att beskriva arbete och initiativ mot sådan handel i länet. Förstudien har skett med hjälp av tillgänglig statistik, litteratur och kontakter med andra myndigheter, föreningar och ideella organisationer.

Länsstyrelsen vill rikta ett varmt tack till alla som genom att besvara den utskickade enkäten, ställt upp för intervjuer och på annat sätt bidragit till tillkomsten av denna förstudie. Det är vår förhoppning att rapporten kommer att bidra till ökad kunskap och uppmuntra till samarbete i den ytterst viktiga uppgiften att bekämpa förekomsten av människohandel i Skåne.



Ola Fischer  
Samhällsbyggnadsdirektör

# Innehållsförteckning

<b>1. Sammanfattning</b> .....	5
<b>2. Introduktion</b> .....	7
2.1 Bakgrund .....	7
2.2 Syfte .....	7
2.3 Avgränsning .....	8
2.4 Metod .....	8
2.5 Begränsande faktorer .....	8
<b>3. Människohandel och dess bakomliggande orsaker</b> .....	9
3.1 Människohandel – ett globalt problem .....	9
3.2 Definition av människohandel .....	10
3.3 Orsaker .....	10
3.4 Offer och människohandlare .....	11
3.5 Regeringens arbete och andra initiativ mot människohandel i Sverige .....	11
<b>4. FN:s tilläggsprotokoll om förebyggande, bekämpande och bestraffande av handel med människor</b> .....	13
4.1 Människohandelsgärningen .....	13
4.2 Stöd till och skydd av offer för människohandel .....	13
4.3 Förebyggande åtgärder, samarbete mellan stater, informationsutbyte och utbildning .....	14
4.4 Andra åtagande och bestämmelser .....	14
<b>5. Svensk lagstiftning</b> .....	15
5.1 Kriminalisering av människohandel .....	15
5.2 Koppleri .....	16
5.3 Kriminalisering av sexköp .....	16
5.4 Tidsbegränsat uppehållstillstånd för målsägande och vittnen .....	17
5.5 Skydd och stöd till brottsoffer .....	17
<b>6. Statistik över förekomst av människohandel för sexuella ändamål och koppleri med internationell anknytning i Skåne</b> .....	18
6.1 Sammanfattning .....	18
6.2 Källor för kriminalstatistik .....	18
6.3 Polisens kännedom om mönster, flöden och ursprungsländer .....	18
6.4 Statistik över antal anmälda fall för människohandel, koppleri och sexköp .....	20
6.5 Förundersökningar – människohandel och koppleri/grovt koppleri med internationell .....	22
6.6 Utländska kvinnor som har påträffats i öppen prostitution .....	23
6.7 Domar i kopplerimål med utländska kvinnor .....	23
6.8 Åtal för människohandel för sexuella ändamål och koppleri/grovt koppleri .....	25
6.9 Dom i människohandelsfall för sexuella ändamål med anknytning till Skåne .....	27
<b>7. Arbete och planerade initiativ mot människohandel hos utvalda skånska myndigheter, kommuner och ideella organisationer i Skåne</b> .....	29
7.1 Polismyndighet i Skåne .....	29
7.2 Tullmyndighet – Kompetenscenter Resande .....	31
7.3 Migrationsverket Region Syd .....	32
7.4 Socialtjänstförvaltningar .....	33
7.5 Kvinno- och tjejjourer, kriscentrum och ideella organisationer .....	35
7.6 Andra aktörer .....	38
7.7 Tillfrågade myndigheters intresse av insatser för ökad samverkan i arbete mot människohandel ...	38
<b>8. Slutsatser och förslag till framtida insatser</b> .....	39
<b>9. Källförteckning</b> .....	42

## I. Sammanfattning

Länsstyrelsen har på den regionala nivån ansvar för att arbeta för att regeringens jämställdhetspolitik får genomslag i länet. I regeringens jämställdhetspolitik är arbete mot människohandel för sexuella ändamål ett prioriterat område. För att öka Länsstyrelsens och andra myndigheters kunskap i Skåne län om människohandel för sexuella ändamål och eventuella pågående initiativ och stöd till offer i regionen har en förstudie av situationen i Skåne gjorts. Arbetet är en del av Länsstyrelsens jämställdhetsarbete och arbete mot våld mot kvinnor.

Länsstyrelsen i Skåne har inhämtat information genom insamling av statistik, litteratur och genom att kontakta myndigheter och organisationer. Länsstyrelsen har skickat en enkät till totalt 55 aktörer i Skåne, nämligen till socialtjänstförvaltningar, polisområdena i Skåne, tullmyndighet, migrationsverket, kvinnojourer, frivillig organisationer och trossamfund. Totalt har 43 svar inkommit på enkäten. Länsstyrelsen har även träffat företrädare för olika myndigheter som har kunskap och erfarenhet av människohandelsproblematiken. Eftersom människohandel är till största del ett storstadsfenomen har huvudbetoningen legat på aktörer som arbetar inom storstadsregionerna i Skåne.

Vid tolkning av kriminalstatistik är det viktigt att tänka på att det är bara den del av brottsligheten som anmäls som kommer med i statistiken. Den faktiska brottsligheten är därför för många brottstyper betydligt mer omfattande än vad som framgår av den officiella statistiken. Människohandel är ett sådant, så kallat spaningsbrott, där mörkertalet förväntas vara högt. Det finns ännu ingen skattning av mörkertalet för människohandel för sexuella ändamål i Skåne. Enligt den information som Länsstyrelsen samlat in framgår det att det sedan år 2002 har två åklagarledda förundersökningar gjorts i Skåne varav en ledde till åtal som sedan lades ner. Polisen har utrett ytterligare ett ärende under år 2003 där det ej gick att finna gärningsman. Det pågår också för närvarande under år 2004 en förundersökning om människohandel för sexuella ändamål, som leds av polisen, där det ännu inte finns någon känd gärningsman. Förutom de fyra nämnda fallen finns ytterligare ett fall med anknytning till Skåne som ledde till fällande dom i Göteborgs tingsrätt. Det har även uppkommit misstankar om människohandel i ett par kopplerifall. Det har funnits 11 anmälda fall av koppleri med utländska kvinnor sedan 1998. Ett antal kvinnor från bland annat Ukraina, Serbien-Montenegro, Moldavien, Polen, Italien och Bulgarien har dessutom påträffats i öppen prostitution av socialtjänstförvaltningens prostitutionsgrupp i Malmö. Andra myndigheter som Migrationsverket och Tullmyndigheten har vid tillfällen fattat misstankar om människohandel. Polisen får vidare kontinuerligt in underrättelseinformation om människohandel för sexuella ändamål för regionen som helhet.

Polis, tullmyndighet, migrationsverket och hälso- sjukvård är viktiga myndigheter för att finna offren för handel och även allmänheten spelar en mycket viktig roll som uppgiftslämnare. Eftersom det uppkommit fall av misstänkt människohandel för sexuella ändamål i Skåne de senaste åren, ställer det krav på att det, framförallt i städer där det funnits faktiska fall, finns en beredskap att ge ett gott socialt stöd till offer under tiden som brottsutredning och rättsprocess pågår. Polisens erfarenhet i Skåne är att de kvinnor som misstänkts ha varit utsatta för människohandel eller koppleri har velat åka hem snarast möjligt men för att lagföra brottslingarna är det viktigt för polis och åklagare att kvinnorna stannar kvar under utredning och rättsprocess.

Eftersom det de senaste åren anmälts brott om människohandel och uppkommit information från olika aktörer om misstankar som inte finns med i den officiella statistiken bedömer Länsstyrelsen i Skåne att det är viktigt med ökad kunskap och samverkan kring arbete mot människohandel i Skåne. Ett av förstudiens syften var att ta reda på ifall någon form insats efterfrågas för ökad samverkan i arbete mot människohandel för sexuella ändamål. Av de inkomna svaren på Länsstyrelsens enkät uppger 88% av myndigheter och organisationer att de är intresserade av en insats för ökad samverkan i regionen. De insatser som efterfrågas i första hand är konferens, nätverk, utveckling av gemensamma rutiner och specifik utbildning för olika aktörer.

Länsstyrelsen i Skåne ger därför i huvudsak tre förslag på framtida insatser i regionen. Det första förslaget är att det anordnas ett seminarium och andra informationsinsatser i Skåne för att bidra till att öka kunskapen om människohandelsproblematiken. Det andra förslaget är att det upprättas ett regionalt nätverk med aktörer från polis, åklagare, tullmyndighet, socialtjänst, migrationsverket, kvinnojourer, kriscentrum, hälso- och sjukvård och Länsstyrelsen. Nätverket kan utgöra en samlad resursgrupp som kan utbyta erfarenheter och bygga upp kunskap inom området. Ett ansvar för den regionala nätverksgruppen kan även vara att ta fram ett förslag till en modell för handläggningsrutiner och stöd vilket kan ligga till grund för handlingsplaner. Det tredje förslaget är att det utarbetas handlingsplaner för de kommuner där polisen bedömer att risken är påtaglig för att säkerställa ett effektivt samarbete för utredning och lagföring och ett värdigt bemötande av offer. Utveckling av handlingsplanen bör ske i samverkan mellan polis, socialtjänst, åklagare, migrationsverket, kvinnojourer, kriscentrum, hälso- och sjukvård och länsstyrelsen. En handlingsplan har redan tagits fram i Helsingborgs kommun med syftet att skapa en samsyn på hanteringen av ärenden avseende människohandel för förbättrad handläggning och stöd personer som utsatts för sådan handel.

Slutligen kan tilläggas att det är också viktigt att kommuner som del i sitt arbete mot våld mot kvinnor beaktar möjligheter att förebygga handel med människor genom attitydpåverkande arbete inriktat på att motverka efterfrågan på sådan handel.

## 2. Introduktion

### 2.1 Bakgrund

Handel med människor för olika former av exploatering är ett komplext problem som är sammankopplat med politiska, ekonomiska, sociala och kulturella faktorer och brist på respekt för mänskliga rättigheter.<sup>1</sup> Varje dag världen över förs människor iväg mot sin vilja eller lurats av falska löften om arbete i annat land. De utsätts ofta för hot, misshandel och övergrepp och utnyttjas under slavliknande förhållanden inom sexindustrin eller genom andra former av exploatering. Handel med människor sker både inom länder och över gränser. Vägarna för människohandel för sexuella ändamål förändras efter politiska och ekonomiska omständigheter, lagstiftning och insatser mot sådan handel. Rikskriminalpolisen uppskattar att omkring 400–600 kvinnor blev offer för människohandel för sexuella ändamål i Sverige under år 2003. Det uppkom även uppgifter att Sverige fungerar som transitland för att kvinnor skall utnyttjas i prostitution i bland annat Norge och Danmark. För att bekämpa handeln med människor, så kallad trafficking, krävs ett fungerande samarbete mellan ursprungs-, transit och destinationsländer och ett tvärsektorielt samarbete som involverar myndigheter, organisationer och näringsliv.<sup>2</sup> I regeringens jämställdhetspolitik under innevarande mandatperiod är arbete mot mäns våld mot kvinnor och handel med kvinnor för sexuella ändamål ett prioriterat område<sup>3</sup> och är även ett prioriterat brott i enlighet med Rikspolisstyrelsens planeringsförutsättningar för år 2004–2006.<sup>4</sup> Svensk lagstiftning har omarbetats för att uppfylla internationella åtagande. Regeringen arbetar även på att ta fram ett förslag till en nationell handlingsplan för att bekämpa prostitution och handel med människor. Den nationella handlingsplanen kommer att innefatta olika åtgärder för att förebygga och sådan handel och gå igenom åtgärder för skydd och stöd till offer samt utveckling av arbetet inom rättsväsendet, polisen och socialtjänsten.<sup>5</sup> Rikskriminalpolisen har under år 2003 arbetat på att utveckla ett handläggarstöd för poliser för att underlätta operativt arbete.

### 2.2 Syfte

Länsstyrelsen har ett samordningsansvar för jämställdhetsfrågor på regional nivå. För att öka Länsstyrelsens och andra myndigheters kunskap i Skåne län om människohandel för sexuella ändamål och eventuella pågående initiativ och stöd till offer i regionen, har en förstudie av situationen i Skåne gjorts. Perspektivgruppen på Samhällsbyggnadsenheten har inhämtat information genom insamling av statistik, litteratur och genom att kontakta aktuella myndigheter, föreningar och ideella organisationer. Arbetet är en del av Länsstyrelsens jämställdhetsarbete och arbete mot våld mot kvinnor. Arbetet har bedrivits under en 6-månaders period och har bestått av att bygga upp ett kontaktnät, samla in information till studien och förbereda en kommande informationsinsats i form av ett seminarium. Det övergripande syftet med förstudien är att förbättra kunskapen om människohandelsproblematiken och skapa ett faktaunderlag som lyfter fram aktuella frågor i regionen vilket kan fungera som en plattform för fortsatt arbete. Rapporten syftar därför till att:

1. Ge en generell översikt av problemet människohandel, dess orsaker och aktuell lagstiftning inom området
2. Sammanställa känd information om förekomsten av människohandel för sexuella ändamål i Skåne
3. Beskriva arbete och initiativ mot människohandeln för sexuella ändamål i regionen
4. Ta reda på ifall någon form samverkan efterfrågas och ge förslag till eventuella insatser inom området

<sup>1</sup> Regeringskansliet, (2003) "Poverty and Trafficking in Human Beings", sid 15

<sup>2</sup> [www.manskligarattigheter.gov.se](http://www.manskligarattigheter.gov.se)

<sup>3</sup> Regeringskansliet Prop.2004/05:1 Utgiftsområde 14, sid 64

<sup>4</sup> Rikskriminalpolisen "Människohandel för sexuella ändamål" Lägesrapport 6, 2003, sid 5.

<sup>5</sup> Regeringskansliet "Arbete mot prostitution och kvinnohandel i Sverige" 15 september 2004, [www.regeringen.se](http://www.regeringen.se)

### 2.3 Avgränsning

Länsstyrelsens förstudie är begränsad till att sammanställa känd information om förekomst av människohandel för sexuella ändamål i Skåne samt sammanställa information om eventuella initiativ och arbete i utvalda kommuner. Studien syftar inte till att skatta omfattningen av sådan handel utan presenterar statistik och information från olika myndigheter och organisationer om vad som är känt om människohandel för sexuella ändamål och kopplerifall med internationell anknytning. Länsstyrelsen har begränsat sig till att se på en form av människohandel, nämligen den för sexuella ändamål eftersom den idag anses utgöra det största problemet.<sup>6</sup> Rapporten gör inte anspråk på att vara heltäckande utan ska ses som ett första steg från Länsstyrelsens sida i att bidra till att bygga upp kunskap om fenomenet.

### 2.4 Metod

Underlaget till förstudien utgörs av statistik från Brottsförebyggande Rådet, Riksåklagaren, Länskriminalpolisen i Skåne, Rikskriminalpolisens årliga rapporter samt annat publicerat material och samtal med identifierade aktörer. I projektets början skickades även e-post ut till ett antal organisationer och myndigheter i landet för att inhämta kunskap om pågående projekt och utarbetade modeller. Besök hos företrädare för polisens anti-traffickinggrupp i Göteborg, Rikskriminalpolisen, Regeringskansliet gjordes på ett tidigt skede för att bygga upp kunskap om människohandelsproblematiken. För att få en översiktlig bild av situationen och initiativ i delar av Skåne har en enkät skickats till totalt 55 aktörer i Skåne, nämligen socialchefer i 21 kommuner och stadsdelsförvaltningar och till 34 andra aktörer som polisområdena i Skåne, tullmyndighet, migrationsverket, kvinnojourer, frivilligorganisationer och trossamfund. Totalt har 43 svar inkommit på enkäten dvs en svarsfrekvens på 78 %. Frågorna beaktar såväl kännedom om förekomst av människohandel som utförda eller planerade initiativ mot sådan handel samt existerande stöd till offer. Länsstyrelsen har även haft möten med 15 nyckelpersoner på olika myndigheter och organisationer i Skåne som kommer eller kan komma i kontakt med offer för människohandel som Länskriminalpolisen, polisens prostitutionsgrupp, socialtjänstförvaltningens prostitutionsgrupp, migrationsverket, tullmyndigheten, socialtjänst, sprutbytesprogrammet och kriscentrum för kvinnor. Eftersom människohandel till största delen är ett storstadsfenomen har huvudbetoningen legat på aktörer som arbetar inom storstadsregionerna i Skåne. Företrädare för Länskriminalpolisen, Åklagarmyndigheten i Skåne, Tullmyndigheten, Migrationsverket, Socialtjänstförvaltningens prostitutionsgrupp i Malmö, Socialtjänstförvaltningen Södra Innerstaden och Polisens prostitutionsgrupp i Malmö har gett kommentarer på rapportens innehåll och förslag till framtida insatser.

### 2.5 Begränsande faktorer

Människohandel för sexuella ändamål är grov organiserad brottslighet och offren hålls gömda och isolerade vilket gör att det därför finns stora mörkertal om omfattningen av sådan handel. Handeln med människor är inte bara gränsöverskridande mellan olika länder utan också gränsöverskridande inom landets länsgränser och förövarna sätter i system att flytta på offren för att undgå upptäckt. Det gör att det blir svårt för allmänhet och myndigheter att fatta misstankar i tid. Eftersom det finns begränsat publicerat material om människohandel för sexuella ändamål i regionen är rapportens kvalitet beroende av den kunskap som samarbetspartners besitter och deras möjlighet till samarbete. Människohandel har givits prioritet i svensk politik och regeringen arbetar för närvarande med att utforma en nationell handlingsplan för att bekämpa prostitution och handel med människor som kommer att inbegripa åtgärder för att förebygga sådan handel samt genomgång av åtgärder för skydd och stöd till offer. Idag finns det dock ännu ingen nationell strategi eller direktiv för vilket arbete som skall eller bör bedrivas på lokal nivå av olika myndigheter och kommuner.

<sup>6</sup> Regeringskansliet, (2003) "Poverty and Trafficking in Human Beings", sid 30



### 3. Människohandel och dess bakomliggande orsaker

#### 3.1 Människohandel – ett globalt problem

Det finns olika former av människohandel, där syftet kan vara att utnyttja personer för till exempel sexuell exploatering, tvångsarbete eller organhandel. I en del av fallen av människohandel för sexuell exploatering har offren haft kännedom om att de skulle arbeta som prostituerade men inte annat under vilka förhållande de skulle tvingas att arbeta medan i andra fall har offren kidnappats eller lurats att de skulle få ett arbete. Det utlovade arbetets karaktär kan variera men ofta utlovas arbete som till exempel servitris, dansare eller arbete i privata hushåll.<sup>7</sup> Människohandlarna uppnår kontroll över sina offer med olika metoder som till exempel genom att isolera dem, begränsa deras rörelsefrihet, konfiskera deras pass, resehandlingar och andra dokument eller genom att tvinga dem att betala tillbaks skulder. Andra metoder är att bryta ner offrets motståndskraft och underkuva denna genom våldtäkt, misshandel, hot om våld mot offret och dennes familj eller genom hot om att avslöja vad offret gjort.<sup>8</sup> Narkotika och alkohol används också som ett sätt att få medgörliga offer. Länder med instabila politiska förhållanden och dålig ekonomi är främst ursprungsländer till offer för människohandel för sexuella ändamål och offren transporteras sedan genom ett eller flera genomfartsländer, så kallade transitländer tills de kommer fram till destinationslandet. Enligt studier av International Organization for Migration (IOM) är många länder i Afrika, Asien, Öst- och Central Europa både ursprungsland och destinationsland för sådan handel.<sup>9</sup>

Handel med människor är en lukrativ bransch för kriminella grupper och enligt regeringens proposition för utvidgat straffansvar, uppskattar FN att de kriminella grupperna årligen tjänar cirka sju miljarder dollar på handel med kvinnor och barn, vilket gör människohandel till världens tredje största organiserade brottslighet efter narkotika och vapen.<sup>10</sup> Eftersom verksamheten är dold och olaglig finns ingen tillförlitlig statistik över hur många som drabbats. US State Department uppskattar att mellan 800 000– 900 000 människor faller offer för människohandel över gränser varje år<sup>11</sup> medan FN beräknar antalet ligga omkring mellan 700 000 till två miljoner. Handeln med människor till Europa anses ha ökat de senaste åren och International Organization for Migration (IOM) uppskattar att minst 500 000 kvinnor förs in i Europa varje år såsom offer för människohandel.<sup>12</sup> Enligt IOM visar deras statistik på att mönstret av handel skiljer sig åt mellan kvinnor som säljs till andra östeuropeiska länder och till Västeuropa. Enligt IOM är det endast Ukraina som är ett stort ursprungsland för kvinnor till både Västeuropa och Balkan.<sup>13</sup>

Som tidigare nämnts uppskattar Rikskriminalpolisen att omkring 400–600 kvinnor föll offer för människohandel för sexuella ändamål i Sverige under år 2003 och kvinnor kom främst från Estland, Litauen, Ryssland och Polen. Det förekom även kvinnor från Thailand i polisens utredningar<sup>14</sup> Enligt Rikskriminalpolisen finns det uppgifter på att Sverige även fungerar som transitland för handel till Norge och Danmark. Den svenska sexköpslagen försvårar för människohandlare i Sverige eftersom den gör det svårare att finna kunder och förtjänsterna blir lägre. Det har framkommit när polisen har genomfört förhör med kvinnor samt vid telefonavlyssningar av misstänkta profitörer som då haft svårighet att knyta till sig kunder och funnit en lägre efterfrågan på kvinnornas tjänster samt lägre förtjänster än beräknat. Enligt Rikskriminalpolisen är det vanligaste tillvägagångssättet för människohandlare att föra kvinnorna till Sverige med bil eller färja. Kvinnorna reser eller skickas ensamma eller med någon transportör och vid inresan får de själva visa upp sina passhandlingar och en summa pengar som hallicken försett dem med. I typfallet tas

<sup>7</sup> Regeringskansliet "Prostitution och handel med kvinnor" Näringsdepartementet, oktober 2004

<sup>8</sup> US Department of Health and Human Services, Administration for Children and Families, "Human trafficking and "Resources: Identifying the Crime of Human Trafficking"

<sup>9</sup> IOM "Trafficking in Migrants "New IOM figures on Global Scale of Trafficking", april 2001, sid 1

<sup>10</sup> Regeringens proposition 2003/04:111 Ett utvidgat straffansvar för människohandel sid 9.

<sup>11</sup> US Department of State "trafficking in Persons Report 2003

<sup>12</sup> Regeringens proposition 2003/04:111 Ett utvidgat straffansvar för människohandel sid 9

<sup>13</sup> IOM "Trafficking in Migrants "New IOM figures on Global Scale of Trafficking" april 2001, sid 4

<sup>14</sup> Rikskriminalpolisen "Människohandel för sexuella ändamål" Lägesrapport 6, (2003), sid 4.

sedan pengarna och ibland också passhandlingen ifrån dem efter inresan.<sup>15</sup> Under år 2003 gjordes 21 anmälningar i Sverige om människohandel för sexuella ändamål och under samma år dömdes två personer för människohandel för sexuella ändamål och nio personer dömdes för människohandelsliknande brott såsom koppleri, grovt koppleri, våldtäkt, grovt sexuellt tvång, olaga frihetsberövande med mera.<sup>16</sup>

### 3.2 Definition av människohandel

FN:s konvention mot gränsöverskridande brottslighet och dess tilläggsprotokoll om förebyggande, bekämpande och bestraffande av handel med människor, särskilt kvinnor och barn, öppnades för undertecknande i december 2000. Sverige undertecknade protokollet 12 december år 2000 och har sedan dess arbetat med att anpassa svensk lagstiftning för att uppfylla åtagandena. Genom protokollet har man på global nivå fått ett rättsligt bindande dokument med en gemensam definition av människohandel. I tilläggsprotokollet avses handel med människor:

*”Rekrytering, transport, överföring, hysande eller mottagande av personer genom hot om eller bruk av våld eller andra former av tvång, bortförande, bedrägeri, vilseledande, maktmissbruk av en persons utsatta belägenhet eller givande eller mottagande av betalning eller förmåner för att erhålla samtycke från en person som har kontroll över en annan person i syfte att utnyttja denna person. Utnyttjandet skall innebära åtminstone utnyttjande av andras prostitution eller andra former av sexuellt utnyttjande, tvångsarbete eller tvångstjänst slaveri eller med slaveri jämförbara bruk och sedvänjor, trälldom eller avlägsnande av organ.”<sup>17</sup>*

Handel rekrytering, transport, överföring, hysande och mottagande av barn, det vill säga personer under 18 år, för utnyttjandeändamål, räknas som människohandel även då inte otillbörliga medel som tvång, våld, hot om våld, bedrägeri, etc använts.

### 3.3 Orsaker

Orsaken bakom handel med människor kan analyseras från ett *utbuds- och efterfrågan* perspektiv<sup>18</sup>, det vill säga de faktorer som gör att människor befinner sig i en utsatt belägenhet och därmed blir lätta offer för handel och de faktorer som genererar en efterfrågan på sådana offer. Faktorer som påverkar utbudet av flickor och kvinnor för människohandel för sexuella ändamål är till exempel hög arbetslöshet, låga löner, ojämlig resursfördelning, avsaknad av fungerande socialförsäkrings-system, låga utbildningsnivåer, patriarkala strukturer, kvinnodiskriminering och restriktioner i migrationspolitik.<sup>19</sup> Ovanstående faktorer i kombinationen med en stark dröm om ett bättre liv gör att flickor och kvinnor tar risker för att förändra sin levnadssituation. Vad gäller efterfrågan på flickor och kvinnor så är en av de viktigaste orsakerna bakom den internationella handel med kvinnor förekomsten av lokala prostitutionsmarknader där kvinnor och barn säljs och köps för att utnyttjas sexuellt.<sup>20</sup> Avsaknad av adekvat lagstiftning och brister i rättssystem i en del länder gör vidare att riskerna för människohandlarna att åka fast och straffas är små.<sup>21</sup>

<sup>15</sup> Rikskriminalpolisen ”Människohandel för sexuella ändamål” Lägesrapport 6, (2003), sid 28

<sup>16</sup> Ibid.

<sup>17</sup> UN Protocol to Prevent, Suppress and Punish Trafficking in Persons, Especially Women and Children. Översatt version | Regeringens proposition 2003/04:111 Ett utvidgat straffansvar för människohandel, Bilaga 1 p 69–70

<sup>18</sup> Regeringskansliet, ”Poverty and Trafficking in Human Beings” sid 15

<sup>19</sup> Regeringskansliet, ”Poverty and Trafficking in Human Beings” sid 15–16, UNICEF ”Trafficking in Human Beings in Southeastern Europe” sid 5–8

<sup>20</sup> Regeringskansliet ”Prostitution och handel med kvinnor” Näringsdepartementet, oktober 2004

<sup>21</sup> Regeringskansliet, ”Poverty and Trafficking in Human Beings” sid 18

### 3.4 Offer och människohandlare

Förutom de grundläggande politiska, ekonomiska, sociala och kulturella faktorer som nämns ovan, finns det vissa grupper av flickor inom ett land som är marginaliserade och löper större risk än andra att hamna i händerna på människohandlare. Flickor som kommer från svåra familjeförhållanden med alkoholism, våld, övergrepp och bristande kommunikation mellan föräldrar och barn löper större risk att utsättas för handel för sexuella ändamål än andra grupper av flickor enligt IOM. En studie av vilka faktorer som gör unga kvinnor i Rumänien sårbara för människohandel visar att svåra hemförhållande som en bidragande faktor och pekar på att sårbarheten vidare formas av en stark vilja av att söka arbete utomlands och de flickor som löper högst risk har även liten tilltro till myndigheter och ser inte utbildning som en väg för att nå framgång i livet. Studien visar också på att flickor från vissa etniska grupper löper en större risk.<sup>22</sup>

IOM:s erfarenheter från Balkanhalvön är att rekryteraren som lurar eller tvingar ett offer i ungefär hälften av fallen är en person som på något sätt är bekant med offret.<sup>23</sup> Andra sätt att rekrytera kvinnor är till exempel genom annonser. Människohandlarna har möjlighet att tjäna stora pengar och att snabbt få in de pengar de lagt ut. Eftersom människohandel är organiserad och dold brottslighet finns det naturligtvis inga säkra uppskattningar om människohandlarnas vinster med handeln, men en studie av UNICEF i sydöstra Europa lyfter fram ett exempel på att en kvinna i Rumänien går för runt US\$ 50–200 i landet och att priset i destinationslandet ligger omkring tio gånger högre.<sup>24</sup> Enligt IOM så beror priset på ålder, utseende och hur långt ifrån hemlandet kvinnan är och till exempel i Bosnien Herzegovina säljs kvinnorna från andra länder för mellan 500 och 1500 Euros.<sup>25</sup>

### 3.5 Regeringens arbete och andra initiativ mot människohandel i Sverige

För att öka kunskapen om omfattningen av handel med kvinnor i Sverige och andra länder och bygga upp kompetens hur sådan handel kan förebyggas och bekämpas utsåg Sveriges regering en nationell rapportör år 1997.<sup>26</sup> Det ansvaret ligger hos Rikskriminalpolisen. Rikskriminalpolisen har bland annat till uppdrag att identifiera och kartlägga handeln med människor och dess koppling till grov brottslighet, människosmuggling och kommersiell sexuell exploatering. Varje år sammanställer Rikskriminalpolisen en rapport om hur situationen ser ut i Sverige.

Under 2002 genomfördes en kampanj om kvinnohandel i de nordiska och baltiska länderna. Målsättningen var att öka kunskaper och medvetande hos både allmänheten och myndigheter och kampanjen sågs som början på ett långsiktigt samarbete. Även nationella kampanjer och specialanpassade aktiviteter genomfördes.<sup>27</sup>

Sverige har omarbetat svensk lagstiftning för att uppfylla internationella åtaganden. År 2002 kom en svensk lag mot människohandel för sexuella ändamål och lagen utvidgades år 2004 till att omfatta även andra former av människohandel.

För att få en långsiktig inriktning i arbetet för bekämpning av människohandel, har Sverige tagit fram en strategi inom Sveriges internationella utvecklingssamarbete. En annan åtgärd från regeringen är att ta fram ett nationellt handlingsprogram för arbetet med att bekämpa männis-

<sup>22</sup> International Organization for Migration "Who is the next victim- vulnerability of Young Romanian Women to Trafficking in human Beings" sid 5,6

<sup>23</sup> International Organization for Migration "Focus on the Balkans" Trafficking in Migrants Quarterly Bulletin No 22, 2000 sid 1

<sup>24</sup> UNICEF "Trafficking in Human Beings in Southeastern Europe" sid 9

<sup>25</sup> International Organization for Migration "Focus on the Balkans" Trafficking in Migrants Quarterly Bulletin No 22, 2000.

<sup>26</sup> Rikskriminalpolisen "Människohandel för sexuella ändamål" Lägesrapport 6, (2003), sid 6

<sup>27</sup> Näringsdepartementet faktablad: "Prostitution och handel med kvinnor:" oktober 2004, samt Nordiska ministerrådet, "Nordic-Baltic Campaign Against Trafficking in Women – Final report", 2002 (ANP 2004:715)

handel. Handlingsprogrammet kommer att bestå av två delar och förslaget beräknas vara klart i september 2005. Den första delen av det nationella handlingsprogrammet är en nationell handlingsplan för att bekämpa prostitution och handel med människor, särskilt kvinnor och barn. Den andra delen av programmet kommer att utgöras av en nationell handlingsplan för arbetet mot andra former av människohandel som arbetskraftsexploatering och handel med organ.<sup>28</sup>

Olika myndigheter i Stockholms län som Polismyndighet, Rikskriminalpolisen, Migrationsverket, Socialtjänstförvaltningen, Åklagarmyndigheten och Länsstyrelsen med flera har mellan år 2003–2004 samarbetat i projektet *"Samverkan för stöd till personer utsatta för människohandel"*. Huvudmålet var att formulera och implementera en plan för hantering av ärenden med anknytning till människohandel för att främja dessa personers mänskliga rättigheter och behov. Projektet har koordinerats av Stiftelsen Kvinnoforum.

I Västra Götaland har polismyndigheten sedan ett par år tillbaka en speciell grupp som arbetar mot människohandel. Gruppen har uppnått effektivitet i det operativa polisiära arbetet och samarbetar med bland annat socialtjänst, åklagare och frivillig organisationer.

---

<sup>28</sup> Näringsdepartementet faktablad: "Prostitution och handel med kvinnor." Oktober 2004

## 4. FN:s tilläggsprotokoll om förebyggande, bekämpande och bestraffande av handel med människor

Det finns en rad internationella och regionala instrument och avtal som är viktiga för att förebygga och bekämpa handel med människor globalt<sup>29</sup> Ett centralt sådant instrument är FN:s konvention mot gränsöverskridande brottslighet och dess tilläggsprotokoll om förebyggande, bekämpande och bestraffande av handel med människor, särskilt kvinnor och barn. Protokollet trädde i kraft 25 december 2003. Det ska tolkas tillsammans med moderkonventionen och dess syften är att arbeta mot handel med människor med särskild hänsyn till kvinnor och barn och att skydda och bistå offren för människohandel och främja samarbetet mellan staterna för att uppnå dess syften. Protokollet är tillämpligt på förebyggande, utredning och lagföring av människohandelsbrott när brottet är gränsöverskridande till sin natur och när det rör sig om organiserad brottslighet liksom skydd till offren för sådana brott.<sup>30</sup> Konventionen och protokollet sätter minimikrav men stater har frihet till strängare bestämmelser.<sup>31</sup>

### 4.1 Människohandelsgärningen

Enligt Justitiedepartementets analys av FN:s tilläggsprotokoll består människohandelsgärningen av tre huvudsakliga delar, *handelsåtgärder*, *otillbörliga medel* och *utnyttjandesyfte*.<sup>32</sup> Handelsåtgärden är en kedja av händelser som rekrytering och transport av människohandelsoffret inom ett land eller mellan olika länder. Det omfattar även emottagande, inhysning och överföring av människohandelsoffer mellan rekryterare och mottagare. Olika så kallade otillbörliga medel används för att få personer att göra som människohandlaren vill. Människohandlaren kan till exempel hota offret, ta till våld, missbruka att en person är i en utsatt belägenhet eller vilseleda personen. Människohandel syftar alltid till någon form av utnyttjande för till exempel sexuella ändamål, tvångsarbete, slaveri eller för att komma åt mänskliga organ.<sup>33</sup> Handlaren försätter offret i en sårbar situation eller utnyttjar att denne redan befinner sig en sådan situation att den inte har någon faktisk möjlighet att göra annat än underkasta sig utnyttjandet. Möjligheterna att påverka situationen är eller framstår som begränsade för personen som utsatts för sådan handel. Ett samtycke från offret till sådant utnyttjande som nämns ovan saknar betydelse för straffansvar för människohandelsbrott enligt tilläggsprotokollet. För personer under 18 år krävs heller inte att några otillbörliga medel har använts för att gärningsmannen ska kunna straffas.

### 4.2 Stöd till och skydd av offer för människohandel

Genom att ratificera protokollet förbinder sig staterna att uppfylla vissa åtagande där kraven på dess uppfyllande ställs olika högt för varje enskild punkt. Staterna ska, enligt artikel 6.1, i lämpliga fall och i den utsträckning det är möjligt enligt nationell lag *skydda offrets privatliv och identitet* genom att göra *rättsliga förfarande konfidentiella*. Staterna ska dessutom i lämpliga fall kunna tillförsäkra människohandelsoffren information om domstolsförfarande och administrativa förfarande samt biträde med att få sina intressen och synpunkter framförda och beaktade i straffrättsliga förfarandet. Vidare ska staterna enligt artikel 6.3 överväga att vidta åtgärder för offrens fysiska, psykiska och social rehabilitering genom att särskilt tillhandahålla följande:

- (a) lämpligt boende
- (b) rådgivning och information särskilt vad avser offrens lagliga rättigheter på ett språk som de kan förstå
- (c) medicinskt, psykologiskt och materiellt bistånd
- (d) möjligheter till sysselsättning, utbildning och fortbildning

<sup>29</sup> Till exempel, EU:s rambeslut om bekämpande av människohandel, CEDAW, CRC, ILO Konvention 182 m fl.

<sup>30</sup> FN:s Tilläggsprotokoll om förebyggande, bekämpande och bestraffande av handel med människor, särskilt kvinnor och barn, artikel 4

<sup>31</sup> UN Convention against Transnational Organized Crime, Article 34.

<sup>32</sup> Proposition 2003/04:1 I I Ett utvidgat straffansvar för människohandel. Sid 16

<sup>33</sup> FN:s Tilläggsprotokoll artikel 3 b

Staterna ska även sträva efter att *skydda offrens fysiska säkerhet* när de befinner sig inom statens territorium och tillse att offren har möjlighet att få *ersättning för liden skada*. Staterna ska överväga att vidta åtgärder som tillåter offer för människohandel att stanna tillfälligt eller stadigvarande. När en stat *återsänder* ett offer för människohandel ska detta ske med hänsyn till personens säkerhet och skall enligt Artikel 8.2 helst vara *frivilligt*

### **4.3 Förebyggande åtgärder, samarbete mellan stater, informationsutbyte och utbildning**

Staterna har genom att ratificera protokollet åtagit sig att upprätta heltäckande policy och program samt vidta andra åtgärder för att förebygga och bekämpa handel med människor och skydda offren för människohandel för upprepad utsatthet. Staterna ska sträva efter att vidta åtgärder såsom forskning, informations- och massmediekampanjer samt social och ekonomiska initiativ för att förebygga och bekämpa handel med människor, gärna i samarbete med olika aktörer i det civila samhället. Ett bilateralt och multilateralt samarbete uppmanas för att komma tillrätta med de underliggande faktorer som gör människor sårbara för människohandel. Staterna ska även arbeta med att *motverka efterfrågan* som är drivmotorn för sådan handel genom att förstärka lagstiftning och vidta andra åtgärder som utbildnings, sociala och kulturella åtgärder. Staternas rättsvårdande myndigheter, immigrationsmyndigheter och andra berörda myndigheter ska enligt artikel 10.1 samarbeta med varandra och utbyta information. Staterna ska vidare tillhandahålla utbildning för personal vid rättsväsendets myndigheter, migrationspersonal och andra berörda befattningshavare i förebyggande av handel med människor.

### **4.4 Andra åtagande och bestämmelser**

Protokollet behandlar även åtgärder såsom förstärkning av gränskontroll och samarbete mellan gränskontrollmyndigheter som kan vara nödvändig för att förebygga och upptäcka handel med människor. Staternas är skyldiga att vidta åtgärder så att rese- och identitetshandlingar håller godtagbar kvalitet för att försvåra förfälskning av dokument. Staterna ska vidare på begäran av annan stat inom skäligen tid kontrollera äkthet och giltighet av sådana dokument som påstås ha använts i människohandels syfte.

## 5. Svensk lagstiftning

### 5.1 Kriminalisering av människohandel

I juli år 2002 trädde en svensk straffbestämmelse mot människohandel för sexuella ändamål i kraft (brottsbalken 4 kap 1 a §) mot gränsöverskridande handel med människor för utnyttjande av tillfälliga sexuella förbindelser eller utnyttjande för annat sexuellt ändamål. Från och med 1 juli år 2004 utvidgades straffbestämmelserna för människohandel för sexuella ändamål i Sverige till att omfatta även andra former av handel såsom tvångsarbete, krigstjänst, organhandel med mera. Syftet bakom den omarbetade lagen är att uppfylla åtagande i FN-protokollet om människohandel samt EU:s rambeslut om bekämpandet av människohandel.<sup>34</sup> Enligt den lagstiftningen som trätt i kraft år 2004 döms en person till *fängelse i lägst två år och högst tio år*, för människohandel enligt Brottsbalken 4 kap 1 a §. Enligt brottsbalken 4 kap 10 § är försök, förberedelse eller stämpling till människohandel straffbart och för underlåtenhet att avslöja sådant brott döms till ansvar enligt 23 kap.

#### **Lag (2004:406) Brottsbalken 4 kap 1 a §.**

*”Den som... med användandet av olaga tvång eller vilsledande, med utnyttjande av någons utsatta belägenhet eller med något annat sådant otillbörligt medel rekryterar, transporterar, inhyser, tar emot eller vidtar någon annan sådan åtgärd med en person, och därigenom tar kontroll över personen i syfte att personen skall*

- 1. utsättas för brott..., utnyttjas för tillfälliga sexuella förbindelser, eller på annat sätt utnyttjas för sexuella ändamål,*
- 2. utnyttjas i krigstjänst eller tvångsarbete eller annat sådant tvångstillstånd,*
- 3. utnyttjas för avlägsnandet av organ, eller*
- 4. på annat sätt utnyttjas i en situation som innebär ett nödläge för den utsatte, döms för människohandel till fängelse i lägst två och högst tio år.*  
*Detsamma gäller den som i sådant syfte som anges i första stycket,*  
*(1) till annan för över kontrollen över en person, eller*  
*(2) från en annan tar emot kontrollen över en person.*

*Den som begår en gärning som avses i första stycket mot en person som ännu inte fyllt 18 år skall dömas för människohandel även om något sådant otillbörligt medel som anges där har använts. Är brottet som avses i första -tredje styckena mindre grovt, döms till fängelse i högst fyra år.”*

Förutom att straffområdet har vidgats har en del andra ändringar och tillägg gjorts i lagen medan andra krav fortfarande ligger kvar. I den nya lagtexten föreligger fortfarande orsakssambandet mellan det otillbörliga medlet och människohandelsåtgärder men nytt är att *utnyttjandet av en persons utsatta belägenhet* nu uttryckligen anges som en form av otillbörligt medel i enlighet med Lagrådets rekommendation. Det gör att man kan ta hänsyn till de förhållanden som offret levde under i sitt hemland och att personen i fråga inte haft några valmöjligheter. Personer som är i utsatt belägenhet är enligt propositionen, personer som befinner sig i ett ekonomiskt skuldförhållande eller anställningsförhållande till gärningsmannen, narkomaner som är beroende av den som tillhandahåller narkotika, personer som befinner sig vanmakt eller som lever under svåra ekonomiska förhållanden, i flyktingskap eller som lider av förståndshandikapp eller sjukdom.<sup>35</sup>

Frågan huruvida otillbörligt medel skulle fortsätta att finnas kvar i lagtexten har varit föremål för diskussioner. Problemet med att ha kvar ett krav på användandet av otillbörliga medel är att fokus

<sup>34</sup> Regeringens proposition 2003/04:111 Ett utvidgat straffansvar för människohandel. Sid 7, Justitiedepartementet, Stockholm 11 mars 2004

<sup>35</sup> Prop.2003/04:111 "Ett utvidgat straffansvar för människohandel" sid 65

skiftar från gärningsmannen och dennes handlingar och ändamål med handeln till offrets situation och handlande, vilket Rikskriminalpolisen betonat risken med i sina årliga rapporter. Beviset för offrets utsatthet och situation finns främst i offrets hemland och den bevisning som finns om rekryteringsskedet är ofta i form av utsagor där ord står mot ord och stödjande bevisning saknas vilket gör det svårt för svensk polis och åklagare att möta kraven på bevisning.<sup>36</sup> Enligt Rikskriminalpolisen har de höga kraven på bevisföring, att tvång eller otillbörliga medel använts, därför gjort den tidigare lagen svår att tillämpa. Gärningsmännen har därför i många fall dömts för människohandelsliknande brott såsom koppleri, grovt koppleri, våldtäkt, grovt sexuellt tvång, olaga frihetsberövande med mera.<sup>37</sup>

Ett annat nyckelord i den nya lagtexten är att människohandlaren tar *kontroll* över en person med syfte att denne ska utsättas för brott eller utnyttjas på olika sätt. Den gamla lagtexten tog sikte på gränsöverskridande handel men det har tagits bort i den nya straffbestämmelsen och har ersatts med ett krav på att gärningsmannen genom handelsåtgärder uppnått kontroll över offret. Det gör att man har möjlighet att komma åt de fall där offren säljs vidare till nya människohandlare samt när personer kommit till Sverige under andra omständigheter men sedan faller offer för människohandlare som fallet kan vara för t ex ensamkommande barn som söker asyl. Det finns inget krav på att otillbörligt medel använts vid handelsåtgärder i de fall när människohandlarna redan har kontroll över offret och åtgärden består att föra över den till en annan person. Enligt författningens kommentaren för ändringen i brottsbalken kan kontroll bestå av att offrets fysiska rörlighet begränsas genom att denne hålls inlåst eller genom att personen står under kontinuerligt hot men kontrollen kan också utgöras av ekonomiska förhållanden eller ha grund i en myndighetsutövande funktion etc. I propositionen för utvidgandet av straffbestämmelsen lyfts fram att den nya konstruktionen av människohandelsbrottet är speciellt eftersom något faktiskt utnyttjande inte behövt ägt rum för att brottet skall fullbordas.<sup>38</sup> För brottets fullbordande gäller enligt följande.

*”Brottet fullbordas när en människohandelsåtgärd som genomförts med ett sådant medel och i ett sådant utnyttjande syfte som avses har resulterat i den åsyftade kontrollen över offret. Detta orsakssammanhang skall omfattas av gärningsmannens uppsåt.”*

## 5.2 Koppleri

6 kap 8 § i Brottsbalken ”Den som främjar eller på ett otillbörligt sätt ekonomiskt utnyttjar att annan har tillfälliga sexuella förbindelser mot ersättning, döms för koppleri till fängelse i högst fyra år.”

Lagen lägger även straffansvar på en person som upplåter en lägenhet för användning vid tillfälliga sexuella förbindelser mot ersättning eller som inte agerar om denne får reda på att lägenheten används i sådant syfte. Är brottet grovt, skall personen dömas för grovt koppleri till fängelse i lägst två år och högst 6 år. Vid bedömning om brottet ska anses grovt, beaktas om sexuella förbindelser mot ersättning främjats i större omfattning och om det omfattat ett hänsynslöst utnyttjande av annan.

## 5.3 Kriminalisering av sexköp – Sexköpslagen (1998:408)

En viktig lag i arbetet mot människohandel för sexuella ändamål är sexköpslagen som trädde i kraft 1 januari 1999. Den kriminaliserar sexköp och lagtexten lyder enligt följande:

<sup>36</sup> Rikskriminalpolisen ”Människohandel för sexuella ändamål” Lägesrapport 6 sid 32

<sup>37</sup> Ibid, sid 9

<sup>38</sup> Prop.2003/04:111 sid 58.



”Den som mot ersättning skaffar sig en tillfällig sexuell förbindelse, döms – om inte gärningen är belagd med straff enligt brottsbalken – för köp av sexuella tjänster till böter eller fängelse i högst sex månader. För försök döms till ansvar enligt 23 kap. brottsbalken.”

#### **5.4 Tidsbegränsat uppehållstillstånd för målsägande och vittnen – paragraf i Utlänningslagen**

För att underlätta lagföring av brottslingar har en bestämmelse om temporärt uppehållstillstånd för utländska vittnen och målsägande införts i utlänningslagen som gör det möjligt att bevilja tidsbegränsat uppehållstillstånd när det anses befogat för genomförande av förundersökning och huvudförhandling i brottmål. Bestämmelsen trädde i kraft 1 oktober 2004 och innebär alltså att bland annat offer och vittnen till människohandel kan få stanna i landet under tiden som brottsutredningen och domstolsprocessen pågår. Ansökan om uppehållstillstånd ska göras av förundersökningsledaren och beviljas för en begränsad tidsperiod och det finns ingen gräns för hur lång den sammanlagda tiden kan bli. Beroende på omständigheter kring brottsutredning och rättsprocess i det enskilda fallet kan berörda personer komma att vistas i Sverige under en längre tid. Offren kan under tiden även ansöka om uppehållstillstånd på andra grunder som till exempel av humanitära skäl och ska ges information om möjligheterna till detta.<sup>39</sup> Personer som beviljats temporärt uppehållstillstånd enligt ovan kommer att ha rätt till hälso- och sjukvård och bistånd enligt socialtjänstlagen och kommuner och landsting där offret haft sin vistelseort ska stå för kostnaderna för uppehållet i samband med brottsutredningen. Kommuner och landsting kan sedan vända sig till staten för att få ersättning för utlägg.

#### **5.5 Skydd och stöd till brottsoffer**

Kommunen har det yttersta ansvaret för att de som vistas i kommunen får det stöd och hjälp de behöver enligt 2 kap. 2§ *socialtjänstlagen* (2001:453). Den ansvariga kommunen är den kommun där en person mer eller mindre tillfälligt vistas i när hjälpbehovet uppstår. Detta ansvar innebär ingen inskränkning i det ansvar som vilar på andra huvudmän men kommunen kan få sörja för nödvändig hjälp i väntan på att annan huvudman ingriper. För de personer som omfattas av lagen om mottagande av asylsökande m.fl (1994:137) finns särskilda bestämmelser. Socialnämnden bör verka för att den som utsatts för brott och dennes anhöriga får stöd och hjälp enligt 5 kap 11 § *SoL*. När en myndighet har att göra med någon som inte behärskar svenska bör myndigheten vid behov anlita tolk enligt 8 § *Förvaltningslag* (1986:223)

<sup>39</sup> Socialförsäkringsutskottets betänkande 2003/04:SfU6 ”Människosmuggling och tidsbegränsat uppehållstillstånd för målsägande och vittnen” sid 20

## 6. Statistik över förekomst av människohandel för sexuella ändamål och koppleri med internationell anknytning i Skåne

### 6.1 Sammanfattning

Sedan lagstiftning mot människohandel för sexuella ändamål trädde i kraft år 2002 har två åklagarledda förundersökningar gjorts i Skåne varav en förundersökning lades ner och den andra ledde till åtal, som sedan lades ner.<sup>40</sup> Polisen har utrett ytterligare ett ärende med en albansk kvinna under år 2003 där det ej gick att finna gärningsman. Det pågår också för närvarande under år 2004 en förundersökning om människohandel för sexuella ändamål, som leds av polisen, där det ännu inte finns någon känd gärningsman. Förutom de fyra nämnda fallen finns ytterligare ett fall med anknytning till Skåne som ledde till fällande dom i Göteborgs tingsrätt. Det har även uppkommit misstankar om människohandel i ett par kopplerifall. För att få en bra översikt av vad som är känt om människohandel för sexuella ändamål i Skåne är det viktigt att se på de fall av grovt koppleri/koppleri som har internationell anknytning eftersom gärningsmän ibland anmäls, åtalas och fälls för det lägre brottet koppleri.<sup>41</sup> Det går dock inte att urskilja karaktären på koppleribrotten i statistiken eftersom brottskoden är densamma och för att få fram sådan information måste varje individuellt fall granskas för att se vilka fall som har internationell anknytning. Eftersom människohandelsbrott och koppleri brott är så kallade spaningsbrott så antas mörkertalet vara stort och den kända informationen kan därför förmodas utgöra endast en liten del av faktisk förekomst. Sedan 1998 har totalt 56 koppleribrott anmälts i Skåne.<sup>42</sup> Enligt uppgifter från Länskriminalpolisen har 11 av de 56 anmälda koppleribrotten haft internationell anknytning dvs anmälda koppleri brott med utländska kvinnor. Det inkommer årligen underrättelseinformation, om människohandel för sexuella ändamål, som Länskriminalpolisen bearbetar. Under år 2004 har polisen hittills fått in omkring 100 sådana underrättelseinformationer av varierande karaktär. I det här kapitlet beskriver Länsstyrelsen några kända människohandelsfall och kopplerifall med internationell anknytning som lett till åtal under perioden 1998 till september 2004 samt ger information om anmälda fall och förundersökningar där polisen eller andra myndigheter haft misstanke om att människohandel eller snarlikt brott förelegat.

### 6.2 Källor för kriminalstatistik

Statistik och information om koppleribrott och människohandelsbrott inkomna till åklagare i Skåne har inhämtats från Riksåklagarens databas vilket har jämförts med data från polisens databas. Utifrån det statistiska materialet har domslut och tillhörande förundersökningsmaterial granskats för de fall där åtal eller domslut skett för att få fram mer information om människohandelsfall och kopplerifall som kan härledas till människohandel. Rikskriminalpolisens årliga rapporter har gett värdefull information om inledda förundersökningar om prostitutionsfall med internationell anknytning som kan härledas till människohandel. Utredningar i brottmål blir inte offentliga förrän åtal har väckts och därmed omfattas nedlagda utredningar av sekretessbestämmelser. Polismyndigheten i Skåne har gett information om mönster och ursprungsländer. Länsstyrelsen har även samlat in information från myndigheter som Migrationsverket, tullmyndighet, socialtjänstförvaltningar och kvinnojourer som kan komma i kontakt med problemet.

### 6.3 Polisens kännedom om mönster, flöden och ursprungsländer

Polisen i Skåne har erfarenhet av både fall där kvinnor tagits hit mot sin vilja för att nyttjas i prostitution och fall där kvinnor har kommit med syftet att tjäna pengar på att prostituera sig. Tipsen som polisen får in bygger ofta på iakttagelser från omgivningen där det kan ha noterats till exempel en ström av besök till en fastighet eller andra iakttagelser där den sammantagna bedöm-

<sup>40</sup> Statistik från Riksåklagaren 2004-09-24.

<sup>41</sup> Enligt Rikskriminalpolisen har det generellt i Sverige visat sig vara svårt att få fram bevisning som leder till fällande dom mot människohandel för sexuella ändamål och istället åtalas och döms gärningsmännen ibland för det lägre brottet koppleri, "Människohandel för sexuella ändamål" Lägesrapport 6, 2003, sid 27.

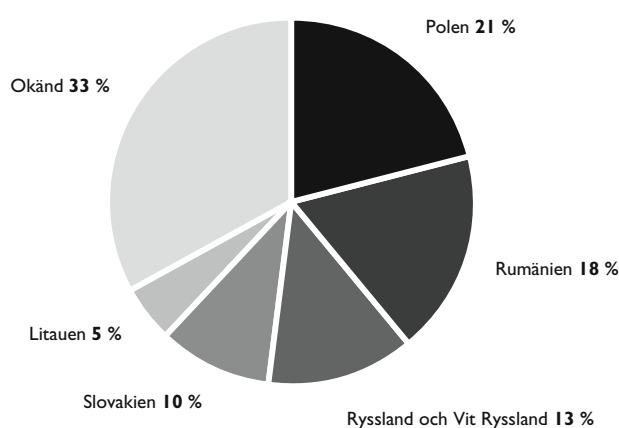
<sup>42</sup> Period 1998-01-01 till 2004-09. Enligt BRÅ är siffran 56 anmälda brott men ett ärende är kodat två gånger under år 2003.

<sup>43</sup> Information från Länskriminalpolisens, Chef för Underrättelseavdelning, 2004-10-28

ningen gör att prostitution kan misstänkas.<sup>43</sup> Under år 2003 inkom under det ett 80-tal underrättelseinformationer rörande misstankar om människohandel i olika sammanhang till polisen i Skåne.<sup>44</sup> Under år 2004 har polisen hittills fått in omkring 100 sådana underrättelseinformationer av varierande karaktär. Polisen i Skåne har funnit att personerna som misstänks ligga bakom handel har varit del av kriminella nätverk som handlar med högbeskattade varor, narkotika och annan kriminalitet och att kvinnorna är del av deras verksamhet. Polisen har sett i de fall de utrett att det rör sig om nätverk med män från forna Öst. De kriminella grupperna har ofta sina inkörda kanaler och smugglar olika former av gods där kvinnor kan vara ett av dem. Det finns även vissa indikationer på ett mönster i form av en triangel med handel med kvinnor mellan Köpenhamn, Helsingborg och Malmö men det är fortfarande för tidigt för polisen att dra några slutsatser.<sup>45</sup> Det är komplicerat för polisen att komma in i kretsarna för den här typen av brottslighet och dåligt underbyggda tips gör att det är svårt att starta upp undersökningar. Polisen betonar att arbetet mot den här formen av brottslighet måste bedrivas på en långsiktig basis för att kartlägga aktiviteten och att kortvariga spaningsinsatser inte är tillräckligt. Samtidigt är information en färskvara. Av de fallen som polisen utrett har det rör sig om flickor som redan varit i en utsatt situation med svåra hemförhållanden i sitt hemland. Flickorna vill oftast inte prata med polisen och de kan inte lägga tvång på målsägande. De flesta kvinnorna har velat hem vilket försvårar utredning.<sup>46</sup>

Under våren 2002 gjorde polisen i Skåne en summarisk inventering av kvinnohandelssituationen som visade på att företeelsen var koncentrerad till Malmöregionen och det skattades av polisen att cirka 65% av profitörerna finns i Malmö. Enligt den summarisk inventering av kvinnohandelssituationen i Skåne som gjordes år 2002 av polisen var de vanligast kända förekommande ursprungsländerna Polen, baltiska länder, Ryssland och Ungern.<sup>47</sup> Polismyndigheten gjorde en ny inventering under våren 2004 som bygger på underrättelseinformation, och nu är de vanligast förekommande ursprungsländerna Polen, Rumänien, Slovakien, Ryssland & Vitryssland och Litauen.

**Fig. 1** Ursprungsländer för offer för misstänkt människohandel för sexuella ändamål i 2004<sup>48</sup>



Källa: Underrättelseavdelningen, Länskriminalpolisen 2004

Polisen har inte gjort någon skattning av mörkertalet av människohandel för sexuella ändamål eftersom det är mycket svårt att göra en relevant sådan.

Polisen i Skåne har även en erfarenhet av en annan form av människohandel där kriminella organisationer tagit hit män för att genom olika former av tvång få dem att stjäla.

<sup>44</sup> Rikskriminalpolisen "Handel med kvinnor". Lägesrapport 6, 2003 sid 11

<sup>45</sup> Information från Länskriminalpolisen, Chef för Utredning, 2004-11-06

<sup>46</sup> Information från Länskriminalpolisen, Chef för Utredning, 2004-11-06

<sup>47</sup> Rikskriminalpolisen "Handel med kvinnor". Lägesrapport 5, 2002 sid 10

<sup>48</sup> Information från Underrättelseavdelningen, Länskriminalpolisen 2004-12-10

#### 6.4 Statistik över antal anmälda fall för människohandel, koppleri och sexköp

När polisen får kännedom om ett brott upprättas en brottsanmälan som registreras i polisens kriminaldiarium. Anmälan kan ske på polisens initiativ eller genom att allmänheten gör en anmälan. Efter det att brottsanmälan tagits upp sker en registrering av brottet vilket innebär att anmälan kvalitetsgranskas och godkänns av vakthavande befäl eller annan överordnad tjänsteman. Den som genomför kvalitetsgranskningen kan vid det här tillfället till exempel ändra koderna som skrivits in i anmälan. När anmälan väl är registrerad ligger den till grund för den officiella brottsstatistiken.<sup>49</sup> Viktigt att notera är dock att underrättelseinformation leder inte till sådan brottsanmälan förrän tillräckligt med information finns. Oftast gör polisen inte sådan anmälan förrän de har en skäligen misstänkt. När det finns en skäligen misstänkt för ett brott går i regel förundersökningen över till att ledas av åklagare. Åklagaren kan sedan ändra brottsrubricering vilket gör att data kan skilja sig mellan polisens och åklagarens register. Statistik från Riksåklagarens databas innehåller fall där åklagare varit förundersökningsledare.

Under år 2003 inleddes två åklagarledda förundersökningar om människohandel varav en lades ner och den andra ledde till åtal som även det lades ner på grund av att målsägande och vittnen tog tillbaka sina tidigare uppgifter.

**Tabell 1.** Människohandel – Antal anmälda brott inkomna till åklagare i Skåne

	2002	2003	jan–sept 2004
Förundersökning	–	1	–
Åtal	–	1	–
Dom	–	–	–
<b>Totalt</b>	<b>0</b>	<b>2</b>	<b>0</b>

Källa: Riksåklagarens databas 2004–09

I Skåne har det anmälts totalt 55 koppleribrott under perioden år 1998 till och med september år 2004. Som tidigare nämnts är koppleribrott en form av brott där det förväntas vara höga mörkertal. Antal anmälda brott ger heller inte en rättvis bild av faktiskt antal drabbade personer, där ett kopplerifall kan involvera ett flertal kvinnor. Nedlagda förundersökningar omfattas av sekretessbestämmelser som måste prövas för varje enskilt fall. Det har därför inte varit möjligt för Länsstyrelsen att analysera vilka fall anmälda koppleribrott som kan härledas till människohandel utan kompletterande information har efterfrågats från Länskriminalpolisen. Enligt Länskriminalpolisens uppgifter är det totalt 11 anmälda koppleribrott år 1998–2002 som har involverat utländska kvinnor.<sup>50</sup>

**Tabell 2.** Grovt koppleri/koppleri brott – antal anmälda brott i Skåne<sup>51</sup>

	1998	1999	2000	2001	2002	2003	jan–sept 2004
Totalt antal anmälda fall	8	10	8	10	6	9 <sup>52</sup>	5
Fall med internationell anknytning	2	0	3	1	1	4 <sup>53</sup>	0

Källa: Brottsförebyggande rådet och Länskriminalpolisen i Skåne

Det skulle också vara intressant att se på avvisningar och utvisningar utfärdade av polis eller migrationsverket där det funnits misstankar om prostitution eller handel. Det är viktigt att ett

<sup>49</sup> Riksrevisionsverket RRV 1999:3 "Svårighet med statistik rörande brottsutredningar" sid 18–26

<sup>50</sup> Länskriminalpolisen i Skåne 2004-11-25

<sup>51</sup> Statistik över totalt antal anmälda fall, källa BRÅ (förutom år 2003). Fall med internationell anknytning, källa Länskriminalpolisen i Skåne

<sup>52</sup> Det är 9 anmälda brott men 8 ärenden där ett ärende har två brottskoder

<sup>53</sup> Ett av de fyra fallen med utländska kvinnor blev sedan omrubricerat till människohandel.

avvisande inte sker innan tillräcklig utredning gjorts. Enligt uppgifter från utlänningsroteln på Länskriminalpolisen i Malmö har det förekommit en del fall där det finns misstankar om att kvinnorna och flickorna varit inblandade i någon form av prostitution och sådan information har då lämnats vidare till underrättelseroteln som behandlar tipsen. Utlänningsroteln har statistik över antal utvisade personer och nationalitet och grund för avvisning, men har inte delat upp statistiken på män och kvinnor. Det har därför inom ramen för den här studien inte varit möjligt att få fram relevant statistik över antal utvisade kvinnor från riskländer men i eventuellt framtida arbete är det intressant att se på flöden av människor.

Andra aktörer som ibland fattat misstankar om människohandel för sexuella ändamål är Tullmyndigheten och Migrationsverket. Tullmyndigheten har till exempel haft några misstankar rörande kvinnor från Afrika, Rumänien och Litauen. Migrationsverket har vid tillfällena fattat misstankar i samband med inledande utredningar eller i samband med upptagande av asylansökan, t ex för kvinnor från forna Jugoslavien, Polen , Baltikum och Vietnam. De lämnar då vidare information till polisen som bearbetar tipsen.

En viktig aspekt inom området människohandel för sexuella ändamål är efterfrågan på sexuella tjänster – utan efterfrågan skulle det inte finnas någon marknad för sådan handel. I Palermo-protokollet uppmanas staterna att förstärka lagstiftnings och vidta utbildnings- sociala- och kulturella åtgärder för att motverka sådan efterfrågan. Företrädare för Polismyndigheten i Skåne och Polismyndigheten i Västra Götaland har lyft fram att den svenska sexköpslagen är ett viktigt instrument för att motarbeta kriminella grupper som handlar med kvinnor eftersom det försvårar för gärningsmännen att hitta kunder. Eftersom sexköpsbrott är så kallat spaningsbrott så antas mörkertalet vara stort och den kända informationen kan därför förmodas utgöra endast en liten del av faktisk förekomst av köp av sexuella tjänster. Statistik över antal anmälda brott mot sexköpslagen och dess geografiska spridning har inhämtats från Brottsförebyggande rådet och visar att majoriteten av anmälda brott mot sexköpslagen sker i Malmö.

**Tabell 3.** Brott mot lagen om köp av sexuella tjänster – antal anmälda brott i Skåne

År	1999	2000	2001	2002	2003
<b>Kommun</b>					
Malmö Kommun totalt	19	32	32	21	44
Centrum stadsdel				8	21
Fosie stadsdel				–	–
Husie stadsdel				4	1
Hyllie stadsdel				1	–
Kirseberg stadsdel				5	4
Limhamn-Bunkeflo				–	–
Oxie stadsdel				–	–
Rosengård stadsdel				1	6
S Innerstaden stadsdel				2	11
V Innerstaden stadsdel				–	1
Skurups kommun	–	–	–	–	2
Trelleborgs kommun	–	1	–	–	–
Åstorps kommun	–	–	–	1	–
Ängelholms kommun	–	–	–	1	–
Övriga kommuner	–	–	–	–	–
Uppgift om kommun saknas	–	4	1	5	1
<b>Skåne län totalt</b>	<b>19</b>	<b>37</b>	<b>33</b>	<b>31</b>	<b>49</b>

## 6.5 Förundersökningar – människohandel och koppleri/grovt koppleri med internationell anknytning som ej lett till åtal

Under år 2003 inledde polisen fyra förundersökningar rörande koppleri/grovt koppleri med utländska kvinnor som kan härledas till människohandel för sexuella ändamål i Skåne. Ett av de fallen blev sedan rubricerat som människohandel och ledde till åtal vilket beskrivs i avsnitt 6.8. Som tidigare nämnts omfattas både pågående och nedlagda förundersökningar av sekretessbestämmelser. En förundersökning kan läggas ner av olika anledningar för att sedan återupptas vid ett senare skede. Information måste även hållas hemlig för att skydda offer. Länsstyrelsen har därför inte haft för avsikt att ta upp känslig information och beskrivningen nedan av några av fallen i det här avsnittet är därför huvudsakligen en sammanställning av redogörelser i Rikskriminalpolisens olika publicerade årsrapporter.

### • Förundersökning människohandel – Albansk kvinna luras till Sverige av löfte om giftermål

Enligt Rikskriminalpolisens rapport anmälde en albansk kvinna till polisen i Göteborg sommaren 2003 att hon blivit inlåst och våldtagen i en lägenhet i Malmö. Enligt Rikskriminalpolisens uppgifter hade kvinnan uppgett att hon hade lurats till Sverige av löfte om giftermål men hade direkt vid ankomst till Malmö blivit inlåst och våldtagen. Det hade funnits fler kvinnor i lägenheten och hon och de andra kvinnorna hade tvingats ha sex med olika män. Kvinnorna vaktades i lägenheten dygnet runt men den albanska kvinnan lyckades rymma en natt när vakten blivit berusad och somnat. Polisen tog upp en anmälan om människohandel för sexuella ändamål och grova våldtäkter. Kvinnan kom inte ihåg hur huset såg ut där hon varit instängd. Ärendet lämnades över till polismyndigheten i Skåne för fortsatt handläggning.<sup>54</sup> Förundersökningen lades sedan ner av polisen i Skåne eftersom det inte gick att finna en skälig misstänkt.

### • Förundersökning koppleri/grovt koppleri – 17-årig flicka från Polen involverad i prostitution

Under sommaren 2003 inleddes en förundersökning om koppleri som involverade en 17-årig flicka från Polen. Flickan påträffades på en gata i centrala Helsingborg tidigt en morgon av en privatperson. Han såg att flickan var rädd och behövde hjälp och när hon nämnde prostitution kontaktade mannen polisen. Polisen höll förhör och efter det överlämnades 17-åringen till Migrationsverket som höll ytterligare förhör. Flickan avisades samma kväll till Polen eftersom hon ville resa hem och hennes föräldrar ville ha hem henne snarast. Eftersom flickan åkte hem samma kväll blev omständigheterna kring fallet inte fullt utredda.<sup>55</sup>

### • Förundersökningar om koppleri med utländska kvinnor

Under år 2003 gjordes två andra förundersökningar som bland annat omfattade kvinnor från Ryssland och andra utländska kvinnor. En av förundersökningarna är fortfarande pågående.

### • Ett 20 tal ryska kvinnor på ett hotell i Skåne

Enligt Rikskriminalpolisen kom i oktober år 2001 en buss med ett 20-tal ryska kvinnor till ett hotell i Skåne. En guide och en busschaufför var med i sällskapet. Påföljande dag så kom det ett stort antal män till hotellet och kvinnorna kom ner från sina rum och talade med männen, oftast tillsammans med guiden, innan de gick ut från hotellet i sällskap med olika män. Personal som hörde kvinnornas konversation fattade misstankar om prostitution och koppleri och ringde polisen. Polisen talade med guiden, som berättade att sällskapet med de ryska kvinnorna var på en rundresa i Skandinavien och kvinnorna uppvisade finska Schengenviseringar i sina pass. Guiden nekade till påståendet att det skulle röra sig om prostitution.<sup>56</sup>

<sup>54</sup> Rikskriminalpolisen "Människohandel för sexuella ändamål" Lägesrapport 6, (2003), sid 16.

<sup>55</sup> Ibid sid 11

<sup>56</sup> Rikskriminalpolisen rapport "Kvinnohandel för sexuella ändamål" Lägesrapport 4, (2001), sid 16–17

#### • Förundersökning – 16-årig flicka från Litauen

Under år 2000 utredde polisen i Skåne ett fall med en 16-årig Litauisk flicka vars öde sedan låg till grunden för Lilja 4-Ever. Flickan hoppade den 7 januari från ett broräcke ner på motorvägen och dör tre dagar senare av skadorna. En kvinna hjälpte polisen med ledtrådar och berättade att flickan hade tagits till Sverige i syftet att tjäna pengar på henne genom prostitution. Flickan hade berättat för kvinnan att hon var skyldig mannen 20 000 för resekostnader och att mannen hade tagit hennes pass. Polisen fick flickans identitet bekräftad med hjälp av Interpol. Flickan hade på sig tre brev till vänner i Litauen där hon berättade om sin situation i Sverige.<sup>57</sup> Flickan kom från svåra hemförhållanden och hade blivit övergiven av både sina föräldrar. Enligt uppgifter i breven ska hon ha blivit lurad till Sverige med löfte om arbete men istället tvingats att sälja sin kropp.<sup>58</sup>

### 6.6 Utländska kvinnor som har påträffats i öppen prostitution

Vad gäller offer för människohandel hålls de i regel gömda snarare än att exponeras i den öppna prostitutionen eftersom det finns stora risker förknippade med verksamheten för gärningsmännen. Det har trots det funnits ett känt fall av människohandel med anknytning till Skåne, se avsnitt 6.9, där människohandlaren valde att även sälja sitt offer på gatan och det är därför intressant att se vad som är känt om utländska kvinnor som påträffats i gatuprostitution. Enligt uppgifter från polisens prostitutionsgrupp och socialtjänstförvaltningens prostitutionsgrupp har ett antal utländska kvinnor påträffats under de senaste åren i den öppna prostitutionen på gatan i Malmö.<sup>59</sup> Socialtjänstförvaltningens prostitutionsgrupps iakttagelser de senaste åren gäller kvinnor från Ukraina, Serbien-Montenegro, Moldavien, Polen, Italien och Bulgarien samt att de fått tips om eventuell prostitutionsverksamhet med utländska kvinnor i lägenheten. När prostitutionsgruppen påträffar sådana kvinnor eller får tips så vidarebefordrar de det till polisen. Vad gäller kvinnan från Bulgarien så avvek hon innan polisen hann fram medan de andra kvinnorna har stannat när de blivit uppmånade och omhändertagits av polisen. Enligt uppgifter från polisens prostitutionsgrupp har polisen för de flesta av dessa fall inte haft misstankar om människohandel för sexuella ändamål. Vad gäller kvinnan från Ukraina däremot visade sig att kvinnan hade sökt asyl och endast varit en vecka i Sverige. Enligt Rikskriminalpolisens rapport fattade polisen misstankar att någon kan ha varit en drivande kraft bakom kvinnans prostitution eftersom hon hade påbörjat verksamheten efter att ha varit i landet i en kort tid. Kvinnan var dock inte villigt att lämna uppgifter och medverka i utredning.<sup>60</sup>

### 6.7 Domar i kopplerimål med utländska kvinnor

I juni 2000 dömdes en man och hans före detta fru i Tingsrätten till tre år fängelse vardera för grovt koppleri. Mannen och kvinnan överklagade till Hovrätten som sänkte straffen. Händelseförlopp och domslut beskrivs nedan.

#### • Tre ungerska kvinnor och en 17-årig ungersk flicka<sup>61</sup>

Under år 1998 och 1999 fick polismyndigheten i Skåne uppgifter om att kvinnor från Öst-Europa transporterades till Malmö för att arbeta som prostituerade.<sup>62</sup> Kartläggning av verksamheten började i november 1999 och i slutet av året inleddes en förundersökning på grund av misstanken om grovt koppleri. Polisen använde sig av hemlig telefonavlyssning, inledde fysisk spaning och

<sup>57</sup> Rikskriminalpolisens rapport "Kvinnohandel för sexuella ändamål" Lägesrapport 3, (2000)

<sup>58</sup> Aftonbladet, 2002-08-26

<sup>59</sup> Information från socialtjänstens prostitutionsgrupp 2004-08-12, Polisens prostitutionsgrupp 2004-11-01

<sup>60</sup> Information från socialtjänstförvaltningens prostitutionsgrupp samt Rikskriminalpolisens rapport "Kvinnohandel för sexuella ändamål" Lägesrapport 4, (2001), sid 16.

<sup>61</sup> Malmö Tingsrätt B 579-00

<sup>62</sup> Malmö Tingsrätt B 579-00. Sid 5

hade kameraövervakning. Under spaningen fann polisen en anknytning mellan den övervakade fastigheten och en man och en kvinna som anhölls i sin frånvaro. I slutet av januari 2000 gjordes husrannsakan på olika platser och två kvinnor från Ungern anträffades och diverse bevismaterial som pass, biljetter, fotografier och lappar med mannens namn och nummer och text ”Ring- så kommer vi” samlades in.

Mannen uppgav i Tingsrätten att han hade kommit i kontakt med kvinnor när han var på semester i sitt hemland Ungern 1998. Han fick en idé om att värva kvinnor som dansade och att vara deras manager. Han kom i kontakt med totalt fyra ungerska kvinnor på liknande sätt som sedan kom till Sverige. Han gjorde medgivande att han hade förmedlat sexkontakter till alla kvinnorna under en period på tre till fyra månader vid 10–15 tillfällen. Han var medveten om att en av flickorna var under 18 år och uppgav att han förmedlat sexkontakter åt henne vid tre tillfällen.<sup>63</sup> Mannen hävdade att han inte fick pengar från kvinnornas och flickans prostitutionsverksamhet utan enbart från dans där andelen enligt honom låg mellan 20–50%. Tingsrätten fann också att mannens före detta fru hade spelat en aktiv roll på olika sätt. Fyra sexköpare hördes i Tingsrätten och de uppgav att de kommit i kontakt med de ungerska kvinnorna på olika sätt, genom att de fått lappar med telefonnummer från bekanta eller genom att ha träffat på kvinnorna direkt. För ett samlag betalade männen omkring 500 kronor.

Tingsrätten bedömde att med hänsyn till omfattning och på grund av att kvinnorna varit av utländskt ursprung samt att en varit under 18 vilket mannen känt till, skulle brottsligheten bedömas som grov. Kvinnans brottslighet bedömdes som grov på samma grunder.

#### **Hovrättens bedömning**

I hovrätten lämnade mannen till stor del samma uppgifter som tidigare. Han vidhöll att han sammanlagt vid 10–15 tillfällen hjälpt kvinnorna att förmedla sexuella tjänster till olika män. Det gick enligt honom vanligen till så att män ringde honom och frågade om han hade flickor. Han hävdade att han inte delat ut lappar med nummer i syfte att få fram kunder och att han inte vetat att en av kvinnorna var under 18 år.

Det ansågs styrkt att mannen per telefon förmedlat sexköpare till kvinnorna och att han skjutsat dem till kunde i betydligt större omfattning än han medgivit själv. Hovrätten ansåg det även styrkt att mannen såväl främjat som på otillbörligt sätt utnyttjat kvinnornas prostitution. Utredningen visade inget annat än att kvinnorna kommit till Sverige på eget initiativ och bedrivit prostitutions verksamhet på det sätt de själva bestämt. Det fanns vidare inget som tydde på att tvång utövats och de hade varit fria att resa tillbaka till Ungern. Det kunde inte styrkas att mannen och kvinnan känt till att en av flickorna var under 18 år. Med en samlad värdering av koppleriverksamhetens omfattning och sättet det bedrivits fälldes mannen och kvinnan till ansvar för koppleri av normalgraden. Kvinnan hade enligt hovrättens mening varit mindre aktiv och kvinnan fick därför ett lägre straff än mannen.<sup>64</sup>

*Mannen dömdes i tingsrätten för grovt koppleri till fängelse i tre år. Mannen överklagade domen till Hovrätten som sänkte påföljden till **fängelse i 1 år**.*

*Kvinnan dömdes i tingsrätten för grovt koppleri till fängelse i tre år. Kvinnan överklagade domen till Hovrätten som sänkte påföljden till **fängelse i 8 månader**.*

<sup>63</sup> B579-00 Dom, sid 13

<sup>64</sup> Hovrätten över Skåne och Blekinge B 622-00 sid 10–13



• **Tre ungerska kvinnor och två unga kvinnor från Slovakien**<sup>65</sup>

I maj år 2000 dömdes en man av Tingsrätten i Malmö till fängelse i ett år för koppleri mot tre ungerska kvinnor. Fallet uppkom först 1998 men avskrevs på grund av att brott inte kunde styrkas. Under 1999 uppkom nya uppgifter som ledde till åtal och dom. Mannen åtalades även för koppleri mot två unga kvinnor från Slovakien men den delen av åtalet ogillades eftersom kvinnornas uppgifter inte stämde överens och vittnesmålen bedömdes som mindre trovärdiga.

Mannen hade kommit i kontakt med kvinnorna när han var i Ungern. Mannen ordnande med deras resor och ordnande bostad till dem i Malmö och förmedlade kontakter. Han nekade ansvar för brott men medgav att han främjat att två av kvinnorna haft tillfälliga sexuella förbindelser. Kvinnorna uppgav i förhör och bevisupptagning att de hade prostituerat sig i Sverige med hjälp av den åtalade mannen. En av kvinnorna berättade i bevisupptagning att mannen förmedlat sexuella förbindelser vid 20–30 tillfällen, eventuellt 40 tillfällen. Av dessa var många sådana där hennes tjänster tagits i anspråk hela natten. Kvinnorna gav även detaljerade beskrivningar om hur prostitutionen gått till.

Det fanns även en del av åtalet som omfattade två mycket unga systrar från Slovakien där den yngsta av systrarna endast var 14 år. Flickornas mor hade anmält den yngsta flickan försvunnen och hon påträffades vid utresa från Trelleborg. Flickornas mor kontaktades som uppgav att hon trodde att flickorna hade hållits kvar mot sin vilja och tvingats prostituera sig. Flickorna berättade i polisförhör att de tvingats till prostitution men tog sedan tillbaks sina uppgifter. Åklagarmyndigheten i Malmö fick sedan uppgifter från polis i Slovakien att flickorna hotats i samband vid bevisupptagning. När huvudförhandling hölls bedömde Tingsrätten att flickornas berättelse hade låg trovärdighet och att övrig bevisning inte hade högt bevisvärde. Åtalet ogillades därför vad gäller de två slovakiska flickorna.

**Tingsrättens bedömning**

Tingsrätten ansåg det styrkt att mannen otillbörligt ekonomiskt utnyttjat de tre unga ungerska kvinnornas prostitution. Brottsligheten hade varit av viss omfattning och pågått under inte helt kort tid. Brottsligheten hade också varit välplanerad med resor från andra länder och även gett upphov till annan brottslighet. Tingsrätten bedömde dock inte att koppleriverksamheten bedrivits i stor omfattning eller att de tre ungerska kvinnorna utnyttjats hänsynslöst. Sammantaget ansåg Tingsrätten att brottsligheten hade ett straffvärde motsvarande fängelsestraff om ett år.

*Mannen dömdes i tingsrätten för koppleri till fängelse i 1 år.*

## 6.8 Åtal för människohandel för sexuella ändamål och koppleri/grovt koppleri

I mars 2003 inleddes en förundersökning rörande människohandel för sexuella ändamål vilket ledde till att tre män häktades och åtalades för människohandel för sexuella ändamål. Åtalet lades sedan ner i juli 2004 på grund av att kvinnan hade tagit tillbaks sina tidigare uppgifter och samtliga vittnen samtidigt väsentligt ändrat sina versioner. Fallet beskrivs nedan enligt information presenterad i åklagarens stämningsansökan och beslut av nedläggning av åtal samt förundersökningsmaterial som förhör med målsägande och vittnen.<sup>66</sup> Eftersom fallet lades ner får uppgifterna som redogörs för nedan spegla vad kvinnan uppgivit i tidigare förhör och vid bevisupptagning i Malmö tingsrätt och i Polen samt vittnens tidigare redogörelser.

<sup>65</sup> B751-00

<sup>66</sup> Offentlig information. Internationella Åklagarkammaren "Ansökan om stämning" C09-4-93-03 samt "Nedläggning av åtal och hemställan om hävande av häktningsbeslut i tingsrättens mål B 2148-03", Protokollbilaga till I200-K33653-03.

• **En 19-årig kvinna från Polen kidnappad och inlåst för att nyttjas för sexuella ändamål**

När polisen ingrep mot ett lägenhetsbråk i Malmö i mars år 2003 fann de en nittonårig kvinna från Polen. Kvinnan uppgav i polisförhör och vid bevisupptagning i Malmö tingsrätt att hon blivit bortförd mot sin vilja från sitt hemland i januari år 2003 och att hon sedan tvingats till prostitution och hållits som fången. Kvinnan hade varit hos en vän för att fira hans födelsedag när två av de misstänkta männen kom till lägenheten. Enligt kvinnans uppgifter blev hon tillfrågad av de två männen om hon ville åka till Sverige och arbeta som barnflicka där vilket hon inte ville. Hon och en vän åkte sedan från lägenheten med männen i en bil. Efter att ha åkt en kort bit befalldes vännen att lämna bilen medan kvinnan tvingades att stanna. Enligt vännens uppgifter i vittnesförhör stannade han sedan en förbipasserande bil och ringde till polisen för att anmäla händelsen.<sup>67</sup> Enligt kvinnans uppgifter hölls hon fången under något dygn i Polen och fick även sin mun förtejpädd vid något tillfälle. I Polen blev hon sedan försedd med en annan kvinnas pass. Den 19-åriga kvinnan och de åtalade personerna färdades i bil via Tyskland till Sverige. När de kommit till Sverige den 11 januari år 2003 fördes kvinnan till en källarlokal där hon, enligt uppgifter lämnade i förhör och bevisupptagning vid Malmö Tingsrätt, tvingades prostituera sig fram till mars år 2003 innan hon såldes vidare. Tvånget ska ha bestått av hotelser samt misshandel från den då 29-åriga huvudmannen. Kvinnan uppgav i bevisupptagningen att mannen hade slagit henne under ett antal tillfällen med öppen eller knuten hand. ”Han sa att jag skulle göra det hela dygnet runt med kunderna eftersom pengarna var viktiga för honom. Han skällde ut mig, använde vulgära ord och han slog mig... Han drog mig i håret och slog mig med öppen hand.” Enligt kvinnans uppgifter ska mannen även tilltvingat sig samlag med kvinnan vid omkring fem tillfällen genom att hota henne till livet ifall hon inte tillfredsställde honom genom olika former av samlag.

Enligt kvinnans tidigare uppgifter skaffade de båda männen fram sexköpare som de förde till källarlokalen och i en del fall förde de kvinnan till sexköparna. Hon uppgav också att de hade fråntagit hennes pass, att hon saknade pengar och varit förhindrad att röra sig fritt utanför källarlokalen. Enligt kvinnans tidigare uppgifter såldes hon sedan vidare i mars 2003 till en annan man för 30 000 SEK och en bil.

När polisen ingrep mot ett lägenhetsbråk 19 mars fann de kvinnan. Polismyndigheten i Skåne upprättade en brottsanmälan om brott mot handel med människor för sexuella ändamål, grovt koppleri, koppleri, misshandel och våldtäkt. Den 19-åriga polskan fick ett kvinnligt målsägarbiträde förordnad påföljande dag som stöd i rättsprocessen. När polisen inspekterade lokalen där kvinnan uppgett att hon hållits inlåst konstaterades att lokalen saknade handtag på insidan och att fönstren hade järngaller.

Kvinnan åkte tillbaks till sitt hemland kort efter bevisupptagningen i Malmö Tingsrätt. Efter det att kvinnan åkt tillbaka till Polen tog hon vid olika tillfällen tillbaka sina uppgifter för att sedan lämna uppgifter igen. De misstänkta männens smeknamn hade nämnts i svensk massmedia kort efter det att kvinnan hade omhändertagits av polisen, innan några gripande hade gjorts.<sup>68</sup> Vid vittnesförhör i Polen uppgav olika personer att kvinnan skulle ha blivit uppsökt av personer som ville att hon tog tillbaka uppgifterna. I april 2004 åtalades de tre männen och den då 29-åriga huvudmannen misstänktes för människohandel för sexuella ändamål, grovt koppleri och våldtäkt. När bevisupptagning togs i Polen den 30 juni 2004, återtog kvinnan målsägande sina uppgifter och vittnen ändrade sina versioner. Åtalet hade byggts till stor del på målsägandes uppgifter tillsammans med stödjande bevisning i form av vittnesmål från personer bosatta i Polen. När uppgifterna togs tillbaks lades åtalet sedan ner i juli 2004.

<sup>67</sup> Vittnesförhör Diariernr 1200-K33653-03

<sup>68</sup> Nedläggning av åtal och hemställan om hävande av häktningsbeslut i tingsrättens mål B 2148-03”.

## 6.9 Dom i människohandelsfall för sexuella ändamål med anknytning till Skåne

I oktober 2003 dömdes för första gången i Sverige två personer för brott mot lagen om människohandel för sexuella ändamål. Händelseförlopp och domslut beskrivs nedan.

### • Dom i Göteborgs tingsrätt 15 oktober 2003 – Två polska flickor 16 och 18 år utnyttjas för sexuella ändamål<sup>69</sup>

Två flickor från Polen, 16 och 18 år gamla, som var i Hamburg på semester blev erbjudna arbete på en restaurang i Köpenhamn av en kvinna från Serbien Montenegro. Vid rekryteringstillfället fanns det inget tecken på att kvinnorna skulle utnyttjas i prostitution enligt den yngre kvinnans uppgifter, utan de skulle arbeta på restaurang och ”tjäna bra”. Den yngre flickan blev varnad av en man som sa att kvinnan från Serbien Montenegro var farlig och hon var därför tveksam till att resa. De reste trots det påföljande dag och kvinnan som bodde i Danmark arrangerade och följde med dem på resan från Hamburg till Köpenhamn. På tåget berättade flickan hur gammal hon var. Efter två dagar i Köpenhamn framgick det att kvinnan ville att de skulle prostituera sig. Kvinnan uppträdde hotfullt och hade en man till hjälp (annan man än den åtalade) som också uppträdde hotfullt. Kvinnan blev ofta arg på flickorna. Kvinnan övervakade flickornas arbete på gatan, försedde dem med narkotika för att det skulle gå lättare för dem att prostituera sig och ordnade kontakterna med sexköparna samt gjorde upp om pris och vilka sexuella tjänster som skulle utföras. Flickorna kände inte till hur mycket kvinnan fick för att de hade samlag med köparna. Ifall de hade samlag utan kondom fick kvinnan ett högre pris och de uppmanades vid tillfällena att utföra sexuella tjänster utan. Kvinnan hade tagit hand om den yngre flickans pass, pengar och mobiltelefon och flickorna hade inte möjlighet att rymma eftersom kvinnan och hennes manliga medhjälpare övervakade dem. Efter ett par dagar i Köpenhamn träffade de den sedan åtalade mannen som körde dem runt till olika kunder. Den äldre flickan blev sedan tagen av polisen i Danmark eftersom hennes pass var ogiltigt. Kvinnan ville att hon själv, mannen och den yngre flickan skulle åka till Sverige och flickan protesterade inte. De åkte till Sverige med färjan från Helsingör till Helsingborg en eftermiddag och sedan vidare till Malmö.<sup>70</sup> I Malmö tog kvinnan, via en taxichaufför, reda på var de kunde arbeta och flickan såldes till sexköpare i Malmö under narkotikapåverkan. Enligt flickans berättelse hade hon tre–fem kunder i Malmö och hon var påverkad och kände sig konstig av de narkotikaklassade tabletterna. Mannen och kvinnan övervakade henne och kvinnan tog kontakt med förarna och gjorde upp om priset. Flickan visste inte hur mycket pengar kvinnan fick. I Malmö bodde de tre på hotell som betalades med pengar som den flickan fått in genom att utföra sexuella tjänster.

Från Malmö åkte de sedan vidare till Göteborg där hon tvingades till fortsatt prostitution under narkotikapåverkan. Ett vittne uppgav att han sett kvinnan ge flickan kokain eller heroin och att hon blivit tillsagd av kvinnan att arbeta så att kvinnan skulle få pengar och att flickan hade gråtandes gått ut på gatan. En privatperson som såg flickan och kvinnan på prostitutionsstråket observerade hur kvinnan skällde på flickan och slet i henne. Flickan fick byta kläder till en klänning och gjorde motstånd och verkade ledsen. Efter hon bytt kläder fick hon en kund. Polisen i Göteborg fick kännedom om vad som föregick och grep de åtalade.

Under målsägandeförhör berättar flickan att ”Hon mår nu mycket dåligt. Hon skäms. Hon är orolig för att ha dragit på sig sjukdomar. Hon har inte fått något svar från läkarundersökningen. Hon är fortfarande rädd för (kvinnan). Hon fortsatte en tid att använda narkotika. Hon har sökt psykologhjälp.”

<sup>69</sup> Göteborgs Tingsrätt B 7477-03.

<sup>70</sup> K112835-03, Polismyndigheten i Västra Götaland LKP/Utreddningsroteln

**Tingsrättens bedömning**

Tingsrätten fann att de uppgifter som den yngsta flickans lämnat om hur det kom sig att hon begav sig till Köpenhamn var jämförelsevis allmänt hållna och de uppgifter som den äldre flickan lämnat gavs begränsat bevisvärde eftersom de åtalades försvarare inte varit närvarande vid förhör och kunnat ställa frågor. Tingsrätten gjorde därför bedömningen att det inte gick att styrka att sk otillbörliga medel använts för att få flickorna att låta sig transporteras till Danmark. För offer under 18 år krävs det dock inte att otillbörligt medel använts för att ansvar ska kunna uppstå. Utredningen visade att kvinnan initierat och organiserat resan till Danmark och att hon styrde och drev på händelseförloppet. Kvinnan hade alltså påverkat flickorna att resa till Köpenhamn och inhyst och transporterat dem i syfte att utnyttja dem i prostitution och den yngre flickan var enbart 16 år vid tillfället och hade liten möjlighet att påverka händelseförloppet. Tingsrätten ansåg därmed att kvinnan gjort sig skyldig till människohandel för sexuella ändamål för den yngre flickan. Tingsrätten fann att det var styrkt att sedan flickorna kommit till Danmark hade de haft tillfällig sexuella förbindelser mot ersättning och att kvinnan försett den yngre flickan med narkotika och ansvarat för kundkontakter samt övervakat de båda flickornas arbete på gata samt tillägnat sig i vart fall viss del av förtjänsterna. Kvinnan hade även vägrat den yngre flickan tillgång till sitt pass, mobiltelefon och pengar under vissa delar av tiden samt hotat henne. Kvinnans gärningar för de delarna av åtalet bedömdes som grovt koppleri för den yngre flickan. Det kunde inte styrkas att kvinnan gjort sig skyldig till människohandel vad gäller den äldre flickan eftersom det inte kunde bevisas att hon blivit vilseledd och det kunde inte heller styrkas att kvinnan varit hänsynslös mot henne utan kvinnans gärningar bedömdes som koppleri av normalgraden.

Vad gäller de gärningar som ägde rum i Malmö och Göteborg ansågs det även där styrkt att kvinnan ansvarat för kundkontakter, övervakat arbetet, försett flickan med narkotika vägrat henne tillgång till sitt pass, mobiltelefon och pengar under vissa delar av tiden, samt att flickan genom sin ungdom befunnit sig i en sårbar situation med små möjligheter att kunna avbryta verksamheten. Den delen i åtalet bedömde Tingsrätten som grovt koppleri. Tingsrätten bedömde att mannen haft en central roll vid brottets genomförande i Sverige eftersom han transporterat flickan både i Malmö och i Göteborg samt bevakat henne på gatan. Mannen dömdes för människohandel för den här delen av åtalet.

Den yngre flickan fick ett skadestånd på 150 000 kronor som ersättning för personligt lidande.

***Kvinnan** dömdes i tingsrätten för människohandel för sexuella ändamål, grovt koppleri, koppleri och narkotikabrott till fängelse i **fyra år samt livstids utvisning ur Sverige.***

***Mannen** dömdes i tingsrätten för människohandel för sexuella ändamål samt medhjälp till koppleri, till fängelse i två år och tre månader och livstids utvisning. Mannen överklagade domen till Hovrätten som skärpte straffet till **två år och sex månader samt livstidsutvisning ur Sverige.***

## 7. Arbete och planerade initiativ mot människohandel hos utvalda skånska myndigheter, kommuner och ideella organisationer i Skåne

Det här avsnittet syftar främst till att ge en översiktlig information över arbete och eventuella utförda eller planerade initiativ mot människohandel för sexuella ändamål i regionen och utbud av socialt stöd. Avsnittet gör inte anspråk på att vara heltäckande. Underlaget baseras främst på information från möten med nyckelpersoner inom olika organisationer och myndigheter och en enkät som även i en del fall följts upp med telefonsamtal. Länsstyrelsen har träffat 15 företrädare för olika myndigheter och organisationer som tillfrågats om deras arbete inom området människohandel, kännedom om faktiska fall, utförda insatser, och planerade initiativ mot människohandel samt eventuella möjligheter att ge stöd till offer. En enkät har även skickats till totalt 55 aktörer i Skåne, nämligen socialchefer i 21 kommuner och stadsdelsförvaltningar och till 34 andra aktörer som polisområdena i Skåne, tullmyndighet, migrationsverket, kvinnojourer, frivillig organisationer och trossamfund.<sup>71</sup> Totalt har 43 svar inkommit på enkäten dvs en svarsfrekvens på 78 %.

### 7.1 Polismyndighet i Skåne

I Skåne bedrivs underrättelsearbetet avseende människohandel av en arbetsgrupp ”Schengen-gruppen” på Länskriminalpolisen som skapades när den yttre utlänningskontrollen försvann. Gruppen består för närvarande av två poliser och en civilanställd som är knuten till polisen. Sedan har polisen ett antal spanare som används för olika former av spaningsarbete men som inte är direkt knutna till gruppen. Efter en omorganisering har Utlänningsektionen, som är en sektion av tre på Länskriminalavdelningen, huvudansvaret för brottstypen människohandel och arbetet bedrivs i samarbete med Underrättelseavdelningen. Länskriminalpolisen har under åren byggt upp en kompetens vad gäller spaning, utredning och förhörsmetoder för den här brottstypen. Länskriminalpolisen planerar att eventuellt tillsätta en myndighetsövergripande kommission inom polismyndigheten och kommer kanske att knyta till sig representanter från andra myndigheter. Polisen målsättning är att driva människohandelsärenden mer intensivt under hösten år 2004 och de har möjlighet att söka speciella medel från Operativa Rådet för utredning av fall.

När polisen får in tips sätter de in personal som utreder vad som ligger bakom tipsen. Länskriminalpolisen arbetar på traditionellt sätt efter att tips om människohandel inkommit nämligen genom att bedriva spaning. Efter tillstånd från Tingsrätten, kan polisen ta till tvångsmedel som kameraövervakning och telefonavlyssning för den här typen av brottslighet när det finns skälig misstanke för grovt koppleri. Som tidigare nämnts är det komplicerat för polisen att komma in i kretsarna och dåligt underbyggda tips gör att det är svårt att starta upp undersökningar. Polisen värderar informationen och vilket underlag som finns och prioriteringar görs vilka resurser som kan sättas in. Polisen betonar att arbetet mot den här formen av brottslighet måste bedrivas på en långsiktig basis för att kartlägga aktiviteten och att kortvariga spaningsinsatser inte är tillräckligt. Samtidigt är information en färskvara. En svårighet är att kvinnorna inte är kvar så länge i regionen eller landet. Personerna som ligger bakom handeln har ett intresse av att byta ut kvinnorna vilket stör polisens arbete. När Länskriminalpolisen utreder misstänkta människohandelsfall är det personal från utredningsavdelningen som förhört offren. Om polisen får in ett misstänkt ärende har de även möjlighet att använda sig av specialutbildad personal från enheten för familjevåldsärenden som har erfarenhet av sexualiserat våld mot kvinnor och kunskap om lämpliga förhörsmetoder. Ifall flickorna vill hem och inte går med på att stanna kan en bevisupptagning i Tingsrätten göras.

Länskriminalpolisen har ett ständigt samarbete med tullmyndigheten men polismyndigheten har inte koncentrerat sig specifikt på insatser för samarbete kring just människohandelsfrågan och det har till exempel inte utförts någon specifik träningsinsats. Idag är det främst inre utlänningskontroll som gäller eftersom våra grannländer är med EU. Länskriminalpolisen samarbetar med polisen

<sup>71</sup> Ifall det finns aktörer som inte tillfrågats om sitt arbete men har kunskap att bidra med inom området människohandel är de välkomna att ta kontakt med Länsstyrelsen för ett eventuellt framtida samarbete.

i Danmark generellt och har till exempel bistått den danska polisen vid utredning av något ärende av människosmuggling där en internationell liga som hade sin bas i Holland smugglade in personer i husvagn. Frågan om människohandel finns på dagordningen men det finns inget specifikt initiativ kring enbart människohandelsfrågan.<sup>72</sup>

Företrädare på Länskriminalpolisen tillfrågades om vilket omhändertagande som kunde vara lämpligt för flickor och kvinnor som utsatts för människohandel för sexuella ändamål. Polisen menar att det är viktigt att kvinnan får ta det lugn och får någonstans att bo i en trygg miljö. Kvinnorna kan vara undernärda och ha problem med hälsan. Kvinnan kan behöva en medmänniska, en ”medsyster” som stöd under tiden och dessutom ha ett kvinnligt målsägarbiträde som kan vara med på förhör. Polisen initierar om ett målsägarbiträde behövs och domstolen utser sedan målsägande biträde. Socialförvaltningen har ansvaret för kostnaderna för uppehälle och se till att kvinnan får ett mer normalt liv. Måste fungera så att det finns en handlingsplan, att det finns ett antal möjligheter. I brottsutredningen är kvinnan mycket viktig för att få fast gärningsmännen. Efter ett spaningstillslag är kvinnorna ofta upprivna när första förhör görs och det är viktigt att sedan skapa tillit. För att nå framgång i brottsutredningen är det viktigt att polisen kan prata i lugn och ro prata med personen när polisen vill och när hon vill och ha inte ett tidspressat schema. Det är viktigt för polisen att ha henne i närheten så att ärendet inte tappas.<sup>73</sup>

I polisens prostitutionsgrupp i Malmö arbetar totalt tre personer som utgörs av två personer i yttre tjänst samt en person som arbetar med att sammanställa material som går till åklagare. Polisens grupp arbetar med gatuprostitution i samarbete med socialtjänstens fältarbetare och sjukvården. Både polisen och socialtjänstens prostitutionsgrupp har funnit att sedan lagen mot sexköp trädde i kraft har antalet prostituerade kvinnor i Malmö minskat. Polisen har även noterat att antalet påträffade återfallsförbrytare för sexköp är lågt, endast tre återköpare har påträffats. Vad gäller människohandel för sexuella ändamål så är det riskfyllt för människohandlare att ta kvinnorna till gatuprostitutionen och polisen har inte påträffat många fall av utländska kvinnor på gatan, utan cirka en kvinna per år påträffas. Polisen har påträffat kvinnor på gatan från bland annat Moldavien, Italien och Polen. Polisens prostitutionsgrupp har inga lagliga skäl att gripa kvinnorna utan ärenden går över till Utlänningspolisen för förhör och andra åtgärder. Polisens prostitutionsgrupp i Malmö samarbetar inte med danska polisen vad gäller gatuprostitution eftersom den danska polisen har ett annat förhållningssätt då det inte är olagligt att köpa sex i Danmark.<sup>74</sup>

Polisområde Nord Västra Skåne med station i Helsingborg, har kommit i kontakt med misstänkta människohandlare och offer och beskriver att sådana situationer kan uppstå i samband med spaningsarbete mot viss kriminalitet och vanliga kontroller i samband med ordningsstörningar och trafikkontroller. Polisen har i samarbete med socialnämnden, migrationsverket och Helsingborgs kvinnojour utarbetat en handlingsplan hur handläggning och stöd till eventuella offer ska ske. Handlingsplanen blev färdig i december 2003 och en rad möten skedde i samband med det. Polismyndigheten planerar för närvarande inte några speciella insatser mot människohandel men skulle önska samverkan genom utveckling av ett regionalt nätverk samt utveckling av gemensamma rutiner/utrednings- och handläggningsmetoder och utveckling av en regional aktionsplan.<sup>75</sup>

Polisområde Mellersta Skåne med station i Lund har inte handlagt ärende som rör människohandel och betonar i normalfallet så handläggs sådana ärenden av Länskriminalavdelningen. Inga insatser som möten, utbildning, handlingsplan etc har gjorts mot människohandel. Polismyndigheten planerar inte några insatser mot människohandel men skulle önska ökad kunskap

<sup>72</sup> Information från Länskriminalpolisen, Chef för Underrättelseavdelning 2004-10-28.

<sup>73</sup> Information från Länskriminalpolisen, Chef, utredningsavdelning 2004-11-06

<sup>74</sup> Information från polisens prostitutionsgrupp, Malmö 2004-11-01

<sup>75</sup> Enkät, Chef för Kriminalsektionen

och samverkan genom en konferens/seminarium, utveckling av ett regionalt nätverk samt utveckling av gemensamma rutiner/utrednings- och handläggningsmetoder.<sup>76</sup>

Polisområde Södra Skåne med station i Ystad har inte handlagt ärende som rör människohandel och uppger att det för närvarande inte finns uppgifter som tyder på den typ av brottslighet i deras område. Inga insatser som möten, utbildning, handlingsplan etc har därför gjorts mot människohandel. Polismyndigheten planerar inte några insatser mot människohandel men skulle önska ökad kunskap och samverkan genom en konferens/seminarium samt utveckling av gemensamma rutiner/utrednings- och handläggningsmetoder.<sup>77</sup>

Länskriminalpolisen har huvudansvaret för underrättelsearbete och utredning av brottstypen människohandel. Länskriminalpolisen planerar att bedriva ärenden mer intensivt under hösten 2004 och kommer eventuellt att sätta upp en polismyndighetsövergripande kommission.

## 7.2 Tullmyndighet – Kompetenscenter Resande

Tullmyndigheten arbetar med att förhindra att införsel- och utförselreglerade varor, som till exempel narkotika och vapen, passerar gränsen. De brottstyper som har högst prioritet är narkotika därefter kommer storskalig smuggling av alkohol samt smuggling av vapen. Vid kontroller har tullen tillgång till olika hjälpmedel som hundar, fiberoptik och röntgenutrustningar med mera.<sup>78</sup> Tullen bedriver underrättelse- och analys verksamhet som stöd för den brottsbekämpande verksamheten. Tullen inhämtar, bearbetar och analyserar information och tips och utifrån det görs hotbilder och riskprofiler som är viktiga för ett effektivt arbete. Tullmyndigheten är sedan 1 juli, 2004 inte längre regionindelad utan är indelad i tre olika kompetenscenter och arbetar processorienterat med olika flöden. Tullmyndighetens tre olika kompetenscenter är Flyg, Resande och Gods. Kompetenscenter Flyg styrs från Arlanda, Kompetenscenter Gods har sitt huvudcenter i Göteborg och omfattar fartygstrafik, lastbilar trailers och annan tung trafiken. Kompetenscenter Resande är baserat i Malmö och styr arbetet med kontroll av persontrafik dvs färjetrafik, bussar och bilar.

Kompetenscenter Resande är, liksom de andra kompetenscentren, uppbyggt med en chef och stab med nationella specialister samt en operativ ledning. I varje kompetenscenter finns specialsektioner för arbete mot organiserad brottslighet. Kompetenscenter Resande har en deskoffice där de tar emot tips och en underrättelsefunktion där de bearbetar tipsen som leder till kontrolluppslag. Kompetenscenter Resande är baserat i Malmö och i Skåne har Kompetenscenter Resande ett antal brottsbekämpningsgrupper i Ystad, Trelleborg, Malmö, och Helsingborg. Varje brottsbekämpningsgrupp består av 10 man och består av gruppchef, en narkotikahund med förare, två tjänstemän med speciell kompetens i underrättelseverksamhet, fyra som har speciell kompetens i primär spaning, två med speciell kompetens i brottsutredning och anmälan. I Skåne finns totalt 18 sådana grupper, det vill säga 180 tulltjänstemän som arbetar med brottsbekämpning.

Brottsbekämpningsprocessen arbetar mot sådana varor som man ej får föra in i Sverige och vad gäller andra EU-länder så regleras tullverkets befogenheter av Lagen om Tullverkets befogenheter vid Sveriges gräns mot annat land inom Europeiska unionen (1996:701). Människohandel står inte omnämnt i lagen om tullverkets befogenheter. Vad det gäller möjligheter att finna människohandlare och offer när de passerar gränsen så har därför inte tullverket befogenhet att hålla kvar

<sup>76</sup> Enkät, Chef för brottsroteln

<sup>77</sup> Enkät, Kriminalkommissarie

<sup>78</sup> "Tullverket – en brottsbekämpande myndighet"

personer från annat EU-land som inte misstänks för brott inom tullens mandat. Ifall tullmyndigheten under tullkontroll hittar människor i bagageluckan, kan de bara hålla kvar dem medan tullkontroll pågår och meddela polisen. Ifall inte polisen kommer innan tullkontrollen är färdig går det ej att hålla kvar personerna. Ifall tullen har misstankar om brott inom tullens mandat är maxtiden för kontroll 6 timmar + 6 timmar. Ifall tullmyndigheten skulle träffa på en bil med människohandlare och offer och ser falska id-handlingar, kan de ej göra beslag. Vad de kan göra även här är att meddela polisen under tiden kontrollen pågår. Kompetenscenter Resandes huvudkontor i Malmö planerar inte några insatser mot människohandel men skulle önska ökad kunskap och samverkan genom utveckling av gemensamma rutiner/utrednings- och handläggningsmetoder och utbildning samt samarbete med Länskriminalens KUT i människohandelsfrågan.<sup>79</sup>

Tullmyndigheten har i sitt informationsflöde under senare tid påträffat ett fall där det fanns misstanke om människohandel för sexuella ändamål eller prostitution enligt uppgifter från Kompetenscenter Resandes desksektion. Ärendet avser misstanke om narkotikasmuggling som involverade en Afrikansk kvinna som reste från ett land i södra EU området. Vid internationella förfrågningar visade det sig att kvinnan var sannolikt en av flera med samma ursprung som hade observerats vara på väg till Norge.

Kompetenscenter Resande i Trelleborg har vid tillfälle fattat misstankar om människohandel för sexuella ändamål. En morgon i mitten av augusti 2004 genomförde tullen i Trelleborg kontroll av en personbil med en rumänsk man och kvinnor. Vid kontroll uppstod misstanke att resan kunde vara relaterad till människohandel. Efter konsultation med polis vidtogs därför en rad specifika åtgärder. Det fanns misstankar om kopplingar till ett fall i Stockholm. Tullen känner ännu inte till vad som framkommit i polisens utredningar. Tullen i Trelleborg har även vid ett tidigare tillfälle haft ett misstänkt fall som involverade unga flickor från Litauen där samarbete med Länskriminalpolisen skedde. Brottsbekämpningsgruppen som tillfrågats i Trelleborg skulle vilja att tullen hade större befogenheter att utreda och agera vid misstänkt handel med människor än vad de har idag. Tullen har stor erfarenhet när det gäller brott som sker över gränser.

Tullverket i Skåne har vid ett par tillfällen haft misstankar om människohandel för sexuella ändamål men har idag inga direkta befogenheter att utreda och agera mot den typen av brottslighet utan samarbetar med polis. Tullen är intresserad av ökat samarbete i frågan genom bland annat utveckling av regionalt nätverk och gemensamma utrednings och handläggningsrutiner

### 7.3 Migrationsverket Region Syd

Migrationsverket är Sveriges centrala utlänningsmyndighet och den dagliga verksamheten drivs och leds av fem regioner, varav en av dem är Region Syd. Migrationsverket ansvarar för att fatta beslut om arbets- och uppehållstillstånd, asyl och medborgarskap och har ett ansvar för hela migrationskedjan från gräns till medborgarskap eller återvandring.<sup>80</sup> På migrationsverket i Skåne har de tre processer som är deras huvudprocesser:

- Besök och bosättning, vilket är planeringsbar migration
- Asylprocessen, vilket bygger på att personer söker skydd samt att Sverige tilldelas en kvot
- Medborgarskapsprocessen, som bygger på ansökan när personer bott i Sverige några år.

<sup>79</sup> Enkät samt information från Chef för Brottsbekämpning Resande, Sverige, samt Kompetens och Resurschef för Tullverkets brottsbekämpning Kompetenscenter Resande 2004-11-10

<sup>80</sup> Region Stockholm (2004) "Samverkansplan för Stöd till personer utsatta för Människohandel" sid 17



Migrationsverket talar om att sätta den sökande i centrum och försöker att göra ansökanprocessen så kort som möjligt. Migrationsverket mottagningsenheter ansvarar för de asylsökandes sociala och ekonomiska situation under tiden deras asylansökan prövas av asylenheterna. Alla personer som skrivs in på mottagningen får en egen handläggare som ska vara till stöd och bland annat informera om rättigheter/skyldigheter, asylärendets gång, hälso- och sjukvård, boende etc.<sup>81</sup>

Migrationsverket Region Syd försöker att se till att Migrationsverket inte utnyttjas i syftet för trafficking och att i de fall de påträffas att de vidarebefordras till polisen. För att motverka att barn faller i händerna på människohandlare, är Migrationsverket sedan sommaren 2003 tydligare med hur de ska hantera frågan med ensamkommande barn och har tydliggjort sina rutiner. Migrationsverket anmäler skriftligen och per telefon till socialtjänst när de får in ensamkommande barn.

Vid till exempel inledande utredning eller i samband med upptagande om asylsökaren kan misstanke uppstå att sökanden varit utsatta för människohandel. Hittills har det främst rört sig om kvinnor från forna Jugoslavien, Polen, Baltikum och Vietnam enligt migrationsverkets transitenhet.<sup>82</sup> Migrationsverket Region Syd har god samverkan med polisen och har samverkansmöten på regelbunden basis utifrån en överenskommen dagordning.<sup>83</sup> För att få kunskapsspridning till verket centralt och ut till enheterna har Migrationsverket samverkansgrupper och nätverksgrupper och arbetar bland annat med genusfrågor i asylprocessen. Region Syds olika enheter är intresserade av ökad samverkan och kunskap om människohandel önskar bland annat insatser i form av konferens/seminarium och utveckling av ett regionalt nätverk.

Mottagningsenheten i Kristianstad har inte träffat på problemet människohandel men uppger att de har möjligheter att få information och stöd från huvudkontor och asylenheterna ifall problemet skulle uppstå. Migrationsverket i Kristianstad planerar inte några insatser mot människohandel men skulle önska ökad kunskap och samverkan genom en konferens/seminarium, utveckling av ett regionalt nätverk samt utveckling av gemensamma rutiner/utrednings- och handläggningsmetoder.<sup>84</sup>

## 7.4 Socialtjänstförvaltningar

Kommunen har det yttersta ansvaret för att de som vistas i kommunen får det stöd och hjälp de behöver enligt socialtjänstlagen. Socialtjänsten har en viktig roll att spela i omhändertagandet av kvinnor som utsatts för människohandel för sexuella ändamål. Enligt den bestämmelse som kom 1 oktober, 2004 om temporärt uppehållstillstånd, ska kommuner och landsting där offret haft sin vistelseort stå för kostnaderna för uppehållet i samband med brottsutredningen. Som dock framgått av polisens uppgifter har det hittills varit få kvinnor i de misstänkta fall polisen haft, där kvinnan stannat kvar i Skåne efter upptäckt.

Länsstyrelsens har skickats en enkät till 21 socialchefer i större kommuner och stadsdelsförvaltningar för att se vad socialtjänsten har för erfarenheter, vilket stöd som kan erbjudas och vilka initiativ som gjorts eller önskas. Det har inkommit 17 svar på enkäten. Av de tillfrågade kommunerna och stadsdelsförvaltningarna är det endast Centrum Stadsdelsförvaltning i Malmö som har kommit i kontakt med utländska kvinnor som varit inblandade i prostitution där det funnits misstanke om människohandel. Socialnämnden i Helsingborg har inte handlagt ärenden men har en handlingsplan för beredskap eftersom ett tidigare misstänkt fall uppkommit i kommunen.

*Centrum Stadsdelsförvaltning i Malmö* har de tre senaste åren *handlagt ärenden* som rört kvinnor som varit inblandade i misstänkt människohandel för sexuella ändamål. Centrum Stadsdels-

<sup>81</sup> Ibid

<sup>82</sup> Enkät, transitenheten, Migrationsverket Region Syd

<sup>83</sup> Information från Migrationsverket, Asylenheten

<sup>84</sup> Enkät, Migrationsverket, enheten i Kristianstad, Ställföreträdande enhetschef

förvaltning har ordnat boende, ekonomiskt bistånd samt vid något fall hemresa för kvinnorna. Kvinnorna har kommit in via polisen och det har rört sig om flickor från Öststaterna i åldrarna 18–30 år. Stadsdel Centrum kan erbjuda stöd i form av boende, finansiellt stöd, tolk, psykologiskt, hälsomässigt och hjälp till återresa samt annat stöd som behövs i det enskilda fallet. Stadsdel Centrum har planer på att göra upp en handlingsplan och skulle även vilja att följande insatser gjordes för ökad samverkan i Skåne kring människohandel för sexuella ändamål, nämligen konferens, utveckling av regionalt nätverk samt utbildning.

*Socialnämnden i Helsingborg* har varit med och utvecklat en *handlingsplan* för offer för människohandel för sexuella syften i samarbete med polis, migrationsverket och Helsingborgs tjej- och kvinnojour. Som beskrivits tidigare fanns det ett fall i Helsingborg med en ung polska som var inblandad i prostitution som kunde härledas till människohandel. Efter det fallet utformades en handlingsplan med syftet att skapa en samsyn på hanteringen av ärenden avseende människohandel för förbättrad handläggning och stöd personer som utsatts för människohandel för sexuella ändamål. Handlingsplanen blev färdig i början av december 2003. Huvudmålet är en effektiv brottsutredande verksamhet och ett förbättrat stöd till personer som utsatts. Handlingsplanen innehåller uppgifter om vilka åtgärder som ska vidtas av respektive myndighet, vilka kontaktpersoner som finns tillgängliga under dygnets 24-timmar och vilka resurser som finns tillgängliga. I handlingsplanen finns fastställda rutiner för åtgärder vid misstanke om människohandel och hur boende och försörjning ska ske. Socialnämnden står för kostnaderna för boende, uppehälle och eventuell läkarvård under utredningstiden, dock högst två månader. Handlingsplanen ska uppdateras årligen.

Övriga kommuner och stadsdelsförvaltningar har inte kommit i kontakt med någon som utsatts för människohandel för sexuella ändamål, men majoriteten uppger att de kan erbjuda stöd till eventuella offer under sin ordinarie verksamhet. 15 av de 17 kommuner och stadsdelsförvaltningar som svarat på Länsstyrelsens enkät uppger att de kan erbjuda olika former av stöd och det stöd som kan erbjudas är främst skyddat boende, finansiellt stöd, tolk och någon form av psykologiskt stöd.

På frågan om de skulle önska att någon form av insats gjordes för ökad samverkan i Skåne svarade 13 kommuner och stadsdelsförvaltningar ja, tre nej och en vet ej. De tre som svarade nej var Hässleholm, Höganäs och Örkelljunga. Av de kommuner som svarade att de inte var intresserade av någon insats förklarar de med att de inte hade behov av det eftersom de inte stött på problemet i sin verksamhet. De insatser som efterfrågas av övriga kommuner är främst en *konferens/seminarium, regionalt nätverk och specifik utbildning för olika aktörer*.

På frågan om någon insats mot människohandel gjorts under de senaste två åren som möte, utbildning, filmvisning, utveckling av rutiner och handläggningsmetoder, handlingsplaner etc svarar 14 kommuner och stadsdelsförvaltningar nej och 3 ja. Anledning till att ingen insats gjorts har främst uppgetts vara att socialtjänstförvaltningarna inte stött på sådana ärenden.

Det finns idag ett väl utbyggt nätverk i kvinnofridsarbetet i Skåne och socialtjänst, polis, sjukvård, kvinnojourer och andra organisationer ingår i detta nätverk och träffas regelbundet.

15 av 17 kommuner som svarat på Länsstyrelsens enkät svarar att de kan erbjuda stöd till offer för människohandel under sin ordinarie verksamhet ifall ett fall skulle uppkomma.

Socialtjänstförvaltningar är intresserade av ökad kunskap och samverkan kring människohandel främst genom *konferens/seminarium, regionalt nätverk och specifik utbildning för olika aktörer*.

Helsingborgs kommun har upprättat en speciell *handlingsplan* för effektiv handläggning

## 7.5 Kvinno- och tjejjourer, kriscentrum och ideella organisationer

Kvinno- och tjejjourer, kriscentrum har en viktig roll att spela i arbetet mot olika former av våld mot kvinnor genom stöd, boende och medmänsklig kontakt. Ideella organisationer är också viktiga aktörer, bland annat vad gäller informationsinsatser. Eftersom offer för människohandel generellt hålls kontrollerade, inte känner till svenska samhället och lokala organisationer och kvinnojourer etc kan det dock vara svårt för dem att hitta dit. Det är ändå intressant att se vilket stöd olika kvinnojourer och organisationer kan erbjuda och ifall några insatser mot människohandel för sexuella ändamål gjorts.

Länsstyrelsen har skickat en enkät till 9 av de 11 kvinno- och tjejjourer i Skåne som är anslutna till antingen Sveriges Kvinnojourers Riksförbund (SKR) eller Riksorganisationen för Kvinnojourer och Tjejjourer i Sverige (ROKS).<sup>85</sup> Samtliga tillfrågade har svarat på enkäten.

Helsingborgs kvinno- och tjejjour uppger att de i ett fall kan ha kommit i kontakt med en kvinna där hennes berättelse gjorde att de fick vissa misstankar att kvinnan kan ha varit utsatt för människohandel för sexuella ändamål. Övriga tillfrågade kvinnojourer uppger att de inte kommit i kontakt med kvinnor som utsatts för människohandel för sexuella ändamål. Flera av kvinnojourerna kan erbjuda olika former av stöd och har haft olika informationsinsatser som beskrivs nedan.

**Frida Kvinnojour i Hässleholm** arbetar för att ge stöd till kvinnor som känner sig hotade och utsatta. Kvinnojouren har tillsammans med tre andra kvinnoorganisationer i Hässleholm, nämligen Hässleholm Zonta Club, Hässleholm Soroptimistklubb och Hässleholms Inner Wheel Klubb genomför en temadag om trafficking år 2003 med föreläsningar. I mars 2004 anordnade gruppen soppök i Hässleholm och pengarna gick bland annat till en tvillingmamma i Moldavien som utsatts för människohandel. Kvinnojouren har inte träffat på offer för människohandel för sexuella ändamål i sin verksamhet. Kvinnojouren kan erbjuda stöd till offer för människohandel i form av stödsamtal boende och ordna med tolk. Kvinnojouren har en lägenhet med *sovplats för fem vuxna*. Stödet är generellt under ordinarie verksamhet. Inom området våld mot kvinnor samarbetar kvinnojouren med polis, socialtjänst och sjukvård. Kvinnojouren planerar att fortsätta med arbete i samma linje som tidigare under år 2005 och skulle även önska insatser för ökad samverkan i form av utveckling av ett regionalt nätverk samt utveckling av gemensamma rutiner/utrednings- och handläggningsmetoder och specifik utbildning för olika aktörer.

**Helsingborgs kvinno- och tjejjour** arbetar med förebyggande informationsinsatser mot våld mot kvinnor och erbjuder stödsamtal per telefon och bokade besök. Kvinnojouren ger även stöd till kvinnor vid myndighetskontakter, rättegångar med mera samt erbjuder skyddat boende för *sex kvinnor med barn*. Kvinnojouren har vid ett tillfälle haft misstanke om människohandel för sexuella ändamål då saker i kvinnans berättelse gjorde att det fanns misstankar om detta men det fanns inget konkret att ta på och kvinnan medverkade inte. Helsingborgs kvinno- och tjejjour har varit med om att utforma en speciell handlingsplan för Helsingborg för agerande in händelse av människohandelsfall för sexuella ändamål. Kvinnojouren samarbetar med polismyndigheten, socialnämnden och migrationsverket inom området människohandel. I handlingsplanen erbjuder kvinnojouren tillfällig bostad under utredningstiden och socialtjänsten förbinder sig att vid ersätta kvinnojouren ekonomiskt för kost och logi. I sitt arbete mot våld mot kvinnor samarbetar Helsingborgs kvinno- och tjejjour med polis, åklagare, socialförvaltning, sjukvård, andra kvinnojourer och Brottsförebyggande rådet i Helsingborg. Kvinnojouren planerar inte några insatser mot människohandel och önskar inga speciella initiativ för ökad samverkan eftersom de redan har sin handlingsplan.

**Kriscentrum för kvinnor i Malmö** är ett kriscentrum för våldsutsatta kvinnor och deras barn. Personalgruppen på Kriscentrum består av 12 kvinnor från olika länder, bland annat från Irak, Polen, Somalia, Bosnien och personalen talar tillsammans 13 olika språk. Kriscentrum har ännu

<sup>85</sup> [www.kvinnojour.com](http://www.kvinnojour.com)

inte tagit emot fall av kvinnor eller barn som utsatts för människohandel för sexuella ändamål. Kriscentrum har en jourtelefon som är öppen dygnet runt. De tar emot kvinnor från Malmö kommun som utsatts för våld. Stödet som erbjuds är tid i öppen mottagning eller träffar där kvinnan kan och tala igenom vad hon varit med om. Hon kan även få hjälp med att gå till polis, söka upp sjukvård och ta kontakt med advokat. Kriscentrum har ett boende med *nio rum* där kvinnor och deras barn kan bo och bemanning finns 24 timmar om dygnet. Kvinnorna får inte öppna eller stänga dörrar själva på grund av säkerhetsskäl. För att få bo på Kriscentrum måste det föreligga ett stort skyddsbehov. Kvinnan får inte ha ett drogberoende och ska vara över 18 år för att få bo där. Samtal och boende är avgiftsfritt. Kriscentrum kopplar ofta in stadsdelarna som står för det ekonomiska biståndet och kostnader för tolkar. Kvinnor som utsatts för våld får hjälp med att bygga upp sitt självförtroende tillsammans med personalen och de arbetar konkret med krisbearbetning. Kvinnorna bor i regel 3–4 månader innan de flyttar vidare efter att ha fått vila och fått ordning på situation. Vid behov kan kvinnorna bo längre. Kriscentrum har ett gott samarbete med polis och socialtjänst och kvinnokliniken på MAS inom kvinnofridsprogrammet i Malmö. Kriscentrum anser att de skulle kunna erbjuda ett gott stöd till kvinnor som utsatts för människohandel för sexuella ändamål och är villiga att ta emot sådana offer men de måste vara drogfria. Kvinnojouren planerar inte några insatser mot människohandel men skulle önska ökad kunskap och samverkan genom en konferens/seminarium, utveckling av ett regionalt nätverk samt utveckling av gemensamma rutiner/utrednings- och handläggningsmetoder etc.

**Kvinnojouren i Lund** arbetar för att hjälpa och stötta kvinnor som blivit utsatta för fysiskt eller psykiskt våld i nära relationer. Kvinnojouren har hjälpt många utländska kvinnor som kommit till Sverige för att gifta sig men där männen satt i system att byta ut kvinnorna där den ena efterträder den andra. Oftast sker det innan två år gått och kvinnan riskerar att utvisas. Kvinnojouren har inte träffat på offer för människohandel för sexuella ändamål i sin verksamhet. Kvinnojouren kan erbjuda stöd till offer för människohandel i form av boende, stödsamtal och genom att arrangera tolk, kontakter med advokat, socialtjänst etc. Kvinnojouren har *en lägenhet* med plats för kvinna och barn. Stödet är generellt under ordinarie verksamhet. Kvinnojouren planerar inte några insatser mot människohandel men skulle önska ökad kunskap och samverkan genom en konferens/seminarium, utveckling av ett regionalt aktionsplan samt utveckling av gemensamma rutiner/utrednings- och handläggningsmetoder.

**Malmö kvinnojour** arbetar för att hjälpa kvinnor som blivit fysiskt eller psykiskt misshandlade, våldtagna eller känner rädsla i sin levnadssituation. Jouren verkar för kvinnors rättigheter och frigörelse och verkar mot kvinnoförtryck. Kvinnojouren har inte träffat på offer för människohandel för sexuella ändamål i sin verksamhet. De har däremot hjälpt många utländska kvinnor som kommit för att gifta sig men där männen satt i system att byta ut kvinnorna innan de får permanent uppehållstillstånd. Kvinnojouren har ordnat filmvisning av *Lilja 4-Ever* med efterföljande diskussion för samtliga aktiva inom jouren. Kvinnojouren kan erbjuda stöd till offer för människohandel i form av hemligt boende med daglig kontakt med personal, men tar inte emot kvinnor med narkotikaberoende. Kvinnojouren har tre lägenheter med *sju platser* för kvinnor och deras barn. Stödet är generellt under ordinarie verksamhet. Inom området våld mot kvinnor samarbetar Malmö kvinnojour med andra myndigheter och organisationer inom kvinnofridsprogrammet i Malmö. Kvinnojouren planerar inte några insatser mot människohandel men skulle önska ökad kunskap och samverkan genom en konferens/seminarium, utveckling av ett regionalt nätverk samt utveckling av gemensamma rutiner/utrednings- och handläggningsmetoder. Malmö kvinnojour känner inte till några initiativ mot människohandel i regionen.

Andra tillfrågade kvinno- och tjej jourer är Lunds Tjejjour, Malmö Tjejjour, Terrafem i Malmö och Föreningen Kobra i Kristianstad. Terrafem har en rikstäckande jourtelefon där kvinnor och flickor kan få stöd och råd på cirka 35 olika språk. Som del av Terrafems utbildning av jourkvinnor

ingår föreläsning av temat prostitution och kvinnohandel. Terrafem önskar ökad kunskap och samarbete i frågan. Lunds Tjejjour och Malmö Tjejjour har inte gjort något initiativ mot människohandel, men önskar också ökad kunskap och samverkan. Föreningen Kobra i Kristianstad arbetar inte med den målgruppen utan arbetar för att ge stöd till kvinnor vars barn varit utsatta för misshandel och övergrepp och ger stöd i vårdnadstvister.

Länsstyrelsen har också skickat en enkät till olika organisationer som Rädda Barnen, Röda Korset, Internationella Kvinnoföreningen vilket beskrivs nedan.

### **Individuell Människohjälp (IM)**

Individuell Människohjälp, är en svensk biståndsorganisation som arbetar för att förbättra människors livsvillkor och stärka deras rättigheter. Organisationen arbetar utifrån principerna om medmänsklighet, samverkan och hjälp till självhjälp.<sup>86</sup> Under år 2005 planerar IM att igångsätta ett projekt ”Drama mot Trafficking”. Projektet kommer att ske i samarbete med Salvati Copii som är en rumänsk motsvarighet till Rädda Barnen, Teaterhögskolan i Bukarest och Teaterhögskolan i Malmö. Projektet syftar till att motverka sexhandel och prostitution och de eftersträvar att ifrågasätta sexköpare och synliggöra offer.<sup>87</sup> Några rumänska flickor kommer att intervjuas i Rumänien och deras historia ligga till grund för två teaterpjäser. Den ena kommer att spelas i Rumänien för att upplysa flickor om faror med osäkra arbeten utomlands medan den andra kommer att spelas i Sverige och riktar sig till potentiella sexköpare. Projektet planeras att avslutas med konferenser i vardera land.

### **Internationella Kvinnoföreningen (IKF)**

Internationella Kvinnoföreningen i Malmö är en religiöst och politiskt obunden förening med cirka 1000 medlemmar. Medlemmarna representerar 70 nationaliteter. Mål med verksamheten är bland annat att öka kontakt och förståelse mellan kvinnor från olika kulturer och länder, stärka kvinnors företagande och öka kvinnors inflytande i regionen. Under år 2003–2004 pågick ett projekt ”Mot Kvinnohandel” där IKF samarbetade med olika myndigheter och lokala föreningar i regionen samt företrädare för olika kvinnoorganisationer i Polen. Projektet finansierades av EU 2004-kommittén och IKF. I projektet ingick två konferenser samt löpande diskussioner och informationsutbyte. Under båda konferenserna ordnades filmvisning av Lilja 4-Ever för över hundra kvinnor i Malmö. Under hösten 2004 har en studiecirkel startats som fortsättning på arbetet mot kvinnohandel. Internationella Kvinnoföreningen har ett nätverk med samarbetspartners inom Polen, Norden, EU och vilket de anser ger en god plattform för att sprida information och sammankalla till nätverksmöte. IKF medverkar även gärna i seminarium och paneldiskussioner. Internationella Kvinnoföreningen har en roll att spela som informatör mot människohandel för sexuella ändamål och önskar ökad samverkan i frågan genom utveckling av ett regionalt aktionsplan, nätverk samt utveckling av gemensamma rutiner/utrednings- och handläggningsmetoder.

### **Rädda Barnen**

Rädda Barnen i Malmö arrangerade under år 2003 en temadag kring Lilja 4-Ever där de bjöd in gymnasielärare och andra intresserade. Programmet bestod av filmvisning och vägledning och metoder för det pedagogiska arbetet i skolan. Talare var bland andra Östersjöstaternas Rådssekreteriat och företrädare från Länskriminalpolisen. Omkring 350 personer deltog i temadagen. Rädda Barnen i Malmö planerar i sitt arbete framöver att tillsätta arbetsgrupper med kunskaper om människohandel och sexuella övergrepp. Rädda Barnen i Malmö skulle också önska ökad kunskap och samverkan genom en konferens/seminarium samt utveckling av ett regionalt nätverk. Rädda Barnen i Helsingborg har inte genomfört någon insats lokalt men skulle önska ökad samverkan i frågan.

<sup>86</sup> [www.manniskohjalp.se](http://www.manniskohjalp.se)

<sup>87</sup> Individuell Människohjälp i Lund, projektbeskrivning, ”Information om IM-projekt- Drama mot Trafficking”.

Länsstyrelsen har även skickat enkät till Röda Korset Region Syd som arbetar med internationell humanitär rätt, människor på flykt, beredskap inför katastrofer och hälsa och social omsorg. Röda Korset Region Syd uppger att de inte haft några initiativ mot människohandel eftersom organisationen inte har specifik kompetens inom området, men att de kan medverka vad gäller utbildning om mänskliga rättigheter.

Olika kvinnojourer kan erbjuda stöd till offer för människohandel i form av boende, stödsamtal och kontakter med andra myndigheter.

Organisationen Individuell Människohjälp planerar ett projekt som syftar till att arbeta mot efterfrågan av prostitution och människohandel för sexuella ändamål

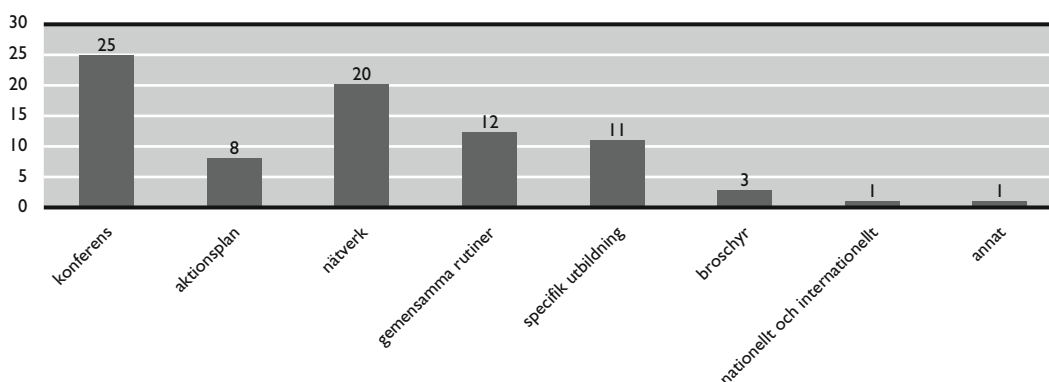
## 7.6 Andra aktörer

Länsstyrelsen har även varit i kontakt med företrädare för Åklagarmyndigheten i Skåne som har hjälpt till med uppgifter för att få fram statistiskt material från rättsfall samt gett information om åklagarledda förundersökningar. Företrädare för Åklagarmyndigheten har även gett kommentarer på rapportens innehåll. Länsstyrelsen har också kontaktat företrädare för sprutbytesprogrammet i Malmö och fått information om deras verksamhet med prostituerade kvinnor med narkotikaberoende i Malmö. Företrädaren för sprutbytesprogrammet lyfte fram de svårigheter de mött att få stöd till kvinnor som har narkotikaberoende eftersom det är mycket svårt att arrangera boende för den gruppen och väntan på behandling mot narkotikaberoendet är lång.

Länsstyrelsen har skickat en enkät till fyra trossamfund och Caritas eftersom det kan vara intressant att ta del av deras eventuella erfarenheter. Ifall en flicka eller kvinna skulle vara utsatt för människohandel för sexuella ändamål och behöver hjälp är det troligt att hon skulle söka sig till någon organisation som hon känner igen från sitt hemland och känner förtroende för. Länsstyrelsen har dock endast fått svar från en företrädare från Serbisk-ortodoxa kyrkan som uppger att de inte kommit i kontakt med problemet människohandel men att de är intresserade av ökad kunskap i frågan.

## 7.7 Tillfrågade myndigheters intresse av insatser för ökad samverkan i arbete mot människohandel

Ett av förstudiens syften var att ta reda på ifall någon form insats efterfrågas för ökad samverkan i arbete mot människohandel för sexuella ändamål. Av de inkomna svaren på Länsstyrelsens enkät uppger 88% av myndigheter och organisationer att de är intresserade av en insats för ökad samverkan i regionen. Myndigheterna och organisationerna som svarade att de önskade någon insats ombads att prioritera genom att kryssa i maximalt tre alternativ. De insatser som efterfrågas i första hand är *konferens, nätverk, utveckling av gemensamma rutiner och specifik utbildning för olika aktörer*.<sup>88</sup>



<sup>88</sup> Fyra enkätsvar hade kryssat i fler än tre alternativ och ingår inte i sammanställningen ovan.

## 8. Slutsatser och förslag till framtida insatser

I regeringens jämställdhetspolitik under innevarande mandatperiod är arbete mot mäns våld mot kvinnor och handel med kvinnor för sexuella ändamål ett prioriterat område och människohandel är även ett prioriterat brott i enlighet med Rikspolisstyrelsens planeringsförutsättningar. Svensk lagstiftning har omarbetats för att uppfylla internationella åtaganden och den bestämmelse om temporärt uppehållstillstånd som trädde i kraft i oktober år 2004 lyfter fram kommunernas ansvar vad gäller att tillhandahålla stöd.

Enligt den information som Länsstyrelsen samlat in från polis och åklagare framgår det att det funnits 4 anmälda brott mot människohandel för sexuella ändamål i Skåne eller med anknytning till Skåne och ett fall för vilket en förundersökning pågår. Det har funnits 11 anmälda fall av koppleri med utländska kvinnor sedan 1998. Polisen får vidare kontinuerligt in underrättelseinformation om människohandel för sexuella ändamål för regionen som helhet. Under år 2004 kom till exempel in omkring 100 underrättelseinformation av varierande karaktär, rörande misstankar om människohandel i olika sammanhang till polisen i Skåne. Även tullmyndigheten har i sitt arbete stött på fall där de haft misstankar om trafficking. Eftersom det årligen kommer upp fall av misstänkt människohandel för sexuella ändamål ställer det krav på att det, framförallt i städer som Malmö och Helsingborg där det funnits faktiska fall, finns en beredskap att ge ett gott socialt stöd till offer under tiden som brottsutredning och rättsprocess pågår. Polisens erfarenhet i Skåne är att de kvinnor som misstänkts ha varit utsatta för människohandel eller koppleri har velat åka hem snarast möjligt, men för att få fast förövarna är det viktigt för polis och åklagare att kvinnorna stannar kvar under utredning och rättsprocess. Det är också viktigt med fastslagna rutiner för samverkan mellan myndigheter. Ett exempel på ett bra initiativ i regionen är Helsingborgs handlingsplan för hanteringen av ärenden avseende människohandel. Vad gäller ett säkert återsändande och reintegration i offrens ursprungsländer har det debatterats i svensk politik om vad som är och bör vara Sveriges ansvar.

### Slutsats

- Att** människohandel är ett prioriterat område i svensk politik och utvecklingssamarbete samt ett prioriterat brott i enlighet med Rikspolisstyrelsens planeringsförutsättningar och det ger möjligheter för polis på regional och lokal nivå att söka pengar för operativt arbete.
- Att** svensk lagstiftning har omarbetats för att uppfylla internationella åtaganden och straffbestämmelsen har utvidgats för att omfatta olika former av människohandel samt en ny bestämmelse om temporärt uppehållstillstånd för offer och vittnen har införts i Utlänningslagen. Det ger skyldigheter enligt svensk lag för olika aktörer på lokal nivå att till exempel tillhandahålla stöd till offer för sådan handel.
- Att** arbete pågår nationellt med att ta fram ett förslag till en nationell handlingsplan för att bekämpa prostitution och handel med människor som kommer att innefatta åtgärder för att förebygga och bekämpa handel samt se till vilka åtgärder som krävs för skydd och stöd till offer samt utveckling av arbetet inom rättsväsendet, polisen och socialtjänsten. Rikskriminalpolisen har under 2004 arbetat med att utveckla ett handläggarstöd för poliser vilket beräknas vara färdigt i slutet av år 2004.
- Att** det har funnits fall av misstänkt människohandel för sexuella ändamål i Skåne samt koppleri-fall med utländska kvinnor. Det har även uppkommit information om andra former av människohandel som handel med människor för kriminella ändamål.

- Att** polis, tullmyndighet, migrationsverket och hälso- sjukvård är viktiga myndigheter för att finna offren för handel och även allmänheten spelar en mycket viktig roll som uppgiftslämnare. Ett fungerande samarbete mellan polis, socialtjänst och kvinnojourer är viktigt för att ge de utsatta personerna ett gott stöd så att de stannar och därmed underlätta lagföring av brottslingarna.
- Att** majoriteten av tillfrågade myndigheter och organisationer i Skåne önskar någon form av insats för ökad samverkan i arbete mot människohandel i Skåne. De insatser som i första hand efterfrågas är ett seminarium eller konferens för ökad kunskap om människohandel, regionalt nätverk, utveckling av gemensamma rutiner och handläggningsmetoder samt specifik utbildning för olika aktörer.

## Förslag

- Att** Länsstyrelsen och andra parter anordnar seminarium och andra informationsinsatser i Skåne för att bidra till att öka kunskapen om människohandelsproblematiken
- Att** det görs en mindre studie av lämpligt omhändertagande och boendeformer för offer för människohandel för sexuella ändamål där erfarenheter från traffickinggruppen i Göteborg och Mannehemsgården i Göteborg samt samverkansgruppen i Stockholm tags tillvara och beaktas.
- Att** det upprättas ett regionalt nätverk med aktörer från polis, åklagare, tullmyndighet, socialtjänst, migrationsverket, kvinnojourer, kriscentrum, hälso- och sjukvård som kan komma i kontakt med fall av människohandel samt Länsstyrelsen. Nätverket kan utgöra en samlad resursgrupp som kan utbyta erfarenheter och bygga upp kunskap inom området. Ett ansvar för den regionala nätverksgruppen kan även vara att ta fram ett förslag till en regional modell för handläggningsrutiner och stöd vilket kan ligga till grund för handlingsplaner.
- Att** det utarbetas handlingsplaner mot människohandel på kommunal nivå i berörda kommuner för att säkerställa ett effektivt samarbete för utredning och lagföring och ett värdigt bemötande av offer. Arbetet bör ske främst i de kommuner där polisen bedömer att risken är påtaglig. Det vill säga i första hand storstadskommuner och kommuner med färjeanknytning eller annan inströmning av personer med utländsk härkomst. Utveckling av handlingsplanen bör ske i samverkan mellan polis, socialtjänst, åklagare, migrationsverket, kvinnojourer, kriscentrum, hälso- och sjukvård och länsstyrelsen.
- Att** den kommunala handlingsplanen fastställer en standard för skydd och bistånd till offren där följande beaktas för offrets fysiska, psykiska och sociala rehabilitering:
- offrets rådande tillstånd (traumatiserad, narkotikaberoende etc) och rätt till ett värdigt bemötande
  - offrets ålder
  - offrets rätt till ett lämpligt boende, där personen känner trygghet och där möjlighet till medmänsklig kontakt finns
  - vikten av att minimera antalet olika personer offret kommer i kontakt med
  - möjlighet till att utse kontaktperson för att bistå brottsoffret
  - rådgivning och information om lagliga rättigheter på ett språk offret kan förstå
  - medicinskt och psykologiskt bistånd
  - materiellt bistånd
  - möjligheter till sysselsättning, utbildning och fortbildning
  - möjlighet för offret att söka ersättning för liden skada samt stödinsatser kring detta
  - ett säkert återsändande



- Att** den kommunala handlingsplanen fastställer de olika myndigheternas roll och rutiner för samverkan under en 24 timmars basis och ger nödvändig kontakt information
- Att** kommuner som del i sitt arbete mot våld mot kvinnor beaktar möjligheter att förebygga handel med människor genom attitydpåverkande arbete inriktat på att motverka efterfrågan på sådan handel
- Att** myndigheter som till exempel polis, åklagare, tullmyndighet och socialtjänst i sitt arbete mot våld mot kvinnor även beaktar möjligheten att i utbildningssyfte använda filmen Lilja 4-Ever, som bygger på ett skånskt fall.
- Att** den handlingsplan som utarbetas på nationell nivå även behandlar frågan om ett mer långsiktigt stöd till offer för människohandel för sexuella ändamål, det vill säga frågan om ett säkert återsändande och vilka kriterier som ska vara uppfyllda för utfärdandet av permanent uppehållstillstånd av humanitära skäl.
- Att** regeringen tillskjuter särskilda medel för att ge Länsstyrelsen tillräckliga resurser för att kunna utveckla arbetet mot människohandel i samverkan med andra aktörer i regionen

## 9. Källförteckning

### Offentligt tryck/myndighetsrapporter

- Regeringens proposition 2003/04:111. Ett utvidgat straffansvar för människohandel
- Regeringens Proposition 2004/05:1 Utgiftsområde 14
- Regeringskansliet. (2003) *Poverty and Trafficking in Human Being*
- Riksdagens revisorer. (2002) *Polisens avskrivningar av brott. Rapport (2002/03:19)*
- Rikskriminalpolisen. (2000) *Handel med kvinnor. Lägesrapport 3, 2000*
- Rikskriminalpolisen. (2001) *Handel med kvinnor. Lägesrapport 4, 2001*
- Rikskriminalpolisen. (2002) *Handel med kvinnor. Lägesrapport 5, 2002*
- Rikskriminalpolisen. (2003) *Människohandel för sexuella ändamål. Lägesrapport 6, 2003*
- Riksrevisionsverket. (1993) *Svårighet med statistik rörande brottsutredningar. (RRV 1999:3)*
- Riksrevisionsverket (2001) *Samverkan i gränskontrollen. (RRV 2001:1)*
- Riksrevisionsverket (1999) *Svårigheter med statistik rörande brottsutredningar. (RRV 1999:3)*
- Socialförsäkringsutskottets betänkande (2003/04:SfU6) *.Människosmuggling och tidsbegränsat uppehållstillstånd för målsägande och vittnen*
- Socialstyrelsen (2004) *Kännedom om prostitution 2003.*

### Litteratur

- IOM (2000) *i Trafficking in Migrants Quarterly Bulletin No 22, "Focus on the Balkans" 2000*
- IOM (2001) *Trafficking in Migrants Bulletin. New IOM figures on Global Scale of Trafficking*
- IOM (2003) *Who is the Next Victim- Vulnerability of Young Romanian Women to Trafficking in Human beings*, International Organization for Migration Mission in Romania
- Nordiska rådet. (2002) *Nordic-Baltic Campaign Against Trafficking in Women – Final report*
- Näringsdepartementet. (2004) *Faktablad: Prostitution och handel med kvinnor, oktober 2004*
- Region Stockholm. (2004) *Samverkansplan för Stöd till personer utsatta för Människohandel. Stiftelsen Kvinnoforum*
- Save the Children Denmark (2003) *Trafficking in Children to Denmark. December 2003*
- Stiftelsen Kvinnoforum. (2002) *Översyn av socialt stöd till kvinnor, flickor och pojkar offer för människohandel i Sverige. EU/STOP II Socialdepartementet*
- Tullverket. *Tullverket – en brottsbekämpande myndighet*
- UNICEF. (2002) *Trafficking in Human Beings in Southeastern Europe*
- US Department of State (2003) *Trafficking in Persons Report 2003*
- US Department of Health and Human Services, Administration for Children and Families. (2004) *Identifying the Crime of Human Trafficking*

### Artiklar ur dagspress:

- Här dog Lilja – i verkligheten. Aftonbladet (2002-08-26)*

### Konventioner

- UN Convention against Transnational Organized Crime
- UN Protocol to Prevent, Suppress and Punish Trafficking in Persons, Especially Women and Children

### Domslut / förundersökningsprotokoll

- Göteborgs Tingsrätt B 7477-03
- Hovrätten över Skåne och Blekinge B 622-00
- Malmö Tingsrätt B 579-00
- Malmö Tingsrätt B751-00
- Internationella Åklagarkammaren, Tingsrättens mål B 2148-03

## Statistik

Brottsförebyggande Rådet  
Länskriminalpolisen, Underrättelseavdelningen, Skåne  
Riksåklagaren

## Internetkällor:

[www.acf.hhs.gov](http://www.acf.hhs.gov) (US Department of Health and Human Services...)  
[www.against-trafficking.org](http://www.against-trafficking.org)  
[www.bra.se](http://www.bra.se)  
[www.kvinnojour.com](http://www.kvinnojour.com)  
[www.manniskohjalp.se](http://www.manniskohjalp.se)  
[www.manskligarattigheter.gov.se](http://www.manskligarattigheter.gov.se)  
[www.regeringen.se](http://www.regeringen.se)

## Samtal med företrädare för:

Centrum Stadsdelsförvaltning, socialtjänstförvaltning, Socialsekreterare IOF  
Kriscentrum för våldsutsatta kvinnor och deras barn, Malmö Stad, Enhetschef  
Kvinnokliniken, UMAS, Sprutbytesprogrammet, Barnmorska  
Länskriminalpolisen, Chef för Utlänningsroteln  
Länskriminalpolisen, Chef för Underrättelseroteln  
Länskriminalpolisen, Chef för Utredning  
Länskriminalpolisen, Underrättelseavdelning  
Migrationsverket, Processledare för Asyl  
Migrationsverket, Beslutsfattare, Asyl, Malmö  
Polisens prostitutionsgrupp, Malmö  
Projektledare Kvinnofridsprogrammet, Malmö Stad  
Socialtjänstens prostitutionsgrupp, Malmö  
Tullverket, Chef Brottsbekämpning, Resande, Sverige  
Tullverket, Kompetens och Resurschef för tullverkets brottsbekämpning, Kompetenscenter Resande  
Åklagarmyndigheten Malmö, Vice Chefsåklagare  
Åklagarmyndigheten Malmö, Åklagare

## Enkät

Socialchefer:, Socialförvaltningen i Arlöv, Hässleholm, Helsingborg, Höganäs, Höör, Landskrona, Centrum SDF, Husie SDF, Fosie SDF, Kirseberg SDF, Rosengård SDF, Södra Innerstaden SDF, Västra Innerstaden SDF, Simrishamn, Trelleborg, Ängelholm, Örkelljunga  
Föreningen KOBRA, Kristianstad, Ordförande  
Helsingborgs kvinno- och tjejjour, Ordförande  
Internationella Kvinnoföreningen, Malmö, Ordförande  
Kriscentrum för Kvinnor, Malmö stad  
Kvinnojouren i Lund, Ordförande  
Malmö Kvinnojour, Ordförande  
Migrationsverket, Enhetschef, Asylenheten, Malmö  
Migrationsverket, Beslutsfattare, Transitenheten, Malmö  
Migrationsverket, Enhetschef, Mottagningsenheten, Malmö  
Migrationsverket, Enhetschef, Kristianstad  
Migrationsverket, Enhetschef, Helsingborg  
Migrationsverket, Enhetschef, Hässleholm

Forts. ►

Polisområde Södra Skåne, Chef Kriminalsektionen,  
Polisområde Mellersta Skåne, Chef Kriminalsektionen,  
Polisområde Nordvästra Skåne, Chef Kriminalsektionen  
Rädda Barnen, Helsingborg, Ordförande  
Rädda Barnen, Malmö, Ordförande  
Röda Korset, Malmö, Ordförande  
Serbisk-Ortodoxa Kyrkan, Präst  
Terrafem i Malmö, Ordförande  
Tjejjouren Frida, Hässleholm, Ordförande  
Tjejjouren i Lund, Ordförande  
Tjejjouren i Malmö, Ordförande  
Tullexpedition Helsingborg  
Tullexpedition Trelleborg  
Tullverket Skåne Regionen, Malmö  
Tullverkets Brottsbekämpning, Kompetenscenter Resande, Malmö  
Tullverket Kompetenscenter Resande, Trelleborg

### **Utsända men ej besvarade enkäter:**

Stadsdelsförvaltningen, Individ och Familjeomsorg i Hyllie, Socialförvaltningen i Klippan, Socialförvaltningen i Kristianstad, Socialförvaltningen i Lund, Socialförvaltningen i Ystad, Migrationsverket (Örkelljunga), Polisområde, Nordöstra Skåne, Kriminalsektionen, Makedonsk-Ortodoxa Kyrkan (Malmö), Rumänskt-Ortodoxa Kyrkan (Malmö), Serbisk-Ortodoxa Kyrkan (Helsingborg), Caritas i Malmö

# Appendix

Frågor i Enkät – Människohandel i Skåne och utbud av socialt stöd till offer

## I. Har er organisation gjort några insatser inom området människohandel under den gångna två-års perioden?

- ja (gå till fråga a, b och c)
- nej (gå till fråga d)
- vet ej

**(a) Ifall ja, kryssa i typ av insats och beskriv kortfattat** (Flera alternativ kan anges)

- möte
- utbildning/fortbildning
- broschyrer eller annan informationsinsats
- anordnat konferens/seminarium/filmvisning
- utvecklat rutiner/utrednings- eller handläggningsmetoder
- handlingsplan
- annat:.....

**(b) Beskrivning av insats/insatser** (var god använd baksidan på pappret ifall mer plats behövs):

.....

**(c) Ifall ja, vem riktade sig insatsen/insatserna till?** (Kryssa i ett eller flera alternativ)

Internt i den egna organisationen:

- till personal på operativ nivå (utredare/handläggare o dyl.)
- till ledningsnivå (chefer)

Externt till:

- allmänheten
- utsatta offer
- samarbetspartners

**(d) Ifall nej, ingen insats har gjorts, varför inte?:**.....

.....

## 2. Har er organisation kommit i kontakt med någon/några som ni misstänker kan ha utsatts för människohandel (offer) eller någon som ni misstänker handlat med människor (profitör)?

- ja (gå till fråga a och 3)
- nej (gå till fråga 4)

**(a) Ifall ja, beskriv situationen/situationerna översiktligt** (exempelvis tidpunkt, hur ni kom i kontakt med personen, personens berättelse, kön, ålder och ursprungsland)

.....

.....

.....

.....

.....

.....

.....

### 3. Vilka åtgärder togs efter misstanke om människohandel?

.....

.....

### 4. Kan ni erbjuda stöd till offer för människohandel (exempelvis skyddat boende, terapi, hälsovård, finansiellt stöd eller annat stöd som nämns nedan)?

ja (gå till fråga a, b och c)

nej (gå till fråga d)

#### (a) Stöd till offer (Kryssa i alla de alternativ som ni kan erbjuda).

skyddat boende

finansiellt stöd

legalt stöd

tolk

psykologiskt (terapi, stödsamtal etc)

hälsomässigt (sjukvård)

sysselsättning (utbildning, arbete)

hjälp till återresa till ursprungsland

reintegration i ursprungsland

annat: .....

#### (b) Beskrivning av stöd (exempelvis ange antal boende och platser, antal språk, vilken tolk jour eller annat ni anlitat, vilken form av specialistvård, använd baksidan på pappret ifall mer plats behövs):

#### (c) Är det erbjudna stödet generellt för er ordinarie verksamhet eller speciellt utformat för människohandelsoffer?

generellt under ordinarie verksamhet

speciellt utformat (dvs stödet har utformats för att hjälpa just människohandelsoffer och offrens situation/ erfarenheter har beaktats)

#### (d) Inget stöd erbjuds: Kommentar: .....

.....

### 5. Samarbetar ni med andra myndigheter eller organisationer inom området människohandel?

ja (gå till fråga a)

nej (gå till fråga b)

vet ej (gå till fråga 6)

#### (a) Ifall ja, vilka myndigheter/organisationer samarbetar ni med och på vilket sätt?

#### (b) Ifall nej, varför inte? .....

## 6. Samarbetar ni med andra myndigheter eller organisationer inom området våld mot kvinnor?

- ja (gå till fråga a)  
 nej (gå till fråga b)  
 vet ej (gå till fråga 7)

**(a) Ifall ja, vilka myndigheter/organisationer samarbetar ni med och på vilket sätt** (dvs genom nätverks grupper, enligt samverkansavtal, informell basis, hur ofta sker möten etc?)

**(b) Ifall nej, varför inte?** .....

## 7. Planerar ni några insatser framöver i arbetet mot människohandel?

- ja (gå till fråga a)  
 nej  
 vet ej

**(a) Ifall ja, beskriv insatsen/insatserna och målgrupp** .....

.....

**8. Skulle ni önska att någon form av insats gjordes för ökad samverkan i Skåne mot människohandel** (exempelvis konferens, utveckling av aktionsplan, informationskampanj eller annan insats som nämns nedan)?

- ja (gå till fråga a)  
 nej (gå till fråga b)

**(a) Ifall ja, vilken typ av insats skulle ni önska gjordes för ökad samverkan?**

Kryssa i högst tre alternativ

- konferens/seminarium för ökad kunskap  
 utveckling av en regional aktionsplan mot människohandel  
 utveckling av ett regionalt nätverk (med aktörer inom t ex rättsväsende, socialförvaltning, migrationsmyndighet, kustbevakning, tull, frivilligorganisationer, sjuk- och hälsovård)  
 utveckling av gemensamma rutiner/utrednings- eller handläggningsmetoder för olika myndigheter och organisationer  
 specifik utbildning/fortbildning av aktörer inom rättsväsende/socialtjänst/migration/hälso-sjukvård  
 utformning av broschyrer eller annan informationsinsats  
 förbättring av nationellt och internationellt samarbete  
 annat: .....

**(b) Ifall nej, ingen insats för ökad samverkan önskas, varför inte?**

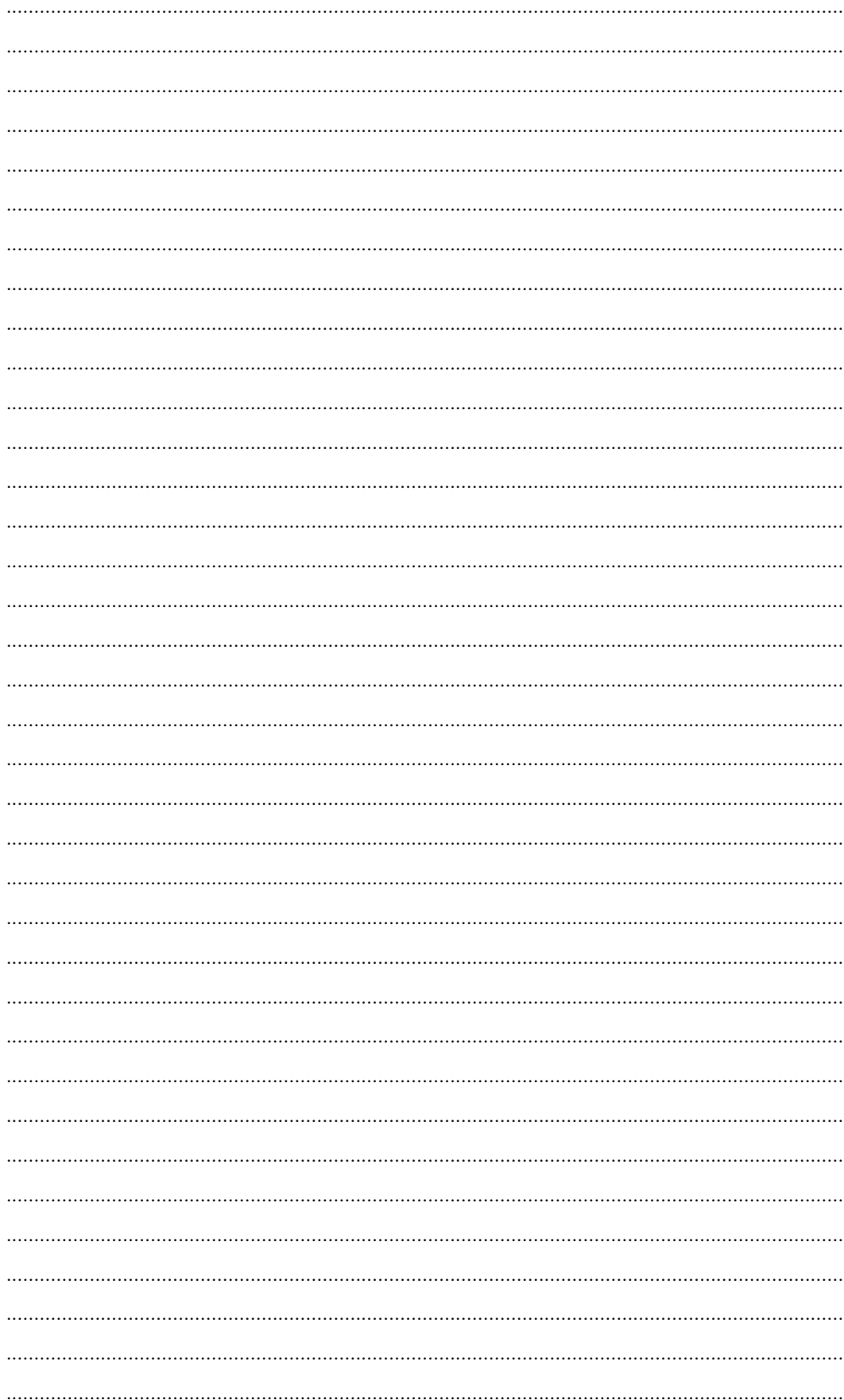
.....

## 9. Har ni några övriga synpunkter eller önskemål?

.....

.....

.....









## Rapportserien Skåne i utveckling ISSN 1402-3393

- 2004:1 Sjöar och vattendrag i Skåne – går utvecklingen åt rätt håll? Statistisk utvärdering av vattenkvalitet och provtagningsprogram i Skåne län. *Miljöenheten*
- 2004:2 StrateGIS-projektet i Skåne län. *Samhällsbyggnadsenheten*
- 2004:3 Länsrapport 2002 inom alkoholområdet mm i Skåne län. *Samhällsbyggnadsenheten*
- 2004:4 Checklista för jämställd planering. *Samhällsbyggnadsenheten*
- 2004:5 Politik för miljömål och hållbar utveckling i Skånes kommuner. *Miljöenheten*
- 2004:7 Stoftmätningar i Landskrona. *Miljöenheten*
- 2004:8 Öppenvård i utveckling. Statsbidrag fördelade under 2003. *Samhällsbyggnadsenheten*
- 2004:9 99 Skånska kulturmiljöer. *Miljöenheten*
- 2004:10 Kemikalieanvändning inom vattenskyddsområden i Skåne län. *Miljöenheten*
- 2004:11 Kemikalielagring i cisterner i Skåne län. *Miljöenheten*
- 2004:12 Kartläggning av trasittrafik på väg i Blekinge och Skåne – en förstudie. *Samhällsbyggnadsenheten*
- 2004:13 Jämställd integration eller integrerad jämställdhet? *Samhällsbyggnadsenheten*
- 2004:14 Effektoppföljning i kalkade och icke kalkade vatten. Vinter 2004. *Miljöenheten*
- 2004:15 Äldreskyddsombudskapet. *Samhällsbyggnadsenheten*
- 2004:16 Inventering av vanlig groda och åkergroda i Skåne 2003. *Miljöenheten*
- 2004:17 Hästar och bebyggelse. Riktlinjer för den fysiska planeringen. *Samhällsbyggnadsenheten*
- 2004:18 Flodpärlmusslans känslighet för predation från kräftor – effekt i jämförelse med andra hotfaktorer i ett skånsk vattendrag. *Miljöenheten*
- 2004:19 Kvicksilver i fisk och födodjur i 10 skånska sjöar år 2002. *Miljöenheten*
- 2004:20 Fiskundersökning i Kyrkmossedammen 2003. *Miljöenheten*
- 2004:21 Miljötillståndet i Skåne – Årsrapport 2004. Hur påverkar miljön skåningarnas hälsa? *Miljöenheten*
- 2004:22 VÄGARS NÄROMRÅDE – en planeringsinriktning för markanvändning. *Samhällsbyggnadsenheten*
- 2004:23 Kompensation vid förlust av miljövärden. Samsyn mellan Länsstyrelsen i Skåne län och Vägverket Region Skåne. *Samhällsbyggnadsenheten och Miljöenheten*
- 2004:24 Hedersrelaterat våld mot ungdomar på grund av sexuell läggning
- 2004:25 Människohandel för sexuella ändamål i Skåne – en förstudie av känd förekomst och initiativ

Denna förstudie ger en beskrivning av den aktuella situationen och kunskapsläget beträffande handel med unga kvinnor för sexuella ändamål i Skåne. Studien beskriver bakgrunden kring problematiken kring människohandel, dess orsaker och det arbete som förekommer för att motverka detta tragiska fenomen. Relevant lagstiftning, statistik och några fall som exempel på den komplexa problematiken redovisas också. Slutligen ges en rad förslag på hur man skulle kunna förbättra arbetet på att motverka människohandel.