

Möten om vatten!



Foto: Ece Miljökontroll (Malmö)

Länsstyrelsen har under hösten arrangerat inledande dialogmöten med de lokala aktörerna runt om i avrinningsområdena. Anledningen är att det under 2007 ska göras en fördjupad beskrivning av områdenas kvalitet, status, risker och påverkan. Arbetsuppgiften kommer att utföras i nära samarbete med de lokala aktörerna för att tillvarata lokal kunskap, verka för delaktighet, skapa medvetenhet kring vattenförvaltning och uppmuntra bildandet av vattenråd. Medverkan och delaktighet är viktigt eftersom det underlag som tas fram kommer att utgöra

grunden för de åtgärdsprogram som framöver kommer att behövas för många av våra vatten.

Mer information

På Länsstyrelsens hemsida (www.m.lst.se), vattenmyndigheternas gemensamma hemsida (www.vattenmyndigheterna.se) och naturvårdsverkets vattensida (www.vattenportalen.se) finns ytterligare information. Kontakta Rune Brandt på Länsstyrelsens beredningssektariat om ni har frågor om vattenförvaltning:
E-post: rune.brandt@m.lst.se
Tel: 040-25 21 98

Ny rutin för betalning av avgift för anmälan om Avfallstransport

För många verksamheter inom lantbruk/trädgård är det aktuellt att anmäla transport av farligt avfall såsom bekämpningsmedelsrester, spillolja, sprutspetsar och uttjänta batterier i mindre mängder från egen verksamhet, en anmälan som skall förnyas efter fem år.

Anmälningsavgiften, för närvarande 220 kronor, betalas efter fakturering. Betala alltså inte i sam-

band med anmälan utan avvakta faktura.

Information om mängdgränser samt anmälningsblankett finns på Länsstyrelsens hemsida www.m.lst.se

Vid frågor, kontakta miljökontoret i din kommun eller Länsstyrelsens miljöavdelning, Gunilla Sergio, 040/044-25 23 92, e-post gunilla.sergo@m.lst.se

Anmäl nu
betala
senare!



Få koll!

– på Greppa Näringens Grundkurser

Är det fosfor eller kväve som orsakar övergödningen?

Är jordbruket en miljöbov?

Hur stort är egentligen kvävedofallet och hur mycket kväve och fosfor kommer från enskilda avlopp, vägar, samhällen och andra hårdgjorda ytor?

Vad säger lagen? Hur fungerar tvärvillkoren?

Hur gödslar jag bäst och vidtar åtgärder för att undvika att förlora kväve och fosfor till vattendragen?

Vad säger handeln om konsumtionstrender och mitt miljöarbete?

Greppa Näringens grundutbildning ger svar!

Under februari och mars 2007 anordnar Länsstyrelsen i Skåne fyra stycken två-dagars Grundutbildningar inom Greppa Näringen på följande tider och platser.

Greppa näringen grundutbildning:

Axona kursgård, Hörby

Tisdag 6 februari och
Tisdag 13 februari

Klitterbyn konferenscenter, Ängelholm

Fredag 9 februari och
Torsdag 15 februari

Stora hotellet, Tomelilla

Fredag 9 mars och
Torsdag 15 mars

Axona kursgård, Hörby

Tisdag 6 mars och
Tisdag 13 mars
OBS. Denna kurs inriktar sig särskilt för er med ekologisk produktion.

Utbildningarna riktar sig i första hand till lantbrukare i Greppa Näringen men alla är välkomna. Själva utbildningen är kostnadsfri, men deltagarna får själva stå för betalningen i samband med lunch och fika (ca 150 kr/dag).

För anmälan och mer information se Länsstyrelsens hemsida www.m.lst.se under rubriken "kalender"

Anmälan går också göra på telefon till Anita Alfonsson 044-25 26 43 senast en vecka före respektive kurs.

God Jul och välkommen till vårens kurser

Andreas Gustafsson, Länsstyrelsen i Skåne

Bemanning i samband med jul- och nyårshelgen

På grund av ledigheter i samband med jul och nyår kan det vara svårt att få tag i den person ni försöker nå. Det är inte säkert att det finns personal på kontoren med den kompetens ni söker, men expeditionerna är alltid bemannade ordinarie vardagar.

Telefon: växeln 040/044-25 20 00

E-post: Lantbruksavdelningen lantbruk.exp@m.lst.se
Miljöavdelningen miljo.exp@m.lst.se

Länsstyrelsen i Skåne län
Östra Boulevarden 62A, 291 86 Kristianstad
Kungsgatan 13, 205 15 Malmö
Tel 044/040-25 20 00, Fax 044/040-25 25 00
E-post lansstyrelsen@m.lst.se
www.m.lst.se

Ansvarig utgivare: Christina Håhus
Redaktion: Martin Andersson (Redaktör),
Jörgen Nilsson
Layout: Fredrik Collijn
Tryckeri: Holmbergs i Malmö, tel 040-660 66 14



GRUPPREKLAM
TILL JORDBRUK



LantbruksNytt

Nr 4/2006
2006-12-20

Ansvarig utgivare
Christina Håhus

God Jul och Gott Nytt År



Året som gått har innehållit mycket av det som länets lantbrukare inte kunde tro skulle inträffa under ett och samma år. Den sena sådden gjorde att många inte kunde ange sina grödor i SAM-blanketten, sedan följde en lång torr sommar som åter satte bevattningsproblematiken i fokus. Betesmarkerna blev torra och bruna och djuren gav sig igenom stängsel för att söka föda på annat håll. Så, lagom till tröskningen, kom det regn som vi längtat efter under de heta sommarmånaderna. Nu var katastrofen nära och Länsstyrelsen inledde ett samarbete med LRF för att om möjligt underlätta för lantbrukarna. Efter framgångsrik lobbying mot Jordbruksverket fick vi igenom förändringar i regelverket som gynnade dem som sökt vissa EU-stöd. Vår medverkan i LRF's "skördeakut" och skördekadegruppen blev en bärkraftig bro mellan näring och myndighet där informationen gick snabbt och utan omvägar i båda riktningar. Regnandet innebar

inte bara bekymmer med spannmålen och dyra tröskreparationer utan även för potatis- och betodlarna som hade stora problem med upptagningen i vattensjuka fält. Den halm som skulle kunna komplettera den låga tillgången på hö och ensilage på grund av den dåliga återväxten av vallen under sommarmånaderna, blev nu blöt och gav hygieniskt dålig kvalitet med risk för sjukdomar hos de husdjur som utfodras.

Efter EU-kommissionens revisionsbesök i Sverige framkom att vårt land hade vissa brister i kontrollarbetet vilket resulterade i en 50 %-ig höjning av antalet kontroller. Vi anställde, liksom under 2005, 15 nya kontrollanter tillfälligt under kontrollsäsongen. Som om inte allt detta var nog fick vi meddelande om att alla kontroller ska göras oanmälda hos lantbrukaren. Vår oro var stor hur detta skulle mottagas av lantbrukarna. Kontrollanter fick ytterligare utbildning i hur man möter människor i kris eftersom en

Kontakta oss gärna

Länsstyrelsen i Skåne län på webben:
www.m.lst.se eller på telefon
040/044-25 20 00.



LÄNSSTYRELSEN
I SKÅNE LÄN

Välkommen till Länsstyrelsens informationsträffar för lantbrukare

2007 börjar det nya landsbygdsprogrammet gälla och det innebär nya möjligheter. Därför går Länsstyrelsen ut och informerar om nyheter inom gårdsstöd, miljöersättningar, företagsstöd och kompetensutveckling. En djurskyddsinspektör från kommunen kommer också att berätta om sitt arbete.

Datum, v 9 2007	Plats	Lokal	Tid
Måndag, 26/2	Höör	Backagården	12.30–16.00
Tisdag, 27/2	Torna Hällestad	Boklunden	12.30–16.00
Onsdag, 28/2	Munka Ljungby	Ekebo	12.30–16.00
Torsdag, 1/3	Fjälkinge	Villandsgården	12.30–16.00
Fredag, 2/3	Bollerups Naturbruksgymnasium	Idrottshallen	12.30–16.00

Anmäl dig i god tid, dock senast en vecka innan respektive informationsträff. Anmälan sker på vår webbplats: www.m.lst.se/lantbruksinfo alt. via Irene Dufva, 044-25 23 78 eller Victor Duse, 044-25 22 17

Tänk på att ...

- antalet platser är begränsade, först till kvarn gäller
- fika serveras i paus till självkostnadspris
- aktuell information finns alltid på www.m.lst.se/lantbruksinfo

Varmt välkomna!

► Forts. från föregående sida

fältkontroll ofta upplevs mer negativ då andra problem redan tynger. Så här i slutet av året kan vi konstatera att vi enbart mötts av förståelse och det känns bra för Länsstyrelsen att vår kompetenta personal lyckas genomföra sitt uppdrag utan någon konfliktsituation.

Året kröns i alla fall av den framgång som erövrades då närmare 90 % av dem som sökt gårdsstödet kommer att få utbetalning under innevarande år!

Det nya landsbygdsprogrammet 2007–2013 ska implementeras under nästa år. Länsstyrelsens personal ligger i startroparna för att administrera alla de miljoner kronor som länet fått sig tilldelat. Nu gäller det för oss att hoppas på att det också tilldelas medel från regeringen så att personalen kan utföra för alla nya uppgifter som följer med landsbygdsprogrammet utöver att vi troligtvis kommer

att ha lika hög kontrollfrekvens under 2007 som vi haft i år.

För mer information om det nya landsbygdsprogrammet, gå in på www.m.lst.se/lb

Med ett stort tack till alla goda insatser av lantbrukare såväl som personal och en förhoppning om att ett år som 2006 inte kommer att upprepas, önskar lantbruksavdelningen En God Jul och Ett Gott Nytt År 2007.

Christina Hähus

Christina Hähus
t.f. lantbruksdirektör



Miljöersättning för betesmarker

Under 2007 kommer ett nytt landsbygdsprogram att införas. Ni som planerar att söka ersättning för betesmarker bör uppmärksamma en viktig regeländring. Till skillnad från förra programmet, då man hade första året på sig att röja betesmarkerna, skall nu all igenväxning vara åtgärdad innan man går in i ett nytt 5-årsåtagande. Under åtagandeperioden skall uppkommen igenväxning kontinuerligt åtgärdas. Observera att som igenväxning kan både träd och buskar räknas!



Bilden visar ett vanligt exempel på vad länsstyrelsen stöter på vid fältkontroller och som betraktas som igenväxning. Om igenväxning påträffas i kontroll kommer det normalt sett ställas återkrav bakåt i åtagandeperioden. Om det kan fastställas att igenväxningen även fanns i ett tidigare åtagande kan återkrav även ställas för detta.

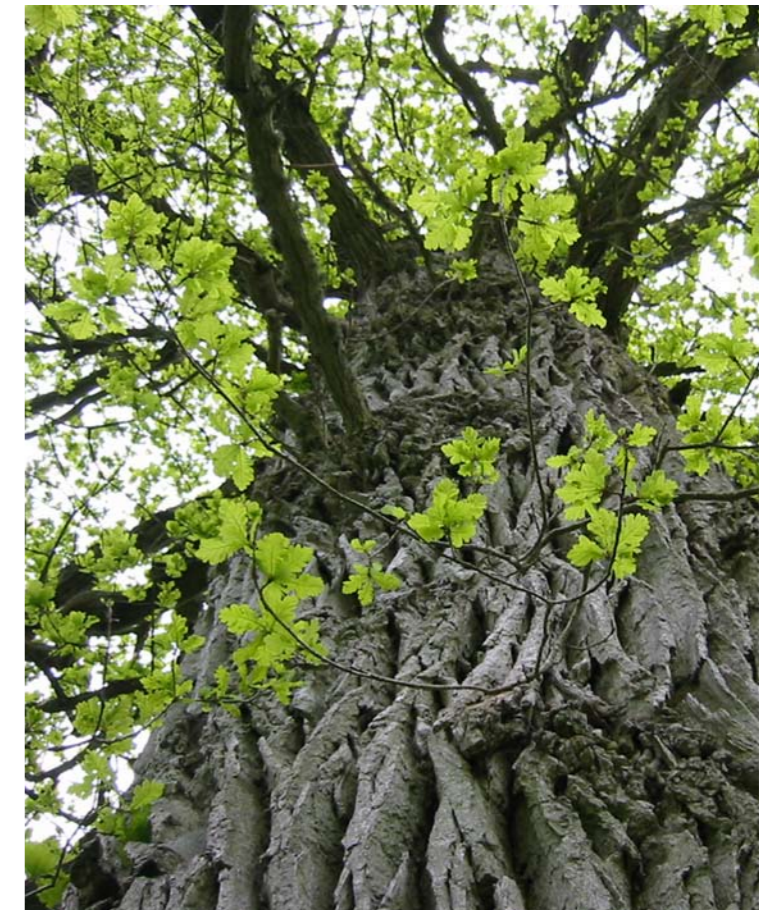
I betesmarker får det givetvis finnas träd och buskar, men inte så mycket att växter och djur som är beroende av bete eller slätter missgynnas. Tänk på att de röjningar som behöver göras skall vara naturvårdsinriktade. Ställ inte träden med jämna avstånd utan placera dem i mindre grupper med solbelysta, öppna ytor emellan. Friställ solitära träd, spara flerstammiga och grova träd, samt blommande och bärande träd och buskar. Detta för att öka solinstrålningen, vilket gynnar markfloran, samtidigt som det skapar ett smakligare och bättre bete för djuren. Ökad solinstrålning på trädstammar gynnar även värmekrävande insekter.

Vissa marker är direkt olämpliga att röja och skall därför inte ingå i den ansökta arealen. Som exempel kan nämnas fuktiga alkärr eller trädpartier med lundvegetation, vilka båda har höga biologiska värden. Marker där syftet med träden är produktion skall inte heller sökas in.

För ytterligare information kring röjningar kan broschyren "Restauration av betesmarker och ångar" beställas från Jordbruksverket, www.sjv.se eller 036-15 50 00.

Ola Svensson

Jätteträd, gamlingar och hålträd



Var finns Skånes riktigt gamla och grova träd, hålträd och hamlade träd? Det ska Länsstyrelsen försöka ta reda på under de kommande åren, inom ramen för det åtgärdsprogram för särskilt skyddsvärda träd i kulturlandskapet som Naturvårdsverket har tagit fram. Till att börja med sammanställs de uppgifter som redan finns i en databas, men redan i februari 2007 räknar vi med att vara igång och inventera ute i landskapet. Som markägare ska du därför inte bli förvånad om vi hör av oss och vill besöka din allé eller din betesmark med gamla ekar i. Förutom att registrera träd, mäta deras omkrets och bedöma hålstadiet, har vi ambitionen att lämna råd om lämplig skötsel av dem.

Vi har ganska god kläm på var det är gott om värdefulla träd, men utanför kärnområdena

kommer vi ha svårt att fånga in de enskilda träd eller mindre grupper som återfinns i gårdsmiljöer, i skogsbyn eller på åkerholmar. Du får därför gärna höra av dig och tipsa oss om speciella träd. Mest intresserade är vi av ekar och bokar som är minst en meter i diameter, räknat från brösthöjd och nedåt. Alla riktigt gamla träd är dock intressanta, oavsett art eller grovlek, och speciellt om det rör sig om träd med håligheter som innehåller mycket fragmenterad och halvförmultnad ved, så kallad mulm.

För mer information gå in på vår webbplats www.m.lst.se (Välj verksamhet Natur och kultur/Natur och arter/Vilda växter och djur/Åtgärdsprogram för hotade arter/ Skyddsvärda träd) eller kontakta Per Levenskog 040/044-25 22 45.