

# Kvalitet och rättssäkerhet i barnavårdsutredningar

En granskning av barnavårdsutredningar i Skåne län



Titel:	Kvalitet och rättsäkerhet i barnavårdsutredningar <i>En granskning av barnavårdsutredningar i Skåne län</i>
Utgiven av:	Länsstyrelsen i Skåne län
Författare:	Janka Fosstveit
Beställningsadress:	Länsstyrelsen i Skåne län Samhällsbyggnadsavdelningen 205 15 MALMÖ Tfn: 040-25 20 00 lansstyrelsen@m.lst.se
Copyright:	Länsstyrelsen i Skåne län
Upplaga:	100 ex
ISBN:	978-91-85587-70-4
Layout:	Länsstyrelsen i Skåne län
Tryckt:	Länsstyrelsen i Skåne län, 100 ex
Tryckningsår:	2007
Omslagsbild:	Microsoft Office Online

## Förord

Inför 2006 och 2007 har regeringen gett länsstyrelserna ett omfattande tillsynsuppdrag inom barnvården, det s.k. barnuppdraget (Regeringsuppdrag 16:3). Det är ett uppdrag som i princip omfattar hela kedjan från ansökan/anmälan till genomförande av beslutade insatser, inkl. hur kommunerna planerar för att tillgodose behov. Regeringen skriver att en strukturerad och operativ tillsyn ska ske av såväl enskild som offentlig verksamhet. Tonvikten skall ligga på kvalitet och säkerhet samt att brister ska åtgärdas. Senast den 1 april 2008 ska länsstyrelserna i en gemensam rapport redovisa resultatet av tillsynen.

En del av tillsynsuppdraget består i att granska dokumentation och handläggning av utredningar. Fokus för granskningen är att handläggningen sker på ett rättssäkert sätt och att barn ska ges möjlighet att uttrycka sin uppfattning. Länsstyrelsen i Skåne län valde att genomföra denna del av barnuppdraget i form av en kollegiegranskning utifrån en granskningsmall. I varje kommun/stadsdel skulle 10 utredningar granskas av en kollega till utredaren i syfte att bedöma i vad mån utredningarna uppfyllde uppsatta kriterier. Två av utredningarna sändes till Länsstyrelsen som gjorde samma granskning för att säkra kvaliteten av bedömningarna.

Resultatet av granskningen presenteras i denna rapport. Länsstyrelsens bedömning är att utredningarna till stor del håller en god kvalitet och att barnen kommer till tals i allt större utsträckning än vad som kommit fram i tidigare tillsyn. Det finns emellertid en del områden, såsom pappornas förmåga att tillgodose barnens behov, som behöver utvecklas. I samband med Länsstyrelsens återföring av resultatet i respektive kommun/stadsdel har Länsstyrelsen fått information om att metoden med kollegiegranskning tagits emot positivt och bidragit till att det i många kommuner/stadsdelar påbörjats en diskussion och/eller ett utvecklingsarbete om hur utredningarna kan förbättras. Detta bådär gott för framtiden. Med utredningar av god kvalitet där barnens behov tydliggörs ökar förutsättningarna för att barn i utsatta situationer kan få ett adekvat stöd.

Gunvor Landqvist  
Socialdirektör

## Innehållsförteckning

<b>Förord</b>	<b>3</b>
<b>1. Bakgrund och syfte</b>	<b>5</b>
<b>2. Granskning i Skåne län – metod och urval</b>	<b>6</b>
<b>3. Redovisning av enkätsvaren</b>	<b>7</b>
Är barnets förhållanden väl utredda, d.v.s. håller utredningen god kvalitet?	8
Har barnet fått komma till tals och har dess åsikter beaktats?	13
Har socialtjänsten gjort en egen bedömning av barnets behov och hur detta kan tillgodoses?	15
Står det klart på vilka grunder nämnden fattat beslut om insats, d.v.s. om insatsen svarar mot det behov barnet har?	15
<b>4. Länsstyrelsens reflektioner och bedömning av kommunernas/stadsdelarnas granskning</b>	<b>15</b>
Är barnets förhållanden väl utredda, d.v.s. håller utredningen god kvalitet?	16
Har barnet fått komma till tals och har dess åsikter beaktats?	17
Har socialtjänsten gjort en egen bedömning av barnets behov och hur detta kan tillgodoses?	18
Står det klart på vilka grunder nämnden fattat beslut om insats, d.v.s. om insatsen svarar mot det behov barnet har?	18
<b>5. Länsstyrelsens egen granskning jämfört med kommunernas</b>	<b>19</b>
Är barnets förhållanden väl utredda, d.v.s. håller utredningen god kvalitet?	19
Har barnet fått komma till tals och har dess åsikter beaktats?	19
Har socialtjänsten gjort en egen bedömning av barnets behov och hur detta kan tillgodoses?	20
Står det klart på vilka grunder nämnden fattat beslut om insats, d.v.s. om insatsen svarar mot det behov barnet har?	20
<b>6. Sammanfattande kommentarer</b>	<b>20</b>

### **Bilagor**

Bilaga 1 Tabell 1-5

Bilaga 2 Enkätformulär för granskning av barnavårdsutredningar

## 1. Bakgrund och syfte

Samtliga länsstyrelser fick i regeringens regleringsbrev för år 2006 ett omfattande tillsynsuppdrag rörande barnavårdsfrågor. Regeringen skriver bl.a. följande:

*”Insatser inom den sociala barn- och ungdomsvården innebär ofta ett stort ingrepp i barns och ungdomars samt deras familjers liv. Samhället tar i detta sammanhang på sig ett stort ansvar. Det måste därför ställas stora krav på insatsernas säkerhet och kvalitet liksom på rättssäkerheten i handläggning och dokumentation. Det finns brister i kommuners handläggning av anmälningar och utredningar av barn som far illa. Det förekommer att anmälningar inte behandlas och att allt för få anmälningar leder till utredning.”*

Det tillsynsuppdraget som regeringen gett syftar till att Länsstyrelsen under åren 2006 och 2007 särskilt skall utöva strukturerad och operativ tillsyn över samtliga enskilda och offentliga verksamheter där barn och unga ges insatser av socialtjänsten. Tonvikten skall ligga på kvalitet och säkerhet samt att brister skall åtgärdas. En del av uppdraget består i *att granska dokumentation och handläggning av utredningar i länets samtliga kommuner och se till att hanteringen är rättssäker samt att barn kommer till tals.*

### Nyckelfrågor

En för länsstyrelserna gemensam arbetsgrupp har arbetat fram riktlinjer, mallar och nyckelfrågor för granskningen av barnavårdsutredningar. Utifrån nyckelfrågorna bedömer Länsstyrelsen om utredningarna håller god kvalitet. Följande frågor skulle besvaras i granskningen:

- Är barnets förhållanden väl utredda, d.v.s. håller utredningen god kvalitet?
- Har barnet fått komma till tals och har dess åsikter beaktats?
- Har socialtjänsten gjort en egen bedömning av barnets behov och hur detta kan tillgodoses?
- Står det klart på vilka grunder nämnden fattat beslut om insats, d.v.s. om insatsen svarar mot det behov barnet har?

## **2. Granskning i Skåne län - metod och urval**

Inför tillsynen av barnavårdsutredningar bjöds representanter för socialtjänstens barn- och ungdomsgrupper i samtliga kommuner i Skåne och stadsdelar i Malmö in till Länsstyrelsen för information om Barnuppdraget, tillsynens upplägg samt granskningen av barnavårdsutredningar.

Länsstyrelsen i Skåne län valde att genomföra en s.k. kollegiegranskning. Denna innebar att handläggare och/eller arbetsledare från varje nämnd skulle granska 10 barnavårdsutredningar per kommun/stadsdel enligt en granskningsmall. Utredningar som granskades valdes ut utifrån följande kriterier:

- Utredningar som har genomförts enligt 11 kap. 1 § socialtjänstlagen (SoL).
- Utredningar som var avslutade senast den 30 juni 2006.
- Utredningar som gällde barn i åldern mellan 0-18 år.
- Utredningar som omfattade både flickor och pojkar.
- Utredningar som har lett till en insats från nämnden.

Resultatet av kommunernas egen granskning skickades tillsammans med två av utredningarna i sin helhet till Länsstyrelsen där de granskades enligt samma mall. Härefter har resultatet sammanställts och återförts i form av ett samtal med representanter för socialtjänsten i varje kommun/stadsdel.

Av olika skäl har urvalskriterierna inte blivit uppfyllda. Antalet granskade utredningar har varierat mellan kommunerna/stadsdelarna. Exempelvis har en kommun granskat 30 utredningar, medan några kommuner endast granskade sju. Det har även uppstått en ojämn könsfördelning. Länsstyrelsen har valt att bortse från det faktum att kommuner/stadsdelar granskat olika antal utredningar och redovisar samtliga inkomna enkätsvar utifrån nyckelfrågorna. Det har också uppstått ett visst bortfall, då inte alla frågor besvarades. En orsak till detta kan vara att vissa frågor kunde tolkas på olika sätt och att granskaren p.g.a. osäkerhet valde att inte svara.

När det gäller Länsstyrelsens egen granskning kan resultatet dels ha påverkats av det begränsade antalet utredningar, dels av vilka utredningar kommuner/stadsdelar har valt ut att skicka in i sin helhet.

### **3. Redovisning av enkätsvaren**

Sammanlagt har 441 barnavårdsutredningar blivit granskade. Drygt 66 % av dessa utredningar föranleddes av en inkommen anmälan, medan 31 % inleddes efter en inkommen ansökan. Av samtliga utredningar rörde 183 flickor och 248 pojkar, av 10 enkätsvar framgick inte barnets kön. Enligt enkätsvaren gällde 124 utredningar våld i familjen. I 83 av dessa har det gjorts en risk- och skyddsbedömning utifrån barnets perspektiv.

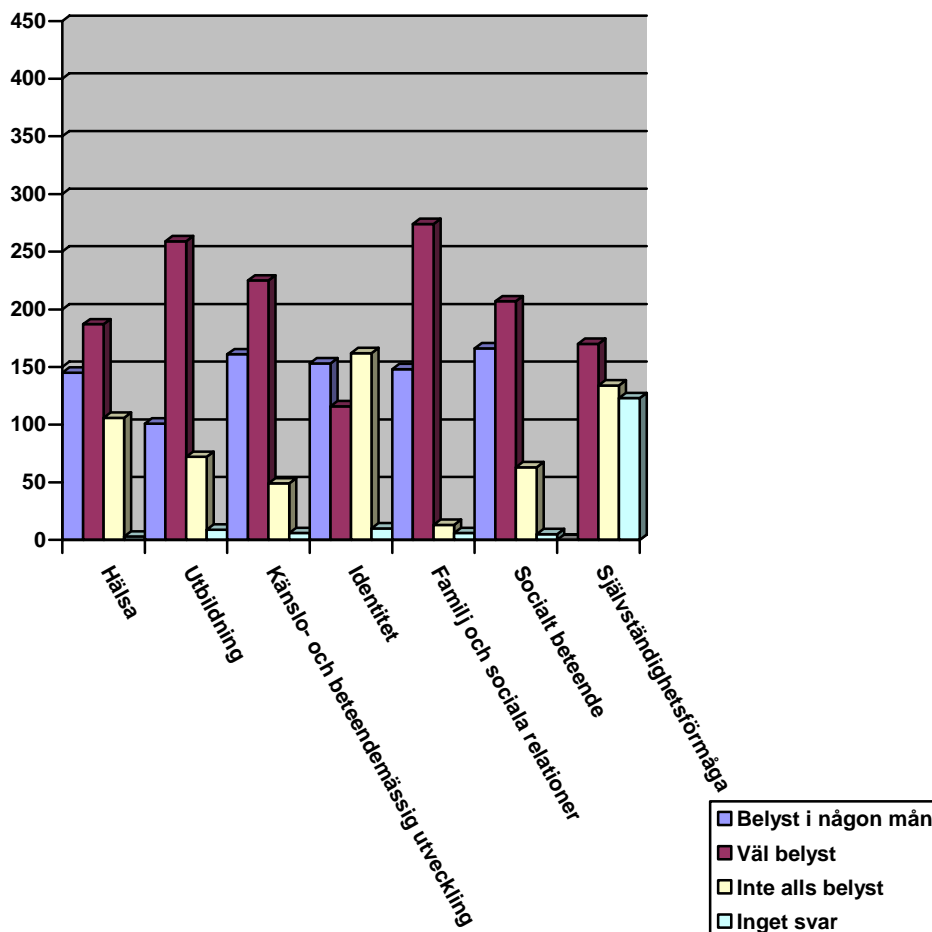
I 260 utredningar har nämnden gjort en förhandsbedömning och fattat beslut om att inleda utredning inom 14 dagar efter inkommen anmälan eller ansökan. I 55 utredningar dröjde förhandsbedömningen upp till en månad, i 53 utredningar ännu längre. I några fall dröjde 11 till 15 månader från datumet för inkommen ansökan eller anmälan till nämndens beslut att inleda utredning. Av 73 svar framgår inte när ansökan resp. anmälan inkom eller när beslut att inleda utredning fattades. När det gäller utredningstiden var de flesta utredningarna (75 %) avslutade inom 4 månader. Det framkommer att utredningstiden i 81 fall överstiger 5 månader. Beslut om förlängning av utredningstiden har dock endast fattats i 46 utredningar. I 23 enkäter av 441 har frågan om utredningstidens längd inte besvarats.

Mer än hälften av de utredda barnen har redan tidigare varit föremål för utredning av socialtjänsten. Av 59 % av enkätsvaren framgår att föräldrarna har gemensam vårdnad. I 147 fall har modern och i 21 har fadern ensam vårdnad. Endast ett barn har en annan vårdnadshavare än någon av föräldrarna.

### 3.1. Är barnets förhållanden väl utredda, d.v.s. håller utredningen god kvalitet?

Granskningen syftar till att visa hur väl barnets förhållanden är utredda enligt ett antal "behovsområden", samt hur väl föräldrarnas förmåga är belyst. (För mer information se tabeller 1 till 5 i bilagan.)

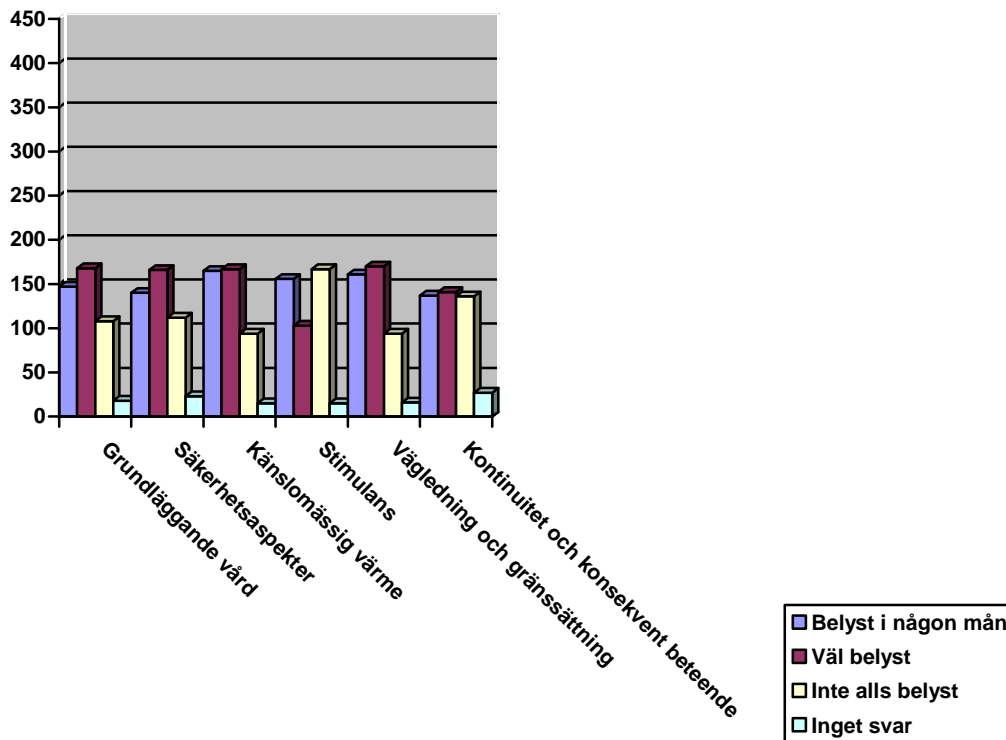
Diagram 1, Barnets behovsområden



**Kommentar:** Av enkätsvaren framgår att områdena utbildning, känsl- och beteendemässig utveckling samt familj och sociala relationer är väl belysta i majoriteten av de 441 granskade utredningarna. De områden som uppvisar störst utvecklingsbehov i utredningen är hälsa, identitet och självständighetsförmåga.

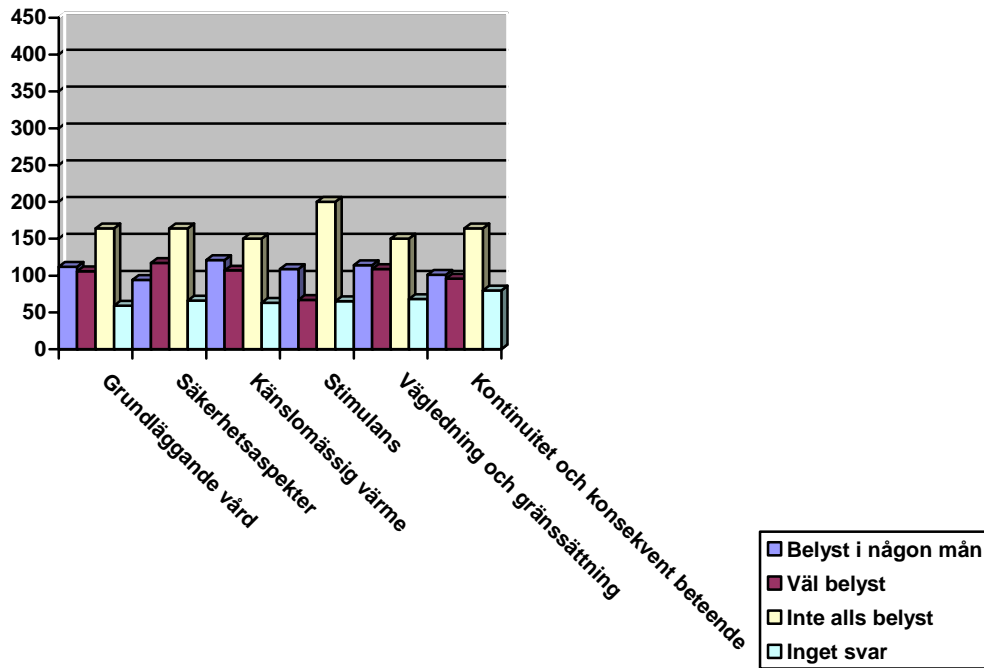


Diagram 2, Mammans förmåga att tillgodose barnets behov



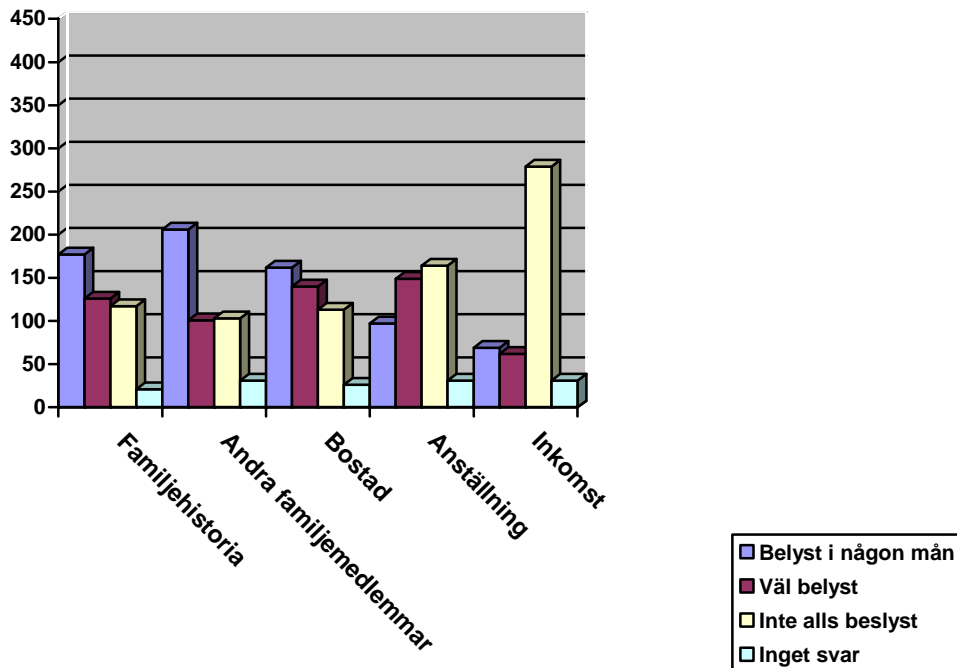
**Kommentar:** Störst antal ”väl belyst” har frågorna kring vägledning och gränssättning, grundläggande vård och känslomässig värme. Antalet ”belyst i någon mån” är relativt jämnt fördelat på de olika behovsområdena (se diagram ovan). Framförallt när det gäller mammornas förmåga att tillgodose barnets behov av stimulans och kontinuitet och konsekvent beteende visar en stor andel av utredningarna brister. Av enkäten framgår att en relativt liten andel (4 %) av de frågor som rör hur mammornas förmåga att tillgodose barnets olika behov inte har besvarats.

Diagram 3, Pappans förmåga att tillgodose barnets behov



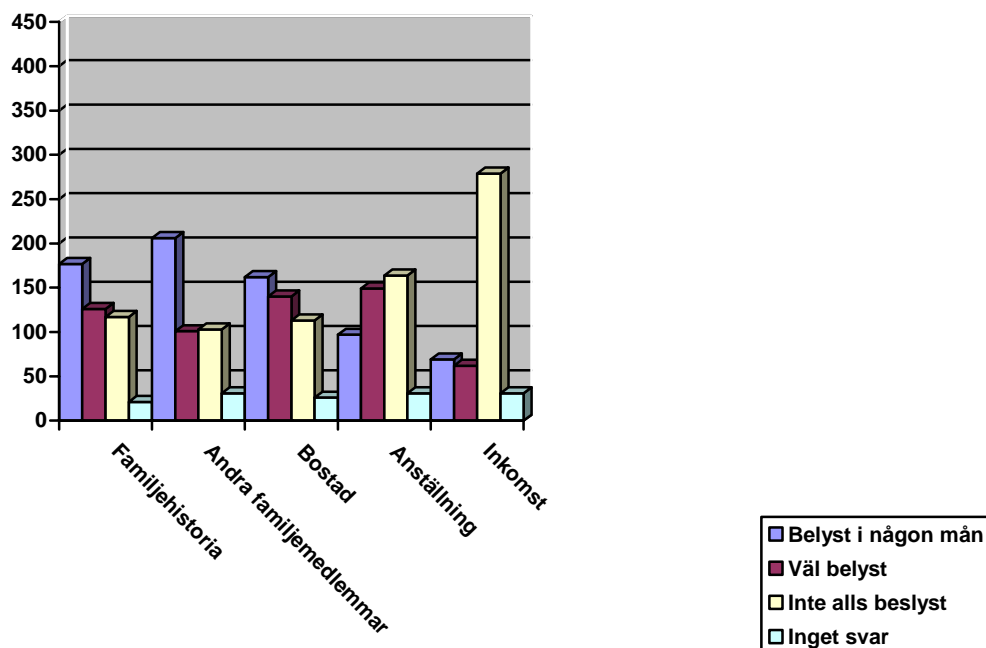
**Kommentar:** Störst antal ”väl belyst” har frågorna kring säkerhetsaspekter, vägledning och gränssättning samt känslomässig värme. Generellt är pappans förmåga på de olika behovsområdena i betydligt mindre utsträckning ”belyst i någon mån” eller ”väl belyst”. En relativt stor andel (15 %) av de frågor som rör pappans förmåga att tillgodose barnets olika behov har inte besvarats.

Diagram 4, Mammans familje- och miljömässiga faktorer



**Kommentar:** Enkätsvaren visar att mammornas familjehistoria, andra familjemedlemmar och bostad i ca. 69 % av utredningarna är belysta i någon mån eller väl belysta. När det gäller mammornas anställning har den belysts i någon mån eller belysts väl i 246 av 441 utredningar. Det lägsta resultatet visar dock mammornas inkomst, som i 63 % av utredningarna inte har blivit belyst alls. Det finns ett genomsnittligt bortfall på ca. 6 % på varje familje- och miljömässig faktor, där kommuner/stadsdelar inte besvarat frågan.

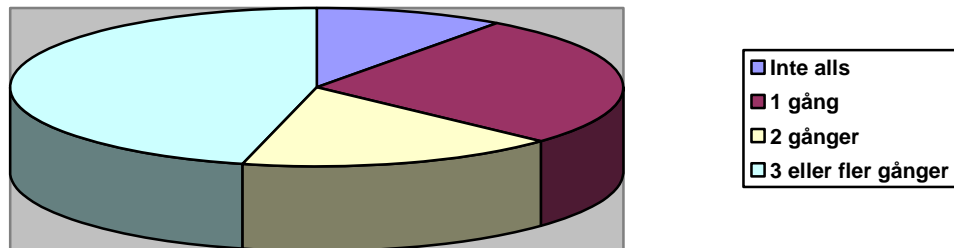
Diagram 5, Pappans familje- och miljömässiga faktorer



**Kommentar:** I likhet med mammornas familje- och miljömässiga faktorer visar frågorna om pappornas familjehistoria, andra familjemedlemmar och bostad den högsta svarsfrekvensen när det gäller belyst i någon mån eller väl belyst, nämligen ca. 50 %. Pappornas anställning belystes i någon mån eller väl i 180 av de 441 granskade utredningarna. Det lägsta resultatet visar dock pappornas inkomst, som i 63 % av utredningarna inte har blivit belyst alls. Det finns ett genomsnittligt bortfall på knappt 15 % på varje familje- och miljömässig faktor, där kommuner/stadsdelar inte besvarat frågan.

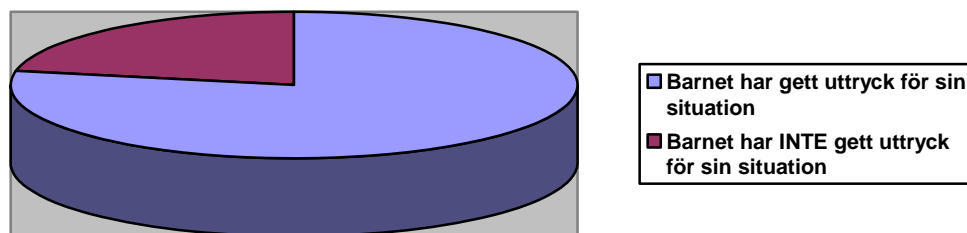
### 3.2. Har barnet fått komma till tals och har dess åsikter beaktats?

Diagram 6, Hur ofta har utredaren talat med/observerat barnet?



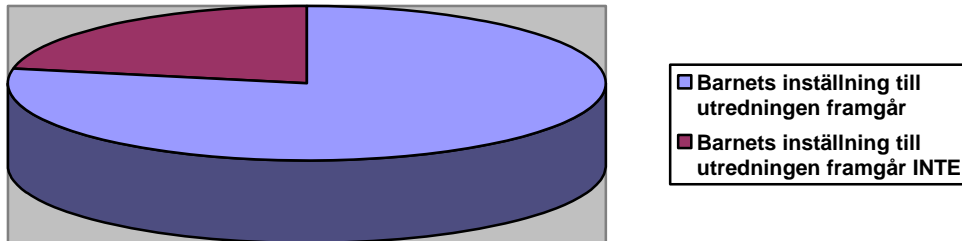
**Kommentar:** Socialtjänsten har i 90 % av de 441 granskade utredningarna talat med eller observerat barnet. Av 75 utredningar framgår att man har talat 2 gånger med barnet och i 203 utredningar har man pratat med eller observerat barnet 3 eller fler gånger. I 44 fall har socialtjänsten varken talat med eller observerat barnet. Som skäl till detta anges bl.a. barnets låga ålder, att socialtjänsten inhämtat "färska" uppgifter från referenspersoner eller att barnet har ett funktionshinder som medför att det har svårt att förstå eller göra sig förstått. Av enkätsvaren framgår endast en marginell skillnad (1 %) när det gäller frågan om utredarna talat med eller observerat fler pojkar än flickor.

Diagram 7, Har barnet gett uttryck för sin situation?



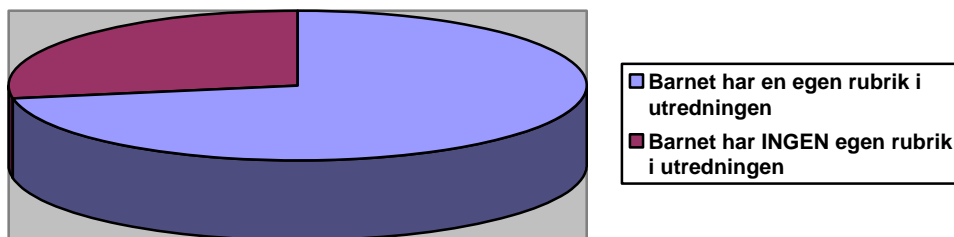
**Kommentar:** Majoriteten av barnen (78 %) bedöms av kommunerna/stadsdelarna ha fått ge uttryck för sin situation. Enligt enkätsvaren är fler barn (305) synliga i bedömningen än i förslag till beslut (229).

Diagram 8, Framgår barnets inställning till utredningen?



**Kommentar:** Enligt kommunernas/stadsdelarnas svar framgår det av 344 (78 %) utredningar vilken inställning till utredningen barnet har.

Diagram 9, Har barnet en egen rubrik i utredningen?



**Kommentar:** Det framgår av enkätsvaren att barnen i 72 % av de granskade utredningarna har en egen rubrik.

### **3.3. Har socialtjänsten gjort en egen bedömning av barnets behov och hur detta kan tillgodoses?**

I majoriteten av de granskade utredningarna har socialtjänsten enligt enkätsvaren gjort en egen bedömning av barnets behov och hur detta kan tillgodoses. I endast 20 (knappt 5 %) av de 441 granskade utredningarna har socialtjänsten inte gjort en egen bedömning. Av 26 enkäter framgår inget svar på denna fråga.

### **3.4. Står det klart på vilka grunder nämnden fattat beslut om insats, d.v.s. om insatsen svarar mot det behov barnet har?**

Enligt enkätsvaren står i 91 % av de granskade utredningarna de beviljade insatserna i relation till den bedömning socialtjänsten har gjort. I 11 utredningar ställs insatsen inte i relation till bedömningen. I 30 enkäter framgår inget svar på den frågan.

## **4. Länsstyrelsens reflektioner och bedömning av kommunernas / stadsdelarnas granskning**

Regler för handläggning och dokumentation av ärenden återfinns i 11 kap. SoL. Där framgår av 1 § att utredning ska inledas utan dröjsmål och av 2 § att en utredning som socialnämnden inleder för att ingripa till ett barns skydd eller stöd, skall bedrivas skyndsamt och vara slutförd inom fyra månader. Finns det särskilda skäl, exempelvis att ett intyg från BUP inväntas, får socialnämnden besluta att förlänga utredningen för en viss tid.

Socialstyrelsen har utfärdat föreskrifter och allmänna råd rörande handläggning av ärenden och genomförande av insatser enligt SoL, LVM och LSS (SOSFS 2006:5) samt allmänna råd rörande handläggning och dokumentation av ärenden som rör barn och unga (SOSFS 2006:12). Där framgår bland annat följande:

*”En utredning bör inledas med att upprätta en plan över hur den är tänkt att bedrivas – utredningsplan. Handläggaren bör vid upprättandet av planen samråda med barnet, med hänsyn tagen till barnets ålder och mognad och med vårdnadshavaren. [...]”*

Länsstyrelsen ser positivt på att utredningstiden i majoriteten av de granskade utredningarna understiger 4 månader. Det verkar dock finnas behov av att se över rutinerna för utredning, dels när det gäller tidsplanering, dels när det gäller beslut om förlängning av utredningstiden. Det finns även förbättringsbehov när det gäller rutiner för förhandsbedömning. Barn är en särskilt utsatt grupp. Långa förhandsbedömningar äventyrar inte bara rättssäkerheten, utan även barns hälsa och välbefinnande. Länsstyrelsen vill uppmärksamma att en utredning vid

ansökan ska inledas omgående och att tiden för en s.k. förhandsbedömning i anmälningssärenden enligt Länsstyrelsens uppfattning inte bör överstiga 14 dagar. Eftersom en utredning enligt 11 kap. 1 § SoL ska inledas ”utan dröjsmål” ligger det i sakens natur att en förhandsbedömning inte får dra ut på tiden.

I mötena med kommuner och stadsdelar samt av enkätsvaren har framkommit att dokumentation av tidpunkter för händelser av betydelse och beslut sker på olika sätt. I vissa fall dokumenteras exempelvis datum för beslut om att inleda utredning i journalanteckningar och överförs inte till själva utredningen. Länsstyrelsen anser att det finns ett utvecklingsbehov på detta område för att öka tydligheten i utredningar.

Länsstyrelsen har i möte med kommuner och stadsdelar uppmärksammat frågan om vilka orsaker det kan finnas för att fler pojkar än flickor utreds och om flickor generellt utreds i mindre utsträckning. En kommun har observerat att antalet pojkar och flickor som blir föremål för utredning varierar över tiden. Under vissa perioder utreds fler flickor än pojkar och tvärtom. Det framkom också att utredarna försöker att *inte* göra skillnad i sina bedömningar beroende på om det är en flicka eller pojke som är föremål för utredning. När det gäller risk- och skyddsbedömning i utredningar som rör barn i familjer där det förekommer våld ser Länsstyrelsen positivt på att en sådan bedömning har gjorts i ca. två tredjedelar av ärendena.

#### **4.1. Är barnets förhållanden väl utredda, d.v.s. håller utredningen god kvalitet?**

Enligt 3 kap. 3 § SoL skall insatser inom socialtjänsten vara av god kvalitet. För utförande av socialtjänstens uppgifter skall det finnas personal med lämplig utbildning och erfarenhet. Kvaliteten i verksamheten skall systematiskt och fortlöpande utvecklas och säkras. En utredning till skydd eller stöd för ett barn bör ha en klar inriktning på barnets situation, på barnets behov och hur dessa ska tillgodoses. Det bör framgå vilka eventuella insatser från socialtjänsten som barnet är i behov av och hur dessa ska tillgodoses. Uppgifter till utredningen bör inhämtas på ett strukturerat sätt t.ex. enligt den av Socialstyrelsen utarbetade modellen Barnens Behov I Centrum, *BBIC*.

Länsstyrelsen har analyserat handläggarnas bedömningar av hur väl barnets behov på områdena hälsa, utbildning, känslö- och beteendemässig utveckling, identitet, familj och sociala relationer, socialt beteende och självständighetsförmåga har belysts. I 79 % av samtliga granskade utredningar har barnets behov enligt ovan belysts i någon mån eller väl, vilket Länsstyrelsen ser positivt på. Länsstyrelsen



vill dock uppmärksamma att det finns påtagliga brister när det gäller att belysa barnets behov beträffande identitet, självständighetsförmåga och hälsa.

Länsstyrelsen har också granskat enkätsvaren rörande frågor kring föräldrarnas förmåga att tillgodose barnets behov av grundläggande vård, säkerhet, känslomässig värme, stimulans, vägledning och gränssättning samt kontinuitet och konsekvent beteende. Av enkätsvaren framgår att mammornas förmåga generellt är bättre belysta än pappornas. När det gäller mammornas förmåga har de i 69 % av utredningarna blivit belysta i någon mån eller väl, medan pappornas förmåga endast har belysts i 48 % av utredningarna. Både när det gäller mammornas och pappornas förmåga finns det ett visst bortfall p.g.a. att granskarna inte har besvarat vissa frågor. En förklaring till detta kan vara att det endast är en av föräldrarna som har vårdnaden och spelar en aktiv roll i barnets liv.

Föräldrarnas förmåga att ge barnet vad det behöver för sin utveckling är central när det gäller att bedöma om ett barn riskerar att fara illa. Länsstyrelsen ser allvarligt på att pappornas förmåga i 37 % och mammornas förmåga i 27 % av de granskade utredningarna inte har belysts alls. Även om barnet endast har en vårdnadshavare bör även den andre förälderns förmåga belysas – i den mån det faktiskt är genomförbart - för att få en helhetsbild av barnet och dess levnadsförhållanden.

Det tredje området som granskats rör föräldrarnas familje- och miljömässiga faktorer. Även här är det påtagligt att samtliga faktorer hos papporna belyses i betydligt mindre utsträckning än hos mammorna. Länsstyrelsen anser att nämnderna behöver utveckla rutiner för att även redovisa föräldrarnas anställnings- och inkomstförhållanden. Miljöfaktorer påverkar både barnets utveckling och föräldrarnas förmåga att tillgodose barnets behov. Det finns t.ex. klara samband mellan socioekonomisk utsatthet och sannolikheten att barn och unga inte utvecklas väl (Socialstyrelsen, *Social rapport*, 2006.) Därför är det också av stor betydelse i utredningssammanhang att belysa faktorer som föräldrarnas anställning och inkomst för att få en heltäckande bild av barnets levnadsförhållanden. Länsstyrelsen anser att de övriga familje- och miljömässiga faktorerna är belysta på ett tillfredställande sätt.

#### **4.2. Har barnet fått komma till tals och har dess åsikter beaktats?**

Barnets rätt att komma till tals tydliggörs i 3 kap. 5 § SoL. Av 11 kap. 10 § SoL framgår vidare att barn som har fyllt 15 år har rätt att själv föra sin talan och att yngre barn bör höras om det kan vara till nytta för utredningen och barnet inte kan anses ta skada av det. Socialstyrelsen konstaterar i SOSFS 2006:12 att

handläggaren bör träffa barnet såväl enskilt som tillsammans med vårdnadshavaren och genom samtal eller observation bilda sig en uppfattning om barnets situation.

Av enkätundersökningen framgår tydligt att fokus i de flesta utredningarna är riktat på barnet. Det är bra att barnets inställning till utredningen har inhämtats samt att barnet i de flesta utredningarna har en egen rubrik. Vidare ser Länsstyrelsen positivt på att majoriteten av de utredda barnen är synliga i utredning, bedömning och förslag till beslut. Det är också positivt att handläggarna i nästan hälften av de granskade utredningarna har träffat barnet 3 eller fler gånger. I de fall där utredaren inte har talat med barnet anges som skäl för detta att barnet varit för litet, hade kommunikationssvårigheter eller att situationen i sin helhet var för känslig. Barn ger inte endast genom sitt språk uttryck för sina åsikter och känslor, utan även genom gester och sitt beteende. Länsstyrelsen anser att det finns ett utvecklingsbehov när det gäller observationer av i synnerhet små barn och barn med kommunikationssvårigheter för att bättre kunna tolka deras åsikter. Det är ytterst viktigt att inte bara dokumentera samtalen med barnen, utan också de observationer utredaren gjort i möte med barnen.

#### **4.3. Har socialtjänsten gjort en egen bedömning av barnets behov och hur detta kan tillgodoses?**

Socialnämnden ska ta tillvara den kunskap om barnets förhållanden och föräldrarnas förmåga som kommit fram i utredningen och göra en egen bedömning.

Länsstyrelsen tycker det är positivt att nämnderna i 90 % av de granskade utredningarna har gjort en egen bedömning av barnets behov. Det är dock önskvärt att nämnderna alltid gör en egen bedömning och att den även återspeglas i besluten.

#### **4.4. Står det klart på vilka grunder nämnden fattat beslut om insats, d.v.s. om insatsen svarar mot det behov barnet har?**

Av drygt 90 % av enkätsvaren framgår att de beviljade insatserna står i relation till barnets behov, vilket Länsstyrelsen anser är bra. Länsstyrelsen ställer sig dock frågande till de beslut som fattats utan att nämnden har fört ett resonemang kring på vilket sätt insatsen kan tillgodose barnets behov. Det är svårt att bedöma om det är barnets behov som styr valet av insats eftersom behoven liksom föräldraförmågan i alltför många utredningar inte är väl belysta på alla områden.

## **5. Länsstyrelsens egen granskning jämfört med kommunernas**

Länsstyrelsen har granskat 84 av de 441 utredningarna, vilket motsvarar ca. 20 %. Könsfördelningen bland dessa utredningar är ungefär lika, majoriteten föranleddes p.g.a. inkommen anmälan. I 51 utredningar har föräldrarna gemensam vårdnad. Ingen av de utredningar Länsstyrelsen granskade rör barn i familjer där våld förekommer.

### **5.1. Är barnets förhållanden väl utredda, d.v.s. håller utredningen god kvalitet?**

Även av vår egen granskning framkommer att barnets olika behovsområden i 79 % av de granskade utredningarna har belysts i någon mån eller väl. Vi har i likhet med kommuner/stadsdelar kunnat se att det finns ett utvecklingsbehov när det gäller att belysa barnets identitet, själv-ständighetsförmåga och hälsa.

När det gäller föräldrarnas förmåga att tillgodose barnets olika behov bedömer vi i likhet med kommuner/stadsdelar att pappornas förmåga i ungefär hälften av de granskade utredningarna har belysts i någon mån eller väl. Däremot skiljer sig vår bedömning av mammornas förmåga. Enligt vår egen granskning har mammornas förmåga belysts i någon mån eller väl i 54 % av utredningarna, medan kommuner/stadsdelar bedömde att detta hade skett i 69 % av utredningarna.

Länsstyrelsens granskning av hur väl mammornas och pappornas familje- och miljömässiga faktorer har blivit belysta visar ett något sämre resultat än kommunernas och stadsdelarnas egen granskning. I drygt hälften av utredningarna har mammornas familje- och miljömässiga faktorer belysts i någon mån eller väl. När det gäller papporna visar resultatet att endast en tredjedel har belysts.

### **5.2. Har barnet fått komma till tals och har dess åsikter beaktats?**

Länsstyrelsens granskning visar att utredarna i mindre utsträckning har talat med eller observerat barnen än vad kommuner/stadsdelar bedömde. Enligt vår granskning har barnen i 77 % av utredningarna kommit till tals, medan kommunernas och stadsdelarnas egen granskning visade att så var fallet i 90 % av utredningarna. I frågan om barnet fått ge uttryck för sin situation gjorde Länsstyrelsen ungefär samma bedömning som kommunerna/stadsdelarna, nämligen att barnets inställning framkom i 76 % av de granskade utredningarna. När det gäller antalet utredningar där barnet har en egen rubrik ligger vår skattning på drygt 81 % något högre än kommunernas/stadsdelarnas.

### **5.3. Har socialtjänsten gjort en egen bedömning av barnets behov och hur detta kan tillgodoses?**

Enligt Länsstyrelsens egen granskning har nämnderna i knappt 90 % av de granskade utredningarna gjort en egen bedömning av barnets behov och hur detta kan tillgodoses.

### **5.4. Står det klart på vilka grunder nämnden fattat sitt beslut om insats, d.v.s. om insatsen svarar mot det behov barnet har?**

Även i denna fråga har Länsstyrelsens granskning visat ett något lägre resultat. Det framgår klart av 62 av de 84 granskade utredningarna (ca. 74 %) att den beviljade insatsen svarar mot det behov barnet har.

## **6. Sammanfattande kommentarer och bedömningar**

### ***Trender inom socialtjänstens verksamhet för barn och ungdomar***

Socialstyrelsen har under flera år drivit projektet ”Barns behov i centrum, BBIC”, i syfte att bl.a. höja kvaliteten i barnavårdsutredningar och uppföljningar. Än idag har kommunerna i hela Sverige möjlighet att få en grundutbildning i BBIC. En mycket positiv trend som Länsstyrelsen inom ramen för denna tillsyn har observerat är att det finns ett stort intresse och engagemang för att höja kvaliteten i barnavårdsutredningar i kommunerna/stadsdelarna. De flesta social-nämnderna har uppgett att de redan har gått eller planerar att delta i Socialstyrelsens grundutbildning i BBIC under år 2007.

En annan trend som länsstyrelsen har kunnat iaktta är att det skett en specialisering inom socialtjänstens verksamhet. I de flesta kommunerna och stadsdelarna finns det en uppdelning i olika ansvarsområden såsom ekonomiskt bistånd, missbruk, familjerätt, barn och ungdomar etc. Risken med en sådan specialisering är att det kan uppstå brister i samarbetet och kommunikationen mellan de olika ansvarsområden, vilket i sin tur kan innebära brister när det gäller att få en heltäckande bild i individärenden. Specialiseringen har också inneburit fördelar, exempelvis när det gäller utveckling av utredarnas kompetens på ett visst område.

Länsstyrelsen har även observerat att utredningarnas omfattning när det gäller föräldrarnas bakgrund har minskat. Vissa områden, exempelvis familjens ekonomiska situation, har skalats bort eller blivit komprimerade. Därmed saknas ett helhetsperspektiv.

I möte med kommuner och stadsdelar har Länsstyrelsen också kunnat observera att de flesta utredarna får extern handledning. Handledarna är oftast socionomer med någon vidareutbildning. I flera kommuner är personalgruppen stabil, men många andra berättar om stora personalomsättningar och därmed förknippade svårigheter såsom brist på kontinuitet i uppföljning av besluten och kontakt med barn och deras familjer etc.

När det gäller bedömningen av de olika nyckelfrågorna har Länsstyrelsen i vissa fall gjort en annan bedömning än kommunerna och stadsdelarna. Skälen till detta kan vara att Länsstyrelsen ställer högre krav på utredningarnas kvalitet, att Länsstyrelsen vid granskningen inte haft tillgång till journalanteckningar och därför t.ex. inte kunnat bedöma om och i vilken utsträckning barn har kommit till tals. Länsstyrelsen saknar också förkunskaper om barnet som utredarna oftast har, vilket bl.a. kan ha lett till olika bedömningar i fråga om hur barnets behov och föräldrarnas förmåga att tillgodose dessa är belysta.

#### ***Uppfyller utredningarna de uppställda kriterierna för god kvalitet?***

Länsstyrelsen bedömer att de granskade barnavårdsutredningarna i Skåne län *endast delvis* uppfyller de uppställda kriterierna för god kvalitet när det gäller följande nyckelfrågor:

- Är barnets förhållanden väl utredda, d.v.s. håller utredningen god kvalitet?
- Har barnet fått komma till tals och har dess åsikter beaktats?
- Har socialtjänsten gjort en egen bedömning av barnets behov och hur detta kan tillgodoses?
- Står det klart på vilka grunder nämnden fattat beslut om insats, d.v.s. om insatsen svarar mot det behov barnet har?

Sammanfattningsvis konstaterar Länsstyrelsen att barnavårdsutredningarna i Skåne län håller en ojämn kvalitet. Länsstyrelsen ser positivt på att barnet, dess behov och åsikter i de flesta utredningarna lyfts fram och att utredarna värnar om ett barnperspektiv i sitt arbete. Det finns dock behov att förbättra och utveckla rutiner för handläggning och dokumentation. Utredningarna behöver också bli mer allsidiga. Omfattningen av dessa behov varierar emellertid från kommun till kommun.

## Bilaga 1

Tabell 1

<b>Är det belyst hur barnets behov är beträffande:</b>	<b>Belyst i någon mån</b>	<b>Väl belyst</b>	<b>Inte alls belyst</b>	<b>Inget svar</b>
<b>Hälsa</b>	145	187	106	3
<b>Utbildning</b>	101	259	72	9
<b>Känslö- och beteendemässig utveckling</b>	161	225	49	6
<b>Identitet</b>	153	116	162	10
<b>Familj och sociala relationer</b>	148	274	13	6
<b>Socialt beteende</b>	166	207	63	5
<b>Självständighetsförmåga</b>	170	134	123	14

Tabell 2

<b>Är det belyst vilken förmåga mamman har att tillgodose barnets behov av:</b>	<b>Belyst i någon mån</b>	<b>Väl belyst</b>	<b>Inte alls belyst</b>	<b>Inget svar</b>
<b>Grundläggande vård</b>	147	168	108	18
<b>Säkerhetsaspekter</b>	140	166	112	23
<b>Känslomässig värme</b>	165	167	94	15
<b>Stimulans</b>	156	103	167	15
<b>Vägledning och gränssättning</b>	161	170	94	16
<b>Kontinuitet och konsekvent beteende</b>	137	141	136	27

Tabell 3

<b>Är det belyst vilken förmåga pappan har att tillgodose barnets behov av:</b>	<b>Belyst i någon mån</b>	<b>Väl belyst</b>	<b>Inte alls belyst</b>	<b>Inget svar</b>
<b>Grundläggande vård</b>	112	106	164	59
<b>Säkerhetsaspekter</b>	94	117	164	66
<b>Känslomässig värme</b>	121	107	150	63
<b>Stimulans</b>	109	67	200	65
<b>Vägledning och gränssättning</b>	114	109	150	68
<b>Kontinuitet och konsekvent beteende</b>	101	96	164	80

Tabell 4

<b>Är mammans familje- och miljömässiga faktorer belysta beträffande:</b>	<b>Belyst i någon mån</b>	<b>Väl belyst</b>	<b>Inte alls belyst</b>	<b>Inget svar</b>
<b>Familjehistoria</b>	177	126	117	21
<b>Andra familjemedlemmar</b>	206	101	103	31
<b>Bostad</b>	162	140	113	26
<b>Anställning</b>	97	149	164	31
<b>Inkomst</b>	69	62	279	31

Tabell 5

<b>Är pappans familje- och miljömässiga faktorer belysta beträffande:</b>	<b>Belyst i någon mån</b>	<b>Väl belyst</b>	<b>Inte alls belyst</b>	<b>Inget svar</b>
<b>Familjehistoria</b>	151	81	153	56
<b>Andra familjemedlemmar</b>	160	58	150	73
<b>Bostad</b>	124	102	150	65
<b>Anställning</b>	74	106	193	68
<b>Inkomst</b>	43	42	287	69



## Bilaga 2

### Allmänt

1. Kommun

2. Stadsdel

3. Handläggare

4. Barn      Född år  mån        Pojke       Flicka

5. Vårdnadshavare       Mamma       Pappa       Annan

6. Anmälan eller ansökan       Anmälan       Ansökan

7. Anmälan/ansökan inkom  Datum (ÅÅ-MM-DD)

8. Beslut om att inleda utredning       Datum (ÅÅ-MM-DD)

9. Finns tidigare utredning?       Ja       Nej      (tidigare utredningar antal)

10. Slutdatum för utredning  (ÅÅ-MM-DD)

Utredningstidens längd  (ÅÅ-MM-DD)

11. Beslut om förlängning       Ja (ÅÅ-MM-DD)       Nej

12. Vem är anmälaren?

13. Framgår det av dokumentationen att vårdnadshavare  
och barn har underrättats?       Ja       Nej

14. När togs första utredningskontakt i ärendet?      Datum  (ÅÅ-MM-DD)

## Utredning

15. Har socialtjänsten talat med/observerat barnet?

Ja talat med  Ja observerat  Nej

16. Vid nej, framgår varför?

17. Antal gånger socialtjänsten har talat med eller observerat barnet?

1  
 2  
 3 eller fler

18. Var har man talat med/observerat barnet?

I hemmet  
 Socialkontoret  
 Öppenvård  
 Skola/Dagis  
 Annat   
 Framgår ej

19. Hur har man talat med/observerat barnet?

Ensam med barnet  
 Tillsammans med förälder  
 Annan   
 Framgår ej

20. Har någon annan än socialsekreteraren talat med/observerat barnet?

Ja Vem   
 Nej

21. Framgår det om barnet gett uttryck för sin situation?

Ja  Nej

22. Om utredning gäller våld i familjen, framgår det om Ja Nej  
 en risk- och skyddsbedömning har gjorts utifrån  
 barnets perspektiv?

23. Är det belyst hur barnets behov är beträffande:

	Inte alls belyst	Belyst i någon mån	Väl belyst
Hälsa	<input type="checkbox"/>	<input type="checkbox"/>	<input type="checkbox"/>
Utbildning	<input type="checkbox"/>	<input type="checkbox"/>	<input type="checkbox"/>
Känsl- och beteendemässig utveckling	<input type="checkbox"/>	<input type="checkbox"/>	<input type="checkbox"/>
Identitet	<input type="checkbox"/>	<input type="checkbox"/>	<input type="checkbox"/>
Familj och sociala relationer	<input type="checkbox"/>	<input type="checkbox"/>	<input type="checkbox"/>
Socialt beteende	<input type="checkbox"/>	<input type="checkbox"/>	<input type="checkbox"/>
Självständighets- förmåga	<input type="checkbox"/>	<input type="checkbox"/>	<input type="checkbox"/>

24. Är det belyst vilken förmåga föräldrarna har att tillgodose barnets behov av:

	Inte alls belyst		Belyst i någon mån		Väl belyst	
	Mamma	Pappa	Mamma	Pappa	Mamma	Pappa
Grundläggande vård	<input type="checkbox"/>	<input type="checkbox"/>	<input type="checkbox"/>	<input type="checkbox"/>	<input type="checkbox"/>	<input type="checkbox"/>
Säkerhetsaspekter	<input type="checkbox"/>	<input type="checkbox"/>	<input type="checkbox"/>	<input type="checkbox"/>	<input type="checkbox"/>	<input type="checkbox"/>
Känslomässig värme	<input type="checkbox"/>	<input type="checkbox"/>	<input type="checkbox"/>	<input type="checkbox"/>	<input type="checkbox"/>	<input type="checkbox"/>
Stimulans	<input type="checkbox"/>	<input type="checkbox"/>	<input type="checkbox"/>	<input type="checkbox"/>	<input type="checkbox"/>	<input type="checkbox"/>
Vägledning och gränsättning	<input type="checkbox"/>	<input type="checkbox"/>	<input type="checkbox"/>	<input type="checkbox"/>	<input type="checkbox"/>	<input type="checkbox"/>

Kontinuitet och konsekvent beteende

25. Är följande familje- och miljömässiga faktorer belysta?

	Inte alls		Belyst i någon mån		Väl belyst	
	Mamma	Pappa	Mamma	Pappa	Mamma	Pappa
Familjehistoria	<input type="checkbox"/>	<input type="checkbox"/>	<input type="checkbox"/>	<input type="checkbox"/>	<input type="checkbox"/>	<input type="checkbox"/>
Andra familjemedlemmar	<input type="checkbox"/>	<input type="checkbox"/>	<input type="checkbox"/>	<input type="checkbox"/>	<input type="checkbox"/>	<input type="checkbox"/>
Bostad	<input type="checkbox"/>	<input type="checkbox"/>	<input type="checkbox"/>	<input type="checkbox"/>	<input type="checkbox"/>	<input type="checkbox"/>
Anställning	<input type="checkbox"/>	<input type="checkbox"/>	<input type="checkbox"/>	<input type="checkbox"/>	<input type="checkbox"/>	<input type="checkbox"/>
Inkomst	<input type="checkbox"/>	<input type="checkbox"/>	<input type="checkbox"/>	<input type="checkbox"/>	<input type="checkbox"/>	<input type="checkbox"/>

26. Vilka externa kontakter har tagits?

- Skola
- Barnomsorg
- BUP
- BVC/MVC
- Övrig sjukvård
- Släktingar
- Annat nätverk
- Annan socialnämnd
- Annan

Inga externa kontakter

Internt

**27. Är barnet synligt/framgår barnets inställning?**

**Utredning**  Ja  Nej

**Bedömning**  Ja  Nej

**Förslag till beslut**  Ja  Nej

**28. Har barnet egen rubrik i utredningen?**

Ja  Nej

**29. Har socialtjänsten gjort en egen bedömning av barnets behov?**

Ja  Nej

**30. Står insatsen i relation till slutsatser och bedömningar i utredningen?**

Ja  Nej

**31. Vilken insats föreslås?**

Familjehem

HVB

§12 hem

Strukturerad öppenvård

Kontaktperson

Kontaktfamilj

Annat

Vad?

32. Hur har föräldrarnas synpunkter tagits tillvara?

- Har diskuterats
- Har inte diskuterats
- Framkom inte

33. Hur har barnets synpunkter tagits tillvara?

- Har diskuterats
- Har inte diskuterat
- Framkom inte

34. Framkommer föräldrarnas inställning till socialnämndens förslag/beslut?

- Är överens
- Vill mer
- Vill mindre
- Framkom inte

35. Framkommer barnets inställning till socialnämndens förslag/beslut?

- Är överens
- Vill mer
- Vill mindre
- Framkom inte

Inför 2006 och 2007 har regeringen gett länsstyrelserna ett omfattande tillsynsuppdrag inom barnvården, det s.k. barnuppdraget (Regeringsuppdrag 16:3). En del i uppdraget handlade om att granska barnvårdsutredningars kvalitet och rättssäkerhet.

Länsstyrelsen i Skåne län har under våren 2007 granskat barnvårdsutredningar i varje kommun/stadsdel i hela länet. I denna rapport presenteras en sammanställning av de 441 barnvårdsutredningar som Länsstyrelsen har granskat.

Av granskningen framkommer att barnen i allt större utsträckning kommer till tals och att deras åsikter beaktas. Granskningen visar också att det finns ett visst utvecklingsbehov för att utredningarna ska ge en heltäckande bild och för att bedömningarna av barnets behov av insatser ska bli så bra som möjligt.



**LÄNSSTYRELSEN**  
I SKÅNE LÄN

Östra Boulevarden 62 A, 291 86 Kristianstad  
Kungsgatan 13, 205 15 Malmö  
Tel 044/040-25 20 00, Fax 044/040-25 21 10  
Epost [lansstyrelsen@m.lst.se](mailto:lansstyrelsen@m.lst.se)  
[www.m.lst.se](http://www.m.lst.se)

[www.m.lst.se](http://www.m.lst.se)