

Strategi för skydd och restaurering av sötvattensmiljöer i Skåne län



Vattenvård

SKÅNE I UTVECKLING 2009:2



LÄNSSTYRELSEN
I SKÅNE LÄN

Titel: Strategi för skydd och restaurering av
sötvattensmiljöer i Skåne län

Utgiven av: Länsstyrelsen i Skåne Län

Författare: Anders Karlsson, Nils Carlsson, Matilda Gradin och
Marie Eriksson

Beställningsadress: Länsstyrelsen i Skåne Län
Miljöenheten
205 15 MALMÖ
Tfn: 040-25 20 00
skane@lansstyrelsen.se

Copyright: Länsstyrelsen i Skåne Län

Upplaga: 300

ISSN: 1402-3393

Länsstyrelserapport: 2009:12

Layout: Länsstyrelsen i Skåne län

Tryckt: Länsstyrelsen i Skåne län

Årtal: 2009

Omslagsbild: Barnbild: © Nils Carlsson, flodpärlmussla: © Marie
Eriksson, Hemmestorp: © Marie Eriksson

Förord

Länsstyrelsen i Skåne län har tagit fram denna strategi som en regionalisering av de nationella strategierna för skydd och restaurering av vattenmiljöer. Strategin är en del i länsstyrelsens arbete med det nationella miljökvalitetsmålet *Levande sjöar och vattendrag*. Den blir tillsammans med de redan befintliga regionala strategierna och planeringsunderlagen för bland annat våtmarker, skog, tätortsnära natur, grön struktur i Skåne, Program för en god bebyggd miljö samt för genomförandet av landsbygdsprogrammet ett verktyg för att uppfylla miljömålet. Strategin ska ange riktlinjer för urval, prioritering, utförande, samverkan, uppföljning och finansiering av restaurering och skydd av vattenmiljöer. Målsättningen är att vi i vårt län ska kunna leva upp till det nationella miljökvalitetsmålet *Levande sjöar och vattendrag*.

Strategin har utarbetats av Anders Karlsson, Nils Carlsson, Matilda Gradin och Marie Eriksson på Länsstyrelsen i Skåne län. Företrädare för kulturmiljösektionen, vattensektionen, naturskyddssektionen, fiske, med flera på länsstyrelsen har bidragit med kommentarer och synpunkter.

Under strategiarbetets gång har samråd skett med regionala företrädare för Lantbrukarnas Riksförbund, Sveriges Jordägareförbund, Södra Skogsägarna, Sveriges Fiskevattenägareförbund, Kommunförbundet, Naturskyddsföreningen och Sportfiskarna. Strategin har därefter remitterats till ovanstående intresseorganisationer, länets samtliga kommuner, länsstyrelserna i samtliga grannlän, berörda centrala verk samt olika fiske- och vattenförvaltande organisationer i länet. Strategin har slutligen beslutats av t.f. länsöverdirektör Elisabeth Hellmo.



Elisabeth Hellmo
t.f. länsöverdirektör

Innehållsförteckning

Förord	3
Sammanfattning	5
1. Bakgrund	8
1.1 Inledning.....	8
1.2 Det nationella miljö kvalitetsmålet <i>Levande sjöar och vattendrag</i>	8
1.3 Tillståndet för de skånska vattenmiljöerna	10
2. Strategi för skydd och restaurering	12
2.1 Inriktning.....	12
2.2 Kunskapsinhämtning.....	15
2.3 Skydd	16
2.4 Restaurering.....	18
2.5 Förankring och samverkan	21
2.6 Vem utför åtgärderna?.....	22
2.7 Svårigheter och möjligheter	23
2.8 Uppföljning och utvärdering.....	25
2.9 Finansiering.....	26
2.10 Information	27
Bilagor	27
Kartor	28
Referenser	28

Sammanfattning

Denna strategi utgör en regional anpassning av de nationella strategierna för skydd och restaurering av vattenmiljöer i enlighet med miljökvalitetsmålet *Levande sjöar och vattendrag*. Strategin har utarbetats av Länsstyrelsen i Skåne och under arbetets gång har samråd skett med regionala företrädare för Lantbrukarnas Riksförbund, Sveriges Jordägareförbund, Södra Skogsägarna, Sveriges Fiskevattenägareförbund, Kommunförbundet, Naturskyddsföreningen samt Sportfiskarna.

Det övergripande syftet med strategin är att anpassa de nationella delmålen för skydd och restaurering med tillhörande nationella strategier till de förutsättningar som råder i Skåne. Strategin ska ge vägledning för det regionala arbetet med skydd och restaurering av värdefulla vattenmiljöer samt ange riktlinjer för urval, prioritering, utförande, samverkan, uppföljning och finansiering.

Skåne hyser en mångfald av vattenmiljöer men få län i landet är så kraftigt påverkade av markanvändning som Skåne. Det skånska vattenlandskapet har under de senaste 150 åren genomgått en kraftfull förändring. De flesta våtmarker har dikats ut, många sjöar har sänkts och de flesta vattendragen är i varierande grad rätade, dikade eller kulverterade. Förutom kraftigt förändrade hydrologiska förhållanden har förändringarna inneburit en mycket stor förlust av värdefulla miljöer och biologisk mångfald. Trots detta bedömer länsstyrelsen att det finns en mycket stor potential att återskapa och utveckla värdefulla vattenmiljöer och biologisk mångfald.

I länet finns ett nittiototal vattenmiljöer som utpekats som nationellt särskilt värdefulla eller nationellt värdefulla. Det är bland dessa vatten som urvalet av objekt för skydd och restaurering i första hand bör göras. För att uppnå de uppsatta delmålen inom angivna tidsramar krävs en kraftfull prioritering av ett urval objekt där tillräckligt genomgripande åtgärder kan genomföras. Inledningsvis är det önskvärt att få till stånd ett antal pilotprojekt som kan fungera som vägledande exempel för det fortsatta arbetet.

Skydd och restaurering av vattenmiljöer bör genomföras integrerat. Det är därför viktigt att denna strategi knyter an till andra regionala strategier och planeringsunderlag för verksamheter med olika anknytning till vattenmiljöerna. Som exempel på sådana dokument kan nämnas den regionala våtmarksstrategin, skogsstrategin, Landsbygdsprogrammet, Program för tätortsnära natur, Program för en god bebyggd miljö m fl. Det övergripande syftet med insatserna är att uppnå en varaktig god ekologisk status för vattenmiljöer som hyser en hög

biologisk mångfald, samt att åtgärda vattenmiljöer som har förutsättning att efter restaurering hysa en hög biologisk mångfald.

Hotade arter som omfattas av åtgärdsprogram, Natura 2000-arter och Natura 2000-områden ska särskilt beaktas i skydds- och restaureringsarbetet. Skydds- och restaureringsinsatserna bör ske i ett hydrologiskt, ekologiskt och kulturhistoriskt helhetsperspektiv. De bör vara väl samordnade med andra vattenmiljörelaterade åtgärder som t ex anläggning av våtmarker, fiskevård, viltvård, biologiskt återställningsarbete efter kalkning eller åtgärder för att främja friluftslivet. De bör planeras och genomföras i samverkan med berörda markägare, jord- och skogsbruksnäringen samt med övriga berörda intressen som exempelvis fiskevårds-, bevarande-, kulturmiljö-, friluftsliv- och turismintressen. Även en god samverkan mellan berörda myndigheter bör eftersträvas.

Det är också viktigt att knyta an till lokala utvecklingsbehov och visioner. Åtgärderna ska planeras avrinningsområdesvis och samordnas med vattenförvaltningens vattenplanering, våtmarksarbetet inom jordbrukspolitiken, samt med övriga anknytande regionala planeringsunderlag och inte minst med den kommunala planeringen enligt Plan och bygglagen (PBL).

Utgångspunkterna för skydd och restaurering av värdefulla vattenmiljöer är att det ska bidra till att förbättra landskapets ekologiska och vattenhushållande funktion samt naturliga produktionsförmåga. Särskilt värdefulla limniska natur-, fisk- och kulturmiljöer som omfattas av en hotbild ska ges ett långsiktigt skydd i enlighet med miljömålets intentioner. Med långsiktigt skydd menas t ex djur- och växtskyddsområde, biotopskyddsområde, natur- eller kulturresevat eller naturvårdsavtal. Restaureringen ska bidra till att förstärka vattens variationsrika livsmiljöer och biologiska mångfald.

Restaurering innebär fysiska, hydrologiska och biologiska åtgärder i vattendrag och strandzon. Samtidigt ska kulturmiljövärden bevaras och förutsättningarna för fiske, jakt och annat friluftsliv stärkas. Insatserna ska göras i ett landskapsperspektiv. Till de allra mest prioriterade åtgärderna hör exempelvis att begränsa fortsatta rensningar av de värdefulla vattendragen samt att återskapa en naturlig, skyddande och berikande vegetationszon längs vattendragen.

Kunskaperna om åtskilliga av de värdefulla vattenmiljöerna är emellertid långt ifrån tillräckliga för att erbjuda ett fullgott planeringsunderlag. Det gäller särskilt för kulturmiljövärden utmed sjöar och vattendrag där kunskapsnivån är mycket låg och ojämn. Man behöver därför tas ett helhetsgrepp på

kunskapsuppbyggnaden för att uppnå en önskvärd kunskapsnivå för samtliga värden. Vilket är en grundförutsättning för skydds- och restaureringsarbetet.

För att kunna genomföra mer genomgripande insatser krävs ett nära samarbete med berörda markanvändningsintressen. Det är framförallt jord- och skogsbruket som kommer att beröras. Här eftersträvas en långtgående förankring och acceptans för att åtgärderna ska kunna genomföras. Det är också viktigt att förankra ambitionerna bland berörda verksamhetsområden inom länsstyrelsen samt hos andra myndigheter som t ex Skogsstyrelsen, Jordbruksverket, Vägverket och Banverket. Kommunerna med sitt planeringsansvar är också mycket betydelsefulla i sammanhanget.

Insatserna kan utföras av markägare eller av organisationer som t ex vattenråd, fiske- och vattenvårdsorganisationer, kommuner, konsulter eller olika kombinationer av dessa. Länsstyrelsens huvudsakliga roll, vid sidan av att vara pådrivande i det regionala miljömålsarbetet, är att stå för vägledning, finansiering och uppföljning samt prövning av de olika tillstånd som krävs. Länsstyrelsen kan även ta initiativ till omprövning av tillstånd och domar. I vissa fall kan länsstyrelsen också genomföra restaureringsåtgärder.

Restaureringsverksamheten bör följas upp och utvärderas såväl avseende vilka åtgärder som genomförts (åtgärds mål) som vilka miljöeffekter (tillståndsmål) som uppnåtts. Det bör finnas goda möjligheter till samordning med exempelvis den regionala miljöövervakningen samt med vattenförvaltningens övervakning för att uppnå en större effektivitet. Resultat och erfarenheter bör sedan spridas genom riktad information till berörda intressen.

Merparten av skyddsarbetet finansieras, i likhet med annat områdesskydd, av de nationella medlen för områdesskydd. Dock ger Naturvårdsverket länsstyrelserna årligen möjlighet att söka extra pengar för att förstärka just det limniska skyddsarbetet. Naturvårdsverket anslår särskilda medel för restaurering av nationellt värdefulla vattenmiljöer. Dessutom finns andra medel som kan användas för restaurering i olika sammanhang. Som exempel kan nämnas medel för biologiskt återställningsarbete i kalkade vatten och våtmarksmedel (Naturvårdsverket), fiskevårdsmedel (Fiskeriverket) samt olika former av EU-medel.

1. Bakgrund

1.1 Inledning

Levande sjöar och vattendrag är en förutsättning för en miljömässigt, socialt och ekonomiskt hållbar utveckling i Skåne. Vattenmiljöerna med sina gröna kantzoner är en av de viktigaste förutsättningarna för ett rikt växt- och djurliv i vårt landskap. De inbjuder människor till kanotfärder, fiske, bad, vandring och är viktiga för det rörliga friluftslivet och folkhälsan. Att återskapa, utveckla och skydda vackra och livskraftiga vattenmiljöer leder till en bättre boende- och livsmiljö, mer turism och större produktion av fisk och jaktbart vilt. Det är dessutom en förutsättning för att bevara eller förbättra biologisk mångfald och landskapets vattenhushållande förmåga. En grundförutsättning för att uppnå målen för skydd och restaurering är att åtgärderna i största möjliga utsträckning kan integreras med pågående markanvändning och att markägare och verksamhetsutövare engageras i arbetet.

1.2 Det nationella miljökvalitetsmålet *Levande sjöar och vattendrag*

Riksdagen har antagit mål för miljökvaliteten inom 16 områden. Målen beskriver det tillstånd för Sveriges miljö, natur- och kulturmiljöresurser som är ekologiskt hållbart på lång sikt. Miljökvalitetsmålen syftar till att:

- främja människors hälsa
- värna den biologiska mångfalden och naturmiljön
- ta till vara kulturmiljön och de kulturhistoriska värdena
- bevara ekosystemens långsiktiga produktionsförmåga
- trygga en god hushållning med naturresurserna

Det nationella miljökvalitetsmålet *Levande sjöar och vattendrag* omfattar alla vatten och har följande lydelse:

Sjöar och vattendrag ska vara ekologiskt hållbara och deras variationsrika livsmiljöer ska bevaras. Naturlig reproduktionsförmåga, biologisk mångfald, kulturmiljövärden samt landskapets ekologiska och vattenhushållande funktion ska bevaras samtidigt som förutsättningar för friluftsliv värnas.



Skyddsvärd nyckelbiotop i vatten, Hallamölla, Verkaån.

Foto: © Marie Eriksson.

Målet innebär att:

- Fiskar och andra arter som lever i eller är direkt beroende av sjöar och vattendrag kan fortleva i livskraftiga bestånd.
- Anläggningar med stort kulturhistoriskt värde som använder vattnet som resurs fortsatt ska kunna brukas.
- Sjöars, stränders och vattendrags stora värden för natur- och kulturupplevelser samt bad och friluftsliv ska värnas och utvecklas hänsynsfullt och långsiktigt.
- Biologisk mångfald bevaras och återskapas i sjöar och vattendrag.

Det nationella miljö kvalitetsmålet *Levande sjöar och vattendrag* innehåller fem delmål som omfattar olika åtgärder för att uppnå målet. **Delmål 1** avser **skydd** och **delmål 2** avser **restaurering**. Delmål 1 och 2 omfattar till skillnad från miljö kvalitetsmålet *Levande sjöar och vattendrag*, enbart de vattenmiljöer som utpekats som nationellt och regionalt särskilt värdefulla eller värdefulla samt skyddsvärda vattendrag. En betydande begränsning som innebär att många vattenmiljöer med stora potentiella värden i exempelvis tätortsnära eller andra hårt exploaterade områden inte omfattas av de nationella delmålen. Ett problem som är särskilt framträdande i Skåne och därför bör uppmärksammas i det regionala vattenvårdsarbetet. Därför kommer den regionala strategin även att omfatta sådana miljöer trots att det f n saknas öronmärkta medel för åtgärder där.

De vatten som omfattas av delmål 1 och 2 återfinns bland de vattenmiljöer som av Naturvårdsverket, Fiskeriverket och Riksantikvarieämbetet utpekats som nationellt särskilt värdefulla eller nationellt värdefulla (för utpekade skånska vatten se bilaga 1-3). Delmål 1 och 2 har följande lydelse:

Delmål 1:

Senast år 2005 ska berörda myndigheter ha identifierat och tagit fram åtgärdsprogram för särskilt värdefulla natur- och kulturmiljöer som behöver långsiktigt skydd i eller i anslutning till sjöar och vattendrag. Senast år 2010 ska minst hälften av de skyddsvärda miljöerna ha ett långsiktigt skydd.

Delmål 2:

Senast år 2005 ska berörda myndigheter ha identifierat och tagit fram åtgärdsprogram för restaurering av Sveriges skyddsvärda vattendrag eller sådana vattendrag som efter åtgärder har förutsättningar att bli skyddsvärda. Senast till år 2010 ska minst 25 % av de värdefulla och potentiellt skyddsvärda vattendragen ha restaurerats.

1.3 Tillståndet för de skånska vattenmiljöerna

Skåne hyser en mångfald av vattenmiljöer, från näringsfattiga mossar och humösa skogsvatten till kalkkärr, slättsjöar och ringlande vattendrag. Emellertid är få län i landet så kraftigt påverkade av markanvändning som Skåne. Bruket av vatten har sedan historisk tid haft en stor betydelse i landskapet, vilket förklarar den stora förekomsten av kulturhistoriskt värdefulla miljöer och lämningar vid och i länets sjöar och vattendrag. Vid sjöarna är de kulturhistoriska värdena framförallt knutna till fritidsbebyggelse och anläggningar för fiske, medan de utmed vattendragen ofta är knutna till anläggningar för kraftproduktion, regleringar, bevattning och industrier samt till broar.

Jordbruket är fortfarande, arealmässigt sett, den dominerande näringen och det sätter en stark prägel på landskapet och dess vattenmiljöer. Under 1900-talets senare hälft har landsbygden avfolkats och de areella näringarnas produktionsstruktur kraftigt förändrats. Detta har medfört att ett stort antal kulturmiljöer lämnats att förfalla och växa igen. Förändringarna har således påverkat både de biologiska och kulturhistoriska värdena.

I takt med att vattenmiljöerna påverkats och minskat i omfattning har de som återstår fått en allt större betydelse för det rörliga friluftslivet. Vattnen och dess närmiljöer erbjuder rikliga möjligheter till naturupplevelser och rekreation. De rika och produktiva vattenmiljöerna är dessutom mycket värdefulla för fiske, jakt och för utveckling av natur- och kulturmiljöbaserad turism.

Det skånska vattenlandskapet har under de senaste 150 åren genomgått en kraftfull förändring. De flesta våtmarker har dikats ut, flertalet sjöar har sänkts och de flesta vattendrag är i varierande grad rätade, dikade eller kulverterade. De flesta vattensystem i länet är i dag berörda av dikning och antalet dikningsföretag i länet uppgår till omkring 5000.

De flesta vattenfall och forssträckor är uppdämda för kvarndrift eller elproduktion, vilket lett till en hämmande fragmentisering (sönderdelning) av de vattenanknutna djurens och växternas livsmiljöer. Dessutom nyttjas många vattendrag hårt för bevattning, vilket kan medföra stor skada på fisk och andra vattenlevande organismer under torrperioder.



Rätat vattendrag med åtgärdsbehov. Svartån. Foto: © Marie Eriksson

Tätorternas expansion med allt större arealer av hårdgjorda ytor har medfört en kraftigt ökad avrinning. Vägbyggen och vattennära bebyggelse begränsar vattnets möjliga utbredning. Sammantaget har denna påverkan medfört en rad negativa effekter. Exempelvis har landskapets vattenhushållande förmåga minskat kraftigt. Det medför häftigare variationer i flödet och ökad risk för både översvämningar och uttorkning.

Dikning har resulterat i att ca hälften av den sammanlagda ursprungliga längden av vattendrag försvunnit och att endast en tiondel av våtmarkerna finns kvar. Vattnets naturliga rörlighet och dess möjlighet att ta nya vägar, svämma ut och skapa nya miljöer har starkt begränsats. Förutom kraftigt förändrade hydrologiska förhållanden har förändringarna inneburit en mycket stor förlust av värdefulla miljöer och inte minst, förlust av biologisk mångfald.

Ett annat angeläget problem är den tilltagande brunifieringen av vattendragen. Även om det inte är frågan om en fysisk effekt på vattenmiljön som sådan bör den

beaktas i restaureringsmanhang eftersom den har en negativ inverkan på biologisk mångfald samtidigt som den kan motverkas med vissa restaureringsåtgärder. Det bör noteras att de förändringar som skett i vattenmiljöerna även är en del av sötvattnets kulturhistoriska utveckling och att en del av de värden som därmed uppstått numera är att betrakta som kulturhistoriskt intressanta.

Trots detta bedömer länsstyrelsen att det finns en mycket stor potential att återskapa och utveckla värdefulla vattenmiljöer och biologisk mångfald utan alltför genomgripande påverkan på den pågående markanvändningen och med hänsyn tagen till de kulturhistoriska värdena. Detta bör dessutom vara möjligt att uppnå genom väl avvägda insatser i samverkan med berörda intressen.

Den regionala strategins syfte och målsättning

Det övergripande syftet med denna strategi är att anpassa de nationella delmålen med tillhörande strategier till de förhållanden som råder i Skåne. Vidare ska den ge vägledning för det regionala arbetet med skydd och restaurering av värdefulla vattenmiljöer. Strategin ska slutligen ange riktlinjer för urval, prioritering, utförande, samverkan, uppföljning och finansiering. Målsättningen är att vi i vårt län ska kunna leva upp till det nationella miljö kvalitetsmålet Levande sjöar och vattendrag.

2. Strategi för skydd och restaurering

2.1 Inriktning

Skydd och restaurering av vattenmiljöer bör genomföras integrerat i enlighet med miljömålen intentioner. Det övergripande syftet med insatserna är att uppnå en varaktig god ekologisk status för de vattenmiljöer som hyser en hög biologisk mångfald, samt att åtgärda vattenmiljöer som har förutsättning att efter restaurering hysa en hög biologisk mångfald. Hotade arter som omfattas av åtgärdsprogram, Natura 2000-arter och Natura 2000-områden ska särskilt beaktas i skydds- och restaureringsarbetet.

De vattenmiljöer som kommer att prioriteras i ett första skede är de som utpekats som nationellt särskilt värdefulla eller nationellt värdefulla, samt ännu ej utpekade vatten där det finns en hög täthet av värdekärnor. Men det är också viktigt att ta tillvara de potentialer som finns i övriga vattenmiljöer, vilka kan vara mer eller mindre kraftigt påverkade av olika former av exploatering men som kan bidra med väl så stor miljö- och samhällsnytta om de restaureras och ges ett varaktigt skydd. Som exempel kan nämnas sjöar som inte alls omfattas av delmål 2 eller

tätortsnära vattendrag och vattenmiljöer eller vatten i andra hårt exploaterade områden som därför inte klassats som nationellt eller regionalt värdefulla. I detta sammanhang är det extra viktigt med en avstämning gentemot övriga regionala och lokala planeringsunderlag som har beröring med vattenmiljöarbetet. Som viktiga exempel kan nämnas Program för tätortsnära natur, Strategi för en grön struktur i Skåne, Program för en god bebyggd miljö, Våtmarksstrategi för Skåne o s v.

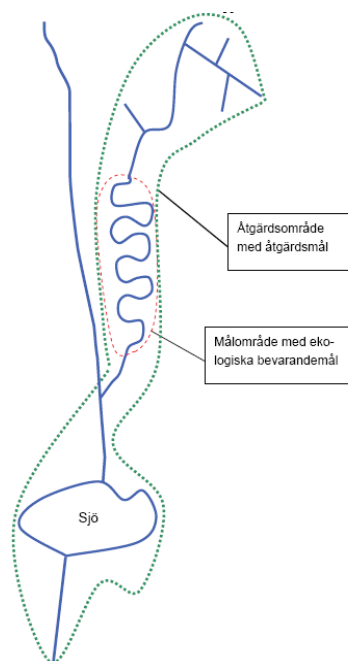
Det är naturligtvis även av största vikt att det regionala vattenvårdsarbetet sker i överensstämmelse med övriga berörda miljömål och delmål. Skydds- och restaureringsinsatserna bör i största möjliga utsträckning ske i ett hydrologiskt, ekologiskt och kulturhistoriskt helhetsperspektiv. De bör även vara väl samordnade med angränsande verksamheter som t ex biologiskt återställningsarbete i kalkade vatten, fiskevård, våtmarksrestaurering eller andra förekommande miljövårdsinsatser. De bör planeras och genomföras i samverkan med berörda markägare samt med jord- och skogsbruksnäringen, inte minst för att bidra till att skapa förutsättningar för ett ekologiskt hållbart jord- och skogsbruk. Men även med övriga berörda intressen som exempelvis fiskevårds-, bevarande-, kulturmiljö-, friluft- och turismintressen.

Det är även viktigt att knyta an till lokala utvecklingsbehov och visioner. Åtgärderna ska planeras avrinningsområdesvis och samordnas med vattenförvaltningens vattenplanering, våtmarksarbetet inom jordbrukspolitiken och den kommunala planeringen enligt Plan- och Bygglagen (PBL). Vattenförvaltningen kommer att ha det övergripande ansvaret för allt vatten i enlighet med vattendirektivet medan arbetet med skydd och restaurering enligt delmål 1 och 2 ska fokusera på de vattenmiljöer som utpekats som nationellt särskilt värdefulla eller nationellt värdefulla. Även finansiellt ska eftersträvas största möjliga integrering genom en kombination av olika finansieringsalternativ. Nationella medel bör om möjligt växlas upp med EU-medel.

I länet finns ett nittiototal vattenmiljöer som utpekats som nationellt särskilt värdefulla eller nationellt värdefulla. Det är bland dessa vatten som urvalet av objekt för skydd och restaurering i första hand ska göras enligt de nationella strategierna för skydd och restaurering av skyddsvärda vattendrag. Men även andra objekt kan som tidigare nämnts bli aktuella, till exempel sådana som bedöms ha ett stort potentiellt värde ur naturvårds-, fiskevårds-, kulturmiljö- och/eller rekreationsmässig synpunkt.

Det är i första hand avgränsade sträckor eller områden i de utpekade vattenmiljöerna, så kallade värdekärnor, som berörs. Värdekärnorna utgör

målområden för skydds- och restaureringsåtgärderna. Åtgärderna genomförs i *åtgärdsområden* som i sin tur kan omfatta ett eller flera målområden. En del arter har sin nisch i utvecklingsområden (föränderliga miljöer). För att skapa en kontinuitet i gynnsamma miljöer för sådana arter och livsmiljöer måste även utvecklingsområden i vissa fall restaureras och/eller skyddas. Eftersom vattenlandskapet i Skåne är mer påverkat av människan än i de flesta andra län, krävs stora skydds- och restaureringsinsatser för att nå god ekologisk status. Vi kommer därför att behöva koncentrera resurser och insatser till färre objekt jämfört med den nationella strategin.



Figur 1. Exempel på hur ett område kan delas in i åtgärdsområde och målområde. I åtgärdsområdet görs restaureringsåtgärder som följs upp med så kallade åtgärds mål. Målområdet utgörs oftast av det område som pekats ut som värdefullt vatten men kan även utgöra mindre delar av det utpekade området om detta är mycket stort. Det är framför allt värdena i detta område som åtgärderna syftar till att förbättra. Åtgärdernas kvalitativa effekt ska mätas långsiktigt i målområdet och utvärderas mot de tillstånds- eller kvalitetsmål som satts upp för målområdet.

Källa: Naturvårdsverket.

Förändringarna av det ursprungliga vattenlandskapet i Skåne har varit betydligt mer djupgående än i de flesta andra län. Skåne är dessutom tätbefolkat, med ett intensivt jordbruk och ett högt exploateringsstryck i många områden. Detta innebär följande förutsättningar:

1. Det är många markägare och verksamhetsutövare som ska informeras och göras delaktiga i arbetet.
2. Skydds- och svämzoner kan komma att ta högklassig jordbruksmark i anspråk, och marken ska ersättas ekonomiskt.
3. Det kan finnas exploateringsintressen i de områden vi avser att skydda.

Det kommer enligt länsstyrelsens bedömning att krävas mycket omfattande och genomgripande insatser på en förhållandevis kort tid om de uppsatta delmålen ska kunna nås inom angivna tidsramar. För att hitta en nivå som är rimlig och praktiskt genomförbar, krävs en prioritering av ett begränsat antal objekt där det finns goda förutsättningar att genomföra verkningsfulla insatser inom angiven tid. Särskild vikt bör läggas vid att relativt snabbt få till stånd något eller några goda exempel på skydds- och restaureringsprojekt som kan bli vägledande för det fortsatta arbetet. Sådana pilotprojekt bör väljas med omsorg och bör bygga på intresse och engagemang bland berörda intressen och personer.

Exempel på viktiga kriterier vid prioritering av objekt och insatser:

- Vattenområdet är utpekade som nationellt särskilt värdefullt eller nationellt värdefullt.
- Det finns stora potentiella värden/stor potentiell miljönytta.
- Vattenområdet hyser överlappande, utpekade värden, d v s särskilt hotade eller värdefulla arter, friluftsvärden, värdefulla vattenmiljöer eller kulturmiljöer samt värdefulla miljöer för fisk/fiske inom samma område. Höga natur- och kulturmiljövärden i den omgivande landmiljön stärker området ytterligare i prioriteringen.
- Det finns en hotbild mot de värden som vattenområdet hyser.
- Goda finansiella förutsättningar.
- Hög kostnadseffektivitet - stor miljönytta i förhållande till insatsen.
- Goda förutsättningar för ett snabbt genomförande (t ex planeringsunderlag finns, lätt att integrera i pågående markanvändning, förankrat bland berörda intressen, okomplicerat projekt, begränsad tillståndsprövning).
- Nya projekt, initierade av andra än länsstyrelsen, med goda förutsättningar för genomförande.

2.2 Kunskapsinhämtning

Kunskaperna om åtskilliga av de värdefulla vattenmiljöerna är långt ifrån tillräckliga för att erbjuda ett fullgott planeringsunderlag. Detta innebär att skydds- och restaureringsarbetet kan komma att fördröjas ytterligare och att uppsatta mål inte hinner infrias. Det pågår för närvarande inventeringar och karteringar inom ramarna för olika åtgärder eller projekt. Som exempel kan nämnas biotopkarteringar inom ramen för biologiskt återställningsarbete efter kalkning, särskilda projekt inom ramarna för miljöövervakningen samt inom åtgärdsprogramarbetet för hotade arter. Vattenförvaltningens klassificeringsarbete förväntas också tillföra ny kunskap. Bättre kunskaper är nödvändiga för att kunna planera, prioritera och samordna restaureringsarbetet så att insatserna blir effektiva och gör optimal nytta

Biotopkarteringar (beskrivningar av vattendraget och dess omgivning gjorda i fält) ger ett bra underlag för att identifiera skyddsvärda sträckor och miljöer med restaureringsbehov, men hittills är bara en bråkdel av de nationellt värdefulla och särskilt värdefulla vattenmiljöerna biotopkarterade. Kunskapsläget gällande kulturmiljövärden utmed sjöar och vattendrag är lågt och ojämnt. Ingen kontinuerlig kunskapsuppbyggnad pågår och inga riktade medel är därtill avsatta. Om ingen förändring sker finns en uppenbar risk att de kulturhistoriska värdena får en lägre uppmärksamhet såväl i skydds- som i restaureringsarbetet.

Man behöver ta ett helhetsgrepp på kunskapsuppbyggnaden när det gäller skydd och restaurering av vattenmiljöer med utgångspunkt från behoven inom delmål 1 och 2. För att detta ska bli möjligt krävs att kunskapsinhämtning prioriteras tydligare i skydds- och restaureringsarbetet samt att nödvändiga medel anslås för att uppnå en önskvärd kunskapsnivå för samtliga värden!

Det insamlade kunskapsunderlaget bör i största möjliga utsträckning göras tillgängligt för alla berörda via exempelvis länsstyrelsens hemsida på internet.

2.3 Skydd

Historiskt sett har limniska naturvärden haft en låg prioritering i naturvårdsarbetet. Sjöar och vattendrag har förstärkt terrestra värden men sällan själva motiverat till skydd. Hoten mot dem har ofta inte kunnat mötas utan skydd av mycket stora omgivande tillrinningsområden. Särskilt värdefulla limniska natur-, fisk- och kulturmiljöer som omfattas av en hotbild ska ges ett långsiktigt skydd i enlighet med miljömålets intentioner. Med långsiktigt skydd menas juridiskt bindande bestämmelser, framförallt genom miljöbalken 7 kap, dvs djur- och växtskyddsområde, biotopskyddsområde och natur- eller kulturreservat.

Skyddsform, val av föreskrifter och geografisk avgränsning kan variera beroende på hur de dokumenterade och utpekade värdena bäst bevaras. I relevanta fall ska området även ha en plan för skötsel och uppföljning för att säkerställa att värdena består eller ännu hellre, att de utvecklas. Det juridiskt bindande skyddet av en värdekärna i ett limniskt system måste dock kompletteras med mjukare skyddsformer utanför värdekärnan för att skyddet ska förbli effektivt. Detta kan t ex innebära att skyddszoner mellan vatten och jordbruksmark måste avsättas uppströms värdekärnan med hjälp av naturvårdsavtal.

Det är särskilt betydelsefullt att miljöbalkens bestämmelser om hänsyn, tillståndsprövning, miljökonsekvensbeskrivningar, miljö kvalitetsnormer och tillsyn iaktas för verksamheter i och i anslutning till utpekade nationellt särskilt värdefulla eller nationellt värdefulla vattenmiljöer. Här är det också av yttersta vikt att kommunerna informeras om sina värdefulla sjöar och vattendrag så att

maximal hänsyn kan tas i översiktsplaner och detaljplaner. Plan och bygglagen (PBL), är ett viktigt instrument för bevarande av både natur- och kulturmiljöer eftersom den styr utvecklingen av mark och vattenanvändningen i kommunerna. I många fall kommer det att krävas att olika skyddsformer kombineras för att ett fullgott skydd ska uppnås i de utpekade värdekärnorna.

EU:s nätverk av värdefull natur, Natura 2000, innehar en särställning i skyddsarbetet och många av de nationellt särskilt värdefulla sjöarna och vattendragen är redan utpekade Natura 2000-områden. De har redan ett visst skydd eftersom medlemsländerna, däribland Sverige, har förbundit sig gentemot EU att inte tillåta verksamheter som kan skada de utpekade arterna eller naturtyperna. Det kan även innefatta verksamheter utanför själva Natura 2000-området men som kan ha en negativ inverkan på detta. Naturtyperna är utpekade i en bevarandeplan som upprättats efter samråd med markägarna. I en del fall kommer dock skydds- eller restaureringsåtgärder att inkräkta på verksamheter som var i bruk innan Natura 2000-området bildades. Markägare och verksamhetsutövare måste då ersättas för eventuella intrång.

Länsstyrelsens regionala program om skydd av tätortsnära natur ”Närmare till naturen i Skåne” från 2003 pekar ut flera vattendrag, framförallt i västra Skåne, som skyddsvärda ur rekreationssynpunkt. För de nationellt värdefulla och särskilt värdefulla vatten som även pekats ut inom strategin för tätortsnära natur bör särskild hänsyn tas till rekreativ möjligheter och tillgänglighet vid skydd och restaurering.

Det är angeläget att finna lösningar som främjar engagemang och delaktighet från berörda markägare och verksamhetsutövare, om skyddsarbetet ska kunna genomföras på ett konstruktivt sätt. Naturvårdsavtal för att skydda värdefulla vattenmiljöer i sin helhet är relativt oprövat som skyddsform, men är intressant att utveckla där så är möjligt. En förutsättning är att ersättningsnivåer och villkor i övrigt är acceptabla för båda parter. Det finns idag få skydd och regleringar som säkerställer de kulturhistoriska värdena utmed sjöar och vattendrag. Om kulturresevatnsinstrumentet ska kunna användas i ökad omfattning krävs ökade resurser.

När det gäller skydd av vattenmiljöer är kommunernas engagemang av stor vikt för att uppnå miljökvalitetsmålet *Levande sjöar och vattendrag* inom utsatt tid. Kommunerna har möjlighet att ta initiativ till och genomföra kommunala naturreservat av skyddsvärda vattenmiljöer (eller andra naturtyper) inom kommunen. Länsstyrelsen har i detta sammanhang en viktig stödjande funktion gentemot kommunerna.

Exempel på skyddsformer:

- *Natur- eller kulturresevat* utformas efter det skyddsbehov som finns i området både vad det gäller den geografiska utformningen och bestämmelserna inom reservatet. Endast de inskränkningar som är nödvändiga för att uppnå skyddssyftet ska genomföras. Reservat skapas för att skydda biologisk mångfald eller kulturmiljövärden, eller för att tillgodose behov av områden för friluftslivet. I de fall den pågående markanvändningen begränsas av reservatsbildningen ersätts markägaren ekonomiskt.
- *Växt- och djurskyddsområde* upprättas för att skydda en särskild art eller organismgrupp. Inom dessa områden kan jakt och fiske inskränkas eller så kan det vara tillträdesförbud under delar av året. Det vanligaste syftet är att skydda fåglar under deras häckningstid.
- *Biotopskyddsområde*. Vissa särskilt skyddsvärda biotoper omfattas av ett generellt biotopskydd. Biotopskyddet innebär att det är förbjudet att vidta åtgärder eller bedriva verksamheter som kan skada naturmiljön i området. Småvatten och våtmarker i jordbrukslandskapet ingår i det generella biotopskyddet, men även andra vattenmiljöer kan få ett biotopskydd efter beslut av länsstyrelsen eller Skogsstyrelsen.
- *Naturvårdsavtal* är ett civilrättsligt avtal som tecknas mellan markägaren och länsstyrelsen (eller Skogsstyrelsen). Avtalet skrivs för att skydda natur-, kulturmiljö-, eller rekreativvärden, och gäller under en bestämd avtalsperiod. Avtalet reglerar hur naturvärdena bevaras och utvecklas, vilket - om det utformas på rätt sätt - även kan gynna de andra två värdena. I regel utförs naturvårdande åtgärder i området.

2.4 Restaurering

Restaurering av vattenmiljöer kan ske med många olika syften. Bland de vanligast förekommande är fiskevård, biologisk återställning efter kalkning, näringsretention eller att främja biologisk mångfald. Utgångspunkterna för restaurering av vattendrag enligt delmål 2, *Levande sjöar och vattendrag* är följande: Restaurering av skyddsvärda vattendrag ska väsentligt bidra till att förbättra landskapets ekologiska och vattenhushållande funktion samt naturliga produktionsförmåga. Restaureringen ska också bidra till att förstärka vattendragens variationsrika livsmiljöer och biologiska mångfald. Samtidigt ska kulturmiljövärden bevaras och förutsättningarna för fiske, jakt och annat friluftsliv stärkas. Insatserna ska göras både i ett landskapsperspektiv och avrinningsområdesvis. Restaureringen av ett vattendrag ska planeras och genomföras utifrån vattendragets värden, inte minst för att underlätta utvärderingen av insatserna.

Restaurering ska utföras i syfte att återställa skadade eller påverkade strukturer och funktioner i vattenmiljöerna för att stärka och upprätthålla arter och deras livsmiljöer. Åtgärder med uthållig verkan och god kvalitet i utförandet ska därför prioriteras.

Följande typer av åtgärder **omfattas av delmålet**:

- Fysiska och hydrologiska åtgärder i vattendrag och strandzon
- Biologiska åtgärder i vattendrag och strandzon

Följande typer av åtgärder **omfattas inte av delmålet**:

- Restaurering av kemisk vattenkvalitet
- Restaurering av kulturmiljöer i form av byggnader och anläggningar
- Löpande skötsel av vattenanknutna naturmiljöer

Detta utesluter inte att åtgärder vidtas som även får effekter på den kemiska vattenkvaliteten i olika avseenden. Sådana åtgärder kan dock behöva finansieras med andra medel än enbart restaureringsmedel. De vanligaste och kanske mest angelägna exemplen på sådana åtgärder är våtmarker och översvänningsområden som förutom att gynna biologisk mångfald även bidrar till att reducera närsalttransporten till havet. Ett annat angeläget exempel kan vara hydrologiska eller flödesdämpande åtgärder i skogslandskapet som även kan motverka den problematiska brunifieringen av vattendragen. Det är angeläget att försöka välja insatser som medför bredast möjliga miljönytta där så är möjligt, inte minst ur samhällsekonomisk synpunkt.

Eftersom det för närvarande inte finns öronmärkta medel till att restaurera kulturhistoriska värden knutna till länets sötvatten är det extra viktigt att alla insatser görs med hänsyn till respektive objekts kulturhistoriska värden. Det är också viktigt att exempelvis kommuner, museer, hembygdsföreningar och andra intresseorganisationer deltar i skydds- och restaureringsarbetet med sina kunskaper och sitt engagemang, för kulturmiljöns bästa.



Restaureringsåtgärd, utrivning av dämme i Holjeån 2007.

Foto: © Brodde Almér

Exempel på olika typer av restaureringsåtgärder:

- Begränsa rensning/ompröva skadliga tillstånd och vattendomar
- Återskapa funktionella strandzoner med naturlig växtlighet (träd och annan högre växtlighet) för tillförsel av organiskt material och död ved samt för skydd och beskuggning.
- Anlägga skyddszoner och kantzoner (gräs, buskar och träd)
- Återställa en naturlig flödesregim/hydrologi
- Minska skadligt vattenuttag vid bevattning
- Utrivning av vandringshinder/anlägga faunapassager
- Återställa fåror och bottnar
- Öppna upp kulverterade vattendrag
- Återskapa våtmarker och svämzoner
- Sätta igen diken och anlägga översilningszoner
- Återställa sjöar och större vattensamlingar
- Inlösen av fallrätter/utrivning av dämmen och kraftverk
- Tillgängliggöra skyddade och restaurerade områden för allmänheten

Vid val och prioritering av åtgärder är det viktigt att utgå från befintliga och potentiella värden i det berörda vattenområdet. Åtgärder som får störst (bredast) möjliga miljönytta ska prioriteras i första hand. För åtgärder som finansieras med de särskilda medlen för restaurering av skyddsvärda vattendrag gäller f n att det aktuella vattendraget är skyddat i någon form eller hyser art/arter som omfattas av åtgärdsprogram.

I vissa fall kan det vara svårt att uppnå full överensstämmelse mellan olika önskvärda effekter eller nyttor. I sådana fall ska de värden och åtgärder prioriteras som har det största eller viktigaste värdet eller potentialen i det aktuella vattenområdet. Som exempel kan nämnas behovet av näringsreduktion genom anläggning av dammar och våtmarker i vattendrag kontra behovet av fri fiskvandring. I ett sådant fall ska åtgärdsvalet utgå från en avvägning mellan vattendragets och åtgärdsområdets potential för näringsreduktion i förhållande till vattendragets betydelse eller värde ur nationell och regional fiskevårdssynpunkt eller med hänsyn till arter som är föremål för åtgärdsprogram. Man bör så långt som möjligt söka en lösning som gynnar näringsreduktionen utan att skapa onaturliga eller onödiga vandringshinder för fisk och andra vattenlevande organismer. Hur avvägningar sker i detalj för denna typ av åtgärder finns beskrivet i en särskild regional policy för våtmarker och fisk.

Till de allra mest prioriterade åtgärderna hör att förhindra eller begränsa fortsatta rensningar av vattendrag eftersom detta bedöms vara ett av de absolut största hoten mot dessa högproduktiva och artrika miljöer. Likaså finns det ett mycket stort och utbrett behov av att återskapa en naturlig, skyddande och berikande vegetationszon längs vattendragen. Något som inte bara gynnar vattendragen i sig utan även ger viktiga livsmiljöer för florin och faunan i det intensivt brukade landskapet och även kan ha en utjämnande effekt på vattenflöden och fungera som spridningskorridorer för land- och vattenanknutna arter. Ökad beskuggning minskar också rensningsbehovet eftersom vattenväxterna, som annars riskerar att täppa igen vattendraget, växer sämre eller inte alls vid beskuggning!

På längre sikt borde vattendragen helst få väl tilltagna frizoner i landskapet, i vilka de kan utvecklas fritt och på så sätt ge upphov till en mycket rik och varierad miljö med höga naturvärden och flödesutjämnande egenskaper. Här bör också uppmärksammas den särskilda problematiken kring de sk organogena jordarna som vunnits genom avsänkning av sjöar, våtmarker och vattendrag och som bidrar med relativt stora utsläpp av växthusgaser. Genom att återställa en del av dessa, ofta våta och svårödlade marker, kan en dubbel nytta uppnås i form av tillskott av värdefulla vattenmiljöer och minskade växthusgaser. Nämnade åtgärder är mycket angelägna samtidigt som de berör viktiga samhällsekonomiska intressen och därför kräver en god förankring. Här ligger den kanske största utmaningen i arbetet med skydd och restaurering: att finna konstruktiva lösningar som är praktiskt och ekonomiskt möjliga att integrera i den pågående markanvändningen.

2.5 Förankring och samverkan

För att kunna genomföra mer genomgripande insatser krävs ett nära samarbete med berörda markanvändningsintressen. Det är framförallt jord- och skogsbruket som kommer att beröras. Här eftersträvas en långtgående förankring och

acceptans för att åtgärderna ska kunna genomföras. Vikten av frivillig medverkan från dessa intressen kan inte underskattas. Markägarnas och brukarnas frivilliga medverkan är närmast en grundförutsättning för att kunna utföra restaureringsåtgärder. Det är i de flesta fall varken möjligt eller önskvärt med tvingande insatser.

Det är också viktigt att förankra ambitionerna bland andra myndigheter som exempelvis Skogsstyrelsen, Jordbruksverket, Vägverket och Banverket liksom bland berörda verksamhetsområden inom länsstyrelsen. Det är viktigt för en god samverkan mellan myndigheterna samt för medverkan och hänsyn från andra verksamheter och för möjligheterna till ändamålsenliga stöd för miljöförbättrande insatser inom jord- och skogsbruket. Förhoppningsvis finns det möjligheter till stöd även för vattenanknutna miljöinsatser, vilket kan få en avgörande betydelse för att möjliggöra mer långsiktiga och genomgripande insatser, naturligt integrerade i den pågående markanvändningen. Det kan exempelvis ske i form av att jord- och skogsbruket även producerar ”miljönytta” genom att bevara eller anlägga och sköta olika former av naturliga eller skyddsvärda biotoper.

Kommunerna har en särskild betydelse i sammanhanget. I den kommunala planeringen läggs i många fall grunden för den framtida förvaltningen och nyttjandet av vattenmiljöerna. Kommunerna reglerar många verksamheter och är i vissa fall själva verksamhetsutövare och kan även genomföra skydds- och restaureringsinsatser. Det kommunala engagemanget är således av stor betydelse för att de uppsatta målen för skydd och restaurering av vattenmiljöer ska kunna nås!

Enligt EU:s vattendirektiv ska alla vatten inom unionen uppnå god ekologisk status. Ett omfattande arbete pågår inom vattenförvaltningen och länsstyrelserna för att efter klassificering av status i alla vattenförekomster ta fram åtgärdsprogram för att förbättra vattenstatusen i de vatten som inte uppnått god status. Arbetet med skydd och restaurering enligt den här strategin kommer att fortgå parallellt, men i nära samarbete, med arbetet inom vattendirektivet, och de åtgärder som utförs inom miljömålsarbetet kan vara en del i arbetet med att höja statusen på vattenmiljöerna i Skåne.

2.6 Vem utför åtgärderna?

Länsstyrelsens huvudsakliga roll, vid sidan av att vara pådrivande i det regionala miljömålsarbetet, är att stå för vägledning, finansiering och uppföljning samt prövning av de olika tillstånd som krävs. Beträffande prövning av restaureringsåtgärder är det viktigt att finna effektiva former för detta så att inte onödiga resurser och tid spillas på att miljöförbättrande åtgärder prövas beträffande ev inverkan på allmänna intressen, på samma sätt och med samma utgångspunkter

som för exploateringsinriktade verksamheter. Istället bör åtgärderna redan i planeringsstadiet stämmas av gentemot de allmänna värden som länsstyrelsen har att slå vakt om och som kan tänkas påverkas, för att uppnå största möjliga miljönytta. Vilket följande får anses vara själva huvudsyftet med hela restaureringsverksamheten! Ett sådant avstämningsförfarande bör under alla omständigheter kvalitetssäkras och förankras bland berörda verksamhetsområden inom länsstyrelsen.

En annan viktig uppgift för länsstyrelsen är att ta initiativ till omprövning av tillstånd och domar där så behövs. Länsstyrelsen har även en viktig roll när det gäller att initiera och förankra projekt, att bistå med stöd och vägledning samt fördelning av medel. Mot den bakgrunden kan det vara en fördel med en annan utförare än länsstyrelsen även om det inte utesluter att länsstyrelsen i vissa fall även är utförare.

Exempel på möjliga utförare eller huvudmän för restaureringsåtgärder:

- Vattenråd eller annan vattenvårdsorganisation
- Fiskevårdsorganisation (fiskevårdsområde/samfällighetsförening)
- Markägare
- Konsult
- Kommun
- Länsstyrelse
- Olika kombinationer av ovanstående

I det sistnämnda fallet kan exempelvis en kommun eller en fiske- eller vattenvårdsorganisation med stöd av en konsult planera och genomföra en åtgärd. Om det saknas andra utförare eller om det är motiverat av andra skäl kan även länsstyrelsen genomföra restaureringsåtgärder i egen regi eller i samverkan med andra aktörer. Målsättningen är att välja den mest lämpliga lösningen med utgångspunkt från de praktiska omständigheterna i varje enskilt fall. En angelägen skydds- eller restaureringsinsats bör inte förhindras på grund av alltför snäva krav på huvudmannaskap.

2.7 Svårigheter och möjligheter

Skydd och restaurering bör samordnas för att säkerställa att gjorda förbättringar i vattenmiljöer ska kunna kvarstå långsiktigt. Det finns emellertid betydande hinder för att uppnå en sådan varaktighet. Ett av de mest uppenbara är de återkommande underhållsrensningarna av vattendragen. Huvuddelen av länets vattendrag omfattas av dikningsföretag, omkring 5 000st till antalet (karta 5). Något enkelt uttryckt innebär det att sådana vattendrag är att betrakta som anläggningar, vilka ska underhållas i enlighet med fastställda villkor.

Flertalet dikningsföretag har tillkommit efter förrättningar enligt äldre lagstiftning och besluten har en stark rättskraft i förhållande till nyare lagstiftning. Detta innebär att det är mycket svårt att begränsa eller förhindra att fortlöpande rensningar utförs i underhållssyfte med stöd av gällande beslut. Vilket i sin tur innebär att det inte är möjligt att uppnå ett varaktigt skydd eller att garantera varaktiga resultat av genomförda restaureringsåtgärder. Med andra ord är det inte möjligt att uppnå delmål 1 och 2 under sådana omständigheter. Det är sannolikt inte möjligt att exempelvis begränsa ett dikningsföretag från att utföra rensning i underhållssyfte med hjälp av reservatsföreskrifter. En möjlighet kan vara att bilda reservat för hela den sträcka som omfattas av ett dikningsföretag, så att staten kan lösa in hela båtnaden. Oklart är hur staten hanterar eventuella rensningskrav som kan följa med dikningsföretaget och hur man undviker att utsätta tredje part för skador vid extrema flöden. Ett annat alternativ är att försöka att miljöanpassa dikningsföretag genom omprövning av villkoren i besluten. Det är dock högst oklart i vilken omfattning och utsträckning detta är möjligt att genomföra.

Problematiken kring dikningsföretag, markavvattning och äldre tillstånd med mycket ogynnsam inverkan på miljön måste bli föremål för en övergripande utredning så att dessa verksamheter kan anpassas till såväl de nationella miljömålen som till Ramdirektivet för vatten samt att det utarbetas riktlinjer för tillsyn och omprövning. Om inte detta sker inom den närmaste tiden riskerar vattenmiljöarbetet att avsevärt försvåras eller i vissa fall helt avstanna!

Det finns risk för att det kan uppkomma en tidsmässig förskjutning mellan restaurering och skydd eftersom restaurering med externa huvudmän och duktiga konsulter kan ”släppas” tidigt av länsstyrelsen medan skyddsarbetet kan bli mer utdraget på grund av tidskrävande juridiska och ekonomiska förhandlingar.

Kunskapsunderlagen för den vattenanknutna kulturmiljön är långt mer bristfälliga än de för naturmiljön. Det finns inga öronmärkta resurser avsatta för att arbeta med den vattenanknutna kulturmiljön jämförbara med de resurser som finns för arbetet med den vattenanknutna naturmiljön. Den kulturhistoriska aspekten beaktas dessutom bristfälligt eller inte alls vid åtgärder, vilket troligen är en kombination av dåliga kunskapsunderlag, liten tillgång på medel till restaurering, att kulturmiljösektorn generellt har en lägre bemanning samt att de kulturhistoriska värdena i allt för liten omfattning är säkerställda.

Kulturmiljövårdsanslaget (28:25) är utformat för exklusiva anläggningar av nationellt intresse. Det är inte dimensionerat för ett brett miljöarbete och är inte tillräckligt stort för att skydd och restaurering ska kunna genomföras i sådan omfattning att delmålen kan nås. Bidragsförordningen för

kulturmiljövårdsanslaget anger att medel i huvudsak ska förmedlas till skyddade miljöer, detta hindrar delvis ett brett miljöarbete.

Ytterligare ett problem är att sjöar och sjömiljöer inte omfattas av delmål 2 (restaurering). Det innebär bl a att de inte omfattas av den nationella restaureringsstrategin, att det inte saknas riktlinjer för sjörestaurering men framförallt att det saknas öronmärkta resurser för åtgärder. Detta medför att det i dagsläget är mycket svårt att finansiera renodlade sjörestaureringsprojekt. Länsstyrelsen bör därför verka för en omarbetning av delmålen så att även sjömiljöerna omfattas och kan bli föremål för skydds- och restaureringsinsatser.

Möjligheterna bör också belysas. Det är tid för vattnet! Medvetenheten om att vatten, och livet i vattnet, är en av våra viktigaste naturresurser har ökat markant i samhället de senaste decennierna. Stora och viktiga informationskampanjer som t ex Skogsstyrelsens ”Skogsbruk vid vatten” och Naturvårdsverkets, LRF:s och Jordbruksverkets ”Miljöhänsyn vid dikesrensningar” har visat intresserade markägare att små förändringar i arbetsätt kan minska vattenproblem relaterade till pågående markanvändning drastiskt.

Genomförda restaureringar har visat att insatser kan ge snabba och positiva resultat som t ex ökad fiskvandring och minskat näringsläckage. Det viktigaste är nog att vattenråd och ideella föreningar utgör en snabbt växande kraft i vattenarbetet. Lokalt kunnande, engagemang och lokala visioner är den viktigaste förutsättningen för ett framgångsrikt arbete!

2.8 Uppföljning och utvärdering

Restaureringsverksamheten bör följas upp och utvärderas såväl avseende vilka åtgärder som genomförts (åtgärds mål) som vilka miljöeffekter (tillståndsmål) som uppnåtts. I det förstnämnda fallet bedöms länsstyrelsen kunna utföra huvuddelen av uppföljningen som främst inriktas på att kontrollera att beviljade åtgärder utförts i enlighet med givna tillstånd och beslut. En annan viktig roll som länsstyrelsen har är att följa insatserna under arbetets gång för att säkerställa att de får rätt utförande och en hög kvalitet. Denna uppgift bör prioriteras såväl planeringsmässigt som finansiellt.

Beträffande effekt- eller tillståndsuppföljningen krävs mer långsiktiga och resurskrävande insatser. Här kan länsstyrelsen utföra vissa insatser, t ex i form av karteringar, provfiske och liknande undersökningar, vilka länsstyrelsen redan utför i andra sammanhang och därför besitter kompetens och resurser för. Det bör finnas goda möjligheter till samordning med exempelvis den regionala miljöövervakningen samt med vattenförvaltningens övervakning. För mer kvalificerade former av uppföljning kan utomstående aktörer, t ex högskolor och

universitet eller konsulter utföra undersökningar på länsstyrelsens uppdrag. I vissa fall kan uppföljningen vara underordnad en nationell styrning eller ett nationellt genomförande.

Naturresevat följs upp enligt riktlinjer i en för resevatet specifik skötselplan, där uppföljningsmetoder och intervall specificeras. Syftet med uppföljningen är att utvärdera om de bevarandemål som satts upp för resevatet uppnås, eller om skötseln av resevatet behöver förändras.

2.9 Finansiering

Merparten av skyddsarbetet finansieras, i likhet med annat områdesskydd, av de nationella medlen för områdesskydd. Dock ger naturvårdsverket länsstyrelserna årligen möjlighet att söka extra pengar för att förstärka just det limniska skyddsarbetet. Här finns möjligheter att finansiera inventeringar av limniska värden, biotopkarteringar mm. Tyvärr har Riksantikvarieämbetet och Fiskeriverket inte gjort motsvarande satsningar när det gäller kulturmiljöintressen och fisk. En möjlighet till mer flexibel medelsanvändning som inte är alltför hårt knuten till endast natur-, fisk-, eller kulturvärden hade gett arbetet bättre förutsättningar.

Levande sjöar och vattendrag utgör en viktig förutsättning för landsbygdsutvecklingen. Förutsättningarna för att finansiera större och mer genomgripande restaurerings- och skyddsinsatser med medel från Landsbygdsprogrammet och EU:s Life+ fond bör därför klarläggas. Det gäller särskilt för möjligheterna att kunna nyttja lantbrukets miljöstöd även för vattenmiljöanknutna insatser. Vad gäller de kulturhistoriska värdena saknas särskilt riktade medel till kontinuerlig uppföljning, säkerställande och restaurering

Naturvårdsverket har från och med 2007 anslagit särskilda medel för restaurering av nationellt värdefulla vattenmiljöer med utgångspunkt från miljömålsarbetet, ur anslaget för länsstyrelsernas arbete med biologisk mångfald. Anslaget som preliminärt uppgår till ca 16 mkr (år 2009), avses fördelas till olika regionala restaureringsprojekt. Dessutom finns andra former av medel som kan användas för restaurering i olika sammanhang. Som exempel kan nämnas fiskevårdsmedel (anslag 43:9) vilka hanteras av Fiskeriverket. Det används främst för mer fiskevårdsinriktade restaureringsinsatser nedanför första vandringshindret från havet räknat.

Medel för biologiskt återställningsarbete i kalkade vatten samt medel för åtgärder för biologisk mångfald (34:3) hanteras av Naturvårdsverket. De förstnämnda kan användas för restaureringsåtgärder i kalkade vatten. De senare förekommer som stöd till specifika projekt. Medel för anläggande av våtmarker hanteras av

Jordbruksverket och kan under vissa förutsättningar nyttjas vid anläggande av våtmarker och svämzoner vid restaurering av sjöar och vattendrag. Vatten- och fiskeavgiftsmedel hanteras av Fiskeriverket och länsstyrelserna. De kan användas för åtgärder i områden som reglerats för vattenkraft, i enlighet med villkoren i respektive vattendomar.

Olika former av EU-finansiering som t ex Life-programmet, Landsbygdsprogrammet, Strukturfonden, Fiskefonden med flera kan i vissa fall nyttjas för finansiering av återställningsåtgärder. Därtill kommer regionala och lokala medel som kan nyttjas som medfinansiering i vissa fall, exempelvis medel från Region Skånes miljövårdsfond eller kommunala medel och insatser. Det finns således ett antal olika finansieringsformer och det är i många fall möjligt att kombinera flera för samma objekt.

När det gäller val av finansiering kan det finnas åtskilliga faktorer som påverkar valet men åtgärdens huvudsakliga syfte eller inriktning bör vara vägledande. Samtidigt bör man eftersträva att nyttja befintliga finanskällor så effektivt som möjligt. Breda finansieringslösningar kan vara att föredra, inte minst för att kunna nyttja EU-medel i största möjliga utsträckning.

2.10 Information

Det är viktigt med tidig information om planerade och genomförda insatser från länsstyrelsen till berörda myndigheter och intressen. Då kan de ta nödvändig hänsyn till detta i sin verksamhet så att inte nyttan med utförda åtgärder äventyras. Utöver direkt information till inblandade aktörer bör information om åtgärder och resultat även spridas i vidare kretsar. Närmast till hands ligger att nyttja länsstyrelsens egen webb för att informera om verksamheten såväl internt som externt.

När det gäller större insatser och insatser av mer publik karaktär bör särskild information utarbetas och spridas till berörda intresseorganisationer och till media. Det är viktigt att det framgår av informationen att åtgärderna är en del i det regionala och nationella miljömålsarbetet, vilket syftar till att förbättra länets miljö och tillgängligheten till den. Även informationsarbetet bör samordnas t ex med vattenförvaltningen.

Bilagor

1. Nationellt särskilt värdefulla vattenmiljöer i Skåne
2. Nationellt värdefulla vattenmiljöer i Skåne
3. Regionalt särskilt värdefulla och regionalt värdefulla vattenmiljöer i Skåne

Nationellt särskilt värdefulla vattenmiljöer i Skåne

Följande skånska vatten är utpekade som nationellt särskilt värdefulla med avseende på naturvärden (Naturvårdsverket), fisk/fiskevärden (Fiskeriverket) samt kulturvärden (Riksantikvarieämbetet). Mer information om de värden som ligger till grund för utpekandet finns på www.lansstyrelsen.se/skane.

Utpekade av Naturvårdsverket:

- | | |
|---|--|
| 1. Almaån/Hörlingeån | 14. Mjöån |
| 2. Björkaån – Tolångaån | 15. Raslången |
| 3. Borstbäcken | 16. Ringsjöarna |
| 4. Brönnestadsån | 17. Rönne å |
| 5. Forsakarsbäcken | 18. Rössjöholmsån |
| 6. Helge ås nedre lopp
Ivösjön/Oppmannasjön/Levrasjön/Skräbeån | 19. Rövarekulan och Bråån |
| 7. Holjeån | 20. Saxån med biflöden |
| 8. Klingavälsån | 21. Skeingesjön |
| 9. Klingstorpabäcken - Gubarpsbäcken | 22. Stensån Skåne |
| 10. Klövabäcken , Klövahallar | 23. Svarta sjö, Vramsåns mynning |
| 11. Krageholmssjön | 24. Tommarpsån/Komstadån vid Smedstorp |
| 12. Krankesjön | 25. Verkaån |
| 13. Kävlingeåns mynning | 26. Vieån, Stavshult-Skeingesjön |
| | 27. Vramsån |

Utpekade av Fiskeriverket:

- | | |
|-------------------------------|-----------------------------|
| 1. Almaån, Rökeån, Hörlingeån | 7. Rååns vattensystem |
| 2. Finjasjön med tillflöden | 8. Rönne å |
| 3. Helgeåns nedre del | 9. Skräbeåns vattensystem |
| 4. Immeln | 10. Stensåns vattensystem |
| 5. Kävlingeåns vattensystem | 11. Tommarpsån med biflöden |
| 6. Ringsjöarna | 12. Vombsjön |

Utpekade av Riksantikvarieämbetet:

- | | |
|--|--|
| 1. Helge å (Torsebro krutbruk) | 9. Saxån (Norrvidinge - Karaby backar) |
| 2. Höje å (Esarp-Alberta) | 10. Skeingesjön (Skeingeborg) |
| 3. Kävlingeån/Lödde å (Borgeby-
Löddeköpinge – Stävie och Flyinge
kungsgård) | 11. Sularpsån (Kungsmarken –
Fågelsångsdalen) |
| 4. Nybroån (Högestad –Svenstorp- Stora
Köpinge) | 12. Verkaån (Haväng – Vitemölla) |
| 5. Ringsjöarna (Fulltofta - Osbyholm –
Nunnäs) | 13. Vieån, Stavshult-Skeingesjön
(Ullspinneriet i Strömsborg) |
| 6. Råån (Rååns dalgång) | 14. Vittsjön/Verumsån (Gundrastorp-
Ekholmens kvarnverk) |
| 7. Rönne å (Klippans pappersbruk) | 15. Vombsjön (Övedskloster – Tulllesbo) |
| 8. Rönne å och Västra Ringsjön
(Bosjökloster-Stockamöllan och
Bålamöllan) | 16. Åsumsån (Södra Åsum) |
| | 17. Herrevadskloster |
| | 18. Torup |

Nationellt värdefulla vattenmiljöer i Skåne

Följande skånska vatten är utpekade som nationellt värdefulla med avseende på naturvärden (Naturvårdsverket) och fisk/fiskevärden (Fiskeriverket). Riksantikvarieämbetet har inte pekat ut några nationellt värdefulla kulturmiljöer. Mer information om de värden som ligger till grund för utpekandet finns på www.lansstyrelsen.se/skane.

Utpekade av Naturvårdsverket

- | | |
|---|--|
| 1. Axeltorpsbäcken | 15. Krageholmssjön +Svartån storområde |
| 2. Borstbäcken | 16. Oppmanna-Ivösjöområdet |
| 3. Bråån | 17. Pinnån |
| 4. Bäljaneå | 18. Revingehed |
| 5. Dagstorpssjön | 19. Råån med tillflöden |
| 6. Dejebäcken | 20. Röke å |
| 7. Dunderbäcken | 21. Rössjön |
| 8. Edre Ström, Hallsjön | 22. Siesjö – Sissebäck |
| 9. Hallabäcken | 23. Skårån |
| 10. Holjeån | 24. Sträntemölla |
| 11. Helge ås gamla fåra inklusive graften | 25. Vieån storområde |
| 12. Immeln-Raslången storområde | 26. Vårsjön |
| 13. Klingavälsån storområde | 27. Vombsjön |
| 14. Klövbäcken | 28. Västersjön |

Utpekade av Fiskeriverket

1. Angsjön
2. Julebodaån inklusive tillflöden
3. Lönsboda vattensystem, (delavrinningsområden vid sjöarna Södra Grytsjön och Udryen med Grytån och Röingetorpsån)
4. Nybroån
5. Saxån med biflödet Braån
6. Vax- och Dagstorpssjö (inklusive vattendragen som avvattnar Vax- och Dagstorpssjön ner till Nölarp resp. Silverdalen samt alla till sjöarna tillrinnande vattendrag).
7. Verkaån med biflöden

Regionalt särskilt värdefulla och värdefulla vattenmiljöer i Skåne

Följande skånska vatten är utpekade som regionalt särskilt värdefulla med avseende på naturvärden (Naturvårdsverket). Fiskeriverket och Riksantikvarieämbetet har inte pekat ut några regionalt värdefulla eller särskilt värdefulla vatten. Informationen på www.lansstyrelsen.se/skane om de nationellt utpekade vattnen kommer framöver att kompletteras med de regionala.

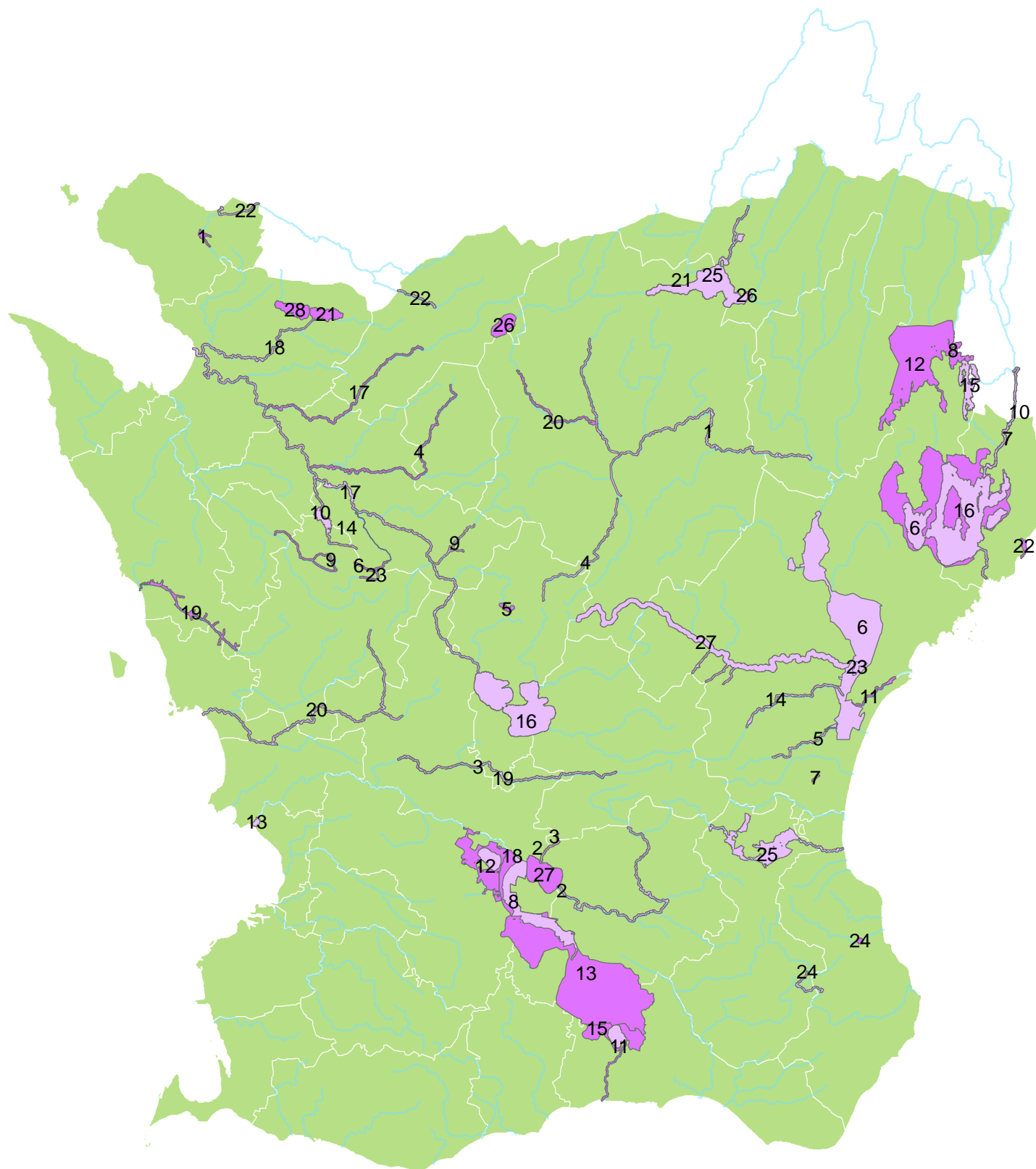
Utpekade av Naturvårdsverket, regionalt särskilt värdefulla:



- | | |
|---------------------------------|--------------------------------|
| 1. Bodarpasjön | 14. Lärkesholmssjön |
| 2. Bäen | 15. Nybroån |
| 3. Ellestadssjön | 16. Råån storområde |
| 4. Fågelsjön | 17. Rörums södra å |
| 5. Gårdssjön | 18. Segesholmsån |
| 6. Havgårdssjön | 19. Simontorpsån, kvillsträcka |
| 7. Humlesjöbäcken och Humlesjön | 20. Skäravattnet |
| 8. Julebodaån | 21. Sularpsbäcken |
| 9. Käglean | 22. Svanshalsjön |
| 10. Kävlingeån | 23. Svartån |
| 11. Lillesjön | 24. Sövdesjön |
| 12. Lyabäcken | 25. Tormestorpsån |
| 13. Lyngsjön | 26. Tostarpsbäcken |

Utpekade av Naturvårdsverket, regionalt värdefulla:

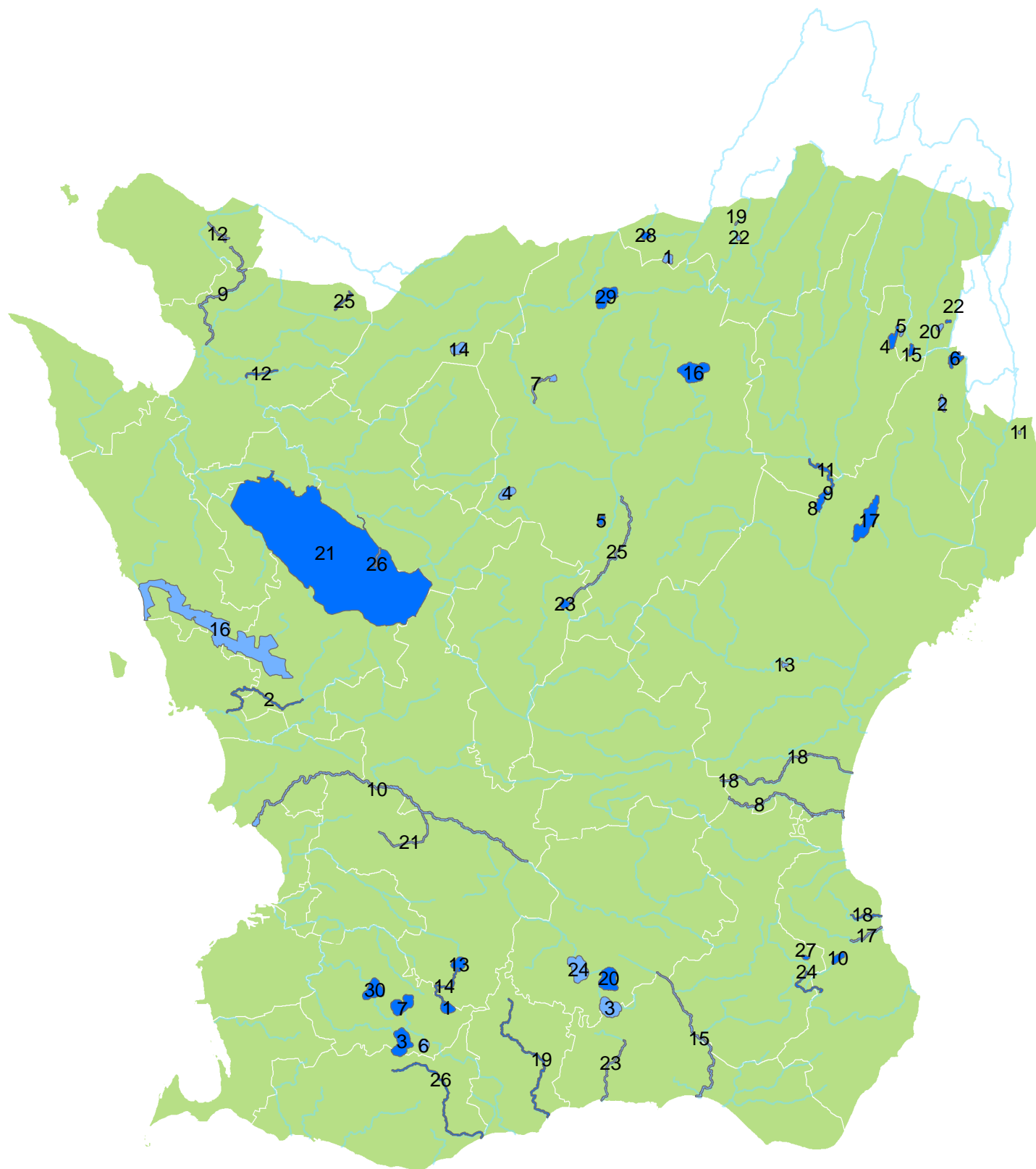
- | | |
|--------------------------------------|--|
| 1. Björkesåkrasjön | 16. Lursjön |
| 2. Braån | 17. Råbelövssjön |
| 3. Börringsjön | 18. Rörums norra å |
| 4. Farlången | 19. Skivarpsån |
| 5. Filesjö | 20. Snogeholmssjön |
| 6. Filkesjön | 21. Söderåsen med vattendrag och Gällabjär |
| 7. Fjällfotasjön | 22. Södra kroksjön |
| 8. Gummastorpsjön | 23. Tjörnarpasjön |
| 9. Gummastorpsjön storområde | 24. Tommarpsån |
| 10. Gyllebosjön | 25. Trollbäcken |
| 11. Helge å, Gummastorpsjön – Almaån | 26. Tullstorpsån |
| 12. Hunserödsbäcken/Pråmmöllaån | 27. Tunbyholmssjön |
| 13. Häckebergasjön | 28. Vesljungasjön |
| 14. Höje å nedredel | 29. Vittsjön |
| 15. Jämningen | 30. Yddingesjön |

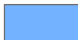

Karta 1. Nationellt värdefulla vatten utpekade av Naturvårdsverket



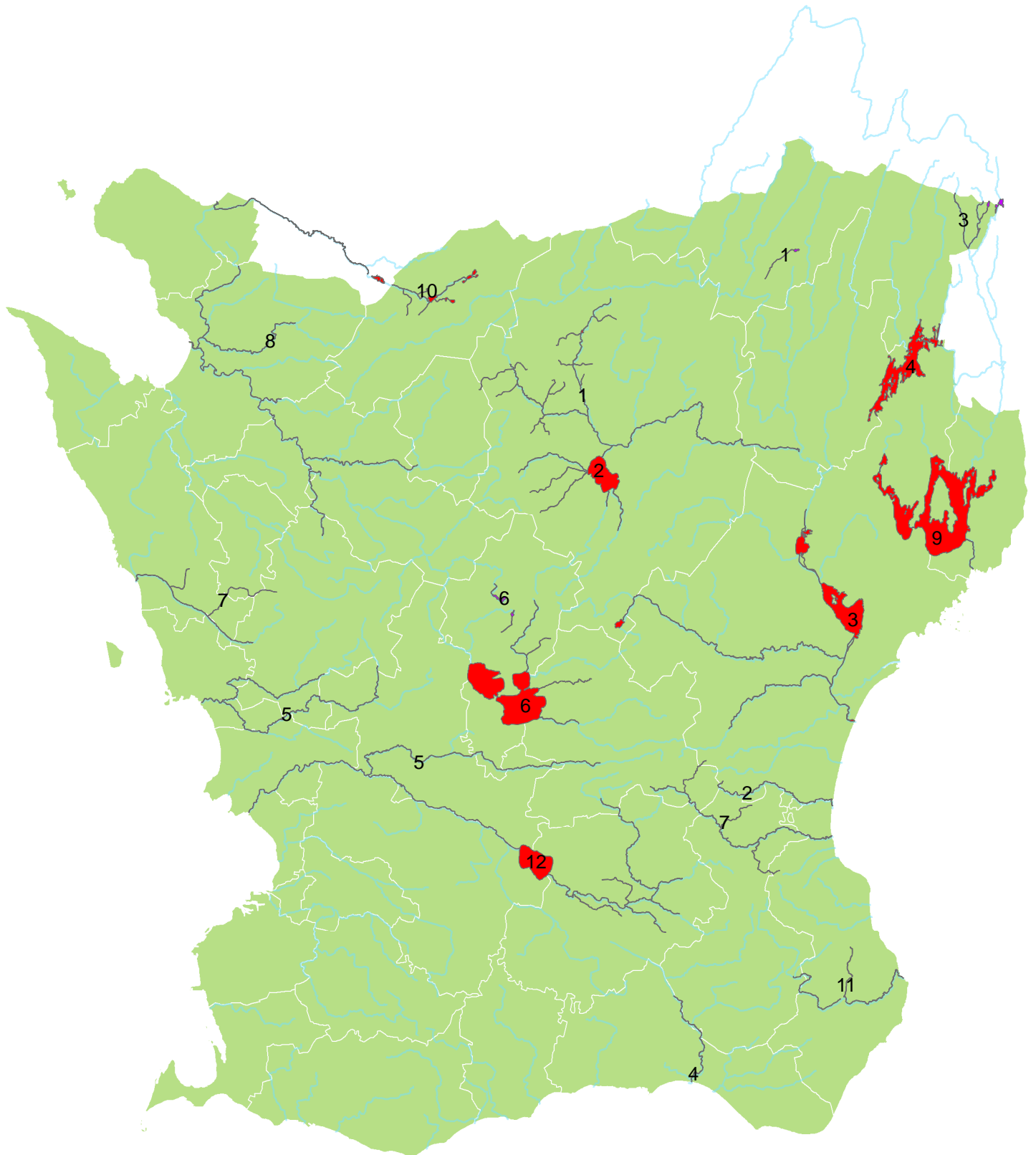
-  Nationellt särskilt värdefulla vatten
-  Nationellt värdefulla vatten



Karta 2. Regionalt värdefulla vatten utpekade av Naturvårdsverket



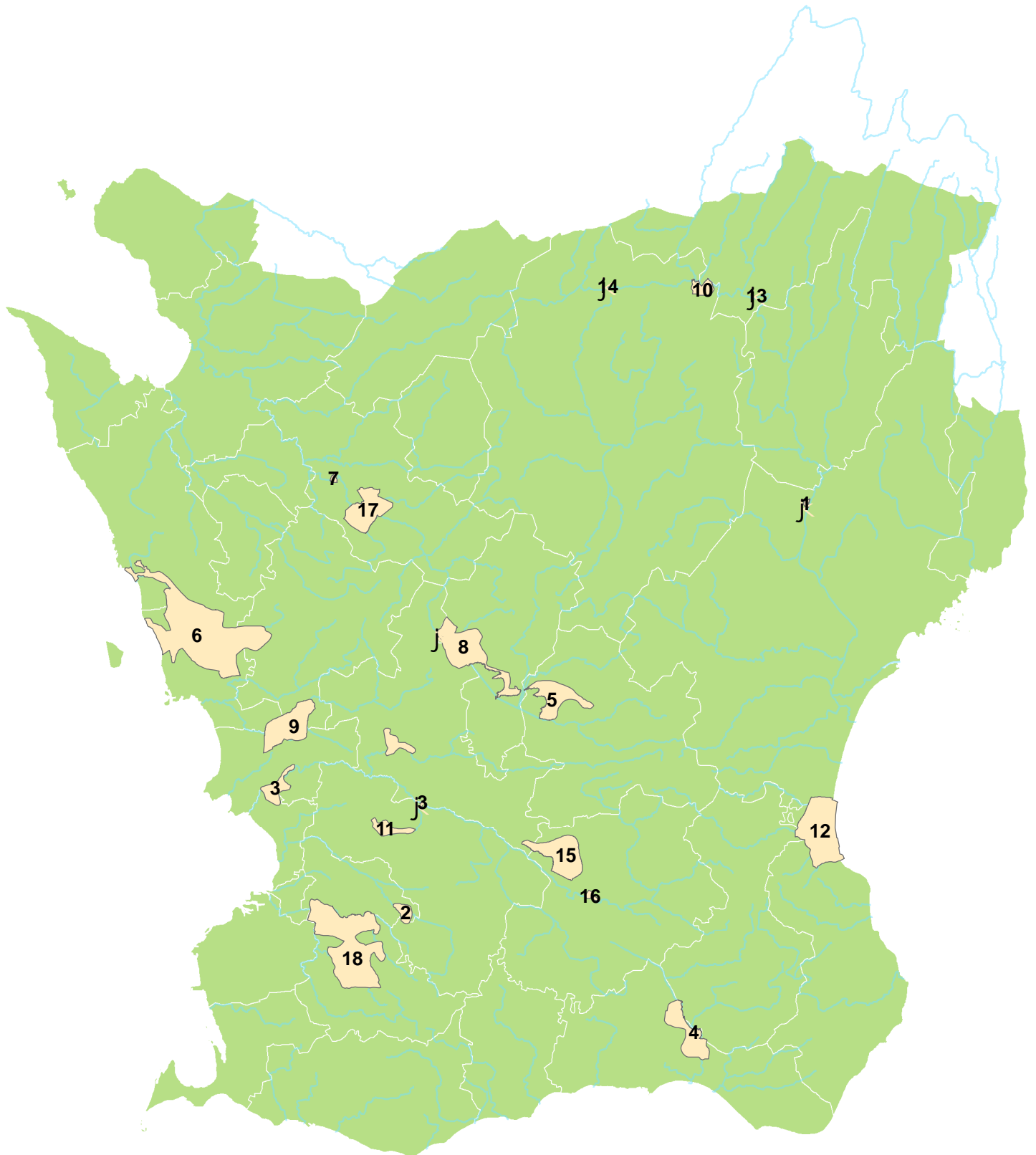
-  Regionalt särskilt värdefulla vatten
-  Regionalt värdefulla vatten

Karta 3. Värdefulla vatten utpekade av Fiskeriverket



-  Nationellt särskilt värdefulla fiskevatten
-  Nationellt värdefulla fiskevatten

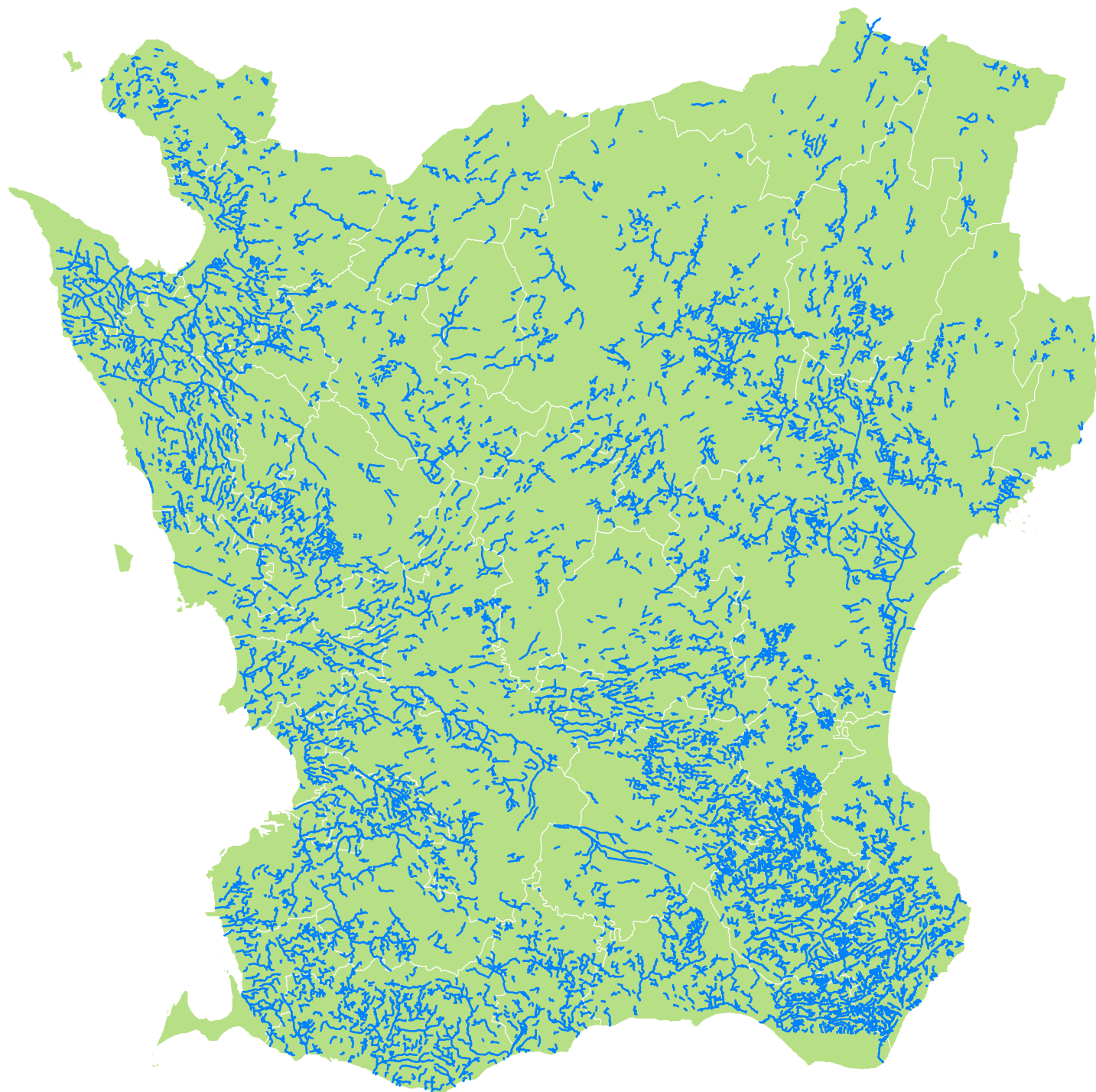
Karta 4. Värdefulla vatten utpekade av Riksantikvarieämbetet



j Byggnadsminne

Nationellt särskilt värdefulla kulturmiljöer i anslutning till vatten

Karta 5. Dikningsföretag i Skåne



— Dikningsföretag i Skåne

Kartor

1. Nationellt värdefulla vatten utpekade av Naturvårdsverket
2. Regionalt värdefulla vatten utpekade av Naturvårdsverket
3. Värdefulla vatten utpekade av Fiskeriverket
4. Värdefulla vatten utpekade av Riksantikvarieämbetet
5. Dikningsföretag i Skåne

Referenser

- Biologisk återställning i kalkade vatten, plan för perioden 2006-2010, Länsstyrelsen i Skåne län, ISBN nr: 978-91-85587-50-6
- De nationella miljökvalitetsmålen, www.miljomal.nu
- K-märkt på riktigt, Länsstyrelsen i Skåne län 2006:9
- Kulturvärden vid sjöar och vattendrag i Skåne, Länsstyrelsen i Skåne län 2004
- Landsbygdsprogram för Sverige – den skånska genomförandestrategin, Länsstyrelsen i Skåne län, Skåne i utveckling 2007:7
- Nationell strategi för restaurering av skyddsvärda vattendrag, Naturvårdsverkets Rapport 5746
- Nationell strategi för skydd av vattenanknutna natur- och kulturmiljöer, Naturvårdsverkets rapport 5666, 2007
- Närmare till naturen i Skåne – skydd för tätortsnära områden för friluftsliv och naturvård, Länsstyrelsen i Skåne län, Rapport 2003:60
- Regionala fiskevårdsplaner, Länsstyrelsen i Skåne län, www.lansstyrelsen.se/skane
- Riktlinjer för vattenuttag för bevattning inom Skåne län, www.lansstyrelsen.se/skane
- Skånes miljömål, www.lansstyrelsen.se/skane
- Strategi för formellt skydd av skog i Skåne län, Länsstyrelsen i Skåne län och Skogsstyrelsen, Rapport 2006:14
- Våtmarksstrategi för Skåne, Skåne i utveckling 2007:5
- Vägledning för restaurering av värdefulla vattendrag (kommande rapport från Naturvårdsverket)
- Åtgärdsprogram för hotade arter

De tio senaste rapporterna i rapportserien Skåne i utveckling

- 2007:8 Miljötilståndet i Skåne. Årsrapport 2007
- 2007:9 Klienternas socialsekreterare inom missbruksvård
- 2007:10 Det skånska landbygdsprogrammet – ett utvecklingsprogram med landskapsperspektiv
- 2008:1 Samband mellan luftföroreningar och livskraft hos bok och ek i södra Sverige, LÖP 9
- 2008:2 Annorlunda kommunikation på socialkontoret. Om förändring och utveckling i språk-systemisk praktik
- 2008:3 Hörs barnet? Studie om hur socialsekreterare gör barns röst hörda i utredningarna
- 2008:4 Klimat- och energistrategi för Skåne 2008
- 2008:5 I blandstaden
- 2009:1 Vem bestämmer?
- 2009:2 Strategi för skydd och restaurering av sötvattensmiljöer i Skåne län

Miljökvalitetsmålet *Levande sjöar och vattendrag* innebär att sjöars och vattendrags naturliga produktionsförmåga, biologiska mångfald, kulturmiljövärden samt landskapets ekologiska och vattenhushållande funktion bevaras, samtidigt som förutsättningarna för friluftsliv värnas. För att uppnå målet finns behov av att skydda och restaurera värdefulla och skyddsvärda vattenmiljöer.

Länsstyrelsen har utarbetat denna strategi i syfte att anpassa de nationella målen till de förutsättningar som råder för de skånska vattenmiljöerna. Strategin ska ge vägledning för det regionala arbetet med skydd och restaurering av värdefulla vattenmiljöer samt ange kriterier för urval, prioritering, utförande, samverkan, uppföljning och finansiering.

I strategin betonas vikten av samverkan och samråd med berörda intressen och organisationer. Men även samverkan och samordning med angränsande verksamheter som t ex våtmarksarbete, fiskevård, biologisk återställning och andra former av anknytande miljövård.