

Landskapet som mål och medel vill uppmärksamma landskaps betydelse som en strategisk utvecklingsresurs och dess roll som medel – dvs. även som förutsättning för landskapets utveckling. Rapporten ger uttryck för synen på landskapet som ett system och en syntes av olika processer, där dessa har olika förlopp i tid och rum.

Rapporten redogör för hur man kan styra utvecklingen av ett landskap, varför den bör styras och inte minst vilken kunskap som behövs om de olika faktorer som styr denna utveckling. Det är en kunskap som behövs oberoende av om syftet med planeringen är att underlätta utvecklingen av ett "produktionslandskap" eller av ett "konsumtionslandskap", dvs. om man önskar att säkra fortsatt produktion av "föda och fiber" eller om avsikten är att stärka landskapets "härlighetsvärden" och dess produktion av "värden" för en växande urban befolkning.

Denna rapport riktar sig därför både till den som arbetar med landskapsvärden och den rurala ekonomin och till den som planerar för att utveckla eller förändra landskapet för olika urbana ändamål. Målgruppen är således såväl sektorsmyndigheter inom areella näringar, natur-, kultur- och miljöområdet, som regionala och kommunala planerare samt ideella organisationer och intresseorganisationer. En särskild målgrupp är de grupper som arbetar med LEADER-projekt inom hela Skåne.

Landskapet som mål och medel är en vidareutveckling av Det skånska landsbygdsprogrammet – ett utvecklingsprogram med landskapsperspektiv, upprättat inom länsstyrelsen 2007. Författare till rapporten är Ole Reiter, arkitekt med erfarenhet av kommunal planering och tidigare adjungerad professor vid SLU i Alnarp samt redaktör för Det skånska landsbygdsprogrammet.

LANDSKAPET SOM MÅL OCH MEDEL

[www.lansstyrelsen.se/skane](http://www.lansstyrelsen.se/skane)

[www.lansstyrelsen.se/skane](http://www.lansstyrelsen.se/skane)

# LANDSKAPET SOM MÅL OCH MEDEL

## INNEHÅLL

Titel	Landskapet som mål och medel
Utgiven av	Länsstyrelsen i Skåne län
Författare	Ole Reiter, Mediator AB, <a href="http://www.mediator.se">www.mediator.se</a>
Projektledare	Louise Andersson
Beställningsadress	Länsstyrelsen i Skåne län Landsbygdsavdelningen 291 86 Kristianstad Tel 040/044-25 20 00 <a href="mailto:skane@lansstyrelsen.se">skane@lansstyrelsen.se</a>
Rapportserien Skåne i utveckling	Rapport 2009:15
ISSN	1402-3393
Digital publicering	<a href="http://www.lansstyrelsen.se/skane">www.lansstyrelsen.se/skane</a>
Layout	Linda Oskarsson <a href="mailto:oskarsson.linda@gmail.com">oskarsson.linda@gmail.com</a>
Tryck	Elanders Sverige AB
Upplaga	500 ex
Foto	Lars Bygdemark, Henrik Andersson, Kajsa Rue Hallén, Carl Welin, Andrew Butler, Louise Andersson
Kartor:	Alla kartor i dokumentet © Bakgrundskartor Lantmäteriet, dnr 106-2004/188

<b>Förord</b>	<b>4</b>
<b>Sammanfattning</b>	<b>6</b>
<b>Inledning</b>	<b>8</b>
<b>Se landskapet!</b>	<b>11</b>
<b>Vardagslandskapet</b>	<b>13</b>
<b>Landskapet som biprodukt</b>	<b>15</b>
<b>Landskapet som "egenvärde"</b>	<b>19</b>
<b>Landskapet som system</b>	<b>21</b>
<b>Landskapet är dynamiskt!</b>	<b>23</b>
<b>Skånes landskap är olika</b>	<b>27</b>
<b>Landskapsanalyser efter ändamål</b>	<b>29</b>
<b>Karaktärsanalys med reservationer</b>	<b>32</b>
<b>"Förloppslandskapets" landskapstyper och karaktärsområden</b>	<b>37</b>
<b>Riktlinjerna är (också) olika</b>	<b>45</b>
<b>Riktlinjeområden</b>	<b>47</b>
<b>Avslutning</b>	<b>59</b>
<b>Referenser</b>	<b>60</b>
<b>Bilaga</b>	<b>62</b>

Denna rapport är ett komplement till och en vidareutveckling av Länsstyrelsens arbete med "Det skånska landsbygdsprogrammet – ett utvecklingsprogram med landskapsperspektiv", Länsstyrelsen i Skåne, 2007. Det skånska programmet är en tillämpning av det svenska landsbygdsprogrammet ("Landsbygdsprogram för Sverige", LBP). Detta finansieras både genom medel från EU och nationellt. Under programperioden 2007–2013 satsas totalt 35 miljarder kronor på landsbygdsutveckling i Sverige (se faktaruta). Medan Det skånska landsbygdsprogrammet innehåller analys och riktlinjer för utveckling av den skånska landsbygden ska denna rapport främst redogöra för överväganden och metodval som ligger till grund för programmet samt hur programmet kan tillämpas. Rapporten kan därigenom tjäna som vägledning för länets kommuner i deras planering av landsbygden och dess landskap.

Denna rapport har utarbetats av Mediator AB genom arkitekt Ole Reiter, tidigare adjungerad professor vid SLU i Alnarp och redaktör för Det skånska landsbygdsprogrammet. (Arkitekt Ole Reiter har lång erfarenhet av kommunal planering.)

En utgångspunkt för detta arbete är synen på landskapet som ett system och en syntes av olika processer där dessa har olika förlopp i tid och rum. Rapportens syfte är att diskutera hur landsbygden kan utvecklas med beaktande av dess främsta resurs – landskapet. Avsikten är att stimulera till ett mera aktivt ställningstagande rörande landsbygden i den fysiska planeringen, då främst i kommunernas översiktsplaner.



Kerstin Nilemark  
länsarkitekt



Henrik Andersson  
enhetschef landsbygd samverkan

### Landsbygdsprogram för Sverige

Landsbygdsprogrammet omfattar perioden 2007-2013 och har som övergripande mål att stödja en hållbar ekonomisk, ekologisk och social utveckling av landsbygden i Sverige. Landsbygdsprogrammets åtgärder finansieras både från EU:s budget och nationellt. Under programperioden satsas totalt 35 miljarder kronor. Programmet har tre övergripande målsättningar:

- ◆ Förbättra konkurrenskraften och tillväxten i jord- och skogsbruket, inklusive rennäringen, och därigenom bidra till en ökad sysselsättning på landsbygden (ca 720 miljoner/år).
- ◆ Ytterligare miljöanpassa det svenska jordbruket, bevara det öppna landskapet och en mångfald av växt- och djurarter (ca 3 480 miljoner/år).
- ◆ Utveckla ett diversifierat landsbygdsföretagande och därigenom förbättra möjligheterna att leva och arbeta på landsbygden (ca 340 miljoner/år).

Utöver detta har programmet en genomförandemetod kallad LEADER. Denna ska ta tillvara lokalt engagemang och lokal kunskap som medverkar till att målen för landsbygdsprogrammet uppnås (ca 340 miljoner/år).



## SAMMANFATTNING

I denna rapport diskuteras landskapet som **mål** för kommunens utveckling men också dess betydelse som en strategisk resurs för kommunens utveckling, dvs. som ett **medel** att nå ett önskvärt tillstånd. Rapporten bygger på Det skånska landsbygdsprogrammet – ett utvecklingsprogram med landskapsperspektiv, 2007.

Behovet av att formulera **mål** för landskapets utveckling (förändring eller vidmakthållande) har sin bakgrund i att landskapet – vardagslandskapet – är en ”biprodukt” av åtgärder inom en rad olika politikområden. I den kommunala planeringen har detta landskap betraktats som en ”fri nyttighet”, en resurs att exploatera. Denna syn på landskapet håller på att förändras. Vi ser alltmer av intressekonflikter, särskilt i den ”urbaniserade landsbygden”, som beror på att landskapet ses som en ”kollektiv nyttighet” och en förutsättning för utveckling i en vidare bemärkelse, inte bara för tätortsexpansion eller areella näringar. Det sammanfaller i viss mån med en förändrad syn på den översiktliga planeringen. Denna, som hittills främst har behandlat tätorternas utbyggnad, övergår alltmer till en strategisk planering med ett bredare utvecklingsperspektiv för hela kommunen, således även dess landsbygd.

Landsbygden är i många kommuner en viktig resurs för kommunens utveckling. Om man ska planera för landsbygden och vill utnyttja landskapet som **medel** för kommunens utveckling, krävs mer förståelse för de egenskaper och drivkrafter som format och allttjämt formar landskapet. Ett landskap är ett system och en produkt av olika processer, med i hög grad individuella förlopp. Förloppen påverkas av landskapets egenskaper. Landskapet är således medproducent i sin egen utveckling när olika egenskaper hos landskapet påverkas. Ett hjälpmedel att ”läsa landskapet” och förstå dess egenskaper är de så kallade karaktärsanalyser (Landscape Character Assessment). I en karaktärsanalys definieras landskap utifrån deras olika karaktärer, utan att värderas som ”vackert” och ”fult”, bevarandevärdt eller inte.

Karaktärsområden med olika egenskaper (exempelvis biologiska), formerna för förvaltning (till exempel ägostruktur och miljöbelastning) och de specifika utvecklingsförloppen (till exempel på grund av brukares ålder, driftsinriktning) ger utgångspunkterna för en bedömning av förutsättningarna att påverka detta landskap. Bedömningarna utmynnar i förslag till riktlinjer. Dessa är utformade ”i ett landskapsperspektiv”, dvs. utifrån en diskussion om förutsättningarna för att vidmakthålla landskapets karaktär. Riktlinjerna anger åtgärder som kan vara nödvändiga, kanske tillräckliga, för att vidmakthålla landskapets karaktär.

Dessa riktlinjer bör värderas i den kommunala kontexten. Mål för landskapet bör avvägas mot övriga allmänna intressen och kommunala utvecklingsstrategier inom ramen för kommunernas översiktliga planering.

Landsbygdsprogrammets riktlinjer är således inga diktat, utan en önskan att stimulera till en diskussion om landskapets betydelse (som mål och medel) för kommunernas utveckling. För att ytterligare stödja kommunerna i den angelägna uppgiften att föra upp landskapsfrågor på den politiska arenan – och att hantera dessa i en demokratisk process – föreslås i Det skånska landsbygdsprogrammet att länsstyrelsen ska ge företräde åt utvecklingsprojekt som är i överensstämmelse med programmet och som har stöd i kommunernas översiktsplaner.



## INLEDNING

Det kåniska landsbygdsprogrammet är produkten av ett tvärsektorieellt samarbete mellan en rad olika myndighetsområden inom Länsstyrelsen. Olika experter har levererat underlag, ofta ganska omfattande sådant, till redaktör Ole Reiter. De har sedan medverkat i en process som inneburit att det egna sakområdets relevans i ett helhetsperspektiv, nämligen landskapet, har prövats. Utgångspunkten har varit att endast sådan information som har betydelse för helheten och för möjligheterna att påverka landskapets egenskaper, har tagits med i programmet. Det har alltså handlat om att se det egna expertområdet i ett strategiskt perspektiv, alltså inte bara vad som är angeläget ur ett sektorsperspektiv, utan vad som har betydelse för helheten, landskapet. Och särskilt i ett utvecklingsperspektiv. Denna arbetsform innebär behov av att förstå sambanden mellan det egna sakområdet och förutsättningarna för ”utveckling”, i regel tänkt som ekonomisk utveckling. Det innebär ett steg från ”bevakning” till att bidra till en lösning. Och i vissa fall en lösning som inte fullt ut tillgodoser det egna sektorsintresset eller ens följer praxis inom myndighetsområdet. Skälet är att till skillnad från olika sektorer med var sin finansierings- och stödordning och mer eller mindre tvingande regelverk, så handlar utvecklingsperspektivet om förutsättningarna för att landsbygdens befolkning ska ha möjligheter att få sin utkomst, helt eller delvis ur jord- och skogsbruk samt näringsgrenar knutna till landskapets förvaltning. Därmed bidrar Landsbygdsprogrammet till att en långsiktig förvaltning av landskapet blir möjlig, eller åtminstone underlättas.

En uppenbar risk med Det skåniska landsbygdsprogrammet är att det betraktas endast som ett underlag för länsmyndigheters arbete med Landsbygdsprogram för Sverige. Kommunala planerare, som har intresse för landsbygds- och landskapsfrågor, har mycket att hämta i Det skåniska landsbygdsprogrammet. Perspektiven ”landskap” och ”utveckling” är givetvis gemensamma för såväl kommuner som län och regioner.

Arbetsmetoderna och kunskaperna som tagits fram inom länsstyrelsen och som ligger till grund för Landsbygdsprogrammet har mycket att tillföra till den kommunala planeringen. Synen på landskapet, metoderna att karaktärisera olika landskap, redogörelserna för hittillsvarande utveckling och pågående förvaltning av odlingslandskapet, ur olika perspektiv, med sina positiva och negativa aspekter, måste en kommun känna till för att kunna påverka utvecklingen inom det egna territoriet. Inte minst programmets riktlinjer med en diskussion av olika åtgärder som kan samverka för att landskapet ska kunna tillförsäkras en långsiktig förvaltning – ekonomiskt, socialt och ekologiskt – är av värde för en utvecklingsorienterad kommun.

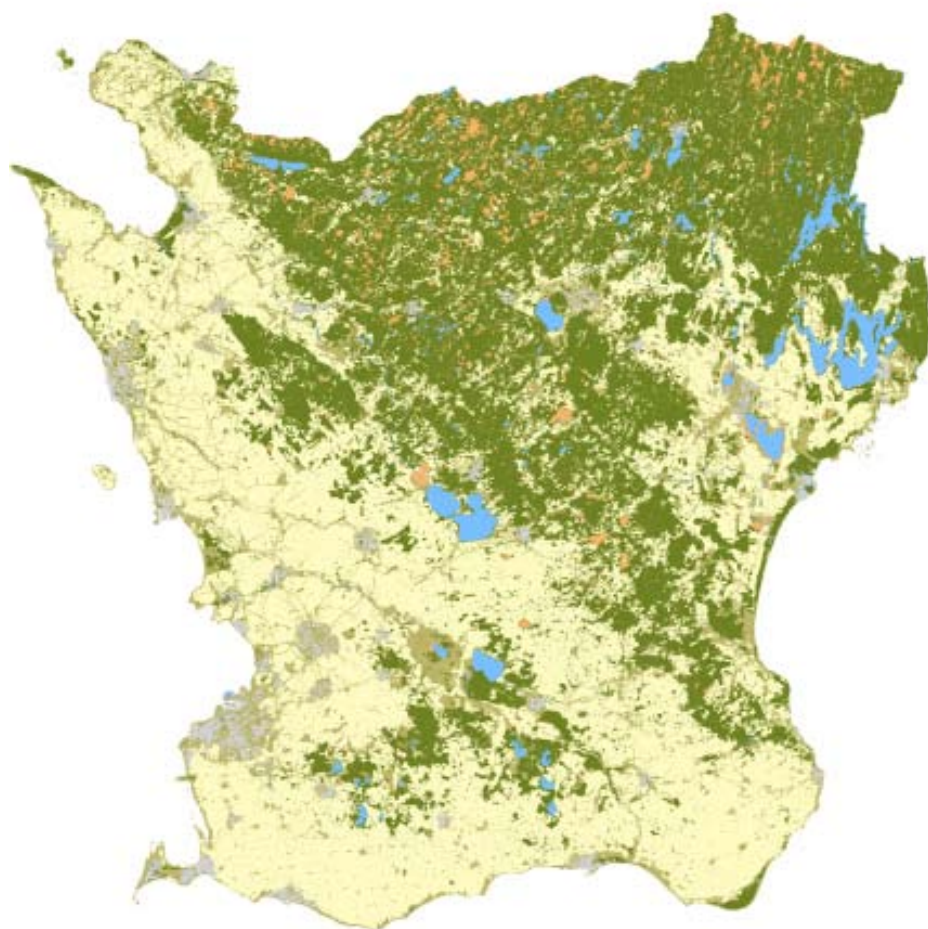
Alltså, analyser av landsbygdens landskap och diskussionen om förutsätt-







ningarna för en långsiktig förvaltning av en av kommunernas viktigaste resurser i ett utvecklingsperspektiv, landskapet, kan – och bör – få sin plats i den kommunala planeringen.





## Markanvändning



	Åker		Bebyggt område
	Betesmark		Övrigt
	Skog		Vatten

## SE LANDSKAPET!

*Rapporten vill inspirera kommuner att se landskapet som en strategisk utvecklingsresurs och att genomföra analyser av landsbygdens utvecklingsmöjligheter och av förutsättningarna att vidmakthålla och utveckla det rurala landskapet. Dessa analyser bör ligga till grund bland annat för avvägningen mellan motstridiga intressen i landskapet.*

Landsbygden och dess landskap behandlas i begränsad omfattning i den kommunala planeringen. I den mån dessa frågor diskuteras beror det i regel på att man vill begränsa ianspråktagande av odlingsmark eller skydda vissa naturområden. Landsbygden och dess landskap är sällan föremål för särskilda överväganden. Än mindre ses landsbygden eller landskapet som en strategisk utvecklingsresurs ("Landsbygdsutveckling genom rådslag", O. Reiter, 2004). En diskussion om vilken utveckling som vore önskvärd för landsbygden, givet en viss lokal ekonomisk, social eller ekologisk kontext, och, inte minst, effekterna på landskapet av en sådan utveckling, förekommer sällan i kommunala strategier. Än mindre en diskussion om vilken utveckling som skulle kunna gynna vidmakthållandet eller förändringen av landskapet, vare sig i den kommunala skalan eller av ett visst specifikt landskap. Synen på landskapet – vardagslandskapet – huvuddelen av det kommunala territoriet – utgör alltså sällan en utgångspunkt eller ens ett perspektiv i den kommunala planeringen.

Länsstyrelsen har utarbetat ett landsbygdsprogram som är ett utvecklingsprogram med ett landskapsperspektiv. Programmet utgår ifrån Landsbygdsprogram för Sverige (Landsbygdsprogram för Sverige år 2007–2013, Regeringskansliet, juni 2008). I den fortsatta texten är det nationella programmet rubricerat med tillägget LBP för att undvika förväxling med Det skånska landsbygdsprogrammet, i regel benämnt Landsbygdsprogrammet.

Den valda utgångspunkten för Det skånska landsbygdsprogrammet är att insatser för landsbygdens utveckling ska ses i perspektivet av deras effekter på landskapet. Eller åtminstone kunna värderas utifrån dessa effekter. Därigenom kan utvecklingsfrågor i länet knytas till frågor som ligger inom den kommunala kompetensen. Den statliga politiken, bland annat Landsbygdsprogram för Sverige (LBP), kan således vävas in i kommunala strategier inom ramen för den kommunala översiktsplaneringen.

**Kommunerna har det samlade ansvaret för hela det kommunala territoriet och för människornas levnadsförhållanden i vid bemärkelse. Den kommunala översiktsplaneringen ska omfatta hela det kommunala territoriet. Översiktsplanen i kommunerna är emellertid i de flesta fall främst en planering för ianspråktagande av mark för ny bebyggelse och förändringar i markens och vattnets användning samt skydd för kommunens natur-**

resurser. Planeringen är följaktligen till sin karaktär huvudsakligen tätortsinriktad. Översiktsplaneringen, som ett instrument för utvecklingsfrågor i vidare bemärkelse, inte bara för utbyggnad och exploatering, har ännu inte fått genomslag – särskilt inte med avseende på landsbygden. Bland annat diskuteras sällan lantbrukets roll som producent av inte bara ”föda och fiber” utan av mångfunktionella ”värden” för befolkningen i stort. Än mindre den betydelse ur välfärdssynpunkt som den långsiktiga förvaltningen av vardagslandskapet har för människors välbefinnande, deras hälsa och för den sociala och kulturella identiteten.

Detta har också inneburit att den kommunala tillståndsprövningen (bygglov) för bland annat ny bebyggelse på landsbygden har skett utan överväganden om den ur allmän synpunkt lämpliga utvecklingen, bland annat i ett landskapsperspektiv (“Byggande på landsbygden i Skåne”, O. Reiter, 2006). Med tanke på att intressekonflikter avseende markens, dvs. landskapets, användning kommer att skärpas, är detta ett problem. Å ena sidan växer anspråken på odlingslandskapet som produktionsresurs – produktionslandskapet ”industrialiseras”. Det sammanhänger med att produktionen specialiseras, vilket leder till monokulturer i ständigt större enheter och skala i landskapet som försvårar en redan begränsad tillgänglighet. Å andra sidan finns ett växande intresse för verksamheter och boende som är beroende av landskapets härlighetsvärden – golfbanor, konferensanläggningar, fritidsboende, ridanläggningar, rekreationsområden med mera. Landsbygdens landskap får alltmer karaktären av ett ”konsumtionslandskap” vilket dock försvårar effektivt utnyttjande av landskapet som produktionsresurs. Konflikter mellan olika synsätt och värderingar kommer att skärpas och beredskapen att hantera avvägningen mellan produktionslandskapets respektive konsumtionslandskapets intressen är låg. Det har naturligtvis också sin bakgrund i kommunernas begränsade inflytande på frågor om vardagslandskapet.

## VARDAGSLANDSKAPET

*Landsbygdens landskap – vardagslandskapet – är ett resultat av sektorspolitik inom en rad olika områden: jordbrukspolitik, miljöpolitik och tillväxtpolitik. Inte av en samlad landskapspolitik. Det innebär att landskap inte behandlas i former som medger demokratisk förankring i kommunerna, trots att landskapsfrågor kommer att växa i betydelse de närmaste åren.*

Vardagslandskapet – landsbygdens landskap – påverkas av en rad olika politikområden som så att säga ”producerar” landskap. Det gäller bland annat jordbrukspolitiken, miljöpolitiken och tillväxtpolitiken. Landskap utgör alltså inte något eget politikområde. Landskapet kan i formell mening betraktas som en biprodukt av tillämpningen av andra politikområden.

Och det är ett problem i sig. Om frågor om landskap reduceras till en sekundäreffekt av åtgärder inom jordbruk, miljöskydd, näringsliv, bosättning och sysselsättning kommer landskapsfrågor inte att få en demokratisk förankring, nödvändig för att lösa intressekonflikter i landskapet.

Föreliggande rapport vilar på övertygelsen att vi kommer att uppleva ett påtagligt fokus på landskapsfrågor i takt med att olika perspektiv på landsbygdens utveckling aktualiseras. Diskussioner om framtidens landskap ur antingen dess nyttjares (”producenter”) eller dess betraktares (”konsumenter”) synvinkel kommer att få ökad politisk betydelse. Detta kommer att inträffa i takt med att myndigheter, företag och ideella organisationer engagerar sig i landsbygdens utveckling och i samband med att kommunerna i högre grad uppmärksammar landskapets betydelse för den kommunala utvecklingen. Det är en ur demokratisk synvinkel angelägen utveckling. Detta kommer troligen att ske snabbt. Inom hela landet pågår LEADER-projekt som kommer att genomföras inom de närmaste åren som ett led i den nya EU-gemensamma landsbygdspolitik.

**Den kommunala översiktliga planeringen behöver behandla landsbygdens utveckling och landskap på grund av dessa frågor ökande politiska betydelse. Därtill kommer frågan om Landskapskonventionens eventuella implementering i svensk lagstiftning. Samtliga initiativ kommer att aktualisera frågor avseende landsbygdens utvecklingen i allmänhet och landskapet i synnerhet.**



## LANDSKAPET SOM BIPRODUKT

*Landsbygdens landskap kan betraktas som en "biprodukt" av sektorspolitik på olika områden. Oberoende av nackdelarna (enligt ovan) så bör vi känna till betydelsen av de politikområden som utgör förutsättningarna för dagens landskap. Sektorspolitiken kommer förmodligen att växa i betydelse och i vissa fall att ställas mot önskemål ur renodlade landskapsperspektiv.*

I det föregående avsnittet argumenteras för behovet av mer helhetsorienterade strategier för landskapet än de som är resultatet av hittillsvarande sektorsvisa åtgärder med landskapet som "biprodukt". Oberoende härav behöver man kort erinra om betydelsen i ett nationellt perspektiv av de politikområden som "producerar landskap" utifrån de specifika villkor som gäller i Skåne.

Skåne omfattar omkring 2,7 % av Sveriges landareal (cirka 11 030 kvadratkilometer). Cirka 47 % av Skånes yta utgörs av jordbruksmark, 32 % av skog och cirka 16 % av annan mark, exempelvis myrar, berg med mera. Tätorterna upptar ungefär 5 % av länets yta men nästan hela Skåne utgör en "tätortsnära landsbygd" enligt Glesbygdsvverkets definition. Härmed avses att större delen av Skånes befolkning bor inom 45 minuters resväg från en större tätort. Befolkningen i Skåne uppgår till cirka en miljon människor och länet utgör en del av Öresundsregionen med uppemot 3 ½ miljon invånare. Det skånska landskapet är varierat med slättbygdens vida spannmålsfält i länets sydvästra del, skogsbygden med blandskog i den nordöstra delen och mellanbygdens slottstäta och varierade landskap som löper som ett bälte diagonalt genom hela länet.

Ur **jordbrukspolitisk** synvinkel är Skåne en nationell resurs. Jordbruksproduktionen är omfattande. Den skånska åkerarealen utgör endast cirka 17 % av åkerarealen i Sverige men tack vare naturligt goda förutsättningar för jordbruksproduktion svarar Skåne för en större andel inom de flesta produktionsgrenar. I Skåne finns cirka 22 % av spannmålsarealen, 26 % av oljeväxtarealen men bara 13 respektive 10 % av betesmarken och vallarealen i landet. En stor del av specialgrödorna odlas i Skåne, en tredjedel av matpotatisarealen, drygt hälften av frilandarealen för trädgårdsproduktion och mer än hälften av ytan för växthus i Sverige. Av samtliga nötkreatur finns endast omkring 14 % i Skåne, medan andelen höns, kycklingar och grisar uppgår till ungefär en fjärdedel av Sveriges produktion.

Även ur **sysselsättningspolitisk** synvinkel är Skåne betydelsefullt i ett nationellt perspektiv. Totalt är cirka 70 000 personer sysselsatta direkt eller indirekt i livsmedelskedjan i Skåne. I vissa skånska kommuner är över 40 % av arbetstillfällena beroende av livsmedelssektorn. Ungefär 70 % av råvaran som går till livsmedelsindustrin kommer från svenskt lantbruk och en stor andel från det



skånska. Försäljningsvärdet av skånskt lantbruk (13,9 mdkr) uppgår till en tredjedel av det svenska jordbrukets, skogen oräknad. Den svenska livsmedelsindustrin är starkt beroende av de skånska lantbruken för att få tillgång till råvara. Av vissa grödor svarar Skåne för mer än 80 % av produktionen i Sverige, till exempel konservertärter. Skåne har också en stor del av Sveriges animalieproduktion.

**Energipolitiken** kan ha konsekvenser för landskapet i Skåne, särskilt vindkraft och produktion av biomassa och biobränsle.

Vindkraften i Skåne står för närmare hälften av vindkraftselen i Sverige idag. Energimyndigheten har satt målet för produktionen av vindkraftsel i Skåne till 606 GWh. Detta mål uppnås med de cirka 200 vindkraftverk på land som finns i Skåne idag samt offshoreanläggningen i Lillgrund. Det regionala planeringsmålet för vindkraft är 2 TWh till år 2015. I förslaget till nya riksintresseområden för vindkraft anges att det finns ett teoretiskt utrymme i Skåne för 0,7 TWh på land och 12 till havs. I dagsläget planeras några större grupper (> 15 verk) i Hässleholms, Höörs, Helsingborgs och Kristianstads kommuner. Produktionen från de totalt 135 verken beräknas uppgå till omkring 1,2 TWh/år. Anläggningarna är planerade till höga partier i skogslandskap respektive på Helsingborgsslätten.

Biobränsle omfattar bränsle från både jord- och skogsbruk. Bioenergiproduktionen från jordbruket uppgår till cirka 1 TWh. Rent teoretiskt skulle produktionen i Skåne kunna öka till 30 TWh. Potentialen utgörs av odlade grödor, främst av energiskog. I Skåne odlades år 2006 energiskog (salix) på 2 500 hektar åkermark. Med kort varsel skulle bioenergiproduktion kunna ske på mark som odlas extensivt utan att påtagligt påverka produktionen av livsmedel. Det kan nämnas att det till exempel fanns cirka 30 000 hektar trädad mark i Skåne 2004 med låg lönsamhet. Effekterna på landskapet av bioenergiproduktion i en sådan skala skulle dock kunna bli mycket stora.

**Miljöpolitiken** som berör landskapet är främst ”Ingen övergödning”, ”Ett rikt odlingslandskap” respektive ”Ett rikt växt- och djurliv”.

Skåne omges av hav på tre sidor. Jordbrukslandskapet med omfattande intensiv växtodling och stor andel specialgrödor och relativt lite vall i växtföljden innebär stor risk för läckage av näringsämnen till haven. Efterfrågan på livsmedel är större än tidigare och samtidigt ökar efterfrågan på bioenergi och på jordbruket som råvaruleverantör. Incitamenten till ytterligare intensifierad jordbruksdrift är påtagliga.

Givet efterfrågan och aktuella ersättningsnivåer har miljöpolitiken inte varit så framgångsrik som hade varit önskvärt. Kväveförlusterna och utsläpp av klimatgaser som i sin tur är knutet till förluster av kväve kräver särskilda åtgärder. Sveriges åtagande inom ramen för Östersjöarbetet innebär att det kustnära jordbruket i allmänhet och i Skåne i synnerhet måste få större tyngd i det nationella miljöarbetet. Såväl tekniska och administrativa som finansiella regler måste ses över om det skånska jordbruket ska uppfylla miljömålen och



samtidigt behålla sin betydelse för produktionen av livsmedel i Sverige och sin internationella konkurrenskraft.

Ur **tillväxtpolitisk** synpunkt utgör Skånes landsbygd en betydande resurs som rekreations- och besöksmål inom ett område som sträcker sig utöver Öresundsregionen till norra Tyskland. Den kommande Fehmarn Bält-bron innebär att upptagningsområdet för endags- och korttidsturismen (helger) tre- eller fyrdubblas. Förutom att det leder till en efterfrågan på naturupplevelser och behov av infrastruktur, kan det också leda till ett ökat slitage på befintliga anläggningar och behov av avlastning eller skydd för landskap i Skåne.

Det skånska odlingslandskapet i såväl slättbygdens vida spannmålsfält, mellanbygdens småbrutna och varierade landskap som skogsbygdens slutna miljöer, är länets – och många kommuners – kanske väsentligaste resurs i ett utvecklingsperspektiv. Det lokala utvecklingsperspektivet påverkas av att större delen av den skånska landsbygden befinner sig inom 45 minuters resväg från en tätort med mer än 200 invånare och mindre än 200 meter mellan husen enligt Statistiska centralbyråns definition. I realiteten kan således nästan hela den skånska landsbygden anses ligga inom influensområdena för de större tätorterna, bland annat Lund, Malmö, Kristianstad, Landskrona, Helsingborg, Ängelholm, Trelleborg, Ystad, Hässleholm med flera större tätorter. Utvecklingen i Skåne de senaste åren innebär att man – särskilt vad avser sydvästra Skåne – kan tala om en urbaniserad landsbygd. Därmed avses en landsbygd som i huvudsak eller betydande del utgör en del i den pågående urbaniseringsprocessen. Utvecklingen i landsbygdens tätorter är resultatet av i princip samma drivkrafter som i de större städerna. Det återspeglas också i omfattningen av byggandet på den skånska landsbygden.

**De senaste åren har inneburit en påtaglig förtätning av bebyggelse på landsbygden, utanför etablerade tätorter. I många skånska kommuner har andelen nybyggda hus på landsbygden till och med överstigit andelen nybyggda hus i kommunens tätorter. I vissa kommuner i främst den sydvästra delen av länet har ny bebyggelse uppförts inom uppemot i medeltal varje kvadratkilometer av kommunens yta inom den senaste femtonårsperioden, fritidshus oräknade. Rapporten ”Byggnad på landsbygden i Skåne” visar att denna exploatering till övervägande delen skett oplanerat, utan stöd i kommunens översiktsplan och utan överväganden om effekterna på landskapet.**

## LANDSKAPET SOM ”EGENVÄRDE”

*Oberoende av den nationella politikens betydelse inom olika sektorer så kommer landskapet att tilldelas ett egenvärde i den kommunala planeringen. Från att betraktas som en ”fri nyttighet”, en resurs att exploatera, så kommer landskapet att behandlas som en ”kollektiv nyttighet”, som ett uttryck för det växande allmänintresset. Landskapet blir ett uttalat allmänt intresse som kommunen ska beakta i sin planering.*

Landsbygdens landskap i Skåne består till övervägande delen av ett odlingslandskap för jord- och skogsbruk men även ett kustlandskap av betydelse för fiskenaerlingen. Det är således ett landskap som i hög grad återspeglar samspelet mellan naturgivna faktorer och mänskliga aktiviteter. Synen på landskapet, det odlade landskapet, har hittills varit relativt konstant. Det har sin bakgrund i att förändringar i landskapet har skett relativt långsamt och i allt väsentligt i samklang med våra värderingar.

Såväl jordbruks- och miljö- som tillväxtpolitiken samt energipolitiken innebär att det skånska landskapet kan komma att genomgå drastiska förändringar under relativt kort tid. Det är en relativt ny situation, som uppstår samtidigt med att landskapets betydelse ökar i olika avseenden. Därför kan man inte nöja sig med att betrakta landskap – inte heller odlingslandskapet – som en biprodukt av dessa politikområden. Landskapets måste i fortsättningen diskuteras och dess utveckling säkerställas utifrån dess betydelse för människors välfärd och välbefinnande.

Värderingarna av landskapet håller på att ändras. Detta har naturligtvis sin bakgrund i att allt fler människor bor i staden och har begränsade personliga band till landsbygden. Landsbygdens landskap ses inte längre främst som en resurs för produktionen av ”föda och fiber”, utan även i hög grad som en resurs för exempelvis friluftsliv, turism, rekreation och boende. I någon mening kan man i en storstadsregion som Öresundsregionen betrakta den urbaniserade landsbygden och landskapet mellan urbana centra som en del av en utspridd storstad (”Megapolis”) – vare sig art- eller avskilt från staden. Alltså ett stadslandskap med omväxlande urban och rural bebyggelse.

Detta synsätt medför givetvis nya krav på landskapets estetiska och upplevelsemässiga kvaliteter. Landskapets växande betydelse som värdeskapande ”mellanrum” mellan växande urbana centra innebär att vi kan se fram emot en ny och annorlunda diskussion om landskapets värden ur olika perspektiv, till exempel ”deltagarens” respektive ”betraktarens” landskap (”Synvänder”, E. Bucht, red. O. Reiter, 2004). Den snabba förändringen av landskapet i modern tid och insikten om att ytterlig förändringar står för dörren, innebär att

synen på landskapet som en (nästan) ”fri nyttighet”, för brukaren, håller på att ersättas av synen på landskapet som en ”kollektiv nyttighet” – som uttryck för ett växande allmänintresse.

Detta synsätt är bakgrunden till val av perspektiv för Det skånska landsbygdsprogrammet. Utgångspunkten för programmet är givetvis den nya jordbrukspolitiken i EU och Sverige med dess inriktning på en bredare politik för landsbygdens utveckling än tidigare program. Trots ett nytt Landsbygdsprogram för Sverige (LBP) med politiska mål att behålla öppna landskap och fortsatt jordbruksdrift, saknar det nationella programmet emellertid tillräcklig tyngd på frågan om landskapet. Landskapet (vardagslandskapet) är således huvudsakligen en fråga för kommunerna, inte för statlig politik. Det kommunala ansvaret innebär inte att kommunen skulle ha ansvar för en viss näringsgren (areella näringar). Däremot har kommunen ansvaret för näringens effekter på en viktig resurs för människors välfärd och välbefinnande, nämligen landskapet.

Det är i korthet skälet till länsstyrelsens önskemål om att – genom Det skånska landsbygdsprogrammet – skapa ett gemensamt underlag för olika myndigheters (statliga, kommunala) beslut med konsekvenser för den skånska landsbygden och landskapet.



## LANDSKAPET SOM SYSTEM

*Om landskapet ska kunna påverkas måste man veta något om de faktorer och de processer som formar landskapet och man måste se landskapet i ett systemperspektiv. Processernas olika förlopp i tid och rum innebär att man måste analysera landskapet som ett ”förloppslandskap”.*

Det skånska landskapet formas av landsbygdens befolkning och dess villkor, socialt, ekonomiskt och ekologiskt. Landsbygdens och landskapets utveckling och framtid är således nära förbundna med varandra. Så nära att vi i dagligt tal ibland knappast skiljer på begreppen landsbygd och landskap.

Begreppet **landskap** används i planeringssammanhang i regel synonymt med ”bilden av landskap”, med landskapsbild, dvs. det vi ser, blir varse genom synintryck. Detta bildar även utgångspunkten för en värdering ur estetisk synpunkt.

Men begreppet landskap kan också användas för att beskriva syntesen av en rad olika processer som bidrar till att forma detta landskap, alltså **landskapet som system**. Landskapet, med detta synsätt, är ett resultat av biotiska (det som åstadkoms av levande varelser), abiotiska och kulturella processer. Detta är utgångspunkten för beskrivning och analys av landskapet utifrån samspelet mellan natur och samhälle/kultur, mellan kausalitet (orsak) och intentionalitet (avsikt). Detta samspel är naturligtvis olika för olika landskap. Samspelet leder till olika processer (förändringsförlopp) och resultaten av dessa processer skiljer sig både i tid och rum. Enligt Torsten Hägerstrand, tidigare professor i kulturgeografi vid Lunds universitet, är emellertid landskapet inte bara ett system, påverkat av olika processer, utan **det avgörande för förståelsen av ett visst landskap är de särskilda förlopp för dessa processer som karaktäriserar ett visst landskap**. Därav begreppet ”förloppslandskap”. Kunskap om förloppen för olika processer, dvs. förändringsdimensionen – är således väsentlig för förståelsen av landskapet och för möjligheterna att påverka det.

Detta sätt att se landskapet ligger nära den definition av landskap som ges i Landskapskonventionen (2000:176), där landskap är ”ett område sådant som det uppfattas av människor och vars karaktär är resultatet av påverkan på och samspel mellan naturliga och/eller mänskliga faktorer” (= ”an area, as perceived by people, whose character is the result of the action and interaction of natural and/or human factors”). Det är värt att notera att landskap med denna definition omfattar såväl städer som landsbygd.

Begreppet **landsbygd** saknar likvärdig (och officiell) definition. Det skulle kunna definieras som helheten av människor och deras sociala och rumsliga organisering utanför tätort. Landsbygd enligt Statistiska centralbyrån omfattar



allt som finns utanför Skånes tätorter. Det är alltså en definition i funktion av begreppet tätort: 200 invånare med högst 200 meter mellan husen, enligt SCB. Landsbygdsbegreppet är således knutet till mänskliga strukturer och aktiviteter. Till landsbygd räknas jord- och skogsbruksenheter samt fiskenäring i spridd bebyggelse, bebyggelsegrupper och småorter.

Skåne är, som sagts tidigare, ett odlat landskap, präglad av de areella näringarna. Genom att betrakta landskapet som en kollektiv nytthet uppstår behovet att göra en samlad bedömning av förutsättningarna för att utveckla och vidmakthålla dess värdeskapande egenskaper. Det finns därför anledning att kortfattat beröra frågan om förändringsdimensionen i jordbruket, såväl i perspektivet av dess betydelse som produktionsresurs och dess betydelse för att nå nationella miljömål som konsumtionsresurs utifrån dess värde för bland annat det rörliga friluftslivet och besöksnäringen i en växande storstadsregion.



## LANDSKAPET ÄR DYNAMISKT!

*Förståelsen för förutsättningar att påverka ett i huvudsak odlat landskap är central för planeringen. Utan kännedom om förutsättningarna för en långsiktig förvaltning av jord- och skogsbruk – socialt, ekonomiskt, ekologiskt – och om drivkrafterna och dynamiken i utvecklingsförloppen är det knappast möjligt att påverka landskapet. Förutsättningarna för långsiktig förvaltning av landsbygdens landskap skiljer sig emellertid åt mellan olika landskap i Skåne.*

Landsbygden är dynamisk, inte statisk. Landsbygdens utveckling påverkar landskapet. En diskussion om lämpliga åtgärder för att påverka utvecklingen kan inte endast baseras på statistik och dokumentation om arealanvändning vid en viss given tidpunkt. En ”frost” bild av resultatet av den hittillsvarande utvecklingen ger inte tillräckligt underlag för bedömningen av lämpliga åtgärder. Denna bild bör kompletteras med uppgifter om ”dynamiken”. Dvs. hur, varför och när uppstod dagens situation och hur snabbt kommer den att ändras, om inget annat sker? Det är bakgrunden till följande beskrivning av lantbrukets förändringstakt och inriktning (jämför ”förloppslandskapet”).

I en rapport (”Strukturuomvandlingen i skåniskt lantbruk”, L. Jonasson, 2005) har utvecklingen i skåniskt jordbruk kartlagts för åren 1993 respektive 2003. Uppgifterna ligger till grund för en framskrivning till 2013. Arbetet har genomförts i tre steg. Först har företagsstrukturen i skåniskt lantbruk år 2003 kartlagts. I steg två har jämförelse skett med strukturen 1993. Utvecklingen mellan 1993 och 2003 har legat till grund för en framskrivning till 2013. Den nya jordbrukspolitiken med en övergång från produktionsstöd till fixerade gårdsstöd utan koppling till produktionen innebär så pass förändrade villkor att steg tre har krävt modellberäkningar med datamodellen SASM. Beräkningarna har sedan jämförts med framskrivningarna baserade på den historiska utvecklingen under perioden 1993–2003.

Det fanns 12 536 jordbruksföretag i Skåne 1993 och 8 836 företag 2003. Nästan vart tredje jordbruk (3,4 % årligen) har alltså försvunnit under loppet av tio år. Den långsiktiga trenden i Sverige från 30-talet är en minskning av antalet brukningsenheter med 2,7 % årligen. Trots EU:s jordbrukspolitik under perioden har antalet jordbruksföretag i Skåne minskat mer än genomsnittet i Sverige. Detta betyder att endast uppemot 6 500–7 000 företag kan väntas finnas kvar om tio år.

Arealen åker- och betesmark kan väntas minska med 0,33 respektive 0,65 % per år. Det innebär att arealen åkermark minskar med cirka 15 000 hektar mellan åren 2003 och 2013. Betesmarker kan antas minska med minst





4 000 hektar till cirka 55 000 hektar 2013. Minskningarna är ett led i den pågående strukturomvandlingen av skåniskt lantbruk. Utvecklingen hittills och analyser av framskrivningarna visar att det är de större företagen som ökar sitt innehav av såväl åker- som betesmarker. År 2013 väntas de större företagen i Skåne disponera 42 % av åkermarken genom ägande eller arrende. Med större företag avses företag med minst tre heltidssysselsatta personer.

En analys av företagens ekonomiska bärkraft är beroende inte enbart av företagets storlek i hektar eller antalet djur utan även av dess driftsinriktning. I analysen har använts sex grupper: växtodling, mjölk, nötkött, svin, övriga djur och blandat. Indelningen bygger på att huvudsaklig driftsinriktning innebär att minst två tredjedelar av arbetstiden ska gå till den produktionsgren som anges. Den ekonomiska bärkraften sammanhänger med möjligheterna till full sysselsättning och att kunna försörja sig på gården. Indelning sker i fem grupper med delning vid 400, 800, 2 400 och 5 600 timmar. Grupperna motsvarande antalet arbetstimmar rubriceras enligt följande. **Bostadsjordbruk** där boendet är det mest centrala, **deltidsjordbruk** där produktionen har viss betydelse för sysselsättning och inkomst, **enmansjordbruk** som ger huvudsaklig sysselsättning och inkomst för en person, **familjejordbruk** som kan ge en familj huvudsaklig sysselsättning och inkomst samt, slutligen, **större jordbruk** där det handlar om minst tre heltidssysselsatta personer.

En specialgranskning har genomförts av brukarnas ålder för att få fram vilka företag som kan förväntas genomgå generationsväxling före 2013. Erfarenhetsmässigt är det oftast i samband med generationsväxlingar som företagen upphör eller ändrar driftsinriktning. Analysen visar att det kan bli aktuellt med generationsväxling eller annan större förändring på 3 633 skånska lantbruksföretag fram till 2013. Detta motsvarar 41 % av företagen. Analysen visar vidare att det finns en överrepresentation av äldre brukare i riskföretag, på grund av låg lönsamhet eller driftsinriktning.

Sammantaget visar analysen att den största minskningen av antalet företag mellan 1993 och 2003 har skett bland de mellanstora företagen, dvs. bland deltidjordbruken, enmansjordbruken och familjejordbruken. Det är en trend som förväntas bestå. Den största minskningen gäller enmansföretag med blandad produktion eller växtodling. Endast de större företagen visar en nettoökning.

Beträffande driftsinriktningen visar modellberäkningarna att förutsättningarna för ekonomiskt hållbar jordbruksdrift är starkt beroende av dess fysisk-geografiska förutsättningar, dvs. av landskapet.

## SKÅNES LANDSKAP ÄR OLIKA

*Landskapet är såväl utgångspunkten för som resultatet av den hittillsvarande strukturen på lantbruket (jord- och skogsbruk) och dess driftsinriktningar. Nuvarande drift är utgångspunkten för dagens landskap. Det innebär att alla åtgärder eller strategier för landsbygdens utveckling bör analyseras utifrån deras effekter på landskapet.*

Slutsatserna av den ovan nämnda rapporten ”Strukturomvandlingen i skåniskt lantbruk”, är att det föreligger stora skillnader mellan de olika skånska landskapen, i rapporten benämnda Slättbygd, Skogsbygd respektive Mellanbygd. I **slättbygden** i södra och västra Skåne finns fortsatt goda möjligheter till växtodling, också med EU:s nya jordbrukspolitik (gårdsstöd). Ökad konkurrens innebär krav på effektiv(are) produktion. Strukturomvandlingen har varit fördröjd i området och många brukare är äldre. En förklaring kan vara att markvärdena är så höga att det har varit svårt att genomföra generationsväxling och tillköp av mark. En annan att lönsamheten under perioden har varit god på grund av tidigare produktionsstöd. I området pågår redan en snabb omvandling. Jordbruksföretagen blir färre och större, skalan på jordbruket ökar, betesmarker försvinner och en del av jordbruksmarken övergår till tätortsexpansion och andra urbana ändamål.

I **skogsbygden** i de norra delarna av Skåne är situationen en annan. Den tidigare jordbrukspolitiken dämpade nedgången i arealen jordbruks- och betesmark. Strukturomvandlingen går långsamt på grund av låg lönsamhet och svårigheterna att bygga upp rationella och bärkraftiga jordbruk. Det nya gårdsstödet gör dock att åkermarken knappast överförs till skog utan istället blir liggande obrukad eller som extensivt brukad vall.

**Mellanbygden**, som under den gångna perioden har utvecklats till ett animaliebälte tvärs över Skåne, kan komma att få problem eftersom den ekonomiska bärkraften är begränsad i såväl animalie- som vegetabilieproduktionen. Framskrivningen indikerar att djurantalet kommer att minska i takt med att nuvarande byggnader slits ut. Nyinvesteringar i djurstallar kommer troligtvis inte till stånd. Denna utveckling innebär i sin tur minskat behov av foder. Eftersom lönsamheten för växtprodukter är låg inom området, kan följden bli att stora delar av åkermarken förblir obrukade och att brukaren nöjer sig med den minimala skötsel som krävs för att bli berättigad till gårdsstödet.

Landskapet är således såväl utgångspunkten för som resultatet av strukturen på lantbruket och dess driftsinriktning. Nuvarande drift är avgörande för dagens landskap. Och kommande förändringar i företagsstruktur och driftsinriktning leder till förändringar i landskapet. Slutsatserna av ovanstående är att land-



skapet spelar en stor roll för diskussionen om den framtida landsbygden. Det är bakgrunden till bedömningen att, i avvägningen mellan olika utvecklingsmöjligheter för den skånska landsbygden, effekterna på landskapet kommer att spela en än större roll än tidigare. Särskilt med avseende på kommunens utvecklingsintressen och ur allmänintressesynpunkt. Framtida insatser kommer alltså att värderas, inte bara utifrån deras sociala, miljömässiga och ekonomiska effekter på landsbygden, utan utifrån deras effekter på landskapet.



## LANDSKAPSANALYSER EFTER ÄNDAMÅL

*Landscape Character Assessment, landskapskaraktärsanalys, är en analys med indelning av det skånska landskapet utifrån dess karaktär, sådan som den upplevs av människor. Den tar således sin utgångspunkt i det särskiljande i olika landskap. Landskapskaraktär återspeglar i hög grad de biotiska och abiotiska faktorer som gestaltar ett landskap. Karaktärsanalysen kan uppfattas som mindre "värderande" än andra analysmetoder och med mindre inslag av "subjektiva" bedömningar.*

Landskapets "betydelse" (i vid mening) värderas genom landskapsanalyser. Dessa kan vara av olika slag. Syftet med att samla kunskap om ett landskap kan exempelvis vara att antingen förstå det eller att värdera det. I ett sektoriserat samhällssystem, där olika myndigheter har ansvar för olika egenskaper hos landskapet, är värdering i regel syftet med analysen. Frågan om hur en sektorspolitik ska tillämpas sker i regel med stöd i vetenskapligt grundade analyser utförda av experter med en viss fackkompetens. Därmed blir de flesta analyserna tematiska, till exempel estetiska (jämförande, registrering av landskapselement och visuella egenskaper), naturvetenskapliga (analys av bio-geo-ekologiska system) eller samhällsvetenskapliga (historisk utveckling och rumslig ordning).

En diskussion om lämpliga åtgärder för att tillgodose allmänintresset av landskap kommer sannolikt att omfatta ett brett spektrum av åtgärder, både administrativa, finansiella, tekniska samt fysiska, sociala och kulturella, som vidtas av olika huvudmän, med olika ansvar för landsbygden. Det finns därför ett behov av att tillämpa en flersektoriell analys till grund för samlade överväganden och samordnade åtgärder för flera huvudmän och aktörer. Syftet med Det skånska landsbygdsprogrammet är att åstadkomma en helhetssyn på landsbygdens problem och möjligheter såväl som på de samlade effekterna på landskapet av dessa åtgärder. Det är därför av avgörande betydelse att enskilda aktörer har kunskaper om landskapet i ett systemperspektiv samt har förståelse för sambanden mellan de specifika naturgivna och miljömässigt, socialt och ekonomiskt betingade processerna som formar landskapet.

Metoden för Landscape Character Assessment ("Landscape Character Assessment: Guidance for England and Scotland", Countryside Agency, 2002) är ett verktyg för att identifiera natur- och kulturdrag, visa förändringar i landskapet och informera om förutsättningarna för utveckling och förändring. Istället för att fokusera på natur- och kulturvärden, ska karaktärsmetoden identifiera det som särskiljer ett landskap från ett annat – det karaktäristiska.

Karaktärsanalysen är således en landskapsanalys som skiljer sig från de

mera tematiskt inriktade landskapanalyser som förekommer inom olika sektorer. Den innehåller grovt sett två delar, en ”objektiv” analysdel och en mera ”subjektiv” bedömningsdel. I den första delen ligger tyngdpunkten på en granskning av tillgängligt underlagsmaterial, ofta upprättat av olika sektorsmyndigheter, studier i fält och klassificering. Analyserna utgår från en sammanställning av existerande dokumentation av landskapet. Dokumentationen avser såväl naturgeografiska som kulturgeografiska aspekter på landskapet. Materialet föreligger i digital form och en kartanalys av olika sektorsutredningar understryker sambanden mellan olika faktorer och låter områden med potentiellt lika karaktär framträda. Kartanalysen avser att ge en bild av hur olika faktorer, naturliga (geologi, topografi, vatten och klimat) och kulturella (markanvändning, bosättningsmönster, åker- och skogsbruksmönster, biotoper och naturtyper), samspelar och ger landskapet dess olika karaktärer.

Fältstudierna följer upp och kompletterar observationer av kartmaterial genomförda som kartanalyser. Fältstudierna dokumenteras i schematisk form.

Arbetet med landskapskaraktärsanalyser enligt de engelska riktlinjerna fullföljs i sin andra del med en värdering av respektive karaktärsområde med tyngdpunkt på de faktorer som skiljer ett landskap från ett annat. Värderingen utmynnar i bedömningar av landskapets egenskaper med avseende på:

- Visuellt kvalitet (förekomst av vyer med pittoresk kvalitet samt estetiska landskapselement i en estetiskt tilltalande sammansättning)
- Integritet (genuinitet, graden av påverkan av storskaliga, visuellt störande eller på andra sätt disharmoniska ingrepp som är främmande för landskapets karaktär)
- Identitet (graden av sådan distinkt och gemensam landskapskaraktär som inkluderar topografisk och visuellt enhet samt en påtaglig platskänsla)
- Sällsynthet (förekomsten av landskapselement eller kvaliteter som är både sällsynta/representativa och värdefulla).

Värderingen sker på en femgradig skala: enastående (av internationell eller nationell betydelse), hög (av regional betydelse), medelhög (av betydelse i länet), medel (av lokal betydelse), låg (av begränsad betydelse).

Denna metod för värdering av landskapskaraktärer tillämpades inte i arbetet med Det skånska landsbygdsprogrammet av skäl som framgår nedan i nästa kapitel.





## KARAKTÄRSANALYS MED RESERVATIONER

*Landskapskaraktärsanalysen, som den tillämpas i bland annat England, är ett "eget" planeringsinstrument med rekommendationer eller riktlinjer med utgångspunkt i en värdering av olika landskapskaraktärer. I Det skånska landsbygdsprogrammet var önskemålet att ge underlag för en diskussion om socioekonomiska förutsättningar för långsiktig förvaltning av landsbygdens landskap. Det skånska programmet tillämpar ett mera uttalat utvecklingsperspektiv genom att diskutera hinder för och möjligheter till vidmakthållande av olika karaktärsområden. Värderingen av landskapet och bedömningen av huruvida ett karaktärsområde ska bevaras eller förändras ligger på kommunerna.*

Analysen med värdering av de skånska karaktärsområdena genomfördes men lades inte till grund för Landsbygdsprogrammet. Skälet var att den gav företräde för en restriktiv hållning till förändringar i landskapet. Naturligtvis kan det vara önskvärt att bibehålla vissa landskapskaraktärer, men beslut om bevarande måste ställas i relation till de uppoffringar detta innebär. Vidare visade sig den sammanfattande värderingen vara en grov förenkling av landskapsvärden som dels inte ger utrymme för mer nyanserade bedömningar, dels står i oklar relation till en rad sektorsanalyser baserade på "landskapsbild" eller kultur- respektive naturhistoriska värden. Bedömningen var att en sammanfattande värdering i enlighet med den engelska förebilden tar fokus från den nödvändiga diskussionen och avvägningen mellan mål och medel i ett helhetsperspektiv. Trots att analysen genomfördes, ingår den därför inte i programmet.

En karaktärsanalys, summerad i helhetsbedömningar för respektive karaktärsområde och genomförd efter engelsk förebild, kan också jämföras med motsvarande "arkitektoniska" värderingar som sker i den danska tillämpningen av landskapskaraktärsmetoden. Avsikten med den danska värderingen är att ge underlag för en sårbarhetsanalys, dvs. ge underlag för val mellan tre strategiska mål (enligt den danska landskapskaraktärsmetoden): **skydd för landskapskaraktären**, dvs. motverka allt som kan försvaga karaktären, **vidmakthållande av landskapskaraktären**, dvs. se till att nya element i landskapet anpassas till landskapets karaktär, respektive **ändring av landskapet**, dvs. ge landskapet en ny karaktär. Denna mera gestaltningssmässiga bedömning, som det sistnämnda strategiska målet ger uttryck för, är för sin framgång beroende av en rad analyser om landskapet som system. Den saknar därför självständigt värde och ger inte tillräckligt underlag för en bedömning av landskapets utvecklingspotential.

Karaktärsanalysen i det skånska programmet avser endast att ge underlag för bedömningarna av förutsättningarna för en långsiktig förvaltning av ett landskap. Olika insatser för att stödja landsbygdens utveckling ska följaktligen bedömas "i ett landskapsperspektiv", dvs. de ska beakta effekterna på landskapet. Innebörden är att landskapet i det skånska landsbygdsprogrammet är en bedömningsgrund, inte en utgångspunkt för landsbygdens utveckling.

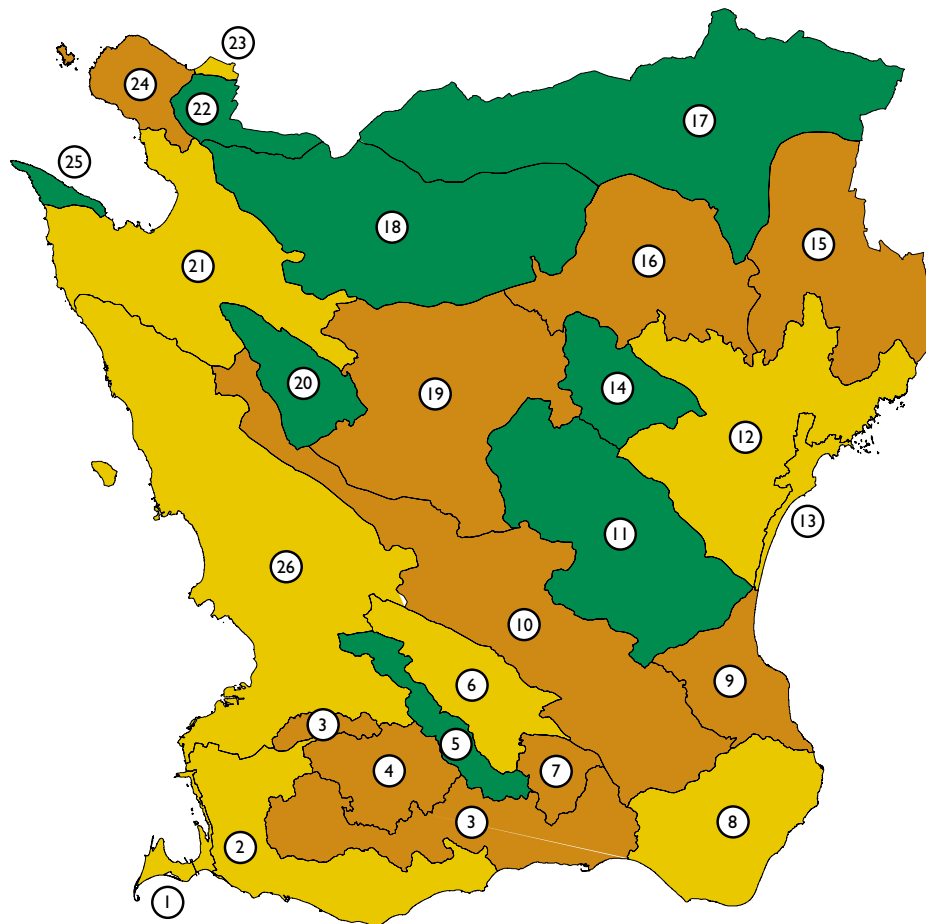
För att tillgodose målsättningen för arbetet med Landsbygdsprogrammet, nämligen en flersektoriell analys, samlade överväganden och samordnade åtgärder för landsbygdens utveckling, tillämpas den brittiska metoden för landskapskaraktärsanalys. Men endast analysens första del. Karaktärsanalysens förtjänst ligger – inte i bedömningar av landskapets värden, såsom de flesta sektorsanalyser – utan i redovisningen av det som skiljer ett landskap från ett annat. Med karaktär menas det som en betraktare upplever som särskiljande. I en karaktärsanalys beskrivs således landskapets särskiljande grunddrag, struktur och innehåll, som kännetecknar ett visst landskap och ger det dess särart. Karaktärsanalysen är ett försök att, såvitt möjligt, ge ett värderingsfritt underlag som grund för framtida ställningstaganden. Metoden med fokus på det särskiljande innebär att förstelsen för varför landskapet ser ut som det gör, underlättas.

I stället för att utgå från en värdering av landskapets karaktärer, som i den engelska analysen, har den skånska karaktärsanalysen kompletterats med beskrivningar av geologiska, biologiska och andra faktorer som bidraget till landskapets karaktär. Därmed ges underlag avseende karaktärsområdets **grundförutsättningar** som tillsammans med en beskrivning av områdets **dynamik** eller "förlopp" ger underlag för en bedömning av art och omfattning av sponstana förändringar i respektive karaktärsområde.

Tilläggs kan att den värdering som i regel utförs som en andra etapp i de engelska landskapskaraktärsanalyserna har prövats i arbetet, men förkastats. Skälet är att Landsbygdsprogrammets uppgift inte primärt är att identifiera de områden som är mest känsliga ("känslighetsanalys" enligt engelsk förebild), utan att ge underlag för en diskussion om inriktningen för åtgärder som kan stimulera en hållbar och ur allmän synpunkt lämplig utveckling – även för landskapet. Man kan kanske uttrycka det så att Landsbygdsprogrammet i Skåne har valt ett mer handlingsorienterat förhållningssätt. Det handlar således inte om vilka åtgärder som fordras för att skydda och bibehålla en viss landskapskaraktär, utan om vilka egenskaper hos landsbygden inom detta karaktärsområde som kan utgöra förutsättningen för en mera hållbar utveckling – i ett landskapsperspektiv.

Resultatet av arbetet med karaktärsanalys av det skånska landskapet är mera utförligt beskrivet i Det skånska landsbygdsprogrammet (2007). I denna rapport ges endast en kort sammanfattning av resultatet av karaktärsanalysen.





## LÄGLÄNT LANDSKAP

### Kustslätt/Dynlandskap

- 1 Skanör-Falsterbo strandäng
- 13 Åhus dynamråde

### Låglänt odlingslandskap

- 2 Söderslätt
- 8 Österlenslätten
- 26 Lund- och Helsingborgslätten
- 21 Ängelholmsslätten
- 12 Kristianstadsslätten
- 23 Laholmsslätten

### Låglänt dallandskap

- 6 Vombsjösåsänkan

## BACKLANDSKAP

### Mosaikartat, odlat backlandskap

- 10 Södra mellanbygden
- 24 Bjärehalvön
- 3 Sydsåkiska backlandskapet

### Mosaikartat skogsbacklandskap

- 16 Göinge mellanbygd
- 19 Centrala mellanbygden
- 4 Sydsåkiska skogsbeklädda backlandskapet
- 9 Österlenska backlandskapet
- 7 Sövdesjöns och Krageholmsjöns godslandskap

### Sjö- och åslandskap

- 15 Skånes sprick- och sjölandskap

## HÖGLÄNT LANDSKAP

### Mosaikartat brukat åslandskap

- 5 Romeleåsen

### Mosaikartat skogsklätt åslandskap

- 11 Linderödsåsen
- 20 Söderåsen
- 22 Hallandsåsen
- 14 Nävlingeåsen
- 25 Kullaberg

### Skogsklätt, kuperat höglänt landskap

- 18 Nordsåkiska skogsbygden
- 17 Nordsåkiska furuskogsbygden



## ”FÖRLOPPSLANDSKAPETS” LANDSKAPSTYPER OCH KARAKTÄRSOMRÅDEN

*Beskrivningen av olika karaktärsområden sker med utgångspunkt i de faktorer som kan påverka förutsättningarna för landskapets förvaltning. De utgör såväl förutsättning för som resultat av landskapets karaktär. De faktorer som format landskapet är förtecknade under rubrikerna Egenskaper, Förvaltning och Hittillsvarande utveckling.*

Karaktärsanalysen ger underlag för en första bedömning av landskapets indelning i olika områden. Den första kategorin har vi kallat landskaps(karaktärs)typer (Landscape Character Types). Landskapstyperna innehåller flera (landskaps)karaktärsområden (Landscape Character Areas). Landskapstyperna i Skåne uppgår till 9 och karaktärsområdena utgör totalt 26 för Skåne som helhet (se föregående uppslag).

Trots den utelämnade värderingen av landskapet har Det skånska landsbygdsprogrammet utarbetats utifrån målsättningen att åtgärder inom ramen för Landsbygdsprogram för Sverige (LBP) ska vidtas med beaktande av landskapet (dvs. ”i ett landskapsperspektiv”). Det innebär emellertid inte att landskapets visuella egenskaper sett med dagens värderingar och landskapssyn ska vara styrande för utformningen av programmet. Det skånska programmet utgår ifrån att värderingar av det nyss nämnda slaget i huvudsak är ”politiska” och följaktligen ska beslutas inom kommunerna. Därmed anknyter programmet till den icke-hierarkiska modellen för svensk planering, där besluten om markanvändning och bebyggelse tas på lägsta möjliga nivå, nämligen hos kommunen och bland dem som är direkt berörda av planeringen.

Det innebär också att val av åtgärder utifrån Landsbygdsprogrammets riktlinjer i högre grad kan sägas vara ”kontextuella”, dvs. tar större hänsyn till lokala förutsättningar – och planeringens ”subjekt”, dvs. människorna. Därvid skiljer sig Landsbygdsprogrammet från såväl den engelska som den danska karaktärsmetoden, som främst betraktar landskapet som planeringens ”objekt” utifrån kontextuellt oberoende bedömningar. Med en samtida diskussion om mål och medel för landskapets utveckling kan Det skånska landsbygdsprogrammet anses innebära en mera ”demokratisk” och ”pragmatisk” ansats än sin engelska förebild.

I den skånska tillämpningen av landskapskaraktärsmetoden kommer respektive område att beskrivas med tyngdpunkt på de faktorer som bedöms vara av betydelse för ställningstaganden och val av åtgärder i ett landskapsperspektiv,



dvs. i perspektivet av långsiktig förvaltning av landskap med specifika karaktärer.

I en bilaga till denna rapport finns ett exempel på beskrivning av ett karaktärsområde, hämtad från Det skånska landsbygdsprogrammet (2007). Beskrivningen har följande uppställning:

**Egenskaper** (fysiskgeografiska, naturgivna, kulturella respektive fysionomiska)

**Förvaltning** (produktions-, befolknings- och miljöaspekter)

**Hittillsvarande utveckling** (främst i socioekonomiskt avseende, bland annat en bedömning av strukturomvandlingen i det aktuella området)

**Slutsatser för områdets utveckling** anger de faktorer som projektgruppen för sin del bedömt vara avgörande för områdets utveckling i vid bemärkelse, som underlag för programmets riktlinjer för hållbar utveckling.

**Riktlinjer för hållbar utveckling** i ett landskapsperspektiv anger en rad förslag till åtgärder inom olika områden som var för sig eller tillsammans kan bidra till en långsiktig förvaltning av området med större eller mindre förändring av dess karaktär.

**Rubrikerna ovan har följande innehåll:**

## Landskapets egenskaper ger förutsättningarna för utveckling

Under denna rubrik har förtecknats relevanta uppgifter om områdets förutsättningar för förändring som underlag för ställningstagande till områdets utveckling. Redovisningen omfattar det fysiskgeografiska landskapet, naturlandskapet, kulturlandskapet och landskapets fysionomi. Underlagsmaterialet såväl som den valda redovisningen har utarbetats och granskats av länsstyrelsens experter på respektive område. Materialet är begränsat till de uppgifter som bedöms relevanta som underlag för ställningstaganden till framtida utveckling av landskapet.

**Det fysiskgeografiska landskapet** innehåller uppgifter om det aktuella karaktärsområdets geologi, jordarter, hydrologi, vegetation, klimat/nederbörd, grundvatten med mera.

**Naturlandskapet** utgör inte natur i egentlig mening. Den skånska naturen är påverkad av människan. Under denna rubrik redogörs för den icke domesticerade floran och faunan i det aktuella karaktärsområdet.

**Kulturlandskapet** behandlar människans påverkan på landskapet i ett historiskt perspektiv.

**Landskapets fysionomi** är en redogörelse för det upplevda landskapet. Underlaget är hämtat från karaktärsanalysens fältundersökning.

## Landskapets förvaltning har betydelse för hållbart brukande

I detta avsnitt finns uppgifter om landskapets användning under rubriken **Produktion**, dess sociala förhållanden under **Befolkning** och dess miljösituation under **Miljöaspekter**.

**Produktion** innehåller uppgifter om markanvändning, lantbruks- respektive skogsdrift samt djurhållning. Dataunderlaget avser år 2004 och är framtaget genom statistikbearbetning av skiftes- och brukaruppgifter från Länsstyrelsens enhet för administration av EU-stöd. Uppgifter om den fysiska markanvändningen har sedan kompletterats med uppgifter om markens bördighet (jordklass), åkrarnas storlek (blockstorlek), skördenivåer för olika jordbruksgrödor (normskördar) och företagsstrukturen avseende jordbruksföretagens driftsinriktning och brukarnas ålder. Eftersom uppgifterna härrör från olika källor med sinsemellan olika geografisk indelning har en sammanvägning skett för respektive karaktärsområde baserad på erfarenhet och kontakter med brukare inom respektive område.

**Befolkning** och uppgifter om sociala förhållanden inom respektive område utgör en sammanställning av en rad olika statistikmaterial utförd inom länsstyrelsen. Tyngdpunkten i beskrivningarna ligger på in- respektive utflyttning och bostadsbyggande, befolkningsutveckling, ålderssammansättning, förvärvsfrekvens och hälsotillstånd samt tillgången till kommersiell service och samhällsservice, bland annat kollektivtrafik.

**Miljöaspekter** på landskapet kommer att bli alltmer betydelsefulla. Bedömning av miljöbelastningen med avseende på växtnäring och bekämpningsmedel som används i jordbruket är gjord inom länsstyrelsen. I bedömningen av växtnäringssläckaget används jordarter och andelen jordbruksmark, grödfördelning och djurtäthet som indikatorer på miljöbelastningens storlek. Läckage har beräknats med hänsyn även till arealens storlek. Resultaten har stämts av mot bland annat miljöövervakningen i länet. Närheten till vatten, hav, sjöar, vattendrag, grundvatten, har haft betydelse för slutsatser om behovet av åtgärder.

Användningen av bekämpningsmedel har bedömts utifrån omfattningen av växtodlingen, grödfördelningen och den genomsnittliga bekämpningsintensiteten för olika grödor. Vid bedömning av behovet av åtgärder har jordarter och närheten till grundvattenförekomster och markens känslighet för förorening beaktats.

Ammoniakavgången har bedömts utifrån det totala antalet djur och

djurtätheten i respektive område, dock utan att ta hänsyn till fördelningen mellan olika djurslag, stallgödselsystem eller spridningsteknik.

Anslutningen till miljöersättningarna (fånggröda och vårbearbetning) har relevans för miljöbelastningen i olika områden. Förutsättningarna för odling av fånggröda och möjligheterna till vårbearbetning skiljer sig mellan olika områden beroende på växtföljd och jordarter. Även förutsättningarna för ekologisk odling varierar beroende på odlingsinriktning. Odling av vall är relativt enkelt att lägga om till ekologisk odling. Spannmål, oljevaxter och specialgrödor är svårare och förutsätter i regel en omläggning av växtföljden.

## Landskapets hittillsvarande utveckling ger en antydning om framtiden

Redovisningen fokuserar på de trender som bedöms ha störst inverkan på den aktuella landskapskaraktären. Trendbeskrivningen är baserad på dels statistik och beräkningar, dels observationer av faktiska förhållanden och beteenden. Dessa är för lantbrukets del i hög grad produkten av gällande stödsystem vid den aktuella tiden. Med tanke på reformerna i EU:s jordbrukspolitik bör trendbeskrivningen tas med viss försiktighet.

Trenderna är analyserade utifrån utvecklingen under perioden 1993–2003 på kommunal nivå. Statistiken avser både jordbruksmarkens användning, djurhållningen och företagsstrukturen. Analysen av utvecklingen mellan 2003 och 2005 vilar på mer osäkert underlag. Dels är perioden kort, dels har omläggningen av jordbruksstödet från produktionsstöd till gårdsstöd påbörjats. Grunden till analysen i denna del är preliminära uppgifter om jordbruksproduktionen för 2005, där vissa förändringar kunnat utläsas jämfört med tidigare år, kombinerat med modellberäkningar av effekterna av reformen.

## Slutsatser om det som avgör ett områdes utveckling

För varje karaktärsområde anges de faktorer som bedöms vara avgörande för områdets utveckling. Bedömningen vilar på en tolkning av landskapets egenskaper och hittillsvarande utveckling. Avsnittet ska förtydliga de ställningstaganden som utgör utgångspunkten för förslaget till inriktning för programmet. En så långt som möjligt tydlig redovisning i detta avsnitt är en förutsättning för granskning och revision av programmet och för förnyade ställningstaganden till utveckling av karaktärsområdets landsbygd.

## Riktlinjer för hållbar utveckling i ett landskapsperspektiv

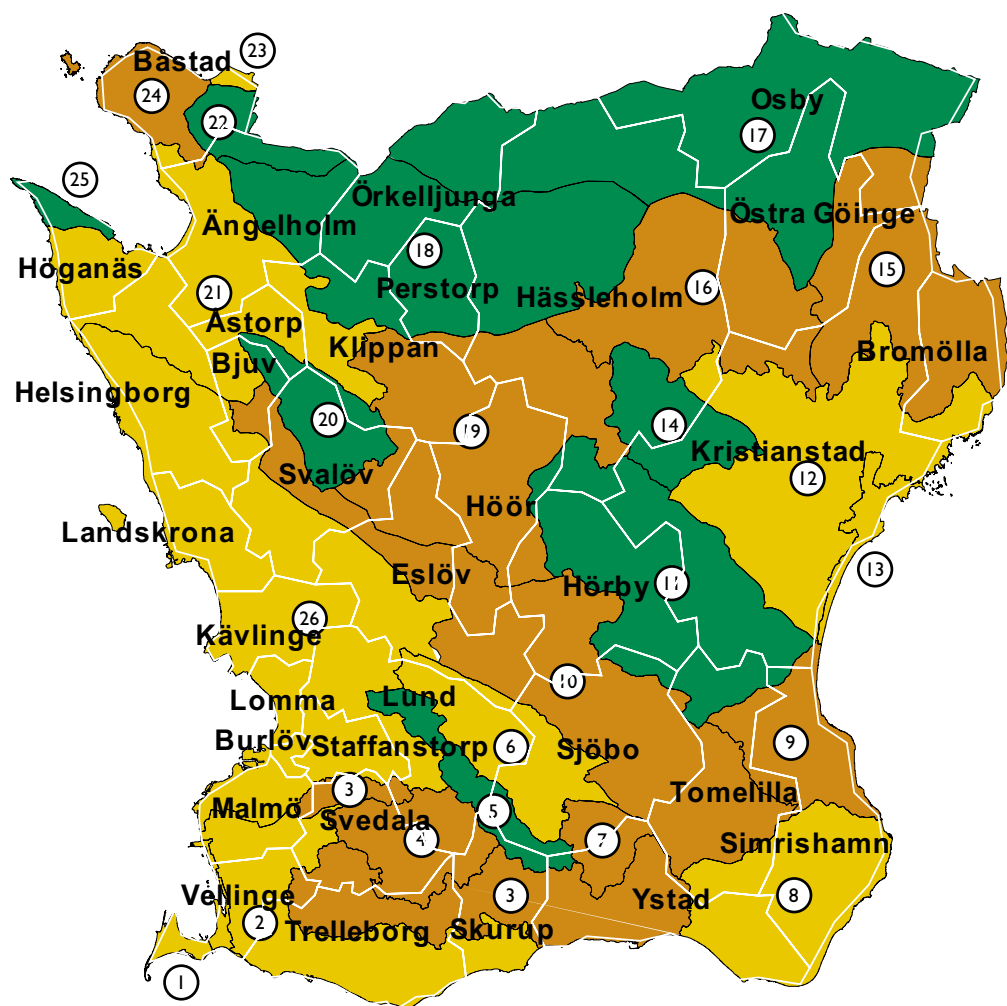
Detta avslutande avsnitt i Landsbygdsprogrammet innehåller en rad riktlinjer som genom samverkan bedöms kunna bidra till en hållbar utveckling av den aktuella landsbygden, socialt, ekonomiskt och ekologiskt. Genom tillämpning av riktlinjerna förbättras förutsättningarna för en långsiktig förvaltning av landskapet.

Riktlinjerna inbegriper såväl ekonomiska som ekologiska och sociala åtgärder. De är mera eller mindre omfattande, beroende på tolkningen av de underliggande analyserna av områdets olika egenskaper. Det är också skälet till den förhållandevis detaljerade bakgrundsbeskrivningen för varje karaktärsområde i Landsbygdsprogrammet. Avsikten är att den myndighet eller part som så önskar ska kunna göra egna bedömningar av olika åtgärders lämplighet eller önskvärhet.

Därför är också texten löpande och resonerande, snarare än en beskrivning av specifika åtgärder av olika slag. Riktlinjerna är valda utifrån bedömningen av vad som minst behöver ske inom ett visst område. Alltså nödvändiga, men kanske inte tillräckliga åtgärder. Det är också viktigt att poängtera att de föreslagna riktlinjerna, med exempel på åtgärder som kan bidra till en hållbar förvaltning av en landskapskaraktär, inte utesluter andra åtgärder. **Riktlinjerna är dock uttryck för en prioritering i ett landskapsperspektiv. De kan betraktas som ett uttryck för en statlig prioritering och ett starkt allmänintresse. De bör, som är fallet med alla andra statliga allmänintressen, bland annat riksintressen och nationella mål, behandlas inom ramen för den kommunala planeringen.**







## RIKTLINJERNA ÄR (OCKSÅ) OLIKA

*Sammansättningen av riktlinjer är unik för varje karaktärsområde. Det kan vara en signal om att de enskilda riktlinjerna har olika betydelse i ett landskap som utgör ett system. Detta är av vikt för diskussionerna om lämpliga åtgärder (i ett landskapsperspektiv) för att säkra en långsiktig förvaltning av dessa landskap.*

Landskapskaraktärerna kompletterade med uppgifterna under Egenskaper, Förvaltning och Hittillsvarande utveckling utgör underlaget för riktlinjerna för de 26 olika karaktärsområdena. Riktlinjerna är olika. Olika hetererna speglar de olika sammanhangen (kontexten) som påverkar förutsättningarna för utveckling i det enskilda området. Riktlinjerna är därför uttryckta i löpande text för att ge en antydning om att ingen åtgärd i en riktlinje kan stå ensam, utan måste i regel ses i ett sammanhang med andra åtgärder. Vidare är det ett uttryck för att ingen riktlinje är "absolut" och att även "dynamiken" eller förloppet i tillämpningen av riktlinjer, och det ömsesidiga samspelet mellan olika åtgärder i landskapet, måste bedömas från fall till fall.

De individuella inslagen i Landsbygdsprogrammets riktlinjer framgår och styrks av tablan på föregående uppslag. På den vertikala axeln har förtecknats de viktigaste riktlinjerna och på den horisontella, de 26 områdena. Möjligen skulle kunna tilläggas att om riktlinjerna för olika områden var lika, kunde detta vara en indikation på att den valda arbetsmetoden inte var ändamålsenlig. **Tablan på föregående uppslag visar att så inte är fallet.**

Tablan är en enkel sammanställning av ett urval riktlinjer för de 26 olika områdena och färgmarkeringen visar inom vilka områden dessa tillämpas. Tablan visar att knappast ett karaktärsområde är det andra likt med avseende på sammansättningen av riktlinjer. Denna synes vara unik för varje område.

Tablan visar de kanske viktigaste riktlinjerna för respektive karaktärsområde. Riktlinjerna är i tablans text starkt förkortade och uppdelade efter hållbarhetsmålets tre delar: ekologiskt, ekonomiskt och socialt. Varje karaktärsområde har en i princip unik uppsättning av riktlinjer. Eftersom karaktärsområdena i regel inte följer administrativa gränser och riktlinjerna följaktligen inte heller gör det, innebär det att en kommun bör ta ställning till en rad olika frågor inom sitt territorium, frågor som avser såväl ekonomisk som ekologisk och social hållbarhet. Det bör tilläggas att frågor avseende social hållbarhet har svaga samband med landskapet. Det kan föranleda behov av särskilda analyser i samband med att landskapsfrågor aktualiseras inom den kommunala planeringen.





## RIKTLINJEOMRÅDEN

*Riktlinjeområden är områden med samma riktlinje. Ett riktlinjeområde för landsbygdens utveckling i ett visst avseende är en indikation på att samverkan och samarbete över kommungränser kan vara ändamålsenligt. Det kan dock poängteras att riktlinjerna är "kontextuella", dvs. de ska tillämpas utifrån olika och för varje kommun specifika förutsättningar.*

Av tablan i det föregående framgår att flera karaktärsområden har i princip samma riktlinje. Och det framgår också av Landsbygdsprogrammet att många områden med olika karaktärer har samma "problem" och följaktligen även riktlinjer som avser att möta dessa. Områden med samma riktlinje har sammansällts i så kallade riktlinjeområden.

Oberoende av den unika sammansättningen av riktlinjer för varje karaktärsområde och den individuella tillämpningen av samma riktlinje, kan man av riktlinjeområdena se att det finns problem som är gemensamma för flera kommuner. Således finns det mellankommunala intressen inom olika delar av Skåne av bland annat kompetensutveckling, samarbete, samordning och erfarenhetsutbyte. Det behöver dock understrykas att trots att riktlinjerna behandlar samma fråga, exempelvis djurhållning, växtodling eller försurning, så innebär landskapet som system och den individuella sammansättningen av riktlinjer att tillämpningen av "samma riktlinje" blir olika för varje karaktärsområde.

Det ska vidare erinras om att utöver den individuella tillämpningen enligt ovan, så tillkommer skillnader i kommunernas bedömningar av allmänintresset samt av mål och strategier för landsbygden. Det kan innebära att en viss frågeställning, till exempel djurhållning, vare sig kan eller bör behandlas lika i respektive kommuns del av riktlinjeområdet. Sammansättningen av olika faktorer och intressen kan skilja sig åt mellan olika kommuner. Det innebär att olika delar av samma landskap kan komma att behandlas olika i den kommunala planeringen. Sammanställningen kan ändå ha ett värde eftersom den ger en signal om att mellankommunalt samarbete skulle kunna vara till gemensam nytta och att riktade stödinsatser skulle kunna få stor effekt.

Vissa riktlinjer har större betydelse ur landskapssynpunkt än andra. Riktlinjeområden för betesskötsel, miljöinsatser (åtgärder avseende djurhållning, växtodling, försurning, vattenrening), småskalig livsmedelsproduktion, inflyttning och kompetensutveckling är några exempel som kan komma att ha stor betydelse ur landskapssynpunkt.

Följande exempel ska illustrera den diskussion som kan aktualiseras inom ramen för kommunernas planering när en viss riktlinje behandlas i sitt sammanhang.

## Riktlinjeområdet för betesskötsel

I stora delar av Skåne råder det brist på betande djur att hålla landskapet öppet. Det rör sig om arealer två till tre och ända upp till fem gånger större än vad det aktuella antalet djur behöver. Antalet djur minskar kraftigt, särskilt i mellanbygden och skogsbygden olik karaktärsområden. Andelen mjölkkor har till exempel minskat med 20 % (område 10) och upp emot 50 % (område 8) inom detta riktlinjeområde.

Effekterna på landskapet av nedgången i djurhållningen skiljer sig från område till område. I vissa karaktärsområden övergår svårskötta (och mindre lättskötta) naturbetesmarker till skog och istället övergår avkastningssvaga åkrar till betesmark. Följden blir att antalet betande djur kan bibehållas eller öka, till priset av att den biologiska mångfalden minskar (område 6). Där även åker beskogas är resultatet ett mörkare landskap.

Inom vissa karaktärsområden där behovet av vall är litet på grund av djurbesättningarnas storlek, övergår åker till produktion av fleråriga energigrödor, till exempel hybridask, poppel och salix, med väsentligt mindre värde ur upplevelsesynpunkt (område 19) än vallproducerande åkrar. Inom andra uppstår alltmer trädad mark (område 4) till förfång för landskapets karaktär och mindre attraktivt ur rekreations- och upplevelsesynpunkt men till fördel för den kommersiella jakten.

En del betesmarker övergår till slåttermarker, vilket är såväl kostnads- som arbetskrävande. Detta förekommer i en rad områden för att minska avgången av kväve och fosfor till vattendrag eller hav. En sådan utveckling kan vara fördelaktig i områden där det sker satsningar på turism och rekreation och med behov av allemansrättsligt tillgänglig mark.

Även om fortsatt betesdrift är önskvärd ur landskapssynpunkt måste riktlinjerna följaktligen ses i relation till såväl alternativen till som konsekvenserna av tillämpningen av denna riktlinje. Riktlinjerna inom ett riktlinjeområde tar sin utgångspunkt i ”förvaltning med bibehållande av landskapskaraktären”, dock utan att värdera dess betydelse ur allmän synpunkt. Denna värdering är kommunens uppgift. Därför är denna riktlinje inte given som utgångspunkt för kommunens bedömning utan får diskuteras i samband med avvägning mellan olika kommunala strategier för landsbygden utveckling.

Programmet anger inte heller en avvägning mot alternativen till bete för den aktuella landskapskaraktären. Det skulle till exempel kunna röra sig om produktion av gräs för biogas eller annan lågväxande energigröda som innebär att landskapskaraktären (i stort) bibehålls. Inte heller görs en bedömning av det aktuella områdets potential för tjänster inom turism och rekreation med naturupplevelser, dvs. förutsättningarna att genom andra intäkter kunna bära kostnaderna för fortsatt betesdrift i landskapet.

Slutligen innebär riktlinjer för betesdrift inga överväganden om möjligheterna,



BETESHÄVD

särskilt i områden med små och splittrade ägor, till fortsatt animalieproduktion med även får och hästar eller hjortar. Förutsättningarna för intervention i offentlig regi i samband med en framtida, mera hobbybaserad köttproduktion, exempelvis genom ”betessamfälligheter” för att få större sammanhängande enheter eller ”betesavtal” för att reglera skötseln och säkra allmänhetens tillträde till attraktiva områden (område 24), ingår inte heller i programmets bedömningar. Även dessa frågor bör behandlas inom den kommunala planeringen.

Slutligen kan en vidmakthållen eller ökad animalieproduktion i vissa fall innebära krav på gödselövervakning och på hantering av stallgödsel för att minska koncentration av gödsel och förhindra ammoniakförluster och läckage (till exempel område 10). Det är särskilt fallet inom kustnära områden eller områden med speciella markförhållanden. Dessa förhållanden kan skilja sig avsevärt från en del av ett område till en annan och bör bedömas inom ramen för den kommunala planeringen.

Slutsatsen av ovanstående är att även om bete kan anses vara så pass viktigt för vidmakthållande eller utveckling av en viss landskapskaraktär, så måste



eventuella åtgärder sätts in i ett strategiskt utvecklingsperspektiv. Åtgärder för betesdrift får bedömas i ett sammanhang som till exempel kan handla om alternativ produktion med likvärdiga effekter på å ena sidan miljö och ekonomi och å andra landskapet. Vidare måste framtida betesdrift bedömas mot bakgrund av behoven av kompletterande åtgärder ur ekonomisk eller miljömässig synvinkel i området. Allt detta bör behandlas inom ramen för kommunernas planering.

Samma synsätt gör sig gällande för samtliga riktlinjeområden.

## Riktlinjeområdet för miljöinsatser (åtgärder inom växtodling, försurning, vattenrening, djurhållning)

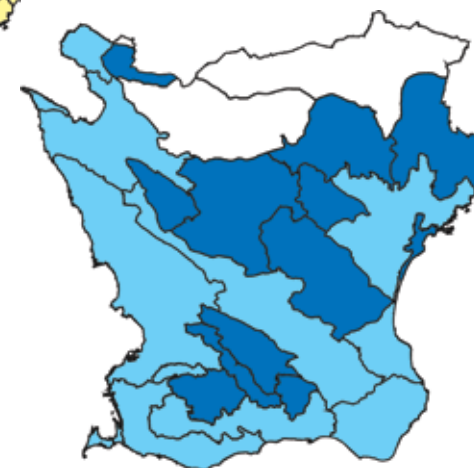
I delar av Skåne som odlas med spannmål, oljeväxter och grönsaker behövs incitament för mindre bekämpningsmedelsintensiv odling och mindre läckagebenägna växtföljder på grund av närheten till hav, men även på grund av närheten till känsliga kuststräckor med höga rekreativvärden. Verksamheten inom detta område är konkurrensutsatt och i hög grad beroende av den internationella marknaden. Skåne är relativt framgångsrikt inom livsmedelsproduktionen med dagens produktionsmetoder. Den internationella konkurrensen utgör emellertid incitament till strukturrationalisering och alltmer mekaniserade produktionsmetoder, även i Skåne.

I denna typ av odlingslandskap behövs stimulanser till att öka den biologiska mångfalden och att behålla och öka andelen växter och landskapselement (dungar, alléer, solitära träd). Riktlinjeområdet omfattar särskilt det låglänta odlingslandskapet på Söderslätt och övriga kustnära områden i Skåne.

Odling av fånggröda och vårbearbetning har generellt sett minskat miljöbelastningen. Dock inte tillräckligt. På grund av att området i regel är kraftigt utdikad och kulverterat behövs åtgärder som ger vattnet en längre uppehållstid. Våtmarker, vegetationsfilter, restaurering av diken och av kulverterade vattendrag är exempel på lämpliga åtgärder i detta område. Åtgärder mot övergödning bör samordnas med andra åtgärder, till exempel att öka den biologiska mångfalden genom våtmarksanknutna arter i våtmarksanläggningar för såväl bevattning som flödesdämpning. Dessa åtgärder bör om möjligt kombineras med anläggning av skyddszoner, plantering av träd för beskuggning, arealer för bete och rekreativstråk. Skyddszoner utmed vattendrag bör utformas med hänsyn till behoven av rekreativsytor, rid- och vandringsleder, så kallade betrådar. Ökad andel ekologisk odling, diversifierad produktion och vidareförädling är andra exempel på åtgärder som kan stimulera en mera hållbar utveckling. Ytterligare åtgärder kan vara odling av fleråriga energigrödor för biogasproduktion som minskar bekämpningsmedelsanvändning, läckage och jorderosionsförluster av växtnäring.



ÅTGÄRDER I  
DJURHÅLLNINGEN



ÅTGÄRDER I  
VÄXTODLINGEN



ÅTGÄRDER MOT  
FÖRSURNING



VÅTMARKER



Utvecklingen av detta riktlinjeområde är starkt beroende av utvecklingen av jordbruksföretagandet. Detta förutsätter åtgärder inom en rad områden, som till exempel företagande med inriktning på livsmedelsförädling, turism, landsbygdsboende och ekologisk odling. Kompetensutveckling, samverkan mellan olika produktionsgrenar, gemensam marknadsföring, lokal konsumtion av närproducerade livsmedel, ökad tillgänglighet och tillgång till allemansrättslig mark är faktorer som kan stödja en utveckling mot ett mera miljöanpassat jordbruksföretagande.

Områdets potential för utveckling inom en rad andra områden än det som är bakgrundentill dagens belastning av bekämpningsmedel och växtnäringens användning bör studeras inom ramen för kommunernas planering.

### Riktlinjeområdet för småskalig livsmedelsproduktion och ekologisk odling

Riktlinjeområdet för småskalig livsmedelsproduktion och ekologisk odling i nordväst respektive i Skånes östra delar har samband med problematiken i föregående riktlinjeområde avseende växtnäringens- och bekämpningsmedelsanvändning men också med förekomsten av turistverksamhet och områdenas särskilda förutsättningar i detta avseende. I dessa områden är miljöproblematiken ett hot mot utvecklingen av turism och rekreation. Övergödning och kväveförluster kan innebära igenväxning av vattendrag och av översilade ängsmarker. Dessa kan vara avgörande resurser för rörligt friluftsliv och turism. Å andra sidan är besöksnäringarna, för att kunna realiseras fullt ut, beroende av respektive kommuns vilja att utveckla desamma. Det innebär bland annat behov av satsningar på teknisk och social infrastruktur, ny bebyggelse och marknadsföring av området och lokala varumärken.

Utveckling av småskalig livsmedelsförädling och turistnäringen har tydliga samband. Många varumärken, till exempel Österlen, Bjäre, Vattenriket, är vida kända och nya förädlade produkter, bland annat livsmedel, bedöms ha god utvecklingspotential. Förutsättningarna att förlänga turistsäsongen bör stödjas. Jordbruksföretagen bör erbjudas kompetensutveckling för att utveckla marknadsföljbar affärsverksamhet genom diversifierad produktion och förädling av jordbruksprodukter.

Detta är frågor för den kommunala planeringen. Ökad satsning på ekologisk produktion kan kräva särskilda insatser för kompetensutveckling och marknadsföring beroende på produktionens särskilda profil.



FÖRÄDLING



INFLYTTNING

## Riktlinjeområdet för inflyttning

Vissa riktlinjeområden har en speciell struktur och jordbruksföretag som består av både åker, betesmarker och skog. I stora delar av Skåne är jordbrukslandskapet stenbundet och stenmurar gör att större maskiner inte kan användas vid röjningar, utan man måste ta till enklare redskap. Detta gör det kostnadskrävande att sköta markerna och innebär krav på hög naturvårdskompetens att utföra arbetet. På grund av strukturen har många jordbruksföretag en begränsad lönsamhet och beroendet av andra verksamheter, till exempel trä- och möbelindustri, skogsbruk, jakt och fiske förutom rekreationstjänster, är stort. Inslaget av fritidsboende (främst danskar) är påtagligt, särskilt i skogen, där skogsarealens storlek och trädslagsblandning utgör en stor attraktion för boende och fritidsboende samt för naturupplevelsebaserad rekreation och turism. Hinder för att bibehålla djur och betesdrift är dels ägosplittringen, dels det mosaikartade landskapet. Vidare har många köttjursuppfödare arbets- och kostnadskrävande lösningar för bland annat vinteruppställning. Inte minst är investeringar i samband med generationsväxling ekonomiskt ogynnsamma, särskilt för deltidjordbrukare.

Den splittrade ägostrukturen och områdets attraktionskraft kan innebära behov av helhetslösningar för såväl betes- (betessamfälligheter) och skogsdrift som för jakt samt turist- och rekreationstjänster. Även hästnäringen kräver en del gemensamma lösningar för att kunna ha goda förutsättningar att utvecklas.

**Ökad bosättning i landskapet, förmedling av överlopsbyggnader och inflyttning till områdets attraktiva delar är önskvärt och bör prövas med beaktande av krav på skydd för värdefulla miljöer. Boende med häst eller får på deltidjordbruk kan utvecklas. Betesföretag kan vara en förutsättning för ökad andel bostads- och deltidjordbruk. Nyföretagande bör stimuleras. Stöd till kommersiell service och kollektivtrafik bör övervägas. Den småskaliga industrin och den ”informella ekonomin”, exempelvis sågen, lokalt hantverk, hästfoder, brukarservice, är viktiga förutsättningar för att skapa arbetstillfällen men fungerar även som ett socialt ”kitt” i området mellan inflyttade och lokalbefolkning. Det kan innebära behov av en mindre restriktiv hållning till boende och arbetsplatsers förläggning genom ianspråktagande av befintlig bebyggelse till nya ändamål. Frågan kan endast prövas i samband med kommunernas planering.**





KOMPETENSUTVECKLING

### Riktlinjeområdet för kompetensutveckling

Kompetensutveckling kan synas vara en fråga för den enskilde jordbrukaren och en möjlighet som erbjuds genom Landsbygdsprogram för Sverige (LBP) på den enskildes initiativ ("rättighetsstöd"). Kommunens ansvar i detta avseende kan anses vara begränsat. En del kommuner bedriver emellertid numera ett slags "rådslag" med landsbygdens invånare och i hela länet bedrivs numera så kallade LEADER-projekt inom ramen för det nationella landsbygdsprogrammet. Dessa projekt har till uppgift att även väga in Det skånska landsbygdsprogrammets riktlinjer och landskapsperspektivet i sitt arbete. I detta arbete ingår även att stimulera till ökad kompetensutveckling. Denna kan avse ekologisk odling, naturvårdstjänster, turist- och rekreationstjänster, företagsekonomi och rollen som arbetsgivare samt marknadsföring. Nya produktionsgrenar exempelvis biogasproduktion, hästföretagande, fiskodling, fiskecamper, fruktodling (odlings-teknik och sortförädling), golf, miljö- och naturvårdstjänster, fårproduktion, jakt och skogsbruk är exempel på verksamheter som kan leda till behov av kompetensutveckling. Kompetensutveckling kan således aktualiseras

inom många olika områden och bidra till att bredda försörjningsmöjligheterna och utbudet av nya verksamheter på landsbygden.

I samband med en mera utvecklingsorienterad planering för landsbygden är det därför naturligt att frågor om kompetensutveckling och -försörjning aktualiseras. Det ingår i ett kommunalt utvecklingsperspektiv och kan, enligt Landsbygdsprogrammet, vara avgörande för landsbygdens attraktivitet och en långsiktig förvaltning av landskapet. Det är därför i hög grad en fråga att behandla inom ramen för den kommunala planeringen.

Slutligen kan konstateras att riktlinjerna är "kontextuella", dvs. de kommer att tillämpas utifrån en rad olika och för varje kommun specifika förutsättningar som påverkar den aktuella landskapskaraktären.





## AVSLUTNING

Avsaknaden av landsbygds- respektive landskapsperspektiv i den kommunala planeringen innebär att frågor som utgör ett stort allmänintresse saknar politisk och demokratisk förankring. Genom att tillämpa Landsbygdsprogrammet som metod och genom att ”översätta” och avväga dess riktlinjer gentemot andra allmänintressen ger kommunen en tydlig avsiktsförklaring riktad till landsbygdens markägare, invånare, intressenter, brukare och investerare. Det innebär, utöver det materiella innehållet i kommunens översiktsplan, ökat fokus och engagemang bland dem som så småningom kommer att forma denna landsbygd.

Landsbygdsprogrammet ger riktlinjer med utgångspunkt i ”förvaltning med bibehållande av landskapskaraktären”. Det betyder att riktlinjerna inte avser att identifiera eventuella motstående intressen. Det är kommunens uppgift. Riktlinjerna bör å andra sidan diskuteras i samband med avvägning mellan olika kommunala strategier för landsbygdens utveckling.

Det är också viktigt att poängtera att i Landsbygdsprogrammet görs ingen bedömning av huruvida föreslagna riktlinjer är tillräckliga för att säkra landskapskaraktären. Frågan om behoven av andra åtgärder för att stödja den valda inriktningen för ett visst landskap ingår inte heller i programmet, utan är en fråga för kommunen.

Inte heller görs en bedömning av ekonomin för den enskilde markägaren eller dennes vilja eller förmåga att svara för nödvändiga åtgärder ur landskapssynpunkt. Även detta är kommunens uppgift. Och det sker inom ramen för lagstadgat samråd med sakägare och förankring av kommunala utvecklingsstrategier i bland annat översiktsplanens form.

Slutligen är det kommunens uppgift att ställa i och för sig angelägna utvecklingsinsatser för landsbygden mot andra frågor och förhållanden inom kommunen. Dessa förhållanden kan skilja sig avsevärt från en kommun till en annan och till och med från en del av ett område till en annan. De bör givetvis bedömas inom ramen för respektive kommuns planering. Den demokratiska förankringen är det som till syvende och sist kommer att värdera resultaten av kommunernas inställning till sin landsbygd och sitt landskap.

För att stödja kommunerna i uppgifterna att svara för ganska komplexa frågor innehåller Landsbygdsprogrammet en utfästelse till kommunerna. Projekt med inriktning i överensstämmelse med Landsbygdsprogrammets riktlinjer och som har stöd i kommunens översiktsplan eller utvecklas i samarbete med berörd kommun, kommer att ges företräde till stöd av statliga medel för landsbygdsutveckling.



## REFERENSER

Landsbygdsprogram för Sverige år 2007– 2013, Regeringskansliet, juni 2008

Landskapskonventionen (2000:176)

Landscape Character Assessment: Guidance for England and Scotland, Countryside Agency, 2002.

Det skånska landsbygdsprogrammet – ett utvecklingsprogram med landskapsperspektiv, Ole Reiter (redaktör), Skåne i utveckling 2007:10, Länsstyrelsen i Skåne län, 2007.

Byggande på landsbygden i Skåne. Hot eller möjlighet? Ole Reiter, Skåne i utveckling 2006:10, Länsstyrelsen i Skåne län, 2006.

Synvänder – en antologi om landskapsplaneringens teori och praktik, Ole Reiter (redaktör), Institutionen för landskapsplanering, Alnarp, SLU, 2004.

Landsbygdsutveckling genom rådslag, Ole Reiter, Rapport 04:2, Institutionen för landskapsplanering, Alnarp, SLU, 2004.

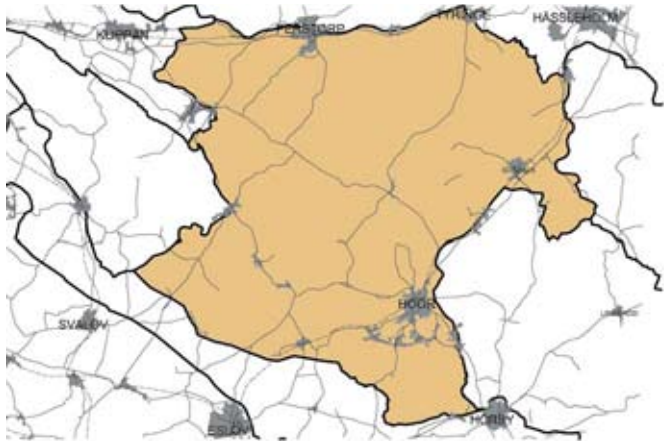
## BILAGA

Exempel på innehåll i Det skånska landsbygdsprogrammet – ett utvecklingsprogram med landskapsperspektiv (2007): område 19, Centrala mellanbygden. (Original i A4-format.)





# 19 CENTRALA MELLANBYGDEN



## Landskapets karaktär

Beskrivningen för varje karaktärsområde inleds med en kortfattad summering av karaktärsanalysen med avseende på landskapets visuella kvalitet, integritet, identitet och sällsynthet samt helhetsbedömning.

### Visuell kvalitet

Trots att det inte finns några direkt oattraktiva vyer i området, finns det inte några signifikanta element att fokusera vyerna kring. Detta är mest påtagligt i delarna med mest skog då det öppna landskapet ger uttryck för en mera visuellt varierad upplevelse.

### Integritet

Det har inte skett någon större utveckling i största delen av området. Trots detta har mosaiklandskapets integritet påverkats av minskat underhåll och en ökning av granskogsplantering.

### Identitet

Områdets karaktär förstärks av de öppna fälten vilka skapar en lokal platskänsla.

### Sällsynthet

Områdets karaktär är varken speciellt väl bevarad eller ovanlig för denna typ av landskap. Rönne å som lokaliseringfaktor för etablering av kloster, gods och byar, uppkomsten av hantverk och industrier, samlingspunkt för militärverksamhet och utgångspunkt för hälsa och rekreation är unik för Skåne.

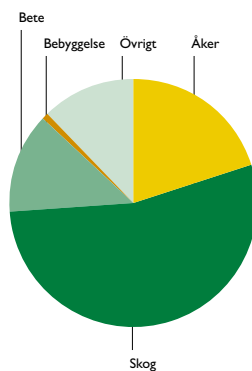
### Helhetsbedömning, karaktär

Områdets värden är knutna till sjölandskapet med sin variation av skogstäckets och kvarvarande öppna fält.

### Nyckeltal

Total areal	805 km <sup>2</sup>
Varav vatten	51 km <sup>2</sup>
Inväånare	32 inv/km <sup>2</sup>

### Marktäckning



## Landskapets egenskaper

Detta avsnitt är indelat i beskrivande delar avseende **Det fysiskgeografiska landskapet**, **Naturlandskapet**, **Kulturlandskapet** respektive **Landskapets fysionomi**.

### Det fysiskgeografiska landskapet

Centrala mellanbygden innefattar delar av Eslövs, Svalövs, Höörs, Perstorps, Klippans och Hässleholms kommuner och är ett småkuperat landskap med svagt markerad horststruktur. Området avgränsas i norr av Perstorbäckens dalgång och fortsätter sedan i riktning mot Tyringe på de lägre markerna. I söder är gränsen mera diffus där området övergår i Södra mellanbygden. Bergrunden består huvudsakligen av gnejser med inslag av basaltkupper och diabasgångar. Jordarterna i området domineras av lerfria moräner samt områden med isälvs-sediment och torvjordar. Jordmänen är podsoler med inslag av brunjordar. Höjden över havet är 30–170 meter. Naturgeografiskt tillhör området Nordöstska Skånes skogslandskap och landformerna är ett småkuperat område. Vegetationsperioden är mer än 200 dagar och nederbörden är ca 750 mm. Den effektiva nederbörden varierar mellan 300–400 mm/år i större delen av området och upp till 400–500 mm/år i den nordvästra delen av området. Med effektiv nederbörd avses nederbörd minus avdunstning, dvs. summan av det vatten i landskapet som bildar grundvatten och avrinning.

Ett framstående element i landskapet är vatten och områdets södra gräns utgörs av Västra och Östra Ringsjön. I övriga delar av området förekommer småsjöar och våtmarker i stor utsträckning. Den största delen av området ingår i Rönne ås avrinningsområde med dennas biflöden i nordväst. Stora delar i öster dräneras dock via Helge å till Östersjön. Området är måttligt utdikad i ett skåniskt perspektiv.

### Naturlandskapet

Centrala mellanbygden är varierad med många olika naturmiljöer och ett omväxlande odlingslandskap. Området hyser fortfarande en betydande areal naturbetesmarker. Betesmarkerna är fler i de södra delarna och det är också här man finner de mest värdefulla betesmarkerna. Längs Rönne å och vid bland annat Herrevadskloster (Natura 2000-område) och Hovdala finner man större betesmarksområden samt för Hovdala även områden med mycket gammal bokskog. Vid Herrevadskloster, Fulltofta (Natura 2000-område) och Bosjöklöster förekommer värdefulla trädmiljöer i form av trädklädda betesmarker (t.ex. ekhagar), parker och alléer. De värdefulla skogsområdena utgörs av både sumpskogar och ädellövskogar där hedartad bokskog är vanlig. Myrmarker som Agerödsmosse, Björstorps mosse och Store mosse (ett Natura 2000-område) förekommer och alla har stort värde för fågelliv och våtmarksvegetation.

Ringsjöarna, liksom Rönne å nedströms sjöarna och biflödet Klingstorpabäcken/Guvarpsbäcken, räknas som nationellt särskilt värdefulla. Ringsjöarna tillhör Sveriges högst avkastande insjöar med ur fiskesynpunkt attraktiva arter som ål och gös. I Rönne å finns bland annat öring och de vanligaste sötvattensarterna. Dagstorpssjön nordväst om Höör räknas även den som nationellt värdefull. Vattendragen Brönne-stadsån (nationellt särskilt värdefull) och Tormestorpsån (regionalt särskilt värdefull) mynnar i Finjasjön norr om området. Flera av vattendragen hyser bestånd av den sällbara flodpärlmusslan och den starkt hotade tjockskaliga målarmusslan. Vid Perstorp finns sjöar och dammar med mycket stort bestånd av karp. Inom området finns även en mindre del av den nationellt särskilt värdefulla Saxån och Fåglasjön som är regionalt särskilt värdefull.

### Bestämmelser och riksintresse

Naturreservat	1 510 ha
Naturvård NBO	14 345 ha
Ramsarområden	0 ha
Friluftsliv, RI	4 064 ha
Naturvård, RI	9 638 ha
Kulturmiljö, RI	5 182 ha
Natura 2000 SCI, habitatdirektivet	1 030 ha
Natura 2000 SPA, fågeldirektivet	866 ha

De olika bestämmelse- och skyddsformerna har i många fall överlappande areal.



Mosaiken av skogsmark och odlad mark dominerar i Centrala mellanbygden.



Inom området finns en struktur av mindre gläntor med påtaglig rumslighet.



Lövträd skapar en lättare och mer tillgänglig upplevelse i områdets skogsmarker.

### Kulturlandskapet

Denna del av Skåne har varit ett centralområde under yngre järnålder. I området norr om Ringsjöarna finns en stor koncentration av fossil åkermark, som är unik för Skåne. Här har även gjorts betydelsefulla offerfynd. Vid Ageröds mosse, nordväst om Västra Ringsjön, finns omfattande boplatser från äldre stenålder.

Under medeltiden grundades ett kloster vid Herrevad och byar och gods främst i anslutning till Rönne å eller de stora sjöarna. Efter reformationen 1536 förlänades godset till olika adelsmän för att under 1600-talet bli militärt boställe. Rönne å har spelat stor roll under de dansk-svenska krigerna. Vid Hasslebro fanns ett viktigt vadställe och vid Riseberga finns de s.k. Stenbocks skansar. Herrevadskloster blev med tiden en omfattande remontdepå och i området fanns även flera övningsfält, t.ex. Ljungbyhed och Bonnarpshed. På 1920-talet anlades ett flygfält vid Ljungbyhed som senare blev krigsflygskolan F5. Den militära verksamheten är numera avvecklad. Militär verksamhet har under ca 50 år (sedan 1947) varit knuten till Hovdala slott.

Rönne å har haft stor betydelse som livsnerv i den södra delen av området. Ett kloster grundades vid Herrevad och ett gods vid Rönneholm. Vattnet användes som kraftkälla. Vid det s.k. ”mølleriket”, mellan Rönneholm och Billinge, är antalet kvarnar och sågverk påfallande stort. Sandsten finns omedelbart norr om Ringsjöarna och Rönne å. Redan under medeltiden antas att brytningen av sten till kvarnstenar påbörjats vid stenskogen i Höör för att fortgå fram till tidigt 1900-tal. Vid Vittseröd finns också omfattande stenbrott.

I den norra delen av delområdet, söder om Perstorp, utvecklades vid Gustavborgs verksamheter som byggde på skogen som tillgång. Det skånska glasbruket var verksamt från sent 1600-tal till 1762. Drygt hundra år senare, 1881, grundades Skånska Ättikfabriken, en föregångare till Perstorps AB. Idag finns dessutom ett stort sågverk.

Under senare delen av 1800-talet sänktes Ringsjöarna för att frigöra odlingsmark som ett av de första stora sjösaneringsprojekten i länet. De delar av området som ligger vid sidan av Rönneådalen är mer beskogade, mindre uppodlade och mer småskaliga. Denna del är också mer orörd.

Området kring Ringsjöarna har tilldragit sig uppmärksamhet för sin rena

luft. Vid Orup anlades ett sanatorium 1912–15. Vid Fulltofta finns stora sammanhängande områden för rekreation.

### Landskapets fysionomi

Karaktären som dominerar i Centrala mellanbygden är det slutna skogslandskapet.

Skogen i området består till största delen av blandad barrskog, dominerad av granplanteringar med inslag av lövträd. De lägre, fuktigare och tätare befolkade områdena har generellt mera lövskog med stora inslag av ädellövskog medan den högre belägna nordöstra delen av området har övervägande granskog. Variationen i skogsmarken skapar en viss omväxling i områdets karaktär. Storleken på skogsområdena ger landskapet en karaktär av stor skala, trots att det inom området finns en struktur av mindre gläntor med påtaglig rumslighet.

Trots att mosaiken av skogsmark och odlad mark dominerar i Centrala mellanbygden är de huvudsakliga jordbruksområdena koncentrerade till områdets sydvästra del. Här består jordtäcket av mera fertila lerhaltiga moräner som ger större skördar. Denna del av karaktärsområdet verkar vara föremål för mera intensiv skötsel och förvaltning än de fuktigare och mindre produktiva inre delarna. Områdets öppna marker består av en blandning mellan odlad och betad mark på medelstora fält, avgränsade av stengårdsgårdar. Dessa finner man även i delar av skogsmarkerna i anslutning till de öppna fälten, vilket kan tyda på att stora delar av skogen tidigare var öppen och betad, alternativt utgjort lyckor eller svedjeodlingar. Det finns ett antal större fält insprängda i skogslandskapet men dessa är isolerade och har endast begränsad betydelse för upplevelsen av landskapet. Närvaron av dessa öppna fält bidrar dock med en variation av den visuella upplevelsen i kontrast till det slutna skogslandskapet.

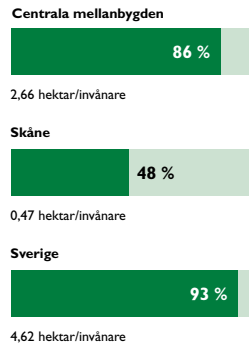
Bortom de bebodda områdena kring Höör och Perstorp finns endast enstaka byar samt mestadels äldre lantbruksbyggnader och traditionellt jordbruk. Bebyggelsens läge och storlek förstärker karaktären av relativt otillgänglig jordbruksbygd.

Allmänt tillgänglig allemansrättslig mark utanför tätort uppgår till 86 % av områdets yta eller 2,66 hektar/invånare.

### Landskapets egenskaper

- Det böljande landskapet runt Rönne å
- Vatten är ett framträdande element i området med sjöar, våtmarker och Rönne å
- Mosaiklandskap dominerat av blandskog som skapar en sluten karaktär i området
- Större områden av välskött jordbruksmark i sydväst
- Varierad jordbruksmark insprängd i skogsmarkerna skapar rumslig och visuell variation
- Ageröds mosse, boplatser från äldre stenålder
- Mølleriket med omfattande kvarnverksamhet och stenbrott
- Herrevadskloster som kloster och militärt boställe
- Ljungbyhed som övningsplats och krigsflygskola
- Rönne å som livsnerv
- Ringsjöarnas betydelse för hälsa och rekreation
- Betesmarksområden vid Herrevadskloster, Rönne å och Hovdala
- Norra delarna i området är relativt tysta med liten bullerpåverkan bortsett från området utmed väg 21

### Allmansrättslig tillgänglig mark utanför tätort



## Landskapets förvaltning

I detta avsnitt finns uppgifter om landskapets användning under rubriken

**Produktion**, dess sociala förhållanden under **Befolkning** samt dess miljösituation under **Miljöaspekter** av landskapets användning.

### Produktion

Centrala mellanbygden är ett område med blandad markanvändning. En tredjedel av ytan är jordbruksmark och drygt hälften är skog. Skogsbruket karaktäriseras av en stor andel större brukningsenheter. Ett varierat skogsbruk i området gynnas av stora variationer i skogens bördighet. Även jordbrukskiftena är varierande, både avseende jordart och form. Skördarna är mestadels låga. Hälften av åkermarken används till vall och en tredjedel till spannmål. Den återstående femtedelen ligger till stor del i träda men det förekommer även en del odling av oljeväxter och baljväxter. Djurtätheten är normal för Skåne i förhållande till arealen jordbruksmark. Den är dock låg i förhållande till områdets totala yta. Den är också mer inriktad på mjölk och nötkreatur för köttproduktion än genomsnittet i Skåne. Viss brist av betesdjur i förhållande till skötselbehovet av naturbetesmarksarealen finns. Ungefär 9 % av arealen odlas ekologiskt vilket är nära dubbelt så mycket som genomsnittet för Skåne som är drygt 5 %.

Gårdarna är förhållandevis små. Ungefär en fjärdedel är bostadsjordbruk och nästan lika många är utpräglade deltidjordbruk. Kombinationen av jord och skog är dock vanlig vilket innebär att ett deltidjordbruk kan vara ett heltidsföretag när skogen räknas med. Företagandet i området har flera driftsriktningar och är mer robusta mot konjunktursvingningar för enskilda produktionsgrenar.



Det vanligaste jordbruket i området är ett deltidsföretag med nötkreatur för köttproduktion som brukar 20 hektar åker och 10 hektar permanenta betesmarker. Företagsledaren i jordbruksföretaget har en medelålder på 52 år och 39 % kommer nå pensionsålder 2013.

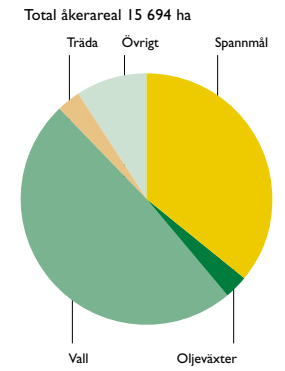
I Ringsjön utövas ett yrkesmässigt fiske efter ål, gös, gädda och abborre. Fisket sker med bottengarn, nät och ryssjor. Fisket bedrivs i kombination med försäljning och förädling av egenfångad fisk i egna butiker. Större delen av fiskerätten i Ringsjön ägs av yrkesfiskarna vilket borgar för en långsiktig förvaltning av fiskbestånden.

Ringsjön är av betydelse även för dricksvattenförsörjningen och fungerar som reservvattentäkt. Grundvattnet är av betydelse för enskild dricksvattenförsörjning i området trots till större del måttligt goda uttagsmöjligheter.

Områdets sjöar har stor potential för sportfiske som än så länge nyttjas i liten omfattning för fisketuristiska inslag. Ringsjöarna har allvarliga övergödningsproblem men är trots detta en viktig besökspunkt i landskapet både för bad, fiske och annan rekreation.

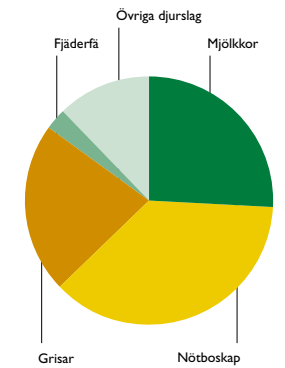
De större besöksmålen är slotten Bosjöklöster, Hovdala och Trolleholm tillsammans med golfbanorna, Skånes djurpark, Eneskogen i Anderstorp med flera. Rönne å är en uppskattad kanotled. Kanotintresset kommer i viss mån i konflikt med naturintressena knutna till ån.

### Åkeranvändning



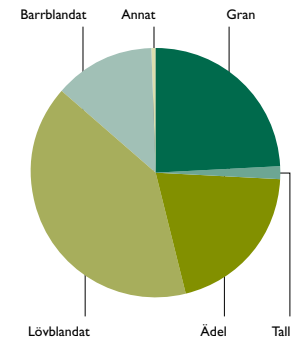
### Djurenbestand

Djurenheter	9 618
DE/km <sup>2</sup>	11,9
DE/hektar åker	0,60
DE/hektar jordbruksmark	0,36



### Trädslag

Total skogsareal 43 500 ha





## Befolkning

	Området	Skåne
Totalbefolkning:	26 096 inv	1 160 919 inv
Invånare per kvadratkilometer:	32	102
Boende utanför tätort:	8 116 inv, 31 %	13,1 %
Invånare per kvadratkilometer utanför tätort:	10	13
Män/kvinnor på landsbygden:	53/47 %	52/48 %
Utrikesfödd befolkning tätort:	9 %	16 %
Utrikesfödd befolkning landsbygd:	8 %	6 %
Genomsnittligt pendlingsavstånd landsbygdsboende:	17,2 km	13,7 km
Genomsnittligt pendlingsavstånd tätortsboende:	14,9 km	10,1 km

Statistik 2004, pendling 2003

I området pågår en långsam men stabil ökning av befolkningen. Småort och landsbygd har procentuellt sett ökat mer än tätort. Grupperna barn och ungdomar (0–19), medelålders och äldre (35–64, respektive 65+) har ökat medan gruppen 20–34 har minskat. Nybyggandet under perioden 1990–2004 har varit 187 småhus och 52 fritidshus. Få personer har högre utbildning. Arbetslösheten är normalstor utifrån skånska förhållanden. Andelen för-

vårarbetande nattbefolkning är högre än dagbefolkningen. Folk pendlar ut i högre utsträckning än in. Mönstret ser likartat ut i de flesta angränsande områden, med undantag för Perstorps kommun i norr.

Det till ytan stora området är glesbefolkat mellan orterna, vilket medför att det trots att det endast finns 8 butiksorter nästan inte finns någon boende som har mer än 10 kilometers bilväg till dagligvaruhandel.



## Miljöaspekter

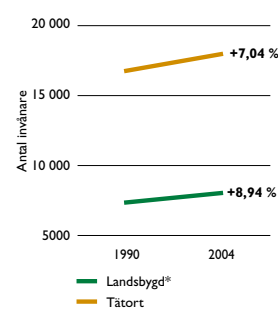
Lerfria moräner och isälvsediment dominerar i området vilket medför ökad risk för läckage av såväl växtnäring som bekämpningsmedel och kan medföra föroreningar i framförallt grundvatten.

Jordbrukets relativt begränsade omfattning och inriktning innebär generellt sett liten belastning av kväve och fosfor. Bekämpningsmedelsanvändningen bedöms utifrån jordbrukets omfattning och inriktning som måttlig. Jordbruksmarken är i första hand koncentrerad till områdets

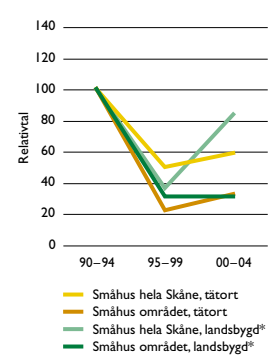
södra och sydvästra delar där förluster av fosfor och kväve från jordbruket är av större betydelse. Detta är också områden i direkt närhet till Ringsjöarna och Rönneåns huvudfåra.

De miljöåtgärder som vidtagits inom jordbruket har bidragit till att minska miljöbelastningen i området. I tabellen intill visas andelen åkermark som är ansluten till miljöersättningen för fånggröda respektive värbearbetning samt en uppskattning av hur stor andel av åkerarealen det är praktiskt möjligt att genomföra dessa åtgärder på.

## Befolkningsutveckling



## Nybyggnation småhus äretruntbostad, 1990–2004



Totalt byggdes 187 permanentbostäder i området 1990–2004. Under samma period byggdes 52 fritidshus.

\* Med landsbygd menas här ytan i området utanför tätortsgräns.

## Anslutning till miljöersättningarna för fånggröda och värbearbetning

	Området	Potential	Skåne
Fånggröda	14	15	12,5
Värbearbetning	9	20–25	5

Siffran anger % av åkerarealen.

## Landskapets hittillsvarande utveckling

Under denna rubrik anges kortfattat ett antal utvecklingstrender av betydelse för det aktuella landskapet och för ställningstaganden till landskapets framtida utveckling.

- EU-medlemskapet och ersättningarna till öppetstående av landskapet och bevarande av biologisk mångfald på betesmarkerna har gett en ökning av arealen med permanent betesmark i området.
- Fårproduktionen har ökat kraftigt och fåren är nu mycket viktiga för möjligheterna att hålla markerna öppna.
- Mjölproduktionen minskar i området. Nästan en mjölkko av fyra försvann mellan 1993 och 2003. Antalet övriga nötkreatur har också minskat men inte fullt lika mycket. Effekten av att djurbidragen frikopplades 2005 är inte inräknad.
- Odlingen av spannmål och oljeväxter har minskat. Samtidigt har arealen med olika specialgrödor ökat något. Arealen med träd och obrukad åker har också ökat.
- Energiproduktion med hybridasp, poppel och salix har ökat kraftigt i området. Det handlar visserligen om små arealer men detta är ett av de områden i Skåne där intresset har varit störst.
- Strukturomvandlingen har gått något sakta än på andra ställen. Detta kan bero på att det inte har funnits något större sug från expansiva företag i området. Takten i området innebär att ett jordbruk av fem har försvunnit de senaste tio åren.
- Marken på de avvecklade företagen har ofta sugits upp av andra som expanderat. Sämre marker och arealer som ligger lite svårtillgängligt har dock varit ointressanta som jordbruksmark.
- Arealen åkermark har därmed minskat något snabbare än för Skåne som helhet. Det handlar om 5 % på tio år. Delar av denna mark har beskogsats. Andra delar har övergått till att bli permanent betesmark. Huvuddelen av minskningen har skett på åkrar som tidigare var långliggande vallar. Brukandet i området har en nära koppling till skogen och skogsbruket. Detta gör skogsplantering av sämre jordbruksmark till en vanlig och naturlig åtgärd vid lönsamhetsminskning i jordbruksproduktionen.
- Entreprenörskapet är starkt i området. Förutsättningarna är också bättre här än i slättområdena för ökad förädlingsgrad av jordbruksprodukterna.
- Det finns en särskilt stor potential att öka variationen i landskapet p.g.a. de naturliga förutsättningarna. Området har även goda förutsättningar för upplevelsebaserad naturturism.
- Avvecklingen av militär verksamhet är påtaglig i området. Besluten om avveckling har tagits men fortfarande förefaller det som att man söker efter användningar till byggnader och stora övningsområden.
- De som pendlar ut från området gör det längre sträckor och till städerna.
- Hovdala slott med närliggande övningsfält skapar utrymme för många typer av satsningar. Byggnation av "hästfarmer" med tillhörande betesareal.
- I områdets södra del, i kanten av Ringsjön, finns idag satsningar som rör boende och turism.
- Lokalt engagemang för sin bygd och byutveckling är påtagligt. Tex. Myrarp – byutveckling. Kartläggning och inventering av bygden för att se vilka förutsättningar som finns. Med detta som utgångspunkt skall man gå vidare och se vilka grenar som är intressanta att satsa på.
- Hässleholms kommun arbetar aktivt med att fokusera på hästägare och etablering av hästföretagande i området, ridleder, turism m.m.
- Allt fler hästgårdar etableras i området.
- Övergödningsituationen i Ringsjön har successivt försämrats trots åtgärder inom jordbruket och på avloppsidan. Nu pågår återigen reduktionstråning av vitfisk, vilket skall ge minskade algblomningar och ett klarare vatten.
- Älfiskets betydelse har minskat beroende på minskade fångster och fallande priser. Gösen har blivit den viktigaste arten för yrkesfisket med mycket höga avräkningspriser.
- En allt tydligare trend har varit att stugor omvandlas till permanentboende.
- Den hittillsvarande trenden mot ökad extensivering av jordbruket har medfört minskad belastning av växtnäring och bekämpningsmedel i området. De miljöåtgärder som vidtagits i området i form av t.ex. fånggrödor har också bidragit till att minska miljöbelastningen.



Hovdala slott med närliggande övningsfält skapar utrymme för många typer av landsbygdsutvecklingsinsatser. [www.hovdalaslott.se](http://www.hovdalaslott.se)



Upplevelsebaserad besöksnäring är ett intressant utvecklingsområde.



Allt fler hästgårdar har etablerats i området.



## Slutsatser för områdets utveckling

Detta avsnitt utgör en tolkning av landskapets egenskaper och de hittillsvarande trenderna i landskapets utveckling. Utifrån dessa anges de faktorer som bedöms som avgörande för det aktuella områdets utveckling.

Rönne å och dess dalgång har varit en livsnerv i flera hundra år. Inriktningen på verksamheter och utnyttjande har skiftat men gemensamt har varit någon form av intensivt nyttjande.

Området domineras av kombinerat jord- och skogsbruk med en relativt hög andel diversifierade företag. Jordbruken är förhållandevis små med stor andel deltidslantbruk som bl.a. kompletteras med skogsbruk. Fysiskt kommer det till uttryck genom en relativt blandad markanvändning såväl inom jord- som skogsbruket, vilket bidrar till områdets attraktivitet och till en socio-ekonomisk robusthet. Fårproduktionen har ökat kraftigt i området och blivit viktigt för öppethållandet av betesmarkerna då trenden med minskande mjölk- och nötköttsproduktion är påtaglig. Även ökad hästverksamhet bidrar till beteskötsel men kompenserar den minskade nötkreatursminskningen endast i begränsad omfattning. Potentialen i bioenergiproduktion kan bli en ny lösning verksamhetsgren i området. Ur skogligt perspektiv har området en relativt sett stor potential. Skogslandskapet varierar kraftigt vad gäller trädslag och brukningsintensitet.

Rekreation och turism är en annan framtidsnäring som växer. Områdets rika kulturhistoria och uppfattning av rofylldhet utgör områdets dragningskraft. Även fritidsfisket tillsammans med annan upplevelsenäring har en utvecklingspotential. Avgörande för satsningar på diversifiering av jordbruket i området är en bra infrastruktur. Begränsas denna satsning på landsbygden (bredband, kollektivtrafik etc.) hämmar det en lämplig utveckling på många sätt.

Upplevelseturism kopplad till yrkesfisket är också en möjlighet.

På vackert belägna fastigheter med bra boendemöjligheter och förutsättningar att skapa fiskedammar lär det finnas goda möjligheter att etablera fiskecamper som tillhandahåller fiske på utplanterad regnbågsöring kompletterat med fiske i närliggande sjöar och vattendrag.

En koncentration av jordbruksmarken till områdets södra och sydvästra delar i kombination med utlakningskänsliga jordar medför en betydande påverkan på

yt- och grundvatten i dessa delar av området. Ringsjöarna och Finjasjön är viktiga besökspunkter i landskapet för både bad, fiske och annan rekreation. Ringsjöarna är också av betydelse för dricksvattenförsörjningen då de fungerar som reservvatten-täkt. Övergödningsproblemen i både Ringsjöarna och Finjasjön är allvarliga. Nordost om Ringsjöarna liksom väster om Sösdala finns flera infiltrationskänsliga grundvattenförekomster i jord. Avståndet till Skålderviken och Lundåkrabukten och jordbrukets intensitet i området gör att påverkan på havet bedöms vara begränsad.

Mosaiken av betesmarker, odlingshinder, alléer, diken och vattendrag är skyddsvärd. Risk finns för att värdefulla biotoper framförallt knutna till betesmarkerna i detta område försvagas om antalet betesdjur minskar. Värderna knutna till vattendrag och sjöar såväl som de många fina betesmarker som finns i det småbrutna landskapet är beroende av fortsatt bete.

De större betesmarksområdena vid Herrevadskloster, Hovdala och Rönne å är i behov av fortsatt skötsel för att områdets natur- och kulturvärden och landskapsbild ska bevaras. (Beteslandskapet har stor betydelse för bland annat områdets turistnäring.)

En restriktiv hållning behövs vid plantering av salix för energiodling med hänsyn till dess effekter på landskapsbild och befintliga naturvärden kopplade till solbelysta småbiotoper och betesmarker. Plantering av marker bör ske utifrån en helhetsbedömning och utifrån behovet av skogsbruksenergiproduktion som ett alternativ till olönsam jordbruksproduktion.

Befolkningen har en stabil långsam ökning både i tätort och på landsbygden. Nybyggnationen är till stor del kopplad till tätort men det finns flera lokala och kommunala ansatser till byutveckling och boende på landsbygden såsom nyetablering av hästgårdar.

Tillgängligheten i naturen är i ett skåniskt perspektiv god med strövstigar, vandringsleder och badplatser. Stora strövområden finns i Fulltoftaområdet invid Ringsjön.



Tillgängligheten i naturen är i ett skåniskt perspektiv god med strövstigar, vandringsleder och badplatser.



Nybyggnationen är till stor del kopplad till tätort men det finns flera lokala och kommunala ansatser till byutveckling och boende på landsbygden såsom nyetablering av hästgårdar.

## Riktlinjer för hållbar utveckling i ett landskapsperspektiv

Detta avslutande avsnitt innehåller en rad riktlinjer som genom samverkan bedöms kunna bidra till en hållbar utveckling av det aktuella landskapet, socialt, ekonomiskt och ekologiskt. Utgångspunkten för riktlinjerna är dels de tidigare redovisade slutsatserna, dels en samlad bedömning av medel och andra styrmedel knutna till landsbygden utveckling som tillämpas av olika huvudmän, kommunerna, Region Skåne, Skogsstyrelsen och Länsstyrelsen.

Betesmarker är viktiga miljöer som kräver kontinuerlig skötsel i form av röjningar tillsammans med ett högt betestryck. Stenbundenhet samt åtskilliga stenmurar gör att större maskiner ofta inte går att använda vid röjningar utan enklare redskap måste användas. Detta gör det kostnadskrävande att sköta markerna och det krävs hög naturvårdskompetens av den som utför röjningarna.

För att säkra skötseln, t.ex. för att bevara området betesmarker med höga natur- och kulturvärden, behövs RPE (Regionalt Prioriterad Ersättning).

Öka kompetensen inom miljöområdet bland dem som "sköter" områdets betesmarker och odlingslandskap.

Turistsatsningar kan vara positiva för området. Nya touristsatsningar måste lokaliseras och utformas med hänsyn till befintliga värden. Militära byggnader, anläggningar och övningsfält kan vara en resurs för ny anpassad användning för besöksnäringen.

Området är attraktivt för fritidsboende från Danmark. Detta gynnar förvaltningen av fastigheter på landsbygden. Det bör balanseras med hänsyn till fritidsboendets effekter för ett önskvärt fortsatt betestryck.

Fortsatt hävd av framför allt Rönneå-dalen och de större betesmarksområdena vid Herrevadskloster och Hovdala är nödvändigt för att områdets natur- och kulturvärden och landskapsbild ska bevaras. Det är också en förutsättning för en utveckling av besöksnäringen med upplevelser av bland annat kulturhistoriska objekt.

Särskilda riktlinjer för plantering av skog krävs för att bibehålla områdets variation. Salix främst i ådalen kan påverka upplevelsen av landskapet. Det bör undvikas i känsliga lägen.

På den jordbruksmark som finns i Ringsjöarnas såväl som Finjasjöns närområde finns ett fortsatt stort behov av att begränsa växtnärläcka och bekämpningsmedelsanvändning. Fortsatta insatser mot övergödning i sjöarna är nödvändiga för att ge bärkraft i t.ex. turistnäring i området och för att säkra dricksvattenförsörjningen. Särskilda riktlinjer för åtgärder och för att stimulera till ökad uppmärksamhet bland områdets brukare är önskvärt.



Öka kompetensen inom miljöområdet bland dem som "sköter" områdets betesmarker och odlingslandskap är en av många insatser som är viktiga i området.

Nordost om Ringsjöarna liksom väster om Sösdala finns flera infiltrationskänsliga grundvattenförekomster i jord som bör skyddas. I deras tillrinningsområden är markerna till stora delar genomsläppliga. Här finns behov av att hålla nere bekämpningsmedelsanvändning och närsaltläckage.

Skötselplaner i skogsbruket är ett viktigt verktyg för att skydda områdets värdefulla sjöar och vattendrag mot negativa effekter framförallt i samband med avverkning och plantering.

Flera av vattendragen är skyddsvärda, t.ex. Brönneåsdån och Tormestorpsån. Korttidsreglering och rensning i dikningsföretagen längs åsträckningarna bör ske med hänsyn till ekosystemen i vattendragen.

Området bedöms ha attraktiv skog ur besöksperspektiv bl.a. på grund av sin trädslagsblandade karaktär. Det är viktigt att arbeta med dessa värden i skogsbruket och lyfta fram fler aspekter på en skogsbruksproduktion med bibehållet eller ökat värde för rekreation.

Precis som i andra områden där det finns större sammanhängande områden med betesmarker bör man på något sätt skapa förutsättningar för att bevara helheten. Större sammanhängande betesmarksområden längs Rönne å och vid Herrevadskloster bör bli föremål för särskilda satsningar så att fortsatt fragmentering stoppas. En regional plan för betesmarker kan vara önskvärd.

Områdets attraktionskraft och den hittillsvarande befolkningsökningen på landsbygden skapar behov av nybyggnation med attraktiva boendemiljöer. En utveckling av byggelse för boende med hästar är önskvärd.

Projekt med en inriktning som den ovan förtecknade och som utvecklas i samarbete med berörd kommun, alternativt har stöd i uttalande i aktuell översiktsplan, ges företräde till stöd.



## DE TIO SENASTE RAPPORTERNA I RAPPORT-SERIEN SKÅNE I UTVECKLING

- 2007:8 Miljötillståndet i Skåne. Årsrapport 2007
- 2007:9 Klienternas socialsekreterare inom missbruksvård
- 2007:10 Det skånska landbygdsprogrammet – ett utvecklingsprogram med landskapsperspektiv
- 2008:1 Samband mellan luftföreningar och livskraft hos bok och ek i södra Sverige, LÖP 9
- 2008:2 Annorlunda kommunikation på socialkontoret. Om förändring och utveckling i språk-systemisk praktik
- 2008:3 Hörs barnet? Studie om hur socialsekreterare gör barns röst hörda i utredningarna
- 2008:4 Klimat- och energistrategi för Skåne 2008
- 2008:5 I blandstaden
- 2009:1 Vem bestämmer?
- 2009:2 Strategi för skydd och restaurering av sötvattensmiljöer i Skåne län
- 2009:3 Landskapet som mål och medel