

Hur mår Hanöbukten?



Fisken i Hanöbukten mår inte bra

I inre Hanöbukten, ungefär från Listerlandet i norr till Simrishamn i söder, har fiskare under flera år rapporterat om minskade fångster och fisk som inte mår bra. Jämfört med tidigare tycks flera fiskar vara magra och en del sårskadad fisk har fångats. Ålar har dött i sumpar, vattnet har ibland varit brunare än vanligt, kräftdjuren verkar minska och de ettåriga algerna verkar öka.



Sårskadad torsk.

Foto: Johan Wagnström

Utredningar utan svar

I hela Östersjön finns tecken på ekosystem ur balans, men i Hanöbukten har det varit ännu värre. Både Länsstyrelsen Skåne och Havs- och vattenmyndigheten har lett utredningar för att hitta svar. Men varken miljöövervakningen eller andra undersökningar har kunnat förklara vilka de viktigaste orsakerna är.

Måste uppnå god status

Enligt EU:s vattendirektiv ska alla vatten ha god ekologisk status. I dagsläget bedöms statusen i inre Hanöbukten vara "otillfredsställande" (näst sämsta nivån), en försämring sedan förra bedömningen 2009. **Även om orsakerna till problemen i Hanöbukten än så länge inte kan förklaras fullt ut, så behövs generellt miljöförbättrande åtgärder och minskade utsläpp redan nu**, samtidigt som vi letar vidare efter förklaringar. Om vattnen i Sverige inte når god status finns risk för böter, om EU anser att Sverige inte satsat nog på att förbättra vattenmiljön. Återhämtningen i havet tar lång tid och de viktigaste långsiktiga åtgärderna för havet finns att göra på land. Många förbättringar behövs för att nå god status och uppfylla miljö kvalitetsmålet *Hav i balans samt levande kust och skärgård*.

Alla som påverkar miljön ska bidra till uppföljning

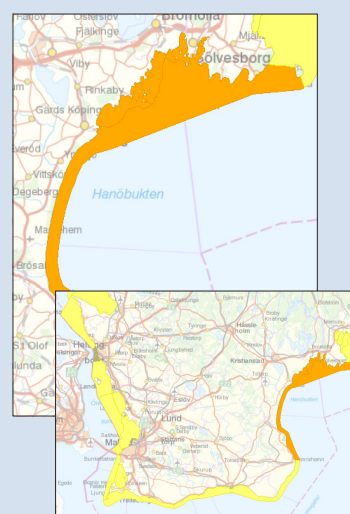
Den marina miljön påverkas av verksamheter och avrinning från land, av fiske och fysiska störningar i havet, men också av många naturliga processer som är svåra att kartlägga. Enligt lag har både verksamheter och myndigheter ansvar för att hitta och förstå den negativa påverkan på havsmiljön. **Alla som påverkar miljön har ett ansvar för att mäta och minimera sin påverkan enligt principen "förorenaren betalar"**.

Troligt svar: En kombination av orsaker

Teorier om Hanöbukten: Ekosystem i obalans, övergödning, långtidseffekter av utsläpp, läkemedelsrester, bekämpningsmedel, cocktaileffekter, ammunitionsrester och gamla stridsmedel, ökad brunifiering i vattendrag, vitaminbrist, minskad utförsel av sediment och vissa mineraler, väderförhållanden som missgynnat omblandning.



Slutrapporten från HaV



Ekologisk statusklassning
www.viss.lansstyrelsen.se



Länsstyrelsen
Skåne

Miljökrav Mätningar Vattenråd



Skärpta miljökrav på utsläppare framöver

För att få ett hav i balans med god ekologisk status måste den samlade miljöpåverkan minska. **Länsstyrelsen utgår ifrån att alla verksamheter framöver kommer att få fler och hårdare miljökrav att leva upp till.** Teknikutveckling och ökad kunskap om vad miljön tål kommer att spela en stor roll för nya miljökrav.

Recipientkontroll: Hur påverkar din verksamhet miljön?

Enligt lag ska alla verksamheter känna till sina miljöpåverkande utsläpp, inte bara halterna i utgående vatten utan även effekterna på djur och växter.

Tillståndsmyndigheterna beslutar vilka mätningar som verksamheten behöver göra för att kontrollera sin effekt på vattenmiljön. Denna övervakning kallas recipientkontroll. Recipienten är det område som tar emot ett utsläpp, t.ex. en bäck eller en sjö som tar emot näringsämnen eller kemikalier etc.

Recipientkontrollen kan för ett lantbruk innebära att mäta halterna av näringsämnen och bekämpningsmedel i de omkringliggande vattendragen. För en industri kan det vara att mäta halterna av sina utsläpp i vatten, i bottensediment eller i djur eller växter. Andra mätningar kan vara att långsiktigt följa hur djur eller växter mår i vattnet som påverkas av utsläppet. I avrinningsområdena som mynnar i Hanöbukten måste alla utsläppare och myndigheter samarbeta för att förstå hur havet påverkas.

Vattenråd - Lokalt samarbete och engagemang

När flera verksamheter har utsläpp till samma vattendrag brukar man gå samman i ett förbund och göra gemensamma mätningar i vattenmiljön. Detta kallas gemensam recipientkontroll. Målet är att visa hur vattendraget mår men också att visa den effekt varje utsläpp har på vattenmiljön. Förbunden är ofta en fristående del inom en organisation som kallas **Vattenråd**.

I vattenrådet är alla som vill påverka den lokala vattenmiljön välkomna, representanter för industrier och andra utsläppare, markägare, sportfiskare, miljöintresserade m.fl. I rådet diskuterar man vattenfrågor som påverkan, övervakning och åtgärder. Genom vattenrådet förs verksamheternas, intresseorganisationernas och de berördas perspektiv fram i diskussioner med myndigheterna om åtgärder för att förbättra miljön. **Kontakta Länsstyrelsen eller närmsta vattenråd för mer information om hur ni berörs och kan bidra till arbetet för en bättre vattenmiljö.**

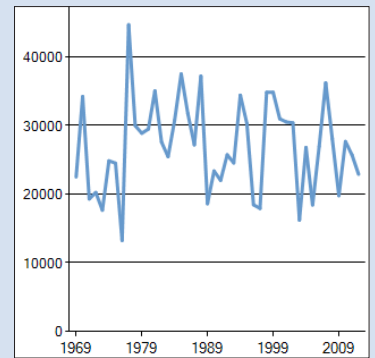
Kontakter på Länsstyrelsen Skåne - www.lansstyrelsen.se/skane - Klicka vidare "Kontakta oss"

Om miljötillsyn: Peter Malmqvist, 010-224 14 86, peter.malmqvist@lansstyrelsen.se

Om Hanöbukten: Jonas Gustafsson, 010-224 13 45, jonas.m.gustafsson@lansstyrelsen.se

Om vattenråd: Vibeke Lirås, 010-224 14 67, vibeke.liras@lansstyrelsen.se

Länkar till vattenråden i södra Östersjön hittar du här: www.vattenorganisationer.se/sodraostersjon



Svensk tillförsel av kväve till
Egentliga Östersjön, 1969-2011.

www.miljomal.se



Vattenvårdsförbundet för Västra
Hanöbukten - mätprogram.



Kommittén för samordnad
kontroll av Helgeån studerar
vattenmiljöerna.

Foto: Marie Eriksson