

Var finns pengarna?

En sammanställning av stöd och bidragsmöjligheter till åtgärder och insatser för att nå miljömålen.



Länsstyrelsen
Skåne

Titel: Var finns pengarna? En sammanställning av stöd och bidragsmöjligheter till åtgärder och insatser för att nå miljömålen

Utgiven av: Länsstyrelsen Skåne

Redaktör: Johanna Ragnarsson

ISBN: 978-91-7675-352-1

Rapportnummer: 2024:06

Diarienummer: 501-20973-2024

Utgivningsår: 2024

Rapporten senast uppdaterad 2024-06-20

Tillsammans för miljön i Skåne



Målet med denna sammanställning av stöd och bidrag är att underlätta för kommuner, föreningar, vattenråd, företag, markägare och flertalet andra aktörer som vill arbeta med miljöförbättrande åtgärder. Sammanställningen ska ge en övergripande introduktion om de stöd och bidrag som finns att söka och var man hittar mer detaljerad information. Främst handlar det om statliga stöd och EU-stöd. Sammanställningen har ett begränsat fokus på forsknings- och innovationsstöd.

För att få den senaste informationen är det viktigt att du alltid går vidare till de länkar vi hänvisar till då vi inte har möjlighet att uppdatera denna sammanställning mer än en gång per år.

[Länsstyrelsen](#), [Skogsstyrelsen](#) och [Region Skåne](#) hjälper gärna till med vilka bidrag som kan vara lämpliga att söka för just de åtgärder du planerar. Generellt gäller att EU-medel kan kombineras med andra medel, såsom statliga eller kommunala medel, men vanligtvis kan inte olika statliga medel kombineras med varandra. Kontakta ansvarig myndighet för besked om vad som gäller för just det bidrag du är intresserad av.

I denna sammanställning lyfts endast de stöd som har en tydlig koppling till miljömålen. Men glöm inte att många andra stöd, som lyfts inte här, har positiva indirekta miljö- och climateffekter! Låt miljöhänsyn bli ett självklart arbetssätt i alla former av investeringar och projekt!

Innehåll

TILLSAMMANS FÖR MILJÖN I SKÅNE	3
STÖD SOM SÖKS VIA LÄNSSTYRELSEN.....	7
Stöd inom Strategisk plan för den gemensamma jordbrukspolitiken 2023-2027	7
Stängsel mot rovdjur	15
Bidrag till kalkning	16
Lokala vattenvårdsprojekt (LOVA)	16
Fiskevårdsbidrag	17
Fiskeavgiftsmedel	17
Bygdemedel	18
Efterbehandling av förorenade områden	18
Åtgärdsprogram hotade arter och naturtyper	19
Lokala naturvårdsprojekt (LONA).....	20
Bidrag till förvaltning av värdefulla kulturmiljöer.....	20
Stöd till att ta fram nytt kulturmiljöprogram	21
Skydda natur och få ersättning	22
Bidrag för energieffektivisering i småhus	22
STÖD SOM SÖKS VIA BOVERKET	23
Statlig skrotningspremie för äldre bilar.....	23
Bidrag till kulturlokaler	24
Investeringsbidrag till allmänna samlingslokaler	24
Startbidrag för byggemenskaper	25
STÖD SOM SÖKS VIA ENERGIMYNDIGHETEN.....	25
Industriklivet	25
Stöd till produktion av biogas	26
Klimatpremie för miljöfordon.....	27
Regionala elektrifieringspiloter för tunga transporter	28
Cirkulär ekonomi och resursanvändning inom planetens gränser	28
Energimyndighetens övriga utlysningar	29

STÖD SOM SÖKS VIA HAVS- OCH VATTENMYNDIGHETEN.....	29
Havs- och vattenmyndighetens utlysningar.....	29
STÖD SOM SÖKS VIA JORDBRUKSVERKET	30
Leader 2023-2027.....	30
Stöd till biodlingssektorn.....	30
Stöd i Havs-, fiskeri- och vattenbruksprogrammet	31
Jordbruksverkets övriga utlysningar	33
STÖD SOM SÖKS VIA NATURVÅRDSVERKET	33
Klimatklivet.....	33
Ladda bilen – bidrag för icke-publika laddstationer	34
Projektmedel för ideella miljöorganisationer	35
Stiftelsen Alvins fond för fågelskydd.....	35
Kadmiumbatterifonden.....	36
Statligt markåtkomstbidrag till kommuner för skydd av värdefull natur.....	36
Bidrag för strandstädning i havsnära kommuner	36
Bidrag för vandringsleder	37
STÖD SOM SÖKS VIA REGION SKÅNE	38
Miljövårdsfonden	38
Hållbarhetscheckar	38
Miljö- och naturvårdsföreningar	39
Region Skånes övriga utlysningar	39
STÖD SOM SÖKS VIA SKOGSSTYRELSEN	40
Natur- och kulturmiljövårdsåtgärder i skogen (NOKÅS).....	40
Stöd för ädellövskogsbruk	40
Stöd för kompetensutveckling inom hållbart skogsbruk	41
Återvätningsavtal.....	42
STÖD SOM SÖKS VIA TRAFIKVERKET	42
Statlig medfinansiering till regionala kollektivtrafikanläggningar, trafiksäkerhet och miljö.....	42
STÖD SOM SÖKS VIA ANDRA ORGANISATIONER	43
Avfall Sveriges utvecklingssatsning	43
Statsbidrag till friluftslivsorganisationer.....	44

Baltic sea conservation foundation- BaltCF	44
Baltic Sea Action Plan Fund- BSAP fonden	45
Naturskyddsföreningens miljöfond	45
Naturskyddsföreningens energifond.....	46
Naturskyddsföreningens skogsfond.....	46
Nordiska ministerrådets utlysningar	47
Sportfiskarnas fiskevårdsfond till minne av Sven O. Hallman	47
Abu Garcias Fiskevårdsfond.....	48
Våtmarksfonden	48
Skattereduktion för grön teknik	48
Vattenkraftens miljöfond	49
Vinnova	49
Stöd till förebyggande av naturolyckor	50
EU OCH PENGARNA.....	50
Regionalfonden	51
Interreg.....	51
EEE-F: European Energy Efficiency Fund	54
LIFE	54
MILJÖPRISER OCH STIPENDIER.....	56
Kommunala miljö- och hållbarhetspriser.....	56
Övriga miljöpriser.....	57
Stöd sorterat per miljö kvalitetsmål.....	58

Stöd som söks via Länsstyrelsen

Stöd inom Strategisk plan för den gemensamma jordbrukspolitiken 2023-2027

EU:s gemensamma jordbrukspolitik (CAP) har fokus på miljö och hållbarhet och att vi får konkurrenskraftiga företag som kan se till att vi har mat på borden. Varje land har nu en strategisk plan som beskriver landets jordbrukspolitik 2023-2027. Jordbruksföretagare kan få stöd för att utveckla eller investera i sitt företag. Kommuner, företag, föreningar och andra organisationer kan få stöd för olika projekt eller investeringar som utvecklar landsbygden.

Jordbrukarstöden

Jordbrukarstöden söker du i Jordbruksverkets e-tjänst SAM Internet. I e-tjänsten kan du även göra ändringar i din inlämnade ansökan.

Om du har frågor om stöden, vill veta hur ansökan går till eller behöver ett kundnummer som ny sökande vänder du dig till Länsstyrelsen. Länsstyrelsen handlägger och kontrollerar att ansökningarna följer stödreglerna.

[Information hos Länsstyrelsen Skåne](#)

[Information hos Jordbruksverket](#)

Gårdsstöd

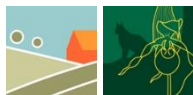


Gårdsstödet är ett arealbaserat inkomststöd som ska bidra till skäliga inkomster för lantbrukare och till att hålla landskapet öppet. Du måste ha minst 4 hektar jordbruksmark för att få gårdsstöd.

[Information hos Länsstyrelsen Skåne](#)

[Information hos Jordbruksverket](#)

Nötkreaturstöd



Nötkreatursstödet är till för att ge lantbruksföretag möjlighet att behålla en lönsam mjölk- och köttproduktion. Det är en viktig del av vår livsmedelsförsörjning och bidrar också till en biologisk mångfald. Du kan få stöd för nötkreatur som är äldre än 1 år.

[Information hos Länsstyrelsen Skåne](#)

[Information hos Jordbruksverket](#)

Kompensationsstöd

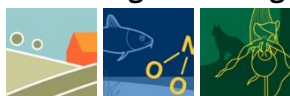


Kompensationsstödet finns för att du som lantbrukare ska kunna fortsätta att bruka marken i områden som har sämre förutsättningar för att odla. Genom att ha jordbruk i dessa områden kan vi bevara den biologiska mångfalden och hålla åkermarker och betesmarker öppna.

[Information hos Länsstyrelsen Skåne](#)

[Information hos Jordbruksverket](#)

Ersättning för ekologisk produktion

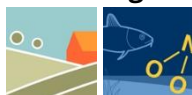


Du som har certifierad ekologisk växtodling eller djurhållning kan få ersättning för ekologisk produktion. Du kan också söka ersättningen när du ställer om till ekologisk produktion.

[Information hos Länsstyrelsen Skåne](#)

[Information hos Jordbruksverket](#)

Ersättning för precisionsodling - planering



Du som har din åkermark inom ett nitratkänsligt område kan få ersättning för att planera din växtodling och minska risken för att näringsämnen och växtskyddsmedel ska läcka ut i våra vatten.

[Information hos Länsstyrelsen Skåne](#)

[Information hos Jordbruksverket](#)

Miljöersättning för skötsel av betesmarker och slätterängar

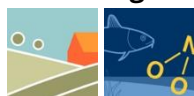


Du kan få ersättning om du sköter och bevarar betesmarker, slåtterängar, skogsbete, mosaikbetesmarker eller gräsfattiga marker.

[Information hos Länsstyrelsen Skåne](#)

[Information hos Jordbruksverket](#)

Ersättning för kolinlagring och minskat kväveläckage



Ersättning för kolinlagring och minskat kväveläckage ska bidra till att minska växtnäringsläckaget från åkermark och att lagra in kol i marken och att förbättra markbördigheten. Det finns ersättning för att odla fånggröda, för att odla mellangröda samt för vårbearbetning.

[Information hos Länsstyrelsen Skåne](#)

[Information hos Jordbruksverket](#)

Miljöersättning för skyddszoner



Du som har din mark i ett nitratkänsligt område kan få ersättning för skyddszoner längs vattenområden och för anpassade skyddszoner inne på åkern. Syftet med ersättningen är att minska ytavrinning, erosion och läckage av fosfor från åkermark. Skyddszoner minskar också risken för att växtskyddsmedel hamnar i sjöar och vattendrag.

[Information hos Länsstyrelsen Skåne](#)

[Information hos Jordbruksverket](#)

Miljöersättning för våtmarker och dammar



Du kan få ersättning för att sköta anlagda eller restaurerade våtmarker och dammar som hör till odlingslandskapet så att de behåller sin funktion och inte växer igen. Våtmarker gynnar den biologiska mångfalden och skiljer av näringsämnen som annars kommer ut i sjöar och vattendrag.

[Information hos Länsstyrelsen Skåne](#)

[Information hos Jordbruksverket](#)

Miljöersättning för fåbodar



Du kan få ersättning för att sköta fåbodar med fåbodbete för att bevara ett levande fåbodbruk som bevarar och förstärker landskapets karaktär och biologiska mångfald. Ett levande fåbodbruk bidrar också till att föra vidare hantverk och traditioner kring skötsel av djur och brukande av marker till kommande generationer.

[Information hos Länsstyrelsen Skåne](#)

[Information hos Jordbruksverket](#)

Stöd till unga jordbrukare



Om du är jordbrukare och är 40 år eller yngre kan du få ett stöd som hjälper dig att komma igång med din verksamhet. För att få stödet ska du ha startat ett jordbruksföretag för första gången.

[Information hos Länsstyrelsen Skåne](#)

[Information hos Jordbruksverket](#)

Miljöersättning för hotade husdjursraser



Om du har nötkreatur, grisar, får, getter eller fjäderfän som räknas som en svensk hotad husdjursras kan du få ersättning. Det är viktigt att bevara de gamla raserna för att behålla den genetiska variationen hos våra lantbruksdjur. Vi kan komma att behöva egenskaperna som finns hos våra gamla, härdiga raser om förutsättningarna för djurhållning ändras i framtiden. Raserna är också en del av ett levande kulturarv.

[Information hos Länsstyrelsen Skåne](#)

[Information hos Jordbruksverket](#)

Djurvälfärdsersättning för får



Du som arbetar med fårproduktion kan få ersättning för att arbeta med en förbättrad djurvälstånd inom din besättning.

[Information hos Länsstyrelsen Skåne](#)

[Information hos Jordbruksverket](#)

Djurvälfärdsersättning för sugor



Du som har smågrisproduktion kan få ersättning för att förstärka arbetet med en god djurvälfärd hos dina sugor.

[Information hos Länsstyrelsen Skåne](#)

[Information hos Jordbruksverket](#)

Djurvälfärdsersättning för mjölkkor



Du som har mjölkkor kan få ersättning för att förbättra klövhälsan i din besättning så att djurvälfärden ökar.

[Information hos Länsstyrelsen Skåne](#)

[Information hos Jordbruksverket](#)

Investeringsstöd

Investeringsstöden söks i Jordbruksverkets e-tjänst för projektstöd, investeringsstöd och företagsstöd. När du har fått ett beslut om att du får stöd så söker du utbetalning i samma e-tjänst.

Länsstyrelsen handlägger din ansökan. Om du har frågor om din stödansökan ska du kontakta Länsstyrelsen.

Investeringsstöd för ökad konkurrenskraft



Du kan få stöd om du investerar i ditt jordbruks- eller trädgårdsföretag. Det finns sju olika inriktningar på stödet:

- Täckdikning
- Djurstallar eller inhysningssystem
- Energiskog
- Växthus eller odlingstunnlar
- Torkning och lagring efter skörd
- Ny teknik
- Minskad ammoniakavgång

All allmän information om stödet, villkoren som gäller och hur du

ansöker finns på Jordbruksverkets webbplats. Mer information om bland annat regionala prioriteringar och aktuella utlysningstider finns på Länsstyrelsens webbplats.

[Information hos Länsstyrelsen Skåne](#)

[Information hos Jordbruksverket](#)

Investeringsstöd för kalkfilterdiken



Du kan få stöd för att anlägga kalkfilterdiken. Syftet med stödet är att minska risken för fosforförluster till omgivande vattendrag.

All allmän information om stödet, villkoren som gäller och hur du ansöker finns på Jordbruksverkets webbplats. Mer information om bland annat regionala prioriteringar och aktuella utlysningstider finns på Länsstyrelsens webbplats.

[Information hos Länsstyrelsen Skåne](#)

[Information hos Jordbruksverket](#)

Investeringsstöd för bevattningsdammar



Du kan få stöd för att anlägga en bevattningsdamm. Syftet med stödet är att anpassa jordbruket till ett förändrat klimat för att behålla eller öka produktionen, spara grundvatten och undvika uttag från vattendrag under perioder med lågt vattenflöde.

Länsstyrelsen Skåne hanterar inkomna ansökningar löpande.

All allmän information om stödet, villkoren som gäller och hur du ansöker finns på Jordbruksverkets webbplats. Mer information om bland annat regionala prioriteringar finns på Länsstyrelsens webbplats.

[Information hos Länsstyrelsen Skåne](#)

[Information hos Jordbruksverket](#)

Investeringsstöd för vattenvårdsåtgärder



Du kan få stöd för vattenvårdsåtgärder i odlingslandskapet. Det kan till exempel vara att anlägga eller restaurera våtmarker. Du kan också få

stöd för att anlägga tvåstegsdiken, kalkfilterbäddar eller någon annan investering som förbättrar vattenkvaliteten.

Länsstyrelsen Skåne hanterar inkomna ansökningar löpande.

All allmän information om stödet, villkoren som gäller och hur du ansöker finns på Jordbruksverkets webbplats. Mer information om bland annat regionala prioriteringar finns på Länsstyrelsens webbplats.

[Information hos Länsstyrelsen Skåne](#)

[Information hos Jordbruksverket](#)

Investeringsstöd för diversifiering till annat än jordbruk



Du kan få stöd för investeringar om du har ett jordbruksföretag, eller trädgårdsföretag och vill investera i annan verksamhet. Syftet är att utveckla näringslivet på landsbygden för att skapa tillväxt och sysselsättning. Det kan handla om turism, upplevelser, omvårdnad, entreprenad och liknande.

All allmän information om stödet, villkoren som gäller och hur du ansöker finns på Jordbruksverkets webbplats. Mer information om bland annat regionala prioriteringar och aktuella utlysningstidperioder finns på Länsstyrelsens webbplats.

[Information hos Länsstyrelsen Skåne](#)

[Information hos Jordbruksverket](#)

Investeringsstöd för förädling av jordbruksprodukter



Vill du förädla jordbruks-, trädgårds-, rennäringsprodukter eller naturprodukter till livsmedel kan du få stöd för investeringarna.

All allmän information om stödet, villkoren som gäller och hur du ansöker finns på Jordbruksverkets webbplats. Mer information om bland annat regionala prioriteringar och aktuella utlysningstidperioder finns på Länsstyrelsens webbplats.

[Information hos Länsstyrelsen Skåne](#)

[Information hos Jordbruksverket](#)

Startstöd



Du kan få startstöd om du är 40 år eller yngre och startar, tar över eller skalar upp ett jordbruks- eller trädgårdsföretag. Syftet med stödet är att göra det lättare för unga att starta eller ta över en jordbruksverksamhet. Stödet ska främja generationsskiften.

All allmän information om stödet, villkoren som gäller och hur du ansöker finns på Jordbruksverkets webbplats. Mer information om bland annat regionala prioriteringar och aktuella utlysningstider finns på Länsstyrelsens webbplats.

[Information hos Länsstyrelsen Skåne](#)

[Information hos Jordbruksverket](#)

Stöd för samarbeten



Myndigheter, kommuner, företag och andra organisationer kan söka stöd för att samarbeta och utbyta erfarenheter och kunskap inom till exempel miljö, klimat, livsmedel och besöksnäring.

I Skåne kan man söka för två typer av samarbeten:

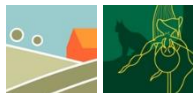
- **Samarbetsprojekt för nya blommande ytor och andra småbiotoper:**
Pengarna ska användas till att skapa nya blommande ytor och andra småbiotoper i landskap som domineras av åkermark.
- **Samarbete - Livsmedel och besöksnäring:**
Stöd till samarbeten för att främja livsmedelsproduktion och besöksnäring.

All allmän information om stödet, villkoren som gäller och hur du ansöker finns på Jordbruksverkets webbplats. Mer information om bland annat regionala prioriteringar och aktuella utlysningstider finns på Länsstyrelsens webbplats.

[Information hos Länsstyrelsen Skåne](#)

[Information hos Jordbruksverket](#)

Stängsel mot rovdjur



Du kan få bidrag för att sätta upp rovdjursavvisande stängsel om du har näringsverksamhet med får eller get. Du kan också få bidrag för röjning under ett rovdjursavvisande stängsel.

Bidrag till rovdjursavvisade stängsel

Sökande: Du har mark som ligger i eller i anslutning till ett vargrevir och vill uppföra rovdjursavvisande stängsel.

Stöd: Länsstyrelsen har en målsättning att följa den bidragsnivå som Viltskadecenter rekommenderar.

Det krävs att:

- du bedriver näringsverksamhet med får eller get och
- har för avsikt att använda den stängslade marken och underhåller stängslen i minst 10 år.
- om marken arrenderas så behövs ett avtal som visar att djurhållaren har rätt att beta marken i minst 10 år efter åtgärden.

Stängsel ska godkännas av Länsstyrelsen innan det beslutade bidraget kan betalas ut.

Ansökan: Ansökan görs i e-tjänst som du hittar på Länsstyrelsens webbplats. Ansökan kan göras löpande och får gärna vara inkommen minst tre månader före den tidpunkt då åtgärderna ska påbörjas.

[Information hos Länsstyrelsen Skåne](#)

Bidrag till röjning under rovdjursavvisande stängsel

Sökande: Företag verksamma inom primär jordbruksproduktion.

Stöd: Länsstyrelsen har en målsättning att följa den bidragsnivå som Viltskadecenter rekommenderar.

Det krävs att:

- du bedriver näringsverksamhet med får eller get och
- har för avsikt att använda den stängslade marken och underhåller stängslen i minst 10 år.
- om marken arrenderas så behövs ett avtal som visar att djurhållaren har rätt att beta marken i minst 10år efter åtgärden.

Ansökan: Ansökan görs på blankett som du hittar på Länsstyrelsens webbplats. Ansökan kan göras löpande

[Information hos Länsstyrelsen Skåne](#)

Bidrag till kalkning



Målet med kalkningen är att försurade sjöar och vattendrag ska få tillbaka väl fungerande ekosystem med en naturlig flora och fauna. Länsstyrelsen fördelar årligen bidrag till kalkning som vanligtvis sker i kommunal regi.

I Skåne skickar Länsstyrelsen ut ansökningsblanketter till de kommuner som genomför kalkning och skickar en samlad ansökan för Skåne till Havs- och vattenmyndigheten som beslutar om medelstillelningen.

[Information hos Länsstyrelsens Skåne om kalkning av försurade vatten](#)

[Information hos Havs- och vattenmyndigheten om kalkning](#)

[Vägledning hos Havs- och Vattenmyndigheten om kalkning av sjöar och vattendrag](#)

Lokala vattenvårdsprojekt (LOVA)



Du kan ansöka om LOVA-bidrag för att genomföra lokala åtgärder för att förbättra havs- och vattenmiljön. I Skåne prioriteras åtgärder för att uppfylla miljö kvalitetsnormer t.ex. minska övergödning.

Sökande: Kommuner och ideella sammanslutningar. Som privatperson kan du initiera projekt genom ett samarbete med en kommun eller förening.

Stöd: Möjlighet till upp till 80% i bidrag (åtgärder mot internbelastning i sjöar och kustvatten upp till 90%)

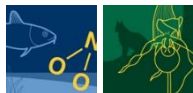
Ansökan: Via länsstyrelsernas e-tjänst. Sista ansökningsdag är den 1 december varje år

Mer information och länk till e-tjänsten för ansökan finns på Länsstyrelsens webbplats.

[Information hos Länsstyrelsens Skåne](#)

[Havs- och vattenmyndighetens databas över genomförda projekt](#)

Fiskevårdsbidrag



Havs- och vattenmyndigheten delar varje år ut bidrag till fiskevårdande åtgärder. Länsstyrelsen fördelar fiskevårdsbidraget inom det egna länet.

Exempel på åtgärder som kan få bidrag är biotopvård i rinnande vatten med mänsklig påverkan, återintroduktion av arter som försvunnit, fiskevårdsplaner och fiskvägar.

Sökande: Kommuner, lokala och regionala aktörer.

Stöd: Bidragsandelen är i normalfallet 50 procent. Om särskilda skäl finns kan bidragsandelen bli högre.

Ansökan: På blankett till Länsstyrelsen. Länsstyrelsen Skåne hanterar inkomna ansökningar löpande.

Mer information och länk till ansökningsblankett finns på Länsstyrelsens webbplats.

[Information hos Länsstyrelsens Skåne](#)

[Information hos Havs- och vattenmyndigheten](#)

Fiskeavgiftsmedel



På flera platser i Skånes vattenområden har olika typer av ingrepp skett i vattenmiljön, till exempel utfyllnader, muddringar och kraftverksbyggen. I samband med att tillstånd beviljats för dessa ingrepp har Länsstyrelsen bedömt vilken effekt de fått på fiskeintressena i området. Om ingreppet inte har kunnat ske utan skada för dessa intressen har utföraren fått betala en avgift som kompensation för dessa skador.

I de domar där fiskeavgift fastställs bestäms även vilka åtgärder dessa pengar får användas för. Stöd från dessa medel kan ges till fiskevårdande åtgärder som faller inom ramen för villkoren i domen.

Sökande: Alla kan söka

Ansökan: Kontakta Länsstyrelsen för information om det finns medel utdömda i ett visst område. Vi kan även hjälpa till med ansökan.

[Information hos Länsstyrelsens Skåne](#)

Bygdemedel



Bygdemedel är en ersättning som vattenkraftsföretagen är ålagda att betala in i samband med regleringen av vattendrag, för att minska eller gottgöra skador som regleringen orsakat den berörda bygden. Sedan medel har avsatts för reglering av oförutsedda skador kan den årliga bidragssumman i övrigt användas för ändamål som främjar näringsliv eller service i bygden eller annars är till nytta för denna.

Exempel på åtgärder är reparationer/investeringar i byggnader, förbättringar av idrottsanläggningar, och inköp av fast utrustning.

Förutom de medel som Länsstyrelsen disponerar har även Östra Göinge och Osby kommuner medel för bland annat fiskevårdande åtgärder.

Sökande: Medel för investeringar kan sökas av ideella föreningar med verksamhet i den kommun som gränsar till vattendragen och sjöarna.

Stöd: Stödsatserna är varierande från år till år och brukar handla om ganska små summor.

Har du frågor om bygdemedel kontakta Anna-Britt D. Adell på Länsstyrelsen Skåne. Tel.nr: 010-224 12 03 (9.00-12.00)

Efterbehandling av förorenade områden



I första hand ska den som förorenat mark stå för saneringskostnaden, men om ingen ansvarig finns kan kommuner eller andra myndigheter få hjälp med statlig finansiering till sanering. Exempel på åtgärder kan vara behandling av markföroreningar från till exempel kemisk industri, träimpregnering, massa- och pappersindustri, varv, glasbruk, gruvhantering och kemptvättar. Statlig finansiering kan också sökas för att åtgärda förorenad mark som ska användas till bostadsbyggande.

Sökande: Kommunen tillsammans med de fastighetsägare som äger förorenade fastigheter som berörs av åtgärden ansöker hos Länsstyrelsen, som därefter söker om statlig finansiering hos Naturvårdsverket.

Ansökan: För samtliga projekt förutsätts en dialog mellan kommunen

och Länsstyrelsen inför en ansökan. Kontakta skane@lansstyrelsen.se och ange att du är intresserad av statlig finansiering, så hänvisas du vidare till lämplig handläggare.

[Information hos Länsstyrelsen Skåne](#)

[Information hos Naturvårdsverket](#)

Åtgärdsprogram hotade arter och naturtyper



Åtgärdsprogram för hotade arter och naturtyper (ÅGP) är nationella program med förslag på riktade åtgärder för att gynna hotade arter. Totalt omfattar satsningen drygt 150 program för cirka 300 arter och 10 livsmiljöer. Länsstyrelserna koordinerar programmen regionalt, genomför riktade åtgärder för att gynna de utpekade arterna och livsmiljöerna samt analyserar det pågående arbetet. Målet är att dessa arter ska uppnå livskraftiga populationer med tillräcklig genetisk variation samt ha fungerande livsmiljöer

Länsstyrelserna får årliga bidrag för att ta fram och genomföra föreslagna åtgärder i åtgärdsprogrammen. Det är Länsstyrelserna som prioriterar till vilka åtgärder bidraget ska gå.

De åtgärder som kan finansieras av bidraget finns uppräknade i bilaga 1 i respektive åtgärdsprogram för arten/arterna/naturtypen.

Exempel på åtgärder:

- Nyskapande av livsmiljöer eller restaurering
- Populationsförstärkande åtgärder
- Utbildning
- Inventeringar och uppföljning
- Informationsspridning

Kontakta Länsstyrelsen om det finns intresse av att få finansiellt stöd för att genomföra åtgärder för att gynna arter och livsmiljöer som omfattas av åtgärdsprogram.

[Information hos Länsstyrelsen Skåne](#)

[Information om åtgärdsprogrammen hos Naturvårdsverket](#)

[Information hos Havs- och vattenmyndigheten](#)

Lokala naturvårdsprojekt (LONA)



Lokala naturvårdssatsningen (LONA) är ett bidrag för kommuner, och i förlängningen föreningar och privatpersoner, och kan sökas för att genomföra projekt till nytta för naturvård, friluftsliv och folkhälsa.

OBS. I dagsläget finns det endast medel att söka för våtmarksprojekt. Vi har ingen information om det kommer att vara möjligt att ansöka om nya projekt inom ordinarie LONA kommande år. Utbetalningar i pågående projekt fortsätter som vanligt.

Sökande: Kommunen är alltid den som formellt skickar in ansökan men projekt kan drivas av kommunen, föreningar och/eller enskilda personer. Projekten genomförs antingen i kommunens egen regi eller av en lokal aktör som tecknat avtal med kommunen. Det är alltid kommunen som är ansvarig – från ansökan fram till slutrapportering. Om du har en projektidé kontaktar du LONA-ansvarig i din kommun. I andra hand kontaktar du LONA-ansvarig på Länsstyrelsen.

Stöd: För projekt till våtmarker kan bidragsdelen vara upp till 90 procent. För arrangemang på Lokala naturvårdens dag (endast för de med pågående projekt) kan stöd ges för högst 50 procent av arrangemangets totalkostnad.

Ansökan: Sista ansökningsdatum är 1 december varje år. Ansökningar görs i Naturvårdsverkets LONA-tjänst.

[Information hos Länsstyrelsen Skåne](#)

[Information hos Naturvårdsverket](#)

[Information om Lokala naturvårdens dag](#)

Bidrag till förvaltning av värdefulla kulturmiljöer



Att vårda kulturmiljöer är en viktig del av flera miljökvalitetsmål. Hos Länsstyrelsen kan du söka ett mindre bidrag för att bevara värdefulla miljöer och anläggningar.

Bidrag ges till:

- vård av kulturhistoriska byggnader och miljöer som redan är skyddade som byggnadsminnen, kulturresevat eller ingår i ett så kallat riksintresse för kulturmiljövården
- vård av värdefulla kulturmiljöer som ger särskild förståelse av historiska sammanhang eller som har särskild lokal eller regional betydelse
- projekt som gör att kulturmiljöer blir mer tillgängliga och användbara för alla.

Sökande: Du som äger eller förvaltar en kulturhistoriskt värdefull byggnad eller miljö kan söka bidrag från Länsstyrelsen.

Stöd: Du kan söka för den del av underhållskostnaden som blir dyrare än normalt underhåll.

Ansökan: Ansökan görs via Länsstyrelsens e-tjänst. Sista ansökningsdag är 15 oktober för fördelning nästkommande år. Beslut om eventuellt bidrag fattas följande vårvinter. Arbeten får inte vara påbörjade innan man får beslutet.

[Information hos Länsstyrelsen Skåne](#)

Stöd till att ta fram nytt kulturmiljöprogram



Länets kommuner kan lämna in intresseanmälan till att ta fram ett kommunalt kulturmiljöprogram. Länsstyrelsens kulturmiljöenhet har för avsikt att avsätta medel från kulturmiljövårdsanslaget för att stödja kommuners arbete med framtagande av nytt planeringsunderlag för kulturmiljö.

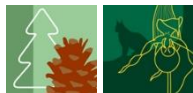
Sökande: Kommuner

Stöd: Det finns möjlighet att söka stöd för upp till 50 % av kostnaderna, men max 300 000 kr i bidrag.

Ansökan: Ansökan inleds med en intresseanmälan till Länsstyrelsen. Läs mer på Länsstyrelsens webbplats.

[Information hos Länsstyrelsen Skåne](#)

Skydda natur och få ersättning



Du som markägare till mark med höga naturvärden kan själv ta initiativ till att skydda din mark och få ersättning för det. I Skåne är vi särskilt intresserade av att skydda mer ädellövskog, klubbalskog och trädbärande hagmarker. Tillsammans gör vi en viktig insats för att nå våra gemensamma miljökvalitetsmål och att skogar med höga naturvärden bevaras nu och i framtiden.

Sökande: Markägare som har mark med höga naturvärden.

Ansökan: Är du intresserad av att skydda skog genom naturvårdsavtal eller biotopskydd ska du skicka din intresseanmälan till Skogsstyrelsen. För skydd genom naturreservat, skicka din intresseanmälan till Länsstyrelsen.

Länsstyrelsen och Skogsstyrelsen har olika roller och ansvar i frågor om skydd av natur. Läs mer på respektives webbplats. På Naturvårdsverkets webbplats kan du hitta information om vad höga naturvärden kan vara, om de olika skydden och ersättningen.

[Information hos Länsstyrelsen](#)

[Information hos Skogsstyrelsen](#)

[Information hos Naturvårdsverket](#)

Bidrag för energieffektivisering i småhus



Du som äger och bor i ett småhus som värms upp med el eller gas kan ansöka om bidrag för att genomföra vissa energieffektiviserande åtgärder. Exempel på åtgärder är anslutning till fjärrvärme, installation av anordning för uppvärmning med biobränsle, installation av jordvärmepump eller tilläggsisolering. Beroende på vilken typ av åtgärd du ansöker om bidrag för finns specifika villkor som ska vara uppfyllda.

Sökande: Du som är privatperson och helt eller delvis äger och stadigvarande bor i det småhus i vilket du planerar att utföra de energieffektiviserande åtgärderna. Ägare till småhus med värmepump installerad kan inte få bidrag, utom i de fall där det är en luft-

luftvärmepump och den är äldre än tio år.

Stöd: Du kan få bidrag för högst hälften av de bidragsberättigade kostnaderna, men maximalt 30 000 kronor för värmesystemsåtgärder och 30 000 kronor för klimatskärmsåtgärder. Summan av de bidragsberättigade materialkostnaderna behöver vara mer än 20 000 kronor för att du ska få bidrag.

Ansökan: Du ansöker via Boverkets e-tjänst. Om du inte har möjlighet att ansöka om bidraget i e-tjänsten, kontakta Länsstyrelsen så kan du få en pappersblankett skickad till dig. Tänk på att ansöka om bidrag inom 4 månader från det att du har påbörjat åtgärderna, dock senast den 1 juni 2025. Om du har påbörjat åtgärderna mellan den 8 november 2022 och 15 mars 2023 gäller en annan tid. Då ska du ansöka om bidrag inom 10 månader från det att du har påbörjat åtgärderna.

Mer information om vad man kan söka för och hur man söker finns på Länsstyrelsens och Boverkets webbplatser. Det är länsstyrelsen som svarar på frågor om bidraget, exempelvis frågor om vad din ansökan ska innehålla och vad du kan ansöka om bidrag för.

[Information hos Länsstyrelsen Skåne](#)

[Information hos Boverket](#)

Stöd som söks via Boverket

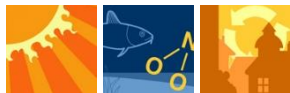
Statlig skrotningspremie för äldre bilar



Regeringen har föreslagit en tillfällig skrotningspremie på 10 000 kronor till privatpersoner som skrotar en äldre bil med förbränningsmotor samtidigt som de köper eller leasar en elbil. Skrotningspremien ska, enligt förslaget, kunna sökas på Boverkets webbplats från och med den 15 augusti 2024 till och med den 14 augusti 2025.

[Information hos Boverket](#)

Bidrag till kulturlokaler



Bidrag kan lämnas till nybyggnad och ombyggnad av ickestatliga kulturlokaler, till standardhöjande reparationer, tillgänglighetsskapande åtgärder och utbyte eller komplettering av inventarier. Stödet kan också ges till åtgärder för energieffektivisering eller för miljöförbättring, till exempel uppvärmningssystem eller avloppshantering.

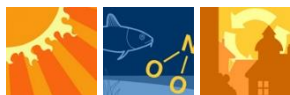
Sökande: Bidraget ges för åtgärder i kulturlokaler som ägs och drivs av någon annan än staten. Exempelvis museer, teater- och konsertlokaler, konsthallar. Lokaler för läns museer är prioriterade.

Stöd: Bidraget kan ges med högst 30 procent av den godkända kostnaden för nybyggnad. För övriga projekt kan bidrag ges med högst 50 procent av den godkända kostnaden.

Ansökan: Bidrag söks via Boverkets e-tjänst senast den 30 september varje år. Beslut om bidrag fattas under februari nästkommande år. Tänk på att projekt inte får vara påbörjat innan Boverket beslutar om bidrag.

[Information hos Boverket](#)

Investeringsbidrag till allmänna samlingslokaler



Bidrag kan ges till nybyggnad, tillbyggnad, ombyggnad och inköp av allmän samlingslokal, samt till åtgärder i lokalen som ska förbättra dess standard eller tillgänglighet. Stödet kan också ges till åtgärder för energieffektivisering eller för miljöförbättring, till exempel uppvärmningssystem eller avloppshantering.

Sökande: Investeringsbidraget kan ges till ideella föreningar, stiftelser och aktieföretag som arbetar utan vinstsyfte och som är fristående från en kommun eller kommunala företag och bolag. Exempel på allmänna samlingslokaler är bygdegårdar, IOGT-NTOs lokaler, Folkets hus och andra föreningsdrivna lokaler.

Stöd: Investeringsbidrag kan lämnas med högst 50 procent av den godkända kostnaden. Det krävs att kommunen medverkar i finansieringen av projektet med minst 30 procent. För tillgänglighetsskapande åtgärder kan bidrag lämnas till hela kostnaden,

upp till högst 300 000 kronor per lokal.

Ansökan: Bidrag söks via Boverkets e-tjänst senast den 1 december varje år.

[Information hos Boverket](#)

Startbidrag för byggemenskaper



Byggemenskaper kan vara ett sätt att möta efterfrågan från invånare med särskilda önskemål om hur eller var de vill bo. Det kan göra det möjligt att få igång bostadsprojekt på platser där det saknas intresse från kommersiella byggaktörer. Stöd kan sökas för initiala projektkostnader som uppstår innan byggstart, exempelvis anlitande av en arkitekt eller projektledare.

Sökande: Kan sökas av byggemenskap minst sex medlemmar i byggemenskapen, som är fysiska personer, betalat en medlemsinsats som uppgår till minst 10 000 kronor per person, och byggemenskapen äger, eller genom avtal disponerar mark som kommunen medger får bebyggas med flerbostadshus.

Stöd: Stöd kan lämnas upp till högst 400 000 kr.

Ansökan: Kan göras löpande, ansökan görs genom ansökningsformulär som finns på Boverkets webbplats.

[Information hos Boverket](#)

Stöd som söks via Energimyndigheten

Industriklivet



Industriklivet är en långsiktig satsning för att stödja industrins omställning till ett klimatsmart samhälle. Inom Industriklivet ges bidrag till förstudier, forsknings-, pilot- och demonstrationsprojekt och investeringar inom tre områden.

1. **Processindustrins utsläpp av växthusgaser:** Inom det här området kan projekt som bidrar till att minska industrins processrelaterade utsläpp av växthusgaser och andra växthusgasutsläpp få stöd.
2. **Negativa utsläpp:** Inom det här området kan projekt som bidrar till permanenta negativa utsläpp av växthusgaser få stöd. Permanenta negativa utsläpp kan uppnås genom infångning och lagring av koldioxid från förbränning av biobränslen.
3. **Strategiskt viktiga insatser inom industrin:** Strategiskt viktiga insatser betyder här tillämpning av ny teknik eller andra innovativa lösningar inom industrin som på ett väsentligt sätt bidrar till att minska växthusgasutsläppen i övriga samhället. Dessa insatser inom industrin kan vara ny teknik och innovativa lösningar, eller system och värdekedjor exempelvis inom områdena batterier, biodrivmedel och återvinning.

Sökande: Industrier med processrelaterade utsläpp men även universitet och forskningsinstitut.

Stödet: Stödnivåerna varierar och beror på vilken aktör som söker samt på vilken typ av projekt.

Ansökan: Ansökningsomgångar annonseras som olika utlysningar och därför varierar sista dag för ansökan. Ansökan görs via Energimyndighetens e-tjänst.

[Information hos Energimyndigheten](#)

Stöd till produktion av biogas



Produktionsstöd för biogas som uppgraderas till biometan i gas- eller vätskeform samt gödselbaserad biogas. Syftet med stödet är att främja en ökad produktion av biogas samt minska metangasutsläppen från jordbruket.

- Gödselgaspremien kompenserar för de extra kostnader och de samhällsnyttor som uppkommer vid biogasproduktion från gödsel.
- Uppgraderingspremien kan sökas av de aktörer som producerar rågas som sedan uppgraderas. Syftet med premien är att stötta och utöka produktionen av uppgraderad biogas från rötning.
- Förvätskningspremien kan sökas av de aktörer som producerar rågas som sedan förvätskas.

Sökande: Företag, kommun, universitet, högskola, stiftelse

Ansökan: Ansökan skickas in i november/december. Se mer information på Energimyndighetens webbplats.

Mer information om bidragsnivåer och ansökningsprocess finns på energimyndighetens webbplats.

[Information hos Energimyndigheten](#)

Klimatpremie för miljöfordon



Syftet med klimatpremien är att främja introduktionen av vissa miljöfordon på marknaden, minska utsläppen av växthusgaser och på så sätt bidra till minskat buller och ett bättre klimat. Du kan få premie för vissa elbussar, lätta ellastbilar, vissa tunga lastbilar samt miljöarbetsmaskiner.

Elbusspremie

För bussar som enbart drivs av el via ett batteri eller av vätgas som genererar el via bränslecell (utsläppsfritt fordon), och hybridbussar som drivs av el och ett annat förnybart bränsle (rent fordon). Det går inte att söka elbusspremie för elbussar klass I, det vill säga stadsbussar.

Sökande: Aktörer som bedriver kollektivtrafik.

Ansökan: Ansökan görs via Energimyndighetens e-tjänst. Ansökningarna hanteras löpande.

Klimatpremie för lätta ellastbilar

Sökande: Företag, kommuner och regioner.

Ansökan: Ansökan görs via Energimyndighetens e-tjänst. Ansökningarna hanteras löpande.

Klimatpremie för tunga lastbilar

För tunga eldrivna lastbilar, miljölastbilar och fordongaslastbilar som är avsedda att drivas med biogas.

Sökande: Företag, kommuner och regioner.

Ansökan: Ansökan görs via Energimyndighetens e-tjänst. Ansökningarna hanteras löpande.

Klimatpremie för miljöarbetsmaskiner

En miljöarbetsmaskin är ett motorredskap eller en traktor som har en nettoeffekt på minst 15 kW och som är avsedd att drivas enbart av el eller ett annat biodrivmedel som inte kan användas i motorer som kan drivas av fossila bränslen. Fordonet kan även drivas av elektrobränslen, exempelvis fossilfri framtagen vätgas.

Sökande: Företag, kommuner och regioner.

Ansökan: Ansökan görs via Energimyndighetens e-tjänst. Ansökningarna hanteras löpande.

[Information hos Energimyndigheten](#)

Regionala elektrifieringspiloter för tunga transporter

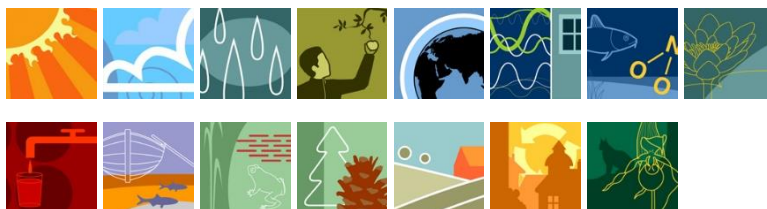


Inom programmet fördelar Energimyndigheten stöd till aktörer som går samman för att bygga upp strategiskt placerade publika ladd- och tankstationer för el och vätgas. Även kunskapsuppbyggnad och spridning av information är en viktig del av programmet.

Läs mer om kommande utlysningar, krav och ansökningsprocess på Energimyndighetens webbplats.

[Information hos Energimyndigheten](#)

Cirkulär ekonomi och resursanvändning inom planetens gränser (RE:Source)



Forsknings- och innovationsprojekt som vill utveckla ekonomiskt gångbara lösningar som bidrar till mer hållbar resursanvändning och en mer cirkulär ekonomi. Åtgärden behöver adressera någon av områdena Hållbara erbjudanden, Hållbart användande eller Hållbart cirkulations-system.

Sökande: Alla organisationer som genom forskning- och innovation kan bidra till mer hållbar resursanvändning och en mer cirkulär ekonomi kan söka, till exempel industriföretag, leverantörer av teknik och tjänster, forskningsinstitut, offentlig sektor eller andra organisationer.

Ansökan: Ansökan görs på Energimyndighetens webbplats.

RE:source finansieras av Vinnova, Energimyndigheten och Formas. Energimyndigheten är ansvarig myndighet och RISE är koordinatör för programmet.

[Information på programmets hemsida](#)

[Information hos Energimyndigheten](#)

Energimyndighetens övriga utlysningar

Energimyndigheten har fler stöd som annonseras som utlysningar under året. Se Energimyndighetens webbplats för aktuella utlysningar.

[Information hos Energimyndigheten](#)

Stöd som söks via Havs- och vattenmyndigheten

Havs- och vattenmyndighetens utlysningar

Havs- och Vattenmyndigheten ansvarar för Havs- och vattenmiljöanslaget, anslag 1:11. Det är ett omfattande anslag som stödjer många skilda verksamheter och aktiviteter. Utlisningar sker med ojämna mellanrum. En utlysning innebär att en bestämd summa pengar blir tillgänglig att söka inom ett specifikt område under en viss tid. Mer information finns på deras webbplats.

[Information hos Havs- och vattenmyndigheten](#)

Stöd som söks via Jordbruksverket

Leader 2023-2027



Lokalt ledd utveckling genom leadermetoden är ett projektstöd med finansiering från de europeiska struktur- och investeringsfonderna. Du kan söka bidrag för att främja utvecklingen i ditt leaderområde inom bland annat innovation, kultur, miljö, företagande och integration. Kännetecknande är hur insatsen genomförs genom leadermetoden som bygger på samarbete, lokala initiativ och lokala förutsättningar.

Sökande: Myndigheter, kommuner, regioner, föreningar, andra organisationer och företag

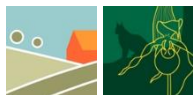
Ansökan: Kontakta alltid leaderkontoret i ditt område innan du söker stöd. Där kan du få hjälp att se om din idé passar in i områdets strategi för utveckling. Ansökan görs via Jordbruksverkets e-tjänst.

[Information hos Leader Skåne](#)

[Information hos Leader Sverige](#)

[Information hos Jordbruksverket](#)

Stöd till biodlingssektorn



Du kan få stöd för att förbättra villkoren för produktion och saluföring av biodlingsprodukter om ditt projekt är av kollektiv nytta.

Bidrag kan sökas för

- rådgivning och tekniskt stöd,
- laboratorieanalyser av honung och andra biodlingsprodukter,
- projekt som omfattar tillämpad forskning om biodling och biodlingsprodukter samt biavel,
- projekt som omfattar främjande, information och

- marknadsföring,
- projekt för att förbättra produktkvaliteten på honung och andra biodlingsprodukter, inklusive projekt som stärker marknadspotentialen hos produkterna.
- utvecklingsarbete och kunskapspridning för utökning av antalet bibestånd inklusive biavel.

Sökande: Behöriga att söka är myndigheter (m undantag för marknadsföring och utvecklingsarbete), föreningar, andra organisationer och företag. Stödet är inte till för enskilda biodlare eller privatpersoner.

Stöd: Du kan få stöd för 100 procent av utgifterna som ger rätt till stöd.

Ansökan: Ansökan görs via Jordbruksverkets e-tjänst.

[Information hos Jordbruksverket](#)

Stöd i Havs-, fiskeri- och vattenbruksprogrammet

Vart sjunde år ser EU-länderna gemensamt över EU:s fiskeripolitik som gäller i alla medlemsländer. Utifrån dessa ramar tar varje medlemsland sedan fram ett eget program som gäller för den kommande perioden. I det svenska havs-, fiskeri- och vattenbruksprogrammet är det ett särskilt fokus på vattenbruket, det småskaliga kustnära fisket och miljön.

Havs-, fiskeri- och vattenbruksprogrammet är mycket omfattande, och här lyfts endast de delar som har en tydlig koppling till miljöåtgärder.

Stöden inom Havs-, fiskeri- och vattenbruksprogrammet söks via Jordbruksverkets e-tjänst. Det är också Jordbruksverket som fattar det slutliga beslutet om utbetalning och betalar ut stödet. Däremot kan själva ansökan handläggas av antingen Jordbruksverket, Länsstyrelsen eller Havs- och vattenmyndigheten. Det är Länsstyrelsen Blekinge som handlägger de skånska ansökningarna.

[Information hos Jordbruksverket](#)

Hållbart fiske



Stöd för pingers vid garnfiske längs svenska sydkusten

Från och med den 1 oktober införs ett obligatoriskt krav på användning av ljudskrämmare, så kallade pingers, vid garnfiske längs den svenska sydkusten. Detta för att undvika att östersjötumlaren oavsiktligt fångas i garnfiskeredskap då östersjötumlaren är akut hotad.

[Information hos Jordbruksverket](#)

Stöd för investeringar i hamnar och landningsplatser

Stöd för att utveckla befintliga hamnar och landningsplatser utifrån fiskenäringens behov, landningsskyldigheten och förmågan att hantera akvatiskt skräp och förlorade fiskeredskap.

[Information hos Jordbruksverket](#)

Stöd för innovationsprojekt inom fiske

Du kan få stöd för att till exempel utveckla redskap eller innovativa tekniker och metoder till nytta för fler än det egna företaget, från fiske till beredning.

[Information hos Jordbruksverket](#)

Hållbara vattenbruk



Stöd för djurs hälsa och välfärd inom vattenbruk

Du kan få stöd för att utrota eller kontrollera vissa sjukdomar inom vattenbruket, eller utveckla bästa praxis för djurens hälsa.

[Information hos Jordbruksverket](#)

Stöd för innovationsprojekt inom vattenbruk

Du kan få stöd för att till exempel utveckla innovationer eller ta fram ny kunskap inom vattenbruk till nytta för fler än det egna företaget.

[Information hos Jordbruksverket](#)

Startstöd för vattenbruk

Du kan få stöd för att starta ett hållbart vattenbruksföretag.

[Information hos Jordbruksverket](#)

Stöd för investeringar inom vattenbruk

Du kan få stöd för flera olika förbättrings- och utvecklingsåtgärder i ditt vattenbruksföretag.

[Information hos Jordbruksverket](#)

Stöd för kompetensutveckling och bilda nätverk inom vattenbruk

Du kan få stöd för att ordna eller delta i kompetensutveckling och för att bilda nätverk inom vattenbruk.

[Information hos Jordbruksverket](#)

Miljöåtgärder



Stöd för insamling av förlorade fiskeredskap och akvatiskt skräp

Du kan få stöd för att samla in förlorade fiskeredskap och akvatiskt skräp, eller för att identifiera så kallade hotspots.

[Information hos Jordbruksverket](#)

Skydda, bevara och återställa akvatisk mångfald

Du kan få stöd för att bevara och främja den biologiska mångfalden i hav och sjöar.

[Information hos Jordbruksverket](#)

Jordbruksverkets övriga utlysningar

På Jordbruksverkets webbplats läggs även ut utlysningar för projekt inom bland annat samarbete, kompetens-utveckling, innovation och FOU. En utlysning innebär att en bestämd summa pengar blir tillgänglig att söka inom ett specifikt område under en viss tid.

[Information hos Jordbruksverket](#)

Stöd som söks via Naturvårdsverket

Klimatklivet



Klimatklivet är ett investeringsstöd till lokala och regionala åtgärder som minskar utsläppen av koldioxid och andra gaser som påverkar klimatet. Andra önskade effekter är spridning av ny teknik, marknadsintroduktion, bättre hälsa och sysselsättning samt att andra miljömål än "Begränsad klimatpåverkan" påverkas positivt.

Åtgärden du söker stöd för ska vara lokalt eller regionalt förankrad och ligga i linje med länets klimat- och energistrategi. Exempel på åtgärder som du kan söka stöd för är att fasa ut fossil energi, ta tillvara restvärme, bygga tankstationer för förnybara drivmedel som till exempel biogas, och installera laddstationer för elbilar på publika platser. Åtgärder som bidrar

till minskade utsläpp av växthusgaser inom jordbruket är prioriterade. Exempel på åtgärder inom jordbruk är byte till förnybara bränslen i pannor, biokolspannor, biogasproduktion från gödsel, byte till eldrivna arbetsmaskiner och bevattnings- och gödselpumpar och elproduktion från biogas

Sökande: Alla förutom privatpersoner kan söka medel, till exempel kommuner, företag, landsting, organisationer och stiftelser.

Ansökan: Ansökan görs via Länsstyrelsens e-tjänst under bestämda ansökningsomgångar.

Mer information om krav och aktuella utlysningstider finns på Länsstyrelsens webbplats. På Naturvårdsverkets webbplats hittar du mer information om respektive utlysning samt en lista på alla sen tidigare beviljade projekt.

[Information hos Länsstyrelsen Skåne](#)

[Information hos Naturvårdsverket](#)

Ladda bilen – bidrag för icke-publika laddstationer



Ladda bilen är bidraget som gör det möjligt att satsa på laddstationer vid bostäder och arbetsplatser. Bidraget kan sökas av bostadsrättsföreningar, företag och andra organisationer som vill erbjuda laddning för elfordon för boende och anställda.

Sökande: Bostadsrättsföreningar, organisationer och företag. Bidraget kan inte delas ut till privatpersoner.

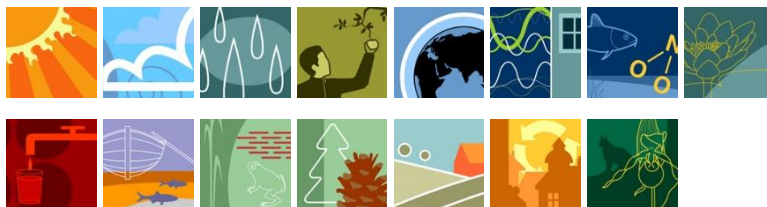
Stödet: Engångsbelopp med högst 50 procent av de bidragsberättigade kostnaderna, dock högst 15 000 kr per laddpunkt.

Ansökan: Ansökan görs via Naturvårdsverkets e-tjänst. Inkomna ansökningar hanteras löpande.

Mer information om krav och ansökningsprocessen finns på Naturvårdsverkets webbplats.

[Information hos Naturvårdsverket](#)

Projektmedel för ideella miljöorganisationer



Organisationsbidrag till ideella miljöorganisationer, som bidrar till att uppfylla de nationella miljö kvalitetsmålen. Bidraget kan gå till löpande verksamhet, till exempel till kostnader för kansli, administration eller anställda.

Sökande: Svenska ideella föreningar. Organisationen ska ha bedrivit verksamhet under minst tre år och ha lägst 100 medlemmar.

Ansökan: Sista ansökningsdag är 15 december varje år. Ansökningsblankett och information om ansökningsprocess finns på Naturvårdsverkets webbplats.

[Information hos Naturvårdsverket](#)

Stiftelsen Alvins fond för fågelskydd



Stiftelsen Alvins fond delar ut pengar till projekt som bidrar till svenskt naturskydd, främst fågelskydd. Det kan betyda artprojekt, men också bredare projekt som handlar om biotopvård och restaurering, vilket gynnar mångfalden och en mängd arter. Exempel på åtgärder är återställning av hagmarker, öppna mossar, små våtmarker och fisktomma småvatten, röjningar av fågelskår, restaurering av lövskog, inventering av arter.

Sökande: Privatpersoner, föreningar och organisationer.

Ansökan: Ansökan görs på ansökningsblankett till Naturvårdsverket och ska lämnas senast 30 november varje år. Besked om stöd meddelas i april året efter.

Fler åtgärdsexempel och information om prioriteringar och ansökningsprocess finns på Naturvårdsverkets webbplats.

[Information hos Naturvårdsverket](#)

Kadmiumbatterifonden



Kadmiumbatterifonden består av miljöavgifter som tas ut av producenter för slutna kadmiumbatterier och ges till aktörer som haft kostnader i samband med hanteringen av kadmiumbatterier.

Sökande: Producent eller kommun (eller den som anlitas av kommun eller producent) som har haft kostnader för:

- sortering, återvinning eller bortskaffande av slutna nickelkadmiumbatterier
- information om hantering av nickelkadmiumbatterier.

Ansökan: Kontakta Naturvårdsverket för att ansöka om ersättning ur kadmiumbatterifonden. Ansökningar behandlas löpande.

[Information hos Naturvårdsverket](#)

Statligt markåtkomstbidrag till kommuner för skydd av värdefull natur



Kommuner kan få bidrag för markåtkomst när ett värdefullt naturområde ska skyddas. Bidrag kan lämnas som intrångsersättning, för marknadsvärdesminskning på kommunens egen fastighet eller som ersättning för naturvårdsavtal.

Sökande: Kommuner

Ansökan: Information om processen och mall för ansökan finns på Naturvårdsverkets webbplats.

[Information hos Naturvårdsverket](#)

Bidrag för strandstädning i havsnära kommuner



Kommuner kan ansöka om bidrag för strandstädning i områden där stora avfallsmängder flyter i land. Bidraget ska användas för insamling av avfall som har flutit i land på havsstränder men även annat avfall som finns på stränderna. Bidraget omfattar även åtgärder som behövs för att det insamlade avfallet ska bli behandlat samt uppföljning och utvärdering av projektets genomförande.

Sökande: Bidraget kan sökas av kommuner enskilt eller tillsammans.

Stöd: Stödet kan ersätta upp till 90 procent av kostnaderna.

Ansökan: Ansökan görs via Naturvårdsverkets e-tjänst. Sista ansökningdag brukar vara i mars månad.

[Information hos Naturvårdverket](#)

Bidrag för vandringsleder



Bidrag för att stärka eller skapa samordning och organisering av vandringsleder där staten inte är huvudman.

Exempel på vad medlen kan gå till är kostnader för förankringsarbete, nätverksskapande, avtal mellan parter/överenskommelser som bidrar till att uppfylla bidragets syfte, kompetenshöjande insatser så som relevanta konferenser, workshops, utbildningar, studiebesök samt process- och projektledning.

Sökande: En offentlig regional eller lokal aktör, stiftelse eller förening som har ambitionen att anta rollen som regional och/eller tematisk ledsamordnare eller att skapa förutsättningar för detta. Det kan vara en befintlig aktör som vill stärka och utveckla redan befintlig organisering eller en aktör som vill utveckla nya former för samordning i sin region eller tematik.

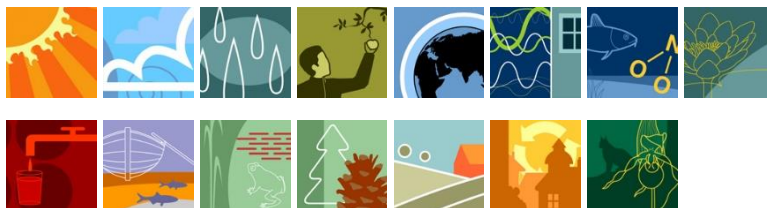
Stöd: Hittills har bidraget täckt 100 procent av kostnaderna. Med största sannolikhet kommer medfinansiering att krävas för kommande bidrag.

Ansökan: Ansökan görs på blankett. Mer information om begränsningar, ansökningsprocess och aktuellt ansökningsdatum finns på Naturvårdsverkets webbplats.

[Information hos Naturvårdverket](#)

Stöd som söks via Region Skåne

Miljövårdsfonden



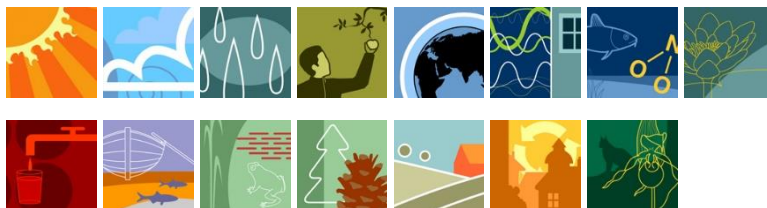
Region Skånes Miljövårdsfond stödjer idéer som kan bidra till ett miljömässigt hållbart Skåne i synergi med övriga hållbarhetsaspekter (ekonomiska och sociala). Beviljade projekt är av utvecklingskaraktär och ska stödja den regionala utvecklingsstrategin "Det Öppna Skåne 2030", "Regionalt åtgärdsprogram för miljömålen", samt "Klimat- och energistrategin för Skåne". Miljövårdsfondens projekt ska även bidra till att nå utvalda verksamhetsområden inom Regionala utvecklingsnämndens prioriteringar.

Sökande: Lärosäten, företag, föreningar, kommuner och andra organisationer kan söka medel. Enskild firma eller privatpersoner kan inte söka.

Stöd: Fonden ger bidrag med maximalt 50 procent av totalkostnaden. Ansökningsblankett och tider för när utlysningen är öppen finns på Region Skånes webbplats.

[Information hos Region Skåne](#)

Hållbarhetscheckar



Hållbarhetscheckar kan användas för insatser som möjliggör företags omställning till en grön och koldioxidsnål ekonomi genom digital utveckling, nya affärsmöjligheter, utvecklade affärsmodeller och innovationer. Stödet riktar sig till alla branscher.

Syftet med insatserna är att ge stöd till livskraftiga företag med ett behov

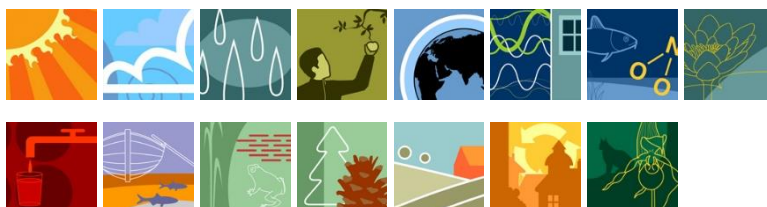
av att möta nya förutsättningar, som har kapacitet och vilja att utvecklas.

Sökande: Skånska företag som har mellan 2 och 100 anställda, varav minst två personer arbetar 100 procent. Ytterligare krav finns på Region Skånes webbplats.

Stöd: Företag kan beviljas mellan 50 000 och 250 000 kronor och måste själva stå för lika mycket som beviljas i stöd. Blankett för intresseanmälan och tider för när utlysningen är öppen finns på Region Skånes webbplats.

[Information hos Region Skåne](#)

Miljö- och naturvårdsföreningar



Stöd till miljö- och naturvårdsföreningar med syftet att skapa förutsättningar för föreningens grundverksamhet och inte för enskilda projekt och aktiviteter.

Verksamheten ska bidra till en hållbar utveckling utifrån perspektiven miljömässigt, socialt och ekonomiskt. Föreningens verksamhet ska ha en regional nytta för Skåne och bidra till visionsmålen i den regionala utvecklingsstrategins "Det öppna Skåne". Regionala utvecklingsnämnden vill förutom miljöförbättrande insatser även se tydliga insatser för att förbättra människors hälsa samt för att stimulera barns och ungdomars intresse för natur- och miljöfrågor.

Sökande: Bidrag ges till idéburna organisationer med en tydlig regional prägel där verksamheten företrädesvis ska beröra hela Skåne. Ytterligare krav finns på Region Skånes webbplats.

Stöd: Ansökningsblankett och tider för när utlysningen är öppen finns på Region Skånes webbplats.

[Information hos Region Skåne](#)

Region Skånes övriga utlysningar

Utöver de stöd som beskrivs nedan utlyser Region Skåne ibland andra medel för olika projekt, ofta miljö och hållbarhetsrelaterade. En utlysning innebär att en bestämd summa pengar blir tillgänglig att söka inom ett specifikt område under en viss tid.

Se Region Skånes webbplats för aktuella utlysningar.

[Information hos Region Skåne](#)

Stöd som söks via Skogsstyrelsen

Natur- och kulturmiljövårdsåtgärder i skogen (NOKÅS)



Bidrag till åtgärder i skogen som främjar naturvärden, äldre kulturmiljöer, landskapsbilden eller rekreation och friluftsliv. Exempel på åtgärder är naturvårdsbränning, hägna värdefull lövskog, plantera lövskog på nedlagd jordbruksmark, anlägga grunda våtmarker och märka stig eller vandringsled. Fler exempel finns på Skogsstyrelsens webbplats.

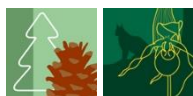
Sökande: Du som äger skogsmark eller som har markägarens tillstånd kan söka stödet. Endast en person ska stå som sökande, även när fastigheten ägs av flera.

Stöd: 50 procent av godkänd kostnad för anläggning av lövskog på före detta jordbruksmark, 70 procent av godkänd kostnad för övriga åtgärder, 25 kronor per meter för att ta ner och forsla bort nätstängsel som är minst 160 centimeter högt. Lägsta stödbelopp som beviljas är 5 000 kronor.

Ansökan: På blankett som du hittar på Skogsstyrelsens webbplats. Ansökan kan göras löpande. Ta gärna kontakt med en rådgivare på Skogsstyrelsen innan du gör din ansökan. Då får du mer information och kan ställa frågor.

[Information hos Skogsstyrelsen](#)

Stöd för ädellövskogsbruk



Stöd till kostnader för återväxtåtgärder och röjning i ädellövskog. Exempel på åtgärder är markberedning, stängselmaterial och stängsling, plantkostnad och plantering, hjälpplantering och gräsrensning. Fler

exempel finns på Skogsstyrelsens webbplats.

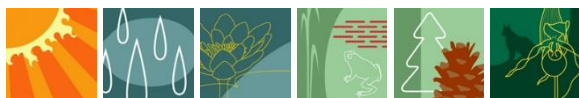
Sökande: Du som äger skogsmark eller som har markägarens tillstånd kan söka stödet. Endast en person ska stå som sökande, även när fastigheten ägs av flera.

Stöd: Varierar efter åtgärd.

Ansökan: Ta kontakt med Skogsstyrelsen där du bor eller där du har din skog för att få kostnadsfri rådgivning och hjälp med din ansökan.

[Information hos Skogsstyrelsen](#)

Stöd för kompetensutveckling inom hållbart skogsbruk



Genom den strategiska planen för ny gemensam jordbrukspolitik (CAP) hanterar Skogsstyrelsen projektstöd för kompetensutveckling inom hållbart skogsbruk. Kompetensutvecklingen ska bidra till att verksamma inom skogsbruksföretag får ökad kunskap om bland annat nationella miljökvalitetsmål och EU-gemensamma mål för miljö, klimat, förnybar energi och vattenkvalitet. Dessutom ska kompetensutvecklingen innehålla vissa specifika ämnesområden.

Sökande: Företag, kommuner, regioner, myndigheter, organisationer och föreningar kan söka stödet för att anordna kompetensutveckling för andra än egen personal.

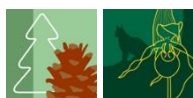
Stöd: Du kan få stöd för 100 procent av de utgifter som ger rätt till stöd.

Ansökan: Du söker stödet via Jordbruksverkets e-tjänst. Information om kommande utlysningar finns på Skogsstyrelsens webbplats.

[Information hos Skogsstyrelsen](#)

Information hos Jordbruksverket

Skydda natur och få ersättning



Du som markägare till mark med höga naturvärden kan själv ta initiativ till att skydda din mark och få ersättning för det. Läs mer på sidan 22

Återvätningsavtal



Du kan bidra till stor klimatnytta genom att sätta igen diken och på så sätt återväta bördiga torvmarker. Genom att teckna ett återvätningsavtal kan du få en engångsersättning för minskat markvärde. Skogsstyrelsen står för kostnaden för både planeringen och genomförandet av pluggningen.

Avtalstiden är 50 år. Avtalet innebär ingen begränsning när det gäller nyttjandet av de träd som växer på marken som återväts. Skattemässigt fungerar återvätningsavtal på samma sätt som ett naturvårdsavtal.

Sökande: Markägare till dikad torvmark

Stöd: Ersättningen i Skåne ligger mellan 5 250 och 38 675 kr/ha beroende på bonitet.

Intresseanmälan: Du kan anmäla intresse för att teckna återvätningsavtal genom att fylla i ett formulär på Skogsstyrelsens webbplats.

Mer information om processen, vilka objekt som är prioriterade och ersättningsnivåer finns på Skogsstyrelsens webbplats.

[Information hos Skogsstyrelsen](#)

Stöd som söks via Trafikverket

Statlig medfinansiering till regionala kollektivtrafikanläggningar, trafiksäkerhet och miljö



Statlig medfinansiering innebär att staten kan bidra till genomförande av regionala kollektivtrafikanläggningar samt till åtgärder inom miljö och trafiksäkerhet på kommunala gator och vägar. Medel för statlig medfinansiering finns avsatta inom ramarna för de regionala planerna

för transportinfrastruktur, de så kallade länsplanerna, samt inom nationell plan för transportsystemet.

Sökande: Kommuner, regional kollektivtrafikmyndighet.

Ansökan: Perioderna för ansökan kan variera över landet. Om du vill veta vilken tid som gäller för ansökan i den region där den tänkta åtgärden är belägen, kontakta den regionala kontaktpersonen. Kontaktuppgifter och blankett för ansökan hittar du på Trafikverkets webbplats.

[Information hos Trafikverket](#)

Stöd som söks via andra organisationer

Avfall Sveriges utvecklingssatsning



Syftet med Avfall Sveriges utvecklingssatsning är att genom samordnade insatser främja medlemmarnas verksamhetsutveckling för en avfallshantering som är miljöriktig och hållbar utifrån ett samhällsansvar.

Under 2022 till 2024 är fokusområdena fossilfritt kretslopp, resurseffektivt kretslopp, beteendeförändringar och digitalisering. Det är områden som ses som särskilt viktiga för att svensk avfallshantering ska kunna nå målen och bidra till att skapa en cirkulär ekonomi.

Sökande: Alla, såväl Avfall Sveriges medlemmar som icke medlemmar.

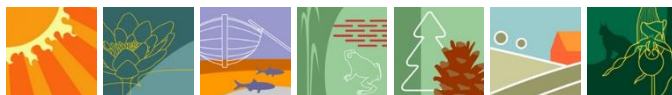
Stöd: Beviljade stödbelopp varierar.

Ansökan: Ansökan görs på blankett som finns på Avfall Sveriges webbplats. Beslut om projekt tas fyra gånger per år - i mars, juni, september och i december. Ansökningar som passerat en sista ansökningsdag, förs över till nästa beslutsomgång.

Mer information om fokusområden, ansökningsprocessen och utlysningstider finns på Avfall Sveriges webbplats.

[Information hos Avfall Sverige](#)

Statsbidrag till friluftslivsorganisationer



Svenskt Friluftsliv fördelar statsbidrag till ideella organisationer som bedriver verksamhet för att främja långsiktigt hållbart friluftsliv.

Syftet med bidraget är att ge alla människor möjligheter att genom friluftsliv få naturupplevelser, välbefinnande, gemenskap och öka kunskap om naturen och miljön. Exempel på åtgärder är stöd till friluftsdagar, utomhuspedagogik, projekt inom fysisk aktivitet, mångfald och integration.

Sökande: Riksomfattande friluftslivsorganisationer som bedriver lokal eller regional verksamhet i minst tio län och uppfyller Svenskt Friluftslivs värderingar.

Ansökan: Ansökningar görs via Svenskt Friluftslivs ansökningssystem. Sista ansökningsdag är 30 september.

[Information hos Svenskt Friluftsliv](#)

Baltic sea conservation foundation- BaltCF



Baltic sea conservation foundation stöder ett brett spektrum av naturvårds- och miljöskyddsprojekt i Östersjöregionen.

Särskilt prioriterat är projekt som:

- bidrar till en minskning av tillförseln av näringsämnen i syfte att minska eutrofieringen,
- bidrar till bevarande eller återställande av havs- och kustlivsmiljöer,
- fokuserar på fysisk planering i kust- och havsområden och leder till att marina skyddsområden inrättas, utvidgas eller förbättras.
- skapar konkreta förbättringar när det gäller fiskemetodernas negativa inverkan

Sökande: Miljöorganisationer, offentliga aktörer och andra organisationer. Särskilt organisationer och myndigheter i samverkan.

Ansökan: Ansökan sker i två steg, där du först skickar in ett konceptformulär, därefter hela ansökan. Ansökningar kan skickas in löpande.

[Information hos Baltic Sea conservation Foundations](#)

Baltic Sea Action Plan Fund- BSAP fonden



Du kan söka bidrag från Baltic Sea Action Plan Fund (BSAP-fonden) för åtgärder som bidrar till att återställa den ekologiska statusen till Östersjön. Fonden skapades för att öka takten i åtgärdsarbetet och genomförandet av Helcoms Aktionsplan för Östersjön och finansierar tex reningsverk, sanering av förorenad mark, jordbruksrelaterade övergödningsprojekt och projekt om alternativa bränslen för sjöfarten.

Fonden administreras av Nordic Investment Bank (NIB) och Nordiska Miljöfinansieringsbolaget (NEFCO).

Sökande: Företag, myndigheter och ideella organisationer

Ansökan: Nya utlysningar annonseras på NEFCOs webbplats

[Information hos NEFCO](#)

[Information om BSAP hos Havs- och vattenmyndigheten](#)

Naturskyddsföreningens miljöfond



Miljöfonden fördelar pengar till projekt som minskar vattenkraftens skadeverkningar och projekt som gynnar den biologiska mångfalden i strömmande vatten. Vanliga projekt är att undanröja vandringshinder i vattendragen, till exempel genom att ta bort gamla kraftverksdammar eller återställa skador. Det kan också vara andra åtgärder som syftar till att bevara eller underlätta för hotade och rödlistade arter.

Sökande: Företag, organisationer och myndigheter

Stöd: Beviljat stödbelopp varierar, men många energieffektiviseringsåtgärder får omkring 30 % i stöd. Det går inte att få stöd för åtgärder som måste utföras på grund av lagkrav.

Ansökan: Ansökan görs i särskilt formulär som går att hitta på Naturskyddsföreningens webbplats. Ansökan ska inkomma minst två månader innan åtgärderna planeras starta.

[Information hos Naturskyddsföreningen](#)

Naturskyddsföreningens energifond



Energifondens medel kan sökas för energieffektiviseringsåtgärder där resultatet kan mätas i sparad elenergi, värmeenergi eller effekt. Exempel på åtgärder kan vara byte till mer energieffektiv belysning, styrning av elvärmesystem eller isolering.

Alla medel i fonden är avsättningar från försäljning av el märkt Bra Miljöval.

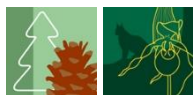
Sökande: Alla som har ett organisationsnummer kan ansöka, exempelvis företag, kommuner, föreningar, myndigheter och stiftelser.

Stöd: Energifonden finansierar som regel 30 % av material- och installationskostnaden för godkända energieffektiviseringsåtgärder.

Ansökan: Ansökan kan lämnas in löpande och görs i särskilt formulär som skickas in till Naturskyddsföreningen. som går att hitta på Naturskyddsföreningens webbplats. Ansökan ska inkomma minst två månader innan åtgärderna planeras starta.

[Information hos Naturskyddsföreningen](#)

Naturskyddsföreningens skogsfond



Skogsfondens medel ska främst användas för att förbättra för den biologiska mångfalden i skog och mark. Åtgärderna behöver inte ske i områden som är specifikt kopplade till de anläggningar som producerar elenergi märkt med Bra Miljöval. Ansökan till skogsfonden öppnas hösten 2024.

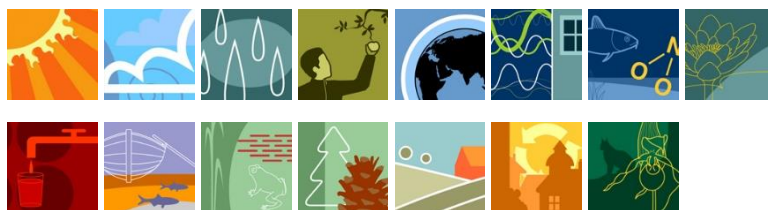
Exempel på åtgärder är tågärder som leder till att den biologiska mångfalden i skogen eller våtmarker bevaras eller återskapas, åtgärder som leder till att bevara eller återskapa specifikt skyddsvärda

skogsområden, projekt som syftar till att bevara eller gynna rödlistade arter som hotas eller tar skada i samband med skogsavverkning eller biobränsleuttag och naturinventeringar som syftar till att ta fram åtgärder som gynnar den biologiska mångfalden i skogen. Andra förslag på åtgärder kan godkännas efter särskild bedömning av Naturskyddsföreningen.

Ansökan: Öppnas hösten 2024

[Information hos Naturskyddsföreningen](#)

Nordiska ministerrådets utlysningar



På Nordiska ministerrådets webbplats hittar du information om hur du kan söka stöd från det nordiska samarbetet. Tidigare utlysningar har till exempel rört klimatanpassning, biologisk mångfald och grön omställning.

Ansökningsperiod, bidragsform och ansvarig organisation varierar mellan de olika stödmöjligheterna.

[Information hos Nordiska Ministerrådet](#)

Sportfiskarnas fiskevårdsfond till minne av Sven O. Hallman



Sportfiskarna delar ut medel till konkreta fiskevårdsprojekt med långsiktig nytta för den biologiska mångfalden och sportfisket. Exempel på åtgärder är biotoprestaurering, tillförsel av lekgrus eller borttagande av vandringshinder.

Sökande: Organisation med anknytning till fiskevatten eller vattenvård samt distrikt inom eller förening ansluten till Sveriges Sportfiske- och Fiskevårdsförbund.

Ansökan: Via ett webbformulär på Sportfiskarnas webbplats. Sista ansökningsdag är vanligtvis 1 mars.

[Information hos Sportfiskarna](#)

Abu Garcias Fiskevårdsfond



Bidrag för att främja möjligheterna till sportfiske i friska och rena vatten, genom exempelvis skapandet av fria vandringsvägar, restaurering av vattendrag och skydd och bevarande av fiskbestånd, eller fiskebiologisk forskning. Fondstyrelsen ser också gärna ansökningar från projekt som seminarium, undersökningar, opinionsarbete och annat som ökar intresset för fiskevård och förvaltning som gynnar sportfisket.

Sökande: Både enskilda personer, föreningar och fiskevårdsområden kan söka bidrag.

Ansökan: Ansökan skickas till Sportfiskarna. Stöd och information om vad ansökan ska innehålla finns på Sportfiskarnas webbplats. Sista ansökningsdag är 1 mars.

[Information hos Sportfiskarna](#)

Våtmarksfonden



Bidrag från Våtmarksfonden ges till projekt som syftar till att långsiktigt bevara, skapa, restaurera eller vårda våtmarker. Vid prioritering av ansökningarna är naturvårdsnyttan och våtmarkens värde för fågellivet av särskilt stor betydelse.

Sökande: Markägare, privatpersoner, föreningar eller annan sammanslutning

Ansökan: Ansökan görs via ett formulär på Våtmarksfondens webbplats. Ansökan skall vara inne 10 juni alternativt 1 december året före beräknad projektstart. Våtmarksfonden uppmanar alla som funderar på att söka bidrag att ta kontakt med Generalsekreteraren först.

[Information hos Våtmarksfonden](#)

Skattereduktion för grön teknik



Du kan få skattereduktion för kostnaden för arbete och material vid

installation av grön teknik. Skattereduktionen ersätter tidigare statliga bidrag som privatpersoner kunnat ansöka om i samband med installation av solceller, lagring av egenproducerad elenergi och laddstation till elfordon. För att ge rätt till skattereduktion för grön teknik ska installationen vara både utförd och betalad tidigast 1 januari 2021.

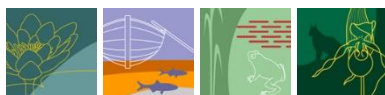
Sökande: Privatpersoner

Ansökan: Du får avdraget direkt på fakturan från företaget som utför installationen (din utförare). Företaget begär sedan utbetalning från Skatteverket.

[Information hos Energimyndigheten](#)

[Information hos Skatteverket](#)

Vattenkraftens miljöfond



Vattenkraftens Miljöfond startades som ett initiativ från energibranschen för att finansiera miljöåtgärder för att Sveriges vattenkraftverk ska leva upp till moderna miljövillkor.

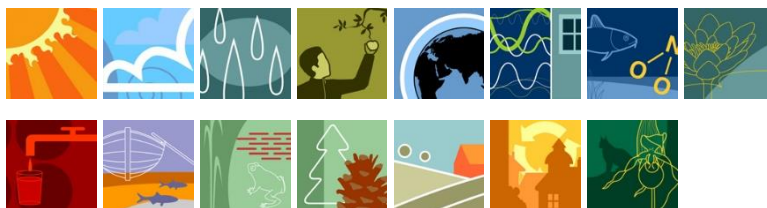
Vattenkraftens Miljöfond har från och med den 1 maj 2024 tillfälligt stängt för nya anmälningar. Fondens ägare kommer samtidigt göra en översyn av villkoren för fonden. Mer information finns på Vattenkraftens miljöfonds webbplats.

[Information hos Vattenkraftens miljöfond](#)

Länsstyrelsen har tillsyn av dammar och vattenkraftverk. På Länsstyrelsens webbplats informerar vi om bland annat tillstånd för vattenkraftverk, egenkontroller och dammsäkerhet.

[Information hos Länsstyrelsen Skåne](#)

Vinnova



Vinnova är Sveriges innovationsmyndighet. Deras uppgift är att främja hållbar tillväxt genom att förbättra förutsättningarna för innovation och

att finansiera behovsmotiverad forskning. Vinnova är en bra ingång för innovations- och forskningsstöd. På deras webbplats kan du se vilka stöd som är aktuella just nu.

[Information hos Vinnova](#)

Stöd till förebyggande av naturolyckor



Klimatförändringarna innebär att klimatanpassning och förebyggande arbete blir allt viktigare. Hos Myndigheten för Samhällsskydd och Beredskap (MSB) kan kommuner söka statsbidrag för att genomföra bland annat klimatanpassningsåtgärder. Kommunen kan få statsbidrag för upp till 60 procent av kostnaden för åtgärden och vissa nödvändiga utredningar.

Sökande: Kommuner

Ansökan: Ansökan görs elektroniskt via e-tjänst på MSB:s webbplats. Det finns två ansökningsperioder per år:

- första (icke röda) måndagen i januari till första måndagen i mars
- första (icke röda) måndagen i juni till första måndagen i september

[Information hos Myndigheten för Samhällsskydd och Beredskap \(MSB\)](#)

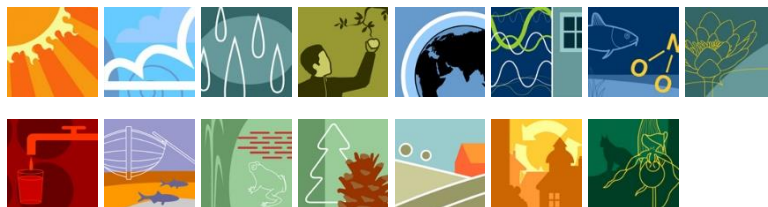
EU och pengarna

Skåne berörs av ett antal EU-program, vilket gör det möjligt för olika aktörer att få sina projekt finansierade av EU-medel. Jordbruksfonden och Havs- fiske- och vattenbruksfonden beskrivs i denna rapport under andra kapitel. I detta kapitel kan du läsa mer om några av de övriga program och fonder som det går att söka pengar från under programperioden 2021-2027.

Ytterligare information finns på webbplatsen eufonder.se, som är en guide för dig som vill veta mer om vilka program inom Europeiska struktur- och investeringsfonderna som berör Sverige.

[Webbplatsen EU-fonder](#)

Regionalfonden



Genom Regionalfonden kan aktörer genomföra projekt som berör miljö, klimat, företagande, kompetens och mycket mera.

Regionalfonden omfattar nio program, varav ett program är nationellt och övriga är indelade i åtta geografiska områden. Varje område har ett specifikt program för att möta gemensamma regionala utmaningar eller målsättningar. Region Skåne har i nära samverkan med Region Blekinge lett processen med att skriva fram ett regionalfondsprogram för Skåne-Blekinge 2021 – 2027. Programmet ska bidra till att stärka den regionala kapaciteten genom att öka produktivitet och innovation och genom att fokusera ännu mer på hållbarhet.

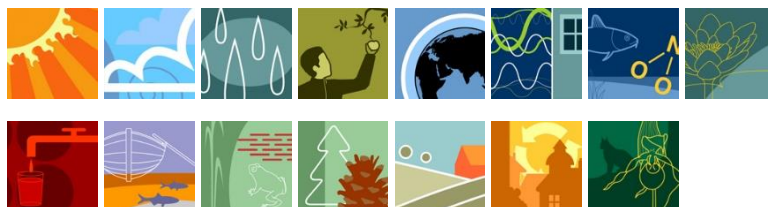
Det är Tillväxtverket som tar emot och hanterar ansökningar. Region Skåne har det regionala utvecklingsansvaret för Skåne och ska bistå Tillväxtverket i beredningen av ansökningarna.

Ansökan: Tillväxtverket går ut med utlysningar på sin webbplats. Har du en projektidé på gång? Kontakta Region Skåne för att tidigt få en dialog om hur idén passar in i de regionala strategier som ligger till grund för den kommande bedömningen.

[Information hos Tillväxtverket](#)

[Information hos Region Skåne](#)

Interreg



Europeiskt territoriellt samarbete, även kallat Interreg, handlar om att utveckla samarbetet över nationsgränserna. Syftet är att uppmuntra städer och regioner från olika medlemsstater att arbeta tillsammans och lära av varandra genom gemensamma program, projekt och nätverk.

Sverige deltar i tolv olika Interregprogram, varav sju berör Skåne. Varje

program har en egen webbplats som presenterar möjligheter för finansiering i form av utlysningar. En utlysning innebär att en bestämd summa pengar blir tillgänglig att söka inom ett specifikt område under en viss tid.

Interreg Öresund-Kattegat-Skagerrak

Programmet syftar till att programområdet ska bli ett attraktivt och konkurrenskraftigt område, som kännetecknas av samarbete och hållbar utveckling. De insatsområden som är prioriterade inom programmet är Innovation och entreprenörskap, Grön omställning, Transport och mobilitet och Gränslös arbetsmarknad.

Sökande: Offentliga och privata aktörer. Dock ej enskilda näringsidkare eller privatpersoner. Projekten måste ha minst två partners från två av länderna Danmark, Sverige eller Norge.

Stöd: Svenska partners har möjlighet att få 60 procent av kostnaderna i projektet finansierade.

[Information på programmets webbplats](#)

Interreg South Baltic

Programmet är ett gränsregionalt samarbetsprogram mellan Sverige, Tyskland, Danmark, Litauen och Polen. Programmets vision är att stärka en gemensam hållbar utveckling i Södra Östersjöområdet genom att utveckla regionens potential inom "blå och grön tillväxt". Med blå tillväxt menar man de möjligheter till jobb och tillväxt som Östersjön kan tillföra.

Sökande: Offentliga och privata aktörer. Dock ej enskilda näringsidkare eller privatpersoner. Projekten måste ha minst en partner från särskilt utpekade regioner i något av övriga länder som ingår i programmet.

Stöd: Svenska partners har möjlighet att få 80 procent av kostnaderna i projektet finansierade.

[Information på programmets webbplats](#)

Interreg Baltic Sea Region (Östersjöregionen)

Programmet syftar till att göra Östersjöregionen till en attraktiv plats att investera, arbeta och bo i. Prioriterade insatsområden i programmet är Innovativa samhällen, Hållbar vattenförvaltning, Klimatneutrala samhällen samt Samverkande förvaltning.

Sökande: Offentliga och privata aktörer. Dock ej enskilda näringsidkare eller privatpersoner.

Stöd: Svenska partners har möjlighet att få 80 procent av kostnaderna i projektet finansierade.

[Information på programmets webbplats](#)

Interreg North Sea Region (Nordsjöregionen)

Programmet syftar till att göra Nordsjöregionen till en bättre plats att bo, arbeta och investera i. Prioriterade insatsområden i programmet är Robusta och smarta ekonomier i Nordsjöregionen, Grön omställning i Nordsjöregionen, klimatresilient Nordsjöregion och Bättre styrning och tillämpning i Nordsjöregionen.

Sökande: Offentliga och privata aktörer. Dock ej enskilda näringsidkare eller privatpersoner

Stöd: Svenska partners har möjlighet att få 60 procent av kostnaderna i projektet finansierade.

[Information på programmets webbplats](#)

Interreg Europé

Programmet är ett interregionalt samarbetsprogram som omfattar alla EU-länder, Norge och Schweiz. Programmet ger stöd till erfarenhetsutbyte mellan framför allt offentliga aktörer för att förbättra satsningar till att främja den regionala utvecklingen i Europa.

Sökande: Programmet riktar sig primärt mot offentliga aktörer samt privata och ideella icke-vinstdrivande organisationer.

Stöd: Offentliga aktörer och aktörer som styrs i offentlig regi inom programgeografien har möjlighet att få 80 procent av kostnaderna i projekt finansierade. För icke-vinstdrivande övriga aktörer kan 70 procent av kostnaderna finansieras från EU-medel.

[Information på programmets webbplats](#)

ESPON

ESPON är ett interregionalt program för policyutveckling som bidrar till att stärka utvecklings- och planeringsprocesser i Europas regioner.

Projekten måste ha minst en partner från ett medlemsland i EU, Island, Liechtenstein, Norge eller Schweiz.

[Information på programmets webbplats](#)

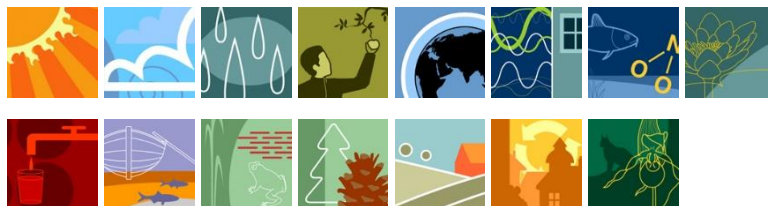
URBACT

URBACT är ett interregionalt program som omfattar hela EU samt Norge och Schweiz. Målet med programmet är att möjliggöra för städer att arbeta tillsammans och utveckla integrerade lösningar till gemensamma urbana utmaningar. Detta görs genom nätverkande, lärande från

varandras erfarenheter och genom att identifiera best practice för att förbättra stadsutveckling.

[Information på programmets webbplats](#)

EEE-F: European Energy Efficiency Fund



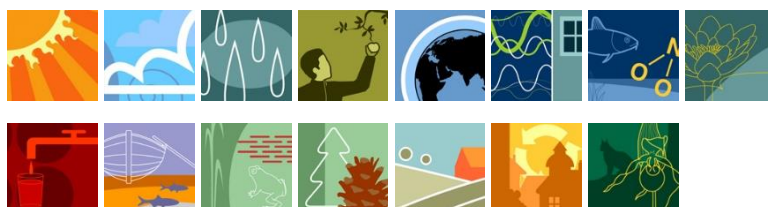
Projekt för energibesparing, energieffektivisering och förnybar energi, särskilt i urbana miljöer, finansieras av denna EU-fond. Tre kategorier av projekt finansieras: energibesparing och energieffektivisering, förnyelsebar energi samt urbana transporter.

Sökande: Offentliga myndigheter, företrädesvis på lokal och regional nivå, eller offentliga eller privata bolag som verkar på uppdrag av dessa.

[Information hos EEE-F](#)

[Information hos kommissionen om energistöd och -projekt](#)

LIFE



LIFE-programmet är EU:s finansieringsinstrument för att accelerera genomförandet av europeisk eller nationell miljö- och klimatlagstiftning.

Projekten kan vara pilot- eller demonstrationsprojekt, bästa-praxis-projekt (bästa tillgänglig teknologi) eller större regionala eller nationella miljö eller klimatprojekt (så kallade strategiska projekt). Ofta krävs att det finns en spridningspotential, det vill säga att projektresultaten ska kunna användas, replikeras eller på annat sätt vara relevanta för andra aktörer i EU.

Det finns fyra ämnesområden man kan söka för:

- Natur och biologisk mångfald
- Cirkulär ekonomi och livskvalitet
- Klimatbegränsning och klimatanpassning

- Övergång till ren energi.

Projekten ska pågå i 2-5 år. Det finns ingen max- eller minimigräns för projektbudget, men alltför små projekt har oftast ingen relevans ur ett EU-perspektiv. Vanligtvis är projektbudget på 15–30 miljoner kr.

För naturprojekt finns möjlighet att få finansiellt stöd för att skriva ansökan (skrivarstöd) och för medfinansiering i projekt. Mer information finns på Naturvårdsverkets webbplats.

Sökande: Alla juridiska personer inom EU kan söka bidrag ur Life-programmet. Dvs företag, kommuner, länsstyrelser och organisationer.

Stöd: Bidraget kan finansiera 60–95 procent av den totala projektkostnaden.

Ansökan: Ansökan görs via EU:s ansökningsportal. Oftast öppnar ansökningsomgången under våren och stänger efter sommaren. När ansökningsomgången öppnar publiceras också årets prioriteringar för varje delprogram.

Det är EU kommissionen som bedömer och beslutar om Life-bidrag. Naturvårdsverket är nationell LIFE-samordnare och erbjuder generellt stöd kring LIFE. Havs- och vattenmyndigheten går bra att kontakta när det gäller LIFE-projekt som helt eller delvis rör vatten- och/eller havsmiljöer. För frågor specifikt kopplade till delprogrammet för Övergång till ren energi är det Energimyndigheten som är kontaktmyndighet.

[Information hos EU-kommissionen](#)

[Information hos Naturvårdsverket](#)

[Information hos Havs- och vattenmyndigheten](#)

Miljöpriser och stipendier

Ska miljöpriser vara med i en sammanställning om bidrag och stöd?
Varför inte? Man behöver bara göra åtgärden först och får pengarna och äran efteråt :)

Kommunala miljö- och hållbarhetspriser

[Bromöllas miljöpris](#)

[Burlövs miljöpris](#)

[Båstads miljöpris](#)

[Eslövs miljöpris](#)

[Helsingborgs miljöpris](#)

[Hässleholms miljöpris](#)

[Höganäs miljöstipendium](#)

[Hörbys miljöpris](#)

[Kristianstads miljöpris](#)

[Kävlinges miljöpris](#)

[Lund har flera priser med anknytning till miljö](#)

[Malmö's priser inom miljö och hållbarhet](#)

[Simrishamns hållbarhetspris](#)

[Sjöbos hållbarhetspris](#)

[Svalövs miljöpris](#)

[Svedalas hållbarhetspris](#)

[Tomelillas miljö- och naturpris](#)

[Ystads hållbarhetspris](#)

[Ängelholms miljöpris](#)

Region Skånes miljöpriser och miljöstipendier

Region Skåne delar varje år ut miljöpriser och miljöstipendium. Nomineringsperioden öppnar på hösten och beslut om vem som vinner sker under året därpå.

Region Skånes miljöpris

Miljöpriset tilldelas den/de som varit pådrivande och visat prov på förtjänstfulla insatser inom miljöområdet.

Region Skånes Hederspris i miljö

Region Skånes hederspris delas ut till den som inom ramen för sin tjänst varit pådrivande och visat prov på förtjänstfulla insatser inom miljöområdet.

Region Skånes Miljöstipendier

Region Skånes miljöstipendier ska i huvudsak stimulera kunskapsinhämtning inom miljöområdet, innovativt miljötankande samt integrationsarbete med miljöförtecken.

[Mer information hos Region Skåne](#)

Övriga miljöpriser

[Nordiska rådets miljöpris](#)

[Föreningen Vattens miljöpriser](#)

[Volvos miljöpris](#)

[Miljöstrategipriset](#)

[Naturbonusen](#)

[Våtmarkspriset](#)

Stöd sorterat per miljö kvalitetsmål



Begränsad klimatpåverkan

Stöd för samarbeten

Bidrag för energieffektivisering i småhus

Statlig skrotningspremie för äldre bilar

Bidrag till kulturlokaler

Investeringsbidrag till allmänna samlingslokaler

Industriklivet

Stöd till produktion av biogas

Klimatpremie för miljöfordon

Regionala elektrifieringspiloter för tunga transporter

Cirkulär ekonomi och resursanvändning inom planetens gränser
(RE:Source)

Klimatklivet

Ladda bilen – bidrag för icke-publika laddstationer

Projektmedel för ideella miljöorganisationer

Miljövårdsfonden

Hållbarhetscheckar

Miljö- och naturvårdsföreningar

Stöd för kompetensutveckling för hållbar skog

Återvättningsavtal

Avfall Sveriges utvecklingssatsning

Statsbidrag till friluftslivsorganisationer

Naturskyddsföreningens energifond

Naturskyddsföreningens skogsfond

Nordiska ministerrådets utlysningar

Skattereduktion för grön teknik

Vinnova

Stöd till förebyggande av naturolyckor

Regionalfonden

Interreg

EEE-F: European Energy Efficiency Fund

LIFE



Frisk luft

Industriklivet

Klimatpremie för miljöfordon

Regionala elektrifieringspiloter för tunga transporter

Cirkulär ekonomi och resursanvändning inom planetens gränser
(RE:Source)

Klimatklivet

Ladda bilen – bidrag för icke-publika laddstationer

Projektmedel för ideella miljöorganisationer

Miljövårdsfonden

Hållbarhetscheckar

Miljö- och naturvårdsföreningar

Nordiska ministerrådets utlysningar

Vinnova

Regionalfonden

Interreg

EEE-F: European Energy Efficiency Fund

LIFE



Bara naturlig försurning

Bidrag till kalkning

Klimatpremie för miljöfordon

Regionala elektrifieringspiloter för tunga transporter

Cirkulär ekonomi och resursanvändning inom planetens gränser
(RE:Source)

Klimatklivet

Ladda bilen – bidrag för icke-publika laddstationer

Projektmedel för ideella miljöorganisationer

Miljövårdsfonden

Hållbarhetscheckar

Miljö- och naturvårdsföreningar

Stöd för kompetensutveckling för hållbar skog

Nordiska ministerrådets utlysningar

Vinnova

Regionalfonden

Interreg

EEE-F: European Energy Efficiency Fund

LIFE



Giftfri miljö

Stöd för samarbeten

Efterbehandling av förorenade områden

Cirkulär ekonomi och resursanvändning inom planetens gränser
(RE:Source)

Projektmedel för ideella miljöorganisationer

Kadmiumbatterifonden

Miljövårdsfonden
Hållbarhetscheckar
Miljö- och naturvårdsföreningar
Avfall Sveriges utvecklingssatsning
Baltic sea conservation foundation- BaltCF
Baltic Sea Action Plan Fund- BSAP fonden
Nordiska ministerrådets utlysningar
Vinnova
Regionalfonden
Interreg
EEE-F: European Energy Efficiency Fund
LIFE



Skyddande ozonskikt

Cirkulär ekonomi och resursanvändning inom planetens gränser
(RE:Source)

Projektmedel för ideella miljöorganisationer

Miljövårdsfonden
Hållbarhetscheckar
Miljö- och naturvårdsföreningar
Nordiska ministerrådets utlysningar
Vinnova
Regionalfonden
Interreg
EEE-F: European Energy Efficiency Fund
LIFE



Säker strålmiljö

Cirkulär ekonomi och resursanvändning inom planetens gränser
(RE:Source)

Projektmedel för ideella miljöorganisationer

Miljövårdsfonden

Hållbarhetscheckar

Miljö- och naturvårdsföreningar

Nordiska ministerrådets utlysningar

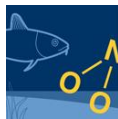
Vinnova

Regionalfonden

Interreg

EEE-F: European Energy Efficiency Fund

LIFE



Ingen övergödning

Ersättning för ekologisk produktion

Ersättning för precisionsodling – planering

Ersättning för kolinlagring och minskat kväveläckage

Miljöersättning för skyddszoner

Miljöersättning för våtmarker och dammar

Investeringsstöd för kalkfilterdiken

Investeringsstöd för bevattningsdammar

Investeringsstöd för vattenvårdsåtgärder

Stöd för samarbeten

Lokala vattenvårdsprojekt (LOVA)

Fiskevårdsbidrag

Bidrag till kulturlokaler

Investeringsbidrag till allmänna samlingslokaler

Cirkulär ekonomi och resursanvändning inom planetens gränser
(RE:Source)

Leader 2023-2027

Projektmedel för ideella miljöorganisationer

Miljövårdsfonden

Hållbarhetscheckar

Miljö- och naturvårdsföreningar

Baltic sea conservation foundation- BaltCF

Baltic Sea Action Plan Fund- BSAP fonden

Nordiska ministerrådets utlysningar

Vinnova

Regionalfonden

Interreg

EEE-F: European Energy Efficiency Fund

LIFE



Levande sjöar och vattendrag

Investeringsstöd för kalkfilterdiken

Investeringsstöd för bevattningsdammar

Investeringsstöd för vattenvårdsåtgärder

Stöd för samarbeten

Bidrag till kalkning

Lokala vattenvårdsprojekt (LOVA)

Fiskeavgiftsmedel

Bygdemedel

Åtgärdsprogram hotade arter och naturtyper

Lokala naturvårdsprojekt (LONA)

Cirkulär ekonomi och resursanvändning inom planetens gränser
(RE:Source)

Hållbara vattenbruk

Miljöåtgärder

Projektmedel för ideella miljöorganisationer

Statligt markåtkomstbidrag till kommuner för skydd av värdefull natur

Bidrag för vandringsleder

Miljövårdsfonden

Hållbarhetscheckar

Miljö- och naturvårdsföreningar

Natur- och kulturmiljövårdsåtgärder i skogen (NOKÅS)

Stöd för kompetensutveckling för hållbar skog

Statsbidrag till friluftslivsorganisationer

Naturskyddsföreningens miljöfond

Nordiska ministerrådets utlysningar

Sportfiskarnas fiskevårdsfond till minne av Sven O. Hallman

Abu Garcias Fiskevårdsfond

Vattenkraftens miljöfond

Vinnova

Regionalfonden

Interreg

EEE-F: European Energy Efficiency Fund

LIFE



Grundvatten av god kvalitet

Stöd för samarbeten

Cirkulär ekonomi och resursanvändning inom planetens gränser
(RE:Source)

Projektmedel för ideella miljöorganisationer

Miljövårdsfonden

Hållbarhetscheckar

Miljö- och naturvårdsföreningar

Nordiska ministerrådets utlysningar

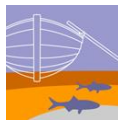
Vinnova

Regionalfonden

Interreg

EEE-F: European Energy Efficiency Fund

LIFE



Hav i balans samt levande kust och skärgård

Investeringsstöd för vattenvårdsåtgärder

Stöd för samarbeten

Lokala vattenvårdsprojekt (LOVA)

Fiskeavgiftsmedel

Åtgärdsprogram hotade arter och naturtyper

Lokala naturvårdsprojekt (LONA)

Cirkulär ekonomi och resursanvändning inom planetens gränser
(RE:Source)

Leader 2023-2027

Hållbart fiske

Hållbara vattenbruk

Miljöåtgärder

Projektmedel för ideella miljöorganisationer

Statligt markåtkomstbidrag till kommuner för skydd av värdefull natur

Bidrag för strandstädning till havsnära kommuner
Miljövårdsfonden
Hållbarhetscheckar
Miljö- och naturvårdsföreningar
Statsbidrag till friluftslivsorganisationer
Baltic sea conservation foundation- BaltCF
Baltic Sea Action Plan Fund- BSAP fonden
Nordiska ministerrådets utlysningar
Sportfiskarnas fiskevårdsfond till minne av Sven O. Hallman
Abu Garcias Fiskevårdsfond
Vattenkraftens miljöfond
Vinnova
Regionalfonden
Interreg
EEE-F: European Energy Efficiency Fund
LIFE



Myllrande våtmarker

Stöd för samarbeten
Bidrag till kalkning
Åtgärdsprogram hotade arter och naturtyper
Lokala naturvårdsprojekt (LONA)
Cirkulär ekonomi och resursanvändning inom planetens gränser
(RE:Source)
Projektmedel för ideella miljöorganisationer
Statligt markåtkomstbidrag till kommuner för skydd av värdefull natur
Bidrag för vandringsleder

Miljövårdsfonden
Hållbarhetscheckar
Miljö- och naturvårdsföreningar
Natur- och kulturmiljövårdsåtgärder i skogen (NOKÅS)
Stöd för kompetensutveckling för hållbar skog
Återvätningsavtal
Statsbidrag till friluftslivsorganisationer
Nordiska ministerrådets utlysningar
Våtmarksfonden
Vattenkraftens miljöfond
Vinnova
Regionalfonden
Interreg
EEE-F: European Energy Efficiency Fund
LIFE



Levande skogar

Åtgärdsprogram hotade arter och naturtyper
Lokala naturvårdsprojekt (LONA)
Skydda natur och få ersättning
Cirkulär ekonomi och resursanvändning inom planetens gränser
(RE:Source)
Leader 2023-2027
Projektmedel för ideella miljöorganisationer
Statligt markåtkomstbidrag till kommuner för skydd av värdefull natur
Bidrag för vandringsleder
Miljövårdsfonden

Hållbarhetscheckar
Miljö- och naturvårdsföreningar
Natur- och kulturmiljövårdsåtgärder i skogen (NOKÅS)
Stöd för ädellövskogsbruk
Stöd för kompetensutveckling för hållbar skog
Skydda natur och få ersättning
Återvätningsavtal
Statsbidrag till friluftslivsorganisationer
Naturskyddsföreningens skogsfond
Nordiska ministerrådets utlysningar
Vinnova
Regionalfonden
Interreg
EEE-F: European Energy Efficiency Fund
LIFE



Ett rikt odlingslandskap

Gårdsstöd
Nötkreaturstöd
Kompensationsstöd
Ersättning för ekologisk produktion
Ersättning för precisionsodling – planering
Miljöersättning för skötsel av betesmarker och slåtterängar
Ersättning för kolinlagring och minskat kväveläckage
Miljöersättning för skyddszoner
Miljöersättning för våtmarker och dammar
Miljöersättning för fåbodar
Stöd till unga jordbrukare

Miljöersättning för hotade husdjursraser
Djurvälfärdsersättning för får
Djurvälfärdsersättning för suggor
Djurvälfärdsersättning för mjölkkor
Investeringsstöd för ökad konkurrenskraft
Investeringsstöd för diversifiering till annat än jordbruk
Investeringsstöd för förädling av jordbruksprodukter
Startstöd
Stöd för samarbeten
Stängsel mot rovdjur
Åtgärdsprogram hotade arter och naturtyper
Lokala naturvårdsprojekt (LONA)
Cirkulär ekonomi och resursanvändning inom planetens gränser
(RE:Source)
Leader 2023-2027
Stöd till biodlingssektorn
Projektmedel för ideella miljöorganisationer
Statligt markåtkomstbidrag till kommuner för skydd av värdefull natur
Bidrag för vandringsleder
Miljövårdsfonden
Hållbarhetscheckar
Miljö- och naturvårdsföreningar
Statsbidrag till friluftslivsorganisationer
Nordiska ministerrådets utlysningar
Vinnova
Regionalfonden
Interreg
EEE-F: European Energy Efficiency Fund
LIFE



God bebyggd miljö

Bygdemedel

Efterbehandling av förorenade områden

Bidrag till förvaltning av värdefulla kulturmiljöer

Stöd till att ta fram nytt kulturmiljöprogram

Bidrag till kulturlokaler

Investeringsbidrag till allmänna samlingslokaler

Startbidrag för byggemskaper

Klimatpremie för miljöfordon

Regionala elektrifieringspiloter för tunga transporter

Cirkulär ekonomi och resursanvändning inom planetens gränser
(RE:Source)

Klimatklivet

Ladda bilen – bidrag för icke-publika laddstationer

Projektmedel för ideella miljöorganisationer

Bidrag för strandstädning till havsnära kommuner

Miljövårdsfonden

Hållbarhetscheckar

Miljö- och naturvårdsföreningar

Statlig medfinansiering till regionala kollektivtrafikanläggningar,
trafiksäkerhet och miljö

Avfall Sveriges utvecklingssatsning

Nordiska ministerrådets utlysningar

Vinnova

Stöd till förebyggande av naturolyckor

Regionalfonden

Interreg

EEE-F: European Energy Efficiency Fund

LIFE



Ett rikt växt- och djurliv

Nötkreaturstöd

Ersättning för ekologisk produktion

Stöd för samarbeten

Stängsel mot rovdjur

Fiskevårdsbidrag

Åtgärdsprogram hotade arter och naturtyper

Lokala naturvårdsprojekt (LONA)

Skydda natur och få ersättning

Stöd till biodlingssektorn

Hållbart fiske

Hållbara vattenbruk

Miljöåtgärder

Projektmedel för ideella miljöorganisationer

Stiftelsen Alvens fond för fågelskydd

Statligt markåtkomstbidrag till kommuner för skydd av värdefull natur

Bidrag för vandringsleder

Miljövårdsfonden

Hållbarhetscheckar

Miljö- och naturvårdsföreningar

Natur- och kulturmiljövårdsåtgärder i skogen (NOKÅS)

Stöd för ädellövskogsbruk

Stöd för kompetensutveckling för hållbar skog

Skydda natur och få ersättning

Återvätningsavtal

Statsbidrag till friluftslivsorganisationer

Baltic sea conservation foundation- BaltCF

Baltic Sea Action Plan Fund- BSAP fonden

Naturskyddsföreningens miljöfond

Nordiska ministerrådets utlysningar

Våtmarksfonden

Vattenkraftens miljöfond

Vinnova

Regionalfonden

Interreg

EEE-F: European Energy Efficiency Fund

LIFE

