



Länsstyrelsen
Skåne



TILLSAMMANS FÖR ETT HÅLLBART SKÅNE

Regionalt åtgärdsprogram för
miljömålen 2022-2025

Titel: Tillsammans för ett hållbart Skåne - Regionalt åtgärdsprogram för miljömålen 2022-2025

Utgiven av: Länsstyrelsen i Skåne län

Projektledare: Tommy Persson, Susanne Dahlberg

Beställning: Länsstyrelsen Skåne
Miljöavdelningen
205 15 Malmö
Telefon 010-224 10 00
www.lansstyrelsen.se/skane

Copyright: Länsstyrelsen Skåne

Diarienummer: 501-33781-2020

ISBN: 978-91-7675-265-4

Rapportnummer: 2021:55

Layout: Mats Runvall

Publiceringsår: 2021

Omslagsbild: Most Photos

Förord

Samverkan på alla nivåer i samhället där ingen lämnas utanför är en förutsättning för hållbar utveckling. Det är särskilt tydligt i arbetet med att nå de globala hållbarhetsmålen i Agenda 2030, där inget mål kan nås på bekostnad av ett annat och framgång krävs inom alla mål för att vi ska lyckas med genomförandet. Detsamma gäller Sveriges miljömål som beskriver vilket tillstånd vi ska ha i vår gemensamma miljö när vi har en långsiktigt hållbar samhällsutveckling. Miljömålen utgör samtidigt det nationella genomförandet av den miljömässiga dimensionen av de globala hållbarhetsmålen.

Uppföljningen av miljömålen visar på stora utmaningar för att nå en hållbar regional utveckling i Skåne. Vi kan också konstatera att det är bråttom. År 2030 är snart här och vi behöver öka takten för att nå fram i tid. Vi ser ett stort engagemang för miljö- och hållbarhetsfrågor hos kommuner, näringsliv, idéburen sektor, myndigheter och invånare i Skåne, inte minst hos våra ungdomar. Vi behöver ta vara på detta engagemang och viljan att bidra till ett mer hållbart Skåne för alla.

Det regionala åtgärdsprogrammet för miljömålen samlar ihop och kompletterar arbetet mot miljömålen och miljödimensionen av Agenda 2030 i Skåne. Åtgärdsprogrammet ska ge vägledning och underlätta samverkan mellan länets aktörer i det gemensamma arbetet med att nå miljö- och hållbarhetsmålen i Skåne.

Länsstyrelsen Skåne 20 december 2021



Anneli Hulthén, *landshövding*

Innehållsförteckning

SAMMANFATTNING.....	5
INLEDNING.....	9
Mål för miljöpolitiken.....	17
ÖVERGRIPANDE MILJÖUTMANINGAR FÖR SKÅNE.....	22
PRIORITERADE OMRÅDEN FÖR MILJÖARBETET I SKÅNE.....	25
Hållbara städer och samhällen.....	26
Hållbar mark- och vattenanvändning.....	32
Hållbar livsmedelsförsörjning.....	40
Hållbar konsumtion och produktion.....	46
GENOMFÖRANDE AV ÅTGÄRDSPROGRAMMET.....	55
Uppföljning, aktualisering och revidering.....	59
BILAGOR.....	63
Nationella planeringsunderlag och vägledningar.....	64
Strategiska program med regionala åtgärder.....	67
Miljöutmaningar för Skåne.....	74

SAMMANFATTNING

Det finns ett stort engagemang för miljö- och hållbarhetsfrågor i alla delar av samhället idag och en vilja att vara med och bidra till ett långsiktigt hållbart samhälle för alla. Trots att det sker många bra insatser inom miljöområdet i Skåne har vi en lång väg kvar till att nå de högt ställda miljömålen som säkerställer en miljömässig hållbar utveckling i länet. Arbetet för att nå våra miljömål måste fortsätta och är en viktig del av genomförandet av Agenda 2030 i Skåne.

Det regionala åtgärdsprogrammet ska bidra till att öka förutsättningarna att nå nationella och regionala miljömål samt den miljömässiga dimensionen av Agenda 2030 i Skåne. Programmet ska ge vägledning och stöd för prioritering av åtgärder och utvecklingsinsatser hos aktörer i länet och stimulera till ökad samverkan i det samlade regionala miljöarbete under programperioden 2022-2025.

Detta åtgärdsprogram har tagits fram av Länsstyrelsen Skåne i dialog med aktörer i länet utifrån regionala utmaningar för att nå miljömålen och miljörelaterade globala hållbarhetsmål i Agenda 2030. En viktig del av processen har varit att kartlägga befintliga regionala strategier och program och hur dessa bidrar till arbetet för att nå ovanstående mål i Skåne. Se figur 1 nedan för en sammanställning av strategiska program och regionala åtgärder i detta åtgärdsprogram.

Åtgärder som redovisas i åtgärdsprogrammet beskriver ytterligare behov av insatser inom prioriterade områden för att förbättra miljötillståndet i länet och som kan ge synergier med en hållbar social, hälsomässig och ekonomisk utveckling.

Åtgärdsprogrammet innefattar 62 åtgärder som behöver genomföras av aktörer som är verksamma i Skåne. Åtgärder redovisas inom fyra prioriterade områden, Hållbara städer och samhällen, Hållbar mark- och vattenanvändning, Hållbar livsmedelsförsörjning, och Hållbar konsumtion och produktion, vilka bedöms som särskilt centrala för att möta de regionala utmaningarna inom miljöområdet.

Viktiga förutsättningar för ett framgångsrikt regionalt miljöarbete är ökad tvärssektoriell samverkan och ett brett hållbarhetsperspektiv tillsammans med ett fortsatt stort engagemang hos många aktörer i länet. Flera av åtgärder i åtgärdsprogrammet kan genomföras genom prioriteringar inom befintlig verksamhet, medan andra kräver extra finansiering. Genomförandet av åtgärdsprogrammet kommer att följas upp med stöd av *Åtgärdswebben*, som är ett offentligt webbverktyg för uppföljning och redovisning av regionala åtgärdsprogram för miljömålen.

Figur 1. Sammanfattning av prioriterade områden, strategiska program och åtgärder i detta åtgärdsprogram. Se respektive avsnitt för utförligare redovisning.

Prioriterat område	Regionala strategiska program	Åtgärder
<p>Hållbara städer och samhällen</p> 	<ul style="list-style-type: none"> • Regionplan för Skåne 2022-2040 • Klimat- och energistrategi för Skåne • Strategi för ett hållbart transportsystem i Skåne 2050 • Regional transportinfrastrukturplan för Skåne 2018-2029 • Trafikförsörjningsprogram för Skåne 2020-2030 • Cykelstrategi för Skåne • Mobilitetsplan för Skåne • Persontågsstrategi 2020-2040 • Strategi för den hållbara gods- och logistikregionen Skåne • Skånes innovationsstrategi för hållbar tillväxt • Strategi för gestaltad livsmiljö • Naturvårdsstrategi för Skåne och handlingsplan för grön infrastruktur • Genomförandeplan för skydd av tätortsnära natur • Åtgärdsprogram för vattenförvaltningen • Regional handlingsplan för klimat-anpassning 	<ol style="list-style-type: none"> 1. Regional dialog om hållbara städer 2. Utvecklad tvärsektoriell planering 3. Miljö- och hållbarhetskrav i riktlinjer för markanvisning 4. Gestaltning av hållbara livsmiljöer 5. Det kulturella, historiska och arkitektoniska arvet bevaras, används och utvecklas 6. Minskade störningar av trafikbuller i befintliga boendemiljöer 7. Resurseffektivt och cirkulärt byggande 8. Hållbar och cirkulär hantering av massor från byggande 9. Bostadstillsyn för hälsosamma boendemiljöer 10. Integrering av biologisk mångfald och ekosystemtjänster i urbana miljöer 11. Skydd av tätortsnära natur 12. Friluftslivet tydliggörs i samhällsplaneringen 13. Utvecklad lokal energiplanering för trygg elförsörjning och energiomställning
<p>Hållbar mark- och vattenanvändning</p> 	<ul style="list-style-type: none"> • Regionplan för Skåne 2022-2040 • Naturvårdsstrategi för Skåne och handlingsplan för grön infrastruktur • Åtgärdsprogram för vattenförvaltningen • Åtgärdsprogram för havsmiljön • Skånsk skogsstrategi • Klimat- och energistrategi för Skåne • Regional handlingsplan för klimat-anpassning • Strategi för formellt skydd av skog • Strategi för Västerhavet 	<ol style="list-style-type: none"> 1. Begränsad exploatering av jordbruksmark 2. Införande av klimatanpassningszoner i fysisk planering 3. Ökad användning av naturbaserade lösningar för klimatanpassning 4. Framtagande av ny regional vattenförsörjningsplan 5. Lokalisering av våtmarker utifrån biologisk mångfald, övergödning och minskad klimatpåverkan 6. Minskad miljöpåverkan från vattenkraft och dammar 7. Utveckling av samverkan för en hållbar marin miljö 8. Restaurering av marina miljöer genom återföring av sten 9. Information om effekter på skogsmarken vid bio-bränsleuttag 10. Genomförande av strategi för formellt skydd av skog 11. Naturvårdsåtgärder för hotade arter 12. Strategi för invasiva främmande arter 13. Kunskapen om kulturmiljön utvecklas 14. Regional strategi för friluftsliv 15. Minskade utsläpp av farliga kemiska ämnen 16. Undersökningar och effektivare åtgärder inom förorenade områden 17. Cirkulära avloppslösningar för återanvändning av renat avloppsvatten.

Prioriterat område

Regionala strategiska program

Åtgärder

Hållbar livsmedelsförsörjning

- Regionplan för Skåne 2022-2040
- Skånes livsmedelsstrategi
- Regional handlingsplan för landsbygdsprogrammet och havs- och fiskeriprogrammet
- Naturvårdsstrategi för Skåne och handlingsplan för grön infrastruktur
- Åtgärdsprogram för vattenförvaltningen
- Klimat- och energistrategi för Skåne
- Skånes innovationsstrategi för hållbar tillväxt



1. Rådgivning och kompetensutveckling kring hållbara och robusta produktionssystem
2. Riktad rådgivning till ängs- och betesmarker
3. Strategi för småbiotoper i odlingslandskapet
4. Gynna vilda pollinatörer i hela landskapet
5. Stöd till teknikutveckling för ökad resurseffektivitet i livsmedelsproduktionen
6. Stöd för bredbandsutbyggnad och digitalisering inom livsmedelsproduktionen
7. Minskade läckage av växtskyddsmedel från växthus
8. Åtgärder för vattenhushållning och klimatanpassning i landskapet
9. Främja kolinlagring i jordbruksmark
10. Samverkan för att minska matsvinn
11. Inköp av miljöbra mat
12. Uppströmsarbete för minskade gifter i rötslam
13. Kunskapsuppbyggnad om fosforutvinning från rötslam
14. Stöd till affärsutveckling av företag på landsbygden
15. Samverkan för hållbar landsbygdsutveckling genom Leader-metoden

Hållbar konsumtion och produktion

- Regionplan för Skåne 2022-2040
- Klimat- och energistrategi för Skåne
- Skånes livsmedelsstrategi
- Regional handlingsplan för landsbygdsprogrammet och havs- och fiskeriprogrammet



1. Stärka utbildningen för hållbar utveckling och främja ett livslångt lärande för alla
2. Utveckla arenor för ökad samverkan mellan forskning och samhälle i arbetet för hållbar utveckling
3. Framtagande av strategi för ökad samverkan mellan idéburen och offentlig sektor inom miljö och hållbarhet
4. Regional handlingsplan för cirkulär ekonomi
5. Kompetenscentrum för hållbara inköp
6. Förebyggande av avfall och ökat återbruk
7. Avfallsförebyggande genom tillsyn och prövning
8. Främja effektiv och hållbar vattenhushållning hos näringslivet
9. Systematiskt arbete med produktvalsprincipen vid hantering av kemiska ämnen
10. Strategiskt arbete för ett giftfritt Skåne
11. Hållbarhetssäkring av regionala ekonomiska stöd
12. Hållbarhetssäkring av planer, beslut och investeringar
13. Utveckling av näringslivets hållbarhetsarbete
14. Näringslivssatsning kring FN:s hållbarhetsmål för hållbara affärer
15. Minskad nedskräpning
16. Minskad miljöpåverkan från plast
17. Hållbara konsumtionsmönster för ökad livskvalitet

OM AVSNITTET

I detta avsnitt beskrivs syftet med åtgärdsprogrammet, prioriterade områden för det regionala miljöarbetet, kriterier för åtgärder och ansvariga aktörer, samt kopplingen till andra regionala strategier, program och regional utveckling. Vidare redovisas uppföljningen av tidigare åtgärdsprogram och processen med att ta fram detta åtgärdsprogram. Därefter följer en redovisning av globala, nationella och regionala mål för miljö- och hållbarhetsarbetet och hur dessa förhåller sig till varandra och andra relevanta samhällsmål. Avsnittet avslutas med en redovisning av uppföljningen av målen på regional nivå och övergripande miljöutmaningar för Skåne.



1

Inledning

Det övergripande målet för miljöarbetet i Sverige är att till nästa generation lämna över ett samhälle där de stora miljöproblemen är lösta, utan att orsaka ökade miljö- och hälsoproblem utanför Sveriges gränser. De nationella miljömålen bidrar till att nå miljödimensionen av Agenda 2030 och pekar ut inriktning och vad vi behöver uppnå för en miljömässigt hållbar utveckling på nationell, regional och lokal nivå.

Tillsammans kan vi skapa ett hållbart Skåne

Miljöarbetet och medvetenheten om miljöns betydelse för att skapa goda livsvillkor för människor, växter och djur har utvecklats i alla delar av vårt samhälle. Det finns ett stort engagemang hos offentliga verksamheter, näringsliv, idéburna organisationer och enskilda individer att minska påverkan på miljön och hitta lösningar som är långsiktigt hållbara, inte bara för miljön utan också utifrån ett socialt och ekonomiskt perspektiv. Trots detta når vi inte miljömålen i Skåne.

Vi ställs också inför växande utmaningar som ett förändrat klimat, ökad konsumtion och konkurrens om mark- och vattenresurser. För att möta dessa utmaningar krävs en gemensam målbild och fler insatser för att nå en långsiktig hållbar samhällsutveckling. Alla kan vara med och bidra till denna omställning utifrån sina egna förutsättningar. Detta är ett arbete vi behöver göra tillsammans!

Syftet med detta åtgärdsprogram

Det övergripande syftet med åtgärdsprogrammet är att förbättra miljötillståndet i Skåne och därmed öka de regionala förutsättningarna att nå nationella och regionala miljömål samt den miljömässiga dimensionen av Agenda 2030. Programmet ska ge vägledning och stöd för prioritering av åtgärder och utvecklingsinsatser hos aktörer i Skåne och samtidigt stimulera en ökad samverkan mellan länets aktörer i arbetet för hållbar regional utveckling. Vidare ska programmet bidra till ökad kännedom och genomförande av befintliga regionala strategier och program inom miljöområdet, samt lyfta fram kommunernas, näringslivets, akademins, myndigheters och civilsamhällets medverkan i det gemensamma arbetet för att nå miljömålen och den miljömässiga dimensionen av Agenda 2030.

Ett samlat åtgärdsprogram med prioriterade åtgärder, som kan genomföras i regional samverkan, ger förutsättningar för en effektivare användning av de sammantagna resurserna för miljöarbetet i Skåne. Åtgärdsprogrammet tydliggör vilka ytterligare åtgärder som behöver initieras för att nå målen.

Detta åtgärdsprogram ersätter det tidigare regionala åtgärdsprogrammet för miljö kvalitetsmålen, *Skånska åtgärder för miljömålen 2016-2020*.

Prioriterade områden och åtgärder för det regionala miljöarbetet

Åtgärdsprogrammet lyfter fram fyra prioriterade områden för det regionala miljöarbetet fram till år 2025:

- Hållbara städer och samhällen
- Hållbar mark- och vattenanvändning
- Hållbar livsmedelsförsörjning
- Hållbar konsumtion och produktion.

De prioriterade områdena omfattar utmaningar och möjligheter som är avgörande för att skapa en hållbar samhällsutveckling i Skåne med utgångspunkt i miljömålen och de miljörelaterade globala hållbarhetsmålen i Agenda 2030. Genom att koppla miljömålen till målstrukturen för Agenda 2030 tydliggörs programmets funktion som regionalt åtgärdsprogram för både miljömålen och den miljömässiga dimensionen av Agenda 2030. Detta ger också förutsättningar för ett bredare hållbarhetsfokus för åtgärderna i programmet.

Regionala strategier och program med åtgärder för miljöarbetet

Det finns flera regionala strategier och program med åtgärder som bidrar till att nå hela eller delar av flera globala hållbarhetsmål och miljömål med koppling till de prioriterade områdena i åtgärdsprogrammet. Tillsammans omfattar dessa strategier och program viktiga delar av det åtgärdsarbete som behöver genomföras på regional nivå för att nå målen. De mest centrala strategierna och programmen med regionala åtgärder som påverkar flera målområden redovisas översiktligt i bilaga 2, *Strategiska program med regionala åtgärder*. Det finns också en hänvisning till relevanta strategier och program i avsnitten för respektive prioriterat område.

Redovisningen över regionala strategier och program är inte fullständig. För information om aktuella program hänvisas till programansvariga organisationer och deras webbplatser eller *Planeringskatalogen.se*¹.

Specifika åtgärder för detta åtgärdsprogram

Utöver befintliga åtgärder i relevanta strategier och program redogör detta åtgärdsprogram för områden där ytterligare insatser krävs inom de prioriterade områdena för att öka förutsättningarna att nå miljömålen och berörda globala hållbarhetsmål i Skåne. Dessa åtgärder är specifika för det regionala åtgärdsprogrammet och ska ge extra skjuts till pågående insatser och åtgärder inom aktuellt område, alternativt bidra till att utveckla arbetet inom nya områden av betydelse för att nå målen.

¹ Länsstyrelserna i samverkan, Planeringskatalogen, www.planeringskatalogen.se

Följande kriterier har varit utgångspunkt vid framtagande av åtgärderna:

- Åtgärden ska beskriva en utvecklingsinsats inom pågående eller eftersatta områden som är viktiga ur ett regionalt perspektiv för att öka förutsättningarna att nå miljömålen och miljödimensionen av Agenda 2030.
- Åtgärden bör också bidra positivt till utvecklingen för övriga hållbarhetsdimensioner.
- Åtgärden ska kunna genomföras av aktörer som är verksamma i Skåne.
- Samverkan mellan olika aktörer i länet är viktigt för genomförandet av åtgärden.
- Åtgärden ska vara möjlig att påbörja, och helst genomföra, under programperioden 2022-2025.
- Åtgärden ska inte redan finnas i ett annat regionalt strategiskt program.

Redovisning av åtgärder och ansvariga aktörer

Åtgärderna redovisas kortfattat tillsammans med huvudaktör och medaktör under respektive prioriterat område. Huvudaktör är den aktör som har huvudansvaret för att initiera, driva på och genomföra åtgärden inom sin egen verksamhet eller genom projekt, processledning och insatser i samverkan med andra berörda aktörer i länet. Som huvudaktör förväntas man också bidra till uppföljningen av åtgärdsprogrammet genom att redovisa sitt åtgärdsarbete, se avsnitt *Uppföljning, aktualisering och revidering* för mer information om uppföljning av åtgärder.

Medaktörer förväntas medverka och bidra till genomförandet av åtgärden inom sin egen verksamhet eller genom att skapa förutsättningar och bidra med stöd till huvudaktören i genomförandet. En medaktör kan också ta eget initiativ till att genomföra åtgärden. Naturligtvis kan fler aktörer än de som redovisas för respektive åtgärd delta i arbetet med att genomföra åtgärden.

Åtgärderna ska ses som förslag på prioriterade insatser som behöver analyseras och konkretiseras av respektive huvud- och medaktör inom ramen för respektive aktörs olika uppdrag, samt utifrån den egna verksamhetens förutsättningar och möjligheter att genomföra åtgärden.

Åtgärderna utgörs av flera olika åtgärdstyper som framhåller behovet av ett brett åtgärdsarbete för att nå miljö- och hållbarhetsmålen. Åtgärderna kan vara *informativa* (rådgivning, informationsmaterial, utbildning), *juridiska* (vägledning, tillsyn och prövning, områdesskydd, fysisk planering), *ekonomiska* (bidrag och stöd), *fysiska* (ny teknik, ombyggnad, installation, anläggande av våtmark, restaurering med mera) eller *nätverksbaserade* (samverkan, dialogforum, gemensam planering).

Åtgärdernas bidrag till miljö- och hållbarhetsmål

För respektive prioriterat område redovisas vilka globala hållbarhetsmål och nationella miljö kvalitetsmål som de strategiska programmen och åtgärderna bidrar till att uppnå. Mer information om målen finns i avsnittet *Mål för miljöpolitiken*.

Planeringsunderlag som stöd för åtgärdsarbetet

Genom olika planeringsunderlag har staten möjlighet att tillhandahålla kunskaper, föra en dialog och i viss mån bevaka statliga- och mellankommunala intressen med geografisk anknytning, nationella mål, nationella och regionala planer och program med mera. I bilaga 1 redovisas exempel på relevanta nationella planeringsunderlag och vägledningar som belyser viktiga frågor att ta hänsyn till och hantera i samhällsplaneringen och det regionala miljöarbetet. En samlad redovisning av aktuella underlag finns tillgänglig i Planeringskatalogen.se², som är en webbaserad söktjänst för statliga planeringsunderlag.

Process för framtagande av nytt åtgärdsprogram

Ambitionen i processen med att ta fram det nya åtgärdsprogrammet har varit att använda både de globala hållbarhetsmålen i Agenda 2030 och de nationella miljömålen som utgångspunkt för att stärka det regionala miljöarbetet och samtidigt bidra till synergieffekter med övriga hållbarhetsdimensioner.

Processen inleddes våren 2020 med en relevansanalys över vilka globala hållbarhetsmål och delmål som är relevanta för miljöarbetet på regional nivå och en mappning av relevanta hållbarhetsmål mot miljömålen med preciseringar. Därefter analyserades i vilken utsträckning befintliga strategiska program, som Länsstyrelsen Skåne ansvarar för, bidrar till ovanstående mål. Detta för att se vilka mål som redan är omhändertagna genom dessa program och identifiera prioriterade områden för utveckling av åtgärder till det nya åtgärdsprogrammet. En huvudinriktning för arbetet med åtgärdsprogrammet har varit att inte ta fram förslag på nya åtgärder inom områden där det redan finns åtgärder i andra regionala strategier och program, utan istället fokusera på behov av åtgärder inom områden som är viktiga för att nå miljö- och hållbarhetsmålen och där det idag saknas regionala åtgärder.

”Detta åtgärdsprogram har tagits fram med både de globala hållbarhetsmålen i Agenda 2030 och de nationella miljömålen som utgångspunkt.

En sammanställning av regionala indikatorer har tagits fram som ett underlag för att redovisa och följa läget i länet i förhållande till relevanta hållbarhetsmål och miljömål. Resultatet från tidigare åtgärdsuppföljning har sammanställts som ett underlag för diskussion om utveckling av nya åtgärder tillsammans med berörda

² Länsstyrelserna i samverkan, Planeringskatalogen, www.planeringskatalogen.se

aktörer. Vidare har en utvärdering av åtgärderna i det förra åtgärdsprogrammet, *Skånska åtgärder för miljömålen 2016-2020*, genomförts med avseende på åtgärdernas aktualitet och behov av utveckling samt om motsvarande åtgärd redovisas i ett annat regionalt program.

Under processen har ett stort antal informationsinsatser, dialogmöten och workshops för diskussion om regionala miljöutmaningar, förslag på åtgärder och förankring av konkreta åtgärdsförslag genomförts med representanter för olika regionala aktörer som kommuner, Region Skåne, företag, branschorganisationer, statliga myndigheter och universitet samt idéburna organisationer. På grund av Coronapandemin har samtliga möten genomförts digitalt. Samtliga aktörer bjöds

också in till ett webinarium i maj 2021 där förslaget till nytt åtgärdsprogram presenterades innan det skickades ut på en bred remiss. Över 80 remissinstanser svarade på remissen och efter beaktande av lämnade synpunkter beslutade Länsstyrelsen Skåne om det nya regionala åtgärdsprogrammet för miljömålen i december 2021.

Åtgärdsförslagen har analyserats utifrån social hållbarhet.

För att möjliggöra för en bredare allmänhet att lämna synpunkter och förslag på åtgärder för miljöarbetet i Skåne skapades en digital förslagslåda på Länsstyrelsen Skånes webbplats för miljömålen, Miljötillståndet i Skåne³. En kort film togs fram för spridning i sociala medier för att informera om Skånes miljöutmaningar och möjligheten att lämna åtgärdsförslag. Sammanlagt lämnades 33 kvalificerade åtgärdsförslag genom förslagslådan.

Förslagen till åtgärder i programmet har huvudsakligen tagits fram med hjälp av sakkunniga inom berörda åtgärdsområden på Länsstyrelsen Skåne, men även externa aktörer har på olika sätt bidragit med sin expertkunskap kring inriktning och omfattning av åtgärderna.

Åtgärdsförslagen har analyserats utifrån social hållbarhet. Analysen har varit ett viktigt underlag för att integrera rättighets- och jämlikhetsaspekter i åtgärdsprogrammet och ett bredare Agenda 2030-perspektiv i det strategiska miljöarbetet. En särskild analys av ekosocial integration gällande åtgärderna under *Hållbar konsumtion och produktion* har genomförts inom ramen för ett examensarbete vid Malmö universitet⁴. Övriga underlag som har tagits fram och bidragit med ny kunskap under processen har varit ett examensarbete vid Lunds universitet om synergier och konflikter mellan *Hållbar konsumtion och produktion* och övriga mål i Agenda 2030 samt åtgärderna för hållbar konsumtion i tidigare åtgärdsprogram⁵.

3 Länsstyrelsen Skåne, Miljötillståndet i Skåne, www.skanesmiljomal.info.

4 Boric-Persson, Tatjana, 2021, Ekosocial integration i regionala miljöåtgärder - Analys av kopplingen mellan ekologisk och social hållbarhet i Skånes regionala åtgärdsprogram för miljömålen, magisteruppsats inom byggd miljö vid Malmö universitet.

5 Nanhed, Malin, 2021, Hållbar konsumtion i Skåne - En kartläggning av interaktioner mellan globala hållbarhetsmål och åtgärderna för hållbar konsumtion i det skånska miljömålsprogrammet, kandidatuppsats inom miljöstrategi vid Lunds universitet.

Vidare har en kartläggning genomförts av hållbarhetsredovisningar från de största företagen i Skåne för att se vilka globala hållbarhetsmål, miljömål och åtgärder dessa företag lyfter fram som viktiga för miljö- och hållbarhetsarbetet inom näringslivet.

Regionalt ansvar för miljömålen och Agenda 2030

Alla har ett ansvar för att bidra till att vi når våra gemensamma miljö- och hållbarhetsmål. På regional nivå har Länsstyrelsen Skåne ett formellt regeringsuppdrag att verka för att det generationsmål för miljöarbetet och de miljö kvalitetsmål som riksdagen har fastställt nås. En viktig del i detta uppdrag är att utveckla, samordna och genomföra regionala åtgärdsprogram med bred förankring i länet för att nå ovanstående mål. Åtgärdsprogrammet ska ge vägledning för hur olika regionala aktörer kan bidra till det samlade miljöarbetet i länet. Utöver detta ska Länsstyrelsen Skåne också samordna det regionala mål- och uppföljningsarbetet, stödja kommunerna med underlag i deras arbete med generationsmålet och miljö kvalitetsmålen, och verka för att generationsmålet och miljö kvalitetsmålen får genomslag i den lokala och regionala samhällsplaneringen och i det regionala tillväxtarbetet⁶. Länsstyrelsen Skåne har därmed en övergripande och samordnade roll som regional myndighet för miljö kvalitetsmålen, förutom för målet *Levande skogar* där Skogsstyrelsen ansvarar för arbete och uppföljning på regional nivå.

Länsstyrelsen Skåne har också en viktig roll i att verka för att genomföra Agenda 2030 på regional nivå genom att i samarbete med andra aktörer inom länet bidra till att sprida information om Agenda 2030-arbetet på lokal och regional nivå, samt utifrån olika uppdrag och samverka med andra aktörer bidra till ett större genomslag för agendan på regional nivå⁷. Att arbeta integrerat med den miljömässiga dimensionen av Agenda 2030 och miljömålen i det regionala åtgärdsprogrammet är en del av det regionala arbetet för nå de globala hållbarhetsmålen.

Uppföljning av tidigare åtgärdsprogram för miljömålen

Det tidigare regionala åtgärdsprogrammet för miljö kvalitetsmålen, *Skånska åtgärder för miljömålen*, beslutades år 2016 och hade en programperiod fram till och med år 2020. Länsstyrelsen Skåne genomförde under år 2021 en uppföljning av ovanstående program. Uppföljningen visade att 57 procent av åtgärderna bedömdes som helt genomförda eller genomförda till mer än hälften, medan 32 procent av åtgärderna bedömdes som påbörjade och 9 procent som ej påbörjade av de aktörer som svarade på uppföljningen⁸. De viktigaste anledningarna till att åtgärder inte har genomförts är brist på resurser och kompetens samt att åtgärden inte har funnits med i lokala styrdokument. Resultatet av uppföljningen har varit ett viktigt underlag i arbetet med att ta fram det nya åtgärdsprogrammet. Uppföljningen redovisas i sin helhet i *Åtgärdswebben för Sveriges miljömål*, www.atgardswebben.se, som

6 6 § Förordning med länsstyrelseinstruktion, SFS 2017:868

7 Regeringen, Sveriges genomförande av Agenda 2030, Prop. 2019/20:188.

8 Länsstyrelserna, Åtgärdswebben för Sveriges miljömål, www.atgardswebben.se.

är länsstyrelsernas gemensamma webbverktyg för redovisning och uppföljning av regionala åtgärdsprogram.

Åtgärdsprogrammets koppling till regional utveckling

Det regionala utvecklingsarbetet ska främja en ekonomiskt, socialt och miljömässigt hållbar regional utveckling där de tre dimensionerna är integrerade och ömsesidigt beroende av varandra⁹. Genomförandet av Agenda 2030 och miljömålen är därför en viktig utgångspunkt och drivkraft för det regionala utvecklingsarbetet och omställningen till ett hållbart samhälle.

Regional utvecklingsstrategi och regionplan för Skåne

I den regionala utvecklingsstrategin för Skåne lyfts det regionala åtgärdsprogrammet för miljömålen fram som en av områdesstrategierna som bidrar till att nå visionen om det öppna Skåne 2030¹⁰. Enligt utvecklingsstrategin identifierar en områdesstrategi vad vi ska göra inom ett område och vad vi har prioriterat inom det området samt sätter effektmål. Utvecklingsstrategin innehåller också ett

visionsmål om att *Skåne ska ha en god miljö och en hållbar resursanvändning*. Regionplanen för Skåne 2022-2040 är den regionala utvecklingsstrategins fysiska uttryck och beskriver strategier och principer som ska utvecklas vidare och konkretiseras genom den fysiska planeringen på regional och lokal nivå i länet¹¹.

I genomförandet av utvecklingsstrategin och regionplanen behöver hänsyn tas till regionala miljö- och klimatmål och en samordning behöver ske med andra regionala strategiska program av betydelse för en hållbar utveckling i länet. I detta

sammanhang har åtgärdsprogrammet för miljömålen en viktig funktion i att konkretisera och förankra regionala miljöutmaningar och prioriterade åtgärder som behöver genomföras av aktörer i länet för en hållbar regional utveckling.

Greater Copenhagen Green Charter

Greater Copenhagen är en politisk samarbetsorganisation för tillväxt och utveckling i Öresundsregionen. I Greater Copenhagens strategi för grön omställning, Greater Copenhagen Green¹², fastställs en gemensam politisk inriktning för att regionen ska bli en internationellt ledande metropolregion inom grön omställning och grön tillväxt. Strategin ska tillvarata gemensamma intressen, bidra lokalt till den gröna omställningen och använda kommande års gröna miljardinvesteringar för att öka tillväxten och skapa arbetstillfällen. Strategin består av tolv konkreta

9 Regeringen, 2021, Nationell strategi för hållbar regional utveckling i hela landet 2021–2030, Skr. 2020/21:133.

10 Region Skåne, 2020, Det öppna Skåne – Skånes utvecklingsstrategi.

11 Region Skåne, 2021, Regionplan för Skåne 2022-2040, granskningshandling.

12 Greater Copenhagen, 2020, Greater Copenhagen Green. www.greatercph.se.

Genomförande av Agenda 2030 och miljömålen är en viktig utgångspunkt och drivkraft för det regionala utvecklingsarbetet och omställningen till ett hållbart samhälle.

insatser inom fyra temaområden; förnybar energi, energieffektivitet, cirkulär ekonomi och klimatanpassning, som också är viktiga bidrag till att genomföra det regionala åtgärdsprogrammet och öka förutsättningarna att nå miljömålen i Skåne.

Mål för miljöpolitiken

Agenda 2030

Den 25 september 2015 antog FN:s medlemsländer Agenda 2030, en universell agenda som inrymmer de globala målen för hållbar utveckling. I begreppet hållbar utveckling integreras de tre dimensionerna av hållbarhet: social, ekonomisk och miljömässig. De 17 globala hållbarhetsmålen konkretiseras med 169 delmål och 230 globala indikatorer. Det övergripande syftet med agendan är att avskaffa extrem fattigdom, att minska ojämlikheter och orättvisor, att främja fred och rättvisa och att lösa klimatkrisen. I Agenda 2030-deklarationen lyfts fram att agendan är universell, att de globala hållbarhetsmålen är integrerade och odelbara samt principen att ingen ska lämnas utanför.



Figur 2. FN:s globala mål för hållbar utveckling, UNDP. Läs mer om Agenda 2030 på Regeringskansliets webbplats.¹³

Det svenska miljömålssystemet

Riksdagen har beslutat att det övergripande målet för miljöpolitiken är att till nästa generation lämna över ett samhälle där de stora miljöproblemen är lösta, utan att orsaka ökade miljö- och hälsoproblem utanför Sveriges gränser. Därutöver har riksdagen beslutat om sexton miljö kvalitetsmål som beskriver det tillstånd i den svenska miljön som miljöarbetet ska leda till. Vidare finns etappmål inom olika områden där riksdagen eller regeringen har identifierat en önskad omställ-

¹³ Regeringen, Agenda 2030 och de globala målen för hållbar utveckling - [Regeringen.se](https://www.regeringen.se).

ning av samhället. Tillsammans bildar ovanstående mål det svenska miljömålssystemet. Mer om miljömålen och miljömålssystemet finns att läsa på webbplatsen *Sveriges miljömål*¹⁴.

Syftet med miljömålssystemet är att få ett strukturerat miljöarbete med en systematisk uppföljning av miljöpolitiken. Miljömålen gäller alla och ska tillämpas på alla nivåer i det svenska samhället. Vi har tidigare följt upp miljömålen mot år 2020. Regeringen understryker nu att arbetet med miljömålen ska fortsätta och utvecklas med sikte mot år 2030. Det tillstånd som miljö kvalitetsmålen beskriver är något varje generation måste sträva efter att uppnå. En viktig del i utvecklingen av miljömålssystemet är beslut om nya etappmål som är utformade för att vara drivande i arbetet för att nå miljömålen.



Figur 3. De nationella miljö kvalitetsmålen, Naturvårdsverket.


¹⁴ Sveriges miljömål, www.sverigesmiljomal.se.

Regionala och lokala miljömål

Miljökvalitetsmålen gäller som miljömål för Skåne, undantaget *Storslagen fjällmiljö*, som inte är relevant för vårt län. Därutöver finns fyra länsegna klimat- och energimål som har år 2030 som målar¹⁵. Tillsammans utgör dessa mål regionala miljömål för Skåne län. Många kommuner i Skåne tar fram egna lokala miljömål för att ge riktning för det kommunala arbetet.

Miljömålen och Agenda 2030 – Hand i hand för hållbar utveckling

Sveriges miljömål och de globala hållbarhetsmålen styr i samma riktning. Hållbarhet har alltid tre dimensioner: den ekonomiska, den sociala och den miljömässiga. För en hållbar samhällsomställning behöver vi ta hänsyn till alla dimensionerna samtidigt. När det gäller miljön handlar miljömålen och de globala hållbarhetsmålen i Agenda 2030 om samma utmaningar. Att uppnå miljömålen innebär att vi uppnår den miljömässiga dimensionen av Agenda 2030 i Sverige. De globala hållbarhetsmålen och miljökvalitetsmålen är ömsesidigt förstärkande. Agenda 2030 kan ge ny kraft i miljöarbetet och möjligheter att tänka innovativt och arbeta i nya konstellationer där de tre dimensionerna i agendan kan förstärka varandra. Agendan betonar det globala partnerskapet och den globala solidariteten. Agenda 2030 förstärker i och med det ansvaret att även bidra till att minska miljöproblem i andra länder¹⁶. Miljökvalitetsmålen är betydligt mer preciserade när det gäller vilken miljö kvalitet som krävs för en god miljö i jämförelse med globala hållbarhetsmålen i Agenda 2030, och visar mer konkret vad Sverige ska göra nationellt och internationellt för att bidra till genomförandet av miljödimensionen i Agenda 2030.



Att uppnå miljömålen innebär att vi uppnår den miljömässiga dimensionen av Agenda 2030 i Sverige.

Andra samhällsmål som bidrar till miljömålen och Agenda 2030

Många av de centrala principer som uttrycks i Agenda 2030 är tydligt formulerade som målsättningsstadgande i svensk grundlag. En majoritet av delmålen i Agenda 2030 omfattas redan helt eller till viss del av lagstiftning och av de riksdagsbundna målen, och arbetet med att genomföra de riksdagsbundna målen är avgörande för genomförandet av Agenda 2030¹⁷. Miljömålen utgör den miljömässiga dimensionen av agendan men det finns fler samhällsmål som bidrar till både de globala hållbarhetsmålen och till miljömålen. Den tydligaste kopplingen kan man se till de nationella folkhälsomålen och friluftsmålen.

¹⁵ Länsstyrelsen Skåne, 2018, Ett klimatneutralt och fossilbränslefritt Skåne, Klimat- och energistrategi för Skåne, rapport 2018:17.

¹⁶ Naturvårdsverket, Agenda 2030 och globala hållbarhetsmålen, www.naturvardsverket.se/Miljoarbete-i-samhallet/Agenda-2030-och-globala-hallbarhetsmalen.

¹⁷ Regeringen, 2020, Sveriges genomförande av Agenda 2030, prop. 2019/20:188.

Folkhälsomål

Folkhälsomålen grupperar hälsans bestämningsfaktorer, det vill säga de faktorer i människors livsvillkor och levnadsvanor som har störst betydelse för hälsan.

Ungefär hälften av dessa knyter an till miljömålen. Vår miljö, både natur- och kulturmiljöer och den byggda miljön, bidrar med viktiga ekosystemtjänster som kan förebygga hälsohot och främja människors hälsa genom att ge möjlighet till fysisk aktivitet, friluftsliv, rekreation, stimulans, välbefinnande och avkoppling. Miljöns negativa inverkan på vår hälsa kan ske genom fysisk skada, sjukdom och ohälsa, men även indirekt som ett resultat av försämrad livskvalitet. En god miljö som säkerställer en god hälsa handlar om tillgång till säkra miljöer utan störningar som exempelvis buller och luftföroreningar, och om miljöer, vatten och livsmedel med låg förekomst av hälsofarliga ämnen¹⁸.

Friluftslivsmål

Det övergripande målet för friluftslivspolitikerna är att stödja människors möjligheter att vistas ute i naturen och utöva friluftsliv där allemansrätten är en grund för friluftslivet. År 2012 fastställdes tio mål för friluftslivspolitikens genomförande¹⁹. De tio friluftslivsmålen handlar om att förbättra förutsättningarna för friluftslivsutövandet i Sverige. Vart och ett av målen har olika ingångar i detta övergripande syfte. Åtta av sexton miljö kvalitetsmål innehåller preciseringar om friluftsliv. De preciseringarna innefattar att värna, bibehålla och tillgängliggöra värden för friluftsliv, vara uppmärksam på störning (framför allt buller) och möjliggöra naturtypspecifika friluftslivaktiviteter. Friluftsliv anknyter även till flera av de 17 globala hållbarhetsmålen och till samtliga hållbarhetsdimensioner i Agenda 2030²⁰.

Uppföljning av globala hållbarhetsmål och miljömål

De globala hållbarhetsmålen följs upp med hjälp av drygt 230 globala indikatorer samt ytterligare ett 50-tal nationellt anpassade indikatorer. Nyckeltal för att följa upp, jämföra och analysera regionalt och lokalt arbete med agendan finns i databasen Kolada²¹. SCB har regeringens uppdrag att samordna den indikatorbaserade uppföljningen av hur Sverige lever upp till målen i Agenda 2030²².

Inget land i världen är i närheten av att uppnå de globala hållbarhetsmålen. Trender som bidrar till att målen inte nås är den ökande ojämlikheten, klimat- och miljöförändringarna, förlusten av biologisk mångfald, naturresurser och ekosystemtjänster samt en ökning av kemikalier och avfall från mänsklig aktivitet. På nationell nivå har SCB sammanfattat Sveriges tre övergripande utmaningar; ojämlikheten mellan grupper minskar inte utan ökar istället inom flera

18 [Folkhälsomyndigheten, Nationella folkhälsomål och målområden.](#)

19 Naturvårdsverket, Sveriges friluftsmål, Sveriges friluftsmål - www.naturvardsverket.se

20 Naturvårdsverket, 2019, Uppföljning av målen för friluftslivspolitikerna 2019, rapport 6904.

21 RKA, www.kolada.se

22 SCB, [Agenda 2030 på Statistikmyndigheten SCB](#)

områden, de flesta av de nationella miljö kvalitetsmålen är inte möjliga att nå med idag befintliga och beslutade åtgärder samt att våld och kränkningar inte minskar.

Miljömålen följs upp årligen, bland annat med hjälp av indikatorer, på regional nivå av länsstyrelserna och Skogsstyrelsen, och på nationell nivå av målansvariga nationella myndigheter med Naturvårdsverket som samordnare. Uppföljningen ger information om hur miljöarbetet utvecklas och i vilken utsträckning vi når miljömålen. Resultatet från uppföljningen är ett viktigt underlag för regeringens miljöpolitik. Den regionala uppföljningen är dessutom ett viktigt underlag för utveckling av miljöarbetet på regional och lokal nivå. Vart fjärde år görs även en fördjupad utvärdering av miljömålen på nationell nivå.

Inget av de tolv miljö kvalitetsmål som följs upp på regional nivå bedöms kunna nås till år 2030. *Grundvatten av god kvalitet* kan vara nära att nås, vilket är en mera positiv bedömning än tidigare. För tre av målen, *Hav i balans samt levande kust och skärgård*, *Ett rikt odlingslandskap* och *Ett rikt växt- och djurliv* bedöms utvecklingen i Skåne som fortsatt negativ. Endast två mål, *Bara naturlig försurning* och *God bebyggd miljö*, bedöms ha en positiv utveckling. Hela den årliga regionala uppföljningen av miljö kvalitetsmålen finns att läsa på Länsstyrelsen Skånes webbplats *Miljö tillståndet i Skåne*²³.

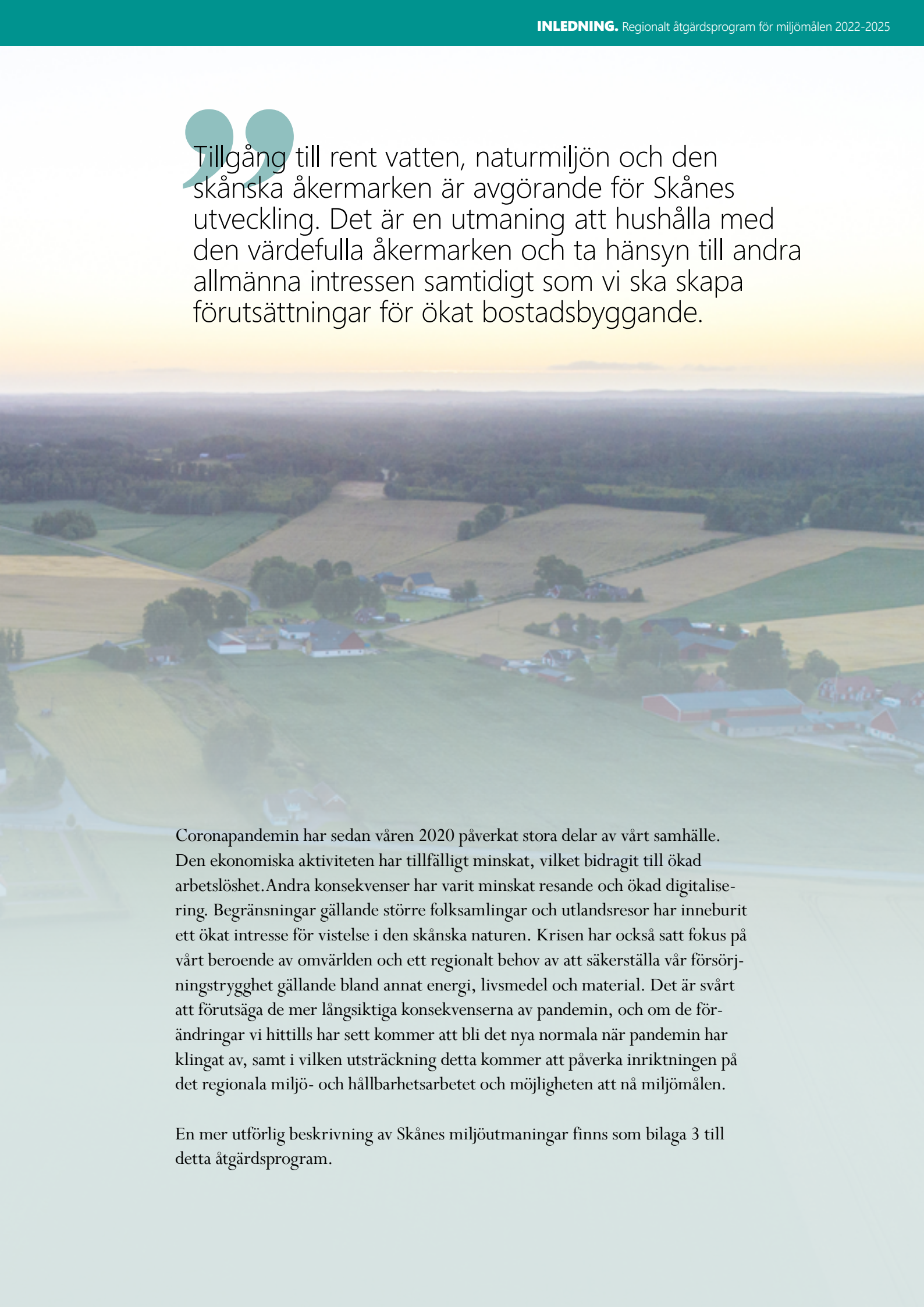
Miljömålsuppföljningen visar att vi har långt kvar till att nå de flesta miljömålen. Under de närmaste tio åren behöver alla öka takten i arbetet för att nå miljömålen och genomföra den samhällsomställning som behövs.

23 Länsstyrelsen Skåne, Miljö tillståndet i Skåne, www.skanesmiljomal.info.

ÖVERGRIPANDE MILJÖUTMANINGAR FÖR SKÅNE

Befolkningsökning och fortsatt regionförstoring och ekonomisk tillväxt medför ett ökat tryck på länets naturresurser som ska leverera nödvändiga ekosystemtjänster som livsmedel, rent vatten, råvaror och möjlighet till rekreation. Att ställa om till ett samhälle där resurser används effektivt i giftfria cirkulära flöden är en utmaning för Sverige och för Skåne. För att nå dit behöver vi förändra både våra konsumtionsmönster och produktionen av varor och tjänster.

Tillgång till rent vatten, naturmiljön och den skånska åkermarken är avgörande för Skånes utveckling. Det är en utmaning att hushålla med den värdefulla åkermarken och ta hänsyn till andra allmänna intressen samtidigt som vi ska skapa förutsättningar för ökat bostadsbyggande. Skåne är det artrikaste länet i Sverige men också det län i landet som har flest hotade arter. Havet och våra sjöar och vattendrag och dess stränder är viktiga resurser som bidrar till stora kulturella och ekonomiska värden i vårt län. Utvecklingen i Skåne bidrar till omfattande transporter av människor och varor. Att begränsa klimatpåverkan och anpassa samhället till klimatförändringarna är en av de största utmaningarna i världen och för Skåne.



Tillgång till rent vatten, naturmiljön och den skånska åkermarken är avgörande för Skånes utveckling. Det är en utmaning att hushålla med den värdefulla åkermarken och ta hänsyn till andra allmänna intressen samtidigt som vi ska skapa förutsättningar för ökat bostadsbyggande.

Coronapandemin har sedan våren 2020 påverkat stora delar av vårt samhälle. Den ekonomiska aktiviteten har tillfälligt minskat, vilket bidragit till ökad arbetslöshet. Andra konsekvenser har varit minskat resande och ökad digitalisering. Begränsningar gällande större folksamlingar och utlandsresor har inneburit ett ökat intresse för vistelse i den skånska naturen. Krisen har också satt fokus på vårt beroende av omvärlden och ett regionalt behov av att säkerställa vår försörjningstrygghet gällande bland annat energi, livsmedel och material. Det är svårt att förutsäga de mer långsiktiga konsekvenserna av pandemin, och om de förändringar vi hittills har sett kommer att bli det nya normala när pandemin har klingat av, samt i vilken utsträckning detta kommer att påverka inriktningen på det regionala miljö- och hållbarhetsarbetet och möjligheten att nå miljömålen.

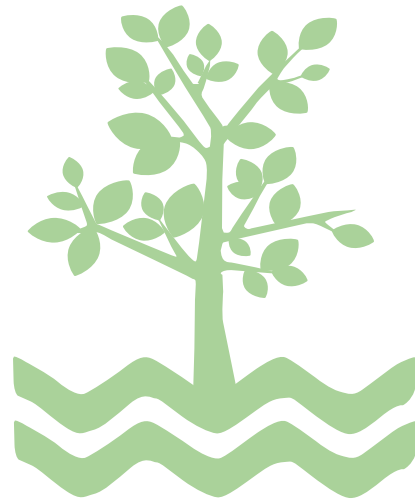
En mer utförlig beskrivning av Skånes miljöutmaningar finns som bilaga 3 till detta åtgärdsprogram.

OM AVSNITTET

Sett till de övergripande miljöutmaningarna i Skåne har fyra prioriterade områden identifierats. I detta avsnitt redovisas 62 regionala åtgärder som bedöms särskilt viktiga för att öka de regionala förutsättningarna att nå miljömålen och miljödimensionen av Agenda 2030. För varje prioriterat område redovisas kopplingen till relevanta globala hållbarhetsmål och nationella miljömål, nationella planeringsunderlag och vägledningar samt viktiga regionala strategier och program med åtgärder som bidrar till det samlade arbetet inom respektive område.



HÅLLBARA STÄDER OCH SAMHÄLLEN



HÅLLBAR MARK- OCH
VATTENANVÄNDNING



HÅLLBAR LIVSMEDELSFÖRSÖRJNING



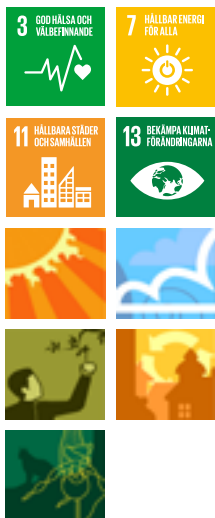
HÅLLBAR KONSUMTION OCH PRODUKTION

2 | Prioriterade områden för miljöarbetet i Skåne

HÅLLBARA STÄDER OCH SAMHÄLLEN

Hållbara städer är inkluderande och tillgängliga stadsmiljöer som erbjuder alla människor en attraktiv och grön livsmiljö. Närhet gör att det är enkelt att leva sitt vardagsliv och ta sig fram med hållbara transporter, som till exempel gång och cykel. Helhetssyn i planeringen tillsammans med smarta lösningar bidrar till städer där människor kan leva klimatsmart, hälsosamt och tryggt.²⁴

Områdets koppling till globala hållbarhetsmål och nationella miljömål



Åtgärderna inom detta område bidrar särskilt till att uppnå globala hållbarhetsmålen 3. *Hälsa och välbefinnande*, 7. *Hållbar energi för alla*, 11. *Hållbara städer och samhällen* och 13. *Bekämpa klimatförändringarna*.

Åtgärderna stödjer särskilt generationsmålet och miljömålen 1. *Begränsad klimatpåverkan*, 2. *Frisk luft*, 4. *Gifrfri miljö*, 15. *God bebyggd miljö* och 16. *Ett rikt växt- och djurliv*.

Nationella planeringsunderlag och vägledningar som är relevanta för det regionala arbetet med att nå ovanstående mål redovisas i bilaga 1.

Regionala strategiska program

Regionala strategier och program med åtgärder som bidrar till hållbara städer och samhällen. Se bilaga 2 *Strategiska program med regionala åtgärder* för mer information om nedanstående strategier och program.

- Regionplan för Skåne 2022-2040
- Klimat- och energistrategi för Skåne
- Strategi för ett hållbart transportsystem i Skåne 2050
- Regional transportinfrastrukturplan för Skåne 2018-2029
- Trafikförsörjningsprogram för Skåne 2020-2030
- Cykelstrategi för Skåne
- Mobilitetsplan för Skåne
- Persontågsstrategi 2020-2040
- Strategi för den hållbara gods- och logistikregionen Skåne
- Skånes innovationsstrategi för hållbar tillväxt

²⁴ Regeringen, 2018, Strategi för Levande städer – politik för en hållbar stadsutveckling, regeringens skrivelse 2017/18:230.



- Strategi för gestaltad livsmiljö
- Naturvårdsstrategi för Skåne och handlingsplan för grön infrastruktur
- Genomförandeplan för skydd av tätortsnära natur i Skåne
- Åtgärdsprogram för vattenförvaltningen
- Regional handlingsplan för klimatanpassning

Åtgärder

Här redovisas åtgärder för det regionala arbetet för hållbara städer och samhällen, utöver de åtgärder som redovisas i ovanstående strategiska program, och där det finns behov av ytterligare insatser för att öka de regionala förutsättningarna att nå miljömålen och miljörelaterade globala hållbarhetsmål i Agenda 2030.

Stadsplanering

Åtgärd HS1. REGIONAL DIALOG OM HÅLLBARA STÄDER

Dialogmöte genomförs tillsammans med Rådet för hållbara städer för att stärka kommunernas förutsättningar i omställningen till en långsiktigt hållbar stads- och samhällsutveckling. Lärande exempel, ny kunskap och verktyg, som har tagits fram av myndigheter och experter inom Rådets regeringsuppdrag, sprids för att bidra till gemensam kunskapsutveckling, inspiration och omställningskraft hos olika samhällsaktörer. Dialogen behöver utgå ifrån regionala utmaningar och förutsättningar att nå social, hälso- och miljömässig hållbarhet.

Huvudaktör: Länsstyrelsen, Boverket (kansliet för Rådet för hållbara städer).

Medaktör: Kommuner, Region Skåne, universitet och högskolor, bygg- och fastighetsföretag, idéburna organisationer.



Åtgärd HS2. UTVECKLAD TVÄRSEKTORIELL PLANERING FÖR SOCIALA, HÄLSOMÄSSIGA OCH MILJÖMÄSSIGA ASPEKTER

Formerna för tvärsektorieell planering utvecklas för att ta utgångspunkt i, analysera och väga in sociala, hälsomässiga och miljömässiga aspekter, framförallt i kommunernas tidiga planeringskedan och i arbetet med kommunens översiktliga planering. Kommunernas arbete bör inledningsvis fokusera på hur den egna organisationen och samverkanskulturen ger förutsättningar i planeringsprocessen för bred intern och extern samverkan samt för att ta tillvara intern och extern kompetens kring sociala, hälsomässiga och miljömässiga aspekter.

Huvudaktör: Kommuner.

Medaktör: Idéburna organisationer, Länsstyrelsen, Sveriges Kommuner och Regioner.

Åtgärd HS3. MILJÖ- OCH HÅLLBARHETSKRAV I RIKTLINJER FÖR MARKANVISNING AV NY BEBYGGELSE

Miljö- och sociala hållbarhetsaspekter bör lyftas in i kommunernas riktlinjer för markanvisning. Detta för att miljöaspekter och social hållbarhet ska uppmärksammas och beskrivas i samband med att kommunen fördelar mark till byggherrar.

Huvudaktör: Kommuner.

Medaktör: Bygg- och fastighetsföretag.

Åtgärd HS4. GOD GESTALTAD LIVSMILJÖ AV ALLMÄNNA PLATSER

Vid förändringar av platser som är allmänt tillgängliga, oavsett huvudmannaskap, ska kommunen i samverkan med andra aktörer säkerställa att miljön görs tillgängliga för alla. Det gäller allt från ytor för lek och spel, platser för möten, gröna områden såväl som där människor rör sig till fots eller cykel. För att åstadkomma detta krävs samstämmighet kring gestaltungsarbetet och i förvaltningskedet.

Huvudaktör: Kommuner.

Medaktör: Hyresgästföreningen, idéburna organisationer, bygg- och fastighetsföretag, SLU.

Åtgärd HS5. DET KULTURELLA, HISTORISKA OCH ARKITEKTONISKA ARVET BEVARAS, ANVÄNDS OCH UTVECKLAS

Det kulturella, historiska och arkitektoniska arvet i form av värdefulla byggnader och bebyggelsemiljöer samt platser och landskap bevaras, används och utvecklas. Översiktsplaner ska redovisa och ge vägledning till hur kommunen avser att bevara, använda och utveckla sådana miljöer.

Huvudaktör: Kommuner.

Medaktör: Länsstyrelsen, fastighetsägare, Statens fastighetsverk, SLU, Skånes Hembygdsförbund.

Buller

Åtgärd HS6. MINSKADE STÖRNINGAR AV TRAFIKBULLER I BEFINTLIGA BOENDEMILJÖER

Befintliga bullerutsatta boendemiljöer där inomhusvärden inte lever upp till Folkhälsomyndighetens riktvärden uppmärksammas och åtgärdas. Insatser genomförs vid behov för att förbättra ljudmiljön utomhus i anslutning till bostäder och grönområden med syfte att skapa goda livsmiljöer och ökad livskvalitet. Minskning av trafikrelaterat buller medför ofta även lägre emissioner av luftföroreningar och därmed en förbättrad luftmiljö.

Huvudaktör: Kommuner, Trafikverket, vägföreningar.

Medaktör: Arbets- och miljömedicin, universitet och högskolor, Länsstyrelsen, Folkhälsomyndigheten.

Byggande

Åtgärd HS7. RESURSEFFEKTIVT OCH CIRKULÄRT BYGGANDE

Vid upphandling av ny- eller ombyggnadsprojekt och renovering ställs stegvis allt högre krav på förnybara, cirkulära och giftfria byggmaterial, delningstjänster och återbruk när det bedöms som fördelaktigt ur ett livscykelerspektiv.

Befintliga byggnaders potential som materialbank för återbruk av byggmaterial uppmärksammas. Inventering av material inför rivning eller ombyggnad genomförs som ett underlag för återbruk och högkvalitativ materialåtervinning. Återbruk och produkter med hög materialåtervinning som kan ersätta användning av jungfruliga material med höga klimatutsläpp i byggskedet bör prioriteras, tillsammans med att nyttja den fulla livslängden på inbyggda produkter samt att skapa cirkulära flöden för byggprodukter med kort livslängd som byts ut i samband med anpassning av lokaler till nya hyresgäster. Den potentialen för resurseffektivisering och minskad klimatpåverkan som finns i att omvandla befintliga byggnader istället för att bygga nytt behöver också beaktas.

Erfarenheter från arbetet med Lokal färdplan för en klimatneutral bygg- och anläggningssektor i Malmö 2030 (LFM30) och Interreg-projektet Circular Builders sprids till fler kommuner genom etablering av ett skånskt nätverk för hållbart byggande.

Huvudaktör: Kommuner, Region Skåne, statliga myndigheter, fastighetsföretag.

Medaktör: Sustainable Business Hub, byggföretag, anläggningsföretag, materialleverantörer, konsulter, branschorganisationer, forskningsinstitut, universitet och högskolor, energibolag, avfallsbolag, Centrum för cirkulärt byggande (CCBuild).

Åtgärd HS8. HÅLLBAR OCH CIRKULÄR HANTERING AV MASSOR FRÅN BYGGANDE

Förutsättningar skapas för en mer cirkulär hantering av massor från byggnads- och infrastrukturprojekt där överskottsmassor med lämpliga geotekniska och markkemiska egenskaper kan användas för mer lågkvalificerade ändamål. Detta minskar användningen av jungfruligt täktmaterial för annat än högkvalificerade ändamål i en region där tillgången till ballast är begränsad och behöver säkerställas för framtida generationer. För att hanteringen ska ske på ett klimatsmart sätt behöver användandet av massor ske i samband med, eller i närheten av dess uppkomst. Marktytor för hantering och lagring av massor i lämpliga lägen nära exploateringsområden, liksom ytor för etablering av masslogistikcentraler, behöver avsättas i närheten av större byggnads- och infrastrukturprojekt.

Huvudaktör: Kommuner, Trafikverket, byggföretag, fastighetsföretag.

Medaktör: Länsstyrelsen, Region Skåne.



Bostäder

Åtgärd HS9. BOSTADSTILLSYN FÖR HÄLSOSAMMA BOENDEMILJÖER

Den förebyggande tillsynen för mer hälsosamma boendemiljöer prioriteras, framförallt i socioekonomiskt svagare områden. Analyser av större byggnadsbestånd i kommunen genomförs för att lokalisera bostadsområden med ökad risk för undermåliga inomhusmiljöer som ett underlag för prioritering av tillsynsinsatser. Insatserna kan dels handla om informationsåtgärder som förbättrar boendes kunskaper om såväl förutsättningar för en god boendemiljö som gällande regelverk, dels om att hitta enkla sätt för de drabbade boende att genomföra en anmälan vid upplevda brister, samt bedriva uppsökande tillsyn för en förbättrad efterlevnad av regler för att uppnå hälsosammare boendemiljöer för alla.

Huvudaktör: Kommuner.

Medaktör: Länsstyrelsen, fastighetsägare.

Biologisk mångfald och ekosystemtjänster

Åtgärd HS10. INTEGRERING AV BIOLOGISK MÅNGFALD OCH EKOSYSTEMTJÄNSTER I URBANA MILJÖER

A) Kommunernas planering, byggande och förvaltning fortsätter utvecklas för att bättre ta tillvara och integrera biologisk mångfald och ekosystemtjänster i urbana miljöer. Boverkets metod för hur ekosystemtjänster kan integreras i utvecklingen av urbana miljöer och den kommande vägledningen för grönplaner från Boverket och Naturvårdsverket ger bra underlag för hur arbetet kan genomföras.

B) Planeringsunderlag tas fram för de viktigaste ekosystemtjänsterna som rör urban och tätortsnära miljö, samt även regionalt för hälsa, rekreation och vattenrelaterade frågor (grundvattenbildning, vattenreglering som ger översvämningsskydd och hållbar tillgång till ytvatten).

C) Regionala offentliga aktörer i Skåne bör i samverkan med genomförandeorganisationer, främst kommunerna, initiera och driva projekt som syftar till att bidra till urban grön infrastruktur, av tillräckligt god kvalitet och kvantitet så att de urbana och tätortsnära ekosystemen ges goda förutsättningar att tillhandahålla de ekosystemtjänster vi alla är beroende av för en god livskvalitet och klimatanpassning samt att den biologiska mångfalden som finns i urbana miljöer bevaras och stärks.

Huvudaktör: Kommuner, Länsstyrelsen, Region Skåne.

Medaktör: Universitet och högskolor, Boverket, Naturvårdsverket, idéburna organisationer, markägare, entreprenörer.

Åtgärd HS11. SKYDD AV TÄTORTSNÄRA NATUR

Vikten av att skydda den tätortsnära naturen är stor för friluftslivet, folkhälsan och bevarandet av den biologiska mångfalden i Skåne. I takt med att länets tätorter expanderar ökar behovet av långsiktiga skydd. Länsstyrelserna i Skåne, Stockholm och Västra Götaland har i regleringsbrevet 2021 fått i uppdrag att fortsätta genomförandet av sina respektive program för skydd av tätortsnära natur. En genomförandeplan för åren 2021-2025 tas fram och genomförs till 2025.

Planen ska omfatta skydd, huvudsakligen i form av naturreservat, av de mest skyddsvärda områdena och genomföras i samverkan mellan kommuner, markägare och Länsstyrelsen.

Huvudaktör: Länsstyrelsen.

Medaktör: Kommuner, markägare.

Friluftsliv och rekreation

Åtgärd HS12. FRILUFTSLIVET TYDLIGGÖRS I SAMHÄLLSPLANERINGEN

För att säkerställa att det finns tillgång till vardagsnära natur för friluftsliv, rekreation och naturupplevelser behöver friluftslivet tydliggöras inom kommunens översiktsplanering. Strategiska planeringsunderlag som kartering av viktiga områden för friluftsliv och kommunala friluftsplaner är viktiga för att friluftslivet ska synliggöras i samhällsplaneringen.

Huvudaktör: Kommuner.

Medaktör: Länsstyrelsen, Region Skåne.

Energiplanering

Åtgärd HS13. UTVECKLAD LOKAL ENERGIPLANERING FÖR TRYGG ELFÖRSÖRJNING OCH ENERGIOMSTÄLLNING

Förutsättningarna för etablering av energiproduktion, distribution och tillförsel ska framgå av kommunernas översiktsplaner och energiplaner. Energiplanerna ska vara aktuella och kunna utgöra ett underlag för elnätägares nätutvecklingsplaner samt andra relevanta initiativ som pågår regionalt och nationellt på området.

Nya kommunala energiplaner utvecklas med fördel i samverkan med lokala och regionala energibolag, betydande systemanvändare samt andra väsentliga aktörer.

Huvudaktör: Kommuner, Länsstyrelsen, Region Skåne.

Medaktör: Energibolag, företag, elbilsladdoperatörer, aggregatörer, fastighetsföretag.



HÅLLBAR MARK- OCH VATTENANVÄNDNING

En hållbar mark- och vattenanvändning ska bidra till att, med hänsyn till den enskilda människans frihet, främja en samhällsutveckling med jämlika och goda sociala levnadsförhållanden och en god och långsiktigt hållbar livsmiljö för människorna i dagens samhälle och för kommande generationer²⁵. För att nå en hållbar utveckling i Skåne är det avgörande att säkerställa ekosystemens förmåga att klara påfrestningar (resiliens), deras långsiktiga produktion av ekosystemtjänster samt möjligheten till ett långsiktigt hållbart brukande av naturresurser. Viktiga principer är att mark- och vattenområden används för det eller de ändamål som områdena är mest lämpade för med hänsyn till beskaffenhet, läge och behov, samt att företräde ska ges åt sådan användning som från allmän synpunkt medför en god hushållning²⁶.

Områdets koppling till globala hållbarhetsmål och nationella miljömål



Åtgärder inom detta område bidrar särskilt till att uppnå globala hållbarhetsmålen 6. *Rent vatten och sanitet*, 13. *Bekämpa klimatförändringarna*, 14. *Hav och marina resurser* och 15. *Ekosystem och biologisk mångfald*.



Åtgärder stödjer särskilt generationsmålet och miljömålen 1. *Begränsad klimatpåverkan*, 3. *Bara naturlig försurning*, 4. *Giftfri miljö*, 7. *Ingen övergödning*, 8. *Levande sjöar och vattendrag*, 9. *Grundvatten av god kvalitet*, 10. *Hav i balans samt levande kust och skärgård*, 11. *Myllrande våtmarker*, 12. *Levande skogar*, 13. *Ett rikt odlingslandskap*, 15. *God bebyggd miljö* och 16. *Ett rikt växt- och djurliv*.



Nationella planeringsunderlag och vägledningar som är relevanta för det regionala arbetet med att nå ovanstående mål redovisas i bilaga 1.



Regionala strategiska program



Regionala strategier och program med åtgärder som bidrar till hållbar mark- och vattenanvändning. Se bilaga 2 *Strategiska program med regionala åtgärder* för mer information om nedanstående strategier och program.



²⁵ 1 kap 1 § Plan- och bygglag, SFS 2010:900.

²⁶ 2 kap 1 § Plan- och bygglag, SFS 2010:900.



- Regionplan för Skåne 2022-2040
- Naturvårdsstrategi för Skåne och handlingsplan för grön infrastruktur
- Åtgärdsprogram för vattenförvaltningen
- Åtgärdsprogram för havsmiljön
- Skånsk skogsstrategi
- Klimat- och energistrategi för Skåne
- Regional handlingsplan för klimatanpassning
- Strategi för formellt skydd av skog
- Strategi för Västerhavet

Åtgärder

Här redovisas åtgärder för det regionala arbetet för hållbar mark- och vattenanvändning, utöver de åtgärder som redovisas i ovanstående strategiska program, och där det finns behov av ytterligare insatser för att öka de regionala förutsättningarna att nå miljömålen och miljörelaterade globala hållbarhetsmål i Agenda 2030.



Jordbruksmark

Åtgärd HM1. BEGRÄNSAD EXPLOATERING AV JORDBRUKSMARK

Kommunens ställningstagande för hur man avser att undvika att ta jordbruksmark i anspråk för exploatering bör framgå av kommunernas planeringsstrategi enligt 3 kap. Plan- och bygglagen.

Av översiktsplanen bör markanspråk på jordbruksmark tydligt kopplas till kommunens riktlinjer för bostadsförsörjning, dess värde för långsiktig livsmedelsproduktion och övriga ekosystemtjänster samt kommunens bedömning av vilka "väsentliga samhällsintressen som skall tillgodoses" när exploatering på jordbruksmark föreslås.

En bedömning av miljökonsekvenserna för att ta jordbruksmark i anspråk bör beskrivas i miljökonsekvensbeskrivningen till kommunernas översiktliga planering för att synliggöra konsekvenserna som uppstår vid exploatering på jordbruksmark samt visa på alternativen till att ta jordbruksmarken i anspråk. I sammanhanget bör samtliga åtgärder som påverkar jordbruksmarkens värden idag och på sikt vägas in såsom infrastruktur, energiförsörjning och lantbrukets ökade behov av ytor för vattenhantering.

Huvudaktör: Kommuner.

Medaktör: Länsstyrelsen, Region Skåne, Jordbruksverket, LRF Skåne, SLU.

Klimatanpassning

Åtgärd HM2. INFÖRANDE AV KLIMATANPASSNINGZONER I FYSISK PLANERING

Kommunerna uppmärksammas om möjligheten att införa klimatanpassningszoner genom informationskampanj via Regional Kustsamverkans möten och i samband med yttranden kring fysisk planering. Begreppet klimatanpassningszon innebär att kommunerna lägger in en så kallad försiktighetszon längs med kusten som motsvarar den markyta som behövs för att ta hänsyn till havsnivåhöjningens konsekvenser. Kommunerna ska i den fysiska planeringen ta hänsyn till risken för översvämning och erosion och bör även väga in behovet av reträttmarker för strandängar. Genom att använda begreppet klimatanpassningszon blir det lättare att motivera behovet av den avsatta markytan.

Huvudaktör: Länsstyrelsen, kommuner (samverkan via Regional kustsamverkan).

Åtgärd HM3. ÖKAD ANVÄNDNING AV NATURBASERADE LÖSNINGAR FÖR KLIMATANPASSNING

Naturbaserade lösningar används som åtgärder för att öka naturens egen motståndskraft mot klimatförändringar och skapa förutsättningar för samhället att anpassa sig till effekterna av ett förändrat klimat och kan samtidigt skapa bättre förutsättningar för bevarandet av biologisk mångfald. Erfarenheter från projekten Life Coast Adapt samt Building with Nature, som båda utarbetar förslag och tester för att ta fram de bästa naturbaserade lösningarna, sprids för att klimatanpassa Skåne. Projekten visar även på vikten av att arbeta uppströms för att minska belastningen både vad gäller kvantitet och kvalitet av dagvattenpåverkan vid Skånes kuster. I kommunernas översiktsplaner anges förutsättningarna för eventuella anpassningsåtgärder och kommunens ställningstagande angående markanvändningen.

Huvudaktör: Kommuner.

Medaktör: Länsstyrelsen, Region Skåne, Förbundet Skånes kommuner.

Vattenförsörjning

Åtgärd HM4. FRAMTAGANDE AV NY REGIONAL VATTENFÖRSÖRJNINGSPLAN

Den regionala vattenförsörjningsplanen uppdateras för att säkra den regionala vattentillgången i ett långsiktigt perspektiv. Arbetet med den nya planen ska bland annat bidra till en kartläggning av hur förutsättningarna för vattenförsörjning till olika ändamål ser ut i länet idag och vad som kan förväntas i framtiden. Vattenförsörjningsplanen ska utgöra ett planeringsunderlag där vattenresurser av regional betydelse pekas ut och åtgärdsförslag anges.

Huvudaktör: Länsstyrelsen.

Medaktör: Kommuner, VA-huvudmän, vattentäktssinnehavare, verksamhetsutövare (industri, jordbruk), SGU, SMHI, Havs- och vattenmyndigheten.

Våtmarker

Åtgärd HM5. LOKALISERING AV VÅTMARKER UTIFRÅN BIOLOGISK MÅNGFALD, ÖVERGÖDNING OCH MINSKAD KLIMATPÅVERKAN

A) En våtmarkskarttjänst tas fram för att identifiera de bästa våtmarkslägena för att förstärka värdetrakter inom grön infrastruktur, minska övergödningen i enlighet med åtgärdsprogrammet för vattenförvaltningen och övergödningstrategin, ÅGP-arbete, flödesutjämnning, vattenhushållning, minskad klimatpåverkan, till exempel genom återvätning av organogena jordar, samt brunifiering.

B) Med hjälp av underlaget från karttjänsten fortsätter arbetet med att skapa nya och restaurera befintliga våtmarker. Den största biologiska mångfalden i våtmarkerna bevaras genom skötsel. I arbetet uppmärksammas också kulturhistoriska värden.

Huvudaktör: Länsstyrelsen, markägare, kommuner, vattenråd.

Medaktör: Skogsstyrelsen, LRF Skåne, SLU.

Vattenkraft

Åtgärd HM6. MINSKAD MILJÖPÅVERKAN FRÅN VATTENKRAFT OCH DAMMAR

Samverkan med verksamhetsutövare och berörda myndigheter, kommuner och intresseorganisationer kring åtgärder för miljöanpassning av vattenkraften enligt den nationella planen för omprövning av vattenkraften (NAP). Åtgärderna syftar till att uppnå största möjliga nytta för vattenmiljön och för nationell effektiv tillgång på vattenkraftsel, med hänsyn tagen till andra samhällsintressen. Tillsynsinsatser och rättsliga åtgärder genomförs också vid dammar och andra verksamheter som inte ingår i NAP (huvudsakligen andra verksamheter än vattenkraft) och som har störst behov av miljöförbättrande åtgärder.

Huvudaktör: Länsstyrelsen, verksamhetsutövare.

Medaktör: Kommuner, Kammarkollegiet, Havs- och vattenmyndigheten, intresseorganisationer.



Marin miljö

Åtgärd HM7. UTVECKLING AV SAMVERKAN FÖR EN HÅLLBAR MARIN MILJÖ

Interna och externa samrådsmöten genomförs med verksamhetsutövare, kommuner, intresseorganisationer och berörda myndigheter kring samförvaltning av fiske samt fisk och andra naturresurser för att bidra till ett hållbart fiske och en hållbar marin miljö i Skånes havsområde inklusive ekonomisk zon. Arbetet sker inom ramen för bildande av marina områdesskydd, framtagande av bevarandeplaner för natura 2000, marin förvaltning samt prövning och tillsyn av marin exploatering och infrastruktur.

Huvudaktör: Länsstyrelsen.

Medaktör: Verksamhetsutövare, kommuner, intresseorganisationer, Havs- och vattenmyndigheten, danska myndigheter (inom Öresundssamarbetet).

Åtgärd HM8. RESTAURERING AV MARINA MILJÖER GENOM ÅTERFÖRING AV STEN

Insatser genomförs för att kartlägga historisk förekomst av stenfiske för att därefter identifiera och prioritera lämpliga områden där återföring av sten kan bli aktuellt. Åtgärden bidrar till att återställa havsbottnar i områden där block och sten tidigare har tagits bort och återskapa viktiga livsmiljöer för hårbottenlevande arter.

Huvudaktör: Länsstyrelsen.

Medaktör: Kommuner, Havs- och vattenmyndigheten.

Skogsmark

Åtgärd HM9. INFORMATION OM EFFEKTER PÅ SKOGSMARKEN VID BIOBRÄNSLEUTTAG

Markägare informeras om hur biobränsleuttag kan påverka produktionsförmåga, biologisk mångfald, körskador och försurning av skogsmark.

Huvudaktör: Skogsstyrelsen.

Medaktör: Markägare, skogsbolag, SLU.

Åtgärd HM10. GENOMFÖRANDE AV STRATEGI FÖR FORMELLT SKYDD AV SKOG

Den regionala strategin för formellt skydd av skog genomförs. Strategin ska bidra till ett kostnadseffektivt och ändamålsenligt formellt skydd för skogsbiologiska värdekärnor, även om andra motiv för skyddet finns, som exempelvis den tätortsnära naturens betydelse för friluftslivet. Strategin ska även bidra till uppfyllandet av relevanta internationella och nationella mål, och utgör ett gemensamt underlag för arbetet med grön infrastrukturens värdetrakter och områdesskyddet.

Huvudaktör: Länsstyrelsen, Skogsstyrelsen.

Medaktör: Kommuner, markägare.

Hotade arter

Åtgärd HM11. NATURVÅRDSÅTGÄRDER FÖR HOTADE ARTER

Åtgärdsprogram för hotade arter och biotoper genomförs. Viktiga livsmiljöer för dessa arter förbättras och utökas geografiskt. Informationsinsatser om arter som är på väg att försvinna genomförs som en förstärkning av arbetet. EU:s Life+ projekt om restaurering av vattendrag och hävdade marker genomförs. Nya Life-projekt för hotade livsmiljöer och arter i Skåne tas fram.

Huvudaktör: Länsstyrelsen, kommuner, Skogsstyrelsen.

Medaktör: Markägare, skogsbolag, jordbruksföretag, vattenråd, dikningsföretag, fiskevårdsområden, Trafikverket, Fortifikationsverket, energibolag, idéburna organisationer.

Främmande arter

Åtgärd HM12. STRATEGI FÖR INVASIVA FRÄMMANDE ARTER

Regional strategi för invasiva främmande arter uppdateras och genomförs för att öka medvetenheten kring invasiva främmande arter, minska spridningen av väletablerade invasiva arter samt få till platseffektiv bekämpning. EU-listade invasiva, främmande arter har högst prioritet i bekämpningsarbetet och dessa arter ska när det är möjligt helt utrotas ur länet.

Huvudaktör: Länsstyrelsen, kommuner, markägare.

Medaktör: Naturvårdsverket, Havs- och vattenmyndigheten.

Kulturmiljö

Åtgärd HM13. KUNSKAPEN OM KULTURMILJÖN UTVECKLAS

Kunskaps- och planeringsunderlag avseende kulturmiljöns värden uppdateras och utvecklas så att de bidrar till kulturmiljöhänsyn i planerings- och samhällsbyggnadsprocesser och vid insatser för miljö- och klimatomställning.

Huvudaktör: Kommuner, Länsstyrelsen, Regionmuseet, Malmö museer, Kulturen i Lund, Helsingborgs museer, Skånes Hembygdsförbund, Statens fastighetsverk, Trafikverket, Skogsstyrelsen, Svenska kyrkan.

Medaktör: Hembygdsföreningar och andra idéburna organisationer, fastighetsägare, konsulter inom kulturmiljöområdet, Riksantikvarieämbetet.

Friluftsliv och rekreation

Åtgärd HM14. REGIONAL STRATEGI FÖR FRILUFTSLIV

En regional strategi för ett hållbart friluftsliv tas fram. Friluftslivets alla aktörer har olika roller och ansvar för att bidra till friluftslivspolitiken. För att gemensamt bidra till ett hållbart friluftsliv i Skåne som inkluderar alla olika målgrupper finns det behov av en gemensam övergripande strategi som tar sikte på friluftslivspolitiken och de tio friluftslivsmålen.

Huvudaktör: Länsstyrelsen.

Medaktör: Region Skåne, kommuner, markägarorganisationer, idéburna organisationer, besöksnäring.



Utsläpp - kemikalier

Åtgärd HM15. MINSKADE UTSLÄPP AV FARLIGA KEMISKA ÄMNEN

Arbetet för att minska utsläpp och läckage av farliga kemiska ämnen från punktkällor och diffusa källor upprätthålls på en hög nivå genom aktiv tillsyn av kemikaliehantering vid miljöfarliga verksamheter. Fokus behöver ligga på att den kemikalieanvändning som inte kan undvikas ska ske på ett säkert sätt, och behöver innefatta aktiva kontroller av miljöfarliga verksameters fysiska hantering och förvaring av kemikalier, inklusive skick och material på ytor och områden samt hanteringsrutiner och rutiner för riskbedömningar. Fokus behövs också gällande farliga ämnen som kan uppstå som en sekundär följd av verksamheten som bedrivs, till exempel möjligheten att omhänderta släckvatten.

Huvudaktör: Kommuner, Länsstyrelsen.

Medaktör: Verksamhetsutövare, VA-huvudmän.

Förorenade områden

Åtgärd HM16. UNDERSÖKNINGAR OCH EFFEKTIVARE ÅTGÄRDER INOM FÖRORENADE OMRÅDEN

A) Inom arbetet med förorenade områden, både inom tillsynen och genom statligt stöd eller bidrag, utförs undersökningar, och vid behov åtgärder, avseende objekt med riskklass 1 och 2. För att stödja kommunernas tillsynsarbete ges riktad vägledning samt utbildning om att undersöka och åtgärda förorenade områden.

B) Inför åtgärder av förorenade områden utreds alternativa åtgärdstekniker framför schakt och deponering utan föregående behandling av massor. Avsikten är att stimulera innovativa arbetssätt vilket förväntas leda till ett effektivare saneringsarbete och till mer hållbara efterbehandlingsmetoder.

Huvudaktör: Länsstyrelsen, kommuner, verksamhetsutövare, exploitörer.

Medaktör: Naturvårdsverket, SGU, SGI.

Avloppsvatten

Åtgärd HM17. CIRKULÄRA AVLOPPSLÖSNINGAR FÖR ÅTERANVÄNDNING AV RENAT AVLOPPSVATTEN

Arbetet för att renat avloppsvatten kan återanvändas för internt bruk i reningsverk, för externt bruk i industri eller till bevattning samt för eventuell infiltrering för att öka grundvattenbildningen bör stimuleras. För att detta ska vara möjligt är det viktigt att öka provtagning på utgående avloppsvatten, utreda om fler reningssteg ska installeras och om avancerad rening av föroreningar behövs. Det kan också behöva utredas vilken påverkan en mindre tillförsel av renat avloppsvatten får för flödet i recipienten innan en ändring genomförs. Nationell vägledning som kan främja detta arbete behövs och Länsstyrelsen tar en aktiv roll för att få en sådan på plats.

Huvudaktör: Länsstyrelsen.

Medaktör: VA-huvudmän, kommuner, Marint centrum Simrishamn, SLU.

Åtgärdsprogram för hotade arter och biotoper genomförs. Viktiga livsmiljöer för dessa arter förbättras och utökas geografiskt. Informationsinsatser om arter som är på väg att försvinna genomförs som en förstärkning av arbetet.

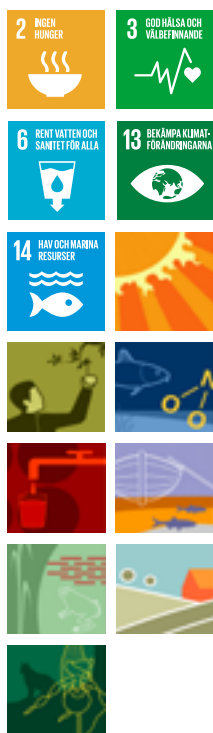
ÅTGÄRD HM11



HÅLLBAR LIVSMEDELSFÖRSÖRJNING

Livsmedel påverkar alla delar av en hållbar utveckling och en omställning av livsmedelssystemet är nödvändig för att nå globala hållbarhetsmål, miljömålen och folkhälsomålen. Ett hållbart livsmedelssystem möjliggör en tryggad livsmedelsförsörjning utan att kompromissa med de miljömässiga, ekonomiska och sociala grunderna²⁷. Insatser behövs i hela livsmedelskedjan från produktion av livsmedel till konsumtion.

Områdets koppling till globala hållbarhetsmål och nationella miljömål



Åtgärderna inom detta område bidrar särskilt till att uppnå globala hållbarhetsmålen 2. *Ingen hunger*, 3. *Hälsa och välbefinnande*, 6. *Rent vatten och sanitet*, 13. *Bekämpa klimatförändringarna* och 14. *Hav och marina resurser*.

Åtgärderna stödjer särskilt generationsmålet och miljömålen 1. *Begränsad klimatpåverkan*, 4. *Giftfri miljö*, 7. *Ingen övergödning*, 9. *Grundvatten av god kvalitet*, 10. *Hav i balans samt levande kust och skärgård*, 11. *Myllrande våtmarker*, 13. *Ett rikt odlingslandskap* och 16. *Ett rikt växt- och djurliv*.

Nationella planeringsunderlag och vägledningar som är relevanta för det regionala arbetet med att nå ovanstående mål redovisas i bilaga 1.

Regionala strategiska program

Regionala strategier och program med åtgärder som bidrar till hållbar livsmedelsförsörjning. Se avsnittet bilaga 2 *Strategiska program med regionala åtgärder* för mer information om nedanstående strategier och program.

- Regionplan för Skåne 2022-2040
- Skånes livsmedelsstrategi
- Regional handlingsplan för landsbygdsprogrammet och havs- och fiskeriprogrammet
- Naturvårdsstrategi för Skåne och handlingsplan för grön infrastruktur
- Åtgärdsprogram för vattenförvaltningen
- Klimat- och energistrategi för Skåne
- Skånes innovationsstrategi för hållbar tillväxt

²⁷ Jordbruksverket, 2021, Hållbara livsmedelssystem – Definition, pågående initiativ och förslag på åtgärder, rapport 2021:3.



Åtgärder

Här redovisas åtgärder för det regionala arbetet för hållbar livsmedelsförsörjning, utöver de åtgärder som redovisas i ovanstående strategiska program, och där det finns behov av ytterligare insatser för att öka de regionala förutsättningarna att nå miljömålen och miljörelaterade globala hållbarhetsmål i Agenda 2030.

Rådgivning

Åtgärd HL1. RÅDGIVNING OCH KOMPETENSUTVECKLING KRING HÅLLBARA OCH ROBUSTA PRODUKTIONSSYSTEM

Kompetensutvecklingsinsatser för lantbrukare genomförs som omfattar områdena optimal och minimal växtskydds- och näringsanvändning, jordhälsa, ekologisk produktion, regenerativt lantbruk, minskad klimatpåverkan och ökad klimatanpassning. Ytterligare områden som ingår, och som är viktiga för pollinerare och andra nyttodjur i jordbruket, är betesmarker, trädgårdar, ängar och småbiotoper intill jordbruksmark. Medaktörer medverkar med sin specialkompetens inom de olika områdena.

Huvudaktör: Länsstyrelsen.

Medaktör: Jordbruksverket, SLU, Hushållningssällskapet, Skånesemin, Regionmuseet.



Åtgärd HL2. RIKTAD RÅDGIVNING TILL ÄNGS- OCH BETESMARKER

Värdefulla naturliga ängs- och betesmarker identifieras och brukare av dessa erbjuds rådgivning så att fortsatt och återupptagen hävd sker på ett sådant sätt att den biologiska mångfalden och kulturmiljön gynnas.

Huvudaktör: Länsstyrelsen.

Medaktör: Markägare.

Biologisk mångfald och ekosystemtjänster

Åtgärd HL3. STRATEGI FÖR SMÅBIOTOPER I ODLINGSLANDSKAPET

En strategi för hur mängden småbiotoper ska bevaras i odlingslandskapet och öka i slättbygden tas fram och implementeras för att kartlägga och förbättra situationen för dessa livsmiljöer i jordbrukslandskapet. Goda exempel används för att sprida engagemanget till brukare och allmänheten.

Huvudaktör: Länsstyrelsen.

Medaktör: Lunds universitet, SLU, LRF Skåne, kommuner, markägare.

Åtgärd HL4. GYNNA VILDA POLLINATÖRER I HELA LANDSKAPET

Pollinering är en av våra viktigaste ekosystemtjänster som bidrar till produktion av livsmedel och till fungerande ekosystem. Vilda pollinatörer i det skånska landskapet, såsom vildbin, blomflugor, fjärilar och skalbaggar är trängda genom att deras livsmiljöer av främst blomrika ängar och hagar blivit färre. Åtgärder behövs för att öka blomrikedomen och förutsättningar för boplatser behöver skapas. Målet med åtgärderna är att uppnå största möjliga anpassning av markanvändningen i landskapet för att gynna de vilda pollinatörerna till nytta för livsmedelsproduktionen och för att skapa motståndskraftiga ekosystem.

Huvudaktör: Länsstyrelsen, kommuner.

Medaktör: Region Skåne, Trafikverket, Fortifikationsverket, Skogsstyrelsen, markägare, idéburna organisationer.

Teknikutveckling och digitalisering

Åtgärd HL5. STÖD TILL TEKNIKUTVECKLING FÖR ÖKAD RESURSEFFEKTIVITET I LIVSMEDELSPRODUKTIONEN

Innovationer och investeringar i ny teknik främjas för ökad resurshushållning och minskad negativ miljöpåverkan i livsmedelsproduktionen, både inom primärproduktionen och den industriella livsmedelsproduktionen.

Huvudaktör: Länsstyrelsen, Region Skåne, Lunds universitet, företag på landsbygden.

Medaktör: Jordbruksverket, Krinova, Livsmedelsakademin, IUC Syd, SLU, LRF Skåne, RISE.

Åtgärd HL6. STÖD FÖR BREDBANDSUTBYGGNAD OCH ÖKAD DIGITALISERING INOM LIVSMEDELSPRODUKTIONEN

Tillgång till snabbt bredband i hela Skåne och en ökad grad av digitalisering i livsmedelsproduktionens processer främjas. Särskilda satsningar för bredbandsutbyggnad på landsbygden, där primärproduktionen sker, är särskilt viktig.

Huvudaktör: Bredbandsföretag, Region Skåne, kommuner, Lunds universitet.

Medaktör: Post- och Telestyrelsen, Länsstyrelsen, SLU, livsmedelsproducerande företag.

Utsläpp - växtskyddsmedel

Åtgärd HL7. MINSKADE LÄCKAGE AV VÄXTSKYDDSMEDEL FRÅN VÄXTHUS

Vattenflödena i växthus kartläggs för att upptäcka riskområden och riskmoment för läckage av växtskyddsmedel. Åtgärdsplaner tas fram och åtgärder genomförs så att negativa effekter på vattenekosystem och pollinatörer undviks. Detta uppnås bland annat genom att tillämpa och sprida den nya generella informationen som finns gällande läckage från växthus och de åtgärder som kan göras för att minska denna risk. Informationen kan spridas genom tillsyn, behörighetsutbildningar och rådgivning genom till exempel Greppa Näringen. Verksamhetsutövare kan tillämpa den nya kunskapen när de genomför sin egenkontroll av sin verksamhet. Uppföljning görs genom tillsyn av kommunerna.

Huvudaktör: Verksamhetsutövare, kommuner.

Medaktör: Länsstyrelsen.

Vattenhushållning

Åtgärd HL8. ÅTGÄRDER FÖR VATTENHUSHÅLLNING OCH KLIMAT-ANPASSNING I LANDSKAPET

Naturliga och naturlika svåmområden och våtmarker som fungerar som utjämnande magasin vid höga flöden bevaras och återskapas för att minska risken för erosion, översvämningsskador och uttorkning. Om bevattningsdammar anläggs ges de utformningen av våtmarker och ges även värden för biologisk mångfald och näringsrening och anpassas till landskapsbilden, samtidigt som de hushåller med vatten genom att ersätta motsvarande uttag av grundvatten för bevattning. Bevattningsvåtmarkerna placeras så att de inte hindrar återställningen av naturliga svåmområden.

Huvudaktör: Länsstyrelsen, kommuner, vattenråd, Skogsstyrelsen, markägare.

Medaktör: LRF Skåne, Hushållningssällskapet, SLU.

Kolinlagring

Åtgärd HL9. FRÄMJA KOLINLAGRING I JORDBRUKSMARK

Främja odlingsmetoder som ökar kolinlagringen i jordbruksmarken och samtidigt minskar förlusterna av kol till atmosfären. Stimulera till ökad anslutning till stödformer för odling av fånggröda och vårbearbetning, i syfte att öka kolinlagringen och minska kväveutlakningen. Främja spridning av resultat från forsknings- och utvecklingsprojekt angående biokol och dess positiva inverkan på kolinlagring exempelvis vid arrangemang av kurser och seminarier. Medaktörer medverkar med sin specialkompetens inom de olika områdena.

Huvudaktör: Lantbruksföretag, Länsstyrelsen.

Medaktör: Jordbruksverket, rådgivningsföretag, Svensk Kolinlagring, SLU, LRF Skåne.



Matsvinn

Åtgärd HL10. SAMVERKAN FÖR ATT MINSKA MATSVINN

Genom innovation och samverkan lokalt och regionalt (mellan forskning, företag, entreprenörer, kommuner, idéburna organisationer med flera) minskas matsvinnet i alla led i livsmedelskedjan. Samverkan som även främjar inkludering och jämlik hälsa uppmuntras. En regional plattform för erfarenhetsutbyte och ökad kunskap kring arbete för minskat matsvinn utreds.

Huvudaktör: Region Skåne, kommuner, livsmedelsföretag, idéburna organisationer.

Medaktör: Länsstyrelsen, Hållbar Utveckling Skåne, universitet och högskolor, Krinova, Livsmedelsakademien, IUC Syd, Packbridge, LRF Skåne, RISE.

Upphandling och inköp

Åtgärd HL11. INKÖP AV MILJÖBRA MAT

Offentlig sektor köper i högre utsträckning in mat som gynnar hållbar matproduktion och bidrar till minskade klimatutsläpp. Närproducerade, ekologiska och säsongsanpassade råvaror prioriteras. Andelen vegetabilier och naturbeteskött ökas. Kartläggning av möjligheter för att underlätta exempelvis upphandling av närproducerat kan behövas.

Huvudaktör: Kommuner, Region Skåne, Länsstyrelsen, statliga myndigheter.

Medaktör: Livsmedelsföretag, SLU.

Avlopps slam

Åtgärd HL12. UPPSTRÖMSARBETE FÖR MINSKADE GIFTER I SLAM

Aktivt uppströmsarbete bedrivs av VA-huvudmännen i samarbete med tillsynsmyndigheter för att minska mängderna av oönskade ämnen i det avloppsslam som produceras vid kommunala avloppsreningsverk. Uppströmsarbete uppmärksammas vid behov i tillsynen samt vid provning av både reningsverk och miljöfarliga verksamheter som avser släppa sitt vatten till kommunala reningsverk.

Huvudaktör: VA-huvudmän, Länsstyrelsen, kommuner.

Medaktör: Verksamhetsutövare, lantbruksföretag.

Åtgärd HL13. KUNSKAPSUPPBYGGNAD OM FOSFORUTVINNING FRÅN RÖTSLAM

Kunskapsutvecklingen följs kring alternativ till slamspridning, såsom förbränning, i syfte att omhänderta fosfor från rötslam för återföring till jordbruksmark och vid tillräcklig kunskap genomförs åtgärder.

Huvudaktör: Kommuner, företag, Länsstyrelsen, VA-huvudmän.

Medaktör: Universitet och högskolor.

Näringslivs- och landsbygdsutveckling

Åtgärd HL14. STÖD TILL AFFÄRSUTVECKLING AV FÖRETAG PÅ LANDSBYGDEN

Stimulera och möjliggöra för landsbygdsföretagare att främst via kompetensutveckling och rådgivning ge förutsättningar för företagsutveckling och affärsmässighet i förhållande till egna uppsatta mål för företaget och samhällets förväntningar. Särskilt fokus bör läggas på företagens möjligheter att agera inom cirkulära affärsmodeller.

Huvudaktör: Kompetenscenter företagsledning (KCF-Alnarp), Länsstyrelsen, Krinova, företag på landsbygden.

Medaktör: Jordbruksverket, Region Skåne, rådgivningsföretag, FoU-aktörer, SLU, kommuner, idéburna organisationer.

Åtgärd HL15. SAMVERKAN FÖR HÅLLBAR LANDSBYGDSUTVECKLING GENOM LEADER-METODEN

Samverkan mellan lokal och regional nivå fortsätter att utvecklas för att stärka miljö- och hållbarhetsperspektivet i de lokala utvecklingsstrategierna för Skånes Leaderområden för programperioden 2023-2027. Samordning av mål och insatser i de lokala utvecklingsstrategierna med relevanta regionala mål, planer och program av betydelse för en hållbar utveckling skapar förutsättningar för ökad samverkan och synergier i miljö- och hållbarhetsarbetet på lokal och regional nivå.

Huvudaktör: Lokala aktionsgruppen för respektive Leaderområde, LAG (ideella-, offentliga- och privata organisationer), Leaderkontoren, kommuner, Region Skåne, Länsstyrelsen.

Medaktör: Landsbygdsnätverket, Jordbruksverket.



HÅLLBAR KONSUMTION OCH PRODUKTION

Hållbar konsumtion och produktion handlar om att förändra sambandet mellan ekonomisk tillväxt och negativ miljöpåverkan, att öka resurseffektiviteten, minska resursutarmningen och avfallsmängderna liksom spridningen av farliga ämnen. Allt detta ska ske samtidigt som samhället behöver verka för en social utveckling, så att alla kan leva ett gott liv. Naturresurser och ekosystemtjänster är en förutsättning för ekonomisk och social utveckling, men överkonsumtion av dem har lett till miljöförstöring och ekonomiska förluster. Samhället behöver ställa om så att resurser används effektivt i giftfria flöden. För att vi ska kunna nå generationsmålet och miljökvalitetsmålen behöver både våra konsumtionsmönster och produktionen av varor och tjänster förändras.

Områdets koppling till globala hållbarhetsmål och nationella miljömål



Åtgärderna inom detta område bidrar särskilt till att uppnå globala hållbarhetsmålen 4. *God utbildning för alla*, 6. *Rent vatten och sanitet*, 8. *Anständiga arbetsvillkor och ekonomisk tillväxt*, 9. *Hållbar industri, innovationer och infrastruktur*, 11. *Hållbara städer och samhällen*, 12. *Hållbar konsumtion och produktion*, 13. *Bekämpa klimatförändringarna*, 14. *Hav och marina resurser* och 17. *Genomförande och globalt partnerskap*.

Åtgärderna stödjer särskilt generationsmålet och miljömålen 1. *Begränsad klimatpåverkan*, 4. *Giftfri miljö*, 9. *Grundvatten av god kvalitet* och 15. *God bebyggd miljö*.

Nationella planeringsunderlag och vägledningar som är relevanta för det regionala arbetet med att nå ovanstående mål redovisas i bilaga 1.

Regionala strategiska program

Regionala strategier och program med åtgärder som bidrar till hållbar konsumtion och produktion. Se bilaga 2 *Strategiska program med regionala åtgärder* för mer information om nedanstående strategier och program.

- Regionplan för Skåne 2022-2040
- Klimat- och energistrategi för Skåne
- Skånes livsmedelsstrategi
- Regional handlingsplan för landsbygdsprogrammet och havs- och fiskeri-programmet



Åtgärder

Här redovisas åtgärder för det regionala arbetet för hållbar konsumtion och produktion, utöver de åtgärder som redovisas i ovanstående strategiska program, och där det finns behov av ytterligare insatser för att öka de regionala förutsättningarna att nå miljömålen och miljörelaterade globala hållbarhetsmål i Agenda 2030.

Utbildning

Åtgärd HK1. STÄRKA UTBILDNINGEN FÖR HÅLLBAR UTVECKLING OCH FRÄMJA ETT LIVSLÅNGT LÄRANDE FÖR ALLA

Utbildningsinsatser på alla nivåer i samhället fortsätter utvecklas för att säkerställa att alla får de kunskaper och färdigheter som behövs för att främja en hållbar utveckling, Agenda 2030 och ett livslångt lärande både i sina yrkesroller och som medborgare.

Kontinuerlig vidareutbildning av lärare inom förskola, grundskola, gymnasieskola, folkhögskola, universitet och högskola samt folkbildning om hållbar utveckling genomförs för att säkerställa att lärande för hållbar utveckling integreras i undervisningen inom hela utbildningssystemet.

Huvudaktör: Lunds universitet, Malmö universitet, Högskolan i Kristianstad, SLU Alnarp, World Maritime University, folkhögskolor, studieförbund, idéburna organisationer, kommuner och andra utbildningsaktörer.



Samverkan

Åtgärd HK2. UTVECKLA ARENOR FÖR ÖKAD SAMVERKAN MELLAN FORSKNING OCH SAMHÄLLE I ARBETET FÖR HÅLLBAR UTVECKLING

Arenor för samverkan mellan forskning och offentlig verksamhet, näringsliv och civilsamhälle identifieras och vidareutvecklas. Genom att stärka utbytet av kunskaper och erfarenheter samt tillgängliggöra ny kunskap och identifiera nya forsknings- och utbildningsbehov utifrån regionala samhällsutmaningar, underbyggs beslut och samverkan kring framtagandet av innovativa lösningar som skapar hållbar utveckling.

Frågan om att etablera en plattform alternativt utveckla befintliga samverkansarenor för regionens lärosäten för erfarenhets- och kunskapsutbyte om hållbar utveckling, inklusive samverkan med andra samhällsaktörer utreds.

Huvudaktör: Lunds universitet, Malmö universitet, Högskolan i Kristianstad, SLU.

Medaktör: Statliga myndigheter, Region Skåne, kommuner, näringsliv, idéburna organisationer, World Maritime University, Energikontoret Skåne, Krinova, Livsmedelsakademin, IUC Syd, Sustainable Business Hub, RISE.

Åtgärd HK3. FRAMTAGANDE AV STRATEGI FÖR ÖKAD SAMVERKAN MELLAN IDÉBUREN OCH OFFENTLIG SEKTOR INOM MILJÖ OCH HÅLLBARHET

En regional strategi tas fram för ökad samverkan mellan idéburen sektor och offentlig verksamhet i miljö- och hållbarhetsarbetet. Strategin ska peka ut prioriterade samverkansområden utifrån en analys av den idéburna sektorns pågående arbete och kompetenser inom miljö- och hållbarhetsområdet, samt redovisa finansieringsmöjligheter för det fortsatta arbetet. Strategin får gärna innehålla samverkansområden som stärker möjligheterna till fysisk aktivitet, social inkludering och delaktighet.

Huvudaktör: Länsstyrelsen, Region Skåne, kommuner, Nätverket Idéburen sektor Skåne, Hållbar utveckling Skåne.

Medaktör: Idéburna organisationer, Lokala aktionsgruppen för respektive Leaderområde, LAG (ideella-, offentliga- och privata organisationer), Leaderkontoren.

Cirkulär ekonomi

Åtgärd HK4. REGIONAL HANDLINGSPLAN FÖR CIRKULÄR EKONOMI

En regional handlingsplan för cirkulär ekonomi tas fram genom att den nationella strategin och handlingsplanen anpassas, förankras och omsätts i handling på regional och lokal nivå. Handlingsplanen ska visa hur man kan undanröja hinder, öka incitamenten och bidra till att accelerera den cirkulära samhällsomställningen. En gemensam plan ska skapa en drivkraft för involverade parter genom att målsättningar blir tydliga och konkreta åtgärder för att nå dem tas fram.

Huvudaktör: Region Skåne, Länsstyrelsen, Hållbar utveckling Skåne.

Medaktör: Kommuner, företag, idéburna organisationer, Sustainable Business Hub, avfallsbolag, Delegationen för cirkulär ekonomi, fastighetsägare, arkitekter, rivnings- och byggföretag.

Upphandling och inköp

Åtgärd HK5. KOMPETENSCENTRUM FÖR HÅLLBARA INKÖP

Formerna för finansiering, lokalisering och nyttjande av ett Kompetensforum för hållbara inköp i Skåne utreds. Väl på plats fyller forumet behovet av erfarenhetsutbyte och samordning kring hållbar upphandling. Detta genom att alla organisationer bidrar med informationsutbyte och sina olika kompetenser. Forumets fokus kommer bland annat vara att miljö-, hälso- och sociala krav ställs på varor, tjänster och entreprenader i den offentliga upphandlingen samt att uppföljning av kraven genomförs.

Huvudaktör: Hållbar utveckling Skåne, kommuner, Region Skåne, Länsstyrelsen.

Medaktör: Statliga myndigheter.

Avfallsförebyggande

Åtgärd HK6. FÖREBYGGANDE AV AVFALL OCH ÖKAT ÅTERBRUK

För att främja det avfallsförebyggande arbetet i länet genomförs följande:

- A) Det systematiska arbetet med att förebygga avfall stärks inom alla verksamheter, genom en analys av varför avfall uppstår och vad som kan göras för att minska avfallet. Prioriterade avfallslag är elektronik, mat, textil, plast och byggavfall. Framtagna vägledningar fortsätter spridas och kan fungera som underlag för arbetet.
- B) Den regionala samverkan för arbetet med förebyggande av avfall stärks. Goda exempel sprids i länet.
- C) Hushållen informeras om hur uppkomsten av avfall kan förebyggas och hur återbruk kan stimuleras.
- D) Koncept för ökat delande och återbruk utvecklas i kommunerna.

Huvudaktör: Kommuner, Region Skåne, statliga myndigheter, Hållbar Utveckling Skåne, företag, avfallsbolag, idéburna organisationer.

Medaktör: Avfall Sverige, fastighetsägare, arkitekter, rivnings- och byggföretag.

Åtgärd HK7. AVFALLSFÖREBYGGANDE GENOM TILLSYN OCH PRÖVNING

Vid prövning och tillsyn ställs krav på att verksamhetsutövaren redovisar hur de aktivt jobbar med avfallshierarkin samt hur de klassificerat sina olika avfallsströmmar och uppvisa deras efterlevnad av miljöbalken. Vidare ska verksamhetsutövaren visa på vilket sätt de arbetar förebyggande och hur de hanterar faror för miljön och konsekvenser av olyckor så att en hållbar utveckling kan främjas.

Material som tagits fram inom Miljösamverkan Skånes projekt *Avfallsförebyggande genom tillsyn och prövning* används.

Huvudaktör: Länsstyrelsen, kommuner.



Vattenhushållning

Åtgärd HK8. FRÄMJA EFFEKTIV OCH HÅLLBAR VATTENHUSHÅLLNING HOS NÄRINGSLIVETS STORA VATTENANVÄNDARE

Rådgivning och stöd genomförs för att effektivisera vattenanvändning och hushållning med vattenresurser hos större vattenanvändare för att främja ett systematiskt arbete med att minimera och recirkulera vatten i verksamheten. Stöd i form av verktyg för vattenkartläggning, åtgärdsanalys och handlingsplan utvecklas. Förutsättningarna för hushållning och effektivisering av vattenanvändningen uppmärksammas i prövning och tillsyn av verksamheter.

Huvudaktör: Länsstyrelsen, Region Skåne, kommuner.

Medaktör: Företag, Sydsvenska Handelskammaren, Krinova, VA-huvudmän.

Kemikalier

Åtgärd HK9. SYSTEMATISKT ARBETE MED PRODUKTVALSPRINCIPEN VID HANTERING AV KEMISKA ÄMNEN

För att minska förekomsten av farliga ämnen i samhället ställs krav på miljöfarliga verksamheter i samband med tillsyn och prövning att de ska arbeta aktivt och systematiskt med utfasningsarbete. Kemikalieanvändning ska i möjligaste mån ersättas av andra metoder och om det inte är möjligt ska mindre farliga ämnen premieras. För de kemiska ämnen som inte kan fasas ut eller substitueras med annat, ska hanteringen riskbedömas. Bedömningar av såväl möjligheten till utfasning och substitution samt hur kvarvarande kemikalier ska hanteras på ett säkert sätt behöver vara återkommande, för att fånga upp framtida ändrade förutsättningar. En förutsättning för arbetet är att verksamhetsutövare genomför inventeringar av vilka kemiska ämnen som används och vilka risker som finns därav, och tillsyn av kemikalieförteckningar blir därmed en naturlig startpunkt.

Huvudaktör: Kommuner, Länsstyrelsen.

Medaktör: Verksamhetsutövare.

Åtgärd HK10. STRATEGISKT ARBETE FÖR ETT GIFTFRITT SKÅNE

Det regionala arbetet med att fasa ut och minska den samlade exponeringen och spridningen av miljö- och hälsoskadliga ämnen, vilket också bidrar till giftfria och cirkulära kretslopp, fortsätter utvecklas genom följande insatser:

- A) Samverkan för genomförandet av lokala kemikalieplaner och kemikalieåtgärder på regional och lokal nivå.
- B) Inventering och utfasning av miljö- och hälsoskadliga kemiska produkter och varor i kommunala verksamheter och bolag med särskilt fokus på miljöer där barn vistas.
- C) Krav ställs på att varor och kemiska produkter är fria från särskilt farliga ämnen i samband med offentlig upphandling. I första hand upphandlas och köps in varor och kemiska produkter som uppfyller motsvarande kriterier som ingår i miljömärkningar.
- D) Företag som importerar eller tillverkar varor ställer krav på att nya varor är fria från särskilt farliga ämnen.
- E) Kompetenshöjande insatser genomförs för att stärka kunskapen om miljö- och hälsoskadliga ämnen hos myndigheter, kommuner och företag.

Huvudaktör: Kommuner, Region Skåne, Länsstyrelsen, statliga myndigheter, företag.

Medaktör: Arbets- och miljömedicin, universitet och högskolor, Kemikalieinspektionen.

Hållbarhetssäkring

Åtgärd HK11. HÅLLBARHETSSÄKRING AV REGIONALA EKONOMISKA STÖD

Beslutskriterier och rapporteringskrav för regionala ekonomiska stöd ses över och utvecklas vid behov, och där det är möjligt, så att relevanta stöd styr mot en hållbar utveckling. Material tas fram för att utbilda och vägleda organisationer som får ekonomiskt stöd i hur de kan utveckla sitt hållbarhetsarbete. Syftet är att säkerställa att de organisationer och insatser som tilldelas ekonomiskt stöd genom offentlig finansiering också bidrar till en hållbar samhällsutveckling utifrån samtliga hållbarhetsdimensioner.

Naturvårdsverkets handledning för kartläggning av potentiellt miljöskadliga subventioner²⁸ kan användas som underlag för att identifiera, beskriva, bedöma och utveckla stödskriterier mot ökad hållbarhet.

Huvudaktör: Region Skåne, Länsstyrelsen, statliga myndigheter.

Medaktör: Tillväxtverket, Naturvårdsverket, Jordbruksverket, Energimyndigheten.

Åtgärd HK12. HÅLLBARHETSSÄKRING AV STRATEGISKA PLANER, BESLUT OCH INVESTERINGAR

Metoder för hållbarhetssäkring av strategiska planer, beslut och investeringar utvecklas som verktyg för att styra verksamheten mot ökad hållbarhet. Det är både den förväntade effekten och själva genomförandet av planen, beslutet eller investeringen som ska hållbarhetssäkras. Hållbarhetsfrågor behöver lyftas, diskuteras och bedömas i tidiga skeden genom att bredda perspektivet, ställa rätt frågor vid rätt tidpunkt och göra konsekvensbedömningar av olika planer, beslut och investeringar.

Hållbarhetssäkringen ska bidra till att säkerställa att strategiska planer, beslut eller investeringar som genomförs är relevanta i förhållande till de strategier som finns för frågan eller området, leder till förbättrade sociala, miljömässiga och ekonomiska förhållanden, minskar negativa sociala, miljömässiga och ekonomiska effekter av planen, beslutet eller investeringen, samt synliggör mål- och intressekonflikter.

Huvudaktör: Kommuner, Länsstyrelsen, Region Skåne, statliga myndigheter.

Medaktör: Idéburna organisationer.

Näringslivsutveckling

Åtgärd HK13. UTVECKLING AV NÄRINGSLIVETS HÅLLBARHETSARBETE FÖR STÄRKT KONKURRENSKRAFT, UTVECKLADE AFFÄRSMODELLER, ÖKAD SYSSÄTTNING OCH ATTRAKTIVITET

Kompetenshöjande och rådgivande insatser genomförs för att öka förmågan hos små och medelstora företag att göra en systematisk analys av vilken påverkan verksamheten har i hela värdekedjan och vad som påverkar verksamheten ur ett miljö- och hållbarhetsperspektiv. Analysen kan bidra till att identifiera väsentliga områden, risker och möjligheter för utveckling av företagets affärsmodell och verksamhet samt möta ökande krav på redovisning av hållbarhetsarbetet från kunder, investerare och övriga samhället.

Framtagna vägledningar som syftar till att stärka företagens miljö- och hållbarhetsarbete fortsätter spridas och kan fungera som underlag för erfarenhetsutbyte mellan företag.

Huvudaktör: Sydsvenska Handelskammaren, Företagarna Syd, CSR Skåne (Stiftelsen TEM), NMC - Nätverket för Hållbart Näringsliv, Coompanion.

Medaktör: Tillväxtverket, Almi, Region Skåne, Länsstyrelsen, kommuner, små och medelstora företag,

²⁸ Naturvårdsverket, 2014, Handledning för kartläggning av miljöskadliga subventioner.



Åtgärd HK14. NÄRINGSLIVSSATSNING KRING FN:S HÅLLBARHETSMÅL FÖR HÅLLBARA AFFÄRER

Kunskapsuppbyggande insatser riktat till näringslivet genomförs där företagen lär sig mer om vad de globala hållbarhetsmålen betyder för den egna verksamheten. Insatserna skapar förutsättningar för små och medelstora företag att integrera hållbarhet i sin verksamhetsutveckling och därmed bli konkurrenskraftiga, attraktiva arbetsgivare och skapa nya affärsmodeller med andra företagare.

Huvudaktör: Region Skåne, Länsstyrelsen, kommuner.

Medaktör: Hållbar Utveckling Skåne, Almi, Business Sweden, Coompanion, små och medelstora företag.

Nedskräpning

Åtgärd HK15. MINSKAD NEDSKRÄPNING

En regional informationskampanj mot nedskräpning genomförs och ett gemensamt kartverktyg för inrapportering av nedskräpning tas fram. Strandstädningen genomförs i kommuner som har problem med marin nedskräpning.

Huvudaktör: Kommuner, Marint Kunskapscenter i Malmö.

Medaktör: Länsstyrelsen, Region Skåne, Marint centrum i Simrishamn, idéburna organisationer, avfallsbolag.

Plastanvändning

Åtgärd HK16. MINSKAD MILJÖPÅVERKAN FRÅN PLAST

Plastens miljöpåverkan beaktas i framtagande av strategier och planer samt vid upphandling och inköp. Naturvårdsverkets stöd samt den regionala strategin för att minska mängden plast i hav och natur (se www.tankomplast.se) används som kunskapsunderlag och som vägledning för genomförande av åtgärder för att minska de negativa effekter som plastanvändning kan medföra i form av nedskräpning, miljögifter och klimatutsläpp.

Huvudaktör: Kommuner, Länsstyrelsen, Region Skåne.

Medaktör: Statliga myndigheter, livsmedelsföretag, detaljhandeln, städföretag, byggföretag, plastproducenter, produktindustrin, universitet och högskola, VA-huvudmän, avfallsbolag, idéburna organisationer.

Konsumtion och livsstil

Åtgärd HK17. HÅLLBARA KONSUMTIONSMÖNSTER FÖR ÖKAD LIVSKVALITET

Kunskapsuppbyggande insatser genomförs kring konsumtionsmönster och livsstilar som leder till minskad miljöpåverkan och minskad konsumtion med bibehållen eller ökande livskvalitet. Engagemanget kring delande och cirkulära lösningar hos individen bör tas tillvara. Därmed stärks förståelsen för hur hållbara livsstilar, som kan innebära ett gott liv, även kan integreras i det strategiska miljö- och klimatarbetet. Hänsyn bör tas till socioekonomiska och kulturella aspekter. Goda exempel på redan genomförda insatser samlas och sprids i länet.

Huvudaktör: Kommuner, Region Skåne, Länsstyrelsen, Hållbar Utveckling Skåne.

Medaktör: Idéburna organisationer, Energikontoret Skåne, medborgare.

”
Kunskapsuppbyggande
insatser genomförs kring
konsumtionsmönster
och livsstilar som
leder till minskad
miljöpåverkan och
minskad konsumtion
med bibehållen eller
ökande livskvalitet.

ÅTGÄRD HK17



OM AVSNITTET

Åtgärdsprogrammet för miljömålen fokuserar på åtgärder som kan genomföras av aktörer som är verksamma i Skåne. Åtgärderna kan till stor del genomföras inom ramen för befintliga uppdrag och verksamhet hos aktörer i länet. I detta avsnitt redovisas förutsättningar och möjligheter för att genomföra åtgärderna och vikten av ett socialt hållbarhetsperspektiv och tvärssektoriell samverkan i det fortsatta arbetet. Här redovisas också hur åtgärderna kommer att följas upp och i vilken utsträckning det finns behov av att aktualisera åtgärdsprogrammet under programperioden.



3 | Genomförande av åtgärdsprogrammet

Insatser för att nå miljömålen och miljörelaterade globala hållbarhetsmål i Agenda 2030 behöver genomföras inom alla nivåer i samhället. Åtgärdsprogrammet för miljömålen fokuserar på åtgärder som kan genomföras av aktörer som är verksamma i Skåne. Åtgärder kan till stor del genomföras inom ramen för befintliga uppdrag och verksamhet hos aktörer i länet. Detta förutsätter att åtgärder används som underlag och vägledning för verksamhetsplanering och investeringsbeslut samt i upphandling och inköp av varor och tjänster. Flera åtgärder syftar till ökad regional samverkan vilket kan kräva att nya samarbetsformer och nätverk behöver utvecklas. Samtidigt är det viktigt att undvika dubbelarbete och säkerställa synergier med pågående insatser i Skåne.

Åtgärdsprogrammet har betydelse för den översiktliga planeringen utifrån kravet i plan- och bygglagen om att kommunerna i den fysiska planeringen ska redovisa hur kommunen avser att ta hänsyn till och samordna översiktsplanen med relevanta nationella och regionala mål, planer och program av betydelse för en hållbar utveckling²⁹.

För flera av de strategiska program som lyfts fram i detta åtgärdsprogram, och som är viktiga för utvecklingen av det regionala miljöarbetet, finns redan etablerade processer och samverkansformer mellan berörda aktörer för att genomföra utvecklingsinsatser och åtgärder utifrån dessa strategier och program.

Åtgärder i åtgärdsprogrammet utgör en avgränsad del av de insatser som vi behöver genomföra i länet för att nå miljömålen och miljödimensionen av Agenda 2030. Ett viktigt miljö- och hållbarhetsarbete pågår dagligen i länets kommuner, myndigheter, företag, lärosäten, föreningar och organisationer samt hemma hos alla invånare. Detta engagemang är avgörande för att skapa ett hållbart Skåne. Åtgärdsprogrammet kan ge miljöarbetet hos olika aktörer ett regionalt sammanhang och tydliggöra hur detta arbete bidrar till hållbar utveckling på alla nivåer i samhället.

Finansiering av åtgärder

Det finns flera möjligheter att använda riktade stöd, ersättningar och bidrag för att helt eller delvis finansiera åtgärdsarbetet. Några exempel är miljöersättningar och stöd för genomförande av EU:s jordbrukspolitik på regional nivå, åtgärdsprogram för hotade arter, stöd för lokala vattenvårdsprojekt (LOVA) och säkrad dricksvattentillgång och vattenhushållning samt satsningar på naturvård, friluftsliv och folkhälsa (LONA), klimatinvesteringsbidrag (Klimatklivet), bidrag för sanering av förorenade områden för att bygga bostäder och bidrag till kulturmiljövård. Information om olika bidrag och stöd i arbetet för att nå miljömålen finns i rapporten *Var finns pengarna?*³⁰ och på Länsstyrelsen Skånes webbplats.

²⁹ 5 § Plan- och bygglag, SFS 2010:900.

³⁰ Länsstyrelsen Skåne, 2020, *Var finns pengarna?* - En sammanställning av stöd och bidragsmöjligheter till åtgärder och insatser för att nå miljömålen.

Möjligheter till finansiering av större insatser och projekt finns också genom EU:s struktur- och investeringsfonder och sektorsprogram för den nya programperioden 2021-2027, se Region Skånes webbplats för utvecklingsaktörer³¹ för mer information.

Flera EU-initiativ kan främja genomförandet av åtgärdsprogrammet

EU:s tillväxtstrategi, *Den europeiska gröna given*, ska se till att miljö- och klimat- aspekterna genomsyrar all EU-politik framöver. Med målet att Europa ska bli den första klimatneutrala världsdelen år 2050 sätter den gröna given agendan för en grön samhällsomställning inom EU under nuvarande mandatperiod. Den gröna given innehåller initiativ och åtgärder för att minska utsläppen och energianvändningen, skydda den biologiska mångfalden, säkra en hållbar livsmedelspolitik och öka återvinningen av varor. Given omfattar också insatser för ren och trygg energi, byggande och renovering, smart mobilitet samt ett helhetsgrepp för en framtid utan föroreningar avseende såväl luft, vatten som kemikalier.

För att hantera de ekonomiska och sociala konsekvenserna av Coronapandemin, och samtidigt stimulera medlemsländerna till en grön och digital omställning för att bli mer hållbara och motståndskraftiga, har EU lanserat en återhämtningsplan, Next Generation EU. React-EU är en del av denna återhämtningsplan och är en insats inom EU:s regionalfond som ska stärka näringslivets förmåga till omstart och omställning efter Coronapandemin. Fokus ligger på ökad digitalisering och övergången till en cirkulär ekonomi genom ökad resurseffektivitet och hållbara lösningar³².

Ovanstående EU-initiativ kan få stor betydelse för möjligheten till hållbara investeringar inom flera områden som är viktiga för genomförandet av detta åtgärdsprogram.

Ett socialt hållbarhetsperspektiv är viktigt i åtgärdsarbetet

Ett socialt hållbart samhälle är ett jämställt och jämlikt samhälle där människor lever ett gott liv med god hälsa, utan orättfärdiga skillnader³³. Socialt hållbara och demokratiska samhällen bidrar till miljömässig hållbarhet bland annat genom att inkluderade och informerade personer har möjligheter att fatta beslut och agera med hänsyn till miljön. Socialt hållbarhetsarbete handlar i grunden om att alla, oavsett kön, ålder, religion, socio-ekonomisk bakgrund, etnicitet, sexuell läggning eller funktionsnedsättning ska ha samma möjlighet till goda livsvillkor och få sina rättigheter tillgodosedda.

31 Region Skåne, Utlysningar och finansiering, www.utveckling.skane.se/utlysningar-och-finansiering

32 Tillväxtverket, React-EU, www.tillvaxtverket.se/eu-program/nationella-regionalfondsprogrammet/react-eu

33 Folkhälsomyndigheten och Sveriges Kommuner och Regioner, Mötesplats social hållbarhet, www.folkhalsomyndigheten.se/motesplats-social-hallbarhet/social-hallbarhet/

När klyftor ökar så ökar även människors missnöje, samtidigt som känslan av sammanhang och framtidstron påverkas negativt. Minskad social hållbarhet kan vara en grogrund för social oro i samhället, vilket kan påverka förutsättningarna till att ta hand om vår gemensamma miljö för framtida generationer.

Faktorer som medverkar till social hållbarhet är bland annat jämställdhet, delaktighet och inflytande. Det är därför viktigt att integrera ett jämställdhets- och jämlikhetsperspektiv i genomförandet av åtgärderna i åtgärdsprogrammet. Detta kan ske genom att göra analyser som är baserade på till exempel kön, ålder, etnicitet eller socioekonomi. Det är också viktigt att definiera målgruppen och målgruppens behov. Det gör att fler kan ta del av exempelvis samhällsinformation samt att olika gruppers behov och intressen tas tillvara. Rättighets- och jämlikhetsaspekter behöver belysas i genomförandet av samtliga åtgärder för att skapa bättre riktade insatser och aktiviteter som bidrar till ett mer inkluderande och hållbart samhälle.

Ekosocial integration, det vill säga arbete med att koppla ihop sociala och ekologiska frågor både för att hitta synergier och undvika målkonflikter, är viktigt. Under programperioden bör arbetet med ekosocial integration utvecklas och införlivas i genomförandet av åtgärdsprogrammet.

Tvärsektoriell samverkan är en förutsättning för hållbar utveckling

I arbetet med att nå miljömålen och de globala hållbarhetsmålen behöver varje aktör ta hänsyn till de tre dimensionerna av hållbar utveckling samt hur arbetet påverkar övriga mål. För att klara detta krävs ökad kunskap och kompetens som kan nås genom ökad tvärsektoriell samverkan och samarbete. Därför är det centralt att arbeta tillsammans med andra aktörer. För att lyckas med omställningen till ett hållbart Skåne behöver det finnas samstämmighet kring hur hållbar utveckling kan nås och vilken väg vi behöver ta för att nå dit.

En ökad tvärsektoriell samverkan och gemensamt lärande om förutsättningar för hållbar utveckling kan också bidra till att synliggöra synergier mellan de tre hållbarhetsperspektiven och ge en ökad samsyn kring hur målkonflikter kan förebyggas och hanteras i det regionala miljö- och utvecklingsarbetet. Tvärsektoriell samverkan underlättar för berörda aktörer att identifiera när målkonflikter kan uppstå, var de kan uppstå, bedöma om de kan jämkas och slutligen kan det krävas att vissa intressen ska bedömas gå före andra. Eventuella målkonflikter handlar oftast plats specifika frågor som behöver prövas enskilt utifrån gällande lagstiftning och en balanserad avvägning mellan olika samhällsmål. En bred och inkluderande planeringsprocess i den fysiska planeringen är ett viktigt verktyg för att uppmärksamma och hantera mål- och intressekonflikter. Här kan åtgärdsprogrammet för miljömålen bidra till ökad samverkan och vägledning kring prioriterade insatser för en hållbar utveckling i Skåne.

Uppföljning, aktualisering och revidering

Uppföljning av åtgärder

Länsstyrelsen Skåne har ett regionalt uppdrag att samordna och följa upp miljöarbetet i länet och rapportera utvecklingen till regeringen³⁴. I detta uppdrag ingår att göra en årlig regional bedömning av utvecklingen för generationsmålet och miljö kvalitetsmålen i Skåne. Uppföljningen av åtgärderna i det regionala åtgärdsprogrammet utgör ett viktigt underlag för miljömålsbedömningen.

Länsstyrelserna har i samverkan och tillsammans med Naturvårdsverket och Havs- och vattenmyndigheten utvecklat ett gemensamt webbverktyg, *Åtgärdswebben för Sveriges miljömål*³⁵, för uppföljning och redovisning av länens åtgärdsprogram för miljömålen. Åtgärdswebben är en publik webbtjänst, där verksamhetsutövare, beslutsfattare, myndigheter och intresserad allmänhet kan se hur åtgärdsarbetet för att nå miljömålen utvecklas. Åtgärdswebben fungerar också som ett sätt att marknadsföra åtgärdsarbetet och visa upp goda exempel.

Länsstyrelsen Skåne kommer att använda Åtgärdswebben för uppföljning av åtgärdsprogrammet. Uppföljningen avser genomförandet av respektive åtgärd utifrån genomförandegraderna nedan. En vägledning för bedömning av de olika genomförandegraderna för respektive åtgärd redovisas i Åtgärdswebben.

- G:** Åtgärden är genomförd helt eller i huvudsak, alternativt pågår kontinuerligt
- H:** Åtgärden är genomförd till hälften eller mer
- P:** Åtgärden är påbörjad men ej genomförd till hälften
- E:** Åtgärden är ej påbörjad
- Ej relevant:** Åtgärden är ej relevant för organisationen som svarar på uppföljningen.

Uppföljningen omfattar en självskattning av genomförandegraden för det egna åtgärdsarbetet och en kort beskrivning av vad som har gjorts. Åtgärdsuppföljning kommer att genomföras genom en halvtidsuppföljning och en slutuppföljning av programmet och riktas till de organisationer som anges som huvudaktörer för åtgärder i åtgärdsprogrammet. Resultatet kommer att redovisas i Åtgärdswebben.

Miljöövervakning bidrar till uppföljning av miljömål och åtgärder

Den regionala miljöövervakningen är viktig för uppföljning av effekterna av det samlade miljöarbetet i Skåne. Miljöövervakning är återkommande och systematiskt upplagda undersökningar med syfte att följa tillståndet i miljön, ofta under lång tid. Miljöövervakningen ger underlag för att bedöma hur det står till i

34 6 § Förordning med länsstyrelseinstruktion, SFS 2017:868.

35 Länsstyrelserna i samverkan, Åtgärdswebben för Sveriges miljömål, www.atgardswebben.se

miljön, för att följa upp hur vi lyckas med att förbättra statusen och för att upptäcka nya hot i miljön. I länsprogrammet för regional miljöövervakning³⁶ redovisas den statligt finansierade miljöövervakningen tillsammans med en sammanfattning av övrig miljöövervakning i länet under programperioden 2021-2026.

Aktualisering och revidering av åtgärdsprogrammet

Det kan finnas ett behov av aktualisering av åtgärdsprogrammet under år 2023 med anledning av att några av de strategiska programmen, som redovisas i detta program och är centrala för det regionala miljöarbetet, kommer att uppdateras, revideras eller ersättas under programperioden. Det kan också tillkomma nya nationella kunskaps- och planeringsunderlag som tydligt kan bidra till att stärka och utveckla åtgärdsarbetet inom de prioriterade områden som redovisas i åtgärdsprogrammet. Även resultatet från åtgärdsuppföljningen kan eventuellt föranleda ett behov av att se över åtgärderna i programmet i samband med en aktualisering.

Arbetet för att nå miljömålen ska fortsätta med sikte på år 2030. Det är samma år som vi ska ha nått de globala hållbarhetsmålen i Agenda 2030 och därmed en långsiktigt hållbar utveckling från lokal till global nivå. Under denna period kommer miljö- och hållbarhetsarbetet fortsätta att utvecklas på alla nivåer i samhället. En utvärdering av genomförande och resultat av åtgärdsprogrammet behöver genomföras i slutet av programperioden. Resultatet från utvärderingen blir ett viktigt underlag i en kommande diskussion om behovet av ett nytt samlat program med förslag till åtgärder som vägledning för det regionala arbetet för att nå miljömålen och den miljömässiga dimensionen av Agenda 2030, och som sträcker sig efter den aktuella programperioden för åtgärdsprogrammet och fram till år 2030.

³⁶ Länsstyrelsen Skåne, 2020, Miljöövervakning i Skåne - Länsprogram för regional miljöövervakning 2021-2026, rapport 2020:28.

Arbetet för att nå miljömålen ska fortsätta med sikte på år 2030. Det är samma år som vi ska ha nått de globala hållbarhetsmålen i Agenda 2030 och därmed en långsiktig hållbar utveckling från lokal till global nivå.



OM AVSNITTET

I detta avsnitt finns bilagorna till åtgärdsprogrammet. Bilagorna redovisar relevanta nationella planeringsunderlag och vägledningar för det regionala arbetet inom de prioriterade områdena i programmet, regionala strategier och program med strategiska åtgärder för miljö- och hållbarhetsarbetet i länet, samt miljöutmaningar för Skåne.



4 | Bilagor

BILAGA 1

NATIONELLA PLANERINGSUNDERLAG OCH VÄGLEDNINGAR

I denna bilaga redovisas nationella planeringsunderlag och vägledning som är relevanta för det regionala arbetet inom de prioriterade områdena i det regionala åtgärdsprogrammet för miljömålen. Kunskapsunderlagen redovisas i sin helhet på webbplatsen www.planeringskatalogen.se.

Nedanstående underlag som inte återfinns i Planeringskatalogen är direktlänkade till den aktuella myndighetens webbplats.

Hållbara städer och samhällen

Regeringen

- [Strategi för levande städer – politik för en hållbar stadsutveckling \(2018\)](#)
- Den hala tvålen – Verktyg och metoder för social hållbarhet i fysisk planering och stadsutveckling (2021)
- [Nationella strategi för klimatanpassning \(2018\)](#)

Boverket

- [Politik för gestaltad livsmiljö \(2018\)](#)
- Gör grönskan till en naturlig del av staden (2021)
- Ekosystemtjänster i den byggda miljön – vägledning & metod (2020)
- Rumsliga förutsättningar för ekosystemtjänster i den byggda miljön (2019)
- Parkering – ett effektivt verktyg för hållbar stadsutveckling (2019)
- Vägledning ekosystemtjänster
- Plats för trygghet (2010)
- Buller vid detaljplanering
- Buller och goda livsmiljöer
- Industribuller
- Hälsa, säkerhet och risker

Rådet för hållbara städer

- Hållbar stad, webbplats www.hallbarstad.se.

Naturvårdsverket

- Vägledning om buller i samhället
- Vägledning om industri- och annat verksamhetsbuller

Trafikverket

- Buller och vibrationer – för dig i branschen

Folkhälsomyndigheten

- [Vägledning och riktvärden för buller och höga ljudnivåer](#)

Länsstyrelserna

- Vägledning för lokalt arbete med miljömål och Agenda 2030

Hållbar mark- och vattenanvändning**Jordbruksverket**

- Exploatering av jordbruksmark 2011-2015
- Exploatering av jordbruksmark 2006-2010
- Jordbruksmarkens värden
- Jordbruksmark och kontrollerade översvämningsytor
- Jordbrukets behov av vattenförsörjning (2018)
- Se jordbruksmarkens värden
- Nitratkänsliga områden, (2019)
- Översvämning! Samhällets krisberedskap och förebyggande arbete när det gäller översvämningar som drabbar jordbrukssektorn

SGU

- Karttjänst om grundvattentillgång i så magasin (2021)
- Vattenförsörjningsplaner, webbsida med vägledning till kommuner och länsstyrelser (2019)
- Vattenförvaltnings av grundvatten – vägledning (2014)
- Grundvatten i översiktsplanen (2018)
- Grundvattnets sårbarhet (2017)

Boverket

- Vattenförsörjning i Samhällsplaneringen (2019)

Naturvårdsverket

- Skyddsvärda statliga skogar, vägledande webb (2019)
- Biologisk mångfald i miljöbedömning (2020)
- Grön infrastruktur och fysisk planering – så kan planeringen bidra (2019)
- Tätortsnära natur och friluftsliv (2019)

- Vägledning om kommunal friluftslivsplanering (2019)
- Kartlägga naturområden för friluftsliv (2018)
- Hänsyn till miljömål (2018)
- Ekosystemtjänster i myndigheternas verksamhet – en vägledning (2016)
- [Myrskyddsplan för Sverige](#)

Riksantikvarieämbetet

- Kulturarv och klimatförändringar (2020)
- Kulturhistoriska värden i plan- och byggprocessen (2020)
- Plattform kulturhistorisk värdering och urval (2015)
- Kulturmiljön som en resurs i kommunal utveckling och planeringen (2008)

Hållbar livsmedelsförsörjning

Regeringen

- [Nationell livsmedelsstrategi med handlingsplan](#)

Jordbruksverket

- Databasen TUVA – Ängs- och betesmarksinventeringar

Hållbar konsumtion och produktion

Regeringen

- [Strategi för cirkulär ekonomi med handlingsplan](#)

Naturvårdsverket

- [Nationell avfallsplan och avfallsförebyggande program](#)
- [Färdplan för hållbar plastanvändning](#)

Kemikalieinspektionen

- [Giftfritt från början – Underlag till regeringen med förslag på strategi och nya etappmål för farliga ämnen till 2030](#)

BILAGA 2

STRATEGISKA PROGRAM MED REGIONALA ÅTGÄRDER

Det finns flera strategier och program som är centrala för det regionala miljö- och hållbarhetsarbetet och som redovisar utvecklingsinriktning, prioriterade insatsområden och åtgärder som bidrar till att öka de regionala förutsättningarna att nå miljömålen och miljörelaterade globala hållbarhetsmål i Agenda 2030. Relevanta åtgärder eller åtgärdsområden i dessa strategier och program redovisas kortfattat nedan och ska tillsammans med åtgärdsprogrammet för miljömålen ses som delar av det samlade åtgärdsarbetet i länet. Länets aktörer behöver, utöver åtgärder som redovisas i detta åtgärdsprogram, också beakta nedanstående strategier och program i sitt strategiska miljö- och hållbarhetsarbete för att åstadkomma en hållbar samhällsomställning. För en mer utförlig beskrivning av insatser och åtgärder samt aktörer hänvisas till respektive strategi eller program.

Under respektive prioriterat område i detta program finns en hänvisning till nedanstående strategier och program som innehåller åtgärder som är relevanta för det aktuella området.

Regionplan för Skåne

Regionplan för Skåne 2022-2040 anger grunddragen för användningen av mark- och vattenområden i länet samt hanterar frågor om klimatpåverkan, regional bostadsförsörjning och infrastruktur i ett samlat grepp utifrån ett regionalt perspektiv. Planen ska ge vägledning och stöd för den fysiska planeringen i länets kommuner. Regionplanen pekar ut sex övergripande planeringsstrategier som har stor betydelse för utvecklingen av miljötillståndet i länet: utveckla flerkärnigheten och stärka samspelet mellan stad och landsbygd, stärka tillgängligheten och binda samman Skåne, stärka mångfalden av attraktiva och hälsofrämjande livsmiljöer med tillgång till rekreation, växa effektivt med en balanserad och hållbar mark- och vattenanvändning, planera för en god miljö och en hållbar resursanvändning, samt stärka Skånes relationer med omvärlden³⁷.

Klimat- och energistrategi för Skåne

Klimat- och energistrategin för Skåne innehåller åtgärder för ett klimatneutralt och fossilbränslefritt Skåne inom följande åtgärdsområden: förnybar energiproduktion, klimatsmart fysisk planering, effektiva och fossilfria transporter, effek-

³⁷ [Region Skåne, 2021, Regionplan för Skåne 2022-2040, granskningshandling.](#)



Figur 4. Regionala strategier och program som bidrar till arbetet inom prioriterade områden i det regionala åtgärdsprogrammet för miljömålen.

tiva och fossilfria bostäder och fastigheter, effektiv och fossilfri industri, klimatsmart jord- och skogsbruk, klimatsmart konsumtion och offentlig förebild, samt forskning, innovation och näringslivsutveckling³⁸.

Regionala strategier och planer för hållbara transporter i Skåne

Region Skånes transportstrategier innehåller åtgärder för utveckling av ett hållbart transportsystem utifrån mål och inriktning för en ökad andel gång-, cykel- och kollektivtrafik samt överflyttning av gods på järnväg. Följande strategier och planer är aktuella i detta sammanhang: *Strategi för ett hållbart transportsys-*

³⁸ Länsstyrelsen Skåne, 2018, Ett klimatneutralt och fossilbränslefritt Skåne – Klimat- och energistrategi för Skåne, rapport 2018:17

tem i Skåne 2050³⁹, Regional transportinfrastrukturplan för Skåne 2018-2029⁴⁰, Trafikförsörjningsprogram för Skåne 2020-2030⁴¹, Cykelstrategi för Skåne⁴², Mobilitetsplan för Skåne⁴³, Persontågsstrategi 2020-2040⁴⁴, samt Strategi för den hållbara gods- och logistikregionen Skåne⁴⁵.

Skånes innovationsstrategi för hållbar tillväxt

Skånes innovationsstrategi för hållbar tillväxt redovisar inom specialiseringsområdet *Smarta hållbara städer* insatser för att initiera och facilitera testtytor där företag kan utveckla lösningar i verkliga livsmiljöer, främja innovativ upphandling och stadsbyggnadsprocesser samt stärka kommunikationen kring vad som händer hos kommuner, näringsliv och i forskning. Innovationsstrategin innehåller också specialiseringsområdet *Livsmedel* med insatser som ska verka för fler strategiska forsknings- och utvecklingsprojekt samt god tillgång till pilotfaciliteter, testbäddar och samverkansarenor, stärkt inkubation och acceleration för startups med fokus på tillväxtbolag, och att Skånes livsmedelssystem är i framkant vad gäller hållbar livsmedelsproduktion och konsumtion i offentlig och privat verksamhet⁴⁶. Insatserna ovan konkretiseras i innovationsagendor för *Smarta hållbara städer* respektive *Livsmedel*⁴⁷.

Strategi för gestaltad livsmiljö

Region Skånes strategi för gestaltad livsmiljö fokuserar på hur arkitektur, form och design på olika sätt formar samhället och invånarens vardag och hur de kan bidra till att lösa samhällets utmaningar. Med perspektivet gestaltad livsmiljö följer en helhetssyn på formandet av livsmiljön. I denna ses arkitektur, form och design som ett sammanhållet område. Med detta perspektiv som grund är det människan och människans behov som blir utgångspunkt för hur livsmiljön utformas. Det kan handla om generationsmötesplatser, mötesplatser som bryter social isolering, lugna och stressfria miljöer, gröna rum eller produkter och tjänster designade efter människors behov. Strategin redovisar fyra insatsområden för ett strategiskt utvecklingsarbete som syftar till att gestaltad livsmiljö ska genomsyra Region Skånes verksamheter, öka kunskapen om gestaltad livsmiljö och dess betydelse för samhällsutvecklingen, öka samverkan med offentlig sektor, näringsliv, idéburen sektor samt akademi, samt öka möjligheterna att genomföra och finansiera insatser som utvecklar området gestaltad livsmiljö⁴⁸.

39 [Region Skåne, 2017, Strategi för ett hållbart transportsystem i Skåne 2050](#)

40 [Region Skåne, 2018, Regional transportinfrastrukturplan för Skåne 2018-2029](#)

41 [Region Skåne, 2019, Trafikförsörjningsprogram för Skåne 2020-2030](#)

42 [Region Skåne, 2017, Cykelstrategi för Skåne](#)

43 [Region Skåne, 2017, Mobilitetsplan för Skåne](#)

44 [Region Skåne, 2021, Persontågsstrategi - Strategi för utveckling av den regionala tågtrafiken i Skåne 2020-2040](#)

45 [Region Skåne, 2017, Strategi för den hållbara gods- och logistikregionen Skåne](#)

46 [Forsknings- och innovationsrådet i Skåne, FIRS, 2019, Skånes innovationsstrategi för Hållbar tillväxt](#)

47 [Forsknings- och innovationsrådet i Skåne, FIRS, \[www.firskane.se/specialiseringsomraden/\]\(http://www.firskane.se/specialiseringsomraden/\)](#)

48 [Region Skåne, 2018, Region Skånes strategi för gestaltad livsmiljö – arkitektur, form och design](#)

Naturvårdsstrategi för Skåne och handlingsplan för grön infrastruktur

Naturvårdsstrategin lyfter fram vikten av att skydda de värdefullaste områdena och att öka hänsynen i vardagslandskapet. Strategin ger en samlad bild av vad som krävs för en rik biologisk mångfald i Skåne⁴⁹. Den regionala handlingsplanen för grön infrastruktur konkretiserar naturvårdsstrategin och innehåller regionala åtgärder som är av stor betydelse för att bevara den biologiska mångfalden, främja ekosystemtjänsterna och stärka den gröna infrastrukturen i länet genom fortsatt informations- och kunskapsuppbyggnad, ökad samverkan, utveckling av friluftslivet, bekämpning av invasiva främmande arter, samt för att bevara, restaurera och utveckla livsmiljöer och naturtyper för att gynna hotade arter inom insatsområdena gräsmarker, sandmarker, ädellövskog, våtmarker, marina miljöer, vattendrag och sjöar samt tätortsnära och urbana miljöer⁵⁰.

Handlingsplanen för grön infrastruktur gäller från 2019-2030 och uppdateras med fyra års mellanrum. Inför nästa programperiod 2023-2026 uppdateras och kompletteras åtgärderna och de insatsområden som planen omfattar.

Handlingsplanen för grön infrastruktur med åtgärder och nulägesbeskrivning fungerar som ett ramverk för arbetet med naturvårdsfrågor och konkretiserar ytterligare med följande särskilt framtagna program:

- Naturvårdsprogram för Skåne län (uppdateras 2022)⁵¹
- Strategi för formellt skydd av skog i Skåne län⁵²
- Myrskyddsplan för Sverige⁵³
- Genomförandeplan för skydd av tätortsnära natur i Skåne 2016-2020 (uppdateras 2022)⁵⁴
- Strategi för skydd och förvaltning av marina miljöer och arter i Västerhavet⁵⁵
- Strategi för skydd och restaurering av sötvattensmiljöer i Skåne län⁵⁶
- Förvaltningsplan för stora rovdjur i Skåne⁵⁷
- Viljeinriktning kring den fortsatta förvaltningen av Skånes landskapsdjur Kronhjorten⁵⁸
- Åtgärdsprogram för hotade arter och biotoper (ÅGP)⁵⁹
- Lokala naturvårdssatsningen, LONA⁶⁰

Skånsk skogsstrategi

Skånsk skogsstrategi innehåller åtgärder för att öka kvaliteten och effektiviteten på produktions- och arbetssätt, stimulera utvecklingen av nya cirkulära processer

49 [Länsstyrelsen Skåne, 2015, Vägen till ett biologiskt rikare Skåne – Naturvårdsstrategi för Skåne, rapport 2015:23](#)

50 [Länsstyrelsen Skåne, 2019, Handlingsplan för grön infrastruktur - insatsområden för grön infrastruktur 2019-2030, aktuell period 2019-2022, rapport 2019:3.](#)

51 [Länsstyrelsen Skåne, Från Sandhammaren till Kullaberg - naturvårdsprogram för Skåne, delen gamla M-län \(Malmöhus\), och Från Bjäre till Österlen - skånska natur- och kulturmiljöer \(Länsstyrelsen Kristianstad 1996\).](#)

52 [Länsstyrelsen Skåne, 2019, Strategi för formellt skydd av skog i Skåne län, rapport 2019:21.](#)

53 [Naturvårdsverket, 1994, Myrskyddsplan för Sverige](#)

54 [Länsstyrelsen Skåne, 2017, Genomförandeplan för skydd av tätortsnära natur i Skåne 2016-2020.](#)

55 [Länsstyrelsen Västra Götaland, 2020, Strategi för skydd och förvaltning av marina miljöer och arter i Västerhavet, rapport 2020:14.](#)

56 [Länsstyrelsen Skåne, 2009, Strategi för skydd och restaurering av sötvattensmiljöer i Skåne län Länsstyrelsen i Skåne Län, rapport 2009:12.](#)

57 [Viltförvaltningsdelegationen, 2017, Beslutad förvaltningsplan för stora rovdjur i Skåne.](#)

58 [Viltförvaltningsdelegationen, 2012, Viljeinriktning kring den fortsatta förvaltningen av Skånes landskapsdjur – Kronhjorten.](#)

59 [Länsstyrelsen Skåne, Hotade djur och växter.](#)

60 [Länsstyrelsen Skåne, Lokala naturvårdssatsningen \(LONA\).](#)

och produkter som baseras på skogsråvara, öka kunskapen och intresset ur ett innovationsperspektiv för den skånska skogens framtida potential, höja förändrings- och innovationsförmågan för skogens samtliga aktörer, ett aktivt bidragande till den biologiska mångfalden, öka kunskapen om en hållbar utveckling för den skånska skogen på alla nivåer, öka skogens bidrag till minskad klimatpåverkan och anpassa den skånska skogen till framtida klimatförhållanden, sprid goda exempel på genomförda miljövårdsåtgärder, förbättra förutsättningarna för skogen som upplevelsemiljö, stärka bilden av skogen som en attraktiv plats för rekreation och lärande, ökad produktion baserad på ett hållbart brukande, aktiv skogsskötsel för robusta skogar med hög tillväxt, samt öka kännedomen om skogens, skogsbrukets och skogsnäringens betydelse för samhället⁶¹.

Strategi för formellt skydd av skog i Skåne län

Strategi för formellt skydd av skog i Skåne län syftar till att nå ett kostnadseffektivt formellt skydd av skog. Strategin preciserar i första hand ett ändamålsenligt formellt skydd för skogsbiologiska värdekärnor, även om andra motiv för skyddet finns, som exempelvis den tätortsnära naturens betydelse för friluftslivet. Strategin ska bidra till uppfyllandet av relevanta internationella och nationella mål. Strategin utgör också ett kunskapsunderlag för länets arbete med grön infrastruktur⁶².

Åtgärdsprogram för vattenförvaltningen

Åtgärdsprogrammen för Södra Östersjöns vattendistrikt⁶³, respektive Västerhavets vattendistrikt⁶⁴, innehåller regionala och lokala åtgärder för sektorsövergripande vattenplanering, tillsyn av miljöfarliga verksamheter, förorenade områden, vattenverksamheter och väg- och järnvägsnätet, utveckling av tillsynsvägledning, långsiktigt skydd av vattentäkter, rådgivning kring växtnäring och växtskyddsmedel, vägledning kring miljö kvalitetsnormer för yt- och grundvatten i fysisk planering, ökat genomförande av åtgärder i jordbrukslandskapet, prioritering av stöd till lokala vattenvårdsprojekt (LOVA), sanering av förorenade områden, kalkning av sjöar och vattendrag, skydd och restaurering av kustnära marina miljöer, framtagande och genomförande av plan för dricksvatten, spillvatten och dagvatten (VA-plan), samt minskade utsläpp av dioxiner från småskalig förbränning. Åtgärdsprogrammen kompletteras av delförvaltningsplaner med åtgärder mot vattenbrist och torka för Södra Östersjöns vattendistrikt⁶⁵, respektive Västerhavets vattendistrikt⁶⁶, med specifika åtgärder om rådgivning för vattneffektivisering, omprövning av tillstånd för vattenuttag och mer vatten i landskapet.

61 Länsstyrelsen Skåne, Skogsstyrelsen m.fl., Skånsk skogsstrategi, 2020, www.skanskskogsstrategi.se.

62 Länsstyrelsen Skåne, 2019. Strategi för formellt skydd av skog i Skåne län. Rapport 2019:21.

63 Vattenmyndigheterna, 2020. Åtgärdsprogram för vatten 2021–2027. Södra Östersjöns vattendistrikt (samrådshandling)

64 Vattenmyndigheterna, 2020. Åtgärdsprogram för vatten 2021–2027. Västerhavets vattendistrikt (samrådshandling)

65 Vattenmyndigheten, 2020. Delförvaltningsplan med åtgärder mot vattenbrist och torka 2021–2027. Södra Östersjöns vattendistrikt

66 Vattenmyndigheten, 2020. Delförvaltningsplan med åtgärdsprogram mot vattenbrist och torka 2021–2027. Västerhavets vattendistrikt

Åtgärdsprogram för havsmiljön

Åtgärdsprogrammet för havsmiljön i Nordsjön och Östersjön innehåller regionala och lokala åtgärder inom temaområdena främmande arter, påverkan på fisk och skaldjur från fiske, marina näringsvävar, tillförsel av näringsämnen och organiskt material, havsbottens integritet, påverkan på hydrografiska villkor, utsläpp eller spridning av farliga ämnen, marint skräp, undervattensbuller, påverkan på biologisk mångfald, övergödning, fysisk störning, marina skyddade områden samt restaurering⁶⁷.

Strategi för skydd och förvaltning av marina miljöer och arter i Västerhavet

Strategi för skydd och förvaltning av marina miljöer och arter i Västerhavet, har tagits fram av länsstyrelserna i Västra Götaland, Halland och Skåne, och innehåller åtgärder för att långsiktigt skydda och förvalta marina miljöer och arter i Västerhavet som skydd av marina områden, översyn av gamla naturreservat, olika former av fiskeregleringar, redskapsutveckling när det gäller fisket, en länsstyrelsegemensam muddringpolicy, kommunal kustzonsförvaltning enligt ekosystemansatsen, samt ökad kunskap både om utbredningen av marina miljöer och arter och om hur och i vilken omfattning olika verksamheter påverkar den marina miljön⁶⁸.

Skånes livsmedelsstrategi

Skånes livsmedelsstrategi lyfter fram strategiska insatser inom områdena regler och villkor, cirkulärt och biobaserat livsmedelssystem, mat för livskvalitet och hälsa, digitaliserad konsumentmarknad och livsmedelsproduktion, och ny kunskap, innovation och entreprenörskap, för att skapa tillväxt, sysselsättning och bidra till en hållbar utveckling inom livsmedelsområdet⁶⁹.

Regional handlingsplan för landsbygdsprogrammet och havs- och fiskeriprogrammet

Den regionala handlingsplanen för landsbygdsprogrammet och havs- och fiskeriprogrammet innehåller ett 20-tal olika investeringsmöjligheter för att skapa en aktiv landsbygdbyggnad och bidra till att utveckla fisket, vatten och lantbruket, stärka företaget, skapa fler jobb och skydda miljön.

Stöd finns till åtgärder inom kompetensutveckling och rådgivning kring livsmedelsförädling, entreprenörskap, grön rekreation och kommersiell service, investeringar för energieffektivisering, energigrödor, minskade utsläpp av växthusgaser och ammoniak för jordbruket samt förädlingsstöd för kortare livsmedelskedja och

67 [Havs- och vattenmyndigheten, 2020. Marin strategi för Nordsjön och Östersjön. Samråd om uppdaterat åtgärdsprogram för havsmiljön i Nordsjön och Östersjön 2022-2027 enligt havsmiljöförordningen](#)

68 [Länsstyrelsen Västra Götaland, 2020. Strategi för skydd och förvaltning av marina miljöer och arter i Västerhavet, rapport 2020:14](#)

69 [Region Skåne, 2017. Smart mat – Skånes livsmedelsstrategi 2030](#)

utveckling av lokala marknader. Investeringsstöd finns också för stängsel mot rovdjur, engångsröjning av betesmark, förbättrad vattenkvalitet, anläggning och restaurering av våtmarker och dammar för biologisk mångfald, anläggning av tvåstegsdiken, reglerbar dränering, förnybar energi, småskalig infrastruktur, bredband, service och fritid på landsbygden, infrastruktur för rekreation och turism samt natur- och kulturmiljöer. Dessutom finns stöd till åtgärder för att utveckla samarbeten för att skapa nya jobb på landsbygden och samarbeten mellan aktörer inom jordbruk samt inom livsmedelskedjan⁷⁰.

Regional handlingsplan för klimatanpassning

Den regionala handlingsplanen för klimatanpassning innehåller åtgärder för att initiera, stödja och följa upp kommunernas klimatanpassningsarbete, analysera hur länet och vid behov angränsande län påverkas av klimatförändringarna, stödja och följa upp regionala sektorsmyndigheters klimatanpassningsarbete, bidra till och ta fram underlag för ökad kunskap och planering, samt stödja arbete i älvgruppen för Helge å⁷¹.

70 [Länsstyrelsen Skåne, 2020, Regional handlingsplan för landsbygdsprogrammet och havs- och fiskeriprogrammet, uppdaterad inför 2021 \(version 2021-03-08, dnr 600-4604-2021\).](#)

71 [Länsstyrelsen Skåne, 2020, Regional handlingsplan för klimatanpassning för Länsstyrelsen Skåne 2020–2024, rapport 2020:03.](#)

BILAGA 3

MILJÖUTMANINGAR FÖR SKÅNE

Denna bilaga redovisas som ett separat dokument och kan laddas ner från Länsstyrelsen Skånes webbplats under rubriken:

Miljö och vatten/ Miljömål/Åtgärdsprogram inom miljömål⁷².

⁷² <https://www.lansstyrelsen.se/skane/miljo-och-vatten/miljomal/atgardsprogram-inom-miljomal.html>



Tillsammans för ett hållbart Skåne

Det regionala åtgärdsprogrammet för miljömålen 2022–2025 redovisar prioriterade områden för det regionala miljöarbetet tillsammans med åtgärder som kan genomföras av skånska aktörer för att förbättra miljötillståndet i Skåne och öka förutsättningarna att nå nationella och regionala miljömål samt den miljömässiga dimensionen av Agenda 2030.



Länsstyrelsen
Skåne

www.lansstyrelsen.se/skane