



Länsstyrelsen  
Skåne

# Vandringshinder i Skåne län

## Kulturhistorisk utredning



Titel: Vandringshinder i Skåne län – Kulturhistorisk utredning

Utgiven av: Länsstyrelsen Skåne

Författare: Jenny Brantestad och Jakob Marktorp

Beställning: Länsstyrelsen Skåne  
Kulturmiljöenheten  
205 15 Malmö  
Telefon 010-224 10 00

Copyright: Länsstyrelsen Skåne

Diarienummer: 436-971-16

ISBN: 978-91-7675-061-2

Rapportnummer: 2016:29

Layout: Länsstyrelsen Skåne

Tryckeri, upplaga: 45 ex

Tryckår: 2016

Omslagsbild: Gräsma kvarn av Jakob Marktorp

## Förord

Rapporten har tagits fram av Jenny Brantestad, byggnadsantikvarie, Jakob Marktorp, vattenantikvarie vid Länsstyrelsen Blekinge län i samverkan med Länsstyrelsen i Kronobergs län och Länsstyrelsen Skåne inom projektet *Kulturmiljö och vattenförvaltning – planeringsunderlag för Södra Östersjöns vattendistrikt (SÖVD)*. Vidare är rapporten ett resultat med finansiering av Länsstyrelserna, Havs- och Vattenmyndighetens 1:12 anslag och Riksantikvarieämbetets 7:2 anslag. Rapporten ska ses som ett kulturhistoriskt kunskapsunderlag och inte som en beslutande handling.

Den som planerar eller utför ett arbete ska se till att skador på kulturmiljön undviks eller begränsas. Detta görs lämpligen genom att samråda med Länsstyrelsens kulturmiljöenhet. Observera att eventuella ingrepp i fornlämning ska prövas enligt kulturmiljölagens (KML) 2 kapitel.

Rapporten har tagits fram för att öka kunskapen kring kulturmiljöer nära vattendrag. I samband med vattenvårdande åtgärder riskerar miljöer med kulturhistoriska värden att påverkas negativt. För att bevara, använda och utveckla kulturhistoriskt intressanta miljöer krävs ökad kunskap och dokumentation av vattnets kulturhistoriska betydelse.

Synpunkter på rapporten har lämnats av:

Kulturmiljöenheten, Länsstyrelsen Skåne

Fiske-och vattenvårdsenheten, Länsstyrelsen Skåne

# Innehållsförteckning

Förord.....	4
Metod och material .....	12
Kulturhistorisk värdering.....	13
Tabell över värderade miljöer.....	17
HALLABÄCKEN .....	19
Fiskdämmen i Hallabäcken .....	21
Historik.....	22
Beskrivning av miljön .....	22
Kulturhistorisk värdering .....	23
Förslag till kulturmiljöhänsyn.....	23
Bilder av miljön 2016 .....	24
Historiska dokument, kartor och bilder.....	32
Bauseröd.....	33
Historik.....	34
Beskrivning av miljön .....	34
Kulturhistorisk värdering .....	34
Förslag till kulturmiljöhänsyn.....	35
Bilder av miljön 2016 .....	36
Historiska dokument, kartor och bilder.....	37
Kartbilaga.....	38
HOVDALAÅN .....	39
Hammarmölla.....	41
Historik.....	42
Beskrivning av miljön .....	42
Kulturhistorisk värdering .....	43
Förslag till kulturmiljöhänsyn .....	44
Bilder av miljön 2016 .....	45
Historiska dokument, kartor och bilder .....	50
Kartbilaga.....	54
KLÖVABÄCKEN.....	55
Dymöllan .....	58
Historik.....	59
Beskrivning .....	59
Kulturhistorisk värdering .....	60
Förslag till kulturmiljöhänsyn.....	60
Bilder av miljön 2016 .....	61
Historiska dokument, kartor och bilder.....	63
Kartbilaga.....	64
JULEBODAÅN.....	65
Öradekaren i Julebodaån.....	67
Historik.....	68

Beskrivning .....	68
Kulturhistorisk värdering .....	69
Förslag till kulturmiljöhänsyn.....	69
Bilder av miljön 2016 .....	70
Historiska dokument, kartor och bilder.....	72
Kartbilaga.....	73
Blåherremölla .....	74
Historik.....	75
Beskrivning av miljön .....	75
Kulturhistorisk värdering .....	766
Förslag till kulturmiljöhänsyn .....	77
Bilder av miljön 2016 .....	78
Historiska dokument, kartor och bilder.....	84
Kartbilaga.....	85
RÖRUMS NORRA Å.....	86
Dämme i Rörums Norra å .....	88
Historik.....	89
Beskrivning .....	90
Kulturhistorisk värdering .....	90
Förslag till kulturmiljöhänsyn.....	90
Bilder av miljön 2016 .....	91
Historiska dokument, kartor och bilder.....	93
Kartbilaga.....	94
MJÖÅN OCH SÖNDREÅ.....	95
Lyngbymölla.....	97
Historik.....	98
Beskrivning .....	99
Kulturhistorisk värdering .....	99
Förslag till kulturmiljöhänsyn.....	99
Bilder av miljön 2016 .....	100
Historiska dokument, kartor och bilder.....	103
Kartbilaga.....	105
Mjöviks kvarn.....	106
Historik.....	107
Beskrivning .....	1077
Kulturhistorisk värdering .....	109
Förslag till kulturmiljöhänsyn.....	109
Bilder av miljön 2016 .....	110
Historiska dokument, kartor och bilder.....	111
Gräsma kvarn.....	112
Historik.....	113
Beskrivning .....	113
Kulturhistorisk värdering .....	1144
Förslag till kulturmiljöhänsyn.....	115
Bilder av miljön 2016 .....	116
Historiska dokument, kartor och bilder.....	121
Kartbilaga.....	124

Ekdala kvarn.....	125
Historik.....	126
Beskrivning.....	126
Kulturhistorisk värdering.....	126
Förslag till kulturmiljöhänsyn.....	126
Bilder av miljön 2016.....	127
Historiska dokument, kartor och bilder.....	129
Kartbilaga.....	131
Granelund.....	132
Historik.....	133
Beskrivning.....	133
Kulturhistorisk värdering.....	133
Förslag till kulturmiljöhänsyn.....	133
Bilder av miljön 2106.....	134
Historiska dokument, kartor och bilder.....	136
Kartbilaga.....	138
Dämme i Lillekullabäcken.....	139
Historik.....	140
Beskrivning av miljön.....	140
Kulturhistorisk värdering.....	140
Förslag till kulturmiljöhänsyn.....	140
Bilder av miljön 2016.....	141
Historiska dokument, kartor och bilder.....	143
Kartbilaga.....	144
NYBROÅN.....	145
Allevadsmölla.....	147
Historik.....	148
Beskrivning av miljön.....	149
Kulturhistorisk värdering.....	151
Förslag till kulturmiljöhänsyn.....	151
Bilder av miljön 2106.....	152
Historiska dokument, kartor och bilder.....	158
Kartbilaga.....	162
Köpingemölla.....	163
Historik.....	164
Beskrivning.....	165
Kulturhistorisk värdering.....	166
Förslag till kulturmiljöhänsyn.....	166
Bilder av miljön 2016.....	167
Historiska dokument, kartor och bilder.....	171
Kartbilaga.....	173
Svenstorps mölla.....	174
Historik.....	175
Beskrivning.....	175
Kulturhistorisk värdering.....	176

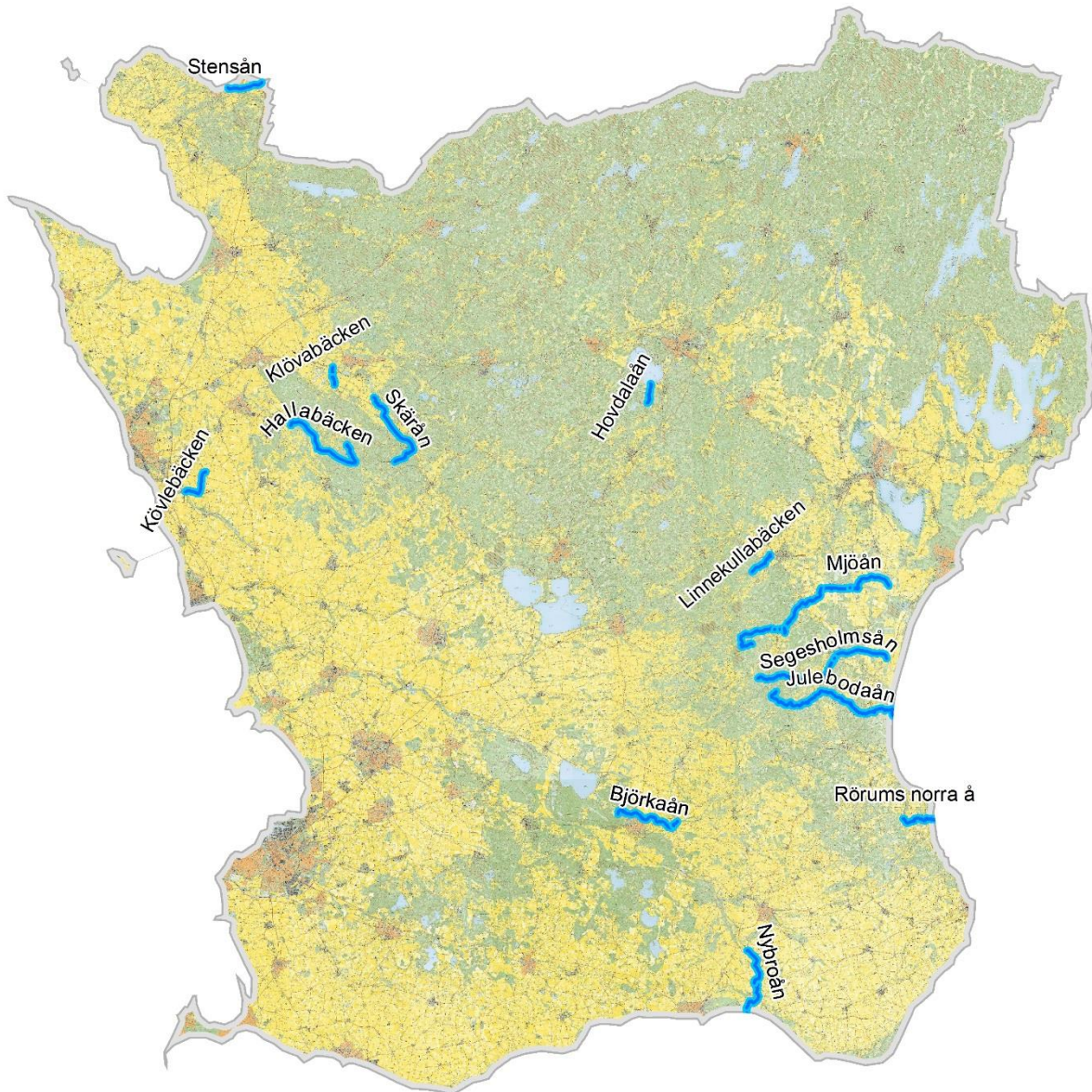
Förslag till kulturmiljöhänsyn.....	177
Bilder av miljön 2016 .....	178
Historiska dokument, kartor och bilder.....	181
Kartbilaga.....	182
SEGESHOLMSÅN.....	183
Trollemölla.....	185
Historik.....	186
Beskrivning av miljön.....	186
Kulturhistorisk värdering .....	187
Förslag till kulturmiljöhänsyn.....	187
Bilder av miljön 2106.....	188
Historiska dokument, kartor och bilder.....	193
Kartbilaga.....	195
Mörkavad.....	196
Historik.....	197
Beskrivning av miljön.....	197
Kulturhistorisk värdering .....	197
Förslag till kulturmiljöhänsyn.....	197
Bilder av miljön 2106.....	198
Historiska dokument, kartor och bilder.....	201
Kartbilaga.....	203
Sågverk i Degeberga.....	204
Historik.....	205
Beskrivning av miljön.....	205
Kulturhistorisk värdering .....	206
Förslag till kulturmiljöhänsyn.....	206
Bilder av miljön 2106.....	207
Historiska dokument, kartor och bilder.....	210
Kartbilaga.....	211
Lillehems kvarn.....	212
Historik.....	213
Beskrivning av miljön.....	213
Kulturhistorisk värdering .....	213
Förslag till kulturmiljöhänsyn.....	214
Bilder av miljön 2106.....	215
Kartbilaga.....	218
Dämme i Degeberga 1.....	219
Historik.....	220
Beskrivning av miljön.....	220
Kulturhistorisk värdering .....	220
Förslag till kulturmiljöhänsyn.....	220
Bilder av miljön 2106.....	221
Historiska dokument, kartor och bilder.....	223

Dämme i Degeberga 2 och 3.....	225
Historik.....	226
Beskrivning av miljön.....	226
Kulturhistorisk värdering .....	226
Förslag till kulturmiljöhänsyn.....	226
Bilder av miljön 2106.....	227
Historiska dokument, kartor och bilder.....	228
Kartbilaga.....	230
Dämmemölla.....	231
Historik.....	232
Beskrivning av miljön.....	232
Kulturhistorisk värdering .....	233
Förslag till kulturmiljöhänsyn.....	233
Bilder av miljön 2106.....	234
Historiska dokument, kartor och bilder.....	237
Kartbilaga.....	238
Herremölla.....	239
Historik.....	240
Beskrivning av miljön.....	240
Kulturhistorisk värdering .....	241
Förslag till kulturmiljöhänsyn.....	241
Bilder av miljön 2106.....	242
Historiska dokument, kartor och bilder.....	243
Kartbilaga.....	245
Segesholm.....	246
Historik.....	247
Beskrivning av miljön.....	247
Kulturhistorisk värdering .....	248
Förslag till kulturmiljöhänsyn.....	249
Bilder av miljön 2106.....	250
Historiska dokument, kartor och bilder.....	252
Kartbilaga.....	255
STENSÅN.....	256
Gropemölla.....	258
Historik.....	259
Beskrivning av miljön.....	259
Kulturhistorisk värdering .....	259
Förslag till kulturmiljöhänsyn.....	260
Bilder av miljön 2106.....	260
Historiska dokument, kartor och bilder.....	262
Kartbilaga.....	264



TOLÅNGAÅN.....	265
Kvarn vid Tolånga nedre däme.....	267
Historik.....	268
Beskrivning av miljön.....	268
Kulturhistorisk värdering .....	269
Förslag till kulturmiljöhänsyn.....	269
Bilder av miljön 2106.....	270
Tolånga övre däme.....	272
Historik.....	273
Beskrivning av miljön.....	273
Kulturhistorisk värdering .....	273
Förslag till kulturmiljöhänsyn.....	273
Bilder av miljön 2106.....	274
Historiska dokument, kartor och bilder.....	275
Kartbilaga.....	278
Referenser.....	279

# Inventerade vattendrag



## Rapportens upplägg

I den här rapporten har miljöer vid ett flertal olika vattendrag inventerats efter önskemål ifrån Fiske-och vattenvårdsenheten vid Länsstyrelsen Skåne. Olika många miljöer har besökts vid de olika vattendragen och därmed är det inte någon helhetsbild som ges av samtliga kulturmiljöerna för något av vattendragen, utan nedslag på ett eller ett flertal ställen för var vattendrag. De vattendrag där miljöer har inventerats är följande: Hallabäcken, Hovdalaån, Klövbäcken, Mjöån, Nybroån, Segesholmsån, Skärån, Stensån, Julebodaån, Rörums norr å, Björkaån, Linnekullabäcken och Tolångaån. Miljöerna som har inventerats utgör antingen vandringshinder för vattenfauna, är eller kan bli aktuella för vattenvårdande åtgärder eller saknar giltigt tillstånd för vattenverksamhet enligt 11 kap. Miljöbalken.

Varje vattendrags beskrivs i korthet och miljöerna för det aktuella vattendraget följer därefter. Miljöerna beskrivs i en kortare historik vilket ger en bakgrund till platsens tillkomst och betydelse. Kvarnarna och lämningarna har även delats in efter deras historiska sammanhang. Sedan följer en beskrivning av den befintliga miljön, dess beståndsdelar samt dess nuvarande sammanhang. Varje miljö har därefter värderats och delats in i fyra värdeklasser. Nedan följer en kortare redogörelse för inventeringens metod och material samt en utförlig förklaring av klasserna och värderingskriterierna. Observera att värderingen ska ses som ett hjälpmedel vid framtida bedömningar av eventuella ingrepp i miljöerna.

## Metod och material

Metoden har tagits fram inom projektet *Kulturmiljö och vattenförvaltning – planeringsunderlag inom Södra Östersjöns vattendistrikt*. Metoden bygger på kart- och arkivstudier där de historiska miljöerna sedan inventeras och värderas i fält.

Materialet har bestått av historiska kartor och arkivmaterial. Även sekundär litteratur och äldre fotografier har varit givande vid sammanställningen av miljöernas historik. Litteraturen och fotografierna kommer framförallt från hembygdsföreningar och markägare. Även muntliga uppgifter har varit användbara vid inventeringen och rapportskrivningen då lite finns dokumenterat kring denna typ av anläggningar. En källkritisk bedömning har gjorts i dessa fall.

## Kulturhistorisk värdering

De dokumenterade kulturmiljöerna har värderats utifrån fyra värdeklasser:

1. Mycket högt kulturhistoriskt värde
2. Högt kulturhistoriskt värde
3. Kulturhistoriskt värde
4. Visst kulturhistoriskt värde

Det kulturhistoriska värdet innebär att miljön har förmåga att förmedla förståelse och kunskap om historiska händelser och sammanhang. Platser, miljöer och företeelser kan berätta hur människor har levt genom olika tider och brukat landskapet. Genom exempelvis byggnadsteknik, byggnadsmaterial och strukturer i landskapet ges information om det förflutna. Även immateriella företeelser så som hantverkskunskap, sedvanor och muntlig tradition förmedlar kunskap om historien och människors levnadsvillkor.

Vid ett *mycket högt kulturhistoriskt värde* är miljön särskilt välbevarad och komplex. Kvarnbyggnaden, interiört såväl som exteriört, vattenvägar och den omkringliggande helhetsmiljön förmedlar en tydlig och bred historisk förståelse för vattnet som kraftkälla. Miljön går att koppla till ett historiskt sammanhang. Vid ett mycket högt kulturhistoriskt värde bör helhetsmiljön samt dess beståndsdelar bevaras intakta och stor hänsyn bör tas vid åtgärder.

Vid ett *högt kulturhistoriskt värde* är miljön välbevarad och helhetsmiljön är tydligt läsbar. Vissa egenskaper hos miljön är förändrade eller borta, men helhetsmiljön är intakt och ger en god historisk förståelse för platsens bruk och historiska sammanhang. Vid ett högt kulturhistoriskt värde bör stor hänsyn tas vid åtgärder.

Vid ett *kulturhistoriskt värde* saknas vissa beståndsdelar hos miljön som har betydelse för den historiska förståelsen men miljön är fortfarande läsbar. Vid ett kulturhistoriskt värde bör hänsyn tas vid åtgärder, specifikt bör de värdebärande uttrycken hos miljön bevaras.

Vid ett *visst kulturhistoriskt värde* är miljön antingen raserad, splittrad eller så pass hårt förändrad att den historiska läsbarheten är svårtydd. Vid ett visst kulturhistoriskt värde finns fortfarande enstaka egenskaper som bär på ett kulturhistoriskt värde men helhetsmiljön saknar flera beståndsdelar som har betydelse för en förståelse av platsen. Vid åtgärder bör hänsyn tas till de egenskaper som är värdebärande.

I den här rapporten ingår även två miljöer som vi har värderat som ett *lågt kulturhistoriskt värde*. Det är miljöer som saknar avläsbara historiska beståndsdelar och/eller äldre historiska belägg.

De kulturmiljöer som har ett högre kulturhistoriskt värde har en rödmarkerad ram runt bilden av miljön. Färgen signalerar att vattenvårdsåtgärder bör göras med försiktighet och i samråd med antikvarisk kompetens. Notera att en dokumentation är önskvärd vid förändringar i samtliga kulturhistoriska miljöer. Ett särskilt tillstånd enligt 2 kap. Kulturmiljölagen krävs vid ingrepp i fornlämningar.

Till värdeklassningen tillkommer även en värdebeskrivning för varje miljö. Värderingsbeskrivningarna har utarbetats efter ett antal kriterier som beskrivs nedan. Kriterierna är bearbetade efter *Vattenkraftverksprojektet 2012-2013* som genomförts av Länsstyrelsen i Kalmar län inom projektet *Kulturmiljö och vattenförvaltning – planeringsunderlag för södra Östersjöns vattendistrikt* samt Riksantikvarieämbetets rapport *Kulturhistorisk värdering och urval – plattform för arbete med att definiera, värdera, prioritera och utveckla kulturarvet* (remissversion).

I värdebeskrivningen kommenteras:

- Kvarnbyggnaden med beståndsdelar (i de fall de finns bevarade)
- Dammen och vattenvägarna
- Helhetsmiljön

I värdebeskrivningen beskrivs miljöns egenskaper som har betydelse för det kulturhistoriska värdet. Ambitionen har varit att tydliggöra de värdebärande egenskaperna så att det kulturhistoriska värdet inte går förlorat vid eventuella ingrepp i eller förändringar av miljön. Värdebeskrivningen och aspekterna nedan utgör således inget poängsystem, utan bildar en ingång till en samlad bedömning av platsens kulturhistoriska värde.

#### *Kvarnbyggnaden med beståndsdelar*

Kvarnbyggnadens potential att förmedla vattenkraftens grundläggande tekniska principer är viktig för förståelsen av platsen. Vattenmagasinet, vattenvägarna samt platsens topografi är egenskaper som bidrar till att tydliggöra tekniken. Även kvarnbyggnadens arkitektur och maskineri kan visa på hur vattenkraften har utnyttjats. Äldre lämningar på platsen med en koppling till vattendraget och vattenkraft bidrar ytterligare till att förstärka värdet (berör även *dammen och vattenvägarna*).

Huruvida kvarnbyggnaden, men även andra delar av verket som dammbyggnaden, vattenspegeln eller interiören förmedlar ett *tidstypiskt* uttryck eller ett längre *utvecklingsförlopp* utgör en viktig del av det kulturhistoriska värdet. Miljön kan exempelvis spegla 1930-talet med tidstypiska beståndsdelar utan betydande senare inslag, eller visa på en utveckling under en längre tidsperiod. I sådana fall där särskild omsorg har konstaterats vid utformningen av byggnadens interiöra eller exteriöra delar har det preciserats vilka uttryck som anses viktiga.

Den kulturhistoriska relevansen är ytterligare en aspekt. Huruvida kvarnbyggnaden är *kännetecknande* för den lokala, regionala eller nationella utvecklingen eller har *utgjort en förebild* för utvecklingen utgör ett kulturhistoriskt värde. Kvarnens *ålder* och dess olika delar har bidragit positivt till värdet. Åldern bidrar ofta till en historisk förståelse för äldre tiders bruk av vattnet och visar på en lång kontinuitet.

#### *Dammen och vattenvägarna*

Kopplad till miljöns informationsinnehåll och dess läsbarhet är *vattnets karaktär och utbredning*. Relationen mellan vattnet och kvarnen i form av vattenspegel, fall och kanaler är viktiga uttryck för förståelsen av platsen. Om vattenmiljön är påfallande och uppenbar visar den på en tydlig relation mellan vattnet och kvarnen. Dolda vattenvägar, så som tunnelverk, är även de viktiga för miljöns informationsinnehåll. Trots att de är osynliga vid första anblick förstärker de förståelsen av vattenkraftens teknik och bidrar således till det kulturhistoriska värdet.

#### *Helhetsmiljön kring kvarnen / kraftverket*

Den yttre helhetsmiljön har värderats högt. Då helhetsmiljön värderas är det viktigt att lyfta värdena i vardagslandskapet och de övergripande perspektiven.

Med miljöns *komplexitet* menas att platsen har ett brett informationsinnehåll och kan förmedla flera olika berättelser. Exempelvis där det finns andra byggnader eller anläggningar vid platsen som har ett samband med miljön, så som en intilliggande herrgård eller bruksmiljö.

Även byggnader, anläggningar eller lämningar som visar på ett långvarigt vattenbruk är uttryck som bidrar till miljöns komplexitet. Exempelvis äldre kvarnlämningar, tidigare kanaler eller äldre dammar. Kopplat till platsens komplexitet är även möjligheten att förmedla en bred historisk förståelse i relation till aspekter så som makt, klass och genus.

Helhetsmiljöns *läsbarhet* är centralt för möjligheten till kunskap om och förståelse av platsen. Utan tydliga samband kan en miljö uppfattas som svårbegriplig. De delar av miljön som är svåra att uppfatta kan inte heller bidra till förståelsen av platsens kulturhistoria. Tydligheten, i form av läge, utformning och omfattning av de relaterade byggnaderna eller lämningarna är viktig.

Viktigt för läsbarheten av helhetsmiljön är även *topografins pedagogiska värde*. Miljöer med många holmar, strömsträckor och markanta fall visar på geologiska och hydrologiska grundförutsättningar för människans vattenkraftutnyttjande. Sådana miljöer visar på människans kulturpåverkan och relation till landskapet. Vidare kan det *topologiska värdet* vara viktigt för läsbarheten i och mellan helhetsmiljöer. Detta innebär att det går att sätta miljön eller beståndsdelar i miljön i förhållande till andra miljöer eller beståndsdelar oberoende av avstånd.

*Sällsynthet och hotbild* är en aspekt som inte direkt utgör ett kulturhistoriskt värde, men som däremot har varit av stor vikt då ett förslag till kulturmiljöhänsyn har formulerats. Med sällsynthet menas att miljön saknar eller har få motsvarigheter lokalt, regionalt eller nationellt. Med hotbild menas att miljön och dess värden hotas av nedbrytning, utrivning, eller annan negativ förändring.

Möjligheter till *delaktighet* och platsens *tillgänglighet* utgör i sig inget kulturhistoriskt värde men har påverkat förslagen till kulturmiljöhänsyn. Vid de tillfällen då platsens kulturmiljövärden kan nå ut till en bred allmänhet har detta stärkt motiven för ett bevarande av miljön.

## Tabell över värderade miljöer

Kulturmiljö	Vattendrag	Värdering	Vandringshinder	Fiskväg/faunapassage	Historiskt sammanhang
Fiskdämmen i Hallabäcken	Hallabäcken	Kulturhistoriskt värde	Partiellt	Nej	Fiskodling
Bauseröd	Hallabäcken	Visst kulturhistoriskt värde	Partiellt	Nej	Kvarnverksamhet
Hamarmölla	Hovdalaån	Kulturhistoriskt värde	Definitivt	Nej	Kraftstation
Dymöllan	Klövabäcken	Kulturhistoriskt värde	Partiellt	Nej	Kvarnverksamhet
Öradekaren	Julebodaån	Högt kulturhistoriskt värde	Partiellt	Nej	Öradekar/kvarnplats
Blåherremölla	Julebodaån	Mycket högt kulturhistoriskt värde	Partiellt	Nej	Kvarnverksamhet
Dämme	Rörums norra å	Visst kulturhistoriskt värde	Partiellt	Nej	Hålldamm för fruktodling
Lyngbymölla	Mjöån/Söndreå	Visst kulturhistoriskt värde	Partiellt	Nej	Kvarnverksamhet
Mjöviks kvarn	Mjöån/Söndreå	Kulturhistoriskt värde	Partiellt	Nej	Kvarnverksamhet
Gräsmå kvarn	Mjöån/Söndreå	Högt kulturhistoriskt värde	Partiellt	Nej	Kvarnverksamhet
Ekdala kvarn	Mjöån/Söndreå	Visst kulturhistoriskt värde	Partiellt	Nej	Kvarnverksamhet
Granelund	Mjöån/Söndreå	Visst kulturhistoriskt värde	Partiellt	Nej	Passage/dämme
Dämme Linnekullabäcken	Linnekullabäcken	Visst kulturhistoriskt värde	Partiellt	Nej	Dämme
Allevads mölla	Nybroån	Högt kulturhistoriskt värde	Partiellt	Nej	Kvarnverksamhet

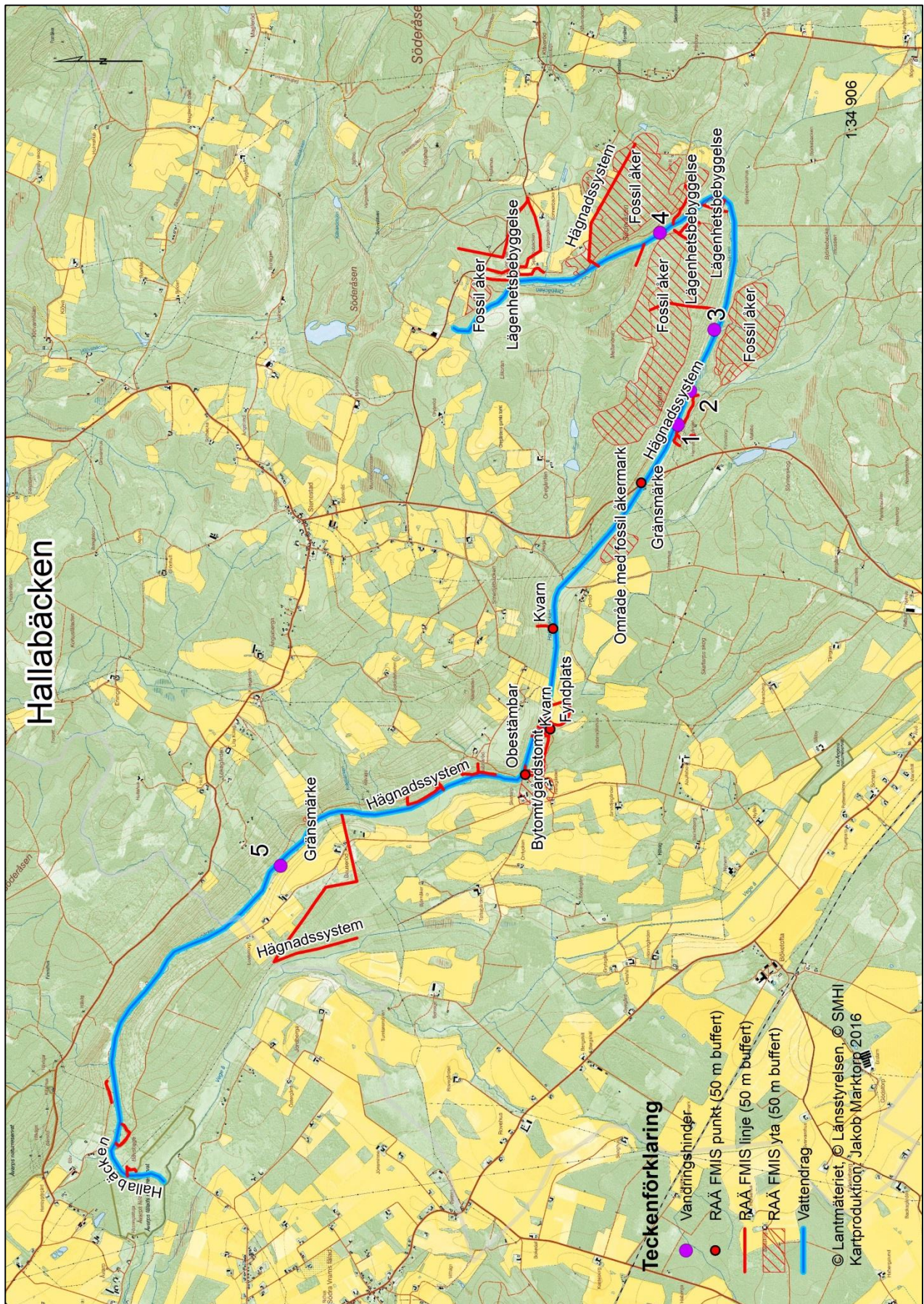


Kulturmiljö	Vattendrag	Värdering	Vandringshinder	Fiskväg/faunapassage	Historiskt sammanhang
Köpingemölla	Nybroån	Kulturhistoriskt värde	Partiellt	Nej	Kvarnverksamhet
Svenstorps mölla	Nybroån	Mycket högt kulturhistoriskt värde	Partiellt	Ja	Kvarnverksamhet
Trollemölla	Segesholmsån	Visst kulturhistoriskt värde	Definitivt	Nej	Kraftstation
Mörkavad	Segesholmsån	Visst kulturhistoriskt värde	Partiellt	Nej	Kvarnverksamhet
Sågverk vid Degeberga	Segesholmsån	Visst kulturhistoriskt värde	Partiellt	Nej	Sågverk
Lillehems kvarn	Segesholmsån	Kulturhistoriskt värde	Partiellt	Nej	Kvarn i hembygdspark
Dämme i Degeberga 1	Segesholmsån	Lågt kulturhistoriskt värde	Partiellt	Nej	Hålldamm
Dämme i Degeberga 2 & 3	Segesholmsån	Visst kulturhistoriskt värde	Partiellt	Nej	Kvarnverksamhet
Dämmemölla	Segesholmsån	Visst kulturhistoriskt värde	Partiellt	Ja	Kvarnverksamhet
Herremölla	Segesholmsån	Visst kulturhistoriskt värde	Partiellt	Ja	Kvarnverksamhet
Segesholm	Segesholmsån	Visst kulturhistoriskt värde	Passerbart	Ja	Kraftstation
Gropemölla	Stensån	Lågt kulturhistoriskt värde	Passerbart	Nej	Kvarnverksamhet
Kvarn vid Tolånga	Tolångaån	Kulturhistoriskt värde	Partiellt	Nej	Kvarnverksamhet
Tolånga övre dämme	Tolångaån	Kulturhistoriskt värde	Partiellt	Nej	Kvarnverksamhet

## Hallabäcken

Hallabäcken är ett biflöde till Vege Å HARO 95 inom Bjuv och Svalövs kommuner i Skåne län. Vattendraget slingrar sig genom kulturlandskapsregionen Skånes inre sjö- och åslandskap, vilket är ett tämligen kuperat och bokskogsdominerat landskap med inslag av åkerlyckor. Närmsta ort är Billesholm, direkt väster om vattendraget. Sydväst om Hallabäcken finns även orten Kågeröd och mot nordost ligger Ljungbyhed. Hallabäcken är utpekad som värdefullt vattendrag enligt Naturvårdsverket. Vattendraget är till stora delar opåverkat av människan och föroreningar. Beskuggningen längs vattendraget är god och det finns flera nyckelbiotoper samt ett rikt och varierat fågelliv längs hela vattendraget. Hallabäckens dalgång är geovetenskapligt intressant med värdefulla raviner och grusterrasser.

Hallabäcken har varit av betydelse för människan. Om detta vittnar exempelvis flera områden med fossil åkermark samt hägnadssystem som angränsar mot ån. Vidare finns lämningar efter förhistoriska boplatser och senare tids lägenhetsbebyggelse. Längs Hallabäcken finns även två kända kvarnplatser (Kartbilaga) registrerade i fornminnesregistret. Hallabäcken har även varit en strategiskt viktig gräns som ägorgräns och skydd. Exempelvis var vattendraget naturlig gräns mellan Vrams Gunnarstorp, Bauseröd och Löka gårdens ägor. Vattendraget har historiskt även nyttjats till fiske.



# Hallabäcken

## Teckenförklaring

- Vandringshinder
- RAÄ FMIS punkt (50 m buffert)
- RAÄ FMIS linje (50 m buffert)
- RAÄ FMIS yta (50 m buffert)
- Vattendrag

© Lantmäteriet, © Länsstyrelsen, © SMHI  
 Kartproduktion: Jakob Marktorp 2016

## Fiskdämnen i Hallabäcken



*Län, Kommun, Socken:*

Skåne, Svalöv, Stenestad, Kågeröd och Konga

*HARO:*

95 Vege Å

*Byggår:*

Omkring 1800-talets senare hälft

*Lagskydd:*

Kan vara fornlämning enligt 2 kap. KML (osäker datering). Övrig kulturhistorisk lämning 2 kap. KML.

*Kulturhistorisk värdering:*

Kulturhistoriskt värde

*Värdebärande beståndsdelar:*

Dammyggnader, stenrensningar och upplagda stenvallar.

*Kärnvärden:*

Vittnar om äldre metoder för fiskodling.

## Historik

I Häradsekonomska kartan från 1926-34 (Historisk karta 1) benämns de fyra (1-4 i kartan över Hallabäcken) närbelägna dammarna i Hallabäcken som fiskdammar. Även vid den intilliggande Oregården finns ett antal sammanlänkade fiskdammar. Eftersom det finns flertalet sammanhängande dammar är det troligt att man på Oregården bedrev fiskodling vid 1900-talets början. Det är oklart vilken/vilka fiskarter som odlades men det var under nödåren vanligt med odling av ruda.

## Beskrivning av miljön

I ett kuperat bokskogsdominerat landskap ligger ett antal fiskdämmen på rad i Hallabäcken. Nedströms den första dammbyggnaden är vattendraget rensat och sten upplagd längs sidorna (Bild 4 & 7). Flera äldre stenmurar angränsar mot eller korsar ån (Bild 6). Dammbyggnaden vid punkt 1 (kartbilaga) är en skalmursdamm med ca 12 m långa armar räknat från det centrala flodutskovet (Bild 1-2). Dammkroppen är som högst knappt 2 meter och uppförd i kallmurad tuktad och otuktad sten ca 0,2 – 0,8 meter stora stenar. Utskovet har en tröskel i sten. Nedanför dammbyggnaden finns upplagd sten och en liten bassäng med oklar funktion (Bild 3 & 4).

Den andre (nr 2 i kartbilagan) dammbyggnaden utgörs av en dammkropp om ca 20 meter långa armar på ömse sidor det centrala utskovet som dämmer upp vattenspegeln (Bild 8 – 10). Dammkroppen är som lägst ca 1 meter hög och som högst knappt 2 meter centralt i dammkroppen. Dammbyggnaden är en skalmursdamm som är uppförd i tuktad och otuktad kallmur med 0,1-1 meter stora stenar.

Den tredje dammbyggnaden i Hallabäcken (nr 3 i kartbilagan) utgörs av en gedigen skalmur mitt i åfåran (Bild 11, 14 och 15). Vid höga flöden söker sig vattnet via ett naturligt omlöp förbi dämmet på den södra sidan (Bild 12 och 13). Vid låga flöden går troligtvis det mesta vattnet genom dammkroppen i skalmur som saknar flodutskov. Dammbyggnaden är ca 26 meter lång och som högst ca 4 meter. Skalmuren utgörs av ca 0,2 – 0,8 meter stora stenar. Nedströms dämmet finns en stenmur längs ån på den norra sidan.

Den fjärde dammen (nr 4 i kartbilagan) gick inte att hitta i fält. Dateringen av dammbyggnaderna är osäker. Konstruktionerna var dock typiska under 1800-talet. Detta i kombination med den historiska bakgrunden gör det troligt att dammbyggnaderna härrör från omkring 1800-talets andra hälft. Det finns inga spår efter betong (vilket var vanligt under 1900-talet) vilket ytterligare stärker

dateringen. Detta innebär att de fyra dammbyggnaderna kan vara fornlämning enligt 2 kap. KML.

## Kulturhistorisk värdering

### *Dammen och vattenvägarna*

Dammbyggnaderna vid Hallabäcken för ses som ett och samma system då de har en gemensam kulturhistorisk kontext som fiskdammar. I synnerhet det tredje dämmet har en intressant och unik konstruktion. Alla dämmena utgör påtagliga inslag och historiska landmärken i dagens landskap. Vidare vittnar dämmena om vattnets mångsidiga nyttjande och äldre metoder för fiskodling. Dammsystemet vid Hallabäcken har ett kulturhistoriskt värde.

## Förslag till kulturmiljöhänsyn

I samband med vattenvårdsåtgärder kan en avsänkning av utskoven vid däme 1 och 2 gå bra. Vid däme 3 bör det naturliga omlöpet prioriteras och förbättras med ett flöde även under lågvatten.

## Bilder av miljön 2016



Bild 1. Det första dämnet i Hallabäcken.



Bild 2. Utskov



Bild 3. Vy nedanför dammen. Notera den lilla vattenfyllda bassängen hitom vattendraget.



Bild 4. Renssten är upplagd i högar längs vattendraget.





Bild 5. Vy över dammen med spegel och fall.



Bild 6. En bit nedströms det första dämnet angränsar hägnader mot ån.



Bild 7. Nedströms det första dämnet finns även en del upplagd sten i åfåran.



Bild 8. Det andra dämnet i Hallabäcken påminner mycket om det första.



Bild 9. Utskov med tröskel i kallmurad sten.

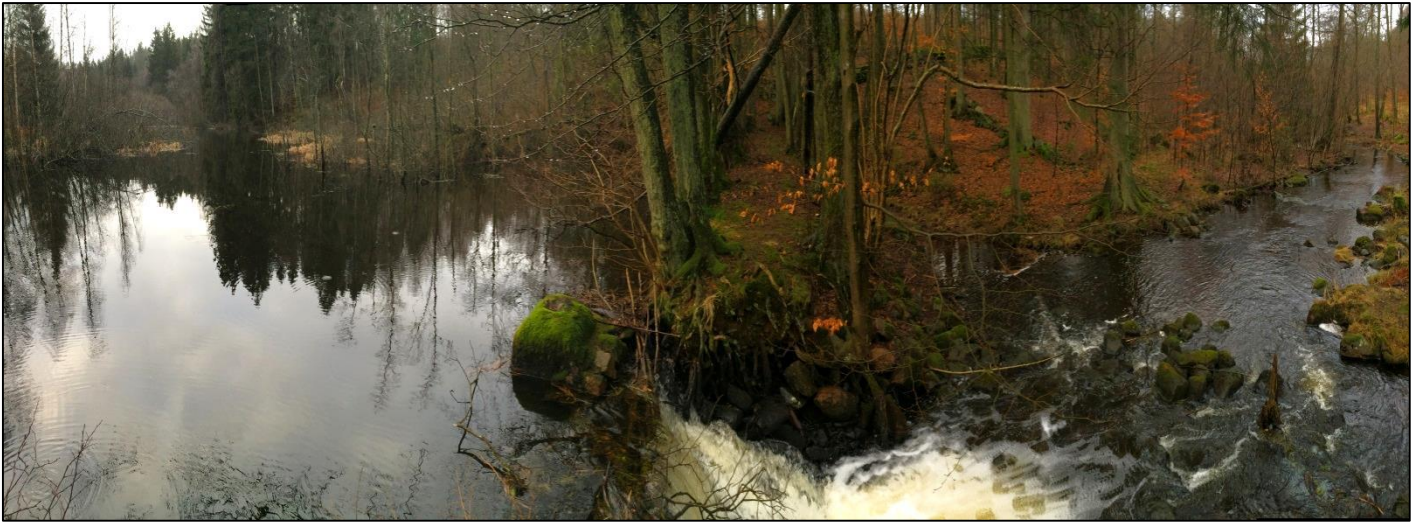


Bild 10. Vy över det andra dämmet i Hallabäcken.



Bild 11. Det tredje dämmet. Den gedigna skalmursdammen.



Bild 12. Det naturliga omlöpet söder om det tredje dämnet.



Bild 13. Det naturliga omlöpet.



Bild 14. Skalmuren.



Bild 15. Dammkroppen.



Historisk karta 1. Häradsekonomiska kartan från 1926-34 visar de fyra fiskdämmena i Hallabäcken. Rikets allmänna kartverks arkiv.

## Bauseröd



<i>Län, Kommun, Socken:</i>	Skåne, Svalöv, Stenestad och Kågeröd
<i>HARO:</i>	95 Vege å
<i>Byggår:</i>	1700-talet
<i>Lagskydd:</i>	Kan vara fornlämning enligt 2 kap KML
<i>Kulturhistorisk värdering:</i>	Visst kulturhistoriskt värde
<i>Värdebärande beståndsdelar:</i>	Stenskodd kvarnränna, mölleö, damm "Engla gölen".
<i>Kärnvärden:</i>	Vittnar om husbehovskvarnens viktiga funktion i jordbruket och som samlingsplats på landsbygden.



## Historik

I en storskifteskarta över Lökagårdens ägor år 1799 visar en kvarn vid holmen strax nordost om Bauseröds gård (Historisk karta 1). Norr om kvarnen finns även ett fast ålfiske utmärkt tillhörande Lökagården. Kvarnen var troligen en skvaltkvarn som skulle kunna ha rivits i samband med allt strängare lagstiftning kring skvaltkvarnar under 1800-talet. Kanske hade detta hänt redan innan 1831 då laga skifte genomdrevs över Bauseröds ägor men ingen kvarn återges i kartunderlaget.

Hallabäcken kallades på den här platsen och vid den här tidsperioden för Vedbäck. Gränsen mellan Bauseröd och Lökagården utgjordes av vattendraget och på vissa ställen ska även en äldre stengårdsgård intill ån utgjort gräns. Utmarken nyttjades till bördigt gräsbete. Skogen var mindre betydande och utgjordes i synnerhet av ek med inslag av bok, björk, ask och al samt någon en. Skogen nyttjades bl.a. till svinbete. Husbehovskvarnen var endast i drift då det fanns tillräckligt med vatten.<sup>1</sup>

## Beskrivning av miljön

Det sista vandringshindret i Hallabäcken utgörs av en äldre kvarnmiljö. Vattendraget rinner i kanten av en brant i ett lövskogsbeklätt landskap. Mot sydväst angränsar ett allt mer åkerpräglat landskap. Omnejden kännetecknas av äldre hägnadssystem, hålvägar, fossil åkermark och boplatssområden. På gränsen mellan Bauseröds och Lökagårdens ägor låg tidigare Bauseröds kvarn. Kvarnen låg på den sydvästra sidan (Historisk karta 1) där Hallabäcken delar sig i flera fåror. Grundmuren efter kvarnbyggnaden återfanns inte vid fältbesöket men en tydlig stenskodd kvarnränna vittnar om platsens tidigare nyttjande som kvarnplats. Sydväst om kvarnrännan har ett naturligt omlöp bildats vid högvatten. Norr om kvarnläget låg ”Engla gölen” (Historisk karta 1), vilken tidigare troligen nyttjades som vattenmagasin till kvarnen.

## Kulturhistorisk värdering

### *Dammen och vattenvägarna*

Den värdebärande landskapsstrukturen vid Bauseröds kvarn är den stenskodda sydvästra kvarnrännan samt strukturen av mölleön mitt i åfåran. Vidare är strukturen av Engla gölen viktig för förståelsen av hur kvarnen har brukats. Vidare har troligtvis Engla gölen varit en betydande plats för tvätt, bad och byk till de gårdar som låg omkring Bauseröd.

---

<sup>1</sup> Lantmäterimyndigheternas arkiv. Storskifte Lökagården 1799 12-STN-6.

### *Helhetsmiljön*

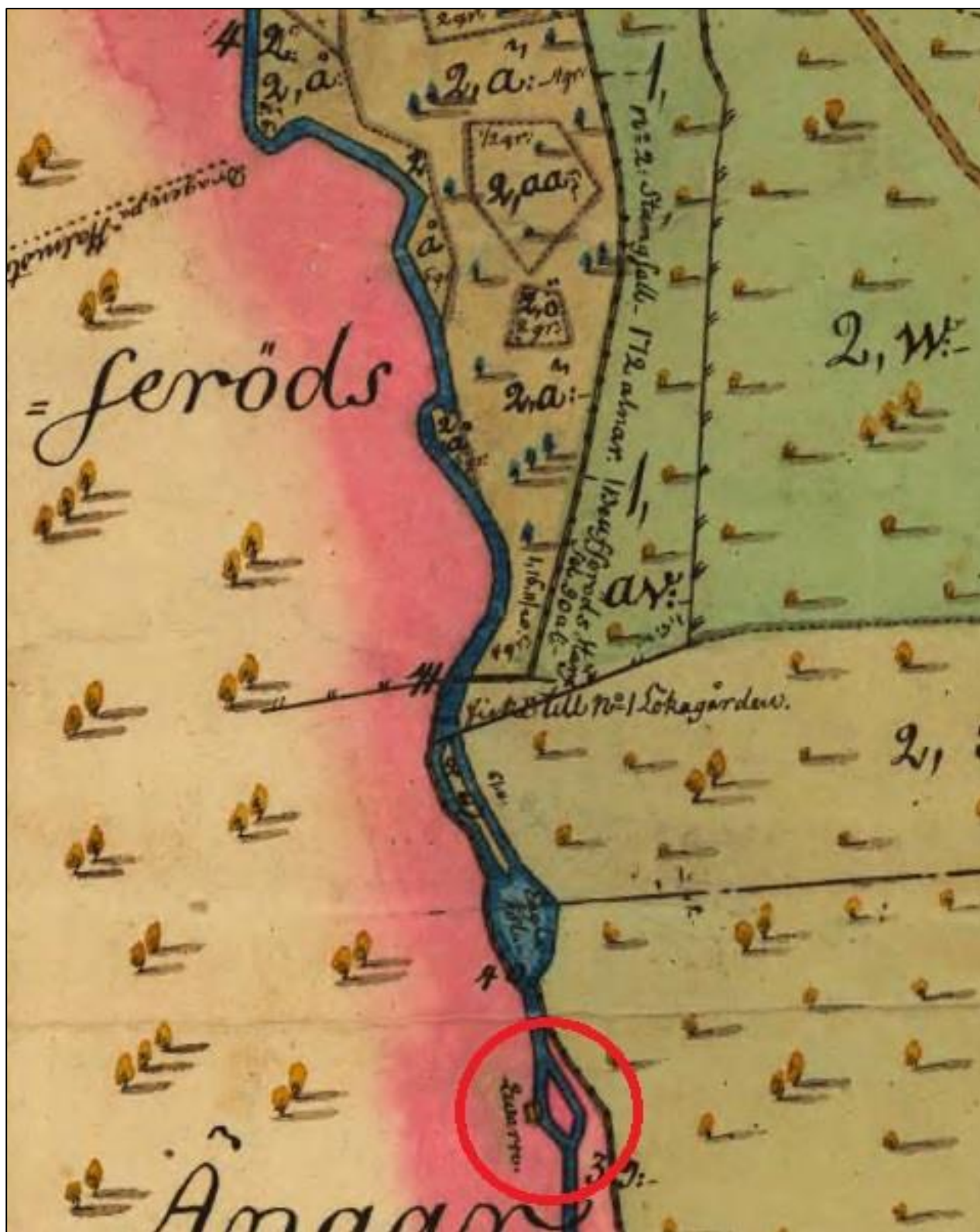
Bauseröds kvarn vittnar om husbehovskvarnens viktiga funktion i jordbruket och som samlingsplats på landsbygden. Inte mycket av själva kvarnen finns bevarat men de landskapsstrukturer såsom kvarnränna och damm utgör ett system som är viktigt för platsens kulturhistoriska kontext. Vidare är platsen viktig och pedagogisk för att förstå vattenkraftsutnyttjandets mest grundläggande principer. Platsen har ett visst kulturhistoriskt värde.

### **Förslag till kulturmiljöhänsyn**

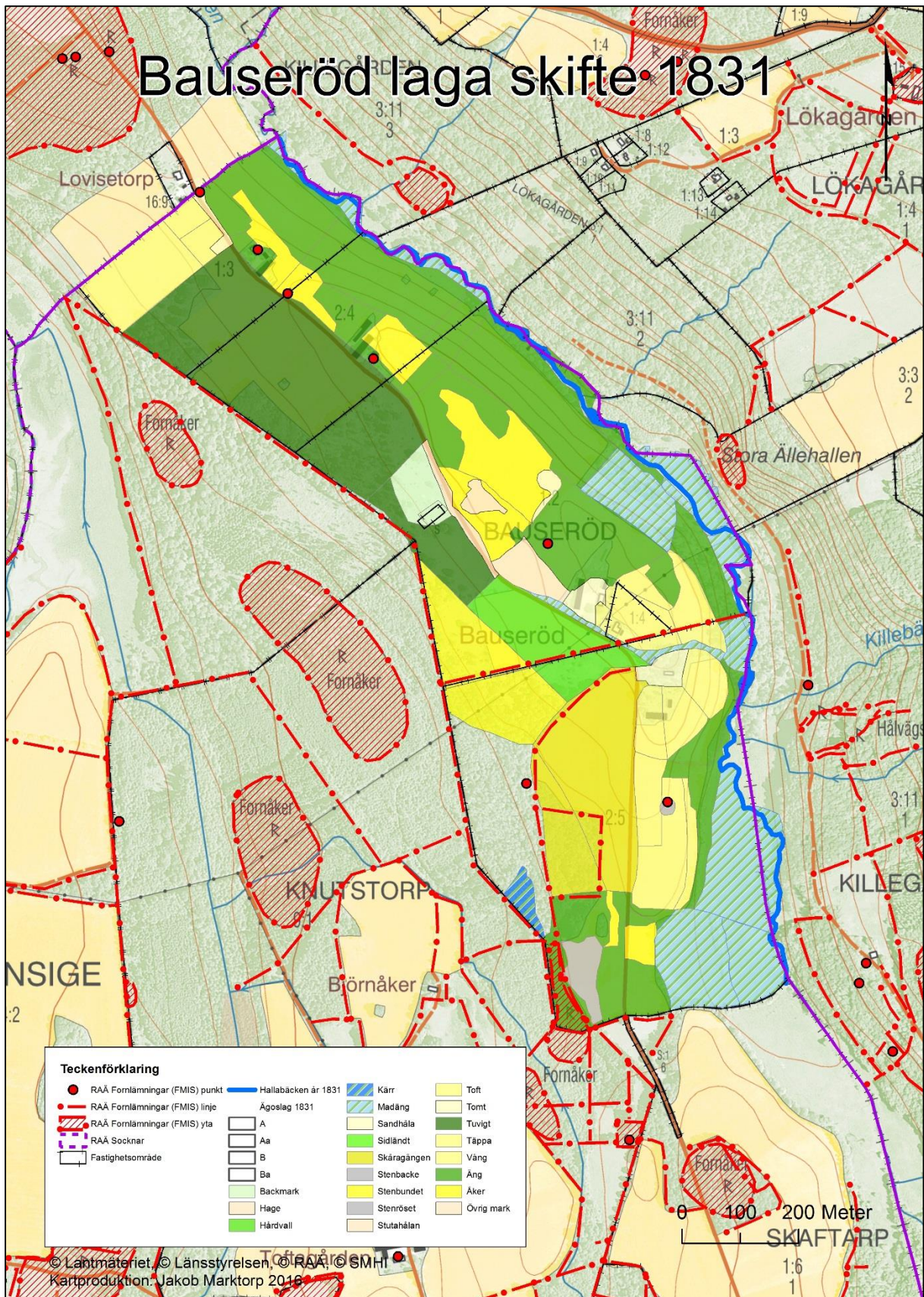
För eventuella ingrepp ska kunna prövas enligt kulturmiljölagens (KML) 2 kapitel ska ett separat samråd ske enligt 10§ 2 kap KML med Länsstyrelsens kulturmiljöenhet.

Bilder av miljön 2016





Historisk karta 1. Den röda ringen i storskifteskartan visar kvarnen till Bauseröd. Norr om den återges en göl "Engla gölen" och ytterligare norrut en fiskeplats till Lökagården. Lantmäterimyndigheternas arkiv 1799.

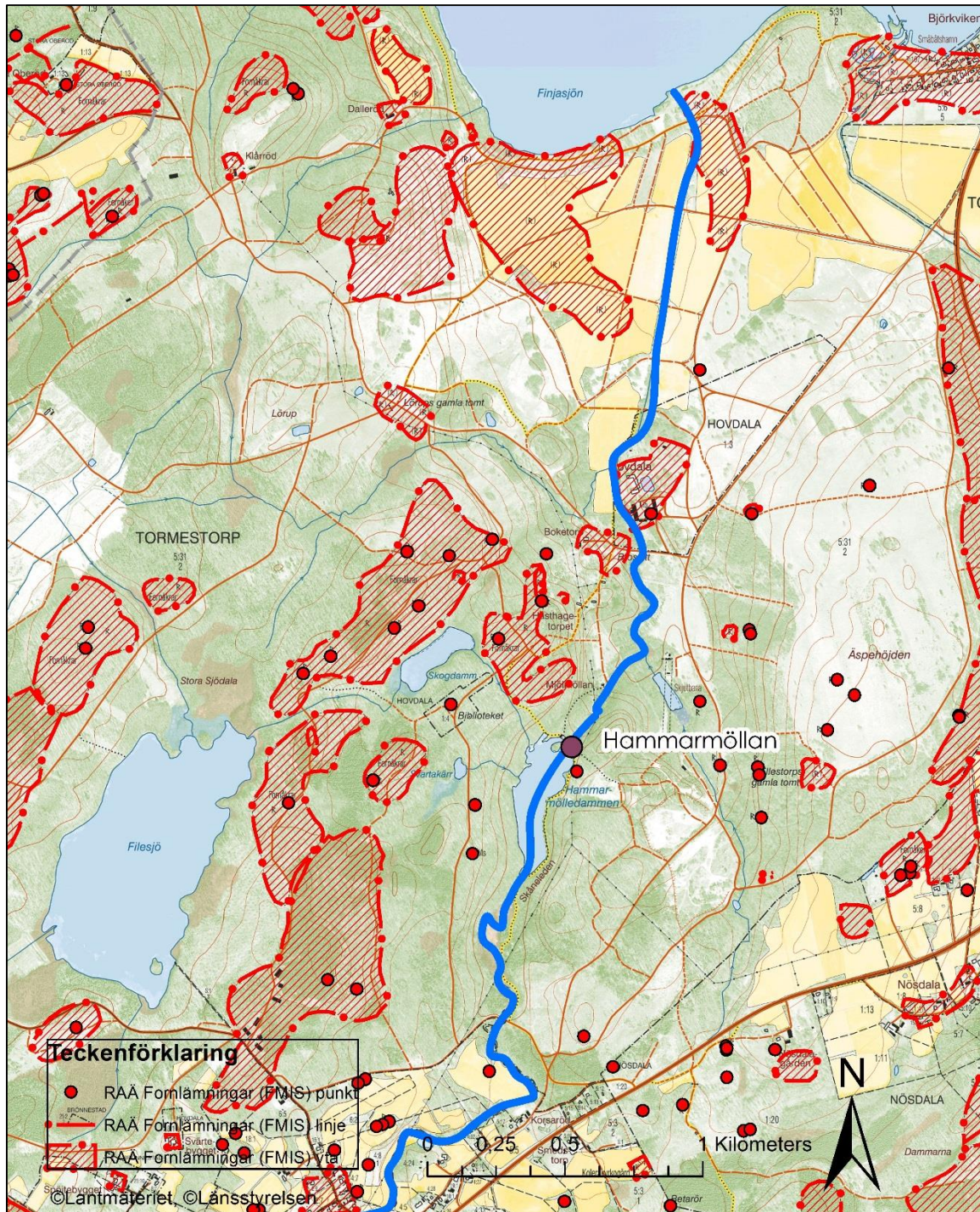


Historisk karta 2. Kartutsnittet visar markanvändningen vid Bauseröd omkring laga skifte år 1831. Den blå linjen visar Hallabäckens meandring i landskapet.

## Hovdalaån

Hovdalaån avvattnar ett mossrikt område nordväst om Tjörnarp, Höörs kommun, i centrala Skåne och mynnar i Finjasjön i Hässleholms kommun. Hovdalaån/Brönnestadsån är utpekad som särskilt värdefullt vatten av Naturvårdsverket. Vattendraget rinner genom ädellövskog och kulturmarker. Vattendraget har strömmande sträckor över sandig, stenig och blockrik botten. Sträckan mellan Finjasjön och Hammarmölledamm är även utpekad som särskilt värdefull av Fiskeriverket.

Längs Hovdalaån finns lämningar efter äldre boplatser, fossil åkermark och kvarnverksamhet. Bl.a. finns kvarnmiljöerna vid Korsaröds kvarn, Brönnestads kvarn, Vannaröds kvarn, Ellamölla, Slättaröds mölla, Hedensjö mölla och Hammarmölla.



## Hamarmölla



*Län, Kommun, Socken:*

Skåne, Hässleholms kommun, Matteröd socken

*HARO:*

Helge å

*Byggår:*

Kraftstationen 1948, dammen 1916

*Lagskydd:*

Generella hänsynsbestämmelser enligt KML, MB och PBL.

*Kulturhistorisk värdering:*

Kulturhistoriskt värde

*Värdebärande beståndsdelar:*

Dammspegel, dammbyggnad, kraftverkstub, kraftstation

*Kärnvärden:*

Plats med en lång kontinuitet för nyttjande av vattenkraft på olika sätt och för olika ändamål, från 1600-talet fram till idag.



## Historik

Vattenkraft har utvunnits ur Hovdalaån under lång tid ur det naturliga vattenfall som fanns här. På 1600-talet ska det ha funnits en hammarsmedja i Hovdalaån och ur den närliggande Filesjön hämtades järnmalm som järn bearbetades fram ur. Hammarsmedjan drevs av hammarsmeden Jacob Aastel, en man som troligen var inflyttad ifrån Holland. Platsens namn Hammarmöllan kommer just av den smedja som en gång låg här. Det har även funnits en sågkvarn vid fallets övre del och en mjölkvarn vid fallets nedre del. Den ena kvarnen brann ner år 1800 men byggdes upp på en ny plats vid Broslätt.

Dammen till kraftstationen byggdes 1916. I och med det försvann vattenfallet. Vid byggandet av dammen lades tidigare odlad mark tillhörande Hammarmöllan under vatten. En lång trätub anlades parallellt med åfåran 1916. År 1917 startades på platsen en kraftstation av ett bolag i Sösdala och Johan Nygren var den som hade översyn av kraftstationen. Sösdala kraft AB arrenderade fallet på 49 år. År 1937 förbättrades anläggningen genom att dammfästen byggdes om, vattenmagasinet utökades och fallhöjden utökades till 24 meter.

En ny kraftstation uppfördes 1948 med förbättrad teknikutrustning och var sedan i bruk fram till 1975. Driften av kraftstationen sattes sedan igång igen 1988 i privat regi, året innan, 1987 restaurerades dämmet och i samband med detta torrlades dammen. Då syntes det dels hur ån hade löpt tidigare liksom hur åkermarkerna som lades under vatten var fördelade. I samband med restaureringen av dammen byggdes också en ny tub av betong.<sup>2</sup>

## Beskrivning av miljön

Hammarmölledammen ligger ca en kilometer söder om Hovdala slott (bild 1) söder om Finjasjön i Hässleholms kommun. Omgivningarna är starkt präglade av godsets agrara utveckling i ett småbrutet blandskogsdominerat landskap med inslag av åkermark. Topografin är förhållandevis kuperad och Hovdalaån har under mycket lång tid flutit genom den ravinbildning som kommit att nyttjas för vattenkraftsändamål. Ett landmärke i landskapet är Hammarmölledammen som dämmer upp ett ca 6 ha stort vattenmagasin. Längs dammspegeln finns en slinga av Skåneleden.

Idag finns en kraftverksbyggnad, det är en kvadratisk slätputsad byggnad i beige kulör med flackt sadeltak. Ett par fönsteröppningar finns i byggnadens fasad. Dels ett par kvadratiske spröjsade rutor samt ett par rektangulära spröjsade fönster med stående proportioner (bild 2). Kraftstationen som finns här idag är inte den ursprungliga som byggdes i början av 1900-talet, dagens byggnad är uppförd 1948.

---

<sup>2</sup> P 2 Kamratföreningen, 1988, s. 16ff

Vid kraftstationens norra gavelsida angränsar gavelsidan av en mindre magasinsbyggnad med rödslammad locklistpanel, sadeltaket är belagt med korrugerat plåttak (bild 3).

Ytterligare en magasinsbyggnad angränsar mittemot kraftstationen och det mindre magasinet (bild 4). Byggnadens västra gavelsida är uppbyggd på en stensockel med gavelsidan i rödslammad brädpanel. Övriga sidor har röd locklistpanel, sadeltaket är belagt med sinuskorrugerad plåt. Det finns en dubbelport samt två mindre bräddörrar på byggnadens södra långsida och ytterligare en dubbelport och en mindre bräddörr på byggnadens norra långsida.

Ett boningshus ligger i nära anslutning till kraftverksbyggnaderna. Huset vilar på en stensockel och är klätt med röd locklistpanel, fönstren har mittpost och enkel spröjs, sadeltaket är belagt med plåt (bild 5).

Hammarmölledamm ligger söder om kraftstationen. Dammbyggnaden dämmer upp ett tämligen stort vattenmagasin om ca 6 ha i ravinlandskapet. Skalmursdammen är uppförd i murad sten och betong (bild 6-8). I dammkroppen finns två utskov och ett intag. Utskovet längst österut är ett reservutskov/skibordsvärn. Centralt i dammbyggnaden finns ett triangulärt överfall. Längst västerut är intaget till kraftverkstuben (bild 9), vilket regleras med en planlucka med spel. Vid sidan om intagstuben nedströms dammen är torrfåran. Nedströms kraftstationen förenas det kraftutvunna vattnet med åfåran via en stenskodd utloppskanal (bild 10).

## Kulturhistorisk värdering

### *Kraftstationen och angränsande bebyggelse*

Kraftstationen vid Hammarmölledamm återspeglar en topografiskt lämplig plats i landskapet att nyttja vattenkraften. Platsen har under historien och industrisamhällets utveckling förändrats där numera 1940-talet starkast återges. Exempelvis är kraftstationen en typisk byggnad från den tiden.

Angränsande bebyggelse ger dock ytterligare en dimension i miljön där förståelse för det vardagliga livet i anslutning till arbetet på kraftstationen återspeglas.

### *Dammen och vattenvägarna*

Den storslagna dammen är väl avläsbar och utgör ett tydligt landmärke i landskapet.

Det markanta fallet tillsammans med vattenvägarna vittnar om hur vattnets kraft nyttjats och varit av stor vikt för landsbygdens och industrisamhällets utveckling.

### *Helhetsmiljö*

Miljön har lång kontinuitet som kvarn-, smedje- och sågplats med topologiska värden kopplade till Hovdala slott. Det topografiska läget i landskapet vittnar om vattenkraftens betydelse för den agrara utvecklingen. De rationaliseringar och moderniseringar som gjorts i miljön återger i sin tur den allt fortgående industrialiseringen under 1900-talet. Numera finns även starka rekreativvärden kopplade till platsen genom vandringsleden Skåneleden. Detta stärker således de kulturhistoriska värdena genom tillgänglighet och delaktighet. Värdebärande beståndsdelar i miljön är dammbyggnaden med vattenfall och vattenspegel. Även kraftverksbyggnaden med intagstub och stenskodd utloppskanal. Omgivande bebyggelse och närheten till Hovdala slott är likaså viktiga för den kulturhistoriska kontexten.

### **Förslag till kulturmiljöhänsyn**

Vid fysiska ingrepp i miljön bevaras de kulturhistoriska värdena enklast genom en teknisk påbyggnadslösning. Terrängen är troligtvis för kuperad för omlöp.

## Bilder av miljön 2016



Bild 1. Hovdala slott



Bild 2. Kraftstationen och angränsande mindre magasin.



Bild 3. Magasinsbyggnaden sedd ifrån norr.



Bild 4. Den större angränsande magasinsbyggnaden, här sedd ifrån norr.



Bild 5. Boningshuset



Bild 6. Överfall.



Bild 7. Överfallsvärn/reservutskov.



Bild 8. Vy över dammen, sedd från nordväst.



Bild 9. Tubröret och åfåran löper parallellt.



Bild 10. Utloppskanalen som delvis löper under kraftstationen.



## Historiska dokument, kartor och bilder



Historisk karta 1. Geometrisk karta över Hammarmølle wängen från 1734. Lantmäteristyrelsens arkiv 1734.



Historisk karta 2. Häradsekonomiska kartan över Hammarmøllan, här syns dammen inritad i kartan. Rikets allmänna kartverks arkiv 1926-34.



Historisk karta 3. Den ekonomiska kartan från 1971-72. Rikets allmänna kartverks arkiv 1971-72.



Vattenfallet vid Hovdala, Hässleholm.

Historisk bild 1. Vattenfallet vid Hovdala innan dammen byggdes.  
Hämtad ur: Försvunna miljöer på Hovdalafältet, 1988.



Historisk bild 2. Byggande av dammen 1916.



Historisk bild 3. Tuben av trä byggs 1916.

Historisk bild 4. Även kraftstationen uppförs 1916.

Bilder hämtade ur: Försvunna miljöer på Hovdalafältet, 1988.





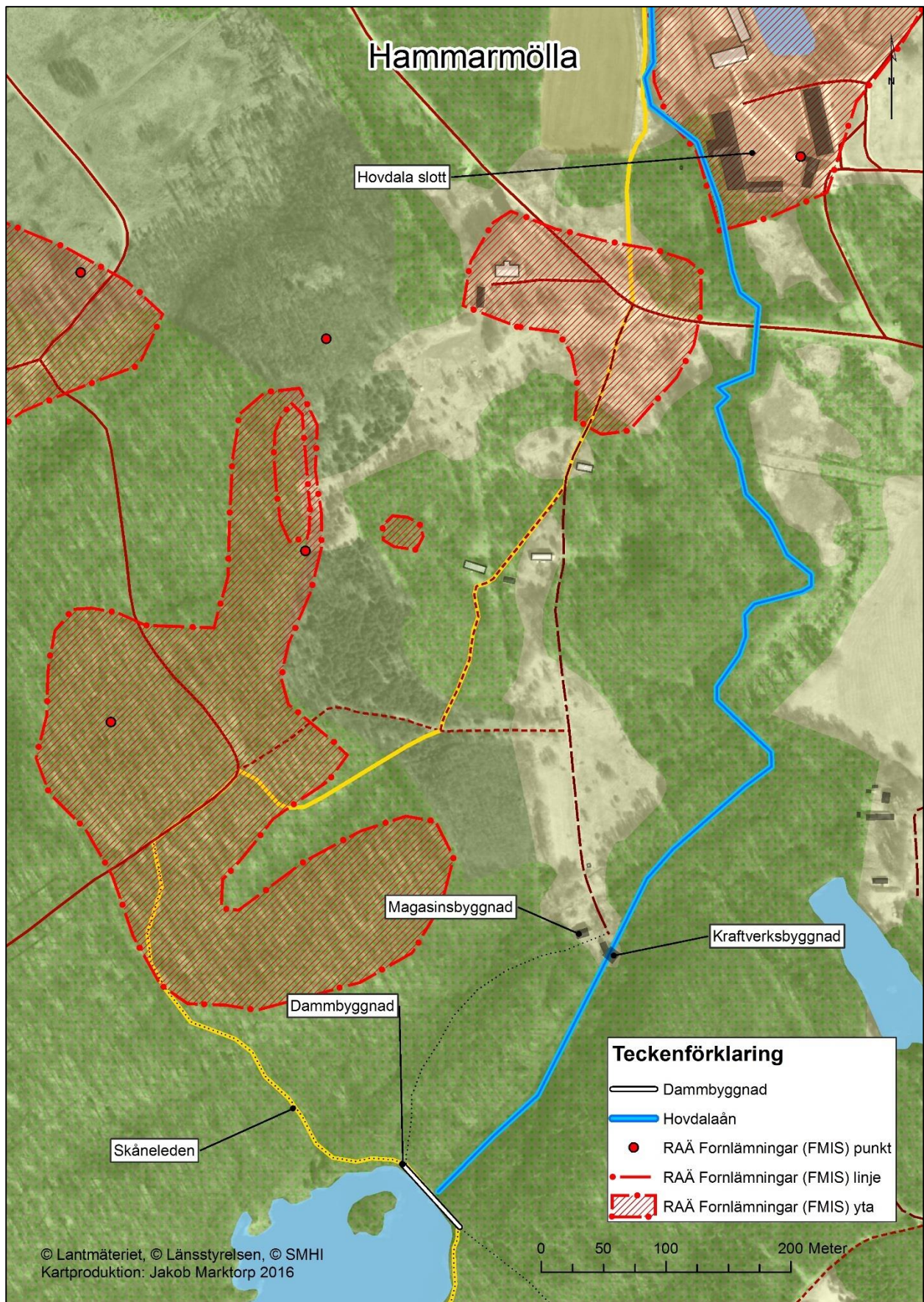
Historisk bild 5. Dammen torrläggts 1987 för restaurering.

Historisk bild 6. Restaurering av dammfästet.

Historisk bild 7 & 8. Th: Den gamla tuben av trä 1976 innan den revs. Tv: Den nya tuben av betong.

Bilder hämtade ur: Försvunna miljöer på Hovdalafältet, 1988.





## Klövabäcken

Klövabäcken (HARO 96 Rönne å) är utpekad som värdefullt vattendrag av Naturvårdsverket för dess naturvärden. Vattendraget har en mycket intressant flora och fauna och har fina områden för lek och uppväxt av havsvandrande lax och öring. Vattendraget har sträckor av värdefulla forsande miljöer och raviner samt välutvecklade alkärr. Klövabäcken bedöms vara relativt lite påverkat av mänskliga aktiviteter. Klövabäcken är även utpekad som särskilt värdefullt vatten av Fiskeriverket med flertalet rödlistade arter, skyddsstammar och skyddsarter. Klövabäcken är dessutom viktig för de naturvärden som är skyddade inom naturreservatet Klöva hallar.

Klövabäcken rinner genom kommunerna Åstorp, Svalöv och Klippan inom kulturlandskapsregionerna Nordvästra Skånes slättbygd, Inre Skånes sjö- och åslandskap samt Norra Skånes skogsbygd. Klövabäcken rinner från Tranerödmossen, genom Söderåsens kuperade och lövskogsbeklädda branter och vidare genom det åkerpräglade landskapet söder om Klippan för att slutligen mynna i Rönne å.

I närheten av Klövabäcken finns flera spår efter mänsklig aktivitet, exempelvis gravplatser, fossil åkermark, äldre by- och gårdstomter samt hägnadssystem. Längs vattendraget finns även flera kvarnplatser och tidigindustriella verksamheter. Kända sådana platser är Frumölla, Dymöllan, Hörsmölla, Forsgård, Klövamöllan och Maglerödmölla.

I samband med upprättandet av en militärgeografisk/topografisk karta år 1795 beskrevs Rönneås vattensystem med tillhörande biflöden:

### Explication

De gula linier visa de nämde läger ställen af hvilka a-b tyckes få bästa vattningarna och lämna bästa utrymme till Exercice. Därvid c, synes blifwa tjenligaste stället för Ponton bryggan i afseende på communication emellan lägret och Herrevads kloster utan hinder för Högra flygelns vattning, som ... i wadet öfwer åen Rönn nedan om Nybro.

### Beskrifning

På hela denna tract som chartan innefattar finnes blott 2ne obetydliga insjöar, neml vid Bonarp och Sjöleden.

Åen Rönn är det största vattendraget, av 30 til 40 alnars medelbredd. Har 3ne pålitliga broar till öfverfart, neml Spångebro, Nybro och Sönnarslöfs Stenbro. En träbro är wäl också wid Klippan, men swag och osäker att öfwerkjöra eller rida.

Öfwer de å chartan anwiste åhlfisken äro spänger lagde på hvilka allenast en man till fots kan defilera och wadena äro ej bredare än för 2 a 3 mans front, hwarvid en pålitlig wägwisare är nödig.

Rynkebäck är af 2 a 3 famnars medelbredd och ej djupare än at den, på några få ställen när, kan öfwerwadas; men de sumpiga ängarne hwarigenom han löper nödga wid en öfwegång af cavallerie till wägwisare. Öfwer denna bäck äro swaga träbroar wid Toftarp, Slättåkra och Bonarp. Wid Rynke Mölla och Smedjehuset äro grunda kör-wad.

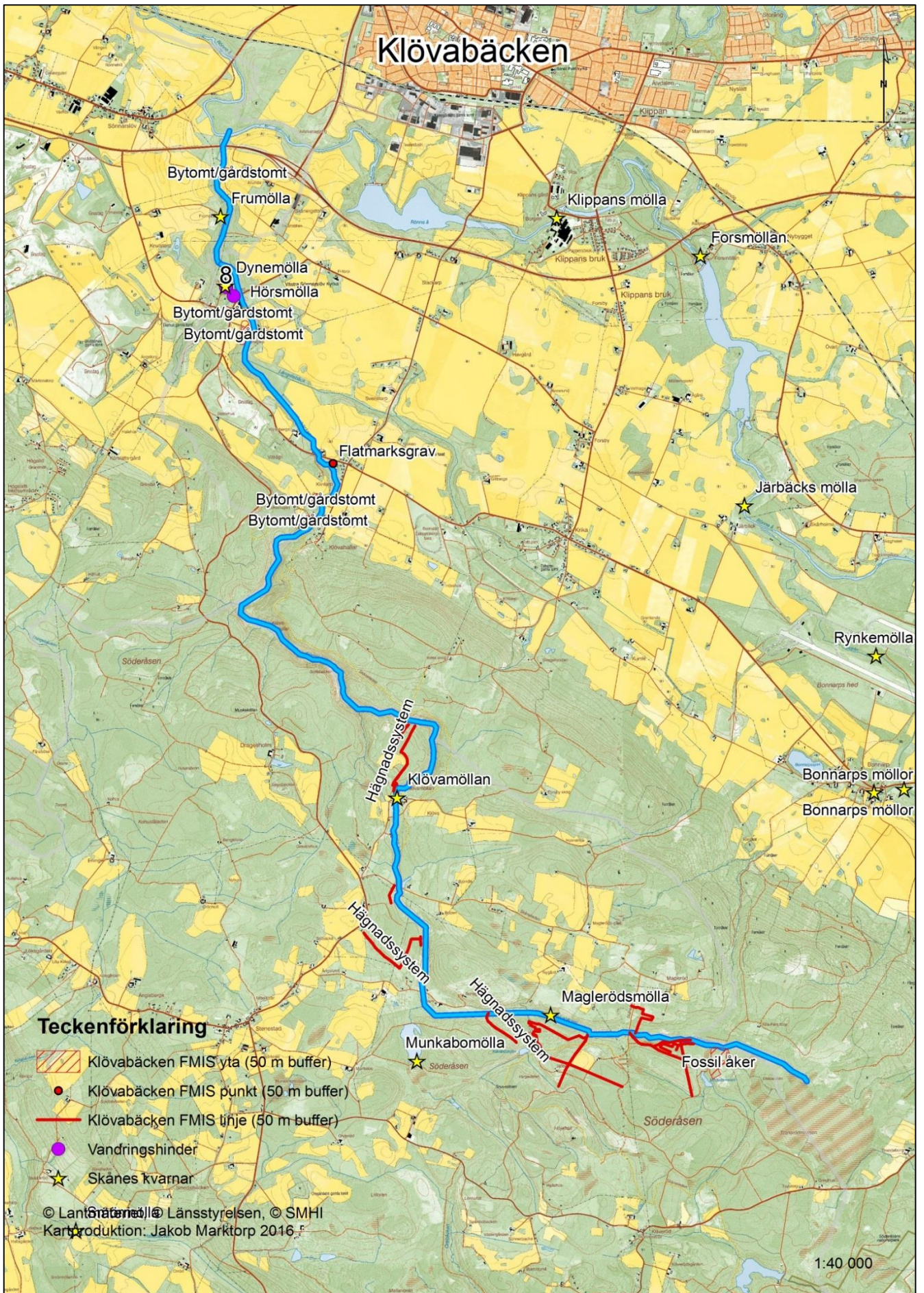
Bilbäcken är en obetydlig wattenrännil; men dess branta border tillstädja icke lätt passage utom wid Krika och Kumle.

Klöfwabäcken som flyter igenom en mycket sumpig, med små skog bewäxt och brantsidig ravin; har till öfwerfart wid Rafteboda en stenbrygga; men dessutom wid Klintarp, Hörsmölla och Fruemöllan kjörwar.

Af torra fält på denna charta, är det största beläget imellan Bonarp och Järbäck; men såsom bewäxt med högre ljung samt tilfaktigare än det framför Herrewads kloster; är dett sednare preferablement walt till campements plats. De öfrige fälten såsom imellan Toftarp och Ljungby, Krika och Westra Swenstorp, samt kejsarehuset och Elgehuset, äro mer och mindre tjenlige dertill: något för Etenduen skull, men det mästa för omständigheten af stora kärr och stembunden mark som är bewäxt med enbuskar och ljung.<sup>3</sup>

---

<sup>3</sup> Riksarkivet Topografiska kartor, Skåne, detaljkartor, SE/KrA/0400/17B/011d, 1795-96.





## Dymöllan



*Län, Kommun, Socken:*

Skåne, Svalöv, Stenestad och Kågeröd

*HARO:*

96 Rönne å

*Byggår:*

1797

*Lagskydd:*

Generella hänsynsbestämmelser enligt KML och MB. Bevakningsobjekt 59:2 i Västra Sönnarslöv sn; gårdstomt enligt 2 kap KML.

*Kulturhistorisk värdering:*

Kulturhistoriskt värde

*Värdebärande beståndsdelar:*

Kvarnbyggnad och dammbyggnad

*Kärnvärden:*

Platsen vittnar om vattenkraftens betydelse för samhällsutvecklingen i bygden.

## Historik

Dymöllan har historiskt även kallats Dynemölla och Dyemölla. I samband med att en militärgeografisk/topografisk karta upprättades återgavs och beskrevs Dymöllan. Kvarnen var vid den här tiden en rusthållskvarn med 3/8 hemmansdelar. Den tillhörande gården var kringbyggd (Historisk karta 1). Bostadsdelen hade två rum varav ett med eldstad.<sup>4</sup> Kvarnen återges på nytt i storskifteskartan från 1803 (Historisk karta 2).

Den nuvarande kvarnbyggnaden uppfördes år 1797 vid ett 3 meter högt vattenfall. Kvarnen drevs av ett vattenhjul som genererade kraft motsvarande 25 hkr och en motor om 5 hkr. Kvarnverket drevs även av en råoljemotor om 20 hkr och bestod av 3 stenpar, sikt, utsädestriör och sädeskross. Kvarnen drevs av en person som jämsides hade jordbruk.<sup>5</sup> Driften upphörde år 1960 och då Skånes hembygdsförbund gjorde en inventering år 1980 var vattenhjulet borttaget men delar av kvarnverket fanns kvar.<sup>6</sup>

## Beskrivning

I odlingslandskapet väster om Västra Sönnarslövs kyrka leder allékantad mindre väg fram till Dymöllan vid Klövbäcken (Rönne å 96). Kvarnbyggnaden är uppförd på en grundmur av tuktad och otuktad murad sten. Delen mot vattnet är uppförd i skiftesverk. Då byggnaden blev bostad har sentida fönsternischer tagits upp. Resterande del av byggnaden är klädd med locklistpanel i gul kulör, en frontespis är uppbyggd på entrésidan. På den gavelsida som angränsar mot vattnet syns tydligt delar av skiftesverkskonstruktionen, en del av väggen verkar vara förstärkt av en tegelmurad del. Sockeln av murad sten syns också tydligt här. Gavelröstet är klätt med locklistpanel i en röd kulör och en sentida fönsteröppning tar upp en stor del av gavelns övre del. De flesta fönstren är utbytta, flertalet fönster har mittpost och spröjsindelning. Sadeltaget är belagt med sinuskorrugerad plåt (eller möjligen eternit). Enligt uppgift från nuvarande ägare finns kvarnverket inte bevarat interiört.

Dammyggnaden vid Dymöllan utgörs av ett långsmalt dämme/intagskanal. Den västra strandbrinken är kallmurad i tuktad sten och dammvallen finns två utskov – ett överfallsvärn och ett reservutskov/bottenlucka. I anslutning till Dymöllan ligger ett fiskrökeri. Intill kvarnkanalen leds vatten om till mindre fiskdammar med öring. Systemet av fiskdammar bildar en parkliknande miljö mellan fiskrökeriet och Dymöllan.

---

<sup>4</sup> Riksarkivet Topografiska kartor, Skåne, detaljkartor, SE/KrA/0400/17B/011d, 1795-96.

<sup>5</sup> Wining 1940, s.392.

<sup>6</sup> Werdenfels 1981, s. 125.

### **Kulturhistorisk värdering**

Dymöllan är tydligt moderniserad och ombyggd efter att kvarnverksamheten lade ner och kvarnbyggnaden blev bostad. Byggnadens läge vid vattnet och dämnet vittnar dock om platsens kulturhistoriska kontext som kvarnplats och vattenkraftens betydelse för bygdens samhällsutveckling i Klövbäckens närhet. Dymöllan har ett kulturhistorisk värde.

### **Förslag till kulturmiljöhänsyn**

Ur kulturmiljösynpunkt bör dammbyggnadens fundament bevaras i samband med eventuella vattenvårdande åtgärder.

## Bilder av miljön 2016



Bild 1. Det långsmala dämnet/intagskanalen till Dymöllan.



Bild 2. Det långsmala dämnet/intagskanalen till Dymöllan. Strandbrinken är kallmurad med tuktad sten.



Bild 3. Dymöllan från östra gavelsidan.



Bild 4. Uppströms Dymöllan leds vattnet in i fiskdammar där öring odlas. Vid dessa finns regleringsanordningar.

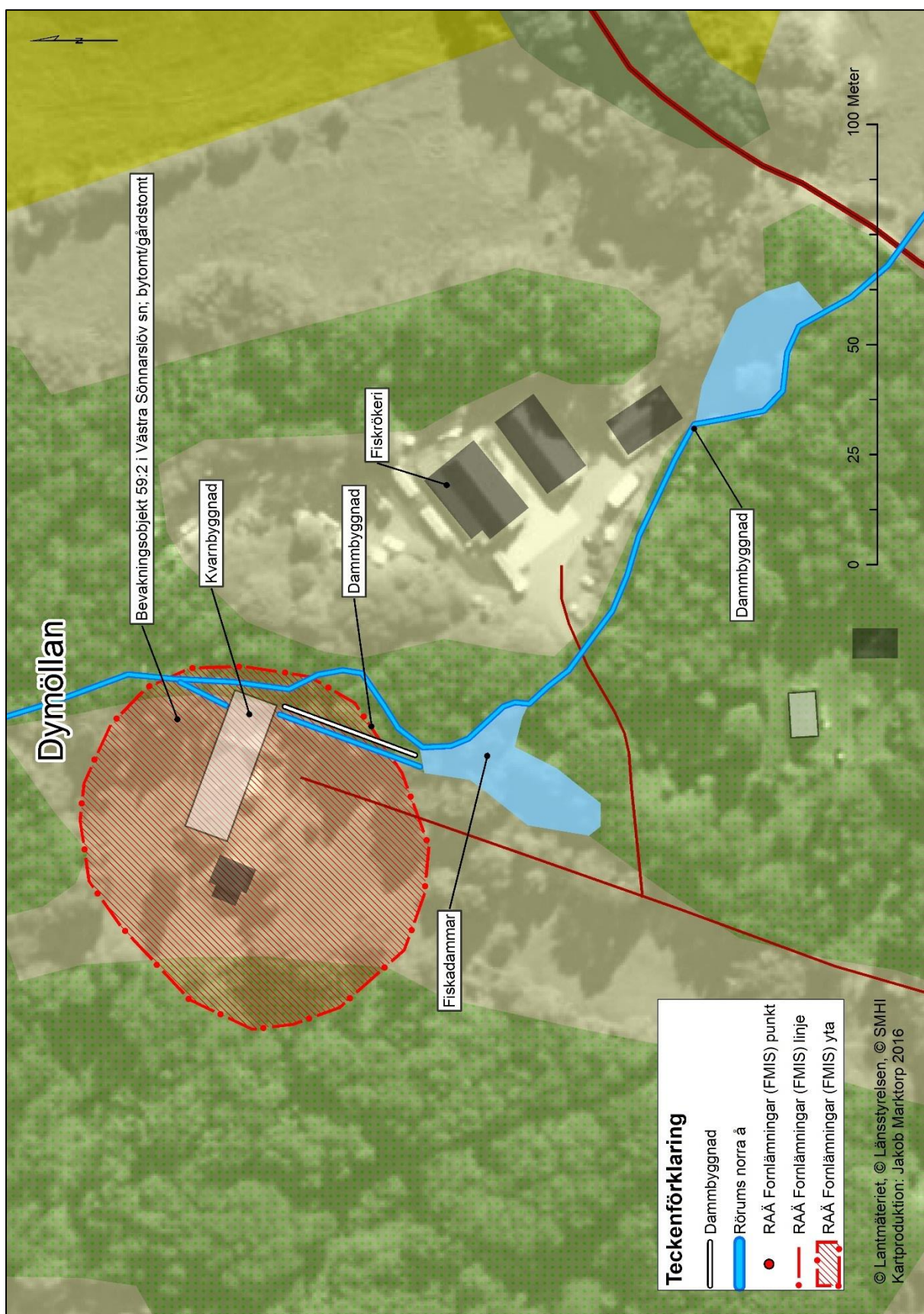
## Historiska dokument, kartor och bilder



Historisk karta 1. En topografisk karta över militärstrategiska platser återger Dymöllan mellan Hörsmölla och Stampen. Vid den här tiden var Dymöllan en rusthållskvarn. Riksarkivet 1795-96.



Historisk karta 2. I storskifteskartan över Västra Sönnarslöv socken återges Dymöllan. Lantmäteristyrelsens arkiv 1803.

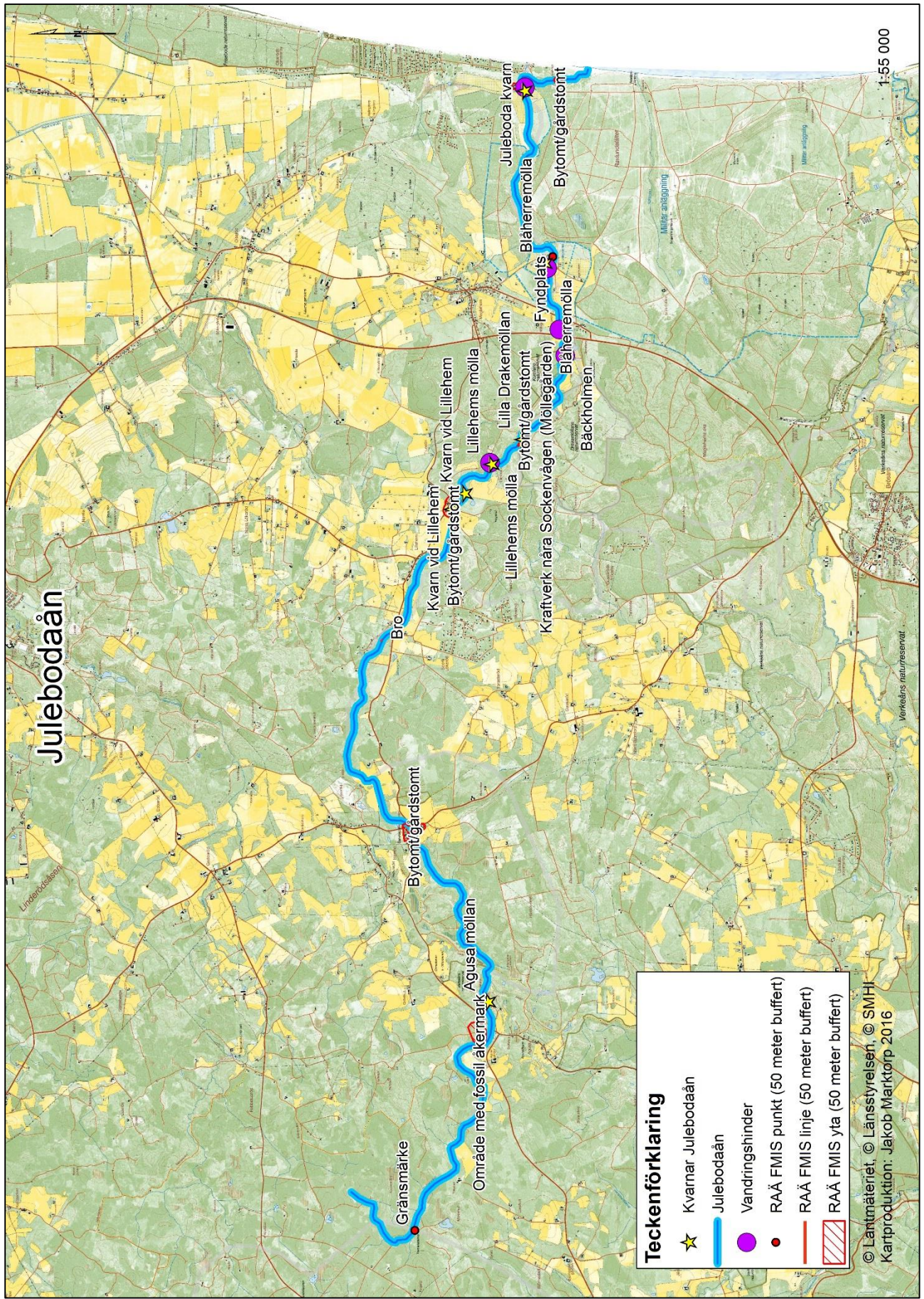


## Julebodaån

Söder om Degeberga och norr om Stenshuvud på Österlen i Skåne ligger Julebodaån i kulturlandskapsregionen Norra skånes skogsbygd inom huvudavrinningsområdet kustområde 88/89. Julebodaån utgör gräns mellan kommunerna Kristianstad i norr, Hörby i väst, Tomelilla i söder och Simrishamn i sydost. Vattendraget är utpekade som särskilt värdefullt enligt Riksantikvarieämbetet. Det utpekade området täcker Mölleån, Klammersbäck, Verkeån och Julebodaån. Värdebärande i området är kustlandskapet med kyrkbyar, fiskelägen, strandängar, ålabodar och förhistoriska gravar. Den fasta laxfiskeanläggningen Öradekaren vid Verkeån. Julebodaån är även utpekad som värdefullt vattendrag enligt Fiskeriverket p.g.a den havsvandrande öringstammen. I anslutning till vattendraget finns områden med höga naturvärden såsom ädellövskogar, lundmiljöer, lövsumpskog och kärr. Landskapet omkring Julebodaån präglas även av sommarstugebebyggelse längs den långa sandstrandskusten, tallplanteringar och fruktodlingar.

Julebodaån har nyttjats av människan under mycket lång tid. Det goda fisket har varit en av de viktigare näringarna i bygden då jordbrukets avkastning historiskt har varit tämligen dålig till följd av flygsandens negativa inverkan. Om detta vittnar öringfisket vid Stora Juleboda gård. Vid Julebodaån fanns under 1800-talets mitt minst 6 kvarnar. Andra spår i vattendragets omnejd är äldre by- och gårdstomter, gränsstenar och fyndplatser som vittnar om människans tidiga exploatering av landskapet (Kartbilaga).





**Teckenförklaring**

- ★ Kvarnar Julebodaån
- Julebodaån
- Vandringshinder
- RAÅ FMIS punkt (50 meter buffert)
- RAÅ FMIS linje (50 meter buffert)
- ▨ RAÅ FMIS yta (50 meter buffert)

© Lantmäteriet, © Länsstyrelsen, © SMHI  
 Kartproduktion: Jakob Marktorp 2016

1:55 000

## Öradekaren i Julebodaån



*Län, Kommun, Socken:*

Skåne län, Kristianstad, Maglehem

*HARO:*

Kustområde 88/89

*Vattendrag:*

Julebodaån

*Byggår:*

1600-tal

*Lagskydd:*

Generella hänsynsbestämmelser enligt KML och MB

*Kulturhistorisk värdering:*

Högt kulturhistoriskt värde

*Värdebärande beståndsdelar:*

Öradekar, kvarnplats och gårdsmiljö

*Kärnvärden:*

Vittnar om fiskets viktiga näring för bygden och Skånes östra kust. Få liknande anläggningar finns idag bevarade.

## Historik

I samband med en skattläggningsundersökning av onoterade lägenheter i Gärds härad, Kristianstads län år 1811 togs Öradefisket i Julebodaån upp. Detta gjordes med anledning av 1641 års jordsrevningsintroduktion och kungliga skattläggningar i Skåne år 1694. Öradefisket tillhörde gården Juleboda no.1. Enligt skattläggningen från år 1811 köptes en del av marken till gården Juleboda år 1753. Vidare brukades tillhörande mark i 2 år för att sedan vila i 24 år vilket innebar att en del av Julebodas mark producerade för lite grödor för att skattläggas. Friseboda ale och Vestra kärr brukades under Juleboda no.1. Detta område bestod år 1811 av flygsand och kunde därmed inte användas till annat än furuplantering.<sup>7</sup>

Före år 1725 hade Stora Juleboda gård varit ett Kronohästhemman under Södra skånska kavallerieregementet men såldes år 1725 som skattehemman. I samband med detta gjordes en värdering till åbon Mårten Nilsson vars förfäder hade bott och brukat gården sedan urminnes tid. Bygden och intilliggande hemman hade återkommande besvär med flygsand, vilken ständigt skapade nya sandhögar. Av den anledningen brukades åkrarna genom 6-10 års träda emellan två- och fyrsäde. Det var i synnerhet bovete och råg men även korn som odlades. Mark i träda nyttjades som gräslindor, där vinterfoder inhöstades. Till gården fanns ingen tillhörande betesmark, som istället lejdes i grann- och kyrkojord. Det fanns inte heller någon tillhörande skog, förutom de alar som växte längs ån. Dessa avverkades inte men grenar användes till att bygga gårdsgårdstäppor. I ån fanns ett laxöringfiske där karen var byggda tvärt över strömmen. Där fanns även en skvaltkvarn men eftersom fallet var litet kunde kvarnen endast användas vid högt vattenstånd.<sup>8</sup>

Enligt nuvarande ägare finns uppgifter i ägandelängder från 1625 om att en kvarn fanns under gårdens ägor redan då. I en geometrisk avmätning från 1712 återges såväl öradekaren som kvarnen (Historisk karta 1). Kvarnen är även avbildad i skånska rekognosceringskartan från omkring 1820-talet, i generalstabskartan från 1862 och i häradsekonomiska kartan från 1926-34. I Stora Julebodas gårdsarkivet finns en vattendom från 1935 som utreder rättigheten till fisket vid öradekaren. Domen bekräftar att hävden av fisket tillhör Stora Juleboda gård.

## Beskrivning

Strax innan Julebodaån mynnar i havet ligger Stora Juleboda gård (Bild1). Allévägen från väster leder fram till den kringbyggda gården. Mot nordost angränsar sommarstugebebyggelse, i öst Östersjön och i söder Julebodaån och

---

<sup>7</sup> Landsarkivet i Lund. Kronofogden i Villands, Gärds och Albo härad, FIIIa:1-2, 1811.

<sup>8</sup> Stora Juleboda gårdsarkiv, Gärds häradsrätt A1a:23. No40 Uplästes värderingsinstrumentet till Skatte Kiöp öfwer Crono Hästhemmanet No 1 1/3 Juleboda af Maglehems Sokn. D 15 februari 1725.

Ravlunda skjutfält. Närmast gården finns idag äppelodlingar och betesmark. I vattendraget, precis i anslutning till gården ligger ett öradekar – ett äldre laxfiske. Där skvaltkvarnen tidigare låg står idag en mindre träbyggnad (Bild 2). Kanske är det kvarnbyggnaden som i senare tid byggts om och bytt funktion.

Öradekaren utgörs av ett stenfundament med betong utanpå. I fundamentet finns 6 rännor. Då fisket var aktivt fanns troligen spjälhoar i några av rännorna (Bild 3). Det var vanligt att någon ränna lämnades öppen så att fisk kunde passera. I hoarna fanns platta, upprättstående spjälor. Hoarna var placerade på så vis att uppvandrande fisk föll tillbaka in och fångades i spjälorna då de försökte passera rännorna. Ett par av rännorna/utskoven är igensatta (Bild 4).

### **Kulturhistorisk värdering**

Öradekaren i Julebodaån har historiskt varit en betydelsefull tillgång för gården och bygden. Detta återspeglas idag i den välbevarade fångstanläggningen i anslutning till gården. Därmed utgör öradekaren en pedagogiskt viktig del för den kulturhistoriska kontexten kring hur Stora Juleboda har brukats. Fångstanläggningen även viktig för förståelsen av fiskets betydelse för Skånes östra kust. Ett fåtal öradekar är bevarade i Skåne vilket ger platsen unik med starka regionala värden. Öradekaren i Julebodaån har i sin helhetsmiljö ett högt kulturhistoriskt värde.

### **Förslag till kulturmiljöhänsyn**

Vid eventuella vattenvårdande åtgärder bedöms omlöp eller tekniska påbyggnadslösningar vara bra alternativ. Det skulle även vara möjligt att öppna upp de igensatta utskoven.

Den som planerar eller utför ett arbete ska se till att skador på kulturmiljön undviks eller begränsas. Detta görs lämpligen genom att samråda med Länsstyrelsens kulturmiljöenhet.

## Bilder av miljön 2016



Bild 1. Stora Juleboda gård.



Bild 2. Öradekaren vid Stora Juleboda. Gårdsbebyggelse går att skönja i bakgrunden. På andra sidan vattendraget är den gamla skvaltkvarnsplatsen där det nu står ett förråd.



Bild 3. Utskoven/rännorna i det äldre öradefisket där spjälhoarna tidigare samlat upp de uppströmsvandrande laxfiskarna.

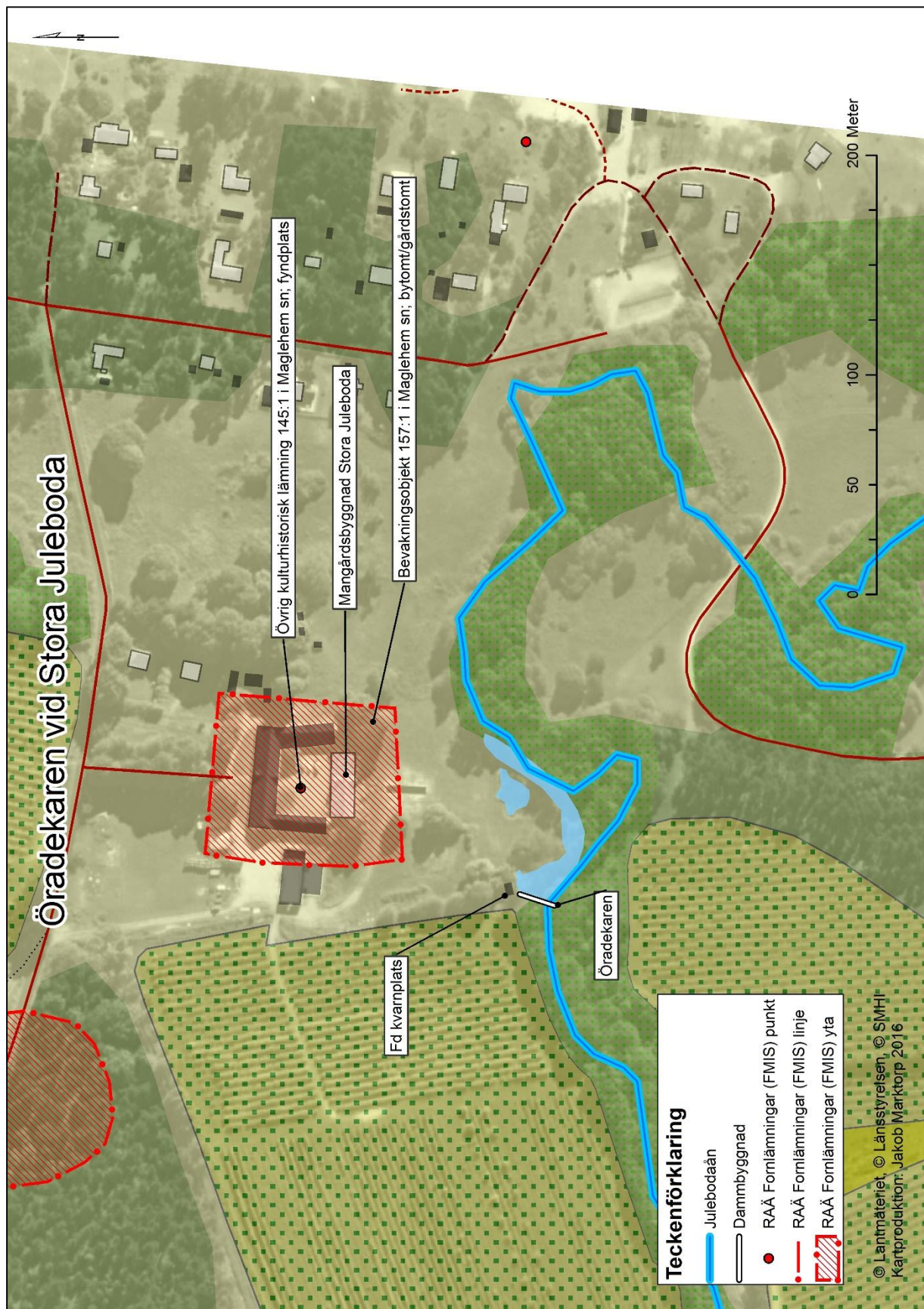


Bild 4. Ett par av utskoven är igensatta.

## Historiska dokument, kartor och bilder



Historisk karta 1. I en geometrisk avmätning över Stora Julebodas ägor år 1712 återges öradekaren och den intilliggande kvarnen i den röda markeringen. Lantmäteristyrelsens arkiv 1712.





## Blåherremölla



*Län, Kommun, Socken:*

Skåne län, Kristianstad, Maglehem

*HARO:*

Kustområde 88/89

*Vattendrag:*

Julebodaån

*Byggår:*

1600-tal

*Lagskydd:*

Byggnadsminne enligt 3 kap. KML.

*Kulturhistorisk värdering:*

Mycket högt kulturhistoriskt värde

*Värdebärande beståndsdelar:*

Kvarn- och bostadslänga, bevarad kvarnutrustning, arrendatorsbostad, stall- och loglänga, svinhus, kvarndamm, vattenhjul och vattenvägar.

*Kärnvärden:*

Välbevarad kvarnmiljö med högt teknikhistoriskt värde och stort upplevelsevärde. Vittnar om kvarnens betydelse som nav i den agrara utvecklingen.

## Historik

Blåherremölla ligger i Julebodaåns dalgång och namnet kan härledas till ”blåhäre” - den dialektala benämningen på häger. Platsen sägs ha varit en stor häckningsplats för hägrar.<sup>9</sup> Platsen omnämns första gången i skrift år 1610 ”Blaaherre Mølle”.<sup>10</sup>

Torups gods ägde kvarnen från 1700-talet fram till 1944.<sup>11</sup> I en geometrisk avmätning från 1807 syns Blåherremölla ingå i Torups säteris ägor (Historisk karta 1).

Det har funnits två kvinnliga mjölnare här, båda hette Hanna och var verksamma under 1800-talet och tog över i samband med att deras makar dog. Den första Hanna drev kvarnen under ett par år och den andra Hanna under en 15- års period.<sup>12</sup>

Renoveringar av anläggningen har gjorts av Gärds härads hembygdsförening 1973 och 1984, de var dåvarande ägare av anläggningen. Fråga om att byggnadsminnesförklara anläggningen väcktes 2007 vilket ledde fram till att anläggningen år 2012 byggnadsminnesförklaras enligt 3 kapitlet KML. Inom byggnadsminnet ingår kvarn-och bostadslängan, arrendatorsbostaden, stall -och loglängan, svinhuset, utedass och anläggningarna vid och i vattnet: kvarndamm, vattenrännor, tvättplats vid ån samt spång och broar. Blåherremölla har idag en privat ägare.<sup>13</sup>

## Beskrivning av miljön

Blåherremölla med omgivande bebyggelse består av kvarn-och bostadslänga, arrendatorsbostad, stall- och loglänga, svinhus, utedass och kvarndamm med vattenrännor. Byggnaderna är uppförda inom ett stort tidsspann, från 1700-1800- och 1900-talen, de ramar in en gårdsplan som ligger emellan dem. Kvarnhuset kan ha kvar delar som kan vara ifrån 1600-talet.<sup>14</sup>

Kvarnbyggnaden är uppförd i en våning med sadeltak täckt med vass (bild 1). Byggnaden är uppförd i stolpverk, korsvirke och skiftesverk. Färgsättningen på fasaden varierar likaså. Längans gavlar är färgsatta med röd slamfärg, mittdelen i vitt och fönsterbågar och dörrar har en grön kulör. Bostadsdelen är belägen i den östra delen av byggnaden, som består av flera rum. Exempelvis: drängkammare, farstu, vävstuga och vedbod (bild 2). I den västra delen av

---

<sup>9</sup> Gärds härads hembygdsförenings årsbok, 1990, s.13

<sup>10</sup> Institutet för språk och folkminnen, Skånsk ortnamnsdatabas.

<sup>11</sup> Byggnadsminnesförklaring, Lst Skåne

<sup>12</sup> ibid

<sup>13</sup> ibid

<sup>14</sup> ibid

byggnaden finns hjulhuset med kvarnrännan och det vattendrivna bröstfallshjulet (bild 3 & 4). På ovanvåningen finns det dubbla stenparet. Kvarnverket är i gott skick och maler i pedagogiskt syfte ett par gånger om året.

Mitt emot kvarn- och bostadslängan finns arrendatorsbostaden. Fasaden är klädd med rödslammad locklistpanel och sadeltaket är klätt med vass (bild 5). Stall- och loglängan som omsluter gårdsplanen från öst är uppförd i tegel och stolpverkskonstruktion med rödmålad locklistpanel. Sadeltaket är täckt med enkupigt lertegel. Svinhuset är uppfört av tegel med vitputsad fasad under ett sadeltak av korrugerade eternitplattor (bild 6).

Julebodaån förser Blåherremölla med vatten från nordväst (bild 7 & 8). Dammbyggnaden leder in vatten till det betongförstärkta kvarnintaget (bild 9). Nedströms vattenhjulet leds det bearbetade vattnet vidare genom en stensatt utloppskanal (bild 10). I den västra armen finns ett reservutskov (bild 11). Överflödigt vatten passerar dämmet via överfallsvärnet i dammbyggnadens östra arm (bild 12). I det stenskodda ytterlivet finns en fisktrappa (bild 8 & 11).

## Kulturhistorisk värdering

### *Kvarnbyggnad och angränsande bebyggelse*

Kvarnbyggnadens byggnadsteknik förmedlar kunskap och förståelse om äldre tiders byggnadstraditioner. Byggnaden är sällsynt som ett äldre exempel på en kvarnbyggnad från 1700-talet. Gårdsmiljön med ett flertal funktionsbyggnader visar också upp behovet av flera näringar vid sidan av kvarnverksamheten.

### *Dammen och vattenvägarna*

Damm och vattenvägar är väl avläsbara i miljön och det är tydligt hur de hänger samman med kvarnbyggnaden och dess nyttjande av vattnets kraft. Dammen och vattenvägarna utgör en viktig funktion i miljön som är en förutsättning för driften av kvarnen. Dammen och vattenvägarna fyller även ett estetiskt värde och ett upplevelsevärde för platsen.

### *Helhetsmiljö*

Helhetsmiljön vid Blåherremölla är tydligt läsbar med hög kulturhistorisk relevans och dignitet. Gårdsmiljön med kvarnbyggnad och vattenvägar är välbevarad och unik. Genom fungerande kvarnverk och maskineri är kvarnen mycket pedagogisk och tekniskt intressant vilket på så vis bidrar ytterligare till kunskapen och förståelsen för kvarnmiljös drift och funktion i ett större landskapsperspektiv. Blåherremölla har utgjort ett viktigt industriellt nav i det äldre agrara landskapet. Miljön har ett mycket högt kulturhistoriskt värde.

## Förslag till kulturmiljöhänsyn

Ur kulturmiljösynpunkt är det viktigt att bibehålla den unika kulturmiljö som Blåherremölla utgör där kvarnmiljön med samtliga byggnader liksom angränsande vattenvägar ingår som värdebärande beståndsdelar. Tekniska påbyggnadslösningar eller omlöp är därmed att föredra ur kulturmiljösynpunkt.

Den som planerar eller utför ett arbete ska se till att skador på kulturmiljön undviks eller begränsas. Eventuella ingrepp i miljön ska prövas enligt 3 kap. KML.

## Bilder av miljön 2016



Bild 1. Blåherremölla kvarnbyggnad, uppdelad i en kvarndel och en bostadsdel.



Bild 2. Bostadsdelen av kvarnhuset.



Bild 3. Kvarndelen av gårdsbyggnaden.



Bild 4. Bröstfallshjulet i kvarnrännan.



Bild 5. Arrendatorsbostaden.



Bild 6. Del av stall- och loglängan syns till höger i bild och till vänster syns svinhuset.



Bild 7. Dammen och kvarnen sett från nordväst. Till vänster är överfallet, i mitten kvarnintaget och till höger reservutskövet.



Bild 8. Överfallsvärnet från öst med fisktrappan centralt i ytterlivet.





Bild 9. Intagskanalen till vattenhjulet med betongförstärkt kant.



Bild 10. Den stenskodda kvarnrännan med bröstfallshjulet.



Bild 11. Vattenmagasinet med överfallsvärnet.



Bild 12. Reservutskovet.

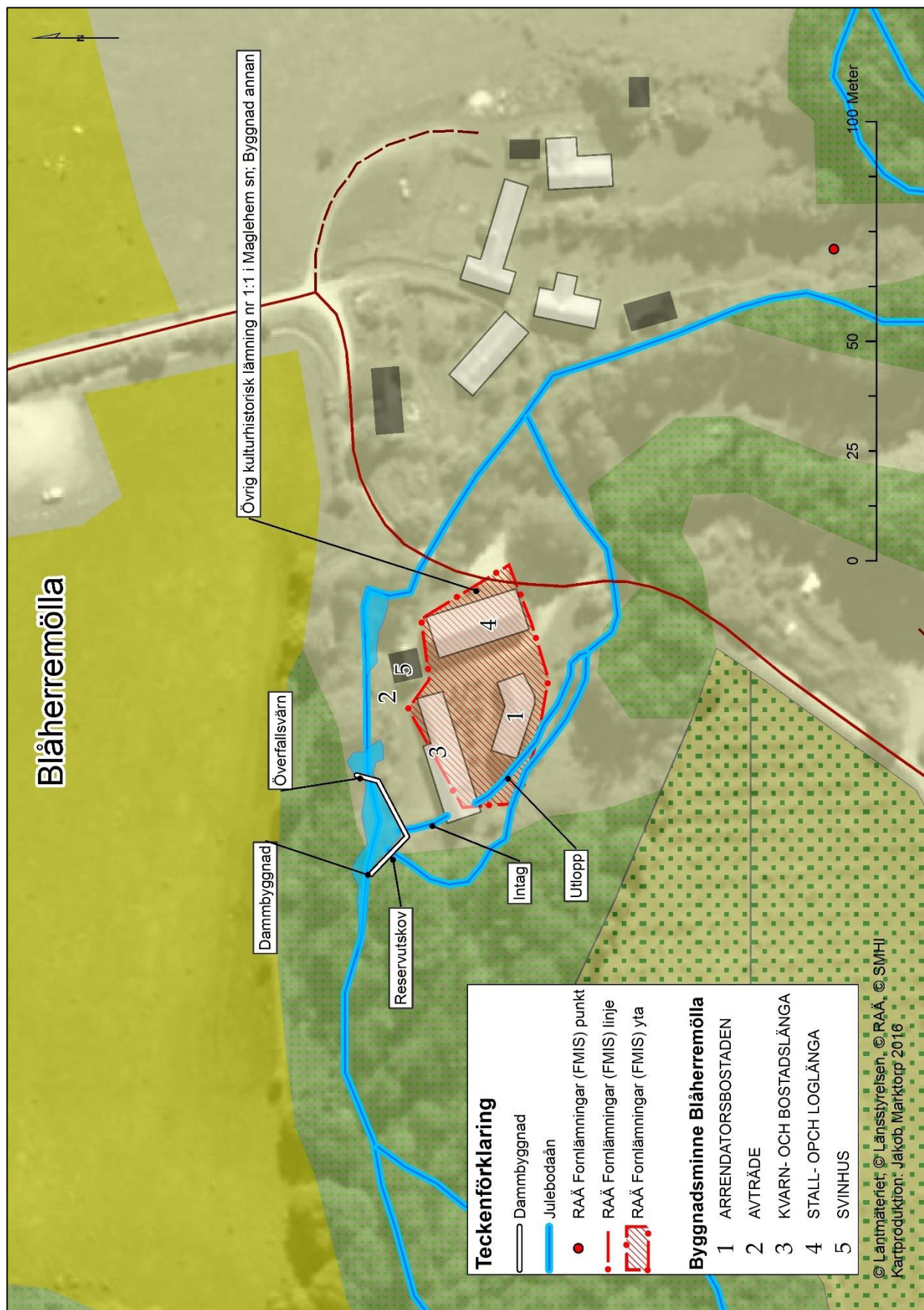
## Historiska dokument, kartor och bilder



Historisk karta 1. Blåherremölla inritad inom Torups säteris ägor. Geometrisk avmätning. Lantmäteristyrelsens arkiv 1807.



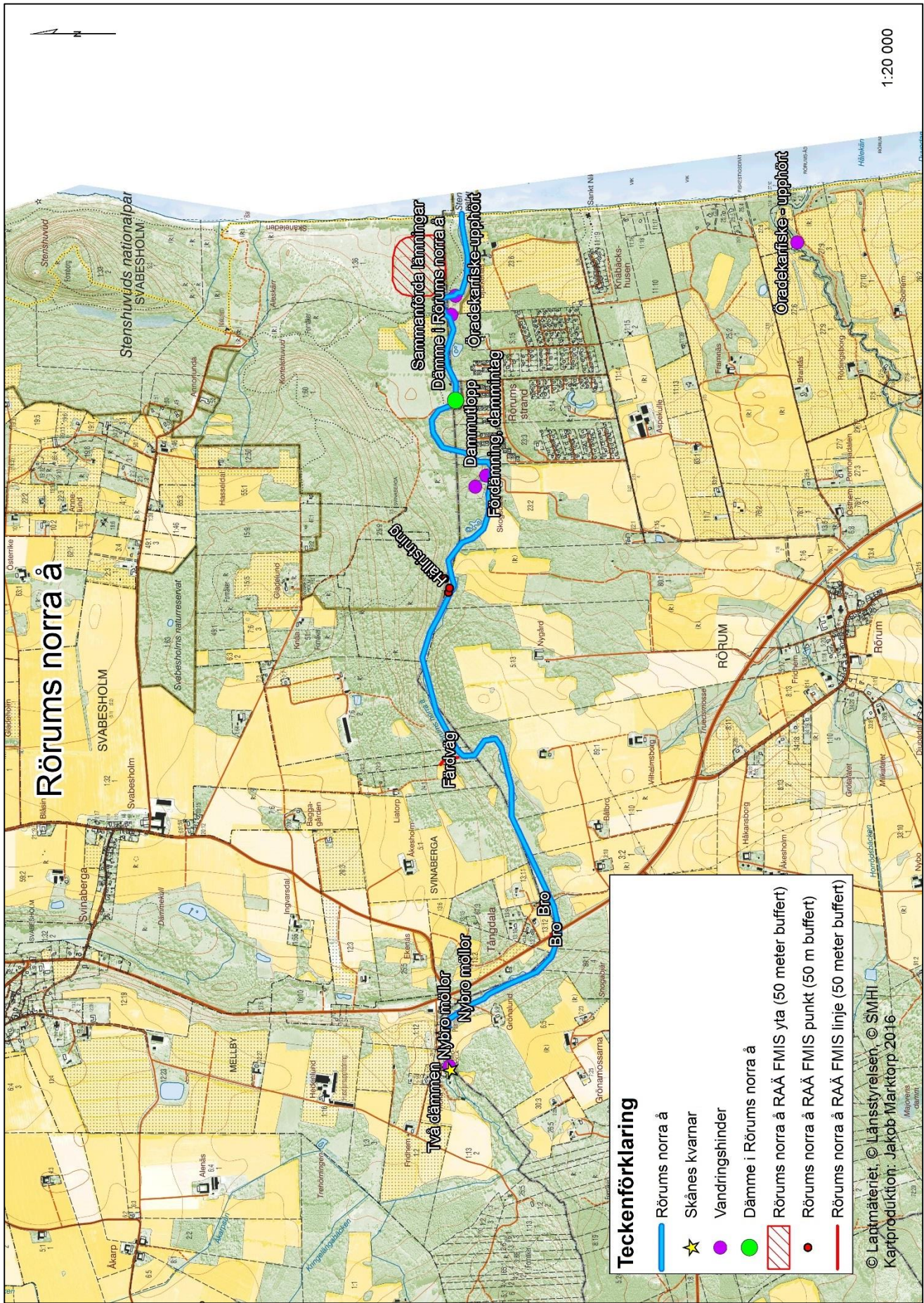
Historisk karta 2. Kvarnen är även återgiven i häradsekonomiska kartan från 1926-34. Rikets allmänna kartverks arkiv 1926-34.



## Rörums norra å

Rörums norra å ligger helt inom Simrishamns kommun, HARO 88/89 och tillhör kulturlandskapsregionen Inre skånes sjö- och åslandskap. Vattendraget rinner i foten av nationalparken Stenshuvud. Det kuperade ädellövskogsdominerande landskapet med inslag av ljungfåladler har sedan forna tider lämpat sig för mänsklig aktivitet. Om detta vittnar lämningar efter bl.a. en fornborg, hålvägar och odlingsrösen. Det geologiska landskapet utgörs av ett restberg av i synnerhet porfyr och gnejs. Lätteroderade bergarter har under lång tid vittrat sönder och vid den norra sidan av Stenshuvud finns utbredda klapperstensfält/strandvallar. Det omkringliggande böljande backlandskapet är bildat av isälvsavlagringar. Markanvändningen är främst inriktad mot fruktodling, åker och betesmark som bibehållit en småbruten landskapsstruktur.

Rörums norra å har sedan länge varit betydelsefull för människor bosatta i närheten. Om detta vittnar exempelvis äldre färdvägar, hållristning/älvkvarn och dämmen efter tidigare vattenkraftutvinning. Nära vattendragets mynningsområde finns även ett örädefiske som inte längre är i bruk.



1:20 000

## Dämme i Rörums Norra å



<i>Län, Kommun, Socken:</i>	Skåne, Simrishamn, Södra Mellby
<i>HARO:</i>	Kustområde 88/89
<i>Vattendrag:</i>	Rörums Norra å
<i>Byggår:</i>	1900-talets andra hälft
<i>Lagskydd:</i>	Generella hänsynsbestämmelser enligt KML och MB
<i>Kulturhistorisk värdering:</i>	Visst kulturhistorisk värde
<i>Värdebärande beståndsdelar:</i>	Dämmen och hålldammar
<i>Kärnvärden:</i>	Vittnar om vattnets betydelse i den fruktodlingspräglade bygden

## Historik

I samband med enskifte av Svabesholms ägor år 1811<sup>15</sup> återges en trolig kvarn ungefär vid platsen där det aktuella dämnet idag finns (Historisk karta 1). I kartbilagan återges i öster även ett örädefiske. I en skattningsundersökning från år 1811 över Villands, Gärds och Albo härader uppges att Svabesholm ägde 3 av Helvigs åledrätte, 6 av Tobis åledrätter och 2 av Krokens åledrätter. Svabesholm ägde även 3 örädefisken som brukades av Vik. Till Rörums by hörde även flertalet åledrätter. I skattningsprotokollet uppges även att en kvarn fanns tillhörande Rörums by. Den kallades för Strandmöllan och ägde ingen tillhörande jord.<sup>16</sup> Det är dock in helt säkert att det är samma kvarn som återges i Laga skifteskartan år 1811.

Efter år 1811 är den troliga kvarnen försvunnen. I häradsekonomiska kartan från år 1926-34<sup>17</sup> visar inga tecken på någon vattenrelaterad verksamhet på platsen. Det är först då Ekonomiska kartan upprättas år 1971<sup>18</sup> som en grävd damm återges i anslutning till det lilla dämnet (Historisk karta 2). Det omkringliggande landskapet präglas vid den här tiden av fruktodlingar vilket gör det troligt att den grävda dammen har anlagts någon gång i mitten av 1900-talet som bevattningsdamm alternativt fiskdamm.

I Filip Tryboms beskrivning av Verkeån och Rörumsåarna år 1890 återges laxöringsfisket.

... den största Rörumsbäcken var så fattig på vatten, att man att döma därav icke kunde komma för den tanken, att ett så pass rikt laxöringsfiske, som nu upplyst blivit, där på vintern skulle kunna äga rum. Meddelandet om, att icke något egentligt fiske kunde i dessa bäckar försiggå förrän efter regntidens inträffande på hösten, står härmed där i sammanhang.

Lax- och laxöringsfisket i Skipparpsån är både till tid och till natur i övrigt helt olika laxöringsfisket i Rörumsbäckarna. Det synes nu, som om samma stadganden ej skulle passa för det förra och för de senare av dessa vattendrag; som om de nu gällande stadgarna, vilka hava tillkommit med i första hand på Skipparpsån fästade avseende, verkligen skulle vålla Rörumsbäckarnas strandägare större avbrott i deras laxöringsfiske, än vad omtanken för detsamma bestånd och det allmännas bästa rimligtvis kan fordra, då man tar i betraktande ifrågavarande bäckars obetydlighet, det jämförelsevis mycket

---

<sup>15</sup> Lantmäterimyndigheternas arkiv 11-SME-9, Enskifte 1811.

<sup>16</sup> Landsarkivet i Lund; Kronofogden i Villands, Gärds och Albo härad FIIIa:1-2. Protokoll hållet vid skattningsundersökningar i Villands, Gärds och Albo härad 1811.

<sup>17</sup> Rikets allmänna kartverks arkiv Baskemölla J112-3-82, Häradsekonomiska kartan 1926-34.

<sup>18</sup> Rikets allmänna kartverks arkiv Rörum J133-2E3a74, Ekonomiska kartan 1971-72.



stora fisket i dem samt den uppgift, som lämnades vid möte i Brösarp den 9 juni 1884, att laxöringar i dem skulle leka så ovanligt sent som i januari – mars, ligger det nära till hands att antaga, att många laxöringar söker sig in i Rörumsbäckarna utan att de leka. Hur härmed än må förhålla sig, så vore den för hela året föreslagna fredningstiden under helgdagarna betydelselös under de tider, då ingen laxöring finns uppe eller brukar fångas i dessa bäckar...<sup>19</sup>

## Beskrivning

Längs nationalparken Stenshuvuds södra gräns ringlar sig Rörums Norra å genom det backiga ädellövskogsdominerande landskapet med inslag av fruktodlingar och sommarstugebebyggelse. Det aktuella dämnet ligger intill en parkering till nationalparken och vid en bro över vattendraget (Bild 1) norr om sommarstugeområdet Rörums strand och mellan gårdarna Skogsdala och Björkenäs samt söder om Svabesholms gård.

Det lilla överfallsdämnet reglerar vattenintaget till en intilliggande hålldamm. Det kulverterade intaget finns i dämmets norra stötsida/strandbrink (Bild 2) och avleder vatten från huvudfåran till en intilliggande grävd hålldamm (Bild 3). Vattnet leds sedan ut igen till åfåran via ytterligare ett överfallsutskov (Bild 4). Systemet av dämmena och hålldammen är sannolikt uppfört under 1900-talets första hälft som bevattningsanläggning alternativt som fiskodling. På så vis tryggade anläggningen fruktodlingarnas vattentillgång under torra sommarmånader.

## Kulturhistorisk värdering

### *Helhetsmiljön*

Bevattningsanläggningen vid Rörums Norra å är en modern lämning som vittnar om 1900-talets uppodlingsperiod under mellankrigstiden. På så vis förmedlar anläggningen om vattendragens mångsidiga nyttjande i samklang med samhällsutvecklingen. Värdebärande i miljön är de bägge fallen, hålldammen och stenskoningar. Vi bedömer att dämnet är en övrig kulturhistorisk lämning. Lämningarna har ett visst kulturhistoriskt värde.

## Förslag till kulturmiljöhänsyn

Ur kulturmiljösynpunkt skulle det bästa alternativet vara att bygga upp/jämna ut fallet och på så vis återskapa en reversibel strömsträcka och bibehålla dämmets fundament. Det skulle även vara möjligt att sänka av dämnet centralt i utskovet och på så vid bevara fundament och stenskoningar.

---

<sup>19</sup> Riksarkivet Arninge. Lantbruksstyrelsens fiskeribyrå, E IX a : 5, Ett fragment ur fiskerihistorien om Skipparps- eller Värkeån och Rörumsbäckarna, skrivelse 1890.

## Bilder av miljön 2016



Bild 1. Dämnet i Rörums Norra å. T.v. syns bron över vattendraget och t.h. dämnet som reglerar vattentillförseln till hålldammen.



Bild 2. Överfallsutskovet reglerar vattentillförseln till det kulverterade intaget (röd markering) till hålldammen.



Bild 3. Det kulverterade intaget avleder vatten till en intilliggande grävd hålldamm.

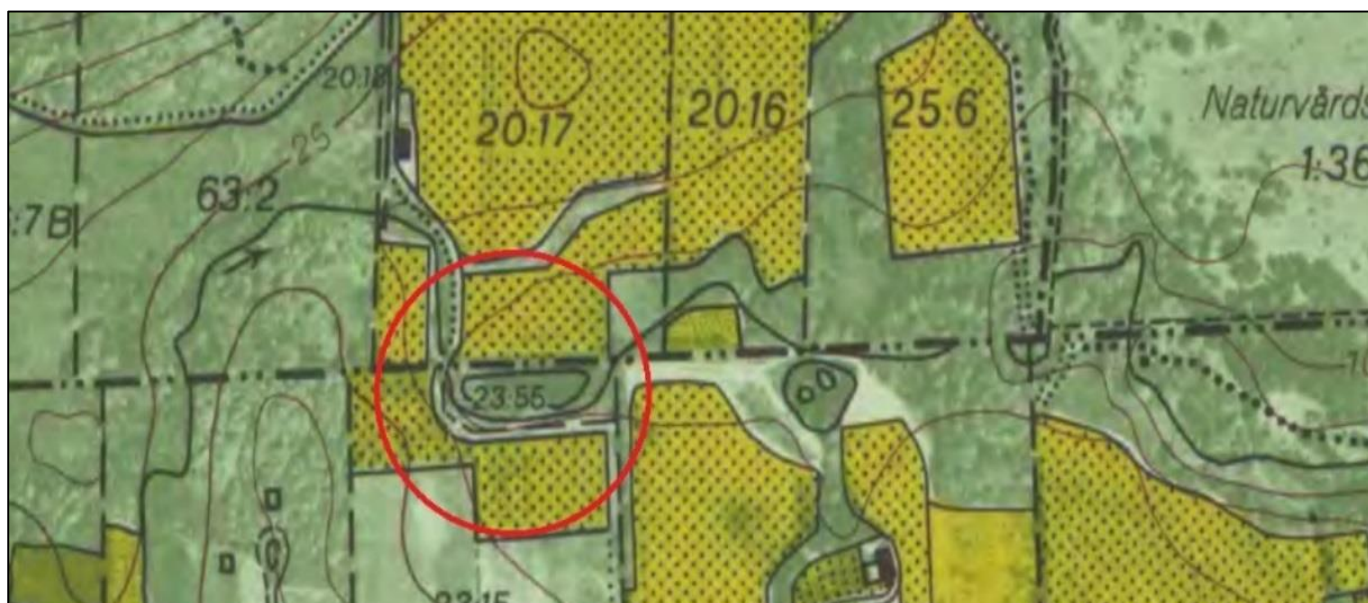


Bild 4. Utskovet från hålldammen till vattendraget.

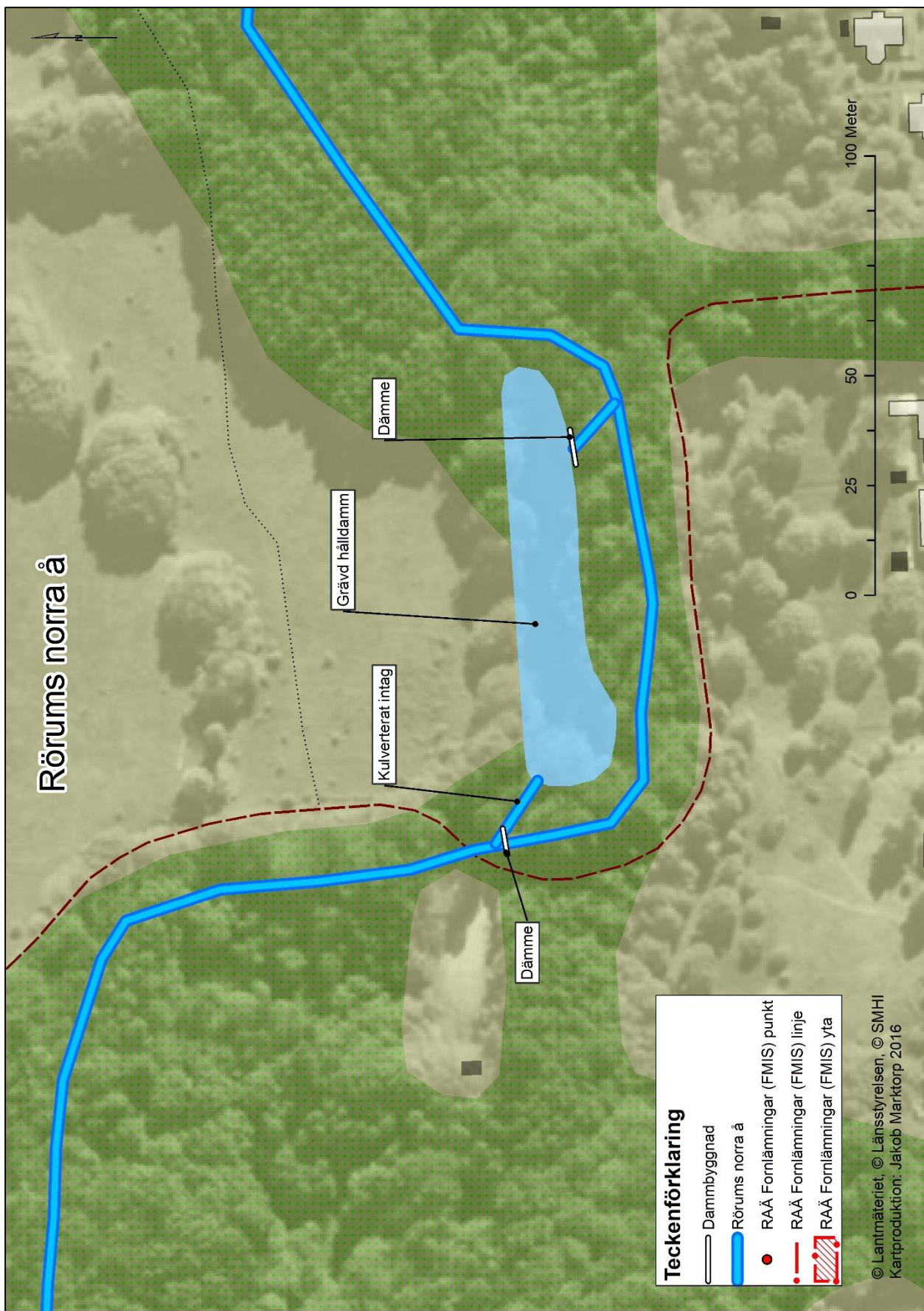
## Historiska dokument, kartor och bilder



Historisk karta 1. I enskifteskartan över Svabeshoms ägor år 1811 återges i den röda markeringen en byggnad i Rörums norra å på samma plats som dämnet idag finns. Troligen är det en kvarn. Den lila markeringen visar örödefisket. Lantmäterimyndigheternas arkiv 1811.



Historisk karta 2. I ekonomiska kartan från år 1971 visas hålldammen och intilliggande fruktodlingar vid dämnet i Rörums Norra å. Rikets allmänna kartverks arkiv 1971.



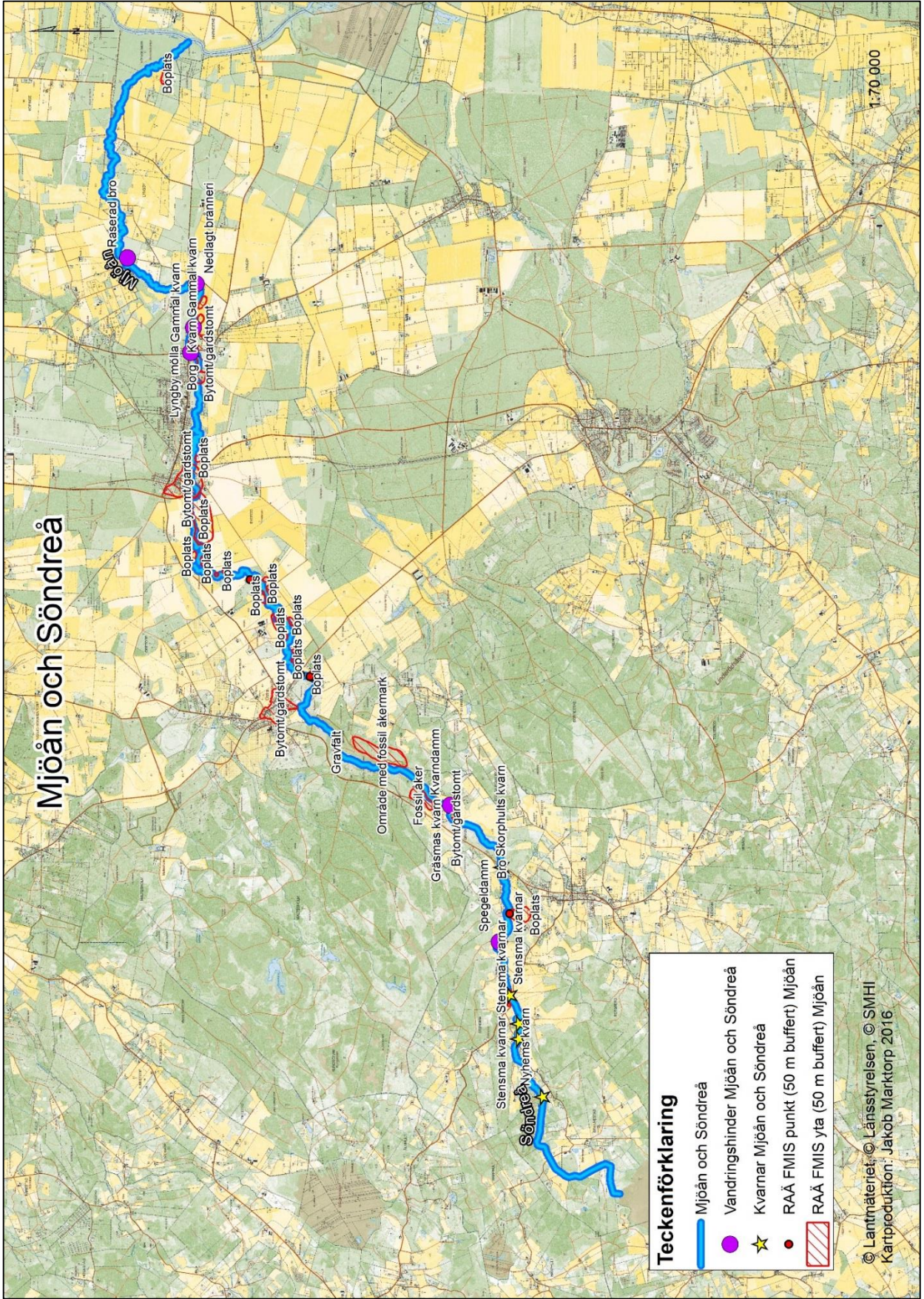
## Mjöån och Söndreå

Söndreå avvattnar Fjällmossen på Linderödsåsen och mynnar i Mjöån som i sin tur mynnar i Helge å. Båda vattendragen ligger helt inom Kristianstad kommun. Den nordöstra delen av Mjöån tillhör det flacka slättlandskapet i kulturlandskapsregionen Kristianstadslätten. Hela Söndreå och den västra delen av Mjöån tillhör istället det mer kuperade och blandskogsdominerande Norra Skånes skogsbygd.

Mjöån och en stor del av Söndreå är utpekad som särskilt värdefullt vattendrag av Fiskeriverket och Naturvårdsverket. Vattendraget är en av Skånes renaste åar med mycket rik och varierad bottenfauna. Vidare är ån en av Skånes vackraste och viktigaste bäckraviner. Vattendraget är emellanåt naturligt torrlagd och utgör en viktig reproduktionslokal för många arter, bl.a. öring, flod- och bäcknejonöga. Vattendraget har en mycket artrik fiskfauna och är.

Söndreå och Mjöån har under lång tid varit betydelsefull och påverkats av mänsklig aktivitet. Exempelvis finns flera kvarnar eller lämningar efter kvarnar, broar, hållristning, fossil åkermark och boplatser (se kartbilaga).

# Mjóån och Söndrea



**Teckenförklaring**

- Mjöån och Söndrea
- Vandringshinder Mjöån och Söndrea
- Kvarnar Mjöån och Söndrea
- RAÅ FMIS punkt (50 m buffert) Mjöån
- RAÅ FMIS yta (50 m buffert) Mjöån

© Lantmäteriet, © Länsstyrelsen, © SMHI  
 Kartproduktion: Jakob Marktorp 2016

## Lyngbymölla



*Län, Kommun, Socken:*

Skåne, Kristianstad, Everöd

*HARO:*

88 Helge å

*Byggår:*

Ca 1820

*Lagskydd:*

Fornlämning enligt 2 kap. KML

*Kulturhistorisk värdering:*

Visst kulturhistoriskt värde

*Värdebärande beståndsdelar:*

Dammbyggnad, stenskoningar, kvarnbyggnadslämningar och stenalvsbro.

*Kärnvärden:*

Viktig tidigindustriell funktion för bygden och jordbruket. Historiskt viktig knutpunkt och mötesplats. God tillgänglighet.



## Historik

Lyngby omnämns i skrift första gången 1344. Det är oklart om någon kvarn fanns redan på den då. Det är först år 1613 som Lyngbymölla omnämns, ”Løngbÿmølle”.<sup>20</sup> I samband med en delning av inägor i Lyngby år 1762 återges kvarnen (Historisk karta 1). Vid den här tiden låg Lyngbymölla uppströms bron. Kvarnens inflytande och betydelse för bygden verkar ha varit stort, då detta återspeglas i markområden som uppkallats efter kvarnen, exempelvis ”Mölleåkrarna” och ”Möllelyckan”. Landskapet var starkt präglat av flygsand, vilket återges i kartan från 1762. Redan under 1700-talet fanns tallodlingar norr om Lyngby som anlagts för att binda den flyktiga sandjorden. Den gödslade jorden nyttjades till kornodling och i den näringsfattigare sandjorden odlades bovete.<sup>21</sup>

År 1796 upprättades en plan för ett nytt kvarnläge till Lyngbymölla, uppströms bron (sydväst om det gamla läget). Detta gjordes efter föreliggande plan från 1793. För att verkställa planen genomfördes ett ägobyte av mark i byn. Vid den här tiden tillhörde Lyngbymölla landshövdingen C.A Wrangel. I samband med flytten av kvarnen skulle den odugliga träbron bytas ut mot en ny i sten. Denna skulle anpassas och konstrueras så att valven fungerade som utlopp till kvarnen.<sup>22</sup> Innan enskiftet av Lyngby år 1814<sup>23</sup> låg Lyngbymölla kvar vid samma kvarnläge som den tidigare hade gjort. Flytten bör ha skett i samband med enskiftets verkställande eftersom kvarnen återges i Skånska rekognosceringskartan från omkring 1820 (Historisk karta 3).<sup>24</sup>

I ett skattningsprotokoll från år 1811 redovisas Lyngbymöllas skatt efter att kvarnen beskrivits år 1807.<sup>25</sup> I ett skattningsprotokoll från år 1841 var Lyngbymölla skattlagd som sågkvarn. Enligt protokollet fanns kvarnen upptagen i 1728 års rusttjänstlängd under Lyngby säteri.<sup>26</sup> Lyngbymölla kom dock att skattnas på nytt 1847 mot ränta under 10 månader om året.<sup>27</sup> I skånska rekognosceringskartan från 1810-talet är Everöd och Lyngby tydligt två skilda byar. Lyngby kvarn finns återgiven på den sydöstra sidan om den kvarnholmen som sockenvägen mot Vittskövle passerar.<sup>28</sup> Det är oklart när kvarnverksamheten upphörde men troligtvis var det någon gång under 1900-talets första hälft.

---

<sup>20</sup> Institutet för språk och folkminnen, Skånsk ortnamnsdatabas.

<sup>21</sup> Lantmäteristyrelsens arkiv. Delning av inägor Lyngby 1762, Everöds socken 2-29.

<sup>22</sup> Lantmäteristyrelsens arkiv. Ägobyte inom skifteslaget 1796, Everöds socken 2-29.

<sup>23</sup> Lantmäteristyrelsens arkiv. Enskifte Lyngby 1811-1814, Everöds socken 2-29.

<sup>24</sup> Krigsarkivet; Militärgeografi, Skåne, vol 7-8, Skånska rekognosceringskartan, 1812-1820.

<sup>25</sup> Landsarkivet i Lund. Kronofogden i Villands, Gärds och Albo härad, FIIa:1-2, 1811.

<sup>26</sup> Landsarkivet i Lund. Kronofogden i Villands, Gärds och Albo härad, FIIa:1-2, 1841.

<sup>27</sup> Landsarkivet i Lund. Kronofogden i Villands, Gärds och Albo härad, FIIa:1-2, 1848.

<sup>28</sup> Krigsarkivet; Militärgeografi, Skåne, vol 7-8, Skånska rekognosceringskartan, 1812-1820.

## Beskrivning

Där bygatan genom Everöd delar sig i norr mot Kristianstad och i söder mot Vittskövle ligger Lyngby gamla kvarnläge. Av kvarnen finns idag endast grunden till kvarnbyggnaden samt dammen bevarad. Nedströms kvarnen finns även en äldre stenvalvsbro med tre valv efter den gamla sockenvägen bevarad intill den moderna plattbron i trafik.

Kvarnlämningen efter Lyngbymölla ligger på den norra sidan av Mjöån, på en villatomt, och dammbyggnaden sträcker sig tvärs över vattendraget ca 20 meter med ca 10-15 % lutning mot intaget till kvarnen. Dammbyggnaden utgörs av ett betongskott intag till den gamla turbinsumpen vid kvarnen. Vidare finns även ett flodutskov intill intaget till kvarnen. Centralt i dammbyggnaden finns två betongfundament där ytterligare ett utskov har funnits emellan. Längst söderut har det funnits ett överfallsvärn och den södra strandbrinken har stenscott erosionsskydd/stötsida i tuktad och otuktad sten.

Dammbyggnaden regleras inte längre utan har raserats, vilket fortfarande ger en dämmande effekt på vattendraget. Kvarnbyggnaden utgörs av en hög med sten om ca 5x5 meter på vattendragets norra sida. Ca 1 meter hög med 0.2-1.2 meter stora otuktade och tuktade stenar. Kvarnlämningen bedöms vara fornlämning enligt 2 kap. KML.

## Kulturhistorisk värdering

### *Helhetsmiljön*

Lyngbymölla är ett historiskt landmärke i bygden som tidigare varit en central knutpunkt för råvaruförädling och människomöten. Platsen vittnar om äldre tiders vattenbruk som industriellt nav i det äldre agrara landskapet omkring Everöd och Lyngby. Värdebärande element i miljön utgörs av dammvallen, lämningen efter kvarnbyggnaden, stenskoningar samt stenvalvsbron.

## Förslag till kulturmiljöhänsyn

Lyngby kvarnmiljö bedöms vara fornlämning enligt 2 kap. KML. För att eventuella ingrepp ska kunna prövas enligt kulturmiljölagens (KML) 2 kapitel ska ett separat samråd ske enligt 10§ 2 kap KML med Länsstyrelsens kulturmiljöenhet.

Vid Lyngby kvarn finns ingen påtaglig dammspegel som är väsentlig för det kulturhistoriska värdet. Däremot är dammvallen, utan vattenmagasin, som enskilt objekt viktig för förståelsen av platsen. Vid eventuella vattenvårdande åtgärder skulle därför en avsänkning centralt i dämmet, mellan betongfundamenten, vara det mest lämpliga. Skibordet vid södra landfästet och

intaget till kvarnen bör bevaras för att bibehålla platsens kulturhistoriska kontext.

## Bilder av miljön 2016



Bild 1. En panoramavy över kvarnområdet. T.v är grundmuren efter kvarnbyggnaden med turbinsump och intag. T.h. dämmet.

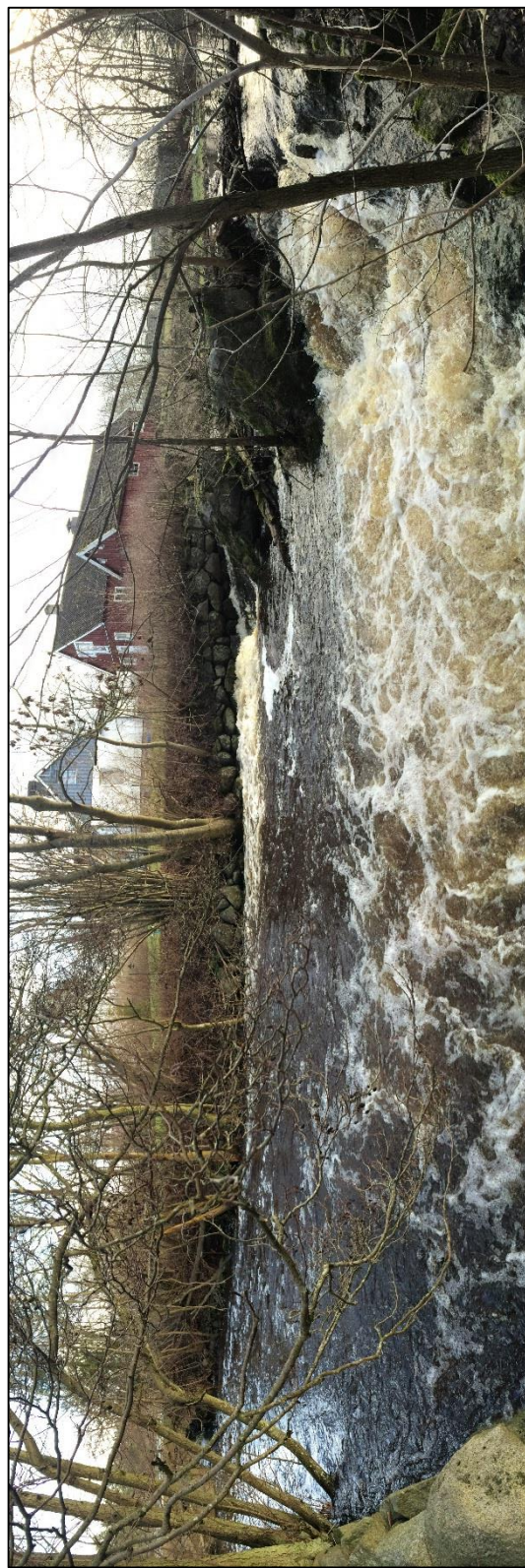


Bild 2. Dämmet vid Lyngbymölla. Strandbrinkarna är stensatta.



Bild 3. Turbinsumpen och den stensatta utloppskanalen/hjulgraven.



Bild 4. Dämmet vid Lyngbymölla.

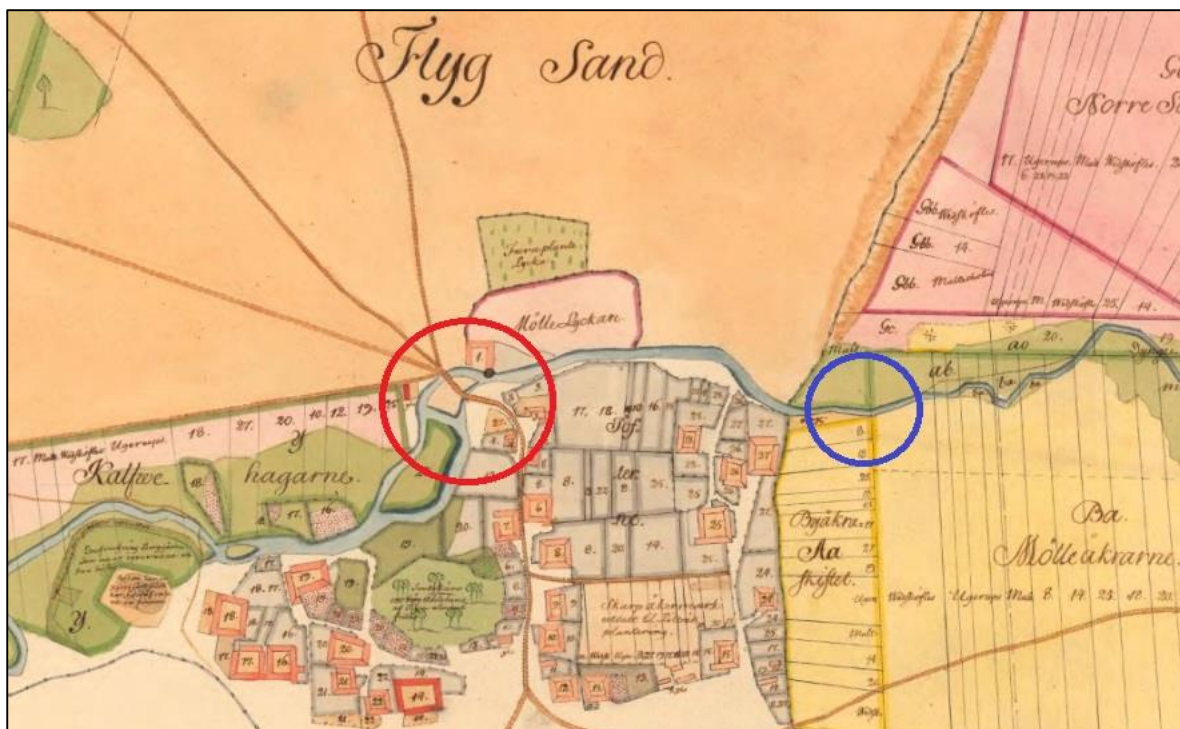


Bild 5. Dämnet vid Lyngbymölla.



Bild 6. Stenvalsbron över Mjöån uppströms kvarnen.

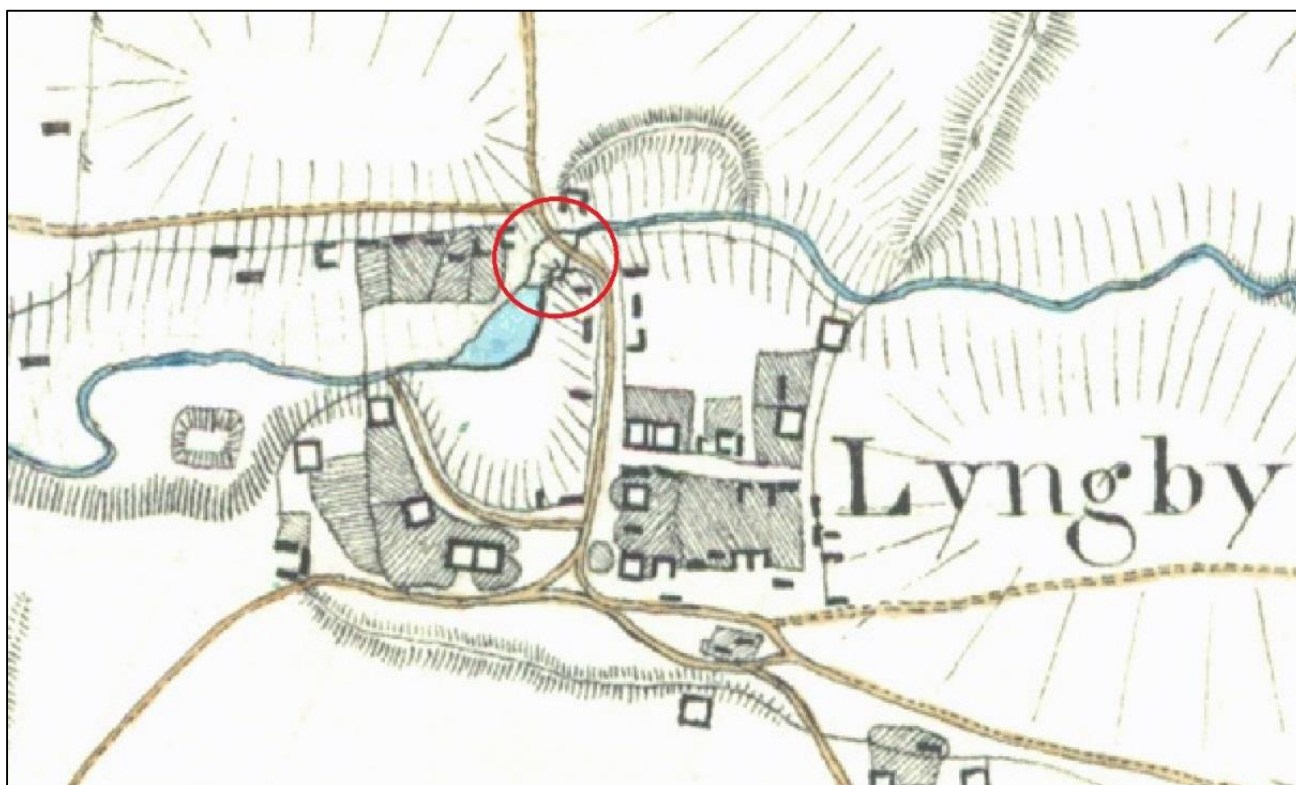
## Historiska dokument, kartor och bilder



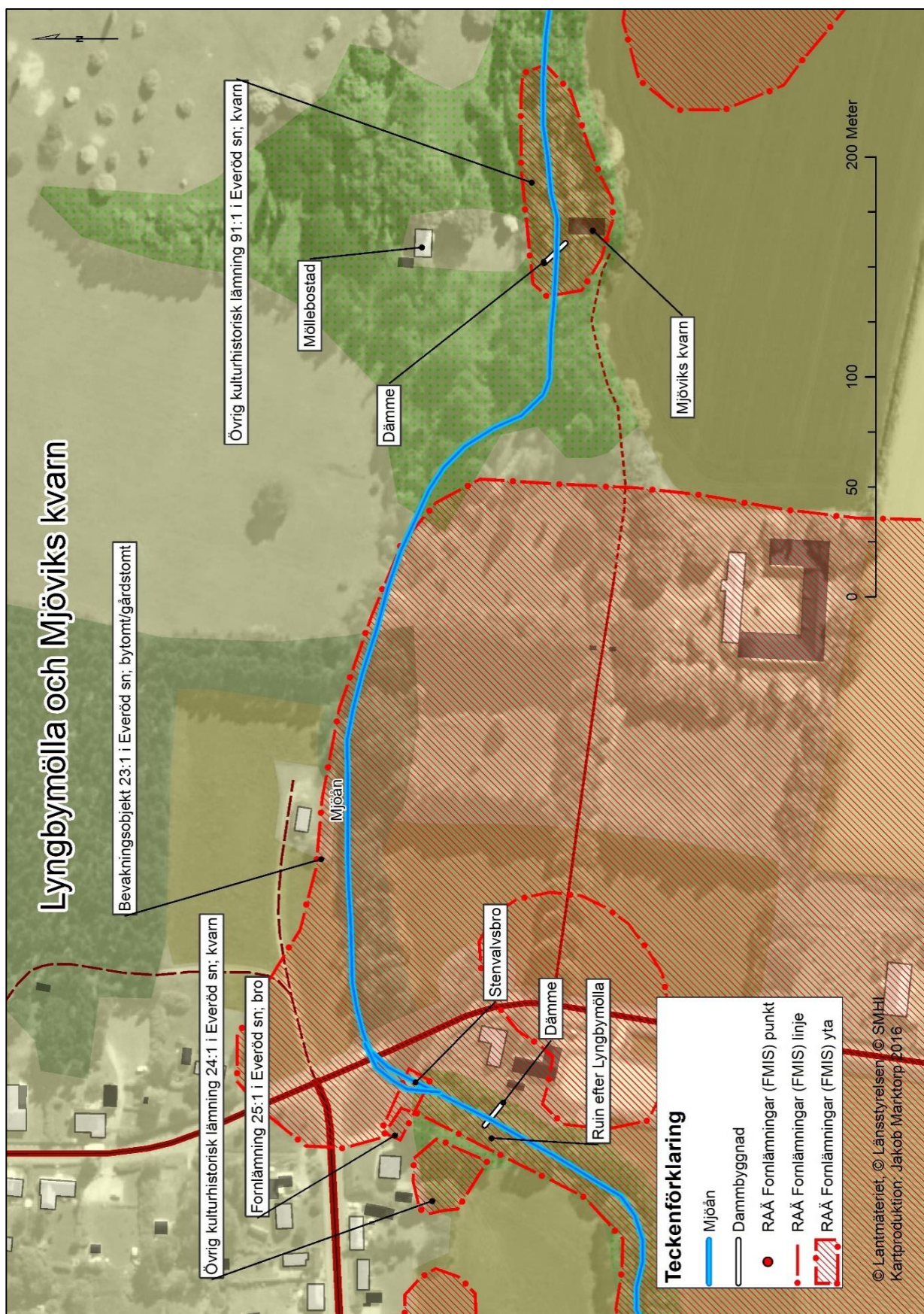
Historisk karta 1. I en delning av inägor i Lyngby visas Lyngbymölla i den röda ringen. Kvarnläget låg vid den tiden nedströms vägbron. Den blå ringen visar Mjöviks nuvarande kvarnläge. Lantmäteristyrelsens arkiv 1762.



Historisk karta 2. År 1796 planerades en ny kvarnplats uppströms bron. För att verkställa den här planen gjordes ett ägobyte av mark i byn. Planen verkar dock inte ha blivit verklighet förrän under 1800-talets början. Lantmäteristyrelsens arkiv 1796.



Historisk karta 3. Skånska rekognosceringskartan över Lyngby omkring 1820-talet. Kartan visar att Lyngbymölla vid den här tidpunkten har flyttats till det nya kvarnläget. Krigsarkivet 1812-1820.



© Lantmäteriet, © Länsstyrelsen © SMHI  
Kartproduktion: Jakob Marktorp 2016



## Mjöviks kvarn



*Län, Kommun, Socken:*

Skåne, Kristianstad, Everöd

*HARO:*

88 Helge å

*Byggår:*

Ca 1870

*Lagskydd:*

Övrig kulturhistorisk lämning enligt 2 kap. KML.

*Kulturhistorisk värdering:*

Kulturhistoriskt värde

*Värdebärande beståndsdelar:*

Dammbyggnad, intagskanal, stenskoningar och kvarnbyggnad

*Kärnvärden:*

Relativt välbevarad kvarnmiljö från 1900-talet som förmedlar vattenkraftens grundläggande principer. Viktig del i gården Mjövik och Lyngbys sentida historia.

## Historik

Platsen där Mjöviks kvarn kom att uppföras omnämns i en delning av Lyngby inägor år 1762. Gården Mjövik ligger på samma plats som den kringbyggda gården nr 25 låg i Lyngby år 1762. Norr, söder och sydväst om nr 25 låg ytterligare gårdar i tillhörande Lyngby. Väster om nr 25 låg byns tofter (tomtmark) och kålgårdar. Mitt i bykärnan, på västra sidan av landsvägen, låg ett sankkärn med al. Området där kvarnen idag ligger var 1762 värderad till "sämre ängsmark" och kallades "Mölleåkra fallet".<sup>29</sup> Det betyder dock inte att det vid den tiden fanns en kvarn på den här platsen utan troligen att fallet låg i ängsmark som omgärdades av åkermark tillhörande Lyngbymölla. Dessutom uppges att endast en kvarn, Lyngbymölla, fanns i byn.

Till Lyngby hörde vid den här tiden en åleträtt som delades av åborna på nummer 16, 17 och 18 i Lyngby. Markområdet närmast Mjöån nyttjades år 1762 i synnerhet som ängsmark. Ängsmarken var indelad i 10 skiften och utgjordes dels av bördig madäng, mavall, starrvall och ängar som präglades av gräs som lokalt kallades ularegräs. Det här gräset växte vid åar på gytjig botten, där vattnet om våren höll områden översvämmade under en längre period. Annan ängsmark utgjordes av staggvall som var jämn och slät, dels tuvig och med buskar. Hårdvallen bestod av steniga backar som under torra somrar inte var värda att hösta. Sex skiften var indelade efter yta och kvadratinnehåll medan fyra skiften var indelade utifrån bredd. Det nummer som fick en sämre lott komparerades med en bättre lott i annat skifte.<sup>30</sup>

En hemmansklyvning i Lyngby visar platsen där Mjöviks kvarn kom att uppföras (Historisk karta 1). År 1852 utgjorde ön i ån en "bättre äng". Intill låg "planen omkring fåraladan". Ingen kvarn omnämns vid den här tiden<sup>31</sup> och platsen hade åtminstone sedan år 1762 nyttjats som ängsmark (Historisk karta 1 Lyngbymölla). Mjöviks kvarn måste därför ha uppförts någon gång därefter och innan 1930-talet då kvarnen återges i häradsekonomiska kartan från 1926-34 (Historisk karta 2). Namnet Mjövik omnämns i skrift första gången år 1928.<sup>32</sup> I fornminnesregistret uppges att kvarnen ska finnas återgiven i en karta från 1876.<sup>33</sup>

## Beskrivning

Ca 400 meter nedströms Lyngbymölla ligger Mjöviks kvarn. En allékantad väg söder om Mjöån korsar Lyngbys äldre bytofter fram till kvarnplatsen.

---

<sup>29</sup> Lantmäteristyrelsens arkiv. Delning av inägor Lyngby 1762, Everöds socken 2-29.

<sup>30</sup> Lantmäteristyrelsens arkiv. Delning av inägor Lyngby 1762, Everöds socken 2-29.

<sup>31</sup> Lantmäterimyndigheternas arkiv. Hemmansklyvning Lyngby 1852 11-EVE-30.

<sup>32</sup> Institutet för språk och folkminnen, Skånsk ortnamnsdatabas

<sup>33</sup> Riksantikvarieämbetet, fornminnesregistret FMIS; Övrig kulturhistorisk lämning Everöd 91:1.

Strukturer i dagens landskap vittnar om flysandens prägel på markanvändningen. Detta återspeglas bl.a. i potatisodling, tallplanteringar och vallar längs med ägogränser. Vid Mjöviks kvarn finns idag en stående kvarnbyggnad bevarad intill dammbyggnaden.

Dammbyggnaden utgörs av ett överfallsdämme med ett intag till kvarnen. Strandbrinkarna är skodda med tuktad sten på ömse sidor uppströms och nedströms kvarnen.

Kvarnbyggnaden är uppförd i ett våningsplan, dess långsidor är uppförda av tuktad, murad sten och gavelsidorna uppförda av korsvirke med vitslammat tegel mellan bjälkarna som är målade i en svart kulör. Sadeltaget är relativt flackt och belagt med tvåkupigt lertegel. Entrén till kvarnen är belägen på den norra gaveln här finns en dubbelpart i trä med skurna rombmönster. Omkring porten finns två partier där teglet inte är vitslammat, vilket ger en inramning åt entrén. Två mindre enlufts-fönster finns på var sida om entréporten, de är spröjsindelade och har rundad övre fönsterbåge.

På motsatt gavelsida är gavelröstet utskjutande ca en meter från den nedre delen av huskroppen. Också här syns korsvirkeskonstruktionen i fasaden. Ett träd växer nära in på den här gavelsidan och skymmer den delvis. På var långsida finns en takkupa, på den västra sidan är den större och har glasade sidor med spröjsade fönster, under takkupan sitter ett kvarnhjul inmurat i fasaden som en dekorativ detalj. På motsatt långsida finns en mindre takkupa med endast ett spröjsat tvålufts-fönster, under fönstret finns även här ett mindre kvarnhjul inmurat i fasaden.

Inuti kvarnbyggnaden kvarstår ingen kvarninteriör. Det är ett öppet rum som i den borte delen är delvis indelat som ett rum med två väggar, en större öppning och en trappa som leder upp till rummet. På väggarna intill öppningen står det två stycken talesätt skrivna i vitt mot den röda väggen. Väggar och tak ser ut att vara mera sentida reoverade. Möjligen har kvarnen byggts om och använts som festlokal under en period.

Ett övergivet boningshus angränsar till kvarnen, det ligger ca 70 meter norr om kvarnhuset. Boningshusets fasad är klätt med vitslammat tegel, i fasaden sitter symmetriskt placerade tvålufts-fönster med spröjs av trä i röd kulör. Huset är uppbyggt på en murad stensockel och sadeltaket är klätt med lertegel.

## Kulturhistorisk värdering

Relativt välbevarad kvarnmiljö från 1900-talet som förmedlar vattenkraftens grundläggande principer. Viktig del i gården Mjövik och Lyngbys sentida historia. Viktiga element för förståelsen av den kulturhistoriska kontexten i miljön är relationen mellan dammbyggnad, intagskanal, stenskoningar och kvarnbyggnad. Även det topografiska läget och närheten till Mjöviks gård och Lyngby är väsentlig i miljön. Mjöviks kvarn har ett kulturhistoriskt värde.

## Förslag till kulturmiljöhänsyn

I samband med vattenvårdande åtgärder bör fundamentet av dammbyggnaden och stenskoningar bevaras. Den som planerar eller utför ett arbete ska se till att skador på kulturmiljön undviks eller begränsas. Detta görs lämpligen genom att samråda med Länsstyrelsens kulturmiljöenhet.

## Bilder av miljön 2016



Bild 1. Mjöviks kvarn och vattenfall.



Bild 2. Kvarnfallet och stenskingarna uppströms och nedströms kvarnen.

## Historiska dokument, kartor och bilder



Historisk karta 1. Hemmansklyvning 1852 i Lyngby återger platsen där Mjöviks kvarn kom att uppföras. Lantmäterimyndigheternas arkiv 1852.



Historisk karta 2. Häradsekonomiska kartan från 1926-34 visar Mjöviks kvarn i den röda markeringen och Lyngbymölla i den blå.  
Rikets allmänna kartverks arkiv 1926-34.

### Kartbilaga

*Se Lyngbymölla*

## Gräsma kvarn



*Län, Kommun, Socken:*

Skåne, Kristianstad, Huaröd

*HARO:*

88 Helge å

*Byggår:*

Ca 1870

*Lagskydd:*

Generella hänsynsbestämmelser enligt KML, PBL och MB.

*Kulturhistorisk värdering:*

Högt kulturhistoriskt värde

*Värdebärande beståndsdelar:*

Kvarnbyggnad, tvättplatta, gårdsbebyggelse, dammbyggnad, vattenvägar och vattenspegel.

*Kärnvärden:*

Historiskt viktigt tidsdokument vilket återspeglar bygdens agrara och samhälleliga utveckling.

## Historik

Platsen Gräsma omnämns första gången år 1182 ”Gressmath” (Gärds härad, Huaröd socken) i ett stadsfästelsebrev för Vä kloster.<sup>34</sup> Det är dock oklart om det fanns en kvarn på den här platsen vid den tiden. I en geometrisk avmätning över Gräsma ägor från 1697 återges de två hemmanens ägor. Ägobeskrivningen uppger att Nr1 hade ett tillhörande kvarnfall. Kvarnen var dock förfallen då ägobeskrivningen upprättades.<sup>35</sup> Gräsma ägor och den ungefärliga platsen för kvarnen återges i kartutsnittet ’Historisk karta 1’. Gräsma kvarn återges i Skånska rekognosceringskartan från omkring 1820-talet (Historisk karta 2).

Enligt en förteckning över skattläggningar för bl.a. kvarnar i Gärds och Albo Härad genomgick Gräsma kvarn ett antal skattläggningar under 1800-talet, bl.a. år 1833.<sup>36</sup> Vid laga skifte år 1830-35 återges Gräsma kvarn i skifteskartan. Vid tiden innan laga skifte veckor endast kvarnbyggnaden ha funnits på platsen (Historisk karta 3). Det är dock troligt att resterande byggnader flyttades till platsen i samband med skiftet.

I Regionmuseet Kristianstads vård- och underhållsplan om Gräsma kvarn uppges att spår i anläggningen vittnar om att kvarnbyggnaden har uppförts någon gång omkring 1700-talet och 1850-talet. Omkring år 1935 är byggnadsbeståndet avbildat i en lantmäterikarta. Sedan dess har två äldre längor rivits. Svinhuset är uppfört på samma plats som ena längan och troligen en rest av densamma.<sup>37</sup>

Enligt uppgift från nuvarande ägare lades driften vid Gräsma kvarn ner på 1930-talet då också kvarnutrustningen såldes. På 1950-talet drev föräldrarna till nuvarande ägare ett café i kvarnens lokaler. Verksamheten lockade många besökare till platsen där även designern Katja (Geiger) of Sweden ställde ut sina konfektioner.

## Beskrivning

Den gamla sockenvägen från Östra Sönnarslöv slingrar sig upp längs Linderödsåsens nordöstra sida. I utkanten av byn Huaröd passerar vägen gården Gräsma där också Gräsma kvarn ligger intill Söndrea som skär igenom det bokskogsdominerande horstlandskapet och mynnar i Mjöån.

Kvarnbyggnaden är uppförd i tre våningar på en grund av fintuktad sten i bruksmur. Byggnaden har en stomme i korsvirke där den nedre delen har putsade fackfyllningar och den övre delen är

---

<sup>34</sup> Institutet för språk och folkminnen, Skånsk ortnamnsdatabas.

<sup>35</sup> Lantmäteristyrelsens arkiv, Huaröd socken Gräsma 1-2, Geometrisk avmätning 1697.

<sup>36</sup> Landsarkivet i Lund; Kronofogden i Villands, Gärds och Albo härad FIIIA:1-2. Förteckning över skattlagda kvarnar och andra verk 1838.

<sup>37</sup> Alfberg Juhlin Jimmy & Åkesson Stalin Helene. Regionmuseet Kristianstad 2013:33 *Gräsma kvarn; Vård och underhållsplan 2013*, s. 5.



panelklädd med rödmålad locklistpanel. Fackfyllningarna består av bränt blekgult tegel murat med lerbruk (Bild 1 & historisk bild 1).<sup>38</sup>

Boningshuset är uppfört i en våning med rödmålad locklistpanel på en grund av tuktad sten med kalkbruksfogar under ett stråttäkt tak. Intill boningshuset finns lämningarna efter en tidigare ekonomibyggnad. Till kvarnen finns även ett f.d. svinhus i korsvirke på en grund i sten. Gavelröstena är klädda med locklistpanel och sadeltaket är stråttäkt (Bild 1, 9 & historisk bild 3).

Strandbrinken längs Gräsma kvarn är stenskodd och i dammen finns en tvättplatta/klappbrygga. Tvättplattan som är uppförd i tuktad sten nås via en trappa i tuktad sten. Tvättplattan användes av boende i närområdet, framförallt kvinnor (Bild 8).

Dammbyggnaden vid Gräsma kvarn utgörs av en gravitationsdamm (skalmursdamm) med ett överfallsvärn/utskov i dammkroppens norra arm. I samma utskov finns en bassängtrappa anlagd omkring 1980-talet (Bild 2 & 4). Dammbyggnaden har tidigare sekundärt använts som bropassage. Denna är idag borttagen och så är även eventuell tidigare manuell regleringsanordning av dammbyggnaden. Kvarnbyggnaden angränsar mot dammbyggnadens södra landfäste där även intaget till den inbyggda turbinsumpen med snedställd turbin finns (Bild 3, 5 & 7). Turbinen är idag inte i drift. Intaget regleras av träsättar skulle tidigare kunna ha reglerats med ett spel eller en liten spetlucka i trä.

Innan turbinen installerades drevs kvarnen troligen av ett bröstfallshjul. Nedströms kvarnbyggnaden finns en ca 25 meter lång stenskodd smal utloppskanal i kallmurad sten som mynnar i Söndreå nedströms kvarnen (Bild 6). Det tillhörande vattenmagasinet är delvis igenväxt och har troligen varit större tidigare, då även vattenspegeln varit mer påtaglig än idag.

## Kulturhistorisk värdering

### *Kvarnbyggnad med beståndsdelar*

Kvarnbyggnaden vid Gräsma kvarn är efter restaureringar i mycket gott skick. Inga kvarnmaskiner eller kvarnverk är bevarat men byggnadens läge vid vattenmagasinet och i förhållande till övrig gårdsbebyggelse utgör en monumental bild av en sammanhållen och pedagogisk kvarnmiljö.

### *Dammbyggnad och vattenvägar*

Dammbyggnaden är av stor vikt för platsens kulturhistoriska kontext som tidigindustri och vittnar således om vattenkraftutvinningens grundläggande principer. Det strida fallet är topografiskt lämpligt som kvarnplats och är därmed ett viktigt förståelse av hur landskapet historiskt har nyttjats. Stenskoningarna, dammbyggnaden, vattenspegeln och utloppskanalen är värdebärande beståndsdelar som gemensamt visar hur vattnet historiskt har nyttjats för kraftutvinningsändamål.

---

<sup>38</sup> Alfberg Juhlin Jimmy & Åkesson Stalin Helene. Regionmuseet Kristianstad 2013:33 *Gräsma kvarn; Vård och underhållsplan 2013*, s. 7.

### *Helhetsmiljön*

Gräsma kvarn har historiskt tillhört Gräsma gård som har mycket gamla anor. Kvarnen har varit av stor vikt för gårdens utveckling och för bygdens människor som kom för att mala och tvätta. Om detta vittnar exempelvis kvarnbyggnaden och tvättplattan. I helhetsmiljön är det välbevarade boningshuset, svinhuset och lämningen efter ekonomibygnaden viktiga för förståelsen av hur platsen har nyttjats. Helhetsmiljön vid Gräsma kvarn är av högt kulturhistoriskt värde som utgör ett historiskt viktigt tidsdokument med hög historisk dignitet vilket också återspeglar bygdens agrara och samhällsliga utveckling.

### **Förslag till kulturmiljöhänsyn**

Dambyggnaden är av stor vikt för förståelsen av kvarnmiljöns kulturhistoriska kontext. Ur kulturmiljösynpunkt är det därför önskvärt att eventuella miljöanpassningar koncentreras till det norra landfästet och den redan anlagda bassängtrappan.

Den som planerar eller utför ett arbete ska se till att skador på kulturmiljön undviks eller begränsas. Detta görs lämpligen genom att samråda med Länsstyrelsens kulturmiljöenhet.

## Bilder av miljön 2016



Bild 1. Gräsma kvarn under restaureringsinsatser 2016. Intill ligger boningshuset.



Bild 2. Dämnet och vattenmagasinet vid Gräsma kvarn.



Bild 3. Utgången från kvarnbyggnaden till dämet.



Bild 4. Dämmets vattenfall och en bassängtrappa som är anlagd omkring 1980-talet för att möjliggöra vandrigen för laxartad fisk.



Bild 5. Intaget till den snedställda turbinen.



Bild 6. Den stenskodda utloppskanalen.



Bild 7. Baksidan av kvarnbyggnaden med utloppskanalen vid sidan om vattendraget.



Bild 8. Kvarnen var inte bara en samlingsplats för malandet av mjöl utan även för sanitärt viktig plats. Tvätt- och bykplattan i vattenmagasinet nyttjades av bygdens befolkning, i synnerhet kvinnor.

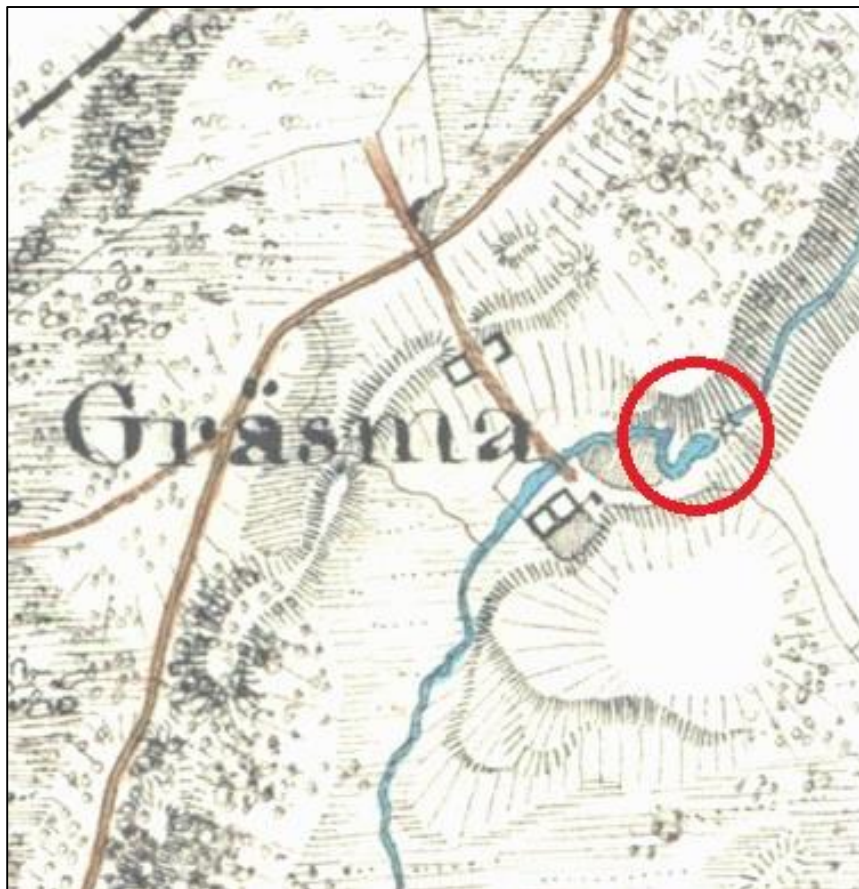


Bild 9. Boningshuset vid Gräsma kvarn.

## Historiska dokument, kartor och bilder



Historisk karta 1. I en geometrisk avmätning från 1697 visas ägorna till Gräsmåla två hemman. Den röda markeringen visar kvarnens ungefärliga läge. Lantmäteristyrelsens arkiv 1697.



Historisk karta 2. Skånska rekognosceringskartan från omkring 1820 visar Gräsmåla kvarn. Krigsarkivet 1820.





Historisk karta 3. Kartan över laga skifte över Gräsma's hemmansägor återger även kvarnen inom den röda markeringen. Lantmäteristyrelsens arkiv 1830.



Historisk bild 1. En kvinna med gårdens katt framför Gräsma kvarn någon gång under 1900-talets första hälft. Fotografiet är hämtat från Fred Lundbergs fotoarkiv [www.gammalstorp.se](http://www.gammalstorp.se).



Historisk bild 2. Samma kvinna står i kurvan intill ruinen efter en tidigare länga vid Gräsma kvarn. Fotografiet är hämtat från Fred Lundbergs fotoarkiv [www.gammalstorp.se](http://www.gammalstorp.se).



Historisk bild 3. En flicka betraktar gårdsgässen vid kvarnens boningshus. Fotografiet är hämtat från Fred Lundbergs fotoarkiv [www.gammalstorp.se](http://www.gammalstorp.se).

