

*Koncept*

Inventering av

# **Hotade och sällsynta hopprätvingar**

I Skåne under 1995

Boris Berglund

Länsstyrelserna i Kristianstads och Malmöhus län  
1996

## Rapport

### Inventering av hotade och sällsynta hopprätvingar (*Orthoptera*) i Skåne under 1995.

Boris Berglund

#### Kunskapsläget före inventeringen

I Sverige förkommer 38 arter av hopprätvingar (gräshoppor, syrsor och vår-tbitare). Det är en jämförelsevis mycket artfattig insektsgrupp, som omfattar 26 arter gräshoppor, 2 syrsor (mullvadssyrsa och hussyrsa) samt 10 arter vår-tbitare.

Av dessa har 34 arter anträffats i Skåne. Kunskaperna om de enskilda arter-nas utbredning och status är mycket bristfälliga, särskilt för de minst påvisade ovanliga arterna. Situationen är bedrövlig, då denna minsta grupp av insekter borde bland entomologer vara den bäst kända och utforskade, men är i själva verket den minst utredda och mest styvmoderligt behandlade.

I Skåne är 6 arter av särskilt intresse:

**Trumgräshoppan** (*Psophus stridulus*) har inte observerats i Skåne sedan 1975 (Haväng) och visar inom hela kända svenska utbredningsområdet en starkt vikande tendens. Tidigare fram till 1940-50 talen känd från åtskilliga lo-kaler i norra och östra Skåne. Kan möjligen vara helt utdöd i landskapet, men ingen vet helt säkert.

**Stora klubbsprötgräshoppan** (*Gomphocerus rufus*) har bara påträffats en enda gång i Skåne (Söderåsen) av Kjell Ander 1947 (muntl. uppgift), men har aldrig närmare undersökts i landskapet. Det synes därför meningsfullt att efter-forska arten främst i nordöstra delen av Kristianstads län.

**Skogsgräshoppan** (*Podisma pedestris*) är i utbredningsöversikten i skriften "Opuscula Entomologica" från 1945 också angiven från Skåne i ett enda fynd. Närmare fakta om fyndplatsen saknas, men beläggexemplar finns troligen i Lunds samlingar. Arten är liksom klubbsprötgräshoppan nordlig och bör främst eftersökas i norra Skåne. Båda arterna har ganska lika biotopkrav och längre norrut i landet har jag ofta påträffat båda tillsammans.

**Mullvadssyrsan** (*Gryllotalpa gryllotalpa*) har tidigare varit vanlig i Skånes

lättare jordar särskilt i Kristianstadsbygden och kallades i folkmun för "jordkräfta". Arten påträffades då merendels i trädgårdarnas drivbänkar, där den kunde göra en viss skada genom att bita av rötter o.d. Den var inte välsedd utan bekämpades med olika metoder, vilket man kan läsa närmare om i gamla trädgårdsböcker. Efterhand har mullvadssyrsan i Skåne betraktats som en verklig raritet. Sista säkert kända lokalen i Skåne var på Ivö 1960.

**Lövvårtbitaren** (*Leptophyes punctatissima*) är vår minst kända och sedda vårtbitare. Officiellt är den bara känd från 4 lokaler i nordvästra Skåne: Kullaberg och Hallands Väderö, samt 2 platser på Bjärehalvön (Magnarp och Önnarp). Lövvårtbitarens anses vara knuten till ädellövskog med mycket lång, oavbruten tidskontinuitet med krav på varma, vindskyddade platser.

**Hedvårtbitaren** (*Platycleis albopunctata*) är en annan art, där kunskapsläget om förekomst är bättre. I Skåne endast känd från ett mindre område på Kullaberg. Vid Kåseberga/Löderup samt ett par små områden på heden söder om Stenshuvud, där Ingemar Ahlén och jag upptäckte arten för drygt 10 år sedan. Sannolikt att arten inte finns i fler områden, då den varit föremål för ett ganska omfattande eftersök, men vissa dåligt undersökta marker, främst i NV Skåne, bör granskas bättre.

### Målsättning

I syfte att närmare kartlägga ovanstående arter för att få en överskådligare bild av aktuell utbredning och status, har undertecknad fått i uppdrag av länsstyrelsen i Kristianstad att under 1995 genomföra en inventering med prioritering av ovanstående arter. 4 av de 6 ovanstående arterna (utom klubb- och skogsgräshoppa) är rödlistade. Även om nämnda två arter, som inte är rödlistade, är vanliga på många håll längre norrut i Sverige, måste det betecknas som mycket angeläget att söka verifiera om dessa fortfarande finns kvar i Skåne. Regionalt sett måste klubb- och skogsgräshoppan betraktas som de allra sällsyntaste arterna i landskapet.

Tidsschemat för arbetets genomförande har omfattat 15 maj-10 juni (avlyssning efter mullvadssyrsa) samt för de övriga arterna hela juli, augusti, september och delar av oktober. Ett liknade arbete har undertecknad utfört under 1994 i Blekinge på uppdrag av länsstyrelsen i Karlskrona. Detta arbete har gett god rutin för fortsatt inventeringsverksamhet.

### Inventeringsmetodik

Eftersöket har skett med ultraljudsdetektor av mod. Pettersson D 140 med

tidsexpansionsinställning (retarderad hastighet för noggrannare avlyssning av gjord inspelning).

Alla ultraljudssjungande svenska arter har en sång som ligger huvudsakligen mellan 25-40 kHz (25.000-40.000 svängningar/sek.) och kan effektivt avlyssnas upp till 30 m. Som senare beskrives mer utförligt artvis sker grovkartering av förekomst effektivast genom systematisk körning på allehanda vägar med öppna rutor och taklucka i bil med pejlande detektor. Senare kan alla konstaterade förekomster granskas mer i detalj avseende arealstorlek, frekvens, habitathinder, osv. Icke ultrasjungande arter (mullvadssyrsan och de trenne gräshopparterna) har eftersökts med traditionella metoder och med kunskaper om deras habitatval. Därmed har en del områden fallit i fråga, som inte bedömts meningsfullt att penetrera, då inventeringen främst av tidsskäl har målsatts att granska de enligt bedömningar mest potentiella regionerna.

### **Resultat av inventeringen 1995.**

#### **Trumgräshoppa**

Senaste säkra observation av trumgräshoppa gjordes av Ragnar Edberg vid Haväng på Ravlundafältet under 1975. Under hela 1940-talet (och ev. ngt. senare) påträffades arten i ett område söder om Åhus (Yngsjö havsbad); muntl. uppgifter lämnade av den numera bortgångne Kjell Ander. Ett flertal andra lika gamla eller äldre fynd är också kända från andra lokaler i norra Skåne, såsom vid Farstorp och Ljungbyhed.

Alla eftersök i nämnda områden och andra regioner av Skåne under 1995 har utfallit negativt. Arten måste därför med allra största sannolikhet betraktas som helt försvunnen från Skåne. I andra svenska landskap, där trumgräshoppa förekommit betydligt rikligare än i Skåne (främst Östergötland, Öland, Gotland och Blekinge), är arten också utsatt för en mycket kraftig populationsnedgång. I Blekinge t.ex fanns arten under 1995 endast kvar på två säkra lokaler.

#### **Stor klubbsprötgräshoppa och skogsgräshoppa**

Båda dessa är i Sverige nordliga arter och har haft sin sydligaste förekomst lokalt i norra Skåne. Endast några få mycket gamla fynd är kända, varav det senaste för den stora klubbsprötgräshoppa är från 1947. Ett fynd för skogsgräshoppa i norra Skåne är ännu äldre.

Trots intensivt eftersök i alla delar av norra Skåne med tyngdpunkt på områden vid Ivösjön, Immeln och Raslången, som har biotoper, vilka överensstämmer med habitatvalet på säkra lokaler i Småland, Östergötland, Närke och Värmland, där undertecknad påträffat dessa arter ofta sida vid sida, så har eftersöket tyvärr överallt utfallit negativt.

På dessa grunder måste därför sorgligt nog båda dessa arter numera med största sannolikhet betraktas som helt utgångna ur den skånska faunan.

### **Mullvadssyrsa**

Under den sonderande förundersökningen av hotade hopprätvingar, som under 1994 påbörjades, påträffades mullvadssyrsan i 2-3 sjungande exx. på Ivö i kaolinbrottet vid ett tillfälle. Senast i litteraturen beskrivna fynd i Skåne för denna art är daterat 1960 på samma lokal.

Intensivt nattligt eftersök under maj-juni 1995 i allehanda delar av Skåne har överallt utfallit negativt, t.o.m. på Ivö, som besöktes under optimala väderleksförhållanden ett flertal gånger. Under en entomologisk exkursion som Lunds universitet företog under sommaren 1995 till Ivö, påträffades emellertid larver av mullvadssyrsa slumpmässigt genom provgrävningar. Detta visar att arten fortfarande finns kvar.

Mullvadssyrsan, till skillnad från alla övriga svenska orthopterer, med undantag av torngräshopporna, övervintra som imagines eller nästan vuxna och har en tvåårig livscykel. Detta innebär att arten under vissa år på lokaler med låg frekvens kan vara helt utslagen på vuxna individer, vilket följaktligen innebär utebliven sångaktivitet. Det framgår klar att 1995 har varit ett sådant negativt mellanår, men ger samtidigt en viss optimism att mullvadssyrsan åter under 1996 kan härbärgera sjungande vuxna djur (även honorna av denna art kan stridulera).

Undertecknad, som under 1994 - och delvis även under 1995- inventerat mullvadssyrsan också i Blekinge på uppdrag av länsstyrelsen i Karlskrona, har i detta östra grannlandskap huvudsakligen påträffat arten i mycket gamla sand- och grustäktområden.

Av denna anledning har en betydande del av det skånska eftersöket koncentrerats till gamla täkter, såsom vid Vä, Nöbbelöv, Rinkaby och ett flertal andra på Kristianstadsslätten, då dessa främst uppfyller kraven på "refugieteorin", att arten mest sannolikt lyckats hanka sig kvar på sådana platser. Tyvärr har dock inget nytt tillkommit utöver den enda säkra lokalen på Ivö, vilken bör besökas under 1996 med kompletterande undersökning för att jämföra frekvensen med 1994 och 1995.

Mullvadssyrsan kan på goda grunder betraktas som Skånes allra sällsyntaste djurart med endast några få kvarlevande individer. Den måste därför hållas under noggrann uppsikt under de närmaste åren med kontroll av antalet vuxna djur under den korta spelperioden under slutet av maj och början av juni som djuren är spelaktiva.

## Lövvårtbitare

Denna lilla, grönfärgade busk- och trädlevande vårtbitare är visuellt den svåraste av alla våra arter att observera genom sin ringa storlek och perfekta kamouflage att sammansmälta med underlaget. Lövvårtbitaren har tidigare med rätta betraktats som en verklig raritet i Skåne och endast sedd av ett fåtal entomologer. Beläggexx. i Lunds- och Malmö museums samlingar är till följd därav också sparsamma.

Under den sonderande undersökning som jag påbörjade under 1994 påträffades lövvårtbitaren på ett stort antal nya lokaler i västra Skåne utanför de klassiska områdena: Hjortstugan och fyrområdet på Kullen, Magnarp och Önnarp (Åke Sandhall's trädgård) på Bjärehalvön.

Under 1995 har jag registrerat arten på flera hundra lokaler mer eller mindre lokalt i hela västra Skåne från Båstad på Bjärehalvön i norr till Strandbaden i Falsterbo i söder. Främsta anledningen till det framgångsrika eftersöket av denna art är den nya, effektiva detektortekniken, som omvandlar den ohörbara sången för det oövertygade örat till tydligt hörbart ljud, som kan uppfattas väl upp till 20-30 m avstånd.

Genom systematiskt körande på allehanda vägar med nedfälda bilrutor och öppen taklucka, kan mycket registreras genom att växelvis pejla med detektorn i olika riktningar. Detta har varit huvudmetoden för att grovkartera artens förekomst, och sedan komplettera med långa fotvandringar utanför vägnätet för noggrannare kartläggning.

1995 års inventering klargör att lövvårtbitaren är en trivial och mycket anpassningsbar art med helt annan biotoppreferens än vad som tidigare varit känt. Teorin om stationär förekomst endast på varma och vindskyddade platser i och vid ädellövskog med lång, oavbruten tidskontinuitet och en starkt begränsande faktor att spridas till andra områden genom avsaknad av flygförmåga (arten är helt vinglös), kan efter denna inventering härmed avlivas. Visserligen har nämnda biototyper säkerligen fungerat (och gör alltjämt) som basområden under lång tid, såsom Kullaberg och Hallandsås sydsluttningar, men arten är mycket rörligare och anpassningsbar än vad vi någonsin kunnat ana..

Inventeringen visar att lövvårtbitaren har sin rikligaste förekomst på Bjärehalvön och Kullahalvön, där den finns praktiskt taget överallt i mycket ansenligt numerär. Vidare förekommer arten inåt landet på mångfaldiga platser till delar av Söderåsens västsluttningar (N.Vram). I mellanliggande områden, t.ex på slätten mellan Helsingborg och Ängelholm förekommer lövvårtbitaren kontinuerligt i många olika biototyper. I områden med småskog, vid gårdar och enskilda hus med häckar, busk- och trädgrupper. I allér, buskgrupper längst med

stengården och i randvegetationen vid mangelgravar långt ut i odlad mark utanför skogsbygden.

I tätbebyggda områden i olika orter och städer, även i den centrala stadskärnan som i Höganäs, Ängelholm, Helsingborg, Landskrona, Lund, Malmö och Arlöv, förekommer arten på många platser. Längst olika vägar med endast trivial vegetation av t.ex. tistlar, nässlor och högt gräs har lövvårtbitaren påträffats. Detta förklarar artens vida spridning till gårdar och fastigheter, där det finns lämpliga biotoper, främst häckar av vresros, hagtorn och tuja. Om det sedan är i flack eller kuperad terräng verkar inte ha någon betydelse. I en del fall har arten påträffats i områden utan närvaro av buskar och lövträd annat än i ringa omfattning, då mest i tall eller bergtall och t.o.m på gran, såsom vid Skålderviken, huvudsakligen vid Ängelholm och Vegeholm. I många fall har lövvårtbitaren påträffats på kyrkogårdar väl spridd inom hela utbredningsområdet i västra Skåne. Arten har visat sig förekomma vid ett 40-tal kyrkor; kyrkogårdarna har säkerligen i många fall fungerat som refugier för arten genom förekomst av gamla lövträd och annan lämplig vegetation under sekler och har sedan kunna sprida sig vidare till andra områden vid lämpliga tillfällen.

Prickkartan visar samtliga fynd för lövvårtbitaren tagna under 1994 och 1995.

På grund av artens förkärlek och etablering i de mest kulturbetonade och urbaniserade områdena i människans närhet - vilka utgör huvudparten av alla registrerade lokaler - ser framtiden mycket ljus ut för lövvårtbitaren i Skåne och arten kan utan tvekan helt strykas från röda listan.

### **Hedvårtbitare**

Hedvårtbitaren el. den grå vårtbitaren är utan tvekan Skånes sällsyntaste vårtbitare. Arten har varit föremål för noggrann granskning tidigare - främst under 1980-talet, då Ingemar Ahlén och jag systematiskt lyssnade av allehanda delar av Skåne och upptäckte arten på heden söder om Stenshuvud för nu drygt 10 år sedan. Då var hedvårtbitaren tidigare endast känd från ett litet område nära Hjortstugan på Kullaberg och vid Kåseberga. I sistnämnda området konstaterade Ahlén och jag att förekomsten var betydligt mer omfattande med fynd från Hammarsbackar i väster till Löderups strandbad i öster, men endast i strandbranter i kustens omedelbara närhet. Bara några hundra meter inåt landet saknas arten helt.

Undersökningarna under 1994 och 1995 har visat att förekomsterna vid Stenshuvud och Kåseberga/Löderupsområdet i stort sett är lika både till numerär och geografisk omfattning. Dock har den grå vårtbitaren minskat på norra delen av heden strax söder om Stenshuvud, men förekommer fortfarande rikligt

i det södra området

På Kullaberg har arten inte eftersökts under inventeringsperioden, likaså har inte hela kända förekomstområdena vid sydkusten och Stenshuvud granskats fullständigt, då de ligger huvudsakligen inom naturskyddade områden, där det rimligen inte kan förväntas någon direkt negativ påverkan.

Ett omfattande arbete har därför i stället koncentrerats på att systematiskt genomsöka allehanda potentiella områden, även om förväntningarna att hitta nya förekomster för den grå vårtbitaren i Skåne inte varit särskilt stora efter inventeringarna under 1980-talet.

Desto mer glädjande är därför att den grå vårtbitaren förbisetts i sitt största och viktigaste populationsområde i nordöstra Skåne. Under 1995 fick jag överraskande in artens vittljudande, karakteristiska sång med detektorn, då jag nattetid körde vägen från Valje söderut. Efter systematisk genomgång av nordöstra Skåne hittades efterhand en lång räckta lokaler för grå vårtbitare inom ett ungefärligt område från Nymölla i söder till Råby i norr. Vidare västerut till Gualöv i väster och Ryssberget sydvästsluttning vid Ynde i öster. Förekomstområdet omfattar arealmässigt ett område om c:a 9 x 4,5 km och är mer än 4 ggr större än de tre kända områdena tillsammans och innehåller dessutom betydligt fler lokaler. Talrikast förekommer arten öster om Bromölla, där Brantahallarområdet utgör kärnområdet för hela populationen.

De viktigaste biotoperna utgöres av torra, sandiga naturbetesmarker med inslag av hedartad vegetation, hållmarker och stengården. Brantahallar är biotopmässigt ett optimalt område för arten. Andra till synes lämpliga lokaler för den grå vårtbitaren, utanför det beskrivna förekomstområdet, är Kjugekull och Fjälkinge backe, men här saknas arten helt. Alla fyndplatserna redovisas på utbredningskartan tillsammans med kontrollerade lokaler vid sydkusten och Stenshuvud.

**Klassificering av frekvens inom olika populationområden och beskrivning av lokala förekomster av mer solitär karaktär jämte sammanfattning av områden med negativt resultat för lövvårtbitare och hedvårtbitare.**

**Lövvårtbitare:**

**Bjärehalvön:** Kompakt förekomst av flera hundra lokaler innehållande åtskilliga 10.000-tals vuxna individer sammanhängande med kontinuerlig förekomst från Hovshallar och Båstad i norr till Ängelholm och Munka-Ljungby i söder. I Ängelholm många rikliga förekomster även i centrala delarna av staden.



Vid Munka-Ljungby avtagande frekvens till Axtorp i sydost.

På Hallandsåsens sydvästsluttning ovanför Önnarp finns arten rikligt upp till ca 160 m ö h. På de högre och mer barrdominerade områdena av åsen saknas arten helt. Hela Bjärehalvön måste betraktas som ett enhetligt populationsområde.

**Kullahalvön:** Från Kullens fyr i nordväst, längst hela Kullaberg, vidare genom Mölle, Lerhamn, Nyhamnsläge, Höganäs, Lerberget till Viken i söder praktiskt taget helt kontinuerlig förekomst, även i trädgårdar i centrala delarna av nämnda orter. Längst kusten vid Skälderviken från Kullaberg, genom Arild, Jonstorp, Farhult till Vegeåns mynning vid Utvälinge också praktiskt taget helt sammanhängande lokaler utan avbrott med åtskilliga 10.000-tals vuxna individer. Även de inre delarna av Kullahalvön har kontinuerlig förekomst med mycket tätliggande lokaler. Hela Kullahalvön (liksom Bjärehalvön) utgör ett homogent populationsområde.

Utanför nämnda basområden sparsam förekomst vid Höja kyrka. Spannarp; Härninge backe har särskilt rikliga förekomster med åtskilliga lokaler av 1000-tals individer sammantaget.

Åstorp; Björnekulla kyrka. Fåtaliga lokaler med något 100-tal spelande djur sammanlagt.

Strövelstorp; Välinge; Hasslarp; Kattarp; Hyllinge; Fleninge; Ödåkra; Allerum; Hjälmskult; Svedberga kulle: Många lokaler med riklig förekomst, särskilt mellan Ödåkra och Allerum.

Bjuv: Endast lokal, sparsam förekomst vid kyrkan.

**Söderåsen:** Vrams Gunnarstorp. God förekomst i slottsparken och på åssluttningar ovanför. Norra Vram (Söderåsens nordvästsluttning). Riklig förekomst av åtskilliga 100-tals spelande individer.

Grå Läge; Domsten; Kulla Gunnarstorp; Hittarp; Sofiero; Tinkarpsbacken (N Helsingborg): Mycket riklig förekomst av åtskilliga 1000-tals vuxna individer, särskilt vid Kulla Gunnarstorp och Hittarp (Strandskogen).

**Helsingborg:** Flera mycket goda lokaler, men endast i norra delarna av staden, främst i Pålsjö skog, Pålsjö slott, Hälsovägen, Margaretha platsen, Filborna och Fredriksdal. Södra delarna av Helsingborg, liksom Rå, Raus och hela Rååns dalgång saknar arten, men åter mycket god lokal förekomst vid Glumslöv i omgivningarna vid Glumslövs kyrka.

**Landskrona:** Längre söderut blir lövvårtbitaren allt sällsyntare med endast lokala förekomster. Den finns dock talrikt vid Borstahusen och uppträder även i Landskrona vid Citadellet och fabriksområdet vid sockerbruket, liksom i centrala delen av Häljarp i ett antal trädgårdar utmed huvudgatan. Förekommer vid Borstahusen i åtskilliga 100-tals spelande exx.

**Lund:** I sydvästra Skåne klart bästa förekomsten i Lund vid motorvägsutfarten mot Dalby och närmaste omgivning (Linero). En population omfattande 1.000-tals individer.

**Malmö:** Söder om Lund finns lövvårtbitaren endast på några få lokaler. Vid Arlövs kyrka med omgivande trädgårdar (> 100 spelande exx.). I östra delen av Malmö vid Klågerupsvägen genom Virentofta i åtskilliga trädgårdar (> 100 spelande exx.)

**Falsterbo:** Artens sydligaste lokal vid (Strandbaden) i ett begränsat område nära parkeringsplatsen. Populationen här omfattar endast några 10-tals spelande individer.

Lövvårtbitaren har en klart västlig orientering i sin skånska förekomst och finns högst två mil in i landet från kusten (Söderåsen). Alla eftersök i andra områden, såsom Ö. Ljungby, Klippan, Ljungbyhed, Röstånga, Svalöv, Eslöv, osv. har utfallit negativt, liksom hela sydkusten (undantaget Strandbaden). Hela östra Skåne, Kristianstadsområdet etc. saknar arten. (Se vidare atlasöversikten över de rutor, som inte bedömts meningsfullt att granska närmare).

### **Hedvårtbitare:**

Före denna inventering var arten endast känd från ett litet område på Kullaberg (Hjortstugan), vid kustområdet Kåseberga/Löderup och på heden söder om Stenshuvud.

**Kullaberg:** Artens individfattigaste förekomstområde i Skåne med sannolikt högst c:a 100 vuxna individer. Området har dock inte detaljgranskats under inventeringsperioden, då främsta målsättningen varit att söka finna nya lokaler. Kullaberg är dessutom naturreservat, varför det rimligen inte kan tänkas ske några direkt negativa förändringar av habitatet. En kommande detaljinventering bör dock verkställas inom kort.

**Kåseberga/Löderup:** Mycket riklig förekomst av 1.000-tals spelande individer från Hammars backar i väster till Löderups strandbad i öster. Särskilt rikligt förekommande på ömse sidor vid Kåseberga hamn och i strandbranterna vid Löderup. Förekomstområdet har en utsträckning av c:a 8 km, med vissa avbrott i den västra delen mot Hammars backar.

**Stenshuvud:** Jämförelsevis sparsam förekomst av några 100-tals individer på hedområdet främst vid Trintekull och Klövakull. På ljungheden strax soberget endast enstaka individer, där den förekom talrik för c:a 10 år sedan.

**NÖ Skåne:** Arealmässigt klart största och sammanhängande förekomstområde för arten med 1.000-tals spelande individer från talrika lokaler från Gualöv i väster till Råby, Håkanryd, Ynde och Valje i öster och Edenryd i söder.

Ivetofta; Bromölla. Riklig förekomst utmed Grödbyvägen vid Ivetofta, särskilt vid stengården. Östra utkanten av Bromölla. C.a 1 km kontinuerlig, riklig förekomst av 100-tals spelande individer. Brantahallar. Mycket spridd, riklig förekomst av åtskilliga 100-tals spelande djur inom de torrare delarna av den stora naturbetesmarken. Mellan Råby och Grödby. Lokala individrika förekomster. Håkanryd; Paradiset. Mycket god förekomst av talrika individer. SO Grödby. Naturbetesmark med stengården. Spel av åtskilliga 10-tals djur.

Valjeområdet. Jämte Brantahallar artens bästa förekomstområde med åtskilliga 100-tals spelande individer med mycket hög individtäthet på vissa ytor.

Edenryd; Norregårdarna. Åtskilliga mer eller mindre spridda lokaler med vissa > 100-talet spelande djur, särskilt i tallskogsområdet (brynzoner) mellan Norregårdarna och Strandvik.

N.Åby. Fint spel av fl. 10-tals individer utmed banvallar längst den nord/sydgående järnvägen.

Gualöv; Ferehusen; Kråkeslätt; Stationsområdet. Riklig förekomst åtskilliga lokaler av 100-tals spelande djur. Nästan helt kontinuerlig förekomst längst järnvägssträckan mellan Kråkeslätt och sågverket vid Gualöv.

Denna tidigare okända förekomst för hedvårtbitaren är den klart största för arten i Skåne och arealmässigt mer än 4 ggr större än övriga sammanslagna.

Under sonderande undersökningar under 1994 hördes i ett par områden söder om Torekov på Bjärehalvön detektorljud, som i förvillande grad visade likhet med hedvårtbitare. Det gick inte att tillfredsställande verifiera under detta år, men under 1995 visade sig det vilseförande lätet komma i från ljungvårtbitare (*Metrioptera brachyptera*), som här har en helt avvikande dialekt och kan endast säkert skiljas från albobunctata vid detektoravlyssning med tidsexpension. Senare har sådana ljud också hörts vid Råbocka utanför Ängelholm och vid Vejbystrand.

Mycket stor ansträngning har vidare gjorts för att finna andra eventuella förekomster för hedvårtbitaren inom allehanda sandiga och torra områden i spridda delar av Skåne, såsom övriga delar av östra Skåne. Kristianstadsområdet (Österslöv, Fjälkinge, Kiaby, Bäckaskog, Trolle-Ljungby, Vanneberga, Gustav Adolf, Rinkby, Fårabäck, Lyckebooda, Tosteberga osv).

Vidare hela Åhusområdet söderut, Hallavången, Drakamöllan, Kumlan, Ravlundafältet, Vitemölla m.fl. platser. Förgäves eftersök också hela kustområdet mellan heden söder om Stenshuvud till ostligaste förekomsten vid Löderups strandbad. Längst denna kuststräcka finns områden som biotopmässigt förefaller optimala för arten, såsom Bäckhalladalen, Vikområdet, Vårhallarna, Simris, Brantevik, Gislöv, Skillinge. Örnahusen. osv.

Hela sydkusten mellan Falsterbohalvön till Hammars backar har noga grans-

kats utan resultat, liksom alla torra marker längst Öresundskusten upp till kända förekomsten vid Kullaberg utan framgång.

Hedvårtbitaren är en extremt kustbetonad art. Från alla sydsvenska landskap där den är känd ifrån (upp till Bohuslän och Östergötland) och tidigare erfarenheter har visat (bl.a av förf. nyligen i Blekinge, där arten är långt mycket talrikare än i Skåne) att den finns bara några få km inåt landet från kusten, även om det finns habitat som förefaller passande. Detta är säkerligen orsaken till att arten saknas på både Kjugekull och Fjälkinge backe, som biotopmässigt verkar optimala, men ligger för långt från kusten. (Se vidare kartöversikten över icke undersökta atlasrutor).

### Sammanfattning

Eftersöket av trumgräshoppa, stor klubbsprötgräshoppa och skogsgräshoppa har inte givit något resultat, och allt talar för att dessa arter tyvärr inte längre tillhör den skånska faunan. Inventering av mullvadssyrsan är också mycket nedslående, då dess existens verkar sjunga på allra sista versen med endast en kvarvarande lokal 1995 utan vuxna individer.

Inventeringen av lövvårtbitare och grå vårtbitare får betraktas som utomordentligt framgångsrik. De nya rönen om lövvårtbitare är en entomologisk sensation och kullkastar helt de gängse kunskaperna om arten. Upptäckten av förekomst av grå vårtbitare i nordöstra Skåne är det viktigaste rönet som gjorts om denna art i landskapet. Den får dock allt jämt betraktas som Skånes sällsynaste vårtbitare, då sammantaget den gröna hedvårtbitaren (*Metrioptera bicolor*), som i sydmellersta Skåne (Vombområdet) har sin enda kända förekomst i Skandinavien, trots detta har ett större totalt utbredningsområde än den grå vårtbitaren och innehåller även fler individer.

Flera planerade turer till Hallands Väderö och Ven som stod sist i tur att granska under inventeringens slutskede, fick olyckligtvis inställas på grund av otjänlig väderlek. Lövvårtbitaren är tidigare känd i från Hallands Väderö och torde vara väl spridd över hela ön med tanke på den omfattande förekomsten på hela Bjärehalvön. Hallands Väderö utgör också det sista sannolika området i Skåne där hedvårtbitaren kan tänkas förekomma.

Vad gäller Ven förefaller rasbranterna vara en lämplig biotop för hedvårtbitaren, då en annan värmekrävande art med liknande biotopkrav, sandödlan (*Lacerta agilis*) har här sin individrikaste lokal i Skåne (och därmed Sverige). Emellertid har Ingemar Ahlén för några år sedan noga avlyssnat ön utan att kunna finna arten. Beträffande lövvårtbitarens goda förekomst i Landskrona och i synnerhet norr om staden vid Borstahuset och områdets närhet till Ven, förefaller det sannolikare att denna art ev. kan förekomma, då det dessutom är

en mycket livlig båttrafik med möjlighet att sprida växtdelar som kan innehålla ägg av lövvårtbitare. Så kan möjligen en del lokaler i västra Skåne utanför den sammanhängande utbredningen ha etablerats, t.ex. genom transporterade växter från plantskolor, hö-, halm- och grönsaksforsling och liknande.

### **Kompletterande undersökning under 1996**

Den 6 september 1996 besöktes Hallands väderö tillsammans med Christer Persson och Kurt Ivarsson för att främst eftersöka lövvårtbitare och ev. hedvårtbitare. Den förstnämnda arten visade sig inte helt oväntat förekomma rikligt på ön och är väl spridd och finns i alla biotoper med kulminans på öns sydöstra del. Antalet spelande djur omfattar många tusentals individer. Även sävvårtbitaren, som inte tillhör de sällsyntaste arterna och inte har målsatts att granska närmare, har på Hallands väderö en ovanligt riklig förekomst och förtjänar därför att omnämnas. Öns torrängar och många hällmarksbiotoper förefaller mycket lämpliga för hedvårtbitaren, men denna art saknas helt och sannolikheten är därmed helt uttrangerad att finna nya förekomster utöver de beskrivna populationerna. Ett flertal besök på Ivö under 1996 har glädjande visat en betydligt bättre frekvens av spelande mullvadssyrsor än under 1994 och 1995, då vuxna djur saknades helt. Den 2/6 1996 noterades maximum för spelaktiviteten och 9 musicerande exx. räknades, vilket är mycket glädjande.

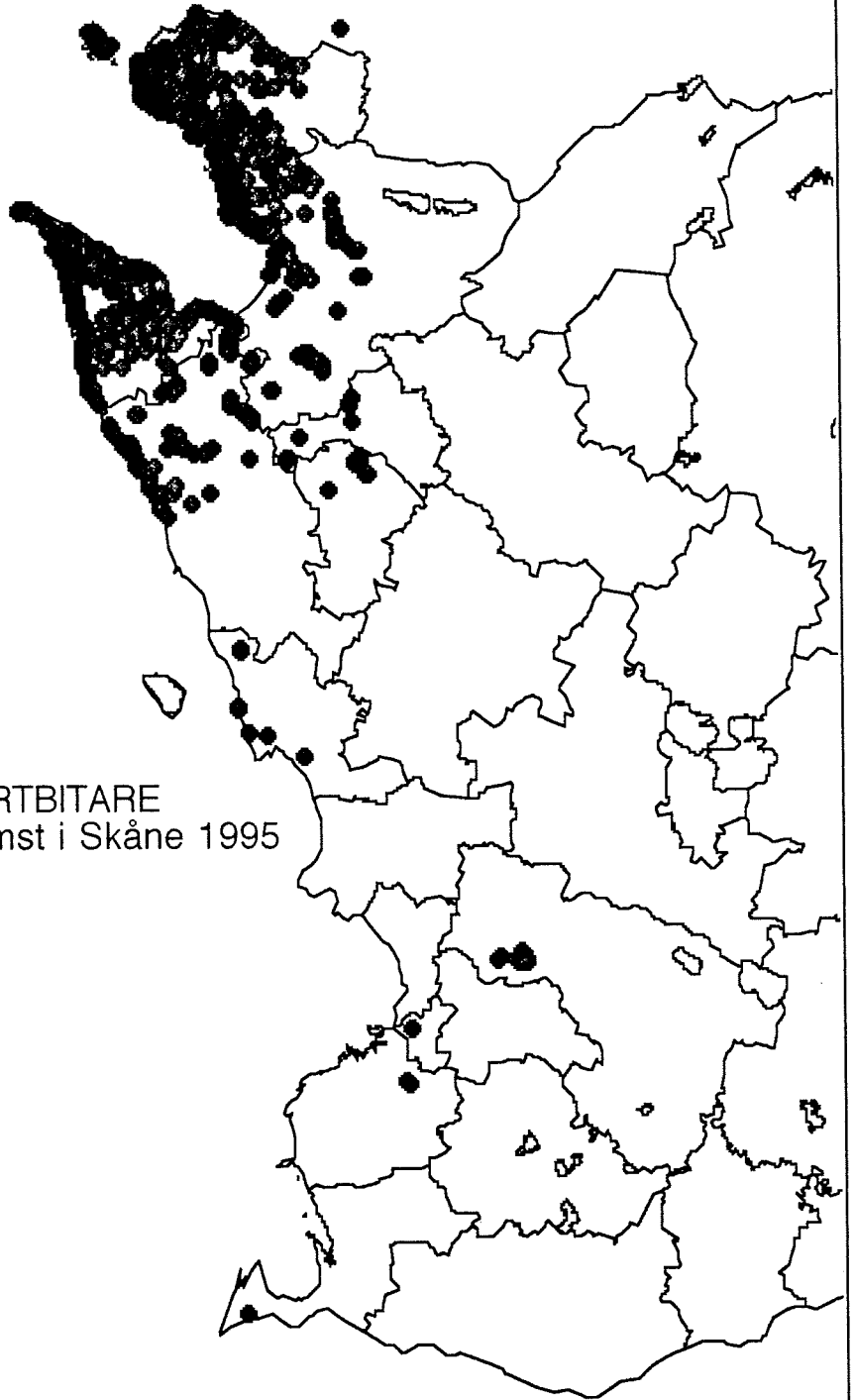
### **Referenser**

- Ahlén, I. 1981. Ultraljud hos svenska vårtbitare. Entomologisk tidskrift: 102:27-41.
- Berglund, B. 1974. Intressant vårtbitarfynd i Skåne (Vombs socken). Skånes Natur 61:120-121.
- Berglund, B. & Sandhall, Å. 1981. Några sydsvenska vårtbitare. Entomologisk tidskrift 102:23-26.
- Berglund, B. 1995. Gräshoppor, vårtbitare och syrsor i Blekinge. Blekinges Naturs årsbok 1995:61-90.
- Berglund, B. 1995. Sällsynta hopprätvingar i Blekinge. Blekinges Naturs årsbok 1995:91-109.
- Berglund, B. 1996. Från lövgroda till bokskogslöpare - ett 22 årigt teamwork. Institutionen för viltekologi. Rapport 33 1996:31-35. Med huvudet före. Festskrift till Ingemar Ahléns 60-årsdag.

Baldringe 27/9 1996

Boris Berglund

LÖVVÅRTBITARE  
Förekomst i Skåne 1995





GRÅVÅRTBITARE  
(Hedvårbitare)

Förekomst i Skåne 1995