



ISTERNÄSET OCH SÖDRA BLACKAN

- en värdefull häcknings- och rast-
lokal för fåglar

av

Gustav Helldén

Nordöstra Skånes Fågelklubb

Länsstyrelsen i Kristianstads län

INLEDNING

Våtmarkerna runt Kristianstad har genom åren utsatts för ett hårt exploateringsstryck. Krafter har också verkat för att rädda en sista rest till eftervärlden. Bland annat har förslag framförts att låta Isternäset ingå i ett reservat tillsammans med Blackan och delar av Näsby fält (Uddling 1966). Så har inte blivit fallet. I stället planeras nya ingrepp, som minskar våtmarkernas omfattning och ändrar deras karaktär. Således planerar Kristianstads kommun att bygga en genomfartsled från Vilan över soptippen (f d Härlövs ängar) och södra Isternäset till Näsby (fig 1).

Isternäset är en fin fågellokal nära stadskärnan. Nordöstra Skånes Fågelklubb har därför ansett det viktigt att fågellivet på ängarna dokumenteras, innan ovanstående ingrepp sker. Som ett led i detta arbete har jag samlat in uppgifter om fågellivet på södra Blackan och Isternäset från perioden 1938-80. Kristianstads Naturskyddsförening och Nordöstra Skånes Fågelklubb vill verka för utformningen av en långsiktig skötselplan för området mellan stadskärnan och Araslövssjön. Min förhoppning är att denna redogörelse ska vara till hjälp i detta arbete.

INNEHÅLL	Sid
Inledning	4
Kristianstad - en ö i ett stort våtmarksområde	6
Vegetationen på Isternäset och södra Blackan - en översikt .	7
Fågelarter på Isternäset och södra Blackan 1938 - 1980	14
Häckande fåglar - en översikt	37
Vattenståndets variation - en faktor på gott och ont	40
Betesdjurens betydelse för ängarna	44
Slutord	47
Litteraturförteckning	49
Figur 1 - 12	50-61

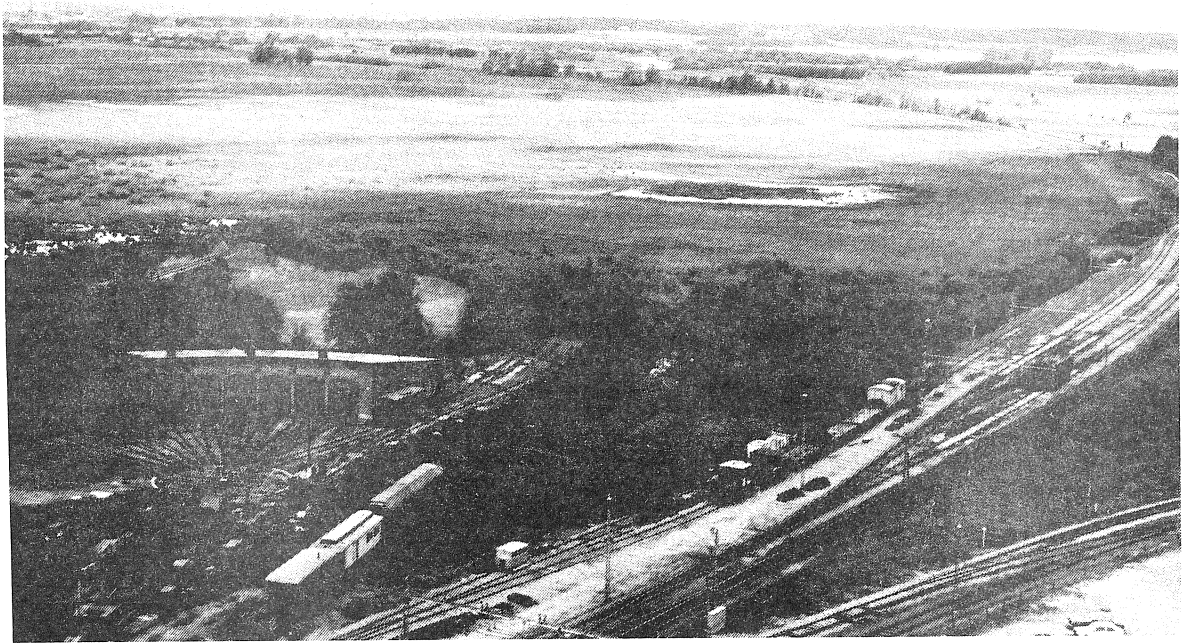


Bild 1. Isteräsets norra del, maj 1980.

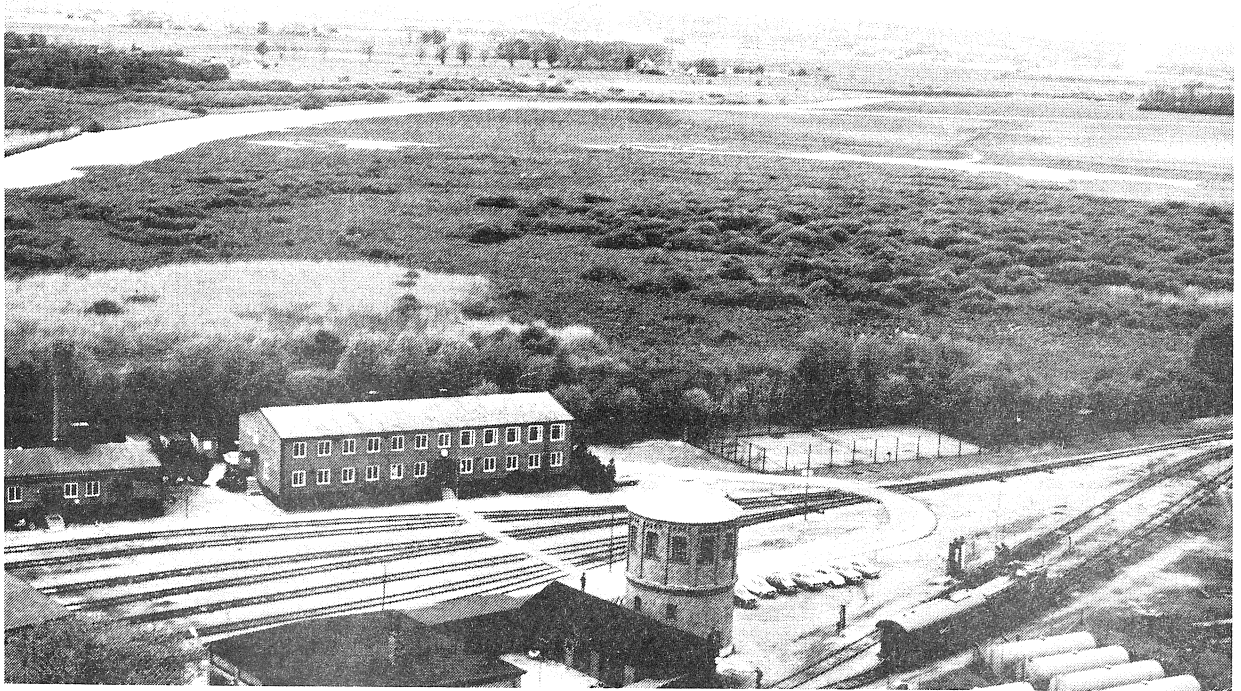


Bild 2. Isteräsets södra del med Helgeå och Blackans sydspets.

KRISTIANSTAD - EN Ö I ETT STORT VÄTMARKSOMRÅDE

I början av 1600-talet anlades staden Kristianstad på en ö, Allö, omgiven av ett stort våtmarksområde. Detta har sedan till stora delar torrlagts och fyllts ut. Före den stora vattenståndssänkningen år 1775, då Helgeå fick ett nytt utlopp i Hanöbukten, sträckte sig Hammarsjön långt norrut med en vik öster om staden, Nosabyviken eller Nosaby sjö, och en vik västerut upp över Härlövs ängar och delar av Isternäset. Detta framgår tydligt av äldre kartmaterial (Magnusson 1981). Karta från år 1748 visar dessutom hur stora områden översvämmades under vårhögvatten. Staden blev då en befäst ö med broförbindelse norrut och västerut. I samband med att Helgeå fick ett nytt utlopp år 1775 minskade sjöytan betydligt. 1859 påbörjades torrläggningen av Nosabyviken. En vall byggdes mellan Udden och Hammarslund för att avgränsa Hammarsjön.

Väster och norr om staden fanns stora översvämningsmarker kvar - Härlövs ängar och Isternäset. Under 1960-talet påbörjades utfyllnad av Härlövs ängar. Därmed försvann ett karakteristiskt inslag i landskapsbilden och en betydelsefull rast- och häckningslokal för fågel spolierades.

Isternäset ligger nordväst om stadskärnan mellan Helgeå och järnvägsbanken (fig 2). Enligt 1929 års ekonomiska karta delades området upp i ett inre avsnitt, Stora Isternäset och ett yttre, Lilla Isternäset, som är ett under högvatten kringflutet parti intill Helgeå. I denna redovisning behandlas också den del av Blackan, som ligger söder om järnvägen. Blackan var ursprungligen namnet på de sumpiga delarna omkring Lillö slottsruin. Numera används det som beteckning på den ö, som omflytes av Helgeåns båda armar.

Isternäset kan betyda Yttersta näset, vilket innebär det yttersta näset på de låga öar, som försvårat för människor att ta sig uppströms Helgeå (Ejder 1977). Under sin skånska resa besökte Linné ängarna den 19 maj 1749. Han var då på jakt efter örter, som kunde orsakat den stora dödligheten bland betesdjuren på Isternäset. Linné fick dock avbryta letandet på grund av det höga vattenståndet. Letandet återupptogs på återresan den 28 juli (Linné 1749).

Man fortsatte att utnyttja ängarna norr om staden som betesmark. Idag betas hela Isternäset och en stor del av Blackan. Tidigare var den del, som ligger norr om vägen vid banvaktstugan uppodlad.

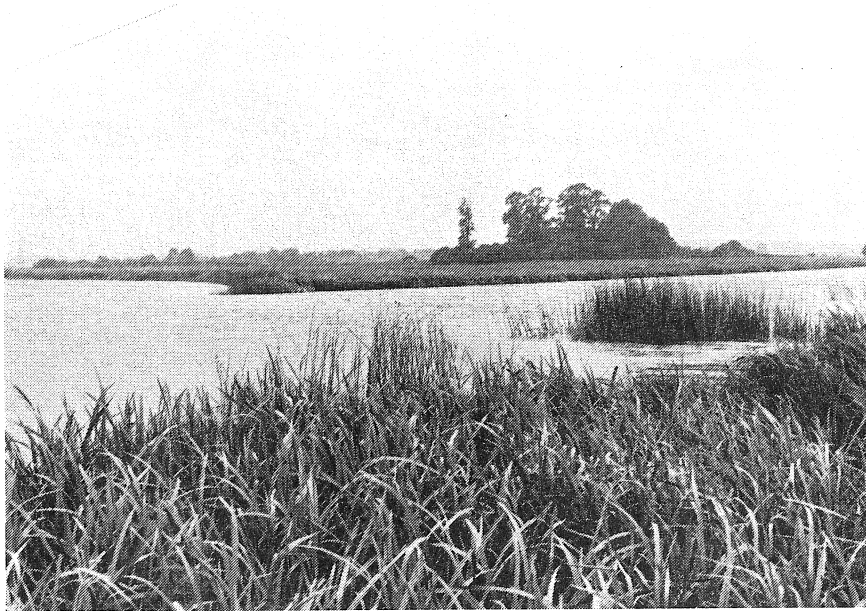


Bild 3. Blackans sydspets, augusti 1980

VEGETATIONEN PÅ ISTERNÄSET OCH BLACKAN - EN ÖVERSIKT (fig 3)

Torr - frisk ängsmark

Denna vegetationstyp förekommer på områden, som vanligen inte sätts under vatten. Bland gräsen dominerar ängskavle (*Alopecurus pratensis*) och tuvtåtel (*Deschampsia caespitosa*) med inslag av timotej (*Phleum pratense*) och ängsgröe (*Poa pratensis*). Andra växter inom denna vegetationstyp är smörblomma (*Ranunculus acris*), rödklöver (*Trifolium pratense*), vitklöver (*Trifolium repens*), käringtand (*Lotus corniculatus*), rölleka (*Achillea millefolium*), maskros (*Taraxacum vulgare*), vägtistel (*Cirsium vulgare*), jordtistel (*Cirsium acaule*).

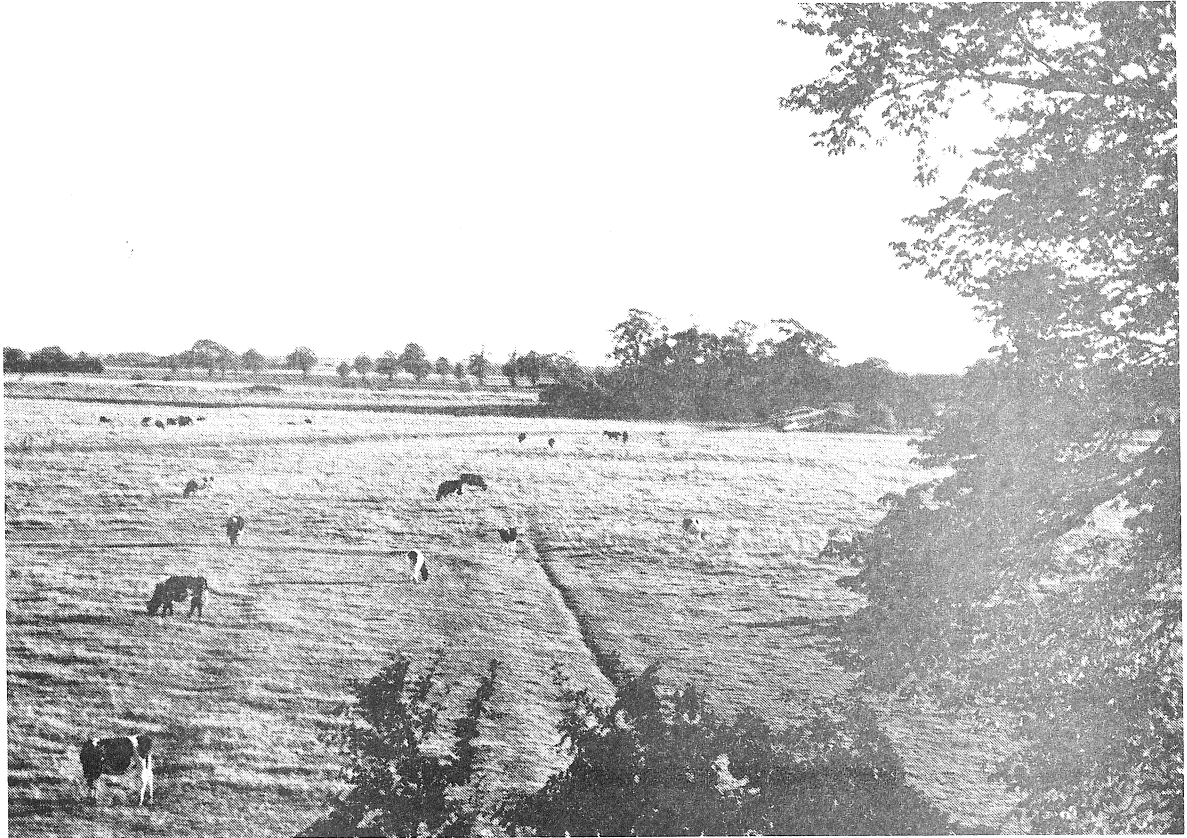


Bild 4. Torr - frisk ängsmark söder om banvaktstugan i nordvästra Ister-näset. I bakgrunden syns bron över Helgeå och träddungen på Blackan, september 1979.

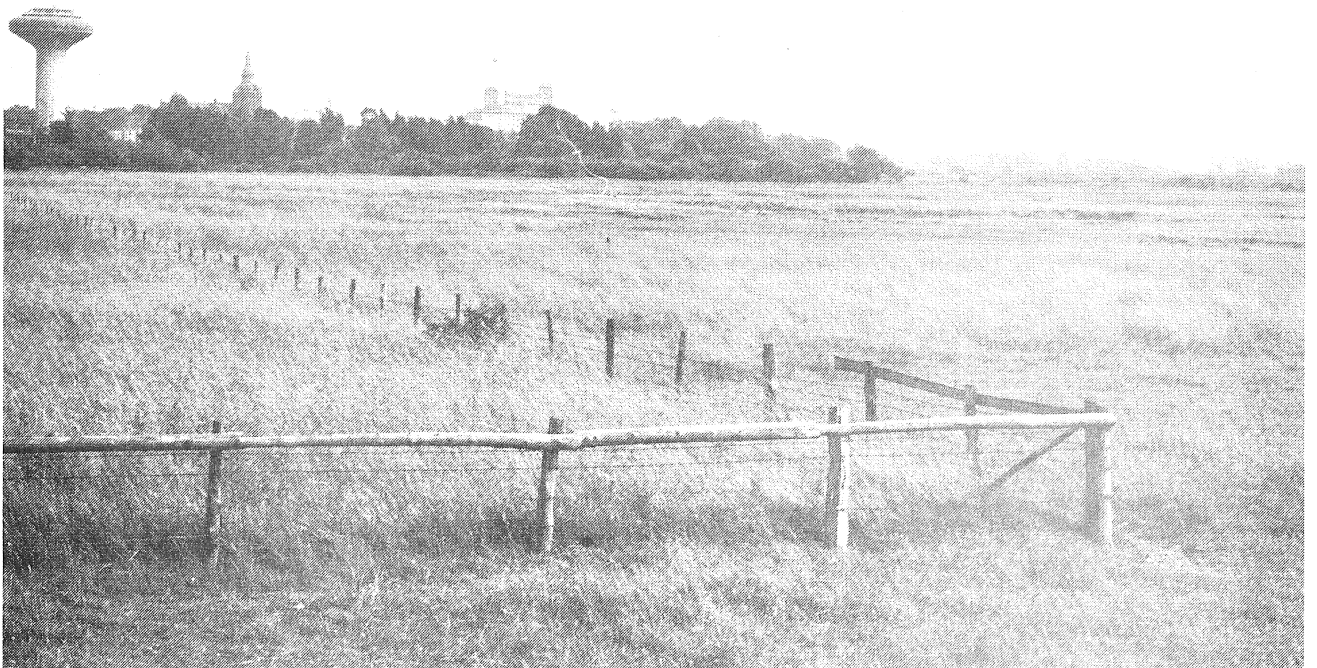


Bild 5. Torr - frisk ängsmark vid järnvägsövergången i norra Ister-näset, maj 1980

Frisk - fuktig ängsmark

Av de olika vegetationsformerna på Isternäset och Blackan har denna den största utbredningen. Tuvtåteln dominerar stort. Den har inte utsatts för så kraftigt betningstryck, varför den utvecklat grova tuvor. I övergången till torrare mark utmed järnvägen och på Blackans centrala delar tar ängskavlen överhanden. Andra växter inom detta vegetationsområde är timotej, rödven (*Agrostis tenuis*), brunven (*Agrostis canina*), gåsört (*Potentilla anserina*), rölleka, nysört (*Achillea ptarmica*). Ovanstående redogörelse tar endast upp fältskiktets växter. Fläckvis kan bottenskiktet vara ganska välutvecklat. Som exempel på växter i detta skikt kan nämnas mossarterna *Cratoneuron filicinum*, *Calliergon cordifolium*, *Drepanocladus polycarpus* v. *pseudofluitans*.



Bild 6. Från Isternäsets centrala del med frisk - fuktig ängsmark. I bakgrunden syns vattensamlingar och högstarrvegetation, juli 1980

Fuktig ängsmark - kärr

Under en stor del av året står området med denna vegetationstyp under vatten. Även sommartid finns här kvar smärre vattensamlingar. Vegetationen domineras av kortsnaggat gräs av kärrkavle (*Alopecurus genicu-*

latus) och mannagräs (*Glyceria fluitans*). Dessutom finns bl a knapp-säv (*Scirpus palustris*), agsäv (*Scirpus uniglumis*), källört (*Montia fontana*), kärrstjärnblomma (*Stellaria palustris*), sommarlånke (*Callitriche palustris*), vattenpilört (*Polygonum amphibium*), kabbleka (*Caltha palustre*), sköldbladsmöja (*Ranunculus peltatus*), ältranunkel (*Ranunculus flammula*), gåsört, vattenmåra (*Galium palustre*), vattenbläddra (*Utricularia vulgaris*). I vattensamlingarna närmast ån täcks botten helt av vattenpest (*Elodea canadensis*).



Bild 7. Fuktig ängsmark i Isternäsets södra del utmed Helgeå, som är väl betat, juli 1980

Högstarr- och höggräsvegetation

En ridå av bunkestarr (*Carex elata*) bildar en tydlig gräns mellan kortvuxet gräs och högstarrvegetation i Isternäsets centrala del. Innanför denna starrridå bildar jätTEGRÖE (*Glyceria maxima*) stora höggräsbestånd. Längre österut mot järnvägsstationen finns kraftiga bestånd av gråvide (*Salix cinerea*). I Isternäsets sydöstligaste hörn

växer rikligt med bladvass (*Phragmites communis*).

Förutom ovanstående arter finns inom detta område bl a svalting (*Alisma plantago-aquatica*), gul svärdsilja (*Iris pseudacorus*), manna-gräs, rörflen (*Phalaris arundinacea*), krypven (*Agrostis stolonifera*), kärrkavle, flaskstarr (*Carex rostrata*), blåsstarr (*Carex vesicaria*), brunstarr (*Carex acutiformis*), vattenskräppa (*Rumex hydrolapathum*), kabbaleka, sjöranunkel (*Ranunculus lingua*), ältranunkel, kråklöver (*Comarum palustre*), kärrsilja (*Peucedanum palustre*), vattenmärke (*Sium latifolium*), topplösa (*Lysimachia thyrsoflora*), videört (*Lysimachia vulgaris*), vattenklöver (*Menyanthes trifoliata*), förgätmigej (*Myosotis palustris*), vattenmynta (*Mentha aquatica*), dyveronika (*Veronica scutellata*), vattenmåra.



Bild 8. Vattenmärke och vattenklöver i kanten av högstarrvegetationen. juli 1980.

Åkantens vegetation

Här dominerar jätTEGRÖE. Följande växter ingår också i åkantens vegetation: igelknopp (*Sparganium simplex*), kalmus (*Acorus calamus*), pilblad (*Sagittaria sagittifolia*), svalting, blomvass (*Butomus umbellatus*), gäddnate (*Potamogeton natans*), säv (*Scirpus lacustris*), vattenskräppa, sprängört (*Cicuta virosa*), vattenmärke, vit näckros (*Nymphaea alba*), gul näckros (*Nuphar luteum*).

Strax nedströms bron i den västra åarmen finns ett kraftigt bestånd av bladvass.



Bild 9. Kalmus vid Helgeåns kant, juli 1980.

Busk- och trädvegetation

Tidigare har nämnts det stora inslaget av gråvide bland gräs och starr i Isterhäsets östra del. Omkring banvaktstugan finns buskar och träd liksom vid gårdsruinen inte långt därifrån. Omkring slottsruinen på Blackan växer rikligt med hagtorn (*Crataegus oxyacantha*). Andra sidan vägen mittför slottsruinen finns också rikligt med hagtorn samt ett bestånd av gamla askar (*Fraxinus excelsior*).

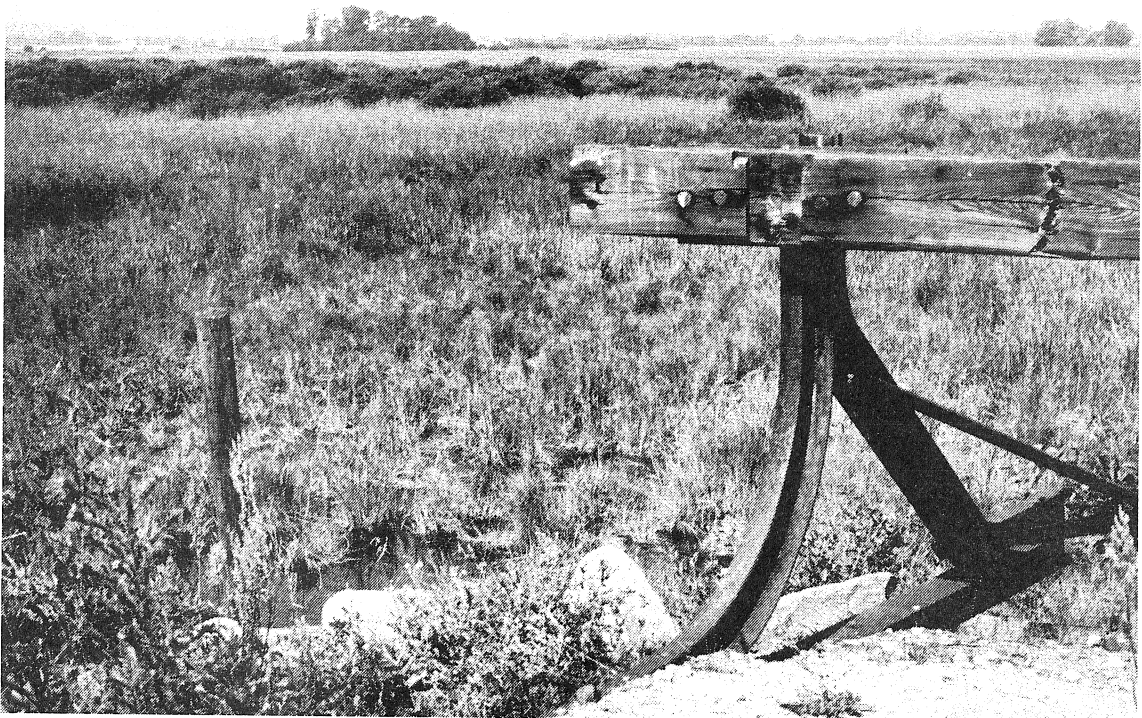


Bild 10. Högstarr- och höggräsvegetation med inslag av gråvide i Isterhäsets östra del. Bilden är tagen från stickspåret i kanten av ängarna, maj 1980

FÅGELARTER PÅ ISTERNÄSET OCH SÖDRA BLACKAN 1939-80

Skäggdopping (*Podiceps cristatus*) Kommer på tillfälliga besök under våren, någon gång i flockar på upp till 12 fåglar.

Svarthakedopping (*Podiceps auritus*) Iakttogs vid ett tillfälle i maj 1974.

Smådopping (*Tachydaptus ruficollis*) Visar sig under vinterhalvåret särskilt under vårmånaderna. De flesta iakttagelserna är gjorda vid bron väster om slottsruinen.

Storskarv (*Phalacrocorax carbo*) Har besökt ängarna ett par gånger under de senaste åren.

Rördrom (*Botaurus stellaris*) Har iakttagits vid enstaka tillfällen.

Häger (*Ardea cinerea*) Står gärna och fiskar inom hela området under alla årstider bara det finns öppet vatten med lagom djup.

Vid stork (*Ciconia ciconia*) Häckade senast 1940 på Lillö kungsgård, där 4 ungar ringmärktes den 20 juni. Sedan dess har arten iakttagits vid enstaka tillfällen under 1940-talet.

Knölsvan (*Cygnus olor*) Varje vår ligger ett mindre antal knölsvanar på översvämningarna. Någon gång har flockar på 10-30 fåglar observerats. Enstaka knölsvanar har funnits på ängarna vid alla årstider. Vid några tillfällen har häckning påbörjats men inte fullföljts.

Mindre sångsvan (*Cygnus columbianus*) Från 1965 och framåt finns ett flertal observationer av denna art. Under mars 1967 rastade en flock på 10 adulta fåglar på Isternäset.

Sångsvan (*Cygnus cygnus*) Från oktober till mitten av maj kan man få se sångsvan på Isternäset och Blackan, bara det finns öppet vatten. Flockar på 100 till 120 fåglar rastade under februari-mars 1962 inom området. Då uppmättes det högsta vattenståndet för året vid månads-skiftet januari-februari. Iakttagelser från 1967-68 tyder också på, att högt vattenstånd tidigt på året och därmed stor översvämningssyta lockar till sig stora svanflockar. Antalet sångsvanar under vårmånaderna har minskat under senaste tioårsperioden i jämförelse med den förra (fig 4).

Sädgåås (*Anser fabalis*) Rastande sädgäss har varit ett karakteristiskt inslag i fågelfaunan under vinterhalvåret med höjdpunkter i mars och oktober. Gässens favorittillhåll ligger på Isternäsets västra del strax nedströms Blackans sydspets. De sista åren har kanadagåsen under långa perioder övertagit sädgåsens dominerande roll. Sädgässen har vissa år kommit i mycket stora flockar ex 1938-39 500-1 000 fåglar. Även under 1940-talet besöktes området av stora flockar. De största flockarna iaktogs dock under 1960-talets första hälft ex 1962 2 700 fåglar. Under slutet av 1960-talet och under 1970-talet finns inga noteringar av större flockar (fig 5). 1966 gav drätselkammaren i Kristianstad klartecken till utvidgad utfyllnad av Härlövs ängar (Uddling 1966). Därigenom har den sammanhängande översvämningsytan minskat liksom lämpliga strandavschnitt. Detta har inneburit att områdets attraktionsförmåga som rastplats för sädgås och sångsvan minskat. Totalt har antalet rastande sädgäss i Skåne ökat under motsvarande period enligt uppgift av Leif Nilsson, Ekologihuset, Lund.

Spetsbergsgås (*Anser brachyrhynchus*) Under november 1969 rastade en flock på 35 fåglar på ängarna. Arten iaktogs också den 4 december 1975.

Bläsgås (*Anser albifrons*) Bläsgåsen rastar regelbundet på Isternäset och Blackan under perioderna mars-april och oktober-december. Antalet ligger vanligen under 15, men den 12 november 1961 och 22 september 1973 besöktes ängarna av flockar på 30 och 40 fåglar.

Grågås (*Anser anser*) Arten är bara iakttagen en gång fram till 1962. Det finns flera observationer noterade under senare hälften av 1960-talet. 1967 häckade ett par på södra Blackan. Resultatet av denna häckning blev 4 pull och 2 rötägg. Under 1970-talet har antalet grågäss, som besökt Isternäset blivit större, men häckning har inte förekommit. 1979 och 1980 har flockar på 4-15 grågäss regelbundet hållit till på Isternäset. Sommartid går de vanligen och betar vid vätan intill ån. Ovanstående ökning av grågässtammen följer den allmänna trenden i Kristianstadstrakten.

Kanadagås (*Branta canadensis*) Under slutet av 1950-talet och början av 1960-talet blev kanadagåsen ett allt vanligare inslag i ängarnas fågelfauna under vinterhalvåret. De flesta observationerna av kanadagås är gjorda under månaderna februari, mars, november och december. 1961-63 iaktogs några flockar på 50-100 fåglar. 1964-80 finns 96 observationer

noterade för kanadagås. Vid 14 av dessa tillfällen bestod flockarna av 100-200 fåglar och vid 30 tillfällen av 200-1 000 fåglar. Genomsnittstorleken på flockarna i den sistnämnda gruppen var 420. Också kanadagåsen har påbörjat men ej fullföljt häckning. Liksom andra gäss håller kanadagåsen helst till i Isterinäsets västra del i anslutning till Helgeå. Här finns ett låglänt parti, som vanligen är översvämmat. Området är bevuxet med saftigt gräs, bl a kärrkavle och mannagräs, som gässen gärna betar.

Vitkindad gås (*Branta leucopsis*) Den 16 november 1958 iakttogs 1 exemplar och den 27 oktober 1963 en flock på 80 gäss. I övrigt har 1-5 exemplar av vitkindad gås iakttagits i sädgåsflockar vid 8 tillfällen under första hälften av 1960- och 70-talen.

Rostand (*Tadorna ferruginea*) Har observerats ett flertal gånger bl a våren 1980. Det torde röra sig om förrymda fåglar från någon parkanläggning.

Gravand (*Tadorna tadorna*) Enstaka exemplar visar sig regelbundet i Helgeå. Från 1962, -74 och -80 finns flera observationer av par, vilket kan tyda på, att häckning har förekommit. Ett par häckade nedströms den västra bron 1977.

Bläsand (*Anas penelope*) De grunda översvämningsmarkerna har stor attraktionskraft på flyttande bläsänder. Under april månad utgör bläsanden ett karakteristiskt och många gånger dominerande inslag bland rastande andfåglar (fig 6). Bläsandens förekomst under hösten är inte så koncentrerad i tiden till en månad utan fördelad på månaderna september-november. Under 1970-talet har skett en markant ökning av rastande bläsänder under våren, medan antalet minskat under hösten. Detta tyder på en förändring i bläsandens flyttningssvanor. Man kan dock inte dra några långtgående slutsatser i denna riktning, eftersom antalet observationstillfällen under hösten varit betydligt färre under 1970-talet än under 1960-talet.

1962 fanns två par bläsänder kvar under häckningstiden. De båda hanarna observerades under hela juni.

Snatteband (*Anas strepera*) Ett par observerades den 25 maj 1973 på Isternäset, där ett par höll till också 1980. Under maj såg jag båda könen var för sig ute på den centrala delen av översvämningsarna. Tro-

ligen häckade snatteranden på Isteräset detta år.

Kricka (*Anas crecca*) Under vår och höst ligger ofta flockar av krickor på ängarna. Under 1970-talets vårar ökade andelen större flockar med krickor. De i särklass största flockarna har dock redovisats från 1960-talets höstmånader (fig 7). Under de färre antal besök, som redovisats från höstarna under 1970-talet, iaktogs inga större flockar. Troligen häckade 2 par inom området 1973, vilket är den enda troliga häckningen inom området.

Gräsand (*Anas platyrhynchos*) Flockar av gräsänder är ett karakteristiskt inslag i ängarnas fågelliv. De största flockarna iaktogs under 1960-talet bl a 800 ex den 15 september 1962. Under detta årtionde sågs vid 34 av 66 observationstillfällen flockar på mer än 100 fåglar. Sådana flockar finns inte redovisade från 1970-talets 34 observationer av gräsand i flock. Andelen höstobservationer var betydligt mindre under detta årtionde. Redovisade observationer tyder på att förekomsten av större flockar av gräsänder minskat under de senaste 10 åren. Vid 1973-års inventering häckade minst 5 par gräsänder samt 1977 och -80 5-7 par på Isteräset och södra Blackan.

Stjärtand (*Anas acuta*) Denna and besöker ängarna både vår och höst som enstaka par eller i mindre flockar på upp till 15 fåglar. Den 9 april 1973 observerades dock en flock på 24 fåglar. Vid flera tillfällen har 1 eller 2 par observerats långt in under häckningstiden 1962, -65, -73 och -80. Det får anses troligt, att stjärtanden häckat på Isteräset vid något av dessa tillfällen. Det finns säkra uppgifter om häckning genom bofynd från den 16 april 1943 och den 1 maj 1944.

Ärta (*Anas querquedula*) 1-3 par har hållit till på ängarna under de gångna 40 åren från mitten av april till slutet av juni. Vid inventeringar 1973, -77 och -80 häckade 2 par årtor i anslutning till vattensamlingarna i Isteräsets centrala delar.

Skedand (*Anas clypeata*) Skedanden kommer till ängarna ungefär samtidigt med årtan. Den är dock vanligare. Som exempel kan nämnas observationer på 15 par den 22 april 1945, 10 par den 12 april 1960 och 22 ex den 3 maj 1980. Det finns enstaka höstobservationer av skedand. Häckning har konstaterats från 1939 och framåt. 1940 hittades 5 bon. Samma antal häckade 1973, medan 3-4 par häckade 1977 och -80.

Brunand (*Aythya ferina*) Mindre flockar av brunänder rastar årligen på Isternäset under april månad. Enstaka par av brunand har flera år iakttagits under häckningstid. 1980 konstaterades häckning i Isternäsets sydligaste del vid Barbacka. Det är troligt, att häckning kan ha förekommit tidigare år i denna del av Isternäset.

Vigg (*Aythya fuligula*) Under mars-april ligger det regelbundet vigg på de översvämmade ängarna. Det finns noteringar om detta från hela den gångna 40-årsperioden. Större flockar iaktogs bl a den 16 mars 1960 (60 ex) och den 15 mars 1980 (87 ex). Enstaka fåglar har iakttagits under häckningstid exempelvis 1973.

Ejder (*Somateria mollissima*) Då och då passerar flockar med ejder Isternäset under vårsträcket. En flock på 80 ejdrar och sjöorrar passerade den 9 april 1972 och 70 ejdrar den 11 april 1975. Under april 1973 och -79 låg en guding kvar i Helgeå vid Lillö.

Alfågel (*Clangula hyemalis*) Ett exemplar rastade tillfälligt i Helgeå den 16 januari 1973.

Sjöorre (*Melanitta nigra*) Den 1 april 1972 sträckte 70 och den 7 april 1974 100 sjöorrar över Isternäset.

Knipa (*Bucephala clangula*) Knipan finns i mindre antal på öppet vatten under hela vinterhalvåret. Exempel på observationer av större antal knipor är den 8 april 1947 15 ex, den 4 oktober 1960 13 ex och den 23 december 1962 15 ex.

Salskrake (*Mergus albellus*) Så länge det finns öppet vatten vintertid, håller gärna salskraken till i ån, företrädesvis i den västra åarmen. Det är vanligen fråga om enstaka individer eller mindre flockar på upp till 10 fåglar. Den 6 mars 1976 iaktogs dock en flock på 20 fåglar i västra åarmen. De flesta observationerna är också från mars månad.

Småskrake (*Mergus serrator*) Det finns bara en observation av denna art från den 6 oktober 1968.

Storskrake (*Mergus merganser*) Storskraken besöker gärna Helgeå med angränsande översvämningar under vinterhalvåret. Det rör sig vanligen om enstaka par eller mindre flockar på upp till 10 fåglar. Större flockar iaktogs dock 13 mars 1966 30 ex och den 17 februari 1971 23 ex.

Bivråk (*Pernis apivorus*) Strödda iakttagelser av denna art finns huvud-

sakligen noterade under höststräcket under augusti och september. Exempelvis iaktogs 10 bivråkar på flyttning den 11 september 1960. Arten sågs vid upprepade tillfällen på Ister-näset under maj 1963.

Glada (*Milvus milvus*) Ungfågel iaktogs vid ett enstaka tillfälle den 15 september 1962 på Blackan.

Havsörn (*Haliaetus albicilla*) Vintertid ser man ofta havsörn på dess färd mellan Hammarsjön och Araslövssjön. Då och då slår den sig ner på Ister-näset. Det kan både vara unga fåglar och väl utfärgade äldre. Den 2 december 1972 iaktogs 2 adulta och 2 juvenila vid samma observationstillfälle. Iakttagelserna av havsörn är jämt fördelade på perioden november-mars. Enstaka iakttagelser finns också från april.

Brun kärrhök (*Circus aeruginosus*) Brun kärrhök jagar regelbundet över ängarna särskilt i den sydligare delen. Det rör sig om fåglar från Araslövssjön, som utsträcker sina jaktmarker åt söder. 1980 häckade ett par sydväst om åfåran strax intill soptippen. Under flyttningstiderna april, augusti och september kan man få se flera fåglar samtidigt. Den 10 augusti 1978 jagade 8 fåglar samtidigt på Ister-näset.

Blå kärrhök (*Circus cyaneus*) 1-2 ex av denna art besöker Ister-näset regelbundet vintertid.

Duvhök (*Accipiter gentilis*) Vintern 1961 sågs duvhök regelbundet mellan Lillö och Karpalund. Det finns strödda iakttagelser av denna art mellan 1969 och -80.

Sparvhök (*Accipiter nisus*) Av 48 noterade iakttagelser härrör 21 från september-oktober och 10 från mars-april samt 8 från december-januari under perioden 1960-1980.

Ormvråk (*Buteo buteo*) Det finns många iakttagelser registrerade för ormvråken under den gångna 10-årsperioden. Den övervägande delen av observationerna har gjorts under vintermånaderna. 1967 och 1971-73 iaktogs ormvråken så ofta under häckningstiden, att häckning kan ha förekommit på eller i nära anslutning till Lillöområdet. Detta gäller i ännu högre grad 1979. Den 9 juni 1980 konstaterades häckning genom bofynd med 3 pull.

Fjällvråk (*Buteo lagopus*) De öppna våtmarkerna kring Kristianstad är omtäckta uppehållsplatser för fjällvråk under perioden september-april. Hela vintern finns det fjällvråkar på Isteräset och Blackan. Vissa år som 1960, -61, -69 och -79 höll 3-5 vråkar till på Isteräset hela vintern.

Kungsörn (*Aquila chrysaetos*) Det finns strödda observationer noterade för kungsörn, en fjärdedel så många som för havsörn. Det rör sig vanligen om juvenila örnar på tillfälligt besök under perioden november-mars.

Fiskgjuse (*Pandion haliaetus*) En hel del fisk vandrar upp på de över-svämmede ängarna under våren. Där ses ofta enstaka, sträckande fiskgjusar jaga företrädesvis under april månad. Några iakttagelser finns också noterade under augusti-september.

Tornfalk (*Falco tinnunculus*) Strödda observationer av denna art finns redovisade under 1940 och -50-talen. Under 1960 och -70-talen har tornfalken häckat med ett par årligen i olika trädbestånd på Blackan och Isteräset.

Stenfalk (*Falco columbarius*) Stenfalken iaktogs under februari 1965, under april 1969-70 samt under september-oktober 1962, -64, -69, -70 och -71.

Lärkfalk (*Falco subbuteo*) Mellan åren 1961 och -71 sågs denna falk vid flera tillfällen under häckningstid. Efter 1971 finns inga iakttagelser noterade. Sannolikt har den häckat i ängarnas närhet även efter 1971.

Pilgrimsfalk (*Falco peregrinus*) 1962 observerades pilgrimsfalken flera gånger under oktober-november. Dessutom sågs den över ängarna den 15/9 1965 och den 11/2 1971.

Rapphöna (*Perdix perdix*) För perioden oktober-april finns många iakttagelser redovisade. I juni 1972 sågs en adult med 9 pull. Det finns flera observationer av rapphöns på Blackan än på Isteräset.

Fasan (*Phasianus colchicus*) Fasanen håller gärna till i buskagen vid slottsruinen. Häckning har konstaterats vid flera tillfällen under 1960 och -70-talen. Under oktober-april har regelbundet flockar iakttagits, exempelvis en flock på 50 fasaner den 11/4 1968.

Vattenrall (*Rallus aquaticus*) Vattenrallen höll våren 1962 och -66 till i vallgraven omkring slottsruinen samt i den västra åfåran strax norr om träbron. Från 1972 finns iakttagelser av både adulta och juvenila fåglar i vattensamlingarna närmast ån i Isternäsets centrala del, vilket tyder på att häckning förekommit.

Småfläckig sumphöna (*Porzana porzana*) Denna fågel hördes under april-maj 1943 och -46 på Isternäset. Andra tillfällen då sumphönan hörts finns redovisade 1960-63, 1966 samt 1968. Den höll med förkärlek till antingen i skrattnåskolonins närhet i södra delen av Isternäset eller i närheten av slottsruinen. Det är väl också i dessa partier, som häckning kan ha förekommit. I skrivande stund (juni 1981) har jag fått uppgift om att fågeln också hörts i vår på Isternäset.

Kornknarr (*Crex crex*) Jag hörde kornknarren regelbundet under försommaren 1971-73 på Blackan omedelbart söder om järnvägen vid den östra åarmen. Från dessa år finns också noteringar från själva Isternäset. Antalet hörda kornknarrar i Skåne dessa år var ju också stort (Sveriges fåglar, 1978). Någon tidigare notering av kornknarr finns ej. 1977 hördes fågeln under maj-juni i kanten av den västra åarmen 200-300 meter nedströms träbron och 1979 vid slottsruinen.

Rörhöna (*Gallinula chloropus*) Minst 2 par av denna art bör årligen ha häckat på Isternäset och Blackan under den gångna 40-årsperioden. Häckning är klart dokumenterad 1956-58, 1960-63, 1965-67 1973 genom iakttagelse av bo eller pull. Under slutet av 1950-talet häckade ett par vid den mindre bron öster om banvaktstugan. I övrigt har häckning förekommit dels vid skrattnåskolonin i södra delen av Isternäset dels i vallgraven vid slottsruinen och den västra åarmen.

Sothöna (*Fulica atra*) Under mars-april kan sothönan uppträda i flockar på översvämningarna exempelvis 50 fåglar den 31/3 1968. Under vintern stannar enstaka fåglar kvar så länge det är öppet vatten i den västra åarmen. 1-2 par häckar i den sydligaste delen av Isternäset intill Helgeå.

Trana (*Grus grus*) De flesta iakttagelserna finns noterade för perioden 31/3 - 10/5 och gäller översträckande tranor. Från augusti och september finns enstaka observationer, exempelvis passerade 360 tranor den 24/9 1966. Uppgifter om höststräcket är troligen underrepresenterade

i materialet. Vid några tillfällen har mindre flockar mellanlandat under vårsträcket.

Strandskata (*Haematopus ostralegus*) Tidigt om våren kommer flockar på upp till 10 strandskator till Isternäset. Den 2/3 1930 observerades en flock på 150 fåglar. Från hösten finns inga observationer noterade. Ett par häckar vanligen på Lilla Isternäset.

Mindre strandpipare (*Charadrius dubius*) Från maj 1962 och 1970 finns enstaka noteringar av denna art. 1979 sågs den flera gånger under april-maj vid slottsruinen, där den spelade intensivt. Detta tyder på att mindre strandpipare häckade där.

Större strandpipare (*Charadrius hiaticula*) Under mars-april kommer enstaka fåglar eller mindre flockar på besök exempelvis 15 fåglar den 14/3 1961. Häckning förekom troligen 1948.

Ljungpipare (*Pluvialis apricaria*) Under hösten fram till mitten av december är det inte ovanligt, att flockar av ljungpipare mellanlandar på Isternäset på sin väg söderut. 5 vår- och 60 höstobservationer har redovisats. Från våren 1962 samt från hösten 1962, -64 och -66 finns observationer på flockar om 200-400 fåglar. I övrigt är flockarna på mindre än 50 ex. Från 1970-talet finns 5 observationer.

Kustpipare (*Pluvialis squatarola*) Enstaka observationer finns för denna art från september-oktober under 1960-talet.

Tofsvipa (*Vanellus vanellus*) Tofsvipan hör till de vanligaste fåglarna på Isternäset och Blackan. Den kommer till ängarna redan i februari-mars. Flockar på upp till 400 tofsvipor kan rasta på ängarna under mars-april, innan de far vidare norrut. Den största ansamlingen sker dock på hösten. 1961 observerades flockar på mellan 1 500 och 2 000 fåglar. På ängarna häckar omkring 15 par tofsvipor. I naturaliesamlingen på centralskolan i Kristianstad finns en uppstoppad tofsvipa från Isternäset, funnen den 9/4 1868.

Småsnäppa (*Calidris minuta*) 2 exemplar iaktogs den 23/9 1962.

Mosnäppa (*Calidris temminckii*) 2 iakttagelser finns noterade för denna art nämligen 5/9 1962 (6 ex), 27/9 1964 (1 ex).

Spovsnäppa (*Calidris ferrugineus*) Två observationer finns redovisade, en från den 6/4 1958 och en från augusti 1965.

Kärrensnäppa (*Calidris alpina*) Uppgifter från 1938 tyder på att 3-6 par kärrensnäppor häckade på Isternäset. Enligt muntlig uppgift från Erik Schönbeck häckade ett 10-tal par på Isternäsområdet under 1940-talet. 1957 häckade minst 3 par och 1961 4 par på själva Isternäset samt 1963 5 par på Isternäset och södra Blackan, där gräset ännu inte blivit så högt och grovt. 1973 häckade 2 par, 1977 3 par samt 1979 och -80 2 par på Isternäsets östra del mittför Blackans sydspets. Dessa uppgifter bygger på noggranna iakttagelser under hela häckningssäsongen. Under senvåren och försommaren håller gärna kärrensnäppan till vid de grunda vattensamlingarna i södra Isternäset.

Denna sydliga ras av kärrensnäppan häckar på väl betad, fuktig ängsmark gärna med grunda vattensamlingar. Häckningslokalerna på Isternäset och Blackan har förändrats genom att betningstrycket minskat. Gräset har blivit högt, grovt och tuvigt. Detta har medfört, att kärrensnäppans häckning minskat. Eftersom förekomsten av lämpliga häckningslokaler i inlandet minskat kraftigt, är den sydliga rasen av kärrensnäppan hårt trängd. Det är därför angeläget, att översvämningssområdena med kortsnagat gräs på Isternäset får behålla sin karaktär och helst utvidgas.



Bild 11. Vattensamlingar i södra delen av Isternäset, som är den värdefullaste delen av ängarna. Blå rödspov och kärrensnäppa håller till här tillsammans med sina ungar under senvåren och sommaren, augusti 1981.

Kustsnäppa (*Calidris canutus*) 3 fåglar av denna art iaktogs den 27/4 1964.

Brushane (*Philomachus pugnax*) De första brushanarna kommer till Ister-näset omkring den 15 april. Så småningom samlas alltfler på spelplat- serna vid skrattnåskolonin och i Ister-näsets centrala delar. Flockarna kan bli ganska stora: 36 ex den 13/5 1946, 30 ex den 15/5 1967, 50 ex den 18/5 1979 samt 30 ex den 3/5 1980. Det är vanskligt att exakt ange hur många par som häckar på Ister-näset. Troligen är det omkring 5 par. Under perioden juli-september rastar regelbundet flockar på 10-50 brus- hanar i de grunda vattensamlingarna i Ister-näsets östra del.

Dvärgbeckasin (*Lymnocyptes minimus*) För dvärgbeckasinen finns 2 obser- vationer redovisade: 22/10 1966, 5/5 1980.

Enkelbeckasin (*Gallinago gallinago*) Detta är en av ängarnas allra van- ligaste fågel från mars till september. Speciellt under flyttningstid finns det mycket enkelbeckasin på Ister-näset och Blackan. 10-15 par torde häcka inom området.

Dubbelbeckasin (*Gallinago media*) En observation gjordes den 31/7 1966.

Morkulla (*Scolopax rusticola*) 2 ex iaktogs den 15/4 1966.

Rödspov (*Limosa limosa*) Rödspoven hör till de betade ängarnas klenoder. På själva Ister-näset observerades 3 par 1948, 5 par 1957 och 4 par 1961. På Ister-näset och Blackan söder om järnvägen häckade 7-9 par 1965, 7 par 1973, 8 par 1977 och 9 par 1980. Andra ornitologer har uppgivit betydligt högre siffror för rödspov liksom för kärrensäppa. Ovanstående uppgifter från 1973, -77 och -80 bygger på noggranna iakt- tagelser under hela häckningstiden, vilket gör dem mycket tillförlit- liga. Ängarnas fina population av rödspov är ytterligare ett skäl till att låta området betas också i framtiden, så att dess öppna karaktär kan bibehållas.

Myrspov (*Limosa lapponica*) För denna art finns en notering. 10 myr- spovar iaktogs under flyttning september 1962.

Småspov (*Numenius phaeopus*) En observation är redovisad från den 18/8 1971.

Storspov (*Numenius arquata*) Från sista hälften av mars och fram i juni utgör storspovens drill ett naturligt inslag i våtmarksorkestern på

Isternäset. I månadsskiftet mars-april rastar stora flockar på sin väg norrut. Flera observatörer lade under 1970-talet märke till att storspovar samlades i större flockar på Isternäset i kvällningen exempelvis 95 ex den 30/3 1971, 57 ex den 29/3 1973 och 150 ex den 31/3 1975. 1-2 par storspovar häckar i områdets torrare partier.

Svartsnäppa (*Tringa erythropus*) Enstaka exemplar eller flockar på upp till 8 snäppor besöker ängarna under perioderna 1/4 - 15/5 och 1/7 - 31/8.

Rödbena (*Tringa totanus*) Flockar på omkring 10 ex har observerats under mars-april, då fågeln är på flyttning. Rödbenan häckar över hela området strax intill en vattensamling eller på en tuva i vattnet. 1973 häckade 4 par, 1977 5-7 par samt 1979 och -80 8 par.

Gluttsnäppa (*Tringa nebularia*) 1-5 ex av gluttsnäppa brukar rasta på Isternäset och Blackan under perioderna april-maj och juli-september.

Skogssnäppa (*Tringa ochropus*) Enstaka fåglar och mindre flockar av denna art finns av och till på ängarna under perioden april-september med viss koncentration till april och juli.

Grönbenan (*Tringa glareola*) Grönbenan har observerats under perioden april-oktober. Den övervägande delen av observationerna har gjorts under maj och juli-augusti. Det är vanligen enstaka fåglar eller mindre flockar, som rastar på Isternäset. Den 8/5 1968 fick dock ängarna besök av en flock på 50 fåglar.

Drillsnäppa (*Actitis hypoleucos*) Denna snäppa rastar i flockar på upp till 10 ex under flyttning under april-maj och juli-augusti på Isternäset. 1-2 par häckar vanligen vid ån i närheten av broarna. 1973 häckade ett par i vallgraven omkring slottsruinen.

Dvärgmåsar (*Larus minutus*) Iakttagen bland skrattmåsar den 23-24/4 1962.

Skrattmåsar (*Larus ridibundus*) I slutet av 1930-talet häckade skrattmåsen i Isternäsets nordöstra hörn strax väster om stickspåret från järnvägsstationen. Den 20/3 1938 och den 2/4 1939 iaktogs 300 resp 500 fåglar över kolonin. Av redovisat observationsmaterial att döma ökade skrattmåspopulationen under 1940-talet. 300-500 par häckade årligen. Också under 1950-talet hade kolonin denna storlek.

Den 15/6 1961 räknades in 500 fåglar i luften samtidigt som 200-300 låg och ruvade, vilket kan innebära, att 400 par häckade. 2 000 skrattmåsar höll till på Isternäset den 25/4 1962. 1966 fanns under hela häckningsperioden 1 000 fåglar. Antalet höll sig häromkring under 1960-talet och en bit in på 1970-talet. 1 200 skrattmåsar räknades in över kolonin den 11/5 1973. 1977 var mars månad mild, och skrattmåsarerna kom tidigt. 1 000-talet skrattmåsar räknades in den 12/3. I slutet av mars steg vattenståndet drastiskt. Den 23/3 låg vattenståndet 1,26 meter över medelvattenståndet för året. Skrattmåskolonin slittrades och spreds över stora delar av östra Isternäset, där 200 par häckade. 1980 började skrattmåskolonin ta form omkring den 7/4. Den 26/4 var alla skrattmåsar borta. Omkring den 15/5 kom skrattmåsarerna tillbaka och kolonin började ta form igen. Vid ett besök den 17/6 konstaterades 25 par på bo och 120 ex i luften, vilket innebär, att ca 70 par häckade. Någon drastisk förändring av vattenståndet hade inte skett. Tvärtom var vattenståndet lågt, under 1977 års nivå.



Bild 12. Den ringformade vattensamlingen i nordöstra Isternäset, i vars mitt den lilla skrattmåskolonin låg 1980, maj 1980.

Fiskmåsar (*Larus canus*) Under den gångna 40-årsperioden har Isternäset fått tillfälliga besök av fiskmåsar speciellt under våren, någon gång i större flockar exempelvis 50 ex den 7/10 1961.

Gråtrut (*Larus argentatus*) Gråtruten besöker Isternäset då och då. 1960-65 iaktogs den både under vinter- och sommarhalvåret exempelvis 50 ex den 20/12 1960 och 30 ex den 29/10 1965. 1963 konstaterades häckning. Under 1970-talet har ängarna bara fått tillfälliga besök. Närheten till soptippen på Härlövs ängar, som byggdes ut under 1960-talet, har säkert betytt mycket för förekomsten av fiskmåsar och gråtrut på Isternäset. Flockar på 50-100 ex bestående av skratmåsar, fiskmåsar, gråtrutar och enstaka havstrutar brukar sitta och "smälta maten" på södra Isternäset särskilt under vinterhalvåret.

Silltrut (*Larus fuscus*) Enstaka vår- och höstobservationer har redovisats.

Havstrut (*Larus marinus*) Enstaka fåglar besöker Isternäset vintertid.

Skräntärna (*Sterna caspia*) Enstaka besök har förekommit under april och juli-augusti. 1980 höll 3 skräntärnor till på Isternäset under april-maj.

Fisktärna (*Sterna hirundo*) Också här rör det sig om enstaka besök.

Småtärna (*Sterna albifrons*) En observation finns från den 30/5 1967.

Svarttärna (*Chlidonias niger*) Svarttärnor kommer ofta flygande in över ängarna från häckningsplatserna i Araslövssjön. Någon gång kommer flockar på besök som den 13/5 1962 med 25 fåglar.

Skogsduva (*Columba oenas*) Iakttagen under flyttning i mars-april och oktober. De flesta iakttagelserna är gjorda under 1960-talets första hälft och omfattar enstaka fåglar och flockar på upp till 10 ex.

Ringduva (*Columba palumbus*) Under flyttning rastar ringduvan flockvis i dungen vid slottsruinen. Under vårflyttningen är flockarna små. Undantagsvis rastade 50 fåglar den 2/4 1962. Under augusti-november kommer så de stora flockarna på väg söderut. Som exempel kan följande höstobservationer nämnas 600 ex den 13/10 1962, 100 ex den 8/10 1967 och 400 ex den 22/9 1977. Ringduvan har observerats under årets alla månader utom under december och februari. 1 par häckade på Lillö 1979 och -80.

Turkduva (*Streptopelia decaocto*) Observerad vid 2 tillfällen nämligen den 23/4 1967 och den 5/5 1972.

Gök (*Cuculus canorus*) Göken hörs och syns regelbundet under häckningstid på Isternäset och Blackan. Den 17/6 1980 var 5 gökar i aktion samtidigt.

Fjälluggla (*Nyctea scandiaca*) Enligt uppgift från Emil och Maria Lundström på Isternäset uppehöll sig 2-3 fjällugglor där under februari 1963.

Kattuggla (*Strix aluco*) Förr höll kattugglan regelbundet till vid slottsruinen, där en hittades död den 14/3 1963. Under de senaste fem åren har den ofta observerats i östra kanten av Isternäset intill stationsområdet, där den troligen häckar.

Hornuggla (*Asio otus*) Enstaka observationer från 1960 och -70-talen har redovisats. Troligen rör det sig om fåglar, som häckat på Näsby fält.

Jorduggla (*Asio flammeus*) Denna uggla spelade över Isternäset den 18/2 - 15/3 1957. Sommaren 1959 sågs en jorduggla flyga med byte ut mot Näsby fält. Samma beteende iaktogs den 12/4 1960 vid en plats på Näsby fält mittför civilskjutbanans kulfång. På Näsby fält vid militärskjutbanan satt 18-20 ugglor den 23-24/12 1960. 10 ex sågs den 23/2 1961 vid Lillö Kungsgård. Den 10/5 1962 jagade en uggla på Blackan. Under våren och sommaren 1963 sågs jordugglan jaga på Isternäset, där enligt uppgift den också häckade. 1971 utförde två ugglor spelflykt på hög höjd. Det fanns tecken på påbörjad häckning vid rännan innanför Lilla Isternäset, men efter den 16/6 observerades inte jordugglan. 1972 häckade ugglan i nära anslutning till och 1973 på själva Isternäset. Våren 1977 sågs en jorduggla med 2 icke flygga ungar vid stigförgreningen i norra delen av Isternäset. Sistnämnda år observerades 13-18 ugglor på Näsby fält i anslutning till Isternäset. Efter 1977 har jorduggla observerats ett flertal gånger under häckningstid, men häckning har inte konstaterats.

Pärluggla (*Aegolius funereus*) Iaktogs vid Lillö den 14/11 1971.

Tornseglare (*Apus apus*) Ses ofta jaga över ängarna. Vid några tillfällen har stora flockar observerats exempelvis 2 000 ex den 29/7 1965.

Kungsfiskare (*Alcedo atthis*) Denna färggranna fågel sågs vid den västra bron över Helgeå den 6/10 1963, 11/8-11/9 1965, 4/10 1969 samt den 28/8 1975.

Gröngöling (*Picus viridis*) Observerades den 6/6 1971.

Större hackspett (*Dendrocopos major*) 1962-67 har den större hackspetten iakttagits på Lillö under höstmånaderna.

Mindre hackspett (*Dendrocopos minor*) Enstaka observationer har redovisats för perioden oktober-januari under 1960-talet.

Göktyta (*Jynx torquilla*) Iakttagen på Lillö den 15/9 1965 och den 13/9 1969.

Trädlärika (*Lullula arborea*) Observerad den 21/9 och 22/9 1965.

Sånglärika (*Alauda arvensis*) Denna art är vanlig över hela Isternäset och Blackan och observerad under årets alla månader. Vår och höst bildar sånglärikorna små flockar på 30-50 individer. Ca 15 par sångläriker häckade på Isternäset och Blackan 1980.

Backsvala (*Riparia riparia*) Kommer då och då till Lillöområdet under häckningstiden samt under flyttningen flockvis exempelvis 500 fåglar den 5/8 1968 och 200 den 18/8 1971.

Ladusvala (*Hirundo rustica*) Flyger ofta över ängarna på jakt efter föda. Under höstens flyttning får ängarna besök av flockar på upp till 100 ex.

Hussvala (*Delichon urbica*) Under april-september ses ofta hussvalan flyga över ängarna.

Fältpiplärika (*Anthus campestris*) En observation finns redovisad från den 12/6 1977.

Trädpiplärika (*Anthus trivialis*) Iakttagen i enstaka par och mindre flockar under flyttningen mellan den 15/8 och 30/9 omkring slottsruinen samt i buskaget utmed den västra åfåran uppströms träbron. Trädpiplärikan häckar i regel i partiet omkring slottsruinen. 1980 häckade den i gränsområdet mellan Isternäset och bangården.

Ängspiplärika (*Anthus pratensis*) I mars kommer ängspiplärikan i små flockar till ängarna. Den häckar över stora delar av Isternäset och Blackan, i synnerhet där det är lite höglänt och torrt. 1980 beräknades 16 par häcka på ängarna. Under perioden augusti-oktober samlas stora flockar på väg söderut exempelvis 600 pipläriker den 27/9 1963.

Gulärla (*Motacilla flava*) Gulärlan utgör ett färggrant inslag på ängarna

från månadsskiftet april-maj till fram i juli. 1961-63 häckade 5 par på Isternäset och 1966 5 par på Blackan. 1977 och -80 häckade ca 12 par totalt på dessa områden.

Sädesärsla (*Motacilla alba*) Mindre flockar kommer på besök under april och augusti-september. Ca 4 par häckade 1977 och -80.

Sidensvans (*Bombycilla garrulus*) Flockar på 10-40 fåglar har regelbundet observerats under vinterhalvåret.

Gärdsmyg (*Troglodytes troglodytes*) Enstaka observationer finns redovisade från perioden september-februari.

Järnsparv (*Prunella modularis*) Iakttagen den 4/9 1969 och den 26/4 1980.

Röd-hake (*Erithacus rubecula*) Det finns flera aprilobservationer av röd-hake redovisade under 1960-talet, då den ibland kommer i flockar på upp till 30 ex. Ett par har 1977 och -80 häckat vid Lillö och ett vid banvaktstugan. Från 1960-talet finns många höstnoteringar, som gjorts i samband med ringmärkning vid Lillö.

Näktergal (*Luscinia luscinia*) Uppgifter från de tre sista årtiondena visar, att det i regel häckar två par på Lillö, ett par vid banvaktstugan och två par bakom lokstallarna.

Blåhake (*Luscinia svecica*) 1965-71 finns ett tiotal observationer gjorda under september-oktober.

Svart rödstjärt (*Phoenicurus ochruros*) I naturaliesamlingen på central-skolan finns ett exemplar daterat Lillö juli 1967. Detta relativt tidiga fynd är dock inte det första från Sverige. Enligt uppgifter från naturhistoriska riksmuseet ska det först kända exemplaret vara från Uppsala före 1835. Sven Nilssons verk "Skandinavisk fauna" från 1858 nämner också om tidiga svenska fynd. Några senare observationer av denna art finns ej.

Rödstjärt (*Phoenicurus phoenicurus*) Upprepade iakttagelser från maj 1963 kan innebära, att häckning förekommit det året. I övrigt finns strödda iakttagelser från 1950 och -60-talet under juli-oktober företrädesvis från Lillö och vallen vid västra åarmen.

Buskskvätta (*Saxicola rubetra*) Observationer från 1960 och 70-talet tyder på att ett par häckat på Lillö, ett vid banvallen på Blackan,

ett vid den lilla järnvägsbron intill banvaktstugan samt ett par bakom lokstallarna.

Svarthakad buskskvätta (*Saxicola torquata*) Iakttogs den 25/3 1962.

Stenskvätta (*Oenanthe oenanthe*) Från 1960-talet har redovisats flera observationer av stenskvätta som enstaka exemplar och i flockar på upp till 10 ex vid Lillö under perioden juli-oktober. Observationer under häckningstid tyder på att 1-2 par brukar häcka inom området.

Ringtrast (*Turdus torquatus*) En iakttagelse har redovisats från den 16/4 1966.

Koltrast (*Turdus merula*) Arten ses vintertid då och då vid banvaktstugan och på Lillö, där den också häckar liksom vid gårdsruinen på Isterhäset. I centralskolans naturaliesamling finns ett uppstoppat exemplar daterat Lillö 1847.

Björktrast (*Turdus pilaris*) Flockar av björktrast har observerats under perioden september-april. Under oktober har de största flockarna iakttagits. Flockar på 100-500 fåglar är vanligt förekommande då. Under 1970-talet har inte observationer av stora flockar redovisats i samma utsträckning som tidigare. 1979 och -80 häckade ett par i dungen mittför slottsruinen.

Taltrast (*Turdus philomelos*) Under mars-april rastar mindre flockar på upp till 15 fåglar på Lillö, medan under september-oktober flockar på upp till 50 fåglar rastar där.

Rödvingetrast (*Turdus iliacus*) Flockar på upp till 10 ex har iakttagits vid enstaka tillfällen under mars-april. På hösten under oktober rastar flockar på 100 fåglar och fler främst på Lillö.

Dubbeltrast (*Turdus viscivorus*) Iakttagen under april 1957 samt under oktober 1959 och -73.

Gräshoppsångare (*Locustella naevia*) Gräshoppsångaren observerades första gången i juli 1968, då två hanar hördes sjunga vid bron över västra åfåran. Där observerades också en sjungande fågel den 31/8 1969 och den 24/5 1970. Den 5/6 1971 hördes gräshoppsångare sjunga vid den östra bron. Två sjungande hanar iakttogs den 15/5 1973. Vid inventeringen 1977 noterades fyra stationärt sjungande hanar. Dessutom hördes gräshoppsångare sjunga tillfälligt på flera ställen. Den 8/6 1977 sjöng tre gräshopps-

sångare ganska nära varandra på Blackan uppströms västra bron. 1980 sjöng 4 gräshoppsångare stationärt på Ister-näset och Blackan.

Sävsångare (*Acrocephalus schoenobaenus*) Sävsångarens viktigaste häckningsområde på Ister-näset är högörtvegetationen med buskar i Ister-näsets östra del samt vass- och sävpartierna utmed ån. 1977 fanns i östra Ister-näset ca 15 och utmed Blackans åkanter 8 sjungande sävsångare. Totalt häckade ca 25 sävsångare på Ister-näset och Blackan det året. Vid en räkning natten den 17/6-18/6 1980 (2200-0600) noterades 35 sjungande sävsångare i hela området. Enligt en uppgift från den 15/5 1967 fanns det 20 sjungande exemplar utmed vallen vid den västra åfåran. Från mitten av augusti till en bit in i oktober finns flera observationer av sävsångare.

Kärrsångare (*Acrocephalus palustris*) Den första iakttagelsen av denna sångare noterades den 5/6 1971, då två fåglar sjöng i ett hundkåxbestånd på Lillö. Den 4/5 1978 iaktogs kärrsångaren åter på Lillö. 1980 sjöng tre kärrsångare utmed västra åfåran.

Rörsångare (*Acrocephalus scirpaceus*) 1961-65 sjöng rörsångaren i vassruggen vid den västra bron. 1977 häckade ett par rörsångare på Ister-näset och Blackan, nämligen i den sydöstligaste spetsen av Ister-näset. Räkning natten den 17/6-18/6 1980 gav 5 sjungande fåglar utmed den västra åfårans båda sidor. Höstobservationer förekommer i samma utsträckning som hos sävsångaren.

Trastsångaren (*Acrocephalus arundinaceus*) Ett exemplar iaktogs sjungande den 13/6 1977 i det täta vass- och sälgbeståndet i Ister-näsets sydöstra hörn.

Härmsångare (*Hippolais icterina*) Enstaka observationer av denna art har redovisats nämligen från maj-juli 1959, -61, -65, -66 samt från augusti-september 1966, -68, -78. Häckar vissa år på Lillö. För härmsångare såväl som för övriga sångare gäller, att de flesta höstnoteringarna under 1960-talet gjorts i samband med ringmärkning vid Lillö.

Höksångare (*Sylvia nisoria*) Observerad i augusti 1965 på Lillö.

Ärtsångare (*Sylvia curruca*) Denna sångare observerades under häckningstid 1957, -58, -62, -66 och -70, vilket kan tyda på häckning. Dessutom finns det flera höstobservationer under augusti-september från 1960-talet.

Törnsångare (*Sylvia communis*) Det finns många noteringar om sjungande törnsångare utmed banvallen och på Lillö. Den 26/5 1963 hördes 3 sjungande utmed banvallen och den 28/5 1967 2 sjungande på Lillö. Ca 4 par törnsångare häckar årligen på dessa lokaler. Fågeln har också observerats under augusti-september 1957, -68 och -69.

Trädgårdssångare (*Sylvia borin*) Denna art har observerats på Lillö i maj-juni i slutet av 1950-talet och in på 1960-talet, varför man kan anta, att den häckat där. 1977 och -80 häckade troligen ett par vid banvaktstugan. Trädgårdssångaren observerades också under september 1957 och -68.

Svarthätta (*Sylvia atricapilla*) Fanns på Lillö maj-juli 1965, då arten troligen häckade där. I övrigt har ingen iakttagelse redovisats.

Gransångare (*Phylloscopus collybita*) Iakttagen under september 1959 och 1965 samt under september-november 1969. En vårobservation har redovisats från den 20/4 1959.

Lövsångare (*Phylloscopus trochilus*) Denna art har iakttagits många gånger under häckningstid. 1980 häckade ett par vid Lillö och 3 par i östra delen av Isternäset. Flera höstobservationer från september-oktober finns.

Kungsfågel (*Regulus regulus*) Observationer under september-november finns redovisade från 1965, -66 och -68.

Grå flugsnappare (*Muscicapa striata*) Iakttagen under maj 1962, -63 och -65 samt under september 1962, -65 och -70.

Svartvit flugsnappare (*Ficedula hypoleuca*) Observerad på Lillö september 1962, augusti 1965 och juli 1966. Häckning har konstaterats vid två tillfällen i holk vid banvaktstugan.

Entita (*Parus palustris*) Från 1964-68 finns observationer av denna art familjevis eller flock under juli-november.

Talltita (*Parus montanus*) Observerad på Lillö den 5/10 1969.

Svartmes (*Parus ater*) Observerad på Lillö den 24/10 1965 och den 27/4 1969.

Blåmes (*Parus caeruleus*) Flockar av blåmes på omkring 10 ex besöker Isternäset och Lillö under perioden september-april. 1961 häckade ett par på Lillö.

Talgoxe (*Parus major*) Talgoxen stryker vintertid omkring företrädesvis tillsammans med blåmes. På Ister-näset och Blackan häckar 4-5 par. Bl a häckar 2 par i holkar vid banvaktstugan.

Nötväcka (*Sitta europaea*) Iakttagen på Lillö den 15/10 och 24/10 1965.

Pungmes (*Remiz pendulinus*) Ett ej helt färdigbyggt bo upptäcktes inom området under oktober 1969. Häckning har konstaterats under de senaste 2 åren.

Törnskata (*Lanius collurio*) 1961-70 har iakttagelser av törnskata noterats många gånger i samband med ringmärkning under augusti-september. Från 1970-talet finns flera observationer under augusti. Törnskatans uppträdande på Lillö under maj 1961-63 samt 1967 tyder på att häckning förekom.

Varfågel (*Lanius excubitor*) Enstaka fåglar observeras årligen på Lillö under perioden oktober-mars.

Nötskrika (*Garrulus glandarius*) Ett fåtal exemplar besöker Lillö då och då under oktober-november.

Skata (*Pica pica*) Vid enstaka tillfällen samlas skator i flock på Ister-näset som den 16/8 1968, då en flock på 15 ex noterades. Skatan häckar vanligen vid slottsruinen.

Nötkråka (*Nucifraga caryocatactes*) Observerades på Blackan den 2/1 1962.

Kaja (*Corvus monedula*) Flockar på 50-300 fåglar drar ofta förbi Ister-näset under perioden september-15 maj. Någon gång går de ner på marken för att söka föda eller slår sig ner i träden.

Råka (*Corvus frugilegus*) Kommer på besök vintertid då ofta tillsammans med andra kråkfåglar.

Kråka (*Corvus corone*) Under vinterhalvåret håller ofta flockar med kråkor till på Ister-näset. Närheten till soptippen spelar säkert en viss roll härvidlag. Den 23/2 1973 passerade en flock på 1 500 kajor och kråkor över ängarna. 1973 konstaterades häckning genom bofynd med 4 pull. Häckningsförsök görs årligen på Lillö men omintetgörs av jakträttsinnehavaren.

Korp (*Corvus corax*) Under 1970-talet har korp observerats vid enstaka tillfällen under vinterhalvåret.

Stare (*Sturnus vulgaris*) Enstaka starar eller flockar av varierande storlek har alltid kunnat iakttagas, då de sökt föda på ängarna under perioden mars-oktober. Flockar på 1 000 starar finns noterade från oktober 1961, -62 och -72 samt en flock på 2 500 fåglar den 9/4 1972. Ca 5 par starar häckar på Isterinäset och Blackan, varav 2-3 par vid banvaktstugan.

Gråsparv (*Passer domesticus*) Häckar vissa år i banvaktstugan.

Pilfink (*Passer montanus*) Flockar på upp till 30 fåglar stryker omkring i området vintertid. Den 3/11 1972 passerade en flock på 100 fåglar över västra åfåran. Pilfinken häckar vid banvaktstugan vissa år.

Bofink (*Fringilla coelebs*) Flockar av bofinkar rastar på Isterinäset och Blackan under april och september-oktober med klar övervikt för höstmånaderna. De största flockarna observerades under 1960-talet exempelvis mer än 1 000 fåglar på SV-sträck den 13/10 1963. Ca 4 par häckar. På grund av sämre sträckbevakning saknas sträckuppgifter för bl a bofink och bergfink under 1970-talet.

Bergfink (*Fringilla montifringilla*) Ett betydande sträck av bergfink har observerats under september-oktober i synnerhet i mitten på 1960-talet. Den största flocken bestod av 400 fåglar. Flockar höll också till på Lillö under våren 1966, -76 och -78.

Grönfink (*Carduelis chloris*) Flockar av varierande storlek kommer på besök augusti-april exempelvis 150 fåglar december 1961, 200 september 1969 och 200 augusti-september 1972. 1980 häckade ett par inom området.

Steglits (*Carduelis carduelis*) Det är inte ovanligt, att flockar på upp till 40 fåglar letar föda i ängarnas vinterståndare under vinterhalvåret särskilt under mars-april och oktober. Den 11/6 1961 konstaterades häckning på Lillö. Iakttagelser av steglits under maj-juni tyder på att häckning kan ha förekommit också andra år.

Grönsiska (*Carduelis spinus*) Flockar rastar regelbundet vår och höst på ängarna. Observationer från juli 1965 och -68 har också redovisats.

Hämpling (*Carduelis cannabina*) Mindre flockar rastar på ängarna företrädesvis under april och september. Hämplingen häckar årligen vid banvaktstugan och troligen också vid Lillö.

Vinterhämling (*Carduelis flavirostris*) Det finns enstaka observationer under vinterhalvåret av vinterhämling i flockar på 10-60 fåglar.

Gråsiska (*Carduelis flammea*) Flockar på 10-100 fåglar besöker området regelbundet under perioden september-april.

Snösiska (*Carduelis hornemanni*) Iakttagen den 27/11 1965 vid pumphuset intill vallen utmed västra åfåran.

Mindre korsnäbb (*Loxia curvirostra*) Observerad under augusti 1962 och -71 samt under oktober 1971.

Rosenfink (*Carpodacus erythrinus*) Båda könen iakttogs i buskaget bakom lokstallarna under juni 1980, varför häckning kan ha förekommit där.

Domherre (*Pyrrhula pyrrhula*) Besöker området under höst- och vintermånaderna vanligen då i mindre flockar.

Stenknäck (*Coccothraustes coccothraustes*) Sporadiska observationer finns redovisade från vinterhalvåret och någon från sommarhalvåret 1960-72.

Snösparv (*Plectrophenax nivalis*) Från oktober till april finns sporadiska observationer av 1-6 snösparvar.

Gulsparv (*Emberiza citrinella*) Mindre flockar besöker området under perioden oktober-mars med viss övervikt för oktober.

Ortolansparv (*Emberiza hortulana*) Observerad på Lillö i mitten av maj 1970.

Videsparv (*Emberiza rustica*) Observerad på Lillö den 11/4 1971.

Sävsparv (*Emberiza schoeniclus*) Av redovisade observationer framgår, att sävsparven kan förekomma året om på Isternäset och Blackan. Flest sparvar finns där under mars-april då flockar på upp till 30 fåglar rastar, samt under september-oktober med flockar på 30-150 fåglar. Den 27/9 1964 passerade exempelvis hundratals sävsparvar. Sävsparven häckar företrädesvis i den östra delen av Isternäset, där vegetationen till stor del består av bladvass, jättegröe, bunkestarr och sälg, men häckning förekommer också i andra partier med hög vegetation. Ca 10 par sävsparvar häckar i området.

Kornsparv (*Emberiza calandra*) Observerad den 2/1 1974.

HÄCKANDE FÅGLAR - EN ÖVERSIKT

I nedanstående översikt har alla uppgifter om häckning tagits med. Siffrorna anger antalet häckande par. Om häckning skett men uppgift på antal häckande par saknas, markeras detta med H. Häckning någon gång mellan 1939 och 1972 markeras också med ett H. () betyder osäker uppgift.

Tabell 1 Häckande fåglar på Isternäset och södra Blackan

Art	1939-72	1973	1977	1980
Vit stork	H	0	0	0
Grågås	H	0	0	0
Gravand	-	0	1	0
Bläsand	(H)	(H)	0	0
Snatterand	-	(H)	0	1
Kricka	(H)	2	0	0
Gräsand	H	5	5-7	7 Se fig 8
Stjärtand	H	(H)	0	0
Årta	H	2	2	2 Se fig 8
Skedand	H	5	3-4	4 Se fig 8
Brunand	H	0	0	1
Vigg	(H)	(H)	0	0
Brun kärnhök	-	0	0	1
Ormvråk	-	0	0	1
Tornfalk	H	1	1	1
Rapphöna	H	0	(1)	0
Fasan	H	H	H	H
Vattenrall	H	0	0	0
Småfläckig sumph	H	0	0	0
Kornknarr	H	0	1	0
Rörhöna	H	1	0	0
Strandskata	-	0	1	1
Mindre strandpip	H	0	0	0
Större strandpip	H	0	0	0
Tofsvipa	H	8	10-15	15
Kärrensäppa	H	2	3	2 Se fig 9
Brushane	H	3-5	5	4-5 Se fig 9

Tabell 1 forts

Art	1939-72	1973	1977	1980
Enkelbeckasin	H	10	10-15	10-15
Rödspov	H	7	8	9 Se fig 9
Storspov	H	1	1	2
Rödbena	H	4	6	8 Se fig 9
Drillsnäppa	H	1	1	2
Skrattmås	H	500-600	200	70
Gråtrut	H	0	0	0
Ringduva	(H)	(H)	1	1
Kattuggla	(H)	0	0	1
Jorduggla	H	(1)	1	0
Sånglärka	H	H	H	15
Trädpiplärka	H	H	0	H
Ängspiplärka	H	H	H	16
Gulärkla	H	H	12	12
Sädesärkla	H	H	4	4
Rödhake	H	H	2	2
Näktergal	H	H	4	5
Buskskvätta	H	H	4	4
Stenskvätta	H	H	2	2
Koltrast	H	H	1	2
Björktrast	-	0	1	1
Gräshoppsångare	H	(H)	(3)	(4)
Sävsångare	H	H	25	(35)
Kärrsångare	(H)	0	0	1-3
Rörsångare	H	H	H	1
Trastsångare	-	0	(1)	0
Härmsångare	(H)	0	0	1
Ärtsångare	(H)	0	0	0
Törnsångare	H	H	3-4	4
Trädgårdsångare	H	0	0	1
Svarthätta	(H)	0	0	0
Lövsångare	H	H	H	4
Svartvit flugsn	H	0	0	0
Blåmes	H	0	0	H

Tabell 1 forts

Art	1939-72	1973	1977	1980
Talgoxe	H	H	5	4
Pungmes	-	0	0	H
Törnskata	H	0	0	0
Skata	H	1	1	1
Kråka	H	1	0	0
Stare	H	H	5	4
Gråsparv	H	(H)	H	H
Pilfink	H	H	H	H
Bofink	H	H	(4)	(5)
Grönfink	H	H	H	1
Steglits	H	0	0	0
Hämpling	H	H	2-3	2-3
Rosenfink	-	0	0	(1)
Sävspurv	H	H	10	10

VATTENSTÅNDETS VARIATION - EN FAKTOR PÅ GOTT OCH ONT

Isternäsets och Blackans våtmarkskaraktär bestämmes till största delen av vattenmassor, som vår och höst väller in över de flacka ängarna. Den naturliga variationen i vattenståndet dämpas genom att vattenflödet regleras vid flera kraftverk uppströms Kristianstad. Variationen är dock tillräcklig för att sätta stora arealer av den låglänta ängsmarken under vatten. Några karakteristiska värden för vattenståndet i Helgeå vid Kristianstad finns redovisade i nedanstående tabell. Värdena bygger på mätningar av vattenståndet, som dagligen utförs av Kristianstads vattenverk.

Tabell 2 Vattenståndet i Helgeå vid Kristianstad 1941-80

Vattenstånd i möh	
Högsta vattenstånd	+2,02 (december 1980)
Normalt högvattenstånd	+1,30
Medelnormalvattenstånd	+0,37
Normalt lågvattenstånd	-0,11
Lägsta lågvattenstånd	-0,30 (oktober 1976)

Av figur 10 framgår högvattenståndets variation under en 40-årsperiod. Högvattnet infaller under perioden november-april med klar övervikt för december-februari. Högvattenståndet i december 1980 medförde, att hela Isternäset sattes under vatten med undantag av brofästet och ett parti omkring banvaktstugan och gårdssruinen. 1970 inträffade också ett kraftigt högvatten. Under årets 3 första månader låg vattenståndet på omkring 0,3 möh i Helgeå, vilket ungefär motsvarar en av översvämningstorna i figur 11. På mindre än en månad steg vattenståndet till 1,85 möh den 27/4. Hela Isternäset med undantag av den nordligaste delen lades under vatten. Detta fick ödesdigra konsekvenser för de fåglar, som påbörjat häckningen. Som jag tidigare beskrivit splittrades skratmåskolonin av ett liknande högvatten (1,73 möh) i mars 1977.

Det är troligt, att ängarnas gnagarpopulation påverkas av variationer i vattenståndet. Högvattenperioderna kan ha en uppdrivande effekt på djuren, som medför att de söker sig till mera höglänta partier, där

de utgör en viktig födoresurs för rovfåglar. Vid extrema högvatten som 1970 och 1980 drevs gnagarna bort från nästan hela Isternäset. Särskilt det sena högvattenståndet i april 1970 måste ha haft menlig inverkan på gnagarbeståndet och därmed också på rovfåglarnas möjlighet att finna bytesdjur. Den milda vintern 1972-73 i samverkan med ett lågt vattenstånd med små variationer gynnade gnagarstammen. Denna vinter och vår fanns det mycket rovfåglar på Isternäset och Blackan. Vid flera tillfällen observerades 3-5 ormråkar, 2-3 fjällvråkar, 3-4 blå kärrhökar eller 3 tornfalkar. Detta år häckade också jordugglan på Isternäset.

Lågvattenståndet varierar inte så mycket. Ängarna påverkas heller inte så mycket av denna variation, eftersom de mindre vattensamlingarna inte har någon ytvattenkontakt med Helgeå under lågvattenstånd. Under ovanstående 40-årsperiod uppmättes årets lägsta vattenstånd i juni vid 11 och i oktober vid 9 tillfällen. På kartan figur 11 har markerats de områden, som låg under vatten vid 4 tillfällen under våren och sommaren 1980. Av uppgifterna i figuren framgår det, att ängarnas små vattensamlingar mister sin ytvattenkontakt med ån vid ett vattenstånd på mellan 0,11 och 0,37 möh. Detta överensstämmer väl med Hans Cronerts iakttagelser från 1973, då vi hade ett motsvarande lågt vattenstånd redan i mars. Som jämförelse har översvämningar vid ett annat vattenstånd (+0,99 möh) lagts in på en karta figur 12.



Bild 13. Isternäset översvämmat i början av april 1980.

Högvattenståndet åstadkommer en stor sammanhängande vattenyta. Före utfyllnaden av Härlövs ängar fick hela området mellan Vilan och Näsby fält karaktär av en enda sjö vid högvattenstånd. Detta hände bl a i november 1962, då mängder av sädgäss rastade på den tillfälliga sjön (figur 5 och 10). Genom utfyllnaden av Härlövs ängar minskade den sammanhängande översvämningssytan. Attraktionsförmågan på simfåglar blev inte längre så stor. Samtidigt miste ängarna sin förmåga att ta hand om så stora vattenmassor och bilda en buffert mot översvämningar i andra delar av Helgeåns vattensystem.

Vintrarnas högvatten avverkar och bearbetar grövre vinterståndare av bl a bladvass. Detta underlättar vattengenomströmningen, vilket motverkar uppgrundning och igenväxning.

I våtmarkerna finns många värdefulla fröproducenter främst olika starrarter, säv, igelknopp, vattenskräppa och svalting. Genom höstöversvämningar blir dessa frön tillgängliga för sjöfågel.

Vid högvatten transporteras säkert stora mängder frön från Araslövs-sjön. Kraftig sydlig och västlig vind kan så driva in dem på ängarna tillsammans med annat växtmaterial. Det är framför allt frön av flaskstarr, vattenskräppa, svalting och igelknopp, som har god flytförmåga och kan transporteras långa sträckor. Frön av säv har däremot mycket dålig flytförmåga och ingår därför inte i driftrandens födoresurs (Pehrsson 1979). Mycket frö sjunker till botten och blir tillgängligt för simänder, då vattnet drar sig tillbaka. Mindre vattenståndshöjningar under sensommar och höst ökar tillgängligheten hos fröställningar av kärrkavle, mannagräs och knappsäv inom området med kortsnaggat gräs närmast Helgeå. Då kan sjöfågel också beta gröna växtdelar på botten.

En höjning av vattenståndet driver upp marklevande insekter. Detta höjer abundansen (individtätheten) i partiet strax ovanför vattenlinjen. Här finns en viktig födoresurs för våtmarkernas fåglar. Med högvattnet följer många smådjur i olika utvecklingsstadier, som utvecklas vidare i de grunda, efemära (tillfälliga) vattensamlingar, som översvämningarna åstadkommit. De bildar därmed ännu en viktig födoresurs. Också för änder spelar animaliska bytesorganismer stor

roll under den första uppväxttiden liksom för adulta honor under äggläggningen (Pehrsson 1975). Evertebratfaunan domineras stort av fjädermygglarver (Chironomidae), harkrankslarver (Tipulidae) och daggmaskar (Lumbriculidae). Då vattnet drar sig tillbaka, koncentreras denna fauna till mindre vattensamlingar i Isterhäsets centrala och södra del. Under sensår och försommar samlas många vadare och änder vid dessa vattensamlingar. I skymning och gryning söker sig andungar ut på de öppna vattenytorna och plockar mängder av vatteninsekter, som lämnat puppan i vattenytan.

I vattensamlingarna närmast ån har utvecklats en sammanhängande undervattensvegetation av vattenpest. Denna växt har inte sin stora betydelse som föda åt sjöfågel utan som tillflyktsort för många evertebrater. Diversiteten (artantalet) i detta samhälle är mycket stor. Därför har det stor motståndskraft mot förändringar i vattenståndet. Under sommaren domineras faunan av iglar (Herpobdella), sötvattengråsuggor (Asellus), dagsländenymer (Heptagenia), vattenskinbaggar (Corixa), fjädermygglarver (Chironomidae) och lungsnäckor (Lymnaea).



Bild 14. Dagsländenymer (Heptagenia) från en av vattensamlingarna i södra delen av Isterhäset, juli 1980.

BETESDJURENS BETYDELSE FÖR ÄNGARNA

Som tidigare nämnts har ängarna runt staden utnyttjats som betesmark sedan långt tillbaka. Betningstryck har i kombination med markfuktighet skapat en form av ängsmark på Isterhäset och Blackan, den hävdade fuktängen, som blivit häcknings- och rastlokal för en speeiell fågelfauna.

På Isterhäset har marken i det nordvästra hörnet mellan vägen och ån varit uppodlad till i början av 1960-talet. Ett mindre avsnitt söder om denna väg har utnyttjats som slåttermark. Idag betas hela Isterhäset. Kommunen arrenderar ut ängarna till en lantbrukare, som sedan tar emot 75-100 betesdjur varje år. Enligt den nuvarande arrendatorn Sigfrid Jonsson har efterfrågan på betesmarker av Isterhäsets karaktär ökat de senaste åren. Trots att ängarna betats varje år har vegetationen på Isterhäset förändrats. I sydöstra hörnet har bladvass och sälgräs brett ut sig. Ofullständigt nerbrutet material har anhopats och gynnats ytterligare igenväxning. En tid försvann hästen som betesdjur på Isterhäset. Hästar betar gärna tuvtåtelns sträva blad, medan nötkreaturen endast tar de späda skotten (Larsson 1972).

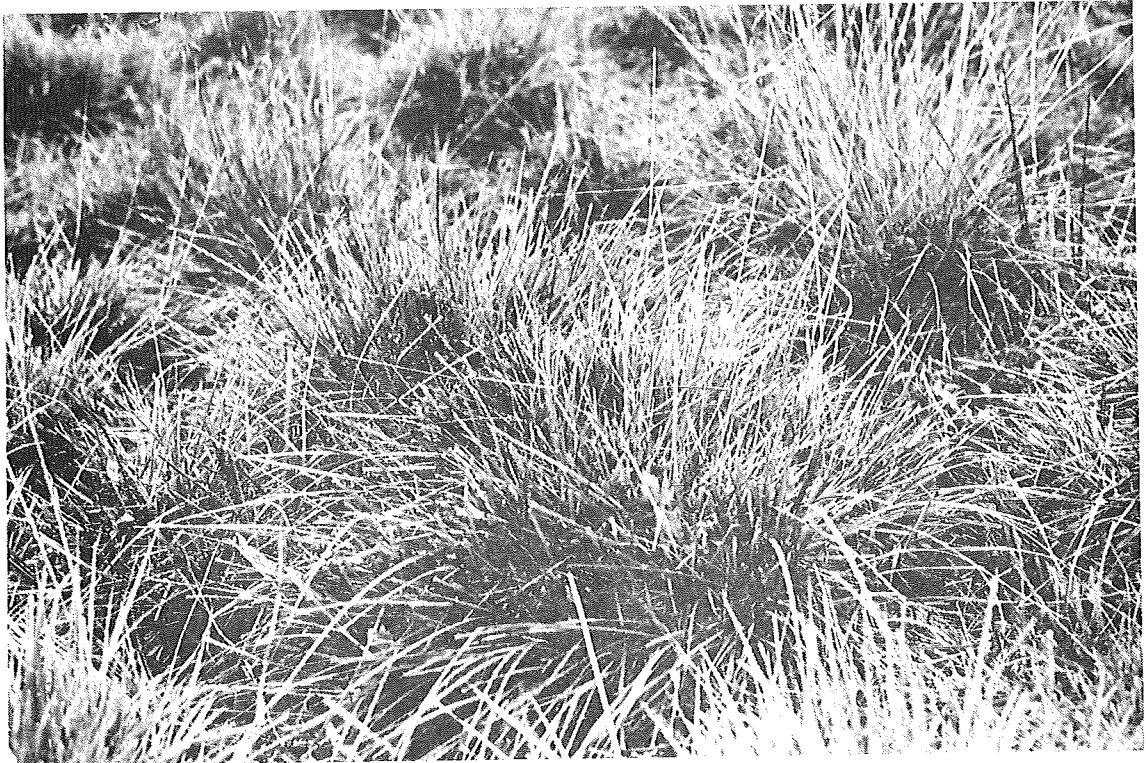


Bild 15. Tuvtåtel som betats av nötkreatur. Den grövre delen av stråna har lämnats kvar, juli 1980.

Förekomsten av fjolårsgräs och annan grovdetritus på tuvorna minskar också benägenheten att beta. Eftersom nötkreaturen släpps allt senare, de senaste åren omkring den 20/5, blir tuvtåteln inte alls betad av nötkreaturen. Frånvaron av hästar och sena utsläpp av nötkreatur har bidragit till att tuvbildningen fått en sådan omfattning att marklevande fågelarter missgynnats. De allra senaste åren har dock skett en positiv förändring, eftersom ett ökande antal hästar betar på Isternäset.

Det låglänta avsnittet utmed ån i södra Isternäset är mycket omtyckt av djuren. Se bild 7. Detta område har fått behålla sin öppna karaktär genom åren. Djuren betar här liksom överallt utmed ån ändå ut till åkanten. Därmed hålls de grova bestånden av jätTEGRÖE i schack. I synnerhet om det finns kalmus bland åkantens växter ätes de med förtjusning. På södra Blackan lät Lillö Kungsgård både mjölkkor och ungdjur gå på bete. På 1970-talet plöjde man upp ett större avsnitt till åkermark (figur 2). Ett mindre avsnitt utmed den västra åarmen uppströms bron har utnyttjats till slätter de senaste åren. Ängarna öster om åkermarken och Blackans sydligaste del nedanför slottsruinen betas intensivt av ett femtiotal köttproducerande nötkreatur.

För att förbättra ängarnas kvalitet som betesmark brändes en stor del av södra Blackan våren 1974. Samtidigt kan också fröproduktionen ha ökat till gagn för andfåglar (Pehrsson 1979).



Bild 16. Blåsstarr - en viktig fröproducent också på Isternäset och därmed en födoresurs för ängarnas andfåglar. Augusti 1980.

SLUTORD

Denna redovisning av fågellivet på Isternäset och Blackan har haft till avsikt att visa på den stora betydelse ängarna har haft och fortfarande har som rast- och häckningslokal för fågel. Rödsponen och den sydliga kärrsnäppan hör till de verkliga klenoderna. Ca 10 % av Skånes rödsponpopulation häckar här. För den sydliga kärrsnäppan är Isternäset en av de få häckningslokaler, som finns kvar i södra Sverige.

Det finns en stor risk, att dessa och flera andra våtmarksfåglars häckning störs i samband med byggandet av den nya genomfartsleden mellan Vilan och Näsby. Denna led kommer att gå strax intill ett parti med kortsnaggat gräs i södra delen av Isternäset, där mindre vattensamlingar finns kvar även under årets torrare period. (Figur 1 och 3, bild 7 och 11). Många häckande fåglar håller sommartid till vid dessa vattensamlingar tillsammans med sina ungar. Det är angeläget att arbetet med genomfartsleden genomförs på ett sådant sätt, att fågellivet störs så lite som möjligt.

För att bevara återstoden av Isternäset som rast- och häckningslokal bör det omvandlas till naturreservat. I skötselplanen för detta bör tillses, att ängarna betas rejält, så att den öppna karaktären bibehålls. Genom betning under en stor del av året hindras grova bestånd av tuvtåtel från att ta överhanden (Larsson 1976). Bränning med 3-4 års intervall kan vara ett komplement till betning för att få ängarna att behålla sin status (Pehrson 1979). Södra Blackans ängsmark betas sedan ett par år intensivt av ett 50-tal nötkreatur från tidig vår till sen höst.

Det är också angeläget att vandringsleder och observationsplatser anläggs i kanten av reservatet, så att allmänheten får möjlighet se ängarnas fåglar. För exkursionsverksamheten inom biologiundervisningen skulle en sådan åtgärd betyda mycket.

Under mitt arbete med denna sammanställning av fågellivet på Ister-
näset och södra Blackan har jag haft stor hjälp av exkursionsanteck-
ningar, som andra ornitologer fört. Detta gäller särskilt Christer
Neidemans och Hans Cronerts rikhaltiga material. Erik Schönbeck har
låtit mig ta del av intressanta uppgifter från slutet av 1930-talet
och från 1940-talet. Dessutom har följande lämnat mig skriftliga upp-
gifter: Monika Ekström, Magnus Helldén, Ulf Jungbeck, Kurt Smith
och Sven Allan Åberg.

Uno Holmberg och Kenth Ljungberg har gett mig värdefulla synpunk-
ter på avsnittet om vegetationen. Fil dr Elsa Nyholm, Riksmuseet har
bestämt de mossor, som jag redovisat.

Jag är mycket tacksam till Hans Cronert, Christer Neideman och Åke
Svensson, för att de gått igenom mitt material och gett mig många
värdefulla råd. Under de senaste årens intensiva fältarbete har
jag också haft stor hjälp av Magnus Helldén.

LITTERATURFÖRTECKNING

- Andersson, Å. Danell, K. Pehrsson, O. & Sjöberg, K. 1975. Gräsandens häckningsekologi. Statens Naturvårdsverk. PM 611.
- Ejder, B. 1978. Namnvetenskapliga studier i Kristianstadsbygdens vattenområde. Kring Helgeå 1977-78.
- Larsson, T. 1972. Den hävdade fuktängen från ornitologisk synpunkt. Rapporter och uppsatser. Nr 12. Institutionen för skogszoologi. Skogshögskolan.
- Larsson, T. 1976. Composition and density of the bird fauna in Swedish shore meadow. *Ornis Scand.* 7, 1976.
- Linnaeus, C. 1749. Skånska resan.
- Magnusson, S.E. 1981. Helgeåns nedre sjösystem. *Skånes Natur* 1981.
- Pehrsson, O. 1979. Skötsel av våtmarker för fröproduktion. Statens Naturvårdsverk. PM 1244.
- Uddling, Å. 1966. Härlövs ängar. *Skånes Natur* 1966. Nr 4.

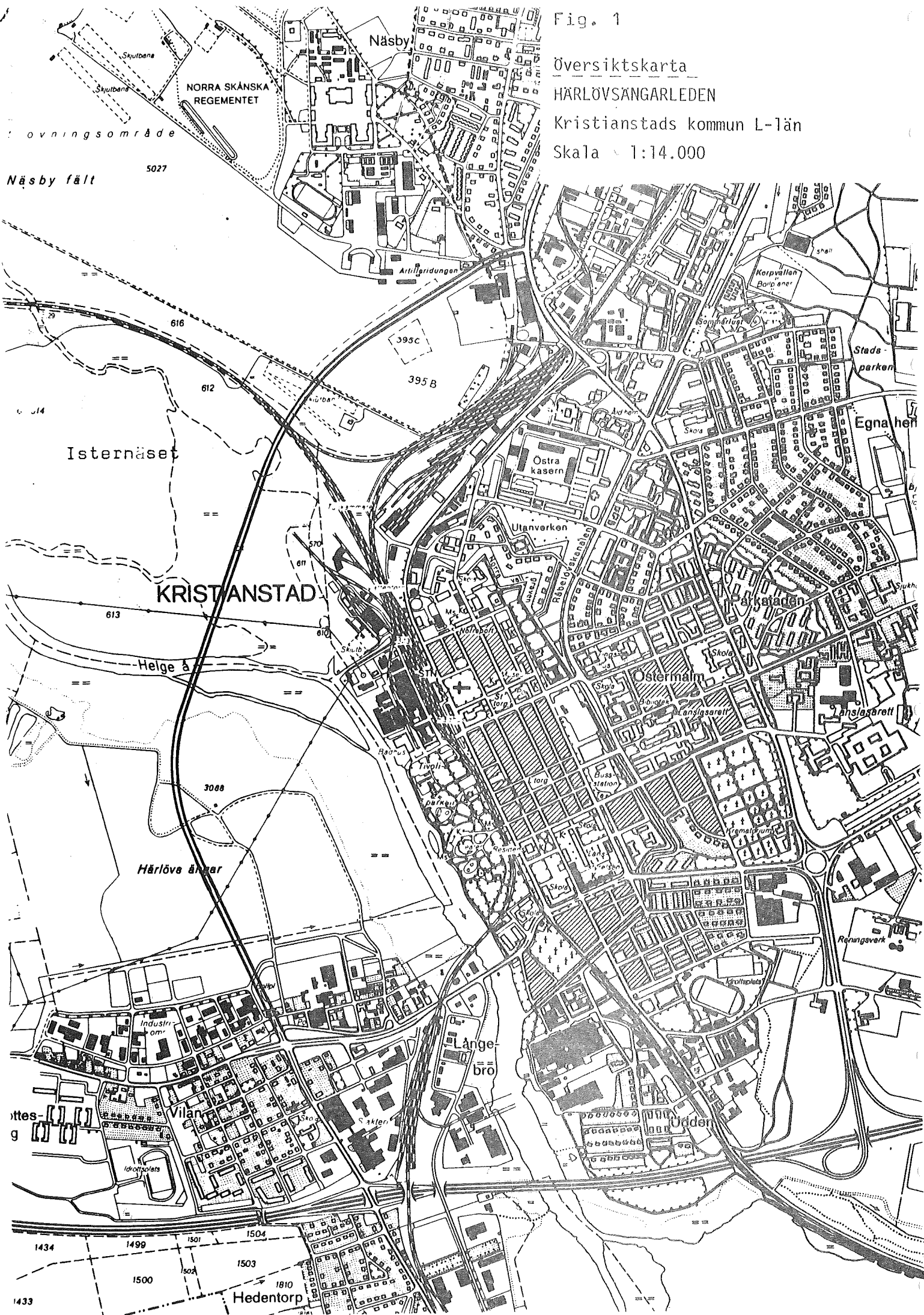
Fig. 1

Översiktskarta

HÄRLÖVSANGARLEDEN

Kristianstads kommun L-län

Skala 1:14.000



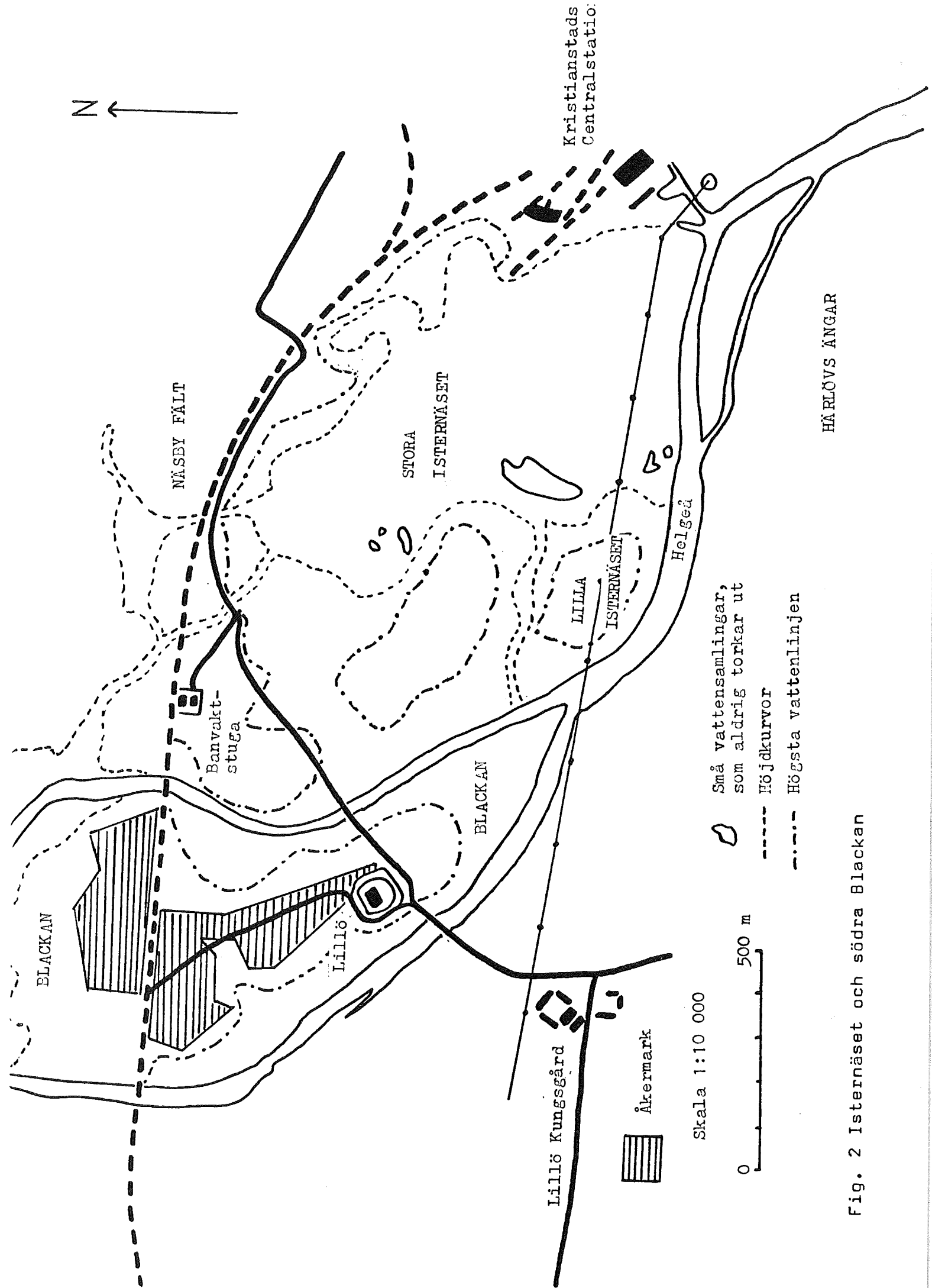


Fig. 2 Isterinäset och södra Blackan

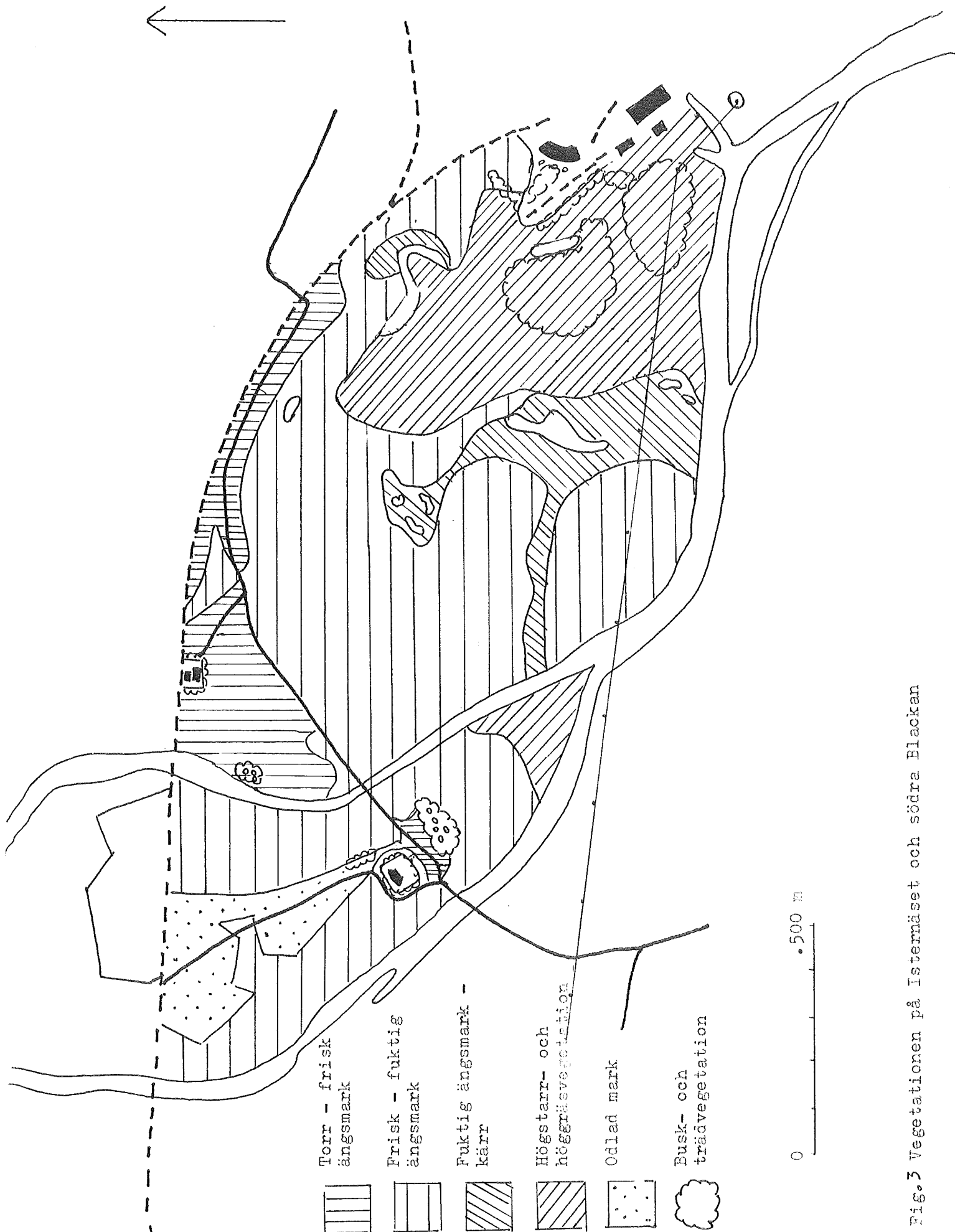
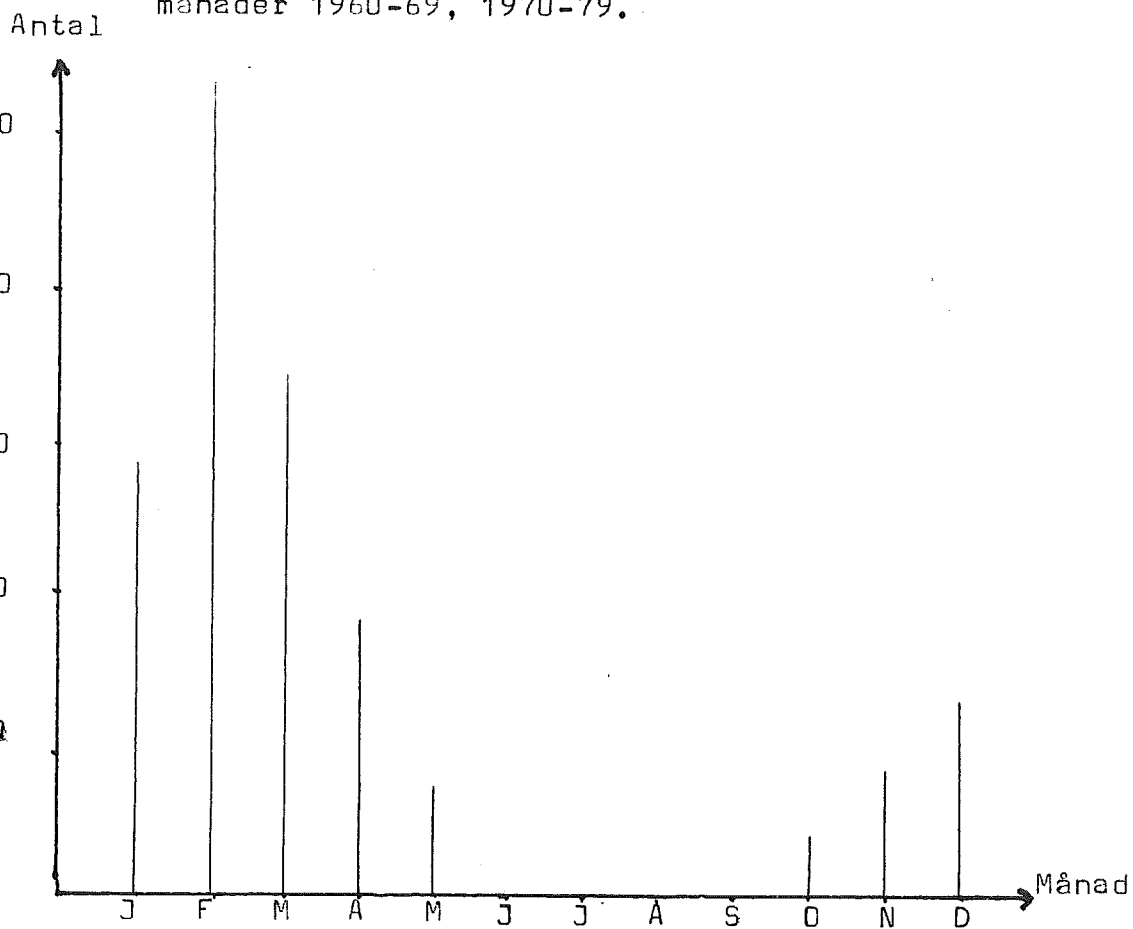


Fig. 3 Vegetationen på Isternäset och södra Blackan

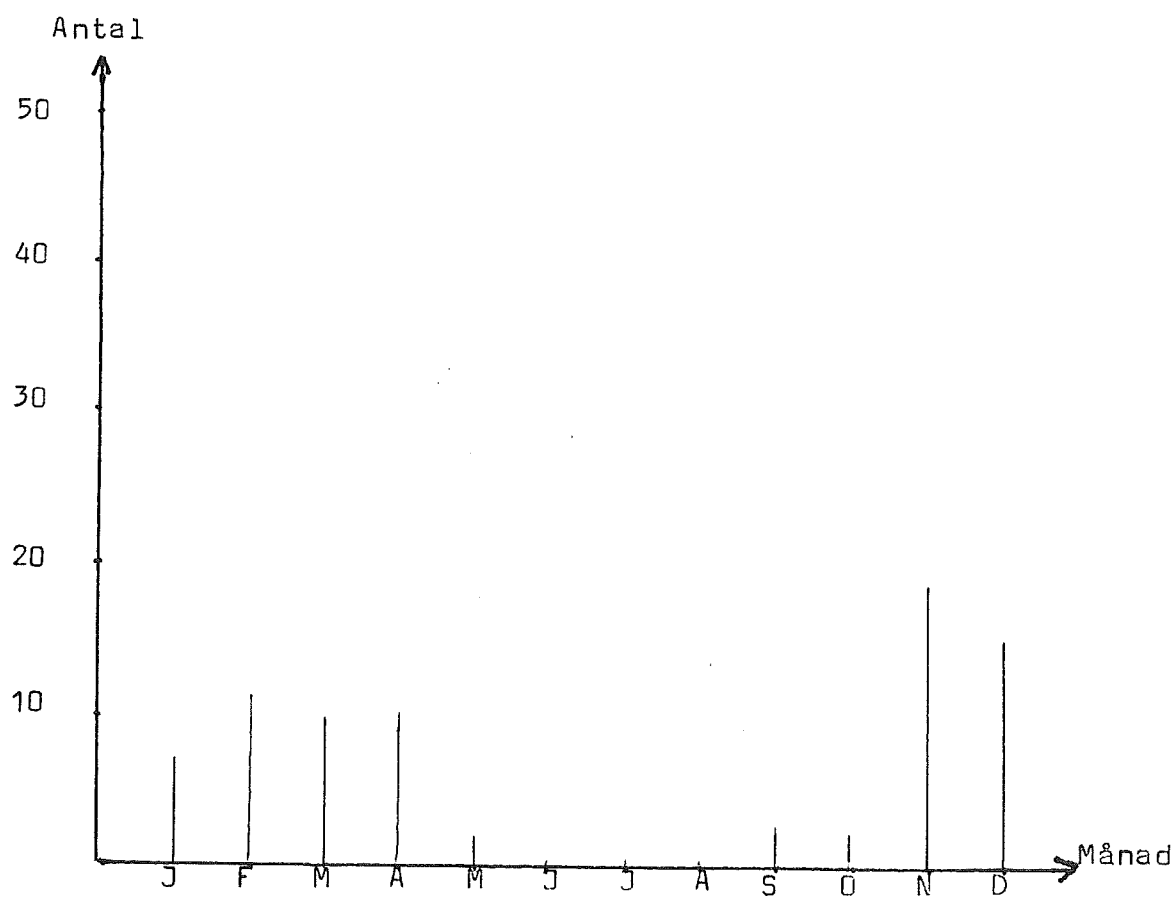
Fig.4 Sångsvanen på Isterhäset och södra Blackan.

Antal fåglar per observation under årets olika
månader 1960-69, 1970-79.

1960-69



1970-79



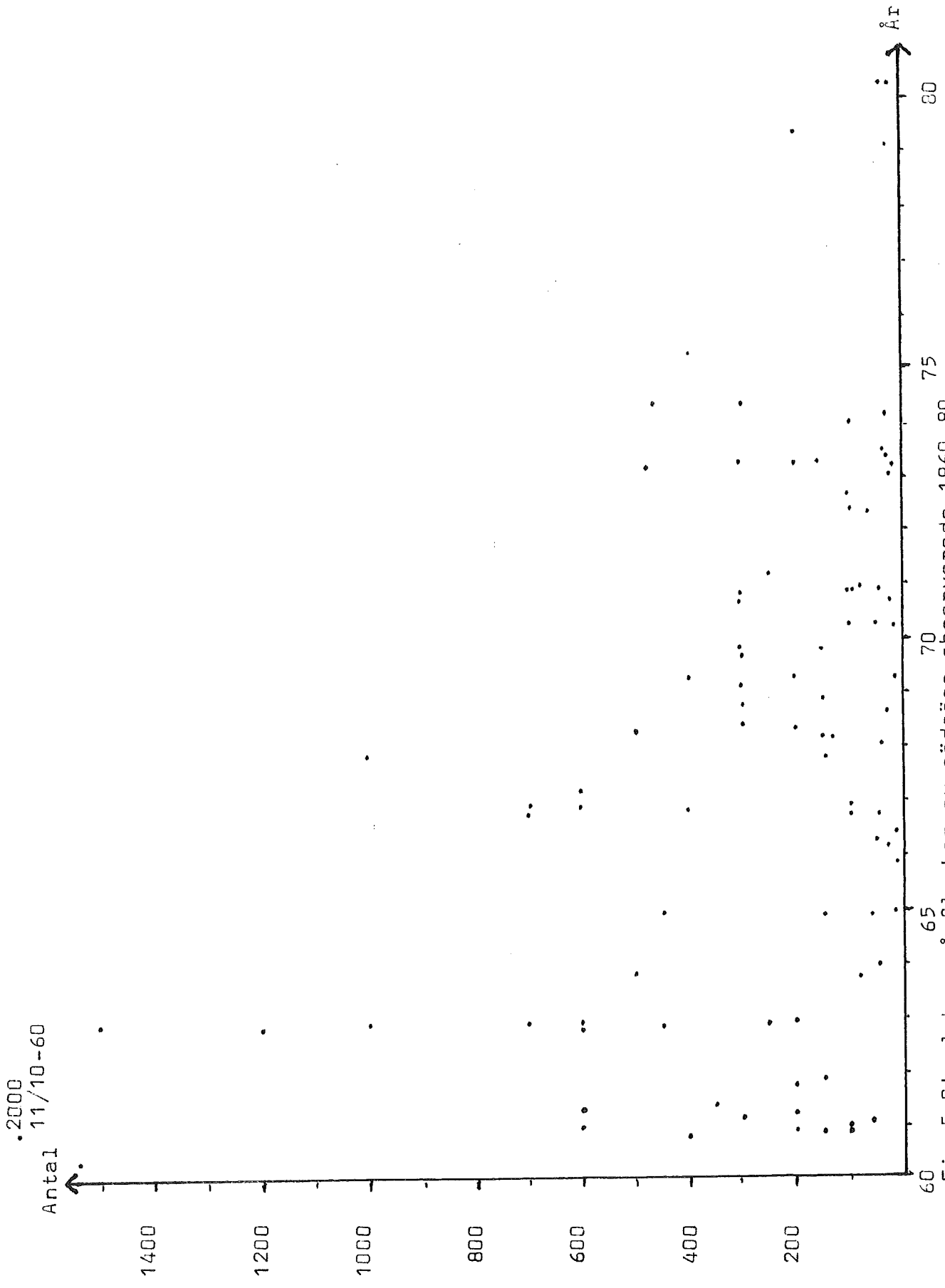


Fig.5 Storleken på flockar av sädgäss observerade 1960-80.

Fig.6 Antalet blåsänder vid olika observationstillfällen 1961-70, 1971-80.

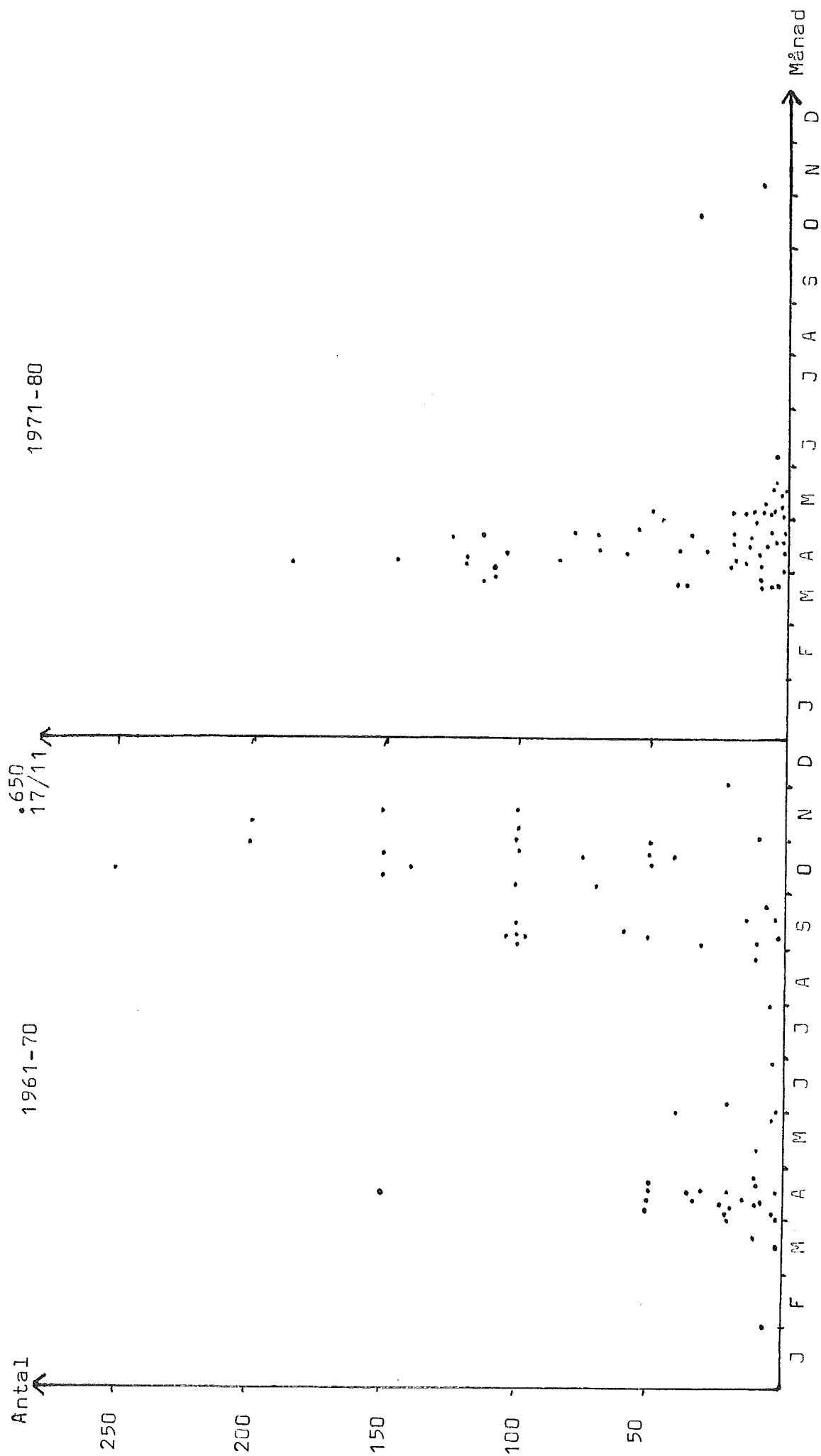
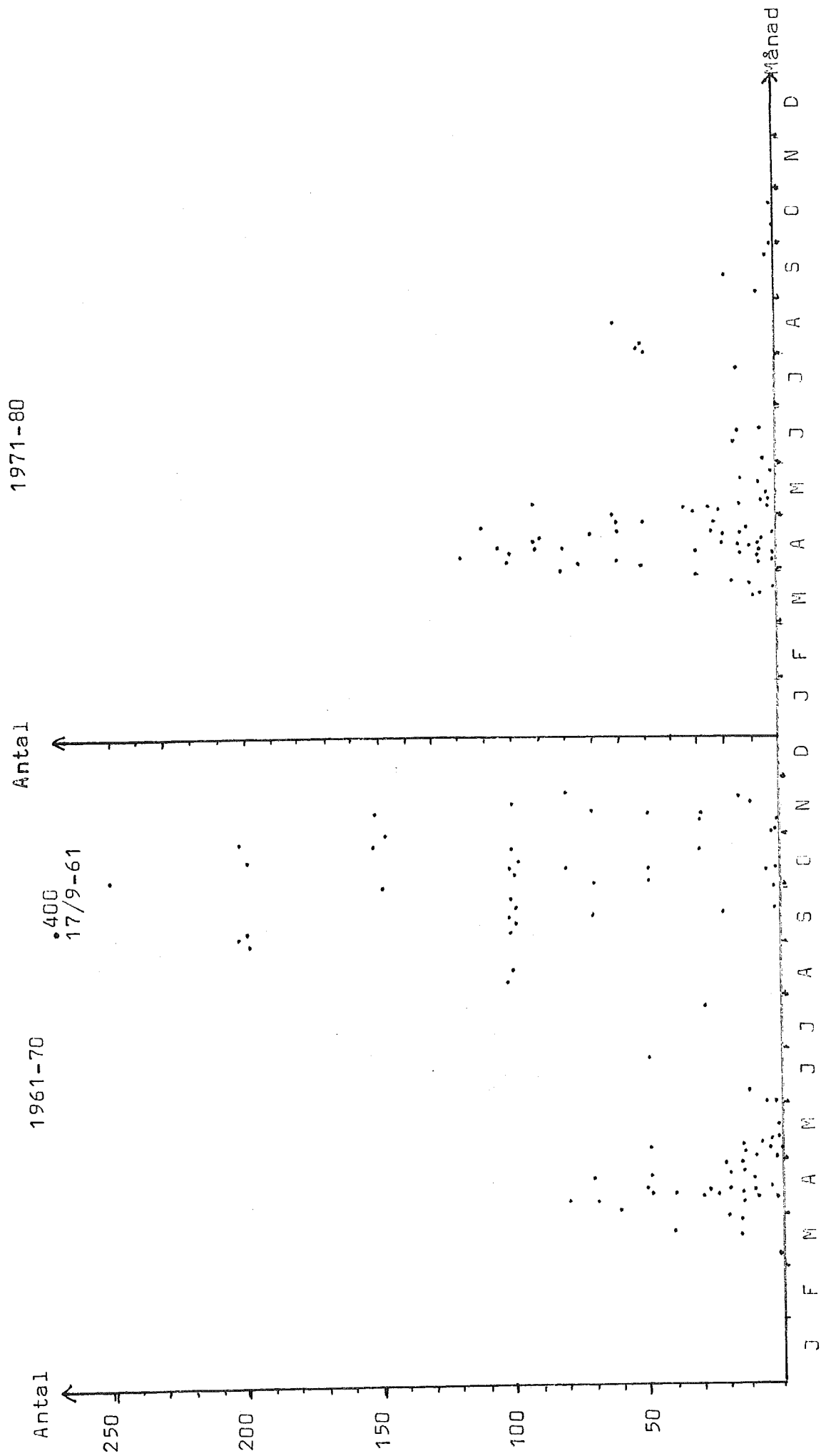


Fig. 7 Antalet krickor vid olika observationstillfällen 1961-70, 1971-80.



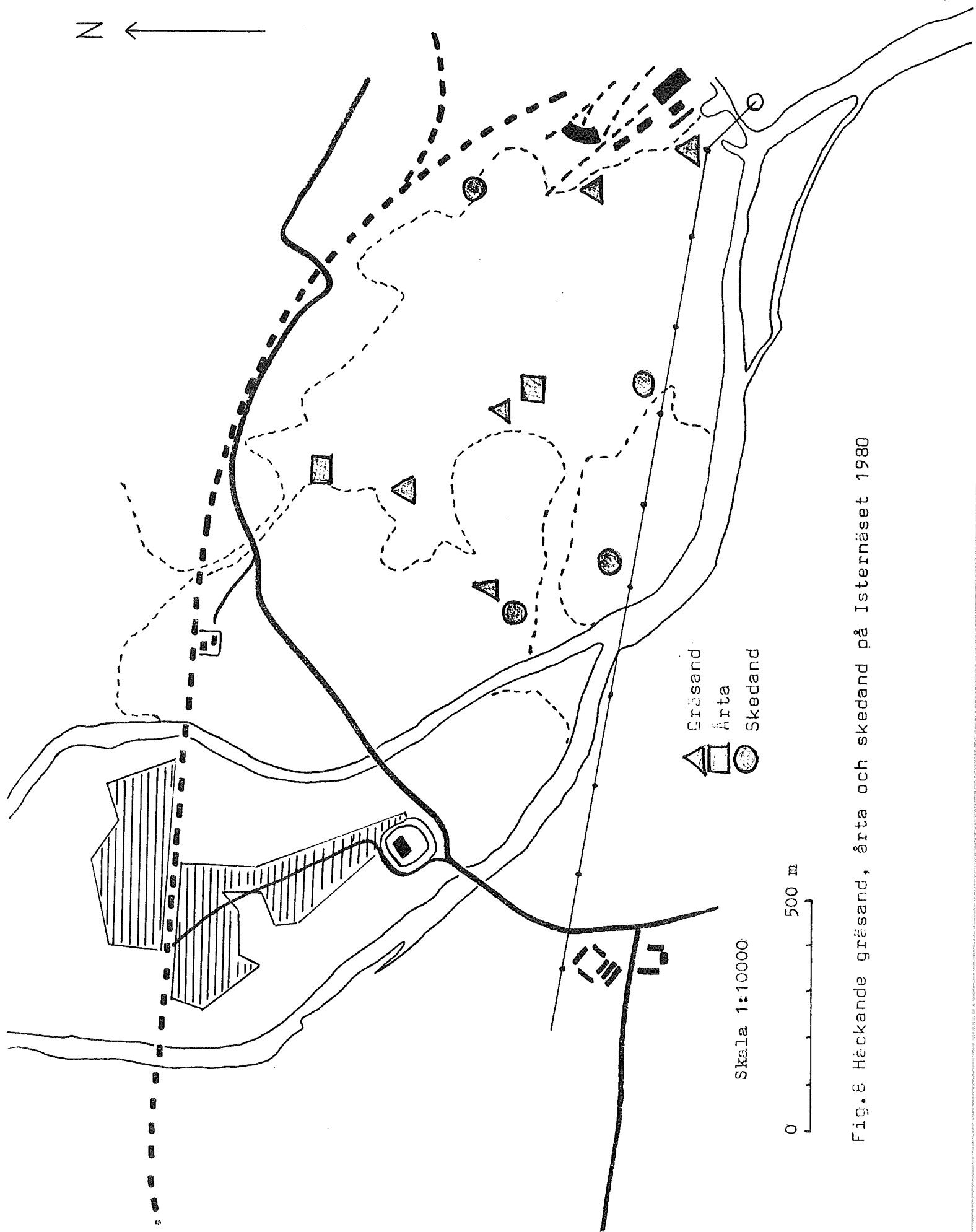
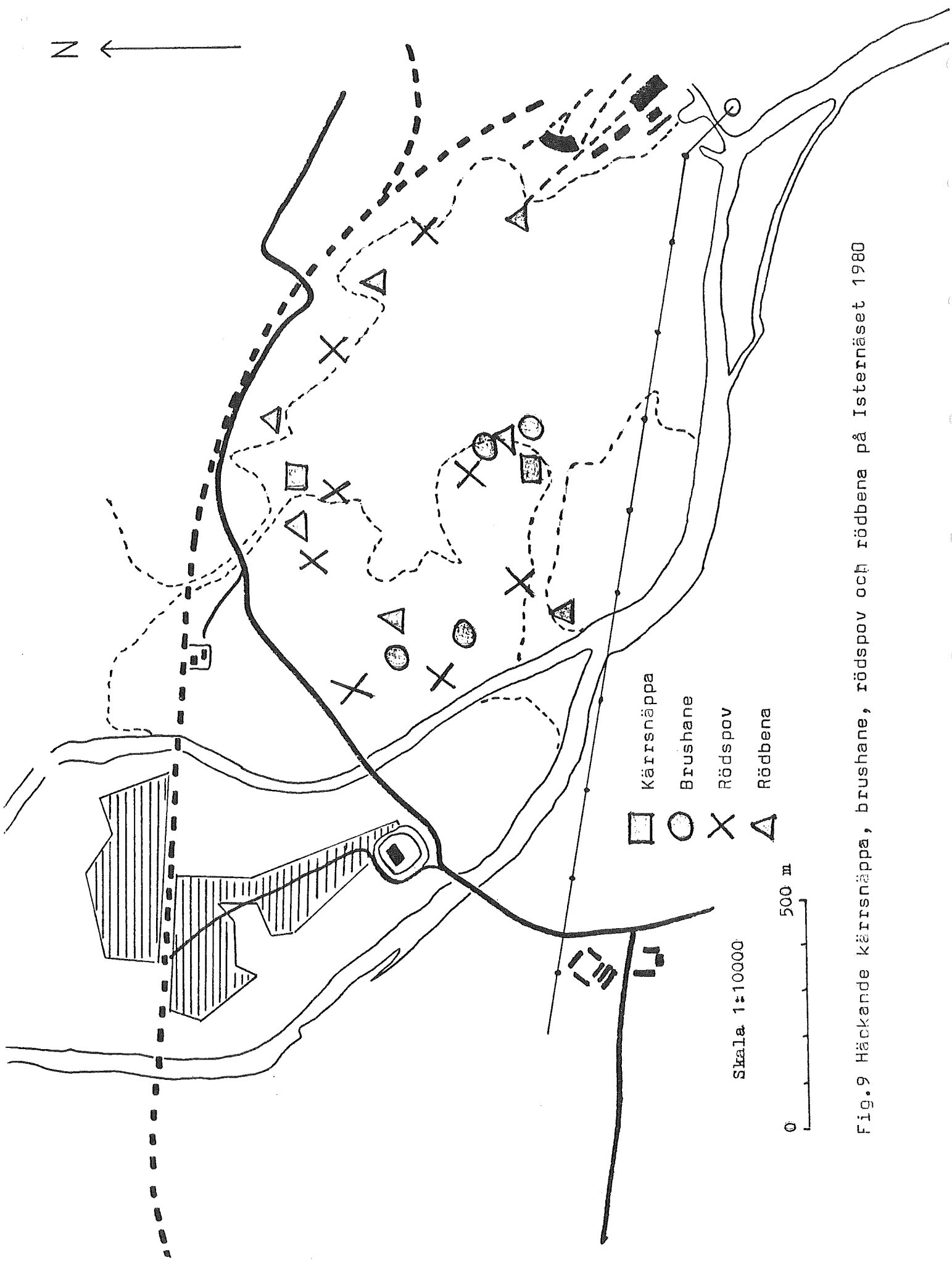


Fig.8 Häckande gräsand, Årta och skedand på Isterträset 1980

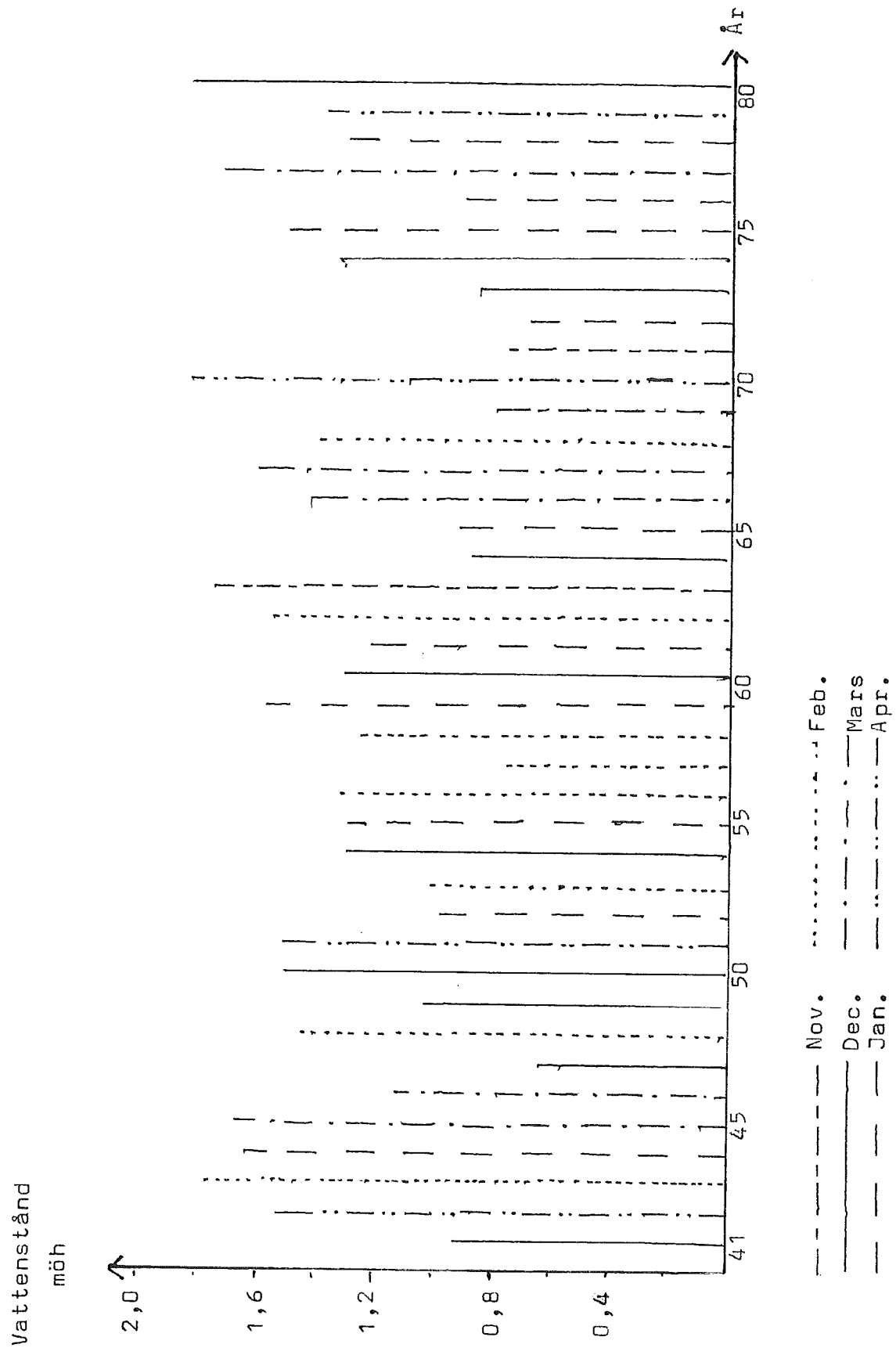


Skala 1:10000

0 500 m

Fig.9 Häckande kärrensäppa, brushane, rödspov och rödbena på Isternäset 1980

Fig. 10 Högvattenstånd i Helgeå vid Kristianstad 1941-80.



N ←

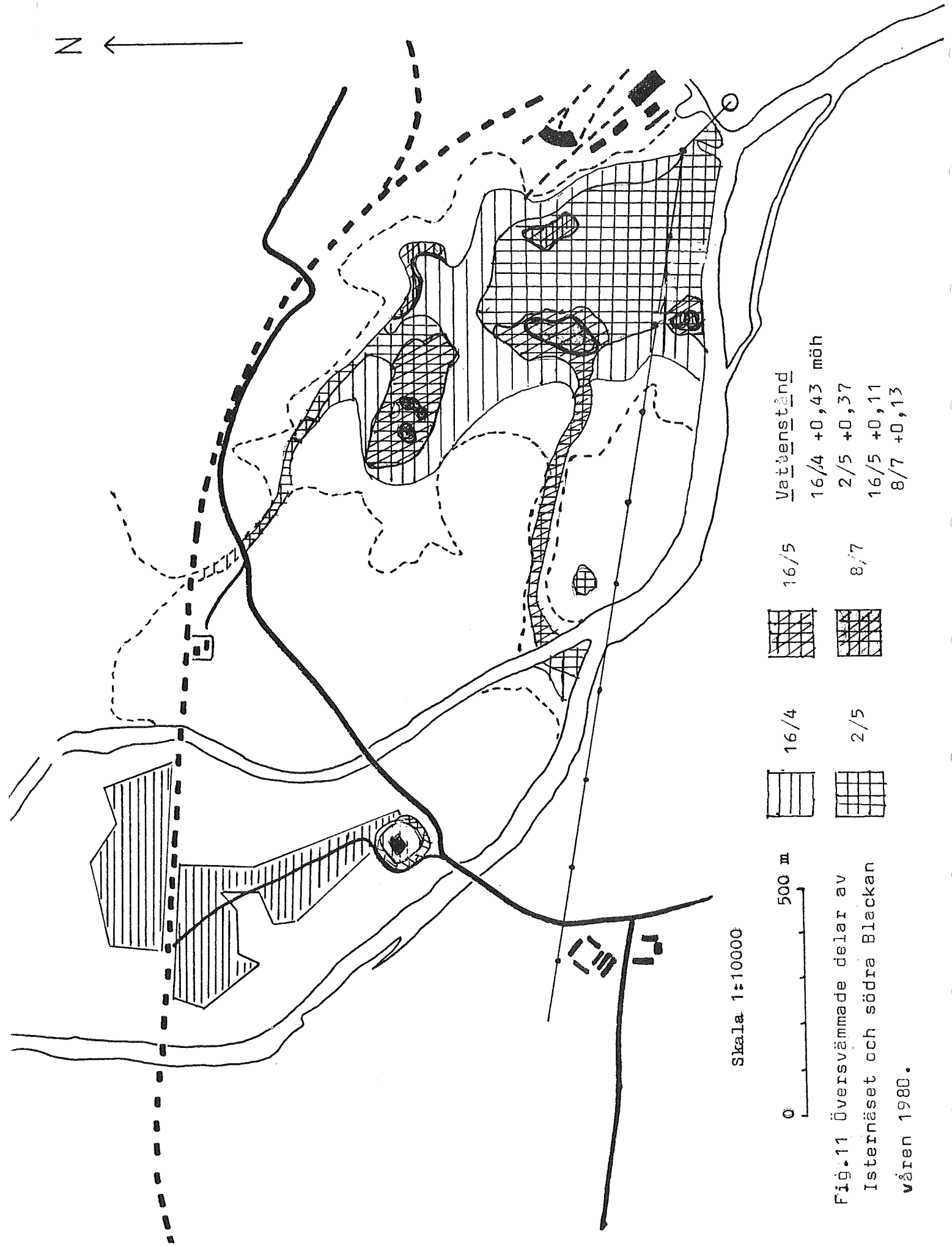
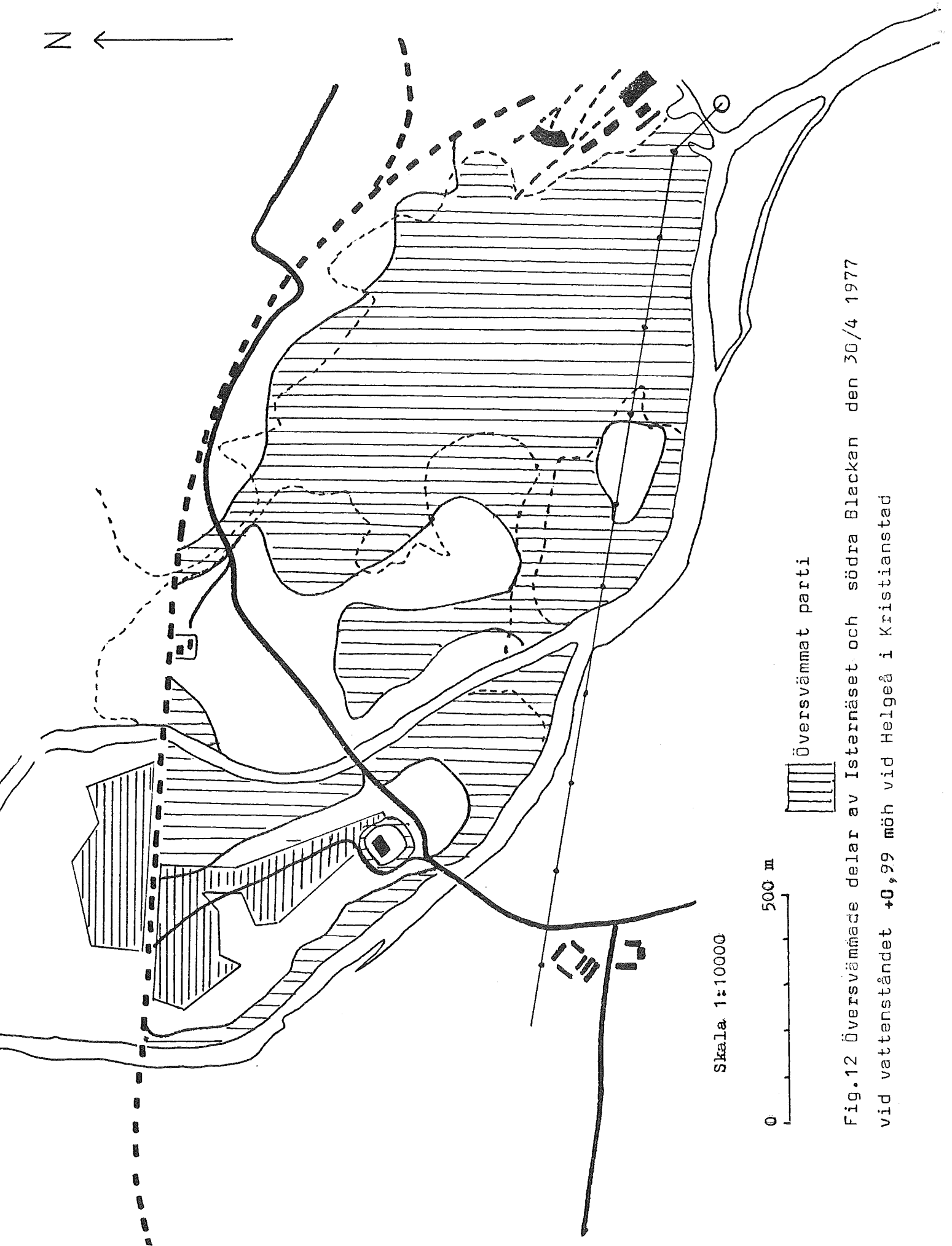


Fig.11 Översvämmade delar av Isternäset och södra Blacken våren 1980.



Skala 1:10000



Översvämmat parti

Fig.12 Översvämmade delar av Isterhäset och södra Blecken den 30/4 1977 vid vattenståndet +0,99 möh vid Helgeå i Kristianstad