



Länstyrelsen  
Skåne



SKOGSSTYRELSEN

# Strategi för formellt skydd av skog i Skåne län

Reviderad version 2019



Denna rapport har tagits fram gemensamt av Länsstyrelsen Skåne och Skogsstyrelsen, Skånes distrikt.

Rapporten finns som pdf på [www.lansstyrelsen.se/skåne](http://www.lansstyrelsen.se/skåne)

Skikt med värdetrakterna kan laddas ned från externa Geodatakatalogen, <https://ext-geodatakatalog.lansstyrelsen.se/GeodataKatalogen/> sök "LstM GI Ädellövstrakter".

Titel: Strategi för formellt skydd av skog i Skåne län  
Reviderad version 2019

Utgiven av: Länsstyrelsen Skåne

Diarienummer: Lst dnr 511-11432-2019

ISBN: 978-91-7675-160-2

Rapportnummer: 2019:21

Bilder: Framsida: Linnekulla, Linnekullabäcken. Foto  
David Göransson  
Baksida: Lunglav, Foto David Göransson

# Förord

Länsstyrelsen Skåne och Skogsstyrelsen, Skånes distrikt har fastställt denna uppdaterade regionala strategi för genomförande av formellt skydd av skog i Skåne län. Dokumentet är en reviderad version av den tidigare regionala strategin som utgår från miljökvalitetsmålet Levande skogar, beslutad 2006. Strategin har som utgångspunkt motsvarande nationella strategi framtagen av Naturvårdsverket och Skogsstyrelsen som redovisades till regeringen i december 2016.

Den strategi som beskrivs i denna rapport syftar till att nå ett kostnadseffektivt formellt skydd av skog samt måluppfyllelse av miljökvalitetsmålet Levande skogar.

Revideringen har gjorts som en del i framtagandet av den regionala handlingsplanen för grön infrastruktur. De värdetrakter som pekas ut i följande strategi är de samma som pekas ut i handlingsplanen för grön infrastruktur.

Strategin vänder sig, förutom till de båda myndigheterna, även till kommuner, markägareorganisationer, skogsbrukets aktörer, ideella organisationer och andra berörda.

*Anneli Hulthén*  
Landshövding  
Länsstyrelsen Skåne

*Henrik Andersson*  
Distriktschef  
Skogsstyrelsen



Länsstyrelsen  
Skåne



SKOGSSTYRELSEN

# Innehåll

<b>SAMMANFATTNING .....</b>	<b>5</b>
Värdebaserad ansats .....	5
Dialog och samverkan.....	5
Prioriteringsmodell för områdesurval .....	5
Arealmål .....	5
<b>1. INLEDNING.....</b>	<b>6</b>
1.1. Läsanvisning .....	6
1.2. Syfte .....	6
1.3. Inriktning.....	6
1.4. Avgränsningar .....	8
<b>2. SAMVERKAN I PLANERING AV FORMELLT SKYDD .....</b>	<b>11</b>
2.1. Markägaren i centrum .....	11
2.2. Skogsbolag och andra större skogsägare.....	12
2.3. Myndighetssamverkan .....	13
2.4. Kommuner och stiftelser.....	13
2.5. Landskapet – en arena för samverkan .....	14
<b>3. VÄRDETRAKTER.....</b>	<b>17</b>
3.1. Vad är en värdetrakt? .....	17
3.2. Att arbeta i en värdetrakt .....	17
<b>4. URVAL AV OMRÅDEN FÖR FORMELLT SKYDD .....</b>	<b>19</b>
4.1. Utgångspunkter.....	19
4.2. Högt naturvärde på beståndsnivå.....	21
4.3. Hög grad av långsiktig funktionalitet .....	22
4.4. Prioriterad skogstyp .....	24
4.5. Värdestrakter i Skåne .....	26
4.6. Andra bevarandevärden .....	31
4.7. Praktiska prioriteringar .....	33
4.8. Sammanvägning av bevarandevärden.....	36
<b>5. VAL AV LÄMPLIG BEVARANDEFORM .....</b>	<b>39</b>
5.1. Naturresevat.....	39
5.2. Biotopskyddsområde.....	39
5.3. Naturvårdsavtal .....	40
5.4. Frivilliga avsättningar.....	41
5.5. Kombinationer av olika bevarandeformer .....	41
5.6. Arealmål för skydd av skog .....	41
5.7. Förväntat resultat .....	43
<b>6. UPPFÖLJNING OCH UTVÄRDERING .....</b>	<b>44</b>
<b>7. ORDFÖRKLARINGAR OCH DEFINITIONER.....</b>	<b>46</b>
<b>8 KÄLLFÖRTECKNING .....</b>	<b>52</b>

## SAMMANFATTNING

Detta dokument redovisar en reviderad regional strategi för genomförande av formellt skydd av skog. Med formellt skydd menas nationalparker, naturreservat, biotopskyddsområde och naturvårdsavtal.

Den regionala strategin riktar sig till länsstyrelsen, Skogsstyrelsen, kommuner, markägareorganisationer, skogsbrukets aktörer, ideella organisationer samt andra berörda.

### Värdebaserad ansats

Strategin bygger på en värdebaserad ansats som i korthet innebär att det är mer kostnadseffektivt att skydda befintliga värden än att låta dem gå förlorade och sedan försöka återskapa dem.

Strategin fokuserar på ett värdebaserat bevarandearbete men lyfter även andra värden, som den tätortsnära naturens betydelse för friluftslivet. I strategin sammanvägs även skyddet av värdefulla skogsområden med andra miljö kvalitetsmål, friluftslivets, kulturmiljövärdens och andra samhällsintressen.

### Dialog och samverkan

Strategin är tydlig med att det för ett framgångsrikt arbete med formellt skydd är viktigt att det sker i en anda av öppenhet och dialog med alla inblandade. Genom arbetssättet Nya Komet ges markägarna stora möjligheter att bidra.

Markägarnas frivilliga avsättningar är viktiga i arbetet med att bevara och utveckla skogslandskapets biologiska mångfald och betydelse för friluftsliv och rekreation.

### Prioriteringsmodell för områdesurval

Strategin innehåller en prioriteringsmodell för val av områden som ska skyddas formellt. Prioriteringsmodellen bygger på en värdering av objektets kvaliteter när det gäller skogsbiologiska och andra värden. En poängsättning görs av objektets naturvärden på beståndsnivå, dess långsiktiga ekologiska funktionalitet och innehållet av nationellt prioriterade skogstyper. Dessa tre aspekter på det skogsbiologiska bevarandevärdet är jämställda. Poäng ges också för om värdekärnor ligger inom 500 meter från tätort, eller om skyddet av värdekärnan skapar tydliga synergier med andra miljö kvalitetsmål eller allmänna intressen.

Den regionala liksom den nationella strategin prioriterar att utöver tätortsnära skogar även ge fortsatt stor vikt åt att skydda ädellövskogar och att särskilt prioritera nyckelbiotoper på brukningsenheter som har större andel nyckelbiotop än 5 %. Målet är att skyddet av sådana nyckelbiotoper nationellt ska uppgå till ytterligare 12 000 hektar till 2020 jämfört med 2015.

### Arealmål

Ettappmålet för skydd av skog i Skåne är att 4 000 hektar skogsmark med höga naturvärden och i behov av formellt skydd ska skyddas till 2020, jämfört med 2012.

# 1. INLEDNING

Detta är Länsstyrelsens och Skogsstyrelsens gemensamma strategi för genomförande av det formella skyddet av skogsmark i Skåne län. Det är en reviderad version av den tidigare regionala strategin som beslutades 2006<sup>1</sup>. Strategin utgår i all väsentlighet från motsvarande nationella strategi framtagen av Naturvårdsverket och Skogsstyrelsen 2017<sup>2</sup>. Med formellt skydd menas här naturreservat, biotopskyddsområde och naturvårdsavtal.

Utgångspunkterna för strategin är de av riksdagen fastställda miljökvalitetsmålen och målen för friluftslivet<sup>3</sup> samt Sveriges åtaganden under konventionen om biologisk mångfald<sup>4</sup> och EU:s naturvårdsdirektiv<sup>5</sup>. Inriktningen för skydd och bevarande av skog anges i den av riksdagen antagna propositionen ”En svensk strategi för biologisk mångfald och ekosystemtjänster”<sup>6</sup>, samt i etappmålet för skydd av landområden<sup>7</sup>. Miljöbalkens bestämmelser om områdesskydd, förordningen om områdesskydd samt riktlinjer för arbete med naturvårdsavtal är andra viktiga utgångspunkter.

## 1.1. Läsanvisning

Kopplingen mellan den nationella och regionala strategin är mycket tydlig. Innehållet i denna regionala strategi är till största delen hämtad ordagrant från den nationella strategin med en regionalisering av texten där det bedömts nödvändigt. Endast kapitlen 4.4. ”Prioriterade skogstyper” och 4.5. ”Värdetrakter” utgörs av huvudsakligen regionalt producerat material.

## 1.2. Syfte

Den uppdaterade strategi som beskrivs i denna rapport syftar till att nå ett kostnadseffektivt formellt skydd av skog. Strategin preciserar i första hand ett ändamålsenligt formellt skydd för skogsbiologiska värdekärnor<sup>8</sup>, även om andra motiv för skyddet finns, som exempelvis den tätortsnära naturens betydelse för friluftslivet. Strategin ska bidra till uppfyllandet av relevanta internationella och nationella mål. Strategin utgör också ett kunskapsunderlag för länets arbete med grön infrastruktur.

## 1.3. Inriktning

Strategins inriktning är att, utifrån tillgängliga biologiska kunskaper och kunskaper om var värdekärnor finns, åstadkomma ett kostnadseffektivt formellt skydd för de mest skyddsvärda skogsarna och de tätortsnära skogsbiologiska värdekärnorna.

---

1 Länsstyrelsen i Skåne län. 2006 Strategi för formellt skydd av skog i Skåne län. Länsstyrelsen i Skåne Rapportserien Skåne i utveckling Rapport 2006:14

2 Naturvårdsverket och Skogsstyrelsen. 2017. Nationell strategi för formellt skydd av skog. Reviderad version 2017. Naturvårdsverkets rapport 6762.

3 Regeringens skrivelse 2012/13:51. Mål för friluftspolitiken.

4 Konventionen om biologisk mångfald. 1992.

5 Art- och habitatdirektivet 92/43/EEG och fågeldirektivet 2009/147/EG.

6 Regeringens proposition 2013/14:141.

7 Regeringens beslut M2014/593/Nm. Etappmål för biologisk mångfald och ekosystemtjänster.

8 Med skogsbiologisk värdekärna menas ett sammanhängande skogsområde som bedöms ha en stor betydelse för fauna och flora och eller för en prioriterad skogstyp. För fullständig definition se ordförklaringar kap.7.

### 1.3.1. Värdekärnor

Med värdekärna menas ett sammanhängande skogsområde som av länsstyrelsen och Skogsstyrelsen bedömts ha en stor betydelse för fauna och flora och/eller för en prioriterad skogstyp. Värdekärnor kan utgöras av delar av bestånd eller flera bestånd. Storleken varierar från under ett hektar till i sällsynta fall flera hundra hektar. I första hand menas ett område som med avseende på bestånds-, struktur- och artdata bedömts ha stor betydelse för rödlistade arter, signalarter och andra skyddsvärda arter. Nyckelbiotoper och naturvärdesobjekt ingår normalt som en delmängd i begreppet värdekärna.

### 1.3.2. Värdebaserad ansats

Strategin fokuserar på ett värdebaserat bevarandearbete och behovet av formellt skydd för skogsbiologiska värdekärnor, men lyfter även andra värden. Den tätortsnära naturen är av största vikt för friluftslivet och dessa områden ska därför skyddas och förvaltas med stor hänsyn till friluftslivet. I strategin sammanvägs även skyddet av värdefulla skogsområden med friluftslivets, kulturmiljövårdens, och andra samhällsintressen.

### 1.3.3. Skogar med höga naturvärden ska bevaras från avverkning

Strategins huvudinriktning på kort sikt är att prioritera bevarandeåtgärder för befintliga skogsbiologiska värdekärnor framför utvecklingsmark. Det är mer kostnadseffektivt att bevara befintliga värdekärnor än att tillåta avverkning för att senare återskapa värdefulla områden. Det senare bedöms som mer kostsamt, tidskrävande och även osäkert. En övergripande strävan är att skyddet ska inkludera områden av särskild betydelse för biologisk mångfald och att skogar med höga naturvärden skyddas från avverkning<sup>9</sup>, som skadar naturvärden.

### 1.3.4. Skyddet inriktas mot produktiv skogsmark

Etappmålet beskriver målarealen för all skogsmark. Regeringen uttrycker i etappmålsbeslutet att skyddsbehovet i skogen är störst för den produktiva skogsmarken, och strategin riktar sig därför framförallt mot produktiv skogsmark.

### 1.3.5. Strategin påtalar vikten av dialog och samverkan

Strategin är tydlig med att det för ett framgångsrikt arbete med formellt skydd är viktigt att det sker i en anda av öppenhet och dialog med berörda aktörer.

Inriktningen är att vi ska eftersträva lösningar som innebär att målet för formellt skydd kan uppnås utan inskränkningar som är mer ingripande än vad som krävs för att uppnå målen. Markägarnas delaktighet i att skyddsvärda områden ges ett formellt skydd är viktigt. Genom arbetssättet Nya Komet<sup>10</sup> ges markägarna stora möjligheter att bidra.

Markägarna har stor kunskap om naturvärdena på sin fastighet och de frivilliga avsättningarna<sup>11</sup> är viktiga i arbetet med att bevara och utveckla skogslandskapets biologiska mångfald och områden med betydelse för friluftsliv och rekreation.

<sup>9</sup> Regeringens beslut M2014/593/Nm. Etappmål för biologisk mångfald och ekosystemtjänster.

<sup>10</sup> Nya Komet eller bara Komet- är ett kompletterande arbetssätt vid områdesskydd där markägaren lämnar in en intresseanmälan om skydd av skog.

<sup>11</sup> Definition på Frivilliga avsättningar se ordlista kap.7

Länsstyrelsen och Skogsstyrelsen behöver arbeta tillsammans med skogsbrukets intressenter för att minska antalet akuta omprioriteringar, exempelvis genom att tillhandahålla uppdaterad information om värdefulla skogar.

### 1.3.6. Värdeetrakter ett redskap i strategin

En värdeetrakt är ett landskapsavsnitt med särskilt höga ekologiska bevarandevärden. Att arbeta med värdeetrakter är ett kostnadseffektivt sätt att öka möjligheterna till långsiktig funktionalitet för skyddade områden och för skogslandskapet som helhet. Värdeetrakterna kan fungera som större ekologiskt sammanbundna system som förser skogslandskapet med viktiga livsmiljöer, funktioner och processer.

### 1.3.7. Strategin beskriver en prioriteringsmodell för områdesurval

Prioriteringsmodellen baseras på både skogsbiologiska bevarandevärden och andra bevarandevärden. Den tätortsnära naturens betydelse för vardagsfriluftslivet tydliggörs genom att skogsbiologiska värdekärnor nära tätorter prioriteras högre för formellt skydd.

Prioriteringar inom det formella skyddet är inriktade på ett sätt som ger goda förutsättningar för att övriga värdekärnor kan bevaras genom frivilliga avsättningar.

### 1.3.8. Mål för brukningsenheter med hög andel nyckelbiotoper

Brukningenheter där mer än 5 % av arealen, dock minst 3 hektar, utgörs av nyckelbiotoper kallas för nyckelbiotopsrika brukningsenheter. För perioden 2016 - 2020 är målet nationellt att formellt skydda minst 12 000 hektar nyckelbiotoper på nyckelbiotopsrika, små- och medelstora brukningsenheter (<5 000 ha). För att nå målet ska Skogsstyrelsen och länsstyrelsen ta initiativ till formellt skydd av nyckelbiotoper på de brukningsenheter som har högst andel eller störst areal nyckelbiotoper. Målet innebär att den överskjutande arealen kända nyckelbiotoper utanför formellt skydd nationellt minskas till omkring hälften på dessa brukningsenheter, räknat från år 2016.

## 1.4. Avgränsningar

Nedan redovisas den strategins avgränsning i förhållande till vissa övergripande ämnesområden. Till avgränsningsfrågorna hör även strategins förhållande till det kort- och långsiktiga skyddsbehovet som uttrycktes i miljövärdsberedningens betänkande Skydd av skogsmark<sup>12</sup> och till etappmålet om skydd av landområden.

### 1.4.1. Långsiktigt skyddsbehov

Strategin inriktar sig framförallt på det kortsiktiga skyddsbehovet av befintliga värdekärnor. För att tillgodose det långsiktiga skyddsbehovet finns det skäl att i en nära framtid även inkludera utvecklingsmarker i strategins prioriteringsgrunder, framför allt i värdeetrakter, liksom skogar med stor betydelse för friluftsliv och rekreation.

### 1.4.2. Etappmålet avgränsning

Det långsiktiga behovet av restaurering och återskapande av skogsbiologiska och andra

---

<sup>12</sup> SOU 1997:97.



bevarandevärden i skogslandskapet ingår inte inom etappmålet. I naturreservat liksom i naturvårdsavtal, kan dock också ingå en viss mängd utvecklingsmarker med påtaglig potential att utveckla höga naturvärden<sup>13</sup>.

Skog i reservat som bildas utan ersättningsgrundande inskränkningar i markanvändningen inräknas inte i etappmålet om skydd av skog. Trädbärande ängs- och hagmarker är inte att betrakta som skogsmark och skyddade arealer där kan därför inte heller inräknas i etappmålet. Behovet av skyddszoner för myrar bör behandlas i arbetet med att uppfylla miljökvalitetsmålet Myllrande våtmarker. Motsvarande gäller skyddszoner för sjöar, vattendrag och hav. När skogsmark med ersättningsgrundande inskränkningar ingår i sådana områdesskydd ska detta räknas av mot länsvisa arealmål och därmed ingå i etappmålet.

### 1.4.3. Trädmiljöer i odlingslandskap och kulturlandskap

I dagsläget är bevarandeåtgärder i kulturlandskapets trädmiljöer eftersatta trots att dessa miljöer ofta innehåller större koncentrationer av gamla och artrika träd än vad som normalt finns i skogslandskapet. För att uppnå bästa effekt med det formella skyddet för skog är det därför nödvändigt med samordnade bevarandeåtgärder som omfattar alla de olika trädmiljöerna.

Värdefulla trädmiljöer i kultur- och odlingslandskapet behandlas däremot inte specifikt inom denna strategi. Principer för bevarandeplanering beskrivs närmare i Åtgärdsprogram för särskilt skyddsvärda träd i kulturlandskapet. Åtgärdsprogrammet fastställer bevarandemål och prioriterade åtgärder för fem typer av trädmiljöer<sup>14</sup>.

### 1.4.4. Sjöar och vattendrag

Enligt etappmålet för skydd ska det formella skyddet av värdefulla sjöar och vattendrag nationellt öka med minst 12 000 hektar 2012–2020. Det finns inga länsvisa etappmål. I propositionen *En svensk strategi för biologisk mångfald och ekosystemtjänster* anges att det för att uppnå ett starkt och långsiktigt skydd av sjöar och vattendrag och deras biologiska mångfald krävs att påverkan från omgivande uppströms belägna landmiljöer minimeras.

Strategin för formellt skydd utgår från skogsbiologiska värdekärnor och i den mån sådana ligger i anslutning till skyddsvärda sjöar och vattendrag kommer det även att gagna skyddet av vattenmiljöerna.

### 1.4.5. Våtmarker

Genomförandet av myrskyddsplanen ska fortsätta och etappmålet om skydd innebär att nationellt ytterligare cirka 210 000 hektar myrar med höga naturvärden i myrskyddsplanen ska skyddas. Det finns inga länsvisa etappmål. På samma sätt som för värdefulla sjöar och vattendrag kan strategin för formellt skydd stödja detta i den mån skogsbiologiska värdekärnor angränsar värdefulla våtmarker.

### 1.4.6. Friluftslivsmålen

Målet för friluftslivspolitikerna är att stödja människors möjligheter att vistas ute i naturen och

<sup>13</sup> Naturvårdsverket 2008. Planering av naturreservat – vägledning för beskrivning, indelning och avgränsning; Naturvårdsverket och Skogsstyrelsen 2013. Riktlinjer för tillämpning av naturvårdsavtal.

<sup>14</sup> Naturvårdsverket 2004 och 2012a. Åtgärdsprogram för särskilt skyddsvärda träd.

utöva friluftsliv där allemansrätten är en grund för friluftslivet<sup>15</sup>.

Strategin för formellt skydd omfattar endast skog med betydelse för rekreation och friluftsliv om den samtidigt är en skogsbiologisk värdekärna.

#### 1.4.7. Skötsel av skyddade områden

Enligt generationsmålet i Levande skogar ska skötselkrävande skogar med höga natur- och kulturmiljövärden, inklusive sociala värden<sup>16</sup>, vårdas så att värdena bevaras och förstärks. Skötsel av skyddade områden behandlas inte i strategin för formellt skydd. Behov och prioriteringar i skötseln av skyddade områden beskrivs i Naturvårdsverkets vägledning om förvaltning av skogar i skyddade områden<sup>17</sup> och Skogsstyrelsens skötselstrategi<sup>18</sup> och skötselhandledning<sup>19</sup>.

#### 1.4.8. Artskyddsförordningen

Strategin har en värdebaserad ansats. När det gäller områden som berörs av åtgärder som är förbjudna enligt artskyddsförordningen<sup>20</sup> omfattas de bara av strategin om området uppfyller grundkravet, dvs. om det är en skogsbiologisk värdekärna<sup>21</sup>. Om området uppfyller grundkravet så är frågan om formellt skydd en prioriteringsfråga som hanteras enligt prioriteringsmodellen.

---

<sup>15</sup> Regeringens proposition 2009/10:238. Framtidens friluftsliv.

<sup>16</sup> Naturvårdens intressen inbegriper även sociala värden, se prop. 2013/14:141 sid126-128.

<sup>17</sup> Naturvårdsverket 2013. Förvaltning av skogar och andra trädbärande marker i skyddade områden.

<sup>18</sup> Skogsstyrelsen 2010. Strategi - Naturvårdande skötsel i områden med biotopskydd eller naturvårdsavtal.

<sup>19</sup> Nitare 2014. Naturvårdande skötsel av skog och andra trädbärande marker.

<sup>20</sup> Artskyddsförordningen (2007:845).

<sup>21</sup> Naturvårdsverket och Skogsstyrelsen 2016. Gemensamma riktlinjer för handläggning av artskyddsärenden.

## 2. SAMVERKAN I PLANERING AV FORMELLT SKYDD

Strategins målsättning är att hela den svenska modellen med formellt skydd, frivilliga avsättningar, miljöhänsyn vid skogsbruksåtgärder och val av förnygringsmetod sammantaget fungerar så väl som möjligt för att uppfylla miljömålen och friluftsmålen. Skogsstyrelsen och länsstyrelsen ska därför i sitt arbete bjuda in till samverkan mellan olika aktörer så att den svenska modellen med dess olika komponenter fungerar på ett bra sätt.

Samverkan innebär bland annat att myndigheterna har en positiv förväntan på de frivilliga avsättningarna och bekräftar deras betydelse för att nå målen. Detta innebär även att myndigheterna inte har för avsikt att styra de frivilliga avsättningarna. De planer för grön infrastruktur som nu tas fram av länsstyrelserna kan dock komma att utgöra värdefulla underlag för skogsbrukets prioriteringar.

Öppenhet om var de frivilliga avsättningarna finns är viktigt. Det ger möjligheter att optimera det formella skyddet och stärka det strategiska naturvårdsarbetet.

För ett framgångsrikt arbete med formellt skydd är det viktigt att det sker med öppenhet och i dialog med dem som berörs av skyddet. Vi bör sträva efter en gemensam uppfattning om vad som är skyddsvärd skog och hur den bör skötas. Det är en viktig del i samverkan mellan myndigheter, markägare och deras organisationer, skogsbolag och ideella föreningar. Gemensamma seminarier och kalibreringar kan åstadkomma en större samsyn om vad som är skyddsvärd skog.

Att värna och utveckla rekreativvärden kan bidra till att öka det upplevda värdet.

### 2.1. Markägaren i centrum

Det är viktigt att markägaren kontaktas så tidigt som möjligt när formellt skydd är aktuellt. Bildande av naturreservat och beslut om biotopskyddsområde innebär ibland en konflikt mellan enskilda och allmänna intressen. För den enskilde markägaren kan formellt skydd upplevas som ett stort ingrepp i friheten att bestämma över sin egendom. Det är viktigt att de personer som representerar beslutsmyndigheten sätter sig in i markägarens situation och har förståelse för denna.

Den inledande kontakten med markägaren bör vara ett tidigt personligt sammanträffande för ett samtal om hur värdefull natur på fastigheten ska kunna bevaras och skötas. Om det skyddsvärda området berör många fastighetsägare kan de inledande kontakterna behöva ske mer samlat. Det fortsatta arbetet ska vara inriktat på att finna lösningar som innebär att syftet att bevara naturvärdena kan uppnås utan inskränkningar som är mer ingripande än vad som är nödvändigt. Om de fortsatta kontakterna leder till att formellt skydd blir aktuellt ska ett förslag till sådant skydd förankras. Med förankring menas att markägaren har full information i ärendet samt förstår syfte och avsikter med förslaget. Samförstånd ska eftersträvas, men markägaren behöver nödvändigtvis inte samtycka till förslaget som helhet.

#### 2.1.1. Markägarinitiativ till formellt skydd

Inom ramen för Kometprogrammet har metoder för ett kompletterande arbetssätt vid formellt skydd utformats och år 2015 infördes arbetssättet Nya Komet i hela landet. Verksamheten med formellt skydd av skog kompletteras för att ta tillvara främst



småskogsbrukets intresse att bidra till naturvården. Detta sker konkret i form av att markägaren anmäler intresse för formellt skydd till myndigheterna.

Arbetsättet, vilket beskrivs i sin helhet i Naturvårdsverkets och Skogsstyrelsens gemensamma anvisningar<sup>22</sup>, sker sammanfattningsvis i följande steg:

1. Markägaren lämnar in en skriftlig intresseanmälan för ett område inom sitt innehav.
2. Intresseanmälan handläggs av Skogsstyrelsen eller länsstyrelsen. Intresseanmälan kan överlämnas för handläggning mellan länsstyrelsen och Skogsstyrelsen. Om det föreslagna området inte uppfyller grundkraven eller når upp till minimiareaalen som i Skåne är 1 hektar, avslutas handläggningen och anmälaren informeras om detta.

De områden som prioriteras för formellt skydd hanteras enligt de regler som gäller för respektive skyddsform. Val av skyddsform i det enskilda fallet utgår från markägarens önskemål och länsstyrelsens och Skogsstyrelsens bedömning utifrån de juridiska krav som gäller, riktlinjer för respektive skyddsform samt tillgängliga resurser.

## 2.2. Skogsbolag och andra större skogsägare

De stora skogsbolagen, som företrädesvis finns i mellersta och norra Sverige, har under en längre tid arbetat med ekologiska landskapsplaner för större landskapsavsnitt. Grundtanken i dessa är att få en god miljöhänsyn på landskapsnivå. Eftersom grundtanken är densamma i strategin, bl.a. genom arbete i värdeetrakter, bör det finnas goda möjligheter att samverka än bättre och att utbyta erfarenheter både i det praktiska arbetet och på annat sätt. Arbetet i landskap med högre ambitionsnivåer bygger på samma tankegångar som inriktningen att arbeta med högre naturvårdsambitioner i värdeetrakter.

Stor- och mellanskogsbruket tar i betydande utsträckning ansvar för värdefulla områden på sina innehav inom ramen för näringens sektorsansvar och certifieringen. Många av dessa områden utgör frivilliga avsättningar. Det tydligaste exemplet är det frivilliga åtagandet att avsätta nyckelbiotoper som också innebär att Skogsstyrelsen normalt inte beslutar om biotopskyddsområden eller tecknar naturvårdsavtal på bolagsmark.

Staten och statligt ägda bolag har ett stort ansvar att komplettera det formella skyddet med frivilliga avsättningar. Sammantaget bedöms utvecklade samverkan kring bevarande av värdefulla skogar på statens marker vara en viktig del i arbetet med strategin.

Med undantag för Sveaskog har de stora skogsbolagen ingen skogsmark i Skåne, där skogsinnehavet till 80 % är privatägt. Antalet skogsägare uppgår till ca 16 500. Mindre skogsfastigheter dominerar ägoförhållandena, särskilt i centrala och norra Skåne. Stora skogsägare är Lunds stift, Stiftelsen Skånska Landskap, Stiftelsen O D Krooks donation i Malmöhus län, Stiftelsen O D Krooks donation i L-län, Stiftelsen för fritidsområden i Skåne och några kommuner, bl. a. Malmö stad, Kristianstad, Hässleholm och Helsingborg. Vidare finns ett antal större gods som drivs som aktiebolag.

Sveaskog har en viktig roll som förvaltare av ett stort statligt skogsinnehav. Sveaskog ska vara Naturvårdsverket och länsstyrelserna behjälpliga i att finna bytesmark till markägare som berörs av områdesskydd. Företaget bedriver ett aktivt arbete för bevarande, naturvårdande skötsel och restaurering av naturvården inom det egna innehavet. Ett exempel på detta är Ekoparken Raslängen som invigdes 2012. Ekoparken ligger på gränsen mellan Blekinge och

<sup>22</sup> Naturvårdsverket och Skogsstyrelsen 2015. Formellt skydd av skog – införande av en kompletterande arbetsmetod.

Skåne. För ekoparken Raslången har Sveaskog och skogsstyrelsen slutit ett ekoparksavtal, vilket är ett naturvårdsavtal som gäller i 50 år och omfattar hela ekoparken. Ekoparksavtalet innebär bl.a. att det inte är tillåtet att sänka hänsynsnivån i de enskilda skogsbestånden. Skog som ingår Ekoparken räknas som frivillig avsättning i det formella skyddet.

### 2.3. Myndighetssamverkan

Samverkan mellan myndigheterna vid arbetet med formellt skydd av skog sker på olika nivåer. På övergripande nationell nivå är det viktigt att Naturvårdsverket, Skogsstyrelsen och länsstyrelserna har insyn och förståelse för varandras verksamheter, använder sina gemensamma kompetenser och stödjer varandra inom respektive ansvarsområde. Naturvårdsverket och Skogsstyrelsen anordnar bland annat gemensamma utbildningar för implementering av den nationella strategin.

På regional nivå ordnar Skogsstyrelsen och länsstyrelsen på motsvarande sätt utbildningar och kalibreringar med syfte att få ökad kunskap och samsyn om vad som är skyddsvärd natur och hur den bör skötas så att naturvärdena bevaras och utvecklas. Till dessa utbildningar och kalibreringar bör alla berörda aktörer bjudas in, som exempelvis länets markägare, kommuner, skogsbolag, skogsägarföreningar, ideella föreningar. Vidare har skogsstyrelsen och Länsstyrelsen har gjort en överenskommelse gällande dialog/samverkan vid handläggning av skogsbruksärenden.

Det pågår flera arbeten på regional nivå med en inriktning mot en kombination av statliga åtaganden och frivilliga insatser inte minst inom arbetet med handlingsplaner för grön infrastruktur. Samarbetet bör också utvecklas ytterligare över länsgränserna för att samordna dialogen med större markägare och för att det ska vara möjligt att skapa funktionella nätverk i större omfattning.

Länsstyrelsen och kommunerna har en viktig uppgift i genomförandet av politiken för att nå friluftslivsmålen och Naturvårdsverket har utsetts till att ansvara för samverkan mellan olika myndigheter.

### 2.4. Kommuner och stiftelser

Kommunerna har genom miljöbalken möjligheter att tillämpa bestämmelserna om områdesskydd. Kommunerna har även, genom ansvaret för den fysiska planeringen, en nyckelroll när det gäller att planera – aktivt och förebyggande – så att olika miljökvalitetsmål och friluftsmål uppnås. Sammantaget har kommunernas roll inom naturvården förstärkts under senare år.

Många kommuner har hög naturvårdskompetens och bedriver ett ambitiöst naturvårdsarbete, inklusive arbete med friluftsliv och rekreation. Det är av största vikt att denna kompetens tas till vara av länsstyrelsen och Skogsstyrelsen i arbetet med områdesskydd, t.ex. i områdesurval, avgränsningar och skötselåtgärder. De kommuner som har en lägre naturvårdskompetens bör inledningsvis stöttas av länsstyrelsen i sitt arbete med områdesskydd till dess att naturvårdskompetensen utvecklats. Länsstyrelsens naturvårdsråd t.ex. ”Samrådsgruppen för naturvård” och liknande kan vara plattformar för att ytterligare engagera och stödja kommunernas arbete med skydd av skogliga naturvärden.

Länsstyrelsens friluftslivskompetens har utökats med friluftslivssamordnare, som kan bidra med kunskap om social naturvård och behovet av naturområden av betydelse för

friluftsliv, som stöd i kommunernas arbete med bland annat friluftslivsplaner.

#### **2.4.1. Kommunalt bildade naturreservat**

Naturvårdsverket och länsstyrelsen ska vara ett aktivt stöd för kommunerna i arbetet med naturreservat. Kommunalt bildade naturreservat är ett viktigt verktyg för att skydda naturområden med betydelse för människors rekreation, hälsa och utbildning. För kommunalt bildade naturreservat som uppfyller grundkravet för reservatsbildning enligt denna strategi kan kommuner få statsbidrag för 50 % av marknadsvärdeminskningen vid reservatsbildningen. Naturvårdsverket har fastställt en vägledning för bidrag till kommuner och landstingskommunala stiftelsers köp- och inträngsersättningar vid bildande av naturreservat<sup>23</sup>. I områden med höga natur-, sociala- eller kulturvärden är det viktigt att tidigt samråda med länsstyrelsen för att få en samsyn om reservatets syften, avgränsning och skötsel.

Kommunerna är också vanligen markägare och har därigenom ett direkt ansvar för hur de kommunägda skogarna förvaltas både för såväl naturvärden som andra värden, till exempel friluftsvärden.

Genom översiktsplaneringen ges kommunerna också ett ansvar för fysisk planering på all skogsmark som är viktig ur ett socialt perspektiv. Förutom att säkerställa mark ansvarar kommunerna för att förbättra tillgänglighet till naturområden och kan ta initiativ till dialog och samarbete med andra aktörer som äger tätortsnära skogar<sup>24</sup>.

#### **2.4.2. Lokala Naturvårdssatsningen (LONA)**

Kommunerna kan också söka bidrag inom den lokala naturvårdssatsningen (LONA). Alla kan ge förslag till LONA-projekt och kommunerna kan sedan söka bidraget hos länsstyrelsen. Exempel på åtgärder är inventeringar av värdefull natur, underlag för bildande av kommunala natur- och kulturresevat, värdering och förhandling för reservatsbildande, vård, förvaltning (inklusive åtgärder som främjar friluftsliv i natur- och kulturmiljö) och restaurering av områden samt information och folkbildning.

#### **2.4.3. Stiftelser**

Förutom kommunerna spelar även många stiftelser en stor roll regionalt och lokalt för arbetet med skydd och förvaltning av skyddade områden. Framför allt har dessa ofta en betydande roll att knyta samman arbetet med skydd av biologisk mångfald, med kulturmiljövård och bevarande och skapande av friluftslivsvärden. I Skåne är Stiftelsen Skånska landskap och Stiftelsen för fritidsområden i Skåne exempel på sådana.

### **2.5. Landskapet – en arena för samverkan**

#### **2.5.1. Handlingsplan för grön infrastruktur**

Inom ramen för arbetet med en grön infrastruktur kan ekologiskt funktionella nätverk av livsmiljöer och strukturer i landskapet definieras, brukas och förvaltas på ett sätt så att biologisk mångfald bevaras och viktiga ekosystemtjänster främjas i hela landskapet. Grön infrastruktur kan uppnås genom en strategiskt planerad och långsiktigt hållbar mark- och

<sup>23</sup> Naturvårdsverket 2016. Vägledning för statligt markåtkomstbidrag till kommuner för skydd av värdefull natur.

<sup>24</sup> Prop. 2009/10:238, sid 26.



vattenanvändning. I praktiken innebär det att man i fysisk planering och i brukande och förvaltning av naturresurser alltid medvetet väger in ekosystemfunktioner och naturliga processer, och åtgärder som exempelvis miljöhänsyn, skydd, bevarande, restaurering och återskapande av livsmiljöer.

Länsstyrelsen beslutade i december 2018 om en regional handlingsplan för grön infrastruktur<sup>25</sup> som tagits fram i dialog och samverkan mellan berörda landskapsaktörer som t.ex. markägare, brukare, myndigheter, ideella organisationer och andra relevanta aktörer på lokal och regional nivå. Syftet med planen är att identifiera naturområden, biotoper, strukturer och element i landskapet som skapar ett ekologiskt sammanhang i landskapet och som utgör förutsättningen för att bevara landskapets biologiska mångfald och främja ekosystemtjänster. Befintliga instrument, information och frivilliga insatser är viktiga grunder för bevarandet. I handlingsplanen anges prioriterade insatsområden att arbeta med "Ådellövskog och ådellövträd i det öppna landskapet" är ett sådant område. Det finns därigenom en tydlig koppling till arbetet med formellt skydd av skog.

### 2.5.2. Ekologisk landskapsplanering

Ekologisk landskapsplanering handlar om att bevara biologisk mångfald i en större skala än på beståndsnivå samtidigt som det bedrivs skogsbruk. Exempel på områden där ansatsen med ekologisk landskapsplanering har tillämpats är ekoparker och mångfaldsparker.

Landskapsplaner används i dag främst av de större skogsbolagen. Landskapsplanerna omfattar oftast områden som är 5 000 till 25 000 hektar stora. I landskapsplanerna ingår att undanta en viss andel av den produktiva skogsmarken från skogsbruk, och att skapa förstärkningszoner eller binda ihop avsatta, biologiskt värdefulla områden.

Landskapsplanerna betraktas som levande dokument där skötsel mål för enskilda bestånd kan förändras över tiden. Sveaskog och Lunds stift har bl.a. sådana planer

### 2.5.3. Gröna skogsbruksplaner

Gröna skogsbruksplaner är sedan flera år den helt dominerande formen av skogsbruksplan och produceras av flera aktörer. Många markägare har idag en grön skogsbruksplan. Planen kan vara ett underlag för miljöcertifiering av fastighetens skogsbruk. Den gröna skogsbruksplanen ger skogsägare ett beslutsunderlag på fastighetsnivå som behövs för såväl planering av skogsbruket som för frivilliga avsättningar och miljöhänsyn. Genom exempelvis Södra skogsägarnas arbete med naturvärdesregioner tas landskapsperspektivet med i planeringen.

En grön skogsbruksplan har ett systematiskt sätt att beskriva och klassificera fastighetens skogsmark med utgångspunkt både från dess biologiska kvaliteter och från skogens produktionsförutsättningar. Den produktiva skogsmarken indelas i fyra målklasser som anger den långsiktiga skötselriktningen. I de flesta fall används målklasserna produktionsmål med generell miljöhänsyn (PG), produktionsmål med förstärkt miljöhänsyn (PF) alternativt kombinerade mål, (K), naturvårdsmål med skötsel (NS), naturvårdsmål orört (NO). Vanligtvis hamnar den helt dominerande andelen av skogsmarken på en fastighet i målklassen PG. Målklasserna NO och NS betraktas normalt som frivilliga avsättningar. Det finns även kulturmiljöanpassade och

---

<sup>25</sup> Länsstyrelsen Skåne. 2018, Handlingsplan för grön infrastruktur Insatsområden för grön infrastruktur 2019–2030. Länsstyrelsen Skåne Aktuell period: 2019–2023

rekreationsanpassade gröna skogsbruksplaner. Hänsyn till vatten planeras av vissa aktörer via Blå skogsbruksplaner. Målklassningen sker i dialog med markägaren, t.ex. diskuteras markägarens mål och intentioner före planläggningen. Efteråt görs en gemensam avstämning.

#### **2.5.4. Kommunala friluftspaner**

Möjligheten att utöva friluftsliv har mycket stor betydelse för många människor. Tidigare forskning har visat att för cirka 40 % av svenskarna är friluftsliv så viktigt att det påverkar deras val av bostadsort och bostadsområde. Kommunala planerare upplever dock att friluftslivet ofta är svårt att hävda i avvägningen mot andra intressen. En orsak är att ansvaret för friluftsliv ofta är delat mellan flera förvaltningar och det är inte ovanligt att kunskapsunderlag och politiska ställningstaganden gällande friluftsliv är spridda i ett flertal olika dokument. Här kan en friluftspan komma till stor nytta för att ge en samlad överblick både över friluftslivet i sig, övriga naturvärden samt ansvarsfördelning och resursbehov. Att kartlägga naturområden med betydelse för friluftslivet är en del i kommunal friluftspanering. Några kommuner har börjat arbetet med att ta fram friluftspaner tex i Lunds kommun.

## 3. VÄRDETRAKTER

Att arbeta med värdeetrakter är ett kostnadseffektivt sätt att öka möjligheterna till långsiktig funktionalitet för skyddade områden och för skogslandskapet som helhet. Värdeetrakterna kan fungera som större ekologiskt sammanbundna system som förser skogslandskapet med viktiga livsmiljöer, funktioner och processer.

Det är viktigt att påpeka att strategin inte avser att all skogsmark eller att alla värdekärnor inom en värdeetrakt ska skyddas formellt. Inom en värdeetrakt kommer det att även i fortsättningen att finnas både produktionsskog och skyddad skog. Att ett område utpekats som värdeetrakt innebär att det har högre andel kända skogliga naturvärden än omgivande landskap.

### 3.1. Vad är en värdeetrakt?

Värdeetrakter är landskapsavsnitt med särskilt höga ekologiska bevarandevärden, Värdeetrakter har en väsentligt högre täthet av värdekärnor<sup>26</sup> för djur- och växtliv (inklusive biologiskt viktiga strukturer, funktioner och processer) än vad som finns i vardagslandskapet.

Detta medför att de enskilda värdekärnorna inom en värdeetrakt har förutsättningar att stärka varandra genom att t.ex. arter kan sprida sig mellan dem eller att de tillsammans utgör en tillräckligt stor livsmiljö för olika arter inom ett landskapsavsnitt. Värdeetrakterna kan därför fungera som större ekologiskt sammanbundna system som förser skogslandskapet med viktiga livsmiljöer, funktioner och processer. De har därmed avgörande betydelse för att säkerställa en grön infrastruktur som tillgodoser behoven också hos arter med speciella krav på areal, kvalitet och konnektivitet.

Därigenom finns det skäl att prioritera olika insatser för biologisk mångfald till dessa områden. Det kan göras genom en kombination av formellt skydd, hänsyn i jord- och skogsbruk och en kommunal planering som tillgodoser en ekologisk funktionalitet inom värdeetrakten.

### 3.2. Att arbeta i en värdeetrakt

För att kunna genomföra kostnadseffektiva bevarandeåtgärder med stor naturvårdsnytta är det viktigt att berörda aktörer har tillgång till information och kunskap om den geografiska utbredningen av värdefull natur. En viktig del i detta är en grundläggande kunskap om värdeetrakter, deras förekomst och innehåll.

En förutsättning för arbetet inom värdeetrakter är att en dialog upprättas tidigt i processen med människor och organisationer som bor, verkar eller har andra intressen i den utpekade värdeetrakten. Kunskap om bevarandevärden inom olika miljö kvalitetsmål och behov inom friluftsliv, kulturmiljövård och andra samhällsintressen är nödvändig för ett framgångsrikt arbete i värdeetrakter.

Här beskrivs de principer och den arbetsgång som bör tillämpas vid analysen av en värdeetrakt och det vidare arbetet.

<sup>26</sup> Med skogsbiologisk värdekärna menas ett sammanhängande skogsområde som bedöms ha en stor betydelse för fauna och flora och eller för en prioriterad skogstyp. För fullständig definition se ordförklaringar kap. 7.



### 3.2.1. Översyn av befintliga värdestrakter

Värdestrakter med ädellövskog har utpekats och avgränsats i den regionala strategin 2006, men ny kunskap har tillkommit sedan dess. Därför har en översyn av strakterna gjorts. Vilket inneburit både justering av gränser och att nya värdestrakter tillkommit. Dessutom har några preliminära strakter pekats ut. Vid översynen har både värdekärnor och förekomsten av naturvårdsintressanta arter, såsom rödlistade arter såväl som signalater legat till grund för bedömningarna. Även ny kunskap som kommit fram inom ramen för arbetet med grön infrastruktur, så som landskaps- och skogsanalyserna<sup>27</sup> har vägts in. I Skåne är bara strakter för ädellövsrika skogar utpekade. Förutom för ädellövsmiljöerna anses ekologisk funktionalitet gälla även för klibbalskogarna som ligger inom någon värdestrakt. Artpolsanalyser visar att naturvärdena som är knutna till klibbalskogarna är till största delen korrelerade med Ädellövskogstrakterna.

### 3.2.2. Korrigera värdestraktens avgränsning

Gränsen för de avgränsade strakterna kommer att behövas preciseras i takt med att kunskapen ökar. Det kan innebära att strakten ökar eller minskar något i storlek. I detta steg ska i normalfallet inte några förändringar göras som ändrar hela grunden för utpekandet av värdestrakten. Underlag som beskriver landskapsinnehållet i stort kan vara till hjälp vid avgränsningen, till exempel jordartsdata, lövskogsandel, lövträdsinblandning, sammanhängande gammal skog, leder och stigar, uppehållsplatser eller förekomst av skogsbete. Vid avgränsningen bör man sträva efter att följa naturgeografiskt eller markanvändningshistoriskt motiverade gränser. Även när det gäller avgränsningen är det viktigt med samarbete över länsgränserna. Säkerheten i straktens avgränsning bör beskrivas.

---

<sup>27</sup> Bovin m.fl. 2016. Landskapsanalys av skogliga värdekärnor i boreal region; Ahlkrona m.fl. 2016. Kartering av kontinuitetsskog i boreal region.

## 4. URVAL AV OMRÅDEN FÖR FORMELLT SKYDD

I detta kapitel beskrivs viktiga utgångspunkter för urvalet av områden för formellt skydd. En prioriteringsmodell presenteras och en översikt av modellen finns i tabell 4.4. Principer för prioriteringar av skogsbiologiska bevarandevärden tar sin utgångspunkt i naturvårdsbiologisk forskning<sup>28</sup>.

Vid prioriteringen tas det hänsyn dels till skogsbiologiska bevarandevärden, dels till andra bevarandevärden.

De skogsbiologiska bevarandevärdena kan sammanföras till tre typer:

- högt naturvärde på beståndsnivå
- hög grad av långsiktig funktionalitet
- prioriterad skogstyp.

De andra bevarandevärdena sammanförs till två kategorier:

- tätortsnära värdekärnor
- tydliga synergier mellan skogsbiologiska värden och värden i andra miljö kvalitetsmål och andra samhällsintressen, inklusive övriga friluftslivsvärden.

### 4.1. Utgångspunkter

#### 4.1.1. En värdebaserad ansats

En värdebaserad ansats ligger till grund för naturvårdspolitiken. I första hand ska staten ta ansvar för att bevara de skogsbiologiskt mest skyddsvärda objekten. Vid urvalet av dessa områden är även friluftsentressen, övriga miljö kvalitetsmål och andra bevarandevärden viktiga.

Avsikten med ett värdebaserat arbetssätt är att arbeta planmässigt så att skogarna med de högsta naturvärdena skyddas formellt eller avsätts frivilligt. Strategins mål är att naturvärdena i dessa inte ska försämrats och att formellt skydd och frivilliga avsättningar ska komplettera varandra så att skyddsvärda områden bevaras.

#### 4.1.2. Värdekärnor före utvecklingsmarker

För landet som helhet överstiger i dag den kända arealen värdekärnor utanför formellt skydd skogsarealmålet i etappmålet. Det tar lång tid för de flesta typer av skogliga värdekärnor med dess innehåll av strukturer såsom gamla träd och grov död ved att bildas. Det är också för de flesta typer av värdekärnor osannolikt att nya värdekärnor av dagens kvalitet och artinnehåll kan återskapas inom rimlig tid eller till rimlig kostnad för att trygga många specialiserade arters överlevnad. Det är alltså mer kostnadseffektivt att bevara befintliga värden framför att riskera att de går förlorade och istället göra osäkra investeringar i utvecklingsmarker som kanske betalar sig först på lång sikt.

Strategins huvudinriktning, som utgår framför allt från det kortsiktiga behovet av formellt skydd, är därför att statens resurser ska prioriteras för bevarandeåtgärder för befintliga skogsbiologiska värdekärnor. Det är önskvärt att värdekärnor som inte kan skyddas formellt

<sup>28</sup> Bl.a. Appelqvist och Löfgren 2005, Angelstam m.fl. 2010.

prioriteras inom de frivilliga avsättningarna.

#### **4.1.3. Strategins grundkrav för formellt skydd**

Grundkravet är att ett område som prioriteras för formellt skydd utgår från en skogsbiologisk värdekärna. Naturvårdsavtal kan under vissa förhållanden även tecknas för områden med höga sociala värden utan skogsbiologisk värdekärna, liksom för områden som bedöms ha stor betydelse för uppfyllandet av åtgärdsprogram för hotade arter.

#### **4.1.4. Värdekärnor i värdetrakter**

Geografiskt koncentrerade insatser för formellt skydd ökar möjligheten att få ett funktionellt bevarande av många rödlistade och andra arter. Därför prioriteras värdekärnor av de prioriterade skogstyperna som angivits för värdetrakten högt för formellt skydd. Att uppnå god ekologisk funktionalitet är ett långsiktigt arbete där även de frivilliga avsättningarna, en god miljöhänsyn och anpassningar av skogsskötseln spelar en central roll.

#### **4.1.5. Värdekärnor utanför värdetrakter**

Högkvalitativa värdekärnor utanför värdetrakter kan i många fall prioriteras för formellt skydd. Det kan handla om att värdekärnan är av hög kvalitet och utgörs av en prioriterad skogstyp, ligger tätortsnära eller på en nyckelbiotopsrik fastighet.

Modellen med koncentrerad naturvård i värdetrakter har i första hand utarbetats utifrån de mer specialiserade och habitatkrävande arternas behov. Lätrörliga och mindre specialiserade arter är sannolikt inte lika beroende av värdetrakter för sin långsiktiga överlevnad. I många fall kan de troligen överleva även utanför värdetrakterna under relativt lång tid. Värdekärnor utanför värdetrakt är därför viktiga att bevara, både för mindre krävande arters skull och för värdekärnornas funktion som spridningskällor för mer specialiserade arter.

#### **4.1.6. Värdekärnor nära tätorter**

Värdekärnor såväl inom som utanför värdetrakter och som ligger inom 500 meter från en tätort<sup>29</sup> prioriteras i många fall för formellt skydd, i synnerhet om de är av hög kvalitet och utgörs av en prioriterad skogstyp. Bevarandet av dessa värdekärnor är en av många viktiga åtgärder för att säkerställa människors möjlighet för rekreation och friluftsliv i skogar nära tätorten. Att skydda tätortsnära natur är ett särskilt regeringsuppdrag i Skåne, Västra Götaland och Stockholms län.

#### **4.1.7. Utvecklingsmarker kan ingå vid naturreservatsbildning**

Vid avgränsning av ett naturreservat ska ändamålsenliga gränser eftersträvas enligt de principer som ges i Naturvårdsverkets vägledning<sup>30</sup>. En viss mängd utvecklingsmark med påtaglig utvecklingspotential liksom skyddszoner och arronderingsmark kan ingå. Andelen värdekärna bör normalt uppgå till minst 70 % av den produktiva skogsmarksarealen.

Det bör uppmärksammas att principerna om utvecklingsmarker ska tillämpas restriktivt och i de enskilda fallen avvägas mot behovet av att istället skydda värdekärnor på annan plats.

<sup>29</sup> SCB 2010. Tätorter, småorter och fritidshusområde, [www.scb.se](http://www.scb.se).

<sup>30</sup> Naturvårdsverket 2008. Planering av naturreservat - vägledning för beskrivning, indelning och avgränsning. Rapport 5788.



Marker av detta slag ska således ingå i reservat enbart för att skapa ekologisk funktionalitet. Inom ramen för detta syfte ska skydd och skötsel tillämpas som innebär att utvecklingsmarken utvecklas till värdekärna på kortast möjliga tid.

Vid avgränsande av utvecklingsmark tillämpas ett landskapsperspektiv. Utvecklingsmark ska vara av samma eller liknande skogstyp som värdekärnan, prioriterad skogstyp, skogstyp som ligger till grund för utpekandet av värdestrakt eller av samma skogstyp som en närliggande värdekärna. Ett längre tidsperspektiv kan tillämpas om reservatet domineras av ädellövrik skog.

Följande typer av utvecklingsmarker ska prioriteras lågt under etappmålsperioden:

- utvecklingsmarker till objekt med skogstyper präglade av storskaliga störningar, t.ex. tallskogar där arterna generellt har en högre spridningsförmåga
- utvecklingsmark till värdekärnor med mer ordinära skogsbiologiska värden
- utvecklingsmark utanför värdestrakter
- utvecklingsmark runt icke prioriterade skogstyper.

Principerna ovan kan även vara vägledande för avgränsning av naturvårdsavtal.

## 4.2. Högt naturvärde på beståndsnivå

De viktigaste naturvärdena på beståndsnivå är

- nyckelelement
- artförekomster
- skogshistorik

Vid bedömningen av naturvärdet på beståndsnivå ska dessa faktorer vägas samman.

Ett område kan ha högt naturvärde på beståndsnivå utan att samtliga dessa tre naturvärden är höga, t.ex. kan ett bestånd ha högt naturvärde enbart tack vare förekomsten av en stor mängd rödlistade arter.

### 4.2.1. Nyckelelement

Nyckelelementen beskrivs närmare i Skogsstyrelsens handbok för inventering av nyckelbiotoper<sup>31</sup>.

### 4.2.2. Artförekomster

Antalet kända arter är ofta beroende av inventeringsinsatsen, något som är viktigt att uppmärksamma i utvärderingen av artförekomster.

En viktig bedömningsgrund är antal, populationsstorlek och kategori av rödlistade arter. Generellt värderas arter från de högre rödlistekategorierna högre än de från de lägre kategorierna.

Förekomst av arter som är fridlysta enligt artskyddsförordningen ska också tas med i bedömningen, framförallt när förekomsten bedöms vara viktig för artens bevarandestatus.

Bland de hotade arter som har ett åtgärdsprogram är flera arter skogslevande. Förekomsterna av dessa arter ska uppmärksammas vid områdesurvalet. Även förekomster av signalarter bör tas med i bedömningen.

---

<sup>31</sup> Skogsstyrelsen 2014. Handbok för inventering av nyckelbiotoper.

### 4.2.3. Skogshistorik

God kännedom om skogs- och markanvändningshistorik är betydelsefull i arbetet med urval av områden för formellt skydd. Historiken är central för att förstå uppkomsten av olika bevarandevärden samt hur dessa bevaras. Historiska kartor är ett exempel på användbart planeringsunderlag. Skoglig kontinuitet och trädkontinuitet är viktig för mindre rörliga arter i skogslandskapet.

Hög trädålder och sena successionsstadier är ovanliga företeelser i det brukade skogslandskapet. Många arter knutna till gamla träd och sena successionsstadier är i dag därför ovanliga. I flertalet fall är ett bestånd värdefullare ju fler gamla träd som förekommer. Medelåldern i beståndet är mindre viktig då det är åldern på de äldre och äldsta träden samt deras naturvärdeskvalitet som normalt är avgörande. Kvarvarande skogar med långvarig trädkontinuitet bakåt i tiden har ofta höga bevarandevärden.

Ekologiska störningar är betydelsefulla för beståndsstruktur och naturvärden. De ger ofta upphov till luckiga och glesa skogar med en ökad grad av solexponering vilket gynnar många rödlistade arter. Viktiga störningar som ofta skapar höga naturvärden är brand, översvämningar, stormfällningar, insektsangrepp och äldre hävdregimer som bete, slätter och lövtäkt samt plockhuggning.

### 4.2.4. Värdering av naturvärden på beståndsnivå

Naturvärden på beståndsnivå värderas i jämförelse med områden av likartad skogstyp. Mängden nyckelelement, antal rödlistade arter, brandfrekvens m.m. varierar naturligt från skogstyp till skogstyp beroende på markens bördighet, störningsregim samt geografiska läge. Exempelvis uppfyller en aspskog som är 130 år kriteriet hög trädålder och/eller ett sent successionsstadium i betydligt högre utsträckning än en ekskog av samma ålder. Naturvärden kan generellt inte jämföras kvantitativt mellan olika skogstyper utan enbart mellan likartade skogstyper.

## 4.3. Hög grad av långsiktig funktionalitet

Ett områdes långsiktiga funktionalitet för olika arters, skogstypers och processers bevarande varierar från art till art, skogstyp till skogstyp och från process till process. Stora värdekärnor, kluster av värdekärnor och värdekärnor i värde-trakter har störst möjlighet att hysa de mest specialiserade och känsliga arterna även på lång sikt och prioriteras vid områdesurval. Små värdekärnor som ligger isolerade i ett hårt brukat landskap där långsiktig funktionalitet bedöms som osannolik prioriteras lågt när det gäller formellt skydd.

En enskild värdekärnas långsiktiga funktionalitet beror både på interna beståndsfaktorer och på värdekärnans läge i landskapet. En värdekärna med ihåliga ekar kan ha en relativt låg grad av konnektivitet med andra värdekärnor om den ligger några kilometer från närmaste håleksområde, medan detta avstånd för många brandgynnade tallskogarter innebär en högre grad av konnektivitet. De viktigaste bevarandevärdena för långsiktig funktionalitet är

- storleken och formen på den skogsbiologiska värdekärnan
- konnektivitet med andra likartade värdekärnor
- lokalisering i värde-trakt.

### 4.3.1. Storleken och formen på värdekärnan

Stora värdekärnor är mer värdefulla än små, om förhållandena i övrigt är likvärdiga. Storleken har betydelse för att värdekärnan ska kunna upprätthålla ett så komplett växt- och djursamhälle som möjligt. Stora värdekärnor ökar sannolikheten för ökad biotopmångfald, större och mer kontinuerlig tillgång på viktiga substrat, fler arter och större populationer samt minskade kanteffekter.

Storleken har olika betydelse i olika typer av skogar, för olika organismer och i olika delar av landet. Vissa skogstyper är naturligt små, t.ex. källmiljöer, och där saknar storlekskriteriet relevans. En värdekärna som har formen av en cirkel är i mindre utsträckning utsatt för externa faktorer jämfört med en värdekärna som har en annan form. Om omgivningarna utgörs av sådana naturtyper där värdefulla övergångszoner finns, eller om omgivningarna utgör bidrag till värdefulla sammansatta ekosystem, så är oregelbunden form med lång kantlinje positiv. En värdekärna som är topografiskt, eller på annat sätt, skyddad är mindre utsatt för påverkan från omgivningen och formen har därför mindre betydelse. Vissa skogstyper t.ex. strandskogar utefter vattendrag och sjöar, liksom många brantskogar har normalt en form som starkt avviker från cirkelns vilket gör att detta kriterium för sådana skogstyper har mindre relevans. För att en enskild värdekärna ska bedömas uppfylla kravet på långsiktig funktionalitet bör den omfatta minst 10 hektar.

### 4.3.2. Ekologisk konnektivitet med andra värdekärnor

God ekologisk konnektivitet innebär att områden har ett fungerande utbyte, så att individer av olika arter kan förflytta sig mellan områdena. Nätverk av formellt skyddade och frivilligt avsatta, såväl stora som små, värdekärnor med god konnektivitet prioriteras för samtliga skogstyper.

Värdekärnornas omgivningar har betydelse för konnektiviteten. Ju mer omgivningarna avviker från värdekärnornas utseende, desto svårare blir det att uppnå konnektivitet mellan dem. Det omgivande skogsbrukets inriktning, miljöhänsynen, de frivilliga avsättningarna och det formella skyddet av andra värdekärnor är sammantaget avgörande för den framtida ekologiska konnektiviteten.

I bedömningen av konnektiviteten tas hänsyn till vilken skogstyp det är fråga om. Arter knutna till skogstyper som naturligt ofta utsätts/utsatts för storskaliga störningar är oftast mer mobila. Typexemplet är organismer knutna till brandpräglade tallskogar. Brandpräglade tallskogar som förekommer i ett brukat landskapsavsnitt kan fungera tillsammans. Föryngringsytor med sparade evighetsträd och grov död ved har dessutom bättre möjligheter att fungera förstärkande och sammanbindande för dessa värdekärnor än för andra skogstyper.

### 4.3.3. Lokalisering i värdestrakt

Ett område som ligger i en värdestrakt prioriteras framför ett likartat område som ligger utanför en värdestrakt. Genom att prioritera värdestrakter i arbetet med såväl formellt skydd som frivilliga avsättningar ökar möjligheten för att arealen kvarvarande livsmiljöer hamnar över de kritiska tröskelvärdena för de mest känsliga arterna knutna till värdestraktens skogstyp.

#### ***Lokalisering i preliminär värdestrakt (utredningstrakt)***

Ett område som ligger i en preliminär värdestrakt prioriteras framför ett likartat område

som ligger utanför en värde-trakt. I de preliminära trakterna görs däremot inga riktade insatser till markägare. Det är angeläget att öka kunskapen om dessa områden, t.ex. genom inventeringar.

#### 4.3.4. Lokalisering i kluster

Om värdekärnor ligger i kluster där det kan anses att ekologisk konnektivitet råder, ska den sammanlagda arealen skogsbiologisk värdekärna räknas samman vid bedömning av storlekskriteriet. Även frivilligt avsatta värdekärnor tas med i beräkningen i de fall de är kända.

Med kluster avses en samling av värdekärnor av samma skogstyp som tillsammans utgör minst 50 hektar och där avståndet är max 1000 meter mellan värdekärnorna.

### 4.4. Prioriterad skogstyp

De skogstyper som Sverige bedöms ha ett internationellt ansvar för eller som bedöms vara underrepresenterade i det befintliga formella skyddet kallas här för prioriterade skogstyper. Prioriterade skogstyper utgör en av prioriteringsgrunderna för formellt skydd. Grundkravet, att ett område som ska skyddas ska utgå från en skogsbiologisk värdekärna, måste uppfyllas även för dessa skogstyper.

Överlappet mellan skogstyperna i EU:s art- och habitatdirektiv och de prioriterade skogstyperna redovisas i tabell 4.1.

Följande skogsmiljöer förekommer i Skåne och är nationellt prioriterade skogstyper:

- **Ädellövskog, inklusive hassellundar.** I huvudsak homogen ädellövskog (>70 % löv, >50 % ädellöv). Naturbetesmarker förstärker naturvärdena.
- **Triviallövskog med ädellövsinslag.** Lövskogar med 20–50 % ädellöv. Naturbetesmarker förstärker naturvärdena.
- **Kalkbarrskog** Barrskog på kalkrik mark eller andra marker med höga halter av baskatjoner.
- **Medelålders – sena lövsuccessioner** på frisk mark i borenemoral region.
- **Sandbarrskogar** på sand eller grusmark.
- **Svämlövnaturskogar.** Lövskogar längs flacka stränder av sjöar och vattendrag, samt lövsumpskogar med rörligt markvatten och av översilningstyp.
- **Äldre betespräglad skog.** Tydligt betespräglade skogar med äldre, extensivt nyttjat barr-, löv- eller blandskogsbestånd som uppkommit genom naturlig förnygring. Områdena har under skogens uppväxt och mognad utan längre uppehåll betats åtminstone in på 1960-talet av hästar, nötkreatur, får eller getter.
- **Skogar med hög bonitet.** Skogstypen avser barrskogar. I nemoral region avses tallskogar med minst ståndortsindex 28.

Tabell 4.1 Överlapp mellan nationella strategins prioriterade skogstyper och naturtyper i EU:s art- och habitatdirektiv

Prioriterad skogstyp	Naturtyp
Ädellövskog, inkl. hassellundar	9020 nordlig ädellövskog 9110 näringsfattig bokskog 9130 näringsrik bokskog 9160 näringsrik ekskog 9180 ädellövskog i branter 9190 näringsfattig ekskog
Triviallövskogar med ädellövinslag	9180 ädellövskog i branter 9190 näringsfattig ekskog 9020 nordlig ädellövskog
Kalkbarrskog	9050 näringsrik granskog, 9010 taiga
Medelålders- till sena lövsuccessioner på friska mark i boreal och boreonemoral region	9010 taiga
Sandbarrskogar	9010 taiga, 9060 åsbarrskog
Svämlövnaturskogar i hela landet	91E0 svämlövskog 91F0 svämädellövskog
Äldre betespräglad skog	9070 trädklädd betesmark <sup>38</sup> , flera ädellövskogstyper, 9010 taiga
Skogar med hög bonitet i hela landet	9050 näringsrik granskog 9010 taiga

#### 4.4.1. Skånska skogstyper

Utöver de nationellt prioriterade skogstyperna är det motiverat att beskriva några för Skåne särskilt viktiga miljöer<sup>32</sup>. Vid bedömningen av vilka skogstyper som kan betraktas som särskilt viktiga skogsmiljöer har hänsyn dels tagits till typens samlade areal i och utanför Skåne dels till typens regionala innehåll av rödlistade arter jämfört med landet i övrigt. Med utgångspunkt från detta är följande skogstyper särskilt viktiga att uppmärksamma.

- *Bokskog*
- *Ekskog*
- *Blandädellövskog*
- *Trädbärande ängar och hagar*
- *Klibbalskog*
- *Tallskog*

Förutom rena skogar är ängs- och beteshävdade trädmiljöer i skogs- och odlingslandskapet viktiga biotoper för ädellövskogens arter. Hit hör trädbärande ängsmarker, hagmarker och betade skogar.

Många av ädellövskogens arter förekommer idag även i starkt kulturpåverkade miljöer med gammal alm, ask, lind och lönn. Detta gäller särskilt allé- och parkmiljöer samt restbestånd av trädbärande ängsmark.

#### Bokskog

Bokskogar täcker ca 50 000 hektar i Skåne och utgör därmed ca 70 % av Sveriges bokskogsareal. Stora sammanhängande bokskogar finns fortfarande i flera områden. Bokskogen är Skånes viktigaste ansvarsmiljö och dess betydelse för regionens landskapsbild och biologiska mångfald är mycket stor.

<sup>32</sup> Brunet, J., Berlin, G., Ederlöf, E., Fritz, Ö. & Widgren, Å. 2005. Artpools- och traktanalys av lövträdbärande marker i Blekinge, Skåne och Hallands län. Länsstyrelsen Halland, Meddelande 2005:16.



### **Ekskog**

Skåne har stora arealer med ek- och ekblandskog (ca 20 000 hektar). Särskilt områden med rik förekomst av gamla och grova ekar har mycket stor betydelse för många växt- och djurarter. Bevarandet av gammelekarna och att långsiktigt säkra tillgången på gammal och grov ek kräver i de flesta fall aktiv skötsel av ekmiljöerna.

Ekskogen i Skåne är en mångskiftande naturtyp. Förutom ekar i öppen hagmarksmiljö finns höga naturvärden knutna till såväl ekskogar av hedmarkstyp som örtrika ekskogar på bördig mark.

### **Blandädellövbestånd**

Blandädellövbestånd är en sammanfattande benämning på alla ädellövskogar i Skåne där inte bok eller ek är dominerande utan där oftast ett flertal trädslag tillsammans bildar träd- och buskskikt. Bestånden växer på näringsrika mulljordar och är ofta mycket rika på både mark- och trädlevande arter. Av denna skogstyp finns endast små fragment av den ursprungliga utbredningen bevarad och de flesta bestånden har höga naturvärden.

Virkesförrådet av trädslagen alm, ask, avenbok, fågelbär, lind och lönn i Skåne är en fjärdedel av hela landets virkesförråd.

### **Trädbärande ängar**

Ängs- och beteshävdade trädmiljöer i skogs- och odlingslandskapet är viktiga biotoper för ädellövskogens arter. De räknas därför alltid som prioriterade skogstyper.

Nordöstra Skåne är ett av landets kärnområden för förekomst av hamlingspräglade ädellövträd tillsammans med nordvästra Blekinge. Hamlade träd har ofta en utomordentligt rik epifytflora och kan även vara värdefulla för vedlevande insekter och för fladdermöss.

Fastigheter med bevarade hamlingsmiljöer har ofta även i övrigt en ålderdomlig prägel med variationsrika inägor och betespräglad eller orörd utmarksskog.

### **Klibbalskog**

Skåne har landets största arealer med klibbalskog. Klibbalkärr är artrika på växter och mossor och gamla, grova alar är av stor betydelse för vedinsekter. De förekommer ofta insprängda i större lövskogskomplex och bidrar till att upprätthålla ett fuktigt beståndsklimat i angränsande ädellövskogar. Naturvärdena i klibbalskogarna är ofta gemensamma med ädellövskogen. Arterna som är knutna till klibbalskogar har till stor del samma utbredningsmönster i Skåne som ädellövskogens arter. Klibbalskogar som förekommer inom värdetrakt för ädellövskog anses därför ha ekologisk funktionalitet. Några klibbalskogar kan omfattas av den prioriterade skogstypen svämlövskog.

### **Tall**

Runt om i Skåne finns skogsmiljöer med gammal tall. Både i rena bestånd men främst som inslag i blandskogar. Enstaka gamla tallar är ofta viktiga som boträd för rovfåglar. I norra Skåne finns tallskog som uppkommit spontant och har mycket lång kontinuitet i landskapet. Tallskogarna i norra delen av länet är en förutsättning för bevarandet av en skånsk tjäderstam.

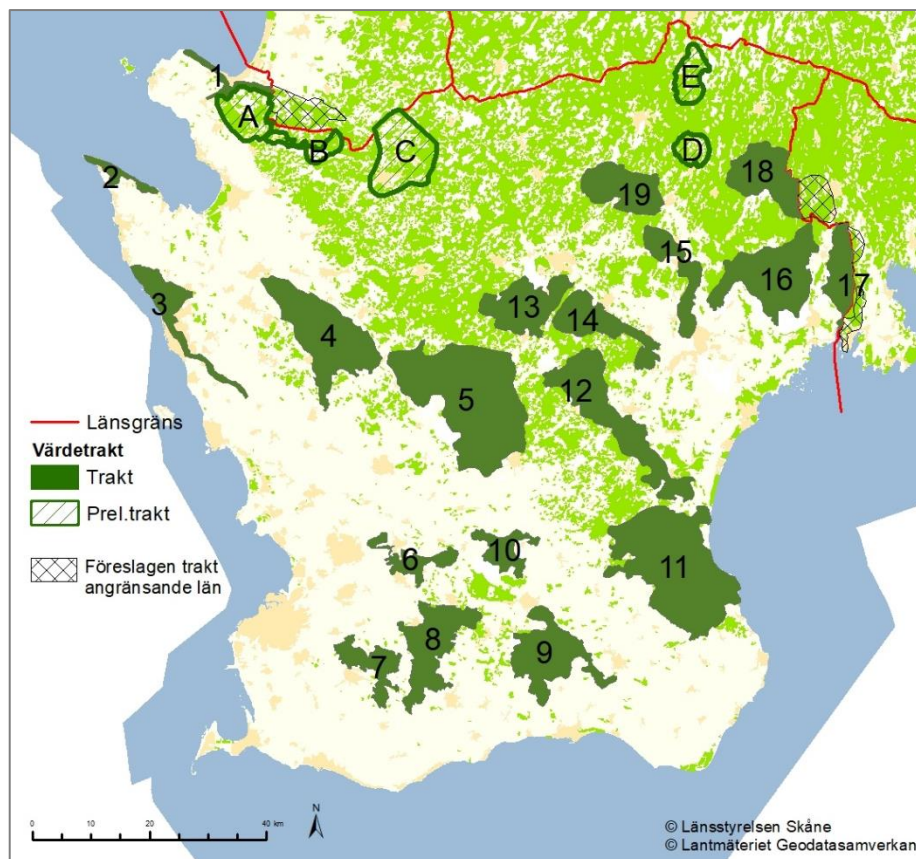
På sandig mark, ibland med kalkinslag, hyser ofta tallskogarna en rik svamp- och kärllväxtflora.

## **4.5. Värdetrakter i Skåne**

Den nemorala regionen hyser nästan 60 % av landets ädellövskogsarealer. Arealen ädellövskog i Skåne uppskattas till ca 73 000 hektar<sup>33</sup>. En stor del av ädellövskogen inom de utpekade

<sup>33</sup> Länsstyrelsen i Skåne län. 2005. Skånes skogar – historia, mångfald och skydd. Kunskapsunderlag för bevarande av värdefulla skogsområden och andra

trakterna har lång kontinuitet. De trakter som avgränsats i Skåne anges i figur 4.1 se också tabell 4.2. Det är områden som har högre koncentration av naturvärden för ädellövskog s.k. värde-trakter än omgivande landskap. I det fortsatta arbetet med formellt skydd av skog kommer oskyddade värdekärnor i värde-trakter att prioriteras, vilka utgör endast en del av den totala arealen i en värde-trakt. Inom värde-trakter kommer det att finnas stora arealer produktions-skog som inte är aktuellt för formellt skydd.



Figur 4.1. Värde-trakter med ädellövskog i Skåne. Områden med högre koncentration av naturvärden för ädellövskog, s.k. värde-trakter än omgivande landskap

### 1. Hallandsås nordsluttning

Trakten gränsar till Halland. På Hallandsås nordsluttning förekommer artrika bokskogar och blandädellövskogar medan Hallands Väderö bl.a. hyser landets äldsta bokskog och gamla ekhagar. Trakten ansluter till en värde-trakt för ädellövskog i Hallands län.

Värdekärnor: Axeltorp, Lyadalen, Petersberg, Osbecks bokskogar, Hälleforsen, Vindarp

### 2. Kullaberg

Ekkrattskogen är särskilt karakteristiskt för Kullaberg men trakten hyser även värdefulla bokskogar och blandädellövbekant i branter. Kullabergs skogar är skyddade som naturreservat.

### 3. Helsingborgstrakten

Runt Helsingborg finns värdefulla ädellövskogar i två delområden. En stor del av traktens värdekärnor är idag naturreservat eller biotopskydd. Norr om Helsingborg finns ett antal medelstora ädellövskogar med stora naturvärden. I Rååns dalgång mellan Raus och Ottarp finns flera mindre värdekärnor med frodig ädellövskog på de branta dalsidorna.

Värdekärnor: Kulla-Gunnarstorp, Kristinelund, Väla, Pålsjö, Sofiero, Ramlösaravinen, Rosendalslunden, Fjärestad-Gantofta, Borgen, Vallåkra, Bälteberga, Ättekullaskogen.

#### 4. Söderåsen

Värdekärnor med gammal bokskog finns främst längs åsens sluttningar och i djupa sprickdalar som Skäralid och Klöva hallar. Trakten hyser även värdefulla blandädellövskogar och lövsumpskogar längs åsens vattendrag.

Värdekärnor: Söderåsens NP, Klöva hallar, Klåveröd, Hallabäcken, Åvarp.

#### 5. Centrala Skånes basaltberg och Ringsjöbyggen

En varierad trakt där de norra delarna har lite annan karaktär än de södra. I norr karaktäriseras trakten av varierad natur och förekomst av många mindre skogspartier med rik lavflora och vedinsektsfauna. Värdekärnorna ligger i regel på basalkullar eller andra branta partier och är delvis skyddade i ett antal naturreservat och biotopskydd. I den södra delen är naturvärdena främst knutna till gamla ekbestånd vid bl.a. Bosjöklöster och Fulltofta men kring Ringsjön förekommer även artrika skottskogsrester och gamla bokbestånd.

Värdekärnor: Allarps berg, Södra Hultarp, Jällabjär, Billinge mölla, Bjäret, Dagstorp-området, Stenskogen, Bosjöklöster, Lillö, Fulltofta, Häggenäs, Klinta, Lyby- Askebacken, Södra Rörum, Hjällen, Orup.

#### 6. Skrylletrakten

Värdekärnorna utgörs dels av artrika blandädellövskogar, med ask, alm, ek och lind och dels av äldre bokskog på och kring Torna-Hällestads rullstensåsar. I de senare finns större bestånd av den säregna vresboken. Skrylleskogen är idag naturreservat men domineras än så länge av yngre kulturskog.

Värdekärnor: Dalby Söderskog, Dalby Norreskog, Linnebjerg, Fågelsångsdalen, Torna-Hällestad.

#### 7. Backlandskapet-Västra

Trakten karakteriseras av godsens bokskogar men här finns även värdefulla sumpskogar och ekmiljöer. Trakten hyser bl.a. flera extremt artrika områden för vedlevande insekter vid Torup och Roslätt-Bökeberga. Bokskog av högörstyp finns vid bl.a. Havgård och Svaneholm.

Värdekärnor: Torup, Roslätt-Bökeberg, Törringe lund, Eksholm, Resåkra lund.

#### 8. Backlandskapet - Mellersta

Liksom de angränsande trakterna karakteriseras Mellersta backlandskapet av godsens bokskogar av högörstyp men här finns även värdefulla sumpskogar och ekmiljöer. Häckeberga utgör ett viktigt område för vedlevande insekter.

Värdekärnor: Svaneholm, Häckeberga, Dörröds fälad.

#### 9. Backlandskapet - Östra

Jämfört med västra och mellersta backlandskapen spelar träd bärande hagmarker en större roll i denna trakt. Särskilt fina bestånd med gammal ek finns vid Sövdeborg och Bellinga. Högörstbokskogar finns i Fyledalen och vid Krageholm.

Värdekärnor: Sövdeborg, Snogeholm, Bellinga, Lybeck, Bergsjöholm, Fyledalen, Baldringe oxhage, Skogshejdan, Örup.

#### 10. Övedsklöster

Området kännetecknas främst av ädellövskogar på kalkrik mark och fin ek-hagmark med bl.a. läderbagge. Trakten hyser en synnerligen artrik flora och fauna, särskilt med avseende på kärlväxter, svampar och vedlevande insekter.

Värdekärnor: Övedsklöster gods, Borstbäcken, Frualid, Linneskogen.

#### 11. Österlens lövmarker

Detta är en stor och mångformig trakt med artrika blandlövskogar, bokskogar och avenbokskogar. Området karakteriseras bl.a. av igenväxta ängs- och betesmarker med mycket hassel och avenbok.

Värdekärnor: Listarumsåsen, Onslunda sten, Kronovall, S:t Olof, Gyllebo, Stenshuvud, Ravlunda, Julebodaån, Verkaåns NR

## 12. Linderödsåsens nordostsluttning

Den kalkpåverkade och markerade sluttningen bär ädellöv- och sumpskogar med stor artrikedom. Från Duckarps kvarn i nordväst till Dunderbäcken i sydost ligger ett pärlband av skyddsvärda skogar. Detta är en av landets mest värdefulla ädellövskogstrakter.

Värdekärnor: Dunderbäcken, Forsakar-Borråkra, Herremöllan, Åbjär-Mjööån, Maltesholm, Klintabäcken, Björkerödsbäcken, Duckarp-Råbockar, Norra Pårup, Heljestad.

## 13. Matterödsåsen-Göingeåsen

Traktens norra del präglas av stora bokskogar med delvis rik insektsfauna. Inslaget av ek är mer framträdande i den södra delen.

Värdekärnor: Dalleröd, Hovdalaåns dalgång, Nösådal-Tormestorp, Vannaröd, Maglö ekar, NR Mellby, NR Isakstorp.

## 14. Nävlingeåsens nordostsluttning

Kalkrik morän och rörligt grundvatten ger förutsättningar för ädellövskogar med stort inslag av ask och artrik kärllväxtflora. Kring Uddarp-Bockeboda och Ovesholm finns fina jätteträdsmiljöer.

Värdekärnor: Lommarp, Järseke, Uddarp, Ovesholm, Ignaberga.

## 15. Helgeåns eklandskap

I Helgeådalen mellan Knislinge och Kristianstad finns förutsättningar för att bevara och utveckla ett för Skåne unikt eklandskap med sin karakteristiska flora och fauna.

Värdekärnor: Vanås, Torsebro, Hanaskog, Näsby fält.

## 16. Ivöbygden

Det är främst stora bokskogar och sjöar som sätter sin prägel på Ivöbygden. I övrigt förekommer t.ex. senvuxen ekskog på Balsberget och trädrika betesmarker på Kjugekull. Det finns även ett betydande inslag av gammal tall som inslag i lövskogen. Kalkpåverkan i marken gynnar bl.a. landsnäcksfaunan och en synnerligen rik svampflora.

Värdekärnor: Balsberget, Ivö, Bjärnön, Bökenäset, Möllerödsnäs, Kjugekull, NR Svartetorp, Enön.

## 17. Ryssberget

Ryssberget på gränsen mellan Skåne och Blekinge var en gång landets största sammanhängande bokskogsområde. Även efter omfattande granplanteringar på bergets västsida är bokarealen fortfarande betydande. I norra delen finns även lövängsrester och brantskogar medan bergets sydsida hyser gammal ek med läderbagge vid Valje och senvuxen bokskog på klapperstensvallar. Trakten ansluter till en föreslagen värdetrakt för ädellövskog i Blekinge län.

Värdekärnor: Valje, Djupadal, Näsums bokskog.

## 18. Immeln-Raslången

Även denna trakt gränsar till Blekinge och ligger delvis inom den boreo-nemorala vegetationszonen, d.v.s. inom det som anses vara granens naturliga utbredningsområde. Några av traktens värdekärnor utgörs av gammal barr- eller blandskog. I området finns rikligt med gammal tall, både som inslag i blandskogen men även som rena bestånd. I övrigt dominerar ädellövrika lövängsrester samt bok- och ekskogar. Trakten ansluter till en föreslagen värdetrakt för ädellövskog i Blekinge län.

Värdekärnor: Nyteboda, Örmanäs, Grävlingabackarna, Sporrakulla-Dalshult, Brotorpet, Skärnsnäs, Raslången, Halen, Pieboda-Boafall.

## 19. Lur -Tydingen

I området kring sjöarna Tydingen och Lursjön finns många bokskogsområden med lång skoglig kontinuitet och därmed höga naturvärden. Bokskogarna utgörs till största delen av näringsfattig

hedbokskog med rik kryptogamflora.

Värdekärnor: Lur, Piparp, Ottarp, Bjälkarp.

Tabell 4.2. Uppskattad areal produktiv skog inklusive barrskog (LM översiktskarta markytor) inom de olika värdeotrakterna, samt uppskattad areal och procent skogliga värdekärnor inom trakterna. I arealen värdekärnor ingår även redan skyddade värdekärnor. I det fortsatta arbetet, med formellt skydd av skog, skall oskyddade värdekärnor inom värdeotrakterna prioriteras för skydd.

	Värdeotrakt	Areal produktiv skog (hektar)	Areal värdekärna (hektar)	% värdekärna inom värdeotrakt
1	Hallandsås nordsluttning*	700	240	34%
2	Kullaberg	770	440	57%
3	Helsingborgstrakten	730	240	33%
4	Söderåsen	12 300	1 850	15%
5	Centrala Skånes basaltberg och Ringsjöbygden	16 400	1 310	8%
6	Skrylletrakten	1 390	480	34%
7	Backlandskapet-Västra	2 770	270	10%
8	Backlandskapet - Mellersta	6 100	880	14%
9	Backlandskapet - Östra	5 160	710	14%
10	Övedskloster	1 400	270	19%
11	Österlens lövmarker	13 860	1 860	13%
12	Linderödsåsens nordostsluttning	9 800	850	9%
13	Matterödsåsen-Göingeåsen	6 150	610	10%
14	Nävlingeåsens nordostsluttning	6 190	420	7%
15	Helgeåns eklandskap	1 780	250	14%
16	Ivöbygden	12 890	750	6%
17	Ryssberget**	6 720	470	7%
18	Immeln-Raslången**	13 480	890	7%
19	Lur-Tydingen	5 260	320	6%

\* delad föreslagen trakt med Hallands län. Arealen anger bara arealer i Skåne

\*\* delad föreslagen trakt med Blekinge län. Arealen anger bara arealer i Skåne

#### 4.5.1. Preliminära värdeotrakter

Utöver dessa trakter finns även områden som bör betraktas som preliminära värdeotrakter. Dessa områden har otillfredsställande dokumentation m a p nyckelbiotoper och andra naturvärden. Dessa trakter är huvudsakligen belägna i norra delarna av Skåne. (Se Figur 4.1 och tabell 4.3.).

Länsstyrelsen och Skogsstyrelsen har för avsikt att fördjupa kunskaperna om biologiska värden inom dessa områden genom fortsatta inventeringar.

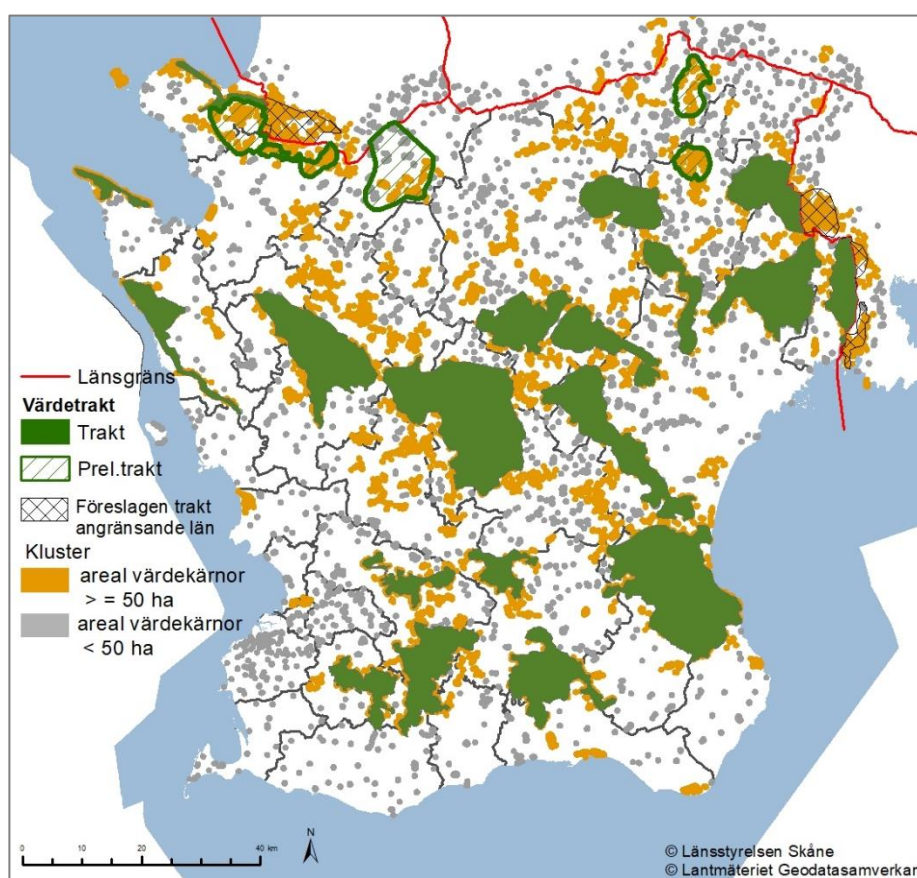


Tabell 4.3. Uppskattad areal produktiv skog inklusive barrskog (LM översiktskarta - markytor) inom preliminära värdestrakter.

	Preliminär värdestrakt	Ca areal produktiv skog (hektar)
A	Västra Hallandsås sydsluttning	3 700
B	Östra Hallandsås sydsluttning	1 700
C	Örkelljunga-området	6 700
D	Glimåkra-området	1 800
E	Osby-området	3 000

#### 4.5.2. Kluster av värdekärnor

Kluster av värdekärnor som avgränsats i Skåne anges i figur 4.2.. I klustren är avståndet max 1000 meter mellan två värdekärnor. Alla värdekärnor som är ädellöv- eller klubbalskog ingår.



Figur 4.2. Kartan visar områden med högre koncentration av naturvärden s.k. värdestrakter än omgivande landskap samt kluster av värdekärnor vid buffert på 500 meter dvs max 1000 meter mellan två värdekärnor endast. kluster med en totalareal av värdekärnor på 50 hektar eller mer (orange färg) samt under 50 hektar (grå färg).

### 4.6. Andra bevarandevärden

#### 4.6.1. Tätortsnära skogar

Skogen är på flera håll i länet en viktig friluftsmiljö. De skogar som nyttjas mest är de skogar som ligger nära där vi bor. Eftersom 85 procent av Skånes befolkning bor i tätorter<sup>34</sup> är den tätortsnära skogen av särskild betydelse för skogens sociala värden. I första hand ska

<sup>34</sup> SCB 2010. Tätorter, småorter och fritidshusområde, www.scb.se.

kommunernas planering vara ett skydd mot exploatering, för exempelvis bebyggelse, men detta är inte alltid tillräckligt.

För att uppnå friluftslivsmålen behöver insatserna för bevarande av områden som resurs för friluftslivet fortsätta. Tätortsnära objekt prioriteras därför särskilt i strategin. Som tätortsnära objekt räknas värdekärnor som ligger inom 500 meter från en tätort. Den del av en värdekärna som delvis ligger utanför 500-meterszonen ingår också, om den är av samma skogstyp. I valet mellan två tätortsnära värdekärnor är det viktigt att ta hänsyn till friluftslivets behov.

Länsstyrelsen Skåne har sedan 2002 ett regeringsuppdrag att ta fram ett program för hur de mest värdefulla tätortsnära områdena för friluftsliv och naturvård kan ges varaktigt skydd och förvaltning<sup>35</sup>.

#### 4.6.2. Tydliga synergier med andra miljö kvalitetsmål

Områden med höga skogliga naturvärden som samtidigt är viktiga för måluppfyllelsen av andra miljö kvalitetsmål prioriteras högre än jämförbara skogar som enbart bidrar till uppfyllandet av miljömålet Levande skogar. Det är sannolikt endast en mindre del av de skogsbiologiska värdekärnorna som kan sägas ha tydliga synergier med andra bevarandeinsatser för dessa miljö kvalitetsmål. Viktiga exempel gäller övergången mot odlingslandskap och skogsbiologiska värdekärnor som fungerar som skydds zoner mot värdefulla myrar, sjöar och vattendrag.

Vart och ett av dessa värden kan generera poäng i sammanvägningen, men totalt räknas endast ett poäng.

##### ETT RIKT ODLINGSLANDSKAP

Det finns stora natur- och kulturmiljövärden i övergången mellan skogs- och odlingslandskapet. Trädbiotoper och mosaiklandskap i igenväxande rester av odlingslandskapet är livsmiljö för många arter, bland dem många rödlistade arter. Bevarandet av sådana, normalt beteskrävande, mosaikområden bidrar till måluppfyllelsen för miljömålet Ett rikt odlingslandskap och är prioriterat inom naturvärden.

För att skyddet av en skogsbiologisk värdekärna ska anses ha synergieffekt med *Ett rikt odlingslandskap* ska det stärka värdekärnan i odlingslandskapet värden. Dessa kan exempelvis identifieras genom ängs- och betesmarksinventeringen.

##### MYLLRANDE VÅTMARKER

Enligt etappmålet *skydd av landområden, sötvattensområden och marina områden* ska från 2012 till 2020 det formella skyddet av våtmarker ha ökat med cirka 210 000 hektar genom att myrar med höga naturvärden i den nationella myrskyddsplanen skyddas.

Utgångspunkten för Myrskyddsplan för Sverige är dock att samtliga utpekade områden ska skyddas, ofta som naturreservat men också andra bevarandeformer, som naturvårdsavtal och frivilliga avsättningar är lämpliga

Många myrskyddsobjekt har inslag av sumpskog eller skog på fastmarksholmar, uddar och randområden. Skogarna har ofta naturskogs karaktär med skogsbiologiska värden som gör att de kan betecknas som värdekärnor. En betydande skogsareal i myrskyddsobjekten har dock påverkats av skogsbruk och saknar därmed sådana värden.

För att det ska bedömas som synergieffekt mellan *Levande skogar* och *Myllrande våtmarker* prioriteras skogsbiologiska värdekärnor som finns i myrskyddsplanen och är högt prioriterade

<sup>35</sup> Per Lindvall Carlsson. 2017 Genomförandeplan för skydd av tätortsnära natur i Skåne 2016–2020. Länsstyrelsen i Skåne

i våtmarksinventering.

#### LEVANDE SJÖAR OCH VATTENDRAG

Kriterier för värdefulla biotoper i och i anslutning till sjöar och vattendrag har definierats av Havs- och vattenmyndigheten. Enligt etappmålet för skydd av landområden, sötvattensområden och marina områden ska skyddet av sjöar och vattendrag öka. Där framgår också att skydd eller anpassat brukande i närområdet av sjöar och vattendrag behövs.

Inom arbetet med formellt skydd av värdefulla naturområden på skogsmark prioriteras skogsbiologiska värdekärnor i anslutning till och som bedöms stärka värdena i särskilt utpekade skyddsvärda sjöar och vattendrag. Här måste man även bedöma effekterna att endast en mindre del av en sträcka längs ett vattendrag skyddas. I vissa fall krävs kanske att det finns frivilliga avsättningar eller anpassat brukande längs andra delar av vattendraget för att skyddet ska kunna bedömas ha synergieffekter.

#### 4.6.3 Tydliga synergier med rekreation, friluftsliv och folkbildning

Skogar med höga naturvärden är ofta viktiga även för rekreation, friluftsliv och folkbildning. Utflyktsmål och områden för semestervistelse och turism har också betydelse för skogens sociala värden. Tätortsnära områden (se 4.5.1) är kanske de som flest människor nyttjar, men det kan finnas synergieffekter även för andra miljöer än det tätortsnära, t.ex. storslagna vildmarksområden, besöksmål, riksintressen friluftsliv m.m.

För att poäng ska ges för synergier mellan skyddet av en skogsbiologisk värdekärna och värden för rekreation, friluftsliv och folkbildning – utöver det som gäller tätortsnära läge enligt avsnitt 4.5.1 - behöver den ha stor betydelse för dessa värden och kräva formellt skydd för att de ska bestå.

#### 4.6.4. Tydliga synergier med kulturmiljövården

I många fall innehåller skogliga värdekärnor även höga kulturmiljövården. Det kan vara allt ifrån punktvis förekommande fornlämningar och övriga kulturhistoriska lämningar till hela kulturhistoriskt värdefulla miljöer och landskap. Även det biologiska kulturarvet med t.ex. hävdgynnade arter och naturtyper har ofta stora kulturmiljövården. I många fall bidrar kulturarvet även till ett områdes upplevelsevärde och området får då ett högre bevarandevärde. Skogliga värdekärnor i områden som utgör en mosaik av skogar och odlingslandskap med höga natur- och kulturvärden prioriteras. Det formella skyddet ska inte skada kulturmiljön och förvaltning för kulturmiljövården ska inte riskera att skada de skogsbiologiska värdena.

För att skyddet av en skogsbiologisk värdekärna ska anses ge synergieffekter för kulturmiljövården behöver skyddet samtidigt bidra till att bevara det kulturhistoriska värdet.

#### 4.6.5. Tydliga synergier med andra samhällsliga värden

I vissa fall kan det finnas andra samhällsliga värden där det finns tydliga synergier med ett områdesskydd. Det kan exempelvis handla om ett skogsområdes värde för forskning och undervisning eller värde som genresurs.

### 4.7. Praktiska prioriteringar

En värdebaserad naturvård utgår från att de mest skyddsvärda skogarna skyddas först. Bland

de områden som uppfyller kraven för formellt skydd kan ibland praktiska prioriteringar tillämpas för att förhindra att naturvärdena försämrats i något område som är prioriterat för formellt skydd. De praktiska prioriteringarna används också för att formellt skydd och frivilliga avsättningar ska kunna komplettera varandra så att hela etappmålet fylls med så mycket skog med höga naturvärden som möjligt.

#### **4.7.1. Brukningsenheter med hög andel nyckelbiotop eller markägare med stora arealer**

Nyckelbiotoper på brukningsenheter med mer än 5 % nyckelbiotopsareal (minst 3 hektar) prioriteras för formellt skydd. Denna prioritering gäller för den del av nyckelbiotopsarealen som överstiger 5 % av brukningsenheten.

Skogsstyrelsen och länsstyrelserna ska ta initiativ till formellt skydd av nyckelbiotoper på de brukningsenheter som har högst andel eller störst areal nyckelbiotoper. Samtidigt ska myndigheterna prioritera formellt skydd på de nyckelbiotopsrika brukningsenheter där nyckelbiotopsarealen överstiger 5 % (minst 3 hektar) i det fall en markägare lämnat in en intresseanmälan om formellt skydd för den aktuella nyckelbiotopen.

Denna prioritering tillämpas även för nyckelbiotoper som enbart uppfyller grundkravet, också sådana som inte skulle ha blivit prioriterade för formellt skydd inom etappmålet, enligt prioriteringsmodellen (se tabell 4.4 avsnitt 4.8.1.).

#### **4.7.2. Akut hotbild mot prioriterat område**

Myndigheterna ska arbeta förebyggande för att förhindra avverkningar och andra arbetsföretag som påtagligt försämrar naturvärdena i områden som har sådana bevarandevärden att de bör prioriteras för formellt skydd.

För att kunna arbeta systematiskt med strategins prioriteringsprinciper är det viktigt att antalet ärenden som initieras av avverkningsanmälningar minimeras. Detta är ett delat ansvar mellan myndigheterna och skogsnäringen. Genom att tillhandahålla uppdaterad information om värdefulla skogar ges skogsbruket liksom andra aktörer möjlighet att ta sitt ansvar för att områdena inte anmäls för avverkning eller andra skadliga åtgärder. En löpande samverkan mellan myndigheter och skogsnäring inom ramen för arbetet med grön infrastruktur och värdeetrakter är ett sätt att utbyta information och skapa förutsättningar för ett arbete som är mer proaktivt än reaktivt.

Köp eller inträngsersättning i ett skogsområde förutsätter att naturvärdena i området är tillräckligt väl kända och så höga att formellt skydd bör genomföras. Ibland kan det krävas ytterligare inventeringar innan det är möjligt att bedöma om ett område är prioriterat för skydd eller inte.

När reservatsbildning initieras på grund av akut hotbild mot en del av ett prioriterat område bör man inleda planering för formellt skydd även för övriga delar av området. Detta gäller även vid erbjudande av köp av en del av ett prioriterat område. Den fortsatta planeringen ska säkra såväl naturvärdena i hela området som nyttan av den första investeringen.

## AKUT HOTBILD MOT OMRÅDE MED FRIDLYST ART

Då en art som är fridlyst i artskyddsförordningen och som riskerar att påverkas negativt, uppmärksammas i samband med avverkningsanmälan, ska det på ett tidigt stadium bedömas om området är prioriterat för skydd. Om området är prioriterat för skydd ska process för områdesskydd inledas. I övrigt är förekomst av enskild fridlyst art inte skäl i sig att formellt skydda skog om den inte uppfyller grundkravet för formellt skydd.

### 4.7.3. Markägareinitiativ till formellt skydd – Nya Komet

Ärenden som initieras till följd av markägares intresseanmälningar om formellt skydd bedöms enligt prioriteringsmodellen.

Myndigheternas öppna ärenden om formellt skydd liksom akuta hot av högt prioriterade områden bör prioriteras framför nya förslag från markägare. Samtidigt är det viktigt att nya initiativ från markägare kan tas om hand.

Naturvårdsverket och Skogsstyrelsen avser därför att se till att det i respektive budget för ersättningar till markägare finns utrymme så att prioriterade områden som föreslås av skogsägarna kan ersättas.

### 4.7.4. Försäljning av prioriterat område

En fastighetsförsäljning aktualiserar ofta föryngringsavverkning eller gallring. Om ett område som är prioriterat inom etappmålet kommer ut till försäljning ska länsstyrelsen eller Skogsstyrelsen överväga möjligheten att köpa in eller intrångsersätta området innan försäljningen sker. Detta görs i övrigt på samma sätt som vid akut hotbild.

### 4.7.5. Eget ansvar för prioriterat område

Markägare som har önskemål om att långsiktigt och frivilligt bevara naturvärdena i områden där ett ärende för formellt skydd har inletts ska normalt kunna göra så.

Den frivilliga avsättningen behöver då dokumenteras och markägaren ska informeras om miljöbalkens bestämmelser i 12 kap 6 § om skyldigheten att inför åtgärder som väsentligen kan skada naturmiljön samråda med ansvarig tillsynsmyndighet. Ett område som finns som en del av ett reservatsobjekt eller ett biotopskyddsområde kan dock behöva inkluderas i det formella skyddet även om markägaren föredrar att avsätta området frivilligt. Bedömningen av hur man ska tillämpa detta avgörs med utgångspunkt från förutsättningarna i det enskilda fallet.

### 4.7.6. Kommunal finansiering av minst halva kostnaden för områdesskydd

Kommunerna ansvarar för planläggningen av mark- och vattenområden inom sina geografiska gränser. De har därmed en nyckelroll för att bevara skyddsvärd natur och områden av betydelse för friluftslivet. Samarbetet mellan stat och kommun bör utvecklas för att stimulera ytterligare insatser där kommunerna kan initiera arbetet.

Områden där kommuner står för minst halva kostnaden i samband med bildande av naturreservat prioriteras högre för områdesskydd. Denna prioritering tillämpas även för områden som enbart uppfyller grundkravet, men i möjligaste mån bör sådana områden också mer allmänt omfattas av strategins prioriteringar.



#### 4.7.7. Skötselbehov

Ett område som är i akut behov av skötsel för att bevara värdena ges högre prioritet än ett i övrigt jämförbart område där skötselbehovet inte är akut. Graden av akut behov bestämmer hur tungt detta väger.

I vissa fall kan en ändamålsenlig skötsel av ett område bedömas som svårgenomförbar. Detta gäller till exempel bete av mindre områden långt belägna från aktiva brukare. I dessa fall bedöms naturvärdena utifrån den skogstyp som kommer att uppstå utifrån den skötsel som är realistisk att genomföra också på längre sikt.

#### 4.7.8. Stor andel skogligt eller tekniskt impediment

Om ett område har en stor andel impediment eller lågproduktiv skog, vägs detta in så att området prioriteras lägre för formellt skydd. Områden som har höga skogsbiologiska värden men som i praktiken är svåra, eller inte så lönsamma, att avverka är ofta lämpliga att bevara genom frivilliga avsättningar. Detta gäller särskilt om området inte omges av några lämpliga utvecklingsmarker på mer produktiv mark. Typexempel på områden av den här karaktären är svårtillgängliga berg- och rasbranter, öar eller myrholmar. Detta arbetssätt bidrar till en samordning av det formella skyddet och de frivilliga avsättningarna för att totalt sett skydda så värdefull skog som möjligt inom etappmålet.

#### 4.7.9. Natura 2000

Natura 2000-områden betraktas som redan formellt skyddade i etappmålshänseende (dvs. arealerna har inräknats i delmål 1), även om skyddet inte har formaliserats med till exempel föreskrifter mot skogsbruk. Områden som är med i Natura 2000 och i behov av formellt skydd ska enligt 16 § områdesskyddsförordningen vara generellt prioriterade i skyddsarbetet. Behovet av formellt skydd avgörs i varje enskilt fall<sup>36</sup>.

Både länsstyrelserna och Skogsstyrelsen ansvarar för att prioritera skyddsarbetet för Natura 2000-områden och det finns ett tydligt gemensamt ansvar för att Natura 2000-områden skyddas effektivt och rättssäkert.

Länsstyrelserna och Skogsstyrelsen bör därför samarbeta nära också kring formellt skydd av Natura 2000-områden. Det är lämpligt att i varje län göra en analys av vilka Natura 2000-områden som har behov av kompletterande skydd samt vilka prioriteringar som ska göras.

I samband med denna analys bör man också tänka på lämplig framtida förvaltning så att den skyddsform man väljer blir effektiv och bidrar till att en gynnsam bevarandestatus bibehålls eller återställs för berörda livsmiljöer och arter. Skogsstyrelsen och länsstyrelserna bör gemensamt tydliggöra vilken skyddsform är lämpligast i det enskilda fallet.

### 4.8. Sammanvägning av bevarandevärden

För att kunna bedöma vilka områden som ryms inom det regionala arealmålet för formellt skydd och för att prioritera bland dessa objekt görs en sammanvägning av bevarandevärden. Alla kända värdekärnor utanför formellt skydd i länet bedöms, men dokumenterade frivilliga avsättningar och i synnerhet mindre värdekärnor ges en lägre prioritet för formellt skydd.

<sup>36</sup> Naturvårdsverket 2003. Natura 2000 i Sverige.

Vid sammanvägningen används nedanstående arbetsgång i två steg:

1. Områdena rangordnas utifrån deras sammanvägda bevarandevärden
2. De praktiska prioriteringarna vägs in. I praktiken kommer dessa i viss mån att påverka prioriteringsordningen under hela genomförandeprocessen.

En preliminär bedömning av de mest skyddsvärda områdena, utifrån dagens kunskap, tas på detta sätt fram för kända värdekärnor. Därefter bedöms vilka områden som ryms inom den kvarvarande arealen av etappmålet. Materialet är ett levande underlag som förändras i takt med att kunskaperna om värdefulla områden i länet förbättras liksom då eventuella ytterligare etappmål beslutas. Nyttillkomna värdekärnor ska bedömas och kan också prioriteras för skydd om de ryms inom arealmålet.

#### **4.8.1. Sammanlagda bevarandevärden**

För att den samlade vägningen mellan olika värderingsgrunder ska spegla strategins intentioner och utgångspunkter har alla värderingsgrunder utom den sista getts ett utrymme på maximalt 2 poäng. För andra miljö kvalitetsmål och allmänna intressen är det samlade utrymmet maximalt 1 poäng.

##### **HÖGT NATURVÄRDE PÅ BESTÅNDSNIVÅ**

Två poäng ges om objektets värden på beståndsnivå bedöms tillhöra den bättre hälften av värdekärnorna i länet, annars ges noll poäng.

##### **HÖG GRAD AV LÅNGSIKTIG EKOLOGISK FUNKTIONALITET**

Värdekärnor inom värde trakter, i kluster, eller som i sig själva är större än ca 10 hektar samt värdekärnor i kluster som binder samman två eller fler värde trakter oavsett totaltal arealen värdekärnor i klustret bedöms ha högre grad av långsiktig och ger två poäng, övriga ger noll poäng.

##### **PRIORITERAD SKOGSTYP**

Om mer än hälften av området areal är prioriterad skogstyp ger det två poäng, annars noll poäng.

##### **FRILUFTSLIV**

Friluftslivet får ökad tyngd genom att tätortsnära värdekärnor ges två poäng, värdekärnor längre bort från tätort ges noll poäng.

##### **ANDRA MILJÖMÅL OCH ÖVRIGA BEVARANDEVÄRDEN**

Värdekärnor som har stor betydelse för andra miljö kvalitetsmål, kulturmiljö värden och andra samhällsintressen kan samlat ges 1 poäng, övriga noll poäng. Det är väsentligt att fokus ligger på synergier mellan skogsbiologiska värden och andra värden. Störst potential för sådana synergier bedöms finnas för vatten- och våtmarksmiljöer.

Tabell 4.4.: Poängmodell för prioritering av objekt i den reviderade strategin.

Värderingsgrund		Poäng	Kriterium
A	Naturvärden på beståndsnivå	2	Bedöms tillhöra länets bättre hälft
B	Objektets långsiktiga ekologiska funktionalitet	2	Större än 10 hektar eller inom värde-trakt/kluster med 50 hektar värdekärnor
C	Objektets innehåll av prioriterade skogstyper	2	Mer än hälften
D	Tätorts-nära läge	2	Värdekärna helt eller delvis inom 500 meter från tätortsavgränsning enligt SCB
E	Synergier mellan skogsbiologiska värden och värden i andra miljö-kvalitetsmål och allmänna intressen	1	Starka synergier
Maximal poäng		9	

## 5. VAL AV LÄMPLIG BEVARANDEFORM

För ett kostnadseffektivt och funktionellt formellt skydd krävs det både en god dialog med markägaren och samordning mellan Skogsstyrelsen och länsstyrelsen i valet av bevarandeform. Här ges några riktlinjer för hur de olika bevarandeformerna bör användas i arbetet med formellt skydd av värdefulla skogar. Situationen varierar dock mellan olika delar av landet och över tiden.

### 5.1. Naturreservat

Naturreservat på skogsmark ska normalt användas för

- större värdekärnor eller koncentrationer av mindre eller större värdekärnor
- sammansatta områden med flera olika värdefulla naturmiljöer, t.ex. skogliga värdekärnor vid vattenmiljöer, myrar eller odlingsmark
- större områden med sådant skötselbehov att en skötselplan krävs
- större områden där skyddszoner krävs för att långsiktigt bevara naturvärdena
- områden där viss mängd utvecklingsmark bör inkluderas för att bevara naturvärdena på längre sikt.

Länsstyrelsen bör fatta beslut om naturreservat inom ett år från det datum då köp och/eller inträngsersättning för reservatsbildande är färdigförhandlad för huvuddelen av det antal fastigheter och den områdesareal som ska bli naturreservat. För att säkerställa att beslut enligt miljöbalken finns på plats för inträngsersatt skogsmark bör länsstyrelserna fatta beslut snarast möjligt och använda möjligheten till delbeslut i högre utsträckning. Målet bör vara att minska antalet öppna ärenden och att antalet färdiga beslut ska vara mångdubbelt fler än antalet nya ärenden.

Naturreservat bör inte användas för områden där biotopskyddsområde är ett lämpligare instrument. När det gäller redan planerade reservat där marklösen är ringa eller ännu inte är påbörjad bör länsstyrelserna samråda med Naturvårdsverket vilken prioritet det planerade naturreservatet bör ha i förhållande till den reviderade strategin och gällande mål.

När naturreservat bildas ska följande grunddokument tillämpas:

- Processen kring bildande av naturreservat beskrivs av Naturvårdsverket i fastställda vägledningar, vilka i synnerhet riktar sig till länsstyrelserna och kommuner. Se Naturvårdsverket; <http://www.naturvardsverket.se/Stod-i-miljoarbetet/Vagledningar/Skyddade-omraden/Process-att-bilda-naturreservat/>.
- Processen kring planering av naturreservat beskrivs närmare i vägledningen; Planering av naturreservat - vägledning för beskrivning, indelning och avgränsning. Naturvårdsverket 2008 rapport 5788.

### 5.2. Biotopskyddsområde

Vad som kan skyddas som biotopskyddsområde regleras i förordningen om områdesskydd (1998:1252) och Skogsstyrelsens allmänna råd om områdesskydd

(SKSFS 2013:1). I de allmänna råden definieras 19 skogstyper som kan skyddas med beslut om biotopskyddsområde. Biotopskydd ska användas för

- områden som normalt inte överstiger 20 hektar och som uppfyller biotopskyddskriterierna
- områden som inte kräver skötselplan för förvaltningen. Biotopskyddsområden kan ofta bildas förhållandevis snabbt. Det gör dem lämpliga i situationer då prioriterade områden, av ett snabbt och tvingande skäl, behöver få ett formellt skydd.

Biotopskydd är mindre lämpligt i de fall där det krävs en skyddszon runt biotopen för att naturvärdena långsiktigt ska bevaras. I ett biotopskyddsområde får inte heller utvecklingsmark inkluderas. Biotopskyddsområde bör inte användas för områden där naturreservat är ett lämpligare instrument.

När biotopskyddsområden bildas ska följande grunddokument tillämpas:

- SKSFS 2013:1:1 Skogsstyrelsens allmänna råd till 7 kap. 11 § miljöbalken (1998:808) och 6 § förordningen (1998:1252) om områdesskydd enligt miljöbalken m.m.
- Rutin – Bildande av biotopskyddsområden. Skogsstyrelsens beslutsprotokoll 28/2014.
- Biotopskyddsområden. Vägledning om tillämpning av 7 kapitlet 11 § miljöbalken. Naturvårdsverkets handbok 2012:1. December 2012.

### 5.3. Naturvårdsavtal

Naturvårdsavtal kan användas för:

- områden där markägaren är villig att ta en större del av naturvårdsansvaret själv
- områden där även skyddszoner krävs för att bevara naturvärdena
- områden där även viss mängd utvecklingsmark är lämplig att inkludera för att utveckla naturvärdena
- områden med höga sociala värden inom framför allt privatskogsbruket
- områden med förekomst av art som omfattas av åtgärdsprogram
- områden med skötselbehov där markägaren har möjlighet att göra egna insatser.

Naturvårdsavtal används också för att under begränsad tid och mot ersättning skydda områden med värdefull skog, men där exakt omfattning och skyddsform behöver utredas närmare. Alla avtal förutsätter att markägaren är intresserad av att med staten ingå ett avtal med en begränsad ekonomisk ersättning.

När naturvårdsavtal tecknas ska följande grunddokument tillämpas:

- Naturvårdsavtal – riktlinjer för tillämpning (2013). Naturvårdsverket och Skogsstyrelsens gemensamt fastställda riktlinjer. Riktlinjerna är vägledande för myndigheterna och länsstyrelserna och utgör stöd för kommunernas arbete med naturvårdsavtal.
- Naturvårdsavtal för områden med höga sociala värden (2014). Gemensamt fastställt PM av Naturvårdsverket och Skogsstyrelsen som syftar till att ge stöd och ramar för Skogsstyrelsens, länsstyrelsernas och kommunernas



arbete med handläggning av naturvårdsavtal för områden med höga sociala värden.

- Handläggning av naturvårdsavtal (2016). Skogsstyrelsens beslutsprotokoll 32:2016.

## 5.4. Frivilliga avsättningar

Frivilliga avsättningar<sup>37</sup> är särskilt lämpliga och önskvärda för

- värdekärnor där markägaren är villig att ta hela naturvårdsansvaret själv
- värdekärnor som inte kan prioriteras för formellt skydd men som stöder en grön infrastruktur.

## 5.5. Kombinationer av olika bevarandeformer

Kombinationer av olika bevarandeformer kan vara särskilt lämpliga i värdestrakter, där skyddsnivåerna bör vara extra höga eller där det av något skäl, t.ex. de som nämns under skyddsinstrumenten ovan, är lämpligt att använda olika skyddsinstrument för närliggande områden. Den samlade bästa lösningen ska väljas utifrån de förutsättningar som finns i varje enskilt fall. Formellt skydd av skyddsvärda områden utanför värdestrakter, tillsammans med frivilliga avsättningar och miljöhänsyn, bidrar även till en grön infrastruktur.

## 5.6. Arealmål för skydd av skog

### 5.6.1. Arealmål för skydd av skog nationellt

Etappmålet nationellt för skydd av skog, är att 150 000 hektar skogsmark med höga naturvärden och i behov av formellt skydd ska skyddas ytterligare till 2020, jämfört med 2012. Fördelningen gjordes för hela etappmålsarealen, 150 000 hektar, men den areal som återstår att skydda fram till 2020 är cirka 90 000 hektar, räknat från och med 2016. Etappmålet ska nås till utgången av år 2020. Tabell 5.1. De frivilliga avsättningarna ska under motsvarande tid öka med 200 000 hektar. För fördelningsprinciper länsvisa arealmål se den Nationella strategi för formellt skydd av skog Reviderad version 2017.

### 5.6.2. Principer för arealfördelning

I den reviderade strategin kvarstår den värdebaserade ansatsen och det är därför naturligt att arealfördelningen utgått från länens respektive andel av den totala arealen kända värdekärnor utanför formellt skydd.

Arealen värdekärna i ädellövskog och trivialädellöv bedömdes ha oförändrat hög prioritet och har viktats dubbelt, Tabell 5.1. Dubbel viktning gäller också skogliga värdekärnor nära tätorter (inom 500 meter från officiell tätortsavgränsning) och den areal nyckelbiotop på små och medelstora brukningsenheter som överstiger 3 hektar och 5 % av skogsmarksarealen. Arealerna är små och delvis överlappande, men viktningarna för ädellövskog och tätortsnära skog innebär en förskjutning mot landets södra delar, medan uppviktningen av nyckelbiotopsrika fastigheter är mer spridd över landet. För mer detaljer kring fördelningsprinciperna hänvisas till den nationella strategin

<sup>37</sup> Definition på Frivilliga avsättningar se ordlista kap.7

### 5.6.3. Arealmål för Skåne

För Skånes del betyder det att 4000 hektar ska skyddas mellan 2012 - 2020 därav är 2263 hektar skyddat t.o.m. 2016. I denna arealen ingår all skog i Natura 2000-områden även om skyddet inte har formaliserats med exempelvis föreskrifter mot skogsbruk och att markägarna fått ekonomisk ersättning. Det som återstår att skydda är 1690 hektar, Tabell 5.1. Arealfördelningen innebär att ca: 1 690 hektar av nuvarande kända värdekärnor i Skåne län återstår att skydda till 2020 jämfört med 2016.

Nytt sedan 2007 är att i arealen redan skyddad skog 2016 ingår även all skog inom Natura2000 oavsett om den är inträngsersatt eller inte vilket innebär att arealen skyddad skog är för hög.

Tabell 5.1. Fördelningen av areal för formellt skydd i Skåne län, SUS 5 Nemoral region (Halland, Blekinge och Skåne län) och nationellt enligt Nationella strategi för formellt skydd av skog Reviderad version 2017.

Fördelning av areal inom etappmålet						
Län/region	Areal känd värdekärna utanför formellt skydd 2015.12.31	Omviktad areal värdekärna utanför formellt skydd	Totalt fördelad areal inom etappmålet	Redan skyddad areal 2012 - 2015	Kvarvarande areal att skydda formellt 2016 - 2020	Andel av total omviktad areal
Skåne län	5 250 ha	9 260 ha	4 000 ha	2 263 ha	1 690 ha	2%
SUS 5 Nemoral region	13 570 ha	23 918 ha	8 600 ha	4 089 ha	4 366 ha	5%
Nationellt nedan fjällgräns	530 567 ha	493 380 ha	150 000 ha	59 932 ha	90 068 ha	100%

\**därav är ca 840 hektar produktiv skog i Natura 2000-områden inte formellt skyddad såsom naturreservat.*

### 5.6.4. Fördelning mellan skyddsformer

I likhet med 2005 års strategi görs en fördelning av skyddsinstrument på länsnivå. Därtill fördelas arealerna per ansvarig myndighet. Sedan 2007 kan även Länsstyrelsen teckna naturvårdsavtal. Fördelningen mellan naturreservat, biotopskydd och naturvårdsavtal är dock i hög grad en fråga som bör överlåtas till dialogen med en enskild markägare, varför någon närmare fördelning mellan dessa inte har gjorts på länsnivå. I Tabell 5.2 nedan anges en fördelning mellan myndigheter och skyddsform enligt den nationella strategin.

Tabell 5.2. Fördelningen av arealmål på skyddsinstrument i Skåne län, SUS 5 Nemoral region (Halland, Blekinge och Skåne län) och nationellt enligt Nationella strategi för formellt skydd av skog Reviderad version 2017.

Fördelning av arealmål på skyddsinstrument i den nationella strategin				
Län/region	Andel av återstående areal		Total avrundad areal inom etappmålet	
	Länsstyrelsen/ Naturvårdsverket -naturreservat -naturvårdsavtal	Skogsstyrelsens - biotopskyddsområde -naturvårdsavtal	Länsstyrelsen/ Naturvårdsverket -naturreservat -naturvårdsavtal	Skogsstyrelsens - biotopskyddsområde -naturvårdsavtal
Skåne län	60%	40%	3 100 ha	900 ha
SUS 5 Nemoral region	60%	40%	6 200 ha	2 400 ha
Nationellt nedan fjällgräns	77%	23%	122 500 ha	27 500 ha

## 5.7. Förväntat resultat

### 5.7.1. Det långsiktiga skyddsbehovet kvarstår

När etappmålet är uppnått kommer 4,5 % av den produktiva skogsmarken i Skåne län att vara formellt skyddad vid utgången av 2020, tabell 5.3.

Det innebär att ovan fördelade arealmål bidrar endast till att uppfylla det kortsiktiga skyddsbehovet. Enligt miljövårdsberedningens uträkning (SOU 1997:97)<sup>38</sup> krävs på längre sikt en betydligt större areal skyddad skog för att kunna bevara den biologiska mångfalden. I detta ingår att tillbakaträngda skogsmiljöer restaureras och återskapas, t ex ädellövskogar i söder.

Tabell 5.3 Formellt skyddad skog 2020, andel av areal produktiv skogsmark respektive skogsmark. i Skåne län, SUS 5 Nemoral region (Halland, Blekinge och Skåne län) och nationellt enligt Nationella strategi för formellt skydd av skog Reviderad version 2017.

Län/region	Produktiv skogsmark	Skogsmark
	Formellt skyddat 2020	Formellt skyddat 2020
Skåne län	4,5%	4,3%
SUS 5. Nemoral region	4,4%	4,1%
Nationellt nedan fjällnära gräns	3,2%	3,1%

<sup>38</sup> SOU 1997:97. Skydd av skogsmark - behov och kostnader. Betänkande av miljövårdsberedningen.

## 6. UPPFÖLJNING OCH UTVÄRDERING

Formellt skydd av värdefull skog utgör en betydande del av statsbudgetens anslag för miljö och naturvård och det är viktigt att ansvariga myndigheter löpande följer upp resultat, för att bedöma om arbetet sköts effektivt och har rätt inriktning i förhållande till uppdraget.

Uppföljningen kanaliseras idag till stora delar genom systemet med nationella miljökvalitetsmål, för det formella skyddet framför allt uppföljningen av miljökvalitetsmålet *Levande skogar* och etappmålet *Skydd av landområden, sötvattensområden och marina områden* men även miljökvalitetsmålet *Ett rikt växt- och djurliv*. En översiktlig uppföljning sker årligen och en fördjupad uppföljning vart fjärde år, dvs. en gång per mandatperiod.

Skyddet av skog och skogens tillstånd är också stora internationella miljö- och naturvårdsfrågor, och Sverige har åtaganden att redovisa resultatet av det arbetet på EU-nivå bl.a. genom rapporteringen enligt Art- och habitatdirektivet (vart 6:e år, nästa rapportering sker 2019) och på global nivå för Konventionen om biologisk mångfald.

För att kunna leverera underlag till uppföljning och utvärdering på samtliga dessa nivåer är det viktigt att respektive myndighet löpande samlar in och sammanställer relevanta data.

Den ena datakategorin utgörs av de data som själva skyddsarbetet skapar – information om skyddsformer, objektsgränser m.m. För att det ska kunna göras så enkelt som möjligt är det viktigt att datafångsten organiseras effektivt. Detta innebär att existerande system behöver säkerställa både en kontinuitet i datahantering och möjliggöra utveckling för att möta nya behov som uppkommer. Naturvårdsverket tillhandahåller system och handläggarstöd för länsstyrelsernas arbete med områdesskydd genom VIC-Natur. Skogsstyrelsen tillhandahåller motsvarande handläggarssystem genom Navet. Systemen utgör en viktig grund för uppföljning av områdesskydd inom alla naturmiljöer inklusive skog.

Den andra kategorin utgörs framför allt av information om innehållet i de skyddade områdena från inventeringar (t.ex. nyckelbiotopsinventeringen) och karteringar (Skogliga grunddata, SLU Skogsdata samt KNAS och dess efterföljare i Nya Marktäckedata).

### 6.1 Uppföljning

Uppföljning bör göras både för att bedöma om myndigheternas arbete sköts effektivt och med rätt inriktning i förhållande till uppdraget och för att få underlag för miljömålsuppföljningen.

#### 6.1.1. Årlig uppföljning

Skogsstyrelsen och länsstyrelserna bör föra en regelbunden dialog för att nå en hög kvalitet och ett ändamålsenligt skydd. Det vilar ett gemensamt ansvar på de båda myndigheterna att använda det mest lämpliga skyddsinstrumentet i varje enskilt fall. Samrådsmöten bör därför genomföras årligen. Vid dessa möten diskuteras årliga genomförandeplaner och lämplig bevarandeform för olika objekt samt återkoppling, uppföljning och statistik av genomfört arbete. Det är även lämpligt att vid dessa möten också ta upp hur dialog och samverkan med andra berörda aktörer inom länet fungerar och vilka möjligheter det finns till att skapa en bred samverkan i bevarandearbetet.

Myndigheterna bör årligen sammanställa uppgifter om det formella skyddet per län, per

region och nationellt. Genomförandeplaner och måluppfyllelse av länsvisa arealmål för formellt skydd av olika skogstyper utvärderas. Uppföljning och utvärdering av formellt skyddade områden omfattar både beslutade områdesskydd samt köpta och intrångsersatta arealer där formellt skydd planeras. Årlig uppföljning redovisar, totalt och för under året beslutat och planerat skydd:

- antal områden, totalareal och areal produktiv skogsmark fördelat per skyddsinstrument
- arealens fördelning på olika skogstyper enligt Naturtypskarteringen av skyddade områden, biotopskyddskategorier och prioriterade skogstyper
- storleksfördelning totalt och per skyddsinstrument
- prioriterade bevarandevärden i beslutade naturreservat.

### 6.1.2. Fördjupad utvärdering

För fördjupade utvärderingarna behövs ytterligare data, men vilka data som behövs bör diskuteras mellan berörda myndigheter från fall till fall och med hänsyn både till de interna och miljömålsuppföljningens behov. Följande bör dock finnas med:

- areal av skogliga Natura 2000-habitat fördelat per skyddsinstrument
- arealens fördelning på värdekärna, utvecklingsmark, skyddszon och arronderingsmark
- arealer som finns i värdetrakt. Indelas per skogstyp enligt
- naturtypskarteringen av skyddade områden, biotopskyddskategorier och prioriterade skogstyper
- antal beslutade naturreservat.

### 6.1.3. Etappmålsavstämning

Under slutet av 2018 gör Naturvårdsverket tillsammans med Skogsstyrelsen en gemensam lägesavstämning av etappmålet utfall. Vid behov görs omfördelning mellan län och myndigheter så att möjligheterna att nå etappmålet till slutet av 2020 är så goda som möjligt. Eventuell omfördelning ska så långt möjligt ske utan att frångå strategins fördelningsprinciper och i första hand inom respektive SUS-region.

I en sådan avstämning är det också lämpligt att bedöma hur samverkan mellan myndigheter har fungerat.

## 6.2. Översyn av strategin

Den reviderade strategin gäller för hela etappmålsperioden och i tillämpliga delar även därefter.

I samband med eventuellt nya etappmål för skydd av skog eller senast då etappmålet är nått avser myndigheterna att göra en strategisk utvärdering och översyn av det formella skyddet av skogsmark. Utvärderingen ska särskilt behandla behovet av prioriteringar utifrån representativitet och funktionalitet och förväntas dra nytta av ny kunskap som kommer fram under de närmaste åren, bland annat i arbetet med handlingsplaner för grön infrastruktur. Även behovet av prioritering av restaureringsinsatser kan bli föremål för en närmare analys.

## 7. ORDFÖRKLARINGAR OCH DEFINITIONER

\* Begrepp som markerats med asterisk definierades 2005 inom arbetet med Nationell strategi för formellt skydd av skog.

**Arronderingsmark** – Marker utan påvisade naturvärden som medtagits i ett naturreservat främst för att förbättra reservatets geografiska utformning av lantmäteri- och/eller skötseltekniska skäl men även för att minska intrånget för fastighetsägaren genom att restinnehavet får en lämplig avgränsning.

**Artstock** – Artsammansättningen inom ett ekosystem eller geografiskt område. **Bestånd** – En urskiljbar samling träd eller skogsplantor som växer inom en viss areal och som har viss likhet i artsammansättning, ålder, diameter, höjduveckling m.m. I botanisk och ekologisk mening är betydelsen de individer av en art, underart, varietet eller form som finns samlade inom ett begränsat område eller förenklat kan man säga alla djur och växter som finns inom ett avgränsat område. Definition enligt Håkansson 2000.

**Bevarandevärden** – Se Prioriterade bevarandevärden.

**Biologisk mångfald** – Variationsrikedomen inom och mellan arter och hos de ekologiska systemen. Biologisk mångfald tas upp för olika nivåer: 1) ekosystem, 2) biotoper, 3) arter och 4) genetisk nivå. Biologisk mångfald kan även bedömas och skattas på växtsamhälles- och landskapsnivå.

**Biologiska kulturarvet** – Biologiska företeelser som uppkommit genom människans nyttjande och hävd av landskapets naturgivna resurser samt kulturspridda biologiska resurser, och som i normalfallet inte kan bevaras utan människans fortsatta aktiva kulturpåverkan.

**Biotop** – Livsmiljön för alla arter inom ett enhetligt ekosystem. Jämför habitat, nedan.

**Biotopstrukturer** – Förekomst av olika nyckelelement i en biotop såsom död ved, gamla träd, källor, beskuggade block och lodytor.

**Boreal region** – se Naturgeografiska regioner.

**Boreonemoral region** – Se Naturgeografiska regioner.

**Ekologisk funktionalitet\*** – god ekologisk funktionalitet råder när tillräcklig mängd habitat för en artstocks långsiktiga överlevnad finns i ett landskap där god ekologisk konnektivitet råder.

**Ekologisk konnektivitet** – Bindning och fungerande processer mellan områden spridda i landskapet. God ekologisk konnektivitet innebär att områden har ett fungerande samband, t.ex. så att individer av olika arter kan förflytta sig mellan områdena.

**Ekosystem** – Enhetlig del av landskapet med dess organismer och abiotiska (icke levande) delar. Begreppet kan användas i vitt skilda skalor. I begreppet ingår bl.a. växter, djur och flöden av energi, näring och grundämnen.

**Etappmål** – Riksdagen beslutade våren 2010 om en ny målstruktur för miljöarbetet med generationsmål, miljö kvalitetsmål och etappmål. Generationsmålet anger inriktningen av den samhällsomställning som behöver ske



för att miljö kvalitetsmålen ska nås och syftar till att vara vägledande för miljöarbetet på alla nivåer i samhället. Miljö kvalitetsmålen med preciseringar anger det tillstånd i den svenska miljön som miljöarbetet ska leda till. För att underlätta möjligheterna att nå generationsmålet och miljö kvalitetsmålen kan regeringen fastställa etappmål inom prioriterade områden.

**Formellt skydd** – formellt skydd i skogsmark omfattar nationalpark, naturreservat, biotopskyddsområde och naturvårdsavtal. Jämför områdesskydd.

**Frivillig avsättning** – Minst 0,5 ha avsatt sammanhängande produktiv skogsmark där skogsbruk och andra åtgärder som kan skada områdets natur- och kulturmiljö värden inte ska utföras. Med frivillig menas att markägaren själv har fattat beslut om att spara området. Avsättningen är således inte en följd av något myndighetsbeslut eller formellt avtal. Definition enligt Stål m.fl. 2012.

**Funktionalitet** – Se Ekologisk funktionalitet.

**Gynnsam bevarandestatus** – En livsmiljös bevarandestatus definieras som summan av de faktorer som påverkar en livsmiljö och dess typiska arter och som på lång sikt kan påverka dess naturliga utbredning, struktur och funktion samt de typiska arternas överlevnad på lång sikt. En livsmiljös bevarandestatus anses ”gynnsam” när:

- dess naturliga utbredningsområde och de ytor den täcker inom detta område
- är stabila eller ökande, och
- den särskilda struktur och de särskilda funktioner som är nödvändiga för att den skall kunna bibehållas på lång sikt finns, och sannolikt kommer att finnas under en överskådlig framtid, och
- bevarandestatusen hos dess typiska arter är gynnsam enligt definitionen nedan.
- En arts bevarandestatus definieras som summan av de faktorer som påverkar den berörda arten och som på lång sikt kan påverka den naturliga utbredningen och mängden hos dess populationer. Bevarandestatusen för en art anses ”gynnsam” när:
  - uppgifter om den berörda artens populationsutveckling visar att arten på lång sikt kommer att förbli en livskraftig del av sin livsmiljö, och
  - artens naturliga utbredningsområde varken minskar eller sannolikt kommer att minska inom en överskådlig framtid, och
  - det finns, och sannolikt kommer att fortsätta att finnas, en tillräckligt stor livsmiljö för att artens populationer skall bibehållas på lång sikt.

**Habitat** – Livsmiljön för en enskild art. I den engelskspråkiga användningen av begreppet ingår nu ofta även innebörden i det svenskspråkiga begreppet biotop, jämför ovan.

**Hävd** – Traditionella brukningsformer inom jord- och skogsbruket. Betesdrift, slåtter och lövtäkt är vanliga brukningsformer som ryms inom begreppet.

**Impediment** – I skoglig bemärkelse, mark var virkesproducerande förmåga är mindre än 1 skogskubikmeter i virkestillväxt per ha och år.

**Intrångsersättning** – Ersättning till fastighetsägare eller innehavare av särskild rätt på grund av beslut som innebär att pågående markanvändning inom berörd del av en fastighet avsevärt försvåras. När det gäller formellt skydd kan besluten gälla naturreservat eller biotopskyddsområden

**Kanteffekt** – Förändringar som uppstår i bl.a. artsammansättning och mikroklimat, i övergångszonen mellan två biotoper.

**Kluster (av värdekärnor)** – En samling värdekärnor som ligger geografiskt koncentrerade i landskapet.

**Konnektivitet** – Se Ekologisk konnektivitet.

**Kontinuitet** – Sammanhängande tidsperiod, då likartade förhållanden som bestämmer landskapsutvecklingen har varit förhärskande i en biotop eller ett landskapsavsnitt. Kontinuitet kan mena olika förhållanden och dessa måste anges för att begreppet ska kunna användas på ett meningsfullt sätt. Exempel: 1) kontinuitet av naturlig utveckling som inte påverkats av människan i en skog; 2) kontinuitet av hävdpåverkan inom markerna som tillhör en by; 3) kontinuitet av trädförekomst i ett landskapsavsnitt.

**Kostnadseffektivt formellt skydd** – Ett varaktigt skydd<sup>39</sup> som tar sikte på skogar med höga befintliga och framtida naturvärden som behöver skydd och där urval, avgränsning och skyddsform inte gjorts mer ingripande än vad som krävs för ändamålet och till en låg administrativ kostnad.

**Miljöhänsyn** – Den hänsyn som tas i samband med olika skogliga åtgärder som röjning, gallring eller föryngringsavverkning till den biologiska mångfalden, kulturmiljöer och friluftslivet. Det handlar om att vid avverkning exempelvis lämna evighetsträd, hänsynsytor, trädgrupper och buffertzoner längs vattendrag.

Hänsynen är reglerad i 30 § skogsvårdslagen. I skogspolitiken finns en förväntan på att miljöhänsynen i genomsnitt ska vara mer långtgående än lagens krav.

Skogssektorn har gemensamt tagit fram målbilder för god miljöhänsyn.

**Natura 2000** – Ett nätverk av områden med höga naturvärden inom Europeiska unionen. Nationerna inom unionen arbetar enligt gemensamma riktlinjer med uppdraget att bilda nätverket. År 1979 antogs fågeldirektivet och 1992 också art- och habitatdirektivet där Natura 2000 ingår. Dessa två direktiv är grunden för EU:s naturvårdspolitik och den i sin tur har rötter i internationella överenskommelser.

Många av de svenska områdena är redan då de utses formellt skyddade. I de bevarandeplaner som görs för områdena tas bl.a. upp behovet av skötsel, formellt skydd eller andra metoder för att bevara och utveckla värdena. Områden som inte är skyddade formellt ska enligt förordningen om områdesskydd prioriteras för skydd. Sådana formellt skyddade arealer räknas inte in i etappmålet.

**Naturgeografiska regioner** – Den regionindelning som använts i strategin, och som tar naturförhållanden som utgångspunkt, är följande:

- Nordboreal region (region 2): Norrbottens och Västerbottens län förutom fjällen och den fjällnära skogen.
- Sydboreal region (region 3): Jämtlands, Västernorrlands, Dalarnas, Gävleborgs och Värmlands län, förutom fjällen och den fjällnära skogen.
- Boreonemoral region (region 4): Örebro, Västmanlands, Uppsala, Stockholms, Södermanlands, Östergötlands, Gotlands, Västra Götalands, Jönköpings, Kronobergs och Kalmar län.
- Nemoral region (region 5): Hallands, Blekinge och Skåne län.

**Naturskog** – Skog som så länge varit opåverkad av människan att den i stor utsträckning

<sup>39</sup> I enlighet med gällande bestämmelser i miljöbalken och jordabalken.

förvärvat de egenskaper (trädstruktur, artsammansättning m.m.) som kännetecknar urskogartad skog. Definition enligt Håkansson 2000.

**Naturvårdande skötsel** – Naturvårdande skötsel syftar till att vidmakthålla eller förbättra önskvärda miljötillstånd i områden som ska bevaras. Praktiskt innebär det ofta att återuppta eller imitera tidigare markanvändning eller naturlig störningsregim.

**Nemoral region** – Se Naturgeografiska regioner.

**Nyckelbiotop** – Ett skogsområde som från en samlad bedömning av biotopens struktur, artinnehåll, historik och fysiska miljö idag har mycket stor betydelse för skogens flora och fauna. Där finns eller kan förväntas finnas rödlistade arter.

**Områdesskydd** – Skydd av områden med stöd av lagstiftning i miljöbalken och enligt förordningen om områdesskydd. De områdesskydd som behandlas i strategin är naturreservat och biotopskyddsområde. Exempel på andra områdesskydd är nationalpark, kulturresevat och djur- och växtskyddsområde.

**Prioriterade bevarandevärden** – Utpekade naturvärden, kulturmiljövärden eller upplevelsevärden för rekreation och friluftsliv som läggs till grund för beslut om formellt skydd.

**Prioriterad skogstyp \*** – Skogstyper som utpekats som prioriterade i denna strategi.

**Produktiv skogsmark** – Skogsmark som enligt vedertagna bedömningsgrunder kan producera i genomsnitt minst en kubikmeter virke per hektar och år. Se även skogsmark.

**Region** – Se Naturgeografisk region.

**Restaurering (av biotoper och landskap)** – Återskapande till önskat tillstånd av tidigare biotop eller landskap, t.ex. ett hävdad landskap eller en viss naturskogstyp.

**Rödlistade arter** – Arter som utifrån bedömd utdöenderisk i landet är upptagna på en lista framtagen av ArtDatabanken och fastställd av Naturvårdsverket. Den är indelad i kategorierna: Utdöd (EX), Nationellt utdöd (RE), Akut hotad (CR), Starkt hotad (EN), Sårbar (VU), Nära hotad (NT) och Kunskapsbrist (DD). Arter i kategorierna CR, EN och VU benämns hotade. Den senaste rödlistan publicerades 2015.

**Samråd** – Enligt 12 kap. 6 § miljöbalken ska anmälan för samråd göras för verksamhet eller åtgärd som kan komma att väsentligt ändra naturmiljön. Anmälan ska göras hos tillsynsansvarig myndighet. Skogsstyrelsen är tillsynsmyndighet för samråd som gäller skogsbruksåtgärder. Föreläggande eller förbud kan meddelas, även om pågående verksamhet avsevärt försvåras. Ett sådant beslut medför rätt till ersättning. I Skogsstyrelsens föreskrifter och allmänna råd (SKSFS 2013:3) anges vilka åtgärder som ska anmälas för samråd enligt 12 kap. 6 § miljöbalken. De åtgärder som ska anmälas för samråd är:

- skogsbruksåtgärder i områden med mycket stor betydelse för flora och fauna (motsvarar nyckelbiotoper)
- viss dikesrensning
- maskinell skogsgödsling
- maskinell askåterföring
- stubbskörd
- anläggande av skogsbilvägar

- anläggande av traktorvägar som innebär grävning och schaktning i större omfattning - vissa undantag finns
- anläggande av basvägar över värdefulla våtmarker och värdefulla vattendrag  
Utöver dessa åtgärder finns en grundläggande anmälningsskyldighet för åtgärder som kan väsentligt ändra naturmiljön.

**Skogar med hög bonitet \*** – Flertalet rödlistade arter av såväl växter, djur och svampar är knutna till bördiga skogar. Med skogsmark av hög eller mycket hög bonitet menas i denna strategi områden med nedanstående egenskaper. Skogar med höga eller mycket höga ståndortsindex, motsvarar mellan 10 och 20 % av skogsmarken inom bonitetsvisande trädslag och region. Dock utgörs endast en mindre del av denna skogsmark av värdekärnor.

Region	Trädslag	SI (m)
Nordboreal	Tall	22-
	Gran	20-
Sydboreal	Tall	26-
	Gran	28-
Boreonemoral	Tall	28-
	Gran	30-
Nemoral**	Tall	28-

\*\*Granskogar utanför granens naturliga utbredningsområde anges dock ej som prioriterad skogstyp.

**Skogsmark** – Mark inom ett sammanhängande område där träden har en höjd av mer än fem meter och där träd har en kronslutenhet av mer än tio procent eller har förutsättningar att nå denna höjd och kronslutenhet utan produktionshöjande åtgärder. Se även produktiv skogsmark.

**Skyddszon** – Ett område i anslutning till värdekärna lämpligt som skydd mot negativa förändringar av värdekärnans naturvärden p.g.a. förändrad hydrologi och lokalklimat. Här menas i första hand skogsbestånd med påtagligt klimatstabiliserande funktion belägna intill värdekärnor vilkas långsiktiga funktion för rödlistade arter, signalarter och andra skyddsvärda arter är beroende av stabilitet i lokalklimat och ostörd hydrologi. Till skyddszoner räknas även bestånd intill sjöar och vattendrag samt bestånd vilka kan minska negativa effekter av luftföroreningar.

**Strukturer** – se Biotopstrukturer.

**SUS-region** – se Naturgeografisk region.

**Tätortsnära skog** – Skog belägen inom eller på nära avstånd från en tätort. För att en skog ska vara särskilt intressant för vardagsrekreation brukar man ofta ange att den ska ligga inom någon kilometer från tätorten.

**Urskogsartad skog** – Har egenskaper och strukturer som utvecklats under förutsättning att naturliga processer som i första hand vind, vatten och skogsbrand får verka ostört under tillräckligt lång tid. Områdena utmärks ofta av olikåldrighet, luckighet och genomgående stor strukturell variation. Generellt är tillgången på död ved stor. Lågor av varierande trädslag, i varierande storlek, fuktighetsgrad och ålder är liksom förekomsten av naturliga stubbar och stambrott mycket vanliga inslag. Torra och

talldominerade skogar som tidigare brunnit eller brukats extensivt kan däremot lida brist på död ved, här får i stället hög trädålder och trädkontinuitet ge indikation på naturvärdena. Definition enligt rapport 5339 (Naturvårdsverket 2004).

**Utvecklingsmark** – Trädbärande marker som i dagsläget har ett ringa eller begränsat naturvärde men som med utgångspunkt från befintligt träd/buskskikt och/eller belägenhet bedöms ha förutsättningar att utveckla och förstärka värdekärnans naturvärden antingen på kort sikt eller på längre sikt.

**Värdekärna** – Ett sammanhängande skogsområde som av länsstyrelsen och Skogsstyrelsen bedömts ha en stor betydelse för fauna och flora och/eller för en prioriterad skogstyp. Värdekärnor kan utgöras av delar av bestånd eller flera bestånd. Storleken varierar från enstaka hektar till i sällsynta fall flera hundra hektar. I första hand avses ett område som med avseende på bestånds-, struktur- och artdata bedömts ha stor betydelse för rödlistade arter, signalarter och andra skyddsvärda arter. Nyckelbiotoper och naturvärdesobjekt ingår normalt som en delmängd i begreppet värdekärna.

**Värde-trakt** \* – Ett landskapsavsnitt med särskilt höga ekologiska bevarandevärden. Värde-trakter har en väsentligt högre täthet av värdekärnor för djur- och växtliv inklusive biologiskt viktiga strukturer, funktioner och processer än vad som finns i vardagslandskapet

## 8 KÄLLFÖRTECKNING

- Ahlkrona m.fl. 2016. Kartering av kontinuitetsskog i boreal region.
- Angelstam, P., Jonsson, B-G., Törnblom, J., Andersson, K., Axelsson, R. och Roberge, J.M. 2010. Landskapsansats för bevarande av skoglig biologisk mångfald - en uppföljning av 1997 års regionala bristanalys, och om behovet av samverkan mellan aktörer. Skogsstyrelsen, Rapport 2010:4.
- Appelqvist, T. och Löfgren, R. 2005. Naturvårdsbiologisk forskning - underlag för områdesskydd i skogslandskapet. Naturvårdsverket, Rapport 5452.
- Bovin m.fl. 2016. Landskapsanalys av skogliga värdekärnor i boreal region;
- Brunet, J., Berlin, G., Ederlöf, E., Fritz, Ö. & Widgren, Å. 2005. Artpools- och traktanalys av lövträdbärande marker i Blekinge, Skåne och Hallands län. Länsstyrelsen Halland, Meddelande 2005:16.
- Konventionen om biologisk mångfald. 1992.
- Lindvall Carlsson, P. 2017. Genomförandeplan för skydd av tätortsnära natur i Skåne 2016–2020. Länsstyrelsen i Skåne
- Länsstyrelsen i Skåne län. 2005. Skånes skogar – historia, mångfald och skydd. Kunskapsunderlag för bevarande av värdefulla skogsområden och andra trädbärande marker. Rapport 2005:12, Länsstyrelsen i Skåne län
- Länsstyrelsen i Skåne län. 2006 Strategi för formellt skydd av skog i Skåne län. Länsstyrelsen i Skåne Rapportserien Skåne i utveckling Rapport 2006:14
- Länsstyrelsen Skåne. 2018, Handlingsplan för grön infrastruktur Insatsområden för grön infrastruktur 2019–2030. Länsstyrelsen Skåne Aktuell period: 2019–2023
- Naturvårdsverket 2003. Natura 2000 i Sverige. Handbok med allmänna råd. Handbok 2003:9.
- Naturvårdsverket 2004. Skyddsvärda statliga skogar och urskogsartade skogar. Huvudrapport över uppdrag om naturvärdesbedömning och skydd av viss skog. Rapport 5339.
- Naturvårdsverket 2008. Planering av naturreservat - vägledning för beskrivning, indelning och avgränsning. Rapport 5788.
- Naturvårdsverket 2012a Åtgärdsprogram för särskilt skyddsvärda träd. Mål och åtgärder 2012–2016. Rapport 6496.
- Naturvårdsverket 2013. Förvaltning av skogar och andra trädbärande marker i skyddade områden. Rapport 6561.
- Naturvårdsverket 2016. Vägledning för statligt markåtkomstbidrag till kommuner för skydd av värdefull natur. 2016-06-20.
- Naturvårdsverket och Skogsstyrelsen 2013. Riktlinjer för tillämpning av naturvårdsavtal. Skogsstyrelsen dnr 2012/2424 eller Naturvårdsverket ärendenr NV-09333-12.
- Naturvårdsverket och Skogsstyrelsen 2015. Formellt skydd av skog – införande av en kompletterande arbetsmetod. Anvisningar.
- Naturvårdsverket och Skogsstyrelsen. 2017. Nationell strategi för formellt skydd av skog. Reviderad version 2017. Naturvårdsverkets rapport 6762.
- Nitare, J. 2014. Naturvårdande skötsel av skog och andra trädbärande marker.



Regeringens beslut M2014/593/Nm. Etappmål för biologisk mångfald och ekosystemtjänster.

Regeringens proposition 2013/14:141. En svensk strategi för biologisk mångfald och ekosystemtjänster.

Regeringens proposition 2009/10:238. Framtidens friluftsliv.

Regeringens skrivelse 2012/13:51. Mål för friluftspolitiken.

SCB 2010. Tätorter, småorter och fritidshusområde, [www.scb.se](http://www.scb.se).

Skogsstyrelsen 2010. Strategi - Naturvårdande skötsel i områden med biotopskydd eller naturvårdsavtal. Protokoll 47/2010.

Skogsstyrelsen 2014. Handbok för inventering av nyckelbiotoper. Skogsstyrelsen.

SOU 1997:97. Skydd av skogsmark - behov och kostnader. Betänkande av miljövårdsberedningen.



Denna rapport omfattar en reviderad regional strategi för formellt skydd av skog i Skåne län. Strategin är ett verktyg för ett kostnadseffektivt skydd av skog i syfte att uppnå etappmålen. Den riktar sig till länsstyrelsen, Skogsstyrelsen, kommuner, markägare, markägarorganisationer, skogsbrukets aktörer, ideella organisationer och andra berörda.



Länsstyrelsen  
Skåne



SKOGSSTYRELSEN