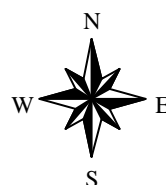
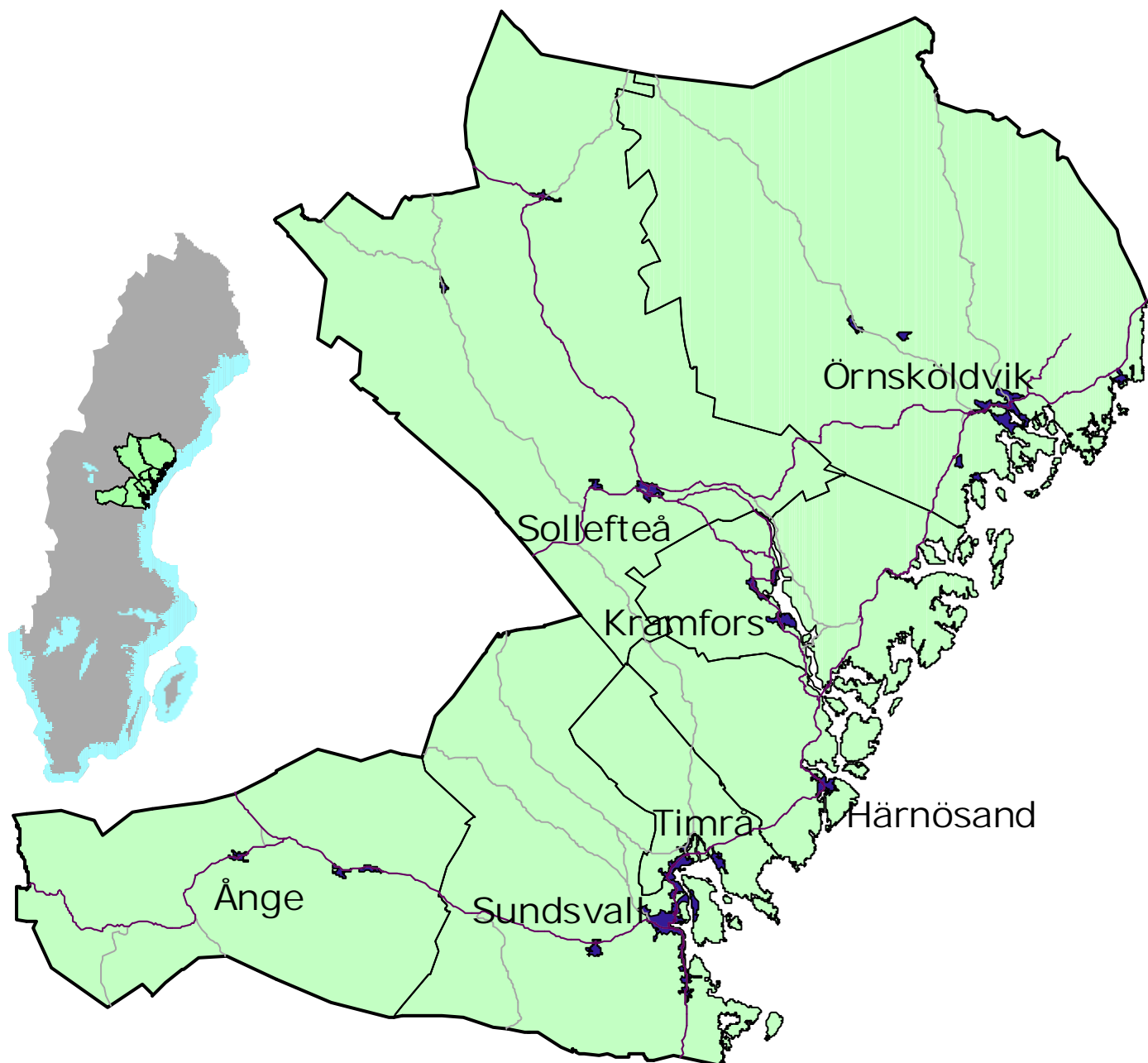


# Regional utveckling och utvecklingstendenser i Västernorrlands län 2003



# Regional utveckling och utvecklingstendenser Västernorrlands län

September 2003

## INNEHÅLLSFÖRTECKNING

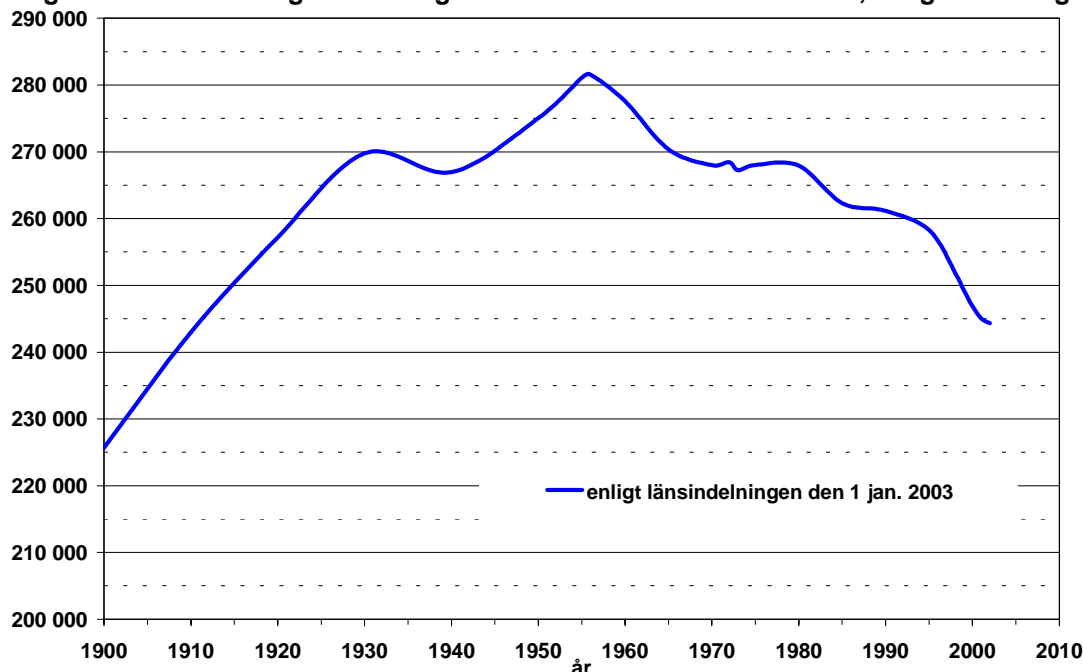
<b>1</b>	<b>BEFOLKNING</b> .....	<b>2</b>
1.1	BEFOLKNINGSUTVECKLING .....	2
1.2	FÖDELSENETTO OCH FLYTTNINGSSTRÖMMAR .....	3
1.3	ÅLDERSSTRUKTUR .....	5
<b>2</b>	<b>SYSSELSÄTTNING OCH NÄRINGSLIV</b> .....	<b>6</b>
2.1	FÖRVÄRVSARBETANDE .....	6
2.2	NÄRINGSLIVSSTRUKTUR OCH FÖRETAGANDE .....	7
2.3	SHIFT-SHARE ANALYS AV SYSSELSÄTTNINGsutvecklingen .....	10
2.4	ARBETSLÖSA OCH I KONJUNKTURPROGRAM .....	11
2.5	SYSSELSATTA OCH I ARBETSKRAFTEN .....	12
2.6	NYFÖRETAGANDE OCH FÖRETAGSKONKURSER .....	13
<b>3</b>	<b>UTBILDNING</b> .....	<b>15</b>
3.1	UTBILDNINGSNIVÅER INOM NÄRINGSLIVET .....	15
3.2	ÖVERGÅNGAR TILL HÖGSKOLA OCH BOSÄTTNING EFTER EXAMEN .....	16
<b>4.</b>	<b>SJUKSKRIVNINGAR OCH FÖRTIDSPENSIONER</b> .....	<b>17</b>
4.1	SJUKSKRIVNINGAR .....	17
4.2	FÖRTIDSPENSIONER/SJUKBIDRAG .....	18
<b>5.</b>	<b>KONJUNKTUR OCH FÖRETAGSKLIMAT I VÄSTERNORRLAND</b> .....	<b>18</b>
5.1	SMÅFÖRETAGSBAROMETERN VÅREN 2003 .....	18
5.2	KONJUNKTURÖVERSIKT FÖR NORRLAND HÖSTEN 2002 .....	20
5.3	SVENSK HANDELS STRUKTURINDEX 2002 .....	22
5.4	SVENSKT NÄRINGSLIVS RANKING AV FÖRETAGSKLIMATET .....	22
5.5	ALMI BAROMETERN OM SMÅFÖRETAGARNAS SITUATION, MARS 2003 .....	23

# 1 BEFOLKNING

## 1.1 Befolkningsutveckling

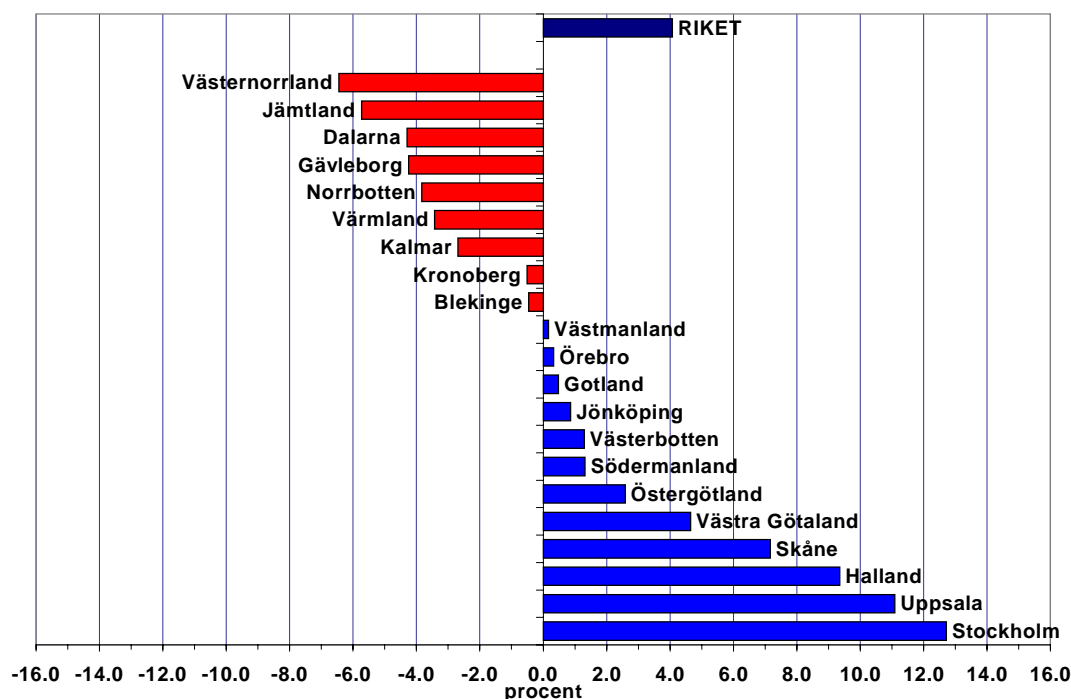
Västernorrlands befolkning ökade kraftigt under 1900-talets första hälft och var som störst vid årsskiftet 1956/57 med 281 591 invånare enligt nuvarande länsindelning. Därefter har befolkningen i länet minskat med 37 272 invånare eller -13.2 procent till den sista december 2002, då folkmängden uppgick till 244 319 invånare. Det är främst kring den första halvan av 1960-talet och under den andra halvan av 1990-talet som befolkningen dramatiskt minskat, se diagram 1.

Diagram 1. Befolkningsutveckling i Västernorrlands län 1900-2002, enligt indelningen 1 jan 2003



Strukturuomvandling och den ekonomiska krisen i Sverige under 1990-talet i kombination med en allt äldre befolkning och utflyttning av unga har bidragit till att Västernorrland tillhört det län som haft en negativ befolkningsutvecklingen. Även länets låga andel av utrikes födda, som är 5 procent av befolkningen jämfört med närmare 12 procent i hela riket, har haft en inverkan till den negativa befolkningsutvecklingen. Befolkningsförändringen 1990-2002 visas i diagrammet nedan.

Diagram 2 Befolkningsförändring (%) 1990-2002, enligt länsindelningen 2003-01-01



Befolkningsförändringarna under det första halvåret 2003 innebar att länet som enda norrlandslän fick en folkökning, folkökningen uppgick till 129 personer. Sammantaget med att utvecklingen under 2002 var betydligt bättre än de närmast föregående åren så inger befolkningsförändringarna sedan den 1 januari 2002 förhoppningar om att den neråtgående befolkningstrenden i länet kan vara på väg att brytas.

## 1.2 Födelsenetto och flyttningsströmmar

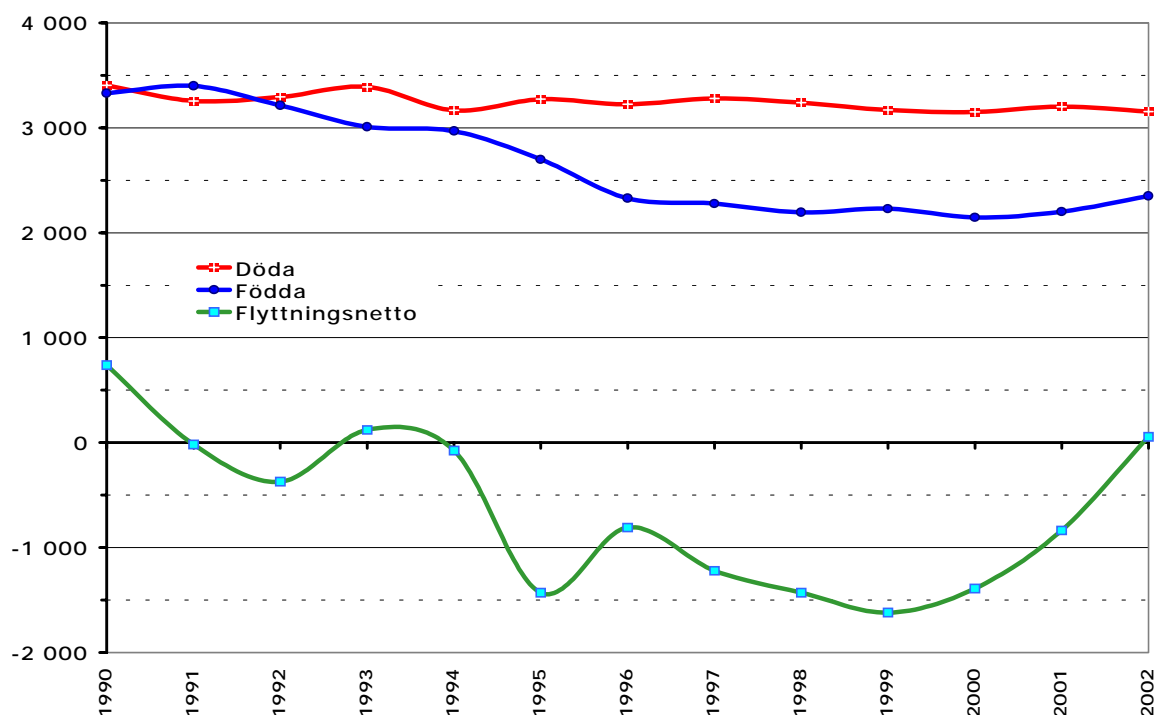
Från 1990-12-31 t o m 2002-12-31 var befolkningsminskningen i länet 16 836 personer, därav var födelseunderskottets andel 46% eller -649 personer och år medan flyttningsförlusten svarade för 54% eller i genomsnitt -753 personer per år.

Från 1990 och framåt så är det endast under 1991 som länet haft ett överskott av antalet födda i förhållande till antalet avlidna. Såväl fruktsamheten i genomsnitt per kvinna som födelsetalen minskade därefter kraftigt och nådde sin kulmen år 2000 då endast 2 146 barn föddes vilket kan jämföras med 3 400 under 1991. Positivt är att födelsetalen nu tenderar att åter öka, se diagram 3.

De första åren av 1990-talet var det en relativt stor inflyttning av utländska medborgare (främst från Bosnien-Hercegovina och Jugoslavien) till Västernorrland, vilket balanserade det inrikes flyttningsunderskottet. Därefter minskade såväl flyttningsöverskottet mot utlandet som att de inrikes flyttningsförlusterna blev större. För åren 1997-2001 var flyttningsunderskottet 1 300 personer i genomsnitt per år, därav ca -1 640 mot övriga län och +340 mot utlandet. Men från 1 jan 2002 till sista juni 2003 blev det ett positivt flyttnetto på totalt 506 personer, därav 56 personer 2002 och 450 personer under första halvåret 2003. Ett fortsatt negativt födelsenetto för de 18 månaderna medförde dock att länets folkmängd minskade med 630 personer. Men trots det negativa födelsenettet så var differensen mellan antalet födda och döda den bästa sedan första hälften av 1990-talet.

Av Västernorrlands flyttningsöverskott på 450 personer under det första halvåret 2003, var flyttningsöverskottet mot övriga län i riket 117 personer medan överskottet mot utlandet var 333 personer. För att hitta ett tidigare år där länet uppvisade ett inrikes flyttningsöverskott får man gå så långt tillbaka som till 1980.

Diagram 3. Födelse- och dödstal samt flyttningsnetto helåren 1990 t o m 2002



I tabellen nedan redovisas nettoflyttning på kön och åldersklasser i genomsnitt per år under åren 1990-1994, 1995-1999 och 2000 t o m 2002.

**Tabell 1. Nettoflyttning på kön och åldersklasser i genomsnitt per år, Västernorrlands län**

Ålder	Män			Kvinnor		
	1990-1994	1995-1999	2000-2002	1990-1994	1995-1999	2000-2002
0-17	134	-65	112	122	-78	60
18-29	-154	-400	--522	-182	-449	-403
30-44	83	-141	-1	103	-41	58
45-64	-33	-43	8	-11	-52	-18
65-	9	-15	-12	7	-19	-6
<b>Totalt</b>	<b>39</b>	<b>-665</b>	<b>-415</b>	<b>39</b>	<b>-638</b>	<b>-309</b>

Det kan utläsas i tabellen att de största flyttning förlusterna återfinns i åldersgruppen 18-29 år och att nettoförlusten av kvinnor var något högre än för män i åldersgruppen under hela 1990-talet. Hitintills under 2000-talet har förhållandet dock blivit det motsatta. Sammantaget har det varit ett större negativt flyttnetto för män än för kvinnor.

Vart går flyttningströmmarna? Huvuddelen av omflyttningarna inom landet går till Stockholms län, vilket även är det län som Västernorrland under åren haft den största nettoförlusten till. Under 2002 var det däremot fler som flyttade in från Stockholm till länet än ut. Andra län som Västernorrland har ett stort negativt flyttnetto till är de två övriga storstads länen, Västra Götaland och Skåne. I tabell 2 nedan visas länets flyttningnetto under de fem senaste åren gentemot län i Sverige och utlandet.

**Tabell 2. Migrationsflöden 1998-2002 för Västernorrlands län**

Flyttningnetto	1998	1999	2000	2001	2002
Stockholms län	-651	-748	-631	-316	53
Västerbottens län	-179	-167	-88	-79	-225
Jämtlands län	-3	-29	-48	8	57
Gävleborgs län	-27	-36	-73	-10	93
Västra Götalands län*	-295	-215	-317	-305	-175
Uppsala län	-106	-73	-77	-151	-77
Norrbottnens län	-5	72	-9	-9	15
Skåne län	-125	-207	-146	-162	-141
Övriga län	-288	-383	-568	-316	-333
<b>Inrikes</b>	<b>-1 679</b>	<b>-1 786</b>	<b>-1 957</b>	<b>-1 340</b>	<b>-733</b>
<b>Utrikes</b>	<b>249</b>	<b>165</b>	<b>567</b>	<b>502</b>	<b>789</b>
<b>Totalt</b>	<b>-1 430</b>	<b>-1 621</b>	<b>-1 390</b>	<b>-838</b>	<b>56</b>

\*Västra Götalands län bildades den 1/1 1998 av Göteborg och Bohus län tillsammans med Älvsborgs och Skaraborgs län (exkl. Mullsjö och Habo kommuner som överfördes till Jönköpings län)

På uppdrag av länsstyrelsen och i samverkan med länets kommuner utförde SCB 2001 en omfattande flyttningstudie över de som flyttat in, ut eller mellan kommuner inom Västernorrlands län under år 2000. I den undersökningen framkom det bland annat att de tre främsta skälen till att folk flyttade till och från länet samt inom länet var enligt de svar som redovisas i tabellen nedan.

**Tabell 3. Vanligaste svar på frågan om orsaker till beslut att flytta**

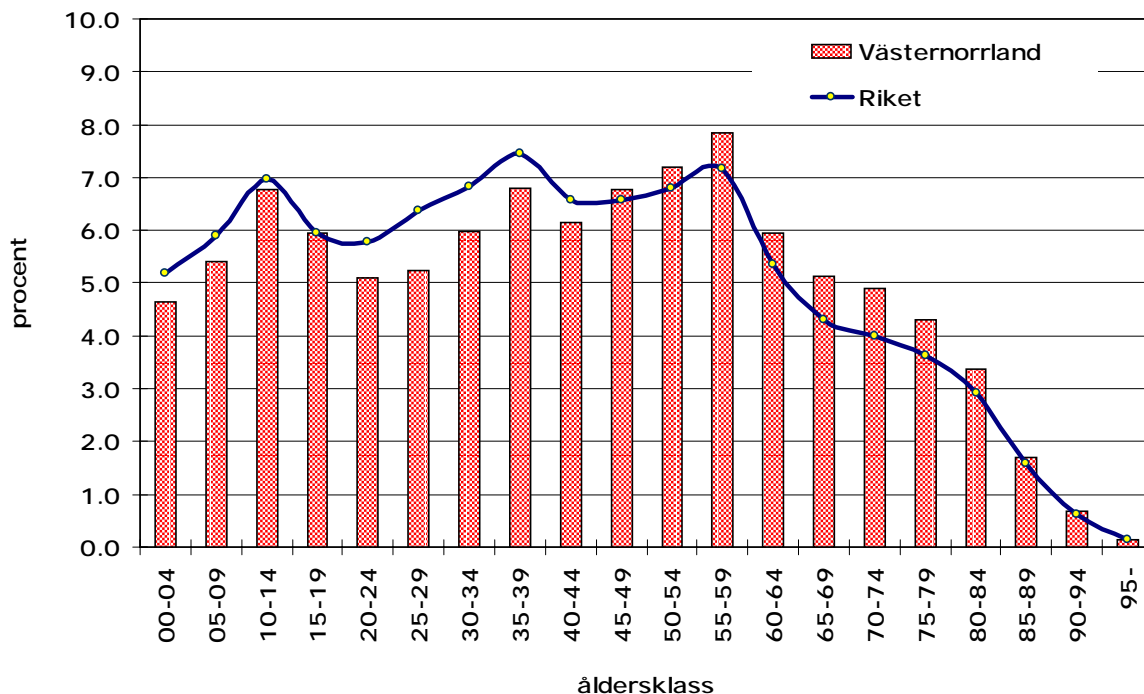
Flyttare	Främsta skäl	Andra skäl	Tredje skäl
<b>Inflyttare</b>	Närhet till högskoleutbildning	Ökade möjligheter att umgås med släkt och vänner	Förändrade familjeförhållanden
<b>Utflyttare</b>	Närhet till högskoleutbildning	Fick arbete	Större arbetsmarknad
<b>Flyttare inom länet</b>	Förändrade familjeförhållanden	Bättre bostad	Kortare arbetsresor
<b>Samtliga flyttare</b>	Närhet till högskoleutbildning	Fick arbete	Förändrade familjeförhållanden

I studien framkom vidare att ungefär var tredje av utflyttarna kunde tänka sig flytta tillbaka till Västernorrland inom de närmaste fem åren, medan 28 procent svarade vet ej.

### 1.3 Åldersstruktur

Medelåldern på befolkningen i länet är betydligt högre än i riket, i december 2002 var medelåldern i länet 42.7 år jämfört med rikets 40.6 år. I nedanstående diagram visas folkmängden i länet och riket fördelat på 5-års klasser.

Diagram 5. Folkmängd i relativa tal på femårsklasser den 31/12 2002



Såväl antalet kvinnor i åldern 18-44 år som deras procentuella andel av den totala befolkningen i länet har stadigt sjunkit sedan 1990, vilket påverkar födelsetalen negativt. Från 1990 till 2002 minskade antalet kvinnor i åldern 18-44 år med drygt 7 100 personer och deras andel av hela befolkningen sjönk samtidigt från 16.9% år 1990 till 15.2% år 2002. Andelen för motsvarande åldersgrupp kvinnor i hela riket var 17.3% år 2002.

För att uppnå samma andel kvinnor i åldrarna 18-44 år i länet som i hela riket så skulle det krävas ett tillskott på närmare 5 100 kvinnor till åldersgruppen, under antagande att den totala befolkningen är konstant i länet. Befolkningens fördelning på kön och åldersklasser i Västernorrland och i hela riket redovisas i tabell 4.

Tabell 4. Folkmängd på kön och åldersklasser i Västernorrlands län och riket, 2002-12-31

Ålder	Västernorrland			Procent			Riket		
	Män	Kvinnor	M+Kv	Män	Kvinnor	M+Kv	Män	Kvinnor	M+Kv
00-09	12 579	11 983	24 562	5.1	4.9	10.0	5.7	5.4	11.1
10-17	13 181	12 384	25 565	5.4	5.1	10.5	5.5	5.2	10.6
18-29	16 134	14 610	30 744	6.6	6.0	12.6	7.4	7.1	14.4
30-44	23 765	22 489	46 254	9.7	9.2	18.9	10.6	10.2	20.8
45-64	34 623	33 199	67 822	14.2	13.6	27.8	13.0	12.8	25.9
65-74	11 651	12 832	24 483	4.8	5.3	10.0	3.9	4.4	8.3
75+	9 788	15 101	24 889	4.0	6.2	10.2	3.4	5.5	8.9
<b>Totalt</b>	<b>121 721</b>	<b>122 598</b>	<b>244 319</b>	<b>49.8</b>	<b>50.2</b>	<b>100</b>	<b>49.5</b>	<b>50.5</b>	<b>100</b>

Det är först i åldersgrupperna 65 år och äldre som det finns ett kvinnoöverskott i länet medan det största kvinnounderskottet i återfinns i åldersgruppen 18 till 29 år, där går det endast 906 kvinnor per 1 000 män i Västernorrland vilket kan jämföras med rikets 961 kvinnor per 1 000 män.

Enligt en befolkningsprognos som SCB har gjort (riksprognos) med senaste 15 års flyttmönster inlagda så beräknas äldrekvoten dvs. andelen av befolkningen 65+ av den totala befolkningen att öka i länet från nuvarande 20% till 23% år 2010 medan äldrekvoten för hela riket ökar från 17% till 19%.

## 2 SYSSELSÄTTNING OCH NÄRINGS LIV

### 2.1 Förvärsarbetande

I Västernorrlands län fanns det år 2001 omkring 26 000 arbetsställen<sup>1</sup> med 109 145 förvärsarbetande<sup>2</sup> i åldrarna 16 år och äldre. Av de privata arbetsställena exkl. jord- och skogsbruk saknar dock omkring 70 procent anställda. Andelen förvärsarbetande av befolkningen 16-64 år uppgick 2001 till 72.0% i länet, mot rikets 71.7%. Av de förvärsarbetande var andelen företagare i såväl länet som riket omkring sju procent år 2001.

Det år som hade flest förvärsarbetande under hela 1900-talet i såväl länet som i hela riket var 1989 men den djupa ekonomiska kris som Sverige drabbades av i början av 90-talet minskade dramatiskt efterfrågan på arbetskraft. Denna kris som inverkade på ekonomi och arbetsmarknad i Sverige under större delen av 90-talet slog betydligt hårdare mot sysselsättningen i Västernorrland än mot riket som helhet. Från 1989 t o m 1997 minskade antalet förvärsarbetande i länet med närmare -26 000 personer eller med -19.5%, vilket kan jämföras med hela landets nedgång på -14.9%. Därefter har länet och riket haft en tillväxt av antalet förvärsarbetande med två respektive sju procent från 1997 till 2001.

**Tabell 5. Förvärsarbetande 16+ dagbefolkning i absoluta tal, 1985-2001**

	1985	1989	1993	1997	1999	2000	2001
<b>Västernorrland</b>	130 447	132 962	110 482	106 996	107 404	108 392	109 145
<b>Riket</b>	4 273 065	4 466 277	3 733 473	3 801 301	3 948 296	4 051 870	4 091 079

*Till följd av att en ny metod för avgränsning av förvärsarbetande infördes av SCB 1993 så minskade antalet förvärsarbetande i länet och riket med ca 3% jämfört med den tidigare avgränsningsmetoden.*

Fördelas sysselsättningsutvecklingen 1989-2001 på kön har nettominskningen varit större för män än för kvinnor i såväl Västernorrland som i hela riket. Antalet förvärsarbetande män minskade i länet med 13 300 eller -19.0 procent från 1989 till 2001 medan antalet förvärsarbetande kvinnor minskade med 10 500 eller -16.7 procent, motsvarande nedgång för hela landet var -8.6 procent för män och -8.1 procent för kvinnor.

Sysselsättningsminskningen i länet 1989-2001 var i absoluta tal störst inom industrinäringarna (tillverkning och utvinning, energiproduktion och vattenförsörjning samt byggnadsverksamhet), där försvann drygt 13 200 arbetstillfällen, vilket motsvarar 56 procent av den totala sysselsättningsnedgången på 23 800 personer.

**Tabell 6 Förvärsarbetande 16+ dagbefolkning efter näringsgren, Västernorrlands län**

Näringsgren					Differens 1989-2001		
	1989	1993	1997	2001	länet	%	riket %
Jordbruk*, skogsbruk, fiske	5 455	3 114	2 785	2 688	-2 767	-50.7	-50.7
Tillverkning och utvinning	27 205	19 955	19 205	18 156	-9 049	-33.3	-19.9
Energi och vattenförsörjning	1 863	1 652	1 332	1 270	-593	-31.8	-22.4
Byggverksamhet	10 963	7 588	6 720	7 344	-3 619	-33.0	-20.9
Handel och kommunikation	24 494	19 587	19 710	19 356	-5 138	-21.0	-11.3
Finans- o företagstjänster	9 611	9 132	10 843	12 873	3 262	33.9	33.2
Utbildning och forskning	8 522	8 445	7 883	9 202	680	8.0	18.1
Vård och omsorg	28 122	25 544	22 313	23 133	-4 989	-17.7	-14.0
Personliga och kulturella tjän.	6 742	6 194	6 434	6 928	186	2.8	4.0
Offentlig förvaltning	7 501	7 615	7 503	6 862	-639	-8.5	-0.1
Ej specificerat	2 484	1 656	2 268	1 333	-1 151	-46.3	-23.3
<b>Totalt</b>	<b>132 962</b>	<b>110 482</b>	<b>106 996</b>	<b>109 145</b>	<b>-23 817</b>	<b>-17.9</b>	<b>-8.4</b>

\*Under 1991 så förändrade SCB sin registrering av förvärsarbetande inom jordbruk, vilket medförde ett bortfall av antalet förvärsarbetande i jordbruk med omkring 15-20 procentenheter jämfört med den tidigare metoden.

<sup>1</sup> Arbetsställen enligt SCB:s företagsregister

<sup>2</sup> Förvärsarbetande dagbefolkning (de med arbetsplats i regionen) enligt SCB:s registerbaserade arbetsmarknadsstatistik (RAMS). RAMS är en årlig totalräknad statistik som primärt baseras på arbetsgivarnas kontrolluppgifter till skillnad från arbetskraftsundersökningarna (AKU) som är urvalsbaserade och kan ge en snabbare publicering. RAMS mäter sysselsättningen en gång per år, och det tar ca 15 månader innan resultaten kan publiceras av SCB.

Det är först från 1998 som det på allvar kunde märkas en uppgång i den svenska ekonomin och på arbetsmarknaden, men de regionala och kommunala skillnaderna är stora och det är främst i storstadsområdena som sysselsättningsnivåerna har återhämtat sig. Under 2001 ökade antalet förvärvsarbetande i tre av fem kommuner i Sverige vilket var en liten försämring mot år 2000 då tre av fyra kommuner ökade. I förhållande till 1999 var det dock en klar förbättring då det endast var fyra av tio kommuner som fick en sysselsättningsökning. Under 2001 var det främst den offentliga sektorns kommunala del som låg bakom bruttoökningen av antalet förvärvsarbetande i landet, medan tillverkningsindustrin minskade.

De regionala förändringarna av antalet förvärvsarbetande under 2001 var ojämnt spridda, där flertalet kommuner i mellersta och övre norrland fick en minskning av antalet förvärvsarbetande. Den positiva utvecklingen återfanns främst i Mälardalen, Västra Götaland och i sydvästra Skåne, i övrigt var det i mellanstora kommuner med 50 000 -100 000 förvärvsarbetande som antalet förvärvsarbetande ökade procentuellt mest. Förändringen under 2001 i länets kommuner var en minskade sysselsättningen i Sollefteå och Kramfors med -295 respektive -103 förvärvsarbetande medan sysselsättningen i Ånge minskade marginellt med -4. I Sundsvall och Örnsköldsvik ökade antalet förvärvsarbetande med 789 och 316 personer medan uppgången i Härnösand och Timrå var mer blygsam med 28 respektive 22 sysselsatta.

Sedan 2001 har konjunkturen och tillväxttakten i den svenska ekonomin försvagats. Nedgången i den svenska utrikeshandeln blev mycket ett utslag av den globala ekonomins och finansmarknadernas konjunkturavmattning. Den globala konjunkturåterhämtningen väntas bli fortsatt trög under 2003. En arbetslöshet som väntas stiga i såväl Europa som i USA dämpar hushållens efterfrågan under resten av året. Förutsättningarna för en ökad tillväxt under 2004 finns dock på plats. Höstens nej i folkomröstningen om Euro kan dock komma att innebära konsekvenser på längre sikt för den svenska industrikonjunkturen och dess fortsatta utveckling.

Den framtida arbetsmarknadens rekryteringsbehov fram till år 2015 kommer att starkt påverkas av stora pensionsavgångar (inte minst inom den offentliga sektorn) vilket medför en ökad efterfrågan av arbetskraft inom ett flertal områden och branscher i såväl länet som riket. Samtidigt kommer tillgången på utbildade och examinerad som ska kunna matcha arbetsmarknadens behov att bli lägre inom vissa områden. För att klara av dessa behov blir uppgiften att höja befolkningens förvärvsgrader att bli allt mer betydelsefull. En annan utmaning för samhället är att söka vända de negativa ökningsspiralen av långtidssjukskrivna och att få ner andelen förtidspensionerade. Ett annat politiskt viktigt mål blir att öka arbetskraftsdeltagandet bland utomnordiska och utomeuropeiska invandrare och där en ökad hänsyn kan tas till deras utbildningsbakgrund och kompetens. Arbetskraftsbehovet i länet kommer även att påverkas av påbörjade eller planerade större infrastrukturprojekt som t ex färdigställande av Botniabanan och upprustning av Ådalsbanan, förstärkning av Mittbanan, nya E4 Sundsvall Syd m fl vilka i första hand ökar efterfrågan på yrkeskunnig personal inom konstruktions-, transport- och byggsektorn.

Som en motvikt mot ett ökat tryck på arbetskraftsefterfrågan ligger dock fortsatta rationaliseringskrav och organisationsförändringar inom främst länets större industri- och handelsföretag för att därigenom ytterligare höja produktiviteten och pressa ner arbetskraftsbehoven. Men även länets utveckling inom de offentliga finanserna med budgetproblem inverkar på hur de kommande behoven kan fyllas.

## 2.2 Näringslivsstruktur och företagande

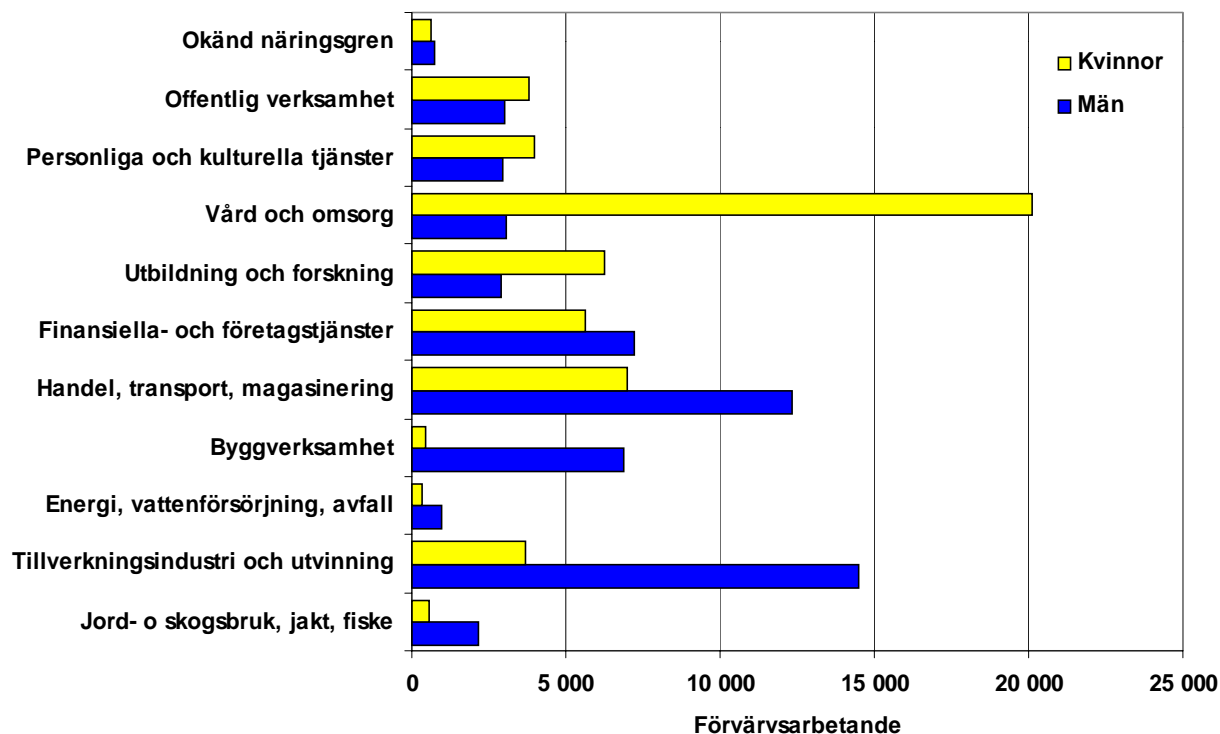
Huvuddelen av länets förvärvsarbetande arbetar inom arbetsställen som har under 100 sysselsatta. En stor del av bortfallet av arbetstillfällen från 1990- och framåt har inträffat inom länets stora koncerner och större arbetsställen. Från att ha haft en större andel av de förvärvsarbetande inom såväl medelstora (100-499) som stora (500- ) företag så har länet numera en mindre andel anställda inom dessa än i riket som helhet.

En traditionell bild av länet är att det är en gammal industriregion som domineras av stora företag inom den råvarubaserade industrin. Men trots att den observationen har sitt berättigande i ekonomiska termer så är andel sysselsatta inom tillverkningsindustrin sedan ett flertal år lägre än i jämförelse med hela riket.



Strukturomvandlingen inom processindustrin har fortsatt, och det utländska ägandet inom länets industri har förstärkts. I nuläget dominerar servicesektorn som den viktigaste sektorn ur arbetskraftens synvinkel - och i synnerhet den offentliga för kvinnor. I Västernorrlands län dominerar vård och omsorg som den största enskilda näringsgrenen för kvinnor och tillverkningsindustri och utvinning för män, se diagram 6

**Diagram 6. Antal förvärvsarbetande 16+ år med arbete i länet 2001 efter näringsgren och kön**



En fortsatt ökad differentiering inom länets näringsliv inte minst för kvinnor och högskoleutbildade ungdomar ter sig alltmer önskvärd för att kunna attrahera en befolkning att bosätta sig och bli kvar i länet. I förhållande till riket är andelen företag och anställda inom den privata sektorn något lägre i länet, vidare är tillväxttakten och nyföretagandet liksom utvecklingen inom ett flertal tillväxtbranscher lägre i länet än i riket som helhet. Delar inom den privata tjänstesektorn och företagsamheten har dock gått framåt i länet under senare år, bl a inom Contact/callcenter verksamheter.

För att kunna möta marknadens behov i en allt hårdare internationell konkurrens och ekonomi krävs det i flera fall att kompetensförsörjningen och utbildningsnivåerna kan höjas inom länets näringsliv och företag. Särskilt utsatta är de små- och medelstora privata företagen som ofta själva saknar de resurser som krävs för att kunna hantera ökade krav. Det är först och främst i dynamiska regioner - med verksamheter i termer av kunskap/humankapital - som tillväxten är högre än genomsnittet.

Tillverkningsindustrin och dess underleverantörsföretag har traditionellt haft en stark koppling till länets basindustri och dess behov. För att bli mindre sårbara krävs därför att de underleverantörsföretag som idag fortfarande är komponenttillverkare försöker sig komma ut på en större marknad och/eller bli systemleverantörer. Ett sätt kan vara att underleverantörerna i större omfattning söker hitta samarbetspartners för att därigenom kunna åta sig stora systemleveranser och skapa förutsättningar för en egen produktutveckling.

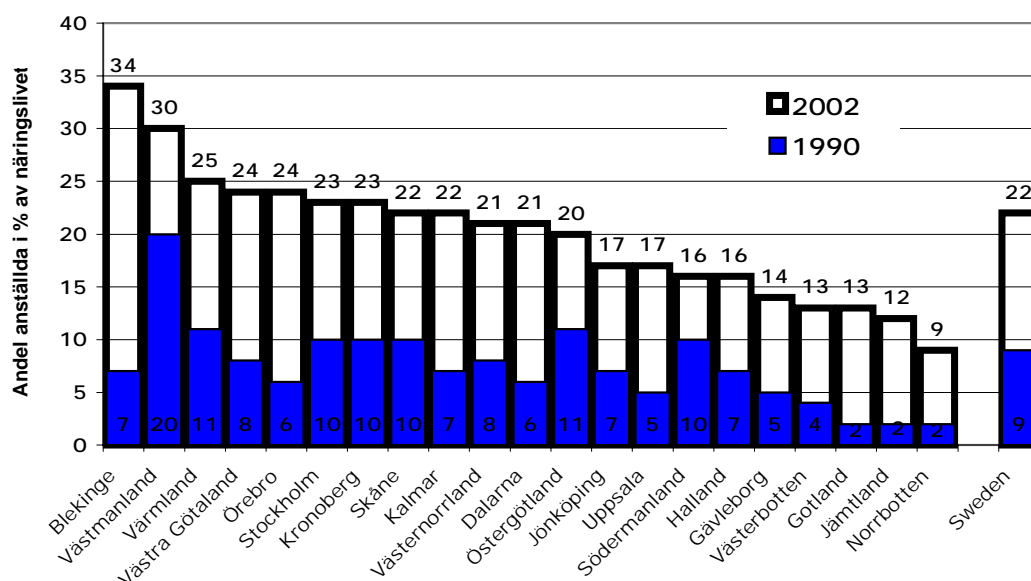
Positiva faktorer ur länets konkurrenssynpunkt är att tillverkningsindustrins produktivetsvärden (förädlingsvärde per anställd) under flertalet år legat i topp i landet och klart överträffat riksgenomsnittet. Vidare är såväl bruttoregionprodukten – trea i landet efter Stockholm och Västra Götaland - räknat per invånare - som de exportvärden och exportkunnandet som produceras och finns i länet stora. Även inom vissa internationella utvecklingsområden såsom logistik, bioenergi och miljöteknik finns en rad företag i länet som ligger i framkant beträffande kompetens och utveckling.

Under 1990-talet var IT-branschen en sektor som var mycket expansiv och i riket fanns det år 2000 ungefär 230 400 förvärvsarbetsgivande inom IT- och telekomföretag (handel och uthyrning av IT-varor, telekommunikation, elektronikindustri, datakonsulter och dataservice) och av dessa var ca 4 300 sysselsatta i länet eller motsvarande 1.8 procent av rikets andel. Men fr o m 2000 har stora delar inom IT sektorn haft en kraftig recession vars varaktighet och långtgående konsekvenser för den fortsatta ekonomiska utvecklingen och tillväxten i landet fortfarande är svårbedömda. Problemen återfinns främst inom verksamheterna telekom och datakonsulter. Stockholm, Gotland, Gävleborg och Östergötland tillhör de regioner som markant har drabbats av telekomsektorns kris. En genomgång av Mid Sweden Information Center, (MIC) visar dock att IT-sektorn i länet fram t o m 2002 klarat sig bra till följd av IT verksamheten inom det regionala området "Stora system" haft en tillväxt. I gruppen "Stora system" ingår IT-anställda i de statliga verken CSN, PRV, RFV och SPV samt Nordea och SDC, och här är det främst RFV Data som ökat.

En potentiell men konjunkturkänslig framtidsbransch inom arbetsmarknaden är upplevelsenäringen som bl. a. inrymmer turism, kultur, nöjen, sport och spel och personliga tjänster. Under åren 1993-2000 så ökade sysselsättning inom den svenska upplevelsenäringen med ca 40 procent eller 84 000 arbetstillfällen. Även för Västernorrland har näringen en betydelsefull roll med en stor utvecklingspotential. Under år 2002 genererade turismen i länet enligt Mitt Sverige Turism totalt omkring 3.9 miljoner övernattningsnätter (fördelat på olika boendeformer från släkt och vänner till hotell) därav uppgick de kommersiella gästnätterna till 965 000 till detta kom ca 1.7 milj. dagsbesök och ca 5 milj. genomfartsstopp. Tillsammans skapade de inresande besökarna i länet en omsättning av 2.4\* miljarder kr en ökning med ca 14% jämfört med 2001. Besöken i länet under 2002 skapade ett underlag för ca 1 500\* årsverken och därav ca 430 inom restaurang och ca 300 på hotell, stugbyar, vandrarhem och campingplatser. Enligt turistdelegationen så ökade antalet gästnätter i Västernorrlands län med 9.2% under juni-augusti 2003 jämfört med motsvarande period 2002, vilket var den största procentuella ökningen av samtliga län. Samtidigt ökade även logiintäkterna med 10.3 procent i länet, medan de för hela riket minskade med 3.1 procent under perioden.

Som en följd av internationell handel och ekonomiskt allt större globalisering så har nivån på utlandsägandet i antalet företag och anställda ökat mycket kraftigt i såväl länet som i riket. De hittills högsta nivåerna uppmättes år 2002 då det i länet fanns 410 arbetsställen i utlandsägda företag som tillsammans sysselsatte 21 procent av alla anställda i länets näringsliv, motsvarande nivå för hela riket var 22 procent. Förhållandet under 1990 var att det fanns 214 utlandsägda arbetsställen i länet som totalt svarade för 8 procent av näringslivets anställda. I diagrammet nedan visas utvecklingen av anställda på utlandsägda arbetsställen i länen från år 1990 till 2002.

**Diagram 7. Andel anställda i utlandsägda arbetsställen i länen 1990 och 2002**



Källa: Institutet för tillväxtpolitiska studier (ITPS)

\* exklusive den regionala shoppingen i Sundsvall/Birsta

## 2.3 Shift-share analys av sysselsättningsutvecklingen

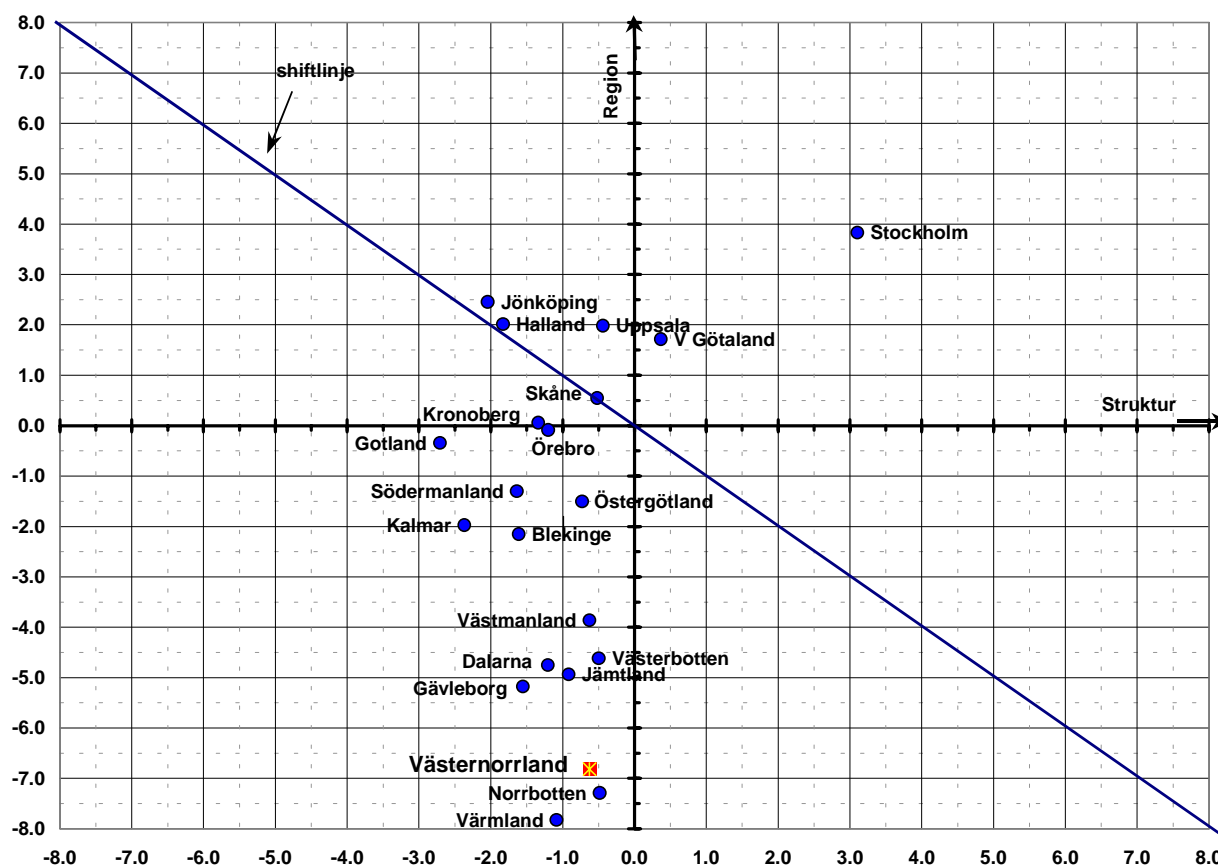
Vid en jämförelse av sysselsättningsutvecklingen på regional-/länsnivå mot rikets utveckling kan en s.k. shift- and share analys (komponentanalys) användas. Metoden är statisk och beskriver sysselsättnings utveckling mellan två tidpunkter utifrån SCB:s registerbaserade arbetsmarknadsstatistik (RAMS). Skillnaden mellan rikets procentuella förändring eller den nationella komponenten och länsens sysselsättningsutveckling bildar shiftvariabeln och den består av en struktur- och regionkomponent. Om shiftvariabeln blir negativ så har regionen under den studerade perioden haft en procentuellt sämre sysselsättningsutveckling än riket.

Den strukturella komponenten beräknas utifrån regionens näringsstruktur i förhållande till rikets och beskriver hur stor del av shiftvariabeln som beror av näringsstrukturen. Om t ex en region får en negativ strukturkomponent så visar det att regionen har en sämre näringsstruktur jämfört med rikets genomsnitt, dvs. att det finns en större andel sysselsatta i tillbakagående näringar i regionen än på riksnivå.

Regionkomponenten utgörs av faktorer som är speciellt betingade av regionala/lokala faktorer och som inte kan föras till strukturkomponenten. Exempel på sådana faktorer kan vara geografiskt läge, infrastruktur, migration, företagsanda, initiativkraft, produktivitet och kommunal/regional näringslivspolitikens betydelse för näringslivets utveckling. Även förändringar i efterfrågan av de varor och tjänster som produceras i regionen i förhållande till efterfrågan av liknande produkter i andra delar av landet kan påverka regionkomponenten. Påverkan av efterfrågan ligger dock oftast utanför regioners möjlighet att styra.

Från 1996 till 2001 ökade antalet förvärvsarbetande i hela riket med 7.3 procent medan de i Västernorrland minskade med 0.1 procent dvs. länet fick en shiftvariabel (eller skillnad) på minus 7.4 i förhållande till riket. Därav uppgick strukturkomponenten till minus 0.6 och regionkomponenten till minus 6.8. Skillnaden för länen uppdelat på struktur- och regionkomponenten dvs. en överskjutande positiv eller negativ del i förhållande till riksgenomsnittet visas i diagrammet nedan.

**Diagram 8. Shift-share analys av sysselsättningsutvecklingen (dagbefolkning) i länen i förhållande till rikets genomsnittliga utveckling från 1996 till 2001, Index hela riket = 0.0**



Shiftlinjen i diagrammet ovan speglar shiftvariabelns nollvärde. Om summan av struktur- och regionkomponenten finns som en punkt till höger om denna linje betyder det att shiftvariabeln är positiv och därmed att utvecklingen varit bättre än på riksnivå. Det framgår i diagrammet att det endast är de fem länen Stockholm, Uppsala, Västra Götaland, Jönköping och Halland som haft en sysselsättningsökning som översteg riksgenomsnittet dvs de hade en positiv shiftvariabel. Skåne hamnar på riksgenomsnittet

I diagrammet kan det även utläsas att alla län utom Stockholm och Västra Götaland har en negativ strukturkomponent i jämförelse med rikssnittet. Stockholms mycket positiva strukturkomponenten förklaras av dess näringslivskoncentration och ekonomiska dominans i landet och visar på en näringsgrensstruktur med en hög andel tillväxtbranscher som har en allmänt bättre utveckling än i förhållande till alla andra län i landet.

Västernorrland har en starkt negativ regionkomponent. Det innebär att det finns ett antal negativa faktorer som är specifika för regionen. Från 1996 t o m 2001 hade länet en negativ regionkomponent som i förhållande till den genomsnittliga utvecklingen i riket motsvarade en förlust av cirka 7 400 arbetstillfällen. Att kategoriskt hävda att brister och förhållanden i länet föranlett exakt detta bortfall kan dock vara vanskligt, men uppenbart är att de inomregionala förhållandena haft en stor betydelse för den negativa sysselsättningsutvecklingen i länet.

Strukturkomponenten ger ett bortfall under tidsperioden på 0.6 procent eller cirka -700 jobb, något som bland annat kan ha sin förklaring av en större andel i basindustri och högre rationaliseringstakt än i riket som helhet. Mellan åren 1996 och 2001 så minskade antalet förvärvsarbetande inom rikets tillverkningsindustri med 0.5 procent medan det inom länets tillverkningsindustri blev en minskad sysselsättning på 9.7 procent. Sammanfattningsvis visar analysen att strukturella och regionala faktorer i länet bidragit till ett bortfall på omkring 8 100 arbetstillfällen utöver riksgenomsnittet för åren 1996 till 2001.

## 2.4 Arbetslösa och i konjunkturprogram

Under årets första åtta månader var i genomsnitt 7 220 personer eller 6.3 procent av arbetskraften arbetslösa per månad medan motsvarande tal för riket var 4.9 procent. Uppdelat på kön är antalet arbetslösa kvinnor klart lägre än för män, i genomsnitt var 2 650 kvinnor arbetslösa jämfört med 4 570 män under perioden. Totalt var i genomsnitt per månad 11 270 personer utanför den ordinarie arbetsmarknaden (arbetslösa och i konjunkturprogram) under januari-augusti det var är en uppgång med 500 personer jämfört med motsvarande månader 2002. Även antalet långtidsarbetslösa ökade de första åtta månaderna 2003 jämfört med 2002, till i genomsnitt 1 140 jämfört med 900. Nivåerna av arbetslösa utomnordiska medborgare och arbetshandikappade ligger endast något högre i år än förra året, medan ungdomsarbetslösheten har ökat kraftigt, från 5.2 till 6.9 procent av befolkningen 18-24 år under januari-augusti 2002 respektive 2003. Antalet personer i länet som blev varslade om uppsägning t o m augusti månad uppgick till totalt 626 personer vilket var 116 färre jämfört med samma period 2002.

I länsarbetsnämndens arbetsmarknadsutsikter för 2003 med utblick över 2004 bedöms den genomsnittliga arbetslösheten för helåret 2003 bli 6.0 procent av arbetskraften (respektive 5.8% under 2004) medan andelen i arbetsmarknadspolitiska program bedöms bli 3.5 procent (och 3.4% för 2004).

**Tabell 7 Nyckeltal\* för arbetsmarknaden, befolkning 16-64 år**

	Antal personer					Prognos	
	1998	1999	2000	2001	2002	2003	2004
Arbetskraften (AK)	117 000	118 900	118 800	116 700	116 100	116 100	116 300
Sysselsatta	108 100	111 100	110 600	111 100	111 300	111 300	111 700
Arbetslösa	10 500	9 600	8 700	6 600	5 900	7 000	6 800
- i andel av AK (%)	9.0	8.1	7.3	5.7	5.1	6.0	5.8
I arbetsmarknadsprogram	6 300	5 700	4 800	4 700	4 800	4 100	3 900
- i andel av AK (%)	5.4	4.8	4.0	4.0	4.1	3.5	3.4
Total obalans i andel av AK (%)	14.4	12.9	11.3	9.7	9.2	9.6	9.2

\* I arbetskraften och sysselsatta enligt AKU, arbetslösa och i arbetsmarknadsprogram enligt länsarbetsnämnden

Trots en relativt högre arbetslöshet i länet i förhållande till riket, så råder det enligt länsarbetsnämndens yrkesbarometer stor brist på högskoleutbildad eller yrkeskunnig personal för rekrytering till så gott som alla offentliga yrken. Därutöver bedöms det bli brist eller någon brist på sökanden till bl a följande yrkesområden: bygg och anläggningsarbetare, civilingenjörer med inriktning anläggning, väg och vatten, vissa byggnadshantverkare, anläggningsmaskinförare, kriminalvårdare, bil- och lastbilmekaniker.

I arbetsförmedlingarnas enkätundersökning våren 2003 angav 24 procent av företagen och alla kommuner i länet att de haft rekryteringsproblem med att finna lämplig arbetskraft under det senaste halvåret. Det var något färre än den föregående undersökningen hösten 2002. Av de företag som angav arbetskraftsbrist sa knappt hälften att den utgjorde en flaskhals för expansion vid arbetsplatsen. Den vanligaste åtgärden hos de företag som angav arbetskraftsbrist var att personalen fick arbeta övertid, höja lönekostnaderna men det uppgavs även att de fick minska företagets service/produktion. En stor majoritet av företagen har ändå lyckats lösa sina rekryteringsproblem genom att främst sänka kvalifikationskraven på yrkeserfarenhet och utbildning eller genom att låta rekryteringstiden förlängas längre än beräknat.

Studeras utbildningsbakgrunden hos de öppet arbetslösa upptäcks att de med eftergymnasial utbildning endast svarar för en mindre andel av samtliga arbetslösa. Tabellen nedan redovisar utbildningsnivån fördelad på befolkningen 20-64 år efter kön för de som var öppet arbetslösa under första halvåret 2003.

**Tabell 8. Utbildningsnivå i % bland öppet arbetslösa i Västernorrlands län 1:a halvåret 2003**

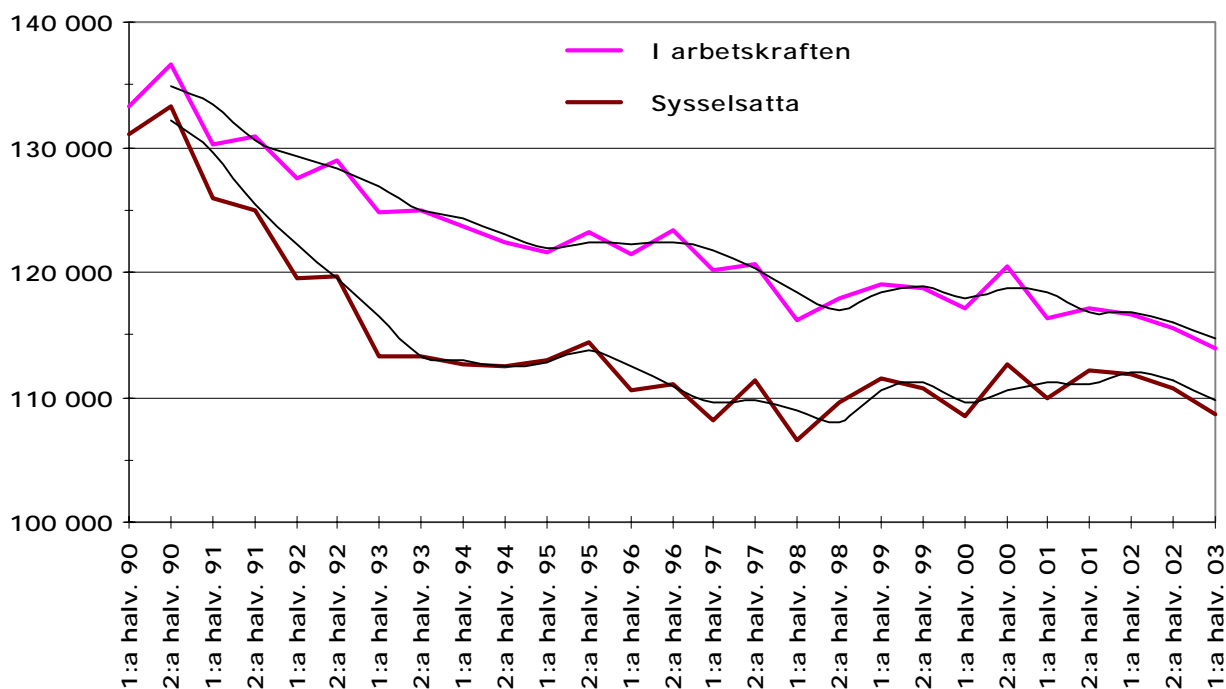
	Grundskola	Gymnasieskola	Eftergymnasial utb.
Män	29.7	55.1	15.2
Kvinnor	25.6	52.8	21.6
<b>Män + Kvinnor</b>	<b>28.3</b>	<b>54.3</b>	<b>17.4</b>

Källa: SCB, Raps-Ris databas

## 2.5 Sysselsatta och i arbetskraften

Utvecklingen av antalet sysselsatta och de i arbetskraften fluktuerar över tiden. I diagram 9 visas utveckling (med inlagda glidande medelvärden) fr o m första halvåret 1990 t o m 2003 enligt SCB:s arbetskraftsundersökningar (AKU).

**Diagram 9. Sysselsatta och i arbetskraften av bef. 16-64 år enligt AKU, Västernorrland 1990-2003**



Källa: SCB:s arbetskraftsundersökningar (AKU), kvartalvisa regionala data

Den främsta orsaken till att de i arbetskraften och sysselsatta minskat i länet, om man bortser från konjunktur och marknadsutveckling, finns i befolkningsutvecklingen som uppvisat ett kraftigt bortfall av främst yngre personer i yrkesverksam ålder till följd av nettoutflyttning. Av de arbetstillfällena som sedan 1990 förlorats till följd av den svenska ekonomiska krisen, konjunkturedgångar och global ekonomisk stagnation har sysselsättningen i merparten av länen ännu inte lyckats komma tillbaka till 1990 års värden. Undantagen är Stockholms, Uppsala, Hallands och Jönköpings län som har en högre sysselsättning idag än under 1990. Västernorrland, Jämtland, Norrbotten och Gävleborg tillsammans med Dalarna och Västmanland är de län som haft svårast att återskapa och ersätta den sysselsättning som förlorats sedan 1990.

Från 1998 till 2001 ökade sysselsättningen i landet med 361 000 personer enligt AKU, men sysselsättningsökningen var ojämnt fördelad med stora regionala skillnader. Det var främst storstäderna med Stockholmsregionen (inkl Uppsala) i täteten samt länen Halland och Östergötland som hade den största tillväxten och då främst inom de privata tjänsterna. En markant dämpning av sysselsättningen har dock skett från 2001 till första halvåret 2003 i såväl riket som i de tidigare så expansiva regionerna till följd av en kraftig konjunkturavmattning inom främst branscher som IT- och elektronikindustrin. Räknat för helåret 2001 t o m första halvåret 2003 så minskade de sysselsatta i länet med drygt 2 400 (-2.2%) och med 19 000 (-0.5%) i riket.

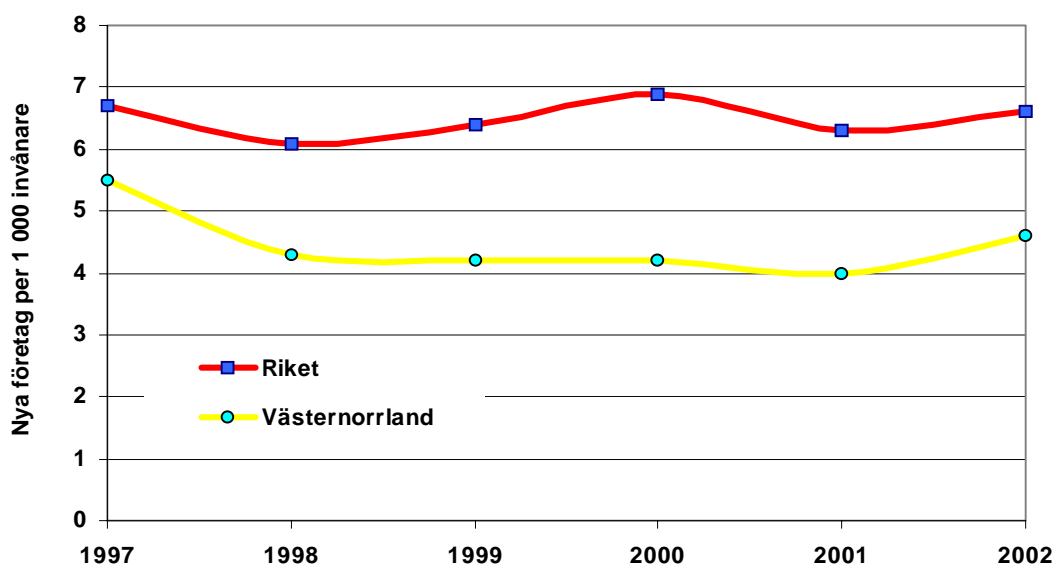
Andelen sysselsatta i procent av befolkningen 20-64 år på den reguljära arbetsmarknaden uppgick i snitt för helåret 2002 till 75.3% i länet och till 78.0% i riket enligt regeringens sysselsättningsmål. Här är regeringens mål att 80% skall vara sysselsatta på den reguljära arbetsmarknaden i riket år 2004.

Enligt beräkningar av AMS våren 2003 om den fortsatta utvecklingen på arbetsmarknaden så kommer sysselsättningen minska och arbetslösheten öka i landet som en följd av den internationella och nationella konjunkturavmattningen. För helåret 2003 beräknar AMS att sysselsättningen går ner med 9 000 personer och med ytterligare 5 000 personer under 2004. AMS bedömer att det är inget som talar för en stark uppgång av den globala konjunkturen under 2003 och att en förväntad konjunkturförstärkning under 2004 blir svag.

## 2.6 Nyföretagande och företagskonkurser

Nyföretagandet i Västernorrland har överlag under åren varit något lägre än i jämförelse med riksgenomsnittet. Enligt Institutet för tillväxtpolitiska studier, ITPS (och tidigare NUTEK:s) nyetableringsstatistik som mäter genuint nystartade företag, dvs. tillkomsten av nya verksamheter exklusive ägarbyte eller andra ombildningar, har utvecklingen i länet och riket varit enligt följande.

Diagram 10. Andel nya företag\* per 1 000 invånare i åldern 16-64 år per 31/12 året innan, 1997-2002



\*Undantagna är företag inom jord- och skogsbruk, jakt och fiske samt fastighetsförmedling

I Västernorrland startades 696 genuint nya företag under 2002 jämfört med 616 företag under 2001. En majoritet av företagen startades inom tjänstesektorn, 82 procent i länet jämfört med 84 procent i riket. Uppdelat på kön så stod kvinnor för 219 av de nya företagen som startades i länet 2002 vilket motsvarade 3.0 nya kvinnliga företagare per 1 000 kvinnor i åldern 16-64 vilket kan jämföras med 4.2 på riksnivå. Motsvarande tal för den manliga företagsamheten var 5.9 i länet och 8.7 i hela riket. Andelen nyföretagare som var av utländsk härkomst var 11 procent i länet och 20 procent i riket under 2002. Antalet som var sysselsatta (del- som heltid) i de nya företagen i såväl länet som riket uppgick i genomsnitt till 1.7 per företag.

I Västernorrland hade 40 procent av nyföretagarna 2002 någon form av eftergymnasial utbildning medan de i riket uppgick till 49 procent. Av nyföretagarna i länet 2002 fick 40 procent stöd till start av näringsverksamhet medan motsvarande andel för hela riket var 18 procent. Vanligaste motivet till att starta eget är att kunna arbeta självständigt eller att förverkliga sina idéer.

Nyföretagandestatistik tas även fram av stiftelsen Jobs and Society\*, vars statistik bygger på underlag från PRV Bolag och sammanställs i Nyföretagarbarometern. I tabellerna nedan visas förändringen i antalet nyregistrerade företag i länet och riket.

**Tabell 9a. Antal nyregistrerade företag (alla bolagsformer) helår 1996-2002**

	1996	1997	1998	1999	2000	2001	2002	Diff. 2001-2002
<b>Västernorrland</b>	1 404	1 488	1 184	1 168	1 032	867	962	11.0%
<b>Riket</b>	58 795	60 821	53 550	53 659	58 370	48 932	48 637	-0.6%

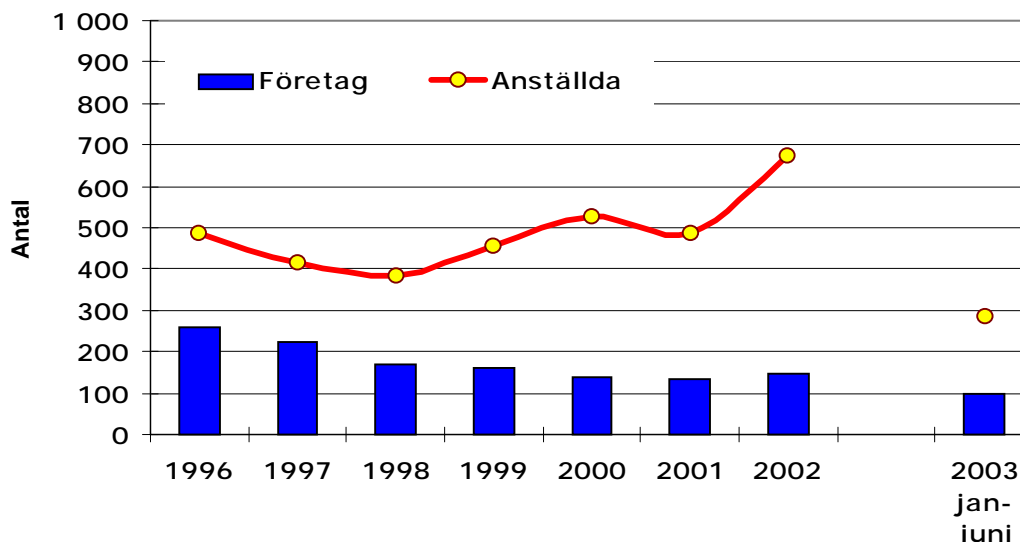
**Tabell 9b. Antal nyregistrerade företag på bolagsformer under 1:a halvåret 2003 och 2002**

	Per 1000	Bolag		Förändring	Bolag		Förändring	Alla bolags
	invånare	EF/HB/KB	2002	procent	AB	2002	procent	förändring
	2003	2003	2002		2003	2002		procent
<b>Västernorrland</b>	4.3	362	329	10.0	146	195	-25.1	-3.1
<b>Riket</b>	5.9	17 554	16972	3.4	8 641	8 956	-3.5	1.0

## Företagskonkurser

Under år 2002 gick 148 företag i konkurs i länet vilket var en liten ökning jämfört med 2001 med 13 företag. Antalet berörda anställda i företag i konkurs under 2002 uppgick till 672 personer vilket var en ökning med 186 personer eller 38 procent i förhållande till år 2001. I riket ökade antalet företagskonkurser under 2002 med 7 procent jämfört med 2001 och antalet anställda som berördes av konkurserna ökade med 12 procent. Från 1996 t o m 2002 var det i det stora hela en minskning av antalet konkurser i länet men där antalet anställda som berörts av konkurser haft en tendens att öka från 1998 och framåt med undantag för 2001.

**Diagram 11. Företagskonkurser och berörda anställda i Västernorrlands län 1996-2003**



Källa: ITPS/SCB

\* Jobs and Society är en nyföretagarstiftelse som har NyföretagarCentrum på över 100 orter i landet

Av länets 148 företagskonkurser år 2002 så fanns de flesta inom branscherna parti-, detaljhandel och reparationer med 32 företag samt inom finans, fastighetsförvaltning och företagstjänster där det beslutades om 30 konkurser under året. Fördelat på bolagsform svarade aktiebolagen för drygt 70 procent av alla konkurser i länet.

Under de första sex månaderna 2003 fattade tingsrätterna i Västernorrland beslut om 97 företagskonkurser som berörde totalt 284 anställda, under samma period 2002 försattes 78 företag i konkurs som berörde 364 anställda.

### 3 UTBILDNING

#### 3.1 Utbildningsnivåer inom näringslivet

I regionalpolitiken liksom i närings- och utbildningspolitiken understryks med kraft behovet av att satsa på utbildning och kompetens. Kvalificerad arbetskraft utgör en viktig faktor för att driva på den regionala och tekniska utvecklingen. En fråga som är av vikt ur tillväxtpunkt och i en kunskapsekonomi är utbudet av högt utbildade och inom vilka näringar de arbetar. Näringslivet i Västernorrland har med sitt inslag av kapitalintensiv industri och sedan lång tid stora avstånd till bland annat kvalificerad teknisk utbildning i jämförelse med flera andra län, inte alltid förmått hålla en helt tillfredsställande utbildnings- och kompetensnivå på arbetskraften. Förutom en generell höjning av utbildningsnivåerna i länet är det av vikt att även den kompetens som redan finns i och utanför företag och arbetsställen underhålls och utnyttjas på ett effektivt sätt.

Arbetskraftens utbildningsnivåer har successivt förstärkts inom länets arbetsmarknad, men ligger fortfarande under riksgenomsnittet. Andelen förvärsarbetande med eftergymnasial utbildning om minst 3 år ökade från 13.0 procent i nov. 2000 till 13.6 procent i nov. 2001, vilket kan jämföras med rikets andel på 17.7 procent. Utbildningsnivåerna för förvärsarbetande med bostad i regionen (nattbefolkning) fördelade på näringsgrenar i länet och riket visas i tabellen nedan.

**Tabell 10. Förvärsarbetande 20-64 år på näringsgren och utbildningsnivå, nov. 2001**

Näringsgren		Förgymnasial utb	Gymnasial utb	Eftergym < 3 år	Eftergym min 3 år	Uppgift saknas
Jord- och skogsbruk, fiske	Länet	28.6	56.6	9.3	5.4	0.1
	Riket	32.3	54.9	8.4	4.1	0.3
Tillverkning och utvinning	Länet	22.3	61.1	11.0	5.5	0.1
	Riket	23.5	55.6	10.9	9.6	0.4
Energiproduktion, vattenförsörjning, avfall	Länet	17.4	55.0	18.0	9.7	0.0
	Riket	19.6	52.8	15.6	11.9	0.1
Byggverksamhet	Länet	21.5	68.8	7.7	1.8	0.1
	Riket	24.2	65.9	6.6	3.0	0.3
Handel och kommunikation	Länet	23.6	62.8	9.4	4.1	0.1
	Riket	21.5	60.6	10.9	6.7	0.4
Finans-. Media- och företagstjänster	Länet	12.9	52.4	18.6	16.0	0.1
	Riket	12.1	45.8	17.7	23.9	0.5
Utbildning och forskning	Länet	7.6	24.8	18.9	48.6	0.0
	Riket	6.2	22.1	18.3	53.0	0.3
Vård och omsorg	Länet	8.6	58.3	18.5	14.5	0.1
	Riket	8.6	52.3	19.4	19.5	0.2
Personliga och kulturella tjänster	Länet	19.7	57.8	11.3	10.7	0.6
	Riket	18.5	53.7	12.9	14.0	0.8
Offentlig förvaltning mm	Länet	8.3	45.5	21.0	25.0	0.1
	Riket	8.9	38.9	21.1	31.0	0.1
Ej specificerad verksamhet	Länet	18.2	56.6	11.8	13.0	0.3
	Riket	21.1	48.3	14.1	15.5	0.9
<b>Förvärsarbetande totalt</b>	<b>Länet</b>	<b>16.2</b>	<b>55.7</b>	<b>14.4</b>	<b>13.6</b>	<b>0.1</b>
	<b>Riket</b>	<b>16.3</b>	<b>51.0</b>	<b>14.5</b>	<b>17.7</b>	<b>0.4</b>

Källa: SCB/RAMS 2001



Som framgår i tabell 10 är andelen av befolkningen som har eftergymnasial utbildning om minst 3 år lägre i samtliga näringsgrenar med undantag av jord- och skogsbruk, fiske i Västernorrlands län jämfört med genomsnittet för hela riket.

Överlag är andelen av de som har en längre eftergymnasial utbildning låg inom den privata sektorn i både länet och i riket i förhållande till den offentliga sektorn och i jämförelse med ett flertal konkurrentländer. Ur konkurrens- och tillväxtpunkt är det därför viktigt att andelen som har en högskoleexamen inom den privata sektorn ökar.

I ett samhälle där kunskaps- och kompetenskraven blir allt viktigare i såväl ett nationellt som internationellt perspektiv inger kunskapsstrukturen i länets näringar en viss oro. Det skall också understrykas att då det gäller den främsta kompetensen inom näringslivet - forskarutbildade – är det fåtal som finns i länet koncentrerade till den offentliga sektorn och några få stora kapitalintensiva företag.

För att kunna skapa goda långsiktiga tillväxtförutsättningar är tillgången på högskoleutbildade inom utbildningsinriktningarna naturvetenskap, matematik och teknik något av nyckelgrupper. Nedan visas andelarna av befolkningen 20-64 år med bostad i regionen med kort (< 3 år) respektive lång ( $\geq 3$  år) högskoleutbildning inom nämnda utbildningsinriktningar för år 2001

**Tabell 11 Andel av bef. 20-64 år med naturvetenskaplig - teknisk högskoleutbildning år 2001**

Utbildningsinriktning		Utbildningsnivå		
		Kortare än 3 år	Minst 3 år	Kort+lång högskola
Naturvetenskap, matematik och teknik	Västernorrland, män	7.8	3.2	11.0
	Västernorrland, kvinnor	1.8	1.2	3.0
	Riket, män	6.7	5.1	11.8
	Riket, kvinnor	1.7	1.8	3.5

Källa: SCB, rAps-ris databas

De sysselsättningsmässigt största företagen kommer med stor sannolikhet fortsätta med rationaliseringar och organisationsförändringar som minskar antalet anställda, både på kort och lång sikt. Därför behövs det omfattande insatser på diversifiering av näringslivet med bl a satsning på små och medelstora företag, åtgärder för etableringar, etc. För att dessa insatser skall kunna bli framgångsrika, krävs det att kunskaps- och kompetensnivåerna bland såväl de förvärvsarbetande som bland företagen själva i länet kan upprätthållas och höjas.

Aktiviteter för att främja entreprenörskap hos unga människor i utbildningen blir allt vanligare och betydelsefullt. Här spelar entreprenörsträning i gymnasieskolan och medverkan i Ung Företagsamhet en viktig roll. I länets gymnasieskolor våren 2003 engagerade sig ca 330 elever i 99 UF-företag, vilket var en ökning för 3 året i rad. Enligt en undersökning från 2002 så provar 20 procent av de som deltagit i UF-verksamhet att starta ett riktigt företag innan de fyllt 30 år.

### 3.2 Övergångar till högskola och bosättning efter examen

När det gäller antalet övergångar från de som avslutat en linje/program i gymnasieskolan och som påbörjat högskolestudier uppvisar länet det näst högsta värdet (efter Blekinge) i landet. Av de studerande som inom tre år efter avslutade gymnasiestudier påbörjat studier på högskola/universitet t o m 2001/02 låg länets andel på 48.3 procent vilket kan jämföras med hela rikets 42.7 procent.

Ett annat sätt att beskriva regionala skillnader i benägenhet att börja studera på högskola är att se på hur många högskolenybörjare som rekryteras från en viss region i relation till befolkningsstorleken i samma region - rekryteringstäthet. Under läsåret 2001/02 rekryterades totalt 1 857 högskolenybörjare från länet till olika högskolor och universitet, vilket var 12.8 högskolenybörjare per 1 000 invånare i åldern 18-64 år det kan jämföras med hela rikets rekryteringstäthet på 12.5 högskolenybörjare. Högst rekryteringstäthet i landet har Kalmar och Västerbottens län med 15.0 resp. 14.8 promille av bef. 18-64 år. I samtliga län är rekryteringen av kvinnor till högskoleutbildning större än bland män.

Om man ser till rekryterade från län och deras boende efter avlagd examen, dvs. försörjning av högskoleutbildade, så uppvisar Västernorrlands län en låg andel av de som bosätter sig i länet efter avslutade högskolestudier. Se tabellen nedan.

**Tabell 12 Högskoleexaminerade 2000/01. Antal rekryterade från respektive län samt antal boende i länet 2002-12-31 efter avlagd examen**

Län	Rekryterade från länet	Boende i länet den 31/12 2002	Boende minus rekryterade	Boende i förhållande till rekryterade, %
Stockholm	6 440	9 660	3 220	150
Uppsala	1 210	1 680	470	139
Västra Götaland	5 960	6 380	420	107
Skåne	4 520	4 520	0	100
<b>Västernorrland</b>	<b>1 050</b>	<b>720</b>	<b>-330</b>	<b>69</b>
Västerbotten	1 390	1 150	-240	83
Jämtland	550	380	-170	69
Gävleborg	1 020	700	-320	69
Norrbottn	1 300	850	-450	65

Källa: SCB och Högskoleverket

## 4. SJUKSKRIVNINGAR OCH FÖRTIDSPENSIONER

### 4.1 Sjukskrivningar

Under 1990-talets första del minskade antalet sjukskrivningar till en relativt låg nivå i såväl länet som i riket. De senaste åren har dock antalet sjukskrivningar ökat mycket kraftigt och inte minst bland långtidssjukskrivna 60 dagar eller mer. Från juni 1997 till juni 2003 ökade antalet fall 60 dagar eller mer med 5 790 personer eller från 16.2 till 55.4 fall per 1 000 inskrivna försäkrade i åldern 16-64 år. Motsvarande utveckling i hela riket var från 18.6 till 44.3 per 1 000 inskrivna. Antalet som var sjukskrivna 60 dagar eller mer uppgick till 8 350 personer i juni 2003. Även antalet pågående sjukfall med en fallängd över 1 år har ökat, i utgången av juni 2003 uppgick dessa i länet till 32.0 per 1 000 försäkrade vilket var 26% fler än i juni 2002.

Studier har visat att främst korttidssjukfrånvaron verkar påverkas av konjunkturen och förändringar i regelverket, där andelen som får sjukpenning har en benägenhet att minska när antalet sysselsatta minskar och vice versa. För långtidssjukskrivningarna har dock en förbättrad konjunktur med en minskad arbetslöshet inte samma dämpande effekt. Detta gäller i större utsträckning för kvinnor än för män. Även en arbetsmarknad med färre arbetslösa verkar överskuggas av en allt äldre arbetskraft och ett hårdnat klimat i arbetslivet vilket driver upp talen av långvariga sjukskrivningar.

Försäkringskassan i Västernorrland har i fjorton år i rad mätt antalet sjukfall 30 dagar eller mer i februari varje år. Utvecklingen visas i följande tabell.

**Tabell 13 Antalet sjukfall 30 dagar eller mer i Västernorrlands län 1990-2003**  
Mättdpunkt: första måndagen i februari resp. år

År	Sjukfall	År	Sjukfall	År	Sjukfall	År	Sjukfall
1990	6 416	1994	4 599	1998	3 046	2002	8 033
1991	6 257	1995	3 920	1999	4 211	2003	9 020
1992	5 921	1996*	3 000	2000	5 647	- män	3 353
1993	5 737	1997	2 870	2001	7 074	- kvinnor	5 667

\*skattade uppgifter för hela länet då uppgifter över antalet sjukfall i Sollefteå kommun saknas

I Försäkringskassans undersökning 2003 framkommer att kvinnor står för 63 procent av sjukfallen. Uppdelat på sektorer svarar de kommunanställda för 25 procent av alla långtidssjukskrivningar medan landstinget svarar för 7 procent och statliga myndigheter och bolag för 8 procent. Det privata näringslivet och de arbetslösas andel är 33 respektive 27 procent av de långa sjukfallen 30 dagar eller mer. I jämförelse med 2002 har andelen sjukskrivna ökat mest bland de statsanställda.

Den vanligaste diagnosen till långtidssjukskrivning är problem i rörelseorganen, som rygg, nacke, axlar etc med 44 % av alla fall. Den största ökningen sker dock på grund av stress /utbrändhet där sjukskrivningsorsaken ökade med 24 procent från 2002 till 2003. Även psykiska besvär och missbruk ökade kraftigt som diagnos, en uppgång med 21 procent mellan åren.

## 4.2 Förtidspensioner/sjukbidrag

Antalet med förtidspension/sjukbidrag i Västernorrlands ligger över riksgenomsnittet. I december 2002 uppgick antalet som hade förtidspension/sjukbidrag i länet till 90.5 per 1 000 inskrivna försäkrade (16-64 år) det kan jämföras med 85.9 året innan, motsvarande tal för hela riket (exkl bosatta utomlands) sista månaden 2002 var 83.6.

En viss betydelse för förtidspensionsrisken oberoende av ålder har arbetslöshetens nivå men rent generellt har regelförändringar och ålder en större betydelse där risken för förtidspension ökar med åldern och är högst för de äldsta åldersgrupperna 60-64 år. Risken för förtidspension varierar även mellan regioner oberoende av ålder och arbetslöshetsnivå, där risken överlag varit högre såväl för män som kvinnor i skogslänen än i övriga Sverige.

Antalet nybeviljade förtidspensioner/sjukbidrag har ökat mycket kraftigt under senare år jämfört med det rekordlåga antalet år 1998 i såväl länet som i riket se tabellen nedan.

**Tabell 14 Nybeviljade förtidspensioner/sjukbidrag per 1 000 inskrivna försäkrade 1995-2002**

	1995	1996	1997	1998	1999	2000	2001	2002
<b>Västernorrland</b>	7.5	8.2	7.7	6.3	7.7	8.5	10.9	11.0
<b>Riket</b>	7.7	7.7	8.1	6.7	7.7	9.6	11.1	12.4

Källa: Försäkringskassan i Västernorrland

## 5. KONJUNKTUR OCH FÖRETAGSKLIMAT I VÄSTERNORRLAND

### 5.1 Småföretagsbarometern våren 2003

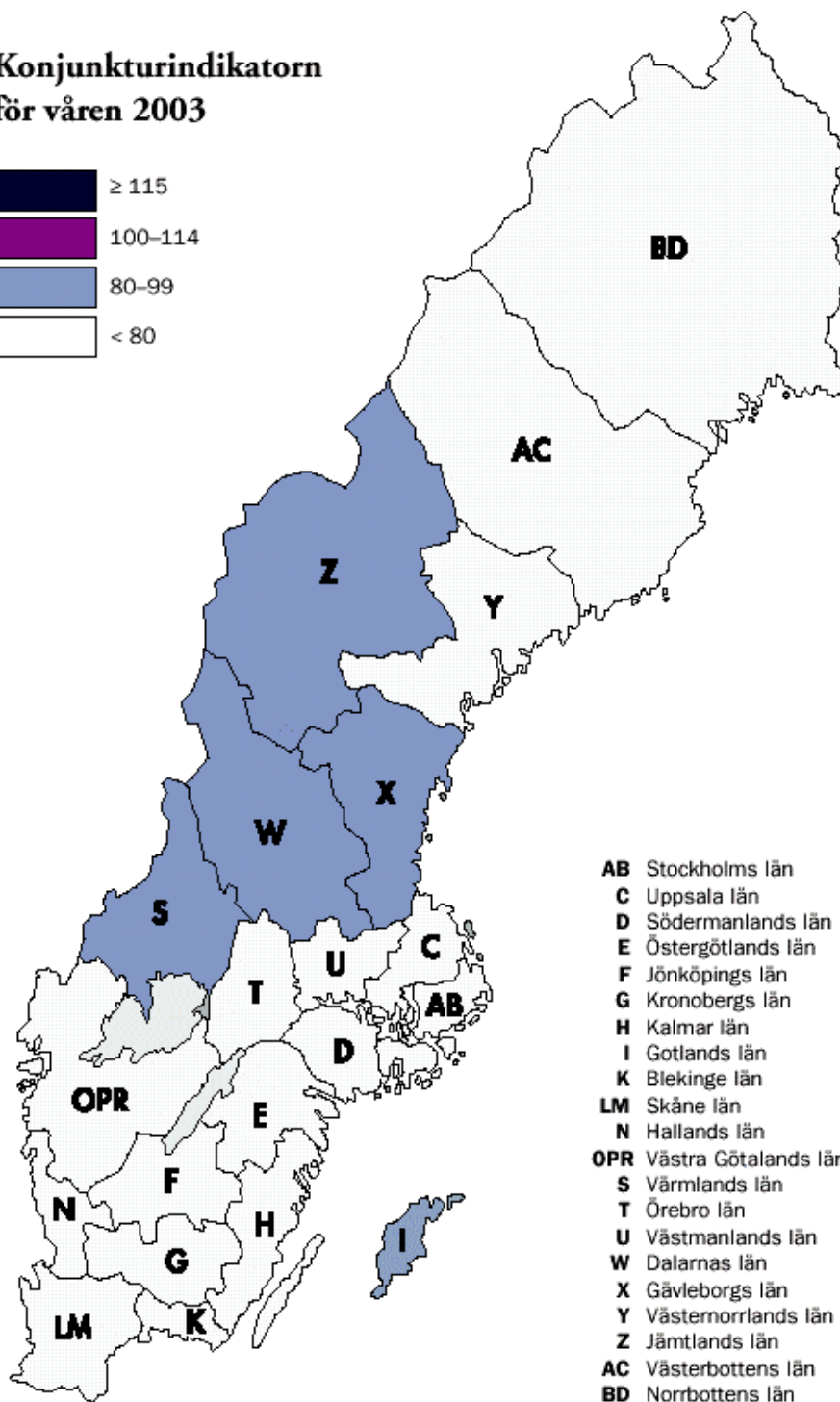
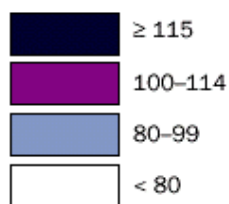
Småföretagarbarometern är en årligen återkommande undersökning av konjunkturläget för småföretag inom det privata näringslivet och omfattar företag med 1-49 anställda. Småföretagarbarometern produceras i samverkan mellan FöreningsSparbanken och Företagarna. Vid intervjuer med småföretagarna har Reserch International (fd Sifo) medverkat.

En slutsats i vårens undersökning är en fortsatt försvagad småföretagskonjunktur i landet, det är den femte mätningen i rad (vår och höst) som aktiviteten sjunker bland landets småföretag. I Västernorrland har småföretagskonjunkturen stigit något jämfört med höstens mätning, men värdet är det näst lägsta i riket efter rekordsvaga Stockholms län som gått från tillväxtmotor till bromskloss.

De delar som vägs in i konjunkturindikatorn är summan av nettotalen i beställningar/orderingång, omsättning och sysselsättning. Länets konjunkturindikator för våren 2003 steg till 47 jämfört med 37 i mätningen hösten 2002 (högre indexvärde indikerar starkare konjunktur). Det är tjänsteföretagen i länet som dragit upp konjunkturindikatorn. I hela riket med en fortsatt konjunkturavmattningen sjönk indexvärdet till 51 från 60, vilket är den lägsta nivån sedan början av 1990-talet. Inför det kommande året förväntas länets indextalet att stiga till över 90 vilket hör till det mest optimistiska efter Gävleborg i landet medan det nationella talet beräknas öka till 80.

Diagrammet på nästa sida visar konjunkturindikatorn för småföretagen i länen våren 2003.

## Konjunkturindikatorn för våren 2003



Källa och diagram: Småföretagsbarometern Våren 2003

I vårens undersökning så framkommer det att orderingen i förhållande till höstens bottenapp stabiliserats i länets företag, men där tjänste- och de tillverkande företagen utvecklats olika. Andelen tillverkande företagen som uppvisar sjunkande orderlägen ökade till en följd av den svaga industrikonjunkturen medan det motsatta gällde för tjänsteföretagen där antalet beställningar blev fler. Totalt blev nettotalet för ordergång (dvs. skillnaden mellan andelen företag med ökad respektive minskad ordergång) i länet 14 jämfört med riksgenomsnittets 19. Länet småföretagares förväntade nettotal för ordergång beräknas att öka till 38 under det kommande året dvs en rejäl förbättring.

Omsättningsutvecklingen har trots en svag konjunktur klarat sig bra i förhållande till andra län. I vårens mätning uppgav 52 procent av företagen att omsättningen ökat under den senaste tolv månadersperioden, samtidigt som färre företag fått minskad omsättningen. Nettotalet för omsättning våren 2003 blev 33 i länet jämfört med 29 för hela riket. Optimism finns om en fortsatt god utveckling av omsättningen, men där förväntningarna är lägre ställda bland de tillverkande företagen i länet.

Arbetsmarknaden har stagnerat i Västernorrland och nettotalet för sysselsättning ligger på noll för andra mätningen i rad dvs lika många som ökat respektive minskat personalstyrkan. Inför de kommande tolv månaderna förväntas dock nettotalet stiga till 16. Där andelen företag i länet som planerar att dra ner personalstyrkan i sitt företag är relativt få i jämförelse med riksnivån, medan de som ser expansionsmöjligheter ligger på samma nivå som för hela riket.

Lönsamheten i länets småföretag är fortsatt relativt låg trots en bättre omsättningstillväxt. Här har andelen företag som fått en försämrad lönsamheten sjunkit men samtidigt har även andelen företag som sett en förbättrad lönsamhet minskat. Störst missnöje om lönsamhet finns inom tjänsteföretagen. På frågan om prisutvecklingen det närmaste året räknar fyra av tio småföretag i hela landet med att de kan komma att höja försäljningspriserna.

Bland länets småföretag ser sex av tio goda utsikter till expansion vid en förbättrad konjunktur. Här är optimismen störst bland tillverkningsindustrin. På frågan om vilket som är det största enskilda tillväxthindret för expansion är de tre vanligaste svaren hos både länets och rikets småföretag: svag efterfrågan, att de ej vill växa och brist på arbetskraft.

Bland de företag som ser expansionsmöjligheter så uppges bristen på lämplig arbetskraft som det största tillväxthindret i både länet och riket, 23 procent av företagen. Brist på riskkapital anger ca 18-19 procent av företagen i länet som största hinder jämfört med 10 procent i riket.

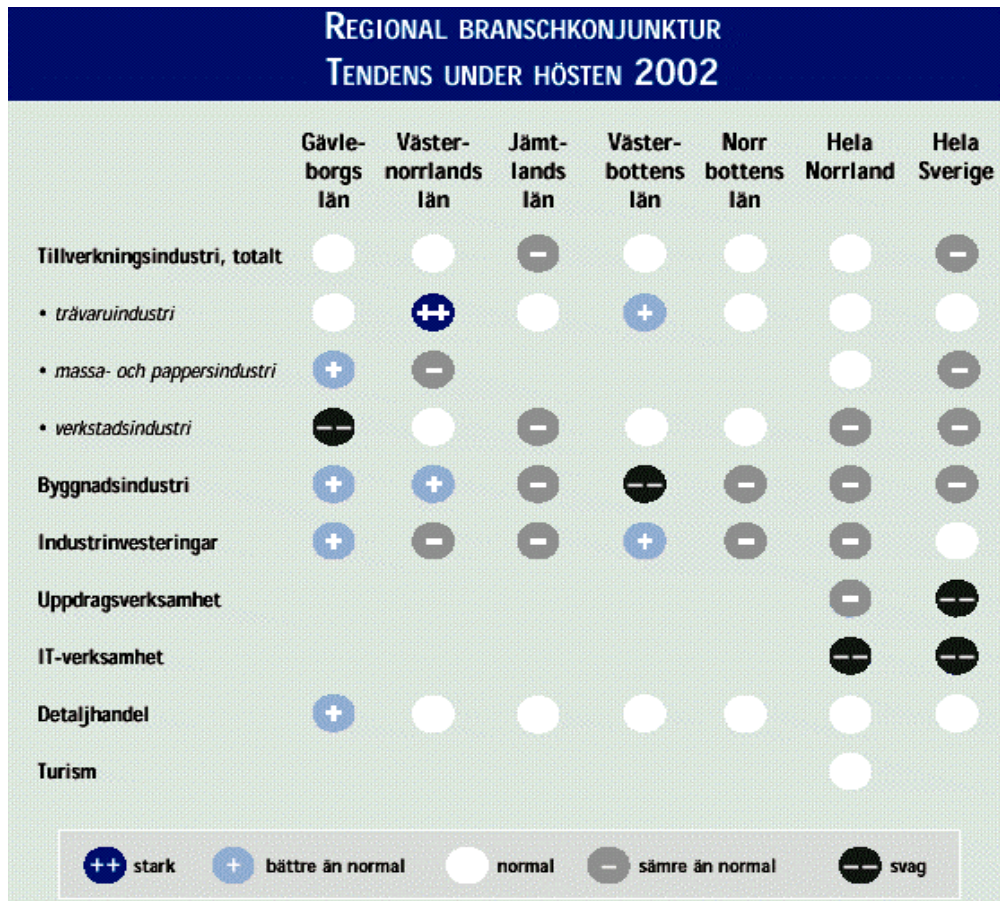
## 5.2 Konjunkturöversikt för Norrland hösten 2002

Norrlandsfonden har i samarbete med SCB årligen tagit fram en konjunkturbarometer/index för Norrland sedan 1988 (undantaget 1999). Mätningarna för hösten 2002 bygger på enkäter till ett urval av ca 850 företag. Företag inom tillverkningsindustri med fler än 100 anställda har totalundersökts. Syftet är att ge ett sammanfattande mått på det ekonomiska läget i en bransch eller region vid en viss tidpunkt. Konjunkturindex baseras på s.k. nettotal som utgörs av saldot mellan de företag som uppgivit positiv respektive negativ utveckling eller omdöme. Variationsbredden för index ligger på -100 till +100.

Sammantaget visas på en fortsatt avmattad konjunktur i Norrland, men med en viss förbättring från ett index på -14 under hösten 2001 till -6 hösten 2002, ett indextal som dock ligger inom ramen för en normal konjunktur. Av branscherna så har tillverkningsindustrin och främst skogsindustrin haft den största förbättringen från -24 till -3, där orderingång från främst exportmarknaden har ökat. Även uppdragsverksamheten och detaljhandelns konjunkturer redovisar en viss förbättring, medan byggindustrin i Norrland gått i motsatt riktning med en tilltagande avmattning, här är dock variationerna mycket stora mellan länen. Jämfört med hösten 2001 försämrades arbetsmarknaden i Norrland och då främst inom byggsektorn och uppdragsverksamheten.

De regionala branschkonjunkturerna i Norrland uppvisar ett relativt enhetligt mönster. Totalt för respektive region har Västernorrland ett index på -5, toppar gör Norrbotten med +1 medan Gävleborg har +/- 0 och lägst ligger Västerbotten och Jämtland med index på -9 respektive -20. Inför våren 2003 fanns bland företagen en försiktig optimism om en stabilisering och återhämtning av konjunkturen, men inom ramen för en normalkonjunktur.

Branschstrukturen i de fem norrlandslänen visas i diagrammet nedan.



Källa och diagram: Norrlandsfonden/SCB, Konjunkturbarometer Norrland, Hösten 2002

Västernorrlands tillverkningsindustri uppvisar en förbättring i sin konjunktur från ett konjunkturindex på -45 hösten 2001 till -9 hösten 2002. Inom länets industriföretag har antalet anställda varit oförändrat, samtidigt som färdigvarulagren krympt något. Det var främst skogsnäringen med trävaru- som massa- och pappersindustrin som uppgav ökat kapacitetsutnyttjande och med ett bättre efterfrågeläge än hösten 2001. Inom tillverkningsindustrin totalt var prognosen för våren 2003 att produktionen skulle öka och därav främst mot exportmarknaden.

Byggandet uppvisade en nedgång sedan det förra enkättilfället, och låg under hösten 2002 på en nivå strax över normalkonjunktur. Såväl antalet anställda som orderstocken hade gått ner sedan det förra året. Prognoserna var ganska pessimistiska med en måttligt försämrad konjunktur.

Översikten för detaljhandeln (exklusive livsmedel som ej ingår i undersökningen) visade på en kraftigt försämrad konjunktur i länet sedan den förra hösten. I prognosen fanns dock en återhämtning med en förstärkt konjunktur, försäljningsökning och lönsamhet.

Konjunkturen för uppdragsverksamheten i Norrland var under hösten 2002 något bättre än året före och låg vid nedre gränsen för en normalkonjunktur, inför våren bedömdes konjunkturen fortsätta att stabiliseras. Personalbehoven bedömdes dock minska något men med en avtagande takt. Inom IT-sektorn uppvisades en tudelad konjunkturbild där den industriella delen fått en försämring medan den tjänstebaserade delen var i en normalkonjunktur.

Industrins investeringarna i norrlandslänen visade på en fortsatt nedgång, men inom massa- och pappersindustrin väntades dock investeringarna att öka.

För turismen i Norrland sågs ett förbättrat läge hösten 2002, med en bättre lönsamhet men där personalantalet reducerats. Inför våren 2003 var företagen mycket optimistiska om konjunkturen, med såväl en förbättrad lönsamhet som en viss sysselsättningsökning.

### 5.3 Svensk Handels strukturindex 2002

För tredje året i rad genomförde branschorganisationen Svensk Handel under hösten 2002 en studie där man undersöker hur långt länen kommit inom ekonomisk utveckling och omvandling. Med hjälp av ett index mäter de förändringar av Sveriges näringsliv inom fem kärnområden; Globalisering, Entreprenader & privat sektor, Kunskap, Ny teknik och Dynamik i näringslivet. Utifrån dessa faktorer rankas sedan länen förutsättningar för tillväxt och strukturomvandling.

I den senaste undersökningen har Västernorrland hamnat på 12:e plats i länsrankingen av totalt 21 län, och får ett totalt indexvärde på 67 jämfört med medelvärdet 70. Det är två placeringar lägre sedan den förra mätningen och där indexvärdet har minskat med 2 procentenheter. Index talet avspeglar i hög grad läns prestation i förhållande till det främsta länet Stockholm med ett totalindex på 101. Avståndet från Stockholm till övriga län är stort, närmast ligger Västmanland med ett värde på 78. Under medel hamnar samtliga av länen i Norrland och Småland.

Av prestationerna inom de fem områdena så är Västernorrlands starkaste sida inom ny teknik med ett index på 70, där är läns medelvärde 65. Även länets kunskap och dynamik i näringslivet och är hyggliga.

Västernorrlands svagaste sida i studien är inom entreprenader & privat sektor, där länet hamnar bland de sista i landet. Jämfört med den förra undersökningen har förutsättningarna för privat företagande förbättrats något, men andelen privata entreprenörer i kommunernas verksamheter är fortsatt lågt 3.6% jämfört med medelvärdet 5.6%. Andelen anställda som arbetar i den privata sektorn är 64% jämfört med hela rikets 65.8%

Resultatet inom området Globalisering, där Västernorrland hamnar klart under medel av Sveriges län jämfört med strax över medel i undersökningen 2001 kan dock ifrågasättas<sup>1</sup>. Globaliseringsvariabeln i Västernorrland har sjunkit till ett indexvärde på 67 jämfört med 71 året innan, medan läns medelvärde stiger till 75 jämfört med 70 året innan.

De tre variablerna som mäts inom Globalisering är andelen av totalt anställda i näringslivet som arbetar i ett utlandsägt företag, anställda i import- och exportföretag som andel av totalt anställda i näringslivet samt exporten av varor och tjänster i andel av näringslivets totala omsättning. Det är främst mätningen av anställda vid export- och importföretag som stora tveksamheter kan föreligga i statistiken, då siffrorna gäller på företagsnivå och de företag som har verksamhet i flera olika län räknas enbart till ett län. Huvudkontorseffekter kan ge en missvisande statistik vilket även kan gälla vid beräkningen av exportomsättning trots att den ska avse arbetsställenivå.

### 5.4 Svenskt Näringslivs ranking av företagsklimatet

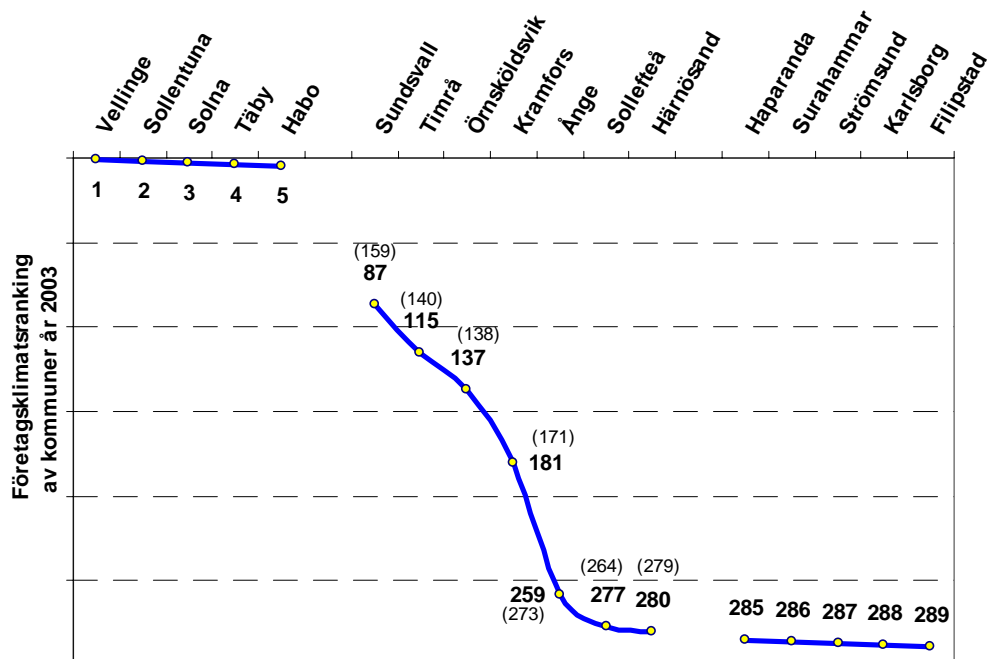
Svenskt Näringsliv har i sin återkommande kartläggning låtit göra en rikstäckande rankinglista som belyser hur kommunernas företagsklimat ser ut 2003. De definierar företagsklimat som summan av de attityder, regler, institutioner och kunskaper som möter företagaren i närmiljön.

Själva rankinglistan är uppbyggd utifrån en sammanvägning av företagarnas uppfattningar om företagsklimatet och av statistiska faktorer. Rankingens baseras på tre block: Basfaktorer som exempelvis kommunalskatt, utbildningsnivå, entreprenader och marknadsförsörjning, Enkät svar från drygt 34 000 företagare i landets kommuner och slutligen Företagarnas sammanfattade omdömen om företagsklimatet i hemkommunen.

Rent generellt visar rankingen åter igen att det lokala företagsklimatet är bättre i södra än i norra Sverige. Svenskt Näringsliv säger att olika bakgrunder förklarar viss del skillnaden i grundförutsättningar och hur olika attityder till företagande har påverkat klimatet, men att det oavsett detta går att förbättra klimatet.

<sup>1</sup> Som en kommentar kan två tidigare gjorda studier i mitten av 1990-talet av institutionen för företagsekonomi vid Umeå Universitet nämnas, där låg exportvärdet per sysselsatt i Västernorrland i topp av länen utifrån bearbetat datamaterial från SCB.

Samtliga av länets kommuner hamnar inom medianen eller i den lägre kvartilen för företagande av landets kommuner. I länet rankas Härnösand och Sollefteå lägst med platserna 280 respektive 277 av landets 289\* kommuner, se kommunplaceringen år 2003 (inom parentes placeringen 2002) i diagrammet nedan.



\*Knivsta som blev en ny kommun från 1 januari 2003, har ej rankats

Det som drar ner betygen för länets kommuner förutom företagens enkätsvar och sammanfattande omdöme är tunga basfaktorer som bl. a. de kommunala skattesatserna och kommunernas marknadsföringsgrader.

Svenskt Näringsliv nämner sju åtgärder som kommuner kan vidta för att förbättra företagsklimatet: 1 kommunpolitiker och tjänstemän oftare bör träffa företagare i deras vardagsmiljö, 2 ta bort onödiga regler och förenkla krångliga, 3 utveckla kommunal verksamhet som på ett osunt sätt konkurrerar med privata företag, 4 inrätta en kontaktpunkt för företagets kontakter med kommunen, 5 förkorta handläggningstiderna för kommunala tillstånd, 6 lägga ut mer kommunal verksamhet på entreprenad, 7 förbättra samverkan mellan utbildningsväsendet och företag.

## 5.5 ALMI Barometern om småföretagarnas situation, mars 2003

I vårens undersökningen ansåg en majoritet av ALMI-konsulterna i landet och länet att konjunkturläget var oförändrat jämfört med ett halvår tillbaka. Inför det kommande halvåret trodde 11 procent av konsulterna på att det skulle bli en försämring av konjunkturen medan 47 procent svarade bättre eller mycket bättre. Beträffande nyföretagandet så bedömde en majoritet i både länet och i hela riket att det inte skulle ske någon större förändring under det kommande året. Mest pessimistisk om nyföretagsutvecklingen var konsulterna i Västra Götaland, medan de i Gotland, Värmland och Örebro trodde på en uppgång.

I undersökningen konstateras att investeringsviljan i stort är oförändrad jämfört med ett år tillbaka, men för hela 2003 så trodde 46% av konsulterna på en förbättring. Huruvida anställningsbehoven skulle komma att förändras det kommande året så svarade en majoritet av konsulterna i såväl länet som i riket att de i stort skulle vara oförändrade.

Huvuddelen av ALMIs företagsrådgivare anser att bankernas vilja och intresse till att låna pengar till små företag är fortsatt restriktiva, där såg endast var tionde konsult på en ökad vilja.

På frågan om de fick välja ut de största möjligheterna för små företag i sitt län det kommande året, så svarade flera av konsulterna i Västernorrland att det var att utveckla samverkan/nätverk mellan företag.