

Vision Västernorrland 2010

Strategi för en hållbar regional utveckling



FÖRORD

Hösten 2000 ställde sig en samlad styrelse för länsstyrelsen bakom ett initiativ från undertecknad att ta fram ett regionalt utvecklingsprogram för länets utveckling i form av en vision. Efter en analys av länets utvecklingsförutsättningar och en bred förankringsprocess antog länsstyrelsens styrelse i juni 2001 *Vision 2005 med perspektiv mot 2010* som övergripande utvecklingsstrategi för Västernorrlands län.

Under 2004 gjordes en uppföljning av visionens sju utvecklingsmål samt en kartläggning av erfarenheter och resultat från de visionsgrupper som ansvarat för det operativa arbetet med visionens handlingslinjer. Mot bakgrund av nämnda uppföljningar har visionen uppdaterats. Den uppdaterade visionen lyder under namnet *Vision Västernorrland 2010 – Strategi för en hållbar regional utveckling*.

Ett strukturellt utkast till nyansering av visionens utvecklingsmål och handlingslinjer samt förslag till ny organisatorisk struktur sändes våren 2005 på remiss till länets kommuner, landstinget samt vissa statliga myndigheter, företagarorganisationer och fackliga organisationer i länet. Remissvaren gav stöd till föreslagna förändringar. De synpunkter som inkommit har inarbetats i föreliggande dokument.

Vision Västernorrland 2010 behåller den tredelade strukturen med motto, utvecklingsmål och handlingslinjer. Mottot "Västernorrland ger möjligheter och mångfald" är oförändrat. De sju utvecklingsmålen har nyanserats för att bättre ta hänsyn till den utveckling som skett i länet sedan visionen trädde i kraft. De tidigare nio handlingslinjerna har uppdaterats och reducerats till sju för att skapa en tydligare koppling mellan handlingslinje och utvecklingsmål. Därtill har en plan för uppföljning och utvärdering inkluderats i syfte att stödja den lärande ambition som genomsyrar visionsarbetet.

Visionen har fått en ny genomförandeorganisation. Länsstyrelsens styrelse, med undertecknad som ordförande, utgör styrgrupp för visionsarbetet. Till länsstyrelsens styrelse finns kopplat ett visionssekretariat vid länsstyrelsens ledningskansli som stödjer styrelsen. Samverkansgruppen mellan landshövdingen och länets kommun- och landstingsstyrelseordförande följer upp resultat, prioriterar insatser samt förankrar visionen i kommunerna och landstinget. Styrgruppen för det regionala tillväxtprogrammet och referensgruppen med länets fackliga organisationer har en rådgivande funktion.

De ursprungliga visionsgrupperna, en för varje handlingslinje, som avslutade sina uppdrag under sommaren 2004, har ersatts. De nya visionsgrupperna bygger i större utsträckning på befintliga grupper i länet. Principen att visionsgrupperna skall kännetecknas av geografisk och sektoriell mångfald, som visat sig vara värdefull i det tidigare visionsarbetet, ligger fast.

Härnösand i juni 2005



Gerhard Larsson
Landshövding i Västernorrlands län

INNEHÅLL

1. INTRODUKTION	5
2. BAKGRUNDSANALYS.....	7
Västernorrland – styrkor och svagheter	7
Omvärlden – hot och möjligheter.....	9
3. MOTTO.....	12
4. UTVECKLINGSMÅL.....	13
5. HANDLINGSLINJER	14
H1. Näringsliv och kommunikationer	15
Entreprenörskap och företagande.....	15
Klusterutveckling	16
Kommunikationer	18
H2. Lärande och kompetensförsörjning.....	19
Utbud av arbetskraft	19
Utbildning	19
Samspelet utbildning, näringsliv och offentlig sektor	20
H3. Mångfald och öppenhet.....	21
H4. Livsmiljö – det goda vardagslivets län.....	22
Unga i fokus	23
H5. Västernorrland – det hållbara miljölandet.....	24
H6. Bilden av Västernorrland.....	26
H7. Arbetsmarknad och regionförstoring	27
Fysisk planering särskilt infrastruktur	27
Attityder och beteenden	28
6. UPPFÖLJNING OCH UTVÄRDERING	30
Övergripande uppföljningar och utvärderingar	30
Tematiska uppföljningar och utvärderingar.....	30
7. FRAMTAGANDE	32
Ursprunglig version.....	32
Framtidskonferens.....	32
Framtidsverkstäder.....	32
Näringslivsträffar	32
Klusteranalys	33
Omvärldsanalys.....	33
Studie av flyttare in, ut från samt inom Västernorrlands län	33
Visionsseminarium	33
Strategiseminarium	33
Medborgerligt deltagande.....	33
Uppdaterad version.....	34
Uppföljning av visionens utvecklingsmål.....	34
Kartläggning av visionsgruppernas arbete.....	34
Inspirationsdag	34
Temadag vid länsstyrelsen	34
Omvärldsanalys.....	34
Remissförfarande	35
Länsstyrelsens styrelse.....	35
8. GENOMFÖRANDE	36

1. INTRODUKTION

Vision Västernorrland 2010 syftar till att göra länet mer attraktivt och konkurrenskraftigt. I linje med den regionala utvecklingspolitiken är målet att i länet främja väl fungerande och hållbara lokala arbetsmarknadsregioner med en god servicenivå.

Utgångspunkten för visionen, i egenskap av regionalt utvecklingsprogram, är att samordning lägger grunden till en effektivare användning av de befintliga utvecklingsresurserna. Visionen avser underlätta samordning av olika statliga insatser likväl som av statliga och kommunala insatser inom det regionala utvecklingsarbetet.

Länsvisionen är det mest övergripande strategidokumentet för det regionala utvecklingsarbetet (figur 1). I denna egenskap utgör den ett underlag för regionala sektorsprogram, såsom regionalt tillväxtprogram, regionala miljömål och länstransportplan. Ambitionen är att länsvisionen även skall underlätta samordningen av regionalpolitiska insatser nationellt och på EU-nivå, varför det är angeläget att visionen är kompatibel med för regionen relevanta strukturfondsprogram och landsbygdsprogram. Förhoppningen är att visionen också skall utgöra en referens för kommunala (primär- och sekundärkommunala) utvecklingsplaner.

Figur 1: Det regionala programkomplexet

Vision Västernorrland 2010		
Regionalt tillväxtprogram 2004-2007	Mål 1 Södra Skogslänsregionen 2000-2006	Kommunala utvecklingsplaner
Regionala miljömål 2004-2020	Landsbygdsprogram (under revidering)	Landstingets utvecklingsstrategi (under revidering)
Länstransportplan 2004-2015		
Kulturmiljöprogram 2003-2006		
Internationell strategi (under revidering)		
Turismstrategi (under utarbetande)		

Visionens funktion som instrument för samordning kommer till uttryck genom olika mekanismer. Genom framtagandet, vilket har skett i samverkan med kommuner, landstinget, näringsliv, organisationer samt berörda statliga myndigheter. Genom visionsarbetets organisation, vilken bygger på principen att grupperna för visionens genomförande är gränsöverskridande i den mening att de innefattar representanter från olika sektorer i och delar av länet. Genom de regionala sektorsprogrammen, som visionen vägleder, och de mekanismer för samverkan som finns knuta till dessa program. Det sistnämnda gäller inte minst det regionala tillväxtprogrammet

som leds av ett brett sammansatt partnerskap och vars genomförandeorganisation innefattar en rad grupper med representanter från olika sektorer i och delar av länet.

Det skall framhållas att visionen syftar till att främja samverkan i funktionella regioner, oavsett om dessa ryms inom eller spänner tvärs länsgränser. Grundläggande är att främja utvecklingen av väl fungerande lokala arbetsmarknadsregioner med en god servicenivå. Exempel på andra prioriterade områden är att stärka Norrland som storregion, att utveckla det Mittnordiska samarbetet, samt att främja det mellanregionala samarbetet inom ramen för den Europeiska unionen.

En utgångspunkt för visionen är att globaliseringen tilltar; att det lokala och globala sammankopplas allt mer. Mot denna bakgrund är det nödvändigt att ett internationellt perspektiv genomsyrar allt regionalt utvecklingsarbete. I visionen kommer det internationella perspektivet till uttryck som en tvärgående dimension; en dimension som ingår i de olika strategiska utvecklingsområden som identifieras.

2. BAKGRUNDSANALYS

Till grund för visionen ligger en grundlig analys av länet, dess utvecklingsförutsättningar och dess omvärld. Länsstyrelsen har samordnat arbetet och svarat för framtagande av information om länet. Nextwork AB har anlåtats för att göra en omvärldsanalys för länet samt att ta fram idéer till visionen. Företaget har också lett olika övningar som syftat till att involvera länets olika aktörer i framtagandet. Statistiska centralbyrån har anlåtats för att göra en studie av flyttare in till, ut från samt inom Västernorrlands län.

Den analys av länets styrkor och svagheter samt omvärldsförändringar som gjordes i samband med visionens framtagande är i stora delar fortfarande relevant. Nedan summeras resultaten av analyserna.

Västernorrland – styrkor och svagheter

Uppföljningen av visionens sju utvecklingsmål under hösten 2004 visar att utvecklingen i länet sedan visionens ikraftträdande i många avseenden har varit positiv. Under perioden 2000 till 2004 har bland annat näringslivsklimatet förbättrats, utbildningsnivån höjts, attraktiviteten för bosättning och arbete ökat samt sysselsättningssituationen stabiliserats.

Västernorrland ligger strategiskt mitt i Sverige. Länet kännetecknas av mångfald. Det består av två landskap och sju kommuner med olika förutsättningar och traditioner. Det präglas av storskalig industri likväl som av småskaligt entreprenörskap. Det erbjuder såväl stadens puls som naturens lugn. Samtidigt är Västernorrland för många, länsbor och andra, svårt att identifiera och att placera på kartan. Den mångfald som karaktäriserar länet är strategisk resurs i det regionala utvecklingsarbetet.

Västernorrland är ett län med stora resurser i skog och vattenkraft. Med dessa resurser som bas har världsledande industrier utvecklats. Näringslivet i länet domineras av tillverkande storföretag som sedan länge agerar på världsmarknaden. Skogsindustrin och andra delar av processindustrin har hög produktivitet. Den är världsledande inom många områden och starkt exportinriktad. Detta avspeglas i att länet under de senaste åren har haft andra och tredje högst bruttoregionprodukt per capita. Därtill väger länet tungt i den nationella handelsbalansen. Länet uppvisar landets högsta nettoexportvärden mätt per capita respektive sysselsatt.

De exportintensiva företagen förmedlar bilden av ett internationaliserat regionalt näringsliv med omfattande kontakter. Bland länets små och medelstora företag är internationaliseringsnivån dock relativt låg.

Länet har stora naturrikedomar och resurser och ett spektakulärt landskap i form av hög kust och djupa älvdalar. Länet hyser stora områden för rekreation och friluftsliv. Höga Kusten utnämndes år 2000 till världsarv. Ångermanälvens, Indalsälvens och Ljungans dalgångar erbjuder spännande upplevelser. I det relativt glesbefolkade inlandet erbjuds milsvida områden av ostörd natur, säregna kulturmiljöer och landskapsvyer.

Kulturlivet i länet är varierat med musik, teater och konst för olika målgrupper. Betydande satsningar har gjorts, särskilt inom musik- och teaterområdet, men även inom film och dans.

Inom media och musik finns spännande eftergymnasiala utbildningar och en spirande företagsamhet.

På idrottens område är länet framstående med nationella och internationella framgångar, både individuellt och i lag. Många västernorrländska kvinnor och män har tagit hem medaljer av olika valörer till länet.

Västernorrland erbjuder en i många avseenden attraktiv livsmiljö. Enligt livsmiljöbokslutet för 2004 erbjuder länet en trygg uppväxtmiljö, en god sociokulturell miljö, en bra boendemiljö, en rik och omväxlande natur- och kulturmiljö, en tillfredställande arbetsmiljö samt en allt mer funktionell infrastrukturell miljö. Av barnfamiljerna uppger hela 92 procent att de trivs bra eller mycket bra med att bo och leva i Västernorrland

Till den problembild som länet möter hör förlorade arbetstillfällen som en följd av bland annat hård konkurrens, rationalisering och strukturomvandling inom näringslivet i allmänhet och basnäringarna i synnerhet. Eftersom länet inte har förmått balansera nedgången av antalet arbetstillfällen i de traditionella näringarna med tillräcklig differentiering och förnyelse av näringsliv och arbetsmarknad har nedgången lett till en långvarig befolkningsminskning med en åldrande befolkning som resultat. Befolkningsminskningen leder till lägre skatteunderlag i kommunerna, vilket i kombination med den allt äldre befolkning, har ansträngt den kommunala ekonomin.

Vid utgången av år 2004 hade länet en befolkning på drygt 244 000. Befolkningsutvecklingen har förbättrats. Under de tre senaste åren har länet uppvisat ett positivt flyttnetto och under 2004 ökade länets befolkning med 90 personer. Fortfarande flyttar dock fler unga från än till länet. Vidare är andelen utrikes födda mindre i länet än i riket, 5,5 jämfört med 12,2 procent, vilket gör ökad invandring angelägen.

Den studie av flyttare in till, ut från samt inom Västernorrlands län, som utförts av Statistiska centralbyrån, visar att det bland utflyttarna finns ett betydande intresse att flytta tillbaka till länet. En tredjedel säger sig vara klart intresserade medan nästan lika många inte tagit ställning vilket sammantaget kan tolkas som att det finns en potential på närmare 60 procent som är potentiella återflyttare. De starkaste skälen till utflyttning är närhet till högskoleutbildning, arbete och större arbetsmarknad. Bland utflyttarna hade nästan hälften en lång högskoleutbildning och 40 procent hade nyligen avslutat en utbildning.

De starkaste skälen till inflyttning till länet varierar mer. Närhet till högskoleutbildning, förändrade familjeförhållanden, arbete samt att återvända till uppväxtmiljön är de vanligaste skälen som respondenterna anger. Utbildningsnivån bland inflyttarna har också en större spridning än bland utflyttarna. Knappt 40 procent har en lång högskoleutbildning. Mindre än en tredjedel har nyss avslutat en utbildning.

Både inflyttare och utflyttare förmedlar en tydlig bild av att kommunikationer (allmänna), kommersiell service och nöjen är svagare i Västernorrland jämfört med det län utflyttaren flyttat till eller inflyttaren kommer från. Å andra sidan förefaller bostaden och bostadsområdet ofta vara bättre i Västernorrland och bra betyg ges för miljö, närhet till natur och möjlighet att umgås med vänner och släkt.

En viktig slutsats för det regionala utvecklingsarbetet är att det finns ett betydande intresse bland utflyttarna att återvända till länet. Att omsätta detta intresse i faktisk återflyttning är en central uppgift i visionsarbetet.

Arbetskraftens utbildningsnivå har successivt förbättrats men den ligger fortfarande under genomsnittet för riket. Framförallt när det gäller längre högskoleutbildning uppvisar länet lägre andelar. En relativt svag tradition av högre studier i kombination med jämförelsevis långa avstånd till högskola har inverkat negativt på benägenheten att studera. Attityden till högre utbildning har dock blivit mer positiv, vilket indikeras av att länet har idag den näst högsta övergångsfrekvensen från gymnasieskola till högre utbildning, 48 procent, av rikets 21 län.

Även när det gäller entreprenörskap har tradition och attityder central betydelse. Nyföretagandet varierar betydligt mellan kommunerna i länet. Sammantaget i länet har entreprenörsandan varit låg. Men de senaste åren har nyföretagandet ökat. Under 2004 var Västernorrland det av rikets län där nyföretagandet ökade mest.

Omvärlden – hot och möjligheter

Omvärldsförändringar, som på allvar började synas under slutet av 1900-talet, har på kort tid förändrat förutsättningarna för tillväxt i Västernorrland. Några av de viktigaste strukturella förändringarna är:

- Globalisering. Nationsgränser och andra geografiska gränser betyder mindre. Företagande, arbete, kunskapsutveckling och idéutbyte sker i allt högre grad globalt. Kapitalmarknaden är kanske den mest globalt integrerade marknaden. I en global era får händelser i andra delar av världen få omedelbara effekter på företag och invånare i länet.
- Tekniska revolutioner. Den informationstekniska revolutionen har bidragit till att ytterligare minska betydelsen av geografiska gränser. Den har inneburit nya möjligheter för kommunikation. Detta har förändrat företagandets villkor; dels genom att den nya tekniken skapar en bas för nya erbjudanden/produkter, dels genom att den förändrar förutsättningarna för etablering av verksamheter. Exempelvis anses idag call center utgöra en viktig arbetsgivare i flera av våra kommuner. Men ungdomar dras också till de verkligt starka IT-regionerna, såsom Stockholmsregionen.
- Avreglering. Verksamheter, som tidigare kunnat arbeta skyddade genom monopol eller offentlig reglering, har öppnats för konkurrens. Kapitalmarknaden avreglerades under 1980-talet. Telemonopolet avskaffades i början av 1990-talet och monopolet på elektricitet fem år senare.
- Värderingsförändringar. Nya värderingar bryter fram, inte minst bland unga. De nya värderingarna utgår från förändringsvilja, individualitet, behov av självuttryck och en positiv värdering av rörlighet. Dessa värderingar är brukskulturens motsats, med dess betoning på rotfasthet och hierarki. Ungdomsundersökningar, utförda bland annat i Sundsvall, visar att dessa värderingar är starka hos unga i länet och att de spelar en viktig roll vid beslut att flytta.

Förändringarna ställer regioner inför en ny situation. Resursflöden är friare än tidigare. Regioner befinner sig i en situation av samtidig konkurrens och samverkan. Det råder konkurrens om att

attrahera människor, kapital och idéer till sin region – om att fungera som en bra ”landningsplats” för de rörliga resurserna. Samtidigt samverkar regioner. De ingår i nätverk och är delar av ett större system av utbyten där de kan vara mer eller mindre central punkter. Regioner utvecklas i skärningspunkten mellan de koncentrationstendenser och drivkrafter för spridning av verksamheter som den nya utvecklingen föder.

Koncentrationstendenserna visar sig i tillkomsten av *kluster*. Kluster är något mer än endast en ansamling av en viss näringsverksamhet på en viss plats; de är platser där människor, idéer och kapital föds för att skapa nya erbjudanden. Klusterområden är starkt dynamiska. De är miljöer för entreprenörskap där många nya företag uppstår, men där också många företag läggs ned.

Kluster är också miljöer för lärande. Dynamiken, och det faktum att klustermiljön erbjuder täta kontakter med omvärlden, medför att kluster utgör effektiva platser för lärande och innovation. Det är skälet till att många företag och experter finner det nödvändigt att vara närvarande på dessa platser. De måste vara där för att ligga i frontlinjen och hålla sig ajour med den senaste kunskapen.

Spridningstendenserna bygger på att IT kan överbrygga hinder i tid och rum. Aktiviteter, som tidigare måste samlokaliseras, kan nu förläggas på olika platser. Detta märks exempelvis genom tillkomsten av call center i Västernorrland och i det faktum att arkiv kan förläggas i länet samtidigt som det finns möjlighet att söka i dessa arkiv från andra platser än dem där verksamheten fysiskt befinner sig.

Det finns ett samspel mellan koncentrations- och spridningstendenser. Enligt produktcykelteorin har verksamheter med ett högt innovationsinnehåll ett stort behov av att befinna sig i något av de ledande klustren som Silicon Valley eller Stockholm (två av världens ledande IT-kluster). När verksameters innovationsinnehåll över tid minskar blir lokaliseringen mer kostnadsberoende varför det blir logiskt att omlokalisera till regioner som kan erbjuda lägre kostnader. Enligt denna teori kommer det efter call center sålunda att följa nya vågor av utflyttning av verksamheter från innovativa regioner såsom Stockholm. Detta aktualiserar Västernorrlands relation till den starka Stockholmsregionen.

I kunskapsekonomin är humankapitalet grunden. För utvecklingen är det centralt att attrahera människor som kan sysselsätta kapital. Levnadsbetingelser och förutsättningar för professionell utveckling är därför avgörande. Flyttrörelserna i Sverige är idag inte, som under sextioalet, resultat av en ekonomisk nödvändighet. Det är sällan arbetslöshet som tvingar människor att flytta. Tvärtom sker flyttrörelserna idag i regel på helt frivilliga grunder. Individer söker sig ofta till nya orter för studier eller för att byta miljö.

Storlek i befolkning och i marknader ger fördelar. Storstäderna kan locka med mångfald både när det gäller arbetsmarknad och utbud av kultur och upplevelser. Mindre regioner och orter kan trots detta vinna framgång, vilket till exempel Karlskrona/Ronnebys framgångar inom IT-sektorn visar. Mindre befolkningstäta regioner måste basera sin strategi på specialisering samt förmå aktörerna i regionen att samspela inom en strategisk ram.

Mot den bakgrunden är det intressant att notera, att en analys av strategidokument som tagits fram på läns- och kommunnivå inom Västernorrland visar på stora likheter mellan de olika

dokumenterna. Strategierna tar i de flesta fall hänsyn till ovan nämnda omvärldsförändringar och syftar till att hantera dessa. Likheten kan dock utgöra en svaghet om olika länsdelar konkurrerar om samma saker i stället för att söka vinna gemensam styrka genom profilering i samspel med varandra. Därför behövs en vision som kan vägleda utvecklingsarbetet så att länets mångfald omsätts i möjligheter, inte i konkurrens och låsningar.

3. MOTTO

Det övergripande mottot för Vision Västernorrland 2010, vilket anger ett önskvärt framtida läge som skall känneteckna länet, lyder:

Västernorrland ger möjligheter och mångfald

Västernorrland är och skall vara mångfaldens län. Regionens delar och kommuner har olika traditioner, olika styrkor och de möter olika utmaningar. Länet präglas av storskalig industri likväl som av småskaligt entreprenörskap. Kustlandet har en betydande befolkningskoncentration med Norrlands största sammanhängande arbetsmarknad, men länet har även en betydande glesbygd, företrädesvis i inlandet, med stora naturvärden. Länet erbjuder såväl stadens puls som naturens lugn. Stad och glesbygd är regionala tillgångar som bör utvecklas i samspel med varandra.

Mångfalden ger möjligheter. Med mångfalden som bas är ambitionen att tillsammans skapa en helhet. Detta förutsätter en vilja till att verka gemensamt samt en förmåga till ömsesidigt givande och tagande. För att alla invånare i länet skall kunna bidra utifrån förmåga är det viktigt med öppenhet till människor från andra länder likväl som för nya idéer. Förmåga till att samverka med omvärlden, såväl med andra delar av Sverige som med regioner och aktörer från andra länder, är en annan viktig förutsättning.

Det är vi själva, och vad vi västernorrlänningar tillåter oss att göra, som lägger grunden till vår gemensamma framtid. Mångfalden är en gemensam möjliggörande resurs i utvecklingen av länet.

4. UTVECKLINGSMÅL

Visionens innehåll preciseras genom handlingslinjer med vidhängande utvecklingsmål. De först nämnda identifierar strategiskt viktiga områden för länets utveckling, de senare sätter upp mål för utvecklingen inom dessa områden inom ramen för visionens tidshorisont.

Utvecklingsmål för perioden 2005 till 2010:

- M1 Att främja ett gynnsamt näringslivsklimat för kvinnor och män samt uppnå ett mer diversifierat näringsliv med fler och växande företag och klusterbildningar.
- M2 Att främja ett livslångt lärande och trygga kompetensförsörjningen i ett nära samarbete mellan arbetsmarknad och utbildningsanordnare.
- M3 Att uppnå en större mångfald och en mer tillåtande atmosfär.
- M4 Att utveckla livsmiljön med särskilt fokus på att attrahera fler unga människor.
- M5 Att utifrån de 15 nationella miljökvalitetsmålen placera länet i den europeiska frontlinjen för hållbar utveckling.
- M6 Att göra länet som region mer synligt och intressant nationellt och i den Europeiska Unionen.
- M7 Att öka sysselsättningsgraden i väl fungerande lokala arbetsmarknadsregioner.

Utvecklingsmålen skall utgöra grunden för uppföljningen av utvecklingen inom de strategiskt viktiga områden som handlingslinjerna identifierar. Det skall noteras att målen är av en mer övergripande karaktär och att de anger utvecklingsriktningar snarare än utvecklingsnivåer. Ett skäl till målens övergripande karaktär är att de skall vara beständiga över den jämförelsevis långa löptid som visionen har. För att målen skall bli uppföljningsbara måste de operationaliseras och kopplas till mått på utvecklingen i länet.

5. HANDLINGSLINJER

Handlingslinjerna identifierar strategiskt viktiga områden där behovet av en gemensam plattform för länets och kommunernas utvecklingsinsatser är betydelsefull. De är uppbyggda som tematiska ramar och de skall stödja ett förverkligande av utvecklingsmålen.

Mot bakgrund av deras övergripande karaktär är det angeläget att de utvecklingsfaktorer som handlingslinjerna hanterar specificeras, exempelvis i regionala sektorsprogram och kommunala utvecklingsprogram. De förslag på åtgärder som förs fram skall betraktas som uppslag och som utgångspunkter för en fortsatt och fördjupad diskussion om åtgärder. En central uppgift i genomförandefasen är att utveckla förslag på lämpliga åtgärder samt främja ett genomförande av dessa åtgärder.

Nedan följer en beskrivning av de sju handlingslinjerna:

- H1 Näringsliv och kommunikationer
- H2 Lärande och kompetensförsörjning
- H3 Mångfald och öppenhet
- H4 Livsmiljö – det goda vardagslivets län
- H5 Västernorrland – det hållbara miljölandet
- H6 Bilden av Västernorrland
- H7 Arbetsmarknad och regionförstoring

H1. Näringsliv och kommunikationer

Västernorrlands näringsliv har under lång tid präglats av basnäringarna skog och energi. Under de senaste tjugofem åren har det skett en strukturomvandling som i viktiga avseenden har förändrat länets lokala arbetsmarknader. För att möta denna utveckling är det angeläget med förnyelse och diversifiering av näringslivet.

Basnäringarnas direkta betydelse för sysselsättningen är betydande, även om den är mindre än tidigare. Det skall dock noteras att de bidrar till betydande indirekt sysselsättning inom branscher såsom teknikonsultverksamhet, service och underhåll samt transportverksamhet. Därtill bidrar basnäringarna till att Västernorrland har en av de allra högsta bruttoregionprodukterna och det högsta nettoexportvärdet av rikets län.

Sett till antalet anställda är tjänstesektorn den sektor som idag sysselsätter flest. Den offentliga tjänstsektorn är större, men den privata tjänstesektorn växer mest. Jämfört med riksgenomsnittet har länet något färre företag och sysselsatta inom den privata sektorn, till exempel inom tillverkningsindustrin. Det kan också noteras att tillväxten inom flera branscher är långsammare i länet än i riket som helhet.

Entreprenörskap och företagande

För att åstadkomma tillväxt och förnyelse inom näringslivet i länet är det viktigt att tillvarata utvecklingskraften i befintliga företag. Det är angeläget länet erbjuder strukturella förutsättningar som gör det möjligt för befintliga företag att konkurrera på den internationella marknaden och att växa både i termer av omsättning och sysselsättning.

Att länet erbjuder ett attraktivt lokalt och regionalt företagsklimat är mycket viktigt för att länets befintliga företag ska välja att investera och anställa i länet, att befintliga företag utanför länet skall välja att lokalisera verksamhet till länet, samt att individer skall välja att starta nya företag i länet. Enligt Svenskt näringslivs ranking av kommunalt företagsklimat finns det utrymme till förbättringar i länet.

Nyföretagande är en avgörande förutsättning för förnyelse och diversifiering av näringslivet. Benägenheten att starta nya företag har traditionellt varit mindre i länet än i riket. Detta avspeglas i att etableringsfrekvensen (antalet nystartade företag per 1000 personer) är låg. Trenden är dock att nyföretagandet ökar i länet. Under 2004 var Västernorrland det av rikets 21 län där nyföretagandet ökade mest. För att främja ökat entreprenörskap är det viktigt att främja en mer tillåtande attityd till företagande samt utveckla samverkan mellan utbildning och näringsliv.

För att stimulera företagande är det också viktigt att utveckla samverkan mellan näringsliv och högre utbildning. En central del i detta är att utveckla högskolans tredje uppgift. Ambitionen är att Mittuniversitetet skall spela en mer direkt och central roll i det regionala utvecklingsarbetet. Det finns initiativ att bygga vidare på, till exempel de kunskapscentra som byggts upp som plattformar för samverkan mellan näringsliv, högre utbildning och forskning. Forskningen har också inriktas på de kluster som identifierats i det regionala tillväxtprogrammet.

Möjligheterna till att rekrytera kompetent, välutbildad arbetskraft är en nyckelfråga. Den bild som vi förmedlar av Västernorrland, med avseende på såväl näringsliv, arbetsmarknad som livsmiljö i vid mening, påverkar länets attraktionskraft både vad avser rekrytering av kompetent arbetskraft och lokalisering av företag.

Effektiv administrativ service samt välutvecklad kapitalförsörjning och kunskapsmässigt stöd för entreprenörskapsinitiativ är viktigt när det gäller dem som vill förverkliga idéer i egenskap av företagare. Detta gäller såväl service till etablerad industri som stöd till nya initiativ inom exempelvis IT-branschen och upplevelsesektorn. Ett sätt att stimulera till entreprenörskap är att framgång uppmuntras genom att framgångsrika personer och företag belönas och att goda exempel lyfts fram.

Ur ett landsbygdsperspektiv är det angeläget att främja de areella näringarna. Även om dessa näringars betydelse för sysselsättningen under en längre period har minskat är de fortfarande av stor betydelse för kollektiva nyttigheter, till exempel för serviceutbud, kulturlandskap och turism. Det är också viktigt att diversifiera landsbygdens näringsliv genom att främja företagande i vid bemärkelse. För att effektivt stödja landsbygdens utveckling är det angeläget att utveckla former för att bättre samordna olika statliga och kommunala insatser av relevans för landsbygden. Det är också angeläget att förbättra samordningen av nationella insatser med relevanta delar av EU:s sammanhållnings- och jordbrukspolitik.

Klusterutveckling

I det regionala utvecklingsarbetet är ambitionen att främja tillväxt genom utveckling av kluster. Klusterteori utgår från antagandet att företag med liknande kompetenser inom ett geografiskt närliggande område kan stärka sin konkurrenskraft genom samverkan. För att stödja klusterbildning är det viktigt att främja samverkan mellan företag, men också mellan näringsliv, högre utbildning och forskning samt offentlig sektor.

Den analys av länets näringsliv, med syfte att identifiera framtida kluster, som ingick i underlaget till visionen visar att det finns ett antal företagsgrupperingar och branscher som har särskild kompetens, närhet till naturresurser, märks genom fler sysselsatta än riksgenomsnittet, samt kan dra nytta av länets geografiska läge mitt i Sverige.

Det mest framträdande klusterområdet är cellulosa- och energirelaterad industri. Pappers- och massaindustrin i länet är världsledande sett till kompetens och teknik och omsättningsmässigt är det den klart största näringen. Betydande investeringar har gjorts och planeras i länet. Samverkan mellan industri och forskning har utvecklats under den senaste tiden. Exempelvis har SCA byggt sitt forskningscenter i anslutning till Mittuniversitetet i Sundsvall och forskningsprogrammet *Skogen som resurs*.

Trävaruindustrin i länet har även den sedan länge varit betydande. För att öka konkurrenskraften hos länets trävaruindustriföretag är det angeläget att öka produkternas förädlingsgrad. Ywood är ett projekt som initierats av länsstyrelsen och som bland annat syftar till att främja strategiska nätverk mellan företag i trävarubranschen. Inom ramen för projektet har nya produkter utvecklats i samverkan mellan olika producenter; produkter som sannolikt inte hade varit möjliga att utveckla för en enskild producent.

Länet är en betydande producent och nettoexportör av hållbar energi, baserad på vattenkraft och skogsråvara. BioFuel Region är ett nätverk som består av företag, universitet och myndigheter i Västernorrland och Västerbotten som arbetar med att ersätta fossila bränslen med förnyelsebara alternativ.

Kvalificerade informationssystem är ett annat klusterområde. Utlokaliseringen av IT-baserade statliga myndigheter till Sundsvall på 1970-talet har starkt bidragit till att IT-branschen utvecklats i positiv riktning; en utveckling som symboliserar förändringen av länet från en traditionell industriregion till en kunskapsbaserad regional ekonomi.

För att främja utvecklingen av samhällets informationssystem, det vill säga system som hanterar medborgares relationer till statliga och kommunala institutioner, har ett kompetenscentrum byggts upp. Mittuniversitetet deltar tillsammans med åtta statliga myndigheter samt ett tjugotal företag, främst IT-konsultföretag.

I länet finns det förutsättningar för att det etableras fler företag och att fler sysselsätts inom call center med mer specialiserade tjänster som kräver högre utbildning, till exempel utlokalisering från storstadsområden av administrativa tjänster för finans- och försäkringsmarknaden. En grund till detta är lagd med nuvarande mer generella call center i länet.

Inom arkivsektorn finns betydande kompetens och flera betydande arkivinstitutioner, bland annat Landsarkivet i Härnösand, Svensk arkivinformation (SVAR) i Ramsele, Junsele, Näsåker, Sollefteå och Bollstabruk, samt Riksarkivets enhet Media Konverterings Centrum i Ånge. Mittuniversitetet har sedan 1980-talet i Västernorrland bedrivit arkivutbildning och sedan några år tillbaka bedrivs forskning kring digital informationsförvaltning och arkivering.

Ett ytterligare klusterområde är kris- och konflikthantering samt räddning. I Ådalskommunerna finns bland annat Sida i Härnösand, Krisberedskapsmyndigheten i Sollefteå och Räddningsverket i Kramfors. Det är angeläget att stärka samverkan dels mellan olika myndigheter, dels mellan myndigheter och företag inom till kris- och konflikthantering relaterade branscher, såsom Häggglunds i Örnsköldsvik, och berörda aktörer i det civila samhället, såsom Svenska Kyrkans kriscentrum i Härnösand.

Besöksnäringen är ännu en näring i länet som har goda förutsättningar att utvecklas till ett kluster. Länets rika natur- och kulturmiljö och världsarvet Höga kusten är viktiga resurser. Det finns potential att utveckla den redan betydande konferensverksamheten och upplevelseindustrin i Sundsvall. En gemensam turismstrategi för länet skulle kunna vara ett värdefullt stöd för detta utvecklingsarbete.

Det finns också mer embryonala klusterområden. Den växande musikverksamheten i den södra länsdelen, i såväl utövande som producerande, bör kunna stärkas än mer. Förutsättningarna finns också för att utveckla ett kluster inom logistik genom en ökad fokusering på länet som transit, dels beläget mitt i Sverige längs en nord-sydlig axel, dels beläget mitt på en öst-västlig axel från Ryssland till Atlanten.

Kluster kan skapa den kritiska massa som krävs för riktad utbildning, karriärmöjligheter inom pendlingsavstånd och underlag för underhåll- och stödservice. För att stödja kluster är det angeläget att länets arbetsmarknadsregioner blir färre och större. (Angående regionförstoring jämför handlingslinje 7.)

Kommunikationer

Tillgången på effektiva kommunikationer inverkar på näringslivsklimatet och förmågan att attrahera företag och arbetskraft. För förnyelsen av länets näringsliv är det angeläget att utveckla en infrastruktur som möjliggör effektiva transporter såväl inom regionen som till och från länet i första hand inom Norden och Europa, men även globalt.

Idag har länet goda kommunikationer i nord-sydlig riktning inom Sverige. Söderifrån är kommunikationerna tillfredställande via E4 och snabbtåg till Sundsvall. Västernorrland nås enkelt via någon av länets tre flygplatser med reguljär inrikes trafik. För näringslivet, men också för den offentliga sektorn, är det dock önskvärt att det etableras en reguljär förbindelse till ett europeiskt flygnav, såsom Bryssel, London eller Frankfurt

Vägar och järnvägar i länet har brister som en följd av en krävande geologi och topografi samt ett eftersatt underhåll under 1990-talet och de är i behov av upprustning. Bristerna medför högre transportkostnader, sämre leveranssäkerhet och tillgänglighetsproblem. Att höja standarden på vägnätet är viktigt inte minst för att säkra råvarutillgången till länets skogsindustri. Ett angeläget projekt, där initiativ tagits gemensamt i länet, är E4 syd, som syftar till att leda genomfartstrafik förbi centrala Sundsvall.

Det görs för närvarande betydande investeringar bland annat i järnväg i form av nybyggnad av Botniabanan och upprustning av Ådalsbanan. För att få full effekt av dessa investeringar är det angeläget med kompletterande investeringar, bland annat i Ostkustbanan mellan Sundsvall och Hudiksvall, Mittbanan mellan Sundsvall och Ånge samt Ådalsbanan mellan Härnösand och Sundsvall.

Länet ligger mitt i Sverige och mitt i ett bälte som sträcker sig från norska atlantkusten i väster, med sjöförbindelser till Storbritannien-Skottland, till ryska vitahavskusten i nordost. Läget ger goda förutsättningar för att utveckla transportsamverkan, handelsutbyte och kunskapsuppbyggnad inom olika sektorer. För att Västernorrland skall bli ett nav i öst-västlig riktning behövs utvecklade och förstärkta transportleder.

Infrastrukturprojektet North East Cargo Link är ett initiativ som syftar till att utveckla transportmöjligheterna genom en tvärförbindelse från Atlantkusten (Trondheim) via Mitt Sverige till Finland över Bottenhavet och vidare in i Ryssland. En viktig del i utvecklingen av en öst-västlig förbindelse är den färjeförbindelse för godstrafik mellan Sundsvall och Vasa som startats sommaren 2005.

H2. Lärande och kompetensförsörjning

Utbud av arbetskraft

Att företag har tillgång till arbetskraft är en avgörande förutsättning för tillväxt. Enligt en prognos av arbetskraftsbehovet för perioden 2003-2015, som tagits fram i samverkan mellan länsstyrelsen och länsarbetsnämnden, står länet inför en stundande arbetskraftsbrist. Avgången ur arbetskraften, främst genom pensioner, beräknas under perioden till 46 500 personer eller 3 500 per år. Med ett flyttnetto som motsvarar genomsnittet för åren 1995-1999 tillförs 23 000 personer. Vid oförändrad sysselsättningsgrad resulterar detta i en brist på 23 500 personer. För att klara rekryteringen av arbetskraft krävs sålunda att utbudet ökar.

Om 2003 (och 2004) års, för länet historiskt sett positiva, flyttnetto kan bibehållas skulle 30 000 personer tillföras arbetskraften och bristen vid utgången av år 2015 vara 16 500 personer. Det är angeläget att öka inflyttningen av personer i förvärvsarbetsålder. En ökad inflyttning av utrikes födda skulle tillföra länet arbetskraft med kunskaper och erfarenheter som blir allt mer värdefulla i en internationaliserad ekonomi. Det ligger också i linje med visionens mål att öka mångfalden i länet.

Det är angeläget att minska antalet personer som försörjs genom sociala trygghetssystem samt öka sysselsättningsgraden. I länet är andelen sysselsatta lägre än i riket medan antalet som försörjs genom olika sociala försäkringssystem såsom sjukpenning och sjukersättning är högre.

Om antalet som försörjs genom olika sociala försäkringssystem minskar till den nivå som för närvarande råder i Kronobergs län, och andelen sysselsatta ökar till den nivå på 80 procent som flera regioner idag uppvisar, skulle ytterligare 15 000 förvärvsarbetsålders personer tillföras arbetskraften.

Ökat beroende av sociala försäkringssystem är negativt för individen och försämrar de offentliga finanserna varigenom framtida statliga och kommunala satsningar, bland annat inom välfärdens område, försvåras. För att minska beroendet av sociala försäkringssystem fordras bland annat ett intensifierat förebyggande arbete, en effektivare rehabilitering samt ett ökat utbud av anpassade arbeten.

Utbildning

Att det finns ett utbud av arbetskraft räcker inte för att trygga kompetensförsörjningen; arbetskraften måste också ha rätt kompetens.

Investeringar i humankapital är en av de starkaste drivkrafterna för ekonomisk utveckling. Befolkningens utbildningsnivå och arbetskraftens kompetens är en avgörande faktor för en regions utveckling. God tillgänglighet till utbildning genom geografisk närhet, flexibla distributionsformer och behovsanpassning är viktiga strukturella förutsättningar för individers benägenhet att utbilda sig. Därtill har historia och tradition betydelse för individers attityder till lärande och näringslivets insikt om behovet av att utveckla personal och förmåga att rekrytera kompetent personal.

Utbildningsnivån i länet är lägre än riksgenomsnittet. Inom länet finns betydande skillnader mellan kommuner och branscher. Bekymmersamt är de betydande andelar elever som inte slutför gymnasieskolan såväl nationellt som regionalt. Att länet uppvisar näst högst övergångsfrekvens från gymnasieskola till högre utbildning, 48 procent, indikerar att den regionala attityden till högre utbildning har utvecklats i positiv riktning.

Den mest frekvent återkommande frågan under framtagandet av länsvisionen har varit skolans betydelse för länets attraktionskraft. Länet bör gå i bräschen för utvecklingen av framtidens skola. Det arbete som pågår i länet med att implementera företagsamhet som förhållningssätt i hela skolan från förskola och uppåt bör fortsätta och utvecklas. Skolledare, lärare, elever och föräldrar bör erbjudas en skola som tillhör de bästa i Sverige och med de bästa arbetsvillkoren för personal och elever. Samverkan mellan skolor som idag arbetar var och en för sig är en viktig förutsättning för att nå detta mål.

Det är angeläget att utbildningarna är anpassade till de krav som den internationella ekonomin ställer, exempelvis när det gäller språkkunskaper. Insatser bör göras för att stärka utbildningarnas internationella inriktning och uppmuntra utbyten mellan skolor och universitet i länet och andra länder.

Ett hinder som bland annat utrikes födda möter är att deras kunskaper och erfarenheter är svåra att översätta till svenska förhållanden. Det är därför angeläget att utveckla metoderna för validering av kompetens.

Samspelet utbildning, näringsliv och offentlig sektor

För kompetensförsörjningen är det viktigt att utbildningen möter arbetsgivarnas behov. Centrala frågor är hur utbildning organiseras samt hur samverkan mellan utbildningsanordnare och näringsliv fungerar. Det är angeläget att fortsätta arbetet med att förbättra matchningen av efterfrågan och utbud av utbildning. Det är viktigt att utveckla studievägledningen så att fler unga väljer att utbilda sig inom bristyrken. Vidare är det viktigt att utveckla flexibla utbildningsformer för olika behov.

Regional samverkan kring forskning och utveckling är angelägen. Mittuniversitetets profil bör harmonisera med utvecklingsambitionerna i länet. Under den senaste tiden har också stora framsteg gjorts inom detta område. Forskningen vid Mittuniversitet i Sundsvall och Örnsköldsvik idag fokuserar på de kluster som identifieras i det regionala tillväxtprogrammet, såsom pappers- och massaindustrin, bank- och försäkring samt informationssystem.

Det är givetvis också viktigt att samverkan sker med lärosäten utanför länet. Exempelvis är Umeå Universitet av stor betydelse eftersom många i de norra länsdelarna väljer att studera där. Umeå universitet har också en filial i Örnsköldsvik med utbildningar uppbyggda kring samverkan med näringslivet. Inom ramen för Akademi Norr samverkar Kramfors, Sollefteå och ytterligare elva kommuner för att initiera, samordna och genomföra högre utbildning.

För att unga skall välja att studera i Västernorrland är det viktigt att länet erbjuder en attraktiv studiemiljö. Studenter som väljer att studera i länet skall erbjudas en utbildning av hög kvalitet i kombination med ett bra boende och en intressant fritid. Att Sundsvall tre gånger under de fem

senaste åren har utnämns till Sveriges studentstad är en styrka i konkurrensen om studenter med andra regioner och deras lärosäten, både nationellt och internationellt. Utnämningen fungerar förhoppningsvis som en sporre för övriga campusorter i länet – Härnösand och Örnsköldsvik – att utveckla den lokala studentmiljön.

H3. Mångfald och öppenhet

Det är ofta i mötet mellan människor och kulturer som nya idéer uppstår. Ambitionen är att mångfalden skall öka i länet och att den blir en resurs i det regionala utvecklingsarbetet. Med mångfald avses i detta sammanhang en pluralism med avseende på kön, ålder, etniskt ursprung, intressen och värderingar.

Västernorrlands län har 244 000 invånare. I länet finns olika traditioner och kulturer. Länet erbjuder såväl stadens som landsbygdens tillgångar. Andelen utrikes födda är 5,5 procent, vilket är lägre än genomsnittet i riket som är 12,2 procent. Integration av personer med funktionshinder är förhållandevis god i länet jämfört med riket.

För att mångfalden skall tas tillvara som resurs krävs en öppen attityd. Med en öppen attityd avses ett intresse och en nyfikenhet för nya sätt att tänka och agera samt en vilja att ta emot influenser utifrån.

Ett kännetecken för ett öppet samhälle är att mångfalden avspeglas i samhällslivet; i politik, föreningsliv och företagande. Det är angeläget att undanröja hinder som försvårar för ofta underrepresenterade grupper såsom kvinnor, unga och utrikes födda. Åtgärder bör vidtas för att uppmuntra individer, särskilt från underrepresenterade grupper, att i större omfattning delta i samhällslivet.

I detta sammanhang är det intressant att notera att länet som ett resultat av sin industrihistoria har utgjort en kulturell smältdegel för människor från olika delar av landet. Den stora exporten har därtill historiskt inneburit omfattande internationella kontakter. Dessa delar av länets industriella kulturarv är intressanta idag.

Under de senaste decennierna har länets befolkning minskat i antal. Idag är Västernorrland ett av de län som har äldst befolkning. Unga, särskilt kvinnor, flyttar i alltför hög grad från länet, bland annat för att studera. Under 2004 skedde ett positivt trendbrott i form av att länets befolkning ökade med 90 personer. Länet har haft ett positivt flyttnetto under de tre senaste åren. För att bibehålla och förstärka den positiva trenden krävs insatser för att göra att länet upplevs mer välkommande och attraktivt för såväl unga som gamla, kvinnor som män, inrikes som utrikes födda.

Inflyttning till länet är viktig för tillväxten i den regionala ekonomin, men också för att det skall finnas ett tillräckligt stort befolkningsunderlag för lokal service av god kvalitet. Inflyttare tillför nya erfarenheter och kunskaper till länets arbetsliv och samhällsliv, samt bidrar till att öka den lokala skattebasen.

Det finns en utvecklingspotential i de kunskaper och erfarenheter som utrikes födda i många fall besitter. Det finns utrymme och det är angeläget att genom särskilda insatser öka nyföretagandet bland utrikes födda, vilket idag är lägre i länet än i riket.

Ambitionen är att Västernorrland skall bli ett föredöme med avseende på att tillvarata mångfalden som resurs. Inflyttare och invandrare skall vara välkomna oavsett var de kommer ifrån, och de skall erbjudas ett gott mottagande. Genom att bättre ta till vara erfarenheterna från dem som har invandrat till länet torde introduktions- och integrationsarbetet kunna förbättras. Det är också angeläget att verka för fler mötesplatser där personer med olika bakgrund kan träffas för att utbyta erfarenheter. Att det bildas ett centrum för introduktion och integration i Västernorrland vore önskvärt.

För att möjliggöra ett bra mottagande av utrikes födda och underlätta ett tillvarantagande av de kunskaper och erfarenheter som utrikes födda besitter är det viktigt att utbildningssystemet stimulerar till internationellt tänkande och språkinläring.

H4. Livsmiljö – det goda vardagslivets län

Det är en angelägen fråga hur fler individer kan lockas till att bosätta sig och arbeta samt fler företag lockas till att lokalisera verksamhet till Västernorrland. En utgångspunkt för det regionala utvecklingsarbetet i länet är att inte bara näringsliv och arbetsmarknad är av betydelse, utan även livsmiljö i vid bemärkelse.

Fokuseringen på livsmiljö som utvecklingsfaktor bygger på observationen att valet av bostadsort tenderar att allt mer baseras på andra faktorer än rent ekonomiska. Tidigare styrde industriens lokalisering till stor del var människor bodde och arbetade. Idag sysselsätter industrin en betydligt mindre andel av arbetskraften och valet av bostads- och arbetsort styrs i större utsträckning av andra faktorer. Det har till exempel observerats att barnfamiljer söker sig till den tätortsnära landbygden för att söka ökad livskvalitet.

Livsmiljöbegreppet spänner över många olika områden och det kan ses som ett uttryck för en helhetssyn på människors livssituation. Idealt skall det vara möjligt att kombinera ett attraktivt boende med ett stimulerande arbete och en rik fritid. Det är när individen trivs med livet som helhet som hennes fulla potential kan realiseras.

För att stödja arbetet med livsmiljö som utvecklingsfaktor beskriver länsstyrelsen livsmiljöns utveckling över tid genom återkommande bokslut. Livsmiljöbokslutet för 2004 visar att länet erbjuder en uppväxtmiljö med många positiva inslag, en god sociokulturell miljö, en i många avseenden attraktiv boendemiljö, en rik och omväxlande natur- och kulturmiljö, en godkänd arbetsmiljö samt en allt mer funktionell infrastrukturell miljö. Bokslutet visar också att 92 procent av barnfamiljerna trivs bra eller mycket bra med att bo och leva i länet. Mest nöjda är de med uppväxtmiljön och boendemiljön. För länets utveckling är det angeläget att synliggöra dessa styrkor.

Bostadsförsörjning är en viktig utvecklingsfaktor. I Västernorrland finns det goda möjligheter till ett attraktivt boende. Det finns bostadsområden och boendemiljöer av olika typer och priserna är humana. En allmän trend på bostadsmarknaden är det råder en stor efterfrågan på strandnära

boenden. Stor efterfrågan, i kombination med begränsat utbud (som en följd av restriktioner för strandnära bebyggelse) och låg omsättning av befintliga fastigheter, driver upp priserna. Mot bakgrund av att länet har en lång havskust, stora älvar och ett stort antal sjöar finns goda möjligheter att i större utsträckning möta önskemålen om att bygga permanenta bostäder i strandnära lägen. En förutsättning för detta är dock att regelverket kring strandskyddet förändras, så att en mer differentierad tillämpning möjliggörs.

Social service i form av en väl fungerade barnomsorg, skola, hälso- och sjukvård samt äldreomsorg är en viktig del i en god livsmiljö. Ambitionen är att i länet stödja framväxten av alternativ med tydlig profil inom skolans och omsorgens område. Att säkerställa att det finns närservice av god kvalitet i länets glesbygd är en annan utmaning.

Länet erbjuder ett jämförelsevis rikt kulturliv och en omfattande föreningsverksamhet. Det är angeläget med insatser som bidrar till att öka delaktigheten och att bygga upp det sociala kapitalet. Exempelvis är det önskvärt att det skapas fler intressanta och stimulerande arenor där människor kan mötas.

En god hälsa och en bra livsmiljö hör ihop och utgör grunden för ett gott liv. I länet finns god kompetens inom folkhälsoområdet, men det är angeläget att de befintliga resurserna bättre tas till vara; att de synliggörs och samordnas. Den förestående utlokaliseringen av Folkhälsoinstitutet till Östersund skapar nya möjligheter, bland annat för att utveckla forskning och utbildning kring folkhälsa vid Mittuniversitetet.

Unga i fokus

Barn och ungdomar ger löfte om framtida utveckling. I dag är det fler unga som flyttar från än till länet. Befolkningen i länet är jämförelsevis ålderstigen, varför en särskild satsning på ungdomar är motiverad. Det är angeläget att utrymme ges för unga människor och deras förmåga att skapa och att ta ansvar.

Livsmiljöbokslutet för 2002 innehöll en fördjupningsstudie av ungdomars livsmiljö. Studien visar att det stora flertalet ungdomar är nöjda med bostadsområdet, skolan, fritiden och naturen där de bor.

För att fler barn och barnfamiljer samt yngre vuxna skall stanna och välja att flytta till länet är det angeläget att tillgodose ungas behov i olika skeden av livet. De yngsta behöver en trygg uppväxtmiljö med en bra förskola. Ungdomar behöver skolor av god kvalitet samt tillgång till ett rikt utbud av fritidsaktiviteter. Unga vuxna med intresse för högre studier söker moderna och intressanta utbildningsalternativ samt spännande mötesplatser, kulturaktiviteter och upplevelser i olika former. För att unga vuxna skall bo och verka i länet är det också viktigt att det finns ett utbud av intressanta arbeten.

Mittuniversitetet lockar många unga till länet. Merparten av dem som kommer för att studera väljer dock av olika skäl att flytta från länet efter avlagd examen. För att ytterligare stärka Mittuniversitetets attraktionskraft och få fler studenter att stanna i länet efter avlagd examen är det angeläget att bygga vidare på att Sundsvall år 2004 blev utsedd till Sveriges bästa studentstad för tredje gången på fem år. Ambitionen är att Västernorrland skall bli känt som ett län som

erbjuder studenterna goda studiemiljöer, berikande kontakter med näringslivet och intressanta arbetstillfällen.

För att stärka länets attraktionskraft är det också viktigt att förbättra ungas möjligheter att delta i och påverka det regionala utvecklingsarbetet. Bland många unga finns en önskan att vara delaktig. Det är angeläget att skapa möjligheter från unga att delta i en dialog med kommuner, landstinget och statliga myndigheter. Åtgärder bör också vidtas för att utveckla ungdomsutbytet med andra länder.

För ungas trivsel är möjligheterna till en rik fritid av central betydelse. Det är viktigt att stadsmiljöer, kultur- och fritidsutbud samt evenemang svarar mot ungas behov av kreativitet och spänning.

De allmänna kommunikationerna är av stor betydelse för ungas möjlighet att ta del av utbudet av olika typer av arrangemang som finns i länets olika kommuner liksom för att kunna röra sig inom och utanför Sverige. Enligt livsmiljöbokslutet för 2002 anser en betydande andel av ungdomarna i länet att kollektivtrafiken endast i begränsad omfattning tillgodoser deras behov, exempelvis när det gäller möjligheten att besöka kommuncentrum under kvällstid.

Idag håller en allt mer livaktig upplevelseföretagsamhet på att utvecklas i länet, med tyngdpunkt i södra länsdelen och med pågående satsningar i norr. Denna utveckling bör fortsätta. Det är också angeläget att bygga vidare på länets välkända profiler och varumärken inom idrottens och sportens område.

Återvändare är en annan viktig inflyttargrupp. Enligt den flyttstudie som ingår i underlaget till visionen finns det en betydande grupp människor som har varit bosatta utanför länet i några år och som kan tänka sig flytta tillbaka till Västernorrland. För denna grupp är god social service, i form av bland annat av barnomsorg och skola av hög kvalitet, viktig. Andra viktiga förutsättningar för att återvända är attraktivt och prisvärt boende, effektiva kommunikationer samt närhet till natur och fritidsaktiviteter. Mycket av det som efterfrågas kan länet erbjuda, men länets kvaliteter måste synliggöras.

H5. Västernorrland – det hållbara miljölandet

Länet hyser en biologisk och geologisk mångfald som lägger grunden till unika naturupplevelser. Den brutna topografin med hög kust och djupa älvdalar skapar ett varierande lokalt klimat där varma sydsluttningar växlas med skuggiga och fuktiga nordsluttningar, vilket ger förutsättningar för en rikt växt- och djurliv. Höga kusten utsågs 2000 till världsarv utifrån områdets geologiska kvaliteter. Ingenstans har landet höjt sig så mycket ur havet efter den senaste istiden. Berggrunden i länet är mycket varierad, i synnerhet i kustlandet, med flera olika inslag av basiska bergarter.

Länets rika tillgång på skogsråvara har utgjort basen för flera industrialiseringsvågor, från järnbruk via skeppsvarv och sågverk till pappers- och massaindustri. Industrialiseringen har medfört negativ miljöpåverkan. Vattendrag har belastats av syretärande ämnen och organiska miljögifter, främst från pappers- och massaindustrin. Trots att utsläppen har minskat kraftigt eller upphört dröjer spåren kvar. Industriell verksamhet har på många håll lämnat spår i form av

förorenade markområden. Befintliga verksamheter medför negativa miljöeffekter. De stora vattendragen har utgjort förutsättningar för energiproduktion och många industrier har lokaliserats till länet just på grund av tillgången till stabil och prisvärd elförsörjning. Vattenkraftutbyggnaden har inneburit en påverkan på växt- och djurlivet samt geologiska bildningsprocesser och formationer.

Den långvariga exploateringen av vatten- och skogsekosystem har emellertid haft en negativ inverkan på naturmiljön. Därtill har luftburna föroreningar från källor utanför länet bidragit bland annat till nedfall av försurande ämnen.

På många områden har utvecklingen vänts till det bättre, vilket blandat uppföljningssystemet för de regionala miljömålen visar. Genom saneringsprogram försöker myndigheter och företag att åtgärda förorenad mark. Industrin har minskat sina utsläpp och bedriver i många fall ett ambitiöst arbete för att ytterligare minska sin negativa miljöpåverkan. Exempelvis har skogsbruket förändrats. Bevarad biologisk mångfald är idag ett viktigt framtidsmål inom näringen. Även nedfallet av försurande ämnen har minskat.

En profilering av Västernorrland som ett miljömässigt hållbart län kräver att ett systematiskt och långsiktigt arbete bedrivs. Detta arbete utgår lämpligen från länets femton regionala miljömål för perioden 2004-2020.

Länets femton regionala miljömål är: frisk luft, begränsad klimatpåverkan, skyddande ozonskikt, levande sjöar och vattendrag, bara naturlig försurning, hav i balans samt levande kust och skärgård, ingen övergödning, grundvatten av god kvalitet, levande skogar, myllrande våtmarker, ett rikt odlingslandskap, giftfri miljö, säker strålmiljö, god bebyggd miljö samt det egna tillägget geologisk mångfald.

Fem av de regionala målen har getts en mer offensiv formulering; begränsad klimatpåverkan, levande sjöar och vattendrag, giftfri miljö, god bebyggd miljö samt geologisk mångfald.

Det regionala miljöarbetet skall vara tillväxtorienterat. Insatser bör göras för att öka intresset för miljöfrågor samt öka kunskapen om hur miljövänlighet kan bli en konkurrensfördel för privata och offentliga aktörer i länet.

Ett centralt område för miljödriven tillväxt är energiförsörjningen. Satsningar på energisparade, energieffektivisering, förnybar energi och effektiv energiteknik är angelägna och dessutom helt i linje med länets gällande regionala tillväxtprogram. I detta sammanhang bör noteras länets höga koncentration av miljöteknikföretag, ett embryonalt kluster i en bransch som har en betydande tillväxtpotential.

Även konsumenterna är viktiga i arbetet för en miljödriven tillväxt, eftersom konsumenterna genom förändrad efterfrågan kan främja en mer hållbar produktion av varor och tjänster.

Det är också angeläget att med länets rika natur- och kulturmiljöer som grund utveckla besöksnäringen. En gemensam turismstrategi för länet kan utgöra en lämplig plattform för detta arbete. I detta sammanhang är det också angeläget att förbättra tillgängligheten till länets natur- och kulturmiljöer.

H6. Bilden av Västernorrland

Västernorrland är som begrepp otydligt för många, både inom och utom länet. Länet består av två landskap och sju kommuner. Ett annat sätt att dela in länet är Nolaskogs, Ådalen och Medelpad. Massmedia i länet har i de flesta fall olika länsdelar som spridningsområde och förmedlar sällan bilder av länet som helhet utan av enskilda länsdelar. Därtill sker marknadsföringen på olika sätt i olika sammanhang. Turistinformationen, till exempel, beskriver ofta landskap och kommuner tillsammans.

För att stärka bilden av Västernorrland som region bör marknadsföring och turistinformation utgå från en läns gemensam bas; en bas som respektive kommun och näringsgren kan bygga vidare på. Utvecklingen av en läns gemensam bas, och av samspelet mellan län, kommun och näringsliv i marknadsföringen av Västernorrland, sker lämpligen genom framtagande av en gemensam informationsstrategi för länet.

Marknadsföringen av länet börjar internt. Nöjda invånare är de bästa marknadsförarna av länet. Det första intrycket vid besök, vare sig det gäller som turist, affärsresenär eller i någon annan egenskap, kan vara avgörande för hur en kontakt utvecklas. Ett mottagande som är välkomnande måste eftersträvas. I länet bör vi också i större omfattning tillåta oss att vara stolta över egna och andras framgångar samt att bli bättre på att lyfta fram goda exempel och förebilder.

Utvecklingen i länet påverkas i allt högre grad av den internationella utvecklingen. EU är av central betydelse, genom de möjligheter och begränsningar unionen skapar. Regioner, oavsett styrform, får allt större betydelse inom EU, delvis på bekostnad av nationer. Speciellt syns regioner från södra EU-området i Bryssels kretsar. Internationell synlighet är viktigt för att nå länets utvecklingsmål.

Länets industri är lokalt baserad, men globalt verksam. Länet konkurrerar med många starka och folkrika regioner inom och utom Sverige. Därför måste länets styrkor som region lyftas fram; det är viktigt att sprida en tydlig, intressant bild av Västernorrland och länets specifika värden.

Höga kusten har utnämnts till världsarv. Området har potential att bli en turistdestination av internationell klass. Världsarvet Höga kusten skulle kunna vara det som placerar Västernorrland som region på kartan.

De offentliga aktörerna på regional och lokal nivå i länet har samarbetsavtal med regioner, kommuner och andra aktörer i ett stort antal länder. Ett vanligt syfte med dessa avtal är att underlätta för små och medelstora företag. Den stora mängden samarbeten kan å ena sidan bidra till en mångfald i lärande, å andra sidan är det en styrka om flera aktörer i länet har intressen inom samma geografiska områden. En väl förankrad internationell strategi för länet skulle vara en styrka.

I nästa programperiod, från och med 2007, kommer stöden till länet från EU:s strukturfonder att förändras. Detta gör det än mer angeläget att ta tillvara de möjligheter som de transnationella programmen erbjuder. Transnationella samarbeten stöds genom Interreg-program och andra gemenskapsinitiativ. Det ligger i både EU:s och Sveriges intresse att samarbetet med Central- och

Östeuropa intensifieras. Det är angeläget att bygga vidare på tidigare goda projektsamarbeten, eftersom EU gärna prioriterar sådana projekt.

H7. Arbetsmarknad och regionförstoring

Regionförstoring är en viktig förutsättning för regional utveckling och sysselsättning. Det finns ett (empiriskt) samband mellan befolkningens storlek och näringslivets diversifiering. I en större region finns bättre förutsättningar för en större mångfald av näringar och ett större och bredare utbud av arbeten.

Sverige är, i likhet med många andra länder, inne i en förvandling från industrisamhälle till informationssamhälle. Strukturuomvandlingar av detta slag innebär att många människor måste byta arbete och bransch. Därför är en flexibel arbetsmarknad, där människor kan flytta från näringsgrenar på tillbakagång till mer expansiva, en förutsättning för ekonomisk tillväxt. En större region ger bättre chanser att hitta rätt person till rätt plats. Det blir fler lediga jobb inom rimligt pendlingsavstånd att välja på, samtidigt som företagets tillgång på arbetskraft ökar. En större specialisering ökar också benägenheten att resa för att hitta ett arbete som motsvarar kompetensen.

Enligt Nuteks definition som bygger på pendlingsstatistik, men har normativa inslag, finns tre lokala arbetsmarknadsregioner i länet. Sundsvalls LA-region består av kommunerna Härnösand, Sundsvall, Timrå och Ånge och tillhör regionfamiljen regionala centra. Kramfors LA-region består av kommunerna Kramfors och Sollefteå och tillhör regionfamiljen småregioner offentlig förvaltning. Örnsköldsviks LA-region består av kommunen med samma namn och tillhör regionfamiljen småregioner privat sysselsättning.

Studier av pendlingsstatistik visar att länet har klart fler faktiska LA-regioner än vad som Nuteks indelning indikerar. Det är angeläget att knyta samman olika delar av länet i färre och större fungerande LA-regioner.

En långsiktig målsättning är att det i länet skall finnas de tre LA-regioner som följer av Nuteks indelning. Länet som administrativ enhet skall dock inte utgöra något hinder. I de norra delarna av länet är det angeläget att främja en fördjupad integrering mellan Örnsköldsvik och Umeå. I de södra delarna av länet är det angeläget att främja en fortsatt integrering mellan Sundsvall och de nordliga delarna av Gävleborgs län, företrädesvis Nordanstig och Hudiksvall. I de västliga delarna av länet är det angeläget att uppmuntra ökad integrering med Jämtlands län, exempelvis Bräcke och Ragunda, men också givetvis Östersund.

Det skall noteras att det i regionförstoringssammanhanget inte bara är viktigt att bidra till framväxten av större regioner, utan också att öka integreringen av befintliga regioner. Genom att öka integreringen läggs grunden till ett mer effektivt nyttjande av befintliga resurser, exempelvis av transportinfrastruktur.

Fysisk planering särskilt infrastruktur

För att uppnå regionförstoring med ett för arbetstagaren större utbud av arbetsplatser inom fler näringar och ett för arbetsgivaren större utbud av specialiserad arbetskraft är det viktigt att bättre

integrera fysisk planering i det regionala utvecklingsarbetet. En sådan integrering ligger i linje med EU:s initiativ att utveckla en rumslig utvecklingsstrategi, European Spatial Development Perspective (ESPD).

Förbättrad infrastruktur för persontransporter samt informations- och kommunikationsteknik är sannolikt den enskilt viktigaste faktorn för regionförstoring.

Det görs för närvarande betydande investeringar bland annat i järnväg i form av nybyggnad av Botniabanan och upprustning av Ådalsbanan. För att få full effekt av dessa investeringar är det angeläget med kompletterande investeringar, bland annat i Ostkustbanan mellan Sundsvall och Hudiksvall samt Ådalsbanan mellan Härnösand och Sundsvall.

För att främja Mittuniversitetet som regionens lärosäte för högre utbildning och forskning är det viktigt att standarden på Mittbanan förbättras så att restiden förkortas. Universitetet bedriver som bekant verksamhet i Sundsvall och Östersund. Det långsiktiga målet bör vara snabbtågstrafik.

Att förbättra vägstandarden är en annan viktig förutsättning för regionförstoring. Detta gäller i synnerhet i länets mer glesfolkade delar, där behovet av personbilen som transportmedel är mycket stort. Utöver förbättringar av länsvägnätet är det angeläget att projekt E4 syd genomförs snarast möjligt.

Det är också angeläget att förbättra kollektivtrafiken, vilken till övervägande del idag sker med buss. Detta gäller inte minst för grupper som i mindre utsträckning har tillgång till bil. För unga är det viktigt att kollektivtrafiken möjliggör pendling till studier samt tillgängliggör det i många avseenden breda förenings- och kulturliv som länet erbjuder. För barnfamiljer är det viktigt att kollektivtrafiken främjar tillgänglighet till barnomsorg och skola. För förvärvsarbete är det viktigt att kollektivtrafiken underlättar arbetspendling.

Bredband, som kan bygga på olika tekniker, är ett annat viktigt kommunikationsmedel för att göra länet konkurrenskraftigt. Det möjliggör också kvalificerat arbete på distans. Utbyggnaden av bredbandsnätet har kommit igång bra i länet. Finansieringen av accessnät och anslutningar till bostäder är dock ännu inte tillräckligt effektiv. Nya lösningar bör komma till.

Det finns också andra fysiska förutsättningar än transportinfrastruktur samt informations- och kommunikationsteknik som har betydelse för regionförstoring. Exempelvis har lokalisering av serviceutbud, bostäder och arbetsplatser betydelse för den rumsliga rörligheten. Det finns också andra typer av funktionella regioner än LA-regioner, till exempel serviceregioner.

Attityder och beteenden

För att främja regionförstoring är det också viktigt att förändra attityder och beteenden. I arbetet med att främja framväxten av funktionella regioner är det viktigt att undvika att administrativa indelningar blir hinder. Det är angeläget att berörda kommuner och län samverkar tvärs administrativa gränser. Vidare är det angeläget att sektorsmyndigheter, oberoende av respektive myndighets regionala indelningsgrund, tar hänsyn till det regionala utvecklingsarbetets strävanden att främja regionförstoring.

En förutsättning för regionförstoring är att det finns en vilja och acceptans för arbetspendling. Ökad geografisk rörlighet på arbetsmarknaden främjas också genom en arbetsförmedling som utgår från arbetsgivarnas efterfrågan på arbetskraft i lokala arbetsmarknadsregioner. En annan viktig del i detta arbete är att öka medvetenheten om vilka möjligheter kollektivtrafiken erbjuder för pendling.

Arbetsmarknaden i länet uppvisar ett traditionellt könsmonster. Flertalet män är sysselsatta inom tillverkningsindustrin medan flertalet kvinnor är sysselsatta inom näringsgrenen vård och omsorg. Könsbundna yrkesval och könsrelaterade barriärer skapar trögheter på arbetsmarknaden såväl nationellt som regionalt. Genom ökad jämställdhet på arbetsmarknaden med könsneutrala val som följd ökar utbudet av tillgängliga arbetsgivare för arbetstagaren liksom antalet arbetstagare för arbetsgivarna.

Det skall noteras att regionförstoring kan medföra negativa sociala och miljömässiga effekter. Regionförstoring bygger på ökad pendling med ökade transporter och ökad miljöbelastningen som följd. Ökad restid kan ha negativa sociala effekter. Det är känt att män pendlar mer och längre än kvinnor. Kvinnor arbetar oftare nära hemmet som en följd av att de tar ett större ansvar för hus och hem. Om ökad restid förstärker detta mönster medför regionförstoring en inlåsnings effekt för kvinnor. Allmänt kan ökad restid göra det svårare att kombinera privatliv och arbetsliv. Det är därför angeläget att arbetet med regionförstoring bedrivs utifrån principerna för hållbar samhällsplanering, där målet är att utvecklingen skall vara ekonomiskt, socialt och miljömässigt hållbar.

6. UPPFÖLJNING OCH UTVÄRDERING

Ambitionen är att visionen skall vara ett lärande system. Detta kräver att relevant information om länsutvecklingen samlas in, analyseras och omsätts i beslut.

I samband med visionens framtagande gjordes en grundlig analys av länets styrkor och svagheter samt av relevanta omvärldsförändringar. Under hösten 2004 gjordes en uppföljning av visionens sju utvecklingsmål samt en kartläggning av erfarenheter och resultat från visionsgruppernas arbete. Det är mot bakgrund av bland annat ovan nämnda uppföljningar som uppdateringen av visionen har skett.

Nedan följer en plan för uppföljning och utvärdering av länsvisionen; dess utvecklingsmål, arbetsprocess och handlingslinjer.

Övergripande uppföljningar och utvärderingar

Uppföljning av utvecklingen i länet med utgångspunkt i visionens sju utvecklingsmål skall ske vart annat år. En första uppföljning gjordes hösten 2004. Kommande uppföljningar bör göras för år 2006, 2008 och 2010.

Arbetsprocessen, erfarenheterna och resultaten av denna, bör utvärderas årligen. Detta sker lämpligen genom olika former av avstämningar med deltagarna i de olika grupper som deltar i visionsarbetet.

Tematiska uppföljningar och utvärderingar

Näringslivets utveckling följs kontinuerligt upp genom det uppföljningssystem som finns kopplat till det regionala tillväxtprogrammet 2004-2007. Denna uppföljning visar på utvecklingen inom handlingslinje 1 och 7.

Flyttmönstren analyserades i samband med visionens framtagande. Avsikten är att inleda en ny flyttstudie under hösten 2005/våren 2006. Denna studie bidrar med information om utvecklingen inom handlingslinje 2 och 3.

Livsmiljöns utveckling över tid skall beskrivas genom återkommande bokslut. Länsstyrelsen har som ambition att upprätta ett bokslut vart annat år. Hittills har två bokslut färdigställts, för 2002 respektive 2004. Boksluten beskriver utvecklingen inom handlingslinje 4.

Miljömålen följs kontinuerligt upp av länsstyrelsen genom systemet för uppföljning av regionala miljömål. Denna uppföljning visar på utvecklingen inom handlingslinje 5.

Kunskapen om bilden av Västernorrland och dess förändring över tid har brister och en särskild uppföljningsinsats är önskvärd. En sådan insats skulle bidra med information om utvecklingen inom handlingslinje 6.

Arbetskraftsförsörjningen studerades 2002 i form av en prognos som togs fram gemensamt av länsstyrelsen, länsarbetsnämnden och det regionala kompetensrådet. Avsikten är att inleda

framtagandet av en ny prognos under hösten 2005. Denna studie bidrar med information om utvecklingen inom handlingslinje 2 och 7.

7. FRAMTAGANDE

Ursprunglig version

Hösten 2000 ställde sig en samlad styrelse för Länsstyrelsen i Västernorrlands län bakom ett initiativ från landshövding, Gerhard Larsson, om att utarbeta en övergripande strategi för det regionala utvecklingsarbetet i form av en länsvision. Den politiska ledningen för landstinget, kommunförbundet och projekt Region Y inbjöds att medverka. Därtill inbjöds näringslivet, genom ett urval företagare, samt det civila samhället, genom företrädare för olika organisationer, att delta.

Mot denna bakgrund formades en styrgrupp, med landshövdingen som ordförande, för att leda och samordna visionsarbetet. Som en stödfunktion till styrgruppen inrättades ett sekretariat med ansvar för det operativa arbetet. Därtill inbjöds de politiska partierna, företagsledare och organisationer till att ingå i en rådgivande grupp med syfte att möjliggöra inflöde av idéer och avstämning under arbetet.

För skapa en god kunskapsgrund samt att fånga olika perspektiv har en rad olika metoder använts i arbetet med att ta fram en länsvision. Grundtankar som genomsyrat arbetet har varit samverkan och samarbete. Utgångspunkt har tagits i det tidigare arbetet i länet, både i det länsövergripande och i det arbete som bedrivs i enskilda kommuner.

Länsstyrelsen har koordinerat arbetet och svarat för framtagande av information om länet och dess utvecklingsförutsättningar. Nextwork AB har anlåtats för att göra en omvärldsanalys för länet samt att ta fram idéer till visionen. Företaget har också deltagit i och lett processerna vid vissa sammankomster.

Framtidskonferens

Visionsarbetet inleddes den 8 december 2000 med en framtidskonferens med omkring 150 deltagare på Södra Berget i Sundsvall. Deltagarna representerade bland annat kommun- och landstingsledningar, företag, arbetsmarknadens parter, organisationer, kyrkan, utbildningsorgan, länsarbetsnämnden och länsstyrelsen.

Framtidsverkstäder

Fem framtidsverkstäder har genomförts med totalt 55 deltagare. Framtidsverkstad är en metod som är pedagogiskt inriktad, demokratiskt präglad och som syftar till att analysera, initiera förutsättningar för samt genomföra ett förändringsarbete. Processen bygger på ett övergripande tema. Vid ovan nämnda verkstäder har processen utgått från påståendet: "I Västernorrland lönar det sig inte ens att fylla år!?" Följande grupper inbjöds särskilt att medverka: folkrörelser, studerande, kvinnor, arbetssökande samt en grupp för perspektivet integration och mångfald under ledning av A-rehab.

Näringslivsträffar

Tre näringslivsträffar har genomförts på olika platser i länet vid vilka cirka 60 företagare och näringslivsutvecklare har deltagit. Vid träffarna har länets styrkor och svagheter diskuterats

utifrån ett företagar- och näringslivsperspektiv. Härutöver har kommunbesök, arbetsmöten och träffar företagits inom ramen för olika intressegrupperingar och nätverk.

Klusteranalys

Till grund för klusterutvecklingsarbetet analyserades framtida potentiella klusterbildningar i länet. Analysen har syftat till att identifiera branscher och/eller företagsgrupperingar där länet har särskilt stora förutsättningar att nära tillväxtföretag med fler sysselsatta än riksgenomsnittet. Identifieringen har utgått från områden där länet har särskilda kompetenser, naturtillgångar, märks genom fler sysselsatta (exklusive offentlig sektor) än riksgenomsnittet samt kan dra nytta av det geografiska läget mitt i Sverige.

Omvärldsanalys

Nextwork AB har anlåtats för att göra en omvärldsanalys för länet. Analysen identifierar viktiga strukturella förändringar i omvärlden. En central uppgift för det regionala utvecklingsarbetet är att hantera de möjligheter och hot som dessa förändringar medför.

Studie av flyttare in, ut från samt inom Västernorrlands län

För att få en aktuell bild av motiv och värderingar bland flyttare till, ut från samt inom länet har Statistiska centralbyrån på uppdrag av länsstyrelsen gjort en flyttstudie. Studien utfördes i form av en brevenkät med ett tjugotal frågor till 6 000 flyttare år 2000. Enkäten besvarades av 61 procent av respondenterna.

Visionsseminarium

Den 6 april 2001 genomfördes ett visionsseminarium i Kramfors med drygt 100 deltagare. Sammansättningen motsvarade den vid startkonferensen den 8 december 2000. Syftet med seminariet var att hitta sätt att gå vidare i arbetet med att föra Västernorrland framåt, med utgångspunkt från det material som tidigare samlats in.

Strategiseminarium

I slutskedet av arbetsprocessen genomfördes den 17 maj i Söråker ett strategiseminarium, med styrgruppen och den rådgivande gruppen tillsammans med representanter för ledningen för landstinget, länets kommuner och SCA:s ledning. Vid seminariet diskuterades slutförandet av visionen inklusive utvecklingsmål och handlingslinjer samt hur visionen skulle förankras.

Medborgerligt deltagande

För att ta vara på medborgarnas kunskaper samt förankra visionen har länsinvånarna inbjudits att medverka i visionsarbetet genom annonsering i länets tidningar och på länsstyrelsens hemsida.

Uppdaterad version

Arbetet med att uppdatera visionen inleddes under hösten 2004. Underlag har samlats in på flera olika sätt.

Uppföljning av visionens utvecklingsmål

En uppföljning har gjorts av visionens utvecklingsmål. Uppföljningen beskriver utvecklingen i länet från 2000 och framåt inom de strategiskt viktiga områden som utvecklingsmålen pekar ut och den visar att utvecklingen i länet i många avseenden har varit positiv sedan visionen trädde ikraft.

Kartläggning av visionsgruppernas arbete

En kartläggning har gjorts av erfarenheter och resultat från de visionsgrupper som var verksamma mellan 2002 och 2004, med uppgift att arbeta med visionens handlingslinjer. Förutom konkreta resultat från visionsgruppernas arbete visar kartläggningen på att principen om att i grupperna blanda personer från olika geografiska delar av och sektorer i länet har varit en framgångsrik metod för att främja samverkan i länet.

Inspirationsdag

Den 2 december 2004 anordnades en inspirationsdag kring visionsarbetet i Sundsvall, till vilken företrädare för näringsliv, kommuner, landstinget, statliga myndigheter och frivilligorganisationer inbjöds att delta. Totalt deltog cirka 90 personer.

Avsikten med inspirationsdagen var att mot bakgrund av resultaten och erfarenheterna från det hittillsvarande visionsarbetet resonera kring hur det fortsatta arbetet lämpligen inriktas och organiseras. Dagen visade på viktiga regionala utvecklingsfrågor samt att det finns ett fortsatt stöd för länsvisionen.

Temadag vid länsstyrelsen

Den 1 november anordnades en temadag för länsstyrelsens personal rörande relationen mellan länsvisionen och regionala sektorsprogram. Avsikten med dagen var att resonera kring hur visionen bäst stödjer sektorsprogrammen, och vice versa, i det regionala utvecklingsarbetet.

Omvärldsanalys

Länsstyrelsen har kontinuerligt analyserat relevanta omvärldsförändringar. En viktig förändring sedan visionen trädde i kraft är förordningen (2003:595) om regionalt utvecklingsarbete, vilken bland annat reglerar utformningen av regionala utvecklingsprogram. Ett annat viktigt strukturellt förhållande är den demografiska utmaningen. Den arbetsmarknadsprognos som länsstyrelsen tagit fram i samverkan med länsarbetsnämnden visar att länet går mot en framtida brist på arbetskraft till följd av pensionsavgångar. Prognosen reser frågor kring hur det framtida arbetskraftsutbudet i länet kan tryggas.

Remissförfarande

Ett strukturellt utkast till uppdaterad länsvision skickades i februari 2005 ut på remiss till länets kommuner, landstinget samt vissa statliga myndigheter, företagarorganisationer och fackliga organisationer. Remissvaren gav stöd till föreslagna förändringar. De synpunkter som inkommit har inarbetats i visionsdokumentet.

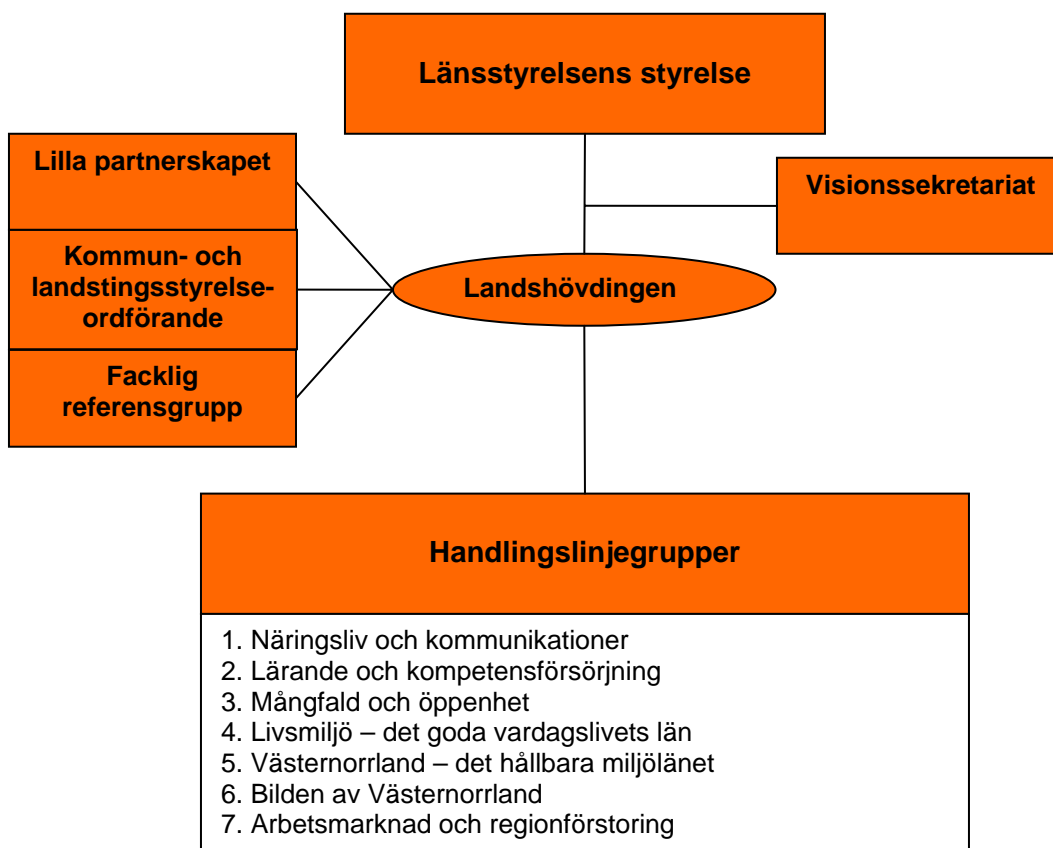
Länsstyrelsens styrelse

Länsstyrelsens styrelse har fortlöpande informerats om arbetet med att uppdatera visionen samt givits möjlighet att ge synpunkter. Den slutliga uppdaterade versionen behandlades vid styrelsemötet den 23 juni 2005.

8. GENOMFÖRANDE

Visionen har fått en ny genomförandeorganisation. Jämfört med den tidigare organisationen är tanken att i större omfattning bygga på befintliga grupper. Den nya organisationen beskrivs schematiskt i figur 2.

Figur 2 Visionens genomförandeorganisation



Länstyrelsens styrelse har det övergripande ansvaret för att leda arbetet med länsvisionen. I detta ansvar ligger att formulera principerna för visionsarbetet samt att ta initiativ till uppföljning och utvärdering.

Landshövdingen har, i egenskap av styrelsens ordförande, en för visionsarbetet sammanhållande roll.

Samverkansgruppen mellan landshövdingen och kommun- och landstingsstyrelseordförande följer upp resultat, värderar och prioriterar insatser, samt är länk för förankring av visionen och dess strategier i kommunerna och landstinget.

Lilla partnerskapet, i egenskap av styrgrupp för det regionala tillväxtprogrammet, och landshövdingens referensgrupp med länets fackliga organisationer, är referensgrupper till länsstyrelsens styrelse.

Visionssekretariatet, vid länsstyrelsens ledningskansli, stöder länsstyrelsens styrelse i arbetet med att leda visionsarbetet, bland annat genom att ta fram underlag, sköta kontakter inom visionsorganisationen, samt ansvara för vissa praktiska insatser.

Handlingslinjergrupperna eller visionsgrupperna har i uppdrag att utforma och initiera insatser inom ramen för var och en av de sju handlingslinjerna eller utvecklingsområdena med vidhängande utvecklingsmål.



LÄNSSTYRELSEN I VÄSTERNORRLANDS LÄN 871 86 HÄRNÖSAND
BESÖKSADRESS. NYBROGATAN 15 OCH PUMPBACKSGATAN 19 TEL. 0611-34 90 00 FAX. 0611-34 93 72 WWW.Y.LST.SE