

Nyföretagande och entreprenörskap i Västernorrland

Länets förutsättningar och behov av förnyelse i näringslivet



Foto: Michael Engman

Länsstyrelsen Västernorrland

Nyföretagande och entreprenörskap i Västernorrland

Länets förutsättningar och behov av förnyelse i näringslivet





Innehållsförteckning

1. Bakgrund och syfte	4
2. Nyföretagande	6
3. Näringslivsklimat och företagsfrämjande stöd	10
3:1 <i>Det lokala näringslivsklimatet i länet</i>	10
3:2 <i>Stödstrukturer</i>	12
4. Sammanfattning och slutsatser	17
Referenser	19

1. Bakgrund och syfte

Nyföretagandet är av stor betydelse för den samhällsekonomiska utvecklingen i ett land och har en central del i svensk näringspolitik och regional utvecklingspolitik. Målet för den svenska näringspolitiken är att främja en hållbar ekonomisk tillväxt och ökad sysselsättning genom fler och växande företag vilket skall åstadkommas genom att skapa ett förbättrat företagsklimat samt genom att främja positiva attityder till företagande och entreprenörskap¹. I Västernorrlands tillväxtprogram finns nyföretagande, entreprenörskap och ett offensivt näringslivsklimat med som en åtgärd för insatsområde 1, ökad dynamik i näringslivet. Dessutom har Nutek utsett länet till ett av sex pilotlän som skall delta i programmet "Entreprenörskap som motor i den regionala utvecklingen", som främst handlar om att skapa en hållbar regional entreprenörskapspolitik.

Det anses som särskilt viktigt för den ekonomiska tillväxten i ett land eller region att det finns många nya företag. De nya företagen är viktiga för introduktionen av ny teknik, nya organisationsformer, nya marknader med mera. Nyföretagandet anses också vara gynnsamt för sysselsättningen. Nya företag beskrivs ofta som en motor för tillväxt och sysselsättning.

Två vanliga förklaringar till att företag etableras är antingen att ekonomisk tillväxt drar igång nya verksamheter till följd av ökade disponibla inkomster och möjligheter att ta ut högre priser. Dåliga tider med ökad arbetslöshet är en annan förklaring eftersom människor då drivs till att starta eget företag för att på så sätt ta sig ur sin arbetslöshet. Dessa pull- och push effekter innebär att nyföretagandet precis som arbetslöshet kan antas variera med konjunkturen. Det finns även ett positivt samband mellan inställningen till företagande och antalet företag som etableras i en region. Variationer i entreprenörskap är därför en förklaring till de regionala skillnaderna i nyföretagande.

Regioner som har en hög andel av den totala sysselsättningen anställd på stora arbetsplatser med hög specialiseringsgrad är av naturliga skäl sårbara vid konjunkturedgångar och strukturomvandling. Ett nedläggningsbeslut kan få stora konsekvenser för en hel regions näringsliv, inte bara genom förlorade arbetsställen, utan även genom de följdverkningar som påverkar service- och tjänstesektorn i regionen. Ett mer differentierat och dynamiskt näringsliv minskar sårbarheten i en region och i förlängningen hela landets totala ekonomi. Många små företag med få anställda är ofta stabilare och mer flexibelt än ett näringsliv som består av ett fåtal företag med många anställda.² Med tanke på att Västernorrlands näringsliv, som länge dominerats av basnäringarna skog och vattenkraft, den senaste tiden präglats av rationaliseringar, strukturomvandling och en ökad konkurrens finns det inom länet ett stort behov av förnyelse i form av fler nya företag.

¹ Proposition 2001/02:4, *En politik för tillväxt och livskraft i hela landet*.

² Nutek, *Ett starkt entreprenörskap-policyskrift om nya perspektiv, ändrade förutsättningar och positiva attityder*.

För att den lokala miljön för entreprenörskap ska vara god krävs att det bland invånarna och beslutsfattare finns en positiv attityd till entreprenörer och deras verksamhet. Det ska vara socialt accepterat att vara entreprenör. I tidigare undersökningar har det visat sig att det i Västernorrland saknas positiva attityder till entreprenörskap och företagande.

Syftet med föreliggande rapport är att ge en sammanhållen bild av nyföretagandet och entreprenörskapet i länet. Rapporten ska dessutom kunna fungera som ett underlag för det regionala utvecklingsarbetet. Frågeställningar som belyses är:

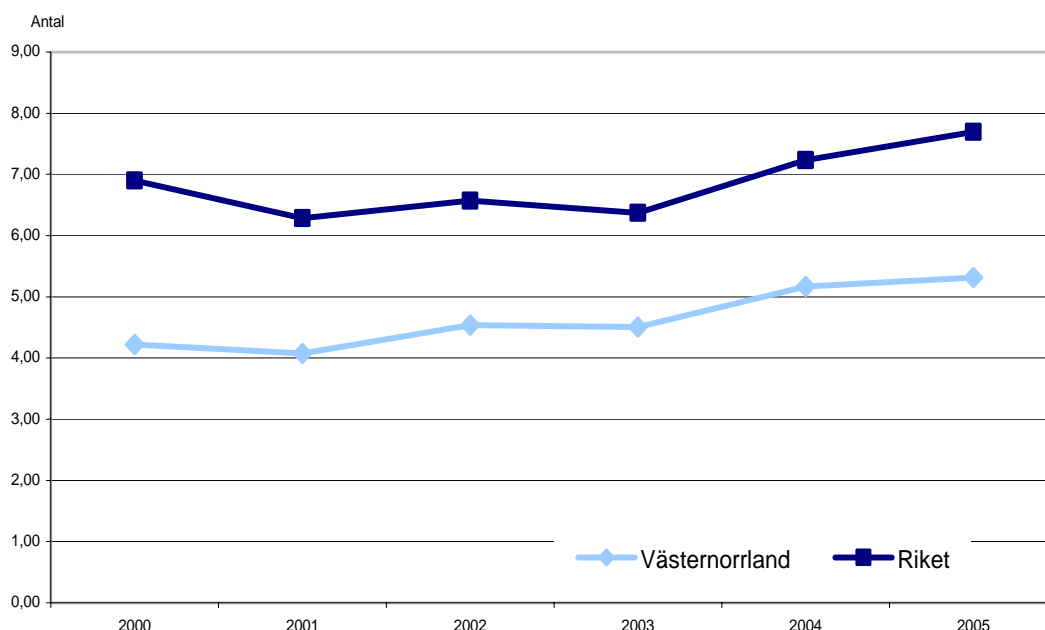
- Hur har nyföretagandet utvecklats i länet de senaste åren jämfört med övriga riket och hur ser nyföretagandet ut inom länet?
- Hur ser näringslivsklimatet ut i Västernorrland, vilka är förutsättningarna för ett ökat nyföretagande?
- Vilka stödstrukturer finns och vilka insatser görs för ett ökat nyföretagande, entreprenörskap samt för ett förbättrat näringslivsklimat?

2. Nyföretagande

Det finns flera sätt att mäta nyföretagande på, olika uppgiftslämnare har olika mätmetoder. I denna rapport redovisas siffror dels från ITPS officiella statistik och dels från Bolagsverket. Den officiella statistiken innefattar endast genuint nystartade företag, det vill säga verksamheter som är helt nystartade eller som har återupplivats efter att varit vilande i minst två år. Nyregistreringar inom jordbruk, skog, jakt och fiske exkluderas helt. Uppgifterna från Bolagsverket innehåller alla nyregistrerade företag oavsett bolagsform och näringsgren. Nedan följer en redogörelse över nyföretagandets utveckling under de senaste fem åren i Sverige, Västernorrland samt länets kommuner.

Under 2005 startades det 44 585 genuint nya företag i Sverige jämfört med 41 792 företag år 2004, en ökning med sju procent. I Västernorrland startades 803 nya företag under 2005 vilket är en ökning med fem procent från året innan, dock en betydligt lägre ökning än mellan åren 2003 och 2004 då nyföretagandet ökade med nästan 15 procent i länet. Andelen nya företag ledda av en kvinna uppgick 2005 till 33 procent i länet, en ökning med 6 procentenheter från året innan. Motsvarande andel för riket 2005 var 34 procent. Av diagrammet nedan kan utläsas att nyföretagandet i Västernorrland haft en liknande utveckling som riket de senaste fem åren och att det skett en betydande ökning de senaste två åren. Eftersom nyföretagandet går i vågor bör försiktiga slutsatser dras, variationerna i länet kan till stor del förklaras av förändringar som sker nationellt som till exempel konjunkturutveckling och politiska beslut.

Figur 2:1 Nyföretagandet 2000-2005 per 1000 invånare i arbetsför ålder



Källa: ITPS

Den största ökningen i nyföretagandet de senaste åren har skett inom tjänstesektorn vilket kompletterar länets starka basnäring och minskar beroendet av offentlig sektor. Tjänstenäringen stod för 79 procent av alla nystartade företag i Västernorrland 2005. Denna fördelning är liknande för riket. Många av de nystartade företagen inom tjänstenäringen i länet utför emellertid industrinära tjänster. En förklaring till det kan vara att industriföretagen ofta väljer outsourcing av IT-tjänster, reklam och löne- och fakturahantering.

Av de nystartade företagen i Västernorrland under 2001 var 64 procent fortfarande verksamma tre år senare vilket är en högre andel än riksgenomsnittet som låg på 62 procent.³

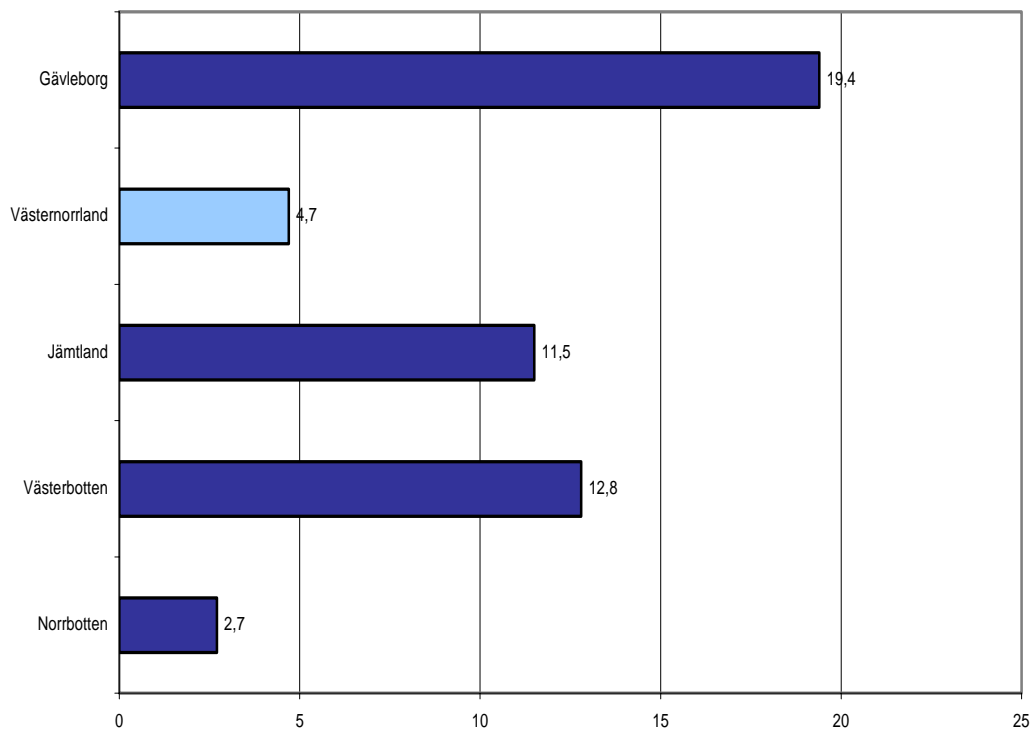
I en jämförelse mellan de fem nordligaste länen, som i mångt och mycket har liknande förutsättningar, hamnar Västernorrland på en bottenplacering vad gäller antal nystartade företag per tusen invånare. Jämtlands län har den högsta etableringsfrekvensen av norrlandslänen. Störst procentuell ökning mellan 2004 och 2005 hade Gävleborgs län med 19,4 procent och lägst hade Norrbottens län med 2,7 procent.

Tabell 2:1 Nyföretagandet i de fem nordligaste länen 2005

	<i>Antal</i>	<i>Per 1000 invånare</i>
Norrbottens län	877	5,5
Västerbottens län	929	5,6
Jämtlands län	584	7,3
Västernorrlands län	803	5,3
Gävleborgs län	985	5,7

Källa: ITPS

Figur 2:2 Nyföretagande i de fem nordligaste länen, procentuell förändring 2004-2005



Källa: ITPS

³ ITPS, uppföljning av 2001 års nystartade företag- tre år efter start

Inom länets kommuner finns det också stora skillnader i antalet nystartade företag, som till viss del kan förklaras av kommunernas storlek. De större kommunerna har ett högre antal nystartade företag men naturligtvis är det även så att attityderna till företagande kan skilja sig bland kommunerna i länet. I vissa av länets kommuner finns en utpräglad bruksanda genom att man i generationer varit starkt beroende av några större företag. Detta har fört med sig att entreprenörella förebilder och motiv i regel inte varit så framträdande.

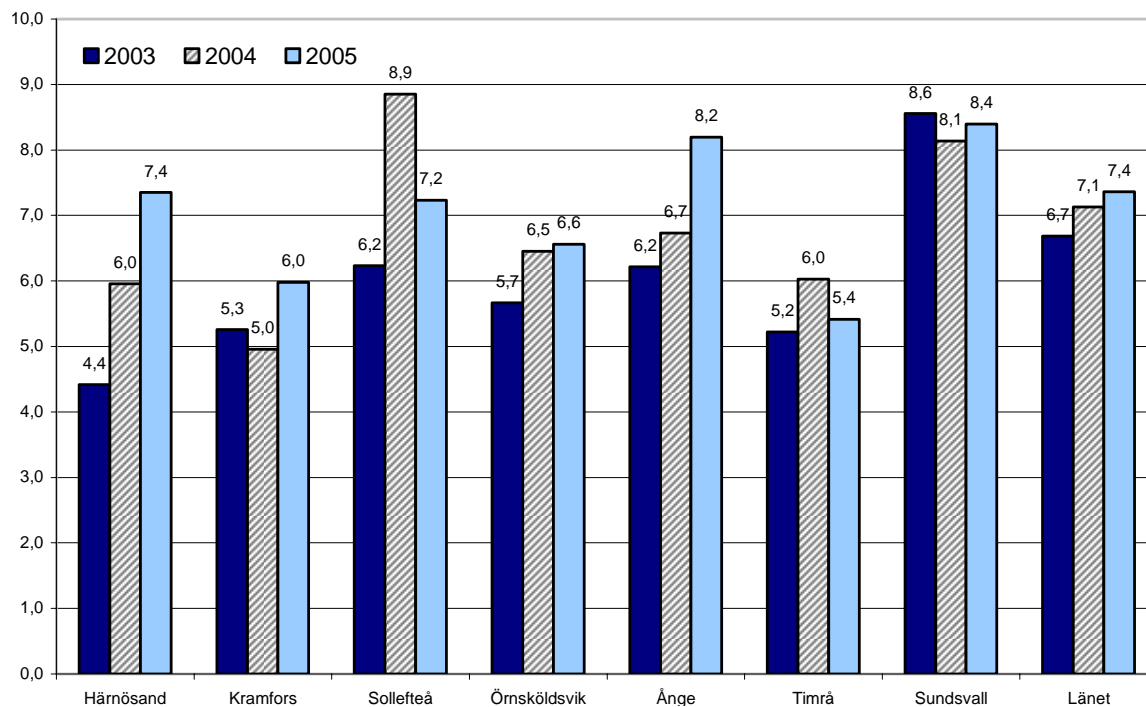
Tabell 2:2 Antal nystartade företag i länet 2002-2005

	2002	2003	2004	2005
Härnösand	94	69	93	115
Kramfors	68	64	60	72
Sollefteå	87	78	111	90
Örnsköldsvik	197	190	216	221
Ånge	40	37	42	51
Timrå	51	58	67	60
Sundsvall	438	511	486	504
Länet	975	1009	1075	1113

Källa: Bolagsverket

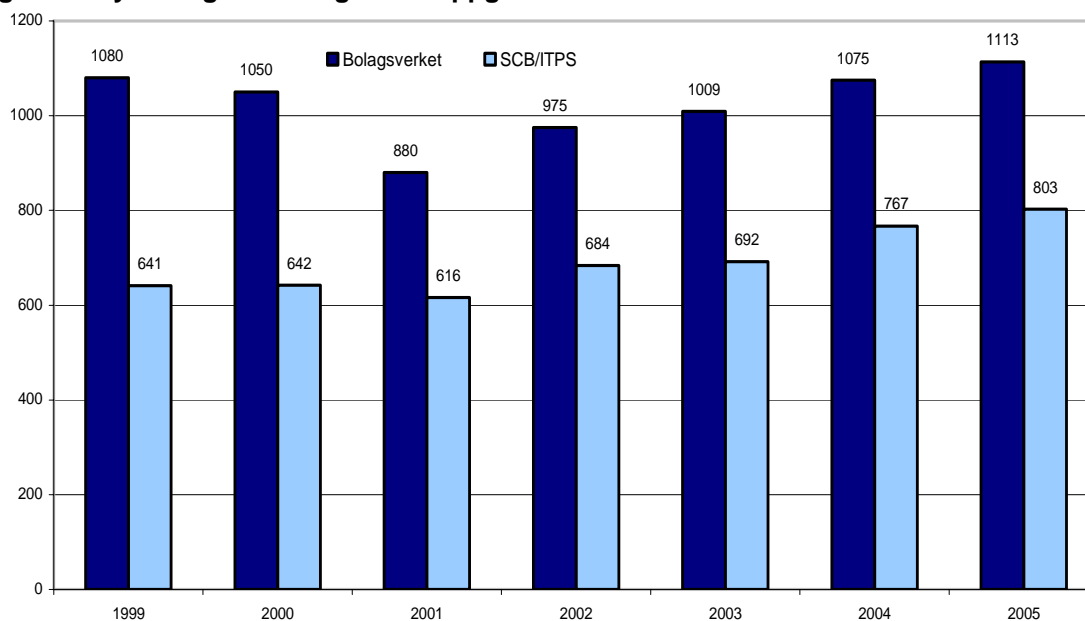
Av tabell 2:2 framgår att samtliga kommuner utom Sollefteå och Timrå haft en ökning av antalet nyregistrerade företag det senaste året. I flera av kommunerna samt för länet i stort har nyföretagandet ökat under alla tre åren. Siffrorna är dock lägre än motsvarande för riket. Tittar man på antalet nyregistrerade företag per 1000 invånare i länets kommuner (figur 2:3) ser man att andelen nyföretagare är störst i Sundsvall och att Härnösand och Ånge har haft en stor ökning mellan 2004 och 2005. Som framgår av figur 2:4 visar Bolagsverket på ett större antal nystartade företag än ITPS, men uppgifterna samvarierar dock över tid.

Figur 2:3 Nyföretagande per 1000 invånare i arbetsför ålder 2002-2005



Källa: Bolagsverket

Figur 2:4 Nyföretagande enligt olika uppgiftslämnare 1999-2005



3. Näringslivsklimat och företagsfrämjande stöd

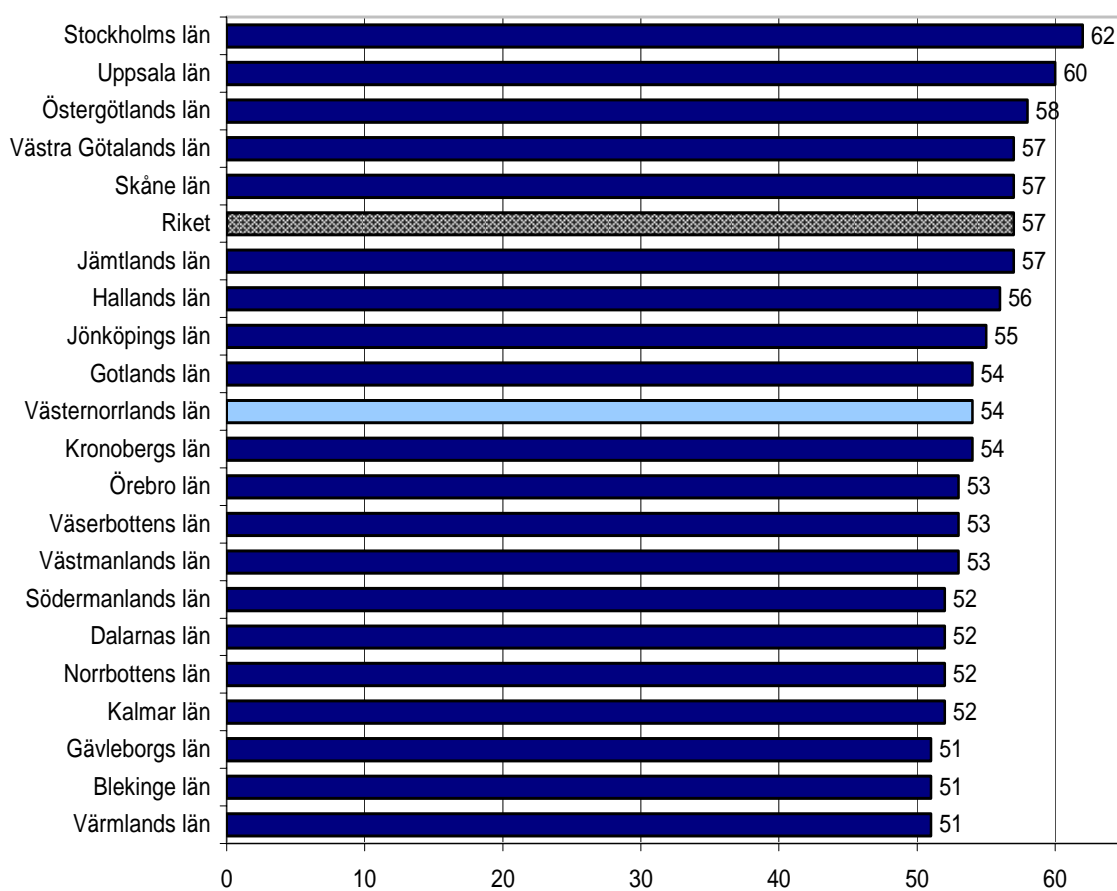
Det finns ingen allmänt vedertagen definition av näringslivsklimat/företagsklimat. Begreppet är mångdimensionellt och innefattar ett flertal faktorer såsom konjunktur, efterfrågan, tillgång till arbetskraft samt attityder till företagande. Näringslivsklimatet styr företagens beslut om hur verksamheten ska utvecklas och ett bra klimat leder ofta till ökade satsningar. Näringslivsklimatet i en region påverkas både av nationella och regionala/lokala faktorer. På nationell nivå finns lagar och regler samt konjunktur och marknadsförutsättningar medan den lokala nivån påverkar företagandet med mer mjuka faktorer såsom service, nätverk och attityder från kommun, myndigheter, organisationer samt medborgare. På länsnivå är det viktigt med en fungerande regional infrastruktur med goda kommunikationer, innovationssystem och högsolor för att kunna skapa starka och fungerande regioner med förnyelse och näringslivsutveckling. Det lokala näringslivsklimatet kännetecknas av rätt så trögrörliga processer som tar lång tid att förändra, variationer i konjunktur å andra sidan kan påverka företagets situation rätt så snabbt.

Större kommuner och regionala centra har ofta fördelar av att ha närhet till en större kompetensmassa, beslutscentra, en diversifierad näringsstruktur och högre utbildning. Mindre kommuner kan för att kompensera sina strukturella nackdelar försöka dra fördel av den större närheten som skapar förutsättningar för god dialog och möten med enskilda företag.

3:1 Det lokala näringslivsklimatet i länet

Följande avsnitt syftar till att ge en bild av näringslivsklimatet i Västernorrlands län och baseras dels på Nuteks entreprenörskapsbarometer från 2004 och dels på Svenskt näringslivs årliga kommunranking.

Figur 3.1 Skulle du kunna tänka dig att bli företagare?



Källa: NUTEK

Från Nuteks entreprenörskapsbarometer 2004 kan konstateras att Västernorrland ligger på den övre halvan i landet vad gäller attityder till entreprenörskap. På frågan om man kan tänka sig att bli företagare hamnar länet på tionde plats med 54 procent, något lägre än riksgenomsnittet på 57 procent. Yngre i länet är mer positiva än äldre vilket kan ge en indikation om att attityderna till entreprenörskap och företagande bland invånarna kommer att vara bättre i framtiden. Det bör dock poängteras att det är stor skillnad mellan att vilja och att faktiskt göra. På frågan om man skulle föredra att vara företagare blir andelarna betydligt lägre i hela riket, Västernorrland hamnar då tredje sist med 23 procent. Västernorrslänningen föredrar med andra ord att vara anställd, bilden gäller både för hela populationen och för enbart de yngre. Detta resultat speglar sannolikt Västernorrlands långa tradition av många anställda inom basnäringarna och den offentliga sektorn. Normen i länet har i generationer varit en tryggad anställning.

Skolan spelar en central roll för inverkan på attityder och på frågan om skolutbildningen givit dem en uppfattning om hur det är att driva företag svarade 37 procent av de unga ja. Siffran är något högre än för motsvarande andel för riket som uppgick till 35 procent, vilket kan förklaras av de senaste årens stora satsningar för ungt entreprenörskap bland många av länets kommuner.

Varje år gör Svenskt näringsliv en ranking över företagsklimatet i landets kommuner. I den senaste mätningen har länets kommuner en spridning från plats 79 (Örnsköldsvik) till plats 288 (Härnösand). Det finns med andra ord stora skillnader inom länet ifråga om

företagarnas syn näringslivsklimatet. Den låga placeringen för några av kommunerna i Västernorrland visar på behov av förbättringar i företagens närmiljö som enligt Svenskt näringsliv kan göras genom att exempelvis öka kontakten med företagen och försöka motverka osund konkurrens.

Rankingen bygger på företagens egna bedömningar och innehåller dels statistiska faktorer såsom kommunalskatt, utbildningsnivå och nyföretagande och dels faktorer från en enkätundersökning bland företagen såsom allmänhetens attityder, kommunpolitikernas attityder och kommunens service. Jämfört med 2005 års ranking har fyra av de sju kommunerna förbättrat sin placering. Studerar man medelvärdena i rankingen där företagen ger sitt samlade omdöme om företagsklimatet i kommunen kan man se att det rör sig om små skillnader i värde mellan avstånd i rankingen. Spannet ligger mellan 2,4 och 3,6 på skalan 0-6. Detta för med sig att det blir lätt att göra stora förändringar, åt båda håll, i placering från år till år.⁴ Svenskt näringslivs rekommendation är att inte tillmäta en förändring på 20 placeringar någon större betydelse.

Tabell 3:1 Svenskt näringslivs kommunala ranking

	2005	2006
Örnsköldsvik	118	79
Sundsvall	206	173
Timrå	149	176
Ånge	189	199
Kramfors	253	226
Sollefteå	278	272
Härnösand	275	288

Källa: Svenskt näringsliv

Vid en jämförelse mellan denna ranking och hur det faktiska nyföretagandet i länets kommuner sett ut finns vissa likheter, Sundsvall och Örnsköldsvik hamnar både i toppen när det gäller antalet nystartade företag och företagsklimat. Härnösands nyföretagande följer inte Svenskt näringslivs rankingplacering, kommunen har bland det sämsta näringslivsklimatet i riket, enligt rankingen, men ligger på tredje plats i länet i antalet nystartade företag under 2005.

3:2 Stödstrukturer

För att stimulera företagandet och skapa ett gynnsamt näringslivsklimat i en region finns olika former av stöd, både finansiella och stöd av mer mjuk karaktär. Nedan följer en rad exempel på olika stödstrukturer som finns i Västernorrlands län.

Stöd till start av näringsverksamhet

Stöd till start av näringsverksamhet infördes som försöksverksamhet hos AMS redan 1984. Bidraget skulle främst fungera som en åtgärd i sista hand om det visade sig att andra arbetsmarknadspolitiska åtgärder inte var lämpliga för individen i fråga. Syftet med bidraget var att underlätta ekonomiskt för arbetssökande som hade intresse av att starta egen näringsverksamhet. Tanken var också det stödet skulle hjälpa livskraftiga

⁴ På www.kfakta.se kan kommunernas poäng och medelvärden på de olika faktorerna i rankingen tas fram.

företag att komma igång samt att öka antalet nya företag mot bakgrund av det sjunkande antalet nya industriföretag⁵.

Stödet blev en permanent åtgärd 1987 och 1993 fick stödet samma prioritet som andra åtgärder. Även om stödet är riktat till individen är stöd till start av näringsverksamhet i praktiken den största enskilda stödformen riktad mot nya företag.

Bidraget ska fungera som ett tillskott till företagarens försörjning under inledningsskedet av verksamheten. Behörig sökande är personer som fyllt 20 år, är eller riskerar att bli arbetslös eller är bosatt inom ett stödområde. Unga personer med funktionshinder och de som uppbär inkomstrelaterad ersättning från arbetslöshetskassan kan dock få ta del av programmet innan de fyllt 20 år. Ersättningsnivån motsvarar den arbetslöshetsersättning som den arbetssökande är berättigad till. Tidsperioden för stöd till start av näringsverksamhet är längst sex månader. Endast vid särskilda skäl kan stödperioden förlängas. Stödet lämnas endast till den som bedöms ha goda förutsättningar att driva företag och stödet får inte snedvrída konkurrensförutsättningarna för annan verksamhet.⁶

Under 2004 erhö11 17 procent av alla nystartade företag i Sverige stöd till start av näringsverksamhet och stödet uppgick totalt till 816 Mkr.⁷

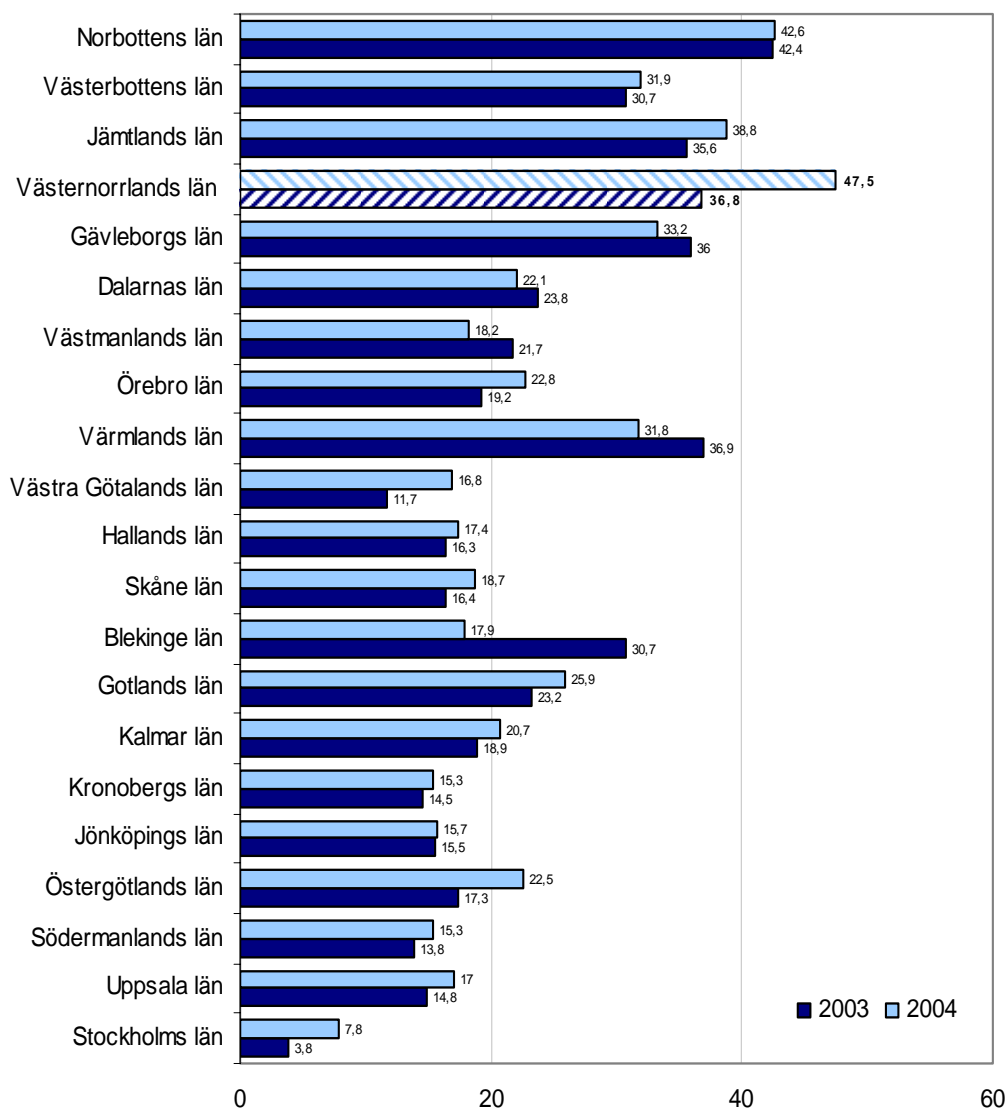
Andelen nya företag som erhållit stöd till start av näringsverksamhet varierar betydligt efter län. De högsta andelarna 2004 återfanns i Västernorrlands och Norrbottens län med andelar på 48 respektive 43 procent. En förklaring till detta kan vara att inom dessa län beviljas även stöd till personer som inte är arbetslösa eftersom de är bosatta inom ett målområde.

⁵ ITPS, utvärdering av de näringspolitiska effekterna av stöd till start av näringsverksamhet, s 19

⁶ Stödet regleras av Lag (2000:625), förordning (2000:634) och förordning (2000:1100)

⁷ ITPS, Nyföretagandet i Sverige 2003 och 2004.

Figur 3:2 Antal nystartade företag 2003 och 2004 där företagaren fått stöd till start av verksamhet efter län, procent



Källa: ITPS

Företagarlån

En annan form av stöd är de företagarlån som kan ansökas om hos ALMI Företagspartner AB som ägs av staten och är moderbolag i en koncern med 21 regionala dotterbolag. ALMIS uppdrag är att främja utvecklingen av konkurrenskraftiga små och medelstora företag och stimulera nyföretagandet. Lånet infördes för att förenkla finansieringen vid en företagsstart och utvecklingen i ett befintligt företag. Många nystartade företag, som saknar historik, eller ett företag som har ett litet kapitalbehov, har ofta svårt att få lån via banken. Företagarlånet kan täcka högst 50 procent av kapitalbehovet och högst uppgå till 250 000 kronor. För lån upp till 50 000 kronor kan ALMI täcka 100 procent av kapitalbehovet.⁸

⁸ www.almi.se

ALMI i Västernorrland är det bolag inom ALMI-koncernen som toppar utlåningen till nystartade företag. Åtta procent av alla nystartade företag i länet vänder sig till ALMI för att få ett komplement till finansieringen från banken.⁹

Icke-finansiella stöd

En regions näringslivsklimat bestäms i mångt och mycket av de rådande attityderna till företagande från bland annat kommunpolitiker och myndigheter. I länets kommuner finns en rad olika insatser och stöd för nyföretagande och ökat entreprenörskap, nedan följer en beskrivning av aktuella exempel på entreprenörskaps- och nyföretagarfrämjande insatser.

Åkroken Inkubator

Sundsvallsregionens arena för innovation, entreprenörskap och tillväxt. Är en ideell förening som består av företag med anknytning till de olika spetsområdena, cellulosafiberteknik, bank- och försäkring samt IT och Telecom, Mittuniversitetet, regionens kommuner samt statliga verk. Fungerar som en sorts plantskola för nystartade företag, erbjuder lokaler och utrustning till subventionerade priser. (www.akroken.se)

Open for business

Entreprenörskapsfrämjande verksamhet som i första hand vänder sig till personer under 30 år och syftar till att stimulera unga individers kreativitet och företagsamhet för att de skall starta eget företag, bli företagsamma anställda eller förverkliga någon annan idé. Erbjuder kreativa och utvecklande program och workshops till skolor och andra grupper. Agerar även som bollplank till personer som vill starta eget. Finns i Örnsköldsvik, Kramfors och Sollefteå. Nutek fungerar som nationell koordinator för verksamheten i Sverige. (www.ofb.nu)

Företagslots

Företagslots, som även kan kallas för ”en dörr in”, ska underlätta kommunikationen mellan företagen och kommunen. Företagslotsen har till uppgift att vara företagarens enda kontakt med kommunen, driva på ärenden och ha företagarens behov i fokus vilket förenklar för företagen genom kortare handläggningstider och färre myndighetskontakter. Företagslotsar finns i Sundsvall, Örnsköldsvik, Kramfors och Ånge.¹⁰

Nyföretagarcentrum

Nyföretagarcentrum är en näringslivsdriven stiftelse som har syftet att stimulera entreprenörskap och framväxten av livskraftiga nya företag. De erbjuder kostnadsfri, objektiv och konfidentiell rådgivning till personer som ska starta företag. I länet finns nyföretagarcentrum placerat i Sundsvall och Örnsköldsvik. (www.nyforetagarcentrum.se)

⁹ ALMI företagspartner Västernorrland AB, pressmeddelande 2005-11-17

¹⁰ Övriga kommuners näringslivsavdelningar i länet erbjuder givetvis liknade tjänster men använder sig inte av betäckningen företagslots.

Entreprenör Y

Västernorrland är ett av sex pilotlän som har utsetts att delta i Nuteks nationella entreprenörskapsprogram. Pilotlänen ska under projekttiden arbeta fram modeller för hur man stimulerar entreprenörskap. Målet med projektet är att uppnå en hållbar entreprenörskapspolitik. Medborgare och politiker ska få insikten om att entreprenörskap berör alla och är en viktig tillväxtfaktor. Projektets operativa arbete sker sällan direkt till slutkund utan är ett stöd till de operativa personer och aktörer som finns på lokal nivå. Det är dessa personer och organisationer som i sin tur möter nyföretagare, elever och lärare. (www.entreprenor-y.se)

KomTek

KomTek är ett komplement till lärandet i skolan och arbetslivet och syftar till att ge en allsidig teknisk kunskap, lust och förmåga till entreprenörskap. KomTek kan skapa en ny rekryteringsbas för utbildning av duktiga tekniker och naturvetare av båda könen. KomTek är ett idékoncept som har utvecklats inom Nutek i samarbete med Ams. KomTek finns i Härnösand och i Örnsköldsvik. (www.nutek.se)

Ung företagsamhet

Ung Företagsamhet är en ideell organisation som sedan 1980 verkar för att införa företagsamhet och ett engagerat näringsliv i det svenska utbildningssystemet. Genom Ung Företagsamhets utbildningar ges gymnasieelever möjlighet att utveckla kreativitet, företagsamhet och entreprenörskap. Ung Företagsamhet arbetar för att Sverige ska få fler företagare och företagsamma medborgare. Ung Företagsamhet i Västernorrland har även börjat vända sig mot grundskolan för att nå sitt mål. (www.ungforetagsamhet.se)

4. Sammanfattning och slutsatser

Västernorrland är ett län med stora tillgångar i skog och vattenkraft. Näringslivet i länet domineras därför av tillverkande storföretag inom dessa näringar som sedan länge agerar på världsmarknaden. Skogsindustrin är världsledande och starkt exportinriktad vilket fört med sig att länet de senaste åren haft bland den högsta bruttoregionprodukten per capita i riket. Strukturomvandling, rationaliseringar och hårdnad konkurrens i näringslivet har dock gjort att arbetstillfällena försvunnit. Denna situation innebär att behovet förnyelse i näringslivet i Västernorrland är stort.

Det finns betydande skillnader i nyföretagandet mellan olika regioner. Majoriteten av de nya företagen etableras i en storstadsregion. Även om nyföretagandet relateras till befolkningens storlek har storstadsregionerna det högsta nyföretagandet. I topp 2005 låg Stockholms län med 11,5 nya företag per 1000 invånare. Motsvarande siffra för riket som helhet var 7,7 och Västernorrland hade en etableringsgrad på 5,3. Av tradition har företagande i Västernorrland varit lägre än i riket i allmänhet. Utvecklingen över de senaste åren är dock positiv och företagandet har ökat med 20 procent mellan 2000 och 2005. Utvecklingen i nyföretagandet i länet har under de senaste fem åren följt utvecklingen i riket vilket indikerar att nyföretagandet delvis påverkas av nationella förutsättningar.

Förutom att nationella förutsättningar påverkar nyföretagandet så finns det ett positivt samband mellan inställningen till företagande och antalet företag som etableras i en kommun/region. Att kommunernas och länets arbete med att försöka förbättra näringslivsklimatet och förutsättningarna för företagande och entreprenörskap börjar ge resultat är tydligt men det finns fortfarande utrymme för förbättringar. Inte minst med tanke på Svenskt näringslivs senaste ranking av kommunalt företagsklimat där flera av länets kommuner har en dålig placering. Endast tre kommuner i länet har en placering på övre halvan. Det finns exempel på kommuner i landet som klättrat mer än 100 placeringar i rankingen och de åtgärder som har lett till den förbättrade placeringen är att kommunen inlett en dialog med företagen och satsat på att möta företagen i deras vardagsmiljö¹¹. Företagslotsar är ett exempel på insats som underlättar företagens vardag och som inte finns i alla av länets kommuner. De mindre kommunerna i länet borde försöka dra fördel av vad närheten kan föra med sig som exempelvis möjlighet till att skapa en nära relation till näringslivet. Viktigt är dock att poängtera att det lokala näringslivsklimatet tar lång tid att förändra.

Unga i Västernorrland är mer positiva till entreprenörskap än de äldre så om arbetet med entreprenörskapsfrämjande insatser fortsätter är kanske bilden av företagande och entreprenörskap och därmed näringslivsklimatet och nyföretagandet betydligt bättre om tio eller tjugo år.

¹¹ Svenskt näringsliv, Årets raket i tidningen Företagsklimat 2005

Attitydförändringar är inte det enda som krävs för att skapa ett ökat företagande i länet. En annan betydande del handlar också om att göra det enklare att vara företagare. Det bör inte upplevas som krångligt och olönsamt att starta företag. Detta kan göras genom att förenkla regler och byråkrati vilket i stor utsträckning handlar om ett nationellt ansvar.



Referenser

Falkenhall, B, Johansson, M, Olofsson, J (2003) *Utvärdering av de näringspolitiska effekterna av stöd till start av näringsverksamhet*, ITPS A2003: 003.

Förordning (1996:1100) *om aktivitetsstöd*.

Förordning (200:634) *om arbetsmarknadspolitiska program*.

Institutet för tillväxtpolitiska studier, ITPS, *Uppföljning av 2001 års nystartade företag- tre år efter start*, S2006:001.

ITPS, *Nyforetagandet i Sverige 2003 och 2004*, S2005:008.

ITPS, *Nyforetagandet i Sverige 2004 och 2005*, S2006:005.

Lag(2000:625) *om arbetsmarknadspolitiska program*.

Länsstyrelsen Västernorrlands län, *Tillväxtprogram Västernorrland 2004-2007*.

Proposition (2001/02:4) *En politik för tillväxt och livskraft i hela landet*.

Svenskt näringsliv, *Företagsklimat 2006*.

Verket för näringslivsutveckling, NUTEK, *Attityder till företagande, Västernorrlands län- Entreprenörskapsbarometern 2004*

Verket för näringslivsutveckling, NUTEK, *Ett starkt entreprenörskap-policyskrift om nya perspektiv, ändrade förutsättningar och positiva attityder*.

Internetsidor

www.akroken.se

www.almi.se

www.entreprenor-y.se

www.jobs-society.se

www.kfakta.se

www.nutek.se

www.nyforetagarcentrum.se

www.obf.se

www.ungforetagsamhet.se

Nyföretagande och entreprenörskap i Västernorrland

Länets förutsättningar och behov av förnyelse i näringslivet



ISSN 1403-624X

LÄNSSTYRELSEN VÄSTERNORRLANDS LÄN 871 86 HÄRNÖSAND

BESÖKSADRESS. NYBROGATAN 15 OCH PUMPBACKSGATAN 19 TEL. 0611-34 90 00 FAX. 0611-34 93 72 WWW.Y.LST.SE

